



ธนาคารแห่งประเทศไทย

รายงานแนวโน้มธุรกิจ

สำนักงานภาคตะวันออกเฉียงเหนือ

ไตรมาส 3 ปี 2554



ธนาคารแห่งประเทศไทย สำนักงานภาคตะวันออกเฉียงเหนือ

393 ถ.ศรีจันทร์ อ.เมือง จ.ขอนแก่น 40000

<http://WWW.bot.or.th>



รายงานแนวโน้มธุรกิจภาคตะวันออกเฉียงเหนือรายไตรมาส ตามโครงการแลกเปลี่ยนข้อมูลเศรษฐกิจ การเงินระหว่างธนาคารแห่งประเทศไทยและภาคธุรกิจ (Economic/Business Information Exchange Programme Between the Bank of Thailand and the Business Sector) จัดทำขึ้นโดยส่วนเศรษฐกิจภาค ธนาคารแห่งประเทศไทย สำนักงานภาคตะวันออกเฉียงเหนือ โดยวิเคราะห์จากภาวะเศรษฐกิจของภาคตะวันออกเฉียงเหนือ และความคิดเห็นของนักธุรกิจที่ได้จาก โครงการแลกเปลี่ยนข้อมูลเศรษฐกิจและการเงินระหว่างธนาคารแห่งประเทศไทยและภาคธุรกิจ ระหว่างเดือนกรกฎาคม – กันยายน 2554 จำนวน 59 ราย

Disclaimer : รายงานฉบับนี้ไม่จำเป็นต้องสอดคล้องกับความเห็นของธนาคารแห่งประเทศไทย และไม่ได้สะท้อนความเห็นของบริษัทใดบริษัทหนึ่ง สำนักงานภาคตะวันออกเฉียงเหนือ ใช้ข้อมูลนี้ เพื่อประกอบกับข้อมูลจากแหล่งอื่น ๆ ในการวิเคราะห์และประเมินภาวะเศรษฐกิจ

รายงานฉบับนี้สามารถดูได้จาก

<http://www.bot.or.th/Thai/EconomicConditions/Thai/Northeast/BusinessTrendReport/Pages/BusinessCon.aspx>

สอบถามข้อมูลเพิ่มเติม

ธีรเมธ	พุทธรรัตน์	ผู้บริหารทีม	E-mail : TheeramP@bot.or.th
รศศักดิ์	ธรรมแสง	เศรษฐกิจอาวุโส	RuksakT@bot.or.th
สมบุญ	คูวัฒนสุชาติ	เศรษฐกิจอาวุโส	SomboonK@bot.or.th
อุดม	อ่ากลาง	เศรษฐกิจอาวุโส	UdomU@bot.or.th
กฤษปสภ	จุลเกษม	เศรษฐกิจอาวุโส	KritpasJ@bot.or.th
ดาราวรรณ	กำเหนิดท่อม	เศรษฐกิจอาวุโส	DarawanK@bot.or.th

ส่วนเศรษฐกิจภาค

ธนาคารแห่งประเทศไทย สำนักงานภาคตะวันออกเฉียงเหนือ

โทรศัพท์ 0-4333-3000 ต่อ 3430

โทรสาร 0-4323-9959

เว็บไซต์ธนาคาร www.bot.or.th

บทสรุปผู้บริหาร

เศรษฐกิจภาคตะวันออกเฉียงเหนือไตรมาสที่ 3 ปี 2554 ยังขยายตัวเมื่อเทียบกับระยะเดียวกันของปีก่อน แต่ขยายตัวได้ลดลงเมื่อเทียบกับไตรมาสที่ผ่านมา เช่นเดียวกับผลประกอบการของผู้ประกอบการสาขาต่าง ๆ ที่ธุรกิจส่วนใหญ่ยังขยายตัว ผลจากปัจจัยภายในประเทศที่กำลังซื้อเพิ่มขึ้นจากรายได้ของภาคเกษตร และรายได้จากแรงงานนอกภาคเกษตร ประกอบกับอุปสงค์จากต่างประเทศ คำสั่งซื้อในหลายอุตสาหกรรมยังมีต่อเนื่อง อย่างไรก็ตามการบริโภคภาคเอกชนในส่วนของสินค้าคงทน เช่น รถยนต์ ซึ่งการผลิตเพิ่งเริ่มฟื้นตัวจากเหตุการณ์แผ่นดินไหวในประเทศญี่ปุ่น จำนวนรถยนต์ยังมีไม่เพียงพอต่อการส่งมอบ ขณะเดียวกันอุตสาหกรรมสิ่งทอหรือเสื้อผ้าสำเร็จรูป ธุรกิจยังมีข้อจำกัดในการขยายตัวจากปัญหาการขาดแคลนแรงงาน สำหรับเศรษฐกิจในระยะต่อไป ซึ่งมีสัญญาณจากภาครัฐเกี่ยวกับมาตรการกระตุ้นการบริโภค อุปโภคส่วนบุคคล และการลงทุนของอุตสาหกรรมหรือธุรกิจขนาดใหญ่ในพื้นที่ ส่งผลให้ผู้ประกอบการให้ความเชื่อมั่นต่อทิศทางเศรษฐกิจไตรมาสหน้า สะท้อนจากการลงทุนขยายกำลังการผลิต การเพิ่มช่องทางจำหน่าย การพัฒนาผลิตภัณฑ์ และการลงทุนในโครงการอสังหาริมทรัพย์

อุปสรรคสำคัญในระยะต่อไปที่ผู้ประกอบการส่วนใหญ่กังวล ได้แก่ค่าแรงงานขั้นต่ำตามนโยบายของรัฐบาล ที่จะส่งผลให้ต้นทุนค่าแรงงานปรับตัวสูงขึ้น โดยเฉพาะอุตสาหกรรมที่ต้องใช้แรงงานเป็นหลัก ในขณะที่ยังไม่สามารถแก้ปัญหาเรื่องการขาดแคลนแรงงาน และแรงงานยังขาดคุณภาพ การปรับตัวของผู้ประกอบการจึงมุ่งเน้นในเรื่องประสิทธิภาพการผลิต ทั้งในเรื่องของประสิทธิภาพแรงงานและการใช้เครื่องจักรทดแทน นอกจากนี้ยังมีผู้ประกอบการบางรายที่มองหาตลาดแรงงานใหม่เพื่อย้ายฐานการผลิต โดยเฉพาะในประเทศเพื่อนบ้าน

อนึ่ง ภายหลังจากสำรวจความเห็นผู้ประกอบการ ได้เกิดภาวะอุทกภัยในภาคกลางที่เป็นแหล่งผลิตสินค้าส่งออกที่สำคัญ เช่น อุตสาหกรรมอิเล็กทรอนิกส์และยานยนต์ ซึ่งได้รับความเสียหายในวงกว้าง และยังเกิดผลกระทบต่อห่วงโซ่อุปทานของอุตสาหกรรมในภาคตะวันออกเฉียงเหนือหลายแห่ง คาดว่าต้องใช้เวลาในการฟื้นฟู อาจส่งผลให้ภาวะธุรกิจในไตรมาส 4 ไม่เป็นไปตามที่ผู้ประกอบการคาดหวังไว้

สำนักงานภาคตะวันออกเฉียงเหนือ

ภาวะเศรษฐกิจและธุรกิจ

ในช่วงไตรมาสที่ 3 และแนวโน้มไตรมาสที่ 4 ปี 2554

การบริโภคภาคเอกชน

ไตรมาส 3 ความต้องการบริโภคในส่วนของสินค้าอุปโภคบริโภคโดยทั่วไปยังคงขยายตัว ในขณะที่สินค้าคงทนประเภทรถยนต์ ที่เพิ่งเริ่มฟื้นตัวจากเหตุการณ์แผ่นดินไหวในประเทศญี่ปุ่น ธุรกิจยังมีรถยนต์ไม่เพียงพอต่อการส่งมอบให้กับลูกค้า ส่งผลให้การบริโภคภาคเอกชนโดยรวมขยายตัวในอัตราที่ลดลง

การค้าส่ง - ค่าปลีกสินค้าอุปโภคบริโภค

ระดับราคาสินค้าอุปโภคบริโภคโดยทั่วไปเริ่มทรงตัวในขณะที่รายได้ของแรงงานนอกภาคเกษตร และรายได้ภาคเกษตรยังอยู่ในเกณฑ์ดี มีการขยายตัวของโรงงานอุตสาหกรรมและจำนวนแรงงานในพื้นที่ ประกอบกับผู้ประกอบการมีการปรับกลยุทธ์ด้านผลิตภัณฑ์ และกำหนดกลุ่มลูกค้าเป้าหมายชัดเจนยิ่งขึ้น การบริโภคของประชาชนจึงยังขยายตัวเมื่อเทียบกับระยะเดียวกันของปีก่อน

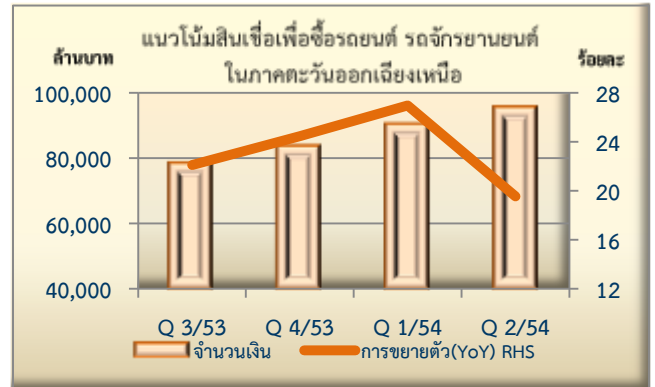
การจำหน่ายรถยนต์

ธุรกิจค้ารถยนต์ปรับตัวดีขึ้นจากไตรมาสก่อนที่ได้รับผลกระทบจากเหตุการณ์แผ่นดินไหวในประเทศญี่ปุ่น อย่างไรก็ตามปริมาณรถยนต์ ยังมีไม่เพียงพอต่อการส่งมอบให้กับลูกค้า ประกอบกับเกิดอุทกภัยในช่วงปลายไตรมาสและเข้าสู่ช่วงฤดูกลางเพาะปลูก ยอดขายของผู้ประกอบการจึงค่อนข้างทรงตัว และบางแห่งลดลงเมื่อเทียบกับช่วงเดียวกันของปีก่อน

การจำหน่ายรถจักรยานยนต์

ความต้องการรถจักรยานยนต์ยังขยายตัวต่อเนื่องจากไตรมาสก่อน ส่งผลให้ยอดขายเพิ่มขึ้นเมื่อเทียบกับช่วงเดียวกันของปีก่อน ปัจจัยหนุนจากการสนับสนุนสินเชื่อเช่าซื้อรถจักรยานยนต์ ทั้งในส่วนของธนาคารพาณิชย์ และบริษัทเอกชนภายนอก อัตราดอกเบี้ยที่ยังอยู่ในระดับต่ำ ประกอบกับรายได้ภาคเกษตร และรายได้ของแรงงานนอกภาคเกษตรปรับตัวสูงขึ้น รวมถึงการขยายตัวของธุรกิจขนาดใหญ่ที่ทำให้มีจำนวนแรงงานในพื้นที่เพิ่มขึ้น

ภาพประกอบที่ 1



ที่มา : ธนาคารแห่งประเทศไทย

หมายเหตุ : สปท. อยู่ระหว่างรวบรวมข้อมูลไตรมาส 3 ปี 2554

แนวโน้มการบริโภคในไตรมาส 4 ปี 2554

ผู้ประกอบการส่วนใหญ่เชื่อมั่นว่าความต้องการบริโภคทั้งสินค้าเพื่อการอุปโภคบริโภคและสินค้าคงทนยังมีอยู่สูง โดยมีปัจจัยหนุนจากการเพิ่มขึ้นของรายได้แรงงานนอกภาคเกษตรเนื่องจากการปรับอัตราค่าจ้างรายวัน และการปรับเงินเดือนข้าราชการ เช่นเดียวกับรายได้ภาคเกษตรที่คาดว่าจะเพิ่มสูงขึ้นจากระดับราคาพืชผลเกษตร นอกจากนี้ การขยายตัวของโรงงานอุตสาหกรรมหรือธุรกิจขนาดใหญ่จะก่อให้เกิดการจ้างงาน และสถาบันการเงินยังมีทิศทางให้การสนับสนุนสินเชื่อ (ภาพประกอบที่ 1) จะมีส่วนช่วยกระตุ้นการบริโภคเพิ่มขึ้น อย่างไรก็ตามจากสถานการณ์น้ำท่วมในช่วงต้นไตรมาส 4 ซึ่งโรงงานในเขตภาคกลางซึ่งเป็นแหล่งผลิตรถยนต์ และชิ้นส่วนรถยนต์ได้รับความเสียหายจนส่งผลกระทบต่อห่วงโซ่อุปทานในการผลิตรถยนต์ และต้องใช้ระยะเวลาในการฟื้นฟูอีกระยะหนึ่ง ประกอบกับสินค้าอุปโภคบริโภคมีอุปสรรคในการขนส่งและการกระจายสินค้า คาดว่าจะส่งผลให้การบริโภคโดยรวมไม่เป็นไปตามที่ผู้ประกอบการคาดหวังไว้

การผลิตและการส่งออก

ภาคการผลิตโดยทั่วไปมีทิศทางขยายตัว จากการฟื้นตัวของอุตสาหกรรมยานยนต์ การผลิตชิ้นส่วนอิเล็กทรอนิกส์ และชิ้นส่วนยานยนต์ ที่ไตรมาสก่อนได้รับผลกระทบจากเหตุการณ์แผ่นดินไหวในญี่ปุ่น อย่างไรก็ตามธุรกิจยังมีความเสี่ยงจากปัญหาภาวะเศรษฐกิจซบเซาของตลาดสหรัฐอเมริกา และยุโรป ซึ่งเป็นตลาดหลัก รวมทั้งอุปสรรคด้านการขาดแคลนแรงงานในอุตสาหกรรมสิ่งทอ และการผลิตเสื้อผ้าสำเร็จรูป

อุตสาหกรรมอาหารแปรรูป และเครื่องดื่ม

ธุรกิจทรงตัวถึงขยายตัวเล็กน้อย เป็นผลจากการผลิตเพื่อการส่งออกต่างประเทศประสบภาวะการแข่งขันสูง เศรษฐกิจของประเทศคู่ค้าซบเซา และกำลังการผลิตไม่สามารถรองรับความต้องการของตลาดญี่ปุ่นที่เริ่มฟื้นตัวจากเหตุการณ์แผ่นดินไหวและสึนามิ เนื่องจากการขาดแคลนแรงงาน สำหรับการผลิตเพื่อการบริโภคภายในประเทศ อุตสาหกรรมอาหารยังขยายตัวจากความต้องการบริโภคที่เพิ่มขึ้น ในขณะที่อุตสาหกรรมเครื่องดื่มชะลอตัวเนื่องจากอยู่ในช่วงฤดูฝน

การผลิตเสื้อผ้าสำเร็จรูป

การผลิตเริ่มชะลอตัวจากไตรมาสก่อน ผลจากภาวะเศรษฐกิจของประเทศคู่ค้า โดยเฉพาะสหรัฐอเมริกาและยุโรป และมีอุปสรรคด้านขาดแคลนแรงงานประกอบกับต้นทุนการผลิตทั้งวัตถุดิบและค่าแรงมีแนวโน้มปรับตัวสูงขึ้น กระทั่งต่อความสามารถในการแข่งขัน อย่างไรก็ตาม การผลิตเสื้อผ้า Brand name ที่มีชื่อเสียงเป็นที่ยอมรับของต่างประเทศโดยทั่วไป ยังคงมีทิศทางขยายตัว

อุตสาหกรรมสิ่งทอ

การผลิตยังคงขยายตัว จากความต้องการของตลาดต่างประเทศที่ยังมีต่อเนื่องจากไตรมาสก่อน อย่างไรก็ตาม เนื่องจากเป็นธุรกิจที่ต้องอาศัยแรงงานจำนวนมาก และจะได้รับผลกระทบจากการปรับค่าแรงขั้นต่ำตามนโยบายรัฐซึ่งจะส่งผลให้ต้นทุนค่าแรงงานเพิ่มขึ้นค่อนข้างสูง แนวโน้มธุรกิจจำเป็นต้องปรับแผนการผลิต โดยเน้นการผลิตผลิตภัณฑ์ที่ให้ผลตอบแทนสูงเพื่อรักษาอัตราผลตอบแทน

อุตสาหกรรมอิเล็กทรอนิกส์

ไตรมาส 3 การผลิตเริ่มฟื้นตัวและขยายตัวจากไตรมาสก่อนที่ได้รับผลกระทบจากเหตุการณ์แผ่นดินไหวในประเทศญี่ปุ่น และแนวโน้มยังมีทิศทางขยายตัวต่อเนื่อง อย่างไรก็ตามยังมีปัจจัยเสี่ยงจากภาวะเศรษฐกิจของสหรัฐอเมริกา และยุโรปซึ่งเป็นตลาดสำคัญ รวมถึงความผันผวนของราคาโลหะที่เป็นวัตถุดิบในการผลิตที่จะส่งผลให้ต้นทุนและราคาปรับตัวสูงขึ้น จนส่งผลกระทบต่อความสามารถในการแข่งขัน

การผลิตชิ้นส่วนยานยนต์

การผลิตขยายตัวจากไตรมาสก่อน ผลจากการฟื้นตัวของอุตสาหกรรมยานยนต์ และคาดว่าจะยังขยายตัวต่อเนื่องถึงไตรมาสถัดไป

อุตสาหกรรมเกษตร (โรงสีข้าว)

ผู้ประกอบการโรงสีมีความกังวลเกี่ยวกับนโยบายรับจำนำข้าวของทางการที่ยังขาดความชัดเจน และกลไกด้านราคาถูกบิดเบือน จากการที่ราคารับจำนำสูงกว่าราคาตลาดค่อนข้างสูง ซึ่งจะส่งผลให้ราคาข้าวในตลาดมีแนวโน้มปรับตัวสูงขึ้น ทำให้ผู้ส่งออกข้าวมีความเสี่ยงในการรับคำสั่งซื้อล่วงหน้า

การผลิตผลิตภัณฑ์จากเซรามิกและดินเผา

ความต้องการของตลาดต่างประเทศ โดยเฉพาะตลาดสหรัฐอเมริกาและยุโรปซึ่งเป็นตลาดหลักค่อนข้างทรงตัว และเป็นความเสี่ยงที่สำคัญหากภาวะเศรษฐกิจของประเทศคู่ค้าทรุดตัว โดยยังไม่มีตลาดอื่นรองรับ

การผลิตผลิตภัณฑ์จากพลาสติก

การผลิตทรงตัว ผลจากการรณรงค์ลดการใช้พลาสติกของหน่วยงานต่าง ๆ และการปรับราคาสินค้าเพิ่มขึ้นตามทิศทางของต้นทุนวัตถุดิบ ธุรกิจจำเป็นต้องปรับตัวในการพัฒนาผลิตภัณฑ์ใหม่ที่เป็นมิตรกับสิ่งแวดล้อมมากขึ้น

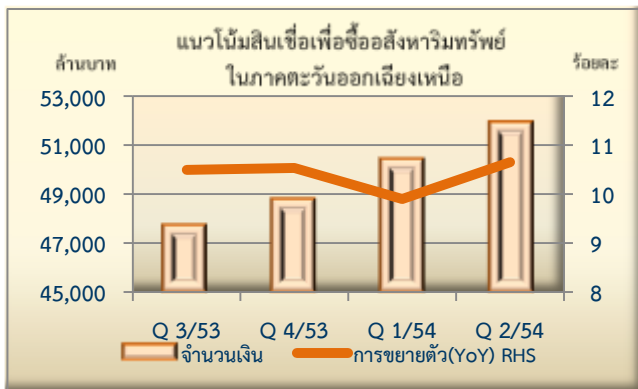
แนวโน้มการผลิตในไตรมาส 4 ปี 2554 แม้ว่า

ผู้ประกอบการยังเชื่อมั่นต่ออุปสงค์ภายในประเทศ และต่างประเทศ แต่จากสถานการณ์น้ำท่วมในเขตภาคกลางที่ส่งผลให้อุตสาหกรรมอิเล็กทรอนิกส์และยานยนต์ที่พึ่งฟื้นตัว ได้รับความเสียหายอย่างหนัก และก่อให้เกิดปัญหา ด้าน Supply Chain ประกอบกับภาวะเศรษฐกิจต่างประเทศโดยเฉพาะสหรัฐอเมริกาและยุโรปที่ยังมีความเปราะบาง จะส่งผลให้ภาคอุตสาหกรรมในภาคตะวันออกเฉียงเหนือ มีความเสี่ยงที่จะชะลอการขยายตัวในไตรมาสถัดไป

อสังหาริมทรัพย์และการก่อสร้าง

ไตรมาส 3 ซึ่งอยู่ในช่วงฤดูฝน และสภาพอากาศมีฝนตกชุกเป็นพิเศษ ธุรกิจบ้านจัดสรรและการก่อสร้างชะลอตัวตามฤดูกาล แต่ผู้ประกอบการบ้านจัดสรรและผู้ค้าวัสดุก่อสร้าง ยังเชื่อมั่นว่าความต้องการที่อยู่อาศัยในเขตเมืองหลักที่มีการขยายตัวของธุรกิจขนาดใหญ่ ยังมีความต้องการสูง และยังมีปัจจัยหนุนจากกำลังซื้อที่เพิ่มขึ้นตามทิศทางของราคาพืชผลเกษตร การซ่อมแซมความเสียหายที่ได้รับจากปัญหาอุทกภัย การประมูลงานของภาครัฐในช่วงต้นปีงบประมาณ มาตรการกระตุ้นเศรษฐกิจผ่านโครงการบ้านหลังแรกกับธนาคารอาคารสงเคราะห์ และทิศทางของสถาบันการเงินที่ยังให้การสนับสนุนสินเชื่ออย่างต่อเนื่อง (ภาพประกอบที่ 2) จะส่งผลให้ไตรมาส 4 ธุรกิจขยายตัวเพิ่มขึ้น

ภาพประกอบที่ 2



ที่มา : ธนาคารแห่งประเทศไทย
หมายเหตุ : ธปท. อยู่ระหว่างรวบรวมข้อมูลไตรมาส 3 ปี 2554

โรงแรมและการท่องเที่ยว

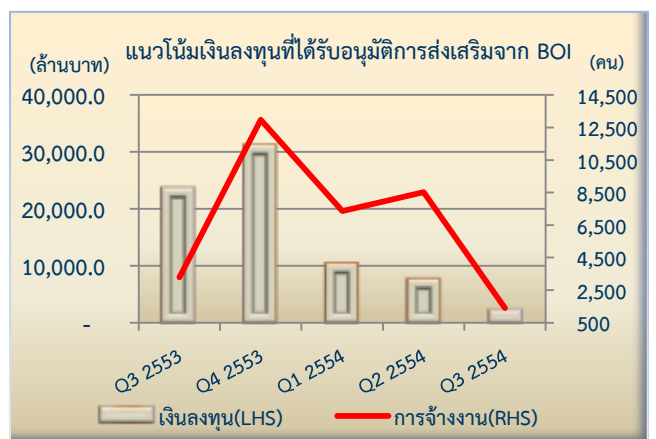
ไตรมาส 3 ปี 2554 อัตราการเข้าพักปรับตัวดีขึ้น โดยเฉพาะจังหวัดหลัก ที่มีศักยภาพในการจัดประชุมและสัมมนา การปรับกลยุทธ์ของผู้ประกอบการ และมีกิจกรรมด้านการศึกษาในระดับประเทศที่ส่งผลดีต่อธุรกิจในพื้นที่สำหรับไตรมาส 4 ซึ่งเป็นช่วงฤดูกาลท่องเที่ยว ผู้ประกอบการส่วนใหญ่เชื่อมั่นว่าธุรกิจยังมีทิศทางที่ดีและมีแนวโน้มขยายตัวจากปีก่อน สำหรับต้นทุนของธุรกิจมีแนวโน้มสูงขึ้นจากการ Renovate โรงแรมเพื่อคงความสามารถในการแข่งขันที่มีค่อนข้างสูง

การลงทุนภาคเอกชน

ผู้ประกอบการส่วนใหญ่ยังมีความเชื่อมั่นว่าตลาดยังมีแนวโน้มขยายตัวตามภาวะเศรษฐกิจ และกำลังซื้อที่เพิ่มขึ้น ธุรกิจค้าสินค้าอุปโภคบริโภค การค้ารถยนต์ อุตสาหกรรมอาหารและเครื่องดื่ม มีการลงทุนขยายช่องทางจำหน่าย โดยขยายพื้นที่ให้บริการหรือขยายสาขา และการเพิ่มผลิตภัณฑ์ในตลาดมากขึ้น รวมถึงการลงทุนในเครื่องจักรเพื่อเพิ่มประสิทธิภาพการผลิตและแก้ปัญหาการขาดแคลนแรงงาน สำหรับธุรกิจที่จำเป็นต้องอาศัยแรงงานในการผลิตและมีการลงทุนสูง ผู้ประกอบการชะลอการลงทุนเพื่อติดตามความชัดเจนของนโยบายรัฐในเรื่องแรงงาน และต้นทุนทางการเงินจากอัตราดอกเบี้ยที่มีแนวโน้มปรับตัวสูงขึ้น

สำหรับการขอรับการส่งเสริมการลงทุนจาก BOI ในเขตภาคตะวันออกเฉียงเหนือ ไตรมาส 3 ปี 2554 มีโครงการที่ได้รับอนุมัติจำนวน 25 โครงการ จำนวนเงิน 2,172.3 ล้านบาท ใช้แรงงานรวม 1,401 คน เงินลงทุนลดลงร้อยละ 90.7 เมื่อเทียบกับช่วงเดียวกันของปีก่อน (ภาพประกอบที่ 3) โดยการผลิตพลังงานไฟฟ้าจากเชื้อเพลิงชีวมวลเป็นอุตสาหกรรมที่มีการลงทุนสูงสุดจำนวนรวม 1,185.0 ล้านบาท เท่ากับร้อยละ 54.55 ของเงินลงทุนรวม

ภาพประกอบที่ 3



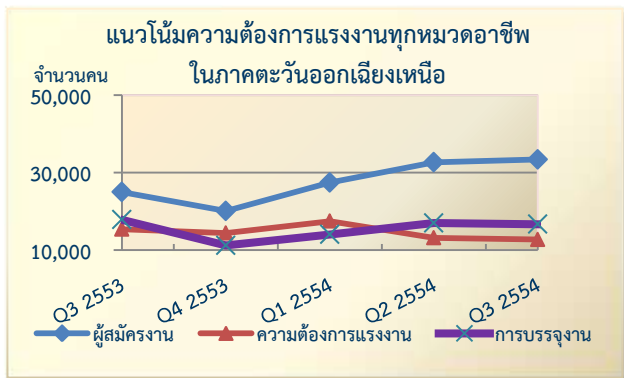
ที่มา : ศูนย์เศรษฐกิจการลงทุนภาคตะวันออกเฉียงเหนือ

ภาวะการจ้างงาน

ไตรมาสที่ 3 ปี 2554 ผู้ประกอบการในภาคตะวันออกเฉียงเหนือ แจ้งความต้องการแรงงานในทุกหมวดอาชีพรวมทั้งสิ้น 12,705 อัตรา ลดลงจากไตรมาสก่อนร้อยละ 3.39 แต่มีการบรรจุงานถึง 16,680 อัตรา เท่ากับร้อยละ 136.29 ของความต้องการแรงงาน หรือร้อยละ 50.01 ของผู้สมัครงาน (ภาพประกอบที่ 4)

ปัญหาการขาดแคลนแรงงาน ยังเป็นอุปสรรคสำคัญสำหรับผู้ประกอบการ โดยเฉพาะแรงงานระดับล่าง เช่น แรงงานก่อสร้าง ส่วนหนึ่งเกิดจากโครงสร้างการศึกษา และการสนับสนุนเงินกู้เพื่อการศึกษา ที่ส่งผลให้ผู้เรียนมีความต้องการเข้าเรียนในหลักสูตรปริญญาตรี ขณะที่ตลาดต้องการแรงงานที่ใช้ทักษะจำนวนมาก

ภาพประกอบที่ 4



ที่มา : ศูนย์ข่าวสารตลาดแรงงานภูมิภาคจังหวัดขอนแก่น

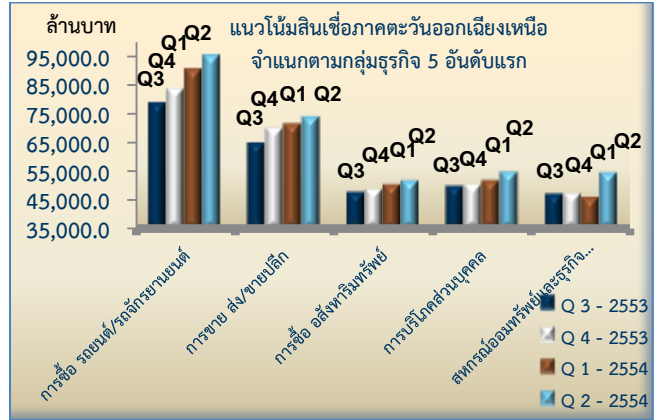
ภาวะการเงิน

เพียงสิ้นไตรมาส 2 ปี 2554 ธนาคารพาณิชย์ในภาคตะวันออกเฉียงเหนือ มีปริมาณสินเชื่อคงค้างรวมทั้งสิ้น 486,908.1 ล้านบาท ขยายตัวร้อยละ 15.0 เมื่อเทียบกับระยะเดียวกันของปีก่อน เพิ่มขึ้นจากไตรมาสก่อนร้อยละ 4.40 โดยมีสัดส่วนสินเชื่อต่อเงินฝากเท่ากับร้อยละ 103.35

สำหรับความต้องการสินเชื่อจำแนกตามกลุ่มธุรกิจ 5 อันดับแรก (ภาพประกอบที่ 5) สินเชื่อแก่ภาคครัวเรือนที่มีอุปสงค์เพื่อการบริโภคอุปโภคหรือเพื่อการซื้อทรัพย์สิน และใช้จ่ายส่วนตัว เช่น สินเชื่อเพื่อการซื้อรถยนต์ รถจักรยานยนต์ การซื้อสิ่งทอสิ่งหัตถ์ และการบริโภคส่วนบุคคล ซึ่งรวมเท่ากับร้อยละ 41.44 ของสินเชื่อรวมในภาค มีแนวโน้มขยายตัวเพิ่มขึ้นจากไตรมาสก่อน

เช่นเดียวกับสินเชื่อแก่ภาคธุรกิจประเภทการขายส่ง-ขายปลีก และสินเชื่อเพื่อสหกรณ์ออมทรัพย์และธุรกิจการเงินอื่น ๆ

ภาพประกอบที่ 5



ที่มา : ธนาคารแห่งประเทศไทย

หมายเหตุ : ธปท. อยู่ระหว่างรวบรวมข้อมูลไตรมาส 3 ปี 2554

ความเห็นและข้อเสนอแนะของผู้ประกอบการ

1. การปรับเพิ่มค่าแรงขั้นต่ำในอัตราก้าวกระโดด จะส่งผลกระทบต่อเศรษฐกิจไทยหลายด้าน อัตราการว่างงานจะสูงขึ้นจากการที่ผู้ประกอบการมีแนวโน้มลงทุนในเครื่องจักรทดแทน ความน่าสนใจในการลงทุนจากต่างประเทศลดลง การย้ายฐานการผลิตจากไทยไปต่างประเทศเพิ่มขึ้น และความสามารถในการแข่งขันในตลาดโลกลดลงจากการที่ต้นทุนการผลิตของไทยปรับตัวสูงขึ้น ในขณะที่เดียวกันยังส่งผลให้อัตราเงินเฟ้อเร่งตัวจากการใช้จ่ายมากขึ้น จึงควรปรับตามอัตราการเติบโตทางเศรษฐกิจ หรือตามอัตราเงินเฟ้อของแต่ละท้องถิ่น เพื่อไม่ให้เกิดผลกระทบอย่างรุนแรงต่อผู้ประกอบการ โดยเฉพาะ SMEs ไทยซึ่งมีความสามารถในการแข่งขันต่ำ
2. การส่งผ่านอัตราดอกเบี้ยนโยบายของ ธปท. ควรทำให้อัตราดอกเบี้ยขึ้นต่ำในระบบสถาบันการเงินไม่เกินกว่าร้อยละ 8 ซึ่งเป็นระดับอัตราดอกเบี้ยที่เหมาะสม
3. การรับจำนำข้าวในราคาที่สูงกว่าราคาตลาดค่อนข้างสูง นอกจากจะทำให้กลไกตลาดภายในประเทศถูกบิดเบือนแล้ว ยังส่งผลให้การส่งออกข้าวไทยมีโอกาสสูญเสียความสามารถในการแข่งขันและสูญเสียตลาดมากยิ่งขึ้น

4. ภาครัฐควรมีบทบาทในการตั้งจุดจำหน่ายหรือการกระจายข้าวถุงจากโรงสีข้าวให้ถึงมือผู้บริโภคโดยตรง ซึ่งจะช่วยให้ผู้บริโภคมีโอกาสซื้อข้าวในราคาถูกลงยิ่งขึ้น