



ธนาคารแห่งประเทศไทย

# รายงานแนวโน้มธุรกิจ

สำนักงานภาคตะวันออกเฉียงเหนือ  
ไตรมาส 3 ปี 2555



ธนาคารแห่งประเทศไทย สำนักงานภาคตะวันออกเฉียงเหนือ  
393 ถ.ศรีจันทร์ ต.ในเมือง อ.เมือง จ.ขอนแก่น

[WWW.bot.or.th](http://WWW.bot.or.th)



รายงานแนวโน้มธุรกิจภาคตะวันออกเฉียงเหนือรายไตรมาส ตามโครงการแลกเปลี่ยนข้อมูลเศรษฐกิจการเงินระหว่างธนาคารแห่งประเทศไทยและภาคธุรกิจ (Economic/Business Information Exchange Programme Between the Bank of Thailand and the Business Sector) จัดทำขึ้นโดยส่วนเศรษฐกิจภาค ธนาคารแห่งประเทศไทย สำนักงานภาคตะวันออกเฉียงเหนือ โดยวิเคราะห์จากภาวะเศรษฐกิจของภาคตะวันออกเฉียงเหนือ และความคิดเห็นของนักธุรกิจที่ได้จากโครงการแลกเปลี่ยนข้อมูลเศรษฐกิจและการเงินระหว่างธนาคารแห่งประเทศไทยและภาคธุรกิจ ระหว่างเดือนกรกฎาคม - กันยายน 2555 จำนวน 62 ราย

Disclaimer : รายงานฉบับนี้ไม่จำเป็นต้องสอดคล้องกับความเห็นของธนาคารแห่งประเทศไทย และไม่ได้สะท้อนความเห็นของบริษัทใดบริษัทหนึ่ง สำนักงานภาคตะวันออกเฉียงเหนือ ใช้ข้อมูลนี้ เพื่อประกอบกับข้อมูลจากแหล่งอื่น ๆ ในการวิเคราะห์และประเมินภาวะเศรษฐกิจ

รายงานฉบับนี้สามารถดูได้จาก

<http://www.bot.or.th/Thai/EconomicConditions/Thai/Northeast/BusinessTrendReport/Pages/BusinessCon.aspx>

#### สอบถามข้อมูลเพิ่มเติม

ธีรเมธ	พุทธานรัตน์	ผู้บริหารทีม	E-mail : TheeramP@bot.or.th
รักศักดิ์	ธรรมแสง	เศรษฐกิจอาวุโส	RuksakT@bot.or.th
สมบุญ	คุณวัฒนสุชาติ	เศรษฐกิจอาวุโส	SomboonK@bot.or.th
อุดม	อำกลาง	เศรษฐกิจอาวุโส	<a href="mailto:UdomU@bot.or.th">UdomU@bot.or.th</a>
กฤษปסק	จุลเกษม	เศรษฐกิจอาวุโส	<a href="mailto:KritpasJ@bot.or.th">KritpasJ@bot.or.th</a>
ดาราวรรณ	กำเหนิดหล่ม	เศรษฐกิจอาวุโส	<a href="mailto:DarawanK@bot.or.th">DarawanK@bot.or.th</a>

#### ส่วนเศรษฐกิจภาค

ธนาคารแห่งประเทศไทย สำนักงานภาคตะวันออกเฉียงเหนือ

โทรศัพท์ 0-4333-3000 ต่อ 3430 - 3435

โทรสาร 0-4323-9959

เว็บไซต์ธนาคาร [www.bot.or.th](http://www.bot.or.th)



## บทสรุปผู้บริหาร

ภาวะเศรษฐกิจของภาคตะวันออกเฉียงเหนือโดยรวมในไตรมาสที่ 3 ปี 2555 ขยายตัวเมื่อเทียบกับช่วงเดียวกันของปีก่อน แต่เริ่มมีสัญญาณชะลอตัวตามการชะลอตัวของเศรษฐกิจโลก การบริโภคภายในประเทศยังได้รับแรงหนุนจากการสนับสนุนสินเชื่อของสถาบันการเงิน รายได้ภาคเกษตรที่ปรับตัวดีขึ้น และมาตรการกระตุ้นเศรษฐกิจของภาครัฐ ในขณะที่ภาคอุตสาหกรรม ที่มีตลาดหลักในสหรัฐอเมริกา และยุโรป เริ่มเห็นสัญญาณชะลอคำสั่งซื้อ สำหรับธุรกิจโรงแรมและอสังหาริมทรัพย์ ยังมีทิศทางที่ดีจากการขยายตัวของการลงทุนในท้องถิ่น

**การบริโภคภาคเอกชน** การค้าสินค้าอุปโภคบริโภคยังมีแนวโน้มขยายตัว พร้อมกับการขยายตัวของธุรกิจ Modern trade ที่ทำให้ผู้ประกอบการท้องถิ่นต้องเร่งปรับตัวเพื่อหาช่องว่างตลาด และความแตกต่างในเรื่องของสินค้าและบริการ สำหรับการคาร์ถยนต์แม้จะชะลอตัวเมื่อเทียบกับไตรมาสก่อน แต่ยังได้รับผลดีจากโครงการรถยนต์คันแรกทำให้ยอดจดทะเบียนรถยนต์ยังขยายตัวอยู่ในระดับสูง และยังมีทิศทางขยายตัวในไตรมาสถัดไป

**ภาคอุตสาหกรรม** อุตสาหกรรมเพื่อการส่งออกหลายประเภทเริ่มเห็นสัญญาณชะลอตัวจากปัญหาเศรษฐกิจของต่างประเทศ ประกอบกับความสามารถในการแข่งขันของผู้ประกอบการลดลง ส่วนหนึ่งเป็นผลสืบเนื่องจากการปรับค่าแรงขั้นต่ำ และการขาดแคลนแรงงาน ส่งผลให้คำสั่งซื้อมีแนวโน้มลดลง

**ภาคบริการ** ก่อนสิ้นปีงบประมาณ ธุรกิจโรงแรมมีทิศทางที่ดีจากการจัดประชุมสัมมนาของส่วนราชการและผลจากการย้ายโรงงาน หรือขยายการลงทุนของภาคเอกชนเข้ามาในพื้นที่ภาคตะวันออกเฉียงเหนือ ส่งผลให้มีการจัดประชุมหรือจัดงานต่าง ๆ เพิ่มขึ้น

**อสังหาริมทรัพย์และการก่อสร้าง** ธุรกิจบ้านจัดสรรในหัวเมืองหลัก ยังมีทิศทางขยายตัวอย่างต่อเนื่อง สะท้อนจากการทยอยเปิดตัวโครงการใหม่ทั้งในเขตเทศบาล และนอกเขตเทศบาล โดยเฉพาะในจังหวัดขอนแก่น นครราชสีมา อุดรธานี และมหาสารคาม โดยทิศทางของการพัฒนาอสังหาริมทรัพย์ ธุรกิจจะให้ความสำคัญกับอาคารชุดเพิ่มขึ้น คาดว่าในไตรมาส 4 อสังหาริมทรัพย์ยังมีแนวโน้มขยายตัว

**แนวโน้มธุรกิจและการลงทุน** อุปสงค์ในประเทศยังมีแนวโน้มขยายตัว โดยเฉพาะความต้องการรถยนต์ที่ค้างการส่งมอบจำนวนมาก ผลจากนโยบายลดภาษีรถยนต์คันแรกและสถาบันการเงินสนับสนุนสินเชื่อ เช่นเดียวกับความต้องการสินค้าอุปโภคบริโภคภายในประเทศ ส่งผลดีต่ออุตสาหกรรมที่เกี่ยวข้องที่จะขยายการผลิต หรือเพิ่มช่องทางจำหน่าย สำหรับการผลิตเพื่อการส่งออกต่างประเทศ ผลกระทบจากปัญหาเศรษฐกิจของยุโรปเริ่มส่งผลกระทบต่อผู้ประกอบการในภาคตะวันออกเฉียงเหนือชัดเจนขึ้น คาดว่าจะส่งผลกระทบต่อคำสั่งซื้อในไตรมาส 4 รวมถึงคำสั่งซื้อจากตลาดอื่นที่มียุโรปเป็นประเทศคู่ค้าด้วย อย่างไรก็ตามอัตราการขยายตัวอาจมีทิศทางที่ดีเนื่องจากในช่วงเดียวกันของปีก่อน อุตสาหกรรมส่วนใหญ่ได้รับผลกระทบจากน้ำท่วมในภาคกลาง ด้านการลงทุน ธุรกิจให้ความสำคัญกับการลงทุนด้านเครื่องจักร และเทคโนโลยีการผลิต ซึ่งนอกจากจะเพิ่มประสิทธิภาพการผลิตแล้ว ยังสามารถรองรับปัญหาการขาดแคลนแรงงานและการปรับขึ้นค่าแรงขั้นต่ำในต้นปี 2556 ได้ในระดับหนึ่ง สำหรับปัจจัยเสี่ยงระยะต่อไปที่สำคัญได้แก่การหดตัวของภาคการส่งออกที่อาจส่งผลกระทบต่อคำสั่งซื้อและการบริโภคภายในประเทศ



ภาวะเศรษฐกิจและธุรกิจ  
ในช่วงไตรมาสที่ 3 ปี 2555  
และแนวโน้มไตรมาสที่ 4 ปี 2555

การบริโภคภาคเอกชน

ไตรมาส 3 การอุปโภคบริโภคภาคเอกชน ยังมีปัจจัยบวกจากการสนับสนุนสินเชื่อของสถาบันการเงิน รายได้ภาคเกษตรที่ปรับตัวดีขึ้นจากไตรมาสก่อน และนโยบายยกเว้นภาษีรถยนต์คันแรก ส่งผลให้การบริโภคยังขยายตัวได้ในระดับหนึ่งท่ามกลางปัจจัยลบจากปัญหาการส่งออกหดตัวที่อาจส่งผลกระทบต่อการบริโภคภายในประเทศในระยะต่อไป

การค้าส่ง - ค่าปลีกสินค้าอุปโภคบริโภค

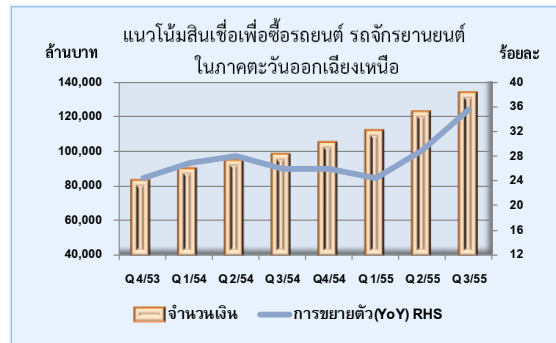
การค้าสินค้าอุปโภคบริโภคของผู้ประกอบการยังขยายตัว สอดคล้องกับดัชนีการบริโภค และดัชนีการค้าของภาคตะวันออกเฉียงเหนือ กำลังซื้อโดยทั่วไปยังไม่ได้รับผลกระทบจากปัญหาการส่งออกของประเทศที่เริ่มเห็นสัญญาณชะลอตัวตั้งแต่ปลายไตรมาสก่อน แต่ธุรกิจจะได้รับผลกระทบจากการขยายการลงทุนของผู้ประกอบการรายใหม่ที่เข้ามาแบ่งส่วนแบ่งตลาด โดยเฉพาะธุรกิจค้าปลีกประเภท Modern trade ทั้งขนาดเล็กและขนาดใหญ่ที่ยังขยายสาขาใหม่อย่างต่อเนื่อง ส่งผลให้ธุรกิจท้องถิ่นจำเป็นต้องสร้างความแตกต่างทั้งในเรื่องของสินค้าและบริการเพื่อหาช่องว่างของตลาด สำหรับระดับราคาสินค้าอุปโภคบริโภคทั่วไปส่วนใหญ่ยังทรงตัว

การจำหน่ายรถยนต์ รถจักรยานยนต์

การจำหน่ายรถยนต์ในไตรมาส 3 ปี 2555 แม้จะชะลอลงเมื่อเทียบกับไตรมาสก่อนแต่ยังขยายตัวได้ดี โดยเฉพาะการจดทะเบียนรถยนต์นั่งส่วนบุคคลของภาคตะวันออกเฉียงเหนือที่ขยายตัวสูงถึงร้อยละ 97.0 และรถบรรทุกส่วนบุคคลขยายตัวร้อยละ 37.4 เมื่อเทียบกับระยะเดียวกันของปีก่อน โดยการส่งมอบรถยนต์ของผู้ประกอบการในไตรมาสนี้ส่วนหนึ่งยังเป็นการส่งมอบ

จากยอดค้างจองในปีก่อน ต่อเนื่องถึงการจองในช่วงครึ่งแรกของปี 2555 คาดว่าการค้ายานยนต์ยังมีทิศทางขยายตัวในไตรมาส 4 เนื่องจากผู้ประกอบการยังมีรถยนต์ค้างการส่งมอบจำนวนมาก ในขณะที่เดียวกันความต้องการของผู้บริโภคอาจเร่งตัวขึ้นอีกเพื่อให้ทันนโยบายยกเว้นภาษีรถยนต์คันแรกภายในปีนี้ สำหรับการจำหน่ายรถจักรยานยนต์ในช่วงไตรมาส 3 หดตัว อย่างไรก็ตามความต้องการจะเพิ่มขึ้นในช่วงไตรมาสสุดท้ายของปีเช่นเดียวกัน ทั้งนี้ สถาบันการเงินยังให้การสนับสนุนสินเชื่อ สะท้อนจากสินเชื่อเพื่อซื้อรถยนต์และรถจักรยานยนต์ของธนาคารพาณิชย์ ที่ยังมีแนวโน้มขยายตัวต่อเนื่อง (ภาพประกอบที่ 1)

ภาพประกอบที่ 1



ที่มา : ธนาคารแห่งประเทศไทย

แนวโน้มการบริโภคไตรมาส 4 ปี 2555

โดยที่ความต้องการสินค้าเพื่อการอุปโภคบริโภค รถยนต์ และรถจักรยานยนต์ ยังมีอยู่สูง ปัจจัยหนุนจากรายได้ภาคเกษตรที่ปรับตัวดีขึ้นต่อเนื่อง ผลจากนโยบายรับจำนำสินค้าทั้งข้าวและมันสำปะหลัง รวมทั้งนโยบายลดภาษีรถยนต์คันแรกที่ทำให้ผู้ประกอบการมียอดค้างการส่งมอบจำนวนมาก และช่วงไตรมาสสุดท้ายของปีมีเทศกาลสำคัญที่ช่วยสนับสนุนการบริโภค ประกอบกับช่วงเดียวกันของปีก่อนการบริโภคในประเทศได้รับผลกระทบจากปัญหาอุทกภัยในส่วนกลางที่ส่งผลต่ออุตสาหกรรมยานยนต์ และการผลิตสินค้าอุปโภคบริโภค คาดว่าไตรมาส 4 การบริโภคภาคเอกชนยังมีแนวโน้มขยายตัว โดยมีปัจจัยเสี่ยงจากราคาสินค้าอุปโภค



บริโภคที่อาจเร่งตัวขึ้นตามราคาน้ำมัน สถานการณ์ภัยแล้งที่อาจส่งผลกระทบต่อรายได้ภาคเกษตร มาตรการกระตุ้นเศรษฐกิจผ่านโครงการบ้านหลังแรกและรถยนต์คันแรกที่มีส่วนทำให้กำลังซื้อและการบริโภคลดลงจากภาวะผ่อนบ้านและรถยนต์เพิ่มขึ้น ตลอดจนการส่งออกที่หดตัวที่จะส่งผลกระทบต่อภาคบริโภคภายในประเทศ

### ภาคอุตสาหกรรม

ผลผลิตภาคอุตสาหกรรมที่สำคัญของภาคตะวันออกเฉียงเหนือ ในไตรมาส 3 ยังขยายตัวเมื่อเทียบกับระยะเดียวกันของปีก่อน แต่อุตสาหกรรมเพื่อการส่งออกของผู้ประกอบการบางรายเริ่มเห็นสัญญาณชะลอตัวจากปัญหาเศรษฐกิจของต่างประเทศ และความสามารถในการแข่งขันของผู้ประกอบการที่ลดลง สืบเนื่องจากการปรับค่าแรงขั้นต่ำ ส่งผลให้คำสั่งซื้อมีแนวโน้มลดลง

#### อุตสาหกรรมชิ้นส่วนยานยนต์

การผลิตขยายตัวตามทิศทางการขยายตัวของการผลิตรถยนต์ ที่เร่งการผลิตเพื่อส่งมอบให้กับลูกค้าที่ยังมียอดค้างจองตั้งแต่ปีก่อนหลังจากที่อุตสาหกรรมการผลิตได้รับผลกระทบจากน้ำท่วม ประกอบกับนโยบายยกเว้นภาษีรถยนต์คันแรกที่ส่งผลให้เกิดความต้องการรถยนต์จำนวนมาก

#### อุตสาหกรรมอิเล็กทรอนิกส์/อุปกรณ์ไฟฟ้า

คำสั่งผลิตชิ้นส่วนอิเล็กทรอนิกส์ในประเทศยังขยายตัวได้ดีต่อเนื่องจากไตรมาสก่อน แต่การผลิตของผู้ประกอบการเพื่อการส่งออกบางรายเริ่มเห็นสัญญาณชะลอตัวจากปัญหาเศรษฐกิจของต่างประเทศ ประกอบกับผู้ผลิตในสวนกลางที่เคยสูญเสียคำสั่งซื้อให้กับผู้ผลิตในภาคตะวันออกเฉียงเหนือหลายรายได้ทยอยฟื้นฟูการผลิตได้แล้วหลังประสบปัญหาน้ำท่วมในปลายปีก่อน ในขณะที่เดียวกันผู้ประกอบการบางรายสูญเสียความสามารถในการแข่งขัน ส่งผลให้คำสั่งซื้อลดลง ปัจจัยเสี่ยงในระยะต่อไป คือการชะลอคำสั่งซื้อของประเทศคู่ค้าจากปัญหาเศรษฐกิจ ความสามารถในการ

แข่งขัน และเทคโนโลยีที่มีการเปลี่ยนแปลงอย่างรวดเร็ว

#### อุตสาหกรรมอาหารและเครื่องดื่ม

การผลิตอาหารกระป๋องที่ใช้วัตถุดิบจากผลผลิตภาคเกษตร ยอดขายทรงตัวและมีแนวโน้มลดลงในไตรมาสสุดท้ายของปีจากการขาดแคลนวัตถุดิบ การผลิตแป้งมันสำปะหลังยังขยายตัวได้เล็กน้อยเมื่อเทียบกับระยะเดียวกันของปีก่อนจากผลผลิตที่เพิ่มขึ้นตามสภาพอากาศและการระบาดของเพลี้ยแป้งลดลง ในขณะที่ราคาวัตถุดิบปรับตัวสูงขึ้น ผลจากโครงการรับจำนำมันสำปะหลังที่สูงกว่าราคาตลาด สำหรับผลิตภัณฑ์จากเนื้อไก่ ยังมีทิศทางที่ดีจากการที่ตลาดยุโรปอนุญาตให้นำเข้าไก่สดแช่แข็งจากไทยได้ตั้งแต่ 1 ก.ค. 55 เป็นต้นมา ส่วนผู้ผลิตน้ำดื่มของท้องถิ่นจะได้รับผลกระทบจากการแข่งขัน ส่งผลให้ธุรกิจมีแนวโน้มหดตัวและต่อเนื่องถึงไตรมาสสุดท้ายของปีที่จะมีปัจจัยลบจากสภาพอากาศที่เข้าสู่ฤดูหนาว

#### การผลิตวัสดุ และอุปกรณ์ก่อสร้าง

การผลิตวัสดุก่อสร้างที่มีกลุ่มลูกค้าเป็นหน่วยงานราชการ คำสั่งซื้อชะลอตัวจากการที่ทางการโอนงบประมาณไปส่วนกลางเพื่อแก้ปัญหาน้ำท่วมส่งผลให้งานก่อสร้างในท้องถิ่นลดลง ในขณะที่การผลิตวัสดุมุงหลังคาทั้งกระเบื้องและเหล็ก คำสั่งซื้อชะลอตัวจากการเข้าสู่ฤดูฝน และเสียส่วนแบ่งตลาดให้กับผู้ประกอบการรายใหม่ แต่ผู้ประกอบการยังคงคาดว่าจะปรับตัวดีขึ้นในไตรมาส 4 ที่ปกติจะมีความต้องการสินค้าสูง สำหรับการผลิตเพื่อการส่งออก การผลิตอุปกรณ์ในระบบน้ำดีและอุปกรณ์เพื่อการกำจัดน้ำเสียที่มีตลาดหลักในญี่ปุ่น ธุรกิจยังต้องรอการฟื้นตัวของงานก่อสร้างที่ค่อนข้างล่าช้าหลังเกิดเหตุการณ์แผ่นดินไหว และผู้ประกอบการบางรายสูญเสียความสามารถในการแข่งขัน สำหรับการผลิตที่มีตลาดหลักในกลุ่มประเทศเพื่อนบ้าน เช่น สุทธิภัณฑ์ โดยเฉพาะในตลาดล่างยังมีแนวโน้มขยายตัว



### อุตสาหกรรมสิ่งทอและเครื่องนุ่งห่ม

การผลิตเสื้อผ้าสำเร็จรูปเพื่อการจำหน่ายในประเทศผ่านช่องทางธุรกิจค้าปลีกประเภท Modern trade มีทิศทางที่ดีจากการขยายสาขาของธุรกิจข้างต้นอย่างต่อเนื่อง ส่วนการผลิตเพื่อการจำหน่ายต่างประเทศแม้ว่าจะมีคำสั่งซื้อล่วงหน้า แต่ผู้ประกอบการส่วนใหญ่มีข้อจำกัดด้านแรงงาน ส่งผลให้การผลิตทรงตัว ธุรกิจมีแนวโน้มจะลงทุนในต่างประเทศแทน คาดว่าการผลิตในระยะต่อไปจะหดตัวมากยิ่งขึ้น จากปัญหาเศรษฐกิจของประเทศคู่ค้า และการย้ายฐานการลงทุนเนื่องจากสูญเสียความสามารถในการแข่งขันสำหรับสิ่งทอประเภทอื่น เช่น ผลิตภัณฑ์จากใยสังเคราะห์ ผ้าไหม ตลาดต่างประเทศทรงตัว แต่ธุรกิจปรับตัวโดยการหาตลาดใหม่ในประเทศทดแทน คาดว่าจะส่งผลให้ธุรกิจขยายตัวได้ในไตรมาสสุดท้ายของปี

### อุตสาหกรรมเครื่องประดับ

การผลิตเครื่องประดับเพื่อการส่งออกตลาดต่างประเทศและในประเทศ ธุรกิจเริ่มเห็นสัญญาณชะลอคำสั่งซื้อจากตลาดยุโรป ผลจากปัญหาเศรษฐกิจ และคาดว่าคำสั่งซื้อจะลดต่อเนื่องในไตรมาสถัดไป ธุรกิจต้องปรับตัวโดยการรับงานจ้างผลิตภายในประเทศเพิ่มขึ้น

### อุตสาหกรรมยางพารา

อุตสาหกรรมมีแนวโน้มจะเปลี่ยนแปลงผลิตภัณฑ์จากยางแผ่นเป็นยางแท่งเพิ่มมากขึ้น สะท้อนจากการลงทุนเครื่องจักรใหม่ของธุรกิจ อย่างไรก็ตามคำสั่งซื้อจากประเทศจีนซึ่งเป็นผู้นำเข้ารายใหญ่ยังคงชะลอตัว คาดว่าเป็นผลกระทบต่อเนื่องจากปัญหาเศรษฐกิจของอเมริกา และยุโรป ในขณะที่ระดับราคาในตลาดโลกค่อนข้างผันผวน ส่งผลให้เกิดความเสี่ยงในการจัดการด้านวัตถุดิบ

### การผลิตของเล่น

การผลิตของเล่นเพื่อการส่งออกตลาดสหรัฐอเมริกา ยุโรป และญี่ปุ่น คำสั่งซื้อลดลงต่อเนื่องตั้งแต่ไตรมาส 1 ผลจากปัญหาเศรษฐกิจของประเทศคู่ค้า และต้นทุนการผลิตที่สูงขึ้นจากการปรับค่าแรงขั้นต่ำในประเทศ ส่งผลให้ความสามารถในการแข่งขันลดลง ผู้ประกอบการจำเป็นต้องศึกษาผลิตภัณฑ์ใหม่เพื่อการจำหน่ายในประเทศทดแทนตลาดต่างประเทศ

### การผลิตชิ้นส่วนอุปกรณ์กีฬา

คำสั่งซื้อจากตลาดต่างประเทศ โดยเฉพาะสหรัฐอเมริกายังมีทิศทางที่ดี และยังไม่พบสัญญาณชะลอคำสั่งซื้อเนื่องจากปัญหาเศรษฐกิจของประเทศคู่ค้า คาดว่าธุรกิจยังมีแนวโน้มขยายตัวในช่วงไตรมาสที่เหลือของปี

### การผลิตบรรจุภัณฑ์

ความต้องการบรรจุภัณฑ์ทั้งผลิตภัณฑ์จากกระดาษ และเครื่องแก้ว ยังขยายตัวตามการขยายตัวของภาคอุตสาหกรรมที่เกี่ยวข้อง เช่น เครื่องดื่มประเภทแอลกอฮอล์ โดยมีปัจจัยบวกจากรายได้ของประชาชนที่เพิ่มขึ้น ประกอบกับเข้าสู่เทศกาลต่าง ๆ ซึ่งจะส่งผลให้ยอดขายในไตรมาส 4 ขยายตัวเพิ่มขึ้นเมื่อเทียบกับไตรมาสนี้

### การผลิตชิ้นส่วนเฟอร์นิเจอร์และเครื่องใช้สำนักงาน

การผลิตเพื่อการส่งออกตลาดยุโรป เริ่มเห็นสัญญาณชะลอตัว แม้ว่าปริมาณคำสั่งซื้อยังทรงตัว แต่มูลค่าโดยรวมลดลงจากการเปลี่ยนแปลงวัตถุดิบที่มีคุณภาพต่ำลงตามความต้องการของลูกค้า ในขณะที่การผลิตเพื่อการส่งออกตลาดเอเชีย ยังขยายตัวได้ดีและมีแนวโน้มจะขยายตัวอย่างต่อเนื่อง

### แนวโน้มการผลิตในไตรมาส 4 ปี 2555

อุตสาหกรรมเพื่อการส่งออกซึ่งเริ่มเห็นผลกระทบจากปัญหาเศรษฐกิจของยุโรปชัดเจนขึ้นตั้งแต่ปลายไตรมาส 2 ต่อเนื่องถึงไตรมาส 3 ประกอบกับ



สูญเสียความสามารถในการแข่งขัน คาดว่าปริมาณคำสั่งซื้อยังมีแนวโน้มหดตัวต่อเนื่องถึงไตรมาสที่ 4 เช่น อุตสาหกรรมอิเล็กทรอนิกส์ สิ่งทอและเสื้อผ้าสำเร็จรูป ในขณะที่อุตสาหกรรมที่เกี่ยวข้องกับยานยนต์ยังมีแนวโน้มขยายตัว สำหรับอุตสาหกรรมเพื่อการจำหน่ายตลาดในประเทศยังมีแนวโน้มขยายตัวจากกำลังซื้อภาคเอกชนที่ยังอยู่ในเกณฑ์ดี อย่างไรก็ตามหากเปรียบเทียบกับระยะเดียวกันของปีก่อน ผลผลิตภาคอุตสาหกรรมอาจขยายตัวขึ้นมากเนื่องจากระยะเดียวกันของปีก่อนภาคอุตสาหกรรมได้รับผลกระทบจากน้ำท่วมอย่างรุนแรง สำหรับอุตสาหกรรมเพื่อการบริโภคภายในประเทศตลาดมีแนวโน้มขยายตัวโดยมีปัจจัยหนุนจากรายได้ภาคเกษตร และข้าราชการที่ปรับตัวดีขึ้น

### ภาคบริการ

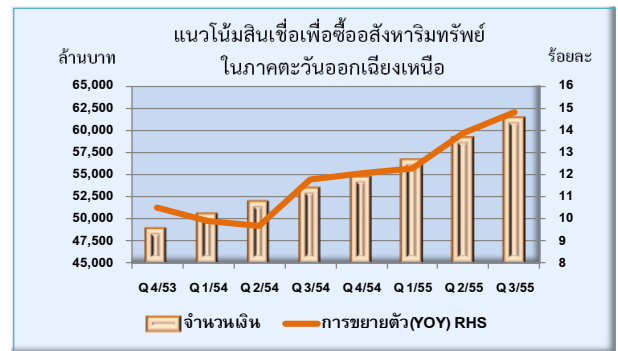
ธุรกิจโรงแรมมีปัจจัยบวกจากการจัดประชุมสัมมนา การอบรมของส่วนราชการโดยเฉพาะในช่วงไตรมาส 3 ซึ่งอยู่ในช่วงสิ้นปีงบประมาณ เช่นเดียวกับภาคเอกชนที่มีการจัดประชุม หรือจัดงานเพิ่มขึ้นมาก ผลจากการขยายการลงทุนของธุรกิจขนาดใหญ่จากส่วนกลาง และการย้ายโรงงานของนักลงทุนทั้งต่างประเทศและในประเทศเข้ามาตั้งในภาคตะวันออกเฉียงเหนือ หลังเกิดภาวะอุทกภัยในปีก่อน ส่งผลให้ธุรกิจโรงแรมมีทิศทางที่ดี ผู้ประกอบการมีแผนขยายการลงทุนเพิ่มเติม เพื่อรองรับความต้องการของลูกค้า และรักษาส่วนแบ่งตลาดจากการแข่งขัน

### อสังหาริมทรัพย์และการก่อสร้าง

ธุรกิจบ้านจัดสรรในหัวเมืองหลัก ยังมีทิศทางขยายตัว สะท้อนจากการทยอยเปิดตัวโครงการใหม่ทั้งในเขตเทศบาล และนอกเขตเทศบาล เช่น จังหวัดขอนแก่น นครราชสีมา อุตรดิตถ์ และมหาสารคาม ซึ่งทิศทางของการพัฒนาอสังหาริมทรัพย์ในจังหวัดข้างต้น เริ่มให้ความสำคัญกับคอนโดมิเนียมเพิ่มขึ้น จากการสำรวจข้อมูลเบื้องต้น มีโครงการที่ดำเนินการโดยผู้ประกอบการทั้งจากส่วนกลางและท้องถิ่นและเปิดขายแล้วกว่า

20 ราย จำนวน 30 กว่าโครงการ 50 อาคาร 5,650 ยูนิต ระดับราคาตั้งแต่ 0.7 – 5.0 ล้านบาท ส่วนใหญ่เป็นอาคารชุดไม่เกิน 8 ชั้น และไม่เกิน 79 ยูนิต/อาคาร ซึ่งจะทยอยแล้วเสร็จจนสามารถโอนกรรมสิทธิ์ได้ตั้งแต่ปี 2555-2557 ในขณะเดียวกันผู้ประกอบการยังลงทุนในที่ดินเพื่อเก็บไว้สำหรับโครงการใหม่ในอนาคต คาดว่าอสังหาริมทรัพย์ในไตรมาส 4 ยังมีแนวโน้มขยายตัว สอดคล้องกับความต้องการสินเชื่อเพื่อซื้ออสังหาริมทรัพย์ของสถาบันการเงิน (ภาพประกอบที่ 2) ที่ยังขยายตัวอย่างต่อเนื่อง

ภาพประกอบที่ 2



ที่มา : ธนาคารแห่งประเทศไทย

### การลงทุนภาคเอกชน

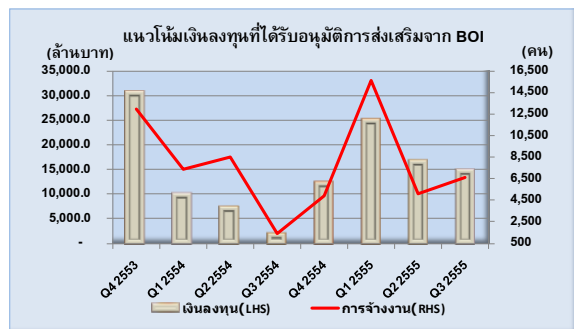
แม้ว่าผู้ประกอบการที่สำรวจส่วนใหญ่จะยังเชื่อมั่นต่อทิศทางของเศรษฐกิจไทยในระยะต่อไป แต่ธุรกิจหลายแห่งยังชะลอแผนการลงทุนเพื่อรอดูสถานการณ์ที่เป็นอุปสรรค เช่น ปัญหาเศรษฐกิจของประเทศคู่ค้า (สหรัฐอเมริกาและยุโรป) การปรับเพิ่มค่าแรงงานขั้นต่ำในปีหน้า การขาดแคลนวัตถุดิบ และการขาดแคลนแรงงาน ยกเว้นการค้ารถยนต์ที่มีการขยายตัวค่อนข้างสูง ธุรกิจจึงมีแผนที่จะขยายสาขาเพื่อเพิ่มช่องทางจำหน่ายในตลาดสำหรับธุรกิจโรงแรมมีการลงทุนปรับปรุงโรงแรมใหม่หรือขยายกิจการเพื่อรองรับความต้องการและเพิ่มศักยภาพในการแข่งขัน ส่วนธุรกิจที่ต้องใช้แรงงานจำนวนมากเป็นหลัก และได้รับผลกระทบจากการปรับขึ้นค่าแรง และขาดแคลนแรงงานมี



แนวโน้มที่จะไปลงทุนในประเทศเพื่อนบ้าน ที่มีแหล่งแรงงานราคาถูกและเป็นแหล่งวัตถุดิบ

สำหรับการขอรับการส่งเสริมการลงทุนจาก BOI ในเขตภาคตะวันออกเฉียงเหนือ ในไตรมาส 3 จำนวนเงินลงทุนลดลงจากไตรมาสก่อน แต่ขยายตัวเพิ่มขึ้นเมื่อเทียบระยะเดียวกันของปีก่อนในระดับที่สูง โดยมีโครงการที่ได้รับอนุมัติจำนวน 45 โครงการ จำนวนเงิน 14,918.2 ล้านบาท เพิ่มขึ้นถึงร้อยละ 586.8 โดยจะมีการใช้แรงงานรวม 6,665 คน เพิ่มขึ้นร้อยละ 375.7 เมื่อเทียบกับช่วงเดียวกันของปีก่อน (ภาพประกอบที่ 3) ประเภทอุตสาหกรรมที่มีเงินลงทุนสูงสุด ได้แก่ อุตสาหกรรม อิเล็กทรอนิกส์และเครื่องใช้ไฟฟ้า (กิจการผลิตเครื่องรับโทรทัศน์ LCD และ LED Television) / อุตสาหกรรมเกษตรและผลิตผลทางการเกษตร (กิจการผลิตแผ่นใยไม้อัดแข็ง : HARDBOARD) / และการบริการและสาธารณูปโภค (กิจการผลิตไฟฟ้าและไอน้ำจากเชื้อเพลิงชีวมวล) เงินลงทุน 4,099.4 ล้านบาท 2,650.0 ล้านบาท และ 1,200.0 ล้านบาท หรือเท่ากับร้อยละ 27.48 ร้อยละ 17.77 และร้อยละ 8.05 ของเงินลงทุนรวมตามลำดับ

### ภาพประกอบที่ 3



ที่มา : ศูนย์เศรษฐกิจการลงทุนภาคตะวันออกเฉียงเหนือ

### ภาวะการจ้างงาน

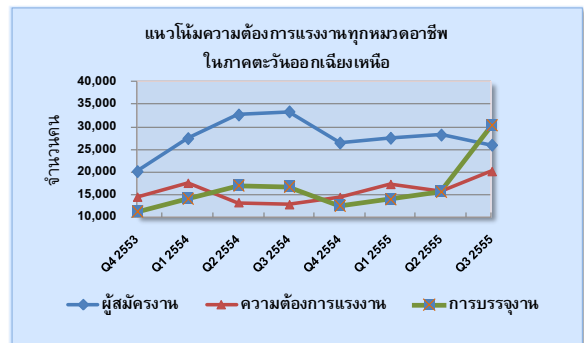
ผู้ประกอบการในภาคการค้า และการผลิตหลายแห่งยังประสบปัญหาการขาดแคลนแรงงาน แรงงานขาดคุณภาพ ธุรกิจส่วนใหญ่ต้องจ่ายค่าตอบแทนในอัตราที่สูงกว่าอัตราขั้นต่ำที่จะปรับใหม่ในต้นปี 2556 เพื่อรักษาแรงงานที่มีอยู่รวมทั้ง

## รายงานแนวโน้มธุรกิจ ไตรมาส 3/2555

จึงใจแรงงานใหม่ให้เข้าบริษัทเพื่อรองรับการขยายตัว ในขณะที่ภาคการผลิตหลายแห่งมีแผนลงทุนด้านเครื่องจักรเพิ่มขึ้น เพื่อบรรเทาปัญหาการขาดแคลนแรงงาน รวมถึงการลดต้นทุนด้านแรงงานที่มีแนวโน้มเพิ่มขึ้นในระยะยาว

สำหรับสถานการณ์ด้านแรงงานในภาคตะวันออกเฉียงเหนือในไตรมาส 3 มีความต้องการแรงงานในทุกหมวดอาชีพรวมทั้งสิ้น 20,075 อัตรา เพิ่มขึ้นจากไตรมาสก่อนร้อยละ 27.65 แต่มีการบรรจุงานสูงถึง 30,376 อัตรา เท่ากับร้อยละ 151.31 ของความต้องการแรงงาน หรือร้อยละ 117.11 ของผู้สมัครงาน (ภาพประกอบที่ 4)

### ภาพประกอบที่ 4



ที่มา : ศูนย์ข่าวสารตลาดแรงงานภูมิภาคจังหวัดขอนแก่น

### ภาวะการเงิน

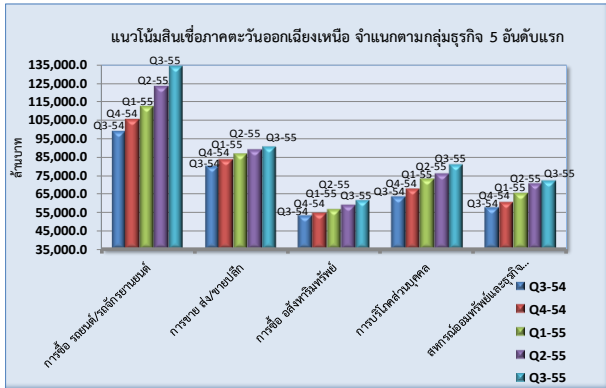
เพียงสิ้นไตรมาส 3 ปี 2555 ธนาคารพาณิชย์ในภาคตะวันออกเฉียงเหนือ มีปริมาณสินเชื่อคงค้างรวมทั้งสิ้น 610,876.5 ล้านบาท ขยายตัวร้อยละ 20.3 เมื่อเทียบกับระยะเดียวกันของปีก่อน เพิ่มขึ้นจากไตรมาสก่อนร้อยละ 4.8 มียอดเงินฝากคงค้างรวมทั้งสิ้น 560,153.8 ล้านบาท เพิ่มขึ้นร้อยละ 21.3 เมื่อเทียบกับระยะเดียวกันของปีก่อน เพิ่มขึ้นจากไตรมาสก่อน 3.2 โดยมีสัดส่วนสินเชื่อต่อเงินฝากเท่ากับร้อยละ 109.1 สำหรับความต้องการสินเชื่อของธนาคารพาณิชย์จำแนกตามกลุ่มธุรกิจ 5 อันดับแรก (ภาพประกอบที่ 5) สินเชื่อแก่ภาคครัวเรือนที่มีอุปสงค์เพื่อการบริโภคอุปโภค หรือเพื่อการซื้อทรัพย์สินและใช้จ่ายส่วนตัว เช่น สินเชื่อเพื่อการซื้อรถยนต์รถจักรยานยนต์ การ





ซื้ออสังหาริมทรัพย์ และการบริโภคส่วนบุคคล รวมเท่ากับร้อยละ 45.2 ของสินค้ารวมในภาคฯ และยังมีแนวโน้มขยายตัวเพิ่มขึ้น เช่นเดียวกับสินเชื่อแก่ภาคธุรกิจประเภทการขนส่ง-ขายปลีก และสินเชื่อเพื่อสหกรณ์ออมทรัพย์และธุรกิจการเงินอื่น ๆ

ภาพประกอบที่ 5



ที่มา : ธนาคารแห่งประเทศไทย

### แนวทางการปรับตัวของผู้ประกอบการ

1. การลงทุนในเครื่องจักรใหม่ หรือการพัฒนาเทคโนโลยีการผลิต โดยมีวัตถุประสงค์เพื่อพัฒนาผลิตภัณฑ์ให้ตรงกับความต้องการของตลาด และเพิ่มประสิทธิภาพการผลิตซึ่งจะช่วยทดแทนแรงงานที่ขาดแคลนได้บางส่วน
2. การลงทุนใหม่ในประเทศเพื่อนบ้าน เพื่อแก้ปัญหาการขาดแคลนแรงงาน และเพิ่มศักยภาพในการแข่งขัน
3. ทำการตลาดเชิงรุกเพื่อขยายช่องทางตลาด หรือพัฒนาผลิตภัณฑ์ใหม่เพื่อขยายตลาดในประเทศทดแทนตลาดต่างประเทศที่คำสั่งซื้อเริ่มชะลอตัวจากปัญหาเศรษฐกิจของยุโรป หรือประเทศคู่ค้าที่สำคัญ

### โอกาสและปัจจัยหนุนในระยะต่อไป

1. นโยบายรถยนต์คันแรก ที่จะช่วยเร่งการตัดสินใจซื้อรถยนต์ภายในปีนี้
2. นโยบายจํานําสินค้าเกษตร ที่มีส่วนสนับสนุนให้รายได้ภาคเกษตร และกำลังซื้อในประเทศปรับตัวดีขึ้น

3. การลงทุนของธุรกิจขนาดใหญ่ จากส่วนกลาง ที่มีผลต่อการขยายตัวของประชากร ความต้องการที่อยู่อาศัย และการอุปโภคบริโภคทั่วไป
4. การสนับสนุนสินเชื่อของสถาบันการเงิน

### อุปสรรคและปัจจัยเสี่ยงในระยะต่อไป

1. การส่งออกที่ยังมีแนวโน้มหดตัวจากปัญหาเศรษฐกิจของต่างประเทศ และอาจส่งผลกระทบต่อเนื่องถึงอุตสาหกรรมและการบริโภคภายในประเทศ
2. ต้นทุนการผลิตที่อาจเร่งตัวขึ้น จากการปรับตัวด้านราคาพลังงาน
3. การไหลเข้าของเงินทุนต่างประเทศที่อาจส่งผลให้ค่าเงินบาทผันผวน เป็นอุปสรรคต่อการส่งออก
4. กำลังซื้อสินค้าอุปโภคบริโภคทั่วไปที่ลดลง ผลจากนโยบายส่งเสริมการซื้อรถยนต์คันแรก และบ้านหลังแรกที่จะทำให้ผู้ซื้อที่มีภาระในการผ่อนชำระมากขึ้น
5. สิทธิพิเศษทางภาษี (GSP) ที่ประเทศเพื่อนบ้านได้รับจากประเทศพัฒนา รวมทั้งอุปสรรคทางการค้าที่มิใช่ภาษี (Non Tariff barriers) ซึ่งจะทำให้ศักยภาพการแข่งขันของไทยลดลง
6. การขาดแคลนแรงงานที่ส่งผลกระทบต่อตัดสินใจลงทุนใหม่
7. นโยบายแทรกแซงราคาพืชผลเกษตร และระดับราคาที่ดินผันผวนในตลาด ที่จะส่งผลกระทบต่อบริหารจัดการ Stock สินค้าของผู้ประกอบการ



## บทความพิเศษ

## เรื่อง “เอทานอล : โอกาสและความท้าทายของพลังงานไทย”

นายคมสันต์ ศรีคงเพชร  
เศรษฐกรอาวุโส  
ธนาการแห่งประเทศไทย  
สำนักงานภาคตะวันออกเฉียงเหนือ

พลังงานถือเป็นปัจจัยสำคัญในการขับเคลื่อนเศรษฐกิจของประเทศ องค์การพลังงานระหว่างประเทศ (IEA, 2010) ประมาณการว่าในปี 2035 การใช้พลังงานของโลกจะเพิ่มขึ้นเป็น 739 พันล้านล้าน BTU หรือเพิ่มขึ้นประมาณร้อยละ 50 จากปี 2007 ตามการใช้ของประเทศเศรษฐกิจเกิดใหม่ (Emerging Economies) เป็นสำคัญ โดยเฉพาะ น้ำมันซึ่งเป็นสินค้าโภคภัณฑ์ (Commodity) ราคาได้ปรับสูงขึ้นมาก โดยตั้งแต่ปี 2534 - 2554 ราคาน้ำมันดิบได้ปรับเพิ่มขึ้นกว่า 4 เท่า และปัจจุบันราคาเฉลี่ยบาเรลละ 104.01 ดอลลาร์สหรัฐฯ ขณะที่แหล่งผลิตพลังงานแห่งใหม่ยังไม่เพิ่มขึ้น ทั้งนี้ คาดว่าน้ำมันจะหมดใน 42 ปี ก๊าซธรรมชาติจะหมดใน 60 ปี และถ่านหินจะหมดใน 122 ปี ขณะเดียวกันบทบาทของพลังงานทดแทนของไทยก็ยังมีน้อย ประกอบกับวัตถุดิบที่เอื้อ และกระแสเรื่องความมิตรกับสิ่งแวดล้อม จึงเป็นโอกาสในการพัฒนาพลังงานทดแทนในระยะต่อไป

ในเรื่องความท้าทายด้านพลังงานของไทยที่ต้องตระหนักก็คือความมั่นคงด้านพลังงาน เนื่องจากในแต่ละปีไทยเราพึ่งพาการนำเข้าน้ำมันดิบจากต่างประเทศเป็นจำนวนมาก โดยน้ำมันเชื้อเพลิงถูกใช้ประมาณวันละ 800,000 บาเรล มูลค่าประมาณวันละ 2,700 ล้านบาท ขณะที่การใช้พลังงานก็ยังไม่ประหยัด ส่งผลให้ประสิทธิภาพการใช้พลังงานของไทยต่ำ โดยเฉพาะพลังงานขั้นสุดท้ายจะกระจุกตัวอยู่ที่น้ำมันสำเร็จรูปถึงร้อยละ 45.7 ของพลังงานทั้งหมด ซึ่งน้ำมันส่วนใหญ่จะถูกใช้เพื่อการอุตสาหกรรมร้อยละ 36 มากกว่าเพื่อการขนส่งเล็กน้อยซึ่งอยู่ที่ร้อยละ 35.6 แสดงให้เห็นว่าต้นทุนการขนส่งหรือโลจิสติกส์ของไทยยังสูง ส่งผลกระทบต่อความสามารถในการแข่งขันของประเทศ ทั้งนี้ น้ำมันที่ใช้เพื่อการขนส่งส่วนใหญ่คือ น้ำมันดีเซลร้อยละ 47.8 น้ำมันเครื่องบินร้อยละ 15.4 และแก๊สโซฮอล์ร้อยละ 13 ตามลำดับ

สำหรับการใช้เอทานอลเป็นเชื้อเพลิง ได้รับความนิยมสูงขึ้นอย่างต่อเนื่องในต่างประเทศ เนื่องจากต่างประเทศกำลังมองหาพลังงานเชื้อเพลิงที่เป็นมิตรกับสิ่งแวดล้อมสามารถทดแทนน้ำมันได้ โดยมีสหรัฐฯและบราซิลเป็นผู้ผลิตและผู้บริโภครายใหญ่ของโลก ขณะที่ไทยการผลิตอยู่อันดับ 9 และการบริโภคอยู่อันดับ 11 ของโลก นับตั้งแต่ไทยเริ่มจำหน่ายแก๊สโซฮอล์เมื่อปี 2544 เป็นต้นมา การใช้แก๊สโซฮอล์ของไทยก็ได้เพิ่มขึ้นเป็นลำดับ ทำให้การใช้เอทานอลเพิ่มขึ้นตาม แต่อย่างไรก็ตาม การใช้เอทานอลของไทยก็ยังน้อยเนื่องจากความไม่มั่นใจของผู้ใช้รถยนต์ ประกอบกับผู้บริโภคบางส่วนได้หันไปติดตั้งเครื่องยนต์เพื่อให้รองรับ LPG



หรือ NGV ที่มีราคาสูงกว่าตามนโยบายอุดหนุนราคาพลังงานทั้ง 2 ชนิดของรัฐบาลขณะที่ราคาอ้างอิงเอทานอลคำนวณตามต้นทุนการผลิตก็มีราคาที่สูงกว่าราคาตลาดเนื่องจากวัตถุดิบมีราคาสูง ทำให้ผู้ประกอบการบางรายชะลอการผลิตหรือหยุดผลิตชั่วคราวเนื่องจากประสบปัญหาขาดทุน

**ด้านการผลิตเอทานอลของไทย** นับว่ายังมีศักยภาพดีจากวัตถุดิบที่เอื้อ โดยเอทานอลที่ผลิตได้ส่วนใหญ่ร้อยละ 73.3 จะใช้วัตถุดิบจากกากน้ำตาล และร้อยละ 19.7 จะใช้วัตถุดิบจากมันสำปะหลัง อย่างไรก็ตามกำลังการผลิตเอทานอลในปัจจุบันถูกใช้ไปเพียงร้อยละ 49.2 ของกำลังการผลิตทั้งหมด เนื่องจากความต้องการใช้ในประเทศยังน้อยกว่าที่ผลิตมากโดยเราผลิตเฉลี่ยวันละ 1.7 ล้านลิตร ขณะที่ใช้ไปเฉลี่ยวันละ 1.3 ล้านลิตร และเมื่อเปรียบเทียบกับต้นทุนการผลิตของไทยกับสหรัฐฯและบราซิลซึ่งเป็นผู้ผลิตเอทานอลรายใหญ่ของโลก พบว่าต้นทุนการผลิตเอทานอลของไทยจะสูงกว่า โดยต้นทุนการผลิตเอทานอลของไทยเฉลี่ยอยู่ที่ลิตรละ 24.31 บาท ขณะที่ของสหรัฐฯอยู่ที่ลิตรละ 20.42 บาท และบราซิลอยู่ที่ลิตรละ 17.68 บาท

หากพิจารณาถึงความอ่อนไหวในการนำกากน้ำตาลไปผลิตเอทานอล<sup>1/</sup> พบว่าถ้าราคาน้ำมันในตลาดโลกปรับเพิ่มขึ้นร้อยละ 1 จะทำให้มีการนำเอากากน้ำตาลไปใช้ผลิตเอทานอลเพิ่มขึ้นร้อยละ 0.51 และถ้าปริมาณกากน้ำตาลที่ผลิตได้ทั้งหมดปรับเพิ่มขึ้นร้อยละ 1 จะทำให้มีการนำปริมาณกากน้ำตาลไปใช้ผลิตเอทานอลเพิ่มขึ้นร้อยละ 0.29 โดยกลไกการปรับตัวของการนำกากน้ำตาลเพื่อไปผลิตเป็นเอทานอลจะใช้ระยะเวลา 1-2 เดือน นอกจากนี้ พบว่าจากความต้องการใช้เอทานอลในประเทศที่น้อยกว่าปริมาณที่ผลิตได้มาก ทำให้ผู้ผลิตเอทานอลหลายรายหันไปส่งออกมากขึ้น ประกอบกับต่างประเทศมีความต้องการที่สูงขึ้น ทำให้การส่งออกปรับสูงขึ้นทุกปี โดยปี 2554 ปริมาณการส่งออกเอทานอลของไทยมีทั้งสิ้น 167 ล้านลิตร เพิ่มขึ้นร้อยละ 246.5 จากปีก่อนที่มีการส่งออกเพียง 48.2 ล้านลิตร กลายเป็นว่าเราเป็นผู้ผลิตพลังงานให้ประเทศอื่นใช้

**นโยบายของภาครัฐ** ถือเป็นปัจจัยสำคัญในการพัฒนาเอทานอลของไทย โดยปัจจุบันกระทรวงพลังงานได้จัดทำแผนการพัฒนาพลังงานทดแทนและพลังงานทางเลือก 25% ใน 10 ปี (พ.ศ. 2555-2564) (Alternative Energy Development Plan: AEDP 2012 -2021) โดยกำหนดเป้าหมายการใช้เอทานอลถึง 9 ล้านลิตรต่อวันหรือ 3,285 ล้านลิตรในปี 2564 ขณะที่ไทยมีพื้นที่ปลูกอ้อย 7.2 ล้านไร่ ผลผลิต 11.2 ล้านลิตรต่อไร่ เหลือกากน้ำตาลซึ่งเป็นผลพลอยได้จากการผลิตน้ำตาลที่สามารถผลิตเอทานอลได้แต่ละปีประมาณ 695.4 ล้านลิตร ส่วนมันสำปะหลังมีพื้นที่ปลูก 6.8 ล้านไร่ ผลผลิต 3.2 ล้านลิตรต่อไร่ เหลือมันสำปะหลังเพื่อผลิตเอทานอลได้ปีละประมาณ 122.1 ล้านลิตร รวมแล้วจะทำให้ผลิตเอทานอลได้ปีละประมาณ 817.5 ล้านลิตร นั้นหมายความว่า ไทยจะต้องเพิ่มการผลิตเอทานอลมากกว่า 4 เท่า จึงจะได้ปริมาณเอทานอลตามแผนฯ (4x817.5=3,270 ล้านลิตร) ซึ่งอาจจะต้องเพิ่มผลผลิตปีละร้อยละ 13.6 ภายในอีก 10 ปี

**ทั้งนี้ หากยกเลิกน้ำมันเบนซิน 91 และ 95 โดยใช้แก๊สโซฮอล์ E10 และ E20 จะทำให้ประหยัดเงินตราต่างประเทศประมาณปีละ 20,766.5 ล้านบาท และหากระยะเวลาผ่านไป 10 ปี เราจะประหยัดเงินได้ถึง 2 แสนกว่าล้านบาท เพียงพอที่จะสร้างรถไฟฟ้า 1 สาย และสร้างแหล่งน้ำเพื่อแก้ปัญหาภัยแล้งได้หลายแห่ง**



1/ จากการค้าคำนวณโดยธนาการแห่งประเทศไทย สำนักงานภาคตะวันออกเฉียงเหนือ

สำหรับ ปัญหาและอุปสรรคต่อการเติบโตในธุรกิจเอทานอล ที่สำคัญมีดังนี้

1. ขาดแผนงานที่ชัดเจนและนโยบายเชิงรุกของภาครัฐในการส่งเสริมการใช้พลังงานทดแทน ทั้งในระยะสั้นและระยะยาว เช่น การชดเชยราคาน้ำมันทำให้ราคาน้ำมันถูก ส่งผลต่อการใช้พลังงานทดแทน ความเพียงพอน้ำมันเบนซินพื้นฐานเพื่อใช้ผสมเอทานอลในการผลิตแก๊สโซฮอล์หากมีการยกเลิกน้ำมันเบนซิน
2. ต้นทุนการผลิตสูง เนื่องจากวัตถุดิบที่ใช้ในการผลิตพลังงานทดแทนซึ่งเป็นสินค้าเกษตรมีราคาสูงและผันผวน รวมทั้งการแทรกแซงราคาสินค้าเกษตรจากภาครัฐส่งผลต่อต้นทุนการผลิตเอทานอล ทำให้ผู้ประกอบการหลายรายชะลอการผลิตหรือบางรายหยุดการผลิตชั่วคราว
3. ปัญหาระบบโลจิสติกส์ โดยโรงงานเอทานอลมีที่ตั้งอยู่ห่างไกล ไม่มีคลังกลางเพื่อเก็บเอทานอลเพื่อนำไปผสมกับน้ำมันเบนซินเพื่อผลิตแก๊สโซฮอล์ นอกจากนี้ การขนส่งเอทานอล และน้ำมันแก๊สโซฮอล์ไปยังสถานีผสมน้ำมันและสถานีจำหน่ายน้ำมันยังไม่สะดวก มีข้อจำกัดเรื่องปริมาณการขนส่งแต่ละครั้งทำให้มีค่าใช้จ่ายสูง
4. ข้อจำกัดของกฎหมาย ที่ยังไม่เอื้ออำนวยให้ผู้ประกอบการไม่สามารถจำหน่ายให้กับอุตสาหกรรมอื่นที่ไม่ใช่อุตสาหกรรมเชื้อเพลิงได้

ข้อเสนอแนะเชิงนโยบาย มีดังนี้

1. สิ่งที่รัฐควรดำเนินการ

- ชื่นำการใช้เอทานอล เนื่องจากนโยบายที่ไม่ชัดเจน ทำให้การใช้แก๊สโซฮอล์เพิ่มขึ้นไม่มาก ส่งผลให้ไม่มีการเพิ่มกำลังการผลิต รวมถึงปรับโครงสร้างราคาพลังงานให้สอดคล้องกับกลไกของตลาด
- มาตรการสนับสนุนพลังงานทดแทนของรัฐ ควรคำนึงถึงการสร้างแรงจูงใจในการพัฒนาแหล่งพลังงานทดแทนในระยะยาว รวมถึงพัฒนาระบบชลประทานให้ทั่วถึง
- การประชาสัมพันธ์ทำความเข้าใจให้กับประชาชนยังไม่ดีพอ ทำให้ไม่กล้าเปลี่ยนมาใช้แก๊สโซฮอล์
- ค่าใช้จ่ายในการปรับเปลี่ยนอุปกรณ์รถยนต์เพื่อให้สามารถใช้แก๊สโซฮอล์ได้ โดยเฉพาะ E85 รัฐควรมีมาตรการส่งเสริมเนื่องจากอายุการใช้รถยนต์ของคนไทยมีระยะเวลานาน
- เพิ่มสถานีบริการน้ำมันให้เพียงพอกับความต้องการ โดยเฉพาะรถยนต์ที่ใช้ E20 และ E85

2. สิ่งที่เอกชนควรดำเนินการ

- เพิ่มประสิทธิภาพในการผลิตเพื่อให้ต้นทุนต่ำลง
- ร่วมมือกับเกษตรกร ในการส่งเสริมและสนับสนุนการเพิ่มผลผลิต เช่น การปรับปรุงพัฒนาพันธุ์ การพัฒนากระบวนการปลูก การนำเทคโนโลยีมาใช้ในการผลิตหรือเก็บเกี่ยวทดแทนแรงงานคน เป็นต้น

ข้อคิดเห็นที่ปรากฏในบทความนี้เป็นความเห็นของผู้เขียน ซึ่งไม่จำเป็นต้องสอดคล้องกับความเห็นของธนาการแห่งประเทศไทย



แบบสำรวจความพึงพอใจของผู้ใช้รายงานแนวโน้มธุรกิจ  
ตามโครงการแลกเปลี่ยนข้อมูลเศรษฐกิจการเงินระหว่างธนาคารแห่งประเทศไทย  
กับนักธุรกิจในภาคตะวันออกเฉียงเหนือ

\*\*\*\*\*

เรียน ท่านผู้ใช้รายงาน

ด้วยธนาคารแห่งประเทศไทย สำนักงานภาคตะวันออกเฉียงเหนือ (ธปท.สกอ.) มีความประสงค์จะ  
สำรวจความคิดเห็นการใช้รายงานแนวโน้มธุรกิจ ตามโครงการแลกเปลี่ยนข้อมูลเศรษฐกิจการเงินระหว่าง  
ธนาคารแห่งประเทศไทย กับนักธุรกิจในภาคตะวันออกเฉียงเหนือ เพื่อเป็นข้อมูลในการปรับปรุงรายงานให้  
เป็นประโยชน์ต่อผู้ใช่มากยิ่งขึ้นต่อไป

ธปท. สกอ. จึงใคร่ขอความอนุเคราะห์ท่านให้ความเห็นต่อรายงานตามแบบสำรวจนี้

โปรดใส่เครื่องหมาย X ในคอลัมน์ระดับความพึงพอใจตามความเห็นท่าน

หัวข้อที่สำรวจ	ระดับความพึงพอใจ				
	ดีมาก	ดี	ปานกลาง	น้อย	น้อยที่สุด
รูปแบบรายงาน					
เนื้อหา					
ช่วงเวลาที่เผยแพร่					
ประโยชน์และการนำไปใช้					
ความพึงพอใจโดยรวม					

ข้อเสนอแนะ

.....

.....

.....

.....

ส่วนเศรษฐกิจภาค  
ธนาคารแห่งประเทศไทย สำนักงานภาคตะวันออกเฉียงเหนือ  
โทร. 0 4333 3000 ต่อ 3430

หมายเหตุ : ส่งแบบสำรวจได้ที่คุณสมบุรณ์ คุ้มตนสุขชาติ E mail : [SomboonK@bot.or.th](mailto:SomboonK@bot.or.th)

หรือ สามารถ Down load File แบบประเมินได้ที่ :

[/Thai/EconomicConditions/Thai/Northeast/BusinessTrendReport/DocLib\\_EvaluForm/Form\\_Questionnaire\\_3-2555.doc](#)