



ธ
(1942-2017)
ธนาคารแห่งประเทศไทย
Bank of Thailand

รายงานแนวโน้มธุรกิจภาคตะวันออกเฉียงเหนือ

ไตรมาสที่ 3 ปี 2560

โครงการแลกเปลี่ยนข้อมูลเศรษฐกิจและธุรกิจระหว่างธนาคารแห่งประเทศไทยกับภาคธุรกิจ



ธนาคารแห่งประเทศไทย

สำนักงานภาคตะวันออกเฉียงเหนือ

สรุปภาวะธุรกิจและแนวโน้ม

ภาพรวมธุรกิจและแนวโน้มในระยะต่อไป

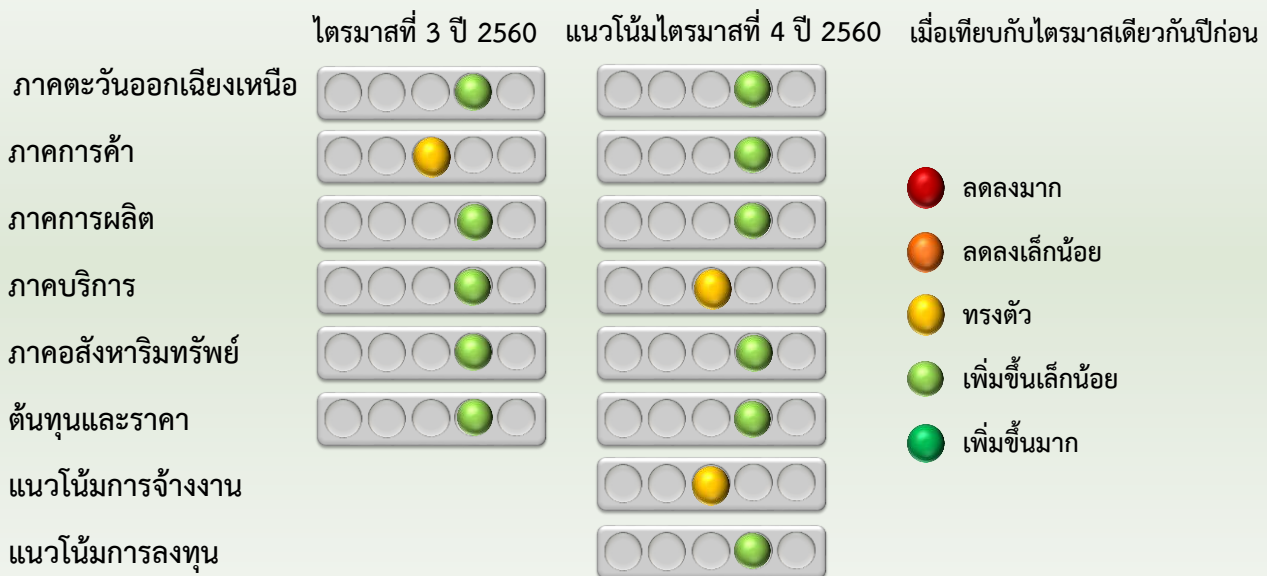
ผู้ประกอบการส่วนใหญ่ประเมินเศรษฐกิจในไตรมาส 3 ปี 2560 ปรับตัวดีขึ้นต่อเนื่องจากไตรมาสก่อนอย่างค่อยเป็นค่อยไป และมีแนวโน้มขยายตัวต่อเนื่อง โดยมีแรงขับเคลื่อนตามการผลิตเกี่ยวเนื่องกับการส่งออกที่ฟื้นตัวจากความต้องการสินค้าในต่างประเทศ รวมทั้งความต้องการสินค้าในประเทศ การบริการและการท่องเที่ยว กอปรกับภาคอสังหาริมทรัพย์ในพื้นที่เริ่มมีการขยายตัว ขณะที่กำลังซื้อโดยรวมยังไม่เข้มแข็งมากนัก เนื่องจากหนี้ครัวเรือนยังอยู่ในระดับสูง นอกจากนี้ยังมีผลกระทบจากอุทกภัยในเดือนกรกฎาคมทำให้บางพื้นที่ในภาคตะวันออกเฉียงเหนือได้รับความเสียหาย

ต้นทุนและราคาสินค้า

ผู้ประกอบการส่วนใหญ่เห็นว่าต้นทุนมีแนวโน้มปรับสูงขึ้นตามค่าจ้างแรงงานและราคาวัตถุดิบ แต่ผู้ประกอบการไม่สามารถปรับราคาตามต้นทุนที่สูงขึ้นได้ เนื่องจากตลาดมีการแข่งขันสูง ทำให้ผู้ประกอบการบางรายต้องใช้ความพยายามที่จะลดต้นทุนการดำเนินงานบางส่วนเพื่อให้ธุรกิจอยู่รอด

แนวโน้มการจ้างงาน

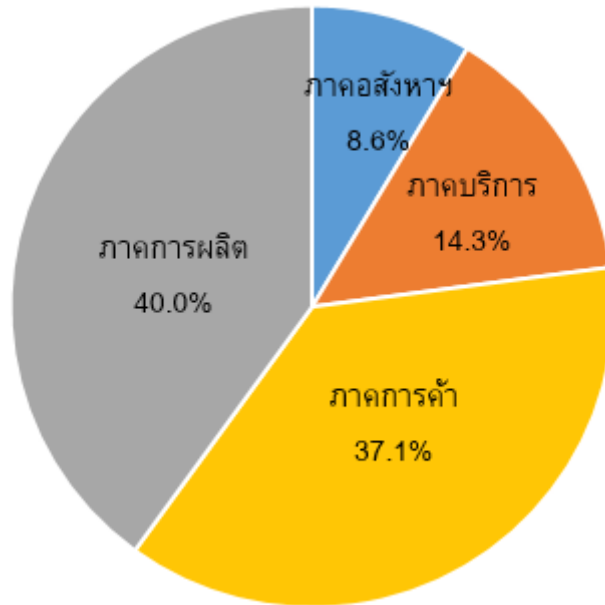
การจ้างงานปัจจุบันและแนวโน้มทรงตัว อัตรา Turn Over ของแรงงานยังอยู่ในระดับต่ำ แต่มีการปรับใช้เครื่องจักรแทนแรงงานคนเพิ่มขึ้น ในธุรกิจผลิตชิ้นส่วนยานยนต์ และธุรกิจผลิตสีก้านกระดาษ



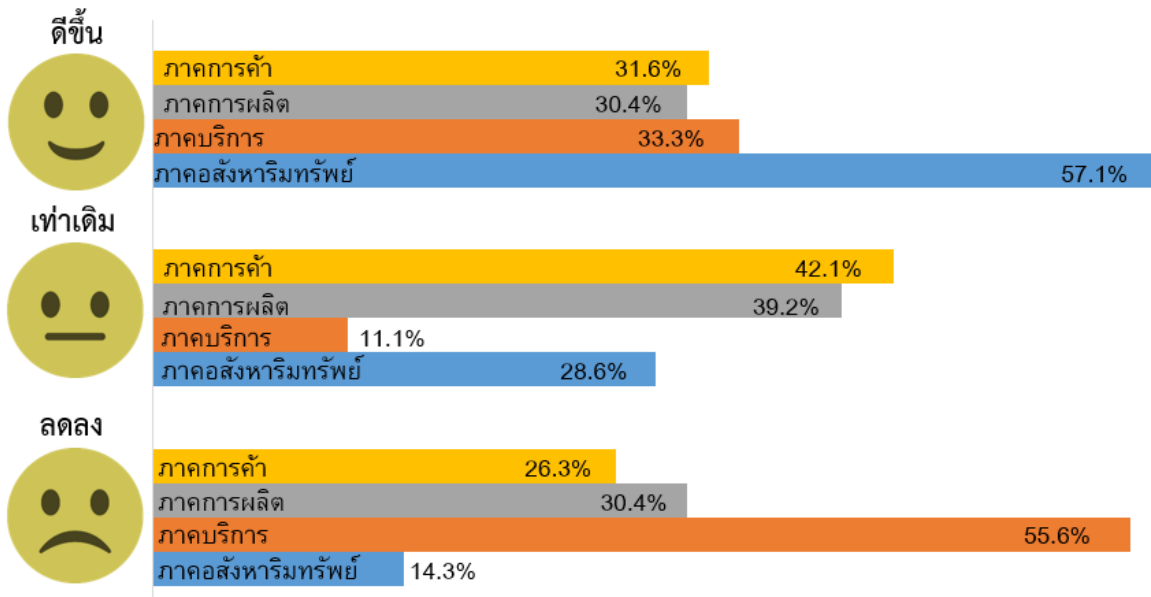
รายงานแนวโน้มธุรกิจประมวลผลจากข้อมูลที่ธนาคารแห่งประเทศไทย สำนักงานภาคตะวันออกเฉียงเหนือ ได้รับจากภาคธุรกิจในโครงการ Business Liaison Program (BLP) ซึ่งเป็นการเข้าพบเพื่อแลกเปลี่ยนความคิดเห็นกับนักธุรกิจภาคตะวันออกเฉียงเหนือ ในไตรมาสที่ 3 ปี 2560 จำนวน 70 ราย ประกอบด้วยภาคการค้า 26 ราย ภาคการผลิต 28 ราย ภาคบริการ 10 ราย และภาคอสังหาริมทรัพย์ 6 ราย

Disclaimer: รายงานฉบับนี้ประมวลจากข้อมูลที่ได้ออกพบผู้ประกอบการในช่วงไตรมาสที่ 3 ของปี 2560 ซึ่งสะท้อนสิ่งที่เกิดขึ้นจริงและสัญญาณบางอย่างในระบบเศรษฐกิจที่อาจไม่ใช่ภาพรวม หรือเห็นได้จากข้อมูลระดับมหภาค รวมทั้งไม่ได้เป็นการแสดงความเห็นของบริษัทใดบริษัทหนึ่ง และไม่จำเป็นต้องสอดคล้องกับความเห็นของธนาคารแห่งประเทศไทย

สัดส่วนธุรกิจที่เข้าร่วมโครงการ BLP ในไตรมาสที่ 3 ปี 2560



ความเชื่อมั่นของธุรกิจในไตรมาสที่ 4 ปี 2560





กค (๒๔๘๕-๒๕๖๐)
ธนาคารแห่งประเทศไทย

ภาคการค้า: ภาคการค้าโดยรวมทรงตัว โดยกลุ่มสินค้าคงทนปรับตัวดี ขณะที่กลุ่มสินค้าอุปโภคบริโภค และวัสดุก่อสร้างลดลง ทั้งนี้กำลังซื้อโดยรวมยังไม่เข้มแข็ง

ประชาชนยังคงระมัดระวังการใช้จ่าย เพราะระดับหนี้ครัวเรือนที่ยังสูง ประกอบกับเป็นช่วงปลายฤดูการเพาะปลูก ผลผลิตในมือเกษตรกรมีน้อย แม้อาชีพค้าขายส่วนใหญ่ปรับตัวดีขึ้นก็ตาม

ผู้ประกอบการภาคการค้าประเมินว่า ภาคการค้าไตรมาสที่ 3/2560 ทรงตัว โดยธุรกิจยานยนต์ปรับตัวดีขึ้น สะท้อนจากยอดขายของผู้ประกอบการที่เพิ่มขึ้น จากโครงการรถยนต์คันแรกที่ลูกค้าขายรถคันแรกแล้วซื้อคันใหม่ สำหรับการจำหน่ายรถจักรยานยนต์ปรับเพิ่มขึ้นจากกลุ่มที่ซื้อเพื่อการใช้งานจริง และกลุ่มเลียนแบบพฤติกรรมตามกระแสวัยรุ่น โดยเน้นกลยุทธ์การตลาดจากการใช้สื่อ Online แบบ Two ways เช่น Facebook ประชาสัมพันธ์ให้ลูกค้ามีโอกาสสอบถามก่อนเข้ามาซื้อ ซึ่งพฤติกรรมผู้บริโภคเปลี่ยนเป็นซื้อรถจักรยานยนต์ที่มีสิ่งอำนวยความสะดวกเพิ่มขึ้น เช่น มีอุปกรณ์ชาร์จมือถือ มีระบบสตาร์ทมือ เป็นต้น

ส่วนกลุ่มสินค้าอุปโภคบริโภคและสินค้าวัสดุก่อสร้างยอดขายปรับลดลง จากการระมัดระวังการใช้จ่ายของผู้บริโภค เนื่องจากภาระหนี้ครัวเรือนที่อยู่ในระดับสูง รวมทั้งการแข่งขันด้านราคาที่สูงขึ้น ส่งผลให้ผู้ประกอบการส่วนใหญ่ต้องจัดการส่งเสริมการตลาดเพื่อกระตุ้นยอดขาย และรักษาสถานะลูกค้าเดิมอย่างต่อเนื่อง

แนวโน้มภาคการค้าในไตรมาสที่ 4/2560 ผู้ประกอบการส่วนใหญ่คาดว่าจะขยายตัวตามทิศทางเศรษฐกิจที่ขยายตัวต่อเนื่อง จากการจัดกิจกรรมส่งเสริมการตลาดในช่วงหลังพระราชพิธีถวายพระเพลิงพระบรมศพพระบาทสมเด็จพระปรมินทรมหาภูมิพลอดุลยเดช และจากมาตรการช่วยเหลือผู้มีรายได้น้อยของรัฐบาล โดยเฉพาะอย่างยิ่งโครงการบัตรสวัสดิการแห่งรัฐ สำหรับซื้อสินค้าอุปโภคบริโภครายละ 200 – 300 บาทต่อเดือน แต่ยังมีปัจจัยเสี่ยงจากหนี้ภาคครัวเรือนที่ยังอยู่ในระดับสูง และราคาสินค้าเกษตรที่มีความผันผวนทั้งจากราคาตลาดโลกและการเปลี่ยนแปลงภูมิอากาศ

เจาะลึกด้านการบริโภค (1) : การครอบครองรถจักรยานยนต์ใกล้จุดอิ่มตัวจากข้อมูลบางพื้นที่ที่มีการครอบครองรถจักรยานยนต์ 2-3 คันต่อครัวเรือน

ผู้ซื้อรถจักรยานยนต์แบ่งเป็น 2 กลุ่มหลัก 1) กลุ่มซื้อเพื่อการใช้งานจะพิจารณารุ่นที่ราคาถูก 2) กลุ่มวัยรุ่น ตามกระแสเน้นราคาสูง

เจาะลึกด้านการบริโภค (2) : ผู้บริโภคระมัดระวังในการใช้จ่ายเนื่องจากภาระหนี้ครัวเรือนที่อยู่ในระดับสูง สะท้อนจากการปรับเปลี่ยนพฤติกรรมการบริโภค ที่ซื้อสินค้าต่อบิลน้อยลง และจำนวนครั้งในการซื้อต่อสัปดาห์ลดลง

เจาะลึกด้านการบริโภค (3) : ประชาชนบางกลุ่มยังมีพฤติกรรมการกู้หนึ่นนอกระบบ เพราะกู้ง่ายไม่ต้องมีหลักประกัน การจ่ายชำระครั้งละไม่มาก เช่น กู้เงิน 2,000 บาท จ่ายชำระเป็นรายวัน วันละ 60 บาท เป็นระยะเวลา 40 วัน (คิดเป็นอัตราดอกเบี้ยสูงถึงร้อยละ 15 ต่อเดือน หรือคิดเป็นร้อยละ 180 ต่อปี)

เจาะลึกธุรกิจจำหน่ายรถจักรยานยนต์ :
 ผู้บริโภคส่วนใหญ่ร้อยละ 80 – 90 ซื้อรถจักรยานยนต์โดยใช้สินเชื่อ ซึ่งผู้บริโภคจะต้องจ่ายดอกเบี้ยประมาณร้อยละ 70 ของราคาเงินสด (การซื้อรถจักรยานยนต์แบบเช่าซื้อด้วยการผ่อนอัตราดอกเบี้ยแบบ Flat Rate กับยอดเงินจัดเช่าซื้อตามจำนวนปีที่ทำสัญญา รวมกับยอดเงินจัดเช่าซื้อ เป็นยอดที่ต้องชำระทั้งสิ้นแล้วหารด้วยจำนวนงวดเป็นเงินผ่อนชำระเท่ากันทุกงวด)

รายได้ของธุรกิจจะได้จาก 3 แหล่ง ดังนี้ 1) กำไรจากการจำหน่ายรถจักรยานยนต์ ประมาณ 1,000 – 2,000 บาทต่อคัน 2) รายได้จากดอกเบี้ยการผ่อนชำระที่ธุรกิจดำเนินการปล่อยสินเชื่อเอง ดอกเบี้ยประมาณร้อยละ 1.50 ต่อเดือน 3) รายได้ค่าคอมมิชชั่นจากบริษัทที่ให้เช่าซื้อ

ภาคการผลิต: ขยายตัวเล็กน้อยจากสินค้าเกี่ยวเนื่องกับการส่งออก การพัฒนาผลิตภัณฑ์ใหม่ และจากการผลิตสินค้าเพื่อสุขภาพ ตามความต้องการทั้งในและต่างประเทศ

ภาคการผลิตไตรมาสที่ 3/2560 ขยายตัวเล็กน้อยจากสินค้าเกี่ยวเนื่องกับการส่งออก เช่น อุปกรณ์การแพทย์ ชิ้นส่วนอิเล็กทรอนิกส์ ชิ้นส่วนรถยนต์และจักรยานยนต์ ที่ปรับดีขึ้นตามการฟื้นตัวของเศรษฐกิจประเทศคู่ค้า รวมทั้งความต้องการในประเทศสำหรับสื่อกันกระต๊อ และการผลิตเสื้อผ้าสำเร็จรูป เน้นกลุ่มลูกค้าระดับกลางถึงล่าง รวมทั้งสินค้าเพื่อสุขภาพ เช่น สินค้าเกษตรอินทรีย์ (Organic) กระเทียมบ่มดำ เครื่องดื่มธัญญาหารสำเร็จรูป ตามความต้องการของนักท่องเที่ยวและนักท่องเที่ยวต่างชาติที่ทำธุรกิจในประเทศไทย อย่างไรก็ตาม ภาคการผลิตบางกลุ่มในไตรมาสนี้ลดลงบางส่วนจากปัจจัยชั่วคราวเนื่องจากอุทกภัย ทำให้ขนส่งสินค้าไม่ได้ โดยเฉพาะอย่างยิ่งการขนส่ง

สินค้าไปยังจังหวัดสกลนคร ในช่วงเดือนกรกฎาคม 2560

แนวโน้มการผลิตในไตรมาสที่ 4/2560 คาดว่าจะขยายตัวจากอุตสาหกรรมผลิตเพื่อการส่งออก โดยเฉพาะการพัฒนาผลิตภัณฑ์ตามความต้องการของลูกค้าต่างประเทศ เช่น อุปกรณ์ทางการแพทย์ เป็นต้น สินค้าเกษตรอินทรีย์ (Organic) ในกลุ่มผู้รักสุขภาพที่ยังมีความต้องการอย่างต่อเนื่อง และสินค้าเกี่ยวเนื่องกับการเกษตรจากผลผลิตที่คาดว่าจะเพิ่มขึ้นจากปริมาณน้ำฝนที่มากกว่าปีก่อน

เจาะลึกด้านการผลิต (1) : ปัจจุบันสินค้าเกษตรอินทรีย์เป็นที่นิยมในหมู่ผู้รักสุขภาพ วิสาหกิจชุมชนหลายแห่งหันมาสนใจปรับเปลี่ยนเป็นเกษตรอินทรีย์เพิ่มขึ้น เช่น ข้าวเกษตรอินทรีย์ รวมทั้งการพัฒนาผลิตภัณฑ์กระเทียมบ่มดำ

เจาะลึกด้านการผลิต (2) : ผลกระทบจากการที่รัฐบาลไทยเข้มงวดกับแรงงานต่างด้าวที่ผิดกฎหมายช่วงปลายเดือนมิถุนายน 2560 มีผลต่ออุตสาหกรรมภาคตะวันออกเฉียงเหนือเพียงเล็กน้อยเนื่องจากใช้แรงงานต่างด้าวไม่มาก และส่วนใหญ่เป็นการนำเข้าแรงงานผ่านข้อตกลงความร่วมมือ (MOU) ระหว่างรัฐบาลไทยกับรัฐบาลประเทศคู่ภาคี ซึ่งมีการกำหนดระยะเวลาการจ้างที่แน่นอน จึงไม่มีปัญหาขาดแคลนแรงงาน

เจาะลึกด้านการผลิต (3) : ผู้ประกอบการมีการใช้เครื่องจักรแบบอัตโนมัติเพิ่มขึ้น และมีแนวโน้มการใช้แรงงานลดลง เนื่องจากการแข่งขัน และการพัฒนาคุณภาพตามมาตรฐานการผลิต

ภาคบริการ: ขยายตัวตามการท่องเที่ยวเชิงรุกของบางจังหวัด เช่น การสร้าง Land Mark แห่งใหม่ และการขยายงานด้านโรงพยาบาลในแถบจังหวัดชายแดน

ผู้ประกอบการธุรกิจท่องเที่ยวประเมินว่าการท่องเที่ยวในไตรมาสที่ 3/2560 จากการพัฒนาการท่องเที่ยวเชิงรุกของภาครัฐในหลายจังหวัด ทำให้ปริมาณนักท่องเที่ยวในภาคฯ เพิ่มขึ้น อาทิ จังหวัดนครพนม จัดสร้าง Land Mark ใหม่ ๆ เช่น พญาศรีสัตตนาคราช เส้นทางจักรยานเลาะริมแม่โขง (อุโมงค์นาคราช) พระธาตุประจำวันเกิดและสามที่สุด...สุขที่สุด คือ ศักดิ์สิทธิ์ที่สุด..พระธาตุพนม สวยที่สุด...สะพานมิตรภาพแห่งที่ 3 งานที่สุด...ทิวทัศน์ริมฝั่งโขง จังหวัดยโสธร มีพิพิธภัณฑสถานแห่งชาติ จังหวัดชัยภูมิ มีทุ่งดอกกระเจียว โดยในปีนี้มีปริมาณน้ำฝนที่เหมาะสมส่งผลต่อดอกกระเจียวบานมากกว่าทุกปี และจังหวัดอุดรธานี จากกระแสพญานาคคำชะโนด รวมทั้งการขยายตัวของธุรกิจกลุ่มโรงพยาบาลเอกชน จากการขยายกลุ่มลูกค้าต่างอำเภอและจังหวัดชายแดน เพื่อรองรับลูกค้าจาก สปป.ลาว

แนวโน้มไตรมาสที่ 4/2560 ผู้ประกอบการคาดว่า การท่องเที่ยวจะทรงตัวโดยยังได้รับผลดีจากมาตรการด้านภาษีกระตุ้นการใช้จ่ายด้านการท่องเที่ยว การส่งเสริมและพัฒนาแหล่งท่องเที่ยวของจังหวัดอย่างต่อเนื่อง

เจาะลึกด้านการท่องเที่ยว: การท่องเที่ยวเชิงรุกของภาครัฐในหลายจังหวัด เป็นส่วนสำคัญที่ทำให้จำนวนนักท่องเที่ยวเพิ่มขึ้น แต่ยังเป็นเพียงนักท่องเที่ยวคนไทย ซึ่งเป็นโจทย์สำคัญที่ต้องประชาสัมพันธ์เพิ่มขึ้น เพื่อเชิญชวนนักท่องเที่ยวต่างชาติได้มีโอกาสชื่นชมแหล่งท่องเที่ยวธรรมชาติของภาคอีสาน ปัจจุบันโรงแรมในหลายจังหวัดมีการเข้าพักเต็มช่วงเทศกาลเพียงปีละ 1-2 ครั้งเท่านั้น

ภาคอสังหาริมทรัพย์: ขยายตัวจากคอนโดมิเนียมในจังหวัดหลักของภาคฯ เป็นสำคัญ ขณะที่กำลังซื้อโดยรวมยังไม่ฟื้นตัว และสถาบันการเงินยังระมัดระวังในการปล่อยสินเชื่อ

ผู้ประกอบการประเมินว่า ในไตรมาสที่ 3/2560 ภาคอสังหาริมทรัพย์ขยายตัวจากคอนโดมิเนียมในจังหวัดนครราชสีมา และจังหวัดขอนแก่น ในทำเลใกล้สถาบันการศึกษา ศูนย์การค้า โรงพยาบาล และโครงการบ้านเดี่ยวเปิดใหม่ของจังหวัดนครราชสีมาใกล้เขตอุตสาหกรรม เนื่องจากเป็นจังหวัดหลักที่หลายภาคส่วนร่วมกันพัฒนาและขยายเมือง ขณะที่ภาคอสังหาริมทรัพย์ในจังหวัดอื่น ๆ ค่อย ๆ ฟื้นตัว จากกำลังซื้อที่ยังเปราะบาง เพราะภาวะหนี้ครัวเรือนที่อยู่ในระดับสูง และสถาบันการเงินยังคงความเข้มงวดในการพิจารณาอนุมัติสินเชื่อ

แนวโน้มไตรมาสที่ 4/2560 ผู้ประกอบการคาดว่าภาคอสังหาริมทรัพย์จะขยายตัวตามการขยายเมือง โดยเฉพาะโครงการที่อยู่ใกล้เขตอุตสาหกรรม ประกอบกับการขยายตัวเพื่อรองรับการลงทุนโครงสร้างพื้นฐานของรัฐ เช่น มอเตอร์เวย์ รถไฟทางคู่ เป็นต้น

แนวโน้มการลงทุน: ภาคการค้าและการผลิตยังคงมีการลงทุนเพิ่ม ขณะที่การลงทุนในภาคบริการและอสังหาริมทรัพย์มีการลงทุนกระจุกในบางพื้นที่

ผู้ประกอบการส่วนใหญ่ลงทุนเพิ่มขึ้น สะท้อนจากการลงทุนเพิ่มในกลุ่มธุรกิจผลิตชิ้นส่วนอิเล็กทรอนิกส์ ลงทุนในเครื่องจักรเพื่อพัฒนาผลิตภัณฑ์ใหม่ให้ตรงตามความต้องการของลูกค้าทั้งในและต่างประเทศ กลุ่มธุรกิจผลิตภัณฑ์พลาสติกขยายคลังเก็บสินค้า กลุ่มธุรกิจผลิตรองเท้า ขยายกำลังการผลิตไปยังประเทศ สปป.ลาว เพื่อรับสิทธิพิเศษ กลุ่มธุรกิจผลิตเครื่องดื่มสร้างโรงงานเพิ่มเพื่อขยายกำลังการผลิตและการกระจายสินค้าให้ครอบคลุมทั่วภาคฯ กลุ่มธุรกิจ

ค้าปลีกค้าส่งท้องถิ่นลงทุนสร้างคอมมูนิตี้มอลล์ ห้าง Modern Trade ใช้กลยุทธ์การตลาดเชิงรุกในการขยายสาขากระจายครอบคลุมหลายพื้นที่มากขึ้น กลุ่มธุรกิจจำหน่ายรถยนต์ ในการขยายสาขาในอำเภอรอบนอก ขณะที่ผู้ประกอบการภาคบริการลงทุนสร้างโรงแรมขนาดเล็ก และผู้ประกอบการอสังหาริมทรัพย์ ลงทุนในที่ดินเพื่อเตรียมสร้างบ้าน

แนวโน้มการจ้างงาน: โดยรวมทรงตัว และมีอัตรา Turn Over ของแรงงานอยู่ในระดับต่ำ

ผู้ประกอบการส่วนใหญ่ไม่มีความต้องการจ้างแรงงานเพิ่ม หากมีพนักงานลาออกจะไม่รับเข้ามาทดแทน อย่างไรก็ตาม การเพิ่มประสิทธิภาพในบางธุรกิจมีการให้ Incentive พนักงานประจำในรูปแบบส่วนแบ่งกำไรของบริษัท ส่วนแรงงานรายวัน มีการให้ Incentive แบบเหมาจ่ายทั้งสายการผลิต และมีแนวโน้มการใช้เครื่องจักรอัตโนมัติทดแทนแรงงาน

ต้นทุน: ปรับสูงขึ้นเล็กน้อยจากค่าจ้างแรงงานและราคาวัตถุดิบ

ผู้ประกอบการส่วนใหญ่เห็นว่าต้นทุนการผลิตมีแนวโน้มปรับสูงขึ้นตามค่าจ้างแรงงานและราคาวัตถุดิบ อย่างไรก็ตาม ธุรกิจส่วนใหญ่ไม่สามารถปรับราคาเพิ่มขึ้นได้เนื่องจากภาวะการแข่งขันที่สูง และกำลังซื้อที่ยังไม่เข้มแข็ง ผู้ประกอบการปรับตัวโดยพยายามบริหารต้นทุนจากการลดต้นทุนดำเนินการด้านต่าง ๆ เช่น การเปลี่ยนหลอดไฟเป็น LED การลดปริมาณของเสียในกระบวนการผลิต รวมทั้งการจ้างแรงงานในจำนวนที่เหมาะสม ประกอบกับการปรับใช้เครื่องจักรแทนแรงงานคน เป็นต้น

ประเด็นอุทกภัยในภาคช่วงเดือน กรกฎาคม 2560 :

ส่งผลกระทบต่อภาคเกษตรกรรมเป็นหลัก ดังนี้
ภาคเกษตร: ได้รับผลกระทบมากโดยเฉพาะพื้นที่ปลูกข้าวได้รับผลกระทบประมาณ 5.0 ล้านไร่ หรือร้อยละ 17.9 ของพื้นที่เพาะปลูกทั้งหมด ขณะที่พืชไร่อื่นและปศุสัตว์ได้รับความเสียหายไม่มากนัก

ภาคอุตสาหกรรม: ความเสียหายส่วนใหญ่อยู่ในพื้นที่จังหวัดสกลนคร โรงงานอุตสาหกรรมที่ได้รับผลกระทบ ได้แก่ โรงงานผสมปูน โรงงานผสมยางมะตอย และโรงสี

ภาคการค้า: ส่วนใหญ่ในจังหวัดสกลนคร โดยเฉพาะร้านค้าที่มีสินค้ามูลค่าสูง เช่น ร้านจำหน่ายเครื่องใช้ไฟฟ้า อุปกรณ์การแพทย์ โดยผู้ประกอบการต้องปิดกิจการ 2-5 วัน

ภาคการท่องเที่ยว: ปิดสนามบินจังหวัดสกลนคร ระหว่างวันที่ 28 – 31 ก.ค. 2560

รวบรวมและจัดทำโดย

ส่วนเศรษฐกิจภาค

สำนักงานภาคตะวันออกเฉียงเหนือ

ตุลาคม 2560

**** กรุณาให้ความเห็น :** แบบสำรวจความพึงพอใจของผู้ใช้รายงานแนวโน้มธุรกิจ ตาม Link ที่แนบมาพร้อมนี้ **

กดเพื่อตอบแบบสอบถาม

ข้อมูลเพิ่มเติม

รักศักดิ์	ธรรมแสง	E-mail: RuksakT@bot.or.th
สนธิเชษฐ	โคตรหนองบัว	SontichK@bot.or.th
ประกาศิต	คุ้มแถว	PrakasiK@bot.or.th
ชมฉัตร	อุดมวงศ์ไพบูลย์	Chomchu@bot.or.th
พัชรี	วชิรเดขวงศ์	PachareV@bot.or.th
กฤษปסק	จุลเกษม	KritpasJ@bot.or.th
ดราวรรณ	กำเหนิดหล่ม	DarawanK@bot.or.th

เพื่อความเป็นอย่างดียิ่งยืนของไทย

ธนาคารแห่งประเทศไทย

สำนักงานภาคตะวันออกเฉียงเหนือ

45 ถนนนิกรสำราญ ตำบลในเมือง อำเภอเมือง จังหวัดขอนแก่น 40000

โทรศัพท์ 0 4391 3555 โทรสาร 0 4322 6129

เว็บไซต์ธนาคาร www.bot.or.th