



รายงานแนวโน้มธุรกิจ
(ภาคตะวันออกเฉียงเหนือ)
ไตรมาส 4 ปี 2553

โครงการแลกเปลี่ยนข้อมูลเศรษฐกิจการเงินระหว่างธนาคารแห่งประเทศไทยและภาคธุรกิจ
(Economic / Business Information Exchange Programme
Between the Bank of Thailand and the Business Sector)

ธนาคารแห่งประเทศไทย สำนักงานภาคตะวันออกเฉียงเหนือ
มกราคม 2554

รายงานแนวโน้มธุรกิจภาคตะวันออกเฉียงเหนือนี้ จัดทำขึ้นโดยส่วนเศรษฐกิจภาค ธนาคารแห่งประเทศไทย สำนักงานภาคตะวันออกเฉียงเหนือ โดยวิเคราะห์จากภาวะเศรษฐกิจของภาคตะวันออกเฉียงเหนือ และข้อมูลภาวะธุรกิจและเศรษฐกิจตลอดจนความคิดเห็นของนักธุรกิจที่ได้จากโครงการแลกเปลี่ยนข้อมูลเศรษฐกิจและการเงินระหว่างธนาคารแห่งประเทศไทยและภาคธุรกิจ ระหว่างเดือนตุลาคม - ธันวาคม 2553 จำนวน 36 ราย

รายงานฉบับนี้สามารถดูได้จาก

<http://www.bot.or.th/Thai/EconomicConditions/Thai/Northeast/BusinessTrendReport/Pages/BusinessCon.aspx>

Disclaimer : รายงานฉบับนี้ไม่จำเป็นต้องสอดคล้องกับความเห็นของธนาคารแห่งประเทศไทย และไม่ได้สะท้อนความเห็นของบริษัทใดบริษัทหนึ่ง สำนักงานภาคตะวันออกเฉียงเหนือ ใช้ข้อมูลนี้เพื่อประกอบกับข้อมูลจากแหล่งอื่น ๆ ในการวิเคราะห์และประเมินภาวะเศรษฐกิจเท่านั้น

บทสรุปผู้บริหาร
ในช่วงไตรมาสที่ 4 และแนวโน้มในไตรมาสที่ 1 ปี 2554

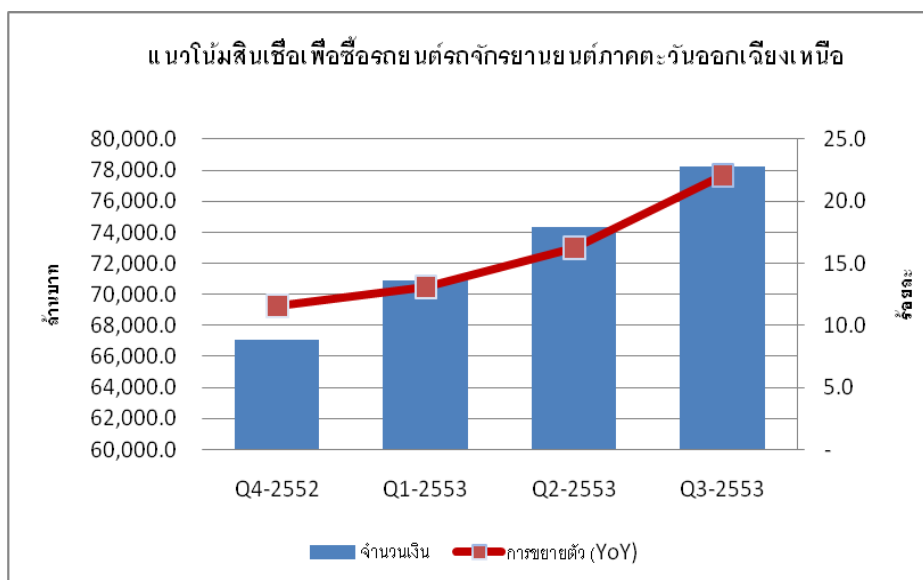
การแลกเปลี่ยนความคิดเห็นกับผู้ประกอบการสาขาต่าง ๆ ในภาคตะวันออกเฉียงเหนือ ระหว่างเดือนตุลาคม-ธันวาคม ซึ่งเกิดภาวะอุทกภัยในหลายจังหวัด แต่ธุรกิจทั่วไปได้รับผลกระทบเพียงเล็กน้อย โดยยังคงขยายตัวอย่างต่อเนื่องนับตั้งแต่ไตรมาสแรกของปี 2553 อุปสงค์ในประเทศ ได้รับปัจจัยหนุนจากรายได้ภาคเกษตรที่อยู่ในเกณฑ์ดี การกระตุ้นจากภาครัฐผ่านโครงการไทยเข้มแข็ง และความเชื่อมั่นของผู้บริโภคต่อภาวะเศรษฐกิจ ส่งผลต่อความต้องการสินค้าอุปโภคบริโภค ยานพาหนะ และที่อยู่อาศัยเพิ่มขึ้น เช่นเดียวกับอุปสงค์จากต่างประเทศที่ยังมีคำสั่งซื้อต่อเนื่องจากไตรมาสก่อน สำหรับแนวโน้มในไตรมาสถัดไปหรือในปี 2554 คาดว่าธุรกิจจะชะลอการขยายตัว สาเหตุจากการเพิ่มขึ้นของต้นทุน ทั้งราคาวัตถุดิบ ราคาน้ำมัน อัตราค่าแรงงานใหม่ตามนโยบายของภาครัฐ และแนวโน้มอัตราดอกเบี้ยที่ปรับตัวสูงขึ้น นอกจากนี้ยังมีอุปสรรคจากการลดมาตรการกระตุ้นเศรษฐกิจของภาครัฐ และการขาดแคลนแรงงานซึ่งทำให้ไม่สามารถผลิตสินค้าเพื่อตอบสนองความต้องการได้ ในขณะที่มีปัจจัยเสี่ยงจากสถานการณ์ทางการเมืองหากมีการเลือกตั้งใหม่ และความผันผวนของอัตราแลกเปลี่ยน

- **การบริโภคภาคเอกชน** สินค้าอุปโภคบริโภคยังคงขยายตัวได้ตามปกติ โดยมีปัจจัยหนุนจากรายได้ภาคเกษตรที่อยู่ในเกณฑ์ดี ประกอบกับอยู่ในช่วงเทศกาลประจำปี เช่นเดียวกับสินค้าคงทน ความต้องการรถยนต์ยังมีสูงจากปัจจัยหนุนด้านอัตราดอกเบี้ยที่ทรงตัวในระดับต่ำ และการแข่งขันจากผู้จำหน่ายเพื่อเร่งยอดขายช่วงสิ้นปี
- **การผลิตและการส่งออก** โดยทั่วไปยังขยายตัว การแข็งค่าของเงินบาทยังไม่ส่งผลกระทบต่อยอดการส่งออกเนื่องจากการเป็นคำสั่งซื้อล่วงหน้า ประกอบกับต่างชาติยังให้ความเชื่อมั่นในคุณภาพการผลิตของไทย อย่างไรก็ตามการนำเข้าวัตถุดิบ การป้องกันความเสี่ยงจากอัตราแลกเปลี่ยน และการปรับปรุงประสิทธิภาพในการผลิตเพื่อลดต้นทุน ช่วยลดผลขาดทุนจากอัตราแลกเปลี่ยนได้บางส่วน ในขณะที่ปัญหาการขาดแคลนแรงงานยังเป็นอุปสรรคสำคัญในภาคการผลิต
- **อสังหาริมทรัพย์** ขยายตัวต่อเนื่องจากไตรมาสก่อน โดยมีปัจจัยหนุนจากการย้ายที่อยู่ การขยายครอบครัว และเพื่อการศึกษาของบุตรหลานในเมือง ประกอบกับอัตราดอกเบี้ยต่ำและสถาบันการเงินยังให้การสนับสนุนสินเชื่อ
- **การลงทุนภาคเอกชน** ขยายตัวต่อเนื่องจากไตรมาสก่อน โดยเฉพาะกลุ่มผลิตภัณฑ์อิเล็กทรอนิกส์และพลังงานทดแทน
- **ภาวะการจ้างงาน** ความต้องการแรงงานลดลงจากไตรมาสก่อน แต่ภาคการผลิตยังมีปัญหาการขาดแคลนแรงงาน จากการที่ไม่สามารถบรรจุงานเนื่องจากคุณสมบัติไม่ตรงตามความต้องการ
- **ภาวะการเงิน** สินเชื่อรวมขยายตัวจากไตรมาสก่อน โดยเฉพาะสินเชื่อภาคครัวเรือนเพื่อการบริโภค อุปโภคส่วนบุคคล การซื้อรถยนต์ และการซื้ออสังหาริมทรัพย์ สอดคล้องกับการขยายตัวของสินเชื่อแก่ภาคธุรกิจเพื่อการดำเนินงาน ในขณะที่สินเชื่อเพื่อการค้าส่งค้าปลีกและค้าวัสดุก่อสร้างค่อนข้างทรงตัว ส่วนสินเชื่อธุรกิจโรงสีและผลิตภัณฑ์จากธัญพืชหดตัว
- **ปัจจัยเสี่ยงและอุปสรรคในการดำเนินธุรกิจ** ผู้ประกอบการยังคงกังวลกับปัญหาการขาดแคลนแรงงาน และแนวโน้มอัตราดอกเบี้ยที่ปรับตัวสูงขึ้น ในขณะที่มีปัจจัยเสี่ยงจากสถานการณ์ทางการเมืองหากมีการเลือกตั้งใหม่ และความผันผวนของอัตราแลกเปลี่ยน

ภาวะเศรษฐกิจและธุรกิจ ในช่วงไตรมาสที่ 4 และแนวโน้มในไตรมาสที่ 1 ปี 2554

การบริโภคภาคเอกชน

ในไตรมาสที่ 4 ซึ่งเกิดภาวะอุทกภัยในหลายจังหวัด ธุรกิจค้าปลีกเครื่องอุปโภคบริโภคได้รับผลกระทบเล็กน้อย และเป็นเพียงระยะสั้นเนื่องจากเป็นสินค้าที่จำเป็นต่อชีวิตประจำวัน แม้ว่ากำลังซื้อของผู้บริโภคจะลดลงส่วนหนึ่ง แต่ชดเชยด้วยการซื้อเพื่อการกักตุนสินค้าเนื่องจากผู้บริโภคไม่ไว้วางใจในสถานการณ์น้ำท่วมและการซื้อเพื่อการบริโภคให้กับผู้ประสบภัย ประกอบกับช่วงปลายปีซึ่งพันธุฤดูกาลเก็บเกี่ยวและมีเทศกาลประจำปีหลายแห่งความต้องการสินค้าจึงมีอย่างต่อเนื่อง ธุรกิจสามารถขยายตัวได้ตามปกติ โดยมีปัจจัยหนุนจากรายได้ภาคเกษตรที่อยู่ในเกณฑ์ดี เช่นเดียวกับรถยนต์ซึ่งเป็นสินค้าคงทน ธุรกิจมีการแข่งขันสูงเพื่อเร่งยอดขายช่วงสิ้นปี ในขณะที่เดียวกันอัตราดอกเบี้ยยังทรงตัวอยู่ในระดับต่ำ จึงเป็นปัจจัยบวกต่อการตัดสินใจซื้อของผู้บริโภค สำหรับธุรกิจค้าวัสดุก่อสร้างและสินค้าที่เกี่ยวข้องกับการสร้างที่อยู่อาศัยมีการขยายตัวตามภาวะการขยายตัวของธุรกิจอสังหาริมทรัพย์ โดยยอดจำหน่ายจะเพิ่มขึ้นระหว่างไตรมาส 4 ถึงไตรมาส 1 ของทุกปี



ปี 2554 คาดว่าสินค้าเพื่อการอุปโภคบริโภคซึ่งเป็นสินค้าจำเป็นต่อการดำรงชีพจะยังขยายตัวต่อเนื่องจากการที่เศรษฐกิจยังมีทิศทางที่ดี ส่วนรถยนต์และวัสดุก่อสร้าง รวมถึงสินค้าที่เกี่ยวข้องกับก่อสร้างที่อยู่อาศัย คาดว่าจะชะลอการขยายตัว โดยรถยนต์จะมีปัจจัยเสี่ยงจากแนวโน้มอัตราดอกเบี้ยที่จะปรับตัวสูงขึ้นซึ่งจะส่งผลกระทบต่อความสามารถในการผ่อนชำระของผู้ซื้อรถยนต์ ส่วนกลุ่มวัสดุก่อสร้าง จะมีปัจจัยเสี่ยงจากการลดมาตรการกระตุ้นเศรษฐกิจของภาครัฐ ทั้งนี้ การบริโภคภาคเอกชนจะมีปัจจัยเสี่ยงร่วมกัน กรณีที่เกิดเหตุการณ์ความไม่สงบทางการเมืองเมื่อมีการเลือกตั้งใหม่ ซึ่งจะส่งผลกระทบต่อความเชื่อมั่นของผู้บริโภคเช่นเดียวกับเหตุการณ์ที่ผ่านมาในช่วงต้นปี 2553

การผลิตและการส่งออก

ในช่วงไตรมาสสุดท้ายของปี 2553 สถานการณ์เงินบาทมีแนวโน้มแข็งค่าเพิ่มขึ้น แต่อุตสาหกรรมผลิตเพื่อการส่งออกโดยรวมยังมีแนวโน้มขยายตัวได้ดีจากอุปสงค์ต่างประเทศ ซึ่งยังให้ความเชื่อมั่นในคุณภาพสินค้าจากไทย โดยได้รับคำสั่งซื้อล่วงหน้า 2-6 เดือน ผลกระทบจากการแข็งค่าของเงินบาทจึงส่งผลกับผู้ประกอบการในรูปตัวเงินบาทที่ได้รับลดลงเนื่องจากไม่สามารถปรับราคาได้ อย่างไรก็ดี

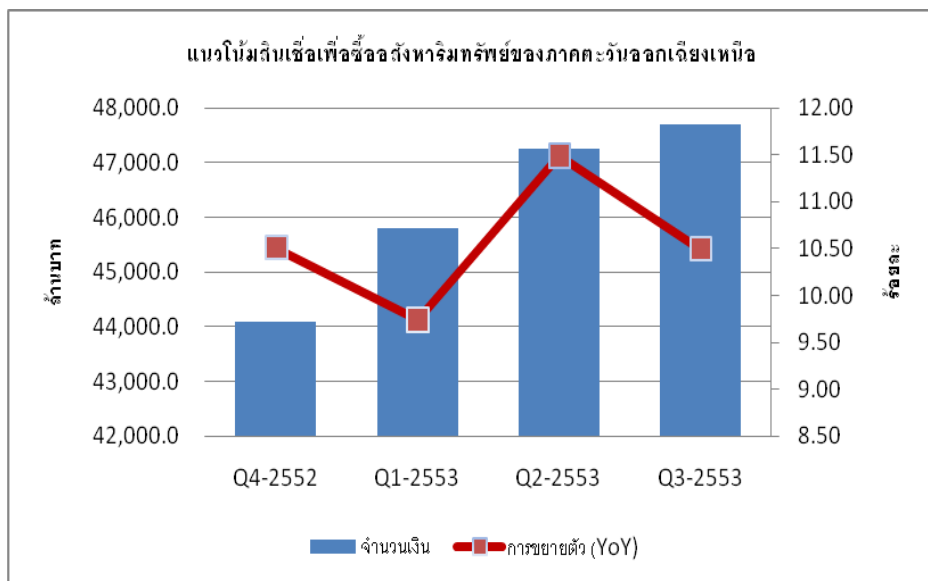
ผู้ประกอบการในภาคการผลิตบางรายได้รับประโยชน์จากการนำเข้าวัตถุดิบ การป้องกันความเสี่ยงจากอัตราแลกเปลี่ยน ตลอดจนมีการปรับตัวที่ดีโดยเพิ่มประสิทธิภาพในกระบวนการผลิตเพื่อลดการใช้แรงงานหรือต้นทุนด้านพลังงาน ทำให้สามารถชดเชยผลขาดทุนจากการแข็งค่าของเงินบาทได้บางส่วน

อุปสรรคสำคัญในภาคการผลิตได้แก่การขาดแคลนแรงงานโดยเฉพาะการผลิตที่ไม่สามารถใช้เครื่องจักรทดแทนได้ทั้งหมด เช่น การตัดเย็บเสื้อผ้า ในขณะที่การผลิตด้านอุปกรณ์อิเล็กทรอนิกส์และเครื่องใช้ไฟฟ้าจะมีอุปสรรคสำคัญด้านการแข่งขันจากประเทศจีนและเทคโนโลยีที่เปลี่ยนแปลงอย่างรวดเร็ว สำหรับผลิตภัณฑ์จากพลาสติกและหลังคาเหล็กมีแนวโน้มขยายตัวสูง จากความเชื่อมั่นในคุณภาพสินค้าและความต้องการสินค้าทดแทนหลังการระเบิด

แนวโน้มไตรมาส 1 ปี 2554 การผลิตโดยทั่วไปยังมีทิศทางที่ดีจากอุปสงค์ทั้งภายในและต่างประเทศ อย่างไรก็ตามคำสั่งซื้อล่วงหน้าส่วนใหญ่ยังเป็นช่วงสั้น คาดว่าภาคการผลิตยังขยายตัวต่อเนื่องจากไตรมาสก่อน แต่จะชะลอการขยายตัวเมื่อเทียบกับระยะเดียวกันของปี 2553

อสังหาริมทรัพย์

ธุรกิจยังขยายตัวตามความต้องการสินเชื่อเพื่อที่อยู่อาศัยโดยมีปัจจัยหนุนจากการย้ายถิ่นที่อยู่ การขยายครอบครัว และการซื้อที่อยู่อาศัยสำหรับบุตรหลานที่มาศึกษาในเมือง ประกอบกับอัตราดอกเบี้ยยังทรงตัวอยู่ในระดับต่ำและสถาบันการเงินยังให้การสนับสนุนสินเชื่อเพื่อการซื้อที่อยู่อาศัย ส่วนใหญ่เป็นโครงการบ้านที่อยู่อาศัยในแนวราบมากกว่าคอนโดมิเนียม จากการที่ยังมีพื้นที่รองรับความต้องการเพียงพอซึ่งผู้ประกอบการบางรายมีการสะสมที่ดินไว้ก่อนหน้านี้ สำหรับมาตรการของธนาคารแห่งประเทศไทย ที่กำหนดสัดส่วนสินเชื่อต่อมูลค่าหลักประกัน (Loan to Value : LTV ratio) ของลูกค้าที่มีวงเงินกู้ต่ำกว่า 10 ล้านบาท คาดว่าจะไม่มีผลกระทบต่อความต้องการที่อยู่อาศัยมากนัก เนื่องจากปัจจุบันธุรกิจกำหนดให้ลูกค้าต้องมีเงินดาวน์มากกว่าร้อยละ 10 อยู่แล้ว สำหรับภาวะฟองสบู่ในอสังหาริมทรัพย์ ผู้ประกอบการส่วนใหญ่เห็นว่ายังไม่เกิดในขณะนี้เนื่องจากยังเป็นการซื้อเพื่ออยู่อาศัยจริง ประกอบกับสถาบันการเงินค่อนข้างเข้มงวดในการพิจารณาสินเชื่อ อย่างไรก็ตามก็เริ่มเห็นสัญญาณการซื้อเพื่อเก็งกำไรสำหรับอาคารพาณิชย์ในจังหวัดใหญ่หลายโครงการ



ที่มา : ธนาคารแห่งประเทศไทย

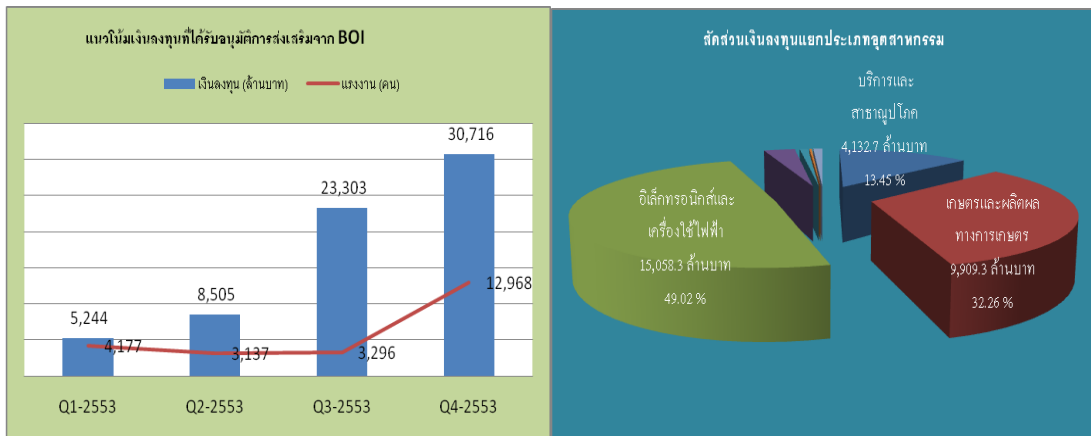
หมายเหตุ : ธปท. อยู่ระหว่างรวบรวมข้อมูลเดือน ธ.ค. 2553

สำหรับไตรมาส 1 ปี 2554 คาดว่าความต้องการที่อยู่อาศัยยังคงมีต่อเนื่องโดยเฉพาะในเมืองหลักของภาคตะวันออกเฉียงเหนือ เช่น จังหวัดขอนแก่น จังหวัดนครราชสีมา และจังหวัดอุดรธานี ส่วนใหญ่เป็นบ้านที่มีระดับราคา 2.0-3.0 ล้านบาท ปัจจัยเสี่ยงได้แก่อัตราดอกเบี้ยที่มีแนวโน้มปรับตัวสูงขึ้นซึ่งจะส่งผลต่อความสามารถในการผ่อนชำระหนี้ของผู้กู้

การลงทุนภาคเอกชน

ไตรมาส 4 แม้จะเกิดภาวะน้ำท่วมแต่เกิดผลกระทบต่อธุรกิจเพียงเล็กน้อย ภาวะเศรษฐกิจเอื้ออำนวยต่อการตัดสินใจลงทุนค่อนข้างสูง โดยมีโครงการที่ได้รับการอนุมัติการส่งเสริมการลงทุนในภาคตะวันออกเฉียงเหนือรวม 40 โครงการ จำนวนเงิน 30,716 ล้านบาท ใช้แรงงานรวม 12,968 คน ที่สำคัญได้แก่การลงทุนกลุ่มผลิตภัณฑ์อิเล็กทรอนิกส์และพลังงานทดแทน สัดส่วนประเภทอุตสาหกรรมที่มีการลงทุนสูงสุด 3 อันดับแรก ได้แก่ อิเล็กทรอนิกส์และเครื่องใช้ไฟฟ้า 49.02% เกษตรและผลิตผลทางการเกษตร 32.26% และการบริการและสาธารณูปโภค 13.45%

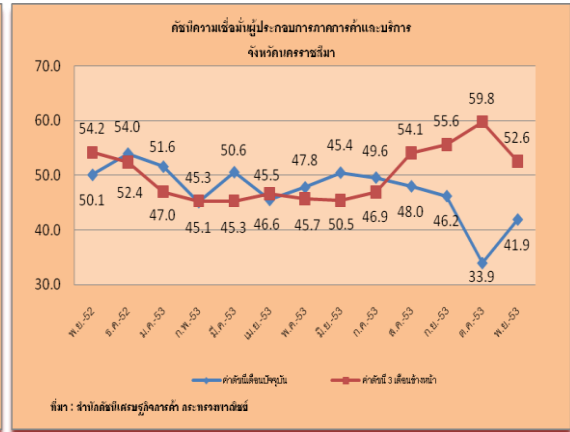
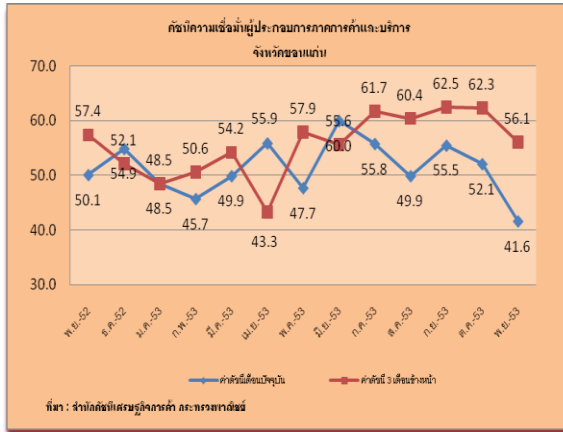
สำหรับความเห็นของผู้ประกอบการต่อปัจจัยสำคัญในการตัดสินใจลงทุนคือโอกาสทางการตลาด ความต้องการของผู้บริโภค และทิศทางของการใช้พลังงานทดแทนในอนาคต ในขณะที่อุปสรรคสำคัญคือการขาดแคลนแรงงานในภาคการผลิต ส่วนอัตราค่าจ้างแรงงานขั้นต่ำที่มีการปรับขึ้นตามนโยบายของรัฐบาล แม้ว่าจะเป็นการเพิ่มต้นทุนด้านแรงงานแต่คาดว่าผู้ประกอบการส่วนใหญ่สามารถปรับตัวได้ เนื่องจากปัจจุบันมีการจ่ายค่าจ้างในอัตราสูงกว่ากฎหมายอยู่แล้ว อย่างไรก็ตามก็จะมีผลต่อการตัดสินใจของผู้ลงทุนรายใหม่ สำหรับปัจจัยเสี่ยงที่อาจทำให้การลงทุนในปี 2554 ชะลอตัว จะเกิดจากการขาดแคลนแรงงาน การแข็งค่าของเงินบาท ความไม่แน่นอนทางการเมือง และความชัดเจนของนโยบายรัฐบาลด้านพลังงานทดแทน



ที่มา : ศูนย์เศรษฐกิจการลงทุนภาค

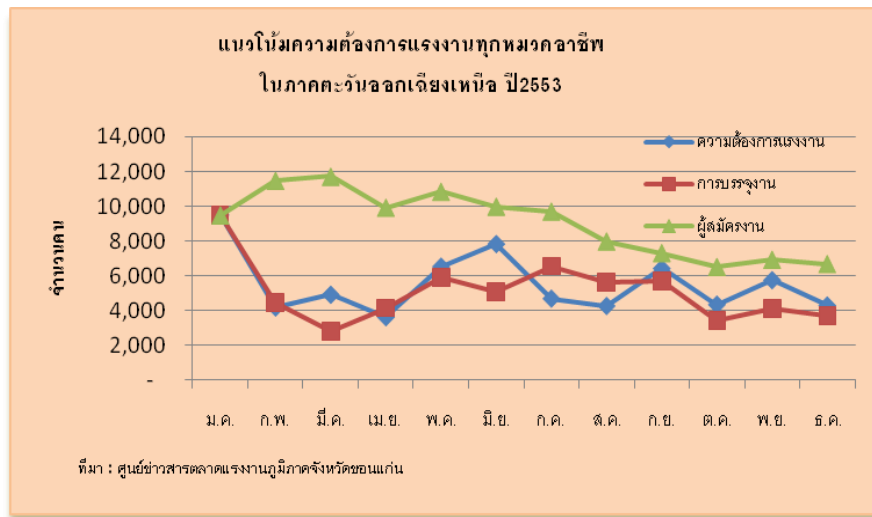
สำนักดัชนีเศรษฐกิจการค้ากระทรวงพาณิชย์ ได้สำรวจความเชื่อมั่นของผู้ประกอบการภาคการค้าและบริการในจังหวัดขอนแก่น และจังหวัดนครราชสีมา ผลสำรวจเพียงสิ้นเดือนพฤศจิกายน 2553 อยู่ในระดับต่ำกว่า 50 ซึ่งกำหนดให้เป็นระดับทรงตัว โดยจังหวัดขอนแก่นมีระดับความเชื่อมั่น 41.6 ลดลงจากเดือนตุลาคมที่ระดับ 52.1 ในขณะที่ผู้ประกอบการจังหวัดนครราชสีมามีความเชื่อมั่นเพิ่มขึ้นจากเดือนก่อน จากระดับ 33.9 มาอยู่ที่ระดับ 41.9 สำหรับความเชื่อมั่นใน 3 เดือนข้างหน้าของผู้ประกอบการทั้ง 2 จังหวัด แม้ว่าจะอยู่ในระดับสูงกว่า 50 แต่มีแนวโน้มลดลง ทั้งนี้อาจเป็นผลจากความกังวลกับปัญหาทางการเมืองที่จะเกิดขึ้นหากมีการเลือกตั้งใหม่ และภาวะการเพิ่มขึ้นของต้นทุนโดยรวม

ประกอบกับปี 2553 ที่ผ่านมาเศรษฐกิจขยายตัวค่อนข้างมากจึงมีความเป็นไปได้ที่เศรษฐกิจจะชะลอการขยายตัว



ภาวะการจ้างงาน

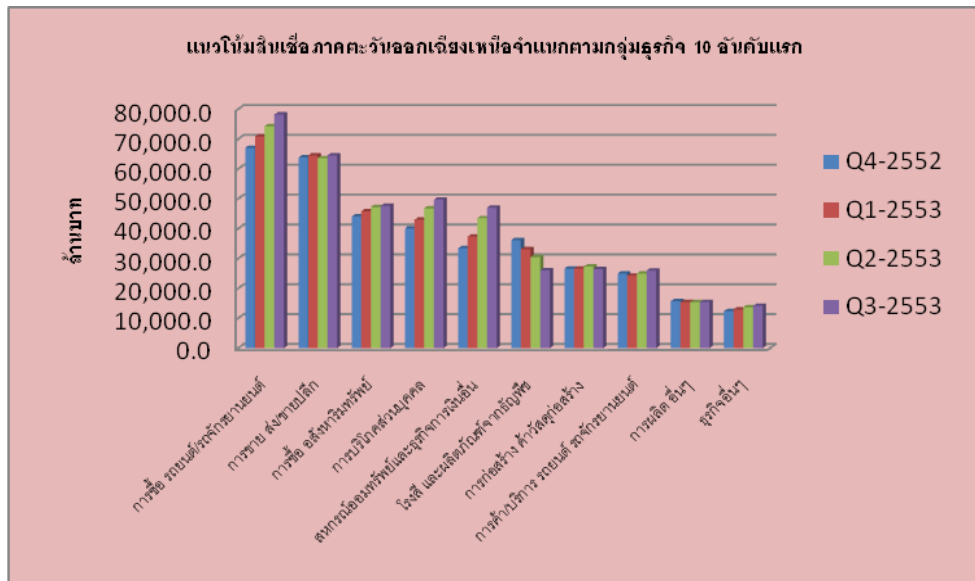
ไตรมาสที่ 4 ปี 2553 (เดือน ต.ค.-ธ.ค.2553) ผู้ประกอบการในภาคตะวันออกเฉียงเหนือแจ้งความต้องการแรงงานในทุกหมวดอาชีพรวมทั้งสิ้น 14,383 อัตรา ลดลงจากไตรมาสก่อนร้อยละ 6.42 ในขณะที่บรรจุนได้ 11,192 อัตรา ลดลงจากไตรมาสก่อน 6,667 อัตรา สัดส่วนการบรรจุนได้ เท่ากับร้อยละ 77.81 ของความต้องการแรงงาน หรือเพียงร้อยละ 55.78 ของผู้สมัครงาน สอดคล้องกับผลสำรวจซึ่งผู้ประกอบการในภาคการผลิตหลายแห่ง ยังมีความต้องการแรงงานสูง เช่น อุตสาหกรรมสิ่งทอ และอุตสาหกรรมพลาสติก เป็นต้น เนื่องจากผู้สมัครงานจำนวนมากมีคุณสมบัติไม่ตรงกับความต้องการของผู้ประกอบการ สำหรับไตรมาส 1 ปี 2554 แม้ว่าจะมีการปรับอัตราค่าจ้างขึ้นต่ำตามนโยบายของภาครัฐแล้วก็ตาม แต่คาดว่าธุรกิจยังคงมีปัญหาการขาดแคลนแรงงาน จากทิศทางเศรษฐกิจที่มีแนวโน้มที่ดี ก่อให้เกิดการลงทุนและความต้องการแรงงานเพิ่มเติม



ภาวะการเงิน

เพียงสิ้นไตรมาส 3 ปี 2553 ธนาคารพาณิชย์ในภาคตะวันออกเฉียงเหนือ มีปริมาณสินเชื่อคงค้างรวมทั้งสิ้น 433,773.2 ล้านบาท ขยายตัวร้อยละ 17.76 เมื่อเทียบกับระยะเดียวกันของปีก่อน แต่เพิ่มขึ้นจากไตรมาสก่อนเล็กน้อยร้อยละ 2.45 โดยมีสัดส่วนสินเชื่อต่อเงินฝากเท่ากับร้อยละ 104.4

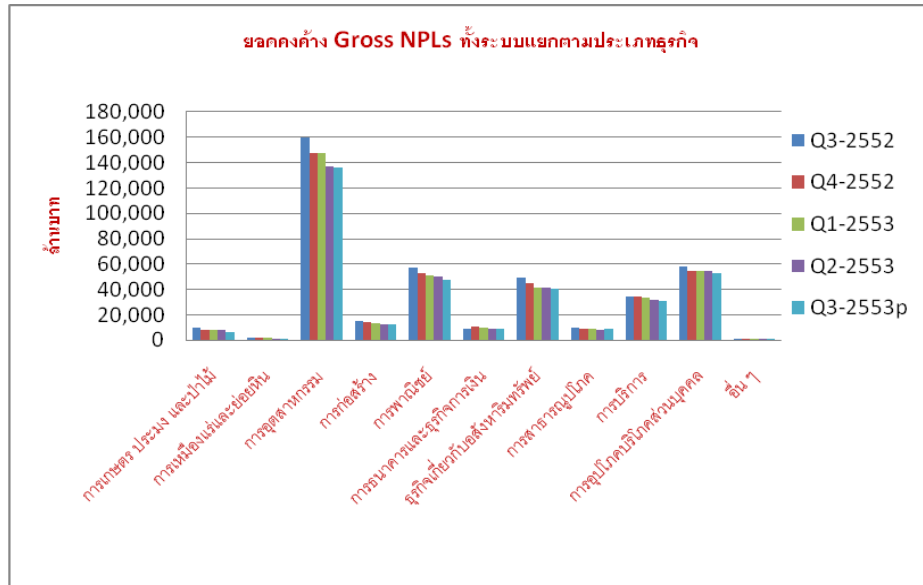
สำหรับแนวโน้มความต้องการสินเชื่อจำแนกตามกลุ่มธุรกิจ 10 อันดับแรก เมื่อสิ้นไตรมาส 3 ปี 2553 รวมขยายตัวจากระยะเดียวกันของปีก่อนร้อยละ 19.26 โดยสินเชื่อแก่ภาคครัวเรือนที่มีอุปสงค์เพื่อการบริโภคอุปโภคหรือเพื่อการซื้อทรัพย์สินและใช้จ่ายส่วนตัว เช่น สินเชื่อเพื่อการซื้อรถยนต์ รถจักรยานยนต์ การซื้อสังหาริมทรัพย์ และการบริโภคส่วนบุคคล ซึ่งรวมเท่ากับร้อยละ 40.51 ของสินเชื่อรวมในภาค มีแนวโน้มขยายตัวเพิ่มขึ้นอย่างต่อเนื่องทุกไตรมาส สำหรับสินเชื่อแก่ภาคธุรกิจสินเชื่อเพื่อการขายส่งขายปลีกและสินเชื่อเพื่อการก่อสร้างค้าวัสดุก่อสร้างแม้ว่าในปี 2553 ค่อนข้างทรงตัว แต่เมื่อเทียบกับระยะเดียวกันของปีก่อนขยายตัวร้อยละ 12.60 และร้อยละ 2.82 ตามลำดับ เช่นเดียวกับสินเชื่อเพื่อการค้ารถยนต์และรถจักรยานยนต์ หดตัวในไตรมาส 1 และเริ่มขยายตัวตั้งแต่ไตรมาสที่ 2 ปี 2553 และเมื่อสิ้นไตรมาส 3 ปี 2553 ยอดสินเชื่อประเภทนี้ขยายตัวจากระยะเดียวกันของปีก่อนร้อยละ 11.56 สำหรับสินเชื่อโรงสีและผลิตภัณฑ์จากธัญพืช ปี 2553 มีแนวโน้มลดลงทุกไตรมาส แต่สิ้นไตรมาส 3 สินเชื่อขยายตัวร้อยละ 28.65 เมื่อเทียบกับไตรมาส 3 ของปี 2552



ที่มา : ธนาคารแห่งประเทศไทย

หมายเหตุ : ธปท. อยู่ระหว่างรวบรวมข้อมูลเดือน ธ.ค. 2553

สำหรับสินเชื่อต่ออายุคุณภาพเมื่อพิจารณาจากภาพรวมทั้งระบบสถาบันการเงิน ยอดคงค้าง Gross NPLs เมื่อสิ้นไตรมาส 3/2553 ลดลงจากไตรมาสก่อนสุทธิ 9,381 ล้านบาท โดยหากจำแนกตามประเภทธุรกิจระหว่างไตรมาส 3/2552 ถึง ไตรมาส 3/2553 ธุรกิจส่วนใหญ่มีแนวโน้ม NPLs ลดลงสอดคล้องกับภาวะธุรกิจของผู้ประกอบการทั่วไปของภาคตะวันออกเฉียงเหนือที่เริ่มฟื้นตัวตั้งแต่ไตรมาสที่ 3 ปี 2552 หากไม่มีปัจจัยลบเกิดขึ้น คาดว่าทิศทาง NPL ในไตรมาสสุดท้ายของปี (อยู่ระหว่างรวบรวมข้อมูล) จะปรับตัวลดลงเช่นเดียวกัน



ที่มา : ธนาคารแห่งประเทศไทย

หมายเหตุ : 1. Gross Npls หมายถึง ยอดคงค้างเงินให้สินเชื่อโดยคุณภาพตามเกณฑ์การจัดชั้นของธนาคารแห่งประเทศไทย

- ตั้งแต่ไตรมาสที่ 1 ปี 2553 เผยแพร่เฉพาะข้อมูลธนาคารพาณิชย์
- สปท. อยู่ระหว่างรวบรวมข้อมูลเดือน ธ.ค. 2553

ปัจจัยเสี่ยงและอุปสรรคในการดำเนินธุรกิจ

1. การขาดแคลนแรงงาน การแย่งแรงงานและคุณภาพแรงงานในภาคการผลิต ซึ่งส่งผลต่อโอกาสทางการค้า ประสิทธิภาพการผลิตและต้นทุน
2. ผลกระทบจากเงินบาทแข็งค่าที่ทำให้ศักยภาพในการแข่งขันกับประเทศคู่แข่งทางการค้าลดลง รวมถึงการลดลงของอุปสงค์ภายในประเทศสำหรับลูกค้าที่เป็นชาวต่างชาติ
3. ภาวะการแข่งขันในธุรกิจเดียวกันที่ส่งผลต่อผู้ประกอบการขนาดเล็กและการแข่งขันจากประเทศจีน
4. ความรวดเร็วในการเปลี่ยนแปลงเทคโนโลยีและรูปแบบของผลิตภัณฑ์ที่ส่งผลต่อเครื่องจักรเก่า
5. ราคาวัตถุดิบ (ยางแผ่น) และราคาน้ำมันที่ปรับตัวสูงขึ้น
6. อัตราดอกเบี้ยที่มีแนวโน้มปรับตัวเพิ่มสูงขึ้น
7. กฎเกณฑ์ในการค้ากับประเทศจีนที่เป็นตลาดในอนาคตที่มีความยุ่งยากกว่าทางกลุ่มยุโรป ออสเตรเลีย หรือสหรัฐอเมริกา
8. สถานการณ์ทางการเมืองที่อาจเกิดความไม่สงบหากมีการเลือกตั้งใหม่

ความเห็นต่อนโยบายการเงินและมาตรการของ สปท.

1. อัตราดอกเบี้ยอ้างอิงในปัจจุบันยังอยู่ในระดับต่ำ ลูกค้าเงินกู้ส่วนใหญ่ยังพอรับได้
2. มาตรการของ สปท. ในการกำหนดสัดส่วนสินเชื่อต่อมูลค่าหลักประกัน (Loan to Value : LTV ratio) สำหรับลูกค้าที่มีวงเงินกู้ต่ำกว่า 10 ล้านบาท ยังไม่มีผลกระทบต่อการขายตัวของธุรกิจ อสังหาริมทรัพย์ในปัจจุบัน

ข้อเสนอแนะทั่วไป

ข้อเสนอแนะต่อ สปท.

1. ควรควบคุมความผันผวนของอัตราแลกเปลี่ยน
2. สถาบันการเงินควรผ่อนคลายความเข้มงวดในการพิจารณาสินเชื่อเพื่อกระตุ้นเศรษฐกิจ

ข้อเสนอแนะต่อภาครัฐ

1. ควรมีส่วนช่วยดูแลระบบสาธารณสุขปศุสัตว์ในเขตอุตสาหกรรมสุรนารี (จ. นครราชสีมา) ซึ่งเป็นของภาคเอกชน ให้อยู่ในสภาพดี รวมถึงการพัฒนาศักยภาพของแรงงาน
2. ควรให้ความสำคัญต่อการส่งเสริมธุรกิจเป็นกลุ่ม Cluster เพื่อเพิ่มขีดความสามารถการแข่งขันในภูมิภาค แทนที่จะแข่งขันตัดราคากันเอง
3. การส่งเสริมความสามารถในการแข่งขัน และให้ความรู้ผู้ประกอบการ เพื่อเตรียมความพร้อมสำหรับรองรับการเปิดเสรีทางการค้าตามข้อตกลงระหว่างประเทศ (FTA)
4. ควรคำนึงถึงข้อเท็จจริงในการปรับค่าแรงงานขั้นต่ำเนื่องจากผู้ประกอบการจำเป็นต้องปรับค่าแรงให้กับแรงงานของบริษัทในทุกระดับที่ปัจจุบันได้รับในอัตราที่สูงกว่ากฎหมายกำหนดด้วย
5. ควรกำหนดนโยบายด้านพลังงานทดแทนให้มีความชัดเจนมากยิ่งขึ้น เนื่องจากภาคอีสานมีศักยภาพในการผลิตค่อนข้างสูง
6. ส่งเสริมนโยบายการประกันราคาซึ่งเป็นประโยชน์ต่อเกษตรกรให้มีรายได้สูงขึ้น
7. รัฐบาลควรมีความชัดเจนในการบริหารจัดการเกี่ยวกับ Stock ข้าวของรัฐบาล เพื่อไม่ให้ส่งผลกระทบต่อการกีดกันด้านราคาข้าวภายในประเทศ

ส่วนเศรษฐกิจภาค
ธนาคารแห่งประเทศไทย
สำนักงานภาคตะวันออกเฉียงเหนือ