



ธนาคารแห่งประเทศไทย

รายงานแนวโน้มธุรกิจ

สำนักงานภาคตะวันออกเฉียงเหนือ
ไตรมาส 4 ปี 2556



ธนาคารแห่งประเทศไทย สำนักงานภาคตะวันออกเฉียงเหนือ
393 ถ.ศรีจันทร์ ต.ในเมือง อ.เมือง จ.ขอนแก่น

www.bot.or.th





รายงานแนวโน้มธุรกิจภาคตะวันออกเฉียงเหนือรายไตรมาส ตามโครงการแลกเปลี่ยนข้อมูลเศรษฐกิจการเงิน ระหว่างธนาคารแห่งประเทศไทยและภาคธุรกิจ (Economic/Business Information Exchange Programme Between the Bank of Thailand and the Business Sector) จัดทำขึ้นโดยส่วนเศรษฐกิจภาค ธนาคารแห่งประเทศไทย สำนักงานภาคตะวันออกเฉียงเหนือ โดยวิเคราะห์จากภาวะเศรษฐกิจของภาคตะวันออกเฉียงเหนือ และความคิดเห็นของนักธุรกิจที่ได้จากโครงการแลกเปลี่ยนข้อมูลเศรษฐกิจและการเงิน ระหว่างธนาคารแห่งประเทศไทย และภาคธุรกิจ ระหว่างเดือนตุลาคม – ธันวาคม 2556 จำนวน 56 ราย

Disclaimer : รายงานฉบับนี้ไม่จำเป็นต้องสอดคล้องกับความเห็นของธนาคารแห่งประเทศไทย และไม่สามารถสะท้อนความเห็นของบริษัทใดบริษัทหนึ่ง สำนักงานภาคตะวันออกเฉียงเหนือ ใช้ข้อมูลนี้เพื่อประกอบกับข้อมูลจากแหล่งอื่น ๆ ในการวิเคราะห์และประเมินภาวะเศรษฐกิจ

สอบถามข้อมูลเพิ่มเติม

รักศักดิ์	ธรรมแสง	ผู้บริหารทีม	E-mail : RuksakT@bot.or.th
สมบูรณ์	คุณวัฒนสุชาติ	เศรษฐกิจอาวุโส	SomboonK@bot.or.th
อุดม	อำนาจ	เศรษฐกิจอาวุโส	UdomU@bot.or.th
สุภัทร	ธนภัทรบดี	เศรษฐกิจอาวุโส	SupatTa@bot.or.th
กฤษปסק	จุลเกษม	เศรษฐกิจอาวุโส	KritpasJ@bot.or.th
ดาราวรรณ	กำเหนิดหล่ม	เศรษฐกิจอาวุโส	DarawanK@bot.or.th

ส่วนเศรษฐกิจภาค

ธนาคารแห่งประเทศไทย สำนักงานภาคตะวันออกเฉียงเหนือ

โทรศัพท์ 0 4333 3000 ต่อ 3431 - 3436

โทรสาร 0 4323 9959

เว็บไซต์ธนาคาร www.bot.or.th



บทสรุปผู้บริหาร

ภาวะเศรษฐกิจของภาคตะวันออกเฉียงเหนือในไตรมาสที่ 4 ปี 2556 ชะลอตัวต่อเนื่องจากไตรมาส 3 ปี 2556 จากการอุปโภคบริโภคภาคเอกชน เนื่องจากประชาชนยังคงมีความระมัดระวังในการใช้จ่ายจากภาระหนี้และค่าครองชีพที่เพิ่มขึ้น ประกอบกับรายได้เกษตรกรลดลง ส่งผลให้ภาคการค้า โดยเฉพาะการค้ารถยนต์ การค้าปลีกและค้าส่งสินค้าอุปโภคบริโภคชะลอตัว ด้านอสังหาริมทรัพย์ โดยเฉพาะที่อยู่อาศัยประเภทคอนโดมิเนียมราคาสูงชะลอตัว การใช้จ่ายของภาครัฐลดลงทั้งรายจ่ายประจำและรายจ่ายลงทุน ขณะที่สินเชื่อของสถาบันการเงินชะลอลง

การบริโภคภาคเอกชน : ธุรกิจค้าปลีกและค้าส่งสินค้าอุปโภคบริโภคยอดขายลดลง ตามกำลังซื้อของผู้บริโภค ผลกระทบจากรายได้เกษตรกรลดลงและภาระหนี้และค่าครองชีพเพิ่มขึ้น รวมทั้งความกังวลเกี่ยวกับสถานการณ์ทางการเมือง ทำให้ผู้บริโภคระมัดระวังการใช้จ่าย

ภาคอุตสาหกรรม : การผลิตลดลง โดยการผลิตชิ้นส่วนยานยนต์ เพอร์ซิเจอร์ โทรทัศน์ เครื่องใช้ไฟฟ้า และแผงวงจรชะลอตัว ตามอุปสงค์ภายในประเทศ อย่างไรก็ตามก็ดีการผลิตและส่งออกอุตสาหกรรมชิ้นส่วนอิเล็กทรอนิกส์และชุดกีฬามีแนวโน้มดีขึ้น

อสังหาริมทรัพย์ : ความต้องการที่อยู่อาศัยในแนวราบยังขยายตัวต่อเนื่อง สะท้อนจากการขยายตัวของสินเชื่อที่อยู่อาศัยบ้าน อาคารพาณิชย์ อาคารชุดและที่ดินเปล่า ที่ยังมีการขยายตัวจากช่วงเดียวกันปีก่อน แต่แนวโน้มความต้องการคอนโดมิเนียมเริ่มชะลอตัว โดยเฉพาะคอนโดมิเนียมที่มีราคา 4 ล้านบาทขึ้นไป

การจ้างงาน : ผู้ประกอบการส่วนใหญ่ลดการจ้างแรงงานลง หลังจากต้นทุนด้านแรงงานสูงขึ้นช่วงต้นปีจากการปรับค่าจ้างแรงงานขั้นต่ำ 300 บาท ทำให้ผู้ประกอบการปรับตัวโดยการปรับประสิทธิภาพ ซึ่งส่วนใหญ่ไม่มีปัญหาขาดแคลนแรงงาน และอัตราการเข้าออกแรงงานลดลง ยกเว้นแรงงานด้านอุตสาหกรรมสิ่งทอ

แนวโน้มธุรกิจและการลงทุน : อุปสงค์ในประเทศมีแนวโน้มชะลอตัวต่อเนื่อง จากภาระหนี้และค่าครองชีพที่เพิ่มขึ้น รวมทั้งความกังวลเกี่ยวกับสถานการณ์ทางการเมืองในปัจจุบัน ทำให้ผู้บริโภคระมัดระวังการใช้จ่ายมากขึ้น ด้านผู้ประกอบการค้ายังคงเน้นการจัดกิจกรรมส่งเสริมการขายต่อเนื่อง เพื่อกระตุ้นการบริโภคสำหรับอุตสาหกรรมการผลิตเพื่อการส่งออก มีแนวโน้มขยายตัวตามการฟื้นตัวเศรษฐกิจประเทศสหรัฐอเมริกา

กรุณาให้ความเห็น : แบบสำรวจความพึงพอใจของผู้ใช้รายงานแนวโน้มธุรกิจ ตาม Link ที่แนบมาพร้อมนี้

<http://www.bot.or.th/sites/BOTSurvey/Lists/NEReportSurvey/NewForm.aspx?source=/sites/BOTSurvey/Lists/NEReportSurvey/ThankYou.aspx>



ภาวะเศรษฐกิจและธุรกิจ
ในช่วงไตรมาสที่ 4 ปี 2556
และแนวโน้มไตรมาสที่ 1 ปี 2557

ภาพประกอบที่ 1

การบริโภคภาคเอกชน

ไตรมาส 4 ปี 2556 การบริโภคภาคเอกชนในภาคตะวันออกเฉียงเหนือชะลอตัวเมื่อเทียบกับไตรมาศก่อน เนื่องจากประชาชนยังคงมีความระมัดระวังในการใช้จ่ายจากภาระหนี้และค่าครองชีพที่เพิ่มขึ้น ประกอบกับรายได้เกษตรกรลดลงและความไม่ชัดเจนของโครงการรับจำนำข้าว ทำให้เกษตรกรได้รับเงินล่าช้า ส่งผลให้ธุรกิจค้ารถยนต์และรถจักรยานยนต์ชะลอตัวด้วย



ที่มา : ธนาคารแห่งประเทศไทย

การค้าปลีกและค้าส่งสินค้าอุปโภคบริโภค

ยอดขายสินค้าอุปโภคบริโภคของผู้ประกอบการส่วนใหญ่ชะลอตัว เนื่องจากผู้บริโภคมีภาระหนี้สินและค่าครองชีพที่เพิ่มขึ้น รวมทั้งความกังวลเกี่ยวกับสถานการณ์ทางการเมือง

แนวโน้มการบริโภคไตรมาสที่ 1 ปี 2557

การค้าปลีกค้าส่ง คาดว่า จะชะลอตัวเนื่องจากผู้บริโภคเพิ่มความระมัดระวังการใช้จ่ายจากภาระหนี้สินครัวเรือนที่ปรับตัวสูงขึ้น และมีปัจจัยเสี่ยงจากสถานการณ์ทางการเมือง เช่นเดียวกับการค้ารถยนต์และรถจักรยานยนต์มีแนวโน้มชะลอตัวเช่นกัน แม้ว่าจะมีการผลิตรุ่นใหม่ออกมาจำหน่ายแล้วก็ตาม

การจำหน่ายรถยนต์ รถจักรยานยนต์

การจำหน่ายรถยนต์ในไตรมาส 4 ชะลอตัวเมื่อเทียบกับไตรมาส 3 ทำให้ผู้ประกอบการต้องประชาสัมพันธ์เพื่อกระตุ้นยอดขาย และระบายสต็อกที่คงค้าง สำหรับการจำหน่ายรถจักรยานยนต์ชะลอตัวเล็กน้อย โดยผู้บริโภคยังคงระมัดระวังการใช้จ่ายเป็นผลจากรายจ่ายประจำและภาระหนี้ภาคครัวเรือนที่สูงขึ้น สอดคล้องกับสินค้าเพื่อซื้อรถยนต์และรถจักรยานยนต์ที่ชะลอลง โดยขยายตัวร้อยละ 11.9 เทียบกับไตรมาสก่อนที่ขยายตัวร้อยละ 21.6 (ภาพประกอบที่ 1)

ภาคอุตสาหกรรม

ไตรมาส 4 ปี 2556 การผลิตภาคอุตสาหกรรมชะลอตัว โดยเฉพาะชิ้นส่วนยานยนต์ เฟอร์นิเจอร์ไม้/เหล็กและโทรทัศน์เครื่องใช้ไฟฟ้า และแผงวงจร สำหรับอุตสาหกรรมเพื่อการส่งออก ชุดกีฬา และชิ้นส่วนอิเล็กทรอนิกส์ มีแนวโน้มปรับตัวดีขึ้น

สำหรับยอดขายปี 2557 ไตรมาส 1 คาดว่า จะชะลอตัว และผู้ประกอบการรถยนต์และรถจักรยานยนต์ ยังมีความกังวลกับต้นทุนที่มีแนวโน้มเพิ่มขึ้น เนื่องจาก มีสินค้าคงเหลือเพิ่มขึ้น และตลาดมีการแข่งขันมากขึ้น

อุตสาหกรรมผลิตเส้นด้ายและพรม

ลูกค้ายุโรปมีความต้องการในผลิตภัณฑ์สินค้าประเภทเส้นด้ายและพรมต่อเนื่อง แต่ประสบปัญหาด้านต้นทุนวัตถุดิบที่ปรับขึ้นทุกเดือน ขณะที่ราคาขายไม่สามารถปรับขึ้นได้

แนวโน้มการผลิตในไตรมาส 1 ปี 2557

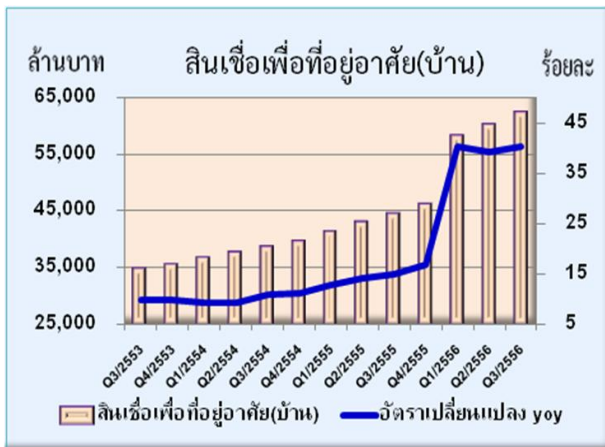
การผลิตเพื่อการส่งออก มีแนวโน้มขยายตัวตามการฟื้นตัวของเศรษฐกิจประเทศสหรัฐอเมริกา โดยสินค้าอิเล็กทรอนิกส์ยังสามารถแข่งขันด้านเทคโนโลยีกับตลาดต่างประเทศได้ แต่ยังมีภาระต้นทุนการผลิตที่สูง



ภาคอสังหาริมทรัพย์

ความต้องการที่อยู่อาศัยในแนวราบ ในไตรมาส 4 ปี 2556 ยังขยายตัวต่อเนื่องจากไตรมาสก่อน สะท้อนจากการขยายตัวของสินเชื่อเพื่อที่อยู่อาศัย (บ้าน) ที่เพิ่มขึ้นร้อยละ 40.0 ส่วนหนึ่งเป็นผลจากการโอนยอดสินเชื่อคงค้างมาจากส่วนกลาง สินเชื่อเพื่ออาคารชุดที่เพิ่มขึ้นร้อยละ 45.5 สินเชื่อเพื่ออาคารพาณิชย์ที่เพิ่มขึ้นร้อยละ 29.5 และสินเชื่อเพื่อที่ดินเปล่าที่เพิ่มขึ้นจากช่วงเดียวกันปีก่อนร้อยละ 34.1 (ภาพประกอบที่ 2 - 4)

ภาพประกอบที่ 2 - 4



ที่มา : ธนาคารแห่งประเทศไทย



ที่มา : ธนาคารแห่งประเทศไทย



ที่มา : ธนาคารแห่งประเทศไทย



ที่มา : ธนาคารแห่งประเทศไทย

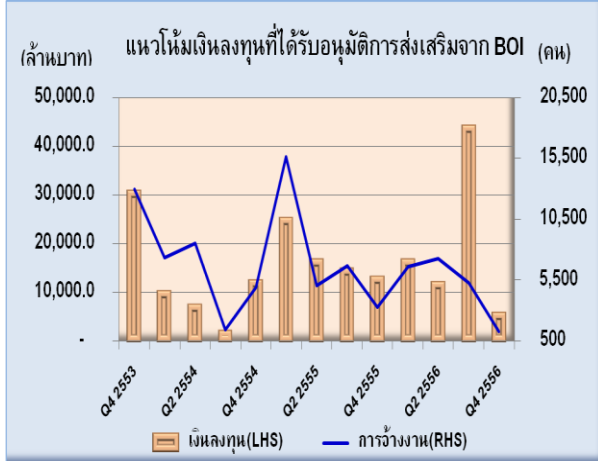
แนวโน้มภาคอสังหาริมทรัพย์ ไตรมาสที่ 1 ปี 2557 เริ่มชะลอตัว เนื่องจาก มีการขยายตัวสูงมากในปี 2556 นักลงทุนรายใหม่ยังรอการเพิ่มขึ้นของอุปสงค์ใหม่ โดยเฉพาะที่อยู่อาศัยประเภท คอนโดมิเนียมที่มีราคา 4 ล้านบาทขึ้นไป

สำหรับโครงการที่ได้รับอนุมัติจากการส่งเสริมการลงทุนจาก BOI ในไตรมาส 4 มีจำนวนเงินลงทุนลดลงจากไตรมาสก่อน และช่วงเดียวกันปีก่อน โดยไตรมาส 4 มีจำนวน 24 โครงการ จำนวนเงิน 5,733.6 ล้านบาท ลดลงร้อยละ 56.3 ประเภทอุตสาหกรรมที่มีเงินลงทุนสูงสุด 3 อันดับแรก ได้แก่ 1)เคมีภัณฑ์ กระดาษ และพลาสติก เงินลงทุน 2,851.2 ล้านบาท 2) การเกษตรและผลิตผลการเกษตร เงินลงทุน 1,423.6 ล้านบาท 3)บริการ และสาธารณูปโภค เงินลงทุน 1,003.2 ล้านบาท หรือเท่ากับร้อยละ 49.7 ร้อยละ 24.8 และร้อยละ 17.5 ของเงินลงทุน



รวมตามลำดับ มีการจ้างงานรวม 1,280 คน ลดลงร้อยละ 60.9 เมื่อเทียบกับช่วงเดียวกันของปีก่อน (ภาพประกอบที่ 5)

ภาพประกอบที่ 5

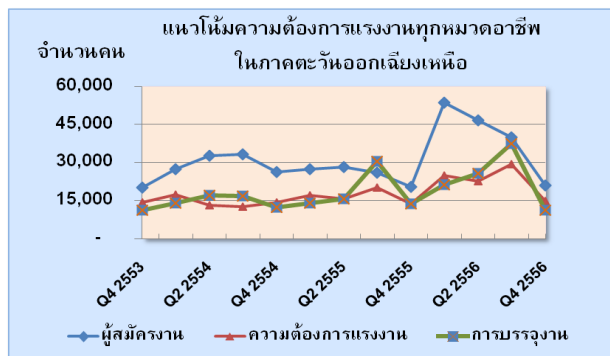


ที่มา : ศูนย์เศรษฐกิจการลงทุนภาคตะวันออกเฉียงเหนือ

ภาวะการจ้างงาน

สำหรับสถานการณ์ด้านแรงงานในภาคตะวันออกเฉียงเหนือ ในไตรมาส 4 มีผู้สมัครงานทุกหมวดอาชีพรวมทั้งสิ้น 21,052 คน มีความต้องการแรงงาน 15,000 อัตรา ลดลงจากไตรมาสก่อนร้อยละ 48.7 และสามารถบรรจุเข้าทำงาน 11,286 อัตรา เท่ากับร้อยละ 75.2 ของความต้องการแรงงาน หรือร้อยละ 53.6 ของผู้สมัครงาน (ภาพประกอบที่ 6)

ภาพประกอบที่ 6



ที่มา : ศูนย์ข่าวสารตลาดแรงงานภูมิภาคจังหวัดขอนแก่น

ภาวะการเงิน

ไตรมาส 4 ปี 2556 ธนาคารพาณิชย์ในภาคตะวันออกเฉียงเหนือ มีสินเชื่อคงค้างรวม 777,743.1 ล้านบาท เพิ่มขึ้นร้อยละ 19.5 เมื่อเทียบกับระยะเดียวกันของปีก่อนชะลอลงจากที่เพิ่มขึ้นร้อยละ 22.2 ในไตรมาสที่ 3 สำหรับเงินฝากมียอดคงค้าง 614,715.6 ล้านบาท เพิ่มขึ้นร้อยละ 7.3 เมื่อเทียบกับระยะเดียวกันของปีก่อนเร่งตัวขึ้นจากที่เพิ่มขึ้นร้อยละ 4.0 ในไตรมาสก่อน สัดส่วนสินเชื่อต่อเงินฝากเท่ากับร้อยละ 126.5

สำหรับการปล่อยสินเชื่อของธนาคารพาณิชย์ จำแนกตามประเภทธุรกิจ 5 อันดับแรก ได้แก่ สินเชื่อเพื่อการค้าส่งค้าปลีกมียอดคงค้าง 189,830.2 ล้านบาท สินเชื่อเพื่อการซื้อรถยนต์ รถจักรยานยนต์ 163,122.8 ล้านบาท สินเชื่อเพื่อการบริโภคส่วนบุคคล 100,702.1 ล้านบาท สินเชื่อเพื่อที่อยู่อาศัย 87,471.6 ล้านบาท และสินเชื่อทางการเงินและการประกันภัย 77,720.0 ล้านบาท ซึ่งรวมกันเป็นสัดส่วนร้อยละ 79.6 ของสินเชื่อรวมในภาคตะวันออกเฉียงเหนือ ทั้งนี้ คาดว่าสินเชื่อของธนาคารพาณิชย์ ไตรมาสที่ 1 ปี 2557 จะมีแนวโน้มชะลอลง