



ธนาคารแห่งประเทศไทย  
BANK OF THAILAND

รายงานแนวโน้มธุรกิจภาคตะวันออกเฉียงเหนือ

NORTHEASTERN REGION

BUSINESS OUTLOOK REPORT

ไตรมาสที่ 4 ปี 2561



ฝ่ายนโยบายโครงสร้างเศรษฐกิจ  
ธนาคารแห่งประเทศไทย สำนักงานภาคตะวันออกเฉียงเหนือ

## สรุปภาวะธุรกิจไตรมาสที่ 4 ปี 2561 และแนวโน้มธุรกิจไตรมาสที่ 1 ปี 2562

### ภาพรวมธุรกิจและแนวโน้มในระยะต่อไป

ผู้ประกอบการส่วนใหญ่ประเมินว่าเศรษฐกิจในไตรมาสที่ 4 ปี 2561 โดยรวมเพิ่มขึ้นเล็กน้อย สอดคล้องกับแนวโน้มจากไตรมาสก่อน ตามความต้องการในประเทศ มาตรการภาครัฐ และการส่งออกซึ่งผลกระทบของ Trade War มีจำกัดเฉพาะบางกลุ่มอุตสาหกรรม

**ภาคการผลิต** เพิ่มขึ้นเล็กน้อย ตามผลิตภัณฑ์ยางและพลาสติกที่ใช้ในครัวเรือน การผลิตชิ้นส่วนยานยนต์ที่เพิ่มขึ้นตามอุตสาหกรรมรถยนต์ในประเทศ การผลิตวัสดุทางการแพทย์ที่มีความต้องการจากสหรัฐและยุโรป ส่วนการผลิตชิ้นส่วนอิเล็กทรอนิกส์เกี่ยวกับเครื่องใช้ไฟฟ้าชะลอลงจากผลของ Trade War เนื่องจากจีนนำเข้าลดลง

**ภาคบริการ** เพิ่มขึ้นเล็กน้อย ตามรายได้ธุรกิจโรงแรมตามแนวชายแดนจากการส่งเสริมการท่องเที่ยว เมืองรองและการจัดสัมมนาของส่วนราชการ ธุรกิจขนส่งสินค้าไปจีนและเวียดนาม และรายได้จากธุรกิจโรงพยาบาล จากกลุ่มลูกค้า สปบ.ลาวที่เชื่อมั่นในบริการด้านการแพทย์ของไทย

**ภาคการค้า** ทรงตัว ตามยอดจำหน่ายสินค้าอุปโภคบริโภคและวัสดุก่อสร้าง สำหรับสินค้าคงทนเพิ่มขึ้น ในขณะที่สินค้าฟุ่มเฟือยลดลง

**แนวโน้มธุรกิจไตรมาสที่ 1 ปี 2562** ผู้ประกอบการเกือบทุกภาคธุรกิจคาดว่าจะเพิ่มขึ้นเล็กน้อย โดยมีปัจจัยสนับสนุนจากอุปสงค์ทั้งในประเทศและต่างประเทศ จากกระแสการเลือกตั้งที่ทำให้ผู้บริโภคมีความเชื่อมั่นกล้าใช้จ่ายใช้สอยมากขึ้น โครงการบัตรสวัสดิการแห่งรัฐที่ช่วยเสริมกำลังซื้อฐานราก การลงทุนโครงสร้างพื้นฐานของรัฐที่จะดึงดูดการลงทุนภาคเอกชน ตลอดจนการส่งเสริมการท่องเที่ยว ทั้งนี้ ผู้ประกอบการเห็นว่าผลผลิตเกษตรและปศุสัตว์ มีความเสี่ยงจากสภาพอากาศ โรคใบด่างในมันสำปะหลัง และโรค AFS (African Swine Fever) ที่ระบาดในสุกร และภาคอสังหาริมทรัพย์จากแนวโน้มนโยบายการกำกับสินเชื่อเพื่อที่อยู่อาศัย (มาตรการ LTV : Loan-to-Value)

### ต้นทุนและราคาสินค้า

ผู้ประกอบการเห็นว่าต้นทุนการผลิตโดยรวมเพิ่มขึ้นเล็กน้อย ตามราคาวัตถุดิบ ราคาน้ำมัน ต้นทุนดอกเบี้ยจากการ Stock สินค้าเพิ่ม รวมทั้งค่าจ้างแรงงานที่ปรับเพิ่มขึ้น ขณะที่ราคาสินค้ายังไม่สามารถเพิ่มขึ้นได้ เนื่องจากการแข่งขันที่สูง จึงต้องแบกรับภาระต้นทุนเพื่อรักษาฐานลูกค้าและช่วงชิงลูกค้าจากคู่แข่ง

### การจ้างงานและแนวโน้ม

การจ้างงานของภาคธุรกิจในปัจจุบันและแนวโน้มยังคงทรงตัว ผู้ประกอบการยังสามารถหาลูกจ้างได้ง่าย มี OT หรือจ้าง Outsource ในบางช่วง และเริ่มมีการใช้ระบบ Automation บ้าง อย่างไรก็ตามผู้ประกอบการภาคการค้าและภาคการผลิต มีการจ้างพนักงานเพิ่มเพื่อรองรับการขยายสาขา และการขยายกำลังการผลิต

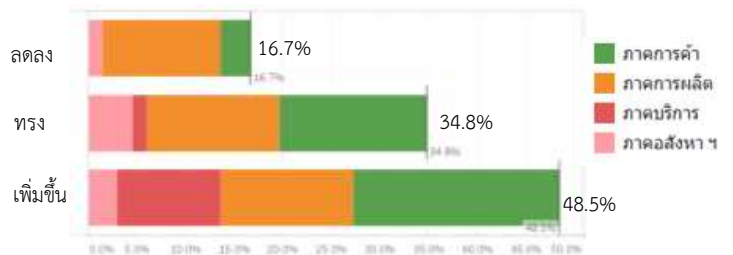


รายงานแนวโน้มธุรกิจประมวลผลจากข้อมูลที่ฝ่ายนโยบายโครงสร้างเศรษฐกิจ ธนาคารแห่งประเทศไทย สำนักงานภาคตะวันออกเฉียงเหนือ ได้รับจากภาคธุรกิจในโครงการ Business Liaison Program (BLP) ซึ่งเป็นการเข้าพบเพื่อแลกเปลี่ยนความคิดเห็นกับนักธุรกิจในภาคตะวันออกเฉียงเหนือ ในไตรมาสที่ 4 ปี 2561 จำนวน 76 ราย ประกอบด้วยภาคการค้า 31 ราย ภาคการผลิต 29 ราย ภาคบริการ 9 ราย และภาคอสังหาริมทรัพย์ 7 ราย

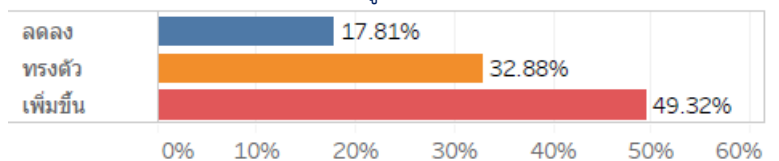
สัดส่วนธุรกิจที่เข้าร่วมโครงการ BLP ในไตรมาสที่ 3 ปี 2561 แบ่งตามกลุ่มธุรกิจ



ความเชื่อมั่นของธุรกิจใน 12 เดือนข้างหน้า (% ของผู้ให้สัมภาษณ์)



แนวโน้มรายได้ในไตรมาสที่ 1 ปี 2562 (% ของผู้ให้สัมภาษณ์)





## ธนาคารแห่งประเทศไทย

**ภาคการผลิต: เพิ่มขึ้นเล็กน้อย ตามปริมาณการผลิตภัณฑ์ยางและพลาสติกที่ใช้ในครัวเรือน ชิ้นส่วนยานยนต์ จำหน่ายวัสดุทางการแพทย์ การผลิตหุฟ่ง ชิ้นส่วนยานยนต์ ชิ้นส่วนปริ้นเตอร์ เร่งตัวขึ้น ขณะที่การผลิตชิ้นส่วนอิเล็กทรอนิกส์ ชะลอลง การผลิตรองเท้าทรงตัว และการผลิตอาหารและเครื่องดื่มลดลง**

ในไตรมาสที่ 4 ปี 2561 ภาคการผลิตโดยรวมเพิ่มขึ้นเล็กน้อย ตามการส่งออก และความต้องการในประเทศ โดยผลิตภัณฑ์ยางและพลาสติกที่ใช้ในครัวเรือน เช่น ถ้วย ชาม แก้วน้ำ เป็นต้น ซึ่งได้รับอานิสงส์จากโครงการบัตรสวัสดิการแห่งรัฐ ชิ้นส่วนยานยนต์เพิ่มขึ้น ตามอุตสาหกรรมรถยนต์ และยังไม่ได้รับผลกระทบจาก Trade war เนื่องจากส่วนใหญ่รถยนต์จะถูกจำหน่ายภายในประเทศ ปกติจะมีรถยนต์รุ่นใหม่ออกสู่ตลาดเฉลี่ยทุก 5 ปี ปริมาณการจำหน่ายการผลิตวัสดุทางการแพทย์ เช่น สายน้ำเกลือ อุปกรณ์ชุดฟอกไต เป็นต้น และการผลิตหุฟ่งเร่งตัวขึ้น จากการส่งออกไปสหรัฐอเมริกาและยุโรปที่มีความต้องการสูง ยอดจำหน่ายชิ้นส่วนปริ้นเตอร์เพิ่มขึ้น เนื่องจากผู้ผลิตมีการปรับเพิ่ม Function การใช้งานที่หลากหลายขึ้น เช่นการพิมพ์ระบบ 3 มิติ การพิมพ์เอกสารจากโทรศัพท์มือถือผ่านสัญญาณ Wi-Fi การสแกนเอกสารส่งทาง E-Mail และการรับ-ส่ง Fax เป็นต้น

ขณะที่การผลิตชิ้นส่วนอิเล็กทรอนิกส์ ชะลอลง ส่วนหนึ่งจากผลของ Trade War ทำให้การส่งออกไปจีนชะลอลง เช่น ชิ้นส่วนเครื่องจักร อิเล็กทรอนิกส์ อุปกรณ์ไฮเทคประเภทต่างๆ รวมถึงชิ้นส่วนยานยนต์ ฮาร์ดดิสก์ไดรฟ์คอมพิวเตอร์ ที่จีนส่งออกไปยังสหรัฐอเมริกาได้ลดลง ส่วนการผลิตรองเท้าทรงตัว เนื่องจากมีคู่แข่งจากประเทศอื่นที่ได้รับสิทธิพิเศษทางการค้า เช่น

สปป. ลาว กัมพูชา เป็นต้น การผลิตอาหารและเครื่องดื่มลดลง เนื่องจากขาดแคลนวัตถุดิบสินค้าเกษตร เช่น มะเขือเทศ เนื่องจากสภาพอากาศไม่เอื้ออำนวยทำให้วัตถุดิบไม่ได้คุณภาพตามมาตรฐานโรงงาน และผู้บริโภคลดการบริโภคเครื่องดื่มที่มีน้ำตาล

แนวโน้มไตรมาสที่ 1 ปี 2562 ผู้ประกอบการประเมินว่า ปริมาณการผลิตของภาคการผลิตโดยรวมจะยังคงเพิ่มขึ้นเล็กน้อย จากการผลิตวัสดุทางการแพทย์ การผลิตและจำหน่ายสำลีเพื่อทำความสะอาด และการผลิตชิ้นส่วนยานยนต์ ที่ยังมีคำสั่งซื้อล่วงหน้าจากต่างประเทศอย่างต่อเนื่อง

**เจาะลึกด้านการผลิต 1:** โดยรวมธุรกิจการผลิต ยังไม่ได้รับผลกระทบจาก Trade war มากนัก เนื่องจากอยู่ในวงจำกัดบางอุตสาหกรรมที่มีระบบการผลิตเชื่อมโยงกัน เช่น ชิ้นส่วนอิเล็กทรอนิกส์ ซึ่งมีส่งออกไปจีน และผลกระทบดังกล่าวมีทั้งด้านบวกและลบ ดังนี้ ด้านบวก Supplier (กลุ่มเทียร์ 1) ของสหรัฐฯหันมาซื้อชิ้นส่วนกับผู้ผลิตไทยมากขึ้นแทนการซื้อจากผู้ผลิตจีน (กลุ่มเทียร์ 2) เพื่อลดความเสี่ยงจากการเก็บภาษี และในระยะปานกลาง ผู้ประกอบการมีแผนการย้ายฐานการผลิตจากจีนมายังกลุ่มประเทศอาเซียน รวมทั้งไทย ส่วนทางด้านลบ ผู้ประกอบการได้รับผลกระทบทางอ้อมผ่าน (1) กำลังซื้อที่ชะลอตัวของเศรษฐกิจจีน โดยเฉพาะเครื่องใช้ไฟฟ้าประเภทเครื่องปรับอากาศ และ (2) การเร่งระบายสินค้าของผู้ผลิตจีนที่เคยส่งออกไปยังสหรัฐฯ ทำให้เกิดการแข่งขันกับสินค้าของไทย โดยเฉพาะด้านราคา



**เจาะลึกด้านการผลิต 2:** การจ้างงานรูปแบบใหม่ โดยผู้ประกอบการร่วมกับสถาบันการศึกษา วิทยาลัยเทคนิค อาชีวะ ตกลงร่วมกันด้วยการทำ MOU ในการส่งนักศึกษาฝึกงานในสาขาวิชาที่ผู้ประกอบการขาดแคลน โดยเฉพาะสาขา อิเล็กทรอนิกส์ และสาขาช่างกลโรงงาน ช่างกลึง โลหะ เป็นต้น ตามระยะเวลาที่สถาบันการศึกษา กำหนดในหลักสูตร โดยทำงานเต็มเวลา และได้รับค่าจ้างตามค่าแรงขั้นต่ำ ซึ่งในแต่ละปีผู้ประกอบการรับนักศึกษาฝึกงานเป็นจำนวนมาก หมุนเวียนกันหลายรุ่น กรณีดังกล่าว นอกจากจะเป็นการเสริมสร้างประสบการณ์ให้กับนักศึกษา ก่อนจบหลักสูตรแล้ว ยังเป็นแก้ปัญหาการขาดแคลนแรงงานที่มีทักษะของผู้ประกอบการ ทำให้ไม่ต้องจ้างงาน Outsource เพิ่ม

**ภาคบริการ:** เพิ่มขึ้นเล็กน้อย จากรายได้ของ ธุรกิจโรงแรมตามแนวจังหวัดชายแดน ธุรกิจขนส่งสินค้าไปจีนและเวียดนาม และธุรกิจโรงพยาบาล

ธุรกิจภาคบริการในไตรมาสที่ 4 ปี 2561 โดยรวมเพิ่มขึ้นเล็กน้อย ตามความต้องการจากลูกค้าต่างประเทศเพิ่มขึ้น มาตรการภาครัฐ และการส่งเสริมการท่องเที่ยวเมืองรอง โดยธุรกิจโรงแรมขนาดเล็กในจังหวัดแนวชายแดนขยายตัว ตามการจัดงานสัมมนาของส่วนราชการ การใช้บริการของกลุ่มลูกค้าใหม่ ที่เป็นทั้งชาวไทยและชาวต่างชาติ ทำให้ปริมาณการเข้าพักเพิ่มขึ้น นอกจากนี้ก็ยังมีปัจจัยสนับสนุนเกี่ยวกับการส่งเสริมการท่องเที่ยวเมืองรอง ถึงแม้ช่วงต้นไตรมาส 4 ปี 2561 บางจังหวัดมีปริมาณนักท่องเที่ยวลดลง จากกระแสข่าวริมแม่น้ำโขง ทำให้อัตราการเข้าพักของนักท่องเที่ยวจังหวัดนครพนม และเลยลดลงไปบ้างก็ตาม ธุรกิจขนส่งสินค้าไปจีนและเวียดนามขยายตัวสูงโดยเฉพาะ

ผลไม้ เนื่องจากคนจีนมีความต้องการผลไม้ของไทยมาก ทำให้สามารถกระจายไปได้ทั่วทุกภูมิภาคของประเทศจีน และธุรกิจโรงพยาบาล โดยเฉพาะจังหวัดอุดรธานีและอุบลราชธานี ซึ่งเป็นจังหวัดที่มีระยะทางไม่ไกลจาก สปป.ลาวมากนัก ทำให้ลูกค้าเกือบครึ่งหนึ่งของโรงพยาบาลเอกชนเป็นลูกค้าต่างชาติจาก สปป.ลาว ส่วนจังหวัดอุบลราชธานี นอกจากได้ลูกค้าจาก สปป.ลาวยังได้อานิสงส์จากชาวกัมพูชาด้วย ปัจจัยหลักมาจากความมั่นใจด้านการแพทย์ของประเทศไทย เพราะมีคุณภาพและบริการที่ประทับใจ

แนวโน้มไตรมาสที่ 1 ปี 2562 ผู้ประกอบการประเมินว่า ภาคบริการจะยังคงเพิ่มขึ้นเล็กน้อย โดยเฉพาะในกลุ่มร้านอาหารขนาดเล็ก ที่ได้รับผลดีจากกำลังซื้อของกลุ่มผู้บริโภคที่กลับมาเยี่ยมบ้านช่วงเทศกาลปีใหม่ และงบประมาณจากภาครัฐผ่านการสัมมนาภายในจังหวัด ธุรกิจท่องเที่ยวได้รับผลดีจากมาตรการของภาครัฐ เรื่องการลดหย่อนภาษีที่พักและมาตรการส่งเสริมการท่องเที่ยวเมืองรอง

**ภาคการค้า:** ทรงตัวตามยอดจำหน่ายสินค้าอุปโภคบริโภค สำหรับสินค้าคงทนเพิ่มขึ้น ขณะที่วัสดุก่อสร้างและสินค้าฟุ่มเฟือยลดลง

ในไตรมาสที่ 4 ปี 2561 ภาพรวมยังคงทรงตัว จากธุรกิจจำหน่ายสินค้าอุปโภคบริโภคที่ทรงตัว โดยเฉพาะกลุ่มสินค้าที่ใช้ในชีวิตประจำวัน ในจังหวัดใหญ่ เช่น ขอนแก่น อุดรธานี และอุบลราชธานี ซึ่งได้อานิสงส์จากโครงการบัตรสวัสดิการแห่งรัฐ อย่างไรก็ตามมีเพียงบางพื้นที่ที่สามารถจำหน่ายสินค้าอุปโภคบริโภคเพิ่มขึ้นคือ จังหวัดนครพนม เนื่องจากภาครัฐมีนโยบายการส่งเสริมการท่องเที่ยวเมืองรอง ประกอบกับตลาดเวียดนามมีความนิยมสินค้าไทย แต่ก็มีบางพื้นที่ที่จำหน่ายสินค้าอุปโภคบริโภคลดลง คือ จังหวัดหนองคาย เนื่องจากมีผู้ประกอบการของไทยที่เป็นผู้ผลิตจากส่วนกลางนำสินค้ามาจำหน่ายโดยไม่ผ่านพ่อค้าคนกลางท้องถิ่น การจำหน่ายสินค้า

คงทนโดยเฉพาะเครื่องใช้ไฟฟ้าประเภทโทรทัศน์ ตู้เย็น เครื่องปรับอากาศ ตามห้างค้าปลีกค้าส่งขนาดใหญ่ รวมถึงยอดจำหน่ายรถยนต์เพิ่มขึ้น ตามการออกรถยนต์รุ่นใหม่ ทำให้ผู้ประกอบการจัดกิจกรรมการส่งเสริมการขายเพื่อเร่งยอดขาย โดยมีลูกค้าที่มีรายได้ประจำ และลูกค้าที่อยู่ระหว่างการสร้างครอบครัวใหม่ สำหรับการจำหน่ายวัสดุก่อสร้างมียอดจำหน่ายลดลง ตามรายได้เกษตรกรผู้ปลูกยางพาราซึ่งเป็นลูกค้าหลัก เนื่องจากได้รับผลกระทบจากราคายางที่ยังต่ำ ส่งผลต่อเนื่องไปยังกลุ่มสินค้าฟุ่มเฟือยโดยเฉพาะเสื้อผ้า และเครื่องหนังยอดจำหน่ายตามห้างค้าปลีกค้าส่งขนาดใหญ่ลดลงตามไปด้วย

แนวโน้มไตรมาสที่ 1 ปี 2562 ผู้ประกอบการส่วนใหญ่ประเมินว่า ภาคการค้าโดยรวมจะเพิ่มขึ้นเล็กน้อย จากยอดจำหน่ายรถยนต์ รถจักรยานยนต์ รถจักรยาน สินค้าอุปโภคบริโภคใน Modern Trade ห้างในท้องถิ่น ร้านค้าวัสดุก่อสร้าง เนื่องจากเป็นช่วงเทศกาลต่าง ๆ รวมทั้งจากกระแสเลือกตั้ง ทำให้เกิดความเชื่อมั่นกล้าใช้จ่ายใช้สอยมากขึ้น ขณะที่ร้านค้าท้องถิ่น คาดว่ายอดการจำหน่ายจะลดลง เพราะความไม่แน่นอนของราคาสินค้าเกษตร และมีคู่แข่งรายใหม่เข้ามาในพื้นที่มากขึ้น ทำให้เน้นการขยายสาขาไปยังพื้นที่ที่ไม่มีห้าง Modern Trade นอกจากนี้ผู้ประกอบการตามจังหวัดแนวชายแดน มีความกังวลเรื่องความผันผวนของค่าเงินบาท

**ภาคอสังหาริมทรัพย์: ลดลงเล็กน้อย จากกำลังซื้ออ่อนแอและการให้เข้าพื้นที่เพื่อการพาณิชย์ลดลง**

ในไตรมาสที่ 4 ปี 2561 ลดลงเล็กน้อย โดยเฉพาะกลุ่มลูกค้าชั้นกลาง-ล่างจำนวนมาก ที่ต้องการที่อยู่อาศัยแนวราบ แต่กำลังซื้อยังไม่ฟื้นตัว เพราะรายได้ไม่เพียงพอ ทำให้สถาบันการเงินปฏิเสธการให้สินเชื่อ ยกเว้นกลุ่มลูกค้าชั้นกลาง-บน ที่กำลังซื้อยังพอไปได้ ในขณะที่ธุรกิจให้เช่า

พื้นที่เพื่อการพาณิชย์ลดลง เนื่องจากกำลังซื้อที่ลดลงเป็นสำคัญ

อย่างไรก็ตามลูกค้าบางส่วนอยู่ระหว่างศึกษาข้อมูล เพราะมีความกังวลเกี่ยวกับแนวโน้มการขายการกำกับสินเชื่อเพื่อที่อยู่อาศัย (มาตรการ LTV : Loan-to-Value) รวมถึงต้องใช้ระยะเวลานานในการเก็บเงินเพื่อตวงที่อยู่อาศัย ซึ่งความกังวลดังกล่าวจะต่อเนื่องไปถึงไตรมาส 1 ปี 2562

**ต้นทุน: เพิ่มขึ้นเล็กน้อยตามราคาวัตถุดิบผลกระทบจากราคาน้ำมัน ดอกเบี้ยจ่ายจากการ Stock สินค้า รวมทั้งค่าจ้างแรงงานที่ปรับเพิ่มขึ้น**

ภาพรวมต้นทุนเฉลี่ยต่อหน่วยเพิ่มขึ้นส่วนใหญ่เป็นต้นทุนของผู้ประกอบการที่เพิ่มขึ้นจากค่าจ้างแรงงานตามประกาศการปรับค่าจ้างขั้นต่ำ รวมถึงราคาวัตถุดิบที่สูงขึ้น เช่น ราคาข้าวเปลือกเจ้าหอมมะลิของธุรกิจโรงสี ราคาเหล็กของธุรกิจก่อสร้าง เป็นต้น นอกจากนี้ราคาน้ำมันที่สูงขึ้น และยังมีธุรกิจจำหน่ายรถยนต์บางรายที่ต้นทุนเพิ่มขึ้นจากดอกเบี้ยจ่าย เนื่องจากระยะเวลาในการ Stock สินค้านานขึ้น จาก 30 วัน เป็น 45 วัน สาเหตุสำคัญเพราะผู้ประกอบการที่เป็น Supplier ขึ้นส่วนรถยนต์จากประเทศญี่ปุ่นเกิดอุทกภัยเมื่อไตรมาสก่อน ทำให้ไม่สามารถส่งชิ้นส่วนมาผลิตได้ทัน

**การจ้างงาน: ภาวะตลาดแรงงานโดยรวมยังคงผ่อนคลาย ส่วนใหญ่ยังคงจ้างงานเท่าเดิม ผู้ประกอบการยังสามารถหาถูกจ้างได้ง่าย มี OT หรือจ้าง Outsource ในบางช่วง และเริ่มมีการใช้ระบบ Automation บ้าง**

การจ้างงานโดยรวมยังทรงตัว ผู้ประกอบการยังคงจ้างพนักงานจำนวนเท่าเดิม อัตราการ Turn Over ต่ำ ส่วนหนึ่งผู้ประกอบการมีการปรับตัวนำเทคโนโลยีใช้มากขึ้น เช่น ธุรกิจผลิตชิ้นส่วนอิเล็กทรอนิกส์ มีการใช้ระบบ

Automation ทดแทนแรงงาน ธุรกิจจำหน่ายรถยนต์มีการใช้ Application ช่วยในการนัดหมายซ่อม โฆษณาผลิตภัณฑ์ เป็นต้น กรณีที่ต้องผลิตสินค้าเพิ่มผู้ประกอบการจะใช้วิธีจ้าง Outsource ก่อน สำหรับธุรกิจที่มีการจ้างงานเพิ่ม พบในธุรกิจจำหน่ายสินค้าอุปโภคบริโภค เพื่อรองรับการขยายสาขา การปรับปรุงคลังสินค้า ธุรกิจผลิตชิ้นส่วนอะไหล่ยานยนต์ และอิเล็กทรอนิกส์ เพื่อรองรับการขยายกำลังการผลิต ทั้งนี้แรงงานที่มีทักษะเฉพาะด้านยังคงขาดแคลน เช่น ช่างกลึงโลหะ ช่างเชื่อมโลหะ ล่ามแปลภาษา โปรแกรมเมอร์ นักวิเคราะห์ระบบ และผู้เชี่ยวชาญด้านบัญชี เป็นต้น

**การลงทุน:** เพิ่มขึ้นเล็กน้อย โดยภาคการค้าเพื่อรองรับการแข่งขันกับห้าง Modern Trade ภาคการผลิตขยายกำลังการผลิตรองรับความต้องการทั้งในและต่างประเทศ ภาคบริการรองรับการท่องเที่ยว และการจัดกิจกรรมของภาครัฐและเอกชน สำหรับภาคอสังหาริมทรัพย์มีเพียงการลงทุนโครงการเดิม เนื่องจากมีความกังวลต่อแนวโน้มนโยบายการกำกับสินเชื่อเพื่อที่อยู่อาศัย(มาตรการ LTV : Loan-to-Value)

ผู้ประกอบการมีแผนการลงทุนเพิ่มขึ้นทั้งภาคการค้า การผลิต และบริการ ดังนี้

1) **ภาคการค้า** มีการลงทุนขยายสาขาขนาดเล็กกระจายในพื้นที่นอกเมือง เพื่ออำนวยความสะดวกผู้บริโภค และส่วนหนึ่งเพื่อรองรับความต้องการจากผู้มีรายได้น้อยที่เพิ่มขึ้นตามโครงการกระตุ้นการใช้ผ่านบัตรสวัสดิการแห่งรัฐ มีการลงทุนปรับปรุงร้านค้า เพื่อเพิ่มพื้นที่วางสินค้าหลากหลายประเภท เพื่อดึงดูดความสนใจและอำนวยความสะดวกแก่ผู้บริโภค ลงทุนใน Software การจัดการฐานข้อมูลลูกค้า การบริหารคลังสินค้า และ นำ Application มาใช้สำหรับธุรกิจ E-commerce ตามกระแสนิยมของผู้บริโภค

รวมทั้งมีการลงทุนในแผงโซลาร์เซลล์ผลิตไฟฟ้า เพื่อลดต้นทุนการดำเนินงาน

2) **ภาคการผลิต** เป็นการขยายกำลังการผลิตเพื่อรองรับความต้องการทั้งในและต่างประเทศ เช่น ผลิตวัสดุการแพทย์ ธุรกิจผลิตสำลี ลงทุนในเครื่องจักรเพื่อผลิตสินค้าให้ตรงตามความต้องการของลูกค้า และขยายกำลังการผลิตเพื่อรองรับคำสั่งซื้อจากลูกค้าต่างประเทศที่คาดว่าจะเพิ่มขึ้นจากการขยายฐานลูกค้าใหม่ ธุรกิจผลิตรังนก เพื่อรองรับความต้องการของชาวจีน การขยายฟาร์มสุกร เพื่อรองรับความต้องการในประเทศ ธุรกิจทอผ้าพื้นเมือง เพื่อรองรับคำสั่งซื้อจากประเทศเพื่อนบ้าน

3) **ภาคบริการ** มีการลงทุนใหม่ และขยายสาขาบริการ รองรับการขยายตัวของลูกค้า โดยธุรกิจโรงแรมมีการลงทุนสร้างโรงแรมใหม่ รองรับนักท่องเที่ยวที่เพิ่มขึ้นตามการส่งเสริมท่องเที่ยวเมืองรองของภาครัฐ และการจัดกิจกรรมของภาครัฐและภาคเอกชน และการขยายพื้นที่เพื่อรองรับกิจกรรมของลูกค้า เช่น จัด Walk แรลลี่ การจัดทำห้องประชุมเพื่อรองรับการจัดประชุมสัมมนา ธุรกิจโรงเรียนสอนขับรถ ขยายสาขา และลงทุนการให้บริการครบวงจร โดยเป็นทั้งโรงเรียนฝึกอบรมสอนขับรถ ศูนย์ฝึกอบรมพนักงานขับรถ และสถานที่ตรวจสภาพพร้อมขายประกันภัยรถยนต์

รวบรวมและจัดทำโดย  
ฝ่ายนโยบายโครงสร้างเศรษฐกิจ  
ธนาคารแห่งประเทศไทย  
สำนักงานภาคตะวันออกเฉียงเหนือ  
มกราคม 2562

### [Box 1] ข้อคิดเห็นและข้อเสนอแนะจากการออกไปพบผู้ประกอบการ

1. เรื่องของ Transition ของผู้ประกอบการโรงงานผลิตรองเท้าจากไทยไป สปป.ลาว โดยมีสาเหตุปัจจัยหลัก 2 ประการด้วยกัน ประการแรกคือ การผลิตใน สปป.ลาวมีต้นทุนการผลิตถูกกว่าไทย เมื่อคำนวณต้นทุนค่าแรง ตัดเย็บรองเท้าพบว่าต้นทุนการผลิตในลาวต่ำกว่าไทยมาก (สปป.ลาวต้นทุนค่าแรงตัดเย็บรองเท้า 30.10 บาท/คู่ ที่จังหวัดขอนแก่นมี 2 แห่งคือบ้านทุ่มและบ้านไผ่เท่ากับ 47.20 และ 36.71 บาท ตามลำดับ) อีกทั้งแรงงานใน สปป.ลาวสามารถหาได้ง่าย ต่างจากในไทยที่เมื่อถึงฤดูเก็บเกี่ยวแรงงานจะลดลงเนื่องจากกลับไปประกอบอาชีพ เกษตรกรรม ดังนั้นโรงงานในไทยจึงยังพึ่งพาแรงงาน สปป.ลาวอยู่บางส่วน ประการที่สองคือ การผลิตใน สปป.ลาว ได้รับสิทธิประโยชน์ทางภาษี ประมาณ 2 US\$ หรือประมาณ 65 บาท/คู่ โดยมีตลาดส่งออกไปที่สหภาพยุโรปและ สหรัฐอเมริกาเป็นสำคัญ แต่โรงงานของไทยมีข้อได้เปรียบด้านการประสิทธิภาพการตัดเย็บดีกว่าแรงงาน สปป.ลาว อย่างไรก็ตามผู้บริหารได้เตรียมย้ายฐานการผลิตไป สปป.ลาว แล้วปัจจุบันในขอนแก่นมีแรงงาน 1,600 คน ที่ สปป.ลาว มี 1,200 คน

2. ความไม่สะดวกในการขนส่งสินค้าเพื่อส่งออก ผู้ประกอบการผลิตชิ้นส่วนอิเล็กทรอนิกส์เพื่อส่งออก ประสบ ปัญหาความล่าช้าในการขนส่ง เนื่องจากระบบงานล่าช้า ไม่ทันสมัย มีการซ่อมแซมบำรุงครุณยกสินค้าที่ทำเรือทุกปี และเรือบรรทุกสินค้าแออัด หากจะย้ายไปส่งออกผ่านท่าเรือสัตหีบก็อยู่ไกลทำให้ต้นทุนสูง หรือหากจะใช้ท่าเรือดานัง ของเวียดนาม ก็ไม่สะดวก เพราะติดปัญหาหลายอย่าง เช่น กฎระเบียบพิธีศุลกากรของประเทศเพื่อนบ้าน สภาพ ถนนไม่ดี รวมถึงการเปลี่ยนหัวรถลากเพื่อย้ายตู้คอนเทนเนอร์ ทำให้เกิดความล่าช้าไม่สะดวก รวมถึงอาจสร้างความเสียหายต่อสินค้า โดยเฉพาะชิ้นส่วนอิเล็กทรอนิกส์ นอกจากนี้ยังมีค่าใช้จ่ายปลักย่อยเยอะ ดังนั้น ควรมีการปรับปรุง ท่าเรือคลองเตยให้ทันสมัยเพื่อเป็นทางเลือกการขนส่ง และควรหารือกับประเทศเพื่อนบ้าน เพื่อผลักดันให้ระบบขนส่งผ่านแดนไทย-ลาว-เวียดนาม ไปยังท่าเรือของเวียดนามมีความสะดวกและมีประสิทธิภาพมากขึ้น

### 3. มาตรการสนับสนุนจากภาครัฐอย่างเป็นระบบ

- งาน Roadshow หรืองานแสดงสินค้าในต่างประเทศ ภาครัฐควรเป็นผู้นำในการประสานการจอบ Zone แสดงสินค้าให้ผู้ประกอบการโดยรวมเป็นกลุ่ม Cluster การต่อรองราคาเช่าพื้นที่ และมี Booth ของทางการ เพื่อ คอยอำนวยความสะดวก รวมทั้งให้ข้อมูลกับผู้ประกอบการทั้งในประเทศและประเทศคู่ค้า เช่นเดียวกับภาครัฐของ ต่างประเทศ เช่น ญี่ปุ่น เกาหลีใต้ เป็นต้น

- การรับรองมาตรฐานสินค้าของไทยควรยกระดับให้เป็นสากล เป็นที่ยอมรับของต่างประเทศ ซึ่งจะทำให้ ผู้ประกอบการไม่ต้องไปยื่นรับรองมาตรฐานสินค้าที่ต่างประเทศอีก จะทำให้ผู้ประกอบการประหยัดต้นทุนได้มาก



[Box 2] การค้าผ่านด่านศุลกากร ด้านจังหวัดนครพนม และมุกดาหาร

โดย สิริธร จารุรัฐลักษณ์

เรื่องของการค้าผ่านด่านศุลกากรในภาคอีสานในปี 2561 ส่วนใหญ่กว่าร้อยละ 90 เป็นการค้าที่เกิดขึ้นในพื้นที่ 3 จังหวัดเท่านั้น ได้แก่ มุกดาหาร นครพนม และหนองคาย โดยส่วนใหญ่จะค้าขายกับ สปป.ลาว เป็นหลัก เนื่องจากมีพรมแดนที่ติดกันค่อนข้างยาว แต่มีเพียง 2 จังหวัดเท่านั้นที่มีความแตกต่างกับจังหวัดอื่นๆ ได้แก่ นครพนม และมุกดาหาร ที่ไม่ใช่แต่เพียงค้าขายกับ สปป. ลาวเท่านั้น แต่ยังมีการค้ากับอีก 2 ประเทศ ได้แก่ เวียดนาม และจีนตอนใต้อีกด้วย ด้านมุกดาหาร ส่วนใหญ่ค้ากับจีนตอนใต้ ส่วนการค้าด้านนครพนมส่วนใหญ่ค้ากับเวียดนาม ความสำคัญของการค้าใน 2 จังหวัดนี้ ได้แก่



ที่มา : กระทรวงพาณิชย์

- ด้านมุกดาหาร ส่งออกไป สปป.ลาว และ ส่งออกผ่านด่านไปยังจีนตอนใต้ เป็นอันดับ 1 ของภาคอีสาน และของประเทศ
- ด้านนครพนม ส่งออกผ่านแดนไปยังเวียดนาม เป็นอันดับ 1 ของภาคอีสาน และของประเทศ
- ในช่วง 10 ปีที่ผ่านมา การค้าผ่านด่านนครพนม และมุกดาหารขยายตัวกว่า 15 เท่า และ 6 เท่าตามลำดับ ขณะที่จังหวัดอื่นๆ ในภาคอีสานขยายตัวไม่มากนัก

ปัจจัยสำคัญที่ทำให้การค้าผ่าน 2 จังหวัด ไปยัง สปป.ลาว เวียดนาม และจีนตอนใต้ มีมูลค่าเป็นอันดับ 1 เนื่องจากโครงสร้างการค้าที่เปลี่ยนแปลงไป ดังนี้ (1) ช่องทางการขนส่งที่เชื่อมโยงระหว่างประเทศผ่านสะพานมิตรภาพที่ 2 และ 3 ทำให้ระยะทางการขนส่งทางถนนสั้น และสะดวกขึ้น (2) การย้ายฐานการผลิตไปยังประเทศเพื่อนบ้าน เช่น อุตสาหกรรมน้ำตาล อุตสาหกรรมผลิตปูนซีเมนต์ (3) การเชื่อมโยง Supply Chain ระหว่างประเทศ โดยเฉพาะจากการตั้งเขตเศรษฐกิจพิเศษสะพาน-เซโน ที่ สปป.ลาว (4) การนำเข้าทรัพยากรธรรมชาติเพื่อนำมาแปรรูปวัตถุดิบต่อ ยอดในอุตสาหกรรมในประเทศ เช่น สินแร่ทองแดง (5) การใช้อุปกรณ์หมวดโทรคมนาคมที่ขยายตัวอย่างรวดเร็วตามเทคโนโลยีที่เปลี่ยนแปลง

จากเหตุผลดังกล่าวข้างต้น ส่งผลให้โครงสร้างสินค้าในช่วง 10 ปีที่ผ่านมา เปลี่ยนแปลงไปดังนี้ สินค้าส่งออกสำคัญไปเวียดนามจากเดิมเป็นเครื่องดื่มชูกำลัง เปลี่ยนเป็น ผลไม้สดผลไม้แห้ง ขณะที่เดิมมีการนำเข้าอุปกรณ์ไฟฟ้า เปลี่ยนเป็น โทรศัพท์มือถือและอุปกรณ์ ส่วนสินค้านำเข้าจากจีนตอนใต้จากเดิมที่เป็นเสื้อผ้าสำเร็จรูป เปลี่ยนเป็นนำเข้าคอมพิวเตอร์และอุปกรณ์ โทรศัพท์มือถือ รวมทั้งการส่งออกชิ้นส่วนคอมพิวเตอร์ไปจีนตอนใต้ที่การส่งออกขยายตัวสูงจากเดิมหลายเท่าตัว

ทำให้ผู้ประกอบการที่มีการส่งออกนำเข้าผ่านด่านดังกล่าวส่วนใหญ่เป็นผู้ประกอบการจากกรุงเทพฯ และภาคกลาง คิดเป็นร้อยละ 80-90 ที่เหลืออีกร้อยละ 10-20 เป็นผู้ประกอบการอีสาน ซึ่งการค้าที่ขยายตัวสูงไม่ได้มีผลต่อการขยายตัวของเศรษฐกิจในพื้นที่มากนัก ผู้ประกอบการในพื้นที่ได้รับประโยชน์เฉพาะธุรกิจค้าชายแดน ธุรกิจขนส่ง และธุรกิจซิปป์เท่านั้น โดยเฉพาะธุรกิจค้าชายแดนที่เคยทำหน้าที่เป็นพ่อค้าคนกลางต้องเผชิญกับการเปลี่ยนแปลงรูปแบบการค้าที่ผู้ประกอบการจากประเทศเพื่อนบ้าน เปลี่ยนมาสั่งซื้อสินค้าโดยตรงจากบริษัทส่วนกลาง หรือบริษัทไทยไปตั้งสำนักงานตัวแทนจำหน่ายในต่างประเทศ ทำให้พ่อค้าชายแดนส่วนหนึ่งมียอดขายลดลง และบางส่วนต้องเลิกกิจการไปในที่สุด

นอกจากนี้ การดำเนินธุรกิจค้าชายแดนยังเผชิญปัจจัยอื่น ๆ เช่น การขอคืนภาษีมูลค่าเพิ่มที่ค่อนข้างล่าช้า ค่าธรรมเนียมในการดำเนินธุรกรรมระหว่างประเทศยังอยู่ในระดับสูง เป็นต้น

### ข้อมูลเพิ่มเติม

คมสันต์	ศรีคงเพชร	KomsanS@bot.or.th
สนธิเชษฐ	โคตรหนองบัว	SontichK@bot.or.th
สิริธร	จารุัญญลักษณ์	SireethJ@bot.or.th
ประกาศิต	คัมแก้ว	PrakasiK@bot.or.th
ดราวรรณ	กำเหนิดหล่ม	DarawanK@bot.or.th
ชมฉัตร	อุดมวงศ์ไพบูลย์	Chomchu@bot.or.th
พัชรี	วชิรเดขวงศ์	PachareV@bot.or.th
กฤษปสก	จุลเกษม	KritpasJ@bot.or.th

## เพื่อความเป็นอย่างดียิ่งของประเทศไทย

ฝ่ายนโยบายโครงสร้างเศรษฐกิจ

ธนาคารแห่งประเทศไทย สำนักงานภาคตะวันออกเฉียงเหนือ

45 ถนนนิกรสำราญ ตำบลในเมือง อำเภอเมือง จังหวัดขอนแก่น 40000

โทรศัพท์ 0 4391 3555 โทรสาร 0 4322 6129

เว็บไซต์ธนาคาร [www.bot.or.th](http://www.bot.or.th)