



ธนาคารแห่งประเทศไทย

รายงานเศรษฐกิจและการเงิน เดือนมกราคม 2556



ส่วนเศรษฐกิจภาค
สำนักงานภาคตะวันออกเฉียงเหนือ
กุมภาพันธ์ 2556

สารบัญ

ส่วนที่ 1	บทสรุป	1
ส่วนที่ 2	ภาวะเศรษฐกิจภาคตะวันออกเฉียงเหนือ	
	ด้านอุปทาน	
	2.1 ภาคเกษตรกรรม	2
	2.2 ภาคอุตสาหกรรม	5
	2.3 ภาคบริการ	6
	2.4 ภาคการค้า	7
	ด้านอุปสงค์	
	2.5 การอุปโภคบริโภคภาคเอกชน	9
	2.6 การลงทุนภาคเอกชน	11
	2.7 ภาคการคลัง	13
	เสถียรภาพ	
	2.8 ระดับราคา	15
	2.9 การจ้างงาน	16
	ภาวะการเงิน	
	2.10 ธนาคารพาณิชย์	18
	2.11 สถาบันการเงินเฉพาะกิจ	19

รายงานเศรษฐกิจและการเงิน เดือนมกราคม 2556

ส่วนที่ 1 สรุปภาวะเศรษฐกิจภาคตะวันออกเฉียงเหนือ

ภาวะเศรษฐกิจภาคตะวันออกเฉียงเหนือ เดือนมกราคม 2556 ขยายตัวจากระยะเดียวกันของปีก่อนและปรับตัวดีขึ้นจากเดือนก่อนเล็กน้อย ตามการใช้จ่ายภาคเอกชนที่ขยายตัว จากการปรับตัวดีขึ้นของรายได้ภาคเกษตรอีกทั้งแรงสนับสนุนจากสินเชื่อส่วนบุคคลของธนาคารพาณิชย์ โดยเฉพาะสินเชื่อเช่าซื้อรถยนต์ และสินเชื่อเพื่อที่อยู่อาศัย ทำให้การค้าปลีกค้าส่งสินค้าอุปโภคบริโภค และการค้า

รถยนต์ยังขยายตัวดี ขณะที่การใช้จ่ายของภาครัฐ แม้จะชะลอจากเดือนก่อนแต่ยังคงลงทุนยังขยายตัว ในหมวดการก่อสร้าง สอดคล้องกับการลงทุนภาคเอกชนที่ขยายตัวดีในภาคการก่อสร้าง สำหรับอัตราเงินเฟ้อทั่วไปอยู่ที่ร้อยละ 3.50 ชะลอจากเดือนก่อนที่มีอัตราร้อยละ 3.77 ตามราคาน้ำมันเชื้อเพลิงเป็นสำคัญ

การเปลี่ยนแปลงจากช่วงเดียวกันของปีก่อน (ร้อยละ)	2554	2555	2555					2556
			ครึ่งปีแรก	ครึ่งปีหลัง	ไตรมาส 3	ไตรมาส 4	ธ.ค.	ม.ค.
ดัชนีมูลค่าผลผลิตพืชสำคัญ	29.6	1.6	2.2	1.1	8.0	-2.2	-7.0	-2.8
ดัชนีผลผลิตอุตสาหกรรม	16.1	9.5	8.7	10.6	12.4	9.8	3.0	-0.8
ดัชนีการค้า	7.2	15.1	7.8	23.2	18.5	28.1	34.5	25.7 ^p
อัตราการเข้าพักโรงแรม (ร้อยละ)	46.4	48.8	49.5	48.2	49.2	47.2	48.6	46.3
ดัชนีการอุปโภคบริโภคภาคเอกชน	2.2	3.1	2.2	4.0	3.5	4.4	4.4	5.0 ^p
ดัชนีการลงทุนภาคเอกชน	4.6	9.0	5.9	12.0	11.0	13.0	12.1	11.7 ^p
รายจ่ายภาครัฐ	18.1	12.6	0.2	25.9	16.4	36.5	27.0 ^f	14.1
อัตราเงินเฟ้อทั่วไป	3.84	2.48	2.41	2.55	2.05	3.06	3.77	3.50
อัตราการว่างงาน	0.7	0.7	0.9	0.5	0.5	0.4	0.6	n.a.
เงินฝากสถาบันการเงิน	9.6	19.9	17.4	19.9	19.7	19.9	19.9	n.a.
สินเชื่อสถาบันการเงิน	16.3	17.0	16.7	17.0	20.6	17.0	17.0	n.a.
สินเชื่อต่อเงินฝาก (ร้อยละ)	170.5	167.7	162.5	167.7	166.0	167.7	167.7	n.a.

ที่มา: รวบรวมโดยธนาคารแห่งประเทศไทย สำนักงานภาคตะวันออกเฉียงเหนือ

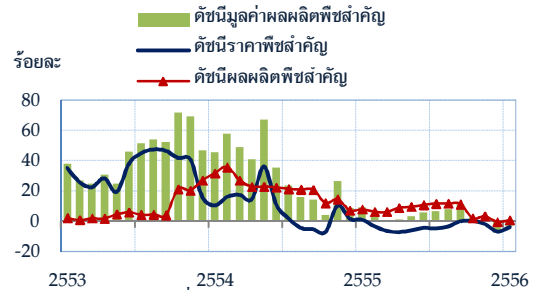
ส่วนที่ 2 ภาวะเศรษฐกิจภาคตะวันออกเฉียงเหนือ

ด้านอุปทาน

2.1 ภาคเกษตรกรรม

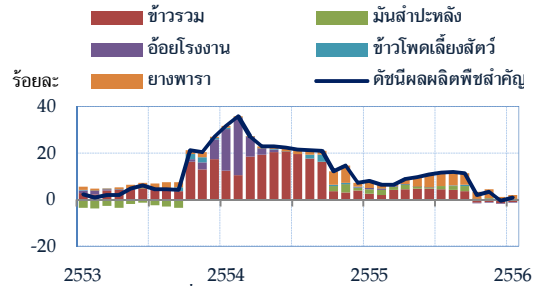
ดัชนีมูลค่าผลผลิตพืชสำคัญ ลดลงจากเดือนเดียวกันของปีก่อนร้อยละ 2.8 แต่เริ่มปรับตัวดีขึ้นจากเดือนก่อนตามผลผลิตที่เพิ่มขึ้นและราคาที่หดตัวน้อยลง โดย **ดัชนีผลผลิตพืชสำคัญ** เพิ่มขึ้นจากเดือนเดียวกันของปีก่อนร้อยละ 0.9 และขยายตัวจากเดือนก่อน ตามผลผลิตยางพาราและมันสำปะหลัง ขณะที่ผลผลิตข้าวและอ้อยโรงงานลดลงเนื่องจากประสบภัยแล้ง สำหรับ **ดัชนีราคาพืชสำคัญ** ปรับตัวดีขึ้นจากเดือนก่อน ตามราคามันสำปะหลัง ข้าวเปลือกเหนียวเมล็ดคียว และอ้อยโรงงานที่หดตัวน้อยลง

ดัชนีราคา ผลผลิต และมูลค่าผลผลิตพืชสำคัญ



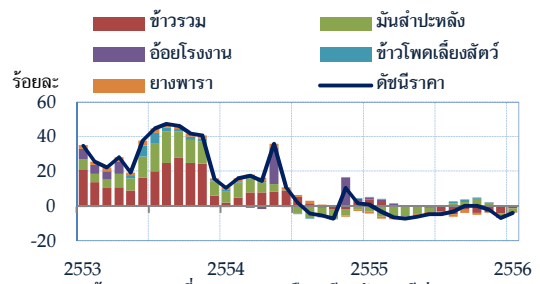
หมายเหตุ: ร้อยละการเปลี่ยนแปลงจากเดือนเดียวกันของปีก่อน
ที่มา: สำนักงานเศรษฐกิจการเกษตร

องค์ประกอบของดัชนีผลผลิตพืชสำคัญ



หมายเหตุ: ร้อยละการเปลี่ยนแปลงจากเดือนเดียวกันของปีก่อน
ที่มา: สำนักงานเศรษฐกิจการเกษตร

องค์ประกอบของดัชนีราคาพืชสำคัญ



หมายเหตุ: ร้อยละการเปลี่ยนแปลงจากเดือนเดียวกันของปีก่อน
ที่มา: สำนักงานเศรษฐกิจการเกษตร

ดัชนีราคา ดัชนีผลผลิต และดัชนีมูลค่าผลผลิตพืชสำคัญ

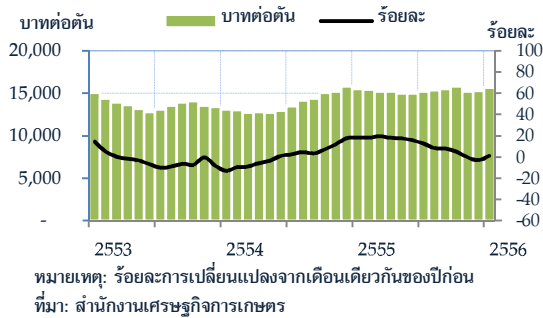
การเปลี่ยนแปลงจากช่วงเดียวกันของปีก่อน (ร้อยละ)	2554	2555	2555					2556	
			ครึ่งปีแรก	ครึ่งปีหลัง	ไตรมาส 3	ไตรมาส 4	ธ.ค.	ม.ค.	
ดัชนีมูลค่าผลผลิตพืชสำคัญ	29.6	1.6	2.2	1.1	8.0	-2.2	-7.0	-2.8	
ดัชนีผลผลิตพืชสำคัญ	19.9	5.4	6.8	4.0	10.8	0.8	-0.2	0.9	
ดัชนีราคาพืชสำคัญ	8.1	-3.6	-4.4	-2.8	-2.6	-3.0	-6.7	-3.7	

ที่มา: สำนักงานเศรษฐกิจการเกษตร

ความเคลื่อนไหวของราคาสินค้าเกษตรสำคัญ มีดังนี้

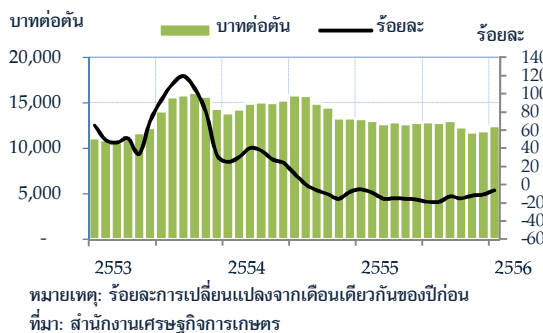
ข้าว ราคาข้าวเปลือกหอมมะลิ เฉลี่ยตันละ 15,701.57 บาท เพิ่มขึ้นจากเดือนเดียวกันของปีก่อน ร้อยละ 1.0 และขยายตัวจากเดือนก่อน เนื่องจากผลผลิตในตลาดมีจำกัด เป็นผลจากผลผลิตลดลงจากประสบภัยแล้ง ประกอบกับเกษตรกรส่วนใหญ่เข้าร่วมโครงการรับจำนำของภาครัฐ

ราคาข้าวเปลือกหอมมะลิ



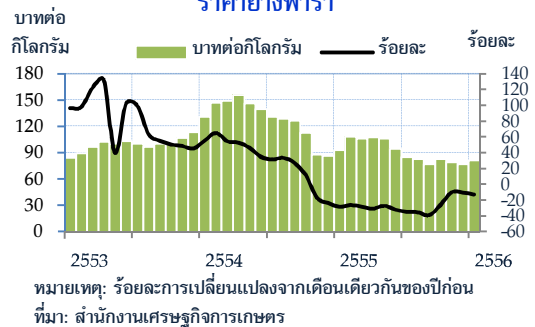
ส่วนราคาข้าวเปลือกเหนียว (เมล็ดยาว) เฉลี่ยตันละ 12,427.75 บาท ลดลงจากเดือนเดียวกันของปีก่อนร้อยละ 6.0 แต่หดตัวน้อยลงจากเดือนก่อนเป็นผลจากผลผลิตลดลงเนื่องจากประสบภัยแล้ง ขณะที่ความต้องการของต่างประเทศลดลง ด้านโครงการรับจำนำข้าวเปลือกของประเทศ ปี 2555/56 จากข้อมูลของสำนักงานเศรษฐกิจการเกษตร พบว่า ตั้งแต่วันที่ 1 ตุลาคม 2555 - 5 กุมภาพันธ์ 2556 มีปริมาณข้าวเปลือกเข้าโครงการฯ 8.5 ล้านตัน เป็นเงิน 136,213 ล้านบาท

ราคาข้าวเปลือกเหนียวเมล็ดยาว



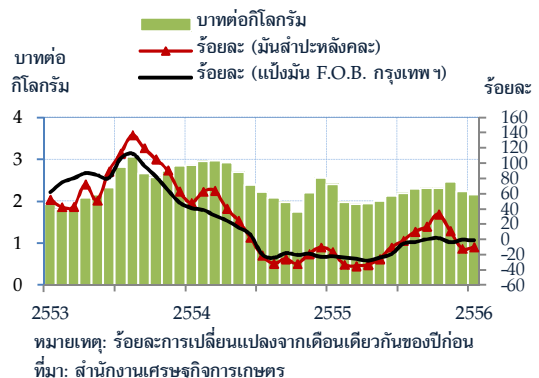
ยางพารา ราคายางแผ่นดิบชั้น 3 เฉลี่ย กิโลกรัมละ 81.06 บาท ลดลงจากเดือนเดียวกันของปีก่อนร้อยละ 12.9 และลดลงต่อเนื่องจากเดือนก่อน ตามปริมาณผลผลิตยางพาราที่เพิ่มขึ้น กอปรกับปัญหาเศรษฐกิจโลกที่ชะลอตัว อย่างไรก็ตาม ความต้องการจากต่างประเทศคาดว่าจะมีอย่างต่อเนื่อง โดยเฉพาะจีน

ราคายางพารา



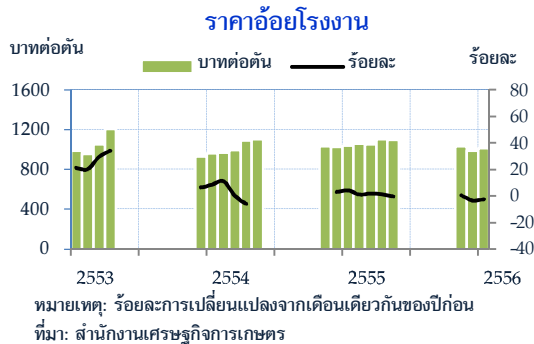
มันสำปะหลัง ราคารับซื้อหัวมันสดเฉลี่ย กิโลกรัมละ 2.16 บาท ลดลงจากเดือนเดียวกันของปีก่อนร้อยละ 10.1 แต่หดตัวน้อยลงจากเดือนก่อนตามความต้องการของตลาดต่างประเทศยังมีต่อเนื่องโดยเฉพาะตลาดจีน อย่างไรก็ตาม ราคาส่งออกมันเส้นและแป้งมันที่ปรับลดลง เนื่องจากปริมาณผลผลิตหัวมันสำปะหลังเพิ่มขึ้นมาก กอปรกับโครงการรับจำนำที่เริ่มล่าช้า ราคารับจำนำที่ใกล้เคียงราคาตลาด รวมทั้งเปิดจุดรับจำนำได้น้อย ทำให้เกษตรกรหลายรายจำหน่ายมันสำปะหลังนอกโครงการฯ

ราคามันสำปะหลัง



อ้อยโรงงาน ราคาอ้อยโรงงานเฉลี่ยตันละ 1,014.92 บาท ลดลงจากเดือนเดียวกันของปีก่อน ร้อยละ 2.5 แต่หดตัวน้อยลงจากเดือนก่อนตามความต้องการบริโภคน้ำตาลในประเทศที่เพิ่มขึ้น ขณะที่ราคาน้ำตาลตลาดโลกปรับลดลงเป็นผลจากปริมาณน้ำตาลส่วนเกินที่เพิ่มขึ้น

ทั้งนี้ ราคาอ้อยโรงงานภาคอีสานสูงกว่าค่าเฉลี่ยทั่วประเทศ เนื่องจากมีสัดส่วนอ้อยสดคุณภาพดีส่งเข้าโรงงานถึงร้อยละ 50.5 ของอ้อยทั้งภาค (เฉลี่ยประเทศร้อยละ 39.3) ค่าความหวานเฉลี่ย 11.83 ซี.ซี.เอส. (ปีก่อน 11.93 ซี.ซี.เอส)



ข้าวโพดเลี้ยงสัตว์ ราคาเฉลี่ยกิโลกรัมละ 8.46 บาท ลดลงจากเดือนเดียวกันของปีก่อนร้อยละ 2.2 และลดลงจากเดือนก่อนที่ขยายตัวร้อยละ 1.6



ราคาสินค้าเกษตรกรรมที่เกษตรกรขายได้

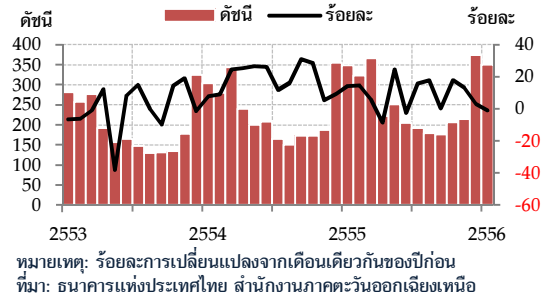
	2554	2555	2555					2556
			ครึ่งปีแรก	ครึ่งปีหลัง	ไตรมาส 3	ไตรมาส 4	ธ.ค.	
ราคา								
ข้าวเปลือกหอมมะลิ*	13,790.30	15,317.95	15,225.05	15,410.84	15,375.67	15,446.00	15,310.15	15,701.57
ข้าวเปลือกเหนียวเมล็ดยาว*	14,671.90	12,676.49	12,892.25	12,460.73	12,910.20	12,011.26	11,918.75	12,427.75
มันสำปะหลัง **	2.47	2.19	2.07	2.31	2.27	2.34	2.24	2.16
มันเส้น **	4.50	4.23	4.36	4.10	4.07	4.12	4.25	4.79
อ้อยโรงงาน *	1,025.50	1,055.27	1,071.95	1,013.57	-	1,013.57	990.75	1,014.92
ข้าวโพดเลี้ยงสัตว์ **	8.12	8.89	8.43	9.36	9.88	8.84	8.41	8.46
ยางพาราแผ่นดิบ ชั้น 3 **	128.5	91.6	102.6	80.5	81.53	79.5	77.0	81.06
การเปลี่ยนแปลงจากช่วงเดียวกันของปีก่อน (ร้อยละ)								
ข้าวเปลือกหอมมะลิ	0.5	11.1	18.1	4.9	9.8	0.6	-3.0	1.0
ข้าวเปลือกเหนียวเมล็ดยาว	10.5	-13.6	-12.6	-14.6	-16.7	-12.3	-10.4	-6.0
มันสำปะหลัง	2.7	-11.4	-26.2	8.0	8.2	7.9	-12.2	-10.1
มันเส้น	8.2	-6.1	-10.0	-1.5	1.3	-4.1	6.5	-5.4
อ้อยโรงงาน	0.2	2.9	4.6	-1.4	-	-1.5	-3.4	-2.5
ข้าวโพดเลี้ยงสัตว์	2.0	9.5	0.0	19.7	30.9	9.2	1.6	-2.2
ยางพาราแผ่นดิบ ชั้น 3	29.1	-28.7	-29.1	-28.2	-36.7	-16.9	-10.8	-12.9
หมายเหตุ: * หมายถึง บาทต่อตัน ** หมายถึง บาทต่อกิโลกรัม								
ที่มา: สำนักงานเศรษฐกิจการเกษตร								

2.2 ภาคอุตสาหกรรม

ดัชนีผลผลิตอุตสาหกรรม ลดลงจากเดือนเดียวกันของปีก่อนร้อยละ 0.8 จากที่ขยายตัวในเดือนก่อน เป็นผลจากการผลิตในอุตสาหกรรมเครื่องดื่มที่มีแอลกอฮอล์ลดลง เนื่องจากโรงงานมีการเร่งผลิตในช่วงก่อนหน้าเพื่อรองรับความต้องการที่คาดว่าจะมีนักท่องเที่ยวเข้ามาในภูมิภาคเพิ่มขึ้นในช่วงเทศกาลปีใหม่ ประกอบกับในเดือนเดียวกันของปีก่อนมีการผลิตเพื่อชดเชยโรงงานในส่วนกลางที่ได้รับผลกระทบจากอุทกภัย ทำให้ปีก่อนฐานของผลผลิตสูง

อย่างไรก็ตาม การผลิตในอุตสาหกรรมเพื่อส่งออกชิ้นส่วนอิเล็กทรอนิกส์ยังขยายตัว ส่วนการผลิตในอุตสาหกรรมน้ำตาลขยายตัว ตามการผลิตน้ำตาลทรายดิบ และการผลิตในอุตสาหกรรมมันสำปะหลังขยายตัว ตามความต้องการจากต่างประเทศที่ขยายตัว โดยเฉพาะประเทศจีน

ดัชนีผลผลิตอุตสาหกรรม



ดัชนีผลผลิตอุตสาหกรรม

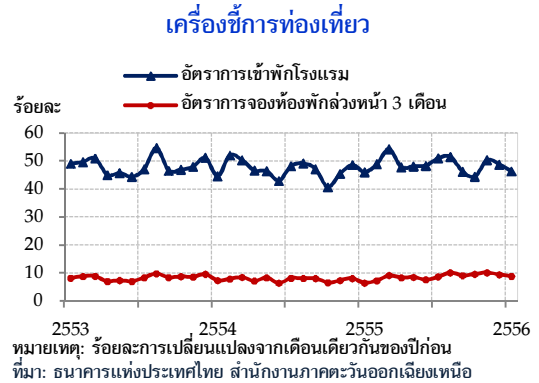
	2554	2555	2555					2556
			ครึ่งปีแรก	ครึ่งปีหลัง	ไตรมาส 3	ไตรมาส 4	ธ.ค.	ม.ค.
ดัชนี	221.1	242.1	273.3	210.8	182.9	248.4	374.1	349.6
การเปลี่ยนแปลงจากช่วงเดียวกันปีก่อน (ร้อยละ)	16.1	9.5	8.7	10.6	12.4	9.8	3.0	-0.8

ที่มา: ธนาคารแห่งประเทศไทย สำนักงานภาคตะวันออกเฉียงเหนือ

2.3 ภาคบริการ

อัตราการเข้าพักโรงแรมอยู่ที่ร้อยละ 46.3 เพิ่มขึ้นจากเดือนเดียวกันของปีก่อนที่มีอัตราการเข้าพักโรงแรมอยู่ที่ร้อยละ 45.9

สำหรับราคาห้องพักเฉลี่ยอยู่ที่คืนละ 907.0 บาท เพิ่มขึ้นจากเดือนเดียวกันของปีก่อนร้อยละ 9.4 แต่ชะลอลงจากเดือนก่อน



เครื่องชี้การท่องเที่ยว

การเปลี่ยนแปลงจากช่วงเดียวกันของปีก่อน (ร้อยละ)	2554	2555	2555					2556
			ครึ่งปีแรก	ครึ่งปีหลัง	ไตรมาส 3	ไตรมาส 4	ธ.ค.	
อัตราการเข้าพักโรงแรม	46.4	48.8	49.5	48.2	49.2	47.2	48.6	46.3
อัตราการจองห้องพักล่วงหน้า 3 เดือน	7.1	8.3	8.1	9.2	8.9	9.28	9.3	9.1
ค่าห้องพักเฉลี่ยที่ขายได้จริง*	766.2	846.8	827.9	865.8	834.9	894.2	934.4	907.0
สัดส่วนรายได้จากการจัดประชุม/สัมมนา	33.5	31.7	31.5	32.1	33.4	30.2	29.9	29.2
สัดส่วนนักท่องเที่ยวต่างประเทศ	12.4	14.2	15.2	13.2	12.7	13.8	13.8	14.3
หมายเหตุ: * หมายถึง บาทต่อห้อง ที่มา: จากการสำรวจของธนาคารแห่งประเทศไทย								

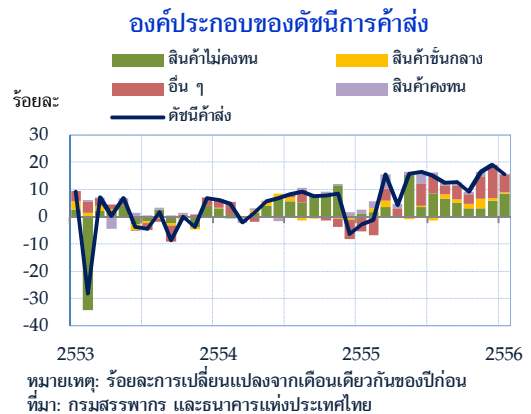
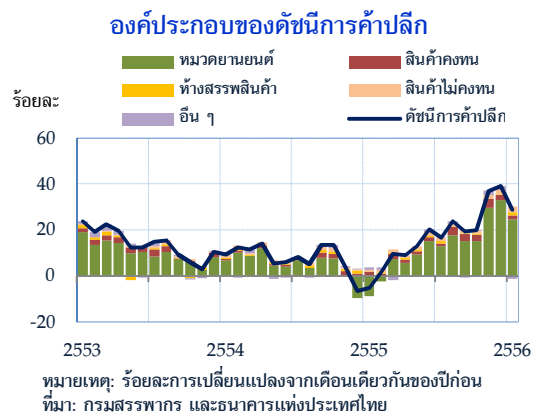
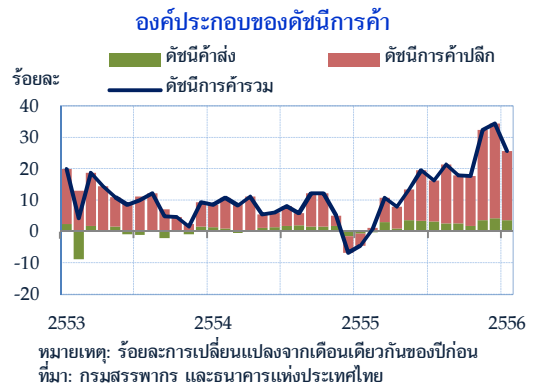
2.4 ภาคการค้า

ดัชนีการค้า เพิ่มขึ้นจากเดือนเดียวกันของปีก่อนร้อยละ 25.7 แม้จะชะลอลงบ้างจากการเร่งตัวในช่วงก่อนหน้า ทั้งการค้าปลีกและการค้าส่ง รายละเอียดมีดังนี้

ดัชนีการค้าปลีก เพิ่มขึ้นจากเดือนเดียวกันของปีก่อนร้อยละ 28.8 แม้จะชะลอลงจากเดือนก่อน แต่ยังคงขยายตัวอยู่ในเกณฑ์ดี จากการสนับสนุนการใช้จ่ายของภาครัฐ ส่งผลให้ประชาชนมีการจับจ่ายใช้สอยเพิ่มขึ้น สะท้อนจากการค้าปลีกในห้างสรรพสินค้า และร้านค้าเฉพาะอย่างที่ยังขยายตัว สอดคล้องกับการค้าปลีกในหมวดสินค้าไม่คงทนโดยเฉพาะอาหาร เครื่องดื่ม และยาสูบเป็นสำคัญ

อย่างไรก็ตาม การค้าปลีกรถยนต์เพิ่มขึ้นร้อยละ 47.3 แม้ชะลอลงจากเดือนก่อนบ้าง แต่ยังคงขยายตัวอยู่ในระดับสูง เนื่องจากประชาชนเร่งซื้อรถยนต์ก่อนสิ้นสุดโครงการรถยนต์คันแรกในเดือนธันวาคมของปีก่อน

สำหรับ **ดัชนีการค้าส่ง** เพิ่มขึ้นจากเดือนเดียวกันของปีก่อนร้อยละ 15.6 แต่ชะลอลงจากการค้าส่งวัตถุดิบทางการเกษตร เชื้อเพลิง และโลหะ ขณะที่การค้าในหมวดอาหารและเครื่องดื่มขยายตัวสอดคล้องกับการค้าปลีก



ดัชนีการค้า
ณ ราคา ปี 2545

การเปลี่ยนแปลงจากช่วงเดียวกันของปีก่อน (ร้อยละ)	2554	2555	2555					2556
			ครึ่งปีแรก	ครึ่งปีหลัง	ไตรมาส 3	ไตรมาส 4	ธ.ค.	
ดัชนีการค้ารวม	7.2	15.1	7.8	23.2	18.5	28.1	34.5	25.7
ดัชนีค้าส่ง	9.5	10.8	7.6	14.2	13.5	15.0	19.0	15.6
- ยอดขายสินค้าคงทน	7.9	31.4	50.2	15.3	20.0	10.9	-2.5	1.6
- ยอดขายสินค้าไม่คงทน	17.5	9.5	8.4	10.8	13.8	7.7	10.8	15.1
- ยอดขายสินค้าชั้นกลาง	6.2	6.0	2.0	10.7	4.1	17.5	9.2	4.2
- ยอดขายสิ่งอื่น ๆ	-0.2	11.0	1.7	21.0	15.1	28.0	46.5	26.1
ดัชนีการค้าปลีก	11.4	16.4	7.8	25.6	19.9	31.8	39.1	28.8
- ยอดขายหมวดยานยนต์	10.8	21.3	7.3	37.5	27.6	48.4	63.5	47.3
- ยอดขายสินค้าคงทน	12.7	15.2	11.9	18.4	17.5	19.3	14.6	12.6
- ยอดขายห้างสรรพสินค้า	11.0	4.8	6.2	3.4	5.3	1.6	2.1	13.0
- ยอดขายสินค้าไม่คงทน	12.1	16.0	14.2	17.8	17.0	18.5	23.7	23.4
- ยอดขายปลีกอื่น ๆ	12.1	4.3	2.7	5.9	1.7	10.5	11.6	-11.0

ที่มา: กรมสรรพากร และธนาคารแห่งประเทศไทย

ด้านอุปสงค์

2.5 การอุปโภคบริโภคภาคเอกชน

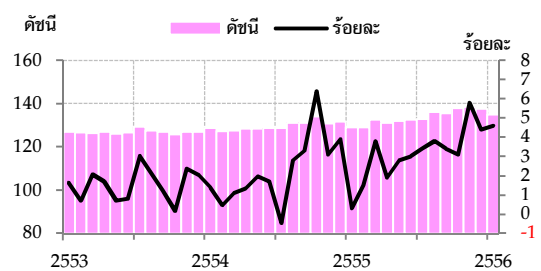
ดัชนีการอุปโภคบริโภคภาคเอกชน เพิ่มขึ้นจากเดือนเดียวกันของปีก่อนร้อยละ 5.0 และขยายตัวจากเดือนก่อน สะท้อนจากการจัดเก็บภาษีมูลค่าเพิ่มที่ขยายตัว ส่วนหนึ่งเป็นผลจากการปรับตัวดีขึ้นของรายได้ภาคเกษตรและสินเชื่อของสถาบันการเงินที่ยังขยายตัว รายละเอียดดังนี้

ดัชนีหมวดยานยนต์ เพิ่มขึ้นจากเดือนเดียวกันของปีก่อนร้อยละ 120.8 แม้จะชะลอลง แต่ยังคงขยายตัวในระดับสูง ทั้งยอดจดทะเบียนรถยนต์นั่งส่วนบุคคลและรถยนต์บรรทุกส่วนบุคคล เนื่องจากบริษัทรถยนต์ต่างเร่งส่งมอบรถยนต์ตามคำสั่งจองจากปีก่อน

การจัดเก็บ **ภาษีมูลค่าเพิ่มที่แท้จริง** (ณ ราคาคงที่) เพิ่มขึ้นจากเดือนเดียวกันของปีก่อนร้อยละ 13.5 และขยายตัวจากเดือนก่อน ตามยอดจำหน่ายรถยนต์ที่ยังขยายตัว ประกอบกับการใช้จ่ายสินค้าจำเป็นของผู้บริโภค โดยเฉพาะหมวดอาหารและเครื่องดื่ม ขยายตัวค่อนข้างดี

อย่างไรก็ดี **ดัชนีความเชื่อมั่นของผู้บริโภค** อยู่ในระดับต่ำที่ 42.5 และลดลงจากเดือนก่อนซึ่งอยู่ที่ระดับ 47.6

ดัชนีอุปโภคบริโภคภาคเอกชน



หมายเหตุ: ร้อยละการเปลี่ยนแปลงจากเดือนเดียวกันของปีก่อน
ที่มา: ธนาคารแห่งประเทศไทย สำนักงานภาคตะวันออกเฉียงเหนือ

ดัชนีการอุปโภคบริโภคภาคเอกชน

	2554	2555	2555					2556
			ครึ่งปีแรก	ครึ่งปีหลัง	ไตรมาส 3	ไตรมาส 4	ธ.ค.	ม.ค.
ดัชนี	147.2	160.5	155.0	165.9	135.5	137.5	137.5	135.5 ^p
การเปลี่ยนแปลงจากช่วงเดียวกันของปีก่อน (ร้อยละ)	2.2	3.1	2.2	4.0	3.5	4.4	4.4	5.0 ^p

ที่มา: ธนาคารแห่งประเทศไทย สำนักงานภาคตะวันออกเฉียงเหนือ

เครื่องใช้การอุปโภคบริโภคภาคเอกชน

การเปลี่ยนแปลงจากช่วงเดียวกันของปีก่อน (ร้อยละ)	2554	2555	2555					2556
			ครึ่งปีแรก	ครึ่งปีหลัง	ไตรมาส 3	ไตรมาส 4	ธ.ค.	ม.ค.
ดัชนีหมวดยานยนต์	20.2	56.2	10.7	115.6	71.2	177.7	364.5	120.8
-รถยนต์นั่ง	23.5	74.0	14.7	153.5	97.0	232.6	537.2	144.4
-รถจักรยานยนต์	11.6	4.4	2.7	6.3	-1.2	16.5	25.9	21.3
-รถยนต์เชิงพาณิชย์	15.3	29.3	-2.7	74.0	37.4	130.0	376.7	114.8
ดัชนีหมวดเชื้อเพลิง	11.6	1.5	0.4	3.5	7.8	2.9	0.1	3.3 ^E
-น้ำมันเบนซินและแก๊สโซฮอล์	3.4	0.3	-4.2	4.8	7.7	5.2	13.2	21.0
-น้ำมันดีเซล	11.6	0.9	-1.8	5.2	11.2	3.6	-4.4	9.5
-LPG	20.8	3.6	9.1	-0.3	3.5	-0.1	-3.9	2.8
ปริมาณการใช้ไฟฟ้า (ที่อยู่อาศัย)	1.9	11.0	14.0	8.3	3.8	13.2	22.3	19.0 ^E
ภาษีมูลค่าเพิ่ม (ณ ราคาคงที่)	9.5	8.1	6.9	10.1	13.1	7.3	8.5	13.5

ที่มา: คำนวณโดย ธนาคารแห่งประเทศไทย สำนักงานภาคตะวันออกเฉียงเหนือ

2.6 การลงทุนภาคเอกชน

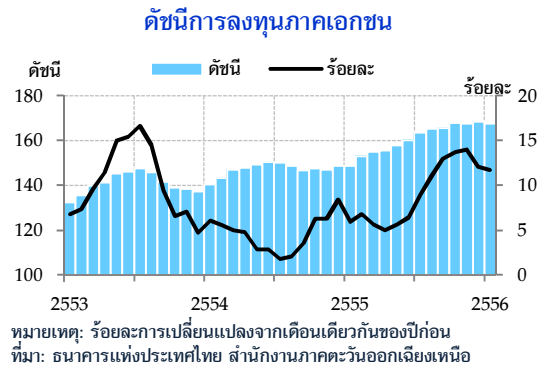
ดัชนีการลงทุนภาคเอกชน เพิ่มขึ้นจากเดือนเดียวกันของปีก่อนร้อยละ 11.7 แม้ชะลอลงจากเดือนก่อน แต่ยังคงอยู่ในเกณฑ์ดี เป็นผลจากภาคการก่อสร้างที่ยังขยายตัวดีทั้งการก่อสร้างเพื่อการพาณิชย์และการก่อสร้างเพื่อที่อยู่อาศัย สอดคล้องกับยอดจำหน่ายวัสดุก่อสร้างที่เพิ่มขึ้น สำหรับความสนใจของนักลงทุนมีแนวโน้มลดลง รายละเอียดดังนี้

พื้นที่รับอนุญาตก่อสร้างในเขตเทศบาล เพิ่มขึ้นจากเดือนเดียวกันของปีก่อนร้อยละ 33.6 จากที่หดตัวในเดือนก่อน เป็นผลจากการเพิ่มขึ้นของการก่อสร้างอาคารพาณิชย์ โดยเฉพาะในจังหวัดอุดรธานีและบุรีรัมย์ และการขยายตัวของ การก่อสร้างที่อยู่อาศัยในจังหวัดขอนแก่น ซึ่งส่วนใหญ่เป็นอาคารชุด

ทุนจดทะเบียนธุรกิจตั้งใหม่ เพิ่มขึ้นจากเดือนเดียวกันของปีก่อนก่อนร้อยละ 149.3 และขยายตัวต่อเนื่องจากเดือนก่อน ตามการขยายตัวของหมวดก่อสร้างเป็นสำคัญ

เงินลงทุนในโรงงานอุตสาหกรรมที่ได้รับอนุมัติให้ประกอบกิจการ ลดลงจากเดือนเดียวกันของปีก่อนร้อยละ 64.4 จากที่ขยายตัวในเดือนก่อน เนื่องจากในเดือนนี้ไม่มีโครงการขนาดใหญ่เข้ามาลงทุนเทียบกับเดือนก่อนที่มีการลงทุนในธุรกิจโรงสีข้าวและธุรกิจผลิตแผ่นใยไม้อัดแข็งขนาดใหญ่ในจังหวัดนครราชสีมา

เงินลงทุนที่ได้รับอนุมัติการส่งเสริมการลงทุนจาก BOI ลดลงจากเดือนเดียวกันของปีก่อนร้อยละ 64.4 จากที่ขยายตัวในเดือนก่อน ตามการลดลงของหมวดอิเล็กทรอนิกส์และเครื่องใช้ไฟฟ้า ประกอบกับนักลงทุนส่วนหนึ่งชะลอการลงทุนเพื่อประเมินความชัดเจนของแผนยุทธศาสตร์การส่งเสริมการลงทุนใหม่ของ BOI



ดัชนีการลงทุนภาคเอกชน

	2554	2555	2555					2556
			ครึ่งปีแรก	ครึ่งปีหลัง	ไตรมาส 3	ไตรมาส 4	ธ.ค.	ม.ค.
ดัชนี	147.2	160.5	155.0	165.9	164.8	167.0	168.3	167.6 ^P
การเปลี่ยนแปลงจากช่วงเดียวกันของปีก่อน (ร้อยละ)	4.6	9.0	5.9	12.0	11.0	13.0	12.1	11.7 ^P
ที่มา: ธนาคารแห่งประเทศไทย สำนักงานภาคตะวันออกเฉียงเหนือ								

การลงทุนภาคเอกชน

	2554	2555	2555					2556
			ครึ่งปีแรก	ครึ่งปีหลัง	ไตรมาส 3	ไตรมาส 4	ธ.ค.	ม.ค.
พื้นที่รับอนุญาตก่อสร้าง ¹	3,187.4	3,391.8	1,572.7	1,819.2	940.1	879.1	263.7	248.9 ^p
ทุนจดทะเบียนธุรกิจตั้งใหม่ ²	10,300.1	12,979.1	6,077.2	6,901.9	3,358.2	3,543.7	821.0	2,003.6
มูลค่าการได้รับอนุมัติ BOI ²	32,490.9	69,964.1	41,914.9	28,049.2	14,918.2	13,131.0	8,755.0	2,736.5
เงินลงทุนในโรงงานอุตสาหกรรมที่ได้รับอนุญาตให้ประกอบกิจการ ²	69,868.2	38,883.9	12,975.8	25,908.1	5,155.5	20,752.5	14,979.6	2,043.4
การเปลี่ยนแปลงจากช่วงเดียวกันของปีก่อน (ร้อยละ)								
พื้นที่รับอนุญาตก่อสร้าง	35.3	6.4	13.8	0.7	13.1	-9.8	-6.1	33.6 ^p
ทุนจดทะเบียนธุรกิจตั้งใหม่	22.8	26.0	2.1	58.7	46.1	72.9	36.5	149.3
มูลค่าการได้รับอนุมัติ BOI	-52.1	115.3	135.9	90.6	586.8	4.7	393.2	-64.4
เงินลงทุนในโรงงานอุตสาหกรรมที่ได้รับอนุญาตให้ประกอบกิจการ	274.5	-44.3	-75.5	53.1	-34.2	128.2	392.6 ^r	-64.4
หมายเหตุ: 1 หมายถึง พันทรางเมตร 2 หมายถึง ล้านบาท ที่มา: สำนักงานเทศบาลนครและเทศบาลเมืองในภาคตะวันออกเฉียงเหนือ สำนักงานพัฒนาธุรกิจการค้าในภาคตะวันออกเฉียงเหนือ ศูนย์เศรษฐกิจการลงทุนภาคที่ 2 สำนักงานคณะกรรมการส่งเสริมการลงทุน กรมโรงงานอุตสาหกรรม								

2.7 ภาคการคลัง

ด้านรายได้

รายได้จากการจัดเก็บภาษีอากร ลดลงจากเดือนเดียวกันของปีก่อนร้อยละ 3.7 และลดลงต่อเนื่องจากเดือนก่อน ตามการลดลงของรายได้ภาษีสรรพสามิต ส่วนรายได้ภาษีสรรพากรและรายได้อากรขาเข้าเพิ่มขึ้น สำหรับรายละเอียดมีดังนี้

-รายได้ภาษีสรรพสามิต ลดลงจากเดือนเดียวกันของปีก่อนร้อยละ 21.6 จากภาษีเครื่องดื่มที่มีแอลกอฮอล์เนื่องจากโรงงานบางแห่งหยุดซ่อมบำรุงบางสายการผลิต

-รายได้ภาษีสรรพากร เพิ่มขึ้นจากเดือนเดียวกันของปีก่อนร้อยละ 15.3 โดย**ภาษีมูลค่าเพิ่ม** เพิ่มขึ้นจากกิจการจ้างขนส่ง กิจการผลิตแป้งมันสำปะหลัง และจากกิจการขายปลีกสินค้าอุปโภคบริโภค **ภาษีเงินได้บุคคลธรรมดา** เพิ่มขึ้นจากเงินค่าวิทยฐานะของข้าราชการครู

-รายได้อากรขาเข้า เพิ่มขึ้นจากเดือนเดียวกันของปีก่อนร้อยละ 42.0 ตามการจัดเก็บอากรขาเข้าจากการนำเข้าเสื้อผ้าสำเร็จรูปพร้อมอุปกรณ์ตกแต่งเป็นสำคัญ

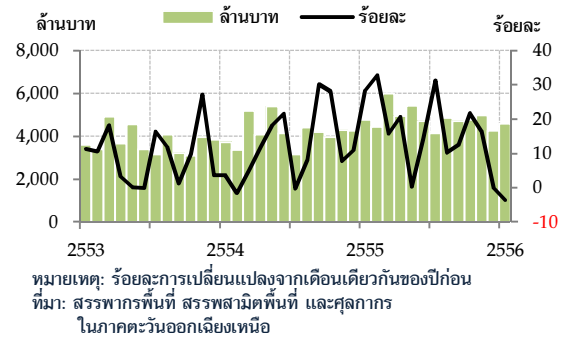
ด้านรายจ่าย

การเบิกจ่ายงบประมาณผ่านคลังจังหวัด เพิ่มขึ้นจากเดือนเดียวกันของปีก่อนร้อยละ 14.1 แม้จะชะลอลงจากเดือนก่อน แต่งบลงทุนยังเพิ่มขึ้นสูง

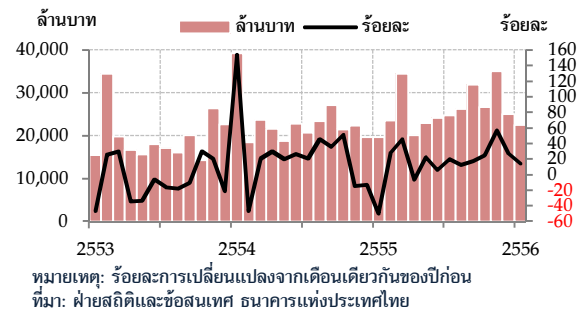
-รายจ่ายงบประจำ เพิ่มขึ้นจากเดือนเดียวกันของปีก่อนร้อยละ 2.5 จากหมวดเงินเดือนเป็นสำคัญ

-รายจ่ายงบลงทุน เพิ่มขึ้นจากเดือนเดียวกันของปีก่อนร้อยละ 72.3 ตามหมวดที่ดินและสิ่งก่อสร้างอาคาร

รายได้จากการจัดเก็บภาษีอากร



รายจ่ายงบประมาณ



รายได้จากการจัดเก็บภาษีอากรและรายจ่ายงบประมาณ

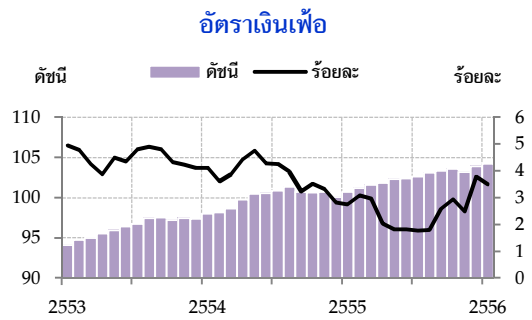
	2554	2555	2555					2556
			ครึ่งปีแรก	ครึ่งปีหลัง	ไตรมาส 3	ไตรมาส 4	ธ.ค.	ม.ค.
รายได้								
รวมทั้งสิ้น	50,120.3	57,887.3	30,296.7	27,729.0	13,720.9	14,008.1	4,256.1	4,601.3
: สรรพากร	29,024.6	33,676.6	18,145.4	15,669.5	8,315.6	7,353.9	2,267.4	2,562.7
: สรรพสามิต	20,864.7	23,977.9	12,057.1	11,920.9	5,334.3	6,586.5	1,966.5	1,927.6
: อากรขาเข้า	231.1	232.8	94.2	138.6	71.0	67.6	22.1	16.3
รายจ่าย								
รวมทั้งสิ้น	279,330.9	314,531.8	144,810.5	169,721.3	82,873.2	86,848.1	25,054.2	22,428.6
: ประจำ	196,521.7	246,856.8	120,310.7	126,546.0	59,573.2	66,972.8	16,913.1	16,799.1
: ลงทุน	82,809.2	67,675.1	24,499.8	43,175.3	23,300.0	19,875.4	8,141.1	5,629.5
การเปลี่ยนแปลงจากช่วงเดียวกันของปีก่อน (ร้อยละ)								
รายได้								
รวมทั้งสิ้น	11.6	15.5	17.1	15.2	16.7	13.8	-0.02	-3.7
: สรรพากร	14.6	16.0	17.4	15.4	13.7	10.6	8.2	15.3
: สรรพสามิต	7.7	14.9	16.9	15.0	21.6	10.1	-7.9	-21.6
: อากรขาเข้า	11.5	0.7	-13.7	13.7	15.6	11.7	-12.5	42.0
รายจ่าย								
รวมทั้งสิ้น	18.1	12.6	0.2	25.9	16.4	36.5	27.0 ^f	14.1
: ประจำ	11.9	25.6	25.9	25.4	12.8	39.2	7.0 ^f	2.5
: ลงทุน	35.9	-18.3	-49.9	27.2	26.6	28.0	107.7 ^f	72.3
ที่มา: รายได้จากสรรพากรพื้นที่ สรรพสามิตพื้นที่ ด้านศุลกากรในภาคตะวันออกเฉียงเหนือ ฝ่ายสถิติและข้อสนเทศ ธนาคารแห่งประเทศไทย								

เสถียรภาพเศรษฐกิจ

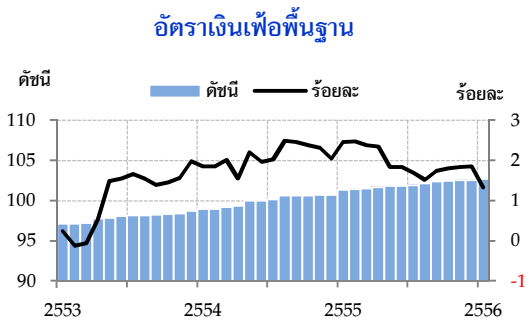
2.8 ระดับราคา

อัตราเงินเฟ้อทั่วไปอยู่ที่ร้อยละ 3.50 ชะลอลงจากเดือนก่อนตามราคาลินค้าในหมวดพาหนะ การขนส่งและการสื่อสารเป็นสำคัญ โดยเฉพาะราคาน้ำมันเชื้อเพลิงที่ชะลอเป็นร้อยละ 7.58 จากที่สูงขึ้นถึงร้อยละ 13.23 ในเดือนก่อน เป็นผลของการปรับลดอัตราเงินส่งเข้ากองทุนน้ำมันดีเซลจาก 1.50 บาทต่อลิตร เป็น 1.10 บาทโดยมีผลบังคับใช้ตั้งแต่วันที่ 9 มกราคม 2556

อัตราเงินเฟ้อพื้นฐานอยู่ที่ร้อยละ 1.32 ชะลอลงจากเดือนก่อนตามราคาอาหารสำเร็จรูปบริโภคในบ้านที่ชะลอลงและการหดตัวของอาหารสำเร็จรูปนอกบ้าน



หมายเหตุ: ร้อยละการเปลี่ยนแปลงจากเดือนเดียวกันของปีก่อน
ที่มา: สำนักดัชนีเศรษฐกิจการค้า กระทรวงพาณิชย์



หมายเหตุ: ร้อยละการเปลี่ยนแปลงจากเดือนเดียวกันของปีก่อน
ที่มา: สำนักดัชนีเศรษฐกิจการค้า กระทรวงพาณิชย์

ดัชนีราคาผู้บริโภค ปีฐาน 2554

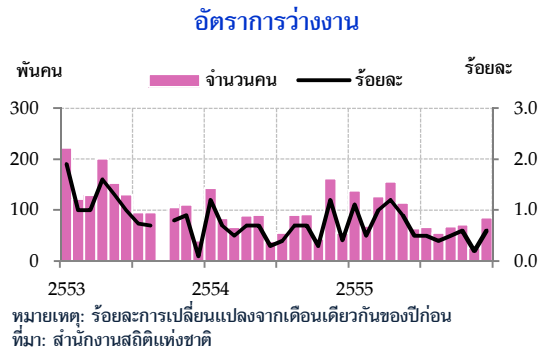
	2554	2555	2555					2556
			ครึ่งปีแรก	ครึ่งปีหลัง	ไตรมาส 3	ไตรมาส 4	ธ.ค.	ม.ค.
ดัชนีราคา								
- ดัชนีราคาผู้บริโภคทั่วไป	100.00	102.48	101.66	103.30	103.03	103.57	103.87	104.22
- ดัชนีราคาผู้บริโภคพื้นฐาน	100.00	101.98	101.61	102.34	102.16	102.53	102.58	102.71
การเปลี่ยนแปลงจากช่วงเดียวกันของปีก่อน (ร้อยละ)								
- ดัชนีราคาผู้บริโภคทั่วไป	3.84	2.48	2.41	2.55	2.05	3.06	3.77	3.50
- ดัชนีราคาผู้บริโภคพื้นฐาน	2.10	1.98	2.21	1.74	1.65	1.83	1.85	1.32
ที่มา: สำนักดัชนีเศรษฐกิจการค้า กระทรวงพาณิชย์								

2.9 การจ้างงาน

แรงงาน เดือนธันวาคม 2555 ประชากรอายุ 15 ปีขึ้นไปมี 18.4 ล้านคน เป็นกำลังแรงงาน 13.3 ล้านคน และผู้ไม่อยู่ในกำลังแรงงาน 5.1 ล้านคน

ผู้มีงานทำ จำนวน 13.2 ล้านคนลดลงจากเดือนเดียวกันของปีก่อนที่ร้อยละ 1.7 ตามการลดลงของผู้มีงานทำในภาคเกษตรกรรมแต่ผู้มีงานทำภาคนอกเกษตรกรรมเพิ่มขึ้นในภาคการค้า การก่อสร้างและการผลิต อย่างไรก็ตาม ผู้มีงานทำในภาคบริการลดลงโดยเฉพาะการศึกษา

อัตราการว่างงาน อยู่ที่ร้อยละ 0.6 เทียบกับเดือนเดียวกันของปีก่อนซึ่งอยู่ที่ร้อยละ 0.4



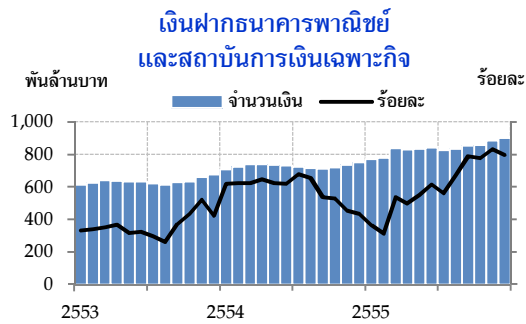
ภาวะการทำงานในภาคตะวันออกเฉียงเหนือ

	2554	2555	2555					
			ครึ่งปีแรก	ครึ่งปีหลัง	ไตรมาส 3	ไตรมาส 4	พ.ย.	ธ.ค.
ผู้มีงานทำ	12,609.3	12,799.9	12,351.6	13,248.1	13,278.4	13,217.8	13,647.9	13,165.5
ภาคเกษตรกรรม	6,502.1	6,919.4	6,090.6	7,748.3	7,861.0	7,635.5	8,491.4	7,553.8
ภาคนอกเกษตรกรรม	6,107.2	5,880.4	6,261.1	5,499.8	5,417.4	5,582.2	5,156.4	5,611.7
- การผลิต	1,107.1	1,067.6	1,152.9	982.4	1,007.0	957.7	802.2	1,031.9
- การก่อสร้าง	863.2	888.2	1,042.3	734.0	753.8	714.2	568.5	663.2
- การค้า	1,617.0	1,610.0	1,648.6	1,571.3	1,507.1	1,635.6	1,585.0	1,635.2
- การบริการ	2,510.5	2,298.1	2,397.6	2,198.7	2,144.7	2,252.7	2,193.3	2,260.5
- อื่น ๆ	9.4	16.5	19.7	13.4	4.8	22.0	7.4	20.9
ผู้ว่างงาน	90.2	85.8	110.4	60.8	62.4	59.1	26.3	84.8
อัตราการว่างงาน (ร้อยละ)	0.7	0.7	0.9	0.5	0.5	0.4	0.2	0.6
การเปลี่ยนแปลงจากช่วงเดียวกันของปีก่อน (ร้อยละ)								
ผู้มีงานทำ	1.6	1.5	2.0	1.0	-47.3	-48.3	4.6	-1.7
ภาคเกษตรกรรม	6.2	6.4	8.2	5.0	4.4	5.7	15.2	-9.6
ภาคนอกเกษตรกรรม	4.7	-3.7	-3.4	-4.1	-5.4	-2.9	-9.1	11.3
- การผลิต	-1.3	-3.6	-4.1	-3.0	0.4	-6.3	9.4	13.1
- การก่อสร้าง	10.9	2.9	-1.8	10.4	9.5	11.5	-4.5	30.6
- การค้า	-2.4	-0.4	-0.5	-0.3	-3.4	2.7	-8.2	23.6
- การบริการ	10.8	-8.5	-5.8	-11.2	-13.1	-9.3	-16.2	-1.4
- อื่น ๆ	13.3	76.6	49.2	139.2	13.3	214.5	157.7	345.5
ผู้ว่างงาน	-29.9	-4.9	21.5	-32.1	-25.9	-37.6	-83.8	52.1
หมายเหตุ: ^{1/} ประกอบด้วย 1) ไฟฟ้า ก๊าซ ไอน้ำ และระบบปรับอากาศ 2) การจัดทำ การจัดการ และการบำบัดน้ำเสีย ของเสีย และสิ่งปฏิกูล 3) การขนส่ง และสถานที่เก็บสินค้า 4) กิจกรรมโรงแรม และการบริการด้านอาหาร 5) ข้อมูลข่าวสารและการสื่อสาร 6) กิจกรรมทางการเงินและการประกันภัย 7) กิจกรรมอสังหาริมทรัพย์ 8) กิจกรรมทางวิชาชีพ วิทยาศาสตร์ และเทคนิค 9) กิจกรรมการบริหารและการบริการสนับสนุน 10) การบริหารราชการ การป้องกันประเทศ และการประกันสังคมภาคบังคับ 11) การศึกษา 12) กิจกรรมด้านสุขภาพและงานสังคมสงเคราะห์ 13) ศิลปะ ความบันเทิง และนันทนาการ 14) กิจกรรมบริการด้านอื่น ๆ 15) กิจกรรมการจ้างงานในครัวเรือนส่วนบุคคล กิจกรรมการผลิตสินค้าและบริการที่ทำขึ้นเองเพื่อใช้ในครัวเรือน								
^{2/} ประกอบด้วย 1) การทำเหมืองแร่และเหมืองหิน 2) กิจกรรมขององค์การระหว่างประเทศ 3) ไม่ทราบ								
ที่มา: สำนักงานสถิติแห่งชาติ								

ภาคการเงิน

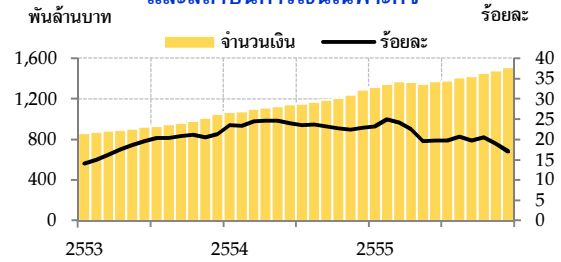
ณ สิ้นเดือนธันวาคม 2555 สถาบันการเงินมีเงินฝากคงค้าง 902.0 พันล้านบาท เพิ่มขึ้นจากเดือนเดียวกันของปีก่อนร้อยละ 19.9 แต่ชะลอลงจากเดือนพฤศจิกายน

สินเชื่อคงค้าง 1,512.7 พันล้านบาท เพิ่มขึ้นจากเดือนเดียวกันของปีก่อนร้อยละ 17.0 ชะลอลงจากเดือนพฤศจิกายน ตามสินเชื่อสถาบันการเงินเฉพาะกิจเป็นสำคัญ สำหรับอัตราส่วนสินเชื่อต่อเงินฝากอยู่ที่ร้อยละ 167.7 สูงขึ้นเมื่อเทียบกับเดือนพฤศจิกายนที่ร้อยละ 165.5



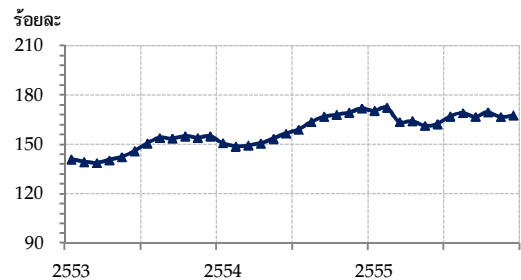
หมายเหตุ: ร้อยละการเปลี่ยนแปลงจากเดือนเดียวกันของปีก่อน
ที่มา: ธนาคารแห่งประเทศไทย ธนาคารออมสิน ธนาคารอาคารสงเคราะห์ และธนาคารเพื่อการเกษตรและสหกรณ์การเกษตร

สินเชื่อธนาคารพาณิชย์และสถาบันการเงินเฉพาะกิจ



หมายเหตุ: ร้อยละการเปลี่ยนแปลงจากเดือนเดียวกันของปีก่อน
ที่มา: ธนาคารแห่งประเทศไทย ธนาคารออมสิน ธนาคารอาคารสงเคราะห์ ธนาคารเพื่อการเกษตรและสหกรณ์การเกษตร และธนาคารพัฒนาวิสาหกิจขนาดกลางและขนาดย่อมแห่งประเทศไทย

อัตราส่วนสินเชื่อต่อเงินฝาก



หมายเหตุ: ร้อยละการเปลี่ยนแปลงจากเดือนเดียวกันของปีก่อน
ที่มา: ธนาคารแห่งประเทศไทย ธนาคารออมสิน ธนาคารอาคารสงเคราะห์ ธนาคารเพื่อการเกษตรและสหกรณ์การเกษตร และธนาคารพัฒนาวิสาหกิจขนาดกลางและขนาดย่อมแห่งประเทศไทย

เงินฝากและสินเชื่อคงค้างธนาคารพาณิชย์และสถาบันการเงินเฉพาะกิจ

	2554	2555	2555					
			ครึ่งปีแรก	ครึ่งปีหลัง	ไตรมาส 3	ไตรมาส 4	พ.ย. ^P	ธ.ค. ^P
จำนวนเงิน (พันล้านบาท)								
เงินฝากคงค้าง	758.2	902.0	843.3	902.0	853.6	902.0	886.7	902.0
สินเชื่อคงค้าง	1,292.8	1,512.7	1,370.2	1,512.7	1,417.3	1,512.7	1,478.6	1,512.7
อัตราส่วนสินเชื่อต่อเงินฝาก	170.5	167.7	162.5	167.7	166.0	167.7	165.5	167.7
การเปลี่ยนแปลงจากช่วงเดียวกันของปีก่อน (ร้อยละ)								
เงินฝากคงค้าง	9.6	19.9	17.4	19.9	19.7	19.9	20.8	19.9
สินเชื่อคงค้าง	16.3	17.0	16.7	17.0	20.6	17.0	18.9	17.0

ที่มา: รวบรวมโดยธนาคารแห่งประเทศไทย สำนักงานภาคตะวันออกเฉียงเหนือ

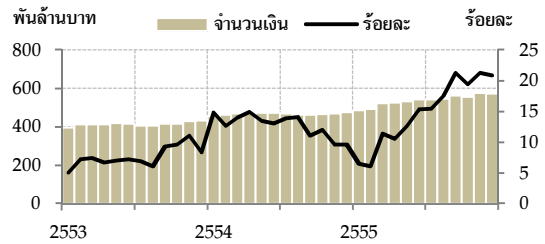
2.10 ธนาคารพาณิชย์

ณ สิ้นเดือนธันวาคม 2555 เงินฝากคงค้างเพิ่มขึ้นจากเดือนเดียวกันของปีก่อน แต่ชะลตัวจากเดือนพฤศจิกายน ขณะที่สินเชื่อคงค้างเพิ่มขึ้นจากเดือนเดียวกันของปีก่อน และขยายตัวจากเดือนพฤศจิกายน

ธนาคารพาณิชย์ มีจำนวนสาขา 784 แห่ง เพิ่มขึ้นจากเดือนพฤศจิกายน 8 แห่ง โดยมีเงินฝากคงค้าง 572.9 พันล้านบาท เพิ่มขึ้นจากเดือนเดียวกันของปีก่อนร้อยละ 20.8 แต่ชะลจากเดือนพฤศจิกายน ตามการชะลตัวของเงินฝากทุกประเภท โดยเฉพาะเงินฝากออมทรัพย์

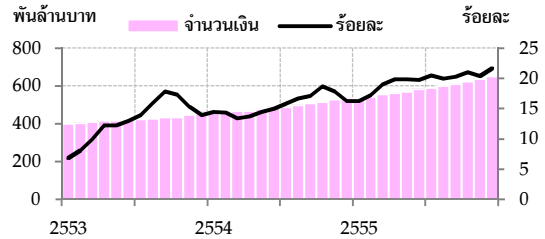
สินเชื่อคงค้าง 651.0 พันล้านบาท เพิ่มขึ้นจากเดือนเดียวกันของปีก่อนร้อยละ 21.7 และขยายตัวจากเดือนพฤศจิกายน ตามสินเชื่อเช่าซื้อรถยนต์ และคำสั่งค้าปลีก สำหรับอัตราส่วนสินเชื่อต่อเงินฝากอยู่ที่ร้อยละ 113.6 สูงขึ้นจากเดือนก่อนที่ร้อยละ 110.6

เงินฝากธนาคารพาณิชย์



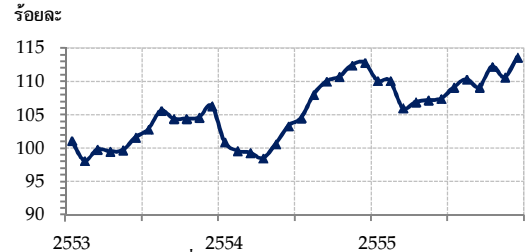
หมายเหตุ: ร้อยละการเปลี่ยนแปลงจากเดือนเดียวกันของปีก่อน
ที่มา: ธนาคารแห่งประเทศไทย สำนักงานภาคตะวันออกเฉียงเหนือ

สินเชื่อธนาคารพาณิชย์



หมายเหตุ: ร้อยละการเปลี่ยนแปลงจากเดือนเดียวกันของปีก่อน
ที่มา: ธนาคารแห่งประเทศไทย สำนักงานภาคตะวันออกเฉียงเหนือ

อัตราส่วนสินเชื่อต่อเงินฝาก



หมายเหตุ: ร้อยละการเปลี่ยนแปลงจากเดือนเดียวกันของปีก่อน
ที่มา: ธนาคารแห่งประเทศไทย สำนักงานภาคตะวันออกเฉียงเหนือ

เงินฝากและสินเชื่อคงค้างธนาคารพาณิชย์

	2554	2555	2555					
			ครึ่งปีแรก	ครึ่งปีหลัง	ไตรมาส 3	ไตรมาส 4	พ.ย.	ธ.ค.
จำนวนสาขานาครพาณิชย์	742	784	758	784	770	784	776	784
จำนวนเงิน (พันล้านบาท)								
เงินฝากคงค้าง	474.2	572.9	543.0	572.9	560.2	572.9	575.3	572.9
สินเชื่อคงค้าง	534.8	651.0	583.1	651.0	610.9	651.0	636.2	651.0
อัตราส่วนสินเชื่อต่อเงินฝาก	112.8	113.6	107.4	113.6	109.1	113.6	110.6	113.6
การเปลี่ยนแปลงจากช่วงเดียวกันของปีก่อน (ร้อยละ)								
เงินฝากคงค้าง	9.6	20.8	15.3	20.8	21.3	20.8	22.5	20.8
สินเชื่อคงค้าง	16.3	21.7	19.8	21.7	21.7	21.7	20.4	21.7

ที่มา: รวบรวมโดยธนาคารแห่งประเทศไทย สำนักงานภาคตะวันออกเฉียงเหนือ

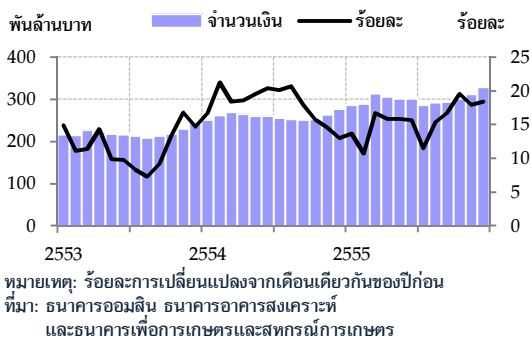
2.11 สถาบันการเงินเฉพาะกิจ

ณ สิ้นเดือนธันวาคม 2555 เงินฝากคงค้างเพิ่มขึ้นจากเดือนเดียวกันของปีก่อน และขยายตัวจากเดือนพฤศจิกายน ขณะที่สินเชื่อคงค้างเพิ่มขึ้นจากเดือนเดียวกันของปีก่อน แต่ชะลอลงจากเดือนพฤศจิกายน

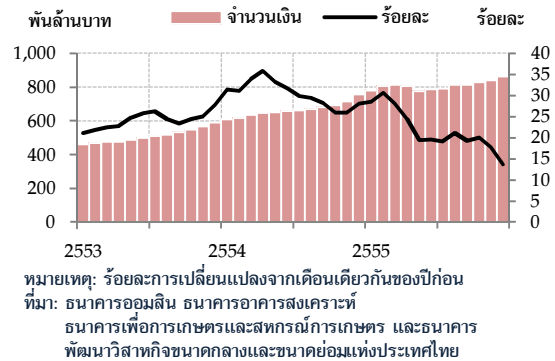
สถาบันการเงินเฉพาะกิจมีเงินฝากคงค้าง 329.1 พันล้านบาท เพิ่มขึ้นจากเดือนเดียวกันของปีก่อนร้อยละ 18.4 และขยายตัวจากเดือนพฤศจิกายน

สินเชื่อคงค้าง 861.7 พันล้านบาท เพิ่มขึ้นจากเดือนเดียวกันของปีก่อนร้อยละ 13.7 แต่ชะลอลงจากเดือนพฤศจิกายนตามสินเชื่อธนาคารเพื่อการเกษตรและสหกรณ์การเกษตร และธนาคารออมสิน สำหรับอัตราส่วนสินเชื่อต่อเงินฝากอยู่ที่ร้อยละ 261.9 ลดลงเมื่อเทียบกับเดือนพฤศจิกายนที่ร้อยละ 266.9

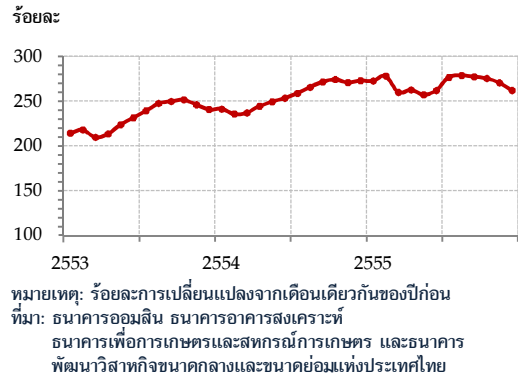
เงินฝากสถาบันการเงินเฉพาะกิจ



สินเชื่อสถาบันการเงินเฉพาะกิจ



อัตราส่วนสินเชื่อต่อเงินฝาก



เงินฝากและสินเชื่อคงค้างสถาบันการเงินเฉพาะกิจ

	2554	2555	2555					
			ครึ่งปีแรก	ครึ่งปีหลัง	ไตรมาส 3	ไตรมาส 4	พ.ย.	ธ.ค.
จำนวนเงิน (พันล้านบาท)								
เงินฝากคงค้าง	284.0	329.1	300.3	329.1	293.4	329.1	311.4	329.1
สินเชื่อคงค้าง	758.0	861.7	787.1	861.7	806.4	861.7	831.0	861.7
อัตราส่วนสินเชื่อต่อเงินฝาก	272.8	261.9 ^F	256.9	261.9 ^F	274.8	261.9 ^F	266.9	261.9 ^F
การเปลี่ยนแปลงจากช่วงเดียวกันของปีก่อน (ร้อยละ)								
เงินฝากคงค้าง	15.6	18.4 ^E	15.7	18.4 ^E	16.8	18.4 ^E	17.9	18.4 ^E
สินเชื่อคงค้าง	28.1	13.7 ^F	19.6	13.7 ^F	18.3	13.7 ^F	16.2 ^P	13.7 ^F

ที่มา: รวบรวมโดยธนาคารแห่งประเทศไทย สำนักงานภาคตะวันออกเฉียงเหนือ

คำอธิบาย

การแสดงอักษรกำกับข้อมูลของปีอ้างอิงในรายงาน ดังนี้

r (Revised data) หมายถึง มีการปรับปรุงข้อมูล

n.a. (Not available data) หมายถึง ยังไม่มีข้อมูล

E (Estimated data) หมายถึง ข้อมูลประมาณการ

P (Preliminary data) หมายถึง ข้อมูลเบื้องต้น

เพื่อความเป็นอยู่ที่ดี
อย่างยั่งยืนของไทย



ธนาคารแห่งประเทศไทย สำนักงานภาคตะวันออกเฉียงเหนือ
393 ถนนศรีจันทร์ อำเภอเมือง จังหวัดขอนแก่น 40000
0 4323 8740, 0 4333 3000 www.bot.or.th