



ธนาคารแห่งประเทศไทย

รายงานเศรษฐกิจและการเงิน เดือนเมษายน 2556



ส่วนเศรษฐกิจภาค
สำนักงานภาคตะวันออกเฉียงเหนือ
พฤษภาคม 2556

สารบัญ

ส่วนที่ 1	บทสรุป	1
ส่วนที่ 2	ภาวะเศรษฐกิจภาคตะวันออกเฉียงเหนือ	
	ด้านอุปทาน	
	2.1 ภาคเกษตรกรรม	2
	2.2 ภาคอุตสาหกรรม	5
	2.3 ภาคบริการ	6
	2.4 ภาคการค้า	7
	ด้านอุปสงค์	
	2.5 การอุปโภคบริโภคภาคเอกชน	9
	2.6 การลงทุนภาคเอกชน	11
	2.7 ภาคการคลัง	13
	เสถียรภาพ	
	2.8 ระดับราคา	15
	2.9 การจ้างงาน	16
	ภาวะการเงิน	
	2.10 ธนาคารพาณิชย์	18
	2.11 สถาบันการเงินเฉพาะกิจ	19

รายงานเศรษฐกิจและการเงิน เดือนเมษายน 2556

ส่วนที่ 1 สรุปภาวะเศรษฐกิจภาคตะวันออกเฉียงเหนือ

ภาวะเศรษฐกิจภาคตะวันออกเฉียงเหนือ เดือนเมษายน 2556 ชะลอตัวจากเดือนก่อนเล็กน้อย ตามการอุปโภคบริโภคภาคเอกชน เนื่องจากรายได้ภาคเกษตรชะลอลง แต่ยังคงได้รับแรงสนับสนุนจากสินเชื่อด้านการบริโภคของสถาบันการเงินและ

รายจ่ายงบประมาณประจำของภาครัฐบาลที่ขยายตัวค่อนข้างสูงขณะที่การลงทุนภาคเอกชนชะลอลงจากเดือนก่อน แต่ยังคงอยู่ในเกณฑ์ดีโดยเฉพาะภาคการก่อสร้าง สำหรับอัตราเงินเฟ้อทั่วไปอยู่ที่ร้อยละ 2.92 ทรงตัวจากเดือนก่อน

การเปลี่ยนแปลงจากช่วงเดียวกันของปีก่อน (ร้อยละ)	2554	2555	2555			2556		
			ครึ่งปีแรก	ครึ่งปีหลัง	ไตรมาส 4	ไตรมาส 1	มี.ค.	เม.ย.
ดัชนีมูลค่าผลผลิตพืชสำคัญ	30.0	2.1	3.1	1.1	-2.2	0.07	1.9	1.4
ดัชนีผลผลิตอุตสาหกรรม	16.1	9.5	8.7	10.6	9.8	0.5	3.7	0.7
ดัชนีการค้า	7.2	15.1	7.8	23.2	28.1	19.3	9.1	10.2 ^P
อัตราการเข้าพักโรงแรม (ร้อยละ)	46.4	48.8	49.5	48.2	47.2	49.0	51.5	45.2
ดัชนีการอุปโภคบริโภคภาคเอกชน	2.2	3.1	2.2	4.0	3.5	4.2 ^P	3.0	2.8 ^P
ดัชนีการลงทุนภาคเอกชน	4.6	9.0	5.9	12.0	13.0	9.9	9.2	8.8
รายจ่ายภาครัฐ	18.1	12.6	0.2	25.9	36.5	-11.0	-27.8	49.0
อัตราเงินเฟ้อทั่วไป	3.84	2.48	2.41	2.55	3.06	3.23	2.91	2.92
อัตราการว่างงาน	0.7	0.7	0.9	0.5	0.4	0.9	0.8	n.a.
เงินฝากสถาบันการเงิน	9.6	19.9	17.4	19.9	19.9	12.0	12.0	n.a.
สินเชื่อสถาบันการเงิน	16.3	17.0	16.7	17.0	17.0	16.7	16.7	n.a.
สินเชื่อต่อเงินฝาก (ร้อยละ)	170.5	167.7	162.5	167.7	167.7	170.5	170.5	n.a.

ที่มา: รวบรวมโดยธนาคารแห่งประเทศไทย สำนักงานภาคตะวันออกเฉียงเหนือ

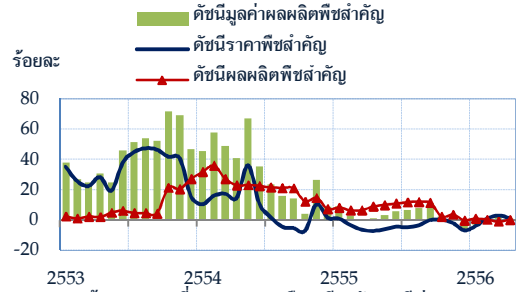
ส่วนที่ 2 ภาวะเศรษฐกิจภาคตะวันออกเฉียงเหนือ

ด้านอุปทาน

2.1 ภาคเกษตรกรรม

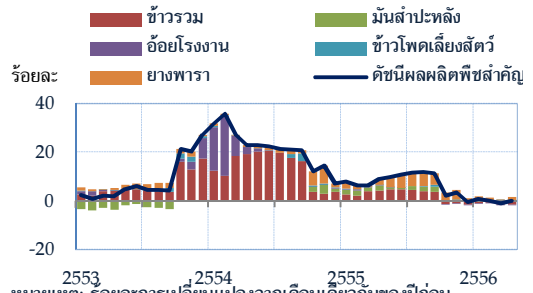
ดัชนีมูลค่าผลผลิตพืชสำคัญ เพิ่มขึ้นจากเดือนเดียวกันของปีก่อนร้อยละ 1.4 แต่ชะลอตัวจากเดือนก่อนที่เพิ่มขึ้นร้อยละ 1.9 ตามผลของราคา ขณะที่ผลผลิตเพิ่มขึ้น โดย**ดัชนีราคาพืชสำคัญ** เพิ่มขึ้นจากเดือนเดียวกันของปีก่อนร้อยละ 1.3 แต่ชะลอตัวจากเดือนก่อนตามการหดตัวของราคา ยางพาราและอ้อยโรงงาน ประกอบกับราคาข้าวเปลือกหอมมะลิที่ชะลอลงตามความต้องการของตลาดต่างประเทศ ขณะที่ราคามันสำปะหลังเพิ่มขึ้นตามความต้องการของจีนที่ยังมีต่อเนื่อง สำหรับ**ดัชนีผลผลิตพืชสำคัญ** เพิ่มขึ้นจากเดือนเดียวกันของปีก่อนร้อยละ 0.1 จากที่หดตัวในเดือนก่อนเนื่องจากผลผลิตยางพาราและมันสำปะหลังเพิ่มขึ้น ในขณะที่ข้าวและอ้อยโรงงานผลผลิตลดลงเพราะประสบภัยแล้ง

ดัชนีราคา ผลผลิต และมูลค่าผลผลิตพืชสำคัญ



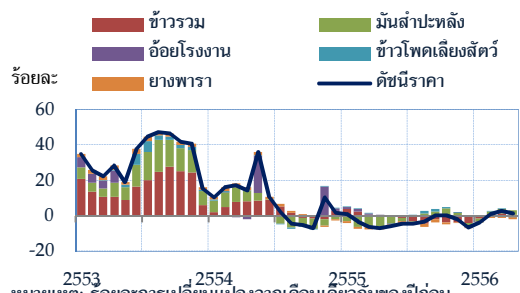
หมายเหตุ: ร้อยละการเปลี่ยนแปลงจากเดือนเดียวกันของปีก่อน
ที่มา: สำนักงานเศรษฐกิจการเกษตร

องค์ประกอบของดัชนีผลผลิตพืชสำคัญ



หมายเหตุ: ร้อยละการเปลี่ยนแปลงจากเดือนเดียวกันของปีก่อน
ที่มา: สำนักงานเศรษฐกิจการเกษตร

องค์ประกอบของดัชนีราคาพืชสำคัญ



หมายเหตุ: ร้อยละการเปลี่ยนแปลงจากเดือนเดียวกันของปีก่อน
ที่มา: สำนักงานเศรษฐกิจการเกษตร

ดัชนีราคา ดัชนีผลผลิต และดัชนีมูลค่าผลผลิตพืชสำคัญ

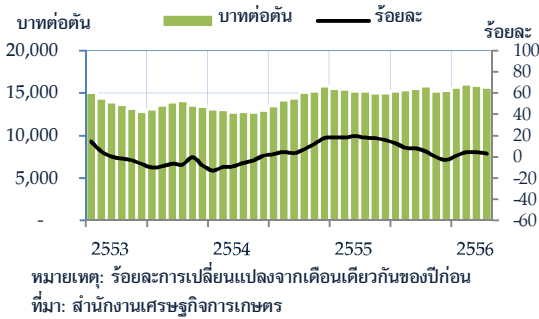
การเปลี่ยนแปลงจากช่วงเดียวกันของปีก่อน (ร้อยละ)	2554	2555	2555			2556		
			ครึ่งปีแรก	ครึ่งปีหลัง	ไตรมาส 4	ไตรมาส 1	มี.ค.	เม.ย.
ดัชนีมูลค่าผลผลิตพืชสำคัญ	30.0	2.1	3.1	1.1	-2.2	0.07	1.9	1.4
ดัชนีผลผลิตพืชสำคัญ	20.2	6.0	7.8	4.0	0.8	-0.01	-1.0	0.1
ดัชนีราคาพืชสำคัญ	8.1	-3.6	-4.4	-2.8	-3.0	0.08	3.0	1.3

ที่มา: สำนักงานเศรษฐกิจการเกษตร

ความเคลื่อนไหวของราคาสินค้าเกษตรสำคัญ มีดังนี้

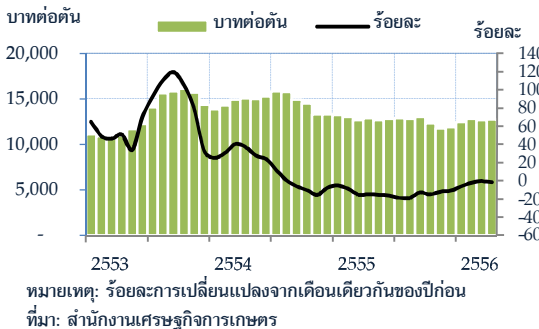
ข้าว ราคาข้าวเปลือกหอมมะลิ เฉลี่ยตันละ 15,643.22 บาท เพิ่มขึ้นจากเดือนเดียวกันของปีก่อน ร้อยละ 3.0 แต่ชะลอลงจากเดือนก่อนตามความต้องการจากต่างประเทศที่ชะลอลงจากปัจจัยด้านต่างประเทศเป็นสำคัญ เนื่องจากราคาส่งออกข้าวไทยสูงกว่าคู่แข่ง โดยสูงกว่าเวียดนามถึงตันละ 184 ดอลลาร์ สรอ. และสูงกว่าอินเดียถึงตันละ 119 ดอลลาร์ สรอ.

ราคาข้าวเปลือกหอมมะลิ



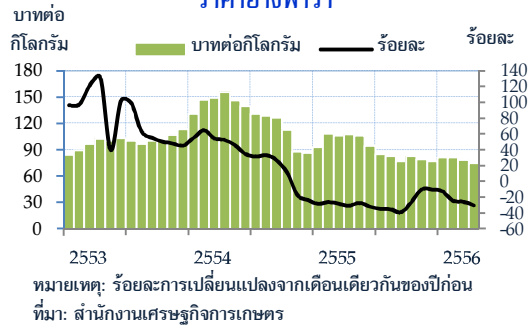
ส่วนราคาข้าวเปลือกเหนียว(เมล็ดยาว) เฉลี่ยตันละ 12,720.02 บาท ลดลงจากเดือนเดียวกันของปีก่อนร้อยละ 1.3 และหดตัวมากขึ้นจากเดือนก่อน ส่วนหนึ่งจากคำสั่งซื้อของต่างประเทศลดลงเพราะราคาสูงกว่าคู่แข่ง แม้ว่าผลผลิตจะน้อยกว่าภัยแล้ง

ราคาข้าวเปลือกเหนียวเมล็ดยาว



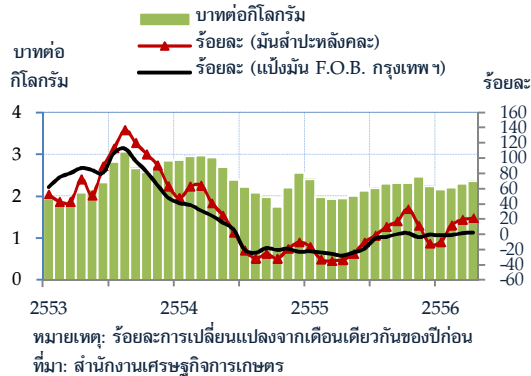
ยางพารา ราคายางแผ่นดิบชั้น 3 เฉลี่ย กิโลกรัมละ 74.65 บาท ลดลงจากเดือนเดียวกันของปีก่อนร้อยละ 30.6 และลดลงต่อเนื่องจากเดือนก่อนเนื่องจากผลผลิตยางพาราส่วนเกินของโลกมีปริมาณมาก ประกอบกับเงินและญี่ปุ่นซึ่งเป็นคู่ค้าหลักยังมีสต็อกอยู่ในระดับสูง

ราคายางพารา

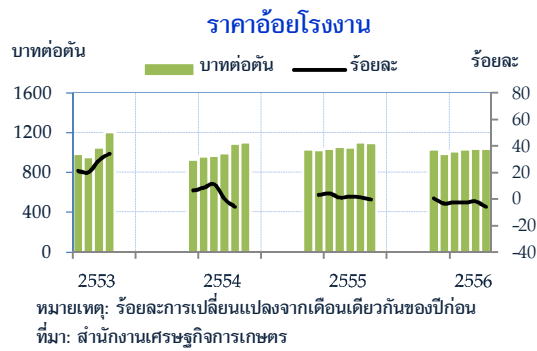


มันสำปะหลัง ราคารับซื้อหัวมันสดคละ เฉลี่ยกิโลกรัมละ 2.36 บาท เพิ่มขึ้นจากเดือนเดียวกันของปีก่อนร้อยละ 21.3 และขยายตัวจากเดือนก่อนตามการใช้เป็นวัตถุดิบของอุตสาหกรรมที่เกี่ยวข้อง และความกังวลเรื่องผลผลิตซึ่งคาดว่าจะลดลงกว่าที่คาดไว้จากภัยแล้ง

ราคามันสำปะหลัง



อ้อยโรงงาน ราคาอ้อยโรงงานเฉลี่ยตันละ 1,041.22 บาท ลดลงจากเดือนเดียวกันของปีก่อน ร้อยละ 5.8 และลดลงต่อเนื่องจากเดือนก่อนตามแนวโน้มราคาน้ำตาลโลกที่ปรับลดลงจากปริมาณน้ำตาลโลกส่วนเกินที่เพิ่มขึ้น โดยมีค่าความหวานเฉลี่ย 12.57 ซี.ซี.เอส. (ปีก่อนเฉลี่ย 12.56 ซี.ซี.เอส.)



ข้าวโพดเลี้ยงสัตว์ ราคาราคาเฉลี่ยกิโลกรัมละ 8.43 บาท ลดลงจากเดือนเดียวกันของปีก่อน ร้อยละ 0.6 จากที่ขยายตัวในเดือนก่อนเนื่องจากผลผลิตเฉลี่ยต่อไร่เพิ่มขึ้น แม้ว่าพื้นที่เพาะปลูกลดลง

ราคาสินค้าเกษตรกรรมที่เกษตรกรขายได้

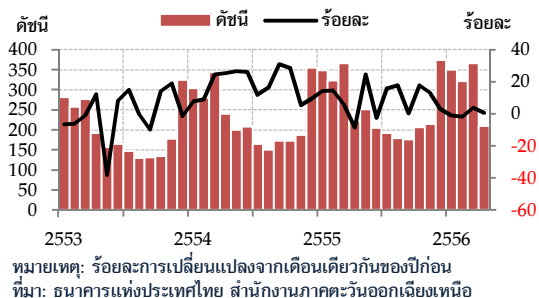
	2554	2555	2555			2556		
			ครึ่งปีแรก	ครึ่งปีหลัง	ไตรมาส 4	ไตรมาส 1	มี.ค.	เม.ย.
ราคา								
ข้าวเปลือกหอมมะลิ*	13,790.30	15,317.95	15,225.05	15,410.84	15,446.00	15,877.70	15,861.81	15,643.22
ข้าวเปลือกเหนียวเมล็ดยาว*	14,671.90	12,676.49	12,892.25	12,460.73	12,011.26	12,643.18	12,684.19	12,720.02
มันสำปะหลัง **	2.47	2.19	2.07	2.31	2.34	2.22	2.30	2.36
มันเส้น **	4.50	4.23	4.36	4.10	4.12	4.75	4.71	4.72
อ้อยโรงงาน *	1,025.50	1,055.27	1,071.95	1,013.57	1,013.57	1,027.74	1,037.03	1,041.22
ข้าวโพดเลี้ยงสัตว์ **	8.12	8.89	8.43	9.36	8.84	8.70	8.78	8.43
ยางพาราแผ่นดิบ ชั้น 3 **	128.5	91.6	102.6	80.5	79.5	80.36	78.68	74.65
การเปลี่ยนแปลงจากช่วงเดียวกันของปีก่อน (ร้อยละ)								
ข้าวเปลือกหอมมะลิ	0.5	11.1	18.1	4.9	0.6	3.2	4.4	3.0
ข้าวเปลือกเหนียวเมล็ดยาว	10.5	-13.6	-12.6	-14.6	-12.3	-2.7	-0.2	-1.3
มันสำปะหลัง	2.7	-11.4	-26.2	8.0	7.9	5.7	19.2	21.3
มันเส้น	8.2	-6.1	-10.0	-1.5	-4.1	4.6	17.4	16.2
อ้อยโรงงาน	0.2	2.9	4.6	-1.4	-1.5	-2.3	-1.8	-5.8
ข้าวโพดเลี้ยงสัตว์	2.0	9.5	0.0	19.7	9.2	1.5	6.5	-0.6
ยางพาราแผ่นดิบ ชั้น 3	29.1	-28.7	-29.1	-28.2	-16.9	-21.6	-25.9	-30.6
ที่มา: สำนักงานเศรษฐกิจการเกษตร								
หมายเหตุ: * หมายถึง บาทต่อดัน ** หมายถึง บาทต่อกิโลกรัม								

2.2 ภาคอุตสาหกรรม

ดัชนีผลผลิตอุตสาหกรรมเพิ่มขึ้นจากเดือนเดียวกันของปีก่อนร้อยละ 0.7 แต่ชะลอตัวจากเดือนก่อน เป็นผลจากอุตสาหกรรมเครื่องคัมที่มีแอลกอฮอล์มีการผลิตลดลง เนื่องจากโรงงานมีการปิดซ่อมบำรุงบางสายการผลิต และอุตสาหกรรมชิ้นส่วนอิเล็กทรอนิกส์ลดลง เนื่องจากการเร่งผลิตในช่วงก่อนหน้า

อย่างไรก็ตาม อุตสาหกรรมน้ำตาลมีการผลิตเพิ่มขึ้นร้อยละ 0.2 ส่วนใหญ่เป็นการผลิตน้ำตาลทรายขาว และอุตสาหกรรมมันสำปะหลังขยายตัวต่อเนื่อง จากความต้องการของตลาดต่างประเทศ โดยเฉพาะประเทศจีนที่มีความต้องการมันเส้นเพื่อไปใช้เป็นวัตถุดิบในการผลิตอุตสาหกรรมที่เกี่ยวข้องเพิ่มขึ้น

ดัชนีผลผลิตอุตสาหกรรม



ดัชนีผลผลิตอุตสาหกรรม

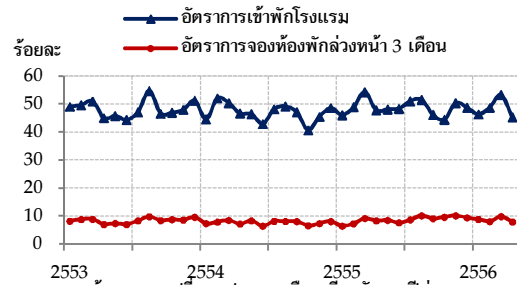
	2554	2555	2555			2556		
			ครึ่งปีแรก	ครึ่งปีหลัง	ไตรมาส 4	ไตรมาส 1	มี.ค.	เม.ย.
ดัชนี	221.1	242.1	273.3	210.8	248.4	332.8	366.8	210.1
การเปลี่ยนแปลงจากช่วงเดียวกันของปีก่อน (ร้อยละ)	16.1	9.5	8.7	10.6	9.8	0.5	3.7	0.7
ที่มา: ธนาคารแห่งประเทศไทย								

2.3 ภาคบริการ

อัตราการเข้าพักโรงแรมอยู่ที่ร้อยละ 45.2 ต่ำกว่าเดือนเดียวกันของปีก่อนที่มีอัตราการเข้าพักโรงแรมอยู่ที่ร้อยละ 48.6

สำหรับราคาห้องพักเฉลี่ยอยู่ที่คืนละ 856.9 บาท เพิ่มขึ้นจากเดือนเดียวกันของปีก่อนร้อยละ 5.5 แต่ชะลอลงจากเดือนก่อนร้อยละ 3.3

เครื่องชี้การท่องเที่ยว



หมายเหตุ: ร้อยละการเปลี่ยนแปลงจากเดือนเดียวกันของปีก่อน
ที่มา: ธนาคารแห่งประเทศไทย สำนักงานภาคตะวันออกเฉียงเหนือ

เครื่องชี้การท่องเที่ยว

การเปลี่ยนแปลงจากช่วงเดียวกันของปีก่อน (ร้อยละ)	2554	2555	2555			2556		
			ครึ่งปีแรก	ครึ่งปีหลัง	ไตรมาส 4	ไตรมาส 1	มี.ค.	เม.ย.
อัตราการเข้าพักโรงแรม	46.4	48.8	49.5	48.2	47.2	49.0	51.5	45.2
อัตราการจองห้องพักล่วงหน้า 3 เดือน	7.1	8.3	8.1	9.2	9.3	9.0	10.0	8.6
ค่าห้องพักเฉลี่ยที่ขายได้จริง*	766.2	846.8	827.9	865.8	894.2	909.3	885.9	856.9
สัดส่วนรายได้จากการจัดประชุม/สัมมนา	33.5	31.7	31.5	32.1	30.2	29.7	32.0	25.5
สัดส่วนนักท่องเที่ยวต่างประเทศ	12.4	14.2	15.2	13.2	13.8	15.9	16.3	15.1

หมายเหตุ: * หมายถึง บาทต่อห้อง
ที่มา: จากการสำรวจของธนาคารแห่งประเทศไทย

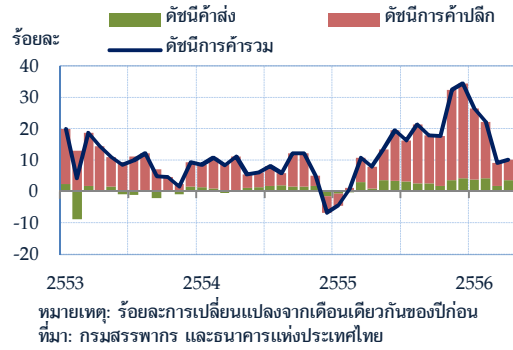
2.4 ภาคการค้า

ดัชนีการค้า เพิ่มขึ้นจากเดือนเดียวกันของปีก่อนร้อยละ 10.2 และขยายตัวจากเดือนก่อนเล็กน้อย เป็นผลจากการค้าส่งที่ขยายตัว ขณะที่การค้าปลีกยังคงชะลอลง ร้อยละเอ็ดมีดังนี้

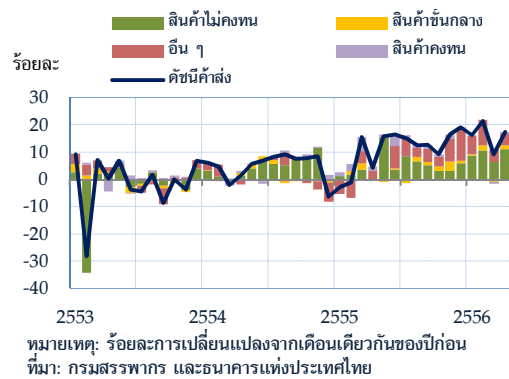
ดัชนีการค้าส่ง เพิ่มขึ้นจากเดือนเดียวกันของปีก่อนร้อยละ 17.4 และขยายตัวจากเดือนก่อน โดยการค้าส่งในหมวดสินค้าไม่คงทนเพิ่มขึ้นร้อยละ 22.0 และเร่งตัวจากเดือนก่อน ตามการค้าส่งเบียร์ สุรา ไวน์ และยาสูบ และการค้าส่งสินค้าชั้นกลางขยายตัวจากการค้าในหมวดวัสดุก่อสร้างเครื่องจักรและอุปกรณ์

สำหรับ **ดัชนีการค้าปลีก** เพิ่มขึ้นจากเดือนเดียวกันของปีก่อนร้อยละ 8.4 แต่ชะลอลงจากเดือนก่อน โดยการค้าปลีกในหมวดยานยนต์เพิ่มขึ้นร้อยละ 10.5 แต่ชะลอลงต่อเนื่องจากเดือนก่อน ส่วนหนึ่งจากผลกระทบที่มีต่อเนื่องจากการเร่งซื้อรถยนต์ในโครงการรถยนต์คันแรกของรัฐบาล ในปีก่อน อย่างไรก็ตามผู้จัดจำหน่ายยังมีการทยอยส่งมอบรถยนต์ ส่งผลให้ยอดขายรถยนต์ที่แม้จะชะลอลงบ้างแต่ยังอยู่ในเกณฑ์ดี สำหรับการค้าในหมวดสินค้าไม่คงทนเพิ่มขึ้นร้อยละ 12.3 และขยายตัวดีจากการค้าปลีกสินค้าอุปโภคบริโภค สะท้อนจากยอดขายเครื่องดื่มที่มีแอลกอฮอล์ และสินค้าอุปโภคบริโภคเพิ่มขึ้น สอดคล้องกับการค้าปลีกในห้างสรรพสินค้าที่เร่งตัว ส่วนการค้าสินค้าคงทนขยายตัวดีในหมวดการค้าปลีกวัสดุก่อสร้างจากความต้องการที่อยู่อาศัยของประชาชนที่มากขึ้น

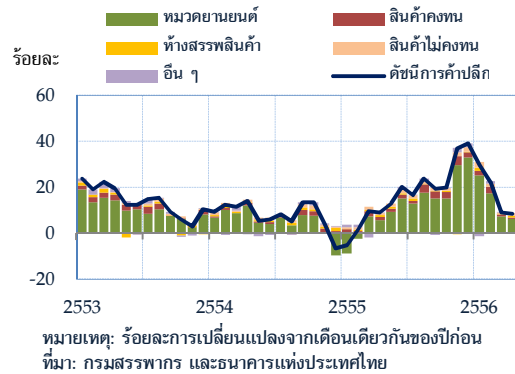
องค์ประกอบของดัชนีการค้า



องค์ประกอบของดัชนีการค้าส่ง



องค์ประกอบของดัชนีการค้าปลีก



ดัชนีการค้า
ณ ราคา ปี 2545

การเปลี่ยนแปลงจากช่วงเดียวกันของปีก่อน (ร้อยละ)	2554	2555	2555			2556		
			ครึ่งปีแรก	ครึ่งปีหลัง	ไตรมาส 4	ไตรมาส 1	มี.ค.	เม.ย.
ดัชนีการค้ารวม	7.2	15.1	7.8	23.2	28.1	19.3	9.1	10.2
ดัชนีค้าส่ง	9.5	10.8	7.6	14.2	15.0	15.5	9.3	17.4
- ยอดขายสินค้าคงทน	7.9	31.4	50.2	15.3	10.9	-4.3	-8.7	5.7
- ยอดขายสินค้าไม่คงทน	17.5	9.5	8.4	10.8	7.7	16.8	13.2	22.0
- ยอดขายสินค้าชั้นกลาง	6.2	6.0	2.0	10.7	17.5	3.6	-6.5	10.6
- ยอดขายส่งอื่น ๆ	-0.2	11.0	1.7	21.0	28.0	23.7	4.8	15.2
ดัชนีการค้าปลีก	11.4	16.4	7.8	25.6	31.8	20.3	9.1	8.4
- ยอดขายหมวดยานยนต์	10.8	21.3	7.3	37.5	48.4	30.2	12.8	10.5
- ยอดขายสินค้าคงทน	12.7	15.2	11.9	18.4	19.3	12.3	4.1	5.1
- ยอดขายห้างสรรพสินค้า	11.0	4.8	6.2	3.4	1.6	4.2	0.8	9.0
- ยอดขายสินค้าไม่คงทน	12.1	16.0	14.2	17.8	18.5	16.2	8.6	12.3
- ยอดขายปลีกอื่น ๆ	12.1	4.3	2.7	5.9	10.5	0.3	2.5	-2.0
ที่มา: กรมสรรพากร และธนาคารแห่งประเทศไทย								

ด้านอุปสงค์

2.5 การอุปโภคบริโภคภาคเอกชน

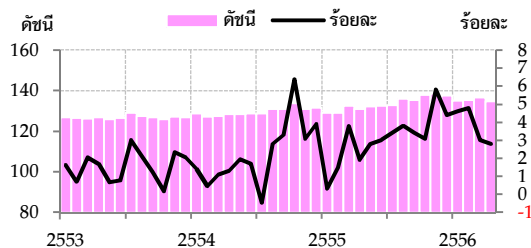
ดัชนีการอุปโภคบริโภคภาคเอกชน เพิ่มขึ้นจากเดือนเดียวกันของปีก่อนร้อยละ 2.8 แต่ชะลอจากเดือน สะท้อนจากยอดจดทะเบียนรถยนต์ และการจัดเก็บภาษีมูลค่าเพิ่มที่แท้จริง ขณะที่ดัชนีความเชื่อมั่นของผู้บริโภคอยู่ในระดับต่ำที่ 47.1 ร้อยละเอ็ดดังนี้

ดัชนีหมวดยานยนต์ เพิ่มขึ้นจากเดือนเดียวกันของปีก่อนร้อยละ 66.7 แต่ชะลอจากเดือนก่อนตามยอดจดทะเบียนรถยนต์นั่งส่วนบุคคล และรถยนต์บรรทุกส่วนบุคคล ส่วนรถจักรยานยนต์กลับเร่งตัวขึ้น

การจัดเก็บ**ภาษีมูลค่าเพิ่มที่แท้จริง** (ณ ราคาคงที่) เพิ่มขึ้นจากเดือนเดียวกันของปีก่อนร้อยละ 7.4 และเพิ่มขึ้นจากเดือนก่อน จากธุรกิจเครื่องดื่มที่มีแอลกอฮอล์

สำหรับ**ดัชนีความเชื่อมั่นของผู้บริโภค**อยู่ในระดับที่ 47.1 ปรับตัวเพิ่มขึ้นจากเดือนก่อนซึ่งอยู่ที่ระดับ 43.7 ส่วนหนึ่งเป็นผลจากเทศกาลสงกรานต์ที่หยุดติดต่อกันหลายวัน ทำให้ประชาชนมีการเดินทางและจับจ่ายใช้สอยมากขึ้น

ดัชนีอุปโภคบริโภคภาคเอกชน



หมายเหตุ: ร้อยละการเปลี่ยนแปลงจากเดือนเดียวกันของปีก่อน
ที่มา: ธนาคารแห่งประเทศไทย สำนักงานภาคตะวันออกเฉียงเหนือ

ดัชนีการอุปโภคบริโภคภาคเอกชน

	2554	2555	2555			2556		
			ครึ่งปีแรก	ครึ่งปีหลัง	ไตรมาส 4	ไตรมาส 1	มี.ค.	เม.ย.
ดัชนี	147.2	160.5	155.0	165.9	135.5	135.6 ^P	136.5	134.7 ^P
การเปลี่ยนแปลงจากช่วงเดียวกันของปีก่อน (ร้อยละ)	2.2	3.1	2.2	4.0	3.5	4.2 ^P	3.0	2.8 ^P

ที่มา: ธนาคารแห่งประเทศไทย สำนักงานภาคตะวันออกเฉียงเหนือ

เครื่องใช้การอุปโภคบริโภคภาคเอกชน

การเปลี่ยนแปลงจากช่วงเดียวกันของปีก่อน (ร้อยละ)	2554	2555	2555			2556		
			ครึ่งปีแรก	ครึ่งปีหลัง	ไตรมาส 4	ไตรมาส 1	มี.ค.	เม.ย. ^P
ดัชนีหมวดยานยนต์	20.2	56.2	10.7	115.6	177.7	94.1	73.8	66.7
-รถยนต์นั่ง	23.5	74.0	14.7	153.5	232.6	118.8	94.4	81.7
-รถจักรยานยนต์	11.6	4.4	2.7	6.3	16.5	2.6	-4.4	6.2
-รถยนต์เชิงพาณิชย์	15.3	29.3	-2.7	74.0	130.0	77.0	57.7	35.8
ดัชนีหมวดเชื้อเพลิง	11.6	1.5	0.4	3.5	2.9	3.8	4.3	7.4 ^E
-น้ำมันเบนซินและแก๊สโซฮอล์	3.4	0.3	-4.2	4.8	5.2	6.7	7.7	9.5
-น้ำมันดีเซล	11.6	0.9	-1.8	5.2	3.6	2.7	2.2	4.3
-LPG	20.8	3.6	9.1	-0.3	-0.1	2.8	4.5	10.7
ปริมาณการใช้ไฟฟ้า (ที่อยู่อาศัย)	1.9	11.0	14.0	8.3	13.2	3.4	4.7	10.0 ^E
ภาษีมูลค่าเพิ่ม (ณ ราคาคงที่)	9.5	8.1	6.9	10.1	7.3	8.7	1.5	7.4

ที่มา: คำนวณโดย ธนาคารแห่งประเทศไทย สำนักงานภาคตะวันออกเฉียงเหนือ

2.6 การลงทุนภาคเอกชน

ดัชนีการลงทุนภาคเอกชน เพิ่มขึ้นจากเดือนเดียวกันของปีก่อนร้อยละ 8.8 ชะลอลงจากเดือนก่อนเป็นผลจากภาคการก่อสร้าง เป็นสำคัญ โดยเฉพาะการก่อสร้างเพื่อที่อยู่อาศัยและเพื่อการพาณิชย์ สำหรับความสนใจของนักลงทุนมีแนวโน้มเพิ่มขึ้น รายละเอียดดังนี้

พื้นที่รับอนุญาตก่อสร้างในเขตเทศบาล เพิ่มขึ้นจากเดือนเดียวกันของปีก่อนร้อยละ 63.3 จากที่ลดลงในเดือนก่อน โดยเป็นการเพิ่มขึ้นของการก่อสร้างเพื่อที่อยู่อาศัยในจังหวัดขอนแก่น โดยเฉพาะอาคารชุด จังหวัดอุดรธานี สกลนคร ชัยภูมิ และอุบลราชธานี สำหรับการก่อสร้างเพื่อการพาณิชย์ขยายตัวมากในจังหวัดอุบลราชธานี อุดรธานี หนองคาย หนองบัวลำภู และขอนแก่น

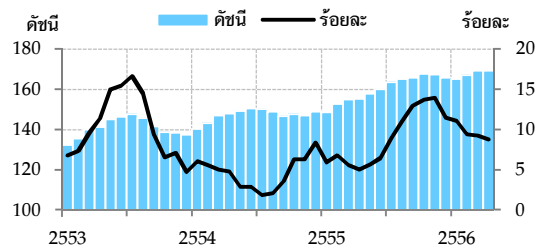
ทุนจดทะเบียนธุรกิจตั้งใหม่ เพิ่มขึ้นจากเดือนเดียวกันของปีก่อนกว่า 1.1 เท่าตัว จากที่หดตัวในเดือนก่อน เป็นผลจากการเพิ่มขึ้นของธุรกิจในหมวดขายส่งขายปลีกเป็นสำคัญ

โรงงานอุตสาหกรรมที่ได้รับอนุญาตให้ประกอบกิจการ เพิ่มขึ้นจากเดือนเดียวกันของปีก่อนกว่า 1.9 เท่า แม้ชะลอลงจากเดือนก่อน แต่มีการลงทุนในกิจการขนาดใหญ่ ได้แก่ โรงงานผลิตพลังงานไฟฟ้าทางเลือก เช่น โรงงานผลิตพลังงาน

ไฟฟ้าจากแสงอาทิตย์ในจังหวัดบุรีรัมย์ จำนวน 2 แห่ง เงินลงทุน 1,260 ล้านบาท และโรงงานผลิตพลังงานไฟฟ้าจากพลังงานลมในจังหวัดชัยภูมิ จำนวน 1 แห่ง เงินลงทุน 551.0 ล้านบาท

เงินลงทุนที่ได้รับอนุมัติการส่งเสริมการลงทุนจาก BOI เพิ่มขึ้นจากเดือนเดียวกันของปีก่อนร้อยละ 78.1 จากที่หดตัวในเดือนก่อน เป็นผลจากการเพิ่มขึ้นของหมวดบริการและสาธารณูปโภค โดยเฉพาะกิจการพลังงานไฟฟ้าจากแสงอาทิตย์ เงินลงทุน 3,480.2 ล้านบาท และหมวดอิเล็กทรอนิกส์และเครื่องใช้ไฟฟ้า เงินลงทุน 1,586.0 ล้านบาท หากรวมเงินลงทุน 2 หมวด คิดเป็นร้อยละ 76.6 ของเงินลงทุนทั้งหมด

ดัชนีการลงทุนภาคเอกชน



หมายเหตุ: ร้อยละการเปลี่ยนแปลงจากเดือนเดียวกันของปีก่อน
ที่มา: ธนาคารแห่งประเทศไทย สำนักงานภาคตะวันออกเฉียงเหนือ

ดัชนีการลงทุนภาคเอกชน

	2554	2555	2555			2556		
			ครึ่งปีแรก	ครึ่งปีหลัง	ไตรมาส 4	ไตรมาส 1	มี.ค.	เม.ย.
ดัชนี	147.2	160.5	155.0	165.9	167.0	167.2	169.3	169.2 ^P
การเปลี่ยนแปลงจากช่วงเดียวกันของปีก่อน (ร้อยละ)	4.6	9.0	5.9	12.0	13.0	9.9	9.2	8.8

ที่มา: ธนาคารแห่งประเทศไทย สำนักงานภาคตะวันออกเฉียงเหนือ

การลงทุนภาคเอกชน

	2554	2555	2555			2556		
			ครึ่งปีแรก	ครึ่งปีหลัง	ไตรมาส 4	ไตรมาส 1	มี.ค.	เม.ย.
พื้นที่รับอนุญาตก่อสร้าง ¹	3,187.4	3,390.8	1,572.7	1,819.2	879.1	842.4	306.2	282.9
ทุนจดทะเบียนธุรกิจตั้งใหม่ ²	10,300.1	12,979.1	6,077.2	6,901.9	3,543.7	2,781.3	802.0	1,032.9
มูลค่าการได้รับอนุมัติ BOI ²	32,490.9	69,964.1	41,914.9	28,049.2	13,131.0	16,739.7	10,837.4	6,616.6
เงินลงทุนในโรงงานอุตสาหกรรมที่ได้รับอนุญาตให้ประกอบกิจการ ²	69,868.2	38,883.9	12,975.8	25,908.1	20,752.5	11,819.8	6,863.2	3,444.4
การเปลี่ยนแปลงจากช่วงเดียวกันของปีก่อน (ร้อยละ)								
พื้นที่รับอนุญาตก่อสร้าง	35.3	6.4	13.8	0.7	-9.8	3.2	-5.5	63.3
ทุนจดทะเบียนธุรกิจตั้งใหม่	22.8	26.0	2.1	58.7	72.9	3.4	-37.3	110.7
มูลค่าการได้รับอนุมัติ BOI	-52.1	115.3	135.9	90.6	4.7	-33.5	-2.5	78.1
เงินลงทุนในโรงงานอุตสาหกรรมที่ได้รับอนุญาตให้ประกอบกิจการ	274.5	-44.3	-75.5	53.1	128.2	11.8	517.9	190.8
หมายเหตุ: 1 หมายถึง พันทรางเมตร 2 หมายถึง ล้านบาท ที่มา: สำนักงานเทศบาลนครและเทศบาลเมืองในภาคตะวันออกเฉียงเหนือ สำนักงานพัฒนาธุรกิจการค้าในภาคตะวันออกเฉียงเหนือ ศูนย์เศรษฐกิจการลงทุนภาคที่ 2 สำนักงานคณะกรรมการส่งเสริมการลงทุน กรมโรงงานอุตสาหกรรม								

2.7 ภาคการคลัง

ด้านรายได้

รายได้จากการจัดเก็บภาษีอากร เพิ่มขึ้นจากเดือนเดียวกันของปีก่อนร้อยละ 4.3 และปรับตัวดีขึ้นจากเดือนก่อนที่ลดลงร้อยละ 2.0 ตามการเพิ่มขึ้นของรายได้ภาษีสรรพากร และรายได้อากรขาเข้า ยกเว้นรายได้ภาษีสรรพสามิตสำหรับรายละเอียดดังนี้

-รายได้ภาษีสรรพากร เพิ่มขึ้นจากเดือนเดียวกันของปีก่อนร้อยละ 16.6 โดย**ภาษีเงินได้บุคคลธรรมดา**เพิ่มขึ้นจากการขยายระยะเวลาการชำระภาษีทางระบบอินเทอร์เน็ตถึงวันที่ 9 เมษายน 2556 และ**ภาษีมูลค่าเพิ่ม**เพิ่มขึ้นจากธุรกิจเครื่องดื่มที่มีแอลกอฮอล์

-รายได้อากรขาเข้า เพิ่มขึ้นจากเดือนเดียวกันของปีก่อนร้อยละ 7.2 ส่วนใหญ่จากการนำเข้าเสื้อผ้าสำเร็จรูปพร้อมอุปกรณ์ตกแต่ง

-รายได้ภาษีสรรพสามิต ลดลงจากเดือนเดียวกันของปีก่อนร้อยละ 12.6 จากภาษีเครื่องดื่มที่มีแอลกอฮอล์ สาเหตุจากบางโรงงานหยุดซ่อมบำรุง

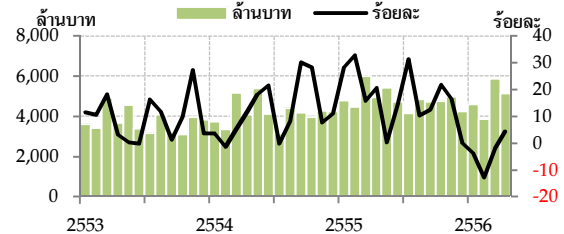
ด้านรายจ่าย

การเบิกจ่ายงบประมาณผ่านคลังจังหวัดเพิ่มขึ้นจากเดือนเดียวกันของปีก่อนร้อยละ 49.0 และปรับตัวดีขึ้นค่อนข้างมากจากที่หดตัวในเดือนก่อนเนื่องจากมีการโอนเงินอุดหนุนเฉพาะกิจให้กับสำนักงานส่งเสริมการปกครองท้องถิ่น สำหรับรายละเอียดดังนี้

-รายจ่ายประจำ เพิ่มขึ้นจากเดือนเดียวกันของปีก่อนถึงร้อยละ 55.7 ตามหมวดเงินอุดหนุนเฉพาะกิจและหมวดค่าตอบแทน

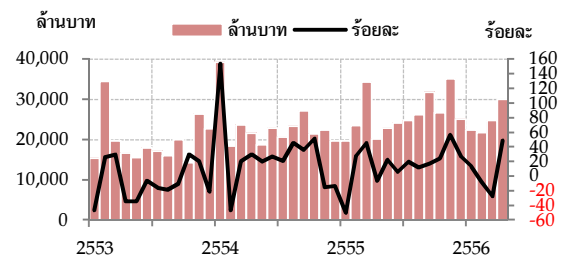
-รายจ่ายลงทุน เพิ่มขึ้นจากเดือนเดียวกันของปีก่อนร้อยละ 19.9 ส่วนใหญ่จากหมวดที่ดินและสิ่งก่อสร้าง

รายได้จากการจัดเก็บภาษีอากร



หมายเหตุ: ร้อยละการเปลี่ยนแปลงจากเดือนเดียวกันของปีก่อน
ที่มา: สรรพากรพื้นที่ สรรพสามิตพื้นที่ และศุลกากรในภาคตะวันออกเฉียงเหนือ

รายจ่ายงบประมาณ



หมายเหตุ: ร้อยละการเปลี่ยนแปลงจากเดือนเดียวกันของปีก่อน
ที่มา: ฝ่ายสถิติและข้อมูลสนเทศ ธนาคารแห่งประเทศไทย

รายได้จากการจัดเก็บภาษีอากรและรายจ่ายงบประมาณ

	2554	2555	2555			2556		
			ครึ่งปีแรก	ครึ่งปีหลัง	ไตรมาส 4	ไตรมาส 1	มี.ค.	เม.ย.
รายได้								
รวมทั้งสิ้น	50,120.3	57,887.3	30,296.7	27,729.0	14,008.1	14,358.6	5,879.7	5,145.2
: สรรพากร	29,024.6	33,676.6	18,145.4	15,669.5	7,353.9	8,783.9	3,796.0	3,311.8
: สรรพสามิต	20,864.7	23,977.9	12,057.1	11,920.8	6,586.5	5,539.1	2,071.8	1,817.6
: อากรขาเข้า	231.1	232.8	94.2	138.6	67.6	35.7	11.8	15.8
รายจ่าย								
รวมทั้งสิ้น	279,330.9	314,531.8	144,810.5	169,721.3	86,848.1	69,092.2	24,832.1	30,019.9
: ประจำ	196,521.7	246,856.8	120,310.7	126,546.0	66,972.8	51,894.0	18,428.9	25,470.0
: ลงทุน	82,809.2	67,675.1	24,499.8	43,175.3	19,875.4	17,198.3	6,403.2	4,549.9
การเปลี่ยนแปลงจากช่วงเดียวกันของปีก่อน (ร้อยละ)								
รายได้								
รวมทั้งสิ้น	11.6	15.5	17.1	15.2	13.8	-5.7	-2.0	4.3
: สรรพากร	14.6	16.0	17.4	15.4	10.6	2.0	-1.1	16.6
: สรรพสามิต	7.7	14.9	16.9	15.0	10.1	-15.9	-3.4	-12.6
: อากรขาเข้า	11.5	0.7	-13.7	13.7	11.7	-1.6	-25.6	7.2
รายจ่าย								
รวมทั้งสิ้น	18.1	12.6	0.2	25.9	36.5	-11.0	-27.8	49.0
: ประจำ	11.9	25.6	25.9	25.4	39.2	-23.8	-40.3	55.7
: ลงทุน	35.9	-18.3	-49.9	27.2	28.0	81.6	81.0	19.9
ที่มา: รายได้จากสรรพากรพื้นที่ สรรพสามิตพื้นที่ ด้านศุลกากรในภาคตะวันออกเฉียงเหนือ ฝ่ายสถิติและข้อมูลสนเทศ ธนาคารแห่งประเทศไทย								

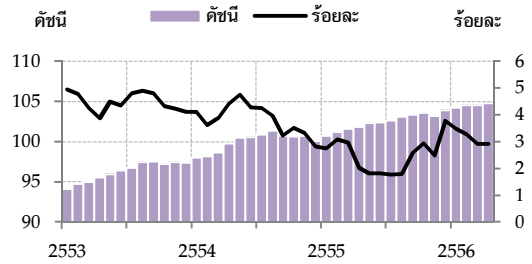
เสถียรภาพเศรษฐกิจ

2.8 ระดับราคา

อัตราเงินเฟ้อทั่วไปอยู่ที่ร้อยละ 2.92 สูงขึ้นเล็กน้อยจากเดือนก่อนตามราคาสินค้าในหมวดอาหารและเครื่องดื่มไม่มีแอลกอฮอล์ โดยเฉพาะราคาผักสดและผลไม้สดเนื่องจากเป็นเดือนเทศกาลไหว้บารุขของชาวจีนจึงมีความต้องการบริโภคผักและผลไม้มากกว่าปกติ ประกอบกับประสบภัยแล้งในจังหวัดขอนแก่น นครราชสีมา และอุบลราชธานี

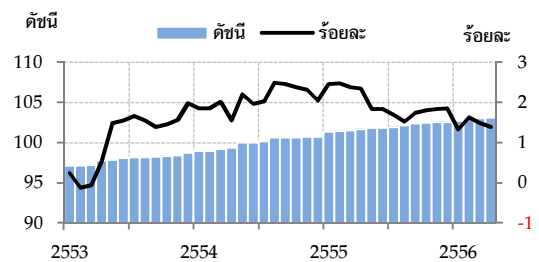
อัตราเงินเฟ้อพื้นฐานอยู่ที่ร้อยละ 1.39 ชะลอลงจากเดือนก่อนตามราคาสินค้าในหมวดเคหสถานโดยเฉพาะราคาวัสดุก่อสร้าง

อัตราเงินเฟ้อ



หมายเหตุ: ร้อยละการเปลี่ยนแปลงจากเดือนเดียวกันของปีก่อน
ที่มา: สำนักดัชนีเศรษฐกิจการค้า กระทรวงพาณิชย์

อัตราเงินเฟ้อพื้นฐาน



หมายเหตุ: ร้อยละการเปลี่ยนแปลงจากเดือนเดียวกันของปีก่อน
ที่มา: สำนักดัชนีเศรษฐกิจการค้า กระทรวงพาณิชย์

ดัชนีราคาผู้บริโภค ปีฐาน 2554

	2554	2555	2555			2556		
			ครึ่งปีแรก	ครึ่งปีหลัง	ไตรมาส 4	ไตรมาส 1	มี.ค.	เม.ย.
ดัชนีราคา								
- ดัชนีราคาผู้บริโภคทั่วไป	100.00	102.48	101.66	103.30	103.57	104.42	104.53	104.79
- ดัชนีราคาผู้บริโภคพื้นฐาน	100.00	101.98	101.61	102.34	102.53	102.94	103.05	103.07
การเปลี่ยนแปลงจากช่วงเดียวกันของปีก่อน (ร้อยละ)								
- ดัชนีราคาผู้บริโภคทั่วไป	3.84	2.48	2.41	2.55	3.06	3.23	2.91	2.92
- ดัชนีราคาผู้บริโภคพื้นฐาน	2.10	1.98	2.21	1.74	1.83	1.48	1.49	1.39
ที่มา: สำนักดัชนีเศรษฐกิจการค้า กระทรวงพาณิชย์								

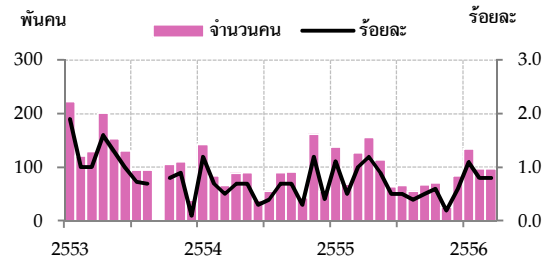
2.9 การจ้างงาน

ภาวะแรงงานเดือนมีนาคม 2556 ประชากรอายุ 15 ปีขึ้นไปมี 18.4 ล้านคน เป็นกำลังแรงงาน 12.7 ล้านคน และผู้ไม่อยู่ในกำลังแรงงาน 5.7 ล้านคน

ผู้มีงานทำจำนวน 12.4 ล้านคน เพิ่มขึ้นจากเดือนเดียวกันของปีก่อนที่ร้อยละ 1.5 ตามการเพิ่มขึ้นของผู้มีงานทำในภาคการเกษตรกรรม ขณะที่ผู้มีงานทำภาคนอกการเกษตรกรรมลดลง ในงานภาคบริการ การค้า และการก่อสร้าง อย่างไรก็ตามผู้มีงานทำเพิ่มขึ้นในวงการผลิต

อัตราการว่างงานอยู่ที่ร้อยละ 0.8 เทียบกับเดือนเดียวกันของปีก่อนซึ่งอยู่ที่ร้อยละ 1.0

อัตราการว่างงาน



หมายเหตุ: ร้อยละการเปลี่ยนแปลงจากเดือนเดียวกันของปีก่อน
ที่มา: สำนักงานสถิติแห่งชาติ

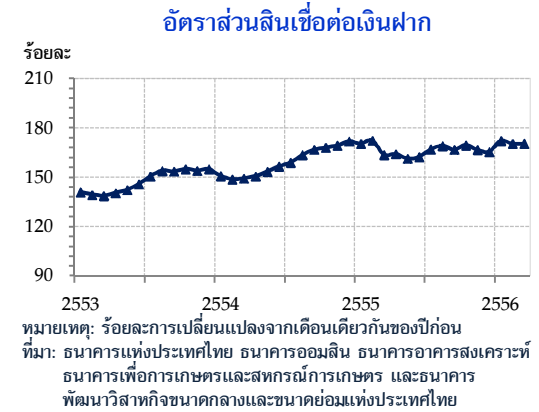
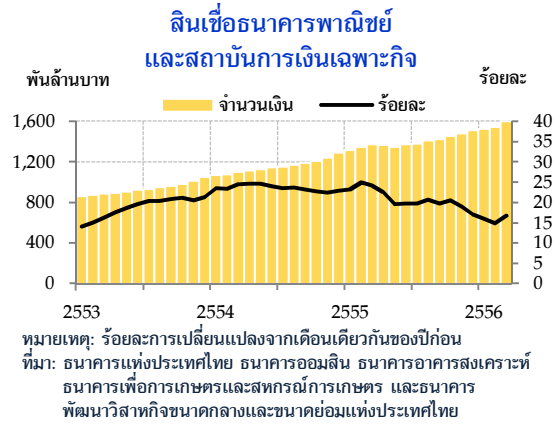
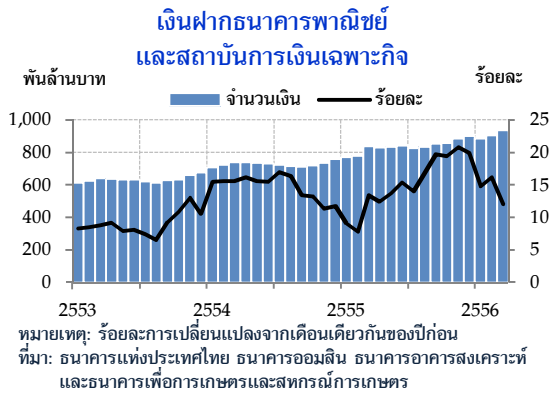
ภาวะการทำงานในภาคตะวันออกเฉียงเหนือ

	2554	2555	2555			2556		
			ครึ่งปีแรก	ครึ่งปีหลัง	ไตรมาส 4	ไตรมาส 1	ก.พ.	มี.ค.
ผู้มีงานทำ	12,609.3	12,799.9	12,351.7	13,248.2	13,217.8	12,263.2	12,448.9	12,376.4
ภาคเกษตรกรรม	6,502.1	6,919.4	6,090.6	7,748.3	7,635.5	5,634.1	5,613.3	5,683.9
ภาคนอกเกษตรกรรม	6,107.2	5,880.5	6,261.1	5,499.9	5,582.3	6,629.1	6,835.6	6,692.5
- การผลิต	1,107.1	1,067.6	1,152.9	982.4	957.7	1,247.6	1,338.8	1,409.3
- การก่อสร้าง	863.2	888.2	1,042.3	734.0	714.2	1,176.8	1,195.8	1,223.1
- การค้า	1,617.0	1,610.0	1,648.6	1,571.3	1,635.6	1,811.5	1,838.6	1,657.2
- การบริการ	2,510.5	2,298.1	2,397.6	2,198.7	2,252.7	2,375.5	2,441.7	2,391.0
- อื่น ๆ	9.4	16.6	19.7	13.5	22.1	17.7	20.7	11.9
ผู้ว่างงาน	90.2	85.8	111.2	62.2	59.1	107.1	97.0	97.0
อัตราการว่างงาน (ร้อยละ)	0.7	0.7	0.9	0.5	0.4	0.9	0.8	0.8
การเปลี่ยนแปลงจากช่วงเดียวกันของปีก่อน (ร้อยละ)								
ผู้มีงานทำ	1.6	1.5	2.0	1.0	-48.3	1.3	3.1	1.5
ภาคเกษตรกรรม	6.2	6.4	8.2	5.0	5.7	0.7	1.5	4.3
ภาคนอกเกษตรกรรม	4.7	-3.7	-3.4	-4.1	-2.9	1.8	4.3	-0.9
- การผลิต	-1.3	-3.6	-4.1	-3.0	-6.3	2.8	-0.2	17.9
- การก่อสร้าง	10.9	2.9	-1.8	10.4	11.5	8.1	21.1	-4.0
- การค้า	-2.4	-0.4	-0.5	-0.3	2.7	8.0	10.5	-5.0
- การบริการ	10.8	-8.5	-5.8	-11.2	-9.3	-5.2	-3.3	-4.9
- อื่น ๆ	13.3	76.6	49.2	139.2	214.5	-40.6	-39.3	-52.0
ผู้ว่างงาน	-29.9	-4.9	21.5	-32.1	-37.6	1.4	43.1	-23.8
หมายเหตุ: ^{1/} ประกอบด้วย 1) ไฟฟ้า ก๊าซ ไอน้ำ และระบบปรับอากาศ 2) การจัดหา การจัดการ และการบำบัดน้ำเสีย ของเสีย และสิ่งปฏิกูล 3) การขนส่ง และสถานที่เก็บสินค้า 4) กิจกรรมโรงแรม และการบริการด้านอาหาร 5) ข้อมูลข่าวสารและการสื่อสาร 6) กิจกรรมทางการเงินและการประกันภัย 7) กิจกรรมอสังหาริมทรัพย์ 8) กิจกรรมทางวิชาชีพ วิทยาศาสตร์ และเทคนิค 9) กิจกรรมการบริหารและการบริการสนับสนุน 10) การบริหารราชการ การป้องกันประเทศ และการประกันสังคมภาคบังคับ 11) การศึกษา 12) กิจกรรมด้านสุขภาพและงานสังคมสงเคราะห์ 13) ศิลปะ ความบันเทิง และนันทนาการ 14) กิจกรรมบริการด้านอื่น ๆ 15) กิจกรรมการจ้างงานในครัวเรือนส่วนบุคคล กิจกรรมการผลิตสินค้าและบริการที่ทำขึ้นเองเพื่อใช้ในครัวเรือน								
^{2/} ประกอบด้วย 1) การทำเหมืองแร่และเหมืองหิน 2) กิจกรรมขององค์การระหว่างประเทศ 3) ไม่ทราบ								
ที่มา: สำนักงานสถิติแห่งชาติ								

ภาคการเงิน

ณ สิ้นเดือนมีนาคม 2556 สถาบันการเงินมีเงินฝากคงค้าง 938.4 พันล้านบาท เพิ่มขึ้นจากเดือนเดียวกันของปีก่อนร้อยละ 12.0 แต่ชะลอลงจากเดือนกุมภาพันธ์

สินเชื่อคงค้าง 1,599.9 พันล้านบาท เพิ่มขึ้นจากเดือนเดียวกันของปีก่อนร้อยละ 16.7 และขยายตัวจากเดือนก่อน ผลจากการขยายตัวของทั้งสินเชื่อธนาคารพาณิชย์ และสถาบันการเงินเฉพาะกิจ สำหรับอัตราส่วนสินเชื่อต่อเงินฝากอยู่ที่ร้อยละ 170.5 ใกล้เคียงเมื่อเทียบกับเดือนกุมภาพันธ์



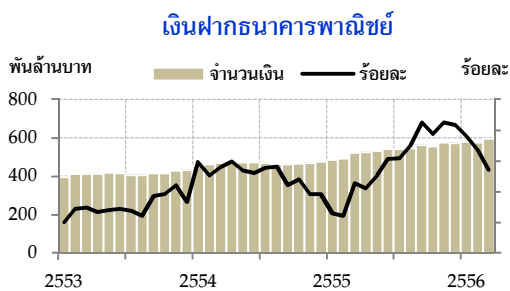
เงินฝากและสินเชื่อคงค้างธนาคารพาณิชย์และสถาบันการเงินเฉพาะกิจ

	2554	2555	2555			2556		
			ครึ่งปีแรก	ครึ่งปีหลัง	ไตรมาส 4	ไตรมาส 1	ก.พ.	มี.ค.
จำนวนเงิน (พันล้านบาท)								
เงินฝากคงค้าง	758.2	902.0	843.3	902.0	902.0	938.4	907.1	938.4
สินเชื่อคงค้าง	1,292.8	1,512.7	1,370.2	1,512.7	1,512.7	1,599.9	1,546.0	1,599.9
อัตราส่วนสินเชื่อต่อเงินฝาก	170.5	167.7	162.5	167.7	167.7	170.5	170.4	170.5
การเปลี่ยนแปลงจากช่วงเดียวกันของปีก่อน (ร้อยละ)								
เงินฝากคงค้าง	9.6	19.9	17.4	19.9	19.9	12.0	16.2	12.0
สินเชื่อคงค้าง	16.3	17.0	16.7	17.0	17.0	16.7	14.9	16.7
ที่มา: รวบรวมโดยธนาคารแห่งประเทศไทย สำนักงานภาคตะวันออกเฉียงเหนือ								

2.10 ธนาคารพาณิชย์

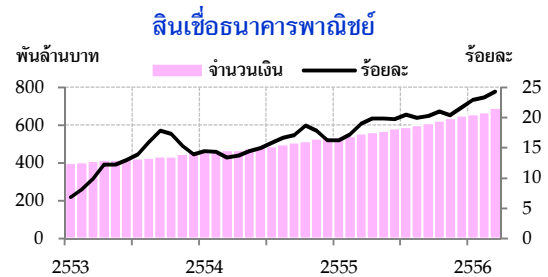
ณ สิ้นเดือนมีนาคม 2556 เงินฝากคงค้างเพิ่มขึ้นจากเดือนเดียวกันของปีก่อน แต่ชะลอลงจากเดือนกุมภาพันธ์ ขณะที่สินเชื่อคงค้างเพิ่มขึ้นจากเดือนเดียวกันของปีก่อน และขยายตัวจากเดือนกุมภาพันธ์

ธนาคารพาณิชย์ มีจำนวนสาขา 793 แห่ง เพิ่มขึ้น 1 แห่ง และเงินฝากคงค้าง 594.5 พันล้านบาท เพิ่มขึ้นจากเดือนเดียวกันของปีก่อน ร้อยละ 13.6 แต่ชะลอลงจากเดือนกุมภาพันธ์ ตามการชะลอตัวต่อเนื่องของเงินฝากออมทรัพย์ ประกอบกับเงินฝากประจำเริ่มชะลอลงตัวเป็นเดือนแรก ขณะที่เงินฝากกระแสรายวันขยายตัวจากที่หดตัวในเดือนที่ผ่านมา

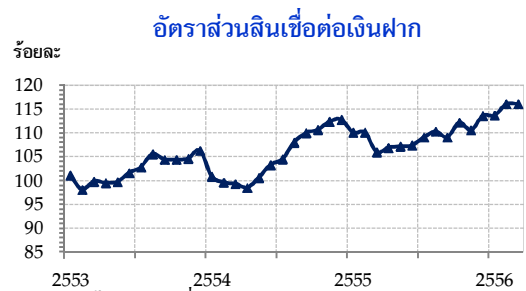


หมายเหตุ: ร้อยละการเปลี่ยนแปลงจากเดือนเดียวกันของปีก่อน
ที่มา: ธนาคารแห่งประเทศไทย สำนักงานภาคตะวันออกเฉียงเหนือ

สินเชื่อคงค้าง 690.0 พันล้านบาท เพิ่มขึ้นจากเดือนเดียวกันของปีก่อนร้อยละ 24.3 และขยายตัวจากเดือนกุมภาพันธ์ ตามสินเชื่อเช่าซื้อรถยนต์ ค่าส่งค่าปลีก และสินเชื่อเพื่อที่อยู่อาศัย สำหรับอัตราส่วนสินเชื่อต่อเงินฝากอยู่ที่ร้อยละ 116.1 ทรงตัวเมื่อเทียบกับเดือนกุมภาพันธ์



หมายเหตุ: ร้อยละการเปลี่ยนแปลงจากเดือนเดียวกันของปีก่อน
ที่มา: ธนาคารแห่งประเทศไทย สำนักงานภาคตะวันออกเฉียงเหนือ



หมายเหตุ: ร้อยละการเปลี่ยนแปลงจากเดือนเดียวกันของปีก่อน
ที่มา: ธนาคารแห่งประเทศไทย สำนักงานภาคตะวันออกเฉียงเหนือ

เงินฝากและสินเชื่อคงค้างธนาคารพาณิชย์

	2554	2555	2555			2556		
			ครึ่งปีแรก	ครึ่งปีหลัง	ไตรมาส 4	ไตรมาส 1	ก.พ.	มี.ค.
จำนวนสาขาธนาคารพาณิชย์	742	784	758	784	784	793	792	793
จำนวนเงิน (พันล้านบาท)								
เงินฝากคงค้าง	474.2	572.9	543.0	572.9	572.9	594.5	573.9	594.5
สินเชื่อคงค้าง	534.8	651.0	583.1	651.0	651.0	690.0	666.4	690.0
อัตราส่วนสินเชื่อต่อเงินฝาก	112.8	113.6	107.4	113.6	113.6	116.1	116.1	116.1
การเปลี่ยนแปลงจากช่วงเดียวกันของปีก่อน (ร้อยละ)								
เงินฝากคงค้าง	9.6	20.8	17.4	20.8	20.8	13.6	16.8	13.6
สินเชื่อคงค้าง	16.3	21.7	16.7	21.7	21.7	24.3	23.3	24.3

ที่มา: รวบรวมโดยธนาคารแห่งประเทศไทย สำนักงานภาคตะวันออกเฉียงเหนือ

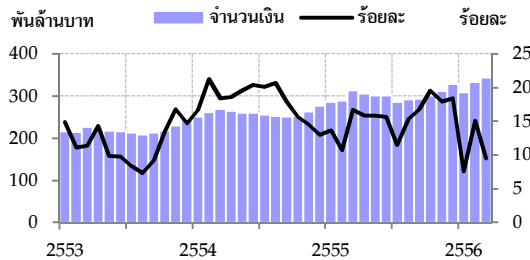
2.11 สถาบันการเงินเฉพาะกิจ

ณ สิ้นเดือนมีนาคม 2556 เงินฝากคงค้างเพิ่มขึ้นจากเดือนเดียวกันของปีก่อน แต่ชะลตัวจากเดือนกุมภาพันธ์ ขณะที่สินเชื่อเพิ่มขึ้นจากเดือนเดียวกันของปีก่อน และขยายตัวจากเดือนกุมภาพันธ์

สถาบันการเงินเฉพาะกิจ มีเงินฝากคงค้าง 343.9 พันล้านบาท เพิ่มขึ้นจากเดือนเดียวกันของปีก่อนร้อยละ 9.5 แต่ชะลตัวจากเดือนกุมภาพันธ์

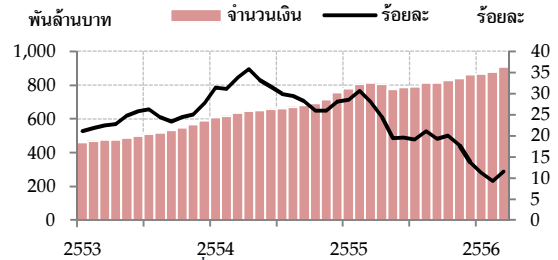
สินเชื่อคงค้าง 909.9 พันล้านบาท เพิ่มขึ้นจากเดือนเดียวกันของปีก่อนร้อยละ 11.5 และขยายตัวจากเดือนกุมภาพันธ์ สำหรับอัตราส่วนสินเชื่อต่อเงินฝากอยู่ที่ร้อยละ 264.6 ใกล้เคียงกับเดือนกุมภาพันธ์

เงินฝากสถาบันการเงินเฉพาะกิจ



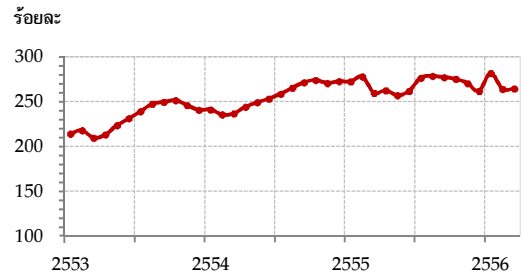
หมายเหตุ: ร้อยละการเปลี่ยนแปลงจากเดือนเดียวกันของปีก่อน
ที่มา: ธนาคารออมสิน ธนาคารอาคารสงเคราะห์ และธนาคารเพื่อการเกษตรและสหกรณ์การเกษตร

สินเชื่อสถาบันการเงินเฉพาะกิจ



หมายเหตุ: ร้อยละการเปลี่ยนแปลงจากเดือนเดียวกันของปีก่อน
ที่มา: ธนาคารออมสิน ธนาคารอาคารสงเคราะห์ ธนาคารเพื่อการเกษตรและสหกรณ์การเกษตร และธนาคารพัฒนาวิสาหกิจขนาดกลางและขนาดย่อมแห่งประเทศไทย

อัตราส่วนสินเชื่อต่อเงินฝาก



หมายเหตุ: ร้อยละการเปลี่ยนแปลงจากเดือนเดียวกันของปีก่อน
ที่มา: ธนาคารออมสิน ธนาคารอาคารสงเคราะห์ ธนาคารเพื่อการเกษตรและสหกรณ์การเกษตร และธนาคารพัฒนาวิสาหกิจขนาดกลางและขนาดย่อมแห่งประเทศไทย

เงินฝากและสินเชื่อคงค้างสถาบันการเงินเฉพาะกิจ

	2554	2555	2555			2556		
			ครึ่งปีแรก	ครึ่งปีหลัง	ไตรมาส 4	ไตรมาส 1	ก.พ.	มี.ค.
จำนวนเงิน (พันล้านบาท)								
เงินฝากคงค้าง	284.0	329.1	300.3	329.1	329.1	343.9	333.2	343.9
สินเชื่อคงค้าง	758.0	861.7	787.1	861.7	861.7	909.9	879.9	909.9
อัตราส่วนสินเชื่อต่อเงินฝาก	272.8	261.9	256.9	261.9	261.9	264.6	264.1	264.6
การเปลี่ยนแปลงจากช่วงเดียวกันของปีก่อน (ร้อยละ)								
เงินฝากคงค้าง	15.6	18.4	15.7	18.4	18.4	9.5	15.1	9.5
สินเชื่อคงค้าง	28.1	13.7	19.6	13.7	13.7	11.5	9.3	11.5

ที่มา: รวบรวมโดยธนาคารแห่งประเทศไทย สำนักงานภาคตะวันออกเฉียงเหนือ

คำอธิบาย

การแสดงอักษรกำกับข้อมูลของปีอ้างอิงในรายงาน ดังนี้

r (Revised data) หมายถึง มีการปรับปรุงข้อมูล

n.a. (Not available data) หมายถึง ยังไม่มีข้อมูล

E (Estimated data) หมายถึง ข้อมูลประมาณการ

P (Preliminary data) หมายถึง ข้อมูลเบื้องต้น

เพื่อความเป็นอยู่ที่ดี
อย่างยั่งยืนของไทย



ธนาคารแห่งประเทศไทย สำนักงานภาคตะวันออกเฉียงเหนือ
393 ถนนศรีจันทร์ อำเภอเมือง จังหวัดขอนแก่น 40000
0 4323 8740, 0 4333 3000 www.bot.or.th