



ธนาคารแห่งประเทศไทย

รายงานเศรษฐกิจและการเงิน เดือนมิถุนายน 2556

ส่วนเศรษฐกิจภาค
สำนักงานภาคตะวันออกเฉียงเหนือ
กรกฎาคม 2556

สารบัญ

ส่วนที่ 1	บทสรุป	1
ส่วนที่ 2	ภาวะเศรษฐกิจภาคตะวันออกเฉียงเหนือ	
	ด้านอุปทาน	
	2.1 ภาคเกษตรกรรม	2
	2.2 ภาคอุตสาหกรรม	5
	2.3 ภาคบริการ	6
	2.4 ภาคการค้า	7
	ด้านอุปสงค์	
	2.5 การอุปโภคบริโภคภาคเอกชน	9
	2.6 การลงทุนภาคเอกชน	11
	2.7 ภาคการคลัง	13
	เสถียรภาพ	
	2.8 ระดับราคา	15
	2.9 การจ้างงาน	16
	ภาวะการเงิน	
	2.10 ธนาคารพาณิชย์	18
	2.11 สถาบันการเงินเฉพาะกิจ	19

รายงานเศรษฐกิจและการเงิน เดือนมิถุนายน 2556

ส่วนที่ 1 สรุปภาวะเศรษฐกิจภาคตะวันออกเฉียงเหนือ

ภาวะเศรษฐกิจภาคตะวันออกเฉียงเหนือ เดือนมิถุนายน 2556 ชะลอลงจากเดือนก่อนตามการใช้จ่ายของประชาชน เนื่องจากเริ่มมีภาระหนี้เพิ่มขึ้นและผลจากโครงการรถยนต์คันแรกสิ้นสุดลง รวมถึงสถาบันการเงินระมัดระวังในการปล่อยสินเชื่อเพื่ออุปโภคบริโภคมากขึ้น ประกอบกับการ

ลงทุนภาคเอกชนชะลอลงตามภาคการก่อสร้าง นอกจากนี้ การใช้จ่ายของภาครัฐลดลงทั้งงบประมาณและงบลงทุน อย่างไรก็ตาม มูลค่าผลผลิตทางการเกษตรปรับตัวดีขึ้นตามราคาพืชผลเป็นสำคัญ สำหรับเสถียรภาพทางเศรษฐกิจทั้งอัตราเงินเฟ้อและอัตราการว่างงานยังอยู่ในเกณฑ์ดี

การเปลี่ยนแปลงจากช่วงเดียวกันของปีก่อน (ร้อยละ)	2554	2555	2555	2556				
			ครึ่งปีหลัง	ครึ่งปีแรก	ไตรมาส 1	ไตรมาส 2	พ.ค.	มิ.ย.
ดัชนีมูลค่าผลผลิตพืชสำคัญ	23.4	6.0	-0.4	0.8	1.0	-1.5	-1.7	-0.4
ดัชนีผลผลิตอุตสาหกรรม	15.4	8.2	8.7	-0.1	0.1	-0.4	-0.9	-0.4 ^f
ดัชนีการค้า	7.2	15.1	23.2	13.3	19.3	8.0	9.3	3.8 ^p
อัตราการเข้าพักโรงแรม (ร้อยละ)	46.4	48.8	48.2	46.6	48.4	45.2	45.7	45.2
ดัชนีการอุปโภคบริโภคภาคเอกชน	1.8	2.7	5.7	4.8	3.6	3.5 ^p	4.2	2.9 ^p
ดัชนีการลงทุนภาคเอกชน	4.6	9.0	12.0	8.4	9.9	6.9 ^p	7.0	5.0 ^p
รายจ่ายภาครัฐ	18.1	12.6	25.9	-0.7	-11.0	11.0	0.3	-10.4
อัตราเงินเฟ้อทั่วไป	3.84	2.48	2.55	3.04	3.23	2.85	2.71	2.94
อัตราการว่างงาน	0.7	0.7	0.5	n.a.	0.9	n.a.	0.7	n.a.
เงินฝากสถาบันการเงิน	10.8	19.9	19.9	n.a.	12.0	n.a.	10.8	n.a.
สินเชื่อสถาบันการเงิน	23.0	17.0	17.0	n.a.	15.3	n.a.	19.6	n.a.
สินเชื่อต่อเงินฝาก (ร้อยละ)	171.9	167.7	167.7	n.a.	168.3	n.a.	174.2	n.a.
ที่มา: รวบรวมโดยธนาคารแห่งประเทศไทย สำนักงานภาคตะวันออกเฉียงเหนือ								

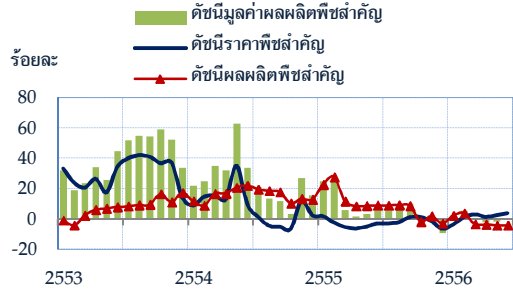
ส่วนที่ 2 ภาวะเศรษฐกิจภาคตะวันออกเฉียงเหนือ

ด้านอุปทาน

2.1 ภาคเกษตรกรรม

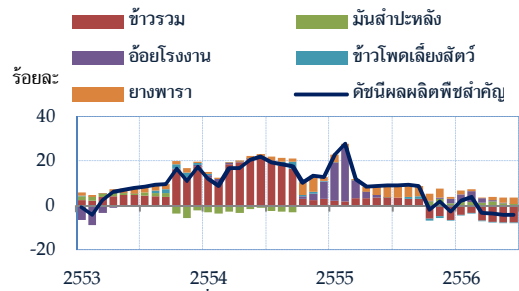
ดัชนีมูลค่าผลผลิตพืชสำคัญปรับตัวดีขึ้น จากเดือนก่อนตามราคาเป็นสำคัญ โดย**ดัชนีราคาพืชสำคัญ**เพิ่มขึ้นจากเดือนเดียวกันของปีก่อนร้อยละ 3.9 ตามการเพิ่มขึ้นของราคาข้าวเปลือกเจ้าหอมมะลิ ข้าวเปลือกเหนียวเมล็ดยาว และหัวมันสำปะหลัง เนื่องจากมีผลผลิตออกสู่ตลาดลดลง ขณะที่ราคายางพารายังคงลดลงตามราคาคาตลาดโลก ประกอบกับผู้ซื้อยังมีสต็อกยางอยู่ในระดับสูง สำหรับ**ดัชนีผลผลิตพืชสำคัญ**ลดลงจากเดือนเดียวกันของปีก่อนร้อยละ 4.1 และลดลงต่อเนื่องจากเดือนก่อนตามผลผลิตข้าวที่ลดลงเนื่องจากประสบปัญหาภัยแล้งและฝนทิ้งช่วงในช่วงเพาะปลูก ขณะที่มันสำปะหลังมีผลผลิตเพิ่มขึ้นเนื่องจากราคาอยู่ในเกณฑ์ดี จูงใจให้เกษตรกรเพิ่มผลผลิตต่อไร่ให้สูงขึ้น และยางพารามีผลผลิตเพิ่มขึ้นตามพื้นที่กรีดยางที่ทยอยให้ผลผลิตอย่างต่อเนื่อง

ดัชนีราคา ผลผลิต และมูลค่าผลผลิตพืชสำคัญ



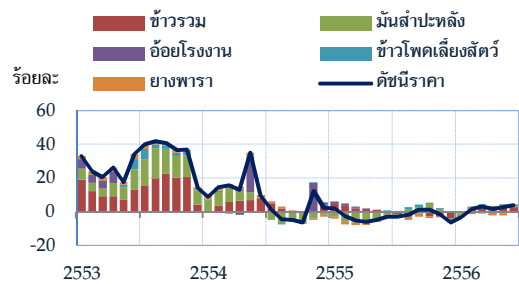
หมายเหตุ: ร้อยละการเปลี่ยนแปลงจากเดือนเดียวกันของปีก่อน
ที่มา: สำนักงานเศรษฐกิจการเกษตร

องค์ประกอบของดัชนีผลผลิตพืชสำคัญ



หมายเหตุ: ร้อยละการเปลี่ยนแปลงจากเดือนเดียวกันของปีก่อน
ที่มา: สำนักงานเศรษฐกิจการเกษตร

องค์ประกอบของดัชนีราคาพืชสำคัญ



หมายเหตุ: ร้อยละการเปลี่ยนแปลงจากเดือนเดียวกันของปีก่อน
ที่มา: สำนักงานเศรษฐกิจการเกษตร

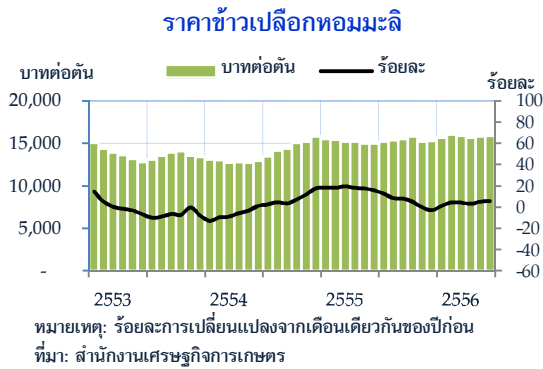
ดัชนีราคา ดัชนีผลผลิต และดัชนีมูลค่าผลผลิตพืชสำคัญ

การเปลี่ยนแปลงจากช่วงเดียวกันของปีก่อน (ร้อยละ)	2554	2555	2555	2556				
			ครึ่งปีหลัง	ครึ่งปีแรก	ไตรมาส 1	ไตรมาส 2	พ.ค.	มิ.ย.
ดัชนีมูลค่าผลผลิตพืชสำคัญ	23.4	6.0	-0.4	0.8	1.0	-1.5	-1.7	-0.4
ดัชนีผลผลิตพืชสำคัญ	14.6	8.8	1.5	-0.6	0.7	-4.1	-4.3	-4.1
ดัชนีราคาพืชสำคัญ	7.7	-3.7	-1.9	1.4	0.3	2.6	2.7	3.9

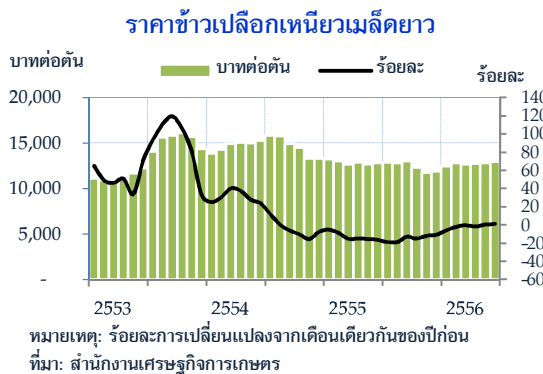
ที่มา: สำนักงานเศรษฐกิจการเกษตร

ความเคลื่อนไหวของราคาสินค้าเกษตรสำคัญ มีดังนี้

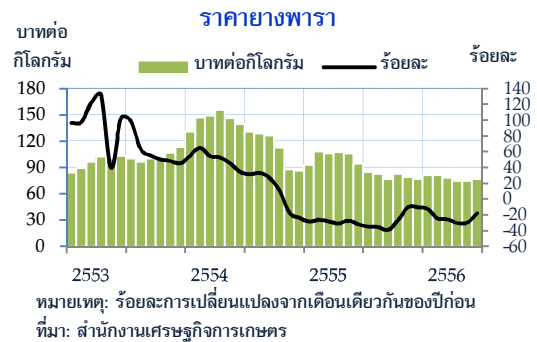
ข้าว ราคาข้าวเปลือกหอมมะลิ เฉลี่ยตันละ 15,870.26 บาท เพิ่มขึ้นจากเดือนเดียวกันของปีก่อน ร้อยละ 5.8 และขยายตัวจากเดือนก่อน ตามปริมาณผลผลิตในตลาดที่มีจำกัด เป็นผลจากผลผลิตลดลง เนื่องจากได้รับผลกระทบจากภัยแล้ง และเกษตรกรส่วนใหญ่จำหน่ายข้าวในโครงการรับจำนำของรัฐและยังไม่มีกระบายข้าวในโครงการรับจำนำ



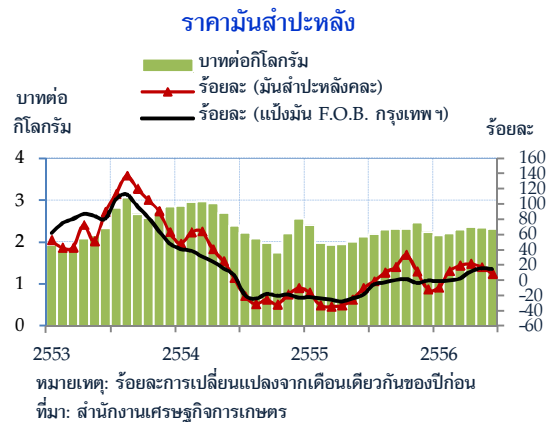
ส่วนราคาข้าวเปลือกเหนียว(เมล็ดขาว) เฉลี่ยตันละ 12,985.52 บาท เพิ่มขึ้นจากเดือนเดียวกันของปีก่อนร้อยละ 1.4 และขยายตัวจากเดือนก่อน เป็นผลจากปัญหาภัยแล้งทำให้ผลผลิตลดลง



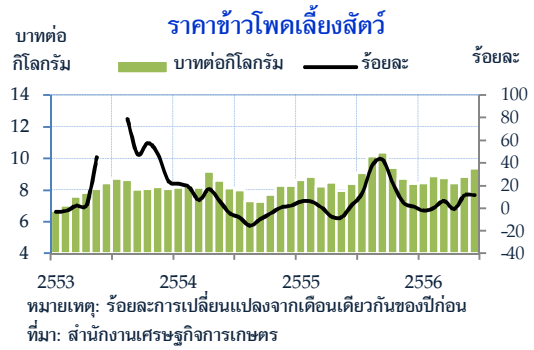
ยางพารา ราคายางแผ่นดิบชั้น 3 เฉลี่ย กิโลกรัมละ 77.26 บาท ลดลงจากเดือนเดียวกันของปีก่อนร้อยละ 18.2 และลดลงต่อเนื่องจากเดือนก่อน ตามราคาในตลาดโลก เนื่องจากสต็อกยางทั้งในประเทศและต่างประเทศยังอยู่ในระดับสูง



มันสำปะหลัง ราคารับซื้อหัวมันสดคละ เฉลี่ยกิโลกรัมละ 2.31 บาท เพิ่มขึ้นจากเดือนเดียวกันของปีก่อนร้อยละ 8.3 แต่ชะลอลงจากเดือนก่อน เพราะเกษตรกรขุดหัวมันจำหน่ายเพิ่มขึ้นตามปริมาณผลผลิตที่มากขึ้น อย่างไรก็ตาม ราคายังอยู่ในเกณฑ์ดีเนื่องจากผลผลิตในตลาดที่มีจำกัด สาเหตุจากผลผลิตส่วนใหญ่อยู่ในสต็อกของรัฐบาลตามโครงการรับจำนำ ขณะที่ความต้องการใช้ภายในประเทศและความต้องการของประเทศคู่ค้าที่มีแนวโน้มเพิ่มสูงขึ้น เพื่อใช้ในอุตสาหกรรมต่อเนื่องที่หลากหลาย



ข้าวโพดเลี้ยงสัตว์ ราคาเฉลี่ยกิโลกรัมละ 9.38 บาท เพิ่มขึ้นจากเดือนเดียวกันของปีก่อน ร้อย 11.7 ขยายตัวจากเดือนก่อน เนื่องจากปริมาณการใช้เพื่อเป็นอาหารสัตว์มีแนวโน้มสูงขึ้นจากการเพิ่มการผลิตปศุสัตว์



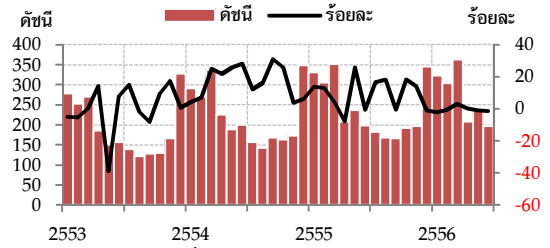
ราคาสินค้าเกษตรกรรมที่เกษตรกรขายได้

	2554	2555	2555	2556				
			ครึ่งปีหลัง	ครึ่งแรก	ไตรมาส 1	ไตรมาส 2	พ.ค.	มิ.ย.
ราคา								
ข้าวเปลือกหอมมะลิ*	13,790.30	15,317.95	15,410.84	15,825.87	15,877.70	15,774.05	15,808.66	15,870.26
ข้าวเปลือกเหนียวเมล็ดเดียว*	14,671.90	12,676.49	12,460.73	12,735.7	12,643.18	12,828.21	12,779.11	12,985.52
มันสำปะหลัง **	2.47	2.19	2.31	2.28	2.22	2.34	2.34	2.31
มันเส้น **	4.50	4.23	4.10	4.85	4.75	4.94	5.50	4.61
อ้อยโรงงาน *	1,025.50	1,055.27	1,013.57	1,030.51	1,027.74	1,034.67	1,028.12	0
ข้าวโพดเลี้ยงสัตว์ **	8.12	8.89	9.36	8.80	8.70	8.89	8.87	9.38
ยางพาราแผ่นดิบ ชั้น 3 **	128.5	91.6	80.5	77.90	80.36	75.44	74.40	77.26
การเปลี่ยนแปลงจากช่วงเดียวกันของปีก่อน (ร้อยละ)								
ข้าวเปลือกหอมมะลิ	0.5	11.1	4.9	3.9	3.2	4.7	5.3	5.8
ข้าวเปลือกเหนียวเมล็ดเดียว	10.5	-13.6	-14.6	-1.2	-2.7	0.3	0.8	1.4
มันสำปะหลัง	2.7	-11.4	8.0	10.4	5.7	15.3	16.8	8.3
มันเส้น	8.2	-6.1	-1.5	11.3	4.6	18.5	24.3	14.5
อ้อยโรงงาน	0.2	2.9	-1.4	-3.9	-2.3	-6.2	-6.5	0
ข้าวโพดเลี้ยงสัตว์	2.0	9.5	19.7	4.4	1.5	7.4	11.4	11.7
ยางพาราแผ่นดิบ ชั้น 3	29.1	-28.7	-28.2	-24.1	-21.6	-26.6	-30.0	-18.2
หมายเหตุ: * หมายถึง บาทต่อตัน ** หมายถึง บาทต่อกิโลกรัม ที่มา: สำนักงานเศรษฐกิจการเกษตร								

2.2 ภาคอุตสาหกรรม

ดัชนีผลผลิตอุตสาหกรรม ลดลงจากเดือนเดียวกันของปีก่อนร้อยละ 0.4 ตามการผลิตในอุตสาหกรรมเครื่องตัดที่มีแอลกอฮอล์ยังคงลดลงต่อเนื่อง เนื่องจากโรงงานมีการปิดซ่อมบำรุงเครื่องจักรบางสายการผลิต อย่างไรก็ตาม ผลผลิตอุตสาหกรรมปรับตัวดีขึ้นบ้างจากเดือนก่อนจากการผลิตในอุตสาหกรรมน้ำตาลที่ยังขยายตัวต่อเนื่องตามการผลิตน้ำตาลทรายขาว เพื่อจำหน่ายภายในประเทศเป็นหลักโดยเฉพาะการใช้น้ำตาลทรายขาวเพื่อเป็นวัตถุดิบในอุตสาหกรรมเครื่องดื่มที่ไม่มีแอลกอฮอล์ที่ยังคงเพิ่มขึ้น สำหรับการผลิตอุตสาหกรรมชิ้นส่วนอิเล็กทรอนิกส์ปรับตัวดีขึ้นจากเดือนก่อนที่ลดลง ตามความต้องการจากต่างประเทศที่เพิ่มขึ้น

ดัชนีผลผลิตอุตสาหกรรม



หมายเหตุ: ร้อยละการเปลี่ยนแปลงจากเดือนเดียวกันของปีก่อน
ที่มา: ธนาคารแห่งประเทศไทย สำนักงานภาคตะวันออกเฉียงเหนือ

ดัชนีผลผลิตอุตสาหกรรม

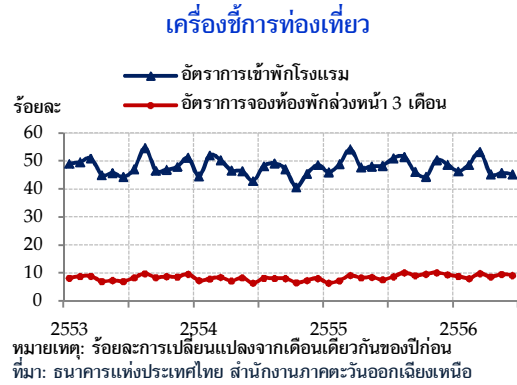
	2554	2555	2555	2556				
			ครึ่งปีหลัง	ครึ่งปีแรก	ไตรมาส 1	ไตรมาส 2	พ.ค.	มิ.ย.
ดัชนี	222.0	240.3	208.7	271.8	329.6	214.0	235.3	198.1
การเปลี่ยนแปลงจากช่วงเดียวกันของปีก่อน (ร้อยละ)	15.4	8.2	8.7	-0.1	0.1	-0.4	-0.9	-0.4 ^r

ที่มา: ธนาคารแห่งประเทศไทย สำนักงานภาคตะวันออกเฉียงเหนือ

2.3 ภาคบริการ

อัตราการเข้าพักโรงแรมอยู่ที่ร้อยละ 45.2 ใกล้เคียงกับเดือนก่อนที่มีอัตราการเข้าพักโรงแรมอยู่ที่ร้อยละ 45.7

สำหรับราคาห้องพักเฉลี่ยอยู่ที่คืนละ 883.2 บาท ชะลอลงจากเดือนเดียวกันของปีก่อนร้อยละ 0.4 แต่เพิ่มขึ้นจากเดือนก่อนร้อยละ 0.3



เครื่องชี้การท่องเที่ยว

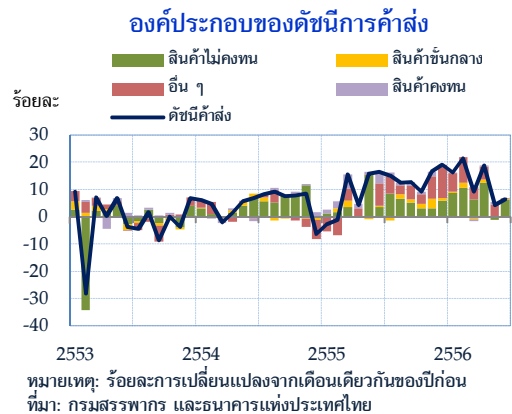
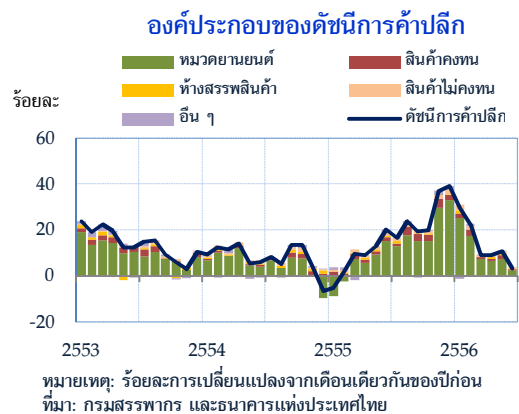
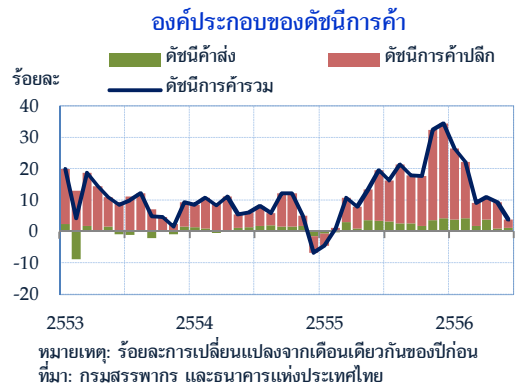
การเปลี่ยนแปลงจากช่วงเดียวกันของปีก่อน (ร้อยละ)	2554	2555	2555	2556				
			ครึ่งปีหลัง	ครึ่งปีแรก	ไตรมาส 1	ไตรมาส 2	พ.ค.	มิ.ย.
อัตราการเข้าพักโรงแรม	46.4	48.8	48.2	46.6	48.4	45.2	45.7	45.2
อัตราการจองห้องพักล่วงหน้า 3 เดือน	7.1	8.3	9.2	9.5	9.0	9.1	9.5	9.1
ค่าห้องพักเฉลี่ยที่ขายได้จริง*	766.2	846.8	865.8	894.6	909.3	880.0	880.7	883.2
สัดส่วนรายได้จากการจัดประชุม/สัมมนา	33.5	31.7	32.1	29.9	29.7	29.9	29.5	31.8
สัดส่วนนักท่องเที่ยวต่างประเทศ	12.4	14.2	13.2	14.5	14.8	14.0	12.8	14.3
หมายเหตุ: * หมายถึง บาทต่อห้อง ที่มา: จากการสำรวจของธนาคารแห่งประเทศไทย								

2.4 ภาคการค้า

ดัชนีการค้าเพิ่มขึ้นจากเดือนเดียวกันของปีก่อนร้อยละ 3.8 แต่ชะลอลงจากเดือนก่อน ตามการค้าปลีกที่ชะลอลงในเกือบทุกหมวด ขณะที่การค้าส่งยังขยายตัว มีรายละเอียดดังนี้

การค้าปลีกเพิ่มขึ้นจากเดือนเดียวกันของปีก่อนร้อยละ 3.1 แต่ชะลอตัวจากเดือนก่อน ตามการค้าปลีกในเกือบทุกหมวด โดยเฉพาะการค้าปลีกรถยนต์ชะลอลงจากเดือนก่อน เนื่องจากในช่วงก่อนหน้าผู้จัดจำหน่ายรถยนต์ทยอยส่งมอบรถยนต์ตามโครงการรถยนต์คันแรกเป็นจำนวนมาก สำหรับการค้าปลีกสินค้าอุปโภคบริโภคชะลอตัวตามกำลังซื้อของภาคครัวเรือนที่มีภาระค่าใช้จ่ายสูงขึ้น สะท้อนจากยอดขายในห้างสรรพสินค้าชะลอลง ขณะที่การค้าปลีกสินค้าคงทนชะลอลงจากการค้าวัสดุก่อสร้างเป็นสำคัญ สอดคล้องกับการลงทุนภาคการก่อสร้างที่ชะลอลง

อย่างไรก็ตาม **การค้าส่ง**เพิ่มขึ้นจากเดือนเดียวกันของปีก่อนร้อยละ 6.3 และขยายตัวจากเดือนก่อน ตามการค้าส่งเครื่องดื่มที่มีแอลกอฮอล์ การค้าส่งเครื่องจักรและอุปกรณ์



ดัชนีการค้า
ณ ราคา ปี 2545

การเปลี่ยนแปลงจากช่วงเดียวกันของปีก่อน (ร้อยละ)	2554	2555	2555	2556				
			ครึ่งปีหลัง	ครึ่งปีแรก	ไตรมาส 1	ไตรมาส 2 ^P	พ.ค.	มิ.ย. ^P
ดัชนีการค้ารวม	7.2	15.1	23.2	13.3	19.3	8.0	9.3	3.8
ดัชนีค้าส่ง	9.5	10.8	14.2	12.4	15.5	9.7	4.2	6.3
- ยอดขายสินค้าคงทน	7.9	31.4	15.3	-0.3	-4.3	3.4	13.4	-5.6
- ยอดขายสินค้าไม่คงทน	17.5	9.5	10.8	13.7	16.8	11.1	-2.0	13.7
- ยอดขายสินค้าชั้นกลาง	6.2	6.0	10.7	4.2	3.6	4.8	1.7	2.2
- ยอดขายสิ่งอื่น ๆ	-0.2	11.0	21.0	16.7	23.7	10.7	17.4	0.6
ดัชนีการค้าปลีก	11.4	16.4	25.6	13.5	20.3	7.5	10.8	3.1
- ยอดขายหมวดยานยนต์	10.8	21.3	37.5	18.8	30.2	9.1	12.9	4.0
- ยอดขายสินค้าคงทน	12.7	15.2	18.4	9.3	12.3	6.6	10.8	3.6
- ยอดขายห้างสรรพสินค้า	11.0	4.8	3.4	4.9	4.2	5.5	4.7	2.9
- ยอดขายสินค้าไม่คงทน	12.1	16.0	17.8	13.4	16.2	10.7	12.4	6.7
- ยอดขายปลีกอื่น ๆ	12.1	4.3	5.9	-0.6	0.3	-1.5	2.9	-4.6
ที่มา: กรมสรรพากร และธนาคารแห่งประเทศไทย								

ด้านอุปสงค์

2.5 การอุปโภคบริโภคภาคเอกชน

ดัชนีการอุปโภคบริโภคภาคเอกชน เพิ่มขึ้นจากเดือนเดียวกันของปีก่อนร้อยละ 2.9 แต่ชะลอตัวจากเดือนก่อน สะท้อนจากการชะลอตัวของยอดจดทะเบียนรถยนต์และภาษีมูลค่าเพิ่ม รวมทั้งดัชนีความเชื่อมั่นของผู้บริโภคอยู่ในระดับต่ำที่ 41.1 ร้อยละเอ็ดดั่งนี้

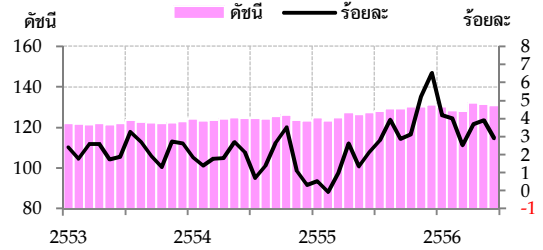
ดัชนีหมวดยานยนต์ เพิ่มขึ้นจากเดือนเดียวกันของปีก่อนร้อยละ 13.3 และชะลอลงจากเดือนก่อนจากจดทะเบียนรถยนต์ทุกประเภท

การจัดเก็บ**ภาษีมูลค่าเพิ่มที่แท้จริง** (ณ ราคาคงที่) เพิ่มขึ้นจากเดือนเดียวกันของปีก่อนร้อยละ 6.3 แต่ชะลอลงจากเดือนก่อนที่ขยายตัวเนื่องจากประชาชนมีภาระหนี้เพิ่มขึ้น การสิ้นสุดโครงการรถยนต์คันแรก สถาบันการเงินระมัดระวัง

การปล่อยสินเชื่อ การค้าปลีกที่ชะลอลง และรายได้จากภาคเกษตรที่ยังหดตัว

สำหรับ**ดัชนีความเชื่อมั่นของผู้บริโภค**อยู่ในระดับต่ำที่ 41.1 ลดลงจากเดือนก่อนซึ่งอยู่ที่ระดับ 50.4

ดัชนีอุปโภคบริโภคภาคเอกชน



หมายเหตุ: ร้อยละการเปลี่ยนแปลงจากเดือนเดียวกันของปีก่อน
ที่มา: ธนาคารแห่งประเทศไทย สำนักงานภาคตะวันออกเฉียงเหนือ

ดัชนีการอุปโภคบริโภคภาคเอกชน

	2554	2555	2556					
			ครึ่งปีหลัง	ครึ่งปีแรก	ไตรมาส 1	ไตรมาส 2	พ.ค.	มิ.ย.
ดัชนี	124.5	127.8	129.8	130.3	128.9	131.6	131.5	132.1 ^P
การเปลี่ยนแปลงจากช่วงเดียวกันของปีก่อน (ร้อยละ)	1.8	2.7	5.7	4.8	3.6	3.5 ^P	4.2	2.9 ^P

ที่มา: ธนาคารแห่งประเทศไทย สำนักงานภาคตะวันออกเฉียงเหนือ

เครื่องใช้การอุปโภคบริโภคภาคเอกชน

การเปลี่ยนแปลงจากช่วงเดียวกันของปีก่อน (ร้อยละ)	2554	2555	2555	2556				
			ครึ่งปีหลัง	ครึ่งปีแรก	ไตรมาส 1	ไตรมาส 2	พ.ค.	มิ.ย.
ดัชนีหมวดยานยนต์	20.2	56.2	115.6	57.7	94.1	30.4	21.3	13.3
-รถยนต์นั่ง	23.5	74.0	153.5	72.8	118.8	39.2	29.1	19.2
-รถจักรยานยนต์	11.6	4.4	6.3	-3.57	2.6	-8.82	-15.8	-13.1
-รถยนต์เชิงพาณิชย์	15.3	29.4	74.0	44.75	77.1	21.62	21.1	10.2
ดัชนีหมวดเชื้อเพลิง	11.6	3.5	3.5	11.1	3.8	8.6	8.9	9.5 ^E
-น้ำมันเบนซินและแก๊สโซฮอล์	3.4	2.8	4.8	11.8	6.7	12.6	12.9	15.1
-น้ำมันดีเซล	11.6	0.9	5.2	4	2.7	5.2	5.4	6.9
-LPG	20.8	8.6	-0.3	7.1	2.8	11.5	11.5	9.5
ปริมาณการใช้ไฟฟ้า (ที่อยู่อาศัย)	1.9	11.0	8.3	6.2	3.4	8.6	5.5	5.1 ^E
ภาษีมูลค่าเพิ่ม (ณ ราคาคงที่)	9.5	7.7	10.1	8.4	8.7	8.0	10.4	6.3

ที่มา: คำนวณโดย ธนาคารแห่งประเทศไทย สำนักงานภาคตะวันออกเฉียงเหนือ

2.6 การลงทุนภาคเอกชน

ดัชนีการลงทุนภาคเอกชน เพิ่มขึ้นจากเดือนเดียวกันของปีก่อนร้อยละ 5.0 แต่ชะลอลงจากเดือนก่อนตามภาคการก่อสร้างนอกเขตเทศบาล สอดคล้องกับยอดขายวัสดุก่อสร้างที่ชะลอลง สำหรับความสนใจของนักลงทุนมีแนวโน้มชะลอลง รายละเอียดดังนี้

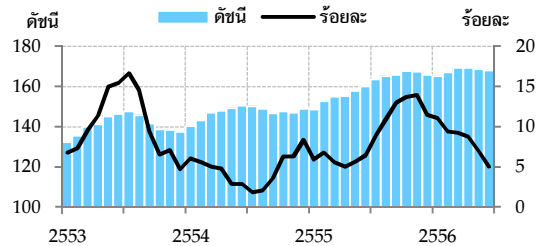
พื้นที่รับอนุญาตก่อสร้างในเขตเทศบาล เพิ่มขึ้นจากเดือนเดียวกันของปีก่อนร้อยละ 16.1 และเพิ่มขึ้นจากเดือนก่อนตามการเพิ่มขึ้นของการก่อสร้างเพื่อที่อยู่อาศัย โดยเฉพาะในจังหวัดขอนแก่น มหาสารคาม และนครราชสีมา รวมทั้งการก่อสร้างเพื่อการพาณิชย์ขยายตัวมากในจังหวัดสกลนครจากการขยายห้างสรรพสินค้าเพื่อรองรับการเติบโตทางเศรษฐกิจของจังหวัด

ทุนจดทะเบียนธุรกิจตั้งใหม่ เพิ่มขึ้นจากเดือนเดียวกันของปีก่อนร้อยละ 93.6 จากที่หดตัวในเดือนก่อนตามการเพิ่มขึ้นของหมวดการก่อสร้างและหมวดขายส่งขายปลีกฯ เป็นสำคัญ

เงินลงทุนในโรงงานอุตสาหกรรมที่ได้รับอนุญาตให้ประกอบกิจการ เพิ่มขึ้นจากเดือนเดียวกันของปีก่อนถึง 14 เท่าตัวจากการลงทุนในธุรกิจพลังงานไฟฟ้าจากแสงอาทิตย์ เป็นสำคัญ

เงินลงทุนที่ได้รับอนุมัติการส่งเสริมการลงทุนจาก BOI ลดลงร้อยละ 75.5 และลดลงต่อเนื่องจากเดือนก่อนตามการลดลงของหมวดสาธารณูปโภค โดยเฉพาะการลงทุนด้านการผลิตพลังงานไฟฟ้าจากพลังงานทางเลือก หมวดอิเล็กทรอนิกส์และเครื่องใช้ไฟฟ้า และอุตสาหกรรมที่เกี่ยวข้องกับผลผลิตทางการเกษตร ตามลำดับ

ดัชนีการลงทุนภาคเอกชน



หมายเหตุ: ร้อยละการเปลี่ยนแปลงจากเดือนเดียวกันของปีก่อน
ที่มา: ธนาคารแห่งประเทศไทย สำนักงานภาคตะวันออกเฉียงเหนือ

ดัชนีการลงทุนภาคเอกชน

	2554	2555	2555	2556				
			ครึ่งปีหลัง	ครึ่งปีแรก	ไตรมาส 1	ไตรมาส 2	พ.ค.	มิ.ย.
ดัชนี	147.2	160.5	166.1	167.9	167.2	168.6	168.8	168.0 ^p
การเปลี่ยนแปลงจากช่วงเดียวกันของปีก่อน (ร้อยละ)	4.6	9.0	12.0	8.4	9.9	6.9 ^p	7.0	5.0 ^p

ที่มา: ธนาคารแห่งประเทศไทย สำนักงานภาคตะวันออกเฉียงเหนือ

การลงทุนภาคเอกชน

	2554	2555	2555	2556				
			ครึ่งปีหลัง	ครึ่งปีแรก	ไตรมาส 1	ไตรมาส 2	พ.ค.	มิ.ย.
พื้นที่รับอนุญาตก่อสร้าง ¹	3,187.4	3,390.8	1,819.2	1,697.6	842.4	855.2 ^p	300.8	271.5 ^p
ทุนจดทะเบียนธุรกิจตั้งใหม่ ²	10,300.1	12,979.1	6,901.9	6,570.8	3,583.3	2,987.5	954.2	1,000.4
มูลค่าการได้รับอนุมัติ BOI ²	32,490.9	69,964.1	28,049.2	28,499.2	16,739.7	11,759.5	4,410.9	732.0
เงินลงทุนในโรงงานอุตสาหกรรมที่ได้รับอนุญาตให้ประกอบกิจการ ²	69,868.2	38,883.9	25,908.1	24,775.0	11,819.8	12,955.3	1,370.4	8,140.5
การเปลี่ยนแปลงจากช่วงเดียวกันของปีก่อน (ร้อยละ)								
พื้นที่รับอนุญาตก่อสร้าง	35.3	6.4	0.7	7.9	3.2	13.0 ^p	-13.9	16.1 ^p
ทุนจดทะเบียนธุรกิจตั้งใหม่	22.8	26.0	58.7	8.1	3.4	14.4	-40.6	93.6
มูลค่าการได้รับอนุมัติ BOI	-52.1	115.3	90.6	-32.0	-33.5	-29.8	-56.1	-75.5
เงินลงทุนในโรงงานอุตสาหกรรมที่ได้รับอนุญาตให้ประกอบกิจการ	274.5	-44.3	53.1	90.9	11.8	438.5	101.0	1,409.0
หมายเหตุ: 1 หมายถึง พันทราบเมตร 2 หมายถึง ล้านบาท ที่มา: สำนักงานเทศบาลนครและเทศบาลเมืองในภาคตะวันออกเฉียงเหนือ สำนักงานพัฒนาธุรกิจการค้าในภาคตะวันออกเฉียงเหนือ ศูนย์เศรษฐกิจการลงทุนภาคที่ 2 สำนักงานคณะกรรมการส่งเสริมการลงทุน กรมโรงงานอุตสาหกรรม								

2.7 ภาคการคลัง

ด้านรายได้

รายได้จากการจัดเก็บภาษีอากร เพิ่มขึ้น จากเดือนเดียวกันของปีก่อนร้อยละ 11.3 แต่ชะลอตัว จากเดือนก่อนเล็กน้อย ตามการเพิ่มขึ้นของรายได้ ภาษีสรรพากร ส่วนรายได้ภาษีสรรพสามิตและ รายได้อากรขาเข้าปรับลดลง สำหรับรายละเอียด มีดังนี้

-รายได้ภาษีสรรพากร เพิ่มขึ้นจากเดือน เดียวกันของปีก่อนร้อยละ 21.5 โดย**ภาษีเงินได้ นิติบุคคล** เพิ่มขึ้นเนื่องจากการขยายระยะเวลาการ ยื่นภาษีทางอินเทอร์เน็ต และ**ภาษีเงินได้บุคคล ธรรมดา**เพิ่มขึ้นจากค่าวิทยฐานะของข้าราชการครู จากการยื่นผ่อนชำระ

-รายได้ภาษีสรรพสามิต ลดลงจากเดือน เดียวกันของปีก่อนร้อยละ 8.7 จากภาษีเครื่องดื่ม ที่มีแอลกอฮอล์ สาเหตุจากบางโรงงานหยุดซ่อม บำรุง และมีการผลิตลดลงเนื่องจากมีสต็อกสินค้า เป็นจำนวนมาก อีกทั้งคำสั่งซื้อจากผู้ขายลดลง

-รายได้อากรขาเข้า ลดลงจากเดือน เดียวกันของปีก่อนร้อยละ 24.1 และลดลงต่อเนื่อง จากเดือนก่อนที่ลดลงร้อยละ 11.1

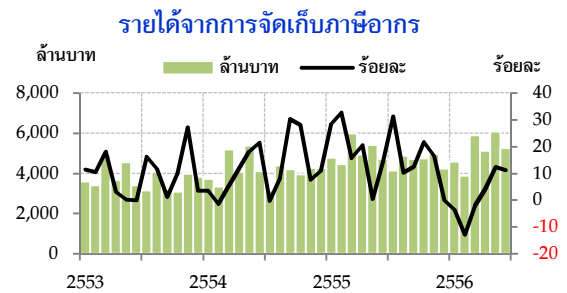
ด้านรายจ่าย

การเบิกจ่ายงบประมาณผ่านคลังจังหวัด ลดลงจากเดือนเดียวกันของปีก่อนร้อยละ 10.4 และ ลดลงต่อเนื่องจากเดือนก่อนทั้งรายจ่ายประจำ และรายจ่ายลงทุน เนื่องจากมีการโอนเงินอุดหนุน

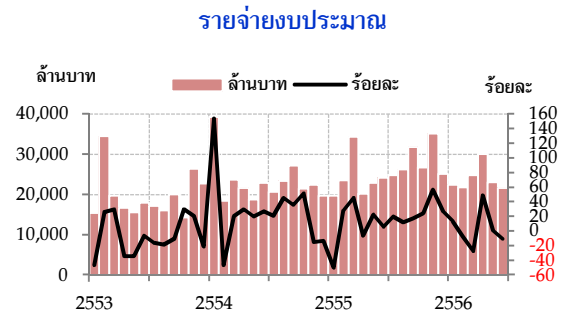
เฉพาะกิจให้กับสำนักงานส่งเสริมการปกครอง ท้องถิ่นในช่วงก่อนหน้า สำหรับรายละเอียดมีดังนี้

- รายจ่ายงบประจำ ลดลงจากเดือน เดียวกันของปีก่อนร้อยละ 10.9 จากหมวดเงิน อุดหนุนเฉพาะกิจและหมวดเงินเดือนเป็นสำคัญ

- รายจ่ายลงทุน ลดลงจากเดือน เดียวกันของปีก่อนร้อยละ 8.9 ตามหมวดที่ดินและ สิ่งก่อสร้าง



หมายเหตุ: ร้อยละการเปลี่ยนแปลงจากเดือนเดียวกันของปีก่อน
ที่มา: สรรพากรพื้นที่ สรรพสามิตพื้นที่ และศุลกากร ในภาคตะวันออกเฉียงเหนือ



หมายเหตุ: ร้อยละการเปลี่ยนแปลงจากเดือนเดียวกันของปีก่อน
ที่มา: ฝ่ายสถิติและข้อสนเทศ ธนาคารแห่งประเทศไทย

รายได้จากการจัดเก็บภาษีอากรและรายจ่ายงบประมาณ

	2554	2555	2555	2556				
			ครึ่งปีหลัง	ครึ่งปีแรก	ไตรมาส 1	ไตรมาส 2	พ.ค.	มิ.ย.
รายได้								
รวมทั้งสิ้น	50,120.3	57,887.3	27,729.0	30,839.8	14,358.6	16,481.2	6,081.5	5,254.5
: สรรพากร	29,024.6	33,676.6	15,669.5	19,991.6	8,783.9	11,207.7	4,076.8	3,819.1
: สรรพสามิต	20,864.7	23,977.9	11,920.8	10,761.4	5,539.1	5,222.4	1,987.6	1,417.2
: อากรขาเข้า	231.1	232.8	138.6	86.8	35.7	51.1	17.1	18.2
รายจ่าย								
รวมทั้งสิ้น	279,330.9	314,531.8	169,721.3	143,735.2	69,092.2	74,643.0	22,999.9	21,623.2
: ประจำ	196,521.7	246,856.8	126,546.0	111,009.2	51,894.0	59,115.2	17,365.2	16,280
: ลงทุน	82,809.2	67,675.1	43,175.3	32,726.0	17,198.3	15,527.7	5,634.6	5,343.2
การเปลี่ยนแปลงจากช่วงเดียวกันของปีก่อน (ร้อยละ)								
รายได้								
รวมทั้งสิ้น	11.6	15.5	15.2	1.8	-5.7	9.4	12.4	11.3
: สรรพากร	14.6	16.0	15.4	10.2	2.0	17.6	14.8	21.5
: สรรพสามิต	7.7	14.9	15.0	-10.7	-15.9	-4.6	7.9	-8.7
: อากรขาเข้า	11.5	0.7	13.7	-8.0	-1.8	-11.9	-11.1	-24.1
รายจ่าย								
รวมทั้งสิ้น	18.1	12.6	25.9	-0.7	-11.0	11.0	0.3	-10.4
: ประจำ	11.9	25.6	25.4	7.7	-23.8	13.3	-1.1	-10.9
: ลงทุน	35.9	-18.3	27.2	33.6	81.6	3.3	5.0	-8.9
ที่มา: รายได้จากสรรพากรพื้นที่ สรรพสามิตพื้นที่ ด้านศุลกากรในภาคตะวันออกเฉียงเหนือ ฝ่ายสถิติและข้อสนเทศ ธนาคารแห่งประเทศไทย								

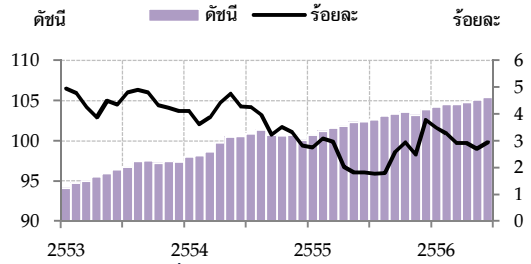
เสถียรภาพเศรษฐกิจ

2.8 ระดับราคา

อัตราเงินเฟ้อทั่วไป อยู่ที่ร้อยละ 2.94 สูงขึ้นจากเดือนก่อนตามราคาลินค้าในหมวดพาหนะ การขนส่งและการสื่อสารเป็นสำคัญ โดยเฉพาะราคาน้ำมันเชื้อเพลิงที่สูงขึ้นเป็นร้อยละ 6.23 จากที่สูงขึ้นร้อยละ 1.20 ในเดือนก่อน เป็นผลของเมื่อวันที่ 7 มิถุนายน 2556 ผู้ค้าน้ำมันได้ปรับราคาขายปลีกน้ำมันเบนซิน น้ำมันแก๊สโซฮอล์ 95 น้ำมันแก๊สโซฮอล์ 91 และน้ำมันแก๊สโซฮอล์ E20 ขึ้น 0.60 บาทต่อลิตร และวันที่ 15 มิถุนายน 2556 ผู้ค้าน้ำมันได้ปรับเพิ่มราคาขายปลีกน้ำมันเบนซิน และน้ำมันแก๊สโซฮอล์ E10 E20 ขึ้นชนิดละ 0.30 บาทต่อลิตร และน้ำมันแก๊สโซฮอล์ E85 ปรับขึ้น 0.20 บาทต่อลิตร

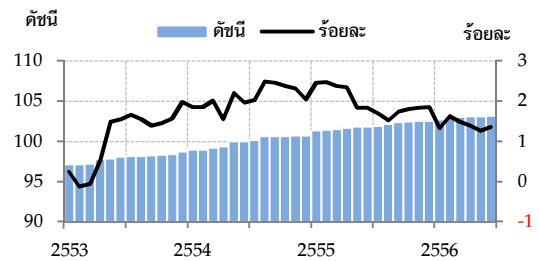
อัตราเงินเฟ้อพื้นฐาน อยู่ที่ร้อยละ 1.36 สูงขึ้นจากเดือนก่อนตามราคาอาหารสำเร็จรูปบริโภคนอกบ้านที่สูงขึ้นถึงร้อยละ 1.83 จากที่ชะลอลงร้อยละ 0.25 ในเดือนก่อน

อัตราเงินเฟ้อ



หมายเหตุ: ร้อยละการเปลี่ยนแปลงจากเดือนเดียวกันของปีก่อน
ที่มา: สำนักดัชนีเศรษฐกิจการค้า กระทรวงพาณิชย์

อัตราเงินเฟ้อพื้นฐาน



หมายเหตุ: ร้อยละการเปลี่ยนแปลงจากเดือนเดียวกันของปีก่อน
ที่มา: สำนักดัชนีเศรษฐกิจการค้า กระทรวงพาณิชย์

ดัชนีราคาผู้บริโภค ปีฐาน 2554

	2554	2555	2555	2556					
			ครึ่งปีหลัง	ครึ่งปีแรก	ไตรมาส 1	ไตรมาส 2	พ.ค.	มิ.ย.	
ดัชนีราคา									
-ดัชนีราคาผู้บริโภคทั่วไป	100.00	102.48	103.30	104.76	104.42	105.09	105.11	105.38	
-ดัชนีราคาผู้บริโภคพื้นฐาน	100.00	101.98	102.34	103.04	102.94	103.13	103.11	103.22	
การเปลี่ยนแปลงจากช่วงเดียวกันของปีก่อน (ร้อยละ)									
-ดัชนีราคาผู้บริโภคทั่วไป	3.84	2.48	2.55	3.04	3.23	2.85	2.71	2.94	
-ดัชนีราคาผู้บริโภคพื้นฐาน	2.10	1.98	1.74	1.41	1.48	1.33	1.26	1.36	
ที่มา : สำนักดัชนีเศรษฐกิจการค้า กระทรวงพาณิชย์									

2.9 การจ้างงาน

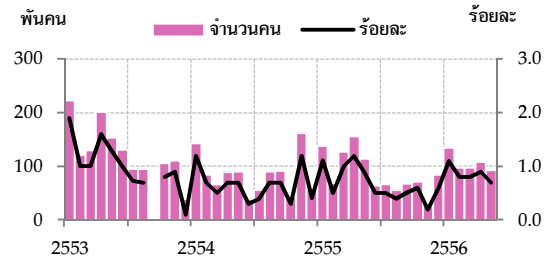
ภาวะแรงงาน เดือนพฤษภาคม 2556 ประชากรอายุ 15 ปีขึ้นไปมี 18.4 ล้านคน เป็นกำลังแรงงาน 13.0 ล้านคน และผู้ไม่อยู่ในกำลังแรงงาน 5.4 ล้านคน

ผู้มีงานทำ จำนวน 12.6 ล้านคน เพิ่มขึ้นจากเดือนเดียวกันของปีก่อนที่ร้อยละ 1.2 ตามการเพิ่มขึ้นของผู้มีงานทำในภาคการเกษตรกรรม ขณะที่มีงานทำลดลงในภาคนอกการเกษตรกรรม ในงานภาคการผลิตและภาคบริการ ได้แก่ งานการบริหารราชการ การป้องกันประเทศ และการประกันสังคมภาคบังคับ งานด้านการศึกษา

การขนส่ง และสถานที่เก็บสินค้า กิจกรรมทางการเงินและการประกันภัย อย่างไรก็ตาม ผู้มีงานทำนอกภาคการเกษตรกรรมเพื่อขึ้นในงานด้านโรงแรมและการบริการด้านอาหาร

อัตราการว่างงาน อยู่ที่ร้อยละ 0.7 เทียบกับเดือนเดียวกันของปีก่อนซึ่งอยู่ที่ร้อยละ 0.9

อัตราการว่างงาน



หมายเหตุ: ร้อยละการเปลี่ยนแปลงจากเดือนเดียวกันของปีก่อน
ที่มา: สำนักงานสถิติแห่งชาติ

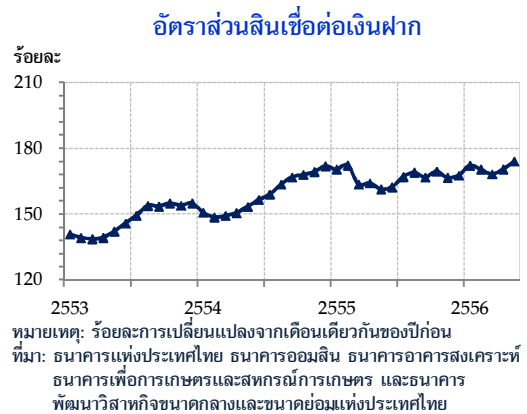
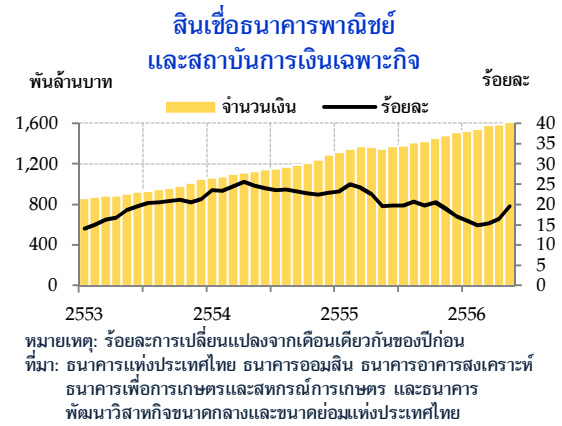
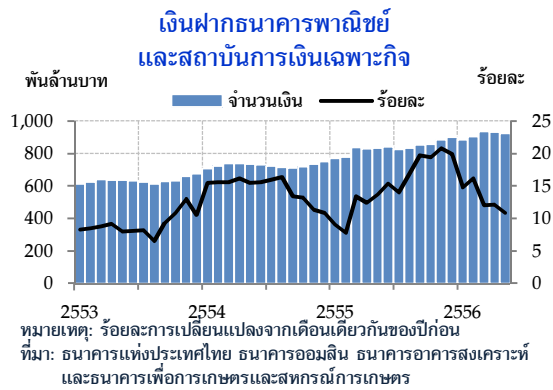
ภาวะการทำงานในภาคตะวันออกเฉียงเหนือ

	2554	2555	2555			2556		
			ครึ่งปีแรก	ครึ่งปีหลัง	ไตรมาส 4	ไตรมาส 1	เม.ย.	พ.ค.
ผู้มีงานทำ	12,609.3	12,799.8	12,351.7	13,248.1	13,217.8	12,263.2	11,996.5	12,624.3
ภาคเกษตรกรรม	6,502.1	6,919.4	6,090.6	7,748.3	7,635.5	5,634.1	5,077.3	6,549.5
ภาคนอกเกษตรกรรม	6,107.2	5,880.4	6,261.1	5,499.8	5,582.3	6,629.1	6,919.2	6,074.8
- การผลิต	1,107.1	1,067.6	1,152.9	982.4	957.7	1,247.6	1,281.9	1,144.7
- การก่อสร้าง	863.2	888.2	1,042.3	734.0	714.2	1,176.8	1,325.4	1,097.4
- การค้า	1,617.0	1,609.9	1,648.6	1,571.3	1,635.6	1,811.5	1,900.7	1,599.2
- การบริการ	2,510.5	2,298.1	2,397.6	2,198.7	2,252.7	2,375.5	2,381.9	2,223.7
- อื่นๆ	9.4	16.6	19.7	13.4	22.1	17.7	29.3	9.8
ผู้ว่างงาน	90.2	85.8	110.4	60.8	59.1	107.1	108.6	92.6
อัตราการว่างงาน (ร้อยละ)	0.7	0.7	0.9	0.5	0.4	0.9	0.9	0.7
การเปลี่ยนแปลงจากช่วงเดียวกันของปีก่อน (ร้อยละ)								
ผู้มีงานทำ	1.6	1.5	2.0	1.0	-48.3	1.3	-0.9	1.2
ภาคเกษตรกรรม	6.2	6.4	8.2	5.0	5.7	0.7	-8.3	3.3
ภาคนอกเกษตรกรรม	4.7	-3.7	-3.4	-4.1	-2.9	1.8	5.4	-1.0
- การผลิต	-1.3	-3.6	-4.1	-3.0	-6.3	2.8	5.4	-5.7
- การก่อสร้าง	10.9	2.9	-1.8	10.4	11.5	8.1	11.4	11.9
- การค้า	-2.4	-0.4	-0.5	-0.3	2.7	8.0	8.4	2.4
- การบริการ	10.8	-8.5	-5.8	-11.2	-9.3	-5.2	-0.6	-5.8
- อื่นๆ	13.3	76.6	49.2	139.2	214.5	-40.6	207.4	-52.3
ผู้ว่างงาน	-29.9	-4.9	21.5	-32.1	-37.6	1.4	-30.3	-18.5
หมายเหตุ: ^{1/} ประกอบด้วย 1) ไฟฟ้า ก๊าซ ใต้น้ำ และระบบปรับอากาศ 2) การจัดหา น้ำ การจัดการ และการบำบัดน้ำเสีย ของเสีย และสิ่งปฏิกูล 3) การขนส่ง และสถานที่เก็บสินค้า 4) กิจกรรมโรงแรม และการบริการด้านอาหาร 5) ข้อมูลข่าวสารและการสื่อสาร 6) กิจกรรมทางการเงินและการประกันภัย 7) กิจกรรมอสังหาริมทรัพย์ 8) กิจกรรมทางวิชาชีพ วิทยาศาสตร์ และเทคนิค 9) กิจกรรมการบริหารและการบริการสนับสนุน 10) การบริหารราชการ การป้องกันประเทศ และการประกันสังคมภาคบังคับ 11) การศึกษา 12) กิจกรรมด้านสุขภาพและงานสังคมสงเคราะห์ 13) ศิลปะ ความบันเทิง และนันทนาการ 14) กิจกรรมบริการด้านอื่น ๆ 15) กิจกรรมการจ้างงานในครัวเรือนส่วนบุคคล กิจกรรมการผลิตสินค้าและบริการที่สร้างขึ้นเองเพื่อใช้ในครัวเรือน								
^{2/} ประกอบด้วย 1) การทำเหมืองแร่และเหมืองหิน 2) กิจกรรมขององค์การระหว่างประเทศ 3) ไม่ทราบ								
ที่มา: สำนักงานสถิติแห่งชาติ								

ภาคการเงิน

ณ สิ้นเดือนพฤษภาคม 2556 สถาบันการเงินมีเงินฝากคงค้าง 925.0 พันล้านบาท เพิ่มขึ้นจากเดือนเดียวกันของปีก่อนร้อยละ 10.8 แต่ชะลอตัวจากเดือนเมษายน ตามการชะลอตัวของเงินฝากธนาคารพาณิชย์เป็นสำคัญ

สินเชื่อคงค้าง 1,611.0 พันล้านบาท เพิ่มขึ้นจากเดือนเดียวกันของปีก่อนร้อยละ 19.6 และยังคงขยายตัวต่อเนื่อง ตามการขยายตัวของสินเชื่อสถาบันการเงินเฉพาะกิจ สำหรับอัตราส่วนสินเชื่อต่อเงินฝากอยู่ที่ร้อยละ 174.2 สูงขึ้นเมื่อเทียบกับเดือนเมษายนที่ร้อยละ 170.5



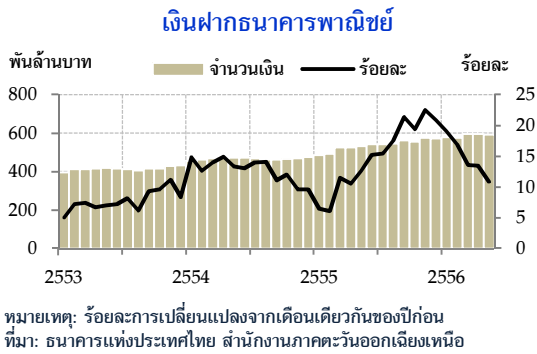
เงินฝากและสินเชื่อคงค้างธนาคารพาณิชย์และสถาบันการเงินเฉพาะกิจ

	2554 [†]	2555	2555			2556		
			ครึ่งปีแรก [†]	ครึ่งปีหลัง	ไตรมาส 4	ไตรมาส 1 [†]	เม.ย. [†]	พ.ค. [†]
จำนวนเงิน (พันล้านบาท)								
เงินฝากคงค้าง	752.0	902.0	843.6	902.0	902.0	938.4	932.5	925.0
สินเชื่อคงค้าง	1,292.8	1,512.7	1,370.2	1,512.7	1,512.7	1,579.7	1,590.2	1,611.0
อัตราส่วนสินเชื่อต่อเงินฝาก	171.9	167.7	162.4	167.7	167.7	168.3	170.5	174.2
การเปลี่ยนแปลงจากช่วงเดียวกันของปีก่อน (ร้อยละ)								
เงินฝากคงค้าง	10.8	19.9	15.4	19.9	19.9	12.0	12.1	10.8
สินเชื่อคงค้าง	23.0	17.0	19.7	17.0	17.0	15.3	16.4	19.6
ที่มา: รวบรวมโดยธนาคารแห่งประเทศไทย สำนักงานภาคตะวันออกเฉียงเหนือ								

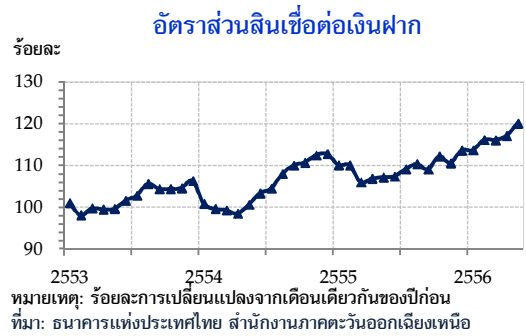
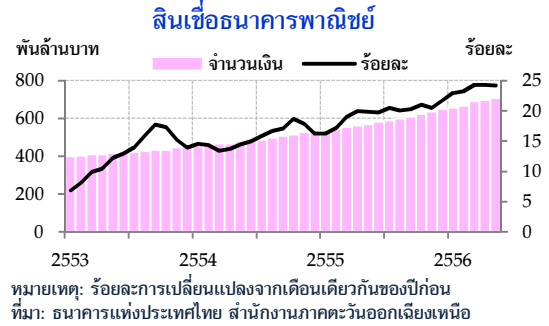
2.10 ธนาคารพาณิชย์

ณ สิ้นเดือนพฤษภาคม 2556 เงินฝากคงค้างเพิ่มขึ้นจากเดือนเดียวกันของปีก่อน แต่ชะลอตัวจากเดือนเมษายน ขณะที่สินเชื่อเพิ่มขึ้นจากเดือนเดียวกันของปีก่อน และทรงตัวจากเดือนเมษายน

ธนาคารพาณิชย์ มีจำนวนสาขา 804 แห่ง เพิ่มขึ้นจากเดือนเมษายน 2 แห่ง และมีเงินฝากคงค้าง 590.4 พันล้านบาท เพิ่มขึ้นจากเดือนเดียวกันของปีก่อนร้อยละ 10.8 แต่ชะลอตัวจากเดือนเมษายนตามการชะลอตัวของเงินฝากกระแสรายวัน และเงินฝากออมทรัพย์ ขณะที่เงินฝากประจำเพิ่มขึ้นเล็กน้อย



สินเชื่อคงค้าง 708.9 พันล้านบาท เพิ่มขึ้นจากเดือนเดียวกันของปีก่อนร้อยละ 24.2 และทรงตัวจากเดือนเมษายน สำหรับอัตราส่วนสินเชื่อต่อเงินฝากอยู่ที่ร้อยละ 120.1 สูงขึ้นเมื่อเทียบกับเดือนเมษายนที่ร้อยละ 117.1



เงินฝากและสินเชื่อคงค้างธนาคารพาณิชย์

	2554	2555	2555			2556		
			ครึ่งปีแรก	ครึ่งปีหลัง	ไตรมาส 4	ไตรมาส 1	เม.ย.	พ.ค.
จำนวนสาขาธนาคารพาณิชย์	742	784	758	784	784	793	802	804
จำนวนเงิน (พันล้านบาท)								
เงินฝากคงค้าง	474.2	572.9	543.0	572.9	572.9	594.5	595.9	590.4
สินเชื่อคงค้าง	534.8	651.0	583.1	651.0	651.0	690.0	697.7	708.9
อัตราส่วนสินเชื่อต่อเงินฝาก	112.8	113.6	107.4	113.6	113.6	116.1	117.1	120.1
การเปลี่ยนแปลงจากช่วงเดียวกันของปีก่อน (ร้อยละ)								
เงินฝากคงค้าง	9.6	20.8	17.4	20.8	20.8	13.6	13.5	10.8
สินเชื่อคงค้าง	16.3	21.7	16.7	21.7	21.7	24.3	24.3	24.2

ที่มา: รวบรวมโดยธนาคารแห่งประเทศไทย สำนักงานภาคตะวันออกเฉียงเหนือ

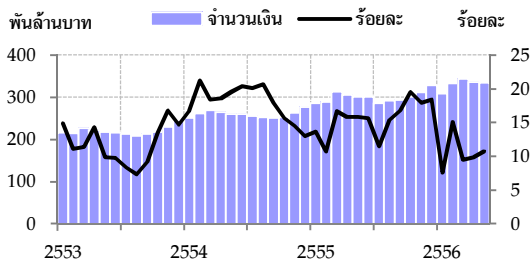
2.11 สถาบันการเงินเฉพาะกิจ

ณ สิ้นเดือนพฤษภาคม 2556 เงินฝากคงค้าง และสินเชื่อคงค้างเพิ่มขึ้นจากเดือนเดียวกันของปีก่อน และขยายตัวจากเดือนเมษายน

สถาบันการเงินเฉพาะกิจมีเงินฝากคงค้าง 334.6 พันล้านบาท เพิ่มขึ้นจากเดือนเดียวกันของปีก่อนร้อยละ 10.8 และขยายตัวจากเดือนเมษายน ตามการขยายตัวของเงินฝากธนาคารเพื่อการเกษตรและสหกรณ์การเกษตรเป็นสำคัญ

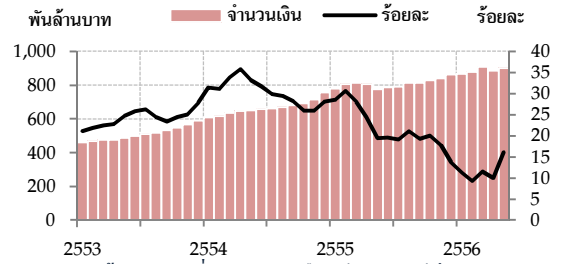
สินเชื่อคงค้าง 902.1 พันล้านบาท เพิ่มขึ้นจากเดือนเดียวกันของปีก่อนร้อยละ 16.2 และขยายตัวจากเดือนเมษายน ตามการเพิ่มขึ้นของสินเชื่อของธนาคารเพื่อการเกษตรและสหกรณ์การเกษตร สำหรับอัตราส่วนสินเชื่อต่อเงินฝากอยู่ที่ร้อยละ 269.6 สูงขึ้นเมื่อเทียบกับเดือนเมษายนที่ร้อยละ 261.9

เงินฝากสถาบันการเงินเฉพาะกิจ



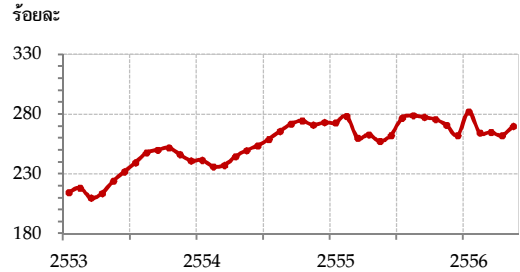
หมายเหตุ: ร้อยละการเปลี่ยนแปลงจากเดือนเดียวกันของปีก่อน
ที่มา: ธนาคารออมสิน ธนาคารอาคารสงเคราะห์ และธนาคารเพื่อการเกษตรและสหกรณ์การเกษตร

สินเชื่อสถาบันการเงินเฉพาะกิจ



หมายเหตุ: ร้อยละการเปลี่ยนแปลงจากเดือนเดียวกันของปีก่อน
ที่มา: ธนาคารออมสิน ธนาคารอาคารสงเคราะห์ ธนาคารเพื่อการเกษตรและสหกรณ์การเกษตร และธนาคารพัฒนาวิสาหกิจขนาดกลางและขนาดย่อมแห่งประเทศไทย

อัตราส่วนสินเชื่อต่อเงินฝาก



หมายเหตุ: ร้อยละการเปลี่ยนแปลงจากเดือนเดียวกันของปีก่อน
ที่มา: ธนาคารออมสิน ธนาคารอาคารสงเคราะห์ ธนาคารเพื่อการเกษตรและสหกรณ์การเกษตร และธนาคารพัฒนาวิสาหกิจขนาดกลางและขนาดย่อมแห่งประเทศไทย

เงินฝากและสินเชื่อคงค้างสถาบันการเงินเฉพาะกิจ

	2554 [†]	2555	2555			2556		
			ครึ่งปีแรก	ครึ่งปีหลัง	ไตรมาส 4	ไตรมาส 1 [†]	เม.ย. [†]	พ.ค. [†]
จำนวนเงิน (พันล้านบาท)								
เงินฝากคงค้าง	277.8	329.1	300.6	329.1	329.1	343.9	338.3	334.6
สินเชื่อคงค้าง	758.0	861.7	787.1	861.7	861.7	889.7	885.6	902.1
อัตราส่วนสินเชื่อต่อเงินฝาก	272.8	261.9	261.8	261.9	261.9	258.7	261.9	269.6
การเปลี่ยนแปลงจากช่วงเดียวกันของปีก่อน (ร้อยละ)								
เงินฝากคงค้าง	13.1	18.4	15.7	18.4	18.4	9.5	10.4	10.8
สินเชื่อคงค้าง	28.1	13.7	19.6	13.7	13.7	9.1	10.1	16.2

ที่มา: รวบรวมโดยธนาคารแห่งประเทศไทย สำนักงานภาคตะวันออกเฉียงเหนือ

คำอธิบาย

การแสดงอักษรกำกับข้อมูลของปีอ้างอิงในรายงาน ดังนี้

r (Revised data) หมายถึง มีการปรับปรุงข้อมูล

n.a. (Not available data) หมายถึง ยังไม่มีข้อมูล

E (Estimated data) หมายถึง ข้อมูลประมาณการ

P (Preliminary data) หมายถึง ข้อมูลเบื้องต้น

เพื่อความเป็นอยู่ที่ดี
อย่างยั่งยืนของไทย



ธนาคารแห่งประเทศไทย สำนักงานภาคตะวันออกเฉียงเหนือ
393 ถนนศรีจันทร์ อำเภอเมือง จังหวัดขอนแก่น 40000
0 4323 8740, 0 4333 3000 www.bot.or.th