



ธนาคารแห่งประเทศไทย

# รายงานเศรษฐกิจและการเงิน

## เดือนกรกฎาคม 2556

ส่วนเศรษฐกิจภาค  
สำนักงานภาคตะวันออกเฉียงเหนือ  
สิงหาคม 2556

## สารบัญ

ส่วนที่ 1	บทสรุป	1
ส่วนที่ 2	ภาวะเศรษฐกิจภาคตะวันออกเฉียงเหนือ	
	ด้านอุปทาน	
	2.1 ภาคเกษตรกรรม	2
	2.2 ภาคอุตสาหกรรม	5
	2.3 ภาคบริการ	6
	2.4 ภาคการค้า	7
	ด้านอุปสงค์	
	2.5 การอุปโภคบริโภคภาคเอกชน	9
	2.6 การลงทุนภาคเอกชน	11
	2.7 ภาคการคลัง	13
	เสถียรภาพ	
	2.8 ระดับราคา	15
	2.9 การจ้างงาน	16
	ภาวะการเงิน	
	2.10 ธนาคารพาณิชย์	18
	2.11 สถาบันการเงินเฉพาะกิจ	19

## รายงานเศรษฐกิจและการเงิน เดือนกรกฎาคม 2556

### ส่วนที่ 1 สรุปภาวะเศรษฐกิจภาคตะวันออกเฉียงเหนือ

ภาวะเศรษฐกิจภาคตะวันออกเฉียงเหนือ เดือนกรกฎาคม 2556 ยังคงชะลอตัวอย่างต่อเนื่องจากเดือนก่อน ตามการชะลอตัวของการอุปโภคบริโภคของภาคเอกชน เนื่องจากประชาชนเพิ่มความระมัดระวังการใช้จ่ายจากภาระหนี้ครัวเรือนที่สูงขึ้น ประกอบกับธนาคารพาณิชย์เข้มงวดในการให้สินเชื่อเพื่อการอุปโภคบริโภคมากขึ้น รวมทั้ง

การลงทุนของภาคเอกชนชะลอลงตามภาคการก่อสร้าง ผนวกกับการใช้จ่ายของภาครัฐที่ลดลง ทั้งงบประจำและงบลงทุน สำหรับเสถียรภาพทางเศรษฐกิจยังอยู่ในเกณฑ์ดี โดยอัตราเงินเฟ้อชะลอลงจากเดือนก่อน ขณะที่อัตราการว่างงานยังอยู่ในระดับต่ำ

การเปลี่ยนแปลงจากช่วงเดียวกันของปีก่อน (ร้อยละ)	2554	2555	2555	2556				
			ครึ่งปีหลัง	ครึ่งปีแรก	ไตรมาส 1	ไตรมาส 2	มิ.ย.	ก.ค.
ดัชนีมูลค่าผลผลิตพืชสำคัญ	23.4	6.0	-0.4	0.8	1.0	-1.5	-0.4	-1.5
ดัชนีผลผลิตอุตสาหกรรม	15.4	8.2	8.7	-0.1	0.1	-0.4	-0.4	-0.6
ดัชนีการค้า	7.2	15.1	23.2	13.3	19.3	8.0	4.2	-2.3 <sup>P</sup>
อัตราการเข้าพักโรงแรม (ร้อยละ)	46.4	48.8	48.2	46.6	48.4	45.2	45.2	48.0
ดัชนีการอุปโภคบริโภคภาคเอกชน	1.8	2.7	5.7	4.8	3.6	3.5 <sup>P</sup>	2.8	1.1 <sup>P</sup>
ดัชนีการลงทุนภาคเอกชน	4.6	9.0	12.0	8.4	9.9	6.9	4.9	2.7
รายจ่ายภาครัฐ	18.1	12.6	25.9	-0.7	-11.0	11.0	-10.4	-10.9
อัตราเงินเฟ้อทั่วไป	3.84	2.48	2.55	3.04	3.23	2.85	2.94	2.79
อัตราการว่างงาน	0.7	0.7	0.5	0.8	0.9	0.7	0.4	n.a.
เงินฝากสถาบันการเงิน	10.8	19.9	19.9	9.6	12.0	9.6	9.6	n.a.
สินเชื่อสถาบันการเงิน	23.0	17.0	17.0	19.2	15.2	19.2	19.2	n.a.
สินเชื่อต่อเงินฝาก (ร้อยละ)	171.9	167.7	167.7	176.8	168.3	176.8	176.8	n.a.

ที่มา: รวบรวมโดยธนาคารแห่งประเทศไทย สำนักงานภาคตะวันออกเฉียงเหนือ

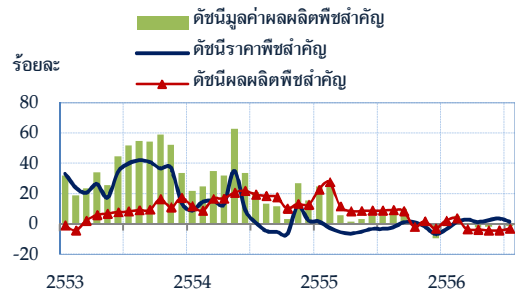
## ส่วนที่ 2 ภาวะเศรษฐกิจภาคตะวันออกเฉียงเหนือ

### ด้านอุปทาน

#### 2.1 ภาคเกษตรกรรม

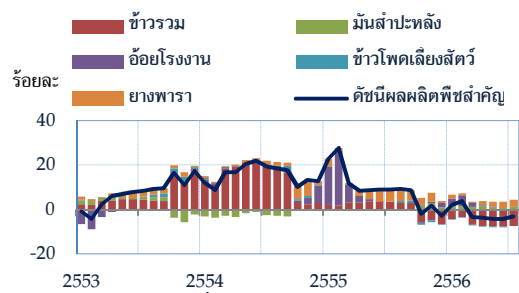
การผลิตภาคเกษตรกรรมลดลงต่อเนื่องจากเดือนก่อน สะท้อนจากดัชนีมูลค่าผลผลิตพืชสำคัญลดลงจากเดือนเดียวกันของปีก่อนร้อยละ 1.5 เทียบกับเดือนก่อนที่ลดลงร้อยละ 0.4 ตามการลดลงด้านผลผลิตและการชะลอตัวด้านราคา โดยดัชนีผลผลิตพืชสำคัญลดลงจากเดือนเดียวกันของปีก่อนร้อยละ 3.1 แต่ปรับตัวดีขึ้นจากเดือนก่อนเป็นผลจากเกษตรกรหว่านน้ำส่ำเพื่อจำหน่ายเพิ่มขึ้นเนื่องจากราคาอยู่ในเกณฑ์ดี ขณะที่ผลผลิตยางพาราทยอยให้ผลผลิตมากขึ้น อย่างไรก็ตามผลผลิตข้าวยังคงลดลง สำหรับดัชนีราคาพืชสำคัญเพิ่มขึ้นจากเดือนเดียวกันของปีก่อนร้อยละ 1.7 แต่ชะลอลงจากเดือนก่อน เนื่องจากราคารายพาราลดลง ประกอบกับราคาข้าวเปลือกหอมมะลิและข้าวเปลือกเหนียวชะลอลงเนื่องจากพ่อค้าชะลอการรับซื้อเพื่อประเมินสถานการณ์การระบายข้าวในสต็อกของรัฐบาล อย่างไรก็ตาม ราคาหว่านน้ำส่ำยังคงเพิ่มขึ้น

ดัชนีราคา ผลผลิต และมูลค่าผลผลิตพืชสำคัญ



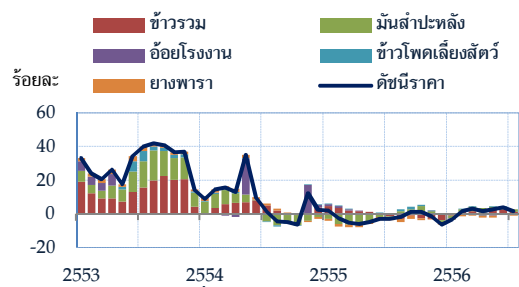
หมายเหตุ: ร้อยละการเปลี่ยนแปลงจากเดือนเดียวกันของปีก่อน  
ที่มา: สำนักงานเศรษฐกิจการเกษตร

องค์ประกอบของดัชนีผลผลิตพืชสำคัญ



หมายเหตุ: ร้อยละการเปลี่ยนแปลงจากเดือนเดียวกันของปีก่อน  
ที่มา: สำนักงานเศรษฐกิจการเกษตร

องค์ประกอบของดัชนีราคาพืชสำคัญ



หมายเหตุ: ร้อยละการเปลี่ยนแปลงจากเดือนเดียวกันของปีก่อน  
ที่มา: สำนักงานเศรษฐกิจการเกษตร

ดัชนีราคา ดัชนีผลผลิต และดัชนีมูลค่าผลผลิตพืชสำคัญ

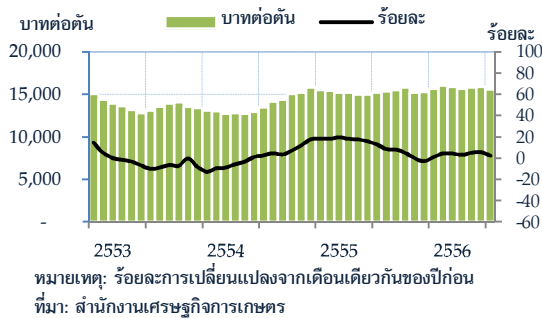
การเปลี่ยนแปลงจากช่วงเดียวกันของปีก่อน (ร้อยละ)	2554	2555	2555	2556				
			ครึ่งปีหลัง	ครึ่งปีแรก	ไตรมาส 1	ไตรมาส 2	มิ.ย.	ก.ค.
ดัชนีมูลค่าผลผลิตพืชสำคัญ	23.4	6.0	-0.4	0.8	1.0	-1.5	-0.4	-1.5
ดัชนีผลผลิตพืชสำคัญ	14.6	8.8	1.5	-0.6	0.7	-4.1	-4.1	-3.1
ดัชนีราคาพืชสำคัญ	7.7	-3.7	-1.9	1.4	0.3	2.6	3.9	1.7

ที่มา: สำนักงานเศรษฐกิจการเกษตร

## ความเคลื่อนไหวของราคาสินค้าเกษตรสำคัญ มีดังนี้

**ข้าว** ราคาข้าวเปลือกหอมมะลิ เฉลี่ยตันละ 15,576.35 บาท เพิ่มขึ้นจากเดือนเดียวกันของปีก่อน ร้อยละ 2.3 แต่ชะลอลงจากเดือนก่อน เนื่องจากพ่อค้าชะลอการรับซื้อเพื่อประเมินสถานการณ์การระบายข้าวในสต็อกของรัฐบาล ประกอบกับผลผลิตข้าวฤดูการผลิตนาปรังเริ่มออกสู่ตลาดเป็นจำนวนมาก

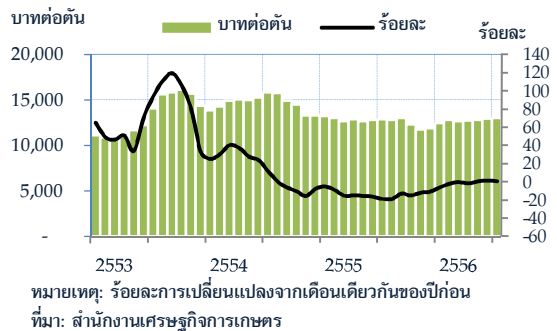
ราคาข้าวเปลือกหอมมะลิ



ส่วนราคาข้าวเปลือกเหนียว (เมล็ดยาว) เฉลี่ยตันละ 13,016.25 เพิ่มขึ้นจากเดือนเดียวกันของปีก่อนร้อยละ 1.0 แต่ชะลอลงจากเดือนก่อน เนื่องจากผู้ประกอบการชะลอซื้อเพราะผลผลิตในตลาดเพิ่มขึ้นตามผลผลิตข้าวนาปรังรุ่นที่ 2 ออกสู่ตลาดเพิ่มขึ้น

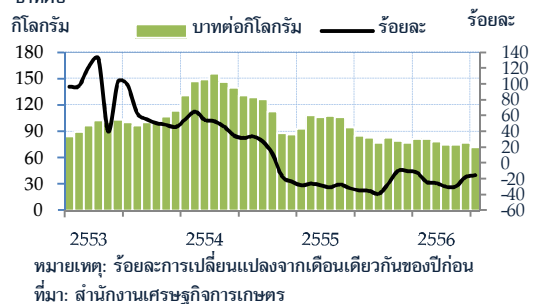
สำหรับแนวโน้มราคาข้าวภายในประเทศปรับลดลงในทิศทางเดียวกับ ราคาข้าวในตลาดโลก เนื่องจากปัจจุบันประเทศคู่แข่งค้าข้าวรายสำคัญของไทย ทั้งอินเดียและเวียดนามแข่งขันลดราคาขายข้าวในตลาดโลกอย่างต่อเนื่องมาตั้งแต่เดือนพฤษภาคม 2556 และผลผลิตฤดูกาลใหม่ที่กำลังจะออกสู่ตลาดโลกมาก โดยเฉพาะเวียดนามที่นอกเหนือจากการมีผลผลิตออกสู่ตลาดปริมาณมากแล้ว เวียดนามยังได้ปรับลดราคาส่งออกข้าวขั้นต่ำ (Minimum Export Price: MEP) เพื่อกระตุ้นการส่งออกข้าว จึงทำการลดราคาขายลงเพื่อเร่งระบายสต็อกข้าวเพิ่มขึ้น ส่งผลให้ราคาตลาดโลกปรับลดลง

ราคาข้าวเปลือกเหนียวเมล็ดยาว

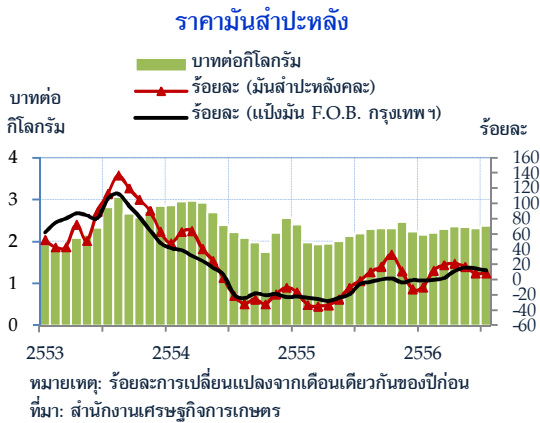


**ยางพารา** ราคายางแผ่นดิบชั้น 3 เฉลี่ย กิโลกรัมละ 71.53 บาท ลดลงจากเดือนเดียวกันของปีก่อนร้อยละ 16.1 และลดลงต่อเนื่องจากเดือนก่อน ในทิศทางเดียวกับราคาเฉลี่ยยางแผ่นดิบที่ประมูล ตลาดหาดใหญ่ ซึ่งลดลงอยู่ที่กิโลกรัมละ 75.61 บาท (ลดลงร้อยละ 4.7) สอดคล้องกับราคาในตลาดโลกเป็นผลจากสต็อกยางทั้งในประเทศและต่างประเทศ ยังคงอยู่ในระดับสูง

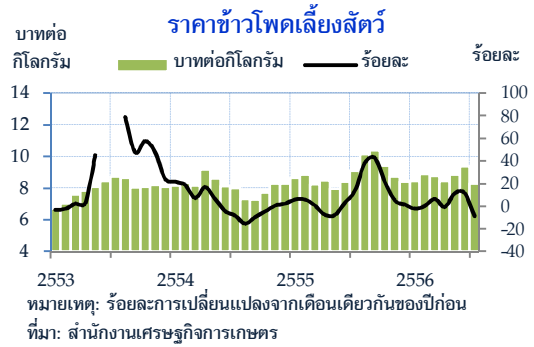
ราคายางพารา



**มันสำปะหลัง** ราคารับซื้อหัวมันสดคละ เฉลี่ยกิโลกรัมละ 2.37 บาท เพิ่มขึ้นจากเดือนเดียวกันของปีก่อนร้อยละ 8.4 และเพิ่มขึ้นเล็กน้อยจากเดือนก่อนตามผลผลิตในตลาดมีจำกัดเนื่องจากผลผลิตส่วนใหญ่อยู่ในสต็อกโครงการรับจำนำ ทำให้เกษตรกรขูดหัวมันสำปะหลังจำหน่ายเพิ่มขึ้น เนื่องจากราคาอยู่ในเกณฑ์ดีและผู้ประกอบการยังต้องการหัวมันสดอย่างต่อเนื่อง



ขณะที่ปริมาณผลผลิตข้าวโพดเลี้ยงสัตว์ในประเทศลดลงเนื่องจากประสบภัยแล้งและฝนทิ้งช่วงในเดือนเมษายน-พฤษภาคม ซึ่งเป็นเดือนที่เริ่มปลูกข้าวโพดเลี้ยงสัตว์รุ่น 1



**ข้าวโพดเลี้ยงสัตว์** ราคาเฉลี่ยกิโลกรัมละ 8.31 บาท ลดลงจากเดือนเดียวกันของปีก่อนร้อยละ 8.8 และหดตัวจากเดือนก่อน ตามผลผลิตที่เพิ่มขึ้นเนื่องจากการนำเข้าจากประเทศกัมพูชาเพื่อบรรเทาความต้องการของโรงงานอาหารสัตว์ที่มีแนวโน้มขยายตัวเพิ่มขึ้นจากการขยายการผลิตปศุสัตว์

**ราคาสินค้าเกษตรกรรมที่เกษตรกรขายได้**

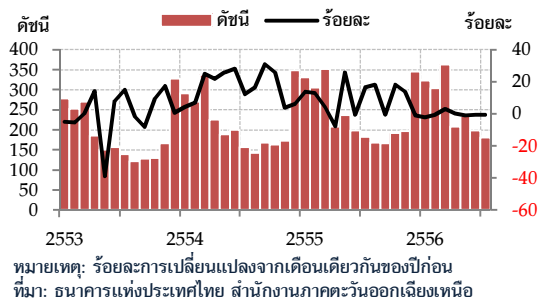
	2554	2555	2556					
			ครึ่งปีหลัง	ครึ่งปีแรก	ไตรมาส 1	ไตรมาส 2	มิ.ย.	ก.ค.
<b>ราคา</b>								
ข้าวเปลือกหอมมะลิ*	13,790.30	15,317.95	15,410.84	15,825.87	15,877.70	15,774.05	15,870.26	15,576.35
ข้าวเปลือกเหนียวเมล็ดยาว*	14,671.90	12,676.49	12,460.73	12,735.7	12,643.18	12,828.21	12,985.52	13,016.25
มันสำปะหลัง **	2.47	2.19	2.31	2.28	2.22	2.34	2.31	2.37
มันเส้น **	4.50	4.23	4.10	4.85	4.75	4.94	4.61	4.66
อ้อยโรงงาน *	1,025.50	1,055.27	1,013.57	1,030.51	1,027.74	1,034.67	0	0
ข้าวโพดเลี้ยงสัตว์ **	8.12	8.89	9.36	8.80	8.70	8.89	9.38	8.31
ยางพาราแผ่นดิบ ชั้น 3 **	128.5	91.6	80.5	77.90	80.36	75.44	77.26	71.53
<b>การเปลี่ยนแปลงจากช่วงเดียวกันของปีก่อน (ร้อยละ)</b>								
ข้าวเปลือกหอมมะลิ	0.5	11.1	4.9	3.9	3.2	4.7	5.8	2.3
ข้าวเปลือกเหนียวเมล็ดยาว	10.5	-13.6	-14.6	-1.2	-2.7	0.3	1.4	1.0
มันสำปะหลัง	2.7	-11.4	8.0	10.4	5.7	15.3	8.3	8.4
มันเส้น	8.2	-6.1	-1.5	11.3	4.6	18.5	14.5	14.5
อ้อยโรงงาน	0.2	2.9	-1.4	-3.9	-2.3	-6.2	0	0
ข้าวโพดเลี้ยงสัตว์	2.0	9.5	19.7	4.4	1.5	7.4	11.7	-8.8
ยางพาราแผ่นดิบ ชั้น 3	29.1	-28.7	-28.2	-24.1	-21.6	-26.6	-18.2	-16.1
หมายเหตุ: * หมายถึง บาทต่อดัน ** หมายถึง บาทต่อกิโลกรัม								
ที่มา: สำนักงานเศรษฐกิจการเกษตร								

## 2.2 ภาคอุตสาหกรรม

**ดัชนีผลผลิตอุตสาหกรรม** ลดลงจากเดือนเดียวกันของปีก่อนร้อยละ 0.6 และลดลงต่อเนื่องจากเดือนก่อน เนื่องจากการผลิตในอุตสาหกรรมเครื่องดื่มน้ำที่มีแอลกอฮอล์ยังคงลดลงต่อเนื่องเป็นผลจากโรงงานบางแห่งยังมีการปิดซ่อมบำรุงเครื่องจักรบางสายการผลิตต่อเนื่องจากเดือนก่อน สำหรับการผลิตในอุตสาหกรรมชิ้นส่วนอิเล็กทรอนิกส์ชะลอลงตามความต้องการจากต่างประเทศเป็นสำคัญ

อย่างไรก็ดี การผลิตในอุตสาหกรรมน้ำตาลยังคงขยายตัวต่อเนื่องจากเดือนก่อน ตามความต้องการภายในประเทศเป็นสำคัญ โดยเฉพาะอุตสาหกรรมเครื่องดื่มที่ไม่มีแอลกอฮอล์ที่ใช้น้ำตาลเป็นวัตถุดิบในการผลิต ยังคงขยายตัวต่อเนื่อง

### ดัชนีผลผลิตอุตสาหกรรม



### ดัชนีผลผลิตอุตสาหกรรม

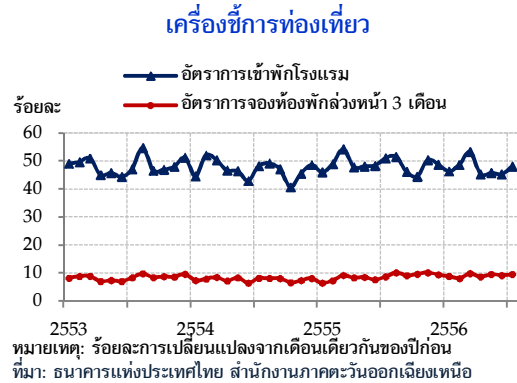
	2554	2555	2555	2556				
			ครึ่งปีหลัง	ครึ่งปีแรก	ไตรมาส 1	ไตรมาส 2	มิ.ย.	ก.ค.
ดัชนี	222.0	240.3	208.7	271.8	329.6	214.0	198.1	181.5
การเปลี่ยนแปลงจากช่วงเดียวกันของปีก่อน (ร้อยละ)	15.4	8.2	8.7	-0.1	0.1	-0.4	-0.4	-0.6

ที่มา: ธนาคารแห่งประเทศไทย สำนักงานภาคตะวันออกเฉียงเหนือ

## 2.3 ภาคบริการ

อัตราการเข้าพักโรงแรมอยู่ที่ร้อยละ 48.0  
ใกล้เคียงกับเดือนก่อนที่มีอัตราการเข้าพักโรงแรม  
อยู่ที่ร้อยละ 45.2

สำหรับราคาห้องพักเฉลี่ยอยู่ที่คืนละ 921.5  
บาท/คืน เพิ่มขึ้นจากเดือนเดียวกันของปีก่อนร้อยละ  
10.6 และเพิ่มขึ้นจากเดือนก่อนร้อยละ 4.33



### เครื่องชี้การท่องเที่ยว

การเปลี่ยนแปลงจากช่วง เดียวกันของปีก่อน (ร้อยละ)	2554	2555	2555	2556				
			ครึ่งปีหลัง	ครึ่งปีแรก	ไตรมาส 1	ไตรมาส 2	มิ.ย.	ก.ค.
อัตราการเข้าพักโรงแรม	46.4	48.8	48.2	46.6	48.4	45.2	45.2	48.0
อัตราการจองห้องพัก ล่วงหน้า 3 เดือน	7.1	8.3	9.2	9.5	9.0	9.1	9.1	9.5
ค่าห้องพักเฉลี่ยที่ขายได้จริง*	766.2	846.8	865.8	894.6	909.3	880.0	883.2	921.5
สัดส่วนรายได้จากการจัด ประชุม/สัมมนา	33.5	31.7	32.1	29.9	29.7	29.9	31.8	30.7
สัดส่วนนักท่องเที่ยว ต่างประเทศ	12.4	14.2	13.2	14.5	14.8	14.0	14.3	11.9
หมายเหตุ: * หมายถึง บาทต่อห้อง ที่มา: จากการสำรวจของธนาคารแห่งประเทศไทย								

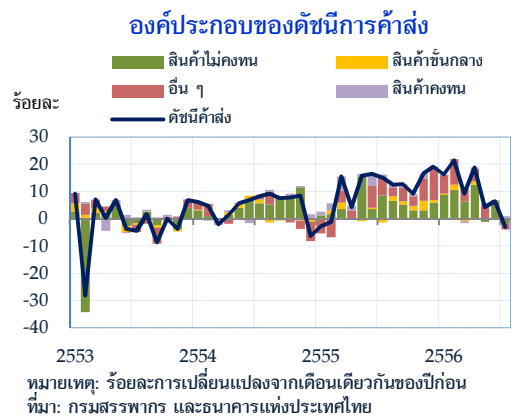
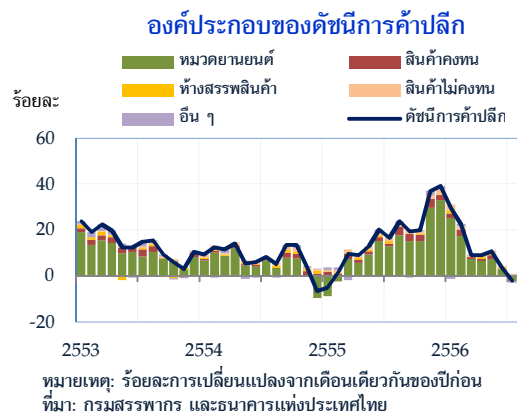
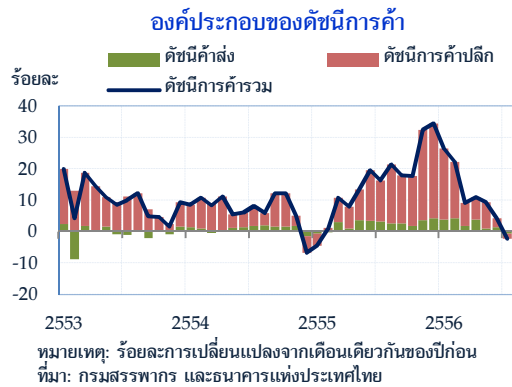


## 2.4 ภาคการค้า

**ดัชนีการค้า** ลดลงจากเดือนเดียวกันของปีก่อนร้อยละ 2.3 โดยลดลงเป็นเดือนแรกในรอบปี ทั้งการค้าปลีกและการค้าส่ง รายละเอียดมีดังนี้

**ดัชนีการค้าปลีก** ลดลงจากเดือนเดียวกันของปีก่อนร้อยละ 2.1 จากที่เพิ่มขึ้นมาโดยตลอดตั้งแต่ต้นปี เนื่องจากประชาชนมีการเร่งบริโภคสินค้าคงทนในหมวดยานยนต์ในช่วงก่อนหน้า ทำให้ประชาชนมีภาระค่าใช้จ่ายมากขึ้นจึงระมัดระวังการใช้จ่าย สะท้อนจากยอดขายในหมวดรถยนต์ที่ลดลงจากเดือนเดียวกันของปีก่อนร้อยละ 4.3 เนื่องจากผู้จัดจำหน่ายได้ส่งมอบรถยนต์ที่ค้างจองจากโครงการรถยนต์คันแรกไปมากแล้ว ประกอบกับกำลังซื้อของประชาชนชะลอลง ส่งผลให้การค้าปลีกสินค้าอุปโภคบริโภคชะลอลง สะท้อนจากยอดขายในทางสรรพสินค้า และร้านค้าเฉพาะอย่าง โดยเฉพาะยอดขายปลีกในหมวดอาหารและเครื่องดื่มที่ชะลอลง เช่นเดียวกับการค้าปลีกสินค้าคงทนชะลอลง ตามการค้าปลีกวัสดุก่อสร้างที่สอดคล้องกับการลงทุนภาคการก่อสร้างของภาคที่ชะลอลง

ด้าน**ดัชนีการค้าส่ง** ลดลงจากเดือนเดียวกันของปีก่อนร้อยละ 2.9 จากที่เพิ่มขึ้นมาโดยตลอดตั้งแต่ต้นปี เนื่องจากการค้าส่งสินค้าอุปโภคบริโภค โดยเฉพาะการค้าส่งของสด ไข่ น้ำมันและไขมัน และเครื่องดื่มที่มีแอลกอฮอล์ลดลง อย่างไรก็ตาม การค้าส่งเครื่องจักรและอุปกรณ์ยังขยายตัวต่อเนื่อง



**ดัชนีการค้า**  
**ณ ราคา ปี 2545**

การเปลี่ยนแปลงจากช่วงเดียวกันของปีก่อน (ร้อยละ)	2554	2555	2555	2556				
			ครึ่งปีหลัง	ครึ่งปีแรก	ไตรมาส 1	ไตรมาส 2	มิ.ย.	ก.ค. <sup>P</sup>
ดัชนีการค้ารวม	7.2	15.1	23.2	13.3	19.3	8.0	4.2	-2.3
ดัชนีคำสั่ง	9.5	10.8	14.2	12.5	15.5	9.7	6.5	-2.9
- ยอดขายสินค้าคงทน	7.9	31.4	15.3	-0.3	-4.3	3.4	-5.6	11.7
- ยอดขายสินค้าไม่คงทน	17.5	9.5	10.8	13.7	16.8	11.1	13.8	-2.9
- ยอดขายสินค้าชั้นกลาง	6.2	6.0	10.7	4.3	3.6	4.9	2.4	2.1
- ยอดขายสิ่งอื่น ๆ	-0.2	11.0	21.0	16.8	23.7	10.8	1.0	-7.7
ดัชนีการค้าปลีก	11.4	16.4	25.6	13.6	20.3	7.7	3.6	-2.1
- ยอดขายหมวดยานยนต์	10.8	21.3	37.5	18.9	30.2	9.4	4.7	-4.3
- ยอดขายสินค้าคงทน	12.7	15.2	18.4	9.3	12.3	6.7	3.9	2.1
- ยอดขายห้างสรรพสินค้า	11.0	4.8	3.4	4.9	4.2	5.6	3.1	1.1
- ยอดขายสินค้าไม่คงทน	12.1	16.0	17.8	13.4	16.2	10.7	6.7	6.4
- ยอดขายปลีกอื่น ๆ	12.1	4.3	5.9	-0.6	0.3	-1.4	-4.4	-4.7
ที่มา: กรมสรรพากร และธนาคารแห่งประเทศไทย								

## ด้านอุปสงค์

### 2.5 การอุปโภคบริโภคภาคเอกชน

**ดัชนีการอุปโภคบริโภคภาคเอกชน** เพิ่มขึ้นจากเดือนเดียวกันของปีก่อนร้อยละ 1.1 แต่ชะลอลงจากเดือนก่อน สะท้อนจากการจัดเก็บภาษีมูลค่าเพิ่ม และยอดจดทะเบียนภาษีรถยนต์ลดลง รวมถึงดัชนีความเชื่อมั่นของผู้บริโภคอยู่ในระดับค่าที่ 38.9 ร้อยละเอียดดังนี้

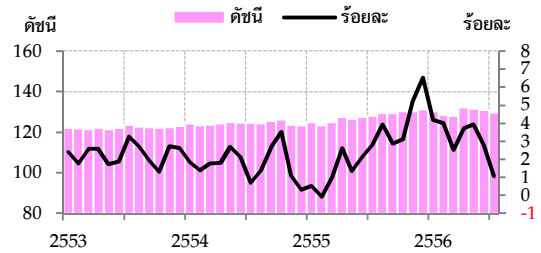
**ดัชนีหมวดยานยนต์** ลดลงจากเดือนเดียวกันของปีก่อนร้อยละ 11.2 และลดลงจากเดือนก่อน ทั้งรถยนต์นั่งส่วนบุคคล รถยนต์บรรทุกส่วนบุคคล และรถจักรยานยนต์

การจัดเก็บ**ภาษีมูลค่าเพิ่มที่แท้จริง** (ณ ราคาคงที่) ลดลงจากเดือนเดียวกันของปีก่อนร้อยละ 1.9 และลดลงจากเดือนก่อน ส่วนหนึ่งเป็นผลจากภาคครัวเรือนมีภาระค่าใช้จ่ายสูงขึ้น ทำให้

ประชาชนระมัดระวังการใช้จ่ายมากขึ้น ประกอบกับธนาคารพาณิชย์เข้มงวดในการให้สินเชื่อเพื่อการอุปโภคบริโภคเพิ่มขึ้น

สำหรับ**ดัชนีความเชื่อมั่นของผู้บริโภค**อยู่ในระดับค่าที่ 38.9 ลดลงจากเดือนก่อนซึ่งอยู่ที่ระดับ 41.1

ดัชนีอุปโภคบริโภคภาคเอกชน



หมายเหตุ: ร้อยละการเปลี่ยนแปลงจากเดือนเดียวกันของปีก่อน  
ที่มา: ธนาคารแห่งประเทศไทย สำนักงานภาคตะวันออกเฉียงเหนือ

### ดัชนีการอุปโภคบริโภคภาคเอกชน

	2554	2555	2555	2556				
			ครึ่งปีหลัง	ครึ่งปีแรก	ไตรมาส 1	ไตรมาส 2	มิ.ย.	ก.ค.
ดัชนี	124.5	127.8	129.8	130.3	128.9	131.6	131.0	129.6 <sup>p</sup>
การเปลี่ยนแปลงจากช่วงเดียวกันของปีก่อน (ร้อยละ)	1.8	2.7	5.7	4.8	3.6	3.5 <sup>p</sup>	2.8	1.1 <sup>p</sup>

ที่มา: ธนาคารแห่งประเทศไทย สำนักงานภาคตะวันออกเฉียงเหนือ

### เครื่องใช้การอุปโภคบริโภคภาคเอกชน

การเปลี่ยนแปลงจากช่วงเดียวกันของปีก่อน (ร้อยละ)	2554	2555	2555	2556				
			ครึ่งปีหลัง	ครึ่งปีแรก	ไตรมาส 1	ไตรมาส 2	มิ.ย.	ก.ค.
ดัชนีหมวดยานยนต์	20.2	56.2	115.6	57.7	94.1	30.4	13.3	-11.2
-รถยนต์นั่ง	23.5	74.0	153.5	72.8	118.8	39.2	19.2	-10.4
-รถจักรยานยนต์	11.6	4.4	6.3	-3.57	2.6	-8.82	-13.1	-12.7
-รถยนต์เชิงพาณิชย์	15.3	29.4	74.0	44.75	77.1	21.62	10.2	-16.2
ดัชนีหมวดเชื้อเพลิง	11.6	3.5	3.5	11.1	3.8	8.6	3.6	9.5 <sup>E</sup>
-น้ำมันเบนซินและแก๊สโซฮอล์	3.4	2.8	4.8	11.8	6.7	10.9	3.9	3.5
-น้ำมันดีเซล	11.6	0.9	5.2	4	2.7	3.4	0.9	3.7
-LPG	20.8	8.6	-0.3	7.1	2.8	9.7	7.9	8.7
ปริมาณการใช้ไฟฟ้า (ที่อยู่อาศัย)	1.9	11.0	8.3	6.2	3.4	8.6	8.6	9.2 <sup>E</sup>
ภาษีมูลค่าเพิ่ม (ณ ราคาคงที่)	9.5	7.7	10.1	8.4	8.7	8.0	6.3	-1.9

ที่มา: คำนวณโดย ธนาคารแห่งประเทศไทย สำนักงานภาคตะวันออกเฉียงเหนือ

## 2.6 การลงทุนภาคเอกชน

**ดัชนีการลงทุนภาคเอกชน**เพิ่มขึ้นจากเดือนเดียวกันของปีก่อนร้อยละ 2.7 แต่ชะลอลงจากเดือนก่อนตามภาคการก่อสร้างเป็นสำคัญ สอดคล้องกับยอดจำหน่ายวัสดุก่อสร้างที่ชะลอลง อย่างไรก็ตาม ความสนใจลงทุนของนักลงทุนมีแนวโน้มลดลง รายละเอียดดังนี้

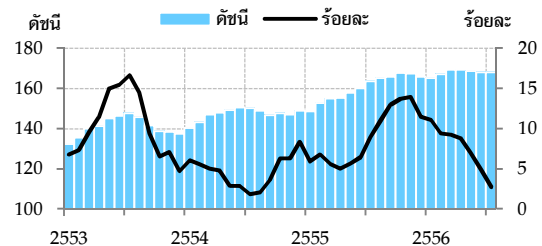
**พื้นที่รับอนุญาตก่อสร้างในเขตเทศบาล** ลดลงร้อยละ 12.6 จากที่ขยายตัวในเดือนก่อน เป็นผลจากการลดลงของการก่อสร้างเพื่อที่อยู่อาศัย โดยเฉพาะในจังหวัดขอนแก่นถึงร้อยละ 78.1 และจังหวัดมหาสารคามร้อยละ 44.8 รวมทั้งการหดตัวของการก่อสร้างอาคารพาณิชย์ในจังหวัดอุดรธานี เป็นสำคัญ

**เงินลงทุนของโรงงานอุตสาหกรรมตั้งใหม่** เพิ่มขึ้นจากระยะเดียวกันของปีก่อนร้อยละ 0.2 ชะลอลงจากเดือนก่อน เนื่องจากในเดือนนี้ไม่มีการลงทุนในโรงงานขนาดใหญ่ เทียบกับเดือนเดียวกันของปีก่อนที่มีการลงทุนในธุรกิจผลิตพลังงานไฟฟ้าจากพลังงานแสงอาทิตย์ในจังหวัดนครราชสีมา มูลค่าเงินลงทุนกว่า 900 ล้านบาท

**ทุนจดทะเบียนธุรกิจตั้งใหม่**เพิ่มขึ้นจากเดือนเดียวกันของปีก่อนร้อยละ 84.9 ชะลอลงจากเดือนก่อนตามการลงทุนในธุรกิจให้เช่าและดำเนินการด้านอสังหาริมทรัพย์

เงินลงทุนที่ได้รับอนุมัติการส่งเสริมการลงทุนจาก BOI ลดลงจากเดือนเดียวกันของปีก่อนร้อยละ 39.3 และลดลงต่อเนื่องจากเดือนก่อน จากการลดลงของหมวดอิเล็กทรอนิกส์และเครื่องไฟฟ้า เป็นสำคัญ อย่างไรก็ตามนักลงทุนยังให้ความสนใจลงทุนหมวดผลิตผลทางการเกษตร ซึ่งมีมูลค่าเงินลงทุนรวม 2,565.1 ล้านบาท คิดเป็นสัดส่วนร้อยละ 58.3 ของเงินลงทุนในเดือนนี้ ได้แก่ กิจกรรมผลิตยางแท่งและยางผสม กิจกรรมผลิตผลิตภัณฑ์จากน้ำมันดิบ และกิจกรรมผลิตข้าวคัดคุณภาพ โดยมีมูลค่าเงินลงทุนเพิ่มขึ้นร้อยละ 19.4

ดัชนีการลงทุนภาคเอกชน



หมายเหตุ: ร้อยละการเปลี่ยนแปลงจากเดือนเดียวกันของปีก่อน  
ที่มา: ธนาคารแห่งประเทศไทย สำนักงานภาคตะวันออกเฉียงเหนือ

### ดัชนีการลงทุนภาคเอกชน

	2554	2555	2555	2556				
			ครึ่งปีหลัง	ครึ่งปีแรก	ไตรมาส 1	ไตรมาส 2	มิ.ย.	ก.ค.
ดัชนี	147.2	160.5	166.1	167.9	167.2	168.6	168.0	168.0
การเปลี่ยนแปลงจากช่วงเดียวกันของปีก่อน (ร้อยละ)	4.6	9.0	12.0	8.4	9.9	6.9	4.9	2.7

ที่มา: ธนาคารแห่งประเทศไทย สำนักงานภาคตะวันออกเฉียงเหนือ

**การลงทุนภาคเอกชน**

	2554	2555	2555	2556				
			ครึ่งปีหลัง	ครึ่งปีแรก	ไตรมาส 1	ไตรมาส 2	มิ.ย.	ก.ค.
พื้นที่รับอนุญาตก่อสร้าง <sup>1</sup>	3,187.4	3,390.8	1,819.2	1,694.7	842.4	852.2	268.6	248.2
ทุนจดทะเบียนธุรกิจตั้งใหม่ <sup>2</sup>	10,300.1	12,979.1	6,901.9	6,570.8	3,583.3	2,987.5	1,000.4	1,515.6
มูลค่าการได้รับอนุมัติ BOI <sup>2</sup>	32,490.9	69,964.1	28,049.2	28,499.2	16,739.7	11,759.5	732.0	4,401.4
เงินลงทุนในโรงงานอุตสาหกรรมที่ได้รับอนุญาตให้ประกอบกิจการ <sup>2</sup>	69,868.2	38,883.9	25,908.1	24,775.0	11,819.8	12,955.3	8,140.5	2,181.5
การเปลี่ยนแปลงจากช่วงเดียวกันของปีก่อน (ร้อยละ)								
พื้นที่รับอนุญาตก่อสร้าง	35.3	6.4	0.7	7.8	3.2	12.6	14.8	-12.6
ทุนจดทะเบียนธุรกิจตั้งใหม่	22.8	26.0	58.7	8.1	3.4	14.4	93.6	84.9
มูลค่าการได้รับอนุมัติ BOI	-52.1	115.3	90.6	-32.0	-33.5	-29.8	-75.5	-39.3
เงินลงทุนในโรงงานอุตสาหกรรมที่ได้รับอนุญาตให้ประกอบกิจการ	274.5	-44.3	53.1	90.9	11.8	438.5	1,409.0	0.2
หมายเหตุ: 1 หมายถึง พันทรางเมตร 2 หมายถึง ล้านบาท ที่มา: สำนักงานเทศบาลนครและเทศบาลเมืองในภาคตะวันออกเฉียงเหนือ สำนักงานพัฒนาธุรกิจการค้าในภาคตะวันออกเฉียงเหนือ ศูนย์เศรษฐกิจการลงทุนภาคที่ 2 สำนักงานคณะกรรมการส่งเสริมการลงทุน กรมโรงงานอุตสาหกรรม								

## 2.7 ภาคการคลัง

### ด้านรายได้

รายได้จากการจัดเก็บภาษีอากร ลดลงจากเดือนเดียวกันของปีก่อนร้อยละ 8.6 ตามการลดลงทั้งรายได้จากภาษีสรรพากร ภาษีสรรพสามิต และรายได้อากรขาเข้า สำหรับรายละเอียดมีดังนี้

**-รายได้ภาษีสรรพากร** ลดลงจากเดือนเดียวกันของปีก่อนร้อยละ 0.6 ตามการลดลงของ **ภาษีเงินได้นิติบุคคล** จากธุรกิจผลิตพลังงานทดแทน รับเหมาก่อสร้าง โรงงานผลิตน้ำตาล โรงงานผลิตเครื่องจักร และธุรกิจขายรถยนต์

**-รายได้ภาษีสรรพสามิต** ลดลงจากเดือนเดียวกันของปีก่อนร้อยละ 18.8 จากภาษีเครื่องดื่มที่มีแอลกอฮอล์ เนื่องจากโรงงานผลิตบางแห่งหยุดซ่อมบำรุงสายการบรรจุ อีกทั้งมีสินค้าค้างสต็อกอยู่ในระดับสูง กอปรกับคำสั่งซื้อจากผู้ขายลดลงจากความต้องการของผู้บริโภคลดลง

**-รายได้อากรขาเข้า** ลดลงจากเดือนเดียวกันของปีก่อนร้อยละ 22.0

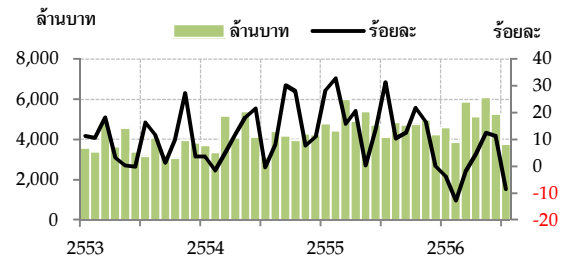
### ด้านรายจ่าย

การเบิกจ่ายงบประมาณผ่านคลังจังหวัด ลดลงจากเดือนเดียวกันของปีก่อนร้อยละ 10.9 และลดลงต่อเนื่องจากเดือนก่อน ทั้งรายจ่ายประจำและรายจ่ายลงทุน สำหรับรายละเอียดมีดังนี้

**-รายจ่ายประจำ** ลดลงจากเดือนเดียวกันของปีก่อนร้อยละ 12.5 จากหมวดเงินอุดหนุนเฉพาะกิจ เนื่องจากการเบิกจ่ายสูงในช่วงก่อนหน้า

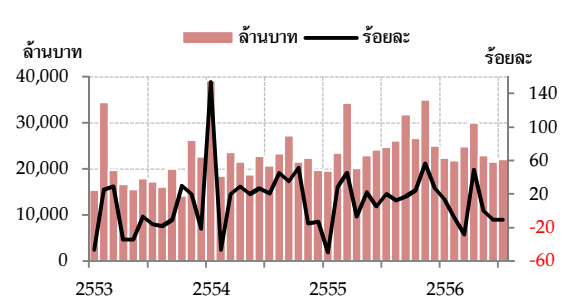
**-รายจ่ายลงทุน** ลดลงจากเดือนเดียวกันของปีก่อนร้อยละ 6.3 จากหมวดที่ดินและสิ่งก่อสร้าง เป็นสำคัญ

รายได้จากการจัดเก็บภาษีอากร



หมายเหตุ: ร้อยละการเปลี่ยนแปลงจากเดือนเดียวกันของปีก่อน  
ที่มา: สรรพากรพื้นที่ สรรพสามิตพื้นที่ และศุลกากร ในภาคตะวันออกเฉียงเหนือ

รายจ่ายงบประมาณ



หมายเหตุ: ร้อยละการเปลี่ยนแปลงจากเดือนเดียวกันของปีก่อน  
ที่มา: ฝ่ายสถิติและข้อมูลเทศ ธนาคารแห่งประเทศไทย

## รายได้จากการจัดเก็บภาษีอากรและรายจ่ายงบประมาณ

	2554	2555	2555	2556				
			ครึ่งปีหลัง	ครึ่งปีแรก	ไตรมาส 1	ไตรมาส 2	มิ.ย.	ก.ค.
รายได้								
รวมทั้งสิ้น	50,120.3	57,887.3	27,729.0	30,839.8	14,358.6	16,481.2	5,254.5	3,782.6
: สรรพากร	29,024.6	33,676.6	15,669.5	19,996.6	8,783.9	11,207.7	3,819.1	2,316.8
: สรรพสามิต	20,864.7	23,977.9	11,920.8	10,761.4	5,539.1	5,222.4	1,417.2	1,445.6
: อากรขาเข้า	231.1	232.8	138.6	86.8	35.7	51.1	18.2	20.2
รายจ่าย								
รวมทั้งสิ้น	279,330.9	314,531.8	169,721.3	143,735.2	69,092.2	74,643.0	21,623.2	22,104.6
: ประจำ	196,521.7	246,856.8	126,546.0	111,009.2	51,894.0	59,115.2	16,280	16,331.6
: ลงทุน	82,809.2	67,675.1	43,175.3	32,726.0	17,198.3	15,527.7	5,343.2	5,773.0
การเปลี่ยนแปลงจากช่วงเดียวกันของปีก่อน (ร้อยละ)								
รายได้								
รวมทั้งสิ้น	11.6	15.5	15.2	1.8	-5.7	9.4	11.3	-8.6
: สรรพากร	14.6	16.0	15.4	10.2	2.0	17.6	21.5	-0.6
: สรรพสามิต	7.7	14.9	15.0	-10.7	-15.9	-4.6	-8.7	-18.8
: อากรขาเข้า	11.5	0.7	13.7	-8.0	-1.8	-11.9	-24.1	-22.0
รายจ่าย								
รวมทั้งสิ้น	18.1	12.6	25.9	-0.7	-11.0	11.0	-10.4	-10.9
: ประจำ	11.9	25.6	25.4	7.7	-23.8	13.3	-10.9	-12.5
: ลงทุน	35.9	-18.3	27.2	33.6	81.6	3.3	-8.9	-6.3
ที่มา: รายได้จากสรรพากรพื้นที่ สรรพสามิตพื้นที่ ด้านศุลกากรในภาคตะวันออกเฉียงเหนือ ฝ่ายสถิติและข้อมูลสนเทศ ธนาคารแห่งประเทศไทย								

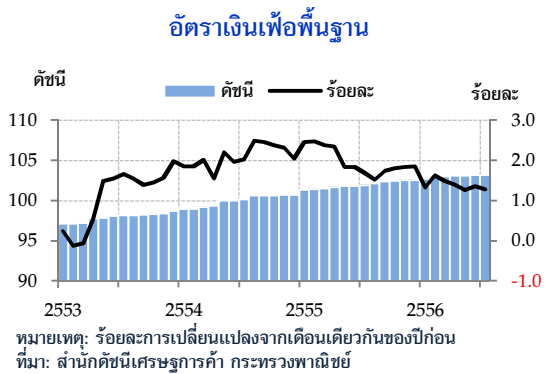
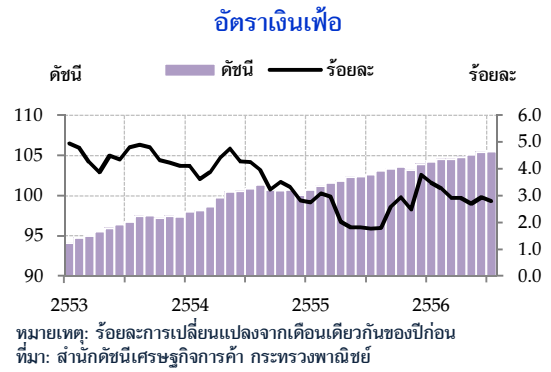


## เสถียรภาพเศรษฐกิจ

### 2.8 ระดับราคา

**อัตราเงินเฟ้อทั่วไป**อยู่ที่ร้อยละ 2.79 ชะลอลงจากเดือนก่อนตามราคาสินค้าใน หมวดอาหารและเครื่องดื่มไม่มีแอลกอฮอล์ โดยเฉพาะราคาผลไม้สดที่ชะลอเป็นร้อยละ 1.03 จากที่ชะลอเป็นร้อยละ 9.80 จากเดือนก่อน และการลดลงของราคาน้ำมันเชื้อเพลิงตามการปรับลดอัตราเงินส่งเข้ากองทุนน้ำมันเชื้อเพลิงของน้ำมันดีเซลลง 0.40 บาทต่อลิตรจำนวน 2 ครั้ง โดยเริ่มตั้งแต่วันที่ 3 กรกฎาคม 2556 และวันที่ 9 กรกฎาคม 2556

**อัตราเงินเฟ้อพื้นฐาน**อยู่ที่ร้อยละ 1.29 ชะลอลงจากเดือนก่อนตามราคาอาหารสำเร็จรูปบริโภคในบ้าน



### ดัชนีราคาผู้บริโภค ปีฐาน 2554

	2554	2555	2556					
			ครึ่งปีหลัง	ครึ่งปีแรก	ไตรมาส 1	ไตรมาส 2	มิ.ย.	ก.ค.
ดัชนีราคา								
-ดัชนีราคาผู้บริโภคทั่วไป	100.00	102.48	103.30	104.76	104.42	105.09	105.38	105.49
-ดัชนีราคาผู้บริโภคพื้นฐาน	100.00	101.98	102.34	103.04	102.94	103.13	103.22	103.20
การเปลี่ยนแปลงจากช่วงเดียวกันของปีก่อน (ร้อยละ)								
-ดัชนีราคาผู้บริโภคทั่วไป	3.84	2.48	2.55	3.04	3.23	2.85	2.94	2.79
-ดัชนีราคาผู้บริโภคพื้นฐาน	2.10	1.98	1.74	1.41	1.48	1.33	1.36	1.29
ที่มา: สำนักดัชนีเศรษฐกิจการค้า กระทรวงพาณิชย์								

## 2.9 การจ้างงาน

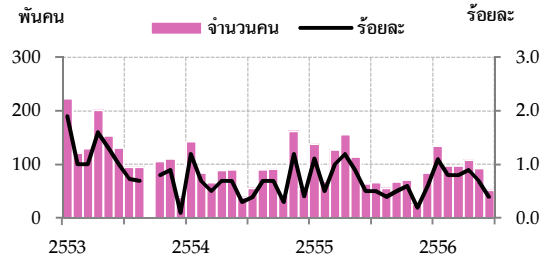
**ภาวะแรงงานเดือนมิถุนายน 2556**  
ประชากรอายุ 15 ปีขึ้นไปมี 18.5 ล้านคน เป็นกำลังแรงงาน 13.6 ล้านคน และผู้ไม่อยู่ในกำลังแรงงาน 4.9 ล้านคน

**ผู้มีงานทำจำนวน 13.4 ล้านคน** เพิ่มขึ้นจากเดือนเดียวกันของปีก่อนที่ร้อยละ 0.7 ตามการเพิ่มขึ้นของผู้มีงานทำในภาคการเกษตรกรรม ส่วนผู้มีงานทำในภาคนอกการเกษตรกรรมลดลง ในงานการก่อสร้าง และการค้า อย่างไรก็ตาม ผู้มีงานทำภาคนอกการเกษตรกรรมเพิ่มขึ้นในงานภาคบริการ ได้แก่ งานศิลปะ ความบันเทิง และ

นันทนาการ ทางวิชาชีพ วิทยาศาสตร์ และเทคนิค และงานการผลิต

**อัตราการว่างงานอยู่ที่ร้อยละ 0.4** เทียบกับเดือนเดียวกันของปีก่อนซึ่งอยู่ที่ร้อยละ 0.5

อัตราการว่างงาน



หมายเหตุ: ร้อยละการเปลี่ยนแปลงจากเดือนเดียวกันของปีก่อน  
ที่มา: สำนักงานสถิติแห่งชาติ

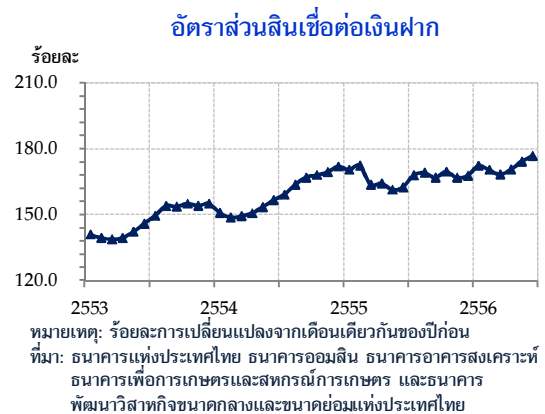
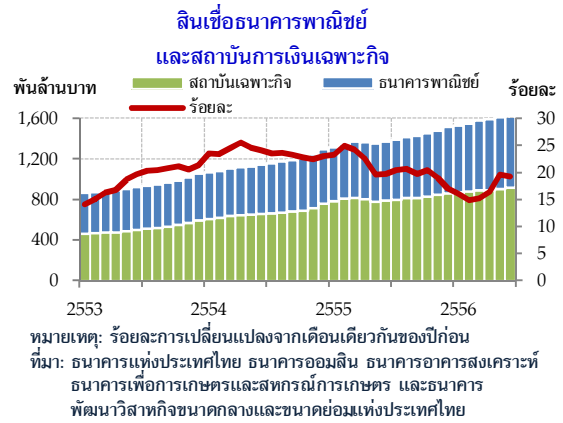
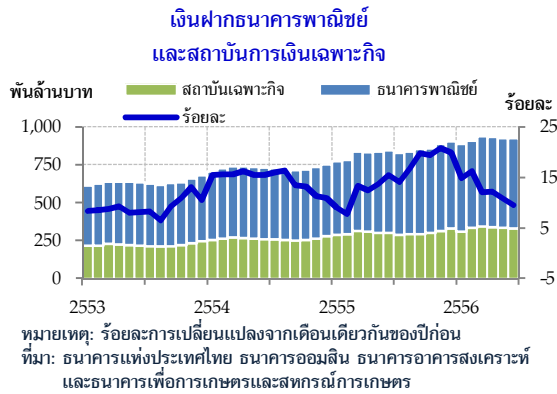
### ภาวะการทำงานในภาคตะวันออกเฉียงเหนือ

พันคน	2554	2555	2555	2556					
			ครึ่งปีหลัง	ครึ่งปีแรก	ไตรมาส 1	ไตรมาส 2	พ.ค.	มิ.ย.	
ผู้มีงานทำ	12,609.3	12,799.8	13,248.1	12,459.0	12,263.2	12,654.7	12,624.3	13,447.3	
ภาคเกษตรกรรม	6,502.1	6,919.4	7,748.3	6,131.6	5,634.1	6,629.0	6,549.5	8,127.2	
ภาคนอกเกษตรกรรม	6,107.2	5,880.4	5,499.8	6,327.4	6,629.1	6,025.7	6,074.8	5,320.1	
- การผลิต	1,107.1	1,067.6	982.4	1,157.8	1,247.6	1,068.0	1,144.7	947.1	
- การก่อสร้าง	863.2	888.2	734.0	1,109.4	1,176.8	1,042.1	1,097.4	706.5	
- การค้า	1,617.0	1,609.9	1,571.3	1,735.8	1,811.5	1,660.1	1,599.2	1,448.4	
- การบริการ <sup>1/</sup>	2,510.5	2,298.1	2,198.7	2,308.0	2,375.5	2,240.5	2,223.7	2,214.1	
- อื่น ๆ <sup>2/</sup>	9.4	16.6	13.4	16.4	17.7	15.0	9.8	4.0	
ผู้ว่างงาน	90.2	85.8	60.8	98.8	107.1	90.4	92.6	52.5	
อัตราการว่างงาน (ร้อยละ)	0.7	0.7	0.5	0.8	0.9	0.7	0.7	0.4	
การเปลี่ยนแปลงจากช่วงเดียวกันของปีก่อน (ร้อยละ)									
ผู้มีงานทำ	1.6	1.5	1.0	-10.5	1.3	0.5	1.2	0.7	
ภาคเกษตรกรรม	6.2	6.4	5.0	0.7	0.7	0.7	3.3	3.3	
ภาคนอกเกษตรกรรม	4.7	-3.7	-4.1	1.1	1.8	0.3	-1.0	-3.1	
- การผลิต	-1.3	-3.6	-3.0	0.4	2.8	-2.2	-5.7	0.5	
- การก่อสร้าง	10.9	2.9	10.4	6.4	8.1	4.6	11.9	-10.1	
- การค้า	-2.4	-0.4	-0.3	5.3	8.0	2.4	2.4	-7.6	
- การบริการ	10.8	-8.5	-11.2	-3.7	-5.2	-2.2	-5.8	0.8	
- อื่น ๆ	13.3	76.6	139.2	-16.9	-40.6	56.1	-52.3	882.9	
ผู้ว่างงาน	-29.9	-4.9	-32.1	98.8	1.4	-21.5	-18.5	-17.5	
หมายเหตุ: <sup>1/</sup> ประกอบด้วย 1) ไฟฟ้า ก๊าซ ไขมัน และระบบปรับอากาศ 2) การจัดหา การจัดการ และการบำบัดน้ำเสีย ของเสีย และสิ่งปฏิกูล 3) การขนส่งและสถานที่เก็บสินค้า 4) กิจกรรมโรงแรม และการบริการด้านอาหาร 5) ข้อมูลข่าวสารและการสื่อสาร 6) กิจกรรมทางการเงินและการประกันภัย 7) กิจกรรมอสังหาริมทรัพย์ 8) กิจกรรมทางวิชาชีพ วิทยาศาสตร์ และเทคนิค 9) กิจกรรมการบริหารและการบริการสนับสนุน 10) การบริหารราชการ การป้องกันประเทศ และการประกันสังคมภาคบังคับ 11) การศึกษา 12) กิจกรรมด้านสุขภาพและงานสังคมสงเคราะห์ 13) ศิลปะ ความบันเทิง และนันทนาการ 14) กิจกรรมบริการด้านอื่น ๆ 15) กิจกรรมการจ้างงานในครัวเรือนส่วนบุคคล กิจกรรมการผลิตสินค้าและบริการที่สร้างขึ้นเองเพื่อใช้ในครัวเรือน									
<sup>2/</sup> ประกอบด้วย 1) การทำเหมืองแร่และเหมืองหิน 2) กิจกรรมขององค์กรระหว่างประเทศ 3) ไม่ทราบ									
ที่มา: สำนักงานสถิติแห่งชาติ									

## ภาคการเงิน

ณ สิ้นเดือนมิถุนายน 2556 สถาบันการเงินมีเงินฝากคงค้าง 924.2 พันล้านบาท เพิ่มขึ้นจากเดือนเดียวกันของปีก่อนร้อยละ 9.6 แต่ชะลอลงจากเดือนพฤษภาคม

สินเชื่อคงค้าง 1,633.6 พันล้านบาท เพิ่มขึ้นจากเดือนเดียวกันของปีก่อนร้อยละ 19.2 เริ่มชะลอลงจากเดือนพฤษภาคม ตามการชะลอลงของทั้งสินเชื่อธนาคารพาณิชย์และสถาบันการเงินเฉพาะกิจ สำหรับอัตราส่วนสินเชื่อต่อเงินฝากอยู่ที่ร้อยละ 176.8 สูงขึ้นเมื่อเทียบกับเดือนพฤษภาคมที่ร้อยละ 174.2



## เงินฝากและสินเชื่อคงค้างธนาคารพาณิชย์และสถาบันการเงินเฉพาะกิจ

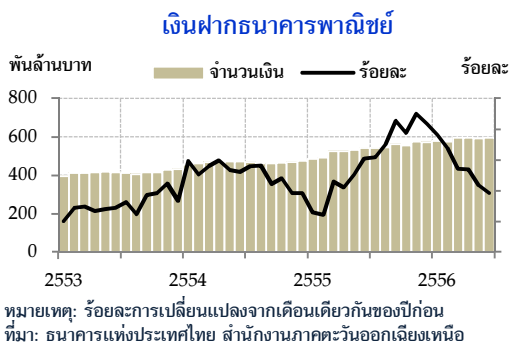
	2554	2555	2556					
			ครึ่งปีหลัง	ครึ่งปีแรก	ไตรมาส 1	ไตรมาส 2	พ.ค.	มิ.ย.
จำนวนเงิน (พันล้านบาท)								
เงินฝากคงค้าง	752.0	902.0	902.0	924.2	938.4	924.2	925.0	924.2
สินเชื่อคงค้าง	1,292.8	1,512.7	1,512.7	1,633.6	1,579.4	1,633.6	1,611.0	1,633.6
อัตราส่วนสินเชื่อต่อเงินฝาก	171.9	167.7	167.7	176.8	168.3	176.8	174.2	176.8
การเปลี่ยนแปลงจากช่วงเดียวกันของปีก่อน (ร้อยละ)								
เงินฝากคงค้าง	10.8	19.9	19.9	9.6	12.0	9.6	10.8	9.6
สินเชื่อคงค้าง	23.0	17.0	17.0	19.2	15.2	19.2	19.6	19.2

ที่มา: รวบรวมโดยธนาคารแห่งประเทศไทย สำนักงานภาคตะวันออกเฉียงเหนือ

## 2.10 ธนาคารพาณิชย์

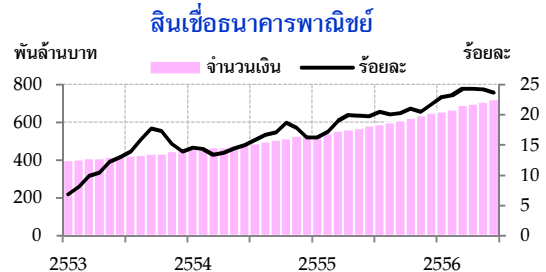
ณ สิ้นเดือนมิถุนายน 2556 เงินฝากคงค้าง และสินเชื่อคงค้างเพิ่มขึ้นจากเดือนเดียวกันของปีก่อน แต่ชะลอตัวจากเดือนพฤษภาคม

ธนาคารพาณิชย์มีจำนวนสาขา 813 แห่ง เพิ่มขึ้นจากเดือนพฤษภาคม 9 แห่ง และมีเงินฝากคงค้าง 595.1 พันล้านบาท เพิ่มขึ้นจากเดือนเดียวกันของปีก่อนร้อยละ 9.6 แต่ชะลอลงจากเดือนพฤษภาคม ตามเงินฝากออมทรัพย์และประจำเป็นสำคัญ



สินเชื่อคงค้าง 721.3 พันล้านบาท เพิ่มขึ้นจากเดือนเดียวกันของปีก่อนร้อยละ 23.7 แต่ชะลอลงจากเดือนพฤษภาคมบ้างเล็กน้อย ตามการชะลอลงของสินเชื่อภาคครัวเรือน โดยเฉพาะสินเชื่อเช่าซื้อรถยนต์และสินเชื่อเพื่อที่อยู่อาศัย อย่างไรก็ตาม

สินเชื่อของธุรกิจขายปลีกขายส่ง สินเชื่ออุตสาหกรรมและก่อสร้างยังขยายตัวดี สำหรับอัตราส่วนสินเชื่อต่อเงินฝากอยู่ที่ร้อยละ 121.2 สูงขึ้นเมื่อเทียบกับเดือนพฤษภาคมที่ร้อยละ 120.1



### เงินฝากและสินเชื่อคงค้างธนาคารพาณิชย์

	2554	2555	2555	2556				
			ครึ่งปีหลัง	ครึ่งปีแรก	ไตรมาส 1	ไตรมาส 2	พ.ค.	มิ.ย.
จำนวนสาขานาครพาณิชย์	742	784	784	813	793	813	804	813
จำนวนเงิน (พันล้านบาท)								
เงินฝากคงค้าง	474.2	572.9	572.9	595.1	595.9	595.1	590.4	595.1
สินเชื่อคงค้าง	534.8	651.0	651.0	721.3	690.0	721.3	708.4	721.3
อัตราส่วนสินเชื่อต่อเงินฝาก	112.8	113.6	113.6	121.2	116.1	121.2	120.1	121.2
การเปลี่ยนแปลงจากช่วงเดียวกันของปีก่อน (ร้อยละ)								
เงินฝากคงค้าง	9.6	20.8	20.8	9.6	13.5	9.6	10.8	9.6
สินเชื่อคงค้าง	16.3	21.7	21.7	23.7	24.3	23.7	24.2	23.7
ที่มา: รวบรวมโดยธนาคารแห่งประเทศไทย สำนักงานภาคตะวันออกเฉียงเหนือ								

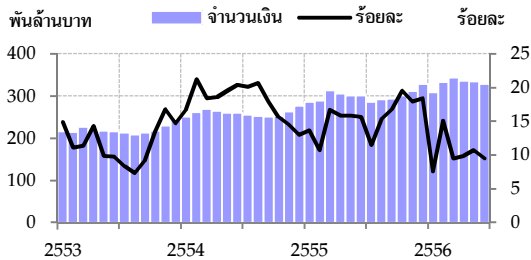
## 2.11 สถาบันการเงินเฉพาะกิจ

ณ สิ้นเดือนมิถุนายน 2556 เงินฝากคงค้าง และสินเชื่อคงค้างเพิ่มขึ้นจากเดือนเดียวกันของปีก่อน แต่ชะลอตัวจากเดือนพฤษภาคม

สถาบันการเงินเฉพาะกิจมีเงินฝากคงค้าง 329.1 พันล้านบาท เพิ่มขึ้นจากเดือนเดียวกันของปีก่อนร้อยละ 9.5 แต่ชะลอตัวจากเดือนพฤษภาคม ในเกือบทุกธนาคาร

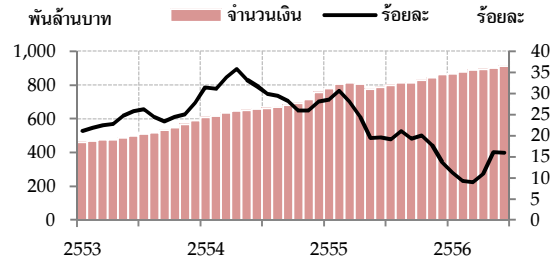
สินเชื่อคงค้าง 912.3 พันล้านบาท เพิ่มขึ้นจากเดือนเดียวกันของปีก่อนร้อยละ 15.9 แต่ชะลอลงจากเดือนพฤษภาคม สำหรับอัตราส่วนสินเชื่อต่อเงินฝากอยู่ที่ร้อยละ 277.2 สูงขึ้นเมื่อเทียบกับเดือนพฤษภาคมที่ร้อยละ 269.6

เงินฝากสถาบันการเงินเฉพาะกิจ



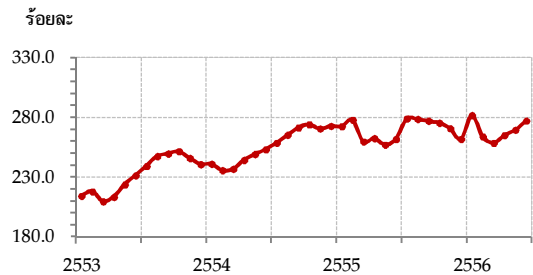
หมายเหตุ: ร้อยละการเปลี่ยนแปลงจากเดือนเดียวกันของปีก่อน  
ที่มา: ธนาคารออมสิน ธนาคารอาคารสงเคราะห์ และธนาคารเพื่อการเกษตรและสหกรณ์การเกษตร

สินเชื่อสถาบันการเงินเฉพาะกิจ



หมายเหตุ: ร้อยละการเปลี่ยนแปลงจากเดือนเดียวกันของปีก่อน  
ที่มา: ธนาคารออมสิน ธนาคารอาคารสงเคราะห์ ธนาคารเพื่อการเกษตรและสหกรณ์การเกษตร และธนาคารพัฒนาวิสาหกิจขนาดกลางและขนาดย่อมแห่งประเทศไทย

อัตราส่วนสินเชื่อต่อเงินฝาก



หมายเหตุ: ร้อยละการเปลี่ยนแปลงจากเดือนเดียวกันของปีก่อน  
ที่มา: ธนาคารออมสิน ธนาคารอาคารสงเคราะห์ ธนาคารเพื่อการเกษตรและสหกรณ์การเกษตร และธนาคารพัฒนาวิสาหกิจขนาดกลางและขนาดย่อมแห่งประเทศไทย

## เงินฝากและสินเชื่อคงค้างสถาบันการเงินเฉพาะกิจ

	2554	2555	2555	2556				
			ครึ่งปีหลัง	ครึ่งปีแรก	ไตรมาส 1	ไตรมาส 2	พ.ค. <sup>P</sup>	มิ.ย. <sup>P</sup>
จำนวนเงิน (พันล้านบาท)								
เงินฝากคงค้าง	277.8	329.1	329.1	329.1	343.9	329.1	334.6	329.1
สินเชื่อคงค้าง	758.0	861.7	861.7	912.3	889.4	912.3	902.1	912.3
อัตราส่วนสินเชื่อต่อเงินฝาก	272.8	261.9	261.9	277.2	258.6	277.2	269.6	277.2
การเปลี่ยนแปลงจากช่วงเดียวกันของปีก่อน (ร้อยละ)								
เงินฝากคงค้าง	13.1	18.4	18.4	9.5	9.5	9.5	10.8	9.5
สินเชื่อคงค้าง	28.1	13.7	13.7	15.9	9.0	15.9	16.2	15.9
ที่มา: รวบรวมโดยธนาคารแห่งประเทศไทย สำนักงานภาคตะวันออกเฉียงเหนือ								

### คำอธิบาย

การแสดงอักษรกำกับข้อมูลของปีอ้างอิงในรายงาน ดังนี้

r (Revised data) หมายถึง มีการปรับปรุงข้อมูล

n.a. (Not available data) หมายถึง ยังไม่มีข้อมูล

E (Estimated data) หมายถึง ข้อมูลประมาณการ

P (Preliminary data) หมายถึง ข้อมูลเบื้องต้น

เพื่อความเป็นอยู่ที่ดี  
อย่างยั่งยืนของไทย



ธนาคารแห่งประเทศไทย สำนักงานภาคตะวันออกเฉียงเหนือ  
393 ถนนศรีจันทร์ อำเภอเมือง จังหวัดขอนแก่น 40000  
0 4323 8740, 0 4333 3000 [www.bot.or.th](http://www.bot.or.th)