



ธนาคารแห่งประเทศไทย

รายงานเศรษฐกิจและการเงิน เดือนกันยายน 2556

ส่วนเศรษฐกิจภาค
สำนักงานภาคตะวันออกเฉียงเหนือ
ตุลาคม 2556

สารบัญ

ส่วนที่ 1	บทสรุป	1
ส่วนที่ 2	ภาวะเศรษฐกิจภาคตะวันออกเฉียงเหนือ	
	ด้านอุปทาน	
	2.1 ภาคเกษตรกรรม	2
	2.2 ภาคอุตสาหกรรม	5
	2.3 ภาคบริการ	6
	2.4 ภาคการค้า	7
	ด้านอุปสงค์	
	2.5 การอุปโภคบริโภคภาคเอกชน	9
	2.6 การลงทุนภาคเอกชน	11
	2.7 ภาคการคลัง	13
	เสถียรภาพ	
	2.8 ระดับราคา	15
	2.9 การจ้างงาน	16
	ภาวะการเงิน	
	2.10 ธนาคารพาณิชย์	18
	2.11 สถาบันการเงินเฉพาะกิจ	19

รายงานเศรษฐกิจและการเงิน เดือนกันยายน 2556

ส่วนที่ 1 สรุปภาวะเศรษฐกิจภาคตะวันออกเฉียงเหนือ

ภาวะเศรษฐกิจภาคตะวันออกเฉียงเหนือ เดือนกันยายน 2556 ทรงตัวใกล้เคียงกับเดือนก่อน โดยการอุปโภคบริโภคภาคเอกชนทรงตัว เนื่องจากกำลังซื้อของประชาชนชะลอลง สะท้อนจากรายได้เกษตรกรและการใช้จ่ายภาครัฐที่ลดลง ประกอบกับ

สินเชื่อของสถาบันการเงินชะลอลง ขณะที่การจัดเก็บภาษีมูลค่าเพิ่มขยายตัว ส่วนการลงทุนภาคเอกชนโดยรวมยังคงทรงตัว สำหรับอัตราเงินเฟ้อชะลอลง ขณะที่อัตราการว่างงานยังอยู่ในระดับต่ำ

การเปลี่ยนแปลงจากช่วงเดียวกันของปีก่อน (ร้อยละ)	2554	2555	2555	2556				
			ครึ่งปีหลัง	ครึ่งปีแรก	ไตรมาส 2	ไตรมาส 3	ส.ค.	ก.ย.
ดัชนีมูลค่าผลผลิตพืชสำคัญ	23.4	6.0	-0.4	0.8	-1.5	-2.7	-2.2	-4.3
ดัชนีผลผลิตอุตสาหกรรม	15.4	8.2	8.7	-0.1	-0.4	-7.7	-1.6	-21.7
ดัชนีการค้า	7.2	15.1	23.2	13.3	8.0	-2.3	-1.2	-4.2 ^P
อัตราการเข้าพักโรงแรม (ร้อยละ)	46.4	48.8	48.2	46.6	45.2	48.7	49.9	47.2
ดัชนีการอุปโภคบริโภคภาคเอกชน	1.8	2.7	5.9	5.3	4.0	0.8	0.4	0.5 ^P
ดัชนีการลงทุนภาคเอกชน	4.6	9.0	12.0	8.4	6.9	1.0	1.2	-0.8
รายจ่ายภาครัฐ	18.1	12.6	25.9	-0.7	11.0	-12.8	-13.8	-13.5
อัตราเงินเฟ้อทั่วไป	3.84	2.48	2.55	3.04	2.85	2.48	2.37	2.30
อัตราการว่างงาน	0.7	0.7	0.5	0.8	0.7	0.6	0.6	0.6
เงินฝากสถาบันการเงิน	10.8	19.9	19.9	9.6	9.6	n.a.	8.1	n.a.
สินเชื่อสถาบันการเงิน	23.0	17.0	17.0	19.2	19.2	n.a.	17.5	n.a.
สินเชื่อต่อเงินฝาก (ร้อยละ)	171.9	167.7	167.7	176.8	176.8	n.a.	183.7	n.a.

ที่มา: รวบรวมโดยธนาคารแห่งประเทศไทย สำนักงานภาคตะวันออกเฉียงเหนือ

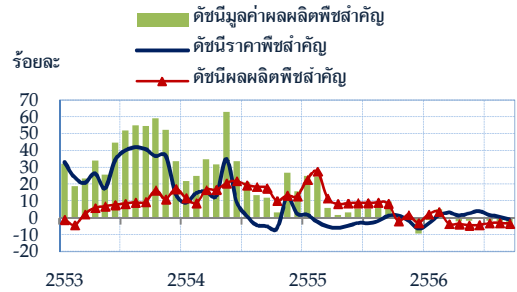
ส่วนที่ 2 ภาวะเศรษฐกิจภาคตะวันออกเฉียงเหนือ

ด้านอุปทาน

2.1 ภาคเกษตรกรรม

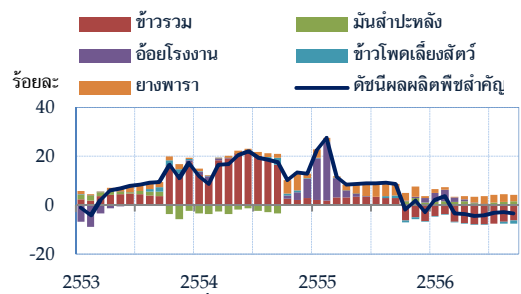
ดัชนีมูลค่าผลผลิตพืชสำคัญ ลดลงจากเดือนเดียวกันของปีก่อนร้อยละ 4.3 และลดลงต่อเนื่องจากเดือนก่อน เป็นการลดลงทั้งด้านราคาและด้านผลผลิต โดย**ดัชนีราคาพืชสำคัญ** ลดลงจากเดือนเดียวกันของปีก่อนร้อยละ 1.1 เป็นผลจากมันสำปะหลังและข้าวโพดเลี้ยงสัตว์มีราคาลดลง ประกอบกับข้าวเปลือกหอมมะลิและข้าวเปลือกเหนียวเมล็ดยาวราคาชะลอลงจากเดือนก่อน ขณะที่ราคายางพาราปรับตัวดีขึ้น สำหรับ**ดัชนีผลผลิตพืชสำคัญ** ลดลงจากเดือนเดียวกันของปีก่อนร้อยละ 3.3 และลดลงต่อเนื่องจากเดือนก่อนตามการลดลงของผลผลิตข้าวและข้าวโพดเลี้ยงสัตว์ ส่วนผลผลิตยางพาราชะลอลงอย่างไรก็ตาม ผลผลิตมันสำปะหลังเพิ่มขึ้น

ดัชนีราคา ผลผลิต และมูลค่าผลผลิตพืชสำคัญ



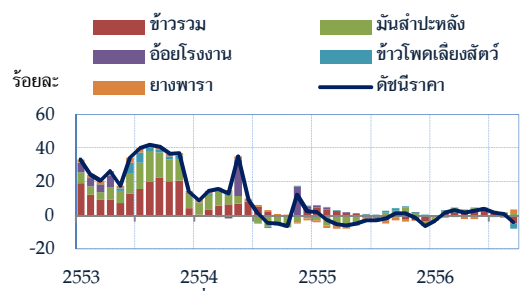
หมายเหตุ: ร้อยละการเปลี่ยนแปลงจากเดือนเดียวกันของปีก่อน
ที่มา: สำนักงานเศรษฐกิจการเกษตร

องค์ประกอบของดัชนีผลผลิตพืชสำคัญ



หมายเหตุ: ร้อยละการเปลี่ยนแปลงจากเดือนเดียวกันของปีก่อน
ที่มา: สำนักงานเศรษฐกิจการเกษตร

องค์ประกอบของดัชนีราคาพืชสำคัญ



หมายเหตุ: ร้อยละการเปลี่ยนแปลงจากเดือนเดียวกันของปีก่อน
ที่มา: สำนักงานเศรษฐกิจการเกษตร

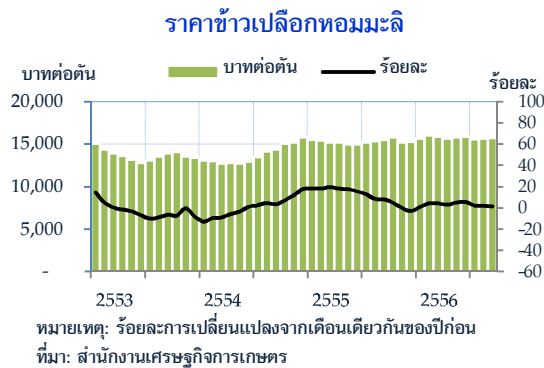
ดัชนีราคา ดัชนีผลผลิต และดัชนีมูลค่าผลผลิตพืชสำคัญ

การเปลี่ยนแปลงจากช่วงเดียวกันของปีก่อน (ร้อยละ)	2554	2555	2556					
			ครึ่งปีหลัง	ครึ่งปีแรก	ไตรมาส 2	ไตรมาส 3	ส.ค.	ก.ย.
ดัชนีมูลค่าผลผลิตพืชสำคัญ	23.4	6.0	-0.4	0.8	-1.5	-2.7	-2.2	-4.3
ดัชนีผลผลิตพืชสำคัญ	14.6	8.8	1.5	-0.6	-4.1	-3.1	-2.9	-3.3
ดัชนีราคาพืชสำคัญ	7.7	-2.6	-1.9	1.4	2.6	0.4	0.7	-1.1

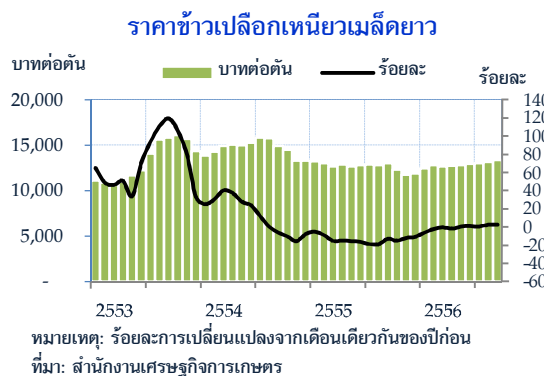
ที่มา: สำนักงานเศรษฐกิจการเกษตร

ความเคลื่อนไหวของราคาสินค้าเกษตรสำคัญ มีดังนี้

ข้าว ราคาข้าวเปลือกหอมมะลิ เฉลี่ยตันจะ 15,775.65 บาท เพิ่มขึ้นจากเดือนเดียวกันของปีก่อน ร้อยละ 1.5 แต่ชะลอลงจากเดือนก่อนตามความต้องการของตลาดที่ชะลอลง ส่วนหนึ่งเป็นผลจากผลผลิตฤดูกาลใหม่ใกล้ออกสู่ตลาด

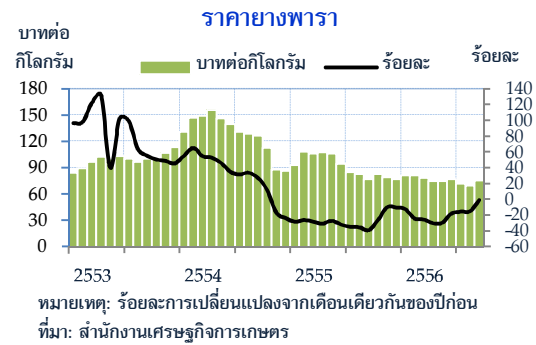


ส่วนราคาข้าวเปลือกเหนียว (เมล็ดยาว) เฉลี่ยตันจะ 13,364.81 เพิ่มขึ้นจากเดือนเดียวกันของปีก่อนร้อยละ 2.8 และทรงตัวจากเดือนก่อนตามผลผลิตในตลาดที่มีจำกัดเนื่องจากเกษตรกรส่วนใหญ่เข้าร่วมโครงการรับจำนำ รวมถึงมีการส่งออกมากกว่าเดือนเดียวกันของปีก่อนทั้งปริมาณและมูลค่า

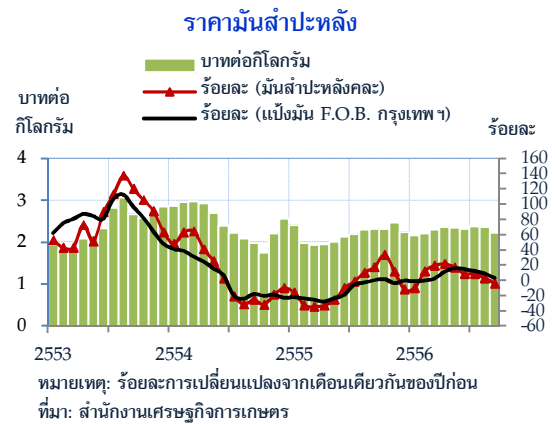


ยางพารา ราคายางแผ่นดิบชั้น 3 เฉลี่ย กิโลกรัมละ 75.79 บาท ลดลงจากเดือนเดียวกันของปีก่อนร้อยละ 1.3 และลดลงต่อเนื่องจากเดือนก่อนตามราคาในตลาดโลก ประกอบกับเงินชะลอคำสั่งซื้อเนื่องจากยังมีสต็อกยางอยู่ในระดับสูง อย่างไรก็ตาม

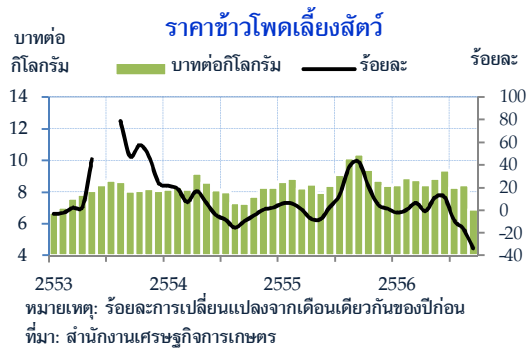
ราคายางพารามีแนวโน้มสูงขึ้นเนื่องจากภาครัฐดักเก็บเงินค่าธรรมเนียมการส่งออก (CESS) ชั่วคราวเป็นเวลา 4 เดือน (2 กันยายน - 31 ธันวาคม 2556)



มันสำปะหลัง ราคารับซื้อหัวมันสดคละ เฉลี่ยกิโลกรัมละ 2.22 บาท ลดลงจากเดือนเดียวกันของปีก่อนร้อยละ 4.4 โดยหดตัวเป็นเดือนแรกในรอบ 8 เดือนเนื่องจากการระบายผลผลิตในโครงการรับจำนำออกสู่ตลาดมากขึ้น ประกอบกับผลผลิตฤดูกาลใหม่ใกล้ออกสู่ตลาด



ข้าวโพดเลี้ยงสัตว์ ราคาเฉลี่ยกิโลกรัมละ 6.90 บาท ลดลงจากเดือนเดียวกันของปีก่อนร้อยละ 33.5 และหดตัวมากขึ้นจากเดือนก่อน เป็นผลจากผู้ประกอบการมีสต็อกมากตามผลผลิตฤดูกาลใหม่ออกสู่ตลาดเพิ่มขึ้น ประกอบกับมีการนำเข้าในช่วงก่อนหน้า



ราคาสินค้าเกษตรกรรมที่เกษตรกรขายได้

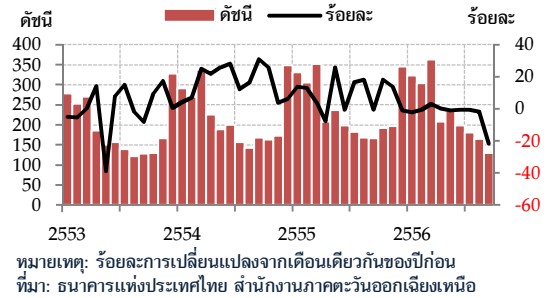
	2554	2555	2555	2556				
			ครึ่งปีหลัง	ครึ่งปีแรก	ไตรมาส 2	ไตรมาส 3	ส.ค.	ก.ย.
ราคา								
ข้าวเปลือกหอมมะลิ*	13,790.30	15,317.95	15,410.84	15,825.87	15,774.05	15,675.64	15,674.93	15,775.65
ข้าวเปลือกเหนียวเมล็ดยาว*	14,671.90	12,676.49	12,460.73	12,735.7	12,828.21	13,193.57	13,199.64	13,364.81
มันสำปะหลัง **	2.47	2.19	2.31	2.28	2.34	2.32	2.36	2.22
มันเส้น **	4.50	4.23	4.10	4.85	4.94	4.74	4.74	4.81
อ้อยโรงงาน *	1,025.50	1,055.27	1,013.57	1,030.51	1,034.67	0	0	0
ข้าวโพดเลี้ยงสัตว์ **	8.12	8.89	9.36	8.80	8.89	7.89	8.47	6.90
ยางพาราแผ่นดิบ ชั้น 3 **	128.5	91.6	80.5	77.90	75.44	72.40	69.88	75.79
การเปลี่ยนแปลงจากช่วงเดียวกันของปีก่อน (ร้อยละ)								
ข้าวเปลือกหอมมะลิ	0.5	11.1	4.9	3.9	4.7	2.0	2.0	1.5
ข้าวเปลือกเหนียวเมล็ดยาว	10.5	-13.6	-14.6	-1.2	0.3	2.2	2.8	2.8
มันสำปะหลัง	2.7	-11.4	8.0	10.4	15.3	2.0	2.5	-4.4
มันเส้น	8.2	-6.1	-1.5	11.3	18.5	16.3	16.2	18.2
อ้อยโรงงาน	0.2	2.9	-1.4	-3.9	-6.2	0	0	0
ข้าวโพดเลี้ยงสัตว์	2.0	9.5	19.7	4.4	7.4	-20.1	-16.5	-33.5
ยางพาราแผ่นดิบ ชั้น 3	29.1	-28.7	-28.2	-24.1	-26.6	-11.2	-15.4	-1.3
หมายเหตุ: * หมายถึง บาทต่อตัน ** หมายถึง บาทต่อกิโลกรัม ที่มา: สำนักงานเศรษฐกิจการเกษตร								

2.2 ภาคอุตสาหกรรม

ดัชนีผลผลิตอุตสาหกรรม ลดลงจากเดือนเดียวกันของปีก่อนร้อยละ 21.7 และลดลงต่อเนื่องจากเดือนก่อน ตามการผลิตในอุตสาหกรรมเครื่องดื่มน้ำที่มีแอลกอฮอล์ลดลงมาก เป็นผลจากโรงงานบางแห่งหยุดทำการผลิต 2 สัปดาห์ เพื่อปรับปรุงโครงสร้างราคาขายก่อนชำระภาษีเนื่องจากกรมสรรพสามิตปรับวิธีการคำนวณภาษีเครื่องดื่มที่มีแอลกอฮอล์แบบใหม่ ด้วยการคำนวณทั้งวิธีตามมูลค่าและตามปริมาณรวมกัน โดยมีผลในวันที่ 4 กันยายน 2556

อย่างไรก็ดี การผลิตในอุตสาหกรรมน้ำตาลเพิ่มขึ้นร้อยละ 9.3 ตามการผลิตน้ำตาลทรายขาวจากความต้องการภายในประเทศเป็นสำคัญ และการผลิตในอุตสาหกรรมชิ้นส่วนอิเล็กทรอนิกส์ยังขยายตัว จากตลาดต่างประเทศที่ดีขึ้นบ้าง แต่ยังคงมีความผันผวนเป็นระยะๆ

ดัชนีผลผลิตอุตสาหกรรม



ดัชนีผลผลิตอุตสาหกรรม

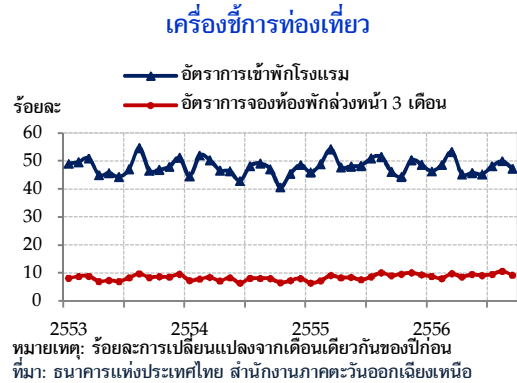
	2554	2555	2555	2556				
			ครึ่งปีหลัง	ครึ่งปีแรก	ไตรมาส 2	ไตรมาส 3	ส.ค.	ก.ย.
ดัชนี	222.0	240.3	208.7	271.8	214.0	159.0	165.2	130.4
การเปลี่ยนแปลงจากช่วงเดียวกันของปีก่อน (ร้อยละ)	15.4	8.2	8.7	-0.1	-0.4	-7.7	-1.6	-21.7

ที่มา: ธนาคารแห่งประเทศไทย สำนักงานภาคตะวันออกเฉียงเหนือ

2.3 ภาคบริการ

อัตราการเข้าพักโรงแรมอยู่ที่ร้อยละ 47.2 เพิ่มขึ้นจากเดือนเดียวกันของปีก่อนที่อัตราการพักโรงแรมอยู่ที่ร้อยละ 46.1

สำหรับราคาห้องพักเฉลี่ยอยู่ที่คืนละ 909.5 บาท เพิ่มขึ้นจากเดือนเดียวกันของปีก่อนร้อยละ 10.3 แต่ชะลอลงจากเดือนก่อนร้อยละ 1.2



เครื่องชี้การท่องเที่ยว

	2554	2555	2555	2556				
			ครึ่งปีหลัง	ครึ่งปีแรก	ไตรมาส 2	ไตรมาส 3	ส.ค.	ก.ย.
อัตราการเข้าพักโรงแรม	46.4	48.8	48.2	46.6	45.2	48.7	49.9	47.2
อัตราการจองห้องพักล่วงหน้า 3 เดือน	7.1	8.3	9.2	9.5	9.1	9.6	10.8	9.2
ค่าห้องพักเฉลี่ยที่ขายได้จริง*	766.2	846.8	865.8	894.6	880.0	911.1	920.8	909.5
สัดส่วนรายได้จากการจัดประชุม/สัมมนา	33.5	31.7	32.1	29.9	29.9	30.7	31.3	31.3
สัดส่วนนักท่องเที่ยวต่างประเทศ	12.4	14.2	13.2	14.5	14.0	12.1	13.0	12.3
การเดินทางเข้า-ออกด่านตรวจคนเข้าเมือง	75,051	62,944	31,166	35,215	15,463	14,438	5,305	4,149
จำนวนผู้โดยสารผ่านท่าอากาศยาน (ขาเข้า)	1,101,245	1,377,964	717,876	756,552	381,967	392,437	127,731	131,747
หมายเหตุ: * หมายถึง บาทต่อห้อง ที่มา: จากการสำรวจของธนาคารแห่งประเทศไทย								

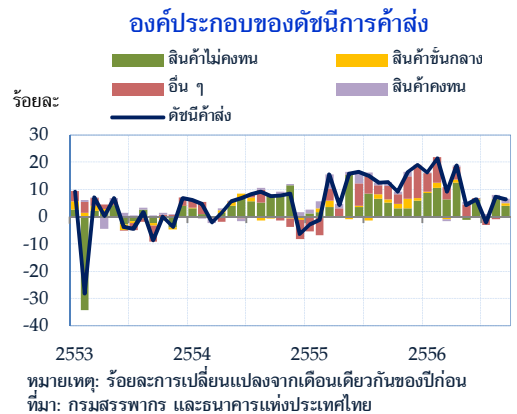
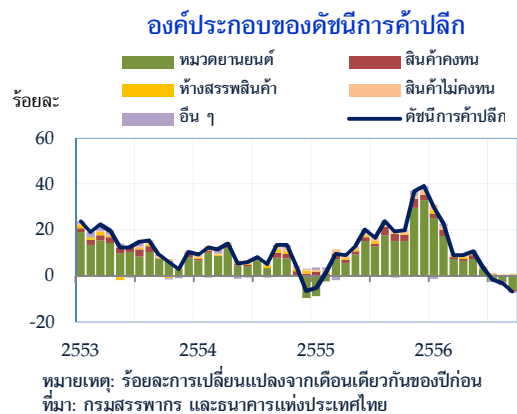
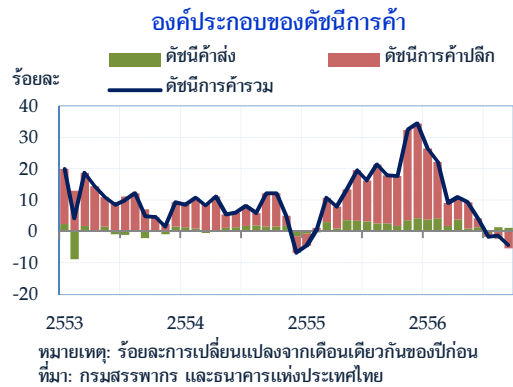
2.4 ภาคการค้า

ดัชนีการค้า ลดลงจากเดือนเดียวกันของปีก่อนร้อยละ 4.2 และยังคงลดลงต่อเนื่องจากเดือนก่อน ตามการลดลงของการค้าปลีก ขณะที่การค้าส่งชะลอลง รายละเอียดมีดังนี้

ดัชนีการค้าปลีก ลดลงจากเดือนเดียวกันของปีก่อนร้อยละ 6.7 และลดลงต่อเนื่องจากเดือนก่อน เนื่องจากการค้าปลีกโดยเฉพาะการค้าสินค้าคงทนในหมวดรถยนต์ที่ลดลงต่อเนื่องตั้งแต่เดือนกรกฎาคม ตามกำลังซื้อของประชาชนที่ชะลอลง สะท้อนจากรายได้เกษตรกรและการสนับสนุนการใช้จ่ายของภาครัฐลดลง ประกอบกับสถาบันการเงินระมัดระวังในการให้สินเชื่อเช่าซื้อรถยนต์มากขึ้น สำหรับการค้าปลีกวัสดุก่อสร้างลดลง ตามการก่อสร้างโดยรวมของภาคที่มีการขยายตัวค่อนข้างสูงในช่วงก่อนหน้า

อย่างไรก็ดี การค้าปลีกสินค้าจำเป็นยังขยายตัวดี สะท้อนจากการค้าปลีกสินค้าอุปโภคบริโภค และการค้าในห้างสรรพสินค้าเพิ่มขึ้นจากเดือนก่อน

ด้าน**ดัชนีการค้าส่ง** เพิ่มขึ้นจากเดือนเดียวกันของปีก่อนร้อยละ 6.4 แต่ชะลอลงจากเดือน ตามการค้าส่งเครื่องมือที่มีแอลกอฮอล์ที่เร่งตัวในเดือนก่อน ทำให้สต็อกสินค้ายังมีอยู่ในระดับสูง ขณะที่การค้าส่งเครื่องจักรและอุปกรณ์ยังขยายตัวอย่างต่อเนื่อง



ดัชนีการค้า
ณ ราคา ปี 2545

การเปลี่ยนแปลงจากช่วง เดียวกันของปีก่อน (ร้อยละ)	2554	2555	2555	2556				
			ครึ่งปีหลัง	ครึ่งปีแรก	ไตรมาส 2	ไตรมาส 3 ^P	ส.ค.	ก.ย. ^P
ดัชนีการค้ารวม	7.2	15.1	23.2	13.3	8.0	-2.3	-1.2	-4.2
ดัชนีค้าส่ง	9.5	10.8	14.2	12.5	9.7	3.7	7.3	6.4
- ยอดขายสินค้าคงทน	7.9	31.4	15.3	-0.3	3.4	19.7	22.3	25.8
- ยอดขายสินค้าไม่คงทน	17.5	9.5	10.8	13.7	11.1	6.3	12.6	8.5
- ยอดขายสินค้าชั้นกลาง	6.2	6.0	10.7	4.3	4.9	5.0	3.5	8.5
- ยอดขายสิ่งอื่น ๆ	-0.2	11.0	21.0	16.8	10.8	-3.6	-2.5	-1.2
ดัชนีการค้าปลีก	11.4	16.4	25.6	13.6	7.7	-3.8	-3.3	-6.7
- ยอดขายหมวดยานยนต์	10.8	21.3	37.5	18.9	9.4	-6.0	-4.1	-10.2
- ยอดขายสินค้าคงทน	12.7	15.2	18.4	9.3	6.7	-2.2	-3.5	-6.7
- ยอดขายห้างสรรพสินค้า	11.0	4.8	3.4	4.9	5.6	2.3	2.4	3.1
- ยอดขายสินค้าไม่คงทน	12.1	16.0	17.8	13.4	10.7	6.0	5.1	6.5
- ยอดขายปลีกอื่น ๆ	12.1	4.3	5.9	-0.6	-1.4	-6.5	-10.0	-5.8
ที่มา: กรมสรรพากร และธนาคารแห่งประเทศไทย								

ด้านอุปสงค์

2.5 การอุปโภคบริโภคภาคเอกชน

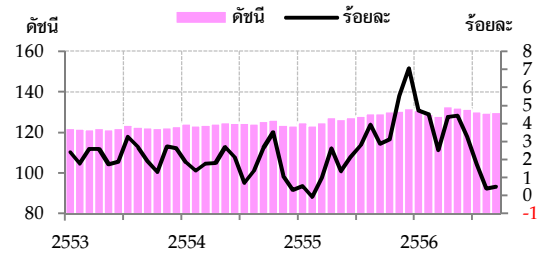
ดัชนีการอุปโภคบริโภคภาคเอกชน ทรงตัวใกล้เคียงจากเดือนเดียวกันของปีก่อนร้อยละ 0.5 สะท้อนจากการบริโภคสินค้าคงทนในหมวดยานยนต์ลดลง ประกอบกับสถาบันการเงินระมัดระวังในการให้สินเชื่อเช่าซื้อรถยนต์มากขึ้น รวมทั้งดัชนีความเชื่อมั่นของผู้บริโภคอยู่ในระดับต่ำที่ 39.7 รายละเอียดดังนี้

ดัชนีหมวดยานยนต์ ลดลงจากเดือนเดียวกันของปีก่อนร้อยละ 17.9 และลดลงต่อเนื่องจากเดือนก่อน ทั้งรถยนต์นั่งส่วนบุคคล รถยนต์บรรทุกส่วนบุคคลและรถจักรยานยนต์

การจัดเก็บภาษีมูลค่าเพิ่มที่แท้จริง (ณ ราคาคงที่) ขยายตัวจากเดือนเดียวกันของปีก่อนร้อยละ 2.4 และขยายตัวจากเดือนก่อน แม้ว่าประชาชนจะระมัดระวังการใช้จ่ายมากขึ้นแต่การบริโภคสินค้าอุปโภคบริโภคที่จำเป็นยังขยายตัว

สำหรับ**ดัชนีความเชื่อมั่นของผู้บริโภค**อยู่ในระดับต่ำที่ 39.7 ลดลงจากเดือนก่อนซึ่งอยู่ที่ระดับ 41.0

ดัชนีอุปโภคบริโภคภาคเอกชน



หมายเหตุ: ร้อยละการเปลี่ยนแปลงจากเดือนเดียวกันของปีก่อน
ที่มา: ธนาคารแห่งประเทศไทย สำนักงานภาคตะวันออกเฉียงเหนือ

ดัชนีการอุปโภคบริโภคภาคเอกชน

	2554	2555	2555	2556				
			ครึ่งปีหลัง	ครึ่งปีแรก	ไตรมาส 2	ไตรมาส 3	ส.ค.	ก.ย.
ดัชนี	124.5	127.8	129.8	130.3	132.2	130.1	129.8	129.9 ^p
การเปลี่ยนแปลงจากช่วงเดียวกันของปีก่อน (ร้อยละ)	1.8	2.7	5.9	5.3	4.0	0.8	0.4	0.5 ^p

ที่มา: ธนาคารแห่งประเทศไทย สำนักงานภาคตะวันออกเฉียงเหนือ

เครื่องใช้การอุปโภคบริโภคภาคเอกชน

	2554	2555	2555	2556				
			ครึ่งปีหลัง	ครึ่งปีแรก	ไตรมาส 2	ไตรมาส 3	ส.ค.	ก.ย.
ดัชนีหมวดยานยนต์	20.2	56.2	115.6	57.7	30.4	-14.6	-14.9	-17.9
-รถยนต์นั่ง*	23.5	74.0	153.5	72.8	39.2	-14.7	-14.9	-18.8
-รถจักรยานยนต์*	11.6	4.4	6.3	-3.6	-8.8	-13.5	-12.7	-15.1
-รถยนต์เชิงพาณิชย์*	15.3	29.4	74.0	44.8	21.6	-15.4	-17.6	-12.1
ดัชนีหมวดเชื้อเพลิง	11.6	3.5	3.5	10.1	6.7	8.5	2.2	4.7 ^E
-น้ำมันเบนซินและแก๊สโซฮอล์*	3.4	2.8	4.8	11.8	10.9	8.5	5.1	2.1
-น้ำมันดีเซล*	11.6	0.9	5.2	4	3.4	-0.4	-4.6	-4.6
-LPG*	20.8	8.6	-0.3	7.1	9.7	9.7	8.9	2.0
ปริมาณการใช้ไฟฟ้า (ที่อยู่อาศัย)	1.9	11.0	8.3	6.2	9.7	7.9	7.5	2.6 ^E
ภาษีมูลค่าเพิ่ม (ณ ราคาคงที่)	9.5	7.7	10.1	8.4	8.0	-0.7	-2.5 ^F	2.4

ที่มา: คำนวณโดย ธนาคารแห่งประเทศไทย สำนักงานภาคตะวันออกเฉียงเหนือ

2.6 การลงทุนภาคเอกชน

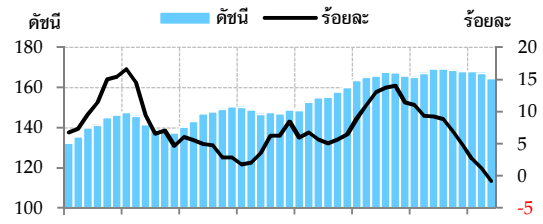
ดัชนีการลงทุนภาคเอกชน ลดลงจากเดือนเดียวกันของปีก่อนเพียงร้อยละ 0.8 จากที่ขยายตัวในเดือนก่อน เป็นผลจากการลดลงโดยรวมของการก่อสร้างเป็นสำคัญ สอดคล้องกับยอดจำหน่ายวัสดุก่อสร้างที่ลดลง สำหรับความสนใจลงทุนของนักลงทุนมีแนวโน้มลดลง รายละเอียดดังนี้

พื้นที่รับอนุญาตก่อสร้างในเขตเทศบาล เพิ่มขึ้นจากเดือนเดียวกันของปีก่อนร้อยละ 8.2 จากที่หดตัวในเดือนก่อน โดยเป็นการเพิ่มขึ้นของการก่อสร้างเพื่อที่อยู่อาศัยเป็นสำคัญ ส่วนหนึ่งมาจากการก่อสร้างอาคารชุดในจังหวัดขอนแก่น

เงินลงทุนในโรงงานอุตสาหกรรมตั้งใหม่ เพิ่มขึ้นจากเดือนเดียวกันของปีก่อนกว่า 1.3 เท่า และขยายตัวต่อเนื่องจากเดือนก่อนจากเงินลงทุนในโรงงานผลิตพลังงานไฟฟ้าทางเลือก จำนวน 12 โรงงาน รวมเงินลงทุน 3,162.2 ล้านบาท ในจังหวัดอุบลราชธานี ชัยภูมิ กาฬสินธุ์ บึงกาฬ หนองคาย และนครราชสีมา

เงินลงทุนที่ได้รับอนุมัติการส่งเสริมการลงทุนจาก BOI ลดลงจากเดือนเดียวกันของปีก่อนร้อยละ 44.3 จากที่ขยายตัวกว่า 17 เท่าตัวในเดือนก่อน เป็นผลจากการลดลงของการลงทุนในหมวดเกษตรและผลิตผลทางการเกษตร เทียบกับเดือนเดียวกันของปีก่อนที่มีการขออนุมัติส่งเสริมในธุรกิจผลิตแผ่นใยไม้อัดแข็ง มูลค่าเงินลงทุน 2,650 ล้านบาท

ดัชนีการลงทุนภาคเอกชน



หมายเหตุ: ร้อยละการเปลี่ยนแปลงจากเดือนเดียวกันของปีก่อน
ที่มา: ธนาคารแห่งประเทศไทย สำนักงานภาคตะวันออกเฉียงเหนือ

ดัชนีการลงทุนภาคเอกชน

	2554	2555	2555	2556				
			ครึ่งปีหลัง	ครึ่งปีแรก	ไตรมาส 2	ไตรมาส 3	ส.ค.	ก.ย.
ดัชนี	147.2	160.5	165.9	167.9	168.6	166.5 ^P	167.2 ^P	164.4 ^P
การเปลี่ยนแปลงจากช่วงเดียวกันของปีก่อน (ร้อยละ)	4.6	9.0	12.0	8.4	6.9	1.0 ^P	1.2 ^P	-0.8 ^P

ที่มา: ธนาคารแห่งประเทศไทย สำนักงานภาคตะวันออกเฉียงเหนือ

การลงทุนภาคเอกชน

	2554	2555	2555	2556				
			ครึ่งปีหลัง	ครึ่งปีแรก	ไตรมาส 2	ไตรมาส 3	ส.ค.	ก.ย.
พื้นที่รับอนุญาตก่อสร้าง ¹	3,187.4	3,390.8	1,819.2	1,694.6	855.2	863.7 ^p	284.2 ^p	331.2 ^p
ทุนจดทะเบียนธุรกิจตั้งใหม่ ²	74,425.4	18,758.0	10,159.0	8,414.7	4,428.9	4,621.5	1,670.6	1,435.2
มูลค่าการได้รับอนุมัติ BOI ²	32,490.9	69,964.1	28,049.2	28,499.2	11,759.5	44,130.7	36,589.4	3,139.9
เงินลงทุนในโรงงานอุตสาหกรรมที่ได้รับอนุญาตให้ประกอบกิจการ ²	69,868.2	38,883.9	25,908.1	24,775.0	12,955.3	10,756.2	3,640.4	4,934.3
การเปลี่ยนแปลงจากช่วงเดียวกันของปีก่อน (ร้อยละ)								
พื้นที่รับอนุญาตก่อสร้าง	35.3	6.4	0.7	7.8	12.7	-8.1 ^p	-18.8 ^p	8.2 ^p
ทุนจดทะเบียนธุรกิจตั้งใหม่	135.9	-74.8	102.3	-2.1	49.2	-27.1	-49.6	-33.9
มูลค่าการได้รับอนุมัติ BOI	-52.1	115.3	90.6	-32.0	-29.8	195.8	1,669.6	-44.3
เงินลงทุนในโรงงานอุตสาหกรรมที่ได้รับอนุญาตให้ประกอบกิจการ	274.5	-44.3	53.1	90.9	438.5	108.6	314.4	134.9
หมายเหตุ: 1 หมายถึง พันทราบเมตร 2 หมายถึง ล้านบาท ที่มา: สำนักงานเทศบาลนครและเทศบาลเมืองในภาคตะวันออกเฉียงเหนือ กรมพัฒนาธุรกิจการค้า ศูนย์เศรษฐกิจการลงทุนภาคที่ 2 สำนักงานคณะกรรมการส่งเสริมการลงทุน กรมโรงงานอุตสาหกรรม								

2.7 ภาคการคลัง

ด้านรายได้

รายได้จากการจัดเก็บภาษีอากร เพิ่มขึ้นจากเดือนเดียวกันของปีก่อนร้อยละ 4.1 และขยายตัวจากเดือนก่อน ตามการเพิ่มขึ้นของรายได้ภาษีสรรพากร สำหรับรายได้ภาษีสรรพาสमितและรายได้อากรขาเข้าลดลง สำหรับรายละเอียดมีดังนี้

-รายได้ภาษีสรรพากร เพิ่มขึ้นจากเดือนเดียวกันของปีก่อนร้อยละ 13.1 และขยายตัวจากเดือนก่อน โดย**ภาษีเงินได้นิติบุคคล** จากการขยายระยะเวลาในการชำระภาษีทางอินเทอร์เน็ต โดยเพิ่มขึ้นจากผลประกอบการของธุรกิจโรงแรม ธุรกิจผลิตชิ้นส่วนอิเล็กทรอนิกส์ และธุรกิจผลิตพลาสติก**ภาษีมูลค่าเพิ่ม** จากธุรกิจโรงงานน้ำตาล ธุรกิจผลิตแป้งมันสำปะหลัง ธุรกิจจำหน่ายรถยนต์ ธุรกิจผลิตเชื้อเพลิงและพลังงานทดแทน และธุรกิจค้าส่งค้าปลีกเป็นสำคัญ **ภาษีเงินได้บุคคลธรรมดา** จากการจ่ายเงินปันผลให้ผู้ถือหุ้นของธุรกิจโรงแรม รวมทั้งผลประกอบการของธุรกิจอสังหาริมทรัพย์ในจังหวัดหลักของภาค

-รายได้ภาษีสรรพาสमित ลดลงจากเดือนเดียวกันของปีก่อนร้อยละ 10.8 แต่ปรับตัวดีขึ้นจากเดือนก่อนจากเครื่องดื่มที่มีแอลกอฮอล์ เนื่องจากการปรับอัตราภาษี อีกทั้งโรงงานผลิตบางโรงงานหยุดซ่อมบำรุง การปรับลดเป้าหมายการบรรจุ และมีสินค้าในสต็อกเป็นจำนวนมาก

-รายได้อากรขาเข้า ลดลงจากเดือนเดียวกันของปีก่อนร้อยละ 11.4 และลดลงต่อเนื่องจากเดือนก่อน แต่ปรับตัวดีขึ้นจากเดือนก่อนจากการนำเข้าเสื้อผ้าสำเร็จรูปพร้อมอุปกรณ์ตกแต่งเป็นสำคัญ

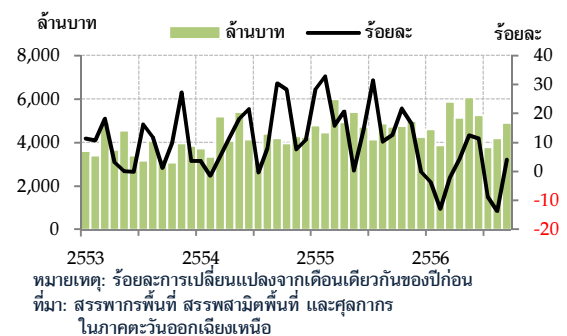
ด้านรายจ่าย

การเบิกจ่ายงบประมาณผ่านคลังจังหวัด ลดลงจากเดือนเดียวกันของปีก่อนร้อยละ 13.5 แต่ปรับตัวดีขึ้นจากเดือนก่อนเล็กน้อย เป็นการลดลงทั้งรายจ่ายงบประมาณและรายจ่ายงบลงทุน ถึงแม้รัฐบาลจะมีมาตรการเร่งให้ส่วนราชการเบิกจ่ายงบประมาณปี 2556 ให้เสร็จสิ้นภายในเดือนนี้ สำหรับรายละเอียดมีดังนี้

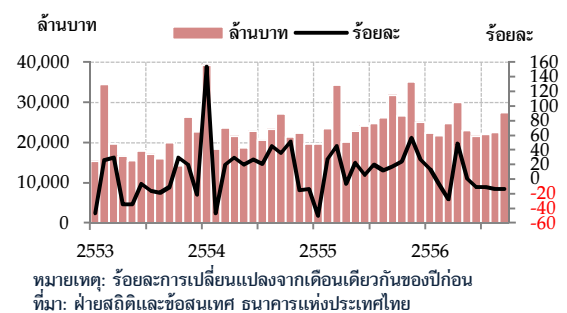
-รายจ่ายงบประมาณ ลดลงจากเดือนเดียวกันของปีก่อนร้อยละ 8.0 จากเงินอุดหนุนเฉพาะกิจเป็นสำคัญ

-รายจ่ายงบลงทุน ลดลงจากเดือนเดียวกันของปีก่อนร้อยละ 24.8 และลดลงต่อเนื่องจากเดือนก่อนจากหมวดที่ดินและสิ่งก่อสร้าง

รายได้จากการจัดเก็บภาษีอากร



รายจ่ายงบประมาณ



รายได้จากการจัดเก็บภาษีอากรและรายจ่ายงบประมาณ

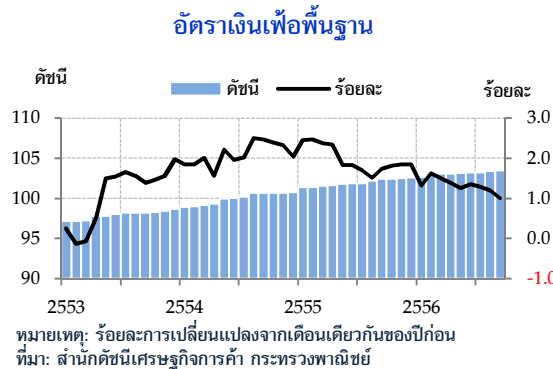
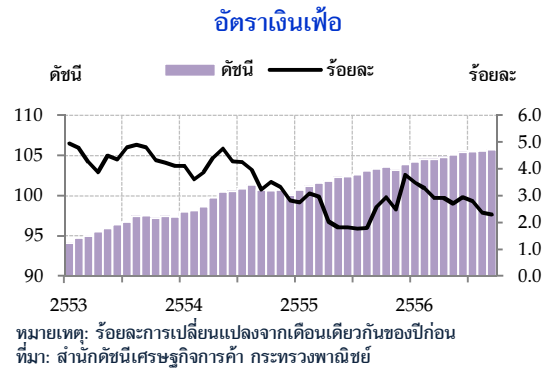
	2554	2555	2556					
			ครึ่งปีหลัง	ครึ่งปีแรก	ไตรมาส 2	ไตรมาส 3	ส.ค.	ก.ย.
รายได้								
รวมทั้งสิ้น	50,120.3	58,028.8	27,729.0	30,839.8	16,481.2	12,900.1	4,207.1	4,910.4
: สรรพากร	29,024.6	33,814.9	15,669.5	19,991.6	11,207.7	8,496.9	2,856.9	3,323.2
: สรรพสามิต	20,864.7	23,977.9	11,920.8	10,761.4	5,222.4	4,346.4	1,332.8	1,568.0
: อากรขาเข้า	231.1	232.8	138.6	86.8	48.1	56.8	17.4	19.2
รายจ่าย								
รวมทั้งสิ้น	279,330.9	314,531.8	169,721.3	143,735.2	74,643.0	72,251.3	22,595.2	27,551.5
: ประจำ	196,521.7	246,856.8	126,546.0	111,009.2	59,115.2	52,686.2	16,694.7	19,659.9
: ลงทุน	82,809.2	67,675.1	43,175.3	32,726.0	15,527.7	19,564.5	5,900.5	7,891.0
การเปลี่ยนแปลงจากช่วงเดียวกันของปีก่อน (ร้อยละ)								
รายได้								
รวมทั้งสิ้น	11.6	16.2	15.2	1.8	9.4	-6.0	-13.5	4.1
: สรรพากร	14.6	16.5	15.4	10.2	17.6	2.2	-6.2	13.1
: สรรพสามิต	7.7	14.9	15.0	-10.7	-4.6	-18.5	-25.8	-10.8
: อากรขาเข้า	11.5	0.7	13.7	-7.9	-11.9	-19.9	-25.6	-11.4
รายจ่าย								
รวมทั้งสิ้น	18.1	12.6	25.9	-0.7	11.0	-12.8	-13.8	-13.5
: ประจำ	11.9	25.6	25.4	7.7	13.3	-11.6	-14.6	-8.0
: ลงทุน	35.9	-18.3	27.2	33.6	3.3	-16.0	-11.3	-24.8
ที่มา: รายได้จากสรรพากรพื้นที่ สรรพสามิตพื้นที่ ด้านศุลกากรในภาคตะวันออกเฉียงเหนือ ฝ่ายสถิติและข้อมูลเทศ ธนากรแห่งประเทศไทย								

เสถียรภาพเศรษฐกิจ

2.8 ระดับราคา

เงินเพื่อทั่วไปอยู่ที่ร้อยละ 2.30 ชะลอลงจากเดือนก่อนตามราคาสินค้าในหมวดเกษตรสถานเป็นสำคัญ โดยเฉพาะค่ากระแสไฟฟ้าสูงขึ้นร้อยละ 1.50 ชะลอลงจากที่สูงขึ้นถึงร้อยละ 5.21 ในเดือนก่อนเป็นผลจากการปรับค่าไฟฟ้าโดยอัตโนมัติ (ค่า Ft) เดือนกันยายน - ธันวาคม 2556 มาอยู่ที่หน่วยละ 54 สตางค์ (ค่า Ft เดือนกันยายน 2555 หน่วยละ 48 สตางค์) สำหรับเครื่องดีมีแอลกอฮอล์สูงขึ้นร้อยละ 2.32 จากที่ชะลอลงที่ร้อยละ 8.07 และผลิตภัณฑ์สุราอยู่ที่ร้อยละ 2.43 จากที่ชะลอลงร้อยละ 4.38 เป็นผลจากวันที่ 4 กันยายน 2556 กระทรวงการคลังปรับขึ้นภาษีสรรพสามิตสุราและบุหรี่ยังนี้สุราขาวและสุราผสมปรับราคาเพิ่มขึ้นประมาณ 9-12 บาท/ขวด สุราพิเศษประเภทวันดีเพิ่มขึ้นประมาณ 0-91 บาท/ขวด ส่งผลให้ราคาขายปลีกบุหรี่ยุโรปเพิ่มขึ้นประมาณ 1-2 บาทต่อซอง และบุหรี่ยุโรปเพิ่มขึ้นประมาณ 2-3 บาทต่อซอง

อัตราเงินเพื่อพื้นฐานอยู่ที่ร้อยละ 1.01 ชะลอลงจากเดือนก่อนตามราคาค่ากระแสไฟฟ้าและราคาผลิตภัณฑ์ยาสูบและสุรา



ดัชนีราคาผู้บริโภค ปีฐาน 2554

	2554	2555	2556					
			ครึ่งปีหลัง	ครึ่งปีแรก	ไตรมาส 2	ไตรมาส 3	ส.ค.	ก.ย.
ดัชนีราคา								
-ดัชนีราคาผู้บริโภคทั่วไป	100.00	102.48	103.30	104.76	105.09	105.59	105.58	105.70
-ดัชนีราคาผู้บริโภคพื้นฐาน	100.00	101.98	102.34	103.04	103.13	103.34	103.39	103.44
การเปลี่ยนแปลงจากช่วงเดียวกันของปีก่อน (ร้อยละ)								
-ดัชนีราคาผู้บริโภคทั่วไป	3.84	2.48	2.55	3.04	2.85	2.48	2.37	2.30
-ดัชนีราคาผู้บริโภคพื้นฐาน	2.10	1.98	1.74	1.41	1.33	1.16	1.19	1.01
ที่มา: สำนักดัชนีเศรษฐกิจการค้า กระทรวงพาณิชย์								

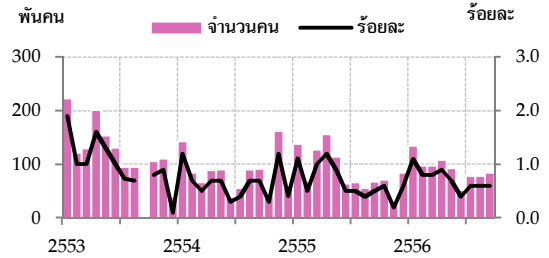
2.9 การจ้างงาน

ภาวะแรงงานประชากรอายุ 15 ปีขึ้นไป มี 18.5 ล้านคน เป็นกำลังแรงงาน 13.1 ล้านคน และผู้ไม่อยู่ในกำลังแรงงาน 5.4 ล้านคน

ผู้มีงานทำจำนวน 12.9 ล้านคน ลดลงจากเดือนเดียวกันของปีก่อนที่ร้อยละ 0.7 ตามการลดลงของผู้มีงานทำในภาคนอกการเกษตรกรรม ในภาคบริการ โดยเฉพาะงานการบริหารราชการ การป้องกันประเทศ และการประกันสังคมภาคบังคับ งานโรงแรม และการบริการด้านอาหาร ขณะที่ผู้มีงานทำภาคนอกการเกษตรกรรมเพิ่มขึ้นในกิจการทำเหมืองแร่และเหมืองหิน การผลิต การค้า และการก่อสร้าง

อัตราการว่างงานอยู่ที่ร้อยละ 0.6 เทียบกับเดือนเดียวกันของปีก่อนซึ่งอยู่ที่ร้อยละ 0.5

อัตราการว่างงาน



หมายเหตุ: ร้อยละการเปลี่ยนแปลงจากเดือนเดียวกันของปีก่อน
ที่มา: สำนักงานสถิติแห่งชาติ

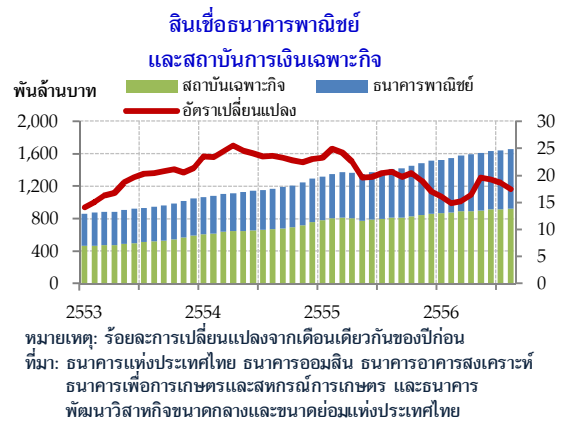
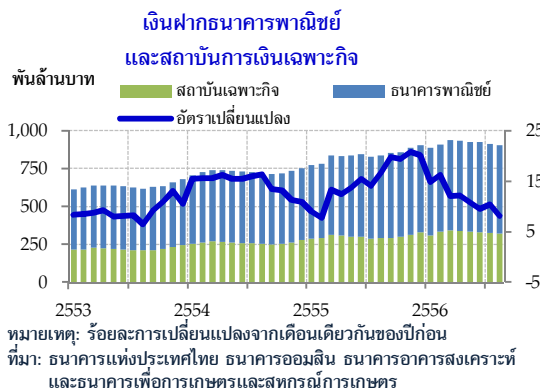
ภาวะการทำงานในภาคตะวันออกเฉียงเหนือ

พันคน	2554	2555	2556					
			ครึ่งปีหลัง	ครึ่งปีแรก	ไตรมาส 2	ไตรมาส 3	ส.ค.	ก.ย.
ผู้มีงานทำ	12,609.3	12,799.8	13,248.1	12,459.0	12,654.7	13,061.3	13,055.3	12,928.2
ภาคเกษตร	6,502.1	6,919.4	7,748.3	6,131.6	6,629.0	7,650.5	7,750.7	7,231.2
ภาคนอกเกษตรกรรม	6,107.2	5,880.4	5,499.8	6,327.4	6,025.7	5,410.8	5,304.6	5,697.0
- การผลิต	1,107.1	1,067.6	982.4	1,157.8	1,068.0	1,009.9	1,028.1	1,184.5
- การก่อสร้าง	863.2	888.2	734.0	1,109.4	1,042.1	730.7	608.1	844.5
- การค้า	1,617.0	1,609.9	1,571.3	1,735.8	1,660.1	1,535.0	1,476.0	1,579.1
- การบริการ ^{1/}	2,510.5	2,298.1	2,198.7	2,308.0	2,240.5	2,110.5	2,146.8	2,069.0
- อื่น ๆ ^{2/}	9.4	16.6	13.4	16.4	15.0	24.7	45.6	19.9
ผู้ว่างงาน	90.2	85.8	60.8	98.8	90.4	78.7	78.6	83.9
อัตราการว่างงาน (ร้อยละ)	0.7	0.7	0.5	0.8	0.7	0.6	0.6	0.6
การเปลี่ยนแปลงจากช่วงเดียวกันของปีก่อน (ร้อยละ)								
ผู้มีงานทำ	1.6	1.5	1.0	-10.5	0.5	-1.6	-1.5	-0.7
ภาคเกษตร	6.2	6.4	5.0	0.7	0.7	-2.7	-0.3	0.0
ภาคนอกเกษตรกรรม	4.7	-3.7	-4.1	1.1	0.3	-0.1	-3.1	-1.5
- การผลิต	-1.3	-3.6	-3.0	0.4	-2.2	0.3	-9.5	1.6
- การก่อสร้าง	10.9	2.9	10.4	6.4	4.6	-3.1	-21.7	0.1
- การค้า	-2.4	-0.4	-0.3	5.3	2.4	1.9	3.4	1.4
- การบริการ	10.8	-8.5	-11.2	-3.7	-2.2	-1.6	0.6	-6.6
- อื่น ๆ	13.3	76.6	139.2	-16.9	56.1	417.2	1,370.3	1,173.1
ผู้ว่างงาน	-29.9	-4.9	-32.1	98.8	-21.5	26.1	41.8	23.2
หมายเหตุ: ^{1/} ประกอบด้วย 1) ไฟฟ้า ก๊าซ ไอน้ำ และระบบปรับอากาศ 2) การจัดหา น้ำ การจัดการ และการบำบัดน้ำเสีย ของเสีย และสิ่งปฏิกูล 3) การขนส่ง และสถานที่เก็บสินค้า 4) กิจกรรมโรงแรม และการบริการด้านอาหาร 5) ข้อมูลข่าวสารและการสื่อสาร 6) กิจกรรมทางการเงินและการประกันภัย 7) กิจกรรมอสังหาริมทรัพย์ 8) กิจกรรมทางวิชาชีพ วิทยาศาสตร์ และเทคนิค 9) กิจกรรมการบริหารและการบริการสนับสนุน 10) การบริหารราชการ การป้องกันประเทศ และการประกันสังคมภาคบังคับ 11) การศึกษา 12) กิจกรรมด้านสุขภาพและงานสังคมสงเคราะห์ 13) ศิลปะ ความบันเทิง และนันทนาการ 14) กิจกรรมบริการด้านอื่น ๆ 15) กิจกรรมการจ้างงานในครัวเรือนส่วนบุคคล กิจกรรมการผลิตสินค้าและบริการที่ทำขึ้นเองเพื่อใช้ในครัวเรือน								
^{2/} ประกอบด้วย 1) การทำเหมืองแร่และเหมืองหิน 2) กิจกรรมขององค์กรระหว่างประเทศ 3) ไม่ทราบ								
ที่มา: สำนักงานสถิติแห่งชาติ								

ภาคการเงิน

ณ สิ้นเดือนสิงหาคม 2556 เงินฝากสถาบันการเงินมียอดคงค้าง จำนวน 903.1 พันล้านบาท เพิ่มขึ้นจากเดือนเดียวกันของปีก่อนร้อยละ 8.1 ชะลอตัวจากเดือนกรกฎาคม เป็นการชะลอตัวของทั้งเงินฝากธนาคารพาณิชย์และสถาบันการเงินเฉพาะกิจ

สินเชื่อของสถาบันการเงิน มียอดคงค้างจำนวน 1,659.3 พันล้านบาท เพิ่มขึ้นจากเดือนเดียวกันของปีก่อนร้อยละ 17.5 ชะลอจากเดือนกรกฎาคม เป็นการชะลอตัวของทั้งเงินฝากธนาคารพาณิชย์และสถาบันการเงินเฉพาะกิจ สำหรับอัตราส่วนสินเชื่อต่อเงินฝากอยู่ที่ร้อยละ 183.7 สูงขึ้นเมื่อเทียบกับเดือนกรกฎาคมที่ร้อยละ 180.5



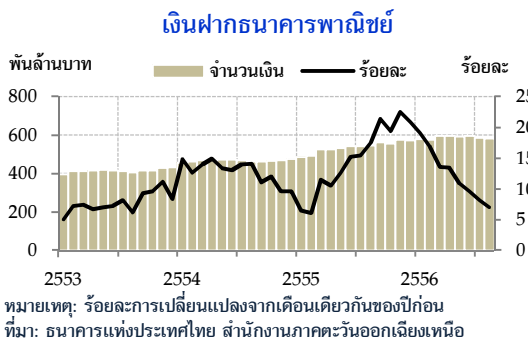
เงินฝากและสินเชื่อคงค้างธนาคารพาณิชย์และสถาบันการเงินเฉพาะกิจ

	2554	2555	2556					
			ครึ่งปีหลัง	ครึ่งปีแรก	ไตรมาส 1	ไตรมาส 2	ก.ค.'	ส.ค.'
จำนวนเงิน (พันล้านบาท)								
เงินฝากคงค้าง	752.0	902.0	902.0	924.2	938.4	924.2	911.5	903.1
สินเชื่อคงค้าง	1,292.8	1,512.7	1,512.7	1,633.6	1,579.4	1,633.6	1,644.9	1,659.3
อัตราส่วนสินเชื่อต่อเงินฝาก	171.9	167.7	167.7	176.8	168.3	176.8	180.5	183.7
การเปลี่ยนแปลงจากช่วงเดียวกันของปีก่อน (ร้อยละ)								
เงินฝากคงค้าง	10.8	19.9	19.9	9.6	12.0	9.6	10.4	8.1
สินเชื่อคงค้าง	23.0	17.0	17.0	19.2	15.2	19.2	18.6	17.5
ที่มา: รวบรวมโดยธนาคารแห่งประเทศไทย สำนักงานภาคตะวันออกเฉียงเหนือ								

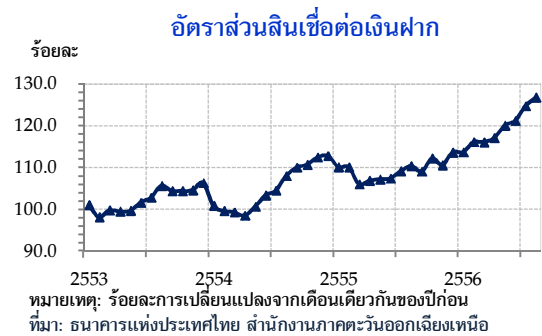
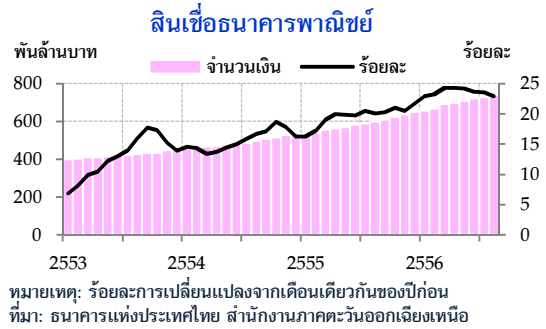
2.10 ธนาคารพาณิชย์

ณ สิ้นเดือนสิงหาคม 2556 เงินฝากคงค้างเพิ่มขึ้นจากเดือนเดียวกันของปีก่อน แต่ชะลอลงต่อเนื่องตั้งแต่เดือนมิถุนายน ขณะที่สินเชื่อคงค้างเพิ่มขึ้นจากช่วงเดียวกันของปีก่อนร้อยละ 22.9 และเริ่มมีสัญญาณชะลอตัวชัดเจนขึ้น

ธนาคารพาณิชย์ มีจำนวนสาขา 826 แห่ง เพิ่มขึ้นจากเดือนก่อน 5 แห่ง ในเดือนนี้ธนาคารไทยเครดิตเพื่อรายย่อย จำกัด (มหาชน) เปิดใหม่ โดยเปิดสาขาจังหวัดนครราชสีมาเป็นแห่งแรกในภาค และมีเงินฝากคงค้าง 581.2 พันล้านบาท เพิ่มขึ้นจากเดือนเดียวกันของปีก่อนร้อยละ 6.9 แต่ชะลอลงต่อเนื่องตั้งแต่เดือนมิถุนายน ตามการชะลอตัวของเงินฝากประจำและเงินฝากออมทรัพย์ ส่วนเงินฝากกระแสรายวันลดลง



สินเชื่อคงค้าง 737.1 พันล้านบาท เพิ่มขึ้นจากเดือนเดียวกันของปีก่อนร้อยละ 22.9 แต่ชะลอลงต่อเนื่อง สำหรับอัตราส่วนสินเชื่อต่อเงินฝากอยู่ที่ร้อยละ 126.8 สูงขึ้นเมื่อเทียบกับเดือนกรกฎาคมที่ร้อยละ 124.7



เงินฝากและสินเชื่อคงค้างธนาคารพาณิชย์

	2554	2555	2556					
			ครึ่งปีหลัง	ครึ่งปีแรก	ไตรมาส 1	ไตรมาส 2	ก.ค.	ส.ค.
จำนวนสาขาธนาคารพาณิชย์	742	784	784	813	793	813	821	826
จำนวนเงิน (พันล้านบาท)								
เงินฝากคงค้าง	474.2	572.9	572.9	595.1	595.9	595.1	584.0	581.2
สินเชื่อคงค้าง	534.8	651.0	651.0	721.3	690.0	721.3	728.4	737.1
อัตราส่วนสินเชื่อต่อเงินฝาก	112.8	113.6	113.6	121.2	116.1	121.2	124.7	126.8
การเปลี่ยนแปลงจากช่วงเดียวกันของปีก่อน (ร้อยละ)								
เงินฝากคงค้าง	9.6	20.8	20.8	9.6	13.5	9.6	8.1	6.9
สินเชื่อคงค้าง	16.3	21.7	21.7	23.7	24.3	23.7	23.6	22.9

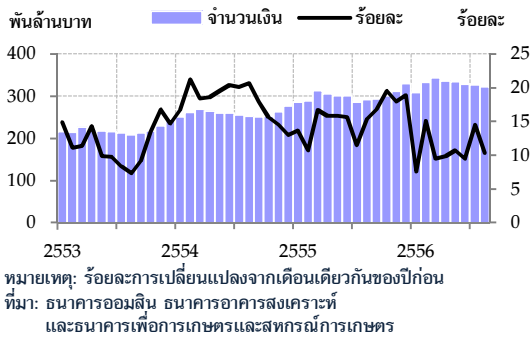
ที่มา: รวบรวมโดยธนาคารแห่งประเทศไทย สำนักงานภาคตะวันออกเฉียงเหนือ

2.11 สถาบันการเงินเฉพาะกิจ

ณ สิ้นเดือนสิงหาคม 2556 เงินฝากคงค้าง และสินเชื่อคงค้างเพิ่มขึ้นจากเดือนเดียวกันของปีก่อน แต่ชะลอลงจากเดือนกรกฎาคม

สถาบันการเงินเฉพาะกิจมีเงินฝากคงค้าง 321.9 พันล้านบาท เพิ่มขึ้นจากเดือนเดียวกันของปีก่อนร้อยละ 10.3 แต่ชะลอลงจากเดือนกรกฎาคม ตามการชะลอตัวของเงินฝากธนาคารออมสิน และธนาคารเพื่อการเกษตรและสหกรณ์การเกษตร ขณะที่เงินฝากของธนาคารอาคารสงเคราะห์ เริ่มขยายตัวหลังจากที่หดตัวมาเป็นเวลา 7 เดือน

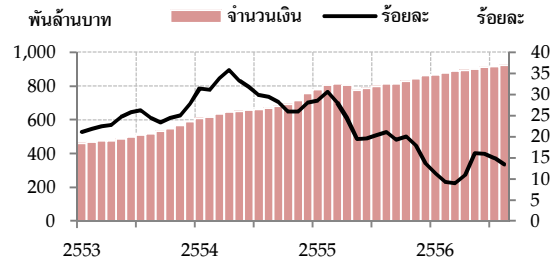
เงินฝากสถาบันการเงินเฉพาะกิจ



สินเชื่อคงค้าง 922.2 พันล้านบาท เพิ่มขึ้นจากเดือนเดียวกันของปีก่อนร้อยละ 13.4 แต่ชะลอลงต่อเนื่องเป็นเดือนที่ 3 โดยในเดือนนี้สินเชื่อชะลอลงตามการชะลอตัวของสินเชื่อธนาคารออมสิน และ

ธนาคารเพื่อการเกษตรและสหกรณ์การเกษตร เป็นสำคัญ สำหรับอัตราส่วนสินเชื่อต่อเงินฝากอยู่ที่ร้อยละ 286.5 สูงขึ้นเมื่อเทียบกับเดือนมิถุนายนที่ร้อยละ 279.9

สินเชื่อสถาบันการเงินเฉพาะกิจ



อัตราส่วนสินเชื่อต่อเงินฝาก



เงินฝากและสินเชื่อคงค้างสถาบันการเงินเฉพาะกิจ

	2554	2555	2556					
			ครึ่งปีหลัง	ครึ่งปีแรก	ไตรมาส 1	ไตรมาส 2	ก.ค. ^ป	ส.ค. ^ป
จำนวนเงิน (พันล้านบาท)								
เงินฝากคงค้าง	277.8	329.1	329.1	329.1	343.9	329.1	327.5	321.9
สินเชื่อคงค้าง	758.0	861.7	861.7	912.3	889.4	912.3	916.5	922.2
อัตราส่วนสินเชื่อต่อเงินฝาก	272.8	261.9	261.9	277.2	258.6	277.2	279.9	286.5
การเปลี่ยนแปลงจากช่วงเดียวกันของปีก่อน (ร้อยละ)								
เงินฝากคงค้าง	13.1	18.4	18.4	9.5	9.5	9.5	14.6	10.3
สินเชื่อคงค้าง	28.1	13.7	13.7	15.9	9.0	15.9	14.9	13.4
ที่มา: รวบรวมโดยธนาคารแห่งประเทศไทย สำนักงานภาคตะวันออกเฉียงเหนือ								

คำอธิบาย

การแสดงอักษรกำกับข้อมูลของปีอ้างอิงในรายงาน ดังนี้

r (Revised data) หมายถึง มีการปรับปรุงข้อมูล

n.a. (Not available data) หมายถึง ยังไม่มีข้อมูล

E (Estimated data) หมายถึง ข้อมูลประมาณการ

P (Preliminary data) หมายถึง ข้อมูลเบื้องต้น

เพื่อความเป็นอยู่ที่ดี
อย่างยั่งยืนของไทย



ธนาคารแห่งประเทศไทย สำนักงานภาคตะวันออกเฉียงเหนือ
393 ถนนศรีจันทร์ อำเภอเมือง จังหวัดขอนแก่น 40000
0 4323 8740, 0 4333 3000 www.bot.or.th