



ธนาคารแห่งประเทศไทย

รายงานเศรษฐกิจและการเงิน

เดือนตุลาคม 2556



ส่วนเศรษฐกิจภาค
สำนักงานภาคตะวันออกเฉียงเหนือ
พฤศจิกายน 2556

สารบัญ

ส่วนที่ 1	บทสรุป	1
ส่วนที่ 2	ภาวะเศรษฐกิจภาคตะวันออกเฉียงเหนือ	
	ด้านอุปทาน	
	2.1 ภาคเกษตรกรรม	2
	2.2 ภาคอุตสาหกรรม	5
	2.3 ภาคบริการ	6
	2.4 ภาคการค้า	7
	ด้านอุปสงค์	
	2.5 การอุปโภคบริโภคภาคเอกชน	9
	2.6 การลงทุนภาคเอกชน	11
	2.7 ภาคการคลัง	13
	เสถียรภาพ	
	2.8 ระดับราคา	15
	2.9 การจ้างงาน	16
	ภาวะการเงิน	
	2.10 ธนาคารพาณิชย์	18
	2.11 สถาบันการเงินเฉพาะกิจ	19

รายงานเศรษฐกิจและการเงิน เดือนตุลาคม 2556

ส่วนที่ 1 สรุปภาวะเศรษฐกิจภาคตะวันออกเฉียงเหนือ

ภาวะเศรษฐกิจภาคตะวันออกเฉียงเหนือ เดือนตุลาคม 2556 ชะลอลงจากเดือนก่อน จากการบริโภคภาคเอกชนที่ชะลอลง เนื่องจากประชาชนระมัดระวังการใช้จ่ายเพิ่มขึ้น ขณะที่การลงทุนภาคเอกชนยังคงลดลงตามภาคการก่อสร้าง สอดคล้องกับยอดจำหน่ายวัสดุก่อสร้าง ประกอบกับการใช้จ่ายของภาครัฐลดลง ทั้งงบประจำและงบลงทุน อย่างไรก็ตาม รายได้เกษตรกรเริ่มปรับตัวดีขึ้น

จากผลผลิตข้าวที่เพิ่มขึ้นเป็นสำคัญ แต่ราคาพืชผลยังคงลดลง ส่วนภาคอุตสาหกรรมหดตัวน้อยลง สำหรับเสถียรภาพด้านราคายังอยู่ในระดับปกติ โดยอัตราเงินเฟ้อชะลอลง และอัตราการว่างงานยังอยู่ในระดับต่ำ

การเปลี่ยนแปลงจากช่วงเดียวกันของปีก่อน (ร้อยละ)	2554	2555	2555	2556				
			ครึ่งปีหลัง	ครึ่งปีแรก	ไตรมาส 2	ไตรมาส 3	ก.ย.	ต.ค.
ดัชนีมูลค่าผลผลิตพืชสำคัญ	23.4	6.0	-0.4	0.8	-1.5	-2.7	-4.3	4.2
ดัชนีผลผลิตอุตสาหกรรม	15.4	8.2	8.7	-0.1	-0.4	-7.7	-21.7	-15.7
ดัชนีการค้า	7.2	15.1	23.2	13.3	8.0	-2.1	-3.5	-4.6 ^P
อัตราการเข้าพักรงแรม (ร้อยละ)	46.4	48.8	48.2	46.6	45.2	48.7	46.7	43.7
ดัชนีการอุปโภคบริโภคภาคเอกชน	1.8	2.7	5.9	5.3	4.0	0.9	0.7	0.1 ^P
ดัชนีการลงทุนภาคเอกชน	4.6	9.0	12.0	8.4	6.9	1.0	-0.8	-2.7
รายจ่ายภาครัฐ	18.1	12.6	25.9	-0.7	11.0	-12.8	-13.5	-41.9
อัตราเงินเฟ้อทั่วไป	3.84	2.48	2.55	3.04	2.85	2.48	2.30	2.21
อัตราการว่างงาน	0.7	0.7	0.5	0.8	0.7	0.6	0.6	0.4
เงินฝากสถาบันการเงิน	10.8	19.9	19.9	9.6	9.6	6.3	6.3	n.a.
สินเชื่อสถาบันการเงิน	23.0	17.0	17.0	19.2	19.2	15.2	15.2	n.a.
สินเชื่อต่อเงินฝาก (ร้อยละ)	171.9	167.7	167.7	176.8	176.8	184.6	184.6	n.a.

ที่มา: รวบรวมโดยธนาคารแห่งประเทศไทย สำนักงานภาคตะวันออกเฉียงเหนือ

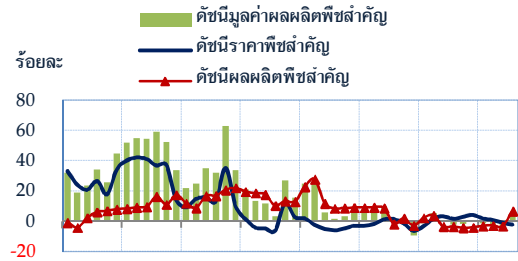
ส่วนที่ 2 ภาวะเศรษฐกิจภาคตะวันออกเฉียงเหนือ

ด้านอุปทาน

2.1 ภาคเกษตรกรรม

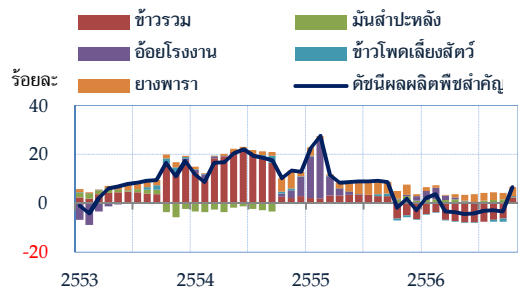
ดัชนีมูลค่าผลผลิตพืชสำคัญ เพิ่มขึ้นจากเดือนเดียวกันของปีก่อนร้อยละ 4.2 เริ่มปรับตัวดีขึ้นขณะที่ราคาพืชผลยังคงลดลง โดย**ดัชนีผลผลิตพืชสำคัญ**เพิ่มขึ้นจากเดือนเดียวกันของปีก่อนร้อยละ 6.7 ตามการเพิ่มขึ้นของผลผลิตข้าว ยางพารา และมันสำปะหลัง ส่วน**ดัชนีราคาพืชสำคัญ**ลดลงจากเดือนเดียวกันของปีก่อนร้อยละ 2.4 และลดลงต่อเนื่องจากเดือนก่อน ตามการลดลงของราคา มันสำปะหลัง ยางพารา ข้าวโพดเลี้ยงสัตว์ และข้าวเปลือกหอมมะลิ ยกเว้นข้าวเปลือกเหนียวเมล็ดขาว

ดัชนีราคา ผลผลิต และมูลค่าผลผลิตพืชสำคัญ



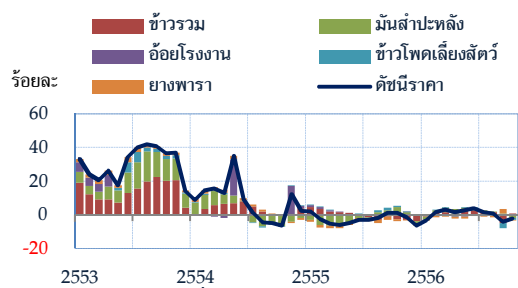
หมายเหตุ: ร้อยละการเปลี่ยนแปลงจากเดือนเดียวกันของปีก่อน
ที่มา: สำนักงานเศรษฐกิจการเกษตร

องค์ประกอบของดัชนีผลผลิตพืชสำคัญ



หมายเหตุ: ร้อยละการเปลี่ยนแปลงจากเดือนเดียวกันของปีก่อน
ที่มา: สำนักงานเศรษฐกิจการเกษตร

องค์ประกอบของดัชนีราคาพืชสำคัญ



หมายเหตุ: ร้อยละการเปลี่ยนแปลงจากเดือนเดียวกันของปีก่อน
ที่มา: สำนักงานเศรษฐกิจการเกษตร

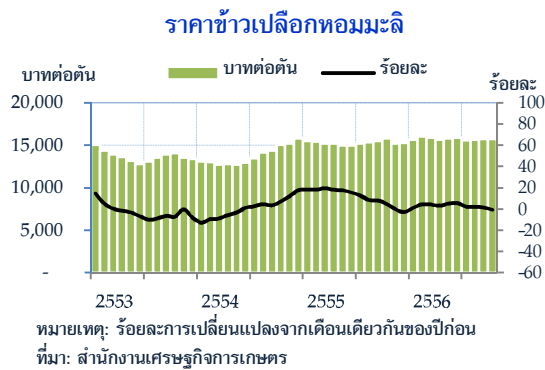
ดัชนีราคา ดัชนีผลผลิต และดัชนีมูลค่าผลผลิตพืชสำคัญ

การเปลี่ยนแปลงจากช่วงเดียวกันของปีก่อน (ร้อยละ)	2554	2555	2555	2556				
			ครึ่งปีหลัง	ครึ่งปีแรก	ไตรมาส 2	ไตรมาส 3	ก.ย.	ต.ค.
ดัชนีมูลค่าผลผลิตพืชสำคัญ	23.4	6.0	-0.4	0.8	-1.5	-2.7	-4.3	4.2
ดัชนีผลผลิตพืชสำคัญ	14.6	8.8	1.5	-0.6	-4.1	-3.1	-3.3	6.7
ดัชนีราคาพืชสำคัญ	7.7	-2.6	-1.9	1.4	2.6	0.4	-1.1	-2.4

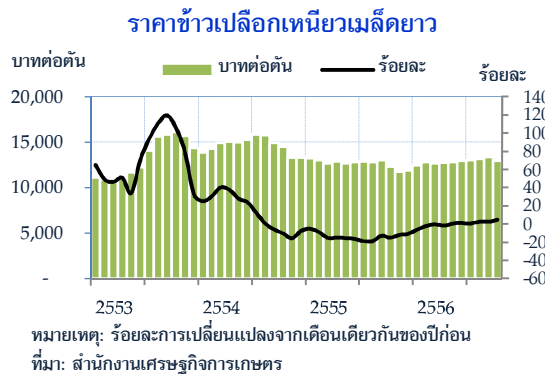
ที่มา: สำนักงานเศรษฐกิจการเกษตร

ความเคลื่อนไหวของราคาสินค้าเกษตรสำคัญ มีดังนี้

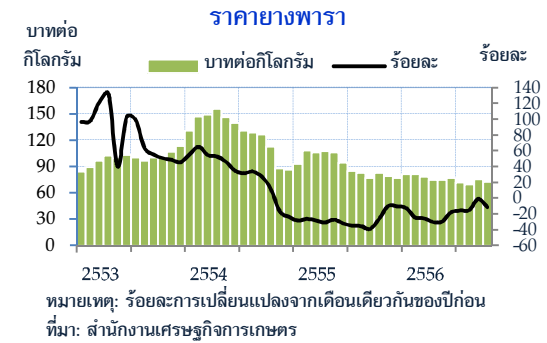
ข้าว ราคาข้าวเปลือกหอมมะลิ เฉลี่ยตันละ 15,708.06 บาท ลดลงจากเดือนเดียวกันของปีก่อน ร้อยละ 0.7 และหดตัวจากเดือนก่อนที่ขยายตัวร้อยละ 1.5 เนื่องจากผลผลิตฤดูการผลิตใหม่เริ่มทยอยออกสู่ตลาดเพิ่มขึ้น ประกอบกับภาครัฐทยอยระบายข้าวในโครงการรับจำนำออกมาเป็นระยะๆ



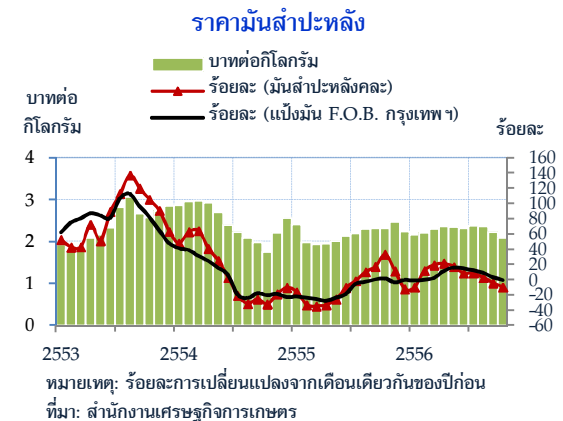
ส่วนราคาข้าวเปลือกเหนียว (เมล็ดขาว) เฉลี่ยตันละ 12,963.45 เพิ่มขึ้นจากเดือนเดียวกันของปีก่อนร้อยละ 5.1 ขยายตัวจากเดือนก่อน ตามผลผลิตในตลาดมีจำกัดเนื่องจากเกษตรกรส่วนใหญ่เข้าร่วมโครงการรับจำนำซึ่งกำหนดราคารับจำนำสูงกว่าตลาด



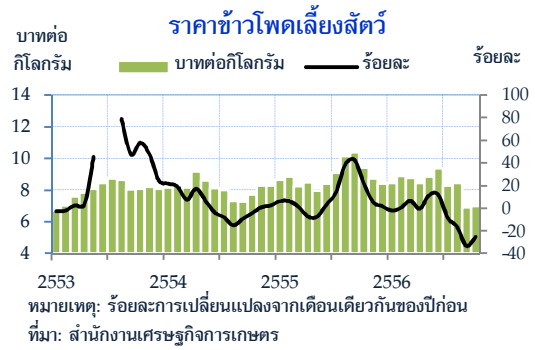
ยางพารา ราคายางแผ่นดิบชั้น 3 เฉลี่ย กิโลกรัมละ 72.70 บาท ลดลงจากเดือนเดียวกันของปีก่อนร้อยละ 11.8 และลดลงต่อเนื่องจากเดือนก่อนตามราคาในตลาดโลก และการชะลอคำสั่งซื้อของจีนเป็นผลจากสต็อกยางที่อยู่ในระดับสูง



มันสำปะหลัง ราคารับซื้อหัวมันสดคละ เฉลี่ยกิโลกรัมละ 2.09 บาท ลดลงจากเดือนเดียวกันของปีก่อนร้อยละ 10.0 และลดลงต่อเนื่องจากเดือนก่อนเนื่องจากเกษตรกรในพื้นที่น้ำท่วมเร่งขุดหัวมันสำปะหลังออกจำหน่ายก่อนครบอายุเก็บเกี่ยว ทำให้ได้เปอร์เซ็นต์แป้งต่ำ ประกอบกับผลผลิตฤดูกาลใหม่ทยอยออกสู่ตลาด



ข้าวโพดเลี้ยงสัตว์ ราคาเฉลี่ยกิโลกรัมละ 7 บาท ลดลงจากเดือนเดียวกันของปีก่อนร้อยละ 25.6 เป็นผลจากมีสต็อกมาก



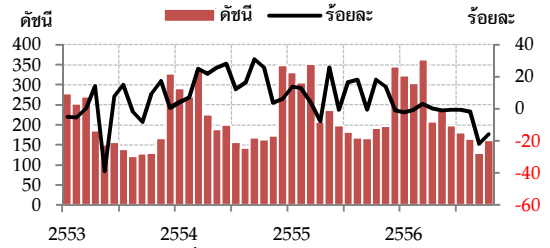
ราคาสินค้าเกษตรกรรมที่เกษตรกรขายได้

	2554	2555	2555	2556				
			ครึ่งปีหลัง	ครึ่งปีแรก	ไตรมาส 2	ไตรมาส 3	ก.ย.	ต.ค.
ราคา								
ข้าวเปลือกหอมมะลิ*	13,790.30	15,317.95	15,410.84	15,825.87	15,774.05	15,675.64	15,775.65	15,708.06
ข้าวเปลือกเหนียวเมล็ดยาว*	14,671.90	12,676.49	12,460.73	12,735.7	12,828.21	13,193.57	13,364.81	12,963.45
มันสำปะหลัง **	2.47	2.19	2.31	2.28	2.34	2.32	2.22	2.09
มันเส้น **	4.50	4.23	4.10	4.85	4.94	4.74	4.81	5.27
อ้อยโรงงาน *	1,025.50	1,055.27	1,013.57	1,030.51	1,034.67	0	0	0
ข้าวโพดเลี้ยงสัตว์ **	8.12	8.89	9.36	8.80	8.89	7.89	6.90	7.00
ยางพาราแผ่นดิบ ชั้น 3 **	128.5	91.6	80.5	77.90	75.44	72.40	75.79	72.70
การเปลี่ยนแปลงจากช่วงเดียวกันของปีก่อน (ร้อยละ)								
ข้าวเปลือกหอมมะลิ	0.5	11.1	4.9	3.9	4.7	2.0	1.5	-0.7
ข้าวเปลือกเหนียวเมล็ดยาว	10.5	-13.6	-14.6	-1.2	0.3	2.2	2.8	5.1
มันสำปะหลัง	2.7	-11.4	8.0	10.4	15.3	2.0	-4.4	-10.0
มันเส้น	8.2	-6.1	-1.5	11.3	18.5	16.3	18.2	27.8
อ้อยโรงงาน	0.2	2.9	-1.4	-3.9	-6.2	0	0	0
ข้าวโพดเลี้ยงสัตว์	2.0	9.5	19.7	4.4	7.4	-20.1	-33.5	-25.6
ยางพาราแผ่นดิบ ชั้น 3	29.1	-28.7	-28.2	-24.1	-26.6	-11.2	-1.3	-11.8
หมายเหตุ: * หมายถึง บาทต่อตัน ** หมายถึง บาทต่อกิโลกรัม ที่มา: สำนักงานเศรษฐกิจการเกษตร								

2.2 ภาคอุตสาหกรรม

ดัชนีผลผลิตอุตสาหกรรม หดตัวจากเดือนเดียวกันของปีก่อนร้อยละ 15.7 แต่หดตัวน้อยกว่าเดือนก่อน เนื่องจากการผลิตในอุตสาหกรรมน้ำตาลเพิ่มขึ้นกว่า 4 เท่า จากการผลิตน้ำตาลทรายขาวเพื่อตอบสนองการบริโภคภายในประเทศเป็นหลัก ส่วนการผลิตเครื่องดื่มที่มีแอลกอฮอล์แม้ว่าจะหดตัว แต่หดตัวน้อยกว่าเดือนก่อน ส่วนหนึ่งเป็นผลจากมาตรการด้านภาษีมีความชัดเจนขึ้น ทำให้ผู้ผลิตเริ่มผลิตสินค้าได้ในระดับปกติ จากที่ผลิตลดลงมากในเดือนก่อน เนื่องจากเดือนก่อนโรงงานบางแห่งหยุดผลิตในบางช่วง สำหรับการผลิตในอุตสาหกรรมขึ้นส่วนอิเล็กทรอนิกส์ลดลง จากความต้องการของตลาดต่างประเทศเป็นสำคัญ

ดัชนีผลผลิตอุตสาหกรรม



หมายเหตุ: ร้อยละการเปลี่ยนแปลงจากเดือนเดียวกันของปีก่อน
ที่มา: ธนาคารแห่งประเทศไทย สำนักงานภาคตะวันออกเฉียงเหนือ

ดัชนีผลผลิตอุตสาหกรรม

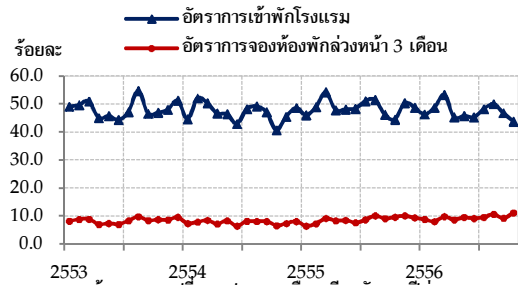
	2554	2555	2555	2556				
			ครึ่งปีหลัง	ครึ่งปีแรก	ไตรมาส 2	ไตรมาส 3	ก.ย.	ต.ค.
ดัชนี	222.0	240.3	208.7	271.8	214.0	159.0	130.4	162.3
การเปลี่ยนแปลงจากช่วงเดียวกันของปีก่อน (ร้อยละ)	15.4	8.2	8.7	-0.1	-0.4	-7.7	-21.7	-15.7
ที่มา : ธนาคารแห่งประเทศไทย สำนักงานภาคตะวันออกเฉียงเหนือ								

2.3 ภาคบริการ

อัตราการเข้าพักโรงแรมอยู่ที่ร้อยละ 43.7 ต่ำกว่าเดือนเดียวกันของปีก่อนที่มีอัตราการเข้าพักโรงแรมอยู่ที่ร้อยละ 44.2

สำหรับราคาห้องพักเฉลี่ยอยู่ที่คืนละ 940 บาท เพิ่มขึ้นจากเดือนเดียวกันของปีก่อนร้อยละ 7.5 และเพิ่มขึ้นจากเดือนก่อนร้อยละ 1.2

เครื่องชี้การท่องเที่ยว



เครื่องชี้การท่องเที่ยว

การเปลี่ยนแปลงจากช่วงเดียวกันของปีก่อน (ร้อยละ)	2554	2555	2555	2556				
			ครึ่งปีหลัง	ครึ่งปีแรก	ไตรมาส 2	ไตรมาส 3	ก.ย.	ต.ค.
อัตราการเข้าพักโรงแรม	46.4	48.8	48.2	46.6	45.2	48.7	46.7	43.7
อัตราการจองห้องพักล่วงหน้า 3 เดือน	7.1	8.3	9.16	9.5	9.1	9.6	9.2	11.1
ค่าห้องพักเฉลี่ยที่ขายได้จริง*	766.2	846.8	865.8	894.6	880.0	911.1	929.2	940.0
สัดส่วนรายได้จากการจัดประชุม/สัมมนา	33.5	31.7	32.0	29.9	29.9	30.7	31.3	25.2
สัดส่วนนักท่องเที่ยวต่างประเทศ	12.4	14.2	13.2	14.5	14.0	12.1	12.0	13.4

หมายเหตุ: * หมายถึง บาทต่อห้อง

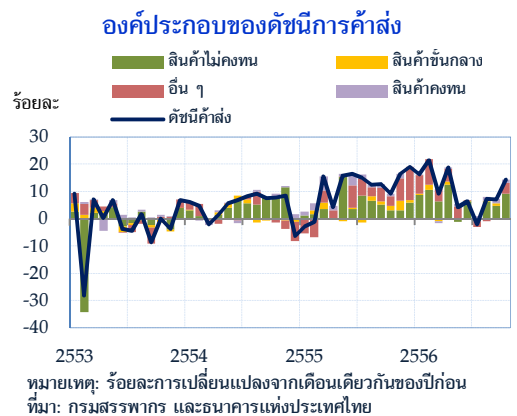
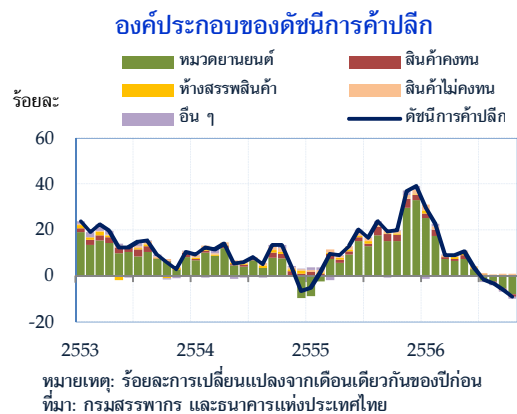
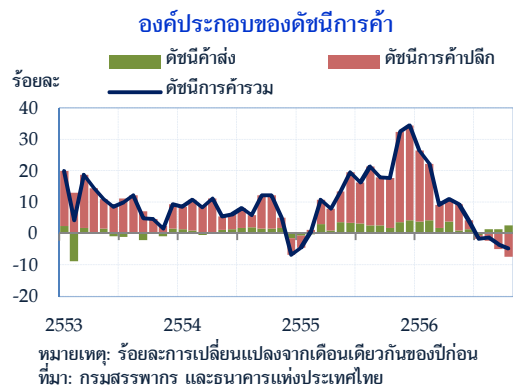
ที่มา: จากการสำรวจของธนาคารแห่งประเทศไทย

2.4 ภาคการค้า

ดัชนีการค้า ลดลงจากเดือนเดียวกันของปีก่อนร้อยละ 4.6 และลดลงต่อเนื่องจากเดือนก่อน เป็นผลจากการค้าปลีกสินค้าคงทนลดลง โดยเฉพาะการจำหน่ายรถยนต์ ขณะที่การค้าส่งยังขยายตัว ร้อยละเอ็ดหมัดังนี้

ดัชนีการค้าปลีก ลดลงจากเดือนเดียวกันของปีก่อนร้อยละ 9.1 และลดลงต่อเนื่องตั้งแต่เดือนกรกฎาคม เนื่องจากประชาชนระมัดระวังการใช้จ่ายมากขึ้น ส่งผลให้การบริโภคสินค้าคงทนลดลง โดยเฉพาะการค้าปลีกรถยนต์ สะท้อนจากยอดจำหน่ายรถยนต์ และยอดจดทะเบียนรถยนต์ที่ลดลง ประกอบกับธนาคารพาณิชย์ชะลอการให้สินเชื่อเช่าซื้อรถยนต์ ส่วนการค้าปลีกวัสดุก่อสร้างลดลงตามภาคการก่อสร้างที่เร่งตัวในช่วงก่อนหน้า ขณะที่การค้าปลีกสินค้าอุปโภคบริโภคที่ไม่ใช่สินค้าคงทนยังทรงตัวใกล้เคียงกับเดือนก่อน

อย่างไรก็ดี **ดัชนีการค้าส่ง** เพิ่มขึ้นจากเดือนเดียวกันของปีก่อนร้อยละ 14.3 และขยายตัวจากเดือนก่อน ซึ่งเป็นผลของการปรับอัตราภาษี โดยการค้าส่งเครื่องมือที่มีแอลกอฮอล์มีการปรับขึ้นอัตราภาษีในเดือนกันยายน และการค้าส่งผลิตภัณฑ์ยาสูบขยายตัว จากผลของการปรับราคาสินค้าในช่วงก่อนหน้า



ดัชนีการค้า
ณ ราคา ปี 2545

การเปลี่ยนแปลงจากช่วงเดียวกันของปีก่อน (ร้อยละ)	2554	2555	2555	2556				
			ครึ่งปีหลัง	ครึ่งปีแรก	ไตรมาส 2	ไตรมาส 3	ก.ย.	ต.ค. ^P
ดัชนีการค้ารวม	7.2	15.1	23.2	13.3	8.0	-2.1	-3.5	-4.6
ดัชนีค้าส่ง	9.5	10.8	14.2	12.5	9.7	4.0	7.1	14.3
- ยอดขายสินค้าคงทน	7.9	31.4	15.3	-0.3	3.4	19.8	1.8	1.3
- ยอดขายสินค้าไม่คงทน	17.5	9.5	10.8	13.7	11.1	6.6	4.7	9.2
- ยอดขายสินค้าชั้นกลาง	6.2	6.0	10.7	4.3	4.9	5.1	0.9	-0.2
- ยอดขายสิ่งอื่น ๆ	-0.2	11.0	21.0	16.8	10.8	-3.5	-0.3	4.0
ดัชนีการค้าปลีก	11.4	16.4	25.6	13.6	7.7	-3.6	-6.1	-9.1
- ยอดขายหมวดยานยนต์	10.8	21.3	37.5	18.9	9.4	-5.8	-5.6	-7.9
- ยอดขายสินค้าคงทน	12.7	15.2	18.4	9.3	6.7	-1.8	-0.8	-1.1
- ยอดขายห้างสรรพสินค้า	11.0	4.8	3.4	4.9	5.6	2.3	0.3	0.3
- ยอดขายสินค้าไม่คงทน	12.1	16.0	17.8	13.4	10.7	6.2	0.6	0.6
- ยอดขายปลีกอื่น ๆ	12.1	4.3	5.9	-0.6	-1.4	-6.5	-0.5	-1.0
ที่มา: กรมสรรพากร และธนาคารแห่งประเทศไทย								

ด้านอุปสงค์

2.5 การอุปโภคบริโภคภาคเอกชน

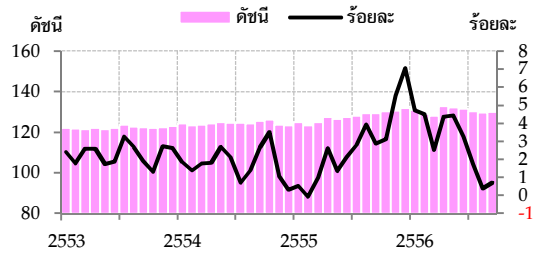
ดัชนีการอุปโภคบริโภคภาคเอกชน เพิ่มขึ้นจากเดือนเดียวกันของปีก่อนร้อยละ 0.1 แต่ชะลอลงจากเดือนก่อน เป็นผลจากประชาช 36 คนระมัดระวังการใช้จ่าย เนื่องจากภาระหนี้ครัวเรือน แม้ว่ารายได้เกษตรกรจะปรับตัวดีขึ้น สะท้อนจากยอดการจดทะเบียนรถยนต์ และการจัดเก็บภาษีมูลค่าเพิ่มที่แท้จริง ณ ราคาคงที่ ลดลง รวมทั้งดัชนีความเชื่อมั่นของผู้บริโภคอยู่ในระดับต่ำที่ 39.1 รายละเอียดดังนี้

ดัชนีหมวดยานยนต์ ลดลงจากเดือนเดียวกันของปีก่อนร้อยละ 26.8 และลดลงต่อเนื่องจากเดือนก่อน ทั้งรถยนต์นั่งส่วนบุคคล รถยนต์และรถจักรยานยนต์

การจัดเก็บภาษีมูลค่าเพิ่มที่แท้จริง (ณ ราคาคงที่) ลดลงจากเดือนเดียวกันของปีก่อนร้อยละ 0.8 จากที่ขยายตัวในเดือนก่อน

สำหรับดัชนีความเชื่อมั่นของผู้บริโภคอยู่ในระดับต่ำที่ 39.1 ลดลงจากเดือนก่อนซึ่งอยู่ที่ระดับ 39.7

ดัชนีอุปโภคบริโภคภาคเอกชน



หมายเหตุ: ร้อยละการเปลี่ยนแปลงจากเดือนเดียวกันของปีก่อน
ที่มา: ธนาคารแห่งประเทศไทย สำนักงานภาคตะวันออกเฉียงเหนือ

ดัชนีการอุปโภคบริโภคภาคเอกชน

	2554	2555	2555	2556				
			ครึ่งปีหลัง	ครึ่งปีแรก	ไตรมาส 2	ไตรมาส 3	ก.ย.	ต.ค.
ดัชนี	124.5	127.8	129.8	130.3	132.2	130.1	130.1	130.3 ^p
การเปลี่ยนแปลงจากช่วงเดียวกันของปีก่อน (ร้อยละ)	1.8	2.7	5.9	5.3	4.0	0.9	0.7	0.1 ^p

ที่มา: ธนาคารแห่งประเทศไทย สำนักงานภาคตะวันออกเฉียงเหนือ

เครื่องใช้การอุปโภคบริโภคภาคเอกชน

การเปลี่ยนแปลงจากช่วงเดียวกันของปีก่อน (ร้อยละ)	2554	2555	2555	2556				
			ครึ่งปีหลัง	ครึ่งปีแรก	ไตรมาส 2	ไตรมาส 3	ก.ย.	ต.ค.
ดัชนีหมวดยานยนต์	20.2	56.2	115.6	57.7	30.4	-14.6	-17.9	-26.8
-รถยนต์นั่ง	23.5	74.0	153.5	72.8	39.2	-14.7	-18.8	-28.9
-รถจักรยานยนต์	11.6	4.4	6.3	-3.6	-8.8	-13.5	-15.1	-12.1
-รถยนต์เชิงพาณิชย์	15.3	29.4	74.0	44.8	21.6	-15.4	-12.1	-22.7
ดัชนีหมวดเชื้อเพลิง	11.6	3.5	3.5	10.1	6.7	7.0	0.5	3.2 ^B
-น้ำมันเบนซินและแก๊สโซฮอล์	3.4	2.8	4.8	11.8	10.9	4.2	0.8	1.4
-น้ำมันดีเซล	11.6	0.9	5.2	4	3.4	-1.8	-3.7	2.4
-LPG	20.8	8.6	-0.3	7.1	9.7	9.0	5.6	6.0
ปริมาณการใช้ไฟฟ้า (ที่อยู่อาศัย)	1.9	11.0	8.3	6.2	9.7	7.9	8.3	7.9 ^B
ภาษีมูลค่าเพิ่ม (ณ ราคาคงที่)	9.5	7.7	10.1	8.4	8.0	-0.7	2.4	-0.8

ที่มา: คำนวณโดย ธนาคารแห่งประเทศไทย สำนักงานภาคตะวันออกเฉียงเหนือ

2.6 การลงทุนภาคเอกชน

ดัชนีการลงทุนภาคเอกชน ลดลงจากเดือนเดียวกันของปีก่อนร้อยละ 2.7 และลดลงต่อเนื่องจากเดือนก่อน ตามภาคการก่อสร้างเป็นสำคัญ สอดคล้องกับยอดจำหน่ายวัสดุก่อสร้างที่ลดลง อย่างไรก็ตาม สำหรับความสนใจของนักลงทุนเริ่มมีแนวโน้มดีขึ้น รายละเอียดดังนี้

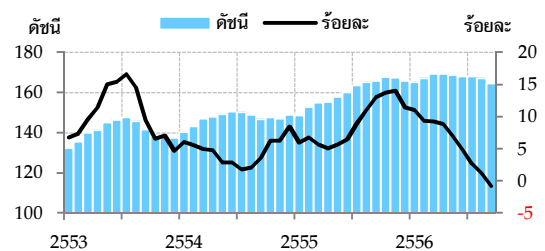
พื้นที่รับอนุญาตก่อสร้างในเขตเทศบาล ลดลงร้อยละ 8.4 จากที่ขยายตัวในเดือนก่อน เป็นผลจากการลดลงของการก่อสร้างเพื่อการพาณิชย์เป็นสำคัญ โดยเฉพาะในจังหวัดอุดรธานี มุกดาหาร และนครราชสีมา อย่างไรก็ตามการก่อสร้างอาคารพาณิชย์ในจังหวัดขอนแก่นยังขยายตัวดี

เงินลงทุนในโรงงานอุตสาหกรรมตั้งใหม่ เพิ่มขึ้นจากเดือนเดียวกันของปีก่อนร้อยละ 187.8 และเพิ่มขึ้นต่อเนื่องจากเดือนก่อน จากการลงทุนของโรงงานผลิตพลังงานไฟฟ้าทางเลื้อกในจังหวัดบุรีรัมย์ บึงกาฬ สกลนคร และกาฬสินธุ์ เงินลงทุนรวมสูงถึง 1,531.3 ล้านบาท หรือประมาณร้อยละ 50.0 ของเงินลงทุนทั้งหมด

ทุนจดทะเบียนธุรกิจตั้งใหม่ ลดลงจากเดือนเดียวกันของปีก่อนร้อยละ 26.1 และลดลงต่อเนื่องจากเดือนก่อน ตามการลดลงของหมวดการก่อสร้างเป็นสำคัญ

เงินลงทุนที่ได้รับอนุมัติการส่งเสริมการลงทุนจาก BOI เพิ่มขึ้นจากเดือนเดียวกันของปีก่อนถึง 1.2 เท่า จากที่หดตัวในเดือนก่อน เป็นผลจากการเพิ่มขึ้นของธุรกิจผลิตปุ๋ยโพแทสเซียมที่จังหวัดนครราชสีมา เงินลงทุน 2,800 ล้านบาท และเขตอุตสาหกรรมที่อำเภอสูงเนิน จังหวัดนครราชสีมา เนื้อที่ 504 ไร่ เงินลงทุน 789.0 ล้านบาท

ดัชนีการลงทุนภาคเอกชน



หมายเหตุ: ร้อยละการเปลี่ยนแปลงจากเดือนเดียวกันของปีก่อน
ที่มา: ธนาคารแห่งประเทศไทย สำนักงานภาคตะวันออกเฉียงเหนือ

ดัชนีการลงทุนภาคเอกชน

	2554	2555	2555	2556				
			ครึ่งปีหลัง	ครึ่งปีแรก	ไตรมาส 2	ไตรมาส 3	ก.ย.	ต.ค.
ดัชนี	147.2	160.5	165.9	167.9	168.6	166.5	164.4	163.3
การเปลี่ยนแปลงจากช่วงเดียวกันของปีก่อน (ร้อยละ)	4.6	9.0	12.0	8.4	6.9	1.0	-0.8	-2.7

ที่มา: ธนาคารแห่งประเทศไทย สำนักงานภาคตะวันออกเฉียงเหนือ

การลงทุนภาคเอกชน

	2554	2555	2555	2556				
			ครึ่งปีหลัง	ครึ่งปีแรก	ไตรมาส 2	ไตรมาส 3	ก.ย.	ต.ค.
พื้นที่รับอนุญาตก่อสร้าง ¹	3,187.4	3,390.8	1,819.2	1,694.6	852.2	860.9	330.3	278.1
ทุนจดทะเบียนธุรกิจตั้งใหม่ ²	74,425.4	18,758.0	10,159.0	8,414.7	4,428.9	4,621.5	1,435.2	1,466.4
มูลค่าการได้รับอนุมัติ BOI ²	32,490.9	69,964.1	28,049.2	28,499.2	11,759.5	44,130.7	3,139.9	4,756.8
เงินลงทุนในโรงงานอุตสาหกรรมที่ได้รับอนุญาตให้ประกอบกิจการ ²	69,868.2	38,883.9	25,908.1	24,775.0	12,955.3	10,756.2	4,934.3	3,147.6
การเปลี่ยนแปลงจากช่วงเดียวกันของปีก่อน (ร้อยละ)								
พื้นที่รับอนุญาตก่อสร้าง	35.3	6.4	0.7	7.8	12.7	-8.4	7.9	-8.4
ทุนจดทะเบียนธุรกิจตั้งใหม่	135.9	-74.8	102.3	-2.1	49.2	-27.1	-33.9	-26.1
มูลค่าการได้รับอนุมัติ BOI	-52.1	115.3	90.6	-32.0	-29.8	195.8	-44.3	120.5
เงินลงทุนในโรงงานอุตสาหกรรมที่ได้รับอนุญาตให้ประกอบกิจการ	274.5	-44.3	53.1	90.9	438.5	108.6	134.9	187.8
หมายเหตุ: 1 หมายถึง พันทรางเมตร 2 หมายถึง ล้านบาท ที่มา: สำนักงานเทศบาลนครและเทศบาลเมืองในภาคตะวันออกเฉียงเหนือ กรมพัฒนาธุรกิจการค้า ศูนย์เศรษฐกิจการลงทุนภาคที่ 2 สำนักงานคณะกรรมการส่งเสริมการลงทุน กรมโรงงานอุตสาหกรรม								

2.7 ภาคการคลัง

ด้านรายได้

รายได้จากการจัดเก็บภาษีอากร ลดลงจากเดือนเดียวกันของปีก่อนร้อยละ 8.1 และหดตัวจากเดือนก่อน เป็นการลดลงทั้งรายได้ภาษีสรรพากร และภาษีสรรพสามิต ยกเว้นรายได้อากรขาเข้า สำหรับรายละเอียดมีดังนี้

-รายได้ภาษีสรรพากร ลดลงจากเดือนเดียวกันของปีก่อนร้อยละ 3.5 โดย**ภาษีคอกเบี่ยเงินฝาก** เนื่องจากสถาบันการเงินบางแห่งยื่นชำระภาษีที่กรมเป็นสำคัญ **ภาษีเงินได้บุคคลธรรมดา** ลดลงเนื่องจากในปีก่อนมีการยื่นภาษีเลื่อนปี และจากภาษีที่ดินที่มีการจัดเก็บน้อยลง **ภาษีเงินได้นิติบุคคล** จากฐานสูงในปีก่อน รวมถึงธุรกิจอสังหาริมทรัพย์มีการชำระภาษี ณ วันเลิกกิจการ และธุรกิจจำหน่ายรถยนต์ยื่นชำระน้อยลง ในขณะที่**ภาษีมูลค่าเพิ่ม** เพิ่มขึ้นจากธุรกิจโรงงานผลิตน้ำตาล ธุรกิจผลิตแป้งมันสำปะหลัง ธุรกิจผลิตอุปกรณ์ไฟฟ้า ธุรกิจผลิตเชื้อเพลิงและพลังงานทดแทน ธุรกิจเครื่องดื่มที่มีแอลกอฮอล์และธุรกิจค้าส่งค้าปลีก

-รายได้ภาษีสรรพสามิต ลดลงจากเดือนเดียวกันของปีก่อนร้อยละ 13.1 จากภาษีเครื่องดื่มที่มีแอลกอฮอล์เป็นสำคัญ สาเหตุจากการปรับเพิ่มอัตราภาษี ปรับลดการผลิต กอปรกับมีสต็อกคงเหลือเป็นจำนวนมาก รวมถึงโรงงานบางแห่งเลิกกิจการ

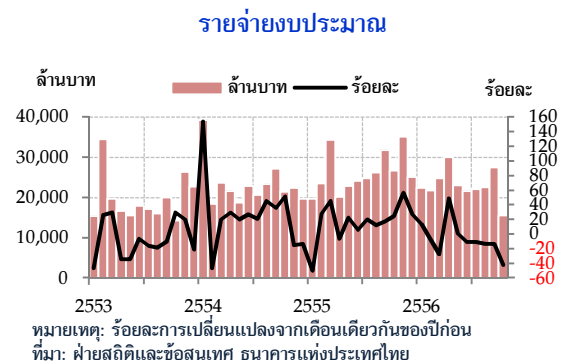
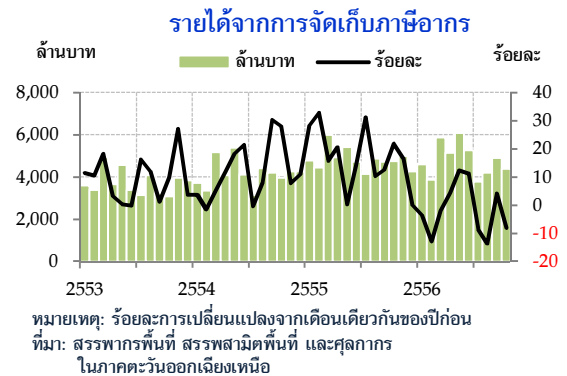
-รายได้อากรขาเข้า เพิ่มขึ้นจากเดือนเดียวกันของปีก่อนร้อยละ 9.4 และขยายตัวจากเดือนก่อน จากการนำเข้าเสื้อผ้าสำเร็จรูปพร้อมอุปกรณ์ตกแต่ง เป็นสำคัญ

ด้านรายจ่าย

การเบิกจ่ายงบประมาณผ่านคลังจังหวัด ลดลงจากเดือนเดียวกันของปีก่อนถึงร้อยละ 41.9 และลดลงต่อเนื่องจากเดือนก่อน เนื่องจากการประกาศ พ.ร.บ.งบประมาณรายจ่าย ประจำปี 2557 ล่าช้า ส่งผลให้รายจ่ายงบประมาณและรายจ่ายงบลงทุนลดลง สำหรับรายละเอียดมีดังนี้

-รายจ่ายงบประมาณ ลดลงจากเดือนเดียวกันของปีก่อนร้อยละ 45.9 จากเงินอุดหนุนเฉพาะกิจเป็นสำคัญ

-รายจ่ายงบลงทุน ลดลงจากเดือนเดียวกันของปีก่อนร้อยละ 18.0 จากหมวดที่ดินและสิ่งก่อสร้างเป็นสำคัญ



รายได้จากการจัดเก็บภาษีอากรและรายจ่ายงบประมาณ

	2554	2555	2556					
			ครึ่งปีหลัง	ครึ่งปีแรก	ไตรมาส 2	ไตรมาส 3	ก.ย.	ต.ค.
รายได้								
รวมทั้งสิ้น	50,120.3	58,028.8	27,729.0	30,839.8	16,481.2	12,900.1	4,910.4	4,376.0
: สรรพากร	29,024.6	33,814.9	15,669.5	19,991.6	11,207.7	8,496.9	3,323.2	2,327.8
: สรรพสามิต	20,864.7	23,977.9	11,920.8	10,761.4	5,222.4	4,346.4	1,568.0	2,026.9
: อากรขาเข้า	231.1	232.8	138.6	86.8	48.1	56.8	19.2	21.9
รายจ่าย								
รวมทั้งสิ้น	279,330.9	314,531.8	169,721.3	143,735.2	74,643.0	72,251.3	27,551.5	15,514.6
: ประจำ	196,521.7	246,856.8	126,546.0	111,009.2	59,115.2	52,686.2	19,659.9	12,398.8
: ลงทุน	82,809.2	67,675.1	43,175.3	32,726.0	15,527.7	19,564.5	7,891.0	3,115.7
การเปลี่ยนแปลงจากช่วงเดียวกันของปีก่อน (ร้อยละ)								
รายได้								
รวมทั้งสิ้น	11.6	16.2	15.2	1.8	9.4	-6.0	4.1	-8.1
: สรรพากร	14.6	16.5	15.4	10.2	17.6	2.2	13.1	-3.5
: สรรพสามิต	7.7	14.9	15.0	-10.7	-4.6	-18.5	-10.8	-13.1
: อากรขาเข้า	11.5	0.7	13.7	-7.9	-11.9	-19.9	-11.4	9.4
รายจ่าย								
รวมทั้งสิ้น	18.1	12.6	25.9	-0.7	11.0	-12.8	-13.5	-41.9
: ประจำ	11.9	25.6	25.4	7.7	13.3	-11.6	-8.0	-45.9
: ลงทุน	35.9	-18.3	27.2	33.6	3.3	-16.0	-24.8	-18.0
ที่มา: รายได้จากสรรพากรพื้นที่ สรรพสามิตพื้นที่ ด้านศุลกากรในภาคตะวันออกเฉียงเหนือ ฝ่ายสถิติและข้อสนเทศ ธนาคารแห่งประเทศไทย								

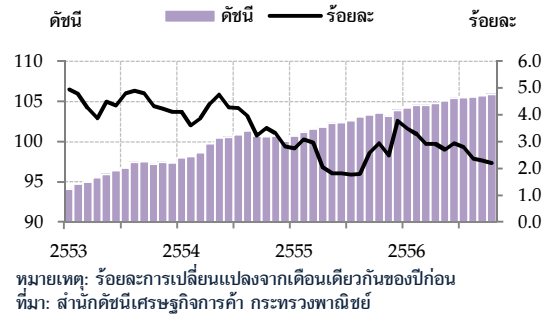
เสถียรภาพเศรษฐกิจ

2.8 ระดับราคา

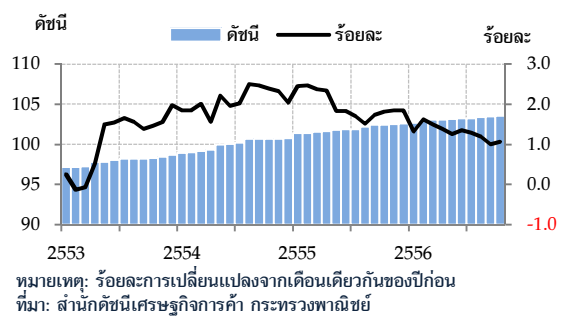
อัตราเงินเฟ้อทั่วไป อยู่ที่ร้อยละ 2.21 ชะลอลงจากเดือนก่อนตามราคาลินค้าในหมวดพาหนะ การขนส่งและการสื่อสาร โดยเฉพาะราคาน้ำมันเชื้อเพลิงสูงขึ้นร้อยละ 1.86 แต่ชะลอลงจากที่สูงขึ้นถึงร้อยละ 3.12 ในเดือนก่อน เป็นผลจากการปรับลดอัตราเงินส่งเข้ากองทุนน้ำมันเชื้อเพลิงของน้ำมันดีเซลลงทั้งสองครั้ง ๆละ 0.40 บาทต่อลิตร ในวันที่ 8 ตุลาคม 2556 และ 15 ตุลาคม 2556 กอปรกับได้ปรับเพิ่มอัตราเงินส่งเข้ากองทุนน้ำมันเชื้อเพลิงของน้ำมันดีเซลขึ้น 0.50 บาทต่อลิตร นอกจากนี้ราคาผักสดสูงขึ้นร้อยละ 1.79 ชะลอลงจากที่สูงขึ้นร้อยละ 7.85 ในเดือนก่อน

อัตราเงินเฟ้อพื้นฐาน อยู่ที่ร้อยละ 1.06 สูงขึ้นเล็กน้อยจากเดือนก่อนตามราคาอาหารสำเร็จรูปบริโภคในบ้านที่สูงร้อยละ 3.31 เร่งตัวขึ้นจากเดือนก่อน และราคาผลิตภัณฑ์หมวดยาสูบและเครื่องดื่มมีแอลกอฮอล์สูงขึ้นร้อยละ 5.52 เร่งตัวขึ้นจากเดือนก่อนเป็นผลจากภาครัฐปรับภาษีผลิตภัณฑ์สุรา เบียร์ และไวน์ สูงขึ้นตั้งแต่วันที่ 4 กันยายน 2556

อัตราเงินเฟ้อ



อัตราเงินเฟ้อพื้นฐาน



ดัชนีราคาผู้บริโภค ปีฐาน 2554

	2554	2555	2555	2556					
			ครึ่งปีหลัง	ครึ่งปีแรก	ไตรมาส 2	ไตรมาส 3	ก.ย.	ต.ค.	
ดัชนีราคา									
-ดัชนีราคาผู้บริโภคทั่วไป	100.00	102.48	103.30	104.76	105.09	105.59	105.70	105.90	
-ดัชนีราคาผู้บริโภคพื้นฐาน	100.00	101.98	102.34	103.04	103.13	103.34	103.44	103.56	
การเปลี่ยนแปลงจากช่วงเดียวกันของปีก่อน (ร้อยละ)									
-ดัชนีราคาผู้บริโภคทั่วไป	3.84	2.48	2.55	3.04	2.85	2.48	2.30	2.21	
-ดัชนีราคาผู้บริโภคพื้นฐาน	2.10	1.98	1.74	1.41	1.33	1.16	1.01	1.06	
ที่มา: สำนักดัชนีเศรษฐกิจการค้า กระทรวงพาณิชย์									

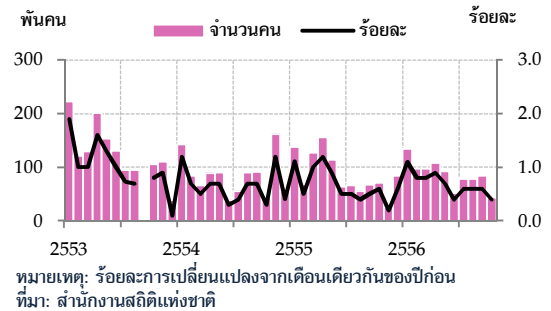
2.9 การจ้างงาน

ภาวะแรงงาน ประชากรอายุ 15 ปีขึ้นไป มี 14.7 ล้านคน เป็นกำลังแรงงาน 9.9 ล้านคน และผู้ไม่อยู่ในกำลังแรงงาน 4.8 ล้านคน

ผู้มีงานทำ จำนวน 12.7 ล้านคนลดลงจากเดือนเดียวกันของปีก่อนที่ร้อยละ 1.5 ตามการลดลงของผู้มีงานทำในภาคนอกการเกษตรกรรม ในงานภาคบริการ ได้แก่ งานโรงแรม และการบริการด้านอาหาร งานการบริหารราชการ การป้องกันประเทศ และการประกันสังคมภาคบังคับ และงานด้านการศึกษา ขณะที่ผู้มีงานทำเพิ่มขึ้นในงานการทำเหมืองแร่และเหมืองหิน งานผลิต งานก่อสร้าง งานการค้า และงานในภาคการเกษตรกรรม

อัตราการว่างงาน อยู่ที่ร้อยละ 0.5 เทียบกับเดือนเดียวกันของปีก่อนซึ่งอยู่ที่ร้อยละ 0.6

อัตราการว่างงาน



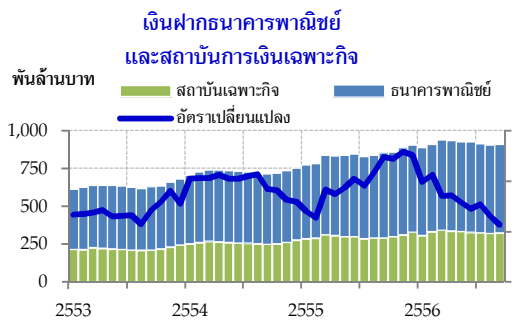
ภาวะการทำงานในภาคตะวันออกเฉียงเหนือ

พันคน	2554	2555	2555	2556				
			ครึ่งปีหลัง	ครึ่งปีแรก	ไตรมาส 2	ไตรมาส 3	ก.ย.	ต.ค.
ผู้มีงานทำ	12,609.3	12,799.8	13,248.1	12,459.0	12,654.7	13,061.3	12,928.2	12,691.7
ภาคเกษตรกรรม	6,502.1	6,919.4	7,748.3	6,131.6	6,629.0	7,650.5	7,231.2	6,770.5
ภาคนอกเกษตรกรรม	6,107.2	5,880.4	5,499.8	6,327.4	6,025.7	5,410.8	5,697.0	5,921.2
- การผลิต	1,107.1	1,067.6	982.4	1,157.8	1,068.0	1,009.9	1,184.5	1,131.6
- การก่อสร้าง	863.2	888.2	734.0	1,109.4	1,042.1	730.7	844.5	900.0
- การค้า	1,617.0	1,609.9	1,571.3	1,735.8	1,660.1	1,535.0	1,579.1	1,743.8
- การบริการ ^{1/}	2,510.5	2,298.1	2,198.7	2,308.0	2,240.5	2,110.5	2,069.0	2,072.4
- อื่น ๆ ^{2/}	9.4	16.6	13.4	16.4	15.0	24.7	19.9	73.4
ผู้ว่างงาน	90.2	85.8	60.8	98.8	90.4	78.7	83.9	58.3
อัตราการว่างงาน (ร้อยละ)	0.7	0.7	0.5	0.8	0.7	0.6	0.6	0.5
การเปลี่ยนแปลงจากช่วงเดียวกันของปีก่อน (ร้อยละ)								
ผู้มีงานทำ	1.6	1.5	1.0	-10.5	0.5	-1.6	-0.7	-1.5
ภาคเกษตรกรรม	6.2	6.4	5.0	0.7	0.7	-2.7	0.0	0.4
ภาคนอกเกษตรกรรม	4.7	-3.7	-4.1	1.1	0.3	-0.1	-1.5	-3.5
- การผลิต	-1.3	-3.6	-3.0	0.4	-2.2	0.3	1.6	3.3
- การก่อสร้าง	10.9	2.9	10.4	6.4	4.6	-3.1	0.1	0.6
- การค้า	-2.4	-0.4	-0.3	5.3	2.4	1.9	1.4	0.3
- การบริการ	10.8	-8.5	-11.2	-3.7	-2.2	-1.6	-6.6	-12.3
- อื่น ๆ	13.3	76.6	139.2	-16.9	56.1	417.2	1,173.1	54.3
ผู้ว่างงาน	-29.9	-4.9	-32.1	98.8	-21.5	26.1	23.2	-18.7
หมายเหตุ: ^{1/} ประกอบด้วย 1) ไฟฟ้า ก๊าซ ไอน้ำ และระบบปรับอากาศ 2) การจัดหาหน้า การจัดการ และการบำบัดน้ำเสีย ของเสีย และสิ่งปฏิกูล 3) การขนส่ง และสถานที่เก็บสินค้า 4) กิจกรรมโรงแรม และการบริการด้านอาหาร 5) ข้อมูลข่าวสารและการสื่อสาร 6) กิจกรรมทางการเงินและการประกันภัย 7) กิจกรรมอสังหาริมทรัพย์ 8) กิจกรรมทางวิชาชีพ วิทยาศาสตร์ และเทคนิค 9) กิจกรรมการบริหารและการบริการสนับสนุน 10) การบริหารราชการ การป้องกันประเทศ และการประกันสังคมภาคบังคับ 11) การศึกษา 12) กิจกรรมด้านสุขภาพและงานสังคมสงเคราะห์ 13) ศิลปะ ความบันเทิง และนันทนาการ 14) กิจกรรมบริการด้านอื่น ๆ 15) กิจกรรมการจ้างงานในครัวเรือนส่วนบุคคล กิจกรรมการผลิตสินค้าและบริการที่ทำขึ้นเองเพื่อใช้ในครัวเรือน								
^{2/} ประกอบด้วย 1) การทำเหมืองแร่และเหมืองหิน 2) กิจกรรมขององค์กรระหว่างประเทศ 3) ไม่ทราบ								
ที่มา: สำนักงานสถิติแห่งชาติ								

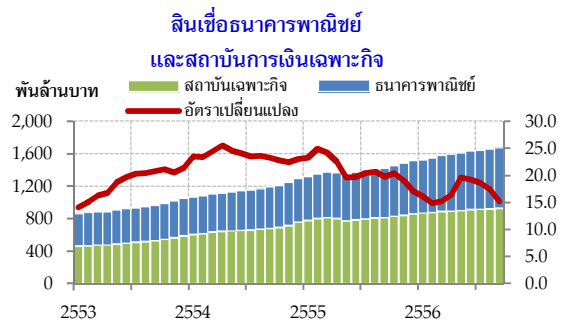
ภาคการเงิน

ณ สิ้นเดือนกันยายน 2556 สถาบันการเงินมีเงินฝากคงค้าง 907.3 พันล้านบาท เพิ่มขึ้นจากเดือนเดียวกันของปีก่อนร้อยละ 6.3 แต่ชะลอตัวจากเดือนสิงหาคม ตามการชะลอตัวของเงินฝากธนาคารพาณิชย์

สินเชื่อคงค้าง 1,674.8 พันล้านบาท เพิ่มขึ้นจากเดือนเดียวกันของปีก่อนร้อยละ 15.2 แต่ชะลอจากเดือนสิงหาคม ตามการชะลอตัวของสินเชื่อทั้งธนาคารพาณิชย์และสถาบันการเงินเฉพาะกิจ สำหรับอัตราส่วนสินเชื่อต่อเงินฝากอยู่ที่ร้อยละ 184.6 สูงขึ้นเมื่อเทียบกับเดือนสิงหาคมที่ร้อยละ 183.7



หมายเหตุ: ร้อยละการเปลี่ยนแปลงจากเดือนเดียวกันของปีก่อน
ที่มา: ธนาคารแห่งประเทศไทย ธนาคารออมสิน ธนาคารอาคารสงเคราะห์ และธนาคารเพื่อการเกษตรและสหกรณ์การเกษตร



หมายเหตุ: ร้อยละการเปลี่ยนแปลงจากเดือนเดียวกันของปีก่อน
ที่มา: ธนาคารแห่งประเทศไทย ธนาคารออมสิน ธนาคารอาคารสงเคราะห์ ธนาคารเพื่อการเกษตรและสหกรณ์การเกษตร และธนาคารพัฒนาวิสาหกิจขนาดกลางและขนาดย่อมแห่งประเทศไทย



หมายเหตุ: ร้อยละการเปลี่ยนแปลงจากเดือนเดียวกันของปีก่อน
ที่มา: ธนาคารแห่งประเทศไทย ธนาคารออมสิน ธนาคารอาคารสงเคราะห์ ธนาคารเพื่อการเกษตรและสหกรณ์การเกษตร และธนาคารพัฒนาวิสาหกิจขนาดกลางและขนาดย่อมแห่งประเทศไทย

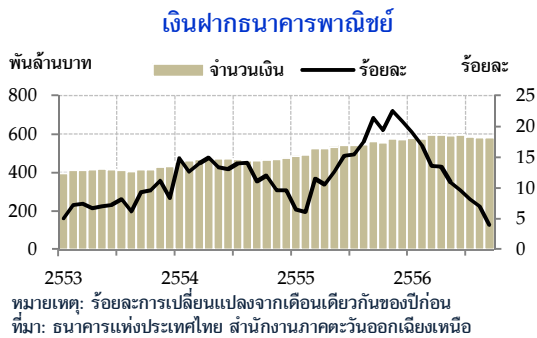
เงินฝากและสินเชื่อคงค้างธนาคารพาณิชย์และสถาบันการเงินเฉพาะกิจ

	2554	2555	2555		2556			
			ครึ่งปีหลัง	ครึ่งปีแรก	ไตรมาส 2	ไตรมาส 3	ส.ค.'	ก.ย.'
จำนวนเงิน (พันล้านบาท)								
เงินฝากคงค้าง	752.0	902.0	902.0	924.2	924.2	907.3	903.1	907.3
สินเชื่อคงค้าง	1,292.8	1,512.7	1,512.7	1,633.6	1,633.6	1,674.8	1,659.3	1,674.8
อัตราส่วนสินเชื่อต่อเงินฝาก	171.9	167.7	167.7	176.8	176.8	184.6	183.7	184.6
การเปลี่ยนแปลงจากช่วงเดียวกันของปีก่อน (ร้อยละ)								
เงินฝากคงค้าง	10.8	19.9	19.9	9.6	9.6	6.3	8.1	6.3
สินเชื่อคงค้าง	23.0	17.0	17.0	19.2	19.2	15.2	17.5	15.2
ที่มา: รวบรวมโดยธนาคารแห่งประเทศไทย สำนักงานภาคตะวันออกเฉียงเหนือ								

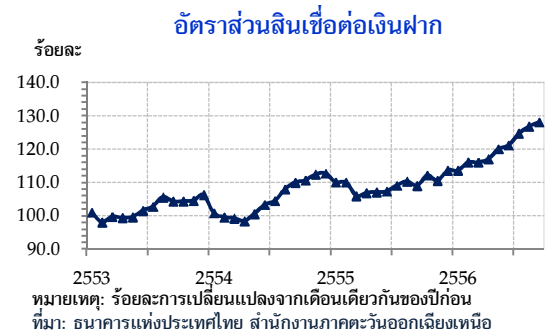
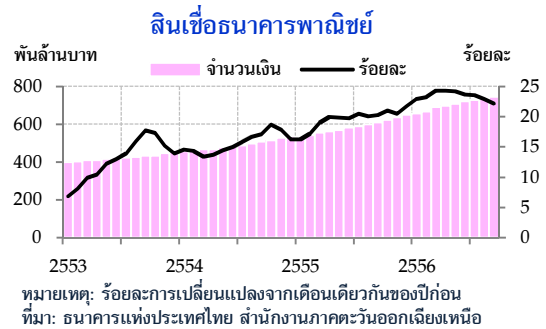
2.10 ธนาคารพาณิชย์

ณ สิ้นเดือนกันยายน 2556 เงินฝากคงค้าง และสินเชื่อคงค้างเพิ่มขึ้นจากเดือนเดียวกันของปีก่อน แต่ชะลอลงจากเดือนสิงหาคม

ธนาคารพาณิชย์ มีจำนวนสาขา 828 แห่ง เพิ่มขึ้นจากเดือนสิงหาคม 2 แห่ง และมีเงินฝากคงค้าง 582.7 พันล้านบาท เพิ่มขึ้นจากเดือนเดียวกันของปีก่อนร้อยละ 4.0 แต่ชะลอลงจากเดือนสิงหาคม ตามการชะลอตัวของเงินฝากประจำและเงินฝากออมทรัพย์ ขณะที่เงินฝากกระแสรายวันลดลง



สินเชื่อคงค้าง 746.5 พันล้านบาท เพิ่มขึ้นจากเดือนเดียวกันของปีก่อนร้อยละ 22.2 แต่ชะลอลงต่อเนื่องตามสินเชื่อเพื่อเช่าซื้อรถยนต์เป็นสำคัญ ขณะที่สินเชื่อเพื่อการผลิต การค้าปลีกค้าส่ง และสินเชื่อเพื่อที่อยู่อาศัยขยายตัว สำหรับอัตราส่วนสินเชื่อต่อเงินฝากอยู่ที่ร้อยละ 128.1 สูงขึ้นเมื่อเทียบกับเดือนสิงหาคมที่ร้อยละ 126.8



เงินฝากและสินเชื่อคงค้างธนาคารพาณิชย์

	2554	2555	2556					
			ครึ่งปีหลัง	ครึ่งปีแรก	ไตรมาส 2	ไตรมาส 3	ส.ค.	ก.ย.
จำนวนสาขาธนาคารพาณิชย์	742	784	784	813	813	828	826	828
จำนวนเงิน (พันล้านบาท)								
เงินฝากคงค้าง	474.2	572.9	572.9	595.1	595.1	582.7	581.2	582.7
สินเชื่อคงค้าง	534.8	651.0	651.0	721.3	721.3	746.5	737.1	746.5
อัตราส่วนสินเชื่อต่อเงินฝาก	112.8	113.6	113.6	121.2	121.2	128.1	126.8	128.1
การเปลี่ยนแปลงจากช่วงเดียวกันของปีก่อน (ร้อยละ)								
เงินฝากคงค้าง	9.6	20.8	20.8	9.6	9.6	4.0	6.9	4.0
สินเชื่อคงค้าง	16.3	21.7	21.7	23.7	23.7	22.2	22.9	22.2

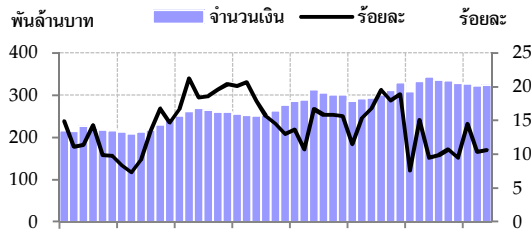
ที่มา: รวบรวมโดยธนาคารแห่งประเทศไทย สำนักงานภาคตะวันออกเฉียงเหนือ

2.11 สถาบันการเงินเฉพาะกิจ

ณ สิ้นเดือนกันยายน 2556 เงินฝากคงค้าง เพิ่มขึ้นจากเดือนเดียวกันของปีก่อน และทรงตัว เมื่อเทียบกับเดือนสิงหาคม ขณะที่สินเชื่อคงค้าง เพิ่มขึ้นจากเดือนเดียวกันของปีก่อน แต่ชะลอลง จากเดือนสิงหาคม

สถาบันการเงินเฉพาะกิจ มีเงินฝากคงค้าง 324.6 พันล้านบาท เพิ่มขึ้นจากเดือนเดียวกันของ ปีก่อนร้อยละ 10.6 ทรงตัวจากเดือนสิงหาคม โดยเงินฝากของธนาคารออมสินและธนาคาร อากาศสงเคราะห์ชะลอลง ขณะที่เงินฝากของ ธนาคารเพื่อการเกษตรและสหกรณ์การเกษตร เพิ่มขึ้นซึ่งส่วนหนึ่งเป็นผลจากเกษตรกรได้รับเงิน ช่วยเหลือค่าชดเชยความเสียหายจากภัยแล้ง ประจำปีการผลิต 2555

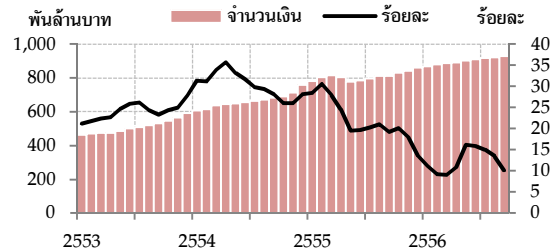
เงินฝากสถาบันการเงินเฉพาะกิจ



หมายเหตุ: ร้อยละการเปลี่ยนแปลงจากเดือนเดียวกันของปีก่อน
ที่มา: ธนาคารออมสิน ธนาคารอาคารสงเคราะห์ และธนาคารเพื่อการเกษตรและสหกรณ์การเกษตร

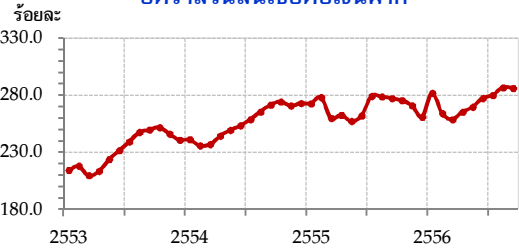
สินเชื่อคงค้าง 928.3 พันล้านบาท เพิ่มขึ้น จากเดือนเดียวกันของปีก่อนร้อยละ 10.1 แต่ชะลอลง จากเดือนสิงหาคม ตามการชะลอลงของสินเชื่อ เกือบทุกธนาคาร สำหรับอัตราส่วนสินเชื่อต่อเงินฝาก อยู่ที่ร้อยละ 286.0 ใกล้เคียงเมื่อเทียบกับเดือน สิงหาคม

สินเชื่อสถาบันการเงินเฉพาะกิจ



หมายเหตุ: ร้อยละการเปลี่ยนแปลงจากเดือนเดียวกันของปีก่อน
ที่มา: ธนาคารออมสิน ธนาคารอาคารสงเคราะห์ ธนาคารเพื่อการเกษตรและสหกรณ์การเกษตร และธนาคาร พัฒนาวิสาหกิจขนาดกลางและขนาดย่อมแห่งประเทศไทย

อัตราส่วนสินเชื่อต่อเงินฝาก



หมายเหตุ: ร้อยละการเปลี่ยนแปลงจากเดือนเดียวกันของปีก่อน
ที่มา: ธนาคารออมสิน ธนาคารอาคารสงเคราะห์ ธนาคารเพื่อการเกษตรและสหกรณ์การเกษตร และธนาคาร พัฒนาวิสาหกิจขนาดกลางและขนาดย่อมแห่งประเทศไทย

เงินฝากและสินเชื่อคงค้างสถาบันการเงินเฉพาะกิจ

	2554	2555	2555	2556				
			ครึ่งปีหลัง	ครึ่งปีแรก	ไตรมาส 2	ไตรมาส 3	ส.ค.	ก.ย.
จำนวนเงิน (พันล้านบาท)								
เงินฝากคงค้าง	277.8	329.1	329.1	329.1	329.1	324.6	321.9	324.6
สินเชื่อคงค้าง	758.0	861.7	861.7	912.3	912.3	928.3	922.2	928.3
อัตราส่วนสินเชื่อต่อเงินฝาก	272.8	261.9	261.9	277.2	277.2	286.0	286.5	286.0
การเปลี่ยนแปลงจากช่วงเดียวกันของปีก่อน (ร้อยละ)								
เงินฝากคงค้าง	13.1	18.4	18.4	9.5	9.5	10.6	10.3	10.6
สินเชื่อคงค้าง	28.1	13.7	13.7	15.9	15.9	10.1	13.4	10.1
ที่มา: รวบรวมโดยธนาคารแห่งประเทศไทย สำนักงานภาคตะวันออกเฉียงเหนือ								

คำอธิบาย

การแสดงอักษรกำกับข้อมูลของปีอ้างอิงในรายงาน ดังนี้

r (Revised data) หมายถึง มีการปรับปรุงข้อมูล

n.a. (Not available data) หมายถึง ยังไม่มีข้อมูล

E (Estimated data) หมายถึง ข้อมูลประมาณการ

P (Preliminary data) หมายถึง ข้อมูลเบื้องต้น

เพื่อความเป็นอยู่ที่ดี
อย่างยั่งยืนของไทย



ธนาคารแห่งประเทศไทย สำนักงานภาคตะวันออกเฉียงเหนือ
393 ถนนศรีจันทร์ อำเภอเมือง จังหวัดขอนแก่น 40000
0 4323 8740, 0 4333 3000 www.bot.or.th