



ธนาคารแห่งประเทศไทย

# รายงานเศรษฐกิจและการเงิน

## เดือนมกราคม 2557



ส่วนเศรษฐกิจภาค  
สำนักงานภาคตะวันออกเฉียงเหนือ  
กุมภาพันธ์ 2557

## สารบัญ

ส่วนที่ 1	บทสรุป	1
ส่วนที่ 2	ภาวะเศรษฐกิจภาคตะวันออกเฉียงเหนือ	
	ด้านอุปทาน	
	2.1 ภาคเกษตรกรรม	2
	2.2 ภาคอุตสาหกรรม	5
	2.3 ภาคบริการ	6
	2.4 ภาคการค้า	7
	ด้านอุปสงค์	
	2.5 การอุปโภคบริโภคภาคเอกชน	9
	2.6 การลงทุนภาคเอกชน	11
	2.7 ภาคการคลัง	13
	เสถียรภาพ	
	2.8 ระดับราคา	15
	2.9 การจ้างงาน	16
	ภาวะการเงิน	
	2.10 ธนาคารพาณิชย์	18
	2.11 สถาบันการเงินเฉพาะกิจ	19

## รายงานเศรษฐกิจและการเงิน เดือนมกราคม 2557

### ส่วนที่ 1 สรุปภาวะเศรษฐกิจภาคตะวันออกเฉียงเหนือ

ภาวะเศรษฐกิจภาคตะวันออกเฉียงเหนือ เดือนมกราคม 2557 ชะลอตัวต่อเนื่องจากเดือนก่อน ตามการบริโภคของภาคเอกชนที่ลดลง เนื่องจากความเชื่อมั่นของผู้บริโภคลดลง กอปรกับรายได้ของเกษตรกรและการใช้จ่ายของภาครัฐลดลง อย่างไรก็ตาม การให้สินเชื่อของสถาบันการเงินแม้จะชะลอตัว แต่เริ่มมีสัญญาณดีขึ้นบ้าง สะท้อนจากสินเชื่อที่ให้แก่

ภาคธุรกิจที่เกี่ยวข้องกับการเกษตร และการก่อสร้าง ที่ขยายตัวดี ส่งผลให้ภาคการค้า แม้จะยังคงลดลง แต่การค้าปลีกมีแนวโน้มฟื้นตัวขึ้น สอดคล้องกับการลงทุนภาคเอกชนที่เริ่มปรับตัวดีขึ้นจากเดือนก่อนบ้าง ด้านเสถียรภาพเศรษฐกิจยังอยู่ในระดับปกติ โดยอัตราเงินเฟ้ออยู่ที่ร้อยละ 2.53 และอัตราการว่างงานยังอยู่ในระดับต่ำ

การเปลี่ยนแปลงจากช่วง เดียวกันของปีก่อน (ร้อยละ)	2555	2556	2556					2557
			ครึ่งปีแรก	ครึ่งปีหลัง	ไตรมาส 3	ไตรมาส 4	ธ.ค.	ม.ค.
ดัชนีมูลค่าผลผลิตพืชสำคัญ	5.9	0.8	1.0	0.6	-3.0	1.2	-0.6	-4.2
ดัชนีผลผลิตอุตสาหกรรม	8.3	-4.4	0.0	-10.1	-7.6	-11.8	-5.2	-2.5
ดัชนีการค้า	15.1	4.2	13.4	-4.6	-2.1	-7.2	-8.7	-11.5 <sup>P</sup>
อัตราการเข้าพักโรงแรม (ร้อยละ)	48.8	47.0	46.6	47.5	48.2	46.5	47.6	45.6
ดัชนีการอุปโภคบริโภคภาคเอกชน	2.7	1.9	4.0	-0.1	0.9	-0.1	-2.2	-2.2 <sup>P</sup>
ดัชนีการลงทุนภาคเอกชน	9.0	3.5	8.4	-1.1	1.0	-3.2	-2.8	-2.2 <sup>P</sup>
รายจ่ายภาครัฐ	12.6	-6.7	-0.7	-11.8	-12.8	-10.8	10.0	-1.0
อัตราเงินเฟ้อทั่วไป	2.48	2.75	3.04	2.46	2.48	2.43	2.25	2.53
อัตราการว่างงาน	0.7	0.7	0.8	0.6	0.6	0.6	0.5	1.0
เงินฝากสถาบันการเงิน	20.1 <sup>F</sup>	6.5	9.6	6.5	6.3	6.5	6.5	n.a.
สินเชื่อสถาบันการเงิน	18.8 <sup>F</sup>	12.5	19.2	12.5	15.2	12.5	12.5	n.a.
สินเชื่อต่อเงินฝาก (ร้อยละ)	170.0 <sup>F</sup>	179.6	176.8	179.6	184.6	179.6	179.6	n.a.

ที่มา: รวบรวมโดยธนาคารแห่งประเทศไทย สำนักงานภาคตะวันออกเฉียงเหนือ

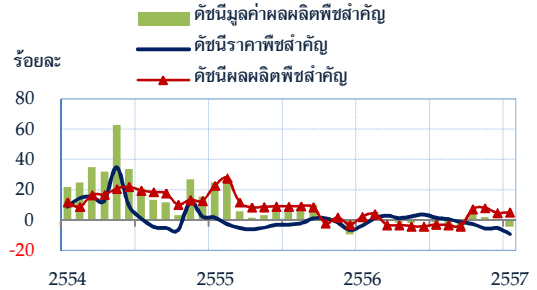
## ส่วนที่ 2 ภาวะเศรษฐกิจภาคตะวันออกเฉียงเหนือ

### ด้านอุปทาน

#### 2.1 ภาคเกษตรกรรม

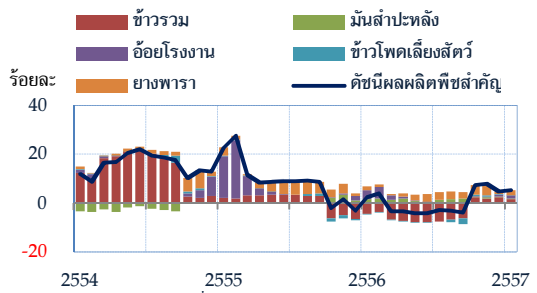
**ดัชนีมูลค่าผลผลิตพืช** ลดลงจากเดือนเดียวกันของปีก่อนร้อยละ 4.2 และหดตัวต่อเนื่องจากเดือนก่อน ตามการหดตัวของราคาเป็นสำคัญ แม้ว่าผลผลิตจะขยายตัว โดย**ดัชนีราคาพืชสำคัญ** ลดลงจากเดือนเดียวกันของปีก่อนร้อยละ 8.9 และลดลงต่อเนื่องจากเดือนก่อน เป็นผลจากราคาข้าวเปลือกหอมมะลิ และข้าวเปลือกเหนียวเมล็ดยาว ลดลงจากผลของการระบายข้าวของรัฐบาล ราคา มันสำปะหลังลดลงจากผลผลิตที่ออกสู่ตลาดมากขึ้น ราคาอ้อยโรงงานลดลงตามแนวโน้มราคาน้ำตาล และราคายางพาราลดลงเนื่องจากสต็อกของผู้ประกอบการยังอยู่ในระดับสูง สำหรับ**ดัชนีผลผลิตพืชสำคัญ** เพิ่มขึ้นจากเดือนเดียวกันของปีก่อนร้อยละ 5.2 และขยายตัวจากเดือนก่อนตามผลผลิตยางพารา มันสำปะหลัง และอ้อยโรงงาน

ดัชนีราคา ผลผลิต และมูลค่าผลผลิตพืชสำคัญ



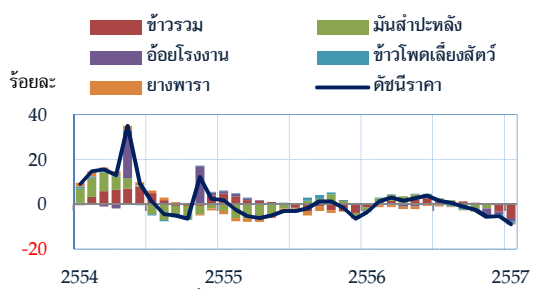
หมายเหตุ: ร้อยละการเปลี่ยนแปลงจากเดือนเดียวกันของปีก่อน  
ที่มา: สำนักงานเศรษฐกิจการเกษตร

องค์ประกอบของดัชนีผลผลิตพืชสำคัญ



หมายเหตุ: ร้อยละการเปลี่ยนแปลงจากเดือนเดียวกันของปีก่อน  
ที่มา: สำนักงานเศรษฐกิจการเกษตร

องค์ประกอบของดัชนีราคาพืชสำคัญ



หมายเหตุ: ร้อยละการเปลี่ยนแปลงจากเดือนเดียวกันของปีก่อน  
ที่มา: สำนักงานเศรษฐกิจการเกษตร

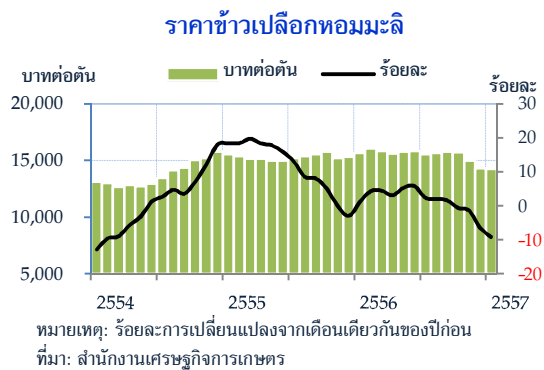
ดัชนีราคา ดัชนีผลผลิต และดัชนีมูลค่าผลผลิตพืชสำคัญ

การเปลี่ยนแปลงจากช่วงเดียวกันของปีก่อน (ร้อยละ)	2555	2556	2556					2557
			ครึ่งปีแรก	ครึ่งปีหลัง	ไตรมาส 3	ไตรมาส 4	ธ.ค.	
ดัชนีมูลค่าผลผลิตพืชสำคัญ	5.9	0.8	1.0	0.6	-3.0	1.2	-0.6	-4.2
ดัชนีผลผลิตพืชสำคัญ	8.8	1.1	-0.4	2.8	-3.4	5.9	4.8	5.2
ดัชนีราคาพืชสำคัญ	-2.6	-0.3	1.4	-2.1	0.4	-4.4	-5.2	-8.9

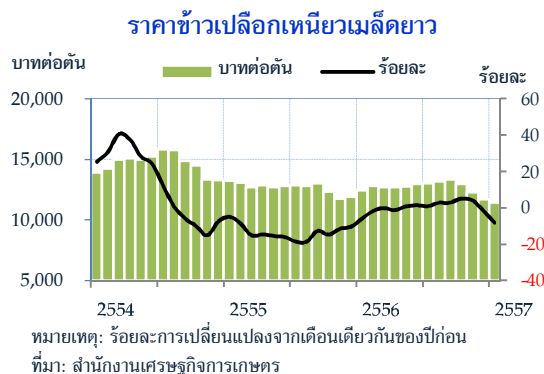
ที่มา: สำนักงานเศรษฐกิจการเกษตร

## ความเคลื่อนไหวของราคาสินค้าเกษตรสำคัญ มีดังนี้

**ข้าว** ราคาข้าวเปลือกหอมมะลิ เฉลี่ยตันละ 14,247.17 บาท ลดลงจากเดือนเดียวกันของปีก่อน ร้อยละ 9.3 และหดตัวจากเดือนก่อนเนื่องจากผลผลิตในตลาดมีมากขึ้นส่วนหนึ่งเพราะภาครัฐทยอยระบายข้าวในสต็อกอย่างต่อเนื่อง เพื่อนำเงินไปใช้หมุนเวียนในการรับจำนำข้าวเปลือกฤดูนาปี 2556/57

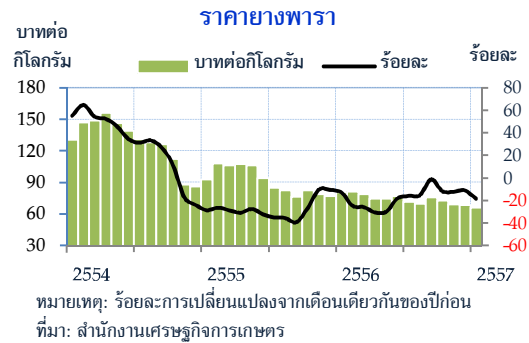


ส่วนราคาข้าวเปลือกเหนียว (เมล็ดยาว) เฉลี่ยตันละ 11,417.75 บาท ลดลงจากเดือนเดียวกันของปีก่อนร้อยละ 8.1 และหดตัวต่อเนื่องจากเดือนก่อนเป็นผลจากการระบายข้าวของรัฐตามสต็อกโครงการรับจำนำที่มีอยู่มาก

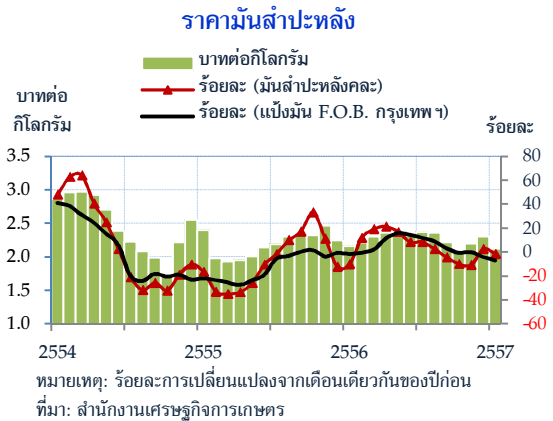


**ยางพารา** ยางแผ่นดิบชั้น 3 เฉลี่ยกิโลกรัมละ 66.02 บาท ลดลงจากเดือนเดียวกันของปีก่อนร้อยละ 18.6 และลดลงต่อเนื่องจากเดือนก่อน เนื่องจากสต็อกยางทั้งในประเทศและต่างประเทศอยู่ในระดับสูง โดยสต็อกยางจีนซึ่งเป็นคู่ค้าหลักได้เพิ่มขึ้นอย่างต่อเนื่องจากการเร่งซื้อเข้าสต็อกในช่วงราคา

ยางตกต่ำตั้งแต่ก่อนเข้าสู่ช่วงวันหยุดยาวเทศกาลปีใหม่และตรุษจีน

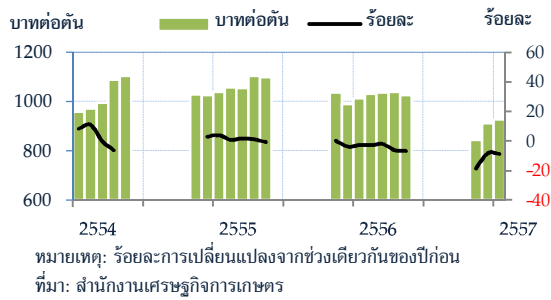


**มันสำปะหลัง** ราคารับซื้อหัวมันสดคละ เฉลี่ยกิโลกรัมละ 2.12 บาท ลดลงจากเดือนเดียวกันของปีก่อนร้อยละ 1.5 กลับมาหดตัวอีกครั้งจากที่ขยายตัวในเดือนก่อนเนื่องจากผลผลิตทั่วประเทศออกสู่ตลาดมากที่สุดในเดือนนี้ ประมาณ 5.38 ล้านตัน (ร้อยละ 18.81 ของผลผลิตทั้งหมด)

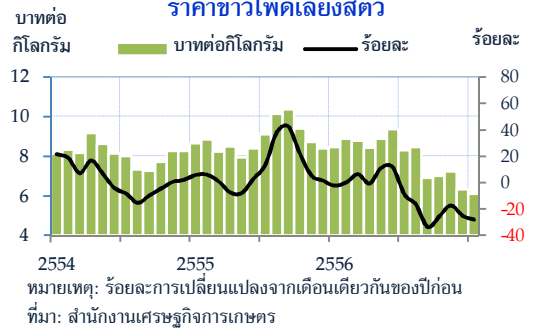


**อ้อยโรงงาน** ราคาอ้อยโรงงานเฉลี่ยตันละ 929.56 บาท ลดลงจากเดือนเดียวกันของปีก่อน ร้อยละ 8.4 และหดตัวมากขึ้นจากเดือนก่อน ตามแนวโน้มราคาน้ำตาลโลกและการบริโภคน้ำตาลโดยรวมของประเทศที่ชะลอตัว สำหรับค่าความหวานอ้อยเฉลี่ย 12.24 ซี.ซี.เอส. สูงกว่าปีก่อนที่ค่าความหวาน 11.83 ซี.ซี.เอส. เนื่องจากปีนี้ปริมาณน้ำฝนเอื้ออำนวยประกอบกับอากาศหนาวมาเร็ว ส่งผลดีต่อค่าความหวานของอ้อยสูงขึ้น

### ราคาอ้อยโรงงาน



### ราคาข้าวโพดเลี้ยงสัตว์



**ข้าวโพดเลี้ยงสัตว์** ราคาเฉลี่ยกิโลกรัมละ 6.10 บาท ลดลงจากเดือนเดียวกันของปีก่อนร้อยละ 27.9 และยังคงลดลงต่อเนื่องจากเดือนก่อน เป็นผลจากมีสต็อกมาก ขณะที่ความต้องการใช้ภายในประเทศยังทรงตัว

### ราคาสินค้าเกษตรกรรมที่เกษตรกรขายได้

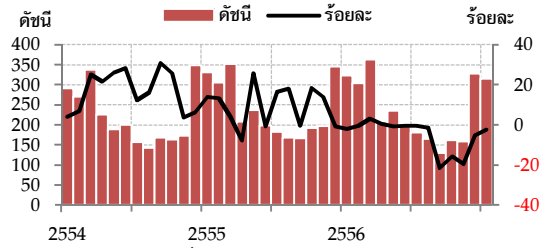
	2555	2556	2556					2557
			ครึ่งปีแรก	ครึ่งปีหลัง	ไตรมาส 3	ไตรมาส 4	ธ.ค.	
ราคา								
ข้าวเปลือกหอมมะลิ*	15,317.95	15,582.25	15,825.87	15,338.63	15,675.64	15,001.62	14,312.97	14,247.17
ข้าวเปลือกเหนียวเมล็ดยาว*	12,676.49	12,746.26	12,735.7	12,756.82	13,193.57	12,320.07	11,726.85	11,417.75
มันสำปะหลัง **	2.19	2.27	2.28	2.26	2.32	2.19	2.30	2.12
มันเส้น **	4.23	4.78	4.85	4.71	4.74	4.68	4.34	4.86
อ้อยโรงงาน *	1,055.27	986.98	1,030.51	878.17	0	878.17	911.40	929.56
ข้าวโพดเลี้ยงสัตว์ **	8.89	8.08	8.80	7.37	7.89	6.85	6.32	6.10
ยางพาราแผ่นดิบ ชั้น 3 **	91.6	74.60	77.90	71.31	72.40	70.21	68.55	66.02
การเปลี่ยนแปลงจากช่วงเดียวกันของปีก่อน (ร้อยละ)								
ข้าวเปลือกหอมมะลิ	11.1	1.7	3.9	-0.5	2.0	-2.9	-6.5	-9.3
ข้าวเปลือกเหนียวเมล็ดยาว	-13.6	0.6	-1.2	2.4	2.2	2.6	-1.6	-8.1
มันสำปะหลัง	-11.4	3.8	10.4	-2.2	2.0	-6.3	2.5	-1.5
มันเส้น	-6.1	13.1	11.3	15.0	16.3	13.7	2.2	1.5
อ้อยโรงงาน	2.9	-6.5	-3.9	-13.4	0	-13.4	-8.0	-8.4
ข้าวโพดเลี้ยงสัตว์	9.5	-9.1	4.4	-21.3	-20.1	-22.6	-24.9	-27.9
ยางพาราแผ่นดิบ ชั้น 3	-28.7	-18.5	-24.1	-11.4	-11.2	-11.7	-11.0	-18.6
หมายเหตุ: * หมายถึง บาทต่อตัน ** หมายถึง บาทต่อกิโลกรัม ที่มา: สำนักงานเศรษฐกิจการเกษตร								

## 2.2 ภาคอุตสาหกรรม

**ดัชนีผลผลิตอุตสาหกรรม**หดตัวจากเดือนเดียวกันของปีก่อนร้อยละ 2.5 และยังคงหดตัวต่อเนื่อง ตามการผลิตในอุตสาหกรรมเครื่องดื่มที่มีแอลกอฮอล์ที่ลดลง เนื่องจากโรงงานมีปรับลดสายการผลิตบางส่วน ประกอบกับความต้องการบริโภคที่ลดลงจากผลของราคาสินค้าที่ปรับสูงขึ้น ส่วนการผลิตชิ้นส่วนอิเล็กทรอนิกส์ลดลง เนื่องจากผู้บริโภคมีการเปลี่ยนแปลงรสนิยมจากคอมพิวเตอร์ไปสู่ Smartphone หรือ Tablet ที่ใช้เทคโนโลยีสูงขึ้น ส่งผลให้การส่งออกชิ้นส่วนอิเล็กทรอนิกส์ไปตลาดต่างประเทศชะลอลง

อย่างไรก็ดีการผลิตในอุตสาหกรรมน้ำตาลขยายตัว ทั้งการผลิตน้ำตาลทรายดิบและน้ำตาลทรายขาว ตามกำลังการผลิตที่เพิ่มขึ้นจากผลของการเพิ่มจำนวนโรงงานในปีก่อน แม้ว่าการบริโภคโดยรวมภายในประเทศเริ่มชะลอลง

### ดัชนีผลผลิตอุตสาหกรรม



หมายเหตุ: ร้อยละการเปลี่ยนแปลงจากเดือนเดียวกันของปีก่อน  
ที่มา: ธนาคารแห่งประเทศไทย สำนักงานภาคตะวันออกเฉียงเหนือ

### ดัชนีผลผลิตอุตสาหกรรม

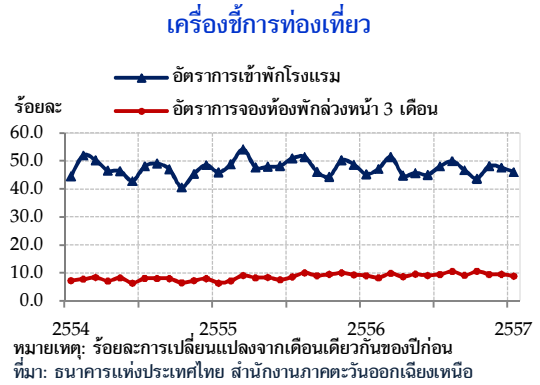
	2555	2556	2556					2557
			ครึ่งปีแรก	ครึ่งปีหลัง	ไตรมาส 3	ไตรมาส 4	ธ.ค.	ม.ค.
ดัชนี	240.4	229.9	272.0	187.7	159.2	216.3	327.7	315.6
การเปลี่ยนแปลงจากช่วงเดียวกันของปีก่อน (ร้อยละ)	8.3	-4.4	0.0	-10.1	-7.6	-11.8	-5.2	-2.5

ที่มา: ธนาคารแห่งประเทศไทย สำนักงานภาคตะวันออกเฉียงเหนือ

## 2.3 ภาคบริการ

อัตราการเข้าพักโรงแรมอยู่ที่ร้อยละ 45.6 สูงกว่าเดือนเดียวกันของปีก่อนที่มีอัตราการเข้าพักโรงแรมอยู่ที่ร้อยละ 45.3

สำหรับราคาห้องพักเฉลี่ยอยู่ที่คืนละ 955.5 บาท เพิ่มขึ้นจากเดือนเดียวกันของปีก่อนร้อยละ 5.8 แต่ชะลงจากเดือนก่อนร้อยละ 5.6



### เครื่องชี้การท่องเที่ยว

การเปลี่ยนแปลงจากช่วงเดียวกันของปีก่อน (ร้อยละ)	2555	2556	2556					2557
			ครึ่งปีแรก	ครึ่งปีหลัง	ไตรมาส 3	ไตรมาส 4	ธ.ค.	
อัตราการเข้าพักโรงแรม	48.8	47.0	46.6	47.5	48.2	46.5	47.6	45.6
อัตราการจองห้องพักล่วงหน้า 3 เดือน	8.3	9.1	9.5	9.72	9.6	9.7	9.6	8.7
ค่าห้องพักเฉลี่ยที่ขายได้จริง*	846.8	915.5	893.6	937.1	911.1	964.4	1,013.2	955.5
สัดส่วนรายได้จากการจัดประชุม/สัมมนา	31.7	29.8	30.0	29.7	30.7	28.6	30.0	26.1
สัดส่วนนักท่องเที่ยวต่างประเทศ	14.2	13.9	14.5	13.3	12.1	14.4	13.1	15.2

หมายเหตุ: \* หมายถึง บาทต่อห้อง  
 ที่มา: จากการสำรวจของธนาคารแห่งประเทศไทย



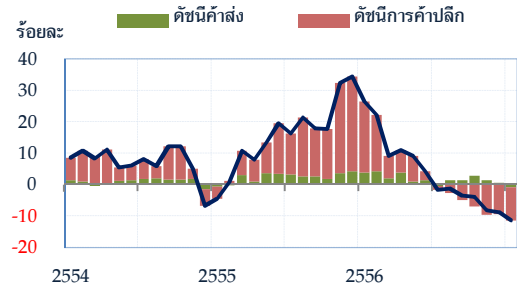
## 2.4 ภาคการค้า

**ดัชนีการค้า** ลดลงจากเดือนเดียวกันของปีก่อน ร้อยละ 11.5 และลดลงอย่างต่อเนื่องตามการค้าส่งที่หดตัวลง ขณะที่การค้าปลีกแม้จะยังคงลดลง แต่มีแนวโน้มฟื้นตัวขึ้นในระยะ 3 เดือนที่ผ่านมา รายละเอียดดังนี้

**ดัชนีการค้าส่ง** ลดลงจากเดือนเดียวกันของปีก่อน ร้อยละ 3.6 จากที่เพิ่มขึ้นในเดือนก่อน เนื่องจากผู้ประกอบการยังไม่มั่นใจต่อสถานการณ์ความไม่แน่นอนทางเศรษฐกิจ ทำให้ไม่เร่งสะสมสต็อก สะท้อนจากการค้าส่งการขายส่งของสด ใช้น้ำมันและไขมัน เบียร์ เหล้าไวน์ เครื่องดื่ม เครื่องจักรและอุปกรณ์ที่ลดลง

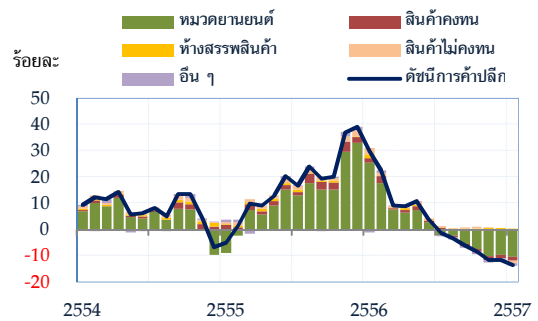
อย่างไรก็ดี **ดัชนีการค้าปลีก** แม้จะยังคงลดลงจากเดือนเดียวกันของปีก่อน ร้อยละ 13.7 ตามการค้าปลีกในหมวดยานยนต์ที่ลดลง เป็นผลต่อเนื่องจากโครงการรถยนต์คันแรกในปี 2555 ที่ยังคงมีอยู่ แต่มีแนวโน้มฟื้นตัวขึ้นในระยะ 3 เดือนที่ผ่านมา สะท้อนจากการปรับตัวดีขึ้นของยอดขายหน่วยวัสดุก่อสร้าง น้ำมันเชื้อเพลิง และรถยนต์ ส่วนหนึ่งเป็นผลจากการส่งเสริมการขายพิเศษ รวมถึงการออกกรุ่นใหม่

องค์ประกอบของดัชนีการค้า



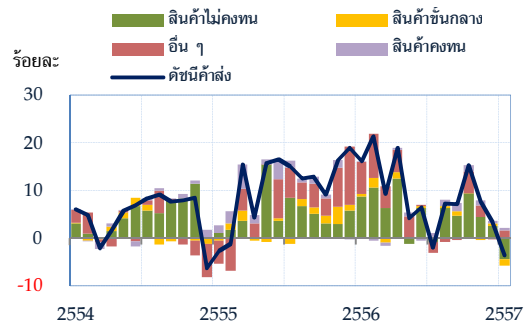
หมายเหตุ: ร้อยละการเปลี่ยนแปลงจากเดือนเดียวกันของปีก่อน  
ที่มา: ธนาคารแห่งประเทศไทย สำนักงานภาคตะวันออกเฉียงเหนือ

องค์ประกอบของดัชนีการค้าปลีก



หมายเหตุ: ร้อยละการเปลี่ยนแปลงจากเดือนเดียวกันของปีก่อน  
ที่มา: ธนาคารแห่งประเทศไทย สำนักงานภาคตะวันออกเฉียงเหนือ

องค์ประกอบของดัชนีการค้าส่ง



หมายเหตุ: ร้อยละการเปลี่ยนแปลงจากเดือนเดียวกันของปีก่อน  
ที่มา: ธนาคารแห่งประเทศไทย สำนักงานภาคตะวันออกเฉียงเหนือ

ดัชนีการค้า  
ณ ราคา ปี 2545

การเปลี่ยนแปลงจากช่วง เดียวกันของปีก่อน (ร้อยละ)	2555	2556	2556					2557
			ครึ่งปีแรก	ครึ่งปีหลัง	ไตรมาส 3	ไตรมาส 4	ธ.ค.	ม.ค. <sup>P</sup>
ดัชนีการค้ารวม	15.1	4.2	13.4	-4.6	-2.1	-7.2	-8.7	-11.5
ดัชนีค้าส่ง	10.8	9.3	12.5	6.1	4.0	8.4	3.4	-3.6
- ยอดขายสินค้าคงทน	31.4	7.9	-0.3	17.1	19.8	14.4	7.9	0.6
- ยอดขายสินค้าไม่คงทน	9.5	11.3	13.7	8.7	6.6	10.8	5.2	-4.4
- ยอดขายสินค้าชั้นกลาง	6.0	3.6	4.3	2.9	5.1	0.9	5.1	-1.4
- ยอดขายสิ่งอื่น ๆ	11.0	8.7	16.8	1.3	-3.5	6.4	-0.9	1.6
ดัชนีการค้าปลีก	16.4	2.8	13.6	-7.2	-3.6	-10.9	-11.8	-13.7
- ยอดขายหมวดยานยนต์	21.3	3.3	18.9	-10.7	-5.8	-15.3	-16.0	-17.5
- ยอดขายสินค้าคงทน	15.2	1.8	9.3	-5.3	-1.8	-8.8	-8.6	-12.7
- ยอดขายห้างสรรพสินค้า	4.8	4.5	4.9	4.0	2.3	5.8	6.6	1.6
- ยอดขายสินค้าไม่คงทน	16.0	9.1	13.4	4.7	6.2	3.4	0.0	-8.8
- ยอดขายปลีกอื่น ๆ	4.3	-4.6	-0.6	-8.7	-6.5	-10.9	-14.2	-10.8

ที่มา: กรมสรรพากร และธนาคารแห่งประเทศไทย สำนักงานภาคตะวันออกเฉียงเหนือ

## ด้านอุปสงค์

### 2.5 การอุปโภคบริโภคภาคเอกชน

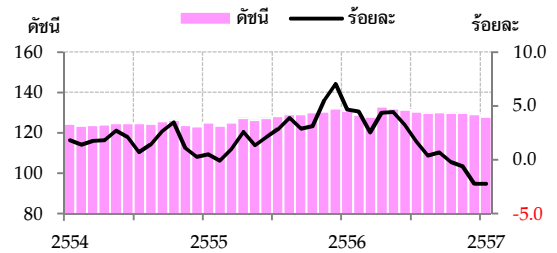
ดัชนีการอุปโภคบริโภคภาคเอกชนลดลงจากเดือนเดียวกันของปีก่อนร้อยละ 2.2 แต่ทรงตัวจากเดือนก่อน สะท้อนจากยอดจดทะเบียนรถยนต์ที่หดตัวต่อเนื่อง รายได้เกษตรกรลดลง ประชาชนระมัดระวังการใช้จ่าย ประกอบกับมีภาระหนี้สินภาคครัวเรือนที่สูงขึ้น ส่งผลต่อการบริโภคสินค้าอุปโภคและบริโภคลดลงโดยเฉพาะการซื้อยานยนต์ซึ่งสอดคล้องกับความเชื่อมั่นของผู้บริโภคที่ปรับตัวลดลงอยู่ในระดับต่ำที่ 32.2 ร้อยละเอียดยังคงนี้

ดัชนีหมวดยานยนต์ลดลงจากเดือนเดียวกันของปีก่อนร้อยละ 33.1 และลดลงต่อเนื่องจากเดือนก่อน ทั้งรถยนต์นั่งส่วนบุคคล รถยนต์บรรทุกส่วนบุคคล และรถจักรยานยนต์

การจัดเก็บภาษีมูลค่าเพิ่มที่แท้จริง (ณ ราคาคงที่) เพิ่มขึ้นจากเดือนเดียวกันของปีก่อนร้อยละ 2.6 จากการผลิตแป้งมันสำปะหลัง และการผลิตน้ำตาลเป็นสำคัญ

ดัชนีความเชื่อมั่นของผู้บริโภคอยู่ในระดับที่ 32.2 ลดลงจากเดือนก่อนซึ่งอยู่ที่ระดับ 38.7

ดัชนีอุปโภคบริโภคภาคเอกชน



หมายเหตุ: ร้อยละการเปลี่ยนแปลงจากเดือนเดียวกันของปีก่อน  
ที่มา: ธนาคารแห่งประเทศไทย สำนักงานภาคตะวันออกเฉียงเหนือ

### ดัชนีการอุปโภคบริโภคภาคเอกชน

	2555	2556	2556					2557
			ครึ่งปีแรก	ครึ่งปีหลัง	ไตรมาส 3	ไตรมาส 4	ธ.ค.	ม.ค.
ดัชนี	127.9	130.3	130.8	29.9	130.1	129.6	129.1	128.1 <sup>P</sup>
การเปลี่ยนแปลงจากช่วงเดียวกันของปีก่อน (ร้อยละ)	2.7	1.9	4.0	-0.1	0.9	-0.1	-2.2	-2.2 <sup>P</sup>

ที่มา: ธนาคารแห่งประเทศไทย สำนักงานภาคตะวันออกเฉียงเหนือ

### เครื่องใช้การอุปโภคบริโภคภาคเอกชน

การเปลี่ยนแปลงจากช่วงเดียวกันของปีก่อน (ร้อยละ)	2555	2556	2556					2557
			ครึ่งปีแรก	ครึ่งปีหลัง	ไตรมาส 3	ไตรมาส 4	ธ.ค.	ม.ค.
ดัชนีหมวดยานยนต์	56.2	5.1	57.7	-30.2	-14.6	-43.6	-57.8	-33.1
-รถยนต์นั่ง	74.0	7.1	72.8	-32.9	-14.7	-47.9	-63.2	-37.0
-รถจักรยานยนต์	4.4	-8.3	-3.6	-14.7	-13.5	-16.2	-22.8	-20.4
-รถยนต์เชิงพาณิชย์	29.4	7.1	44.8	-22.1	-15.4	-28.3	-36.14	-4.8
ดัชนีหมวดเชื้อเพลิง	0.9	8.0	10.1	6.0	7.0	5.2	4.3	7.5 <sup>E</sup>
-น้ำมันเบนซินและแก๊สโซฮอล์	2.8	6.3	8.8	4.0	4.2	3.9	1.2	4.9
-น้ำมันดีเซล	0.9	2.3	3.0	1.6	-1.8	4.5	3.7	7.4
-LPG	8.6	7.2	6.2	8.3	9.0	7.5	8.3	8.5
ปริมาณการใช้ไฟฟ้า (ที่อยู่อาศัย)	11.0	4.4	6.8	2.1	8.0	-3.8	-9.0	-0.3
ภาษีมูลค่าเพิ่ม (ณ ราคาคงที่)	7.7	4.5	8.4	0.7	-0.7	2.0	0.5	2.6

ที่มา: คำนวณโดย ธนาคารแห่งประเทศไทย สำนักงานภาคตะวันออกเฉียงเหนือ

## 2.6 การลงทุนภาคเอกชน

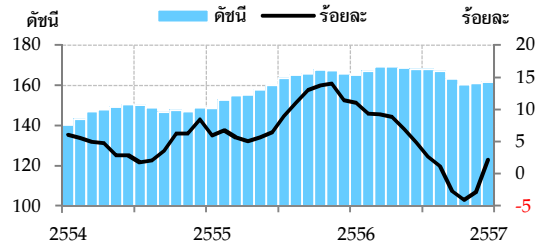
การลงทุนภาคเอกชนยังคงหดตัวต่อเนื่อง โดยดัชนีการลงทุนภาคเอกชนลดลงจากเดือนเดียวกันของปีก่อนร้อยละ 2.2 แต่ปรับตัวดีขึ้นจากเดือนก่อนเล็กน้อย จากยอดจำหน่ายวัสดุก่อสร้างที่มีแนวโน้มฟื้นตัวตามการทยอยก่อสร้างโครงการที่เปิดตัวในช่วงที่ผ่านมา แม้ว่าในเดือนนี้พื้นที่รับอนุญาตก่อสร้างจะลดลง โดยเฉพาะพื้นที่ก่อสร้างเพื่อที่อยู่อาศัยและการพาณิชย์ สำหรับความสนใจของนักลงทุนในระยะต่อไปมีแนวโน้มลดลง รายละเอียด มีดังนี้

**ดัชนีการลงทุนภาคเอกชน** ลดลงจากเดือนเดียวกันของปีก่อนร้อยละ 2.2 แต่ปรับตัวดีขึ้นจากเดือนก่อนเล็กน้อย จากยอดจำหน่ายวัสดุก่อสร้างที่มีแนวโน้มฟื้นตัวตามการทยอยก่อสร้างโครงการที่เปิดตัวในช่วงที่ผ่านมา แม้ว่า**พื้นที่รับอนุญาตก่อสร้างในเขตเทศบาล**หดตัวจากเดือนเดียวกันของปีก่อนร้อยละ 21.4 ตามการลดลงของการก่อสร้างเพื่อที่อยู่อาศัยและการก่อสร้างเพื่อการพาณิชย์ โดยเฉพาะในจังหวัดอุดรธานี เป็นสำคัญ รวมทั้ง**ทุนจดทะเบียนธุรกิจตั้งใหม่**ลดลงจากเดือนเดียวกันของปีก่อนร้อยละ 63.4 และลดลงต่อเนื่องจากเดือนก่อน ตามการลดลงของหมวดการก่อสร้าง การผลิต และอสังหาริมทรัพย์ เป็นสำคัญ ประกอบกับ**เงินลงทุนในโรงงานอุตสาหกรรมตั้งใหม่**ลดลงจากเดือนเดียวกันของปีก่อนร้อยละ 33.2 ลดลงต่อเนื่องจากเดือนก่อน จากการลดลงของโรงงานในจังหวัด

นครราชสีมา เป็นสำคัญ เนื่องจากในเดือนเดียวกันของปีก่อนมีการตั้งโรงงานผลิตชิ้นส่วนอุปกรณ์ยานยนต์ และโรงงานผลิตสายนำสัญญาณ ชิ้นส่วนอุปกรณ์อิเล็กทรอนิกส์ในจังหวัดนครราชสีมา เงินลงทุนรวมกว่า 1,172 ล้านบาท

สำหรับความสนใจของนักลงทุนในระยะต่อไปมีแนวโน้มลดลง ส่วนสำคัญเป็นผลจากนักลงทุนชะลอการลงทุนเพื่อรอความชัดเจนจากความไม่แน่นอนทางการเมือง สะท้อนจาก**เงินลงทุนที่ได้รับอนุมัติการส่งเสริมการลงทุนจาก BOI** ลดลงจากเดือนเดียวกันของปีก่อนร้อยละ 75.1 และลดลงต่อเนื่องจากเดือนก่อน ตามการลดลงในหมวดเกษตรและผลผลิตทางการเกษตร เป็นสำคัญ

ดัชนีการลงทุนภาคเอกชน



หมายเหตุ: ร้อยละการเปลี่ยนแปลงจากเดือนเดียวกันของปีก่อน  
ที่มา: ธนาคารแห่งประเทศไทย สำนักงานภาคตะวันออกเฉียงเหนือ

### ดัชนีการลงทุนภาคเอกชน

	2555	2556	2556					2557
			ครึ่งปีแรก	ครึ่งปีหลัง	ไตรมาส 3	ไตรมาส 4	ธ.ค.	ม.ค. <sup>P</sup>
ดัชนี	160.4	166.0	167.9	164.1	166.5	161.7	161.2	161.6
การเปลี่ยนแปลงจากช่วงเดียวกันของปีก่อน (ร้อยละ)	9.0	3.5	8.4	-1.1	1.0	-3.2	-2.8	-2.2

ที่มา: ธนาคารแห่งประเทศไทย สำนักงานภาคตะวันออกเฉียงเหนือ

การลงทุนภาคเอกชน

	2555	2556	2556					2557 <sup>1</sup>	
			ครึ่งปีแรก	ครึ่งปีหลัง	ไตรมาส 3	ไตรมาส 4	ธ.ค.	ม.ค.	
พื้นที่รับอนุญาตก่อสร้าง <sup>1</sup>	3,390.8	3,363.1	1,694.6	1,668.4	860.9	807.5	276.4	197.9	
ทุนจดทะเบียนธุรกิจตั้งใหม่ <sup>2</sup>	18,758.0	15,779.8	8,414.7	7,365.1	4,621.5	2,743.6	734.9	931.5	
มูลค่าการได้รับอนุมัติ BOI <sup>2</sup>	69,964.1	78,363.5	28,499.2	49,864.3	44,130.7	5,733.6	254.4	682.3	
เงินลงทุนในโรงงานอุตสาหกรรมที่ได้รับอนุญาตให้ประกอบกิจการ <sup>2</sup>	38,883.9	49,306.2	24,775.0	24,531.1	10,756.2	13,774.9	6,569.1	1,364.4	
การเปลี่ยนแปลงจากช่วงเดียวกันของปีก่อน (ร้อยละ)									
พื้นที่รับอนุญาตก่อสร้าง	6.4	-0.8	7.8	-8.3	-8.4	-8.1	4.8	-21.4	
ทุนจดทะเบียนธุรกิจตั้งใหม่	-74.8	-15.9	-2.1	-27.5	-27.1	-28.2	-5.1	-60.5	
มูลค่าการได้รับอนุมัติ BOI	115.3	12.0	-32.0	77.8	195.8	-56.3	-97.1	-75.1	
เงินลงทุนในโรงงานอุตสาหกรรมที่ได้รับอนุญาตให้ประกอบกิจการ	-44.3	26.8	90.9	-5.3	108.6	-33.6	-56.1	-33.2	
หมายเหตุ: 1 หมายถึง พินดารางเมตร 2 หมายถึง ล้านบาท ที่มา: สำนักงานเทศบาลนครและเทศบาลเมืองในภาคตะวันออกเฉียงเหนือ กรมพัฒนาธุรกิจการค้า ศูนย์เศรษฐกิจการลงทุนภาคที่ 2 สำนักงานคณะกรรมการส่งเสริมการลงทุน กรมโรงงานอุตสาหกรรม									

## 2.7 ภาคการคลัง

### ด้านรายได้

รายได้จากการจัดเก็บภาษีอากร ลดลงจากเดือนเดียวกันของปีก่อนร้อยละ 2.7 ลดลงต่อเนื่องจากเดือนก่อนตามการลดลงของรายได้ภาษีสรรพสามิต ส่วนรายได้ภาษีสรรพากรและรายได้อากรขาเข้าเพิ่มขึ้น สำหรับรายละเอียดดังนี้

-**รายได้ภาษีสรรพสามิต** ลดลงจากเดือนเดียวกันของปีก่อนร้อยละ 12.4 และลดลงต่อเนื่องจากเดือนก่อน จาก**ภาษีเครื่องดื่มที่มีแอลกอฮอล์** เนื่องจากบางโรงงานได้ย้ายสายการบรรจุไปผลิตที่ภาคกลาง ทำให้ลดการผลิตลง กอปรกับผลของการปรับเพิ่มอัตราภาษีเครื่องดื่มที่มีแอลกอฮอล์ อีกทั้งมีสินค้าคงเหลือเป็นจำนวนมาก สำหรับ**ภาษีเครื่องดื่ม**มีสินค้าคงเหลือในตลาดเป็นจำนวนมาก ทำให้ไม่มีขีดเปล่าส่งกลับเพื่อบรรจุสินค้าใหม่ กอปรกับเครื่องจักรชำรุดบ่อยทำให้กำลังการผลิตลดลง

-**รายได้ภาษีสรรพากร** เพิ่มขึ้นจากเดือนเดียวกันของปีก่อนร้อยละ 3.9 ขยายตัวจากเดือนก่อนเล็กน้อย โดย**ภาษีมูลค่าเพิ่ม**ส่วนใหญ่เพิ่มขึ้นจากการนำเข้าสินค้าประเภทเสื้อผ้าสำเร็จรูป ธุรกิจการผลิตเชื้อเพลิงและพลังงานทดแทน ธุรกิจผลิตแป้งมันสำปะหลัง และธุรกิจผลิตน้ำตาล **ภาษีธุรกิจเฉพาะ** เพิ่มขึ้นจากค่าธรรมเนียมการซื้อขายที่ดินในจังหวัดหลักของภาคที่มีการซื้อขายกันมากขึ้น กอปรกับที่ดินมีราคาสูงขึ้น สำหรับ**ภาษีนิติบุคคล**เพิ่มขึ้นจากการยื่นชำระเพิ่มเติมของธุรกิจผลิตชิ้นส่วนอลูมิเนียมฉีดขึ้นรูปสำหรับผลิตภัณฑ์อิเล็กทรอนิกส์ เครื่องจักรและยานยนต์

-**รายได้อากรขาเข้า** เพิ่มขึ้นจากเดือนเดียวกันของปีก่อนร้อยละ 55.0 และขยายตัวจากเดือนก่อนตามการจัดเก็บอากรขาเข้าจากการนำเข้าเสื้อผ้าสำเร็จรูปพร้อมอุปกรณ์ตกแต่งเป็นสำคัญ

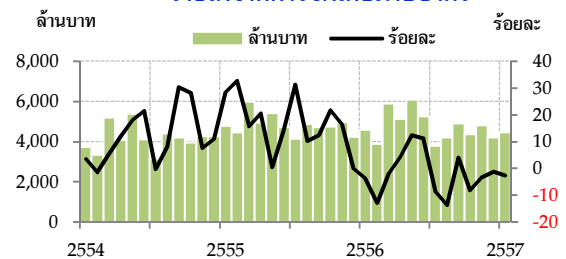
### ด้านรายจ่าย

การเบิกจ่ายงบประมาณผ่านคลังจังหวัด ลดลงจากเดือนเดียวกันของปีก่อนร้อยละ 1.0 และหดตัวจากเดือนก่อนที่เพิ่มขึ้นร้อยละ 10.0 ส่วนใหญ่ลดลงจากรายจ่ายงบลงทุน ส่วนรายจ่ายงบประจำเพิ่มขึ้นเล็กน้อย สำหรับรายละเอียดดังนี้

-**รายจ่ายงบประจำ**เพิ่มขึ้นจากเดือนเดียวกันของปีก่อนร้อยละ 0.4 หดตัวจากเดือนก่อนที่เพิ่มขึ้นร้อยละ 27.0 ส่วนใหญ่เป็นการเบิกจ่ายหมวดค่าตอบแทนและเงินอุดหนุนเฉพาะกิจ

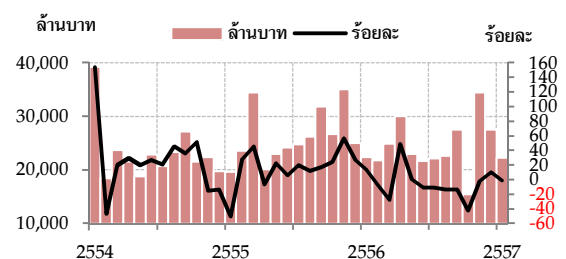
-**รายจ่ายงบลงทุน**ลดลงจากเดือนเดียวกันของปีก่อนร้อยละ 5.0 ปรับตัวดีขึ้นจากเดือนก่อนที่ลดลงร้อยละ 25.2 ส่วนใหญ่จากหมวดที่ดินและสิ่งก่อสร้าง

รายได้จากการจัดเก็บภาษีอากร



หมายเหตุ: ร้อยละการเปลี่ยนแปลงจากเดือนเดียวกันของปีก่อน  
ที่มา: สรรพากรพื้นที่ สรรพสามิตพื้นที่ และศุลกากร  
ในภาคตะวันออกเฉียงเหนือ

รายจ่ายงบประมาณ



หมายเหตุ: ร้อยละการเปลี่ยนแปลงจากเดือนเดียวกันของปีก่อน  
ที่มา: ฝ่ายสถิติและข้อมูลเทศ ธนาการแห่งประเทศไทย

รายได้จากการจัดเก็บภาษีอากรและรายจ่ายประมาณ

	2555	2556	2556					2557
			ครึ่งปีแรก	ครึ่งปีหลัง	ไตรมาส 3	ไตรมาส 4	ธ.ค.	ม.ค.
<b>รายได้</b>								
รวมทั้งสิ้น	58,028.8	57,143.2	30,839.8	26,303.4	12,900.1	13,403.3	4,206.3	4,474.9
: สรรพากร	33,814.9	35,718.0	19,991.6	15,726.5	8,496.9	7,229.6	2,315.2	2,760.4
: สรรพสามิต	23,977.9	21,209.7	10,761.4	10,448.2	4,346.4	6,101.8	1,867.1	1,689.3
: อากรขาเข้า	232.8	215.5	86.8	128.7	56.8	71.9	24.0	25.2
<b>รายจ่าย</b>								
รวมทั้งสิ้น	314,531.8	293,441.7	143,735.2	149,706.5	72,251.3	77,455.2	27,567.0	22,209.4
: ประจำ	246,856.8	227,642.7	111,009.2	116,633.6	52,686.2	63,947.3	21,475.6	16,860.1
: ลงทุน	67,675.1	65,798.4	32,726.0	33,072.4	19,564.5	13,507.9	6,091.5	5,349.3
การเปลี่ยนแปลงจากช่วงเดียวกันของปีก่อน (ร้อยละ)								
<b>รายได้</b>								
รวมทั้งสิ้น	16.2	-1.5	1.8	-5.3	-6.0	-4.3	-1.2	-2.7
: สรรพากร	16.5	5.6	10.2	0.4	2.2	-1.7	2.1	3.9
: สรรพสามิต	14.9	-11.5	-10.7	-12.4	-18.5	-7.4	-5.1	-12.4
: อากรขาเข้า	0.7	-7.5	-7.9	-7.2	-19.9	6.2	8.5	55.0
<b>รายจ่าย</b>								
รวมทั้งสิ้น	12.6	-6.7	-0.7	-11.8	-12.8	-10.8	10.0	-1.0
: ประจำ	25.6	-7.8	7.7	-7.8	-11.6	-4.5	27.0	0.4
: ลงทุน	-18.3	-2.8	33.6	-23.4	-16.0	-32.0	-25.2	-5.0
ที่มา: รายได้จากสรรพากรพื้นที่ สรรพสามิตพื้นที่ ด้านศุลกากรในภาคตะวันออกเฉียงเหนือ ฝ่ายสถิติและข้อสนเทศ ธนาคารแห่งประเทศไทย								

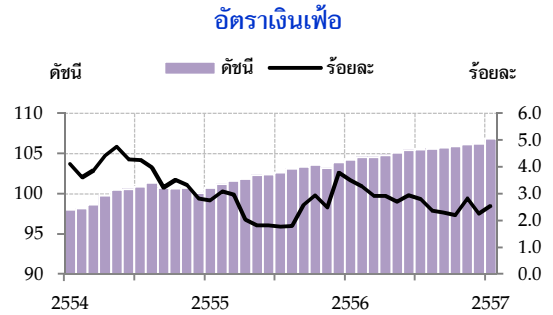


## เสถียรภาพเศรษฐกิจ

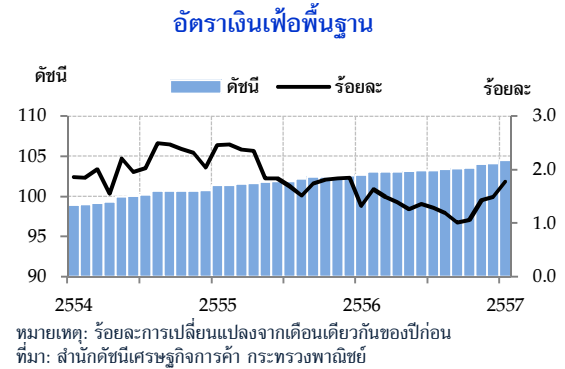
### 2.8 ระดับราคา

**เงินเพื่อทั่วไป**อยู่ที่ร้อยละ 2.53 สูงขึ้นจากเดือนก่อนตามราคาลินค้าในหมวดอาหารและเครื่องดื่มไม่มีแอลกอฮอล์ โดยเฉพาะราคาเนื้อสัตว์ร้อยละ 12.18 จากที่ชะลอลงร้อยละ 9.22 ในเดือนก่อน ราคาผลไม้สดที่ร้อยละ 14.28 จากที่สูงขึ้นต่อเนื่องตั้งแต่เดือนกันยายน 2556 เป็นร้อยละ 12.38 ในเดือนก่อน ราคาอาหารสำเร็จรูปบริโภคในและนอกบ้านซึ่งเป็นผลจากการใช้จ่ายด้านบริโภคของประชาชนในช่วงปลายเดือนมกราคม 2557 ซึ่งเป็นเทศกาลตรุษจีน กอปรกับค่าไฟฟ้าสูงขึ้นหน่วยละ 5 สตางค์ โดยค่าไฟฟ้าผันแปรอัตโนมัติ (Ft) ประจำเดือนมกราคม - เมษายน 2557 สูงขึ้น 5 สตางค์ต่อหน่วย จากเดิมอยู่ที่ 54 สตางค์ต่อหน่วย ทำให้ค่าเอฟทีที่ประชาชนต้องจ่ายจริงในเดือนมกราคม 2557 เป็น 59 สตางค์ต่อหน่วย ราคาเชื้อเพลิงหุงต้มในบ้านสูงต่อเนื่องเป็นร้อยละ 11.65 จากที่สูงขึ้นต่อเนื่องอยู่ที่ร้อยละ 9.62 ในเดือนก่อนเป็นสำคัญ

**อัตราเงินเพื่อพื้นฐาน**อยู่ที่ร้อยละ 1.77 สูงขึ้นจากเดือนก่อนตามราคาอาหารสำเร็จรูปบริโภคในและนอกบ้านตามราคาเชื้อเพลิงหุงต้มในบ้านที่มีราคาสูงขึ้นเป็นสำคัญ



หมายเหตุ: ร้อยละการเปลี่ยนแปลงจากเดือนเดียวกันของปีก่อน  
ที่มา: สำนักดัชนีเศรษฐกิจการค้า กระทรวงพาณิชย์



หมายเหตุ: ร้อยละการเปลี่ยนแปลงจากเดือนเดียวกันของปีก่อน  
ที่มา: สำนักดัชนีเศรษฐกิจการค้า กระทรวงพาณิชย์

### ดัชนีราคาผู้บริโภค ปีฐาน 2554

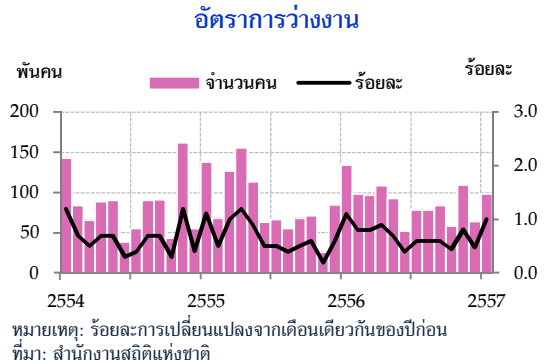
	2555	2556	2556					2557
			ครึ่งปีแรก	ครึ่งปีหลัง	ไตรมาส 3	ไตรมาส 4	ธ.ค.	
ดัชนีราคา								
-ดัชนีราคาผู้บริโภคทั่วไป	102.48	105.3	104.76	105.84	105.59	106.08	106.21	106.86
-ดัชนีราคาผู้บริโภคพื้นฐาน	101.98	103.33	103.04	103.62	103.34	103.89	104.11	104.53
การเปลี่ยนแปลงจากช่วงเดียวกันของปีก่อน (ร้อยละ)								
-ดัชนีราคาผู้บริโภคทั่วไป	2.48	2.75	3.04	2.46	2.48	2.43	2.25	2.53
-ดัชนีราคาผู้บริโภคพื้นฐาน	1.98	1.32	1.41	1.24	1.16	1.33	1.49	1.77
ที่มา: สำนักดัชนีเศรษฐกิจการค้า กระทรวงพาณิชย์								

## 2.9 การจ้างงาน

**ภาวะแรงงาน** ประชากรอายุ 15 ปีขึ้นไป มี 14.8 ล้านคน เป็นกำลังแรงงาน 9.8 ล้านคน และผู้ไม่อยู่ในกำลังแรงงาน 5.0 ล้านคน

**ผู้มีงานทำ** จำนวน 9.5 ล้านคนเพิ่มขึ้นจากเดือนเดียวกันของปีก่อนที่ร้อยละ 0.6 ตามการเพิ่มขึ้นของผู้มีงานทำภาคนอกการเกษตรกรรมใน งานการค้า การบริการ ได้แก่ งานการบริหารราชการ การป้องกันประเทศ และการประกันสังคมภาคบังคับ งานศิลปะ ความบันเทิง และนันทนาการ ขณะที่ผู้มีงานทำลดลงในภาคการเกษตรกรรม และผู้มีงานทำก่อสร้างและการผลิต

**อัตราการว่างงาน** อยู่ที่ร้อยละ 1.0 เทียบกับเดือนเดียวกันของปีก่อนซึ่งอยู่ที่ร้อยละ 0.8



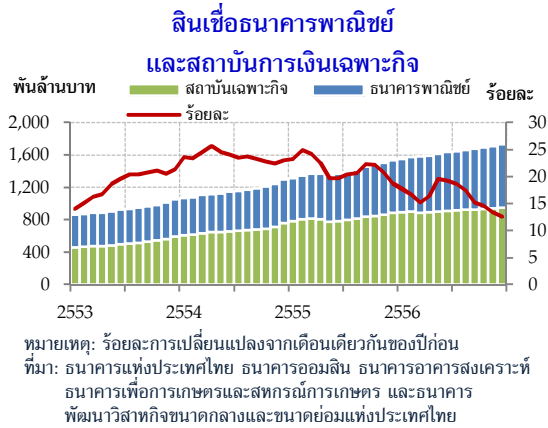
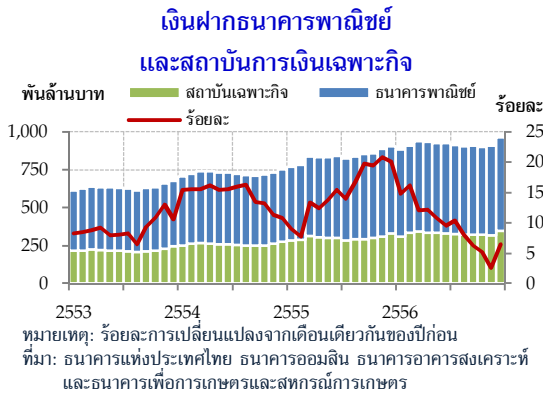
### ภาวะการทำงานในภาคตะวันออกเฉียงเหนือ

	2555	2556	2556					2557
			ครึ่งปีแรก	ครึ่งปีหลัง	ไตรมาส 3	ไตรมาส 4	ธ.ค.	
ผู้มีงานทำ	12,799.9	12,759.8	12,459.0	13,060.7	13,061.3	13,060.1	13,305.8	9,475.2
ภาคเกษตรกรรม	6,919.4	6,896.8	6,131.6	7,662.0	7,650.5	7,673.5	7,991.4	4,272.1
ภาคนอกเกษตรกรรม	5,880.5	5,863.0	6,327.4	5,398.7	5,410.8	5,386.6	5,314.4	5,203.1
- การผลิต	1,067.6	1,063.1	1,157.8	968.3	1,009.9	926.7	981.1	907.8
- การก่อสร้าง	888.2	922.2	1,109.4	735.0	730.7	739.3	666.6	589.8
- การค้า	1,610.0	1,656.0	1,735.8	1,576.2	1,535.0	1,617.4	1,591.2	1,611.9
- การบริการ <sup>1/</sup>	2,298.1	2,199.3	2,308.0	2,090.6	2,110.6	2,070.6	2,063.6	2,081.6
- อื่นๆ <sup>2/</sup>	16.6	22.5	16.4	28.6	24.7	32.6	11.9	11.9
ผู้ว่างงาน	85.8	87.4	98.8	76.0	78.7	73.3	64.2	98.6
อัตราการว่างงาน (ร้อยละ)	0.7	0.7	0.8	0.6	0.6	0.6	0.5	1.0
การเปลี่ยนแปลงจากช่วงเดียวกันของปีก่อน (ร้อยละ)								
ผู้มีงานทำ	1.5	-0.3	1.3	0.5	-1.6	-1.2	1.1	0.6
ภาคเกษตรกรรม	6.4	-0.3	0.7	0.7	-2.7	0.5	5.8	-1.6
ภาคนอกเกษตรกรรม	-3.7	-0.3	1.8	0.3	-0.1	-3.5	-5.3	2.5
- การผลิต	-3.6	-0.4	2.8	-2.2	0.3	-3.2	-4.9	-1.1
- การก่อสร้าง	2.9	3.8	8.1	4.6	-3.1	3.5	0.5	-24.7
- การค้า	-0.4	2.9	8.0	2.4	1.9	-1.1	-2.7	12.1
- การบริการ	-8.5	-4.3	-5.2	-2.2	-1.6	-8.1	-8.7	8.0
- อื่นๆ	75.7	35.7	-40.6	56.1	417.2	47.1	-42.9	0.4
ผู้ว่างงาน	-4.9	1.9	0.7	-21.5	26.1	24.0	-24.3	29.4
หมายเหตุ: <sup>1/</sup> ประกอบด้วย 1) ไฟฟ้า ก๊าซ ไอน้ำ และระบบปรับอากาศ 2) การจัดหา การจัดการ และการบำบัดน้ำเสีย ของเสีย และสิ่งปฏิกูล 3) การขนส่ง และสถานที่เก็บสินค้า 4) กิจกรรมโรงแรม และการบริการด้านอาหาร 5) ข้อมูลข่าวสารและการสื่อสาร 6) กิจกรรมทางการเงินและการประกันภัย 7) กิจกรรมอสังหาริมทรัพย์ 8) กิจกรรมทางวิชาชีพ วิทยาศาสตร์ และเทคนิค 9) กิจกรรมการบริหารและการบริการสนับสนุน 10) การบริหารราชการ การป้องกันประเทศ และการประกันสังคมภาคบังคับ 11) การศึกษา 12) กิจกรรมด้านสุขภาพและงานสังคมสงเคราะห์ 13) ศิลปะ ความบันเทิง และนันทนาการ 14) กิจกรรมบริการด้านอื่น ๆ 15) กิจกรรมการจ้างงานในครัวเรือนส่วนบุคคล กิจกรรมการผลิตสินค้าและบริการที่ทำขึ้นเองเพื่อใช้ในครัวเรือน								
<sup>2/</sup> ประกอบด้วย 1) การทำเหมืองแร่และเหมืองหิน 2) กิจกรรมขององค์กรระหว่างประเทศ 3) ไม่ทราบ								
ที่มา: สำนักงานสถิติแห่งชาติ								

## ภาคการเงิน

ณ สิ้นเดือนธันวาคม 2556 สถาบันการเงินมีเงินฝากคงค้าง 962.2 พันล้านบาท เพิ่มขึ้นจากเดือนเดียวกันของปีก่อนร้อยละ 6.5 ขยายตัว ทั้งเงินฝากธนาคารพาณิชย์และเงินฝากสถาบันการเงินเฉพาะกิจ ส่วนหนึ่งจากเงินฝากของส่วนราชการ

สินเชื่อคงค้าง 1,727.8 พันล้านบาท เพิ่มขึ้นจากเดือนเดียวกันของปีก่อนร้อยละ 12.5 แต่ชะลอลงจากเดือนพฤศจิกายนตามสินเชื่อทั้งธนาคารพาณิชย์และสถาบันการเงินเฉพาะกิจ สอดคล้องกับภาวะเศรษฐกิจที่มีสัญญาณชะลอตัวชัดเจน สำหรับอัตราส่วนสินเชื่อต่อเงินฝากอยู่ในระดับสูงที่ร้อยละ 179.6 ปรับตัวลดลงจากเดือนพฤศจิกายน เนื่องจากอัตราเพิ่มของเงินฝากมากกว่าอัตราเพิ่มของสินเชื่อ



## เงินฝากและสินเชื่อคงค้างธนาคารพาณิชย์และสถาบันการเงินเฉพาะกิจ

	2555 <sup>†</sup>	2556	2556					
			ครึ่งปีแรก	ครึ่งปีหลัง	ไตรมาส 3	ไตรมาส 4	พ.ย.	ธ.ค.
จำนวนเงิน (พันล้านบาท)								
เงินฝากคงค้าง	903.3	962.2	924.2	962.2	907.3	962.2	909.7	962.2
สินเชื่อคงค้าง	1,535.3	1,727.8	1,633.6	1,727.8	1,674.8	1,727.8	1,703.1	1,727.8
อัตราส่วนสินเชื่อต่อเงินฝาก	170.0	179.6	176.8	179.6	184.6	179.6	187.2	179.6
การเปลี่ยนแปลงจากช่วงเดียวกันของปีก่อน (ร้อยละ)								
เงินฝากคงค้าง	20.1	6.5	9.6	6.5	6.3	6.5	2.6	6.5
สินเชื่อคงค้าง	18.8	12.5	19.2	12.5	15.2	12.5	13.5	12.5
ที่มา: รวบรวมโดยธนาคารแห่งประเทศไทย สำนักงานภาคตะวันออกเฉียงเหนือ								

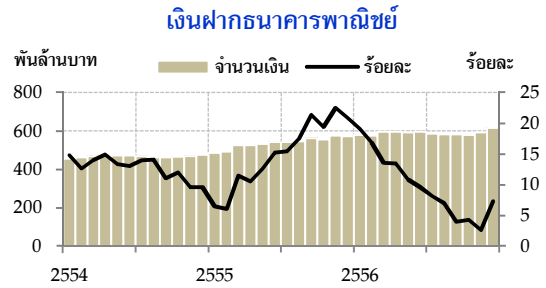
## 2.10 ธนาคารพาณิชย์

ณ สิ้นเดือนธันวาคม 2556 เงินฝากคงค้างเพิ่มขึ้นจากเดือนเดียวกันของปีก่อน และขยายตัวจากเดือนพฤศจิกายน ขณะเดียวกันกับที่สินเชื่อคงค้างเพิ่มขึ้นจากเดือนเดียวกันของปีก่อน แม้จะชะลอลงจากสินเชื่อภาคครัวเรือน แต่เริ่มมีสัญญาณดีขึ้นบ้าง เห็นได้จากสินเชื่อที่ให้แก่ภาคธุรกิจที่เกี่ยวข้องเนื่องทางการเกษตร และการก่อสร้างที่ยังขยายตัว

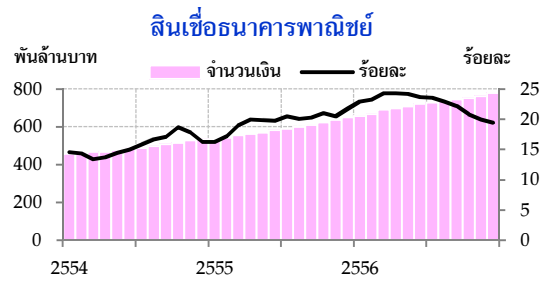
ธนาคารพาณิชย์ มีจำนวนสาขา 852 แห่ง เพิ่มขึ้นจากเดือนพฤศจิกายนถึง 16 แห่ง โดยเป็นการเพิ่มสาขานาธนาคารพาณิชย์ในห้างสรรพสินค้า โรบินสันที่จังหวัดสุรินทร์จำนวน 4 แห่ง และการขยายสาขาของธนาคารแลนด์ แอนด์ เฮาส์ จำกัด (มหาชน) ที่จังหวัดบุรีรัมย์ ร้อยเอ็ด เลย และสกลนคร และมีเงินฝากคงค้าง 614.7 พันล้านบาท เพิ่มขึ้นจากเดือนเดียวกันของปีก่อนร้อยละ 7.3 และขยายตัวจากเดือนพฤศจิกายน จากเงินฝากกระแสรายวันและออมทรัพย์ ส่วนหนึ่งเป็นเงินฝากของส่วนราชการ

สินเชื่อคงค้าง 777.7 พันล้านบาท เพิ่มขึ้นจากเดือนเดียวกันของปีก่อนร้อยละ 19.5 แต่ชะลอลงต่อเนื่องตามภาวะเศรษฐกิจที่ชะลอตัว โดยเงินให้สินเชื่อชะลอลงทั้งสินเชื่อที่ให้แก่ภาคครัวเรือน โดยเฉพาะสินเชื่อเพื่อเช่าซื้อรถยนต์ และสินเชื่อที่ให้แก่ภาคธุรกิจที่เริ่มชะลอลงจากสินเชื่อเพื่อการค้าปลีกค้าส่งและสินเชื่อเพื่อการผลิตที่ชะลอลงเล็กน้อย

สำหรับอัตราส่วนสินเชื่อต่อเงินฝากอยู่ที่ร้อยละ 126.5 ยังคงชะลอตัวเมื่อเทียบกับเดือนพฤศจิกายน



หมายเหตุ: ร้อยละการเปลี่ยนแปลงจากเดือนเดียวกันของปีก่อน  
ที่มา: ธนาคารแห่งประเทศไทย สำนักงานภาคตะวันออกเฉียงเหนือ



หมายเหตุ: ร้อยละการเปลี่ยนแปลงจากเดือนเดียวกันของปีก่อน  
ที่มา: ธนาคารแห่งประเทศไทย สำนักงานภาคตะวันออกเฉียงเหนือ



หมายเหตุ: ร้อยละการเปลี่ยนแปลงจากเดือนเดียวกันของปีก่อน  
ที่มา: ธนาคารแห่งประเทศไทย สำนักงานภาคตะวันออกเฉียงเหนือ

### เงินฝากและสินเชื่อคงค้างธนาคารพาณิชย์

	2555	2556	2556					
			ครึ่งปีแรก	ครึ่งปีหลัง	ไตรมาส 3	ไตรมาส 4	พ.ย.	ธ.ค.
จำนวนสาขานาธนาคารพาณิชย์	784	852	813	852	828	852	836	852
จำนวนเงิน (พันล้านบาท)								
เงินฝากคงค้าง	572.9	614.7	595.1	614.7	582.7	614.7	590.6	614.7
สินเชื่อคงค้าง	651.0	777.7	721.3	777.7	746.5	777.7	763.4	777.7
อัตราส่วนสินเชื่อต่อเงินฝาก	113.6	126.5	121.2	126.5	128.1	126.5	129.3	126.5
การเปลี่ยนแปลงจากช่วงเดียวกันของปีก่อน (ร้อยละ)								
เงินฝากคงค้าง	20.8	7.3	9.6	7.3	4.0	7.3	2.7	7.3
สินเชื่อคงค้าง	21.7	19.5	23.7	19.5	22.2	19.5	20.0	19.5

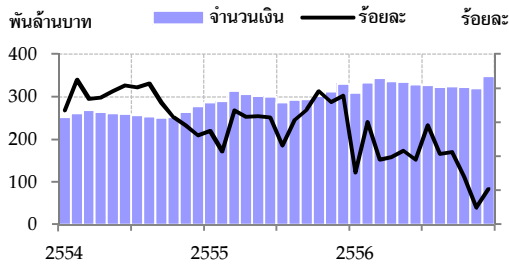
ที่มา: รวบรวมโดยธนาคารแห่งประเทศไทย สำนักงานภาคตะวันออกเฉียงเหนือ

## 2.11 สถาบันการเงินเฉพาะกิจ

ณ สิ้นเดือนธันวาคม 2556 เงินฝากคงค้างเพิ่มขึ้นจากเดือนเดียวกันของปีก่อน และขยายตัวจากเดือนพฤศจิกายน หลังจากชะลอตัวมา 2 เดือน ขณะที่สินเชื่อเพิ่มขึ้นจากเดือนเดียวกันของปีก่อน แต่ชะลอลงจากเดือนพฤศจิกายน

สถาบันการเงินเฉพาะกิจมีเงินฝากคงค้าง 347.5 พันล้านบาท เพิ่มขึ้นจากเดือนเดียวกันของปีก่อนร้อยละ 5.2 และขยายตัวหลังจากที่ชะลอตัวมา 2 เดือน จากเงินฝากของส่วนราชการทั้งธนาคารออมสิน และธนาคารเพื่อการเกษตรและสหกรณ์การเกษตร

เงินฝากสถาบันการเงินเฉพาะกิจ

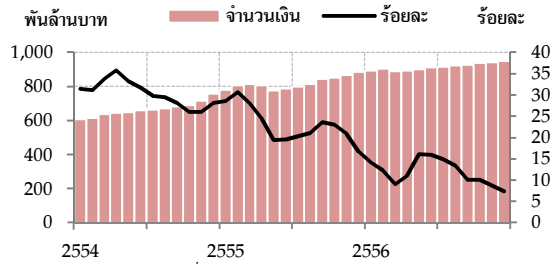


หมายเหตุ: ร้อยละการเปลี่ยนแปลงจากเดือนเดียวกันของปีก่อน  
ที่มา: ธนาคารออมสิน ธนาคารอาคารสงเคราะห์ และธนาคารเพื่อการเกษตรและสหกรณ์การเกษตร

สินเชื่อคงค้าง 950.1 พันล้านบาท เพิ่มขึ้นจากเดือนเดียวกันของปีก่อนร้อยละ 7.4 แต่ชะลอตัวจากเดือนพฤศจิกายน โดยเป็นการชะลอตัวของสินเชื่อธนาคารเพื่อการเกษตรและสหกรณ์การเกษตร และธนาคารออมสิน ขณะที่สินเชื่อของ

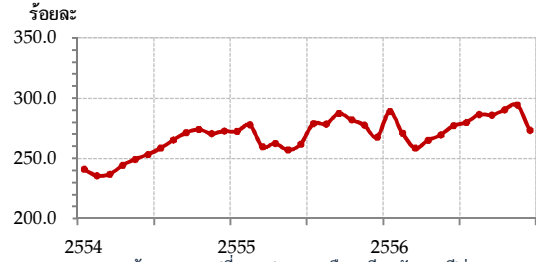
ธนาคารอาคารสงเคราะห์ และธนาคารพัฒนาวิสาหกิจขนาดกลางและขนาดย่อมแห่งประเทศไทยเพิ่มขึ้น สำหรับอัตราส่วนสินเชื่อต่อเงินฝากอยู่ที่ร้อยละ 273.4 ชะลอลงเมื่อเทียบกับเดือนพฤศจิกายนที่ร้อยละ 294.5

สินเชื่อสถาบันการเงินเฉพาะกิจ



หมายเหตุ: ร้อยละการเปลี่ยนแปลงจากเดือนเดียวกันของปีก่อน  
ที่มา: ธนาคารเพื่อการเกษตรและสหกรณ์การเกษตร ธนาคารพัฒนาวิสาหกิจขนาดกลางและขนาดย่อมแห่งประเทศไทย ธนาคารออมสิน และธนาคารอาคารสงเคราะห์

อัตราส่วนสินเชื่อต่อเงินฝาก



หมายเหตุ: ร้อยละการเปลี่ยนแปลงจากเดือนเดียวกันของปีก่อน  
ที่มา: ธนาคารเพื่อการเกษตรและสหกรณ์การเกษตร ธนาคารพัฒนาวิสาหกิจขนาดกลางและขนาดย่อมแห่งประเทศไทย ธนาคารออมสิน และธนาคารอาคารสงเคราะห์

## เงินฝากและสินเชื่อคงค้างสถาบันการเงินเฉพาะกิจ

	2555 <sup>†</sup>	2556	2556					
			ครึ่งปีแรก	ครึ่งปีหลัง	ไตรมาส 3	ไตรมาส 4	พ.ย.	ธ.ค.
จำนวนเงิน (พันล้านบาท)								
เงินฝากคงค้าง	330.4	347.5	329.1	347.5	324.6	347.5	319.1	347.5
สินเชื่อคงค้าง	884.3	950.1	912.3	950.1	928.3	950.1	939.7	950.1
อัตราส่วนสินเชื่อต่อเงินฝาก	267.7	273.4	277.2	273.4	286.0	273.4	294.5	273.4
การเปลี่ยนแปลงจากช่วงเดียวกันของปีก่อน (ร้อยละ)								
เงินฝากคงค้าง	18.9	5.2	9.5	5.2	10.6	5.2	2.5	5.2
สินเชื่อคงค้าง	16.7	7.4	15.9	7.4	10.1	7.4	8.7	7.4

ที่มา: รวบรวมโดยธนาคารแห่งประเทศไทย สำนักงานภาคตะวันออกเฉียงเหนือ

## คำอธิบาย

การแสดงอักษรกำกับข้อมูลของปีอ้างอิงในรายงาน ดังนี้

r (Revised data) หมายถึง มีการปรับปรุงข้อมูล

n.a. (Not available data) หมายถึง ยังไม่มีข้อมูล

E (Estimated data) หมายถึง ข้อมูลประมาณการ

P (Preliminary data) หมายถึง ข้อมูลเบื้องต้น

เพื่อความเป็นอยู่ที่ดี  
อย่างยั่งยืนของไทย



ธนาคารแห่งประเทศไทย สำนักงานภาคตะวันออกเฉียงเหนือ  
393 ถนนศรีจันทร์ อำเภอเมือง จังหวัดขอนแก่น 40000  
0 4323 8740, 0 4333 3000 [www.bot.or.th](http://www.bot.or.th)