



ธนาคารแห่งประเทศไทย

รายงานเศรษฐกิจและการเงิน เดือนกุมภาพันธ์ 2557



ส่วนเศรษฐกิจภาค
สำนักงานภาคตะวันออกเฉียงเหนือ
มีนาคม 2557

สารบัญ

ส่วนที่ 1	บทสรุป	1
ส่วนที่ 2	ภาวะเศรษฐกิจภาคตะวันออกเฉียงเหนือ	
	ด้านอุปทาน	
	2.1 ภาคเกษตรกรรม	2
	2.2 ภาคอุตสาหกรรม	5
	2.3 ภาคบริการ	6
	2.4 ภาคการค้า	7
	ด้านอุปสงค์	
	2.5 การอุปโภคบริโภคภาคเอกชน	9
	2.6 การลงทุนภาคเอกชน	11
	2.7 ภาคการคลัง	13
	เสถียรภาพ	
	2.8 ระดับราคา	15
	2.9 การจ้างงาน	16
	ภาวะการเงิน	
	2.10 ธนาคารพาณิชย์	18
	2.11 สถาบันการเงินเฉพาะกิจ	19

รายงานเศรษฐกิจและการเงิน เดือนกุมภาพันธ์ 2557

ส่วนที่ 1 สรุปภาวะเศรษฐกิจภาคตะวันออกเฉียงเหนือ

ภาวะเศรษฐกิจภาคตะวันออกเฉียงเหนือ เดือนกุมภาพันธ์ 2557 ยังคงชะลอตัวต่อเนื่องจากเดือนก่อน ตามการลงทุนภาคเอกชนที่หดตัวจากภาคการก่อสร้างเป็นสำคัญ ส่วนการบริโภคของภาคเอกชนยังคงหดตัว ตามการหดตัวของรายได้เกษตรกร ประกอบกับความเชื่อมั่นของผู้บริโภคที่ยังอยู่ในระดับต่ำ แต่การบริโภคภาคเอกชนเริ่มปรับตัวดีขึ้นบ้างตามการส่งผ่านการใช้จ่ายของภาครัฐจากการโอนเงินอุดหนุนให้ อปท. เพิ่มขึ้น

ส่งผลให้การค้าปลีกสินค้าจำเป็นขยายตัว สำหรับการให้สินเชื่อของสถาบันการเงินยังคงชะลอตัว เนื่องจากสถาบันการเงินระมัดระวังในการให้สินเชื่อ อย่างไรก็ตาม สินเชื่อที่ให้แก่ธุรกิจค้าปลีกค้าส่ง และธุรกิจที่เกี่ยวข้องกับการเกษตรขยายตัวอยู่ในเกณฑ์ดี ด้านเสถียรภาพเศรษฐกิจยังอยู่ในระดับปกติ โดยอัตราเงินเฟ้ออยู่ที่ร้อยละ 2.46 และอัตราการว่างงานยังอยู่ในระดับต่ำ

	2555	2556	2556				2557	
			ครึ่งปีแรก	ครึ่งปีหลัง	ไตรมาส 3	ไตรมาส 4	ม.ค.	ก.พ.
ดัชนีมูลค่าผลผลิตพืชสำคัญ	5.9	0.8	1.0	0.6	-3.0	1.2	-4.2	-4.7
ดัชนีผลผลิตอุตสาหกรรม	8.3	-4.4	0.0	-10.1	-7.6	-11.8	-2.5	-3.2
ดัชนีการค้า	15.1	4.2	13.4	-4.6	-2.1	-7.2	-9.7	-9.1 ^P
อัตราการเข้าพักโรงแรม (ร้อยละ)	48.8	47.0	46.6	47.5	48.2	46.5	45.6	48.0
ดัชนีการอุปโภคบริโภคภาคเอกชน	2.7	1.9	4.0	-0.1	0.9	-0.1	-2.4	-0.3 ^P
ดัชนีการลงทุนภาคเอกชน	9.0	3.5	8.4	-1.1	1.0	-3.2	-2.2	-3.5 ^P
รายจ่ายภาครัฐ	12.6	-6.7	-0.7	-11.8	-12.8	-10.8	-1.0	35.0
อัตราเงินเฟ้อทั่วไป	2.48	2.75	3.04	2.46	2.48	2.43	2.53	2.46
อัตราการว่างงาน	0.7	0.7	0.8	0.6	0.6	0.6	1.0	1.1
เงินฝากสถาบันการเงิน	20.1 ^F	6.5	9.6	6.5	6.3	6.5	6.0 ^P	n.a.
สินเชื่อสถาบันการเงิน	18.8 ^F	12.5	19.2	12.5	15.2	12.5	11.7 ^P	n.a.
สินเชื่อต่อเงินฝาก (ร้อยละ)	170.0 ^F	179.6	176.8	179.6	184.6	179.6	180.1 ^P	n.a.

ที่มา: รวบรวมโดยธนาคารแห่งประเทศไทย สำนักงานภาคตะวันออกเฉียงเหนือ

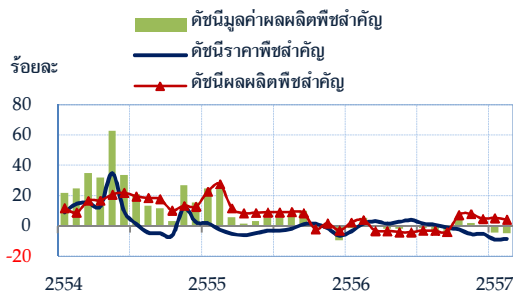
ส่วนที่ 2 ภาวะเศรษฐกิจภาคตะวันออกเฉียงเหนือ

ด้านอุปทาน

2.1 ภาคเกษตรกรรม

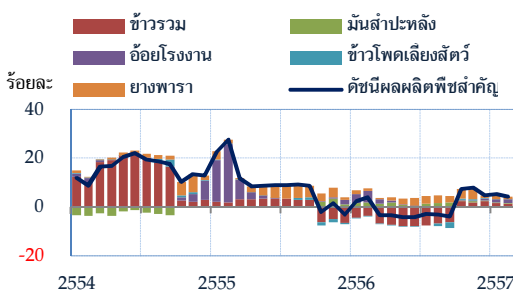
ดัชนีมูลค่าผลผลิตพืช ลดลงจากเดือนเดียวกันของปีก่อนร้อยละ 4.7 และหดตัวต่อเนื่องจากเดือนก่อน ตามผลของราคาที่ยังหดตัวค่อนข้างมาก ประกอบกับผลผลิตชะลอลง โดย**ดัชนีราคาพืชสำคัญ** ลดลงจากเดือนเดียวกันของปีก่อนร้อยละ 8.6 และยังคงลดลงต่อเนื่อง ทั้งราคาอ้อยโรงงานและยางพาราที่ลดลงตามราคาในตลาดโลก ราคาข้าวเปลือกหอมมะลิและข้าวเปลือกเหนียวลดลงจากการเร่งระบายข้าวในสต็อกของทางการ ส่วนราคามันสำปะหลังสูงขึ้นเล็กน้อยตามความต้องการของตลาดที่เพิ่มขึ้น สำหรับ**ดัชนีผลผลิตพืชสำคัญ** เพิ่มขึ้นจากเดือนเดียวกันของปีก่อนร้อยละ 4.3 แต่ชะลอลงจากเดือนก่อน ตามผลผลิตยางพาราและข้าว ส่วนผลผลิตอ้อยโรงงานเพิ่มขึ้น

ดัชนีราคา ผลผลิต และมูลค่าผลผลิตพืชสำคัญ



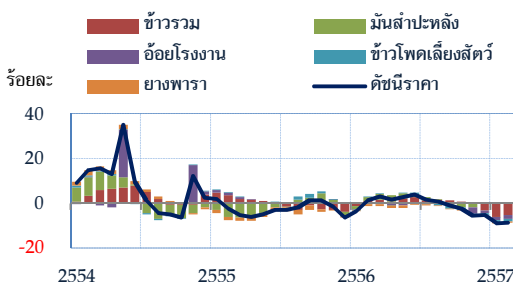
หมายเหตุ: ร้อยละการเปลี่ยนแปลงจากเดือนเดียวกันของปีก่อน
ที่มา: สำนักงานเศรษฐกิจการเกษตร

องค์ประกอบของดัชนีผลผลิตพืชสำคัญ



หมายเหตุ: ร้อยละการเปลี่ยนแปลงจากเดือนเดียวกันของปีก่อน
ที่มา: สำนักงานเศรษฐกิจการเกษตร

องค์ประกอบของดัชนีราคาพืชสำคัญ



หมายเหตุ: ร้อยละการเปลี่ยนแปลงจากเดือนเดียวกันของปีก่อน
ที่มา: สำนักงานเศรษฐกิจการเกษตร

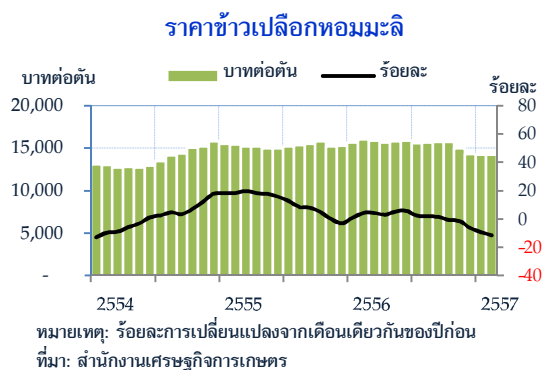
ดัชนีราคา ดัชนีผลผลิต และดัชนีมูลค่าผลผลิตพืชสำคัญ

การเปลี่ยนแปลงจากช่วงเดียวกันของปีก่อน (ร้อยละ)	2555	2556	2556				2557	
			ครึ่งปีแรก	ครึ่งปีหลัง	ไตรมาส 3	ไตรมาส 4	ม.ค.	ก.พ.
ดัชนีมูลค่าผลผลิตพืชสำคัญ	5.9	0.8	1.0	0.6	-3.0	1.2	-4.2	-4.7
ดัชนีผลผลิตพืชสำคัญ	8.8	1.1	-0.4	2.8	-3.4	5.9	5.2	4.3
ดัชนีราคาพืชสำคัญ	-2.6	-0.3	1.4	-2.1	0.4	-4.4	-8.9	-8.6

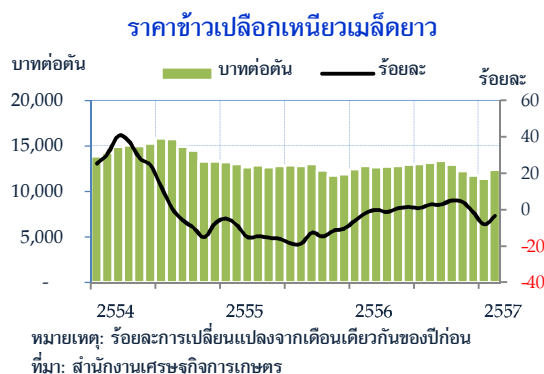
ที่มา: สำนักงานเศรษฐกิจการเกษตร

ความเคลื่อนไหวของราคาสินค้าเกษตรสำคัญ มีดังนี้

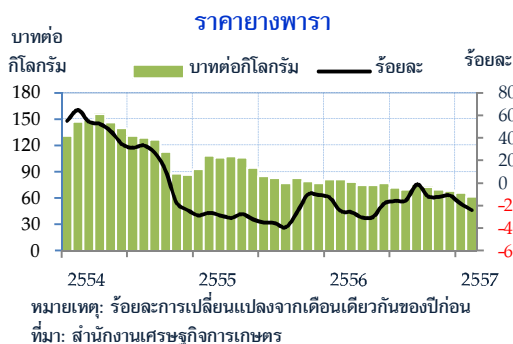
ข้าว ราคาข้าวเปลือกหอมมะลิ เฉลี่ยตันละ 14,222.95 บาท ลดลงจากเดือนเดียวกันของปีก่อน ร้อยละ 11.5 และหดตัวจากเดือนก่อนเป็นผลจากภาครัฐเร่งระบายข้าวในสต็อกที่มีอยู่เป็นจำนวนมากอย่างต่อเนื่อง



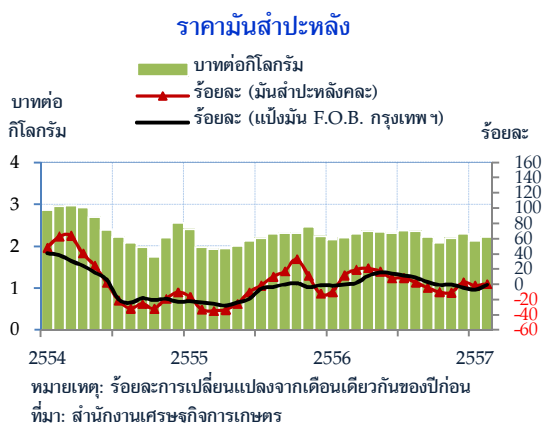
ส่วนราคาข้าวเปลือกเหนียว (เมล็ดยาว) เฉลี่ยตันละ 12,389.03 ลดลงจากเดือนเดียวกันของปีก่อนร้อยละ 3.3 แม้จะปรับตัวดีขึ้นจากเดือนก่อน แต่ยังคงหดตัวเป็นผลจากความต้องการของตลาดชะลอตัว



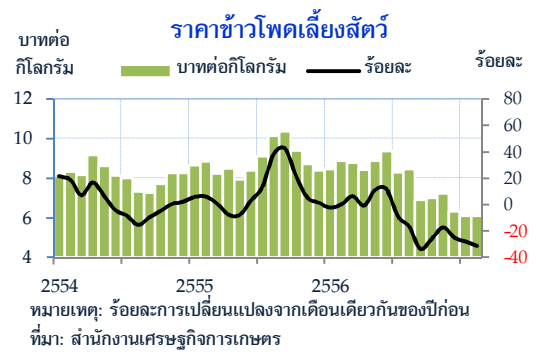
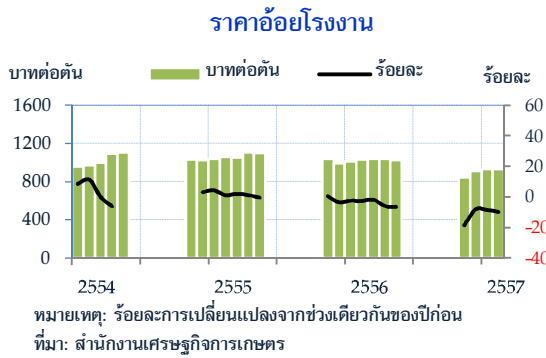
ยางพารา ราคายางแผ่นดิบชั้น 3 เฉลี่ย กิโลกรัมละ 61.83 บาท ลดลงจากเดือนเดียวกันของปีก่อนร้อยละ 24.0 และลดลงต่อเนื่องจากเดือนก่อน ตามทิศทางราคาในตลาดโลก เป็นผลจากสต็อกยางทั้งในและต่างประเทศยังอยู่ในระดับสูง



มันสำปะหลัง ราคารับซื้อหัวมันสดคละ เฉลี่ยกิโลกรัมละ 2.22 บาท เพิ่มขึ้นจากเดือนเดียวกันของปีก่อนร้อยละ 0.3 กลับมาขยายตัวอีกครั้ง จากที่หดตัวในเดือนก่อน เป็นผลจากความต้องการของตลาดในประเทศและต่างประเทศยังมีอย่างต่อเนื่องและมีแนวโน้มเพิ่มสูงขึ้น



อ้อยโรงงาน ราคาอ้อยโรงงานเฉลี่ยตันละ 929.98 บาท ลดลงจากเดือนเดียวกันของปีก่อน ร้อยละ 9.8 และหดตัวมากขึ้นจากเดือนก่อน เนื่องจากปริมาณผลผลิตยังคงอยู่ในระดับสูงสำหรับค่าความหวานอ้อยเฉลี่ย 12.69 ซี.ซี.เอส. สูงกว่าปีก่อนที่ค่าความหวาน 12.25 ซี.ซี.เอส.



ข้าวโพดเลี้ยงสัตว์ ราคาเฉลี่ยกิโลกรัมละ 6.11 บาท ลดลงจากเดือนเดียวกันของปีก่อนร้อยละ 31.2 และยังคงลดลงต่อเนื่องจากเดือนก่อน ตามความต้องการใช้ภายในประเทศที่ยังทรงตัว

ราคาสินค้าเกษตรกรรมที่เกษตรกรขายได้

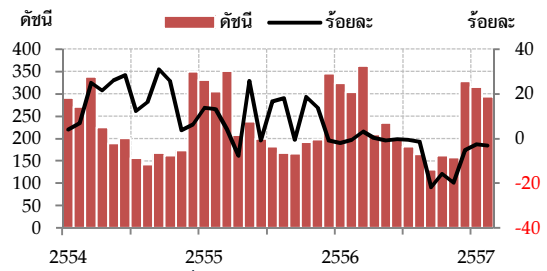
	2555	2556	2556				2557	
			ครึ่งปีแรก	ครึ่งปีหลัง	ไตรมาส 3	ไตรมาส 4	ม.ค.	ก.พ.
ราคา								
ข้าวเปลือกหอมมะลิ*	15,317.95	15,582.25	15,825.87	15,338.63	15,675.64	15,001.62	14,247.17	14,222.95
ข้าวเปลือกเหนียวเมล็ดยาว*	12,676.49	12,746.26	12,735.7	12,756.82	13,193.57	12,320.07	11,417.75	12,389.03
มันสำปะหลัง **	2.19	2.27	2.28	2.26	2.32	2.19	2.12	2.22
มันเส้น **	4.23	4.78	4.85	4.71	4.74	4.68	4.86	5.02
อ้อยโรงงาน *	1,055.27	986.98	1,030.51	878.17	0	878.17	929.56	929.98
ข้าวโพดเลี้ยงสัตว์ **	8.89	8.08	8.80	7.37	7.89	6.85	6.10	6.11
ยางพาราแผ่นดิบ ชั้น 3 **	91.6	74.60	77.90	71.31	72.40	70.21	66.02	61.83
การเปลี่ยนแปลงจากช่วงเดียวกันของปีก่อน (ร้อยละ)								
ข้าวเปลือกหอมมะลิ	11.1	1.7	3.9	-0.5	2.0	-2.9	-9.3	-11.5
ข้าวเปลือกเหนียวเมล็ดยาว	-13.6	0.6	-1.2	2.4	2.2	2.6	-8.1	-3.3
มันสำปะหลัง	-11.4	3.8	10.4	-2.2	2.0	-6.3	-1.5	0.3
มันเส้น	-6.1	13.1	11.3	15.0	16.3	13.7	1.5	5.7
อ้อยโรงงาน	2.9	-6.5	-3.9	-13.4	0	-13.4	-8.4	-9.8
ข้าวโพดเลี้ยงสัตว์	9.5	-9.1	4.4	-21.3	-20.1	-22.6	-27.9	-31.2
ยางพาราแผ่นดิบ ชั้น 3	-28.7	-18.5	-24.1	-11.4	-11.2	-11.7	-18.6	-24.0
หมายเหตุ: * หมายถึง บาทต่อตัน ** หมายถึง บาทต่อกิโลกรัม								
ที่มา: สำนักงานเศรษฐกิจการเกษตร								

2.2 ภาคอุตสาหกรรม

ดัชนีผลผลิตอุตสาหกรรมหดตัวจากเดือนเดียวกันของปีก่อนร้อยละ 3.2 และหดตัวต่อเนื่องจากเดือนก่อน จากการผลิตในอุตสาหกรรมเครื่องคัมที่มีแอลกอฮอล์ที่ยังคงหดตัว เนื่องจากบางโรงงานมีปรับลดสายการผลิต เช่นเดียวกับการผลิตชิ้นส่วนอิเล็กทรอนิกส์ที่ยังคงลดลงต่อเนื่อง โดยเฉพาะในกลุ่ม HDD ส่วนหนึ่งเป็นผลจากผู้บริโภคมีการเปลี่ยนแปลงรสนิยมจากคอมพิวเตอร์ไปใช้ smart phone ที่มีเทคโนโลยีสูงกว่าแทน ส่งผลให้การส่งออกชิ้นส่วนอิเล็กทรอนิกส์ไปตลาดต่างประเทศชะลอลง

สำหรับการผลิตในอุตสาหกรรมน้ำตาลเพิ่มขึ้นในอัตราที่ชะลอลง ตามการผลิตน้ำตาลทรายขาวที่ลดลงจากความต้องการบริโภคภายในประเทศ ขณะที่การผลิตน้ำตาลทรายดิบยังขยายตัว ในเดือนนี้มีปริมาณอ้อยเข้าหีบ 10.5 ล้านตัน เพิ่มขึ้นจากเดือนเดียวกันของปีก่อนที่มีปริมาณอ้อยเข้าหีบ 9.9 ล้านตัน ส่วนหนึ่งเป็นผลจากโรงงานที่เปิดเพิ่มในปีก่อนมีกำลังการผลิตเพิ่มขึ้น

ดัชนีผลผลิตอุตสาหกรรม



หมายเหตุ: ร้อยละการเปลี่ยนแปลงจากเดือนเดียวกันของปีก่อน
ที่มา: ธนาคารแห่งประเทศไทย สำนักงานภาคตะวันออกเฉียงเหนือ

ดัชนีผลผลิตอุตสาหกรรม

	2555	2556	2556				2557	
			ครึ่งปีแรก	ครึ่งปีหลัง	ไตรมาส 3	ไตรมาส 4	ม.ค.	ก.พ.
ดัชนี	240.4	229.9	272.0	187.7	159.2	216.3	315.6	294.0
การเปลี่ยนแปลงจากช่วงเดียวกันของปีก่อน (ร้อยละ)	8.3	-4.4	0.0	-10.1	-7.6	-11.8	-2.5	-3.2

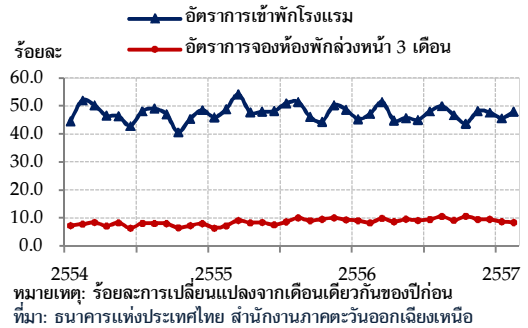
ที่มา: ธนาคารแห่งประเทศไทย สำนักงานภาคตะวันออกเฉียงเหนือ

2.3 ภาคบริการ

อัตราการเข้าพักโรงแรมอยู่ที่ร้อยละ 48.0 สูงกว่าเดือนเดียวกันของปีก่อนที่มีอัตราการเข้าพักโรงแรมอยู่ที่ร้อยละ 47.2

สำหรับราคาห้องพักเฉลี่ยอยู่ที่คืนละ 950.3 บาท เพิ่มขึ้นจากเดือนเดียวกันของปีก่อนร้อยละ 1.5 และขยายตัวใกล้เคียงกับเดือนก่อนร้อยละ 0.5 ส่วนหนึ่งเป็นมาจากสภาพอากาศหนาวเย็น จูงใจให้นักท่องเที่ยวเดินทางมาพักผ่อนแหล่งท่องเที่ยวตามธรรมชาติมากขึ้น โดยเฉพาะอำเภอเชียงคาน จังหวัดเลย ที่มีนักท่องเที่ยวเพิ่มขึ้นจากเดือนเดียวกันของปีก่อนขึ้นถึงร้อยละ 25

เครื่องชี้การท่องเที่ยว



เครื่องชี้การท่องเที่ยว

การเปลี่ยนแปลงจากช่วงเดียวกันของปีก่อน (ร้อยละ)	2555	2556	2556				2557	
			ครึ่งปีแรก	ครึ่งปีหลัง	ไตรมาส 3	ไตรมาส 4	ม.ค.	ก.พ.
อัตราการเข้าพักโรงแรม	48.8	47.0	46.6	47.5	48.2	46.5	45.6	48.0
อัตราการจองห้องพักล่วงหน้า 3 เดือน	8.3	9.1	9.5	9.72	9.6	9.7	8.7	8.0
ค่าห้องพักเฉลี่ยที่ขายได้จริง*	846.8	915.5	893.6	937.1	911.1	964.4	955.5	950.3
สัดส่วนรายได้จากการจัดประชุม/สัมมนา	31.7	29.8	30.0	29.7	30.7	28.6	26.1	25.1
สัดส่วนนักท่องเที่ยวต่างประเทศ	14.2	13.9	14.5	13.3	12.1	14.4	15.2	17.3

หมายเหตุ: * หมายถึง บาทต่อห้อง
ที่มา: จากการสำรวจของธนาคารแห่งประเทศไทย

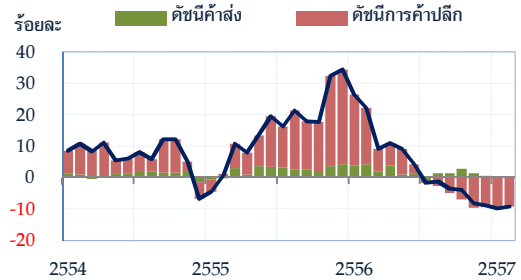
2.4 ภาคการค้า

ดัชนีการค้า ลดลงจากเดือนเดียวกันของปีก่อนร้อยละ 9.1 แม้จะยังคงลดลง แต่มีแนวโน้มฟื้นตัวดีขึ้นตามการขยายตัวของยอดขายปลีกน้ำมันเชื้อเพลิง และยอดขายในห้างสรรพสินค้า สำหรับการค้าส่งอยู่ระดับทรงตัว รายละเอียดดังนี้

ดัชนีการค้าปลีก แม้จะยังคงลดลงจากเดือนเดียวกันของปีก่อนร้อยละ 11.5 แต่มีแนวโน้มฟื้นตัวดีขึ้น สะท้อนจากยอดขายปลีกน้ำมันเชื้อเพลิง ยอดขายสินค้าจำเป็นและยอดขายในห้างสรรพสินค้าขยายตัว ประกอบกับการค้าปลีกในหลายหมวดที่หดตัวน้อยลง โดยเฉพาะการค้าปลีกวัสดุก่อสร้างและการค้าปลีกรถยนต์ ส่วนหนึ่งเป็นผลจากการส่งเสริมการขายพิเศษของผู้ประกอบการ

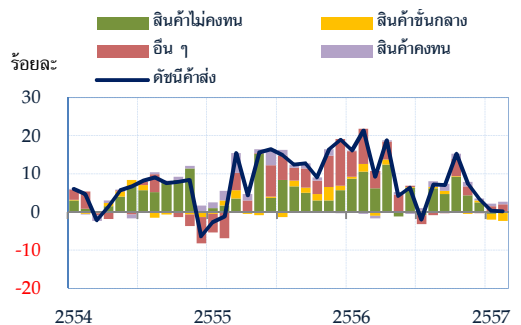
สำหรับ **ดัชนีการค้าส่ง** เพิ่มขึ้นจากเดือนเดียวกันของปีก่อนเล็กน้อย และทรงตัวใกล้เคียงกับเดือนก่อน ส่วนหนึ่งเนื่องจากผู้ประกอบการยังไม่มั่นใจต่อสถานการณ์ความไม่แน่นอนทางเศรษฐกิจและการเมือง ทำให้ชะลอการสะสมสต็อกสินค้า สะท้อนจากการขายส่งเครื่องจักรและอุปกรณ์ การขายส่งการขนส่งของสด ไข่ น้ำมันและไขมัน และการขายส่งวัตถุดิบทางการเกษตรลดลง

องค์ประกอบของดัชนีการค้า



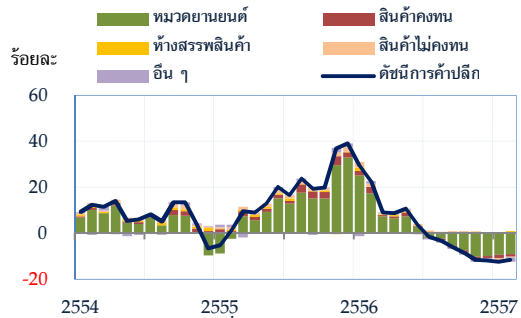
หมายเหตุ: ร้อยละการเปลี่ยนแปลงจากเดือนเดียวกันของปีก่อน
ที่มา: ธนาคารแห่งประเทศไทย สำนักงานภาคตะวันออกเฉียงเหนือ

องค์ประกอบของดัชนีการค้าส่ง



หมายเหตุ: ร้อยละการเปลี่ยนแปลงจากเดือนเดียวกันของปีก่อน
ที่มา: ธนาคารแห่งประเทศไทย สำนักงานภาคตะวันออกเฉียงเหนือ

องค์ประกอบของดัชนีการค้าปลีก



หมายเหตุ: ร้อยละการเปลี่ยนแปลงจากเดือนเดียวกันของปีก่อน
ที่มา: ธนาคารแห่งประเทศไทย สำนักงานภาคตะวันออกเฉียงเหนือ

ดัชนีการค้า
ณ ราคา ปี 2545

การเปลี่ยนแปลงจากช่วงเดียวกันของปีก่อน (ร้อยละ)	2555	2556	2556				2557	
			ครึ่งปีแรก	ครึ่งปีหลัง	ไตรมาส 3	ไตรมาส 4	ม.ค.	ก.พ. ^P
ดัชนีการค้ารวม	15.1	4.2	13.4	-4.6	-2.1	-7.2	-9.7	-9.1
ดัชนีค้าส่ง	10.8	9.3	12.5	6.1	4.0	8.4	0.4	0.3
- ยอดขายสินค้าคงทน	31.4	7.9	-0.3	17.1	19.8	14.4	11.0	9.5
- ยอดขายสินค้าไม่คงทน	9.5	11.3	13.7	8.7	6.6	10.8	-0.8	0.6
- ยอดขายสินค้าชั้นกลาง	6.0	3.6	4.3	2.9	5.1	0.9	-12.6	-16.7
- ยอดขายสิ่งอื่น ๆ	11.0	8.7	16.8	1.3	-3.5	6.4	5.9	5.5
ดัชนีการค้าปลีก	16.4	2.8	13.6	-7.2	-3.6	-10.9	-12.5	-11.5
- ยอดขายหมวดยานยนต์	21.3	3.3	18.9	-10.7	-5.8	-15.3	-15.8	-15.1
- ยอดขายสินค้าคงทน	15.2	1.8	9.3	-5.3	-1.8	-8.8	-12.2	-9.8
- ยอดขายห้างสรรพสินค้า	4.8	4.5	4.9	4.0	2.3	5.8	2.0	11.0
- ยอดขายสินค้าไม่คงทน	16.0	9.1	13.4	4.7	6.2	3.4	-8.6	-3.3
- ยอดขายปลีกอื่น ๆ	4.3	-4.6	-0.6	-8.7	-6.5	-10.9	-10.2	-7.7

ที่มา: กรมสรรพากร และธนาคารแห่งประเทศไทย สำนักงานภาคตะวันออกเฉียงเหนือ

ด้านอุปสงค์

2.5 การอุปโภคบริโภคภาคเอกชน

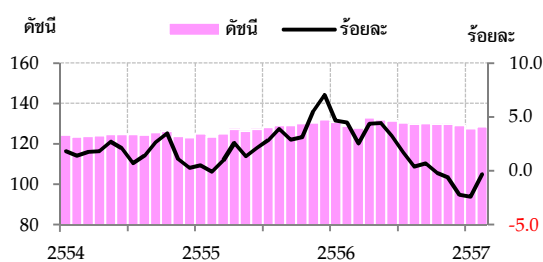
ดัชนีการอุปโภคบริโภคภาคเอกชน ลดลงจากเดือนเดียวกันของปีก่อนเล็กน้อยร้อยละ 0.3 แต่ปรับตัวดีขึ้นจากเดือนก่อนที่หดตัวร้อยละ 2.4 ส่วนหนึ่งเป็นผลจากกำลังซื้อจากการใช้จ่ายของภาครัฐที่เพิ่มขึ้น สะท้อนจากจัดเก็บภาษีมูลค่าเพิ่มที่แท้จริงเพิ่มขึ้น โดยเฉพาะการใช้จ่ายสินค้าอุปโภคบริโภคที่จำเป็น สอดคล้องกับยอดจำหน่ายสินค้าจำเป็นในห้างสรรพสินค้ามีการขยายตัว อย่างไรก็ตาม ความเชื่อมั่นของผู้บริโภคปรับตัวยังอยู่ในระดับต่ำที่ 29.8 รายละเอียดดังนี้

ดัชนีหมวดยานยนต์ ลดลงจากเดือนเดียวกันของปีก่อนร้อยละ 36.9 และลดลงต่อเนื่องจากเดือนก่อน ทั้งรถยนต์นั่งส่วนบุคคล รถยนต์บรรทุกส่วนบุคคล และรถจักรยานยนต์

การจัดเก็บภาษีมูลค่าเพิ่มที่แท้จริง (ณ ราคาคงที่) เพิ่มขึ้นจากเดือนเดียวกันของปีก่อนร้อยละ 5.7 จากยอดขายสินค้าจำเป็น และยอดขายในห้างสรรพสินค้า

สำหรับ**ดัชนีความเชื่อมั่นของผู้บริโภค**อยู่ในระดับต่ำที่ 29.8 ลดลงจากเดือนก่อนซึ่งอยู่ที่ระดับ 32.2

ดัชนีอุปโภคบริโภคภาคเอกชน



หมายเหตุ: ร้อยละการเปลี่ยนแปลงจากเดือนเดียวกันของปีก่อน
ที่มา: ธนาคารแห่งประเทศไทย สำนักงานภาคตะวันออกเฉียงเหนือ

ดัชนีการอุปโภคบริโภคภาคเอกชน

	2555	2556	2556				2557	
			ครึ่งปีแรก	ครึ่งปีหลัง	ไตรมาส 3	ไตรมาส 4	ม.ค.	ก.พ.
ดัชนี	127.9	130.3	130.8	29.9	130.1	129.6	127.8	128.7 ^P
การเปลี่ยนแปลงจากช่วงเดียวกันของปีก่อน (ร้อยละ)	2.7	1.9	4.0	-0.1	0.9	-0.1	-2.4	-0.3 ^P

ที่มา: ธนาคารแห่งประเทศไทย สำนักงานภาคตะวันออกเฉียงเหนือ

เครื่องใช้การอุปโภคบริโภคภาคเอกชน

การเปลี่ยนแปลงจากช่วงเดียวกันของปีก่อน (ร้อยละ)	2555	2556	2556				2557	
			ครึ่งปีแรก	ครึ่งปีหลัง	ไตรมาส 3	ไตรมาส 4	ม.ค.	ก.พ.
ดัชนีหมวดยานยนต์	56.2	5.1	57.7	-30.2	-14.6	-43.6	-33.1	-36.9
-รถยนต์นั่งส่วนบุคคล*	74.0	7.1	72.8	-32.9	-14.7	-47.9	-37.0	-40.0
-รถจักรยานยนต์*	4.4	-8.3	-3.6	-14.7	-13.5	-16.2	-20.4	-26.7
-รถยนต์บรรทุกส่วนบุคคล*	29.4	7.1	44.8	-22.1	-15.4	-28.3	-4.8	-16.4
ดัชนีหมวดเชื้อเพลิง	0.9	8.0	10.1	6.0	7.0	5.2	5.6	6.1 ^E
-น้ำมันเบนซินและแก๊สโซฮอล์*	2.8	6.3	8.8	4.0	4.2	3.9	4.1	8.2
-น้ำมันดีเซล*	0.9	2.3	3.0	1.6	-1.8	4.5	3.7	4.9
-LPG*	8.6	7.2	6.2	8.3	9.0	7.5	10.0	5.9
ปริมาณการใช้ไฟฟ้า (ที่อยู่อาศัย)	11.0	4.4	6.8	2.1	8.0	-3.8	-5.5	-2.4 ^E
ภาษีมูลค่าเพิ่ม (ณ ราคาคงที่)	7.7	4.5	8.4	0.7	-0.7	2.0	2.6	5.7

ที่มา: คำนวณโดย ธนาคารแห่งประเทศไทย สำนักงานภาคตะวันออกเฉียงเหนือ

2.6 การลงทุนภาคเอกชน

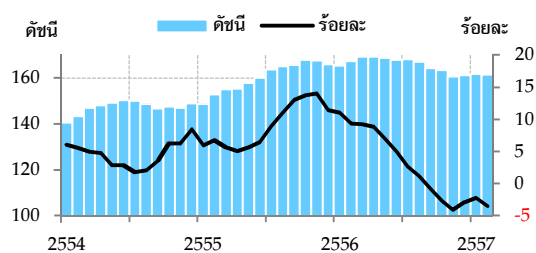
การลงทุนภาคเอกชนหดตัวต่อเนื่อง โดยดัชนีการลงทุนภาคเอกชนลดลงจากเดือนเดียวกันของปีก่อนร้อยละ 3.5 และยังคงลดลงต่อเนื่องจากภาคการก่อสร้างเป็นสำคัญ อย่างไรก็ตาม เงินลงทุนในโรงงานอุตสาหกรรมตั้งใหม่เพิ่มขึ้นบ้างตามการลงทุนของธุรกิจผลิตพลังงานไฟฟ้าจากแสงอาทิตย์ที่ได้รับอนุมัติส่งเสริมการลงทุนในช่วงก่อนหน้า สำหรับความสนใจลงทุนในระยะต่อไปมีแนวโน้มลดลงจากความไม่แน่นอนทางการเมืองในพระราชบัญญัตินี้

ดัชนีการลงทุนภาคเอกชน ลดลงจากเดือนเดียวกันของปีก่อนร้อยละ 3.5 และลดลงต่อเนื่องจากเดือนก่อน สะท้อนจากพื้นที่รับอนุญาตก่อสร้างในเขตเทศบาลลดลงจากเดือนเดียวกันของปีก่อนร้อยละ 18.1 และลดลงต่อเนื่องจากเดือนก่อน ตามการลดลงของการก่อสร้างเกือบทุกหมวด ทั้งการก่อสร้างเพื่อการบริการ เพื่อการพาณิชย์ และเพื่อที่อยู่อาศัย เนื่องจากมีการขออนุญาตก่อสร้างไปมากแล้วในช่วงก่อนหน้า ประกอบกับความไม่แน่นอนของสถานการณ์ทางการเมืองภายในประเทศสอดคล้องกับยอดจำหน่ายวัสดุก่อสร้างที่ลดลง นอกจากนี้ **ทุนจดทะเบียนธุรกิจตั้งใหม่** ก็ลดลงจากเดือนเดียวกันของปีก่อนร้อยละ 25.9 และลดลงต่อเนื่องจากเดือนก่อนตามการลดลงในเกือบทุกหมวด โดยเฉพาะหมวดก่อสร้างหริมาตรพ์ฯ อย่างไรก็ตาม **เงินลงทุนในโรงงานอุตสาหกรรมตั้งใหม่**

เพิ่มขึ้นจากเดือนเดียวกันของปีก่อนร้อยละ 66.1 จากที่หดตัวในเดือนก่อน เป็นผลจากมีการตั้งโรงงานผลิตพลังงานไฟฟ้าจากแสงอาทิตย์ในจังหวัดบุรีรัมย์และสุรินทร์ รวมเงินลงทุนสูงถึง 2,754.0 ล้านบาท

สำหรับความสนใจของนักลงทุนในระยะต่อไปมีแนวโน้มลดลง เนื่องจากนักลงทุนชะลอการลงทุนจากปัญหาทางการเมือง สะท้อนจาก**เงินลงทุนที่ได้รับอนุมัติการส่งเสริมการลงทุนจาก BOI** ลดลงจากเดือนเดียวกันของปีก่อนร้อยละ 74.2 และลดลงต่อเนื่องจากเดือนก่อน โดยเฉพาะการลดลงในหมวดอิเล็กทรอนิกส์และเครื่องใช้ไฟฟ้า

ดัชนีการลงทุนภาคเอกชน



หมายเหตุ: ร้อยละการเปลี่ยนแปลงจากเดือนเดียวกันของปีก่อน
ที่มา: ธนาคารแห่งประเทศไทย สำนักงานภาคตะวันออกเฉียงเหนือ

ดัชนีการลงทุนภาคเอกชน

	2555	2556	2556				2557	
			ครึ่งปีแรก	ครึ่งปีหลัง	ไตรมาส 3	ไตรมาส 4	ม.ค.	ก.พ.
ดัชนี	160.4	166.0	167.9	164.1	166.5	161.7	161.6	161.3
การเปลี่ยนแปลงจากช่วงเดียวกันของปีก่อน (ร้อยละ)	9.0	3.5	8.4	-1.1	1.0	-3.2	-2.2	-3.5

ที่มา: ธนาคารแห่งประเทศไทย สำนักงานภาคตะวันออกเฉียงเหนือ

การลงทุนภาคเอกชน

	2555	2556	2556				2557	
			ครึ่งปีแรก	ครึ่งปีหลัง	ไตรมาส 3	ไตรมาส 4	ม.ค.	ก.พ.
พื้นที่รับอนุญาตก่อสร้าง ¹	3,390.8	3,363.1	1,694.6	1,668.4	860.9	807.5	197.9	237.2 ^p
ทุนจดทะเบียนธุรกิจตั้งใหม่ ²	18,758.0	15,779.8	8,414.7	7,365.1	4,621.5	2,743.6	914.4	598.7
มูลค่าการได้รับอนุมัติ BOI ²	69,964.1	78,363.5	28,499.2	49,864.3	44,130.7	5,733.6	682.3	817.4
เงินลงทุนในโรงงานอุตสาหกรรมที่ได้รับอนุญาตให้ประกอบกิจการ ²	38,883.9	49,306.2	24,775.0	24,531.1	10,756.2	13,774.9	1,364.4	4,837.9
การเปลี่ยนแปลงจากช่วงเดียวกันของปีก่อน (ร้อยละ)								
พื้นที่รับอนุญาตก่อสร้าง	6.4	-0.8	7.8	-8.3	-8.4	-8.1	-19.7	-18.4 ^p
ทุนจดทะเบียนธุรกิจตั้งใหม่	-74.8	-15.9	-2.1	-27.5	-27.1	-28.2	-63.4	-25.9
มูลค่าการได้รับอนุมัติ BOI	115.3	12.0	-32.0	77.8	195.8	-56.3	-75.1	-74.2
เงินลงทุนในโรงงานอุตสาหกรรมที่ได้รับอนุญาตให้ประกอบกิจการ	-44.3	26.8	90.9	-5.3	108.6	-33.6	-33.2	66.1
หมายเหตุ: 1 หมายถึง พื้นตารางเมตร 2 หมายถึง ล้านบาท ที่มา: สำนักงานเทศบาลนครและเทศบาลเมืองในภาคตะวันออกเฉียงเหนือ กรมพัฒนาธุรกิจการค้า ศูนย์เศรษฐกิจการลงทุนภาคที่ 2 สำนักงานคณะกรรมการส่งเสริมการลงทุน กรมโรงงานอุตสาหกรรม								

2.7 ภาคการคลัง

ด้านรายได้

รายได้จากการจัดเก็บภาษีอากร เพิ่มขึ้นจากเดือนเดียวกันของปีก่อนร้อยละ 7.1 ทั้งรายได้ภาษีสรรพากร ภาษีสรรพสามิต และรายได้อากรขาเข้า เทียบกับเดือนก่อนที่หดตัวตามการจัดเก็บรายได้สรรพสามิต สำหรับรายละเอียดมีดังนี้

-รายได้ภาษีสรรพากร เพิ่มขึ้นจากเดือนเดียวกันของปีก่อนร้อยละ 4.7 และเพิ่มขึ้นต่อเนื่องจากเดือนก่อน โดย **ภาษีมูลค่าเพิ่ม** ส่วนใหญ่เพิ่มขึ้นจากธุรกิจผลิตแป้งมันสำปะหลัง ธุรกิจผลิตเชื้อเพลิง และพลังงานทดแทน ธุรกิจผลิตน้ำตาล และธุรกิจซื้อขายไม้ยูคาเพื่อส่งให้โรงงานผลิตไฟฟ้า รวมทั้งธุรกิจขายปลีกสินค้าอุปโภคบริโภค **ภาษีธุรกิจเฉพาะ** เพิ่มขึ้นจากค่าธรรมเนียมการซื้อขายที่ดินในจังหวัดหลักของภาคที่ยังมีการซื้อขายกันมาก **ภาษีเงินได้นิติบุคคล** เพิ่มขึ้นจากธุรกิจผลิตอุปกรณ์ไฟฟ้า สำหรับ **ภาษีเงินได้บุคคลธรรมดา** ลดลงจากผลของการปรับโครงสร้างอัตราภาษีใหม่

-รายได้ภาษีสรรพสามิต เพิ่มขึ้นจากเดือนเดียวกันของปีก่อนร้อยละ 10.6 จากที่ลดลงต่อเนื่องมาตั้งแต่เดือนพฤศจิกายน 2556 เนื่องจาก **ภาษีเครื่องดื่มที่มีแอลกอฮอล์** หดตัวน้อยลง จากผลของการปรับเพิ่มอัตราภาษีในช่วงที่ผ่านมา

-รายได้อากรขาเข้า เพิ่มขึ้นจากเดือนเดียวกันของปีก่อนร้อยละ 37.1 แต่ชะลอลงจากเดือนก่อนตามการจัดเก็บอากรขาเข้าจากเสื้อผ้าสำเร็จรูปพร้อมอุปกรณ์ตกแต่งเป็นสำคัญ

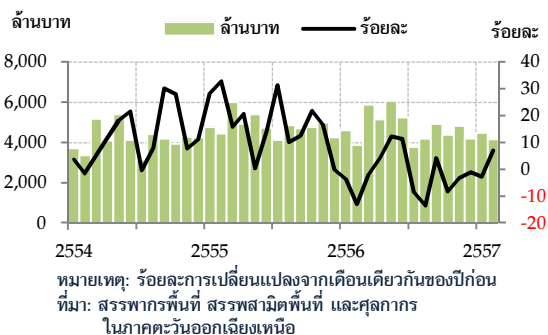
ด้านรายจ่าย

การเบิกจ่ายงบประมาณผ่านคลังจังหวัด เพิ่มขึ้นจากเดือนเดียวกันของปีก่อนร้อยละ 35.0 จากที่หดตัวในเดือนก่อนร้อยละ 1.0 ตามการเพิ่มขึ้นของรายจ่ายประจำจากการโอนเงินอุดหนุนเฉพาะกิจให้กับสำนักงานส่งเสริมการปกครองท้องถิ่น และรายจ่ายงบลงทุนเพิ่มขึ้นเล็กน้อย สำหรับรายละเอียดมีดังนี้

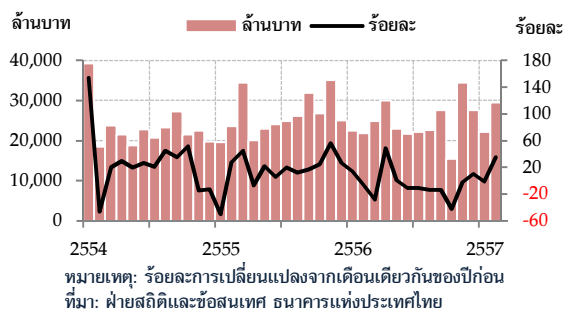
-รายจ่ายงบประจำ เพิ่มขึ้นจากเดือนเดียวกันของปีก่อนถึงร้อยละ 45.6 จากที่หดตัวในเดือนก่อนเนื่องจากการเบิกจ่ายเงินอุดหนุนเฉพาะกิจเพิ่มขึ้น

-รายจ่ายงบลงทุน เพิ่มขึ้นจากเดือนเดียวกันของปีก่อนร้อยละ 1.0 เทียบกับเดือนก่อนที่ลดลงร้อยละ 5.0 เนื่องจากการเบิกจ่ายหมวดที่ดินและสิ่งก่อสร้างเพิ่มขึ้นเป็นสำคัญ

รายได้จากการจัดเก็บภาษีอากร



รายจ่ายงบประมาณ



รายได้จากการจัดเก็บภาษีอากรและรายจ่ายงบประมาณ

	2555	2556	2556				2557	
			ครึ่งปีแรก	ครึ่งปีหลัง	ไตรมาส 3	ไตรมาส 4	ม.ค.	ก.พ.
รายได้								
รวมทั้งสิ้น	58,028.8	57,143.2	30,839.8	26,303.4	12,900.1	13,403.3	4,474.9	4,154.6
: สรรพากร	33,814.9	35,718.0	19,991.6	15,726.5	8,496.9	7,229.6	2,760.4	2,441.1
: สรรพสามิต	23,977.9	21,209.7	10,761.4	10,448.2	4,346.4	6,101.8	1,689.3	1,703.1
: อากรขาเข้า	232.8	215.5	86.8	128.7	56.8	71.9	25.2	10.4
รายจ่าย								
รวมทั้งสิ้น	314,531.8	293,441.7	143,735.2	149,706.5	72,251.3	77,455.2	22,209.4	29,479.4
: ประจำ	246,856.8	227,642.7	111,009.2	116,633.6	52,686.2	63,947.3	16,860.1	24,259.8
: ลงทุน	67,675.1	65,798.4	32,726.0	33,072.4	19,564.5	13,507.9	5,349.3	5,219.6
การเปลี่ยนแปลงจากช่วงเดียวกันของปีก่อน (ร้อยละ)								
รายได้								
รวมทั้งสิ้น	16.2	-1.5	1.8	-5.3	-6.0	-4.3	-2.7	7.1
: สรรพากร	16.5	5.6	10.2	0.4	2.2	-1.7	3.9	4.7
: สรรพสามิต	14.9	-11.5	-10.7	-12.4	-18.5	-7.4	-12.4	10.6
: อากรขาเข้า	0.7	-7.5	-7.9	-7.2	-19.9	6.2	55.0	37.1
รายจ่าย								
รวมทั้งสิ้น	12.6	-6.7	-0.7	-11.8	-12.8	-10.8	-1.0	35.0
: ประจำ	25.6	-7.8	7.7	-7.8	-11.6	-4.5	0.4	45.6
: ลงทุน	-18.3	-2.8	33.6	-23.4	-16.0	-32.0	-5.0	1.0
ที่มา: รายได้จากสรรพากรพื้นที่ สรรพสามิตพื้นที่ ด้านศุลกากรในภาคตะวันออกเฉียงเหนือ ฝ่ายสถิติและสารสนเทศ ธนาคารแห่งประเทศไทย								

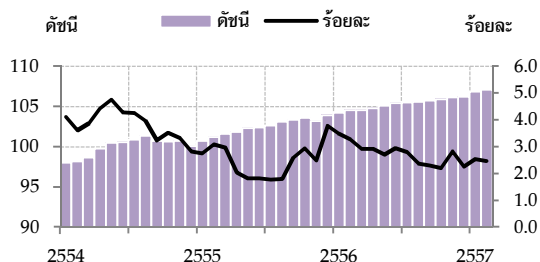
เสถียรภาพเศรษฐกิจ

2.8 ระดับราคา

อัตราเงินเฟ้อทั่วไป อยู่ที่ร้อยละ 2.46 ชะลอลงจากเดือนก่อน ตามราคาสินค้าในหมวดพาหนะ การขนส่งและการสื่อสารเป็นสำคัญ โดยเฉพาะราคาน้ำมันเชื้อเพลิงที่สูงขึ้นถึงร้อยละ 4.05 ในเดือนก่อน ชะลอลงเป็นร้อยละ 1.01 เป็นผลจากทางการชดเชยน้ำมันดีเซลเพิ่มขึ้นจาก 0.20 บาทต่อลิตร เป็น 0.50 บาทต่อลิตร นับตั้งแต่วันที่ 4 กุมภาพันธ์ 2557

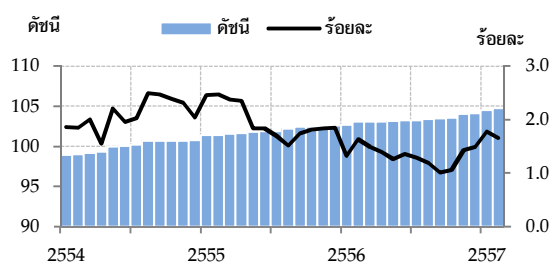
อัตราเงินเฟ้อพื้นฐาน อยู่ที่ร้อยละ 1.66 ชะลอลงจากเดือนก่อนตามราคาอาหารสำเร็จรูป บริโภคในและนอกบ้าน ส่วนหนึ่งเป็นผลจากต้นทุนเชื้อเพลิงที่ลดลงจากผลของมาตรการเพิ่มการชดเชยในกลุ่มน้ำมันดีเซลในช่วงต้นเดือนที่ผ่านมา

อัตราเงินเฟ้อ



หมายเหตุ: ร้อยละการเปลี่ยนแปลงจากเดือนเดียวกันของปีก่อน
ที่มา: สำนักดัชนีเศรษฐกิจการค้า กระทรวงพาณิชย์

อัตราเงินเฟ้อพื้นฐาน



หมายเหตุ: ร้อยละการเปลี่ยนแปลงจากเดือนเดียวกันของปีก่อน
ที่มา: สำนักดัชนีเศรษฐกิจการค้า กระทรวงพาณิชย์

ดัชนีราคาผู้บริโภค ปีฐาน 2554

	2555	2556	2556				2557	
			ครึ่งปีแรก	ครึ่งปีหลัง	ไตรมาส 3	ไตรมาส 4	ม.ค.	ก.พ.
ดัชนีราคา								
- ดัชนีราคาผู้บริโภคทั่วไป	102.48	105.30	104.76	105.84	105.59	106.08	106.86	107.07
- ดัชนีราคาผู้บริโภคพื้นฐาน	101.98	103.33	103.04	103.62	103.34	103.89	104.53	104.78
การเปลี่ยนแปลงจากช่วงเดียวกันของปีก่อน (ร้อยละ)								
- ดัชนีราคาผู้บริโภคทั่วไป	2.48	2.75	3.04	2.46	2.48	2.43	2.53	2.46
- ดัชนีราคาผู้บริโภคพื้นฐาน	1.98	1.32	1.41	1.24	1.16	1.33	1.77	1.66
ที่มา: สำนักดัชนีเศรษฐกิจการค้า กระทรวงพาณิชย์								

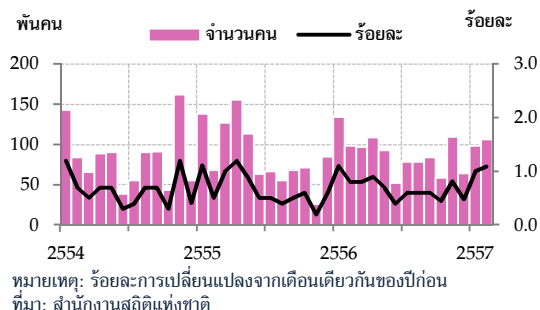
2.9 การจ้างงาน

ภาวะแรงงาน เดือนกุมภาพันธ์ 2557 ประชากรอายุ 15 ปีขึ้นไปมี 14.8 ล้านคน เป็นกำลังแรงงาน 9.8 ล้านคน และผู้ไม่อยู่ในกำลังแรงงาน 5.0 ล้านคน

ผู้มีงานทำ จำนวน 9.6 ล้านคน ลดลงจากเดือนเดียวกันของปีก่อนร้อยละ 1.1 ตามการลดลงของผู้มีงานทำภาคนอกการเกษตรกรรม ทั้งงานก่อสร้าง และการผลิต ขณะที่ผู้มีงานทำเพิ่มขึ้นในภาคการเกษตรกรรมและภาคบริการ โดยเฉพาะงานการบริหารราชการ การป้องกันประเทศ และการประกันสังคมภาคบังคับ โรงแรม และการบริการด้านอาหาร การศึกษา และการค้า

อัตราการว่างงานอยู่ที่ร้อยละ 1.1 เทียบกับเดือนเดียวกันของปีก่อนซึ่งอยู่ที่ร้อยละ 0.6

อัตราการว่างงาน



ภาวะการทำงานในภาคตะวันออกเฉียงเหนือ

หน่วย : พันคน	2555	2556	2556				2557	
			ครึ่งปีแรก	ครึ่งปีหลัง	ไตรมาส 3	ไตรมาส 4	ม.ค.	ก.พ.
ผู้มีงานทำ	12,799.9	12,759.8	12,459.0	13,060.7	13,061.3	13,060.1	9,475.2	9,585.5
ภาคเกษตรกรรม	6,919.4	6,896.8	6,131.6	7,662.0	7,650.5	7,673.5	4,272.1	4,361.2
ภาคนอกเกษตรกรรม	5,880.5	5,863.0	6,327.4	5,398.7	5,410.8	5,386.6	5,203.1	5,224.3
- การผลิต	1,067.6	1,063.1	1,157.8	968.3	1,009.9	926.7	907.8	906.8
- การก่อสร้าง	888.2	922.2	1,109.4	735.0	730.7	739.3	589.8	757.7
- การค้า	1,610.0	1,656.0	1,735.8	1,576.2	1,535.0	1,617.4	1,611.9	1,491.6
- การบริการ ^{1/}	2,298.1	2,199.3	2,308.0	2,090.6	2,110.6	2,070.6	2,081.6	2,057.9
- อื่นๆ ^{2/}	16.6	22.5	16.4	28.6	24.7	32.6	11.9	10.4
ผู้ว่างงาน	85.8	87.4	98.8	76.0	78.7	73.3	98.6	106.7
อัตราการว่างงาน (ร้อยละ)	0.7	0.7	0.8	0.6	0.6	0.6	1.0	1.1
ผู้มีงานทำ	1.5	-0.3	1.3	0.5	-1.6	-1.2	0.6	-1.1
ภาคเกษตรกรรม	6.4	-0.3	0.7	0.7	-2.7	0.5	-1.6	0.7
ภาคนอกเกษตรกรรม	-3.7	-0.3	1.8	0.3	-0.1	-3.5	2.5	-2.5
- การผลิต	-3.6	-0.4	2.8	-2.2	0.3	-3.2	-1.1	-7.5
- การก่อสร้าง	2.9	3.8	8.1	4.6	-3.1	3.5	-24.7	-15.2
- การค้า	-0.4	2.9	8.0	2.4	1.9	-1.1	12.1	1.2
- การบริการ	-8.5	-4.3	-5.2	-2.2	-1.6	-8.1	8.0	3.2
- อื่นๆ	75.7	35.7	-40.6	56.1	417.2	47.1	0.4	-31.6
ผู้ว่างงาน	-4.9	1.9	0.7	-21.5	26.1	24.0	29.4	73.5

หมายเหตุ: ^{1/} ประกอบด้วย 1) ไฟฟ้า ก๊าซ ไอน้ำ และระบบปรับอากาศ 2) การจัดหา การจัดการ และการบำบัดน้ำเสีย ของเสีย และสิ่งปฏิกูล 3) การขนส่ง และสถานที่เก็บสินค้า 4) กิจกรรมโรงแรม และการบริการด้านอาหาร 5) ข้อมูลข่าวสารและการสื่อสาร 6) กิจกรรมทางการเงินและการประกันภัย 7) กิจกรรมอสังหาริมทรัพย์ 8) กิจกรรมทางวิชาชีพ วิทยาศาสตร์ และเทคนิค 9) กิจกรรมการบริหารและการบริการสนับสนุน 10) การบริหารราชการ การป้องกันประเทศ และการประกันสังคมภาคบังคับ 11) การศึกษา 12) กิจกรรมด้านสุขภาพและงานสังคมสงเคราะห์ 13) ศิลปะ ความบันเทิง และนันทนาการ 14) กิจกรรมบริการด้านอื่น ๆ 15) กิจกรรมการจ้างงานในครัวเรือนส่วนบุคคล กิจกรรมการผลิตสินค้าและบริการที่ทำขึ้นเองเพื่อใช้ในครัวเรือน

^{2/} ประกอบด้วย 1) การทำเหมืองแร่และเหมืองหิน 2) กิจกรรมขององค์การระหว่างประเทศ 3) ไม่ทราบ
ที่มา: สำนักงานสถิติแห่งชาติ

ภาคการเงิน

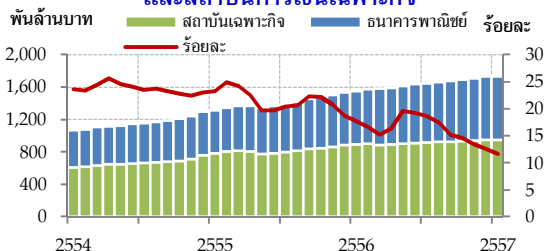
ณ สิ้นเดือนมกราคม 2557 สถาบันการเงินมีจำนวนสาขา 1,448 แห่ง เพิ่มขึ้นจากเดือนธันวาคม 2556 จำนวน 2 แห่ง มีเงินฝากคงค้าง 959.3 พันล้านบาท เพิ่มขึ้นจากเดือนเดียวกันของปีก่อนร้อยละ 6.0 แต่ชะลอตัวจากเดือนธันวาคม 2556 ตามการชะลอตัวของเงินฝากธนาคารพาณิชย์ ขณะที่เงินฝากของสถาบันการเงินเฉพาะกิจขยายตัวเล็กน้อย

สินเชื่อคงค้าง 1,728.0 พันล้านบาท เพิ่มขึ้นจากเดือนเดียวกันของปีก่อนร้อยละ 11.7 แต่ชะลอลงจากเดือนธันวาคม 2556 ตามสินเชื่อทั้งธนาคารพาณิชย์และสถาบันการเงินเฉพาะกิจ สอดคล้องกับภาวะเศรษฐกิจที่ชะลอตัว โดยเฉพาะด้านการลงทุนและการบริโภค

สำหรับอัตราส่วนสินเชื่อต่อเงินฝากอยู่ในระดับสูงที่ร้อยละ 180.1 ใกล้เคียงกับเดือนธันวาคม 2556 ที่ร้อยละ 179.6

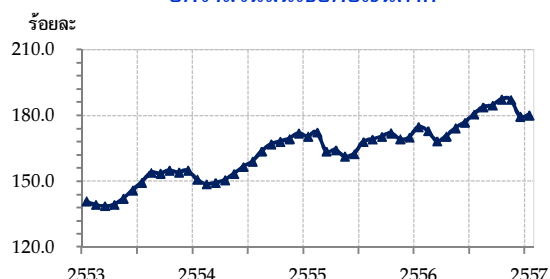
สินเชื่อธนาคารพาณิชย์

และสถาบันการเงินเฉพาะกิจ



หมายเหตุ: ร้อยละการเปลี่ยนแปลงจากเดือนเดียวกันของปีก่อน
ที่มา: ธนาคารแห่งประเทศไทย ธนาคารออมสิน ธนาคารอาคารสงเคราะห์ ธนาคารเพื่อการเกษตรและสหกรณ์การเกษตร และธนาคารพัฒนาวิสาหกิจขนาดกลางและขนาดย่อมแห่งประเทศไทย

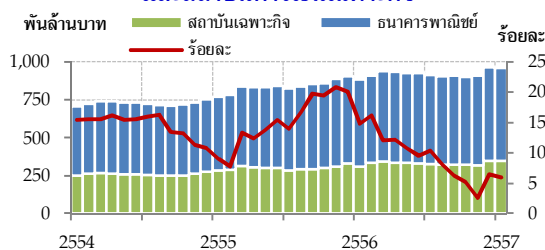
อัตราส่วนสินเชื่อต่อเงินฝาก



หมายเหตุ: ร้อยละการเปลี่ยนแปลงจากเดือนเดียวกันของปีก่อน
ที่มา: ธนาคารแห่งประเทศไทย ธนาคารออมสิน ธนาคารอาคารสงเคราะห์ ธนาคารเพื่อการเกษตรและสหกรณ์การเกษตร และธนาคารพัฒนาวิสาหกิจขนาดกลางและขนาดย่อมแห่งประเทศไทย

เงินฝากธนาคารพาณิชย์

และสถาบันการเงินเฉพาะกิจ



หมายเหตุ: ร้อยละการเปลี่ยนแปลงจากเดือนเดียวกันของปีก่อน
ที่มา: ธนาคารแห่งประเทศไทย ธนาคารออมสิน ธนาคารอาคารสงเคราะห์ และธนาคารเพื่อการเกษตรและสหกรณ์การเกษตร

เงินฝากและสินเชื่อคงค้างธนาคารพาณิชย์และสถาบันการเงินเฉพาะกิจ

	2555	2556	2556					2557
			ครึ่งปีแรก	ครึ่งปีหลัง	ไตรมาส 3	ไตรมาส 4	ธ.ค.	
จำนวนสาขาธนาคาร	1,309	1,446	1,383	1,446	1,416	1,446	1,446	1,448
จำนวนเงิน (พันล้านบาท)								
เงินฝากคงค้าง	903.3 ^f	962.2	924.2	962.2	907.3	962.2	962.2	959.3
สินเชื่อคงค้าง	1,535.3 ^f	1,727.8	1,633.6	1,727.8	1,674.8	1,727.8	1,727.8	1,728.0
อัตราส่วนสินเชื่อต่อเงินฝาก	170.0 ^f	179.6	176.8	179.6	184.6	179.6	179.6	180.1
การเปลี่ยนแปลงจากช่วงเดียวกันของปีก่อน (ร้อยละ)								
เงินฝากคงค้าง	20.1 ^f	6.5	9.6	6.5	6.3	6.5	6.5	6.0
สินเชื่อคงค้าง	18.8 ^f	12.5	19.2	12.5	15.2	12.5	12.5	11.7

ที่มา: รวบรวมโดยธนาคารแห่งประเทศไทย สำนักงานภาคตะวันออกเฉียงเหนือ

2.10 ธนาคารพาณิชย์

ณ สิ้นเดือนมกราคม 2557 เงินฝากคงค้าง และสินเชื่อคงค้างเพิ่มขึ้นจากเดือนเดียวกันของปีก่อน แต่ชะลอลงจากเดือนธันวาคม 2556

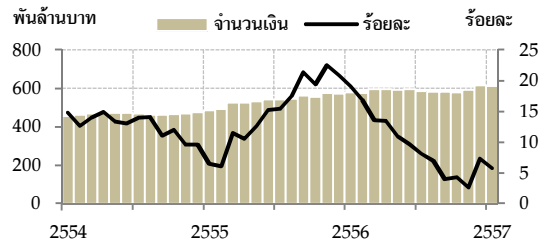
ธนาคารพาณิชย์ มีจำนวนสาขา 853 แห่ง เพิ่มขึ้นจากเดือนธันวาคม 2556 จำนวน 1 แห่ง เป็นการเปิดเพิ่มสาขานาครจำนวน 2 แห่ง ได้แก่ (1) ธนาคารกรุงไทย สาขาบึงขัง ร้อยเอ็ด (2) ธนาคารกรุงไทย สาขาโรบินสัน สุรินทร์ และธนาคารไทยพาณิชย์ สาขาบึงขัง นาดิ อุตรธานี ปิดดำเนินการ 1 แห่ง

เงินฝากคงค้าง 610.5 พันล้านบาท เพิ่มขึ้นจากเดือนเดียวกันของปีก่อนร้อยละ 5.8 แต่ชะลอจากเดือนธันวาคม 2556 ตามการชะลอตัวของเงินฝากออมทรัพย์ และเงินฝากประจำ รวมทั้งการหดตัวของเงินฝากกระแสรายวัน

สินเชื่อคงค้าง 778.5 พันล้านเพิ่มขึ้นจากเดือนเดียวกันของปีก่อนร้อยละ 18.7 แต่ชะลอลงต่อเนื่อง เป็นผลจากธนาคารพาณิชย์เพิ่มความระมัดระวังในการให้สินเชื่อแก่ภาคครัวเรือน ส่วนสินเชื่อแก่ภาคธุรกิจแม้โดยรวมจะชะลอลงบ้าง แต่บางธุรกิจมีสัญญาณดีขึ้นต่อเนื่องโดยเฉพาะธุรกิจค้าปลีกค้าส่ง และธุรกิจที่เกี่ยวข้องกับการเกษตรยังขยายตัวดี

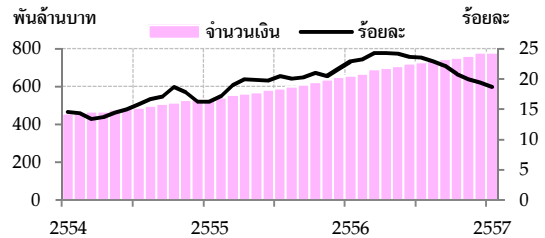
สำหรับอัตราส่วนสินเชื่อต่อเงินฝากอยู่ที่ร้อยละ 127.5 สูงขึ้นเมื่อเทียบกับเดือนธันวาคม 2556 ที่ร้อยละ 126.5

เงินฝากธนาคารพาณิชย์



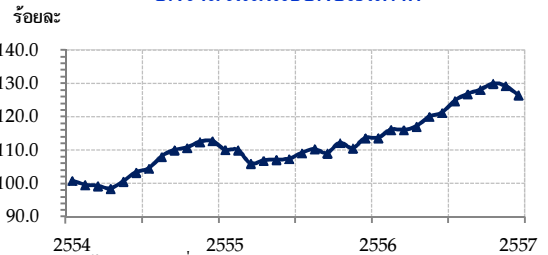
หมายเหตุ: ร้อยละการเปลี่ยนแปลงจากเดือนเดียวกันของปีก่อน
ที่มา: ธนาคารแห่งประเทศไทย สำนักงานภาคตะวันออกเฉียงเหนือ

สินเชื่อธนาคารพาณิชย์



หมายเหตุ: ร้อยละการเปลี่ยนแปลงจากเดือนเดียวกันของปีก่อน
ที่มา: ธนาคารแห่งประเทศไทย สำนักงานภาคตะวันออกเฉียงเหนือ

อัตราส่วนสินเชื่อต่อเงินฝาก



หมายเหตุ: ร้อยละการเปลี่ยนแปลงจากเดือนเดียวกันของปีก่อน
ที่มา: ธนาคารแห่งประเทศไทย สำนักงานภาคตะวันออกเฉียงเหนือ

เงินฝากและสินเชื่อคงค้างธนาคารพาณิชย์

	2555	2556	2556					2557
			ครึ่งปีแรก	ครึ่งปีหลัง	ไตรมาส 3	ไตรมาส 4	ธ.ค.	ม.ค. ^P
จำนวนสาขานาคร	784	852	813	852	828	852	852	853
จำนวนเงิน (พันล้านบาท)								
เงินฝากคงค้าง	572.9	614.7	595.1	614.7	582.7	614.7	614.7	610.5
สินเชื่อคงค้าง	651.0	777.7	721.3	777.7	746.5	777.7	777.7	778.5
อัตราส่วนสินเชื่อต่อเงินฝาก	113.6	126.5	121.2	126.5	128.1	126.5	126.5	127.5
การเปลี่ยนแปลงจากช่วงเดียวกันของปีก่อน (ร้อยละ)								
เงินฝากคงค้าง	20.8	7.3	9.6	7.3	4.0	7.3	7.3	5.8
สินเชื่อคงค้าง	21.7	19.5	23.7	19.5	22.2	19.5	19.5	18.7
ที่มา: รวบรวมโดยธนาคารแห่งประเทศไทย สำนักงานภาคตะวันออกเฉียงเหนือ								

2.11 สถาบันการเงินเฉพาะกิจ

ณ สิ้นเดือนมกราคม 2557 เงินฝากคงค้างเพิ่มขึ้นจากเดือนเดียวกันของปีก่อน และขยายตัวจากเดือนธันวาคม 2556 ขณะที่สินเชื่อเพิ่มขึ้นจากเดือนเดียวกันของปีก่อน แต่ชะลอลงจากเดือนธันวาคม 2556

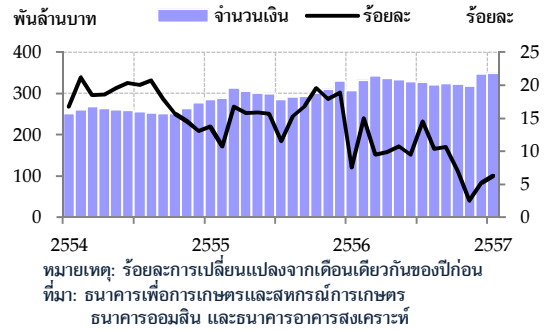
สถาบันการเงินเฉพาะกิจ (ประกอบด้วย ธนาคารเพื่อการเกษตรและสหกรณ์การเกษตร ธนาคารออมสิน ธนาคารอาคารสงเคราะห์ และธนาคารวิสาหกิจขนาดกลางและขนาดย่อมแห่งประเทศไทย) มีจำนวนสาขา 595 แห่ง เพิ่มขึ้นจากเดือนธันวาคม 2556 จำนวน 1 แห่ง

เงินฝากคงค้าง 348.8 พันล้านบาท เพิ่มขึ้นจากเดือนเดียวกันของปีก่อนร้อยละ 6.2 และขยายตัวจากเดือนก่อน ตามเงินฝากธนาคารเพื่อการเกษตรและสหกรณ์การเกษตรและธนาคารอาคารสงเคราะห์ ขณะที่เงินฝากธนาคารออมสินชะลอตัว

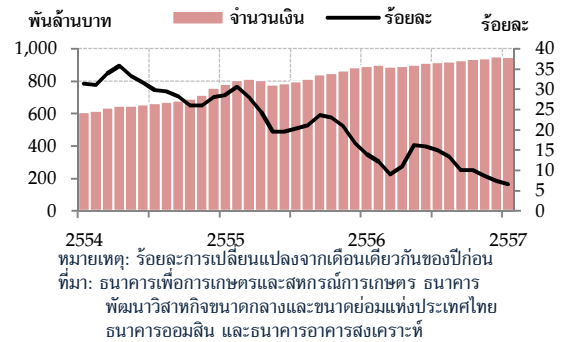
สินเชื่อคงค้าง 949.5 พันล้านบาท เพิ่มขึ้นจากเดือนเดียวกันของปีก่อนร้อยละ 6.5 แต่ชะลอตัวจากเดือนธันวาคม 2556 ตามการชะลอตัวของสินเชื่อเกือบทุกธนาคาร ขณะที่ธนาคารพัฒนาวิสาหกิจขนาดกลางและขนาดย่อมแห่งประเทศไทยยังขยายตัว

สำหรับอัตราส่วนสินเชื่อต่อเงินฝากอยู่ที่ร้อยละ 272.2 ลดลงเมื่อเทียบกับเดือนพฤศจิกายน ซึ่งอยู่ที่ร้อยละ 273.4

เงินฝากสถาบันการเงินเฉพาะกิจ



สินเชื่อสถาบันการเงินเฉพาะกิจ



อัตราส่วนสินเชื่อต่อเงินฝาก



เงินฝากและสินเชื่อคงค้างสถาบันการเงินเฉพาะกิจ

	2555	2556	2556					2557
			ครึ่งปีแรก	ครึ่งปีหลัง	ไตรมาส 3	ไตรมาส 4	ธ.ค.	ม.ค. ¹
จำนวนสาขาธนาคาร	525	594	570	594	588	594	594	595
จำนวนเงิน (พันล้านบาท)								
เงินฝากคงค้าง	330.4 ^f	347.5	329.1	347.5	324.6	347.5	347.5	348.8
สินเชื่อคงค้าง	884.3 ^f	950.1	912.3	950.1	928.3	950.1	950.1	949.5
อัตราส่วนสินเชื่อต่อเงินฝาก	267.7 ^f	273.4	277.2	273.4	286.0	273.4	273.4	272.2
การเปลี่ยนแปลงจากช่วงเดียวกันของปีก่อน (ร้อยละ)								
เงินฝากคงค้าง	18.9 ^f	5.2	9.5	5.2	10.6	5.2	5.2	6.2
สินเชื่อคงค้าง	16.7 ^f	7.4	15.9	7.4	10.1	7.4	7.4	6.5

ที่มา: รวบรวมโดยธนาคารแห่งประเทศไทย สำนักงานภาคตะวันออกเฉียงเหนือ

คำอธิบาย

การแสดงอักษรกำกับข้อมูลของปีอ้างอิงในรายงาน ดังนี้

r (Revised data) หมายถึง มีการปรับปรุงข้อมูล

n.a. (Not available data) หมายถึง ยังไม่มีข้อมูล

E (Estimated data) หมายถึง ข้อมูลประมาณการ

P (Preliminary data) หมายถึง ข้อมูลเบื้องต้น

เพื่อความเป็นอยู่ที่ดี
อย่างยั่งยืนของไทย



ธนาคารแห่งประเทศไทย สำนักงานภาคตะวันออกเฉียงเหนือ
393 ถนนศรีจันทร์ อำเภอเมือง จังหวัดขอนแก่น 40000
0 4323 8740, 0 4333 3000 www.bot.or.th