



ธนาคารแห่งประเทศไทย

รายงานเศรษฐกิจและการเงิน เดือนพฤษภาคม 2557

ส่วนเศรษฐกิจภาค
สำนักงานภาคตะวันออกเฉียงเหนือ
มิถุนายน 2557

สารบัญ

ส่วนที่ 1	บทสรุป	1
ส่วนที่ 2	ภาวะเศรษฐกิจภาคตะวันออกเฉียงเหนือ	
	ด้านอุปทาน	
	2.1 ภาคเกษตรกรรม	2
	2.2 ภาคอุตสาหกรรม	5
	2.3 ภาคบริการ	6
	2.4 ภาคการค้า	7
	ด้านอุปสงค์	
	2.5 การอุปโภคบริโภคภาคเอกชน	9
	2.6 การลงทุนภาคเอกชน	11
	2.7 ภาคการคลัง	13
	เสถียรภาพ	
	2.8 ระดับราคา	15
	2.9 การจ้างงาน	16
	ภาวะการเงิน	
	2.10 ธนาคารพาณิชย์	18
	2.11 สถาบันการเงินเฉพาะกิจ	19

รายงานเศรษฐกิจและการเงิน เดือนพฤษภาคม 2557

ส่วนที่ 1 สรุปภาวะเศรษฐกิจภาคตะวันออกเฉียงเหนือ

ภาวะเศรษฐกิจภาคตะวันออกเฉียงเหนือ เดือนพฤษภาคม 2557 ยังคงชะลอลงแต่เริ่มเห็นสัญญาณดีขึ้นบ้างจากเดือนก่อน ตามแรงกระตุ้นของการบริโภคภาคเอกชนที่ปรับตัวดีขึ้น และการลงทุนภาคเอกชนที่หดตัวน้อยลงตามภาคการก่อสร้างเป็นสำคัญ รวมทั้งการใช้จ่ายของภาครัฐ

หดตัวน้อยลงจากการเบิกจ่ายเงินอุดหนุนเฉพาะกิจสำหรับเสถียรภาพเศรษฐกิจยังอยู่ในระดับปกติ แม้ว่าอัตราเงินเฟ้อจะยังเร่งตัวขึ้นมาอยู่ที่ร้อยละ 3.20 จากราคาพลังงานที่สูงขึ้น ขณะที่อัตราการว่างงานยังอยู่ในระดับต่ำที่ร้อยละ 1.0

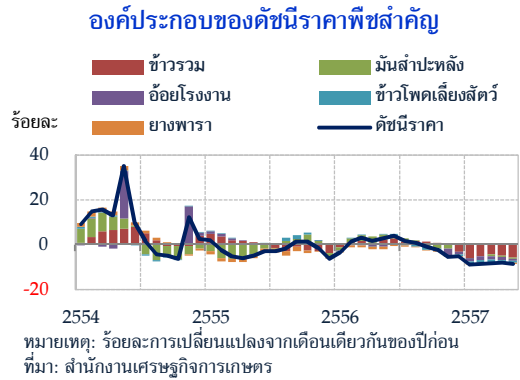
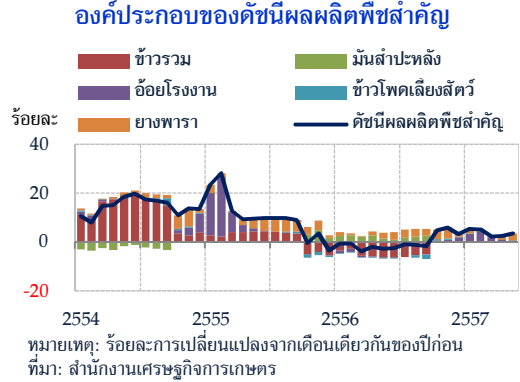
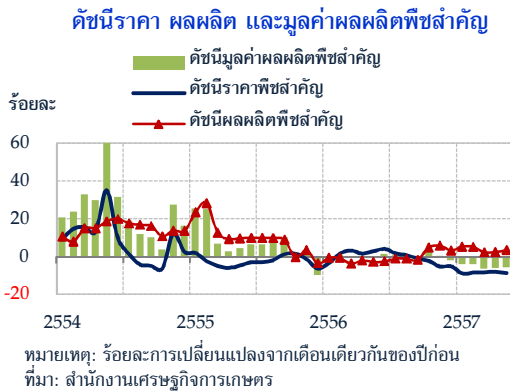
	2555	2556	2556			2557		
			ครึ่งปีแรก	ครึ่งปีหลัง	ไตรมาส 4	ไตรมาส 1	เม.ย.	พ.ค.
ดัชนีมูลค่าผลผลิตพืชสำคัญ	6.4	-0.2	-0.6	0.1	-0.6	-4.8	-5.9	-5.6
ดัชนีผลผลิตอุตสาหกรรม	8.5	-4.2	0.5	-10.3	-12.5	-3.5	14.2	-12.9
ดัชนีการค้า	15.1	4.2	13.4	-4.6	-7.0	-8.9	-9.7	-9.5 ^P
อัตราการเข้าพักโรงแรม (ร้อยละ)	48.8	47.0	46.6	47.5	46.5	48.0	43.8	43.1
ดัชนีการอุปโภคบริโภคภาคเอกชน	2.7	1.9	4.0	-0.1	-0.1	-0.9	-3.3	-2.7 ^P
ดัชนีการลงทุนภาคเอกชน	9.0	3.5	8.4	-1.1	-3.2	-3.5	-5.7	-5.1 ^P
รายจ่ายภาครัฐ	12.6	-6.7	-0.7	-11.8	-10.8	12.5	-28.9	-3.7
อัตราเงินเฟ้อทั่วไป	2.48	2.75	3.04	2.46	2.43	2.55	2.85	3.20
อัตราการว่างงาน	0.7	0.7	0.8	0.6	0.6	1.0	0.7	1.0
เงินฝากสถาบันการเงิน	20.1 ^f	6.5	9.6	6.5	6.5	4.3	3.8	n.a.
สินเชื่อสถาบันการเงิน	18.8 ^f	12.5	19.2	12.5	12.5	10.4	9.4	n.a.
สินเชื่อต่อเงินฝาก (ร้อยละ)	170.0 ^f	179.6	176.8	179.6	179.6	178.2	179.7	n.a.
ที่มา: รวบรวมโดยธนาคารแห่งประเทศไทย สำนักงานภาคตะวันออกเฉียงเหนือ								

ส่วนที่ 2 ภาวะเศรษฐกิจภาคตะวันออกเฉียงเหนือ

ด้านอุปทาน

2.1 ภาคเกษตรกรรม

ดัชนีมูลค่าผลผลิตพืชสำคัญลดลงจากเดือนเดียวกันของปีก่อนร้อยละ 5.6 แต่หดตัวน้อยลงจากเดือนก่อน จากด้านผลผลิตเป็นสำคัญ โดยดัชนีผลผลิตพืชสำคัญเพิ่มขึ้นจากเดือนเดียวกันของปีก่อนร้อยละ 3.4 และขยายตัวจากเดือนก่อน ตามผลผลิตยางพาราที่มีพื้นที่กรีดยังเพิ่มขึ้น เนื่องจากการขยายพื้นที่ปลูกในหลายปีก่อน ส่วนดัชนีราคาพืชสำคัญลดลงจากเดือนเดียวกันของปีก่อนร้อยละ 8.7 และหดตัวต่อเนื่องจากเดือนก่อน ทั้งราคาข้าวและยางพาราที่ลดลงตามทิศทางราคาในตลาดโลก เนื่องจากอุปทานส่วนเกินเพิ่มขึ้นมาก ขณะที่ราคามันสำปะหลังยังคงลดลง ถึงแม้ความต้องการของตลาดในประเทศและต่างประเทศยังมีต่อเนื่อง



ดัชนีราคา ดัชนีผลผลิต และดัชนีมูลค่าผลผลิตพืชสำคัญ

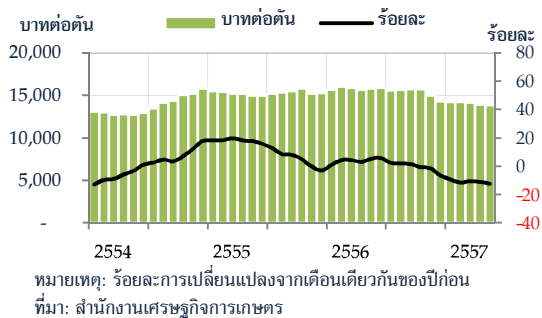
การเปลี่ยนแปลงจากช่วงเดียวกันของปีก่อน (ร้อยละ)	2555	2556	2556			2557		
			ครึ่งปีแรก	ครึ่งปีหลัง	ไตรมาส 4	ไตรมาส 1	เม.ย.	พ.ค.
ดัชนีมูลค่าผลผลิตพืชสำคัญ	6.4	-0.2	-0.6	0.1	-0.6	-4.8	-5.9	-5.6
ดัชนีผลผลิตพืชสำคัญ	9.3	0.04	-2.0	2.2	4.0	4.2	2.5	3.4
ดัชนีราคาพืชสำคัญ	-2.6	-0.3	1.4	-2.1	-4.4	-8.6	-8.2	-8.7

ที่มา: สำนักงานเศรษฐกิจการเกษตร

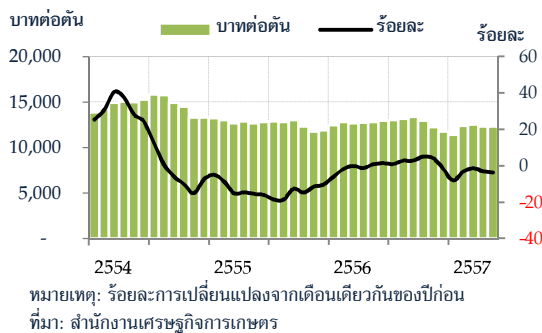
ความเคลื่อนไหวของราคาสินค้าเกษตรสำคัญ มีดังนี้

ข้าว ราคาข้าวเปลือกหอมมะลิ และราคาข้าวเปลือกเหนียว (เมล็ดยาว) ลดลงจากเดือนเดียวกันของปีก่อนร้อยละ 12.4 และร้อยละ 3.7 ตามลำดับ และหดตัวมากขึ้นจากเดือนก่อน ตามปริมาณผลผลิตในตลาดที่เพิ่มขึ้น ทั้งจากผลผลิตข้าวนาปรังที่ออกสู่ตลาดมากกว่าปีก่อนถึงร้อยละ 76.4 และภาครัฐเร่งระบายข้าวในสต็อกโครงการรับจำนำอย่างต่อเนื่อง ขณะที่ผู้ประกอบการชะลอการรับซื้อข้าว ทั้งนี้ ราคาข้าวเปลือกหอมมะลิเฉลี่ยตันละ 13,845.62 บาท ส่วนราคาข้าวเปลือกเหนียว (เมล็ดยาว) เฉลี่ยตันละ 12,312.17 บาท

ราคาข้าวเปลือกหอมมะลิ

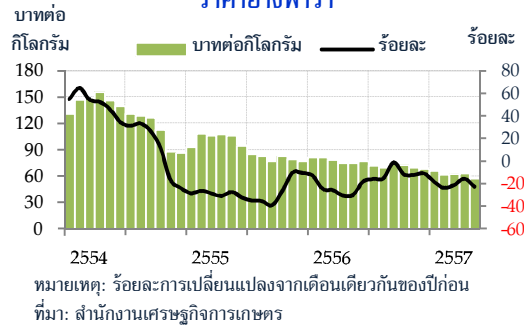


ราคาข้าวเปลือกเหนียวเมล็ดยาว



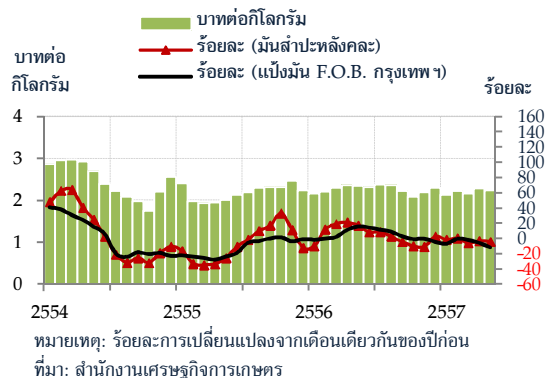
ยางพารา ราคายางแผ่นดิบชั้น 3 เฉลี่ย กิโลกรัมละ 57.38 บาท ลดลงจากเดือนเดียวกันของปีก่อนร้อยละ 22.9 และลดลงต่อเนื่องจากเดือนก่อน ตามผลผลิตยางพาราที่ยังคงเพิ่มขึ้นต่อเนื่อง ถึงแม้ยังมีผลผลิตส่วนหนึ่งอยู่ในสต็อกของทางการ ซึ่งหากระบายออกสู่ตลาดก็จะยิ่งกดดันให้ราคาลดลง

ราคายางพารา



มันสำปะหลัง ราคารับซื้อหัวมันสดเฉลี่ย กิโลกรัมละ 2.24 บาท ลดลงจากเดือนเดียวกันของปีก่อนร้อยละ 4.3 และหดตัวมากขึ้นจากเดือนก่อน ส่วนหนึ่งเนื่องจากปีนี้ไม่มีโครงการแทรกแซงราคาของภาครัฐ ทำให้เกษตรกรมีทางเลือกในการจำหน่ายผลผลิตน้อยลง อย่างไรก็ตาม ความต้องการของตลาดในประเทศและต่างประเทศยังมีอย่างต่อเนื่อง สะท้อนจากการส่งออกผลิตภัณฑ์มันสำปะหลัง (มันเส้นและแป้งมัน) 4 เดือนแรกของปี 2557 เพิ่มขึ้นทั้งปริมาณและมูลค่า ส่งผลดีต่อราคามันเส้นในประเทศเพิ่มขึ้นต่อเนื่องเป็นเดือนที่ 16

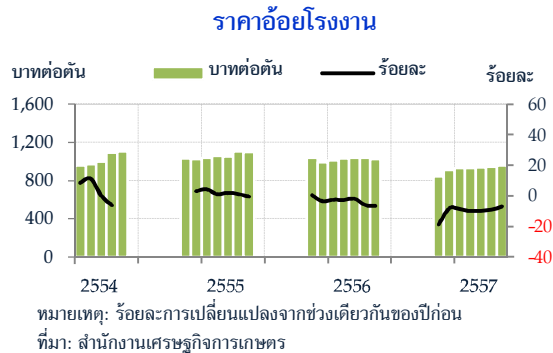
ราคามันสำปะหลัง



อ้อยโรงงาน ราคาอ้อยโรงงานเฉลี่ยตันละ 957.73 บาท ลดลงจากเดือนเดียวกันของปีก่อน ร้อยละ 6.8 แต่ปรับตัวดีขึ้นจากเดือนก่อน สอดคล้องกับราคาน้ำตาลทรายดิบโลกที่ปรับเพิ่มขึ้นเล็กน้อยจากเดือนก่อนและช่วงเดียวกันของปีก่อน เป็นผลจากการคาดว่าผลผลิตน้ำตาลและการส่งออกของบราซิลจะลดลงเนื่องจากประสบภัยแล้ง

สำหรับปีการผลิต 2556/57 โรงงานน้ำตาลทั้งหมดหยุดที่บอ้อยเมื่อวันที่ 9 พฤษภาคม 2557 โดยมีค่าความหวานอ้อยเฉลี่ยเดือนนี้ 13.08 ซี.ซี.เอส. สูงกว่าปีก่อนที่มีค่าความหวานเฉลี่ย 12.57 ซี.ซี.เอส.

ข้าวโพดเลี้ยงสัตว์ ราคาเฉลี่ยกิโลกรัมละ 6.90 บาท ลดลงจากเดือนเดียวกันของปีก่อนร้อยละ 22.2 แต่หดตัวน้อยลงต่อเนื่องจากเดือนก่อน

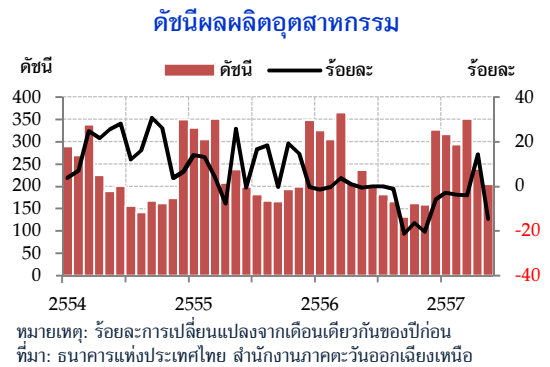


ราคาสินค้าเกษตรกรรมที่เกษตรกรขายได้

	2555	2556	2556			2557		
			ครึ่งปีแรก	ครึ่งปีหลัง	ไตรมาส 4	ไตรมาส 1	เม.ย.	พ.ค.
ราคา								
ข้าวเปลือกหอมมะลิ*	15,317.95	15,582.25	15,825.87	15,338.63	15,001.62	14,218.72	13,901.95	13,845.62
ข้าวเปลือกเหนียวเมล็ดเดียว*	12,676.49	12,746.26	12,735.7	12,756.82	12,320.07	12,104.47	12,328.52	12,312.17
มันสำปะหลัง **	2.19	2.27	2.28	2.26	2.19	2.17	2.28	2.24
มันเส้น **	4.23	4.78	4.85	4.71	4.68	4.95	4.82	5.87
อ้อยโรงงาน *	1,055.27	986.98	1,030.51	878.17	878.17	931.87	948.46	957.73
ข้าวโพดเลี้ยงสัตว์ **	8.89	8.08	8.80	7.37	6.85	6.11	6.20	6.90
ยางพาราแผ่นดิบ ชั้น 3 **	91.6	74.60	77.90	71.31	70.21	63.31	62.81	57.38
การเปลี่ยนแปลงจากช่วงเดียวกันของปีก่อน (ร้อยละ)								
ข้าวเปลือกหอมมะลิ	11.1	1.7	3.9	-0.5	-2.9	-10.4	-11.1	-12.4
ข้าวเปลือกเหนียวเมล็ดเดียว	-13.6	0.6	-1.2	2.4	2.6	-4.3	-3.1	-3.7
มันสำปะหลัง	-11.4	3.8	10.4	-2.2	-6.3	-2.4	-3.2	-4.3
มันเส้น	-6.1	13.1	11.3	15.0	13.7	4.2	2.1	6.8
อ้อยโรงงาน	2.9	-6.5	-3.9	-13.4	-13.4	-9.3	-8.9	-6.8
ข้าวโพดเลี้ยงสัตว์	9.5	-9.1	4.4	-21.3	-22.6	-29.8	-26.5	-22.2
ยางพาราแผ่นดิบ ชั้น 3	-28.7	-18.5	-24.1	-11.4	-11.7	-21.2	-15.9	-22.9
หมายเหตุ: * หมายถึง บาทต่อดัน ** หมายถึง บาทต่อกิโลกรัม								
ที่มา: สำนักงานเศรษฐกิจการเกษตร								

2.2 ภาคอุตสาหกรรม

ดัชนีผลผลิตอุตสาหกรรม ลดลงจากเดือนเดียวกันของปีก่อนร้อยละ 12.9 จากที่เพิ่มขึ้นในเดือนก่อน เป็นผลจากการผลิตในอุตสาหกรรมเครื่องดื่มที่มีแอลกอฮอล์หดตัว เนื่องจากการบริโภคที่ลดลง จากความกังวลต่อภาวะเศรษฐกิจที่ชะลอตัว และสถานการณ์การเมืองที่ยังไม่แน่นอน ส่งผลให้ผลิตภัณฑ์อยู่ในระดับสูง สำหรับอุตสาหกรรมผลิตชิ้นส่วนอิเล็กทรอนิกส์ในกลุ่ม Hard Disk Drive (HDD) ชะลอลง ส่วนหนึ่งจากความต้องการของตลาดส่งออกที่ลดลง สำหรับอุตสาหกรรมผลิตน้ำตาลชะลอลงค่อนข้างมาก ทั้งจากน้ำตาลทรายขาวและกากน้ำตาล ตามความต้องการทั้งในและต่างประเทศที่ชะลอลง สำหรับฤดูกาลผลิตอ้อยปี 2556/57 สิ้นสุดลงในวันที่ 9 พฤษภาคม 2557 โดยมีผลผลิตอ้อยในภาคทั้งสิ้น 44.9 ล้านตัน เพิ่มขึ้นจากฤดูกาลผลิตปี 2555/56 ที่มีผลผลิต 40.2 ล้านตัน



ดัชนีผลผลิตอุตสาหกรรม

	2555	2556	2556			2557		
			ครึ่งปีแรก	ครึ่งปีหลัง	ไตรมาส 4	ไตรมาส 1	เม.ย.	พ.ค.
ดัชนี	240.8	230.6	273.2	188.0	216.0	320.0	239.2	205.6
การเปลี่ยนแปลงจากช่วงเดียวกันของปีก่อน (ร้อยละ)	8.5	-4.2	0.5	-10.3	-12.5	-3.5	14.2	-12.9

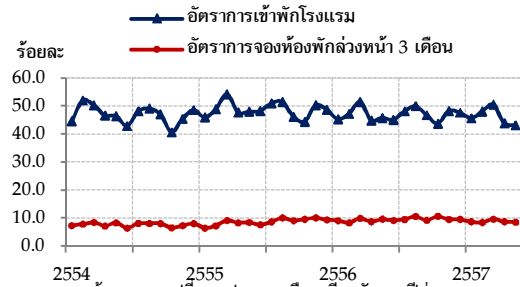
ที่มา: ธนาคารแห่งประเทศไทย สำนักงานภาคตะวันออกเฉียงเหนือ

2.3 ภาคบริการ

อัตราการเข้าพักโรงแรมอยู่ที่ร้อยละ 43.1 ต่ำกว่าเดือนเดียวกันของปีก่อนที่มีอัตราการเข้าพักโรงแรมอยู่ที่ร้อยละ 45.7 สอดคล้องกับรายได้ของธุรกิจภาคบริการที่ลดลง

สำหรับราคาห้องพักเฉลี่ยอยู่ที่คืนละ 912.8 บาท ขณะที่สัดส่วนรายได้จากการจัดประชุม/สัมมนาอยู่ที่ร้อยละ 29.4 ต่ำกว่าเดือนเดียวกันของปีก่อนที่มีสัดส่วนอยู่ที่ร้อยละ 31.0 และจำนวนนักท่องเที่ยวตามแหล่งท่องเที่ยวสำคัญมีจำนวนลดลงจากเดือนเดียวกันของปีก่อน ทั้ง อุทยานแห่งชาติเขาใหญ่ น้ำตกตาดโตน และเขียงคาน

เครื่องชี้การท่องเที่ยวน



หมายเหตุ: ร้อยละการเปลี่ยนแปลงจากเดือนเดียวกันของปีก่อน
ที่มา: ธนาคารแห่งประเทศไทย สำนักงานภาคตะวันออกเฉียงเหนือ

เครื่องชี้การท่องเที่ยวน

การเปลี่ยนแปลงจากช่วงเดียวกันของปีก่อน (ร้อยละ)	2555	2556	2556			2557		
			ครึ่งปีแรก	ครึ่งปีหลัง	ไตรมาส 4	ไตรมาส 1	เม.ย.	พ.ค.
อัตราการเข้าพักโรงแรม	48.8	47.0	46.6	47.5	46.5	48.0	43.8	43.1
อัตราการจองห้องพักล่วงหน้า 3 เดือน	8.3	9.1	9.5	9.72	9.7	8.9	8.7	8.5
ค่าห้องพักเฉลี่ยที่ขายได้จริง*	846.8	915.5	893.6	937.1	964.4	937.0	902.3	912.8
สัดส่วนรายได้จากการจัดประชุม/สัมมนา	31.7	29.8	30.0	29.7	28.6	26.9	25.2	29.4
สัดส่วนนักท่องเที่ยวต่างประเทศ	14.2	13.9	14.5	13.3	14.4	15.6	14.8	11.8

หมายเหตุ: * หมายถึง บาทต่อห้อง
ที่มา: จากการสำรวจของธนาคารแห่งประเทศไทย

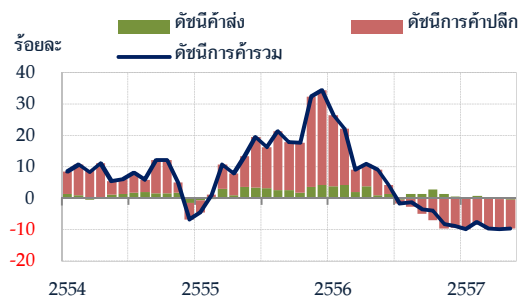
2.4 ภาคการค้า

ดัชนีการค้า ลดลงจากเดือนเดียวกันของปีก่อนร้อยละ 9.5 แต่หดตัวน้อยลงจากเดือนก่อนเล็กน้อย โดยเฉพาะการค้าปลีกทรอยนต์ ขณะที่ค้าปลีกค้าส่งสินค้าอุปโภคบริโภคยังทรงตัว รายละเอียดดังนี้

ดัชนีการค้าปลีก ลดลงจากเดือนเดียวกันของปีก่อนร้อยละ 11.7 แต่ปรับตัวดีขึ้นบ้างจากเดือนก่อน โดยเฉพาะการค้าปลีกในหมวดยานยนต์ที่หดตัวน้อยลง อย่างไรก็ตาม ยอดจำหน่ายในห้างสรรพสินค้า และการค้าปลีกสินค้าอุปโภคบริโภคยังทรงตัว เนื่องจากประชาชนส่วนหนึ่งยังมีความกังวลต่อภาวะเศรษฐกิจและสถานการณ์ทางการเมือง ประกอบกับภาระหนี้สินอยู่ในระดับสูง จึงยังคงระมัดระวังการใช้จ่าย ขณะที่การค้าปลีกวัสดุก่อสร้างหดตัวต่อเนื่อง จากความต้องการที่อยู่อาศัยที่ชะลอลงตามภาวะเศรษฐกิจ

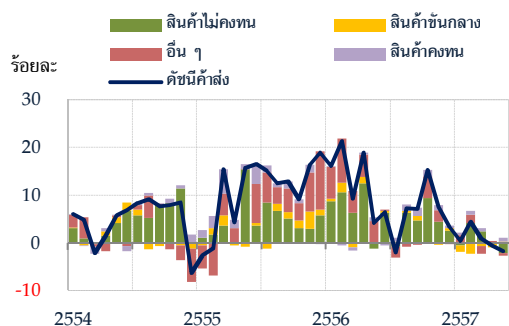
สำหรับ**ดัชนีการค้าส่ง** ลดลงจากเดือนเดียวกันของปีก่อนร้อยละ 1.7 และลดลงต่อเนื่องจากเดือนก่อน ตามการค้าส่งสินค้าในหมวดอาหารและเครื่องดื่มเป็นสำคัญ อย่างไรก็ตาม การค้าส่งในหมวดสินค้าชั้นกลางเริ่มเห็นสัญญาณดีขึ้นบ้าง สะท้อนจากการขายเชื่อเพลิงที่เป็นของแข็งของเหลว ไอ และผลิตภัณฑ์ที่เกี่ยวข้อง เครื่องจักรและอุปกรณ์ขยายตัวดี แสดงถึงผู้ประกอบการเริ่มสะสมสต็อกเพื่อรองรับการบริโภคที่คาดว่าจะดีขึ้นในระยะต่อไป เช่นเดียวกับการค้าส่งสินค้าคงทนในหมวดเครื่องใช้ภายในบ้านเริ่มปรับตัวดีขึ้นบ้างหลังจากที่หดตัวต่อเนื่อง

องค์ประกอบของดัชนีการค้า



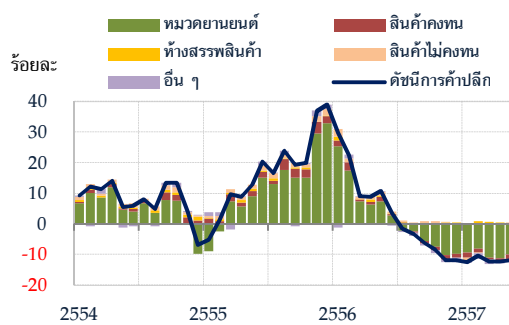
หมายเหตุ: ร้อยละการเปลี่ยนแปลงจากเดือนเดียวกันของปีก่อน
ที่มา: ธนาคารแห่งประเทศไทย สำนักงานภาคตะวันออกเฉียงเหนือ

องค์ประกอบของดัชนีการค้าส่ง



หมายเหตุ: ร้อยละการเปลี่ยนแปลงจากเดือนเดียวกันของปีก่อน
ที่มา: ธนาคารแห่งประเทศไทย สำนักงานภาคตะวันออกเฉียงเหนือ

องค์ประกอบของดัชนีการค้าปลีก



หมายเหตุ: ร้อยละการเปลี่ยนแปลงจากเดือนเดียวกันของปีก่อน
ที่มา: ธนาคารแห่งประเทศไทย สำนักงานภาคตะวันออกเฉียงเหนือ

ดัชนีการค้า
ณ ราคา ปี 2545

การเปลี่ยนแปลงจากช่วงเดียวกันของปีก่อน (ร้อยละ)	2555	2556	2556			2557		
			ครึ่งปีแรก	ครึ่งปีหลัง	ไตรมาส 4	ไตรมาส 1	เม.ย.	พ.ค. ^P
ดัชนีการค้ารวม	15.1	4.2	13.4	-4.6	-7.0	-8.9	-9.7	-9.5
ดัชนีค้าส่ง	10.8	9.3	12.5	6.1	8.4	2.2	-0.6	-1.7
- ยอดขายสินค้าคงทน	31.4	7.9	-0.3	17.1	14.4	11.3	-0.7	13.0
- ยอดขายสินค้าไม่คงทน	9.5	11.3	13.7	8.7	10.8	4.3	-0.2	-3.8
- ยอดขายสินค้าชั้นกลาง	6.0	3.6	4.3	2.9	0.9	-9.1	-7.4	2.8
- ยอดขายสิ่งอื่น ๆ	11.0	8.7	16.8	1.3	6.4	1.9	1.3	-2.2
ดัชนีการค้าปลีก	16.4	2.8	13.6	-7.2	-10.9	-10.6	-12.3	-11.7
- ยอดขายหมวดยานยนต์	21.3	3.3	18.9	-10.7	-15.3	-14.0	-18.6	-16.7
- ยอดขายสินค้าคงทน	15.2	1.8	9.3	-5.3	-8.8	-10.8	-5.0	-11.4
- ยอดขายห้างสรรพสินค้า	4.8	4.5	4.9	4.0	5.8	5.4	5.7	3.4
- ยอดขายสินค้าไม่คงทน	16.0	9.1	13.4	4.7	3.4	-1.2	-0.3	0.4
- ยอดขายปลีกอื่น ๆ	4.3	-4.6	-0.6	-8.7	-10.9	-12.1	-10.5	-8.2

ที่มา: กรมสรรพากร และธนาคารแห่งประเทศไทย

ด้านอุปสงค์

2.5 การอุปโภคบริโภคภาคเอกชน

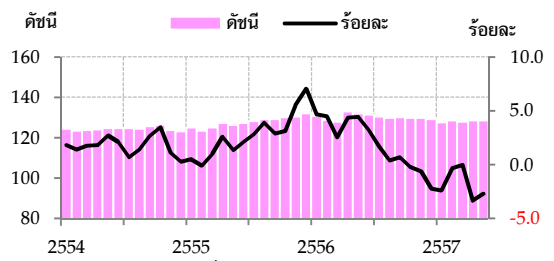
ดัชนีการอุปโภคบริโภคภาคเอกชน ลดลงจากเดือนเดียวกันของปีก่อนร้อยละ 2.7 แต่เริ่มปรับตัวดีขึ้นบ้างจากเดือนก่อนที่หดตัวร้อยละ 3.3 ส่วนหนึ่งเนื่องจากรายได้เกษตรกรดีขึ้นตามผลผลิตยางพาราที่ออกสู่ตลาดเพิ่มขึ้น ทำให้ประชาชนบางส่วนเริ่มมีการใช้จ่ายใช้สอยและกระตุ้นเศรษฐกิจให้กระเตื้องขึ้น อย่างไรก็ตาม ประชาชนส่วนหนึ่งยังมีความกังวลต่อภาวะเศรษฐกิจและสถานการณ์ทางการเมือง ประกอบกับภาระหนี้สินอยู่ในระดับสูง จึงยังคงระมัดระวังการใช้จ่าย สะท้อนจากดัชนีความเชื่อมั่นของผู้บริโภคอยู่ในระดับต่ำที่ 29.1 ซึ่งต่ำกว่าร้อยละ 50 รายละเอียดดังนี้

ดัชนีหมวดยานยนต์ ลดลงจากเดือนเดียวกันของปีก่อนร้อยละ 35.9 แต่หดตัวน้อยลง โดยเฉพาะรถยนต์และรถจักรยานยนต์ปรับตัวดีขึ้นเล็กน้อย

การจัดเก็บภาษีมูลค่าเพิ่มที่แท้จริง (ณ ราคาคงที่) เพิ่มขึ้นจากเดือนเดียวกันของปีก่อนร้อยละ 9.8 ตามธุรกิจแป้งมันสำปะหลัง ธุรกิจพลังงานไฟฟ้า และอุตสาหกรรมน้ำตาล เป็นลำดับ

สำหรับ **ดัชนีความเชื่อมั่นของผู้บริโภค** ลดลงอยู่ในระดับที่ต่ำ 29.1 จากเดือนก่อนที่อยู่ในระดับ 32.9

ดัชนีอุปโภคบริโภคภาคเอกชน



หมายเหตุ: ร้อยละการเปลี่ยนแปลงจากเดือนเดียวกันของปีก่อน
ที่มา: ธนาคารแห่งประเทศไทย สำนักงานภาคตะวันออกเฉียงเหนือ

ดัชนีการอุปโภคบริโภคภาคเอกชน

	2555	2556	2556			2556		
			ครึ่งปีแรก	ครึ่งปีหลัง	ไตรมาส 4	ไตรมาส 1	เม.ย.	พ.ค. ^P
ดัชนี	127.9	130.3	130.8	29.9	129.6	128.2	128.6	128.6
การเปลี่ยนแปลงจากช่วงเดียวกันของปีก่อน (ร้อยละ)	2.7	1.9	4.0	-0.1	-1.0	-0.9	-3.3	-2.7

ที่มา: ธนาคารแห่งประเทศไทย สำนักงานภาคตะวันออกเฉียงเหนือ

เครื่องใช้การอุปโภคบริโภคภาคเอกชน

การเปลี่ยนแปลงจากช่วงเดียวกันของปีก่อน (ร้อยละ)	2555	2556	2556			2557		
			ครึ่งปีแรก	ครึ่งปีหลัง	ไตรมาส 4	ไตรมาส 1	เม.ย.	พ.ค.
ดัชนีหมวดยานยนต์	56.2	5.1	57.7	-30.2	-43.6	-35.8	-38.7	-35.9
-รถยนต์นั่งส่วนบุคคล*	74.0	7.1	72.8	-32.9	-47.9	-39.3	-42.7	-39.2
-รถจักรยานยนต์*	4.4	-8.3	-3.6	-14.7	-16.2	-22.5	-28.4	-24.3
-รถยนต์บรรทุกส่วนบุคคล*	29.4	7.1	44.8	-22.1	-28.3	-16.1	-13.0	-20.9
ดัชนีหมวดเชื้อเพลิง	0.9	8.0	10.1	6.0	5.2	4.6	1.1	1.3 ^E
-น้ำมันเบนซินและแก๊สโซฮอล์*	2.8	6.3	8.8	4.0	3.9	4.7	-0.1	1.2
-น้ำมันดีเซล*	0.9	2.3	3.0	1.6	4.5	1.4	1.2	1.8
-LPG*	8.6	7.2	6.2	8.3	7.5	4.5	-1.3	0.3
ปริมาณการใช้ไฟฟ้า (ที่อยู่อาศัย)	11.0	4.4	6.8	2.1	-3.8	-1.7	-1.5	0.4 ^E
ภาษีมูลค่าเพิ่ม (ณ ราคาคงที่)	7.7	4.5	8.4	0.7	2.0	4.2	5.6	9.8

ที่มา: คำนวณโดย ธนาคารแห่งประเทศไทย สำนักงานภาคตะวันออกเฉียงเหนือ

2.6 การลงทุนภาคเอกชน

การลงทุนภาคเอกชนปรับตัวดีขึ้น โดยดัชนีการลงทุนภาคเอกชนหดตัวน้อยลงจากเดือนก่อนตามภาคการก่อสร้างเป็นสำคัญ

สำหรับความสนใจของนักลงทุนในระยะต่อไปมีสัญญาณชัดเจนขึ้น หลังจากการแต่งตั้งคณะกรรมการชุดใหม่ รายละเอียดมีดังนี้

ดัชนีการลงทุนภาคเอกชน ลดลงจากเดือนเดียวกันของปีก่อนร้อยละ 5.1 แต่ปรับตัวดีขึ้นบ้างจากเดือนก่อนที่ลดลงร้อยละ 5.7 เป็นผลจากภาคการก่อสร้างหดตัวน้อยลงเป็นสำคัญ สะท้อนจากพื้นที่รับอนุญาตก่อสร้างในเขตเทศบาลลดลงจากเดือนก่อน ตามการก่อสร้างเพื่อที่อยู่อาศัยและการก่อสร้างเพื่อการพาณิชย์ ขณะที่การก่อสร้างเพื่อการบริการขยายตัวจากการขออนุญาตก่อสร้างโรงพยาบาลเอกชนในจังหวัดขอนแก่น

สำหรับ**ทุนจดทะเบียนธุรกิจตั้งใหม่**ลดลงจากเดือนเดียวกันของปีก่อนร้อยละ 13.9 แต่ปรับตัวดีขึ้นจากเดือนก่อนตามหมวดการผลิตและหมวดบริการอสังหาริมทรัพย์ ขณะที่หมวดก่อสร้างและหมวดไฟฟ้าก๊าซไอน้ำ ลดลง

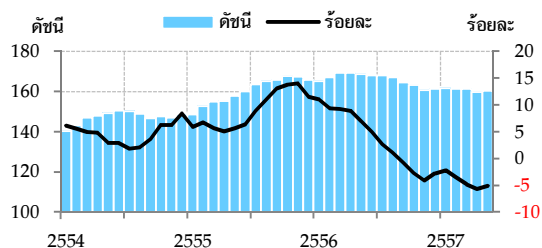
อย่างไรก็ตาม นักลงทุนบางส่วนเริ่มทยอยลงทุนตามแผนการลงทุนในธุรกิจผลิตพลังงานไฟฟ้าทางเลือกต่อเนื่องจากเดือนก่อน เห็นได้จาก**เงินลงทุนในโรงงานอุตสาหกรรมตั้งใหม่**เพิ่มขึ้นจากเดือนเดียวกันของปีก่อนร้อยละ 141.8 และขยายตัวต่อเนื่องจากเดือนก่อน โดยเฉพาะโรงงานผลิต

พลังงานไฟฟ้าจากพลังงานทางเลือกในจังหวัดสุรินทร์ ขอนแก่น รวมเงินลงทุน 2,046.2 ล้านบาท หรือคิดเป็นร้อยละ 61.8 ของมูลค่าเงินลงทุนทั้งหมด

สำหรับการลงทุนในระยะต่อไปมีสัญญาณชัดเจนขึ้น สะท้อนจาก**เงินลงทุนที่ได้รับอนุมัติการส่งเสริมการลงทุนจาก BOI** แม้ลดลงจากเดือนเดียวกันของปีก่อนร้อยละ 63.1 แต่หดตัวน้อยลงจากเดือนก่อน เป็นผลจากหมวดเกษตรและผลิตผลทางการเกษตร และหมวดบริการและสาธารณูปโภคที่หดตัวน้อยลงเป็นสำคัญ

นอกจากนี้เมื่อวันที่ 6 มิถุนายน 2557 คสช. ได้แต่งตั้งคณะกรรมการ BOI และประชุมนัดแรกเมื่อวันที่ 18 มิถุนายน 2557 มีการอนุมัติโครงการขนาดใหญ่ 18 โครงการ มูลค่ารวมกว่า 1.2 แสนล้านบาท

ดัชนีการลงทุนภาคเอกชน



หมายเหตุ: ร้อยละการเปลี่ยนแปลงจากเดือนเดียวกันของปีก่อน
ที่มา: ธนาคารแห่งประเทศไทย สำนักงานภาคตะวันออกเฉียงเหนือ

ดัชนีการลงทุนภาคเอกชน

	2555	2556	2556			2557		
			ครึ่งปีแรก	ครึ่งปีหลัง	ไตรมาส 4	ไตรมาส 1	เม.ย.	พ.ค. ^P
ดัชนี	160.4	166.0	167.9	164.1	161.7	161.4	159.7	160.2
การเปลี่ยนแปลงจากช่วงเดียวกันของปีก่อน (ร้อยละ)	9.0	3.5	8.4	-1.1	-3.2	-3.5	-5.7	-5.1

ที่มา: ธนาคารแห่งประเทศไทย สำนักงานภาคตะวันออกเฉียงเหนือ

การลงทุนภาคเอกชน

	2555	2556	2556			2557		
			ครึ่งปีแรก	ครึ่งปีหลัง	ไตรมาส 4	ไตรมาส 1	มี.ค.	เม.ย.
พื้นที่รับอนุญาตก่อสร้าง ¹	3,390.8	3,363.1	1,694.6	1,668.4	807.5	647.1	172.1	293.6 ^p
ทุนจดทะเบียนธุรกิจตั้งใหม่ ²	n.a.	16,311.0	9,042.7	7,268.3	2,837.8	2,309.9 ^r	771.3	939.6
มูลค่าการได้รับอนุมัติ BOI ²	69,964.1	78,363.5	28,499.2	49,864.3	5,733.6	1,994.8	494.4	1,626.9
เงินลงทุนในโรงงานอุตสาหกรรมที่ได้รับอนุญาตให้ประกอบกิจการ ²	38,883.9	49,306.2	24,775.0	24,531.1	13,774.9	7,672.0	6,651.0	3,312.9
การเปลี่ยนแปลงจากช่วงเดียวกันของปีก่อน (ร้อยละ)								
พื้นที่รับอนุญาตก่อสร้าง	6.4	-0.8	7.8	-8.3	-8.1	-23.2	-39.2	-2.4 ^p
ทุนจดทะเบียนธุรกิจตั้งใหม่	n.a.	n.a.	n.a.	n.a.	n.a.	-45.0	-28.3	-13.9
มูลค่าการได้รับอนุมัติ BOI	115.3	12.0	-32.0	77.8	-56.3	-88.1	-92.5	-63.1
เงินลงทุนในโรงงานอุตสาหกรรมที่ได้รับอนุญาตให้ประกอบกิจการ	-44.3	26.8	90.9	-5.3	-33.6	-35.1	93.1	141.8
หมายเหตุ: 1 หมายถึง พันดราจเมตร 2 หมายถึง ล้านบาท r ปรับหมวดธุรกิจจาก 15 หมวดเป็น 21 หมวด ตั้งแต่เดือนมกราคม 2557 เป็นต้นไป ที่มา: สำนักงานเทศบาลนครและเทศบาลเมืองในภาคตะวันออกเฉียงเหนือ กรมพัฒนาธุรกิจการค้า ศูนย์เศรษฐกิจการลงทุนภาคที่ 2 สำนักงานคณะกรรมการส่งเสริมการลงทุน กรมโรงงานอุตสาหกรรม								

2.7 ภาคการคลัง

ด้านรายได้

รายได้จากการจัดเก็บภาษีอากร ลดลงจากเดือนเดียวกันของปีก่อนร้อยละ 8.1 และลดลงต่อเนื่องจากเดือนก่อน ตามการลดลงของรายได้ภาษีสรรพากรและภาษีสรรพสามิต ขณะที่รายได้ภาษีอากรขาเข้าเพิ่มขึ้น สำหรับรายละเอียดมีดังนี้

-รายได้ภาษีสรรพากร ลดลงจากเดือนเดียวกันของปีก่อนร้อยละ 9.5 แต่ปรับตัวดีขึ้นเล็กน้อยจากเดือนก่อนที่ลดลงร้อยละ 9.6 โดย**ภาษีเงินได้บุคคลธรรมดา** ลดลงจากเดือนเดียวกันของปีก่อนร้อยละ 27.8 แต่ปรับตัวดีขึ้นเล็กน้อยจากเดือนก่อน จากธุรกิจอสังหาริมทรัพย์ได้จัดสรรเงินปันผลและแบ่งกำไรให้กับหุ้นส่วนจากการเลิกกิจการในปีก่อน **ภาษีเงินได้นิติบุคคล** ลดลงจากเดือนเดียวกันของปีก่อนร้อยละ 18.2 ขณะที่เดือนก่อนเพิ่มขึ้นร้อยละ 2.2 จากธุรกิจผลิตยางรถยนต์ ธุรกิจผลิตเครื่องคอมพิวเตอร์ และธุรกิจผลิตอุปกรณ์ไฟฟ้า สำหรับ**ภาษีมูลค่าเพิ่ม** เพิ่มขึ้นจากเดือนเดียวกันของปีก่อนร้อยละ 13.3 และขยายตัวจากเดือนก่อนจากอุตสาหกรรมน้ำตาลและการค้าปลีกเป็นสำคัญ

-รายได้ภาษีสรรพสามิต ลดลงจากเดือนเดียวกันของปีก่อนร้อยละ 5.7 ขณะที่เดือนก่อนเพิ่มขึ้นร้อยละ 16.4 โดยลดลงจากภาษีเครื่องดื่มที่มีแอลกอฮอล์ ภาษียาสูบ และภาษีเครื่องดื่มเป็นสำคัญ

-รายได้อากรขาเข้า เพิ่มขึ้นจากเดือนเดียวกันของปีก่อนร้อยละ 45.3 และเพิ่มขึ้นต่อเนื่องจากเดือนก่อน ตามการนำเข้าเสื้อผ้าสำเร็จรูปและอุปกรณ์ตกแต่ง

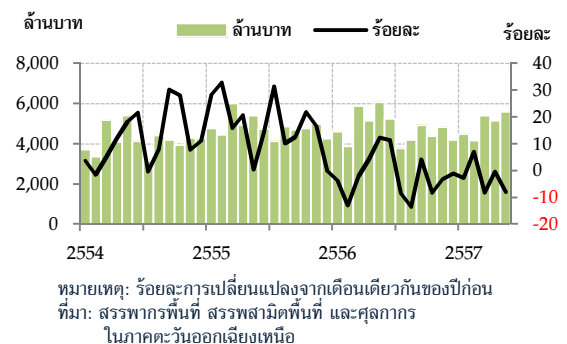
ด้านรายจ่าย

การเบิกจ่ายงบประมาณผ่านคลังจังหวัด ลดลงจากเดือนเดียวกันของปีก่อนร้อยละ 3.7 แต่ปรับตัวดีขึ้นจากเดือนก่อนที่ลดลงร้อยละ 28.9 ตามการเบิกจ่ายของกรมส่งเสริมการปกครองท้องถิ่นเป็นสำคัญ สำหรับรายละเอียดมีดังนี้

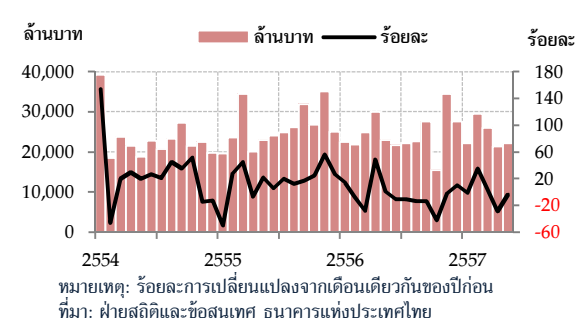
-รายจ่ายงบประมาณ ลดลงจากเดือนเดียวกันของปีก่อนร้อยละ 3.6 แต่ปรับตัวดีขึ้นจากเดือนก่อนที่ลดลงร้อยละ 35.0 จากเงินอุดหนุนเฉพาะกิจ

-รายจ่ายงบลงทุน ลดลงจากเดือนเดียวกันของปีก่อนร้อยละ 4.0 จากเดือนก่อนที่เพิ่มขึ้นร้อยละ 5.1 โดยลดลงมากในหมวดครุภัณฑ์ หมวดที่ดินและสิ่งก่อสร้าง

รายได้จากการจัดเก็บภาษีอากร



รายจ่ายงบประมาณ



รายได้จากการจัดเก็บภาษีอากรและรายจ่ายงบประมาณ

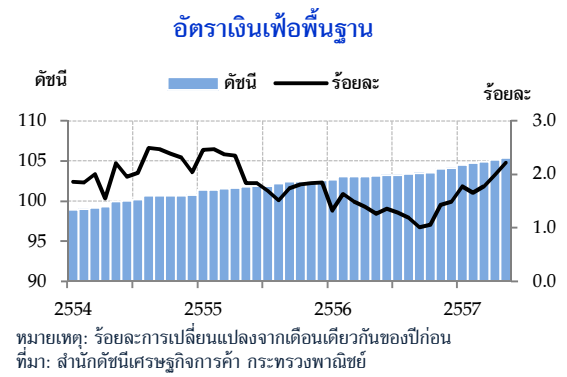
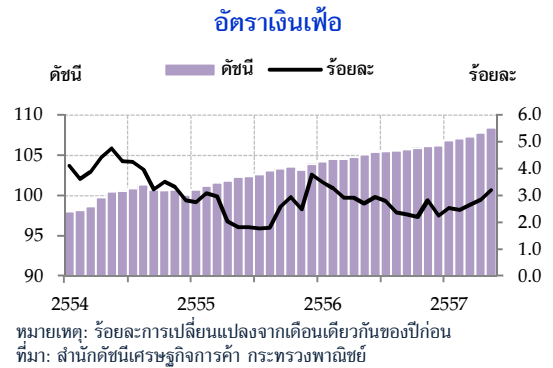
	2555	2556	2556			2557		
			ครึ่งปีแรก	ครึ่งปีหลัง	ไตรมาส 4	ไตรมาส 1	เม.ย.	พ.ค.
รายได้								
รวมทั้งสิ้น	58,028.8	57,143.2	30,839.8	26,303.4	13,403.3	14,020.6	5,132.1	5,587.8
: สรรพากร	33,814.9	35,718.0	19,991.6	15,726.5	7,229.6	8,422.3	2,994.8	3,688.6
: สรรพสามิต	23,977.9	21,209.7	10,761.4	10,448.2	6,101.8	5,534.3	2,116.0	1,874.3
: อากรขาเข้า	232.8	215.5	86.8	128.7	71.9	63.9	21.2	24.9
รายจ่าย								
รวมทั้งสิ้น	314,531.8	293,441.7	143,735.2	149,706.5	77,455.2	77,700.3	21,340.0	22,147.7
: ประจำ	246,856.8	227,642.7	111,009.2	116,633.6	63,947.3	61,755.3	16,559.3	16,735.7
: ลงทุน	67,675.1	65,798.4	32,726.0	33,072.4	13,507.9	15,945.0	4,780.7	5,412.0
การเปลี่ยนแปลงจากช่วงเดียวกันของปีก่อน (ร้อยละ)								
รายได้								
รวมทั้งสิ้น	16.2	-1.5	1.8	-5.3	-4.3	-2.4	-0.3	-8.1
: สรรพากร	16.5	5.6	10.2	0.4	-1.7	-4.1	-9.6	-9.5
: สรรพสามิต	14.9	-11.5	-10.7	-12.4	-7.4	-0.1	16.4	-5.7
: อากรขาเข้า	0.7	-7.5	-7.9	-7.2	6.2	79.4	34.3	45.3
รายจ่าย								
รวมทั้งสิ้น	12.6	-6.7	-0.7	-11.8	-10.8	12.5	-28.9	-3.7
: ประจำ	25.6	-7.8	7.7	-7.8	-4.5	19.0	-35.0	-3.6
: ลงทุน	-18.3	-2.8	33.6	-23.4	-32.0	-7.3	5.1	-4.0
ที่มา: รายได้จากสรรพากรพื้นที่ สรรพสามิตพื้นที่ คำนวณจากกรอบในภาคตะวันออกเฉียงเหนือ ฝ่ายสถิติและข้อมูลสารสนเทศ ธนาคารแห่งประเทศไทย								

เสถียรภาพเศรษฐกิจ

2.8 ระดับราคา

อัตราเงินเฟ้อทั่วไปอยู่ที่ร้อยละ 3.20 เติบโตขึ้นต่อเนื่องจากเดือนก่อน ตามราคาสินค้าในหมวดเกษตรสถานหมวดอาหารและเครื่องดื่มไม่มีแอลกอฮอล์ และหมวดพาหนะขนส่งและการสื่อสาร ดังเช่นราคาค่าไฟฟ้าซึ่งมีค่าเอฟทีเดือนนี้ที่ปรับขึ้นเป็น 69 สตางค์ต่อหน่วย จากราคาเอฟที 46.92 สตางค์ต่อหน่วยในเดือนเดียวกันของปีก่อน เชื่อเพลิงหุงต้มในบ้านที่สูงขึ้นต่อเนื่องจากปีที่ผ่านมา ส่งผลถึงราคาอาหารสำเร็จรูปบริโภคในบ้าน ราคาอาหารสำเร็จรูปบริโภคนอกบ้าน และราคาน้ำมันเชื้อเพลิงที่เพิ่มขึ้นต่อเนื่องเป็นร้อยละ 5.11 จากที่เพิ่มขึ้นร้อยละ 4.54 ในเดือนก่อนตามราคาขายปลีกน้ำมันเชื้อเพลิงที่สูงขึ้นถึงร้อยละ 8.48 - 12.13 ในกลุ่มราคาขายปลีกน้ำมันเบนซิน 95 และน้ำมันแก๊สโซฮอล์ทุกชนิดราคา

อัตราเงินเฟ้อพื้นฐานอยู่ที่ร้อยละ 2.22 เติบโตขึ้นจากเดือนก่อนตามราคาค่าไฟฟ้าซึ่งมีค่าเอฟทีที่ปรับสูงขึ้นและเชื้อเพลิงหุงต้มในบ้านที่ปรับสูงขึ้นต่อเนื่องจากปีที่ผ่านมาส่งผลกระทบต่อราคาอาหารสำเร็จรูปบริโภคในและนอกบ้านสูงตามไปด้วย



ดัชนีราคาผู้บริโภค ปีฐาน 2554

	2555	2556	2556			2557		
			ครึ่งปีแรก	ครึ่งปีหลัง	ไตรมาส 4	ไตรมาส 1	เม.ย.	พ.ค.
ดัชนีราคา								
- ดัชนีราคาผู้บริโภคทั่วไป	102.48	105.30	104.76	105.84	106.08	107.08	107.78	108.47
- ดัชนีราคาผู้บริโภคพื้นฐาน	101.98	103.33	103.04	103.62	103.89	104.73	105.12	105.40
การเปลี่ยนแปลงจากช่วงเดียวกันของปีก่อน (ร้อยละ)								
- ดัชนีราคาผู้บริโภคทั่วไป	2.48	2.75	3.23	2.85	2.43	2.55	2.85	3.20
- ดัชนีราคาผู้บริโภคพื้นฐาน	1.98	1.32	1.48	1.33	1.33	1.74	1.99	2.22
ที่มา: สำนักดัชนีเศรษฐกิจการค้า กระทรวงพาณิชย์								

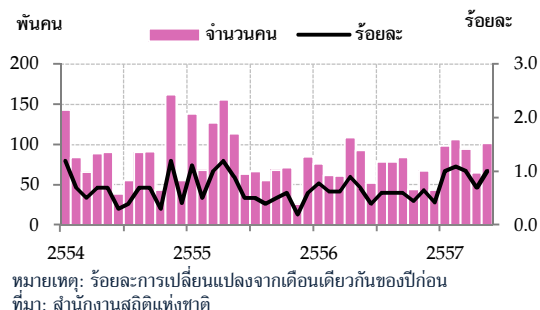
2.9 การจ้างงาน

ภาวะแรงงานเดือนพฤษภาคม 2557 ประชากรอายุ 15 ปีขึ้นไปมี 14.8 ล้านคน เป็นกำลังแรงงาน 9.9 ล้านคน และผู้ไม่อยู่ในกำลังแรงงาน 4.9 ล้านคน

ผู้มีงานทำจำนวน 9.7 ล้านคน ลดลงจากเดือนเดียวกันของปีก่อนร้อยละ 1.5 ตามการลดลงของผู้มีงานทำภาคเกษตรกรรม ภาคการผลิต และภาคการก่อสร้าง เป็นลำดับ ขณะที่ผู้มีงานทำเพิ่มขึ้นในภาคนอกเกษตรกรรมในงานการค้า การบริการ ในงานด้านสุขภาพและงานสังคมสงเคราะห์ และงานทางการเงินและการประกันภัย

อัตราการว่างงานสูงขึ้นอยู่ที่ร้อยละ 1.0 เทียบกับเดือนเดียวกันของปีก่อนซึ่งอยู่ที่ร้อยละ 0.6

อัตราการว่างงาน



ภาวะการทำงานในภาคตะวันออกเฉียงเหนือ

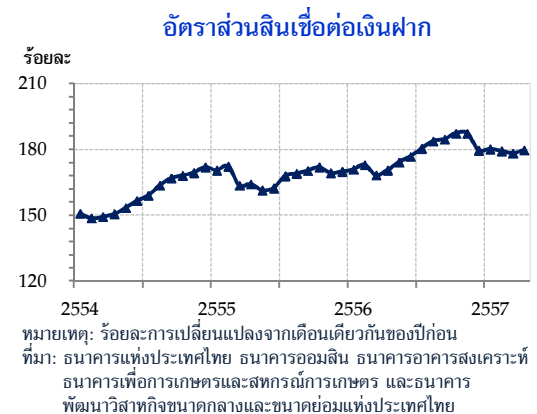
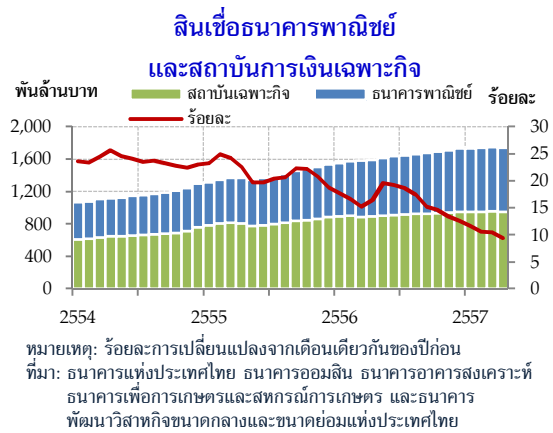
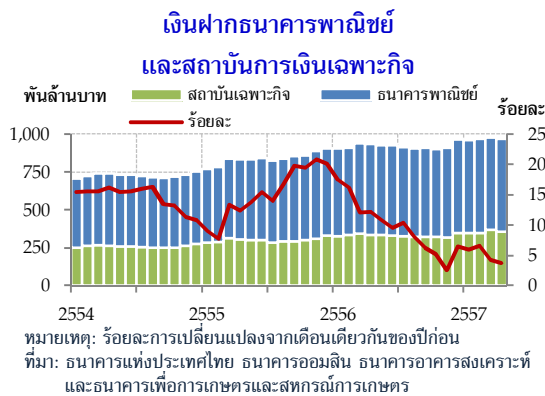
หน่วย : พันคน	2555	2556	2556			2557		
			ครึ่งปีแรก	ครึ่งปีหลัง	ไตรมาส 4	ไตรมาส 1	เม.ย.	พ.ค.
ผู้มีงานทำ	12,799.9	12,759.8	12,459.0	13,060.7	13,060.1	9,520.7	9,354.6	9,675.9
ภาคเกษตรกรรม	6,919.4	6,896.8	6,131.6	7,662.0	7,673.5	4,432.6	3,930.1	4,881.8
ภาคนอกเกษตรกรรม	5,880.5	5,863.0	6,327.4	5,398.7	5,386.6	5,088.1	5,424.5	4,794.1
- การผลิต	1,067.6	1,063.1	1,157.8	968.3	926.7	890.0	942.7	759.0
- การก่อสร้าง	888.2	922.2	1,109.4	735.0	739.3	719.6	871.1	636.4
- การค้า	1,610.0	1,656.0	1,735.8	1,576.2	1,617.4	1,431.2	1,502.7	1,432.4
- การบริการ ^{1/}	2,298.1	2,199.3	2,308.0	2,090.6	2,070.6	2,033.3	2,093.3	1,960.4
- อื่น ๆ ^{2/}	16.6	22.5	16.4	28.6	32.6	14.1	14.7	6.0
ผู้ว่างงาน	85.8	87.4	98.8	76.0	73.3	97.3	64.9	102.1
อัตราการว่างงาน (ร้อยละ)	0.7	0.7	0.8	0.6	0.6	1.0	0.7	1.0
การเปลี่ยนแปลงจากช่วงเดียวกันของปีก่อน (ร้อยละ)								
ผู้มีงานทำ	1.5	-0.3	1.3	0.5	-1.2	-22.4	0.4	-1.5
ภาคเกษตรกรรม	6.4	-0.3	0.7	0.7	0.5	-21.3	0.0	-2.8
ภาคนอกเกษตรกรรม	-3.7	-0.3	1.8	0.3	-3.5	-23.2	0.8	-0.1
- การผลิต	-3.6	-0.4	2.8	-2.2	-3.2	-28.7	-1.5	-9.5
- การก่อสร้าง	2.9	3.8	8.1	4.6	3.5	-38.9	-10.7	-19.3
- การค้า	-0.4	2.9	8.0	2.4	-1.1	-21.0	3.3	7.5
- การบริการ	-8.5	-4.3	-5.2	-2.2	-8.1	-14.4	5.9	7.0
- อื่น ๆ	75.7	35.7	-40.6	56.1	47.1	-20.3	-23.2	-39.5
ผู้ว่างงาน	-4.9	1.9	0.7	-21.5	24.0	-9.2	-9.4	75.0
หมายเหตุ: ^{1/} ประกอบด้วย 1) ไฟฟ้า ก๊าซ อนามัย และระบบปรับอากาศ 2) การจัดหาที่พัก การจัดการ และการบำบัดน้ำเสีย ของเสีย และสิ่งปฏิกูล 3) การขนส่ง และสถานที่เก็บสินค้า 4) กิจกรรมโรงแรม และการบริการด้านอาหาร 5) ข้อมูลข่าวสารและการสื่อสาร 6) กิจกรรมทางการเงินและการประกันภัย 7) กิจกรรมอสังหาริมทรัพย์ 8) กิจกรรมทางวิชาชีพ วิทยาศาสตร์ และเทคนิค 9) กิจกรรมการบริหารและการบริการสนับสนุน 10) การบริหารราชการ การป้องกันประเทศ และการประกันสังคมภาคบังคับ 11) การศึกษา 12) กิจกรรมด้านสุขภาพและงานสังคมสงเคราะห์ 13) ศิลปะ ความบันเทิง และนันทนาการ 14) กิจกรรมบริการด้านอื่น ๆ 15) กิจกรรมการจ้างงานในครัวเรือนส่วนบุคคล กิจกรรมการผลิตสินค้าและบริการที่ทำขึ้นเองเพื่อใช้ในครัวเรือน								
^{2/} ประกอบด้วย 1) การทำเหมืองแร่และเหมืองหิน 2) กิจกรรมขององค์กรระหว่างประเทศ 3) ไม่ทราบ								
ที่มา: สำนักงานสถิติแห่งชาติ <u>ปรับใช้ปีฐาน 2553 โดยเริ่มข้อมูลตั้งแต่เดือนมกราคม 2557</u>								

ภาคการเงิน

ณ สิ้นเดือนเมษายน 2557 สถาบันการเงินมีจำนวนสาขา 1,459 แห่ง เพิ่มขึ้นจากเดือนกุมภาพันธ์ จำนวน 1 แห่ง มีเงินฝากคงค้าง 967.8 พันล้านบาท เพิ่มขึ้นจากเดือนเดียวกันของปีก่อน ร้อยละ 3.8 แต่ชะลอจากเดือนมีนาคม

สินเชื่อคงค้าง 1,738.9 พันล้านบาท เพิ่มขึ้นจากเดือนเดียวกันของปีก่อนร้อยละ 9.4 แต่ชะลอจากเดือนมีนาคม

สำหรับอัตราส่วนสินเชื่อต่อเงินฝากอยู่ที่ร้อยละ 179.7 เพิ่มขึ้นเล็กน้อยเมื่อเทียบกับเดือนมีนาคมที่ร้อยละ 178.2



เงินฝากและสินเชื่อคงค้างธนาคารพาณิชย์และสถาบันการเงินเฉพาะกิจ

	2555	2556	2556			2557		
			ครึ่งปีแรก	ครึ่งปีหลัง	ไตรมาส 4	ไตรมาส 1	มี.ค.	เม.ย.
จำนวนสาขาธนาคาร	1,309	1,446	1,383	1,446	1,446	1,458	1,458	1,459
จำนวนเงิน (พันล้านบาท)								
เงินฝากคงค้าง	903.3 ^r	962.2	924.2	962.2	962.2	978.5	978.5	967.8
สินเชื่อคงค้าง	1,535.3 ^r	1,727.8	1,633.6	1,727.8	1,727.8	1,744.1	1,744.1	1,738.9
อัตราส่วนสินเชื่อต่อเงินฝาก	170.0 ^r	179.6	176.8	179.6	179.6	178.2	178.2	179.7
การเปลี่ยนแปลงจากช่วงเดียวกันของปีก่อน (ร้อยละ)								
เงินฝากคงค้าง	20.1 ^r	6.5	9.6	6.5	6.5	4.3	4.3	3.8
สินเชื่อคงค้าง	18.8 ^r	12.5	19.2	12.5	12.5	10.4	10.4	9.4
ที่มา: รวบรวมโดยธนาคารแห่งประเทศไทย สำนักงานภาคตะวันออกเฉียงเหนือ								

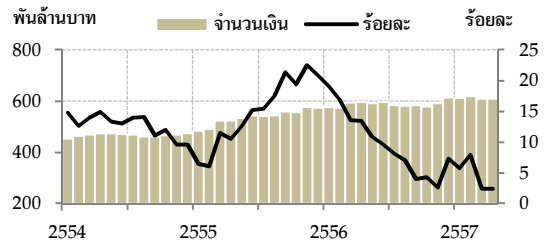
2.10 ธนาคารพาณิชย์

ณ สิ้นเดือนเมษายน 2557 เงินฝากคงค้างเพิ่มขึ้นจากเดือนก่อน แต่ทรงตัวจากเดือนมีนาคม ขณะที่สินเชื่อคงค้างเพิ่มขึ้นจากเดือนเดียวกันของปีก่อน ยังคงชะลอลงต่อเนื่อง ตามการชะลอตัวของภาวะเศรษฐกิจในภาค

ธนาคารพาณิชย์ มีจำนวนสาขา 860 แห่ง เพิ่มขึ้นจากเดือนกุมภาพันธ์ จำนวน 1 แห่ง เป็นการเปิดเพิ่มสาขาของธนาคารกรุงเทพ สาขาบึงขังนครพนม สำหรับเงินฝากคงค้าง 610.0 พันล้านบาท เพิ่มขึ้นจากเดือนเดียวกันของปีก่อนร้อยละ 2.4 แต่ทรงตัวจากเดือนมีนาคม โดยเงินฝากประจำและเงินฝากกระแสรายวันที่ลดลง ขณะที่เงินฝากออมทรัพย์เพิ่มขึ้น

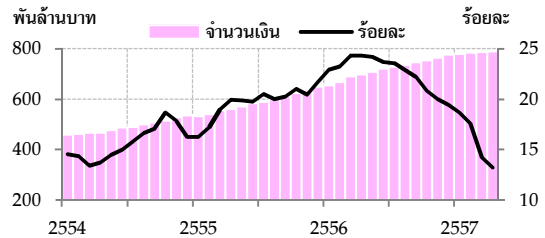
สินเชื่อคงค้าง 789.8 พันล้านบาทเพิ่มขึ้นจากเดือนเดียวกันของปีก่อนร้อยละ 13.2 และยังคงชะลอลงอย่างต่อเนื่อง ทั้งสินเชื่อภาคครัวเรือนและภาคธุรกิจ ส่วนหนึ่งเป็นผลจากธนาคารพาณิชย์ระมัดระวังในการให้สินเชื่อตามภาวะเศรษฐกิจที่ชะลอลง สำหรับอัตราส่วนสินเชื่อต่อเงินฝากอยู่ที่ร้อยละ 129.5 เท่ากับเดือนมีนาคม

เงินฝากธนาคารพาณิชย์



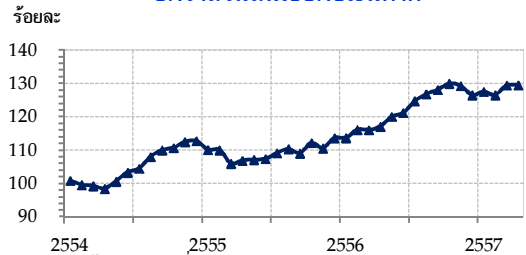
หมายเหตุ: ร้อยละการเปลี่ยนแปลงจากเดือนเดียวกันของปีก่อน
ที่มา: ธนาคารแห่งประเทศไทย สำนักงานภาคตะวันออกเฉียงเหนือ

สินเชื่อธนาคารพาณิชย์



หมายเหตุ: ร้อยละการเปลี่ยนแปลงจากเดือนเดียวกันของปีก่อน
ที่มา: ธนาคารแห่งประเทศไทย สำนักงานภาคตะวันออกเฉียงเหนือ

อัตราส่วนสินเชื่อต่อเงินฝาก



หมายเหตุ: ร้อยละการเปลี่ยนแปลงจากเดือนเดียวกันของปีก่อน
ที่มา: ธนาคารแห่งประเทศไทย สำนักงานภาคตะวันออกเฉียงเหนือ

เงินฝากและสินเชื่อคงค้างธนาคารพาณิชย์

	2555	2556	2556			2557		
			ครึ่งปีแรก	ครึ่งปีหลัง	ไตรมาส 4	ไตรมาส 1	มี.ค.	เม.ย.
จำนวนสาขานาการ	784	852	813	852	852	859	859	860
จำนวนเงิน (พันล้านบาท)								
เงินฝากคงค้าง	572.9	614.7	595.1	614.7	614.7	608.7	608.7	610.0
สินเชื่อคงค้าง	651.0	777.7	721.3	777.7	777.7	788.1	788.1	789.8
อัตราส่วนสินเชื่อต่อเงินฝาก	113.6	126.5	121.2	126.5	126.5	129.5	129.5	129.5
การเปลี่ยนแปลงจากช่วงเดียวกันของปีก่อน (ร้อยละ)								
เงินฝากคงค้าง	20.8	7.3	9.6	7.3	7.3	2.4	2.4	2.4
สินเชื่อคงค้าง	21.7	19.5	23.7	19.5	19.5	14.2	14.2	13.2
ที่มา: รวบรวมโดยธนาคารแห่งประเทศไทย สำนักงานภาคตะวันออกเฉียงเหนือ								

2.11 สถาบันการเงินเฉพาะกิจ

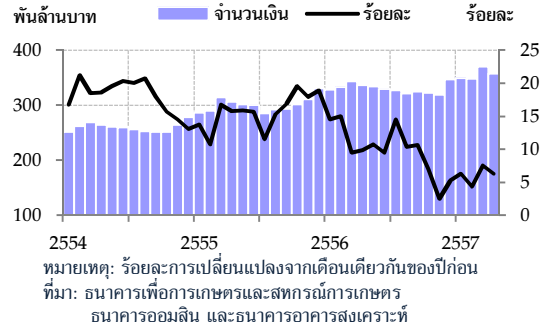
ณ สิ้นเดือนเมษายน 2557 ทั้งเงินฝากคงค้างและสินเชื่อคงค้างเพิ่มขึ้นจากเดือนเดียวกันของปีก่อน แต่ชะลอตัวจากเดือนมีนาคม ตามธนาคารเพื่อการเกษตรและสหกรณ์การเกษตรเป็นสำคัญ

สถาบันการเงินเฉพาะกิจ มีจำนวนสาขา 599 แห่ง และมีเงินฝากคงค้าง 357.8 พันล้านบาท เพิ่มขึ้นจากเดือนเดียวกันของปีก่อนร้อยละ 6.3 แต่ชะลอตัวจากเดือนมีนาคม ตามการชะลอตัวของเงินฝากธนาคารเพื่อการเกษตรและสหกรณ์การเกษตรเป็นสำคัญ ขณะที่ธนาคารออมสินในเดือนนี้เริ่มขยายตัวเล็กน้อยหลังจากที่หดตัวในช่วง 2 เดือนก่อนหน้า เนื่องจากประชาชนคลายความกังวลจากการจ่ายเงินกู้ให้กับโครงการรับจำนำข้าว

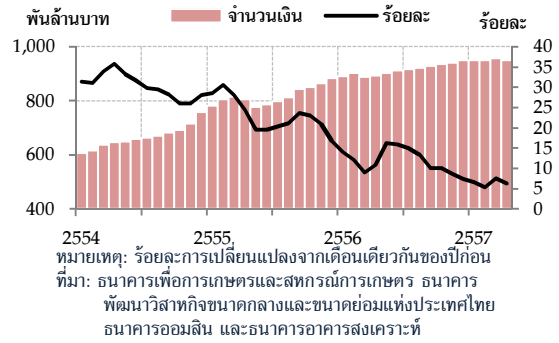
สินเชื่อคงค้าง 949.1 พันล้านบาท เพิ่มขึ้นจากเดือนเดียวกันของปีก่อนร้อยละ 6.3 แต่ชะลอตัวจากเดือนมีนาคม ตามการชะลอตัวของธนาคารเพื่อการเกษตรและสหกรณ์การเกษตรกับธนาคารออมสิน ขณะที่สินเชื่อธนาคารอาคารสงเคราะห์และธนาคารพัฒนาวิสาหกิจขนาดกลางและขนาดย่อมแห่งประเทศไทย หดตัวเป็นครั้งแรกในรอบ 12 เดือน

สำหรับอัตราส่วนสินเชื่อต่อเงินฝากอยู่ที่ร้อยละ 265.3 ลดลงเมื่อเทียบกับเดือนกุมภาพันธ์ที่ร้อยละ 258.5

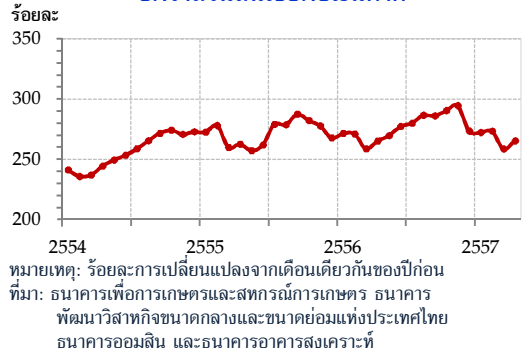
เงินฝากสถาบันการเงินเฉพาะกิจ



สินเชื่อสถาบันการเงินเฉพาะกิจ



อัตราส่วนสินเชื่อต่อเงินฝาก



เงินฝากและสินเชื่อคงค้างสถาบันการเงินเฉพาะกิจ

	2555	2556	2556			2557		
			ครึ่งปีแรก	ครึ่งปีหลัง	ไตรมาส 4	ไตรมาส 1	มี.ค.	เม.ย.
จำนวนสาขาธนาคาร	525	594	570	594	594	599	599	599
จำนวนเงิน (พันล้านบาท)								
เงินฝากคงค้าง	330.4 ^f	347.5	329.1	347.5	347.5	369.8	369.8	357.8
สินเชื่อคงค้าง	884.3 ^f	950.1	912.3	950.1	950.1	956.0	956.0	949.1
อัตราส่วนสินเชื่อต่อเงินฝาก	267.7 ^f	273.4	277.2	273.4	273.4	258.5	258.5	265.3
การเปลี่ยนแปลงจากช่วงเดียวกันของปีก่อน (ร้อยละ)								
เงินฝากคงค้าง	18.9 ^f	5.2	9.5	5.2	5.2	7.5	7.5	6.3
สินเชื่อคงค้าง	16.7 ^f	7.4	15.9	7.4	7.4	7.5	7.5	6.3

ที่มา: รวบรวมโดยธนาคารแห่งประเทศไทย สำนักงานภาคตะวันออกเฉียงเหนือ

คำอธิบาย

การแสดงอักษรกำกับข้อมูลของปีอ้างอิงในรายงาน ดังนี้

r (Revised data) หมายถึง มีการปรับปรุงข้อมูล

n.a. (Not available data) หมายถึง ยังไม่มีข้อมูล

E (Estimated data) หมายถึง ข้อมูลประมาณการ

P (Preliminary data) หมายถึง ข้อมูลเบื้องต้น

เพื่อความเป็นอยู่ที่ดี
อย่างยั่งยืนของไทย



ธนาคารแห่งประเทศไทย สำนักงานภาคตะวันออกเฉียงเหนือ
393 ถนนศรีจันทร์ อำเภอเมือง จังหวัดขอนแก่น 40000
0 4323 8740, 0 4333 3000 www.bot.or.th