



มาปี 2569 นี้..

# เศรษฐกิจอีสานน่าห่วง



**ดร.ทรงธรรม ปิ่นโต**

ผู้อำนวยการอาวุโส ธนาการแห่งประเทศไทย  
สำนักงานภาคตะวันออกเฉียงเหนือ



ปลายปี 2568

เศรษฐกิจอีสานกลับมาขยายตัว  
จากแรงหนุนชั่วคราวในระยะสั้น ๆ



ต้นปี 2569

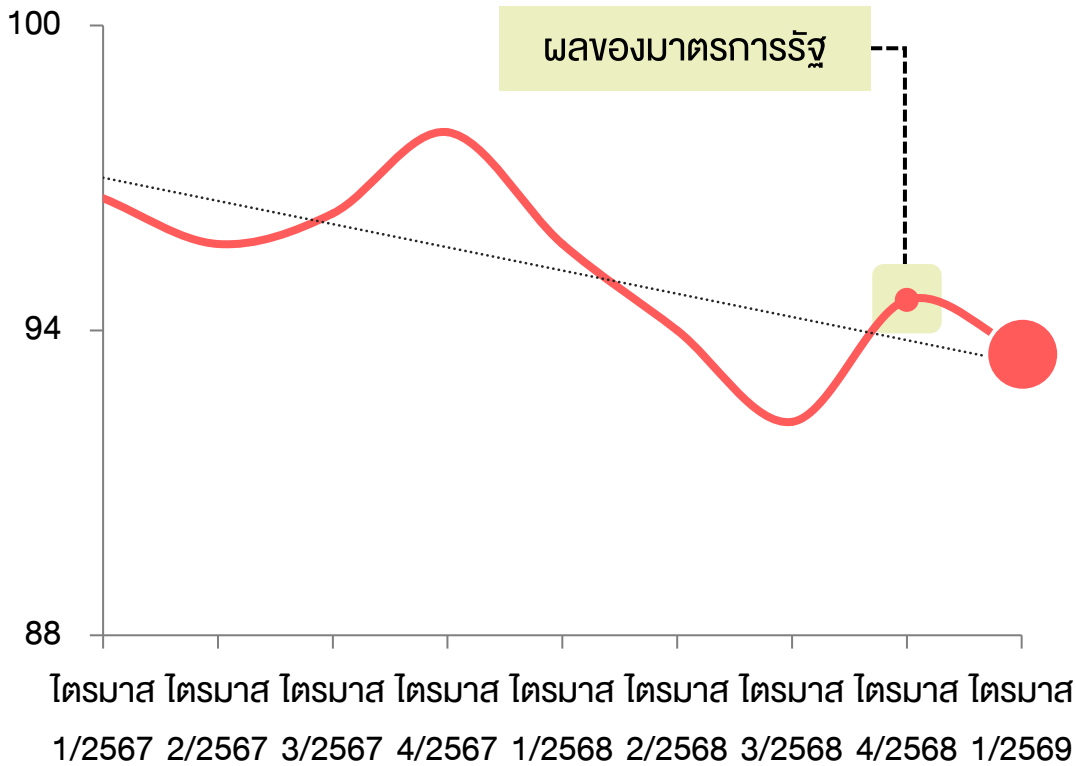
แรงหนุนชั่วคราวผ่านไปแล้ว  
เศรษฐกิจกลับมาแผ่วลง



# หลังมาตรการกระตุ้นการบริโภคหมดลง การบริโภคในอีสานก็เผลอลงอย่างชัดเจนในทุกหมวดสินค้า

ดัชนีการบริโภคภาคเอกชนอีสาน

ดัชนีหลังปรับฤดูกาล Q4/2562 = 100



ผลของมาตรการรัฐ

การชื้อของกินของใช้ในชีวิตประจำวัน

- 0.8%

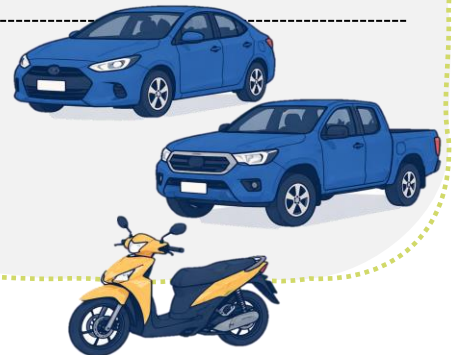


การชื้อของใช้ในครัวเรือน

- 5.7%

การชื้อรถยนต์ รถจักรยานยนต์

- 1.2%



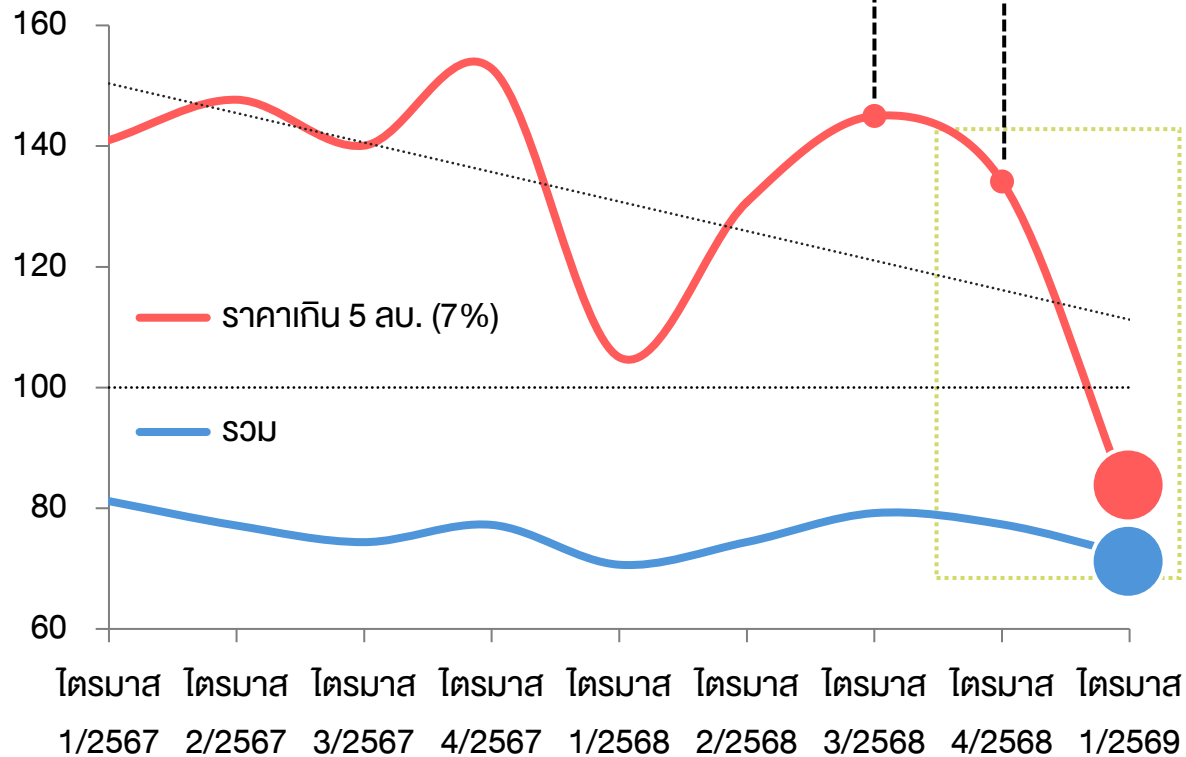
\*การเปลี่ยนแปลงเมื่อเทียบกับไตรมาสก่อนหน้า

ที่มา : ธนาคารแห่งประเทศไทย

# เช่นเดียวกับการซื้อบ้านที่แพงลง หลังจากเร่งซื้อตาม มาตรการ LTV ที่ผ่อนคลายลงในช่วงก่อนหน้า

ดัชนีสินเชื่อบ้านปล่อยใหม่อีสาน

ดัชนีหลังปรับฤดูกาล Q4/2562 = 100



ที่มา : ธนาคารแห่งประเทศไทย

เพราะอะไร..

แม้จะยังคลาย LTV อยู่ แต่ตลาดอสังหาริมทรัพย์ไม่โตต่อ  
“กลุ่มลูกค้ากำลังซื้อสูงได้เร่งซื้อบ้านในช่วงก่อน  
รวมถึงความเสี่ยงในระยะต่อไปที่มีมากขึ้น  
ส่งผลให้กลุ่มที่อยากมีบ้านในปีนี้อลดลง”

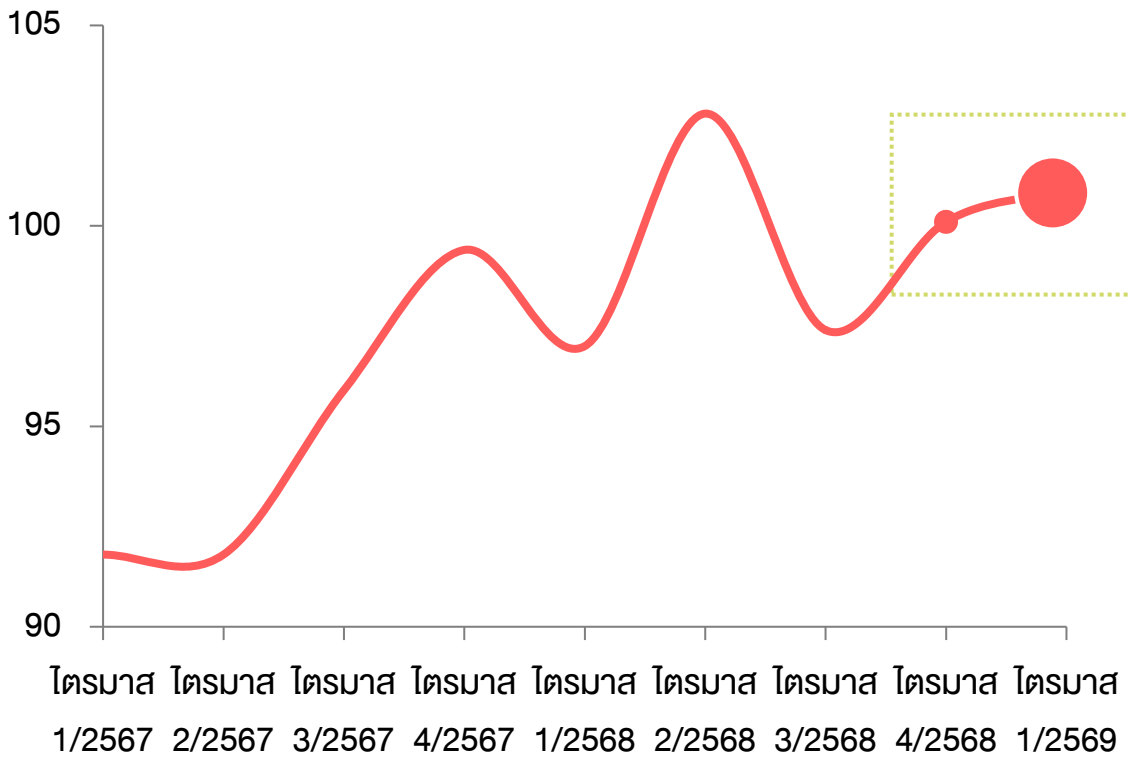




# รายได้การท่องเที่ยวยิ่งเพิ่มขึ้น อย่างไรก็ตามการท่องเที่ยวที่ดีมาจากเพียง 5 จังหวัดในอีสานเท่านั้น

รายได้จากการท่องเที่ยวและที่เกี่ยวข้องในอีสาน

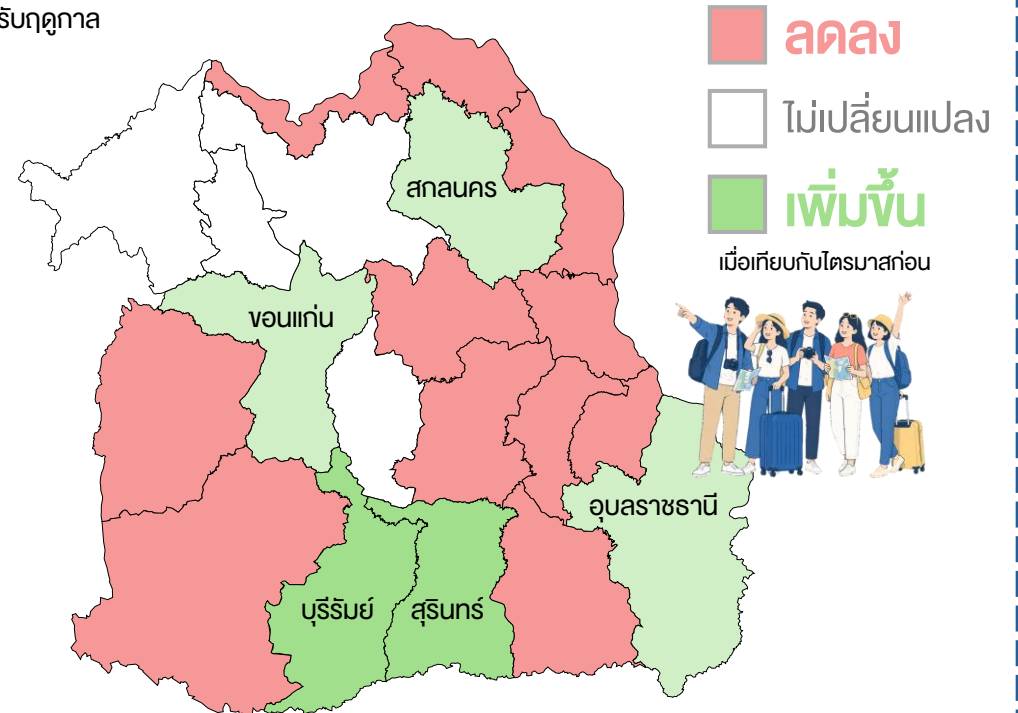
ดัชนีหลังปรับฤดูกาล Q4/2562 = 100



ที่มา : กระทรวงการท่องเที่ยวและกีฬา คำนวณโดย สปท.

การเปลี่ยนแปลงของรายได้จากการท่องเที่ยวรายจังหวัด

หลังปรับฤดูกาล



แม้จะยังมีการปิดด่านชายแดนอยู่ แต่การปะทะที่คลี่คลายลง ส่งผลให้คนในพื้นที่ยังกลับไปใช้ชีวิตตามปกติได้มากขึ้น

ที่มา : กระทรวงการท่องเที่ยวและกีฬา คำนวณโดย สปท.

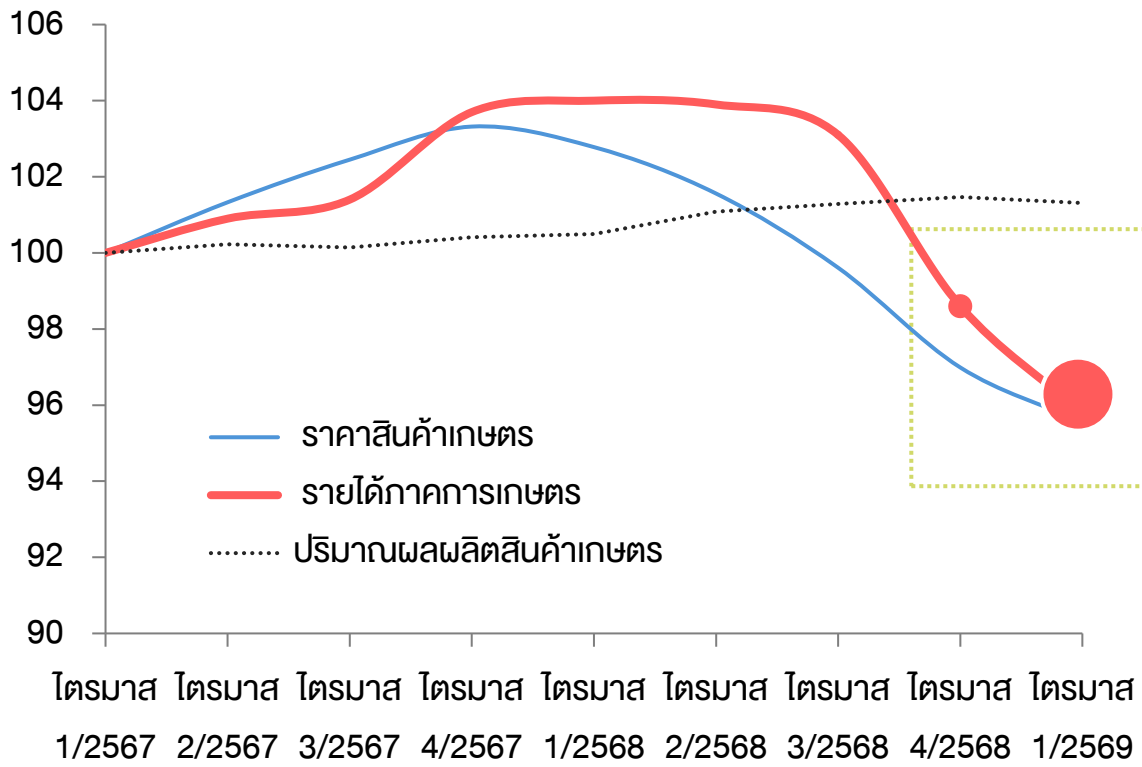
หมายเลขหน้า 5



# ขณะที่รายได้ภาคการเกษตรยังเปราะบางต่อเนื่องจากราคาเป็นหลัก โดยราคาปรับลดลงทั้งจากอ้อย ยางพารา และข้าว

ดัชนีรายได้ภาคการเกษตรภาคอีสาน

ดัชนีหลังปรับฤดูกาล Q1/2567 = 100



ราคาสินค้าเกษตรอีสาน  
ไตรมาส 1 ปี 2569

**ลดลง** ▼

เมื่อเทียบกับปีก่อน



อ้อย



ยางพารา



ข้าว



มันสำปะหลัง

ที่มา : กระทรวงเกษตรและสหกรณ์ คำนวณโดย สปท.



## มาถึงกลางไตรมาส

ความขัดแย้งในตะวันออกกลาง  
กระทบต่อเศรษฐกิจอิสาน

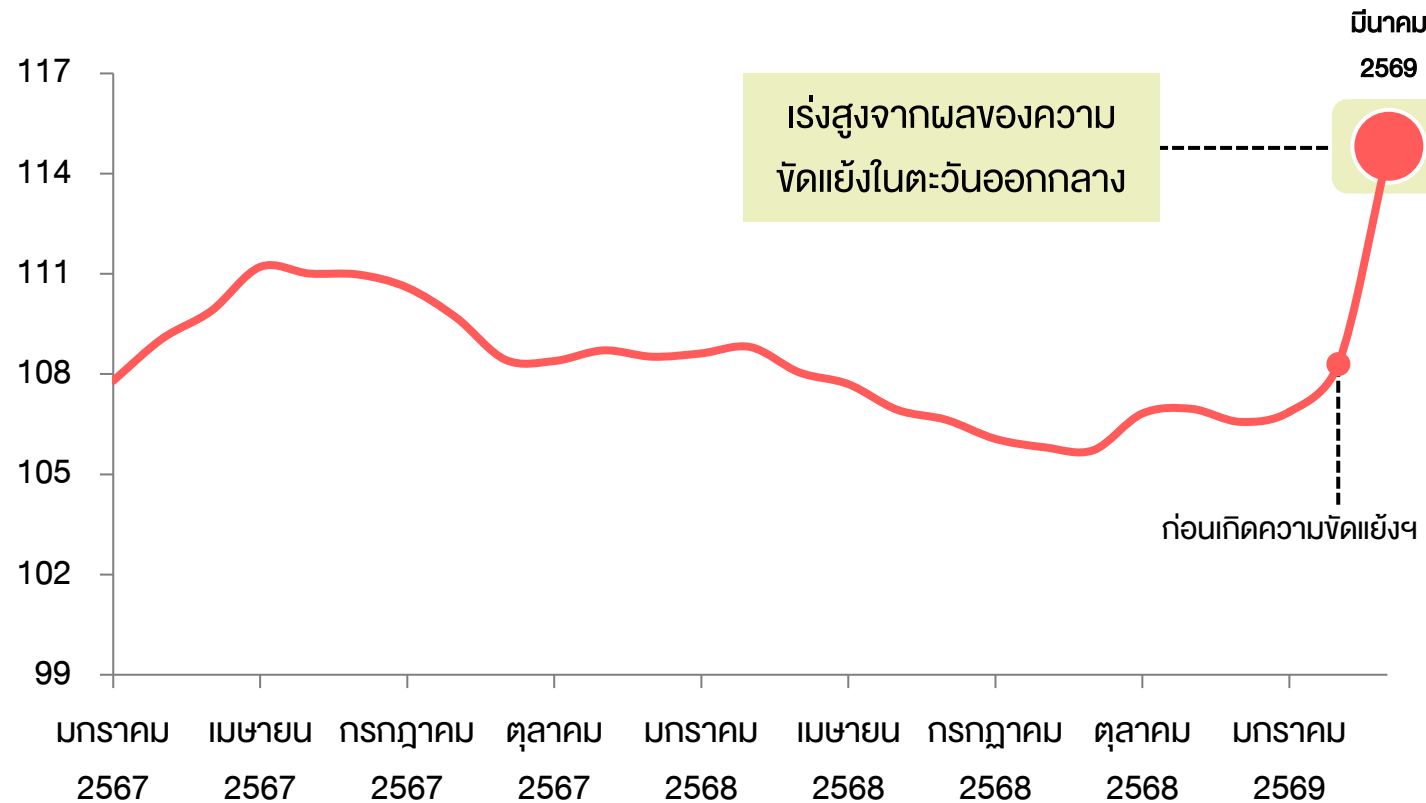
ซ้ำเติมกำลังซื้อที่อ่อนแอ  
และเครื่องจักรเศรษฐกิจ



# ความขัดแย้งในตะวันออกกลางผลักดันทุนและค่าครองชีพสูงขึ้น ซึ่งกระทบอีสานแล้ว ในภาคการเกษตร ท่องเที่ยว และก่อสร้าง

ดัชนีราคาผู้ผลิตไทย (PPI)

ดัชนี 2564 = 100

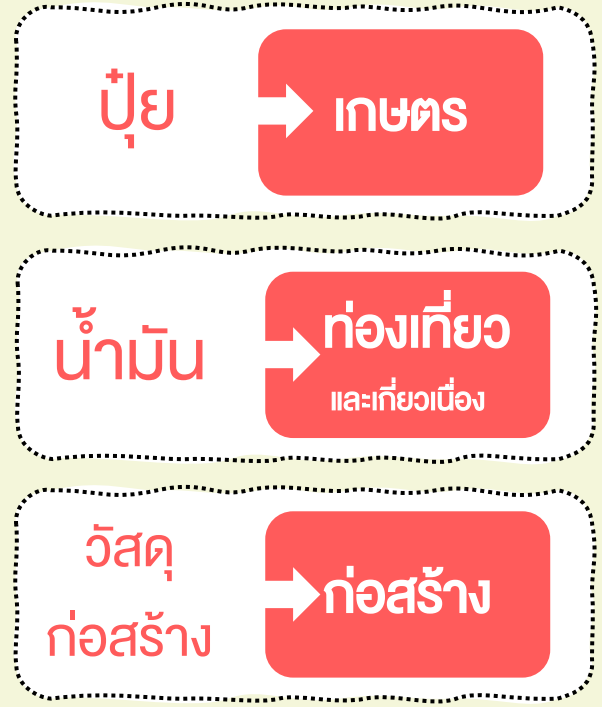


เร่งสูงจากผลของความ  
ขัดแย้งในตะวันออกกลาง

มีนาคม  
2569

ก่อนเกิดความขัดแย้งฯ

ต้นทุนที่แพงขึ้น กระทบอีสานแล้ว  
ผ่าน 3 เครื่องจักรเศรษฐกิจหลัก



หมายเลขหน้า  
8

ที่มา : สำนักงานนโยบายและยุทธศาสตร์การค้า กระทรวงพาณิชย์

# ภาคเกษตรได้รับผลกระทบโดยตรงจากต้นทุนปุ๋ยที่เพิ่มขึ้น โดยการขาดปุ๋ย N จะทำให้พืชโตไม่เต็มที่

ปุ๋ย → เกษตร



ขาดธาตุในปุ๋ย

แพงขึ้น

**N**

พืชโตไม่เต็มที่

**P**

ไม่ติดดอก

**K**

ผลผลิตเล็ก

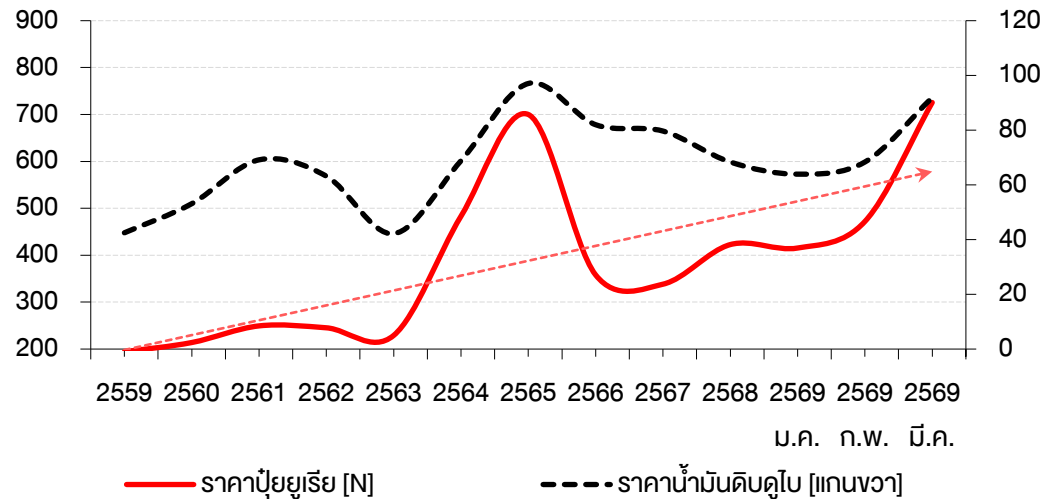
## สถานการณ์ที่เกิดขึ้น

- ราคาปุ๋ยยูเรียปรับเพิ่มขึ้น 72% จากราคาเฉลี่ยปี 2568
- การที่พืชขาดปุ๋ยยูเรีย (N) ทำให้ลำต้นมีขนาดเล็ก และไม่ค่อยแตกใบ ขาดความสมบูรณ์
- ผู้ให้บริการเครื่องจักรกลทางการเกษตรปรับราคาสูงขึ้น ส่งผลกระทบท่อต้นทุนการเพาะปลูกทุกขั้นตอน เช่น ค่าไถ ค่าสูบน้ำ และค่าเก็บเกี่ยว

ดอลลาร์  
ต่อตัน

ราคาแม่ปุ๋ยยูเรีย (N) และราคาน้ำมันดิบดูไบ

ดอลลาร์  
ต่อบาร์เรล



ที่มา : ธนาคารโลก, GEIC

ที่มา : ข้อมูลจาก การแลกเปลี่ยนกับผู้ประกอบการในภาคอีสาน ผ่านโครงการ BLP: Business Liaison Program



# ราคาน้ำมันที่เพิ่มขึ้น เริ่มส่งผลให้ภาคการท่องเที่ยว และธุรกิจ เกี่ยวเนื่องอ่อนแรง นักท่องเที่ยวต้องชะลอการเดินทาง



น้ำมัน

ท่องเที่ยว  
และเกี่ยวเนื่อง

## กระทบโดยตรง ◀ ขนส่งของ, ขนส่งคน

- ต้นทุนการดำเนินงานของผู้ประกอบการขนส่งปรับสูงขึ้น ส่งผลให้ประสิทธิภาพในการขนส่งลดลง โดยความถี่ของรอบลดลง ระยะเวลาขนส่งนานขึ้น กระทบทั้ง Supply chain
- ต้นทุนที่สูงและความเสี่ยงจากความไม่แน่นอนของราคาน้ำมันในอนาคต ส่งผลให้ปีนี้ตัดสินใจงดการเปิดรถเสริม แม้จะเป็นช่วงเทศกาล

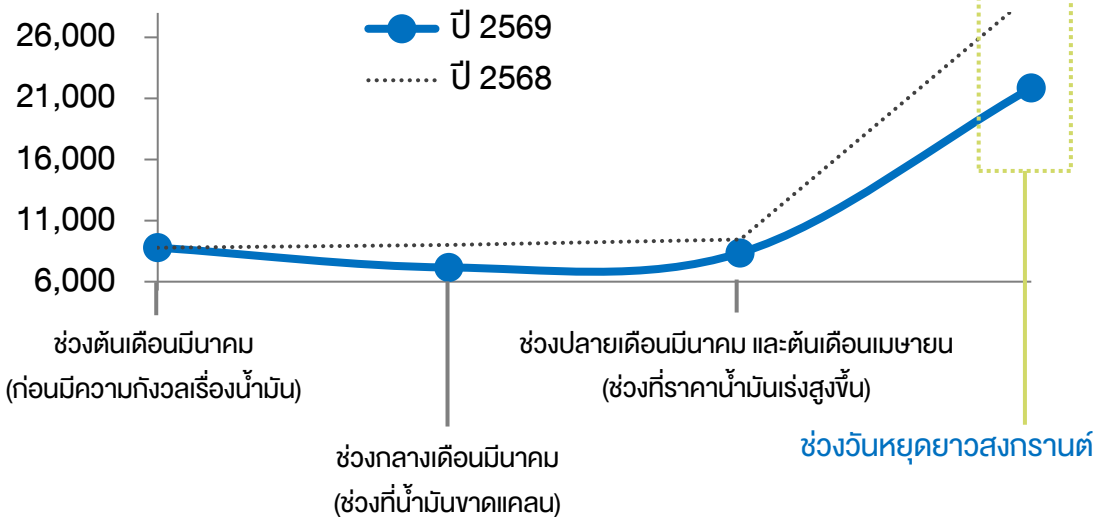
## เครื่องจักรเศรษฐกิจสะดุด ◀ โรงแรม

- ราคาน้ำมันที่แพงขึ้นและยังกังวลเรื่องการขาดแคลนน้ำมัน ส่งผลให้นักท่องเที่ยวชะลอการเดินทางท่องเที่ยว
- นักท่องเที่ยวระมัดระวังการใช้จ่ายมากขึ้น ควบคุมค่าใช้จ่ายต่อกริป และเลือกเดินทางแบบไป-กลับ แทนการพักค้างคืน
- ช่วงสงกรานต์ ยอดจองโรงแรมล่วงหน้า และปริมาณการเข้าพักจริงในแหล่งท่องเที่ยวสำคัญ ลดลงจากปีก่อนเกือบครึ่ง

หมายเลขหน้า

10

ปริมาณรถยนต์เฉลี่ยผ่านกล้องเข้าอีสาน  
คันต่อวัน



ที่มา : กรมทางหลวง คำนวณโดย รปท.

ที่มา : ข้อมูลจากการแลกเปลี่ยนกับผู้ประกอบการในภาคอีสาน ผ่านโครงการ BLP: Business Liaison Program

# การก่อสร้างทั้งภาครัฐและเอกชนได้รับผลกระทบจากต้นทุนที่สูงขึ้น ซึ่งจะยิ่งกดดันภาพรวมการก่อสร้างให้แย่ลง

วัสดุ  
ก่อสร้าง → ก่อสร้าง



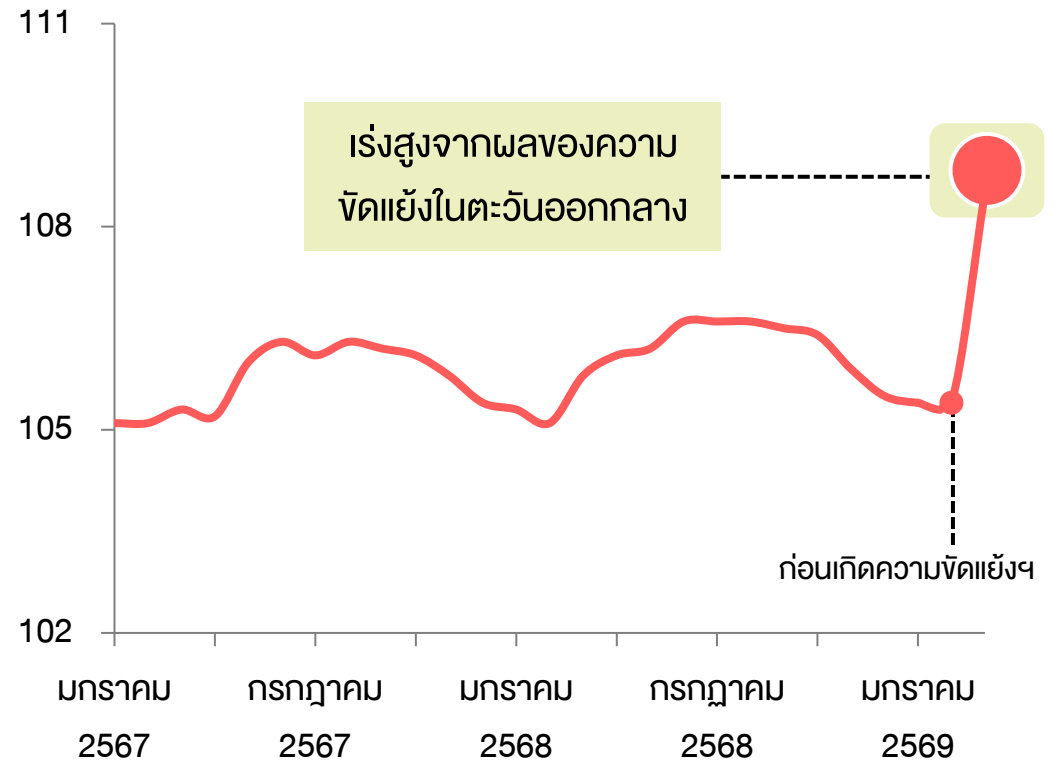
ต้นทุนที่ปรับเพิ่มขึ้น ส่งผลต่อสภาพคล่องผู้รับเหมา โดยเฉพาะรายย่อยที่มีสายป่านสั้น

รายการวัสดุก่อสร้าง	ราคาวัสดุ* (เทียบกับช่วงก่อนการปะทะ)
ยางมะตอย (ยาง AC60/70)	▲
หินฝุ่น	▲
สีน้ำทาอาคาร	▲
คอนกรีต	▲
ปูนซีเมนต์ผง	▲

ที่มา : ข้อมูลจาก การแลกเปลี่ยนกับผู้ประกอบการในภาคอีสาน ผ่านโครงการ BLP: Business Liaison Program

ดัชนีราคาวัสดุก่อสร้างไทย (CMI)

ดัชนี 2564 = 100



ที่มา : สำนักงานนโยบายและยุทธศาสตร์การค้า กระทรวงพาณิชย์



มาถึงวันนี้..

ความขัดแย้งในตะวันออกกลาง ยังมี**ความไม่แน่นอนสูง**



และถึงแม้ว่า..

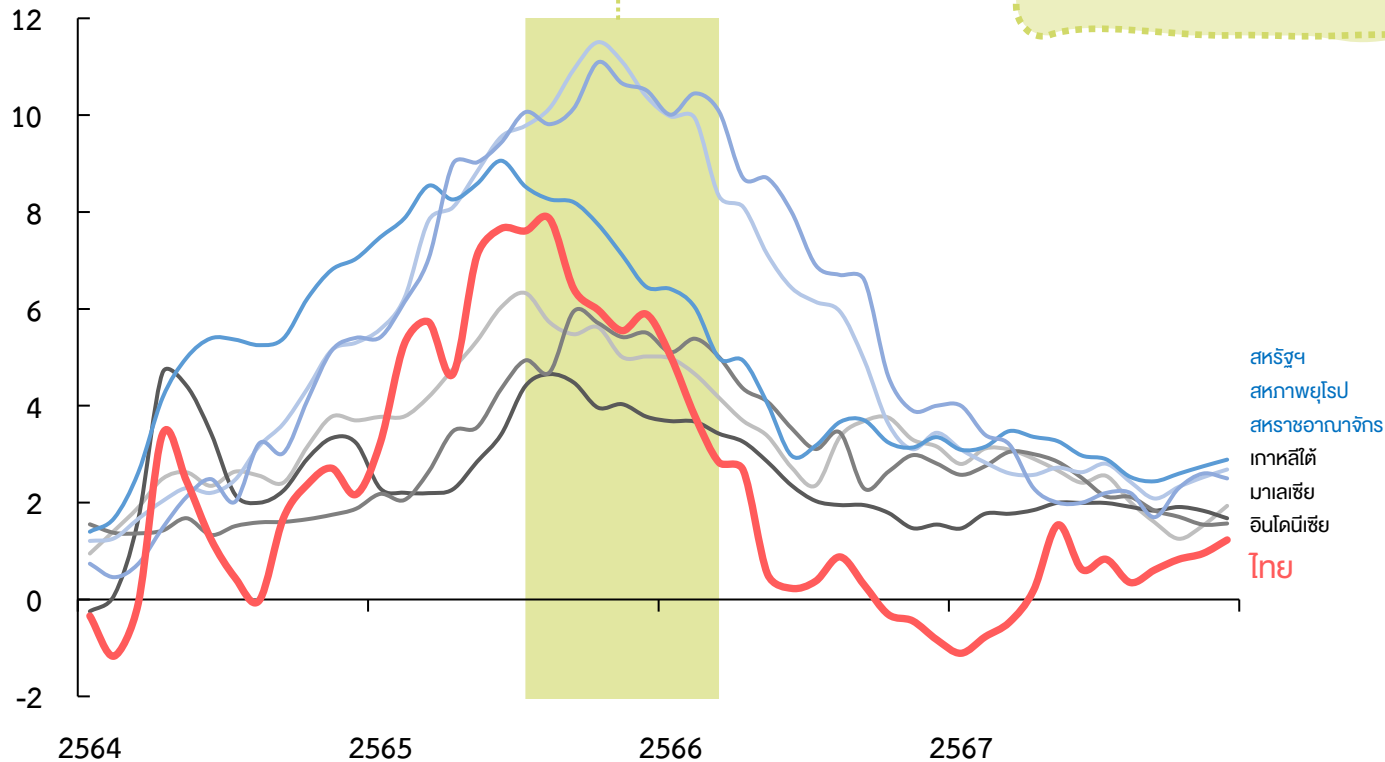
สถานการณ์จะดีขึ้นในทันที

แต่**ผลกระทบ**ยังจะลากยาวต่อไป



# จากวิกฤตราคาน้ำมันครั้งก่อนในช่วงสงครามรัสเซีย - ยูเครน พบว่า เงินเฟ้อไทยที่เร่งขึ้นกลับมาลดลงได้เร็ว

อัตราเงินเฟ้อทั่วไป รายประเทศ  
% การเปลี่ยนแปลงเมื่อเทียบกับปีก่อน



ภาวะเงินเฟ้อลดลง (Disinflation) คือ อัตราการเติบโตของราคาสินค้าและบริการที่ปรับลดลง ตัวอย่างเช่น ปีแรก เงินเฟ้อ 3% ปีถัดมา เงินเฟ้อเหลือ 1%





# แม้เงินเฟ้อจะลดลงตามราคาน้ำมันโลก แต่ราคาสินค้าและค่าครองชีพอาจไม่ลดลงกลับสู่ระดับเดิม

ดัชนีราคาผู้บริโภคอิสาน และราคาน้ำมันดิบดูไบ

ราคาน้ำมันดูไบ (USD/Bbl)

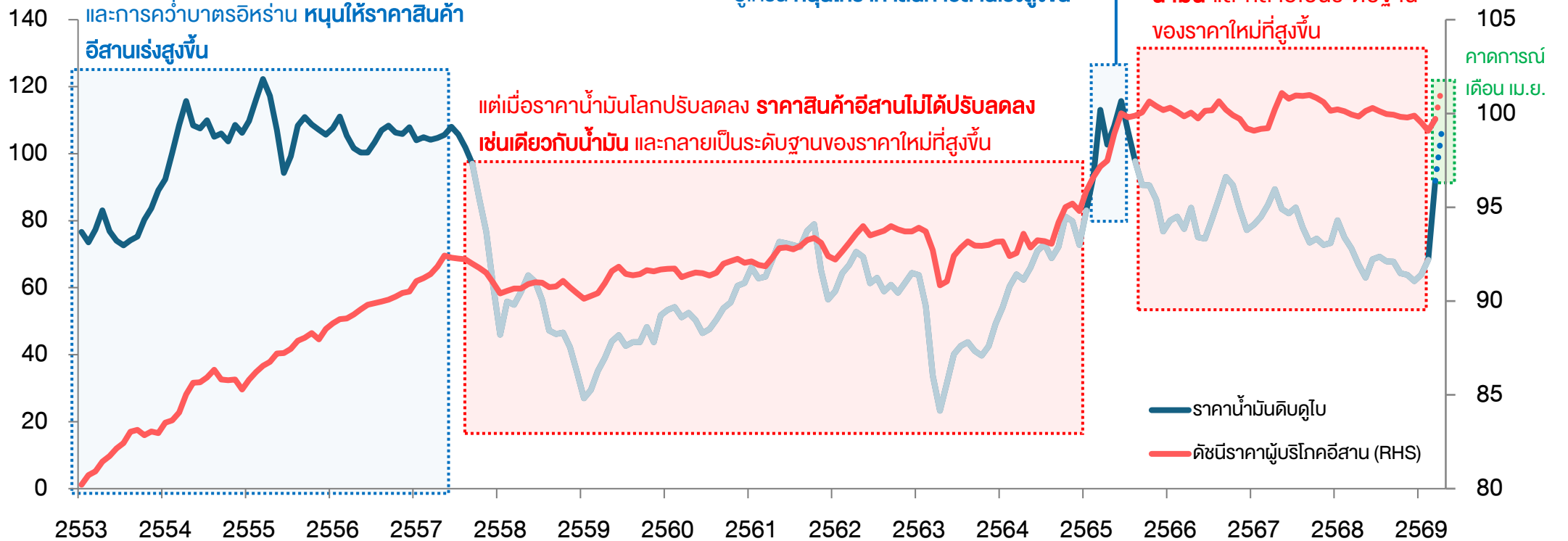
ราคาน้ำมันโลกเร่งสูงขึ้นจาก Arab-Spring และการคว่ำบาตรอิหร่าน หนุนให้ราคาสินค้าอิสานเร่งสูงขึ้น

ราคาน้ำมันโลกเร่งสูงขึ้นจากสงครามรัสเซีย-ยูเครน หนุนให้ราคาสินค้าอิสานเร่งสูงขึ้น

เช่นที่ผ่านมา ราคาสินค้าอิสาน ไม่ได้ปรับลดลงเช่นเดียวกับน้ำมัน และกลายเป็นระดับฐานของราคาใหม่ที่สูงขึ้น

ดัชนีราคาผู้บริโภค (ปีฐาน 2566 = 100)

คาดการณ์ เดือน เม.ย.



แต่เมื่อราคาน้ำมันโลกปรับลดลง ราคาสินค้าอิสานไม่ได้ปรับลดลง เช่นเดียวกับน้ำมัน และกลายเป็นระดับฐานของราคาใหม่ที่สูงขึ้น

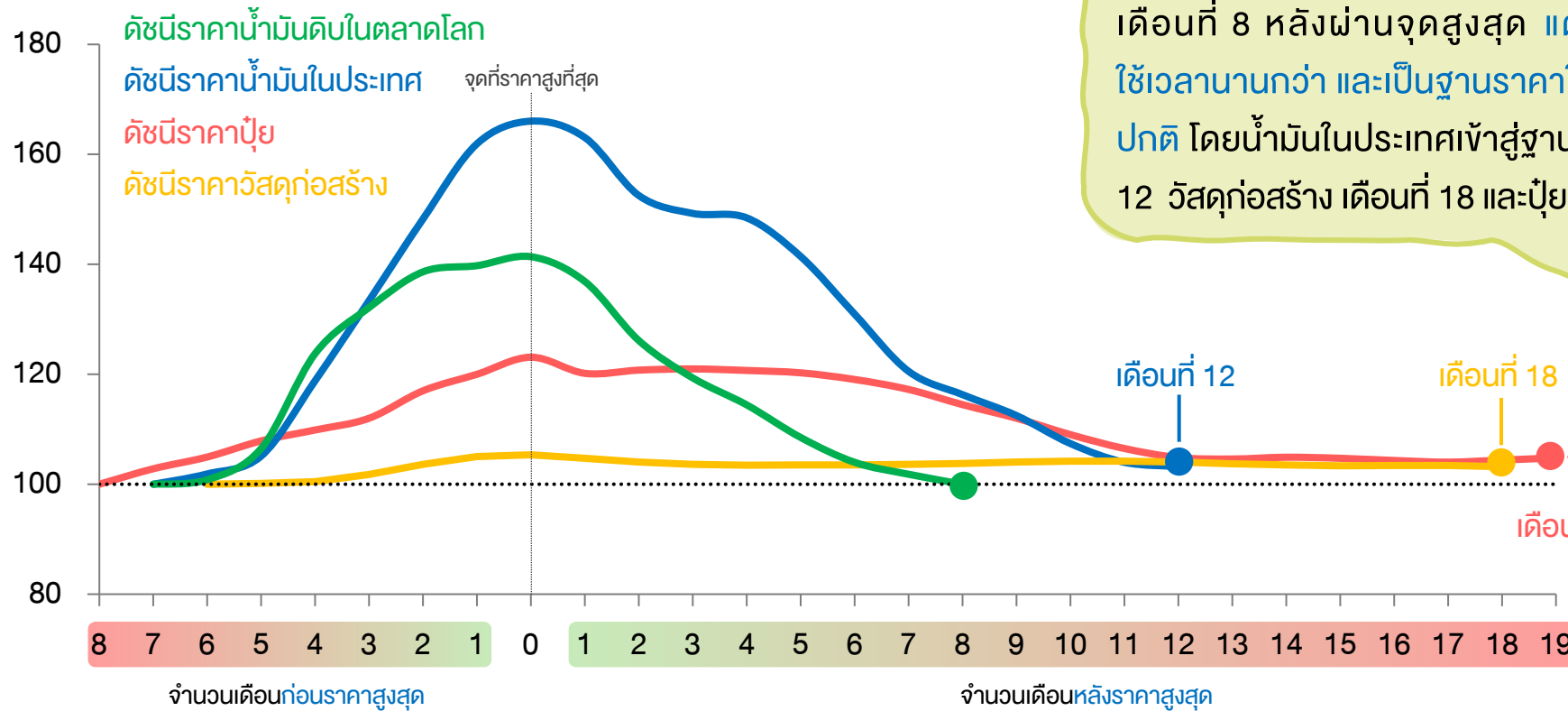
— ราคาน้ำมันดิบดูไบ  
— ดัชนีราคาผู้บริโภคอิสาน (RHS)

ที่มา : สำนักงานนโยบายและยุทธศาสตร์การค้า กระทรวงพาณิชย์ และ CEIC คำนวณโดย สปท.



# ถึงเหตุการณ์ความไม่สงบจะสิ้นสุดลง แต่การลดลงของราคาสินค้ายังต้องใช้เวลา และอาจไม่ได้กลับสู่ระดับเดิม

ดัชนีราคาน้ำมันดิบและดัชนีราคาผู้ผลิตและวัสดุก่อสร้าง ช่วงสงครามรัสเซีย - ยูเครน  
ตุลาคม 2564 = 100



แม้ราคาน้ำมันดิบในตลาดโลกจะกลับสู่ระดับเดิมในเดือนที่ 8 หลังผ่านจุดสูงสุด แต่ราคาสินค้าใช้เวลานานกว่า และเป็นฐานราคาใหม่ที่แพงกว่าปกติ โดยน้ำมันในประเทศเข้าสู่ฐานใหม่ในเดือนที่ 12 วัสดุก่อสร้าง เดือนที่ 18 และปุ๋ยเดือนที่ 19



หมายเลขหน้า 15

ที่มา : สำนักงานนโยบายและยุทธศาสตร์การค้า กระทรวงพาณิชย์ และ CEIC คำนวณโดย สปท.



## ผลกระทบที่เกิดขึ้นจะลากยาว

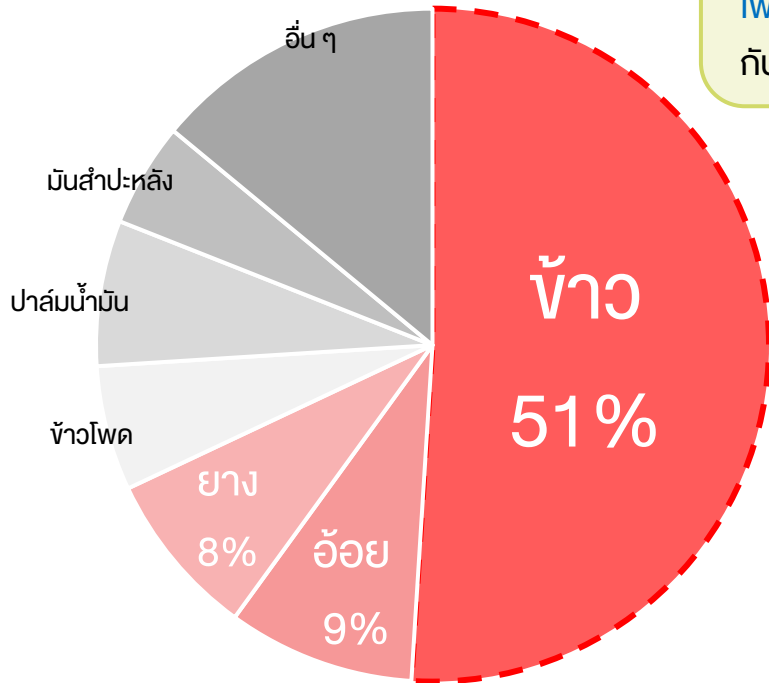


และอาจสร้างรอยแผลเป็นไว้ให้กับเศรษฐกิจอีสาน



# เกษตรกรผู้ปลูกข้าวเกือบ 3 ล้านครัวเรือน ได้รับผลกระทบ จากปุ๋ยที่แพงขึ้นมากที่สุด

สัดส่วนปริมาณการใช้ปุ๋ยรวม รายสินค้าเกษตร  
% ต่อการใช้ปุ๋ยทั้งหมด



ต้นทุนปุ๋ยที่สูงขึ้น กระทบกับภาคเกษตรอีสาน โดยเฉพาะ ข้าว จากการเป็นพืชเกษตรที่มีสัดส่วนการใช้ปุ๋ยมากที่สุดตามพื้นที่เพาะปลูกที่มาก รวมถึงยังมีสัดส่วนต้นทุนปุ๋ยที่สูงกว่าเมื่อเทียบกับพืชอื่นด้วย



สัดส่วนต้นทุนปุ๋ยเคมี ต่อต้นทุนรวมในการทำเกษตร รายพืชเกษตร

ข้าวนาปี	ข้าวนาปรัง	อ้อย	มันสำปะหลัง	ยางพารา
17%	19%	11%	9%	5%

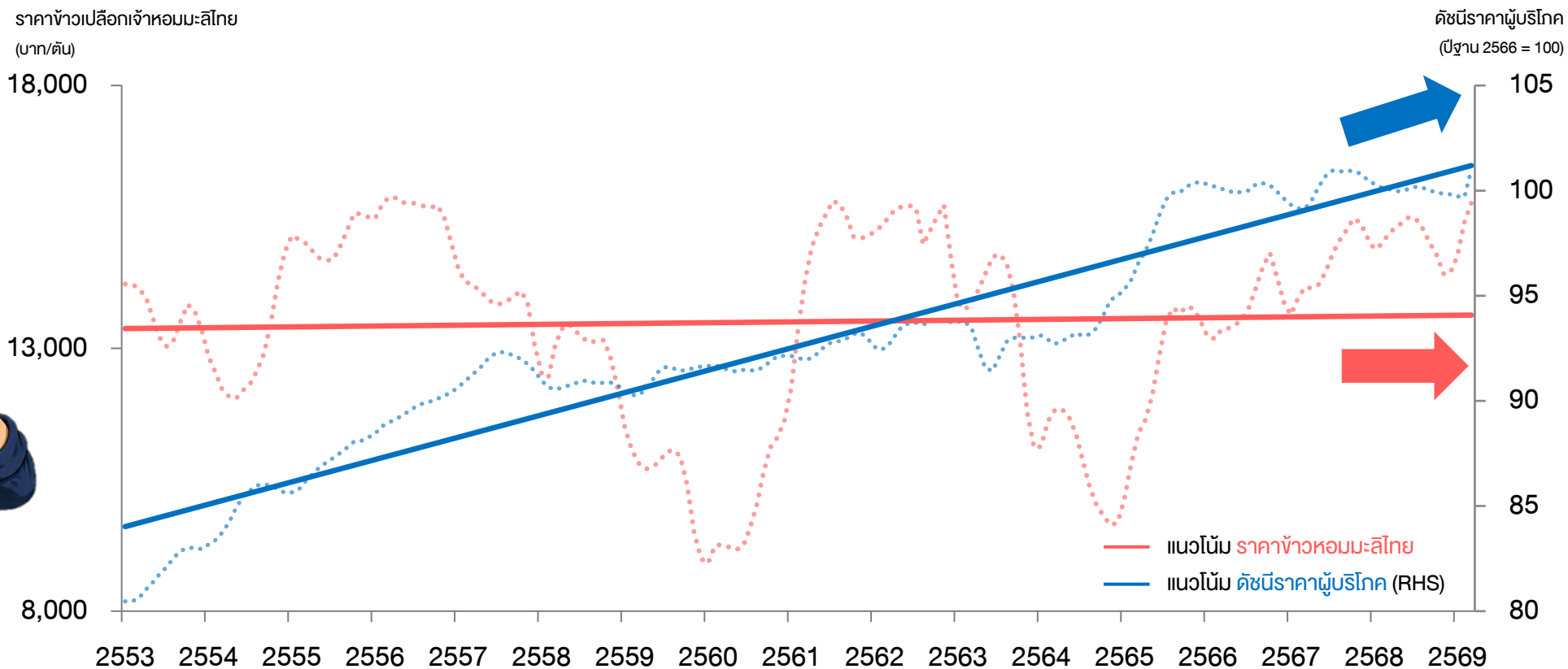
ที่มา : ศูนย์วิจัยกรุงศรีฯ

ที่มา : ศูนย์วิจัย Krungthai COMPASS

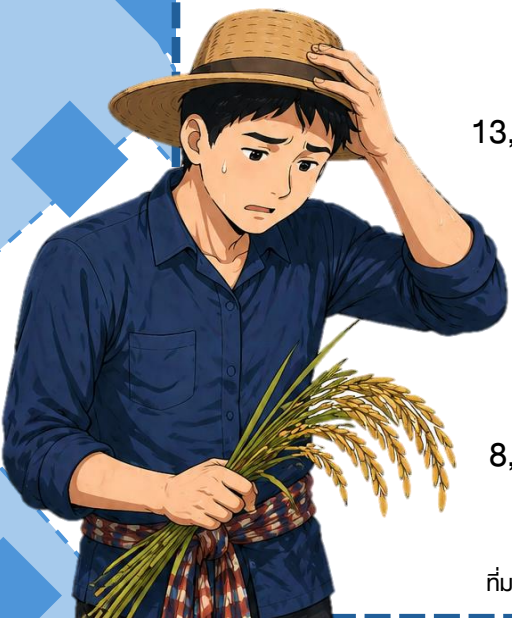


# ซึ่งที่ผ่านมาราคายข้าวแทบไม่ได้ปรับเพิ่มขึ้น แต่ค่าครองชีพมีแนวโน้มสูงขึ้นเรื่อย ๆ

ราคาข้าวเปลือกเจ้าหอมมะลิไทย และดัชนีราคาผู้บริโภคอีสาน



ที่มา : สำนักงานนโยบายและยุทธศาสตร์การค้า กระทรวงพาณิชย์ และ สำนักงานเศรษฐกิจการเกษตร คำนวณโดย สปท.





# รวมถึงปริมาณผลผลิตสินค้าเกษตรในปีที่คาดว่าจะลดลง จากต้นทุนที่สูงขึ้น และเผชิญสภาพอากาศที่คาดว่าจะแล้งขึ้น



## แรงกดดันปริมาณผลผลิตสินค้าเกษตร

### ต้นทุนที่แพงขึ้น

- ทำนาเป็นอาชีพหลัก : **ประหยัดต้นทุนในการทำนา** เช่น ไล่ปุ๋ยลดลง ตามข้อจำกัดของเงินทุน รวมถึงลดขั้นตอนของการไถนา เพื่อประหยัดต้นทุนน้ำมัน ซึ่งจะส่งผลกระทบต่อปริมาณผลผลิต
- ทำนาเป็นอาชีพรอง : **เลิกทำนาและหันไปซื้อข้าวบริโภคแทน**

### สภาพอากาศที่เป็นเอลนีโญ

- ทำให้เกิดภัยแล้งและอากาศร้อนจัดในเอเชียตะวันออกเฉียงใต้ รวมถึงไทย

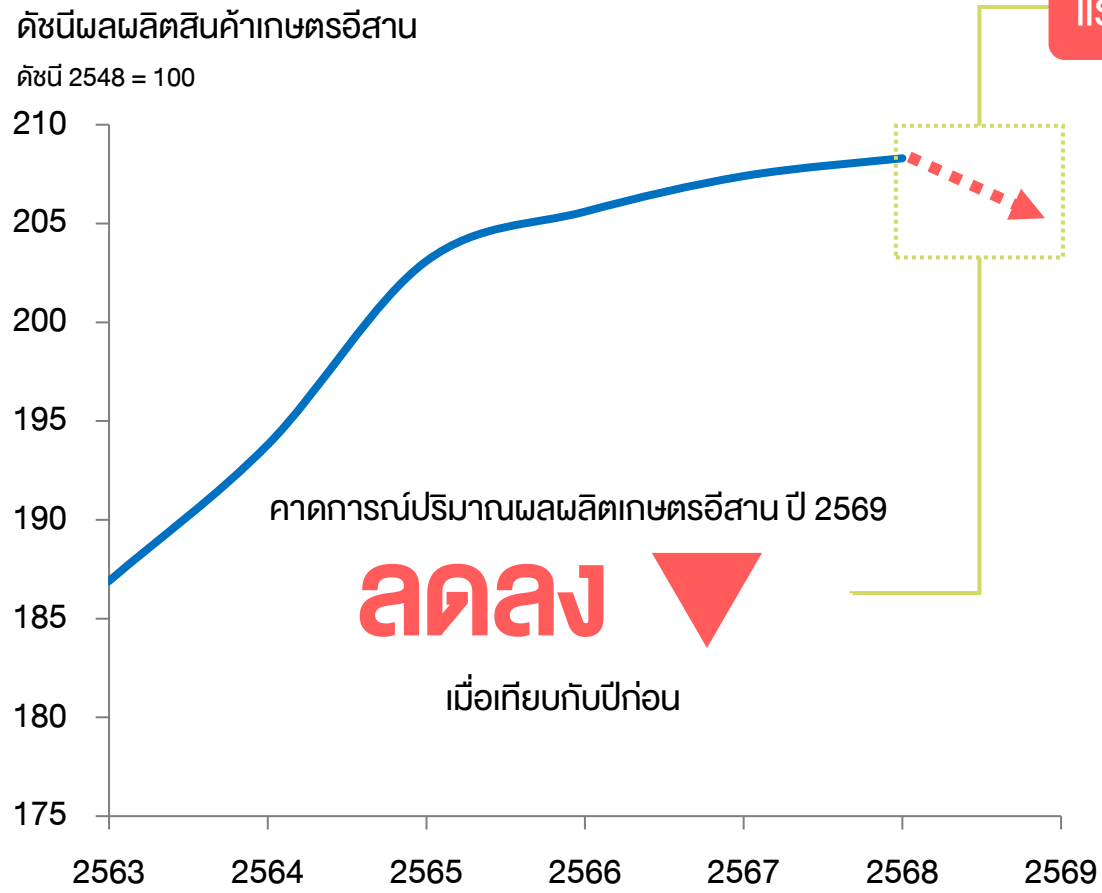
ไตรมาส 3/2569      ไตรมาส 4/2569

โอกาสการเกิดเอลนีโญ

70%

80%

โอกาสในการเกิดเอลนีโญแรงขึ้น



คาดการณ์ปริมาณผลผลิตเกษตรอีสาน ปี 2569

**ลดลง**

เมื่อเทียบกับปีก่อน

หมายเลขหน้า 19

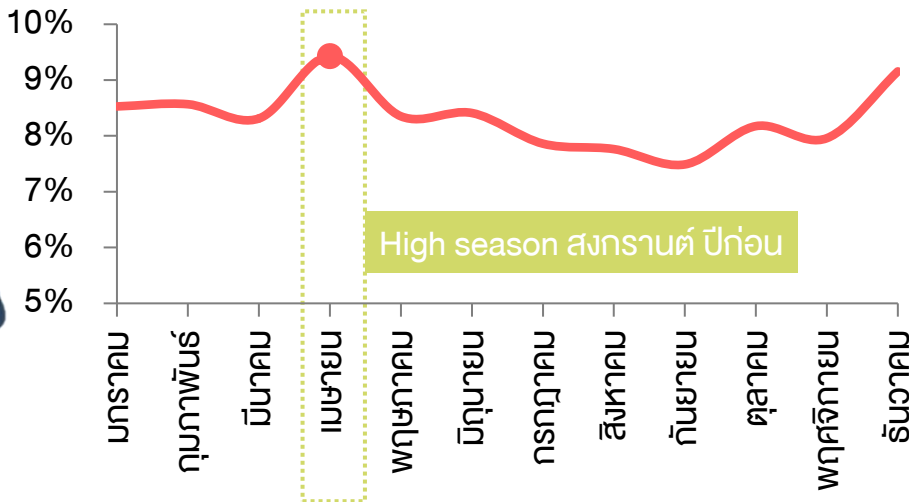
ที่มา : กระทรวงเกษตรและสหกรณ์ คำนวณโดย สปท.



# น้ำมันที่แพงขึ้นช่วง High Season กระทบการท่องเที่ยวไปแล้ว ด้านการก่อสร้างซบเซาซ้ำ จากต้นทุนวัสดุและค่าขนส่งที่แพง

## การท่องเที่ยว

สัดส่วนผู้เยี่ยมเยือนอีสาน ปี 2568 ในแต่ละเดือน

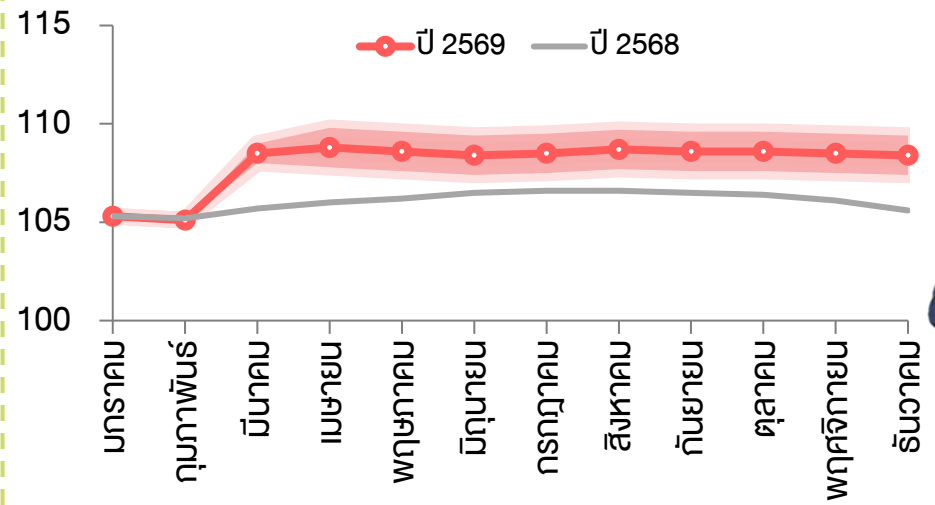


ราคาน้ำมันที่เร่งสูงขึ้นตั้งแต่เดือนมีนาคม ส่งผลให้จำนวนนักท่องเที่ยวในช่วงเทศกาลสงกรานต์ เดือนเมษายนลดลง ซึ่งปกติจะเป็นเดือนที่มีกิจกรรมการท่องเที่ยวมากในอีสาน

ที่มา : กระทรวงการท่องเที่ยวและกีฬา คำนวณโดย สปท.

## การก่อสร้าง

แนวโน้มดัชนีราคาวัสดุก่อสร้าง



ราคาวัสดุก่อสร้างที่จะยังอยู่ในระดับสูงต่อไป ส่งผลให้คนตัดสินใจชะลอก่อสร้าง รวมถึงกดดันสภาพคล่องของผู้รับเหมารายย่อยต่อเนื่อง ส่งผลให้ตลาดอสังหาริมทรัพย์ยังซบเซา

ที่มา : รายงานดัชนีราคาวัสดุก่อสร้าง, สำนักงานนโยบายและยุทธศาสตร์การค้า กระทรวงพาณิชย์

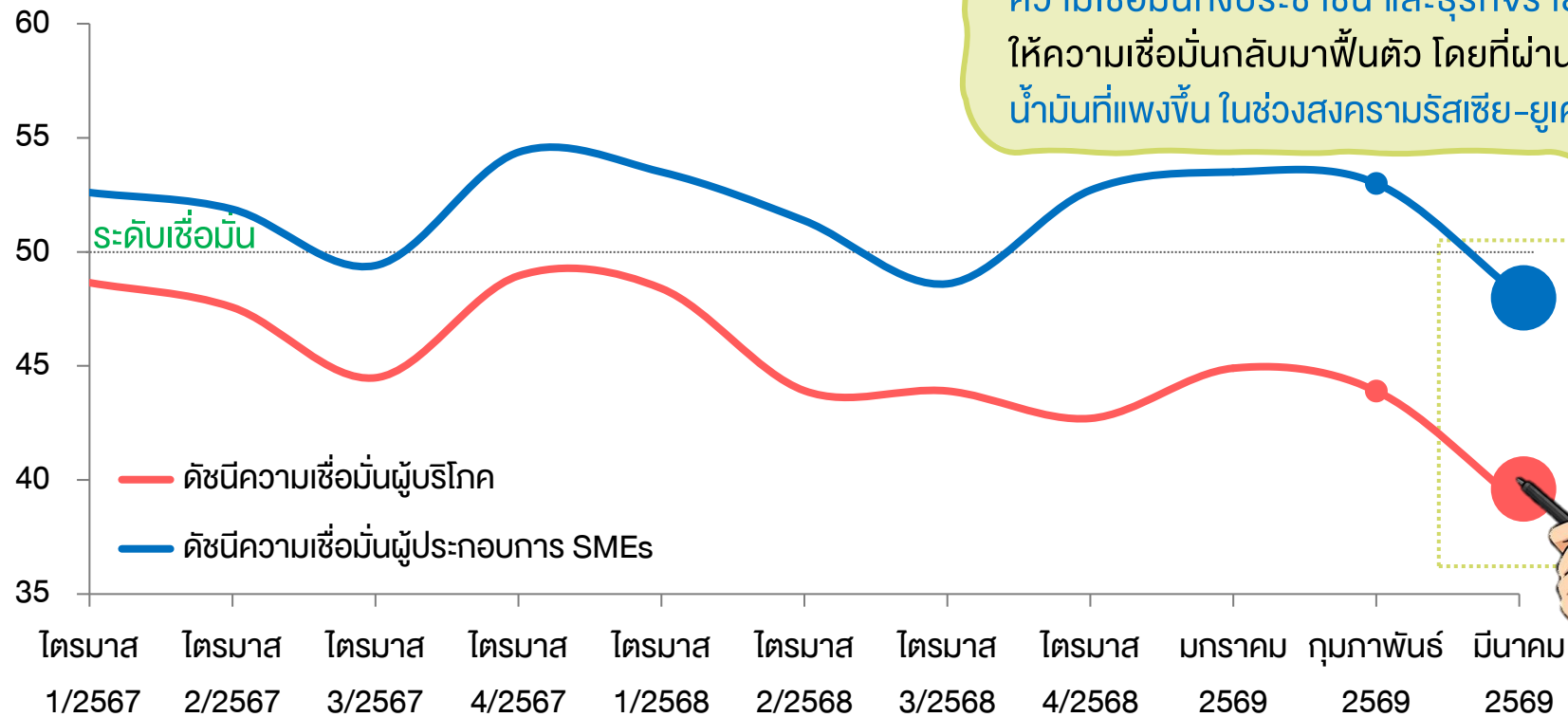
หมายเลขหน้า 20



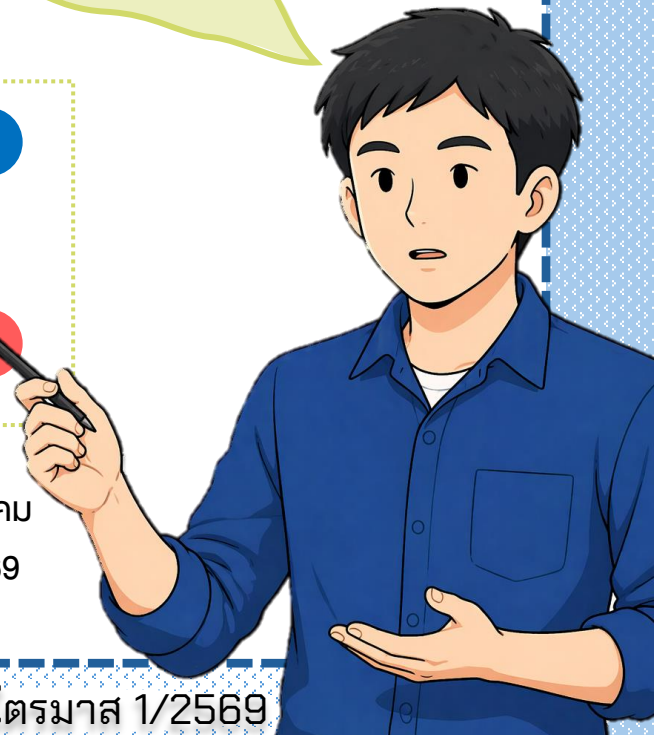
# ทั้งหมดนี้กระทบต่อความเชื่อมั่นที่จำเป็นที่ต้องใช้เวลา กว่าจะกลับมาฟื้นตัวหลังจากที่สถานการณ์ยุติลง

ดัชนีความเชื่อมั่นผู้บริโภค และผู้ประกอบการ SMEs อีสาน

Diffusion index ไม่เปลี่ยนแปลง = 50



เหตุการณ์ความไม่สงบในตะวันออกกลาง พลิกให้ต้นทุนและค่าครองชีพสูงขึ้น ช้ำเต็มรายได้ธุรกิจและครัวเรือนที่เปราะบาง ส่งผลให้ความเชื่อมั่นทั้งประชาชน และธุรกิจรายย่อยลดลง ต้องใช้เวลาให้ความเชื่อมั่นกลับมาฟื้นตัว โดยที่ผ่านมา ความกังวลต่อราคาน้ำมันที่แพงขึ้น ในช่วงสงครามรัสเซีย-ยูเครน ยังไม่รุนแรงเท่าครั้งนี้



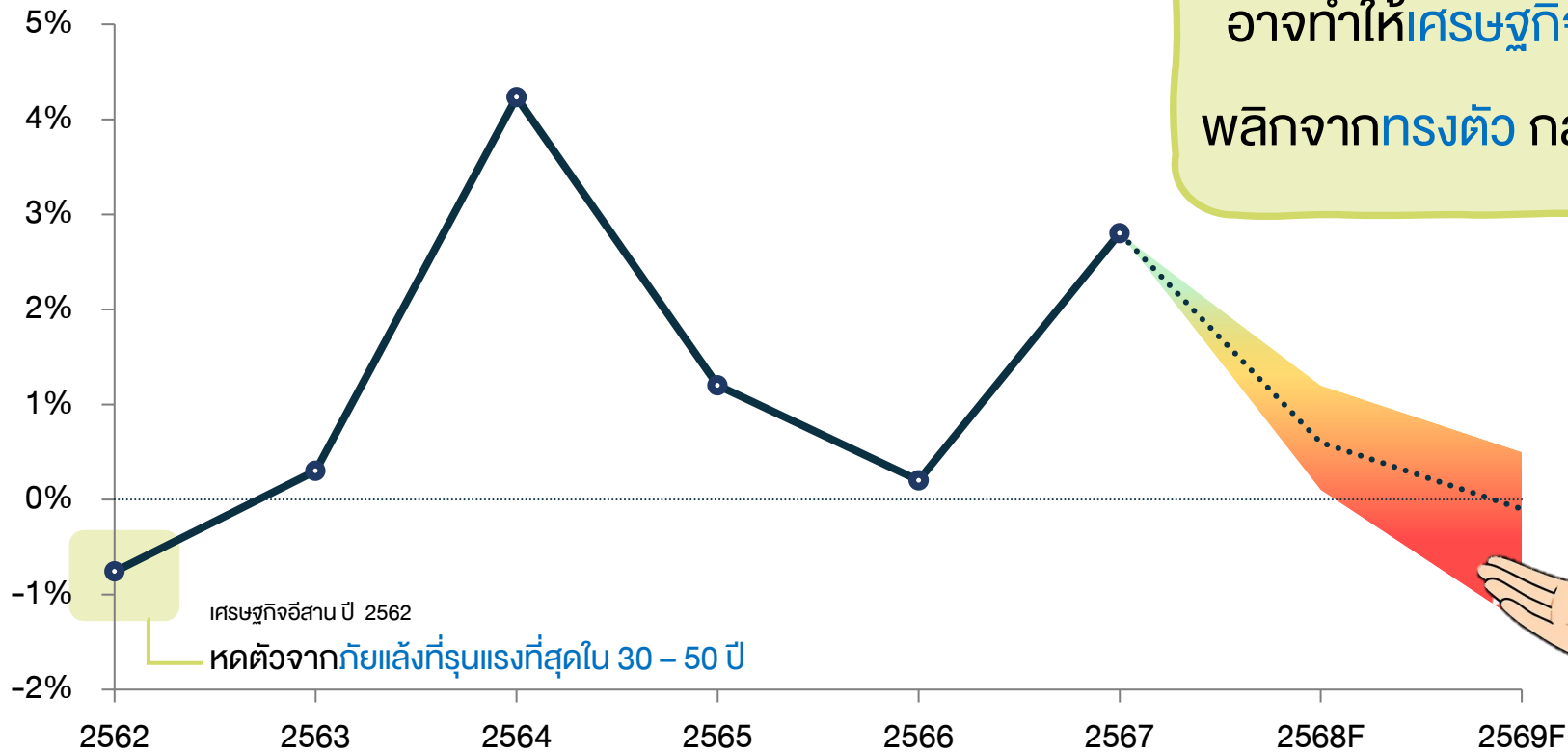
หมายเลขหน้า  
21

ที่มา :สำนักงานนโยบายและยุทธศาสตร์การค้า กระทรวงพาณิชย์ และสำนักงานส่งเสริมวิสาหกิจขนาดกลางและขนาดย่อม (สสว.) จำนวนโดย รพท.

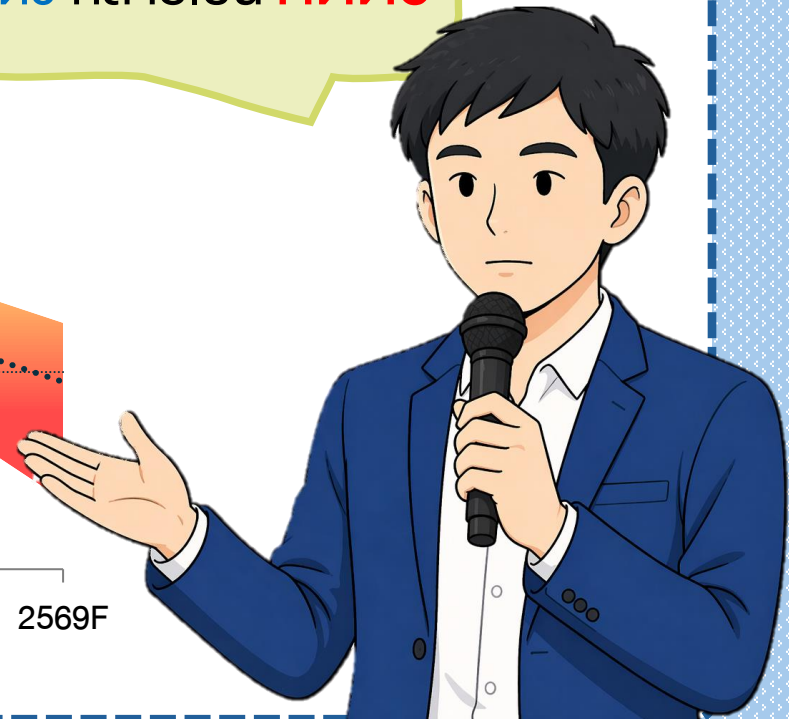


# ผลกระทบในครั้งนี้อาจทำให้เศรษฐกิจอีสานปี 2569 ในภาพรวม เปลี่ยนจากไม่โต กลายเป็นหดตัว

ผลิตภัณฑ์มวลรวมภาคอีสาน (GRP)



จากแรงกดดันที่เกิดขึ้น  
อาจทำให้เศรษฐกิจอีสานปี 2569  
พลิกจาก**ทรงตัว** กลายเป็น **หดตัว**



เศรษฐกิจอีสาน ปี 2562

หดตัวจากภัยแล้งที่รุนแรงที่สุดใน 30 - 50 ปี

หมายเลขหน้า

22



# รพท. เป็นส่วนหนึ่งในการช่วยบรรเทาผลกระทบ จากสถานการณ์ไม่ปกติ ทั้งกับประชาชนและธุรกิจ

โครงการ

## ปิดหนี้ไว ไปได้ »

เน้นลูกหนี้รายย่อย ให้ปิดหนี้ไว มีประวัติการชำระหนี้ดีขั้น และมีโอกาสเข้าถึง  
สินเชื่อใหม่ได้เร็วขึ้น ปรับโครงสร้างหนี้แบบผ่อนปรนเป็นพิเศษ

หนี้รายย่อย ไม่เกิน 100,000 บาท

## SMEs Credit Boost

กลไกค้ำประกันความเสี่ยงด้าน  
เครดิตสำหรับสินเชื่อใหม่ให้กับ **ธุรกิจ  
กลุ่มเป้าหมายที่มีศักยภาพ** ซึ่งช่วย  
ขับเคลื่อนเศรษฐกิจในระยะถัดไป

ค้ำประกันวงเงินสูงสุด 30%  
สินเชื่อใหม่ 100,000 ล้านบาท



ธนาคารแห่งประเทศไทย

เร่งช่วยเหลือลูกหนี้ที่ได้รับผลกระทบ  
จากภาวะเศรษฐกิจและราคาพลังงาน

**สินเชื่อเดิม** > ช่วยเหลือลูกหนี้ในเชิง  
ป้องกัน (pre-emptive) ตั้งแต่ลูกหนี้เริ่มมี  
สัญญาณว่าจะมีปัญหาการชำระหนี้

**สินเชื่อใหม่** > SMEs-ที่มีหลักประกัน  
ภายใต้กรอบหลักการ “มีทรัพย์สินเพิ่ม เต็ม  
สภาพคล่อง (SMEs-Secure+)” ซึ่งเป็น  
การผ่อนปรนแนวทางการพิจารณา  
สินเชื่อเป็นการเฉพาะชั่วคราว





# เช่นเดียวกับหน่วยงานภาครัฐที่ร่วมมือกันเพื่อลดค่าครองชีพ ลดต้นทุนการผลิต เพิ่มสภาพคล่อง เร่งปรับตัวสู่พลังงานสะอาด

## ช่วยประชาชน

- 1) กลุ่มเปราะบาง จำนวน 13.2 ล้านคน
  - เพิ่มวงเงินซื้อสินค้าอุปโภคบริโภคผ่านบัตรสวัสดิการแห่งรัฐ จาก 300 บาท เป็น 400 บาท
- 2) ประชาชนทั่วไป วงเงินโครงการ 5,000 ล้านบาท
  - สินเชื่อดอกเบี้ยต่ำ จากธนาคารออมสิน เพื่อปรับตัวด้านพลังงาน
  - ทุติได้ไม่เกิน 2 ล้านบาทต่อราย ใช้สำหรับ ติดตั้ง Solar Cell / ซื้อรถ EV
  - บ้านอยู่เย็นเป็นสุข ดอกเบี้ยเริ่มต้น 2.20% ต่อปี

## ช่วยผู้ประกอบการ

- 1) กลุ่ม SMEs วงเงิน 100,000 ล้านบาท
  - สินเชื่อดอกเบี้ยต่ำ เพื่อปรับธุรกิจสู่ดิจิทัล และเป็นมิตรต่อสิ่งแวดล้อม
  - SME Green Productivity ช่วยลงทุนเพื่อยกระดับสู่ อุตสาหกรรมสีเขียว
- 2) คู่สัญญาภาครัฐ
  - ผ่อนปรนแนวทางจัดซื้อจัดจ้างภาครัฐในช่วงได้รับผลกระทบ
  - เร่งรัดการโอน/เปลี่ยนแปลงเงินชดเชยเพื่อชดเชยค่างานก่อสร้าง (ค่า K)



## ช่วยเกษตรกร

- สินเชื่อดอกเบี้ยคนละครึ่งวงเงินโครงการ 30,000 ล้านบาท
- 100,000 บาทต่อราย เพื่อซื้อปัจจัยการผลิต และเสริมทักษะอาชีพ
- ช่วย วิเคราะห์การใช้ปุ๋ยให้เหมาะกับดิน พืช และพื้นที่

## ช่วยภาคขนส่ง

- ช่วยภาคขนส่ง วงเงิน 1,860 ล้านบาท ครอบคลุมทั้ง รถบรรทุก, รถโดยสาร, รถตู้/มินิบัส, มอเตอร์ไซค์รับจ้าง, แท็กซี่
- ช่วยประชาชน วงเงิน 200 ล้านบาท สงกรานต์สนับสนุน ค่าใช้จ่ายการเดินทางผ่าน บขส.





# ทวงอบคุนทุกทำน



@bankofthailand



หมอหนีเพื่อประชาชน

