



รายงานเศรษฐกิจและการเงินภาคเหนือ เดือนมกราคม 2552

ฉบับที่ 1/2552

สารบัญ

บทสรุป	2
- ภาคเกษตร	2
- ภาคอุตสาหกรรม	3
- ภาคบริการ	4
- การอุปโภคบริโภค	4
ภาคเอกชน	
- การลงทุนภาคเอกชน	5
- การเบิกจ่ายเงิน งบประมาณผ่าน คลังจังหวัดใน ภาคเหนือ	6
- การค้าต่างประเทศ	7
- ระดับราคา	8
- การจ้างงาน	9
- การเงิน	9
ตารางเครื่องชี้เศรษฐกิจ สำคัญของภาคเหนือ	11
ลำดับเหตุการณ์สำคัญ ทางเศรษฐกิจและการเงิน ที่เกี่ยวข้องกับภาคเหนือ	15

ภาวะเศรษฐกิจการเงินภาคเหนือเดือนมกราคม 2552 อันตัวลงจากเดือนก่อน

- รายได้ของเกษตรกรลดลงตามราคาพืชสำคัญขณะที่ด้านผลผลิตหดตัว
- การผลิตภาคอุตสาหกรรมหดตัว เนื่องจากได้รับผลกระทบจากวิกฤตเศรษฐกิจโลก
- ภาคบริการอยู่ในเกณฑ์ลดลง เนื่องจากนักท่องเที่ยวระมัดระวังการใช้จ่ายจากความกังวลเกี่ยวกับการชะลอตัวของเศรษฐกิจโลกและของประเทศ
- การอุปโภคบริโภคภาคเอกชนทรงตัวจากเดือนก่อนเป็นผลจากการกระตุ้นเศรษฐกิจของทางการที่ช่วยพยุงการใช้จ่ายของภาคเอกชน
- การลงทุนภาคเอกชนหดตัวต่อเนื่องจากเดือนก่อน เนื่องจากนักลงทุนมีความกังวลในวิกฤตเศรษฐกิจโลกและสถานการณ์การเมืองในประเทศ
- การเบิกจ่ายเงินงบประมาณของภาครัฐขยายตัวเล็กน้อย ตามการเร่งเบิกจ่ายขององค์กรปกครองส่วนท้องถิ่น
- การส่งออกและนำเข้ายังหดตัวต่อเนื่อง
- ดัชนีราคาผู้บริโภคทรงตัวจากระยะเดียวกันปีก่อน เป็นผลจากราคาน้ำมันที่ลดลงและมาตรการของภาครัฐ
- การว่างงานเดือนธันวาคม 2551 เพิ่มขึ้นจากระยะเดียวกันปีก่อนเล็กน้อย
- เงินฝากขยายตัวต่อเนื่อง ขณะที่สินเชื่อชะลอตัว

ภาวะเศรษฐกิจการเงิน
ภาคเหนือเดือนมกราคม
2552 อ่อนตัวลงจาก
เดือนก่อน

รายได้ของเกษตรกรชะลอ
ลงตามราคาพืชสำคัญ
ขณะที่ด้านผลผลิตหดตัว

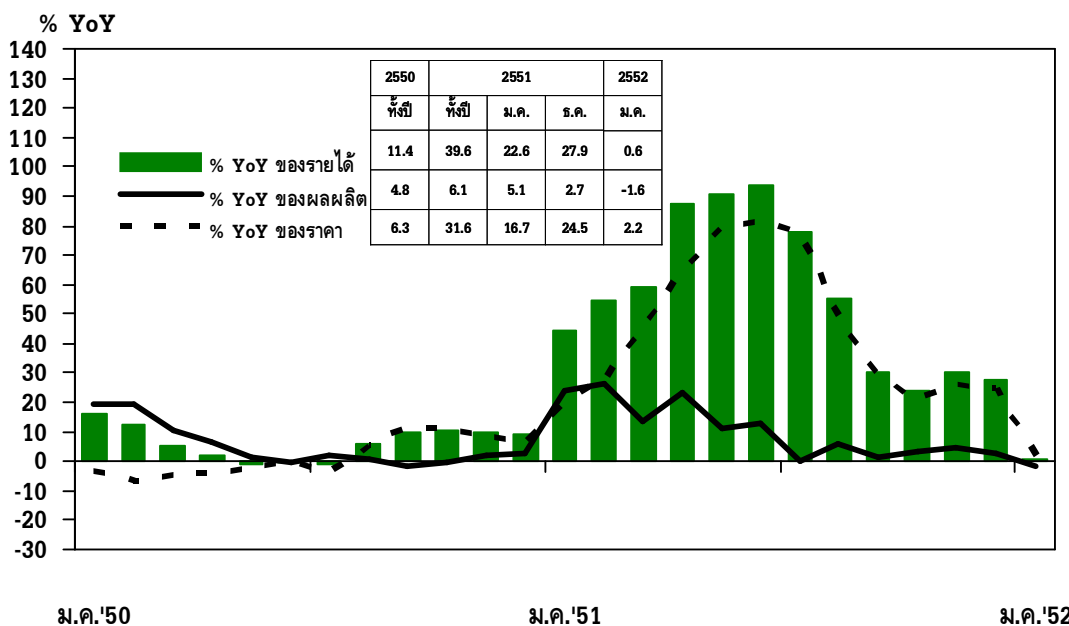
บทสรุป

ภาวะเศรษฐกิจการเงินภาคเหนือเดือนมกราคม 2552 อ่อนตัวลงจากเดือนก่อน โดยรายได้ของเกษตรกรชะลอลงตามราคาพืชสำคัญ ขณะที่ด้านผลผลิตหดตัว การเบิกจ่ายเงินงบประมาณของภาครัฐขยายตัวเล็กน้อย ตามการเบิกจ่ายขององค์กรปกครองส่วนท้องถิ่น การอุปโภคบริโภคภาคเอกชนทรงตัวจากเดือนก่อน เป็นผลจากการกระตุ้นเศรษฐกิจของทางการที่ช่วยพยุงการใช้จ่ายของภาคเอกชน อย่างไรก็ตาม จากการชะลอตัวของเศรษฐกิจโลกส่งผลให้การผลิตภาคอุตสาหกรรมหดตัวต่อเนื่อง โดยเฉพาะอุตสาหกรรมอิเล็กทรอนิกส์ นักท่องเที่ยวชะลอการเดินทาง การลงทุนของภาคเอกชนและการส่งออก/นำเข้าลดลง ขณะที่เงินเฟ้อทรงตัวจากระยะเดียวกันปีก่อน เป็นผลจากราคาน้ำมันที่ลดลงและมาตรการของภาครัฐ สำหรับเงินฝากขยายตัวต่อเนื่องขณะที่สินเชื่อชะลอตัว

รายละเอียดของแต่ละภาคเศรษฐกิจมีดังนี้

1. ภาคเกษตร รายได้ของเกษตรกรขยายตัวที่ร้อยละ 0.6 เป็นผลจากราคาที่ชะลอลงมากในขณะที่ผลผลิตหดตัว โดยดัชนีราคาพืชผลหลักขยายตัวร้อยละ 2.2 ชะลอลงเมื่อเทียบกับที่ขยายตัวร้อยละ 16.7 ระยะเดียวกันปีก่อน ตามราคาข้าวเปลือกเจ้านาปีที่ขยายตัวชะลอลงที่ร้อยละ 52.7 นับว่ายังอยู่ในเกณฑ์ดีเป็นผลจากมาตรการรับจำนำของทางการ ส่วนราคาข้าวเปลือกเหนียวนาปี มันสำปะหลัง และข้าวโพดเลี้ยงสัตว์ หดตัวร้อยละ 10.1 ร้อยละ 42.6 และร้อยละ 19.0 ตามลำดับ ทางด้านดัชนีผลผลิตพืชสำคัญหดตัวร้อยละ 1.6 จากอ้อยโรงงานที่หดตัวร้อยละ 4.7 เป็นสำคัญ เนื่องจากราคาอ้อยขั้นต้นของปีเพาะปลูกก่อนหน้าอยู่ในเกณฑ์ต่ำขณะที่ต้นทุนการผลิตเพิ่มขึ้น ทำให้เกษตรกรส่วนหนึ่งปรับเปลี่ยนไปปลูกพืชอื่น เช่น มันสำปะหลัง ผลผลิตข้าวนาปีร่วงลงร้อยละ 11.9 โดยส่วนหนึ่งจากปริมาณน้ำไม่เอื้ออำนวยเช่นปีก่อน อย่างไรก็ตาม ผลผลิตข้าวนาปี มันสำปะหลัง และข้าวโพดเลี้ยงสัตว์ เพิ่มขึ้นร้อยละ 3.3 ร้อยละ 13.2 และร้อยละ 1.6 ตามลำดับ เนื่องจากราคาของปีก่อนสูงทำให้เกษตรกรเพิ่มการผลิตและสภาพอากาศเหมาะสมทำให้ผลผลิตต่อไร่เพิ่มขึ้น

อัตราการเปลี่ยนแปลงรายได้เกษตรกร ผลผลิตและราคาพืชสำคัญของภาคเหนือ



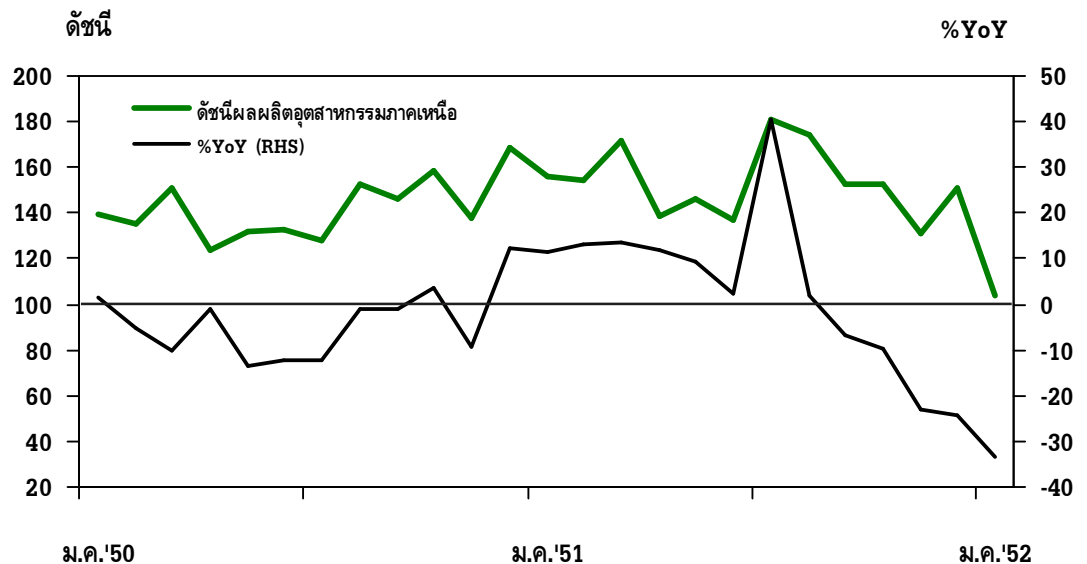
ที่มา : คำนวณจากข้อมูลของกระทรวงเกษตรและสหกรณ์ (2545=100)

การผลิตภาคอุตสาหกรรม
หดตัว เนื่องจากได้รับผล
กระทบจากวิกฤตเศรษฐกิจ
โลก

2. ภาคอุตสาหกรรม การผลิตภาคอุตสาหกรรมหดตัว โดยดัชนีผลผลิตอุตสาหกรรมภาคเหนือหดตัวจากระยะเดียวกันปีก่อนร้อยละ 33.4 ต่อเนื่องจากเดือนก่อนตามการลดลงของการผลิตในเกือบทุกหมวดอุตสาหกรรม ได้แก่ อุตสาหกรรมอิเล็กทรอนิกส์ที่หดตัวร้อยละ 47.1 เนื่องจากได้รับผลกระทบจากวิกฤตเศรษฐกิจโลก ส่งผลให้คำสั่งซื้อจากต่างประเทศลดลง อุตสาหกรรมอาหารหดตัวร้อยละ 3.0 ตามการผลิตน้ำตาลที่ลดลง การผลิตเครื่องดื่มลดลงมากเนื่องจากการเร่งผลิตเครื่องดื่มที่มีแอลกอฮอล์ในเดือนก่อนทำให้สินค้าคงคลังมีปริมาณสูง การผลิตเซรามิกประเภทเครื่องใช้บนโต๊ะอาหารเพื่อส่งออกหดตัวร้อยละ 11.4 ตามความต้องการที่ชะลอลงในตลาดยุโรป อุตสาหกรรมอัญมณีและเครื่องประดับการผลิตลดลงมากโดยเฉพาะการเจียระไนเพชรเพื่อส่งออก ส่วนอุตสาหกรรมผลิตเครื่องแต่งกายและวัสดุก่อสร้างการผลิต ยังคงหดตัวต่อเนื่องแต่ในอัตราที่ดีขึ้นเล็กน้อยจากเดือนก่อน

ดัชนีผลผลิตอุตสาหกรรมภาคเหนือ

	2550	2551	2551				2552
			ไตรมาส 3	ไตรมาส 4	ม.ค.	ธ.ค.	ม.ค. P
MPI level	152.0	153.9	169.2	145.2	155.9	151.3	103.7
MPI %YoY	0.4	1.3	9.5	-19.4	11.4	-24.1	-33.4



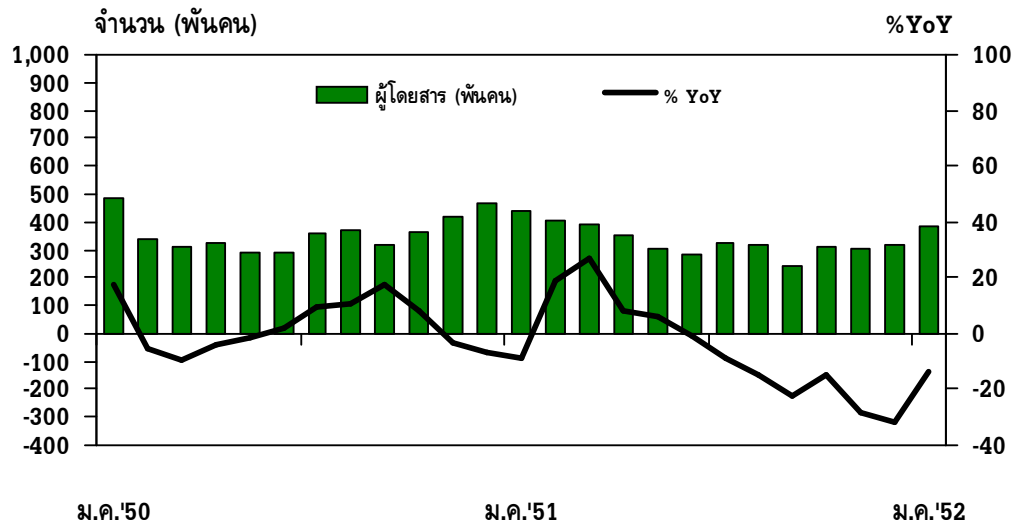
ที่มา : ดัชนีผลผลิตอุตสาหกรรมภาคเหนือคำนวณจากข้อมูลกรมศุลกากร กรมสรรพสามิต และข้อมูลการสำรวจของธนาคารแห่งประเทศไทย สำนักงานภาคเหนือ (2545 =100)

ภาคบริการอยู่ในเกณฑ์ลดลง เนื่องจากนักท่องเที่ยวระมัดระวังการใช้จ่าย จากความกังวลเกี่ยวกับการชะลอตัวของเศรษฐกิจโลกและของประเทศ

3. ภาคบริการอยู่ในเกณฑ์ลดลง เนื่องจากนักท่องเที่ยวระมัดระวังการใช้จ่ายจากความกังวลเกี่ยวกับการชะลอตัวของเศรษฐกิจโลกและของประเทศ โดยเครื่องชี้ที่สำคัญได้แก่ การจัดเก็บภาษีมูลค่าเพิ่มประเภทโรงแรมและภัตตาคารหดตัวร้อยละ 12.8 แต่ปรับตัวดีขึ้นจากเดือนก่อน ซึ่งส่วนหนึ่งเป็นผลจากนโยบายของทางการที่กำหนดให้มีวันหยุดยาวต่อเนื่อง ด้านจำนวนผู้โดยสารผ่านท่าอากาศยานหดตัวร้อยละ 13.3 ต่อเนื่องจากเดือนก่อน โดยหดตัวในทุกท่าอากาศยานของภาคเหนือ สำหรับอัตราการเข้าพักของโรงแรมในภาคเหนือลดลงจากร้อยละ 74.2 ในช่วงเดียวกันปีก่อนเหลือร้อยละ 71.4 อย่างไรก็ตาม ราคาห้องพักโดยเฉลี่ยเพิ่มขึ้นร้อยละ 1.2 จากระยะเดียวกันปีก่อน เนื่องจากมีความต้องการเข้าพักในช่วงที่มีการจัดกิจกรรมของบางจังหวัด

จำนวนผู้โดยสารผ่านท่าอากาศยานสำคัญในภาคเหนือ

	2550	2551		2552
	ทั้งปี	ทั้งปี	ม.ค.	ธ.ค.
จำนวนผู้โดยสาร	4,317.3	3,985.0	440.9	316.1
%YoY	(2.4)	(-7.7)	(-9.1)	(-32.0)



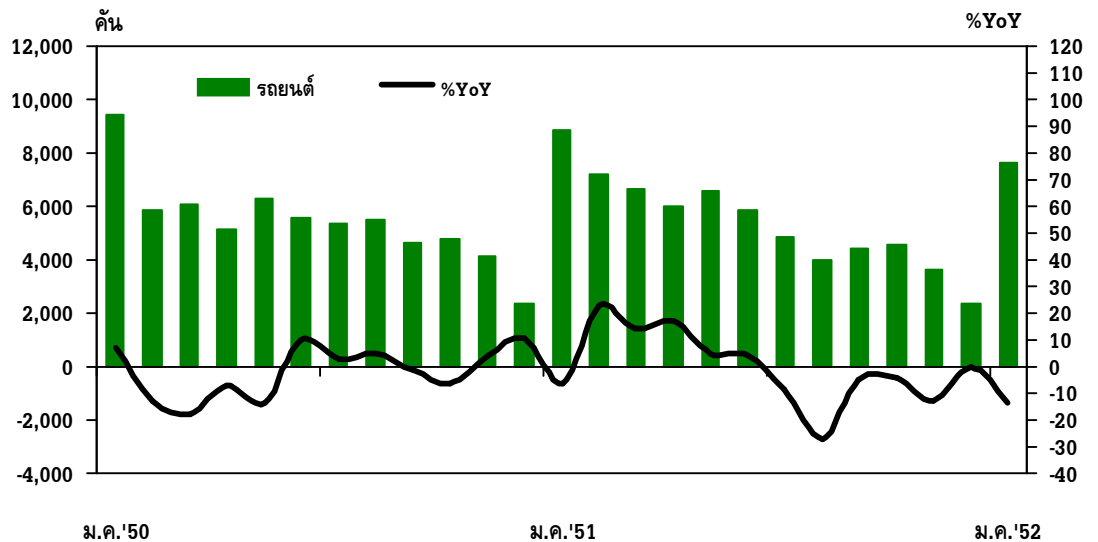
ที่มา : บริษัทท่าอากาศยานไทย จำกัด (มหาชน)

การอุปโภคบริโภคภาคเอกชนทรงตัวจากเดือนก่อน เป็นผลจากการกระตุ้นเศรษฐกิจของทางการที่ช่วยพยุงการใช้จ่ายของภาคเอกชน

4. การอุปโภคบริโภคภาคเอกชน ทรงตัวจากเดือนก่อน โดยนโยบายกระตุ้นเศรษฐกิจของภาครัฐเป็นปัจจัยสำคัญที่ช่วยพยุงการใช้จ่ายของภาคเอกชน เครื่องชี้กิจกรรมทางเศรษฐกิจที่สำคัญได้แก่ การจัดเก็บภาษีมูลค่าเพิ่มขยายตัวจากระยะเดียวกันปีก่อนร้อยละ 6.1 แรงตัวจากเดือนก่อนตามนโยบายกระตุ้นเศรษฐกิจของทางการ สำหรับปริมาณการจดทะเบียนรถยนต์และรถจักรยานยนต์หดตัวร้อยละ 13.3 และร้อยละ 8.3 โดยเฉพาะในเขตพื้นที่ภาคเหนือตอนล่าง ตามการชะลอตัวของรายได้เกษตรกร ประกอบกับผู้ประกอบการเพิ่มความเข้มงวดในการให้สินเชื่อเช่าซื้อ อย่างไรก็ตาม รถยนต์นั่งส่วนบุคคลขยายตัวร้อยละ 4.4 แต่เป็นผลจากปัจจัยชั่วคราวจากการขยาย สาขาของตัวแทนจำหน่ายบางราย

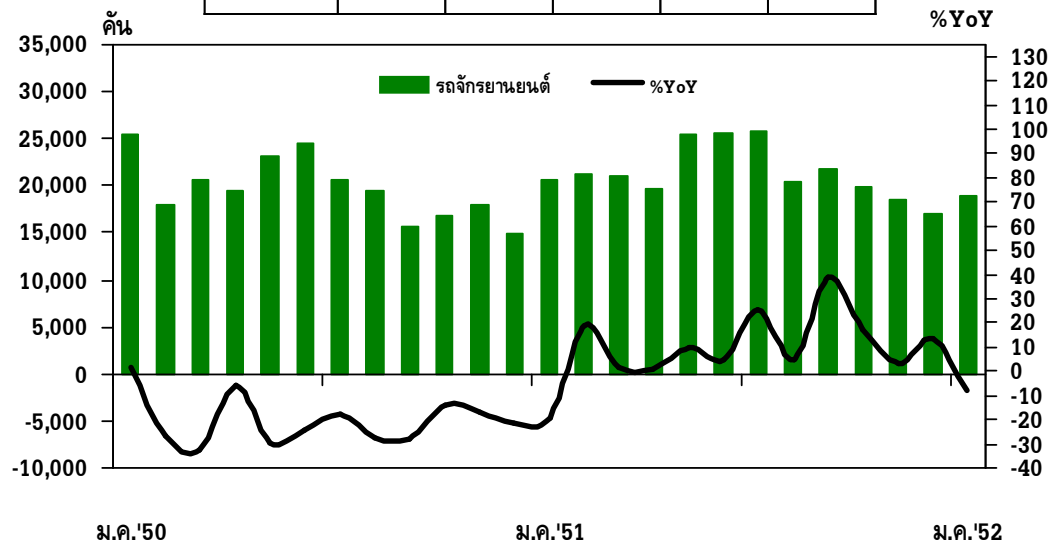
ปริมาณรถยนต์จดทะเบียน

	2550	2551		2552
	ทั้งปี	ทั้งปี	ม.ค.	ธ.ค.
รถยนต์	65,253	65,369	8,852	2,375
%YoY	(-4.1)	(0.2)	(-6.2)	(-0.1)



ปริมาณรถจักรยานยนต์จดทะเบียน

	2550	2551		2552
	ทั้งปี	ทั้งปี	ม.ค.	ธ.ค.
รถจักรยานยนต์	236,780	256,840	20,689	17,018
%YoY	(-21.1)	(8.5)	(-18.8)	(13.6)

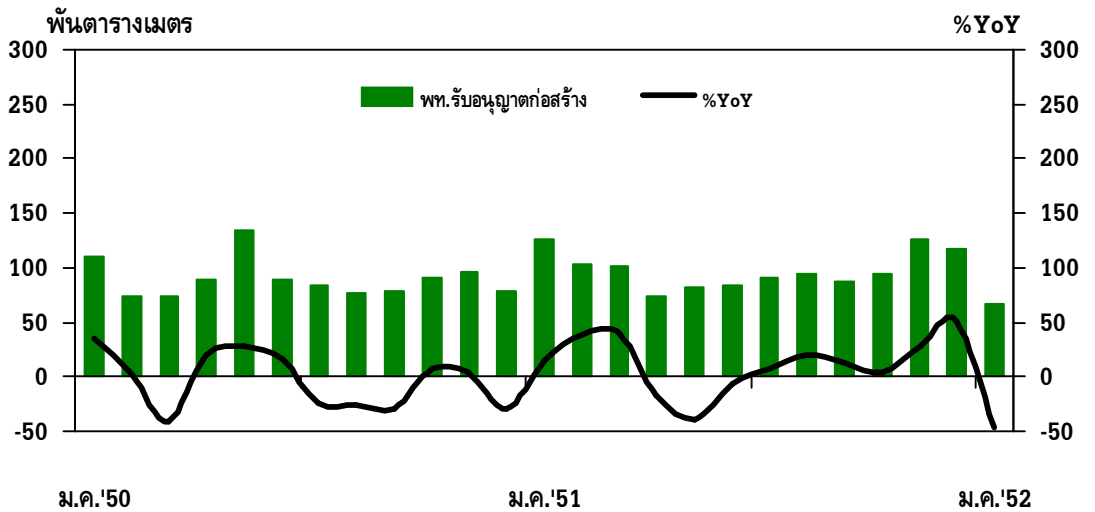


การลงทุนภาคเอกชนหดตัวต่อเนื่องจากเดือนก่อน เนื่องจากนักลงทุนมีความกังวลในวิกฤตเศรษฐกิจโลก และสถานการณ์การเมืองในประเทศ

5. การลงทุนภาคเอกชน หดตัวต่อเนื่องจากเดือนก่อน เนื่องจากนักลงทุนมีความกังวลในวิกฤตเศรษฐกิจโลก และสถานการณ์การเมืองในประเทศ สะท้อนจากปริมาณการจำหน่ายวัสดุก่อสร้างที่หดตัวต่อเนื่องจากเดือนก่อน พื้นที่ก่อสร้างที่ได้รับอนุญาตในเขตเทศบาลหดตัวจากระยะเดียวกันปีก่อนร้อยละ 47.1 โดยเฉพาะในประเภทเพื่อที่อยู่อาศัย และการพาณิชย์ที่หดตัวร้อยละ 30.8 และร้อยละ 32.7 ตามลำดับ สำหรับรายได้ค่าธรรมเนียมการจดทะเบียนที่ดินหดตัวร้อยละ 39.0 ภาษีที่ดิน ทางด้านจำนวนรายของการทำธุรกรรมขายตัวร้อยละ 1.2 ซึ่งเป็นผลจากมาตรการกระตุ้นของภาครัฐ แนวโน้มการลงทุนในด้านเครื่องจักรและอุปกรณ์สะท้อนจากการส่งเสริมการลงทุนของภาคเหนือมีจำนวนเงินลงทุนลดลงเป็น 64.2 ล้านบาท หดตัวจากระยะเดียวกันปีก่อนร้อยละ 93.1

พื้นที่รับอนุญาตก่อสร้างในเขตเทศบาล

	2550	2551		2552
	ทั้งปี	ทั้งปี	ม.ค.	ธ.ค.
พท.รับอนุญาตก่อสร้าง	1,078.3	1,180.9	125.8	117.9
%YoY	(-5.6)	(9.5)	(14.9)	(50.2)



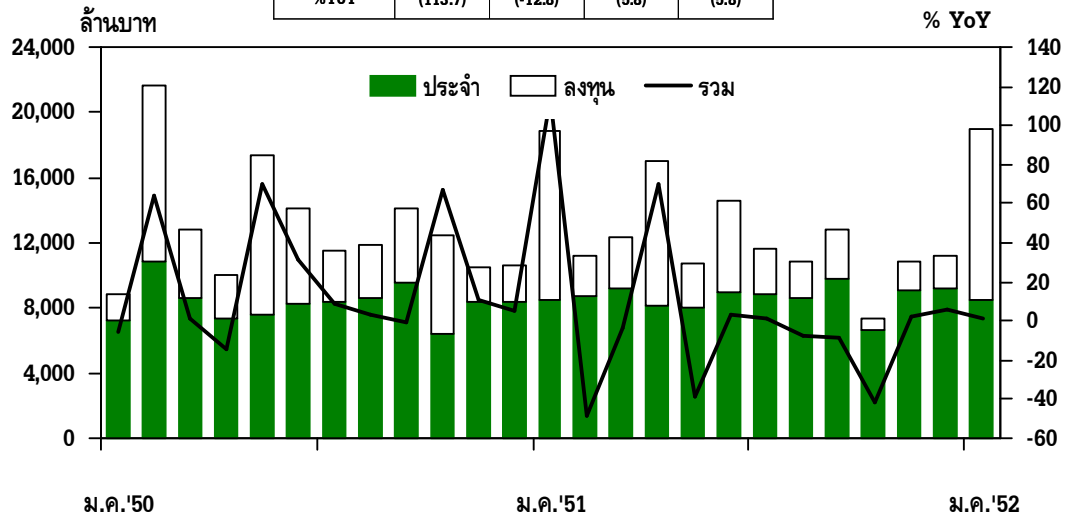
ที่มา : สำนักงานเทศบาล,เทศบาลนครในภาคเหนือ

การเบิกจ่ายเงินงบประมาณของภาครัฐขยายตัวเล็กน้อย ตามการเร่งเบิกจ่ายขององค์กรปกครองส่วนท้องถิ่น

6. การเบิกจ่ายเงินงบประมาณผ่านคลังจังหวัดในภาคเหนือ มีจำนวนทั้งสิ้น 19,034.2 ล้านบาท ขยายตัวจากระยะเดียวกันปีก่อนร้อยละ 0.9 โดยรายจ่ายลงทุนขยายตัวร้อยละ 1.7 เป็นการเบิกจ่ายขององค์กรปกครองส่วนท้องถิ่น โดยเฉพาะเงินอุดหนุนทั่วไปและอุดหนุนเฉพาะกิจที่ขยายตัวร้อยละ 6.2 และร้อยละ 31.8 ตามลำดับ ซึ่งมีการเบิกจ่ายมากที่จังหวัดเชียงใหม่ เชียงราย พะเยา และนครสวรรค์ ขณะที่การเบิกจ่ายเงินหมวดที่ดินและสิ่งก่อสร้างหดตัวร้อยละ 24.5 เนื่องจากส่วนราชการได้รับการจัดสรรเงินงบประมาณประจำปี 2552 เมื่อเดือนธันวาคม 2551 จึงอยู่ระหว่างการดำเนินการจัดซื้อจัดจ้าง ด้านรายจ่ายประจำมีจำนวน 8,529.6 ล้านบาท ใกล้เคียงกับระยะเดียวกันปีก่อน

การเบิกจ่ายเงินงบประมาณผ่านคลังจังหวัดในภาคเหนือ

การใช้จ่ายภาครัฐ	2551			2552
	ม.ค.	ไตรมาส 4	ธ.ค.	ม.ค.
ประจำ	8,528.7	24,896.4	9,175.0	9,175.0
%YoY	(18.1)	(7.2)	(9.6)	(9.6)
ลงทุน	10,343.0	4,433.4	2,065.4	2,065.4
%YoY	(542.6)	(-57.4)	(-8.4)	(-8.4)
รวม	18,871.7	29,329.8	11,240.4	11,240.4
%YoY	(113.7)	(-12.8)	(5.8)	(5.8)



ที่มา : กระทรวงการคลัง

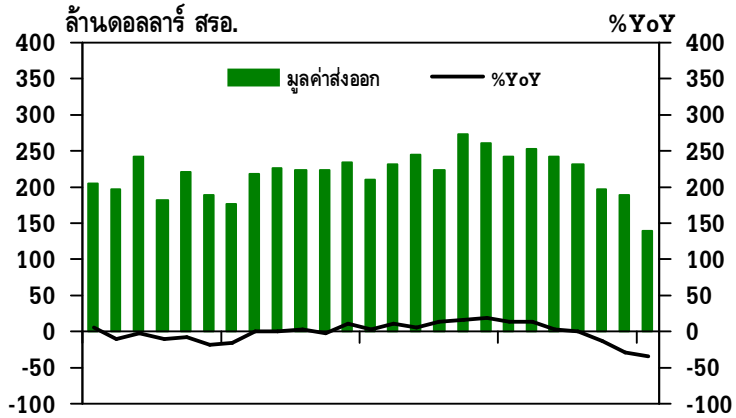
การส่งออกและนำเข้ายังหดตัวต่อเนื่อง

7. การค้าต่างประเทศ การค้าผ่านด่านศุลกากรในภาคเหนือหดตัวทั้งการส่งออกและนำเข้า โดยการส่งออกผ่านด่านศุลกากรในภาคเหนือหดตัวจากระยะเดียวกันปีก่อนร้อยละ 34.3 เหลือ 138.2 ล้านดอลลาร์ สรอ. เทียบกับที่หดตัวร้อยละ 27.9 เดิมนอกัน ตามการส่งออกสินค้าอุตสาหกรรมที่หดตัวร้อยละ 28.8 เนื่องจากการลดลงของการส่งออก ชิ้นส่วนอิเล็กทรอนิกส์เป็นสำคัญ ด่านการส่งออกสินค้าเกษตรหดตัวร้อยละ 60.3 จากการลดลงของมูลค่าการส่งออก ยางแผ่นรมควัน สำหรับการส่งออกผ่านด่านชายแดนหดตัวร้อยละ 15.2 เหลือ 60.9 ล้านดอลลาร์ สรอ. โดยการส่งออก ไปพม่าหดตัวร้อยละ 11.8 ซึ่งลดลงเป็นครั้งแรกตั้งแต่เดือนมีนาคม 2550 การส่งออกไปจีนตอนใต้และลาวหดตัวร้อยละ 46.6 และร้อยละ 2.8 ตามลำดับ ตามการลดลงของการส่งออกสินค้าผลิตภัณฑ์ยางและวัสดุก่อสร้าง

การนำเข้าผ่านด่านศุลกากรในภาคเหนือลดลงร้อยละ 48.6 เหลือ 65.5 ล้านดอลลาร์ สรอ. ต่ำสุดนับตั้งแต่เดือนธันวาคม 2544 เป็นผลจากการนำเข้าวัตถุดิบและสินค้าขั้นกลางและสินค้าทุนที่ลดลงต่อเนื่องจากเดือนก่อน โดยหดตัวร้อยละ 58.6 และร้อยละ 30.2 ตามลำดับ โดยเฉพาะการนำเข้าของอุตสาหกรรมอิเล็กทรอนิกส์ในนิคมอุตสาหกรรมภาคเหนือ จังหวัดลำพูน ประกอบกับการนำเข้าสินค้าอุปโภคบริโภคที่หดตัว แต่ส่วนหนึ่งเนื่องจากในเดือนเดียวกันปีก่อนมีการนำเข้าเหล็กขั้นกลางมูลค่าสูง ด่านการนำเข้าผ่านด่านชายแดนหดตัวร้อยละ 11.2 เหลือ 8.3 ล้านดอลลาร์ สรอ. ตามการนำเข้าจากจีนตอนใต้และลาวที่หดตัวร้อยละ 36.9 และร้อยละ 28.0 ตามลำดับ จากการนำเข้าผักและผลไม้ ที่ลดลงเป็นสำคัญ ส่วนการนำเข้าจากพม่าขยายตัวร้อยละ 14.9 ชะลอลงเมื่อเทียบกับที่ขยายตัวร้อยละ 28.6 เดิมนอกัน **ดุลการค้า**ในเดือนมกราคม 2552 เกินดุล 72.8

มูลค่าส่งออกผ่านด่านศุลกากรในภาคเหนือ

	2550		2551		2552
	ม.ค.	ธ.ค.	ม.ค.	ธ.ค.	ม.ค.
มูลค่าส่งออก	203.8	262.7	210.3	189.3	138.2
%YoY	(4.3)	(24.7)	(3.2)	(-27.9)	(-34.3)



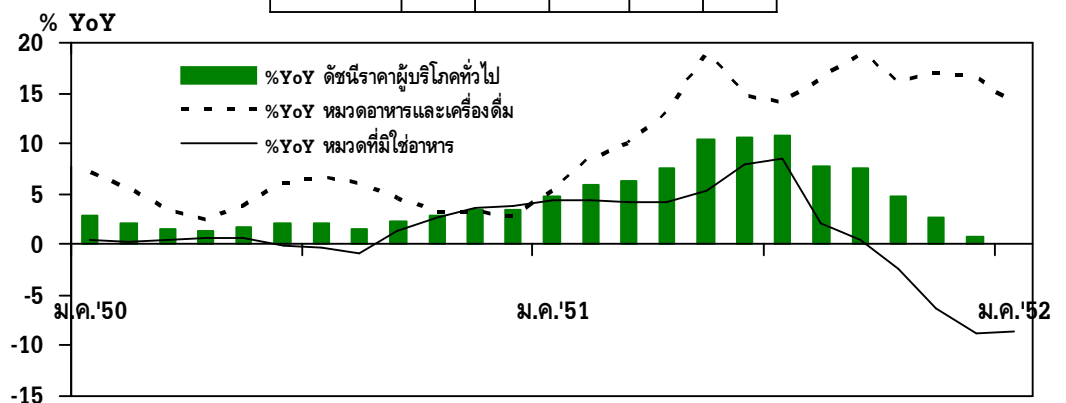
ที่มา : ด่านศุลกากรในภาคเหนือ

ดัชนีราคาผู้บริโภคทรงตัว
จากระยะเดียวกันปีก่อน
เป็นผลจากราคาน้ำมันที่
ลดลงและมาตรการของ
ภาครัฐ

8. ระดับราคา ดชนีราคาผู้บริโภคทั่วไปไม่เปลี่ยนแปลงเมื่อเทียบกับระยะเดียวกันปีก่อน โดยหมวดอาหารและเครื่องดื่มเพิ่มขึ้นร้อยละ 13.7 ตามการเพิ่มขึ้นของหมวดเนื้อสัตว์ เบ็ดไก่ และสัตว์น้ำที่ร้อยละ 13.8 ประกอบกับหมวดผักและผลไม้เพิ่มขึ้นร้อยละ 13.0 เนื่องจากมีความต้องการเพิ่มขึ้นในช่วงเทศกาลตรุษจีน อย่างไรก็ตาม หมวดที่ไม่ใช่อาหารและเครื่องดื่มลดลงร้อยละ 8.6 จากผลของมาตรการของภาครัฐและราคาน้ำมันที่ลดลง ส่งผลให้ราคาสินค้าหมวดพาหนะ การขนส่งและการสื่อสาร ลดลงร้อยละ 15.1 สำหรับดัชนีราคาผู้บริโภคพื้นฐานเพิ่มขึ้นจากระยะเดียวกันปีก่อนร้อยละ 2.5

ดัชนีราคาผู้บริโภคภาคเหนือ

	2550	2551		2552
	ทั้งปี	ทั้งปี	ม.ค.	ธ.ค.
ดัชนีรวม	2.4	6.0	4.7	0.8
อาหารและเครื่องดื่ม	4.6	14.2	5.4	16.7
ไม่ใช่อาหาร	1.0	2.0	4.3	-8.7



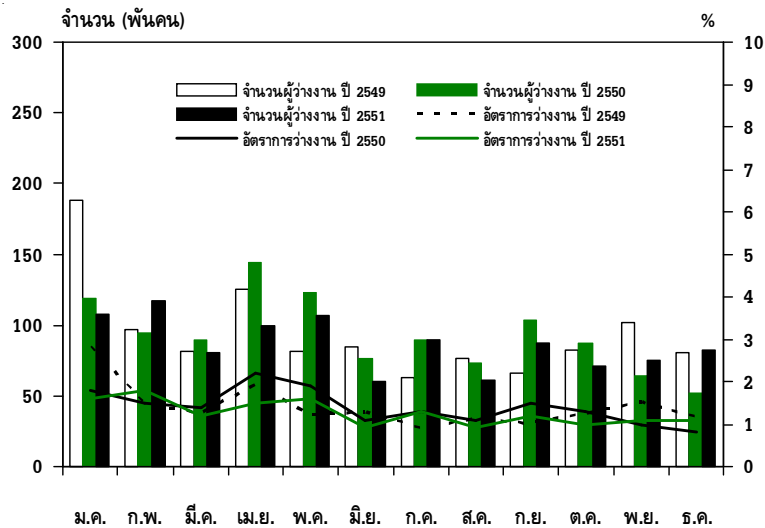
ที่มา : สำนักดัชนีเศรษฐกิจการค้า กระทรวงพาณิชย์

การว่างงานเดือนธันวาคม 2551 เพิ่มขึ้นจากระยะเดียวกันปีก่อนเล็กน้อย

9. การจ้างงาน จากข้อมูลการสำรวจภาวะการทำงานของประชากรโดยสำนักงานสถิติแห่งชาติ ในเดือนธันวาคม 2551 ภาคเหนือมีกำลังแรงงานรวม 7.2 ล้านคน เป็นผู้มีงานทำ 7.1 ล้านคน เพิ่มขึ้นจากระยะเดียวกันปีก่อนร้อยละ 6.6 การจ้างงานนอกภาคเกษตรขยายตัวร้อยละ 16.2 จากการเพิ่มขึ้นของการจ้างงานในสาขาค้าส่ง/ปลีก สาขาการก่อสร้าง สาขาการผลิต และสาขาโรงแรมและภัตตาคารที่ร้อยละ 35.3 ร้อยละ 26.2 ร้อยละ 8.8 และร้อยละ 0.9 ตามลำดับ ขณะที่การจ้างงานในภาคเกษตรหดตัวเล็กน้อยร้อยละ 0.8 ในด้านผู้ว่างงานมีจำนวน 81,790 คน คิดเป็นอัตราการว่างงานที่ร้อยละ 1.1 สูงกว่าร้อยละ 0.8 ในช่วงเดียวกันปีก่อน สำหรับผู้ประกันตนในระบบประกันสังคมตามมาตรา 33 เพียงสิ้นเดือนมกราคม 2552 มีจำนวน 586,106 คน หดตัวร้อยละ 1.1 และร้อยละ 1.9 จากเดือนก่อนและระยะเดียวกันปีก่อน โดยลดลงต่อเนื่องเป็นเดือนที่ 4 ส่วนผู้ประกันตนตามมาตรา 39 มีจำนวน 73,968 คน เพิ่มขึ้นจากเดือนก่อนและระยะเดียวกันปีก่อนร้อยละ 3.1 และร้อยละ 30.2 ตามลำดับ

การว่างงานของภาคเหนือ

	2550		2551	
	ธ.ค.	พ.ย.	ธ.ค.	พ.ย.
จำนวนผู้ว่างงาน (พันคน)	52	75	82	
อัตราการว่างงาน (%)	0.8	1.1	1.1	

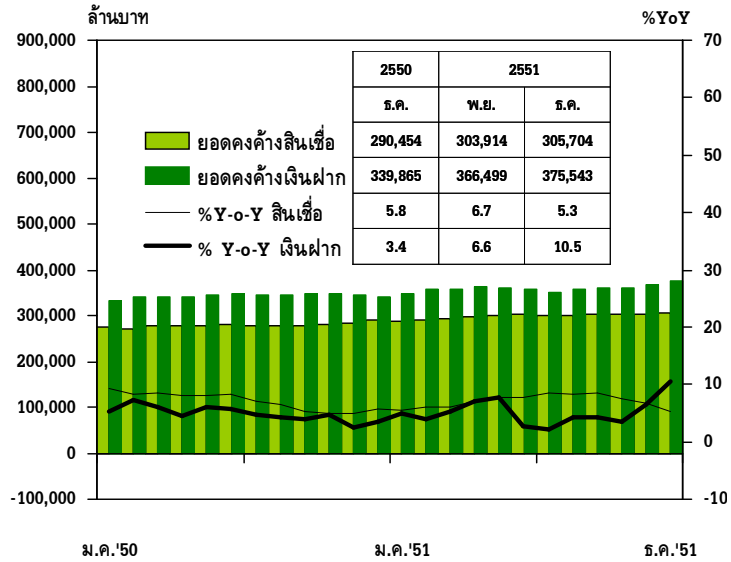


ที่มา : สำนักงานสถิติแห่งชาติ

เงินฝากขยายตัวต่อเนื่อง ขณะที่สินเชื่อชะลอตัว

10. การเงิน ยอดคงค้างเงินฝากที่สาขาธนาคารพาณิชย์ในภาคเหนือ ณ สิ้นเดือนธันวาคม 2551 มีทั้งสิ้น 375,543 ล้านบาท ขยายตัวจากระยะเดียวกันปีก่อนร้อยละ 10.5 ขยายตัวต่อเนื่องจากเดือนก่อน จากการเพิ่มขึ้นของเงินฝากในส่วนราชการ ประกอบกับธนาคารพาณิชย์ได้มีการแข่งขันระดมเงินฝากโดยให้ดอกเบี้ยพิเศษ ส่งผลให้เงินฝากประเภทประจำเพิ่มขึ้นร้อยละ 18.4 โดยเพิ่มขึ้นมากที่สุดที่จังหวัดเชียงใหม่ นครสวรรค์ เพชรบูรณ์ เชียงราย และพิจิตร ด้านเงินให้สินเชื่อมียอดคงค้าง 305,704 ล้านบาท ขยายตัวจากระยะเดียวกันปีก่อนร้อยละ 5.3 ชะลอลงติดต่อกันเป็นเดือนที่ 3 ส่วนใหญ่เป็นสินเชื่อประเภทธุรกิจค้าปลีก/สหกรณ์ออมทรัพย์ครู สินเชื่อส่วนบุคคล และธุรกิจค้าปลีก/ค้าส่ง ซึ่งเพิ่มขึ้นมากที่สุดที่จังหวัดเพชรบูรณ์ เชียงใหม่ ลำปาง และกำแพงเพชร สำหรับสัดส่วนสินเชื่อต่อเงินฝากอยู่ที่ร้อยละ 81.4 ลดลงเล็กน้อยจากร้อยละ 85.5 ระยะเดียวกันปีก่อน

เงินฝากและสินเชื่อของธนาคารพาณิชย์ในภาคเหนือ

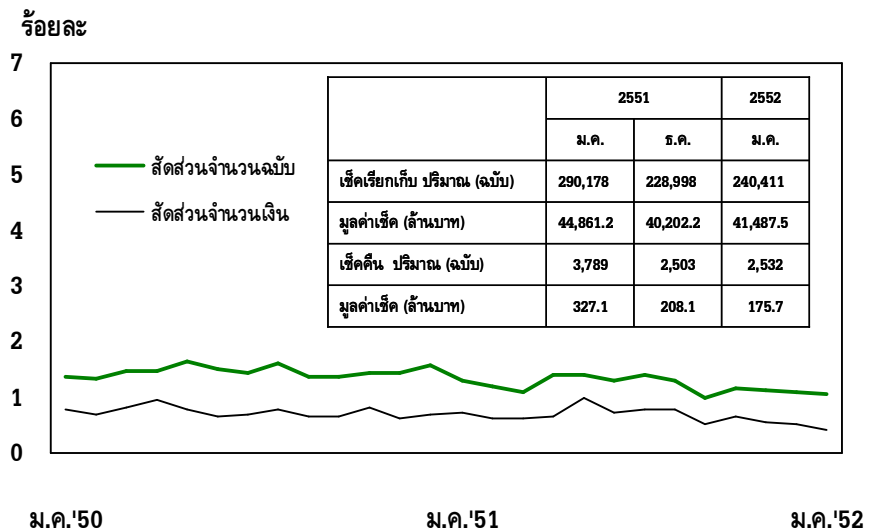


ที่มา : ธนาคารแห่งประเทศไทย

การดำเนินงานของสำนักหักบัญชีในภาคเหนือ

เดือนมกราคม 2552 ปริมาณการใช้เช็คผ่านสำนักหักบัญชีทั้ง 18 แห่งในภาคเหนือ มีจำนวน 240,411 ฉบับ รวมเป็นเงิน 41,487.5 ล้านบาท จำนวนฉบับและมูลค่าเช็คหดตัวจากระยะเดียวกันปีก่อนร้อยละ 17.2 และร้อยละ 7.5 ตามลำดับ ส่วนทางด้านเช็คคืนมีจำนวน 2,532 ฉบับ เป็นมูลค่า 175.7 ล้านบาท ทั้งจำนวนฉบับและมูลค่าเช็คคืนหดตัวจากระยะเดียวกันปีก่อนร้อยละ 33.2 และร้อยละ 46.3 ตามลำดับ สัดส่วนของเช็คคืนต่อเช็คเรียกเก็บ ด้านจำนวนฉบับและจำนวนเงินอยู่ที่ร้อยละ 1.1 และร้อยละ 0.4 ต่ำกว่าร้อยละ 1.3 และร้อยละ 0.7 ตามลำดับ ระยะเดียวกันปีก่อน

สัดส่วนของเช็คคืนต่อเช็คเรียกเก็บ



ที่มา : สำนักหักบัญชีในภาคเหนือ

ตารางเครื่องชี้เศรษฐกิจสำคัญของภาคเหนือ

	หน่วย	2550	2551	2551		2552	
				ไตรมาส 3	ไตรมาส 4	ธ.ค.	ม.ค.
1. ภาคเกษตร							
- ราคาพืชผลสำคัญ							
ข้าวเปลือกเจ้าหน้าปี 5%	บาท/เมตริกตัน	6,242.1	10,754.0	11,888.9	10,101.6	9,830.9	10,569.0
		(-2.7)	(72.3)	(92.9)	(55.3)	(44.1)	(52.7)
ข้าวเปลือกเหนียวหน้าปีเมล็ดยาว	บาท/เมตริกตัน	10,979.6	8,789.2	-	6,696.0	7,070.1	7,550.0
		(36.8)	(-19.9)	-	(-28.5)	(-16.7)	(-10.1)
ข้าวเปลือกเจ้าหน้าปี 14-15%	บาท/เมตริกตัน	6,189.9	12,104.4	11,859.5	-	-	-
		(-5.1)	(95.6)	(91.8)	-	-	-
อ้อย	บาท/เมตริกตัน	809.8	896.1	-	870.1	870.1	906.6 R
		(-14.1)	(10.7)	-	(3.7)	(3.7)	(4.8)
มันสำปะหลังสดคละ	บาท/กิโลกรัม	1.3	1.7	-	1.2	1.1	1.1
		(16.7)	(33.2)	-	(-23.1)	(-34.2)	(-42.6)
ข้าวโพดความชื้นไม่เกิน 14%	บาท/กิโลกรัม	6.9	7.7	8.7	6.2	5.7	6.0
		(29.9)	(10.8)	(28.6)	(-14.3)	(-21.5)	(-19.0)
ถั่วเหลืองคละ	บาท/กิโลกรัม	11.9	17.3	17.8	15.9	-	-
		(16.2)	(45.5)	(48.0)	(5.2)	-	-
กระเทียมแห้งใหญ่คละ	บาท/กิโลกรัม	38.3	19.6	22.2	-	-	-
		(4.3)	(-48.8)	-	-	-	-
หอมแดงแห้งใหญ่คละ	บาท/กิโลกรัม	9.5	30.1	31.0	38.8	-	9.7
		(-61.8)	(216.9)	-	-	-	-
ลำไยคละ	บาท/กิโลกรัม	8.8	17.6	17.6	-	-	-
		(-6.5)	(99.0)	(99.0)	-	-	-
ลิ้นจี่คละ	บาท/กิโลกรัม	5.8	9.5	-	-	-	-
		(-41.2)	(63.0)	-	-	-	-
2. ภาคอุตสาหกรรม^R							
- ดัชนีผลผลิตอุตสาหกรรมที่ปรับฤดูกาล	ระดับ	-	-	-	-	130.7	111.1
- ดัชนีผลผลิตอุตสาหกรรมที่ไม่ปรับฤดูกาล	ระดับ	152.0	153.9	169.1	145.2	150.9	103.7
		(0.4)	(1.3)	(9.4)	(-19.4)	(-24.3)	(-33.4)

ตารางเครื่องชี้เศรษฐกิจสำคัญของภาคเหนือ

	หน่วย	2550	2551	2551		2552	
				ไตรมาส 3	ไตรมาส 4	ธ.ค.	ม.ค.
3. ภาคบริการ							
- ภาษีมูลค่าเพิ่มประเภทโรงแรมและภัตตาคาร	ล้านบาท	379.4 (24.5)	376.2 (-0.8)	77.5 (2.7)	83.0 (-17.0)	29.4 (-32.7)	35.9 (-12.8)
- จำนวนผู้โดยสารผ่านท่าอากาศยาน	พันคน	4,317.3 (2.4)	3,985.0 (-7.7)	883.9 (-15.0)	926.6 (-25.8)	316.1 (-32.0)	382.0 (-13.3)
- การใช้ไฟฟ้าภาคบริการ	ล้านกิโลวัตต์-ชั่วโมง	281.8 (5.2)	302.5 (7.3)	78.4 (2.4)	73.4 (6.1)	21.7 (-3.5)	n.a. n.a.
- อัตราการเข้าพัก	ร้อยละ	53.7	51.9	43.9	60.5	73.9	71.4
- ราคาห้องพักเฉลี่ย	บาท/ห้อง	969.4 (2.2)	972.6 (-2.2)	856.6 (0.8)	1,044.0 (-0.5)	1,156.0 (-1.8)	1,179.9 (1.2)
4. การอุปโภคบริโภคภาคเอกชน							
- ภาษีมูลค่าเพิ่ม (Real Term)	ล้านบาท	7,120.2 (3.9)	6,946.2 (-2.4)	1,591.3 (-7.9)	1,798.4 (3.0)	622.0 (2.8)	**858.1 (6.1)
- ปริมาณรถจักรยานยนต์จดทะเบียน	คัน	236,780 (-21.1)	256,840 (8.5)	67,913 (21.7)	55,439 (11.2)	17,018 (13.6)	18,978 (-8.3)
- ปริมาณรถยนต์จดทะเบียน	คัน	65,253.0 (-4.1)	65,369.0 (0.2)	13,355 (-14.2)	10,567 (-606.0)	2,375 (-0.1)	7,674 (-13.3)
- ปริมาณการใช้ไฟฟ้าเพื่อที่อยู่อาศัย	ล้านกิโลวัตต์-ชั่วโมง	3,437.5 (4.2)	3,537.1 (2.9)	917.3 (1.1)	841.5 (-0.2)	253.7 (-4.8)	n.a. -
5. การลงทุนภาคเอกชน							
- พื้นที่ก่อสร้างรับอนุญาตในเขตเทศบาล	พันตารางเมตร	1,078.3 (-5.6)	1,180.9 (9.5)	273.7 (13.1)	338.1 (27.0)	117.9 (50.2)	66.6 (-47.1)
- ค่าธรรมเนียมขายและขายฝากที่ดิน	ล้านบาท	464.7 (-3.9)	416.5 (-10.2)	96.2 (-15.8)	83.5 (-36.8)	31.0 (-37.3)	25.8 (-39.0)
- การส่งเสริมการลงทุนจาก BOI (ได้รับอนุมัติ)							
จำนวน	โครงการ	67 (19.6)	79 (17.9)	9 (-30.8)	31 (93.8)	13 (116.7)	3 (-40.0)
เงินลงทุน	ล้านบาท	7,890.5 (32.8)	9,244.4 (17.2)	305.0 (-66.6)	6,033.1 (319.6)	2,271.0 (259.6)	64.2 (-93.1)

ตารางเครื่องชี้เศรษฐกิจสำคัญของภาคเหนือ

	หน่วย	2550	2551	2551			2552
				ไตรมาส 3	ไตรมาส 4	ธ.ค.	ม.ค.
6. การค้าต่างประเทศ^R							
- สินค้าส่งออกผ่านด่านศุลกากร	ล้านดอลลาร์ สรอ.	2,697.8	2,798.9	734.9	618.0	189.3	138.2
		(1.9)	(3.7)	(9.4)	(-14.7)	(-27.9)	(-34.3)
ทำอากาศยานเชียงใหม่	ล้านดอลลาร์ สรอ.	2,022.9	1,871.9	505.5	386.4	117.4	77.3
		(-4.3)	(-7.5)	(0.2)	(-24.7)	(-30.2)	(-44.2)
ฝ่ายบริการศุลกากรทำอากาศยานเชียงใหม่	ล้านดอลลาร์ สรอ.	122.7	38.0	2.2	9.4	5.9	0.2
		(-23.8)	(-69.0)	(-90.9)	(-43.1)	(51.2)	(-94.8)
ฝ่ายบริการศุลกากรลำพูน	ล้านดอลลาร์ สรอ.	1,900.2	1,833.9	503.3	377.0	111.4	77.1
		(-2.6)	(-3.5)	(4.9)	(-24.1)	(-32.1)	(-42.6)
การค้าชายแดน	ล้านดอลลาร์ สรอ.	674.9	927.0	229.4	231.6	71.9	60.9
		(26.0)	(37.4)	(36.8)	(9.6)	(-24.0)	(-15.2)
พม่า	ล้านดอลลาร์ สรอ.	476.0	757.3	187.1	179.1	54.6	52.0
		(22.2)	(59.1)	(70.0)	(31.0)	(10.3)	(-11.8)
จีนตอนใต้	ล้านดอลลาร์ สรอ.	163.5	110.1	27.0	34.9	10.1	4.4
		(51.1)	(-32.7)	(-42.3)	(-47.7)	(-75.8)	(-46.6)
ลาว	ล้านดอลลาร์ สรอ.	35.3	59.6	15.3	17.6	7.2	4.6
		(-6.7)	(68.6)	(42.1)	(122.7)	(118.7)	(-2.8)
- สินค้านำเข้าผ่านด่านศุลกากร	ล้านดอลลาร์ สรอ.	1,539.9	1,627.9	413.1	339.6	104.5	65.5
		(-10.3)	(5.7)	(5.8)	(-17.1)	(-14.4)	(-48.6)
ทำอากาศยานเชียงใหม่	ล้านดอลลาร์ สรอ.	1,439.3	1,513.5	385.2	300.3	91.1	57.1
		(-10.8)	(5.2)	(4.4)	(-20.9)	(-19.2)	(-51.6)
ฝ่ายบริการศุลกากรทำอากาศยานเชียงใหม่	ล้านดอลลาร์ สรอ.	71.3	268.3	73.3	75.1	31.7	9.2
		(1.7)	(276.1)	(304.8)	(313.2)	(611.5)	(69.0)
ฝ่ายบริการศุลกากรลำพูน	ล้านดอลลาร์ สรอ.	1,368.0	1,245.2	311.9	225.2	59.4	47.9
		(-11.4)	(-9.0)	(-11.1)	(-37.7)	(-45.2)	(-57.4)
การค้าชายแดน	ล้านดอลลาร์ สรอ.	100.6	114.3	27.9	39.2	13.4	8.3
		(-1.6)	(13.6)	(29.6)	(31.8)	(45.7)	(-11.2)
พม่า	ล้านดอลลาร์ สรอ.	51.7	50.4	10.3	18.0	5.7	4.9
		(-2.7)	(-2.5)	(-6.0)	(34.0)	(28.6)	(14.9)
จีนตอนใต้	ล้านดอลลาร์ สรอ.	28.6	40.4	12.7	15.2	4.9	1.9
		(0.0)	(41.3)	(83.6)	(38.6)	(55.9)	(-36.9)

ตารางเครื่องชี้เศรษฐกิจสำคัญของภาคเหนือ

	หน่วย	2550	2551	2551		2552	
				ไตรมาส 3	ไตรมาส 4	ธ.ค.	ม.ค.
7. ระดับราคา							
- ดัชนีราคาผู้บริโภคทั่วไป	ร้อยละ	2.3	6.6	8.6	2.7	0.8	0.0
หมวดอาหาร	ร้อยละ	4.6	14.2	16.5	16.5	16.7	13.7
หมวดอื่นที่มีโชอาหาร	ร้อยละ	1.0	2.0	3.7	-5.8	-8.7	-8.6
- ดัชนีราคาผู้บริโภคพื้นฐาน	ร้อยละ	0.6	2.7	3.8	3.1	3.0	2.5
8. ภาคการเงิน							
- เงินฝากธนาคารพาณิชย์	พันล้านบาท	339.9	375.5	361.7	375.5	375.5	n.a.
		(3.4)	(10.5)	(4.3)	(10.5)	(10.5)	-
- สินเชื่อธนาคารพาณิชย์	พันล้านบาท	290.5	305.7	301.8	305.7	305.7	n.a.
		(5.8)	(5.3)	(8.5)	(5.3)	(5.3)	-
- สัดส่วนสินเชื่อต่อเงินฝาก	ร้อยละ	85.5	81.4	83.4	81.4	81.4	n.a.

หมายเหตุ : ตัวเลขในวงเล็บเป็นอัตราการเปลี่ยนแปลงเป็นร้อยละจากระยะเดียวกันปีก่อน

E/ = ข้อมูลประมาณการ, P/ = ข้อมูลเบื้องต้น, n.a. = ยังไม่มีข้อมูล, R = มีการปรับปรุงข้อมูล

1/ เป็นข้อมูลส่งออกผ่านด่านศุลกากรลำพูนที่รวมข้อมูลของผู้ส่งออกที่ทำพิธีการส่งออกโดยระบบ Paperless Customs

**CPI 2550=100 เริ่มเผยแพร่ตั้งแต่ มกราคม 2552

ลำดับเหตุการณ์สำคัญทางเศรษฐกิจและการเงินที่เกี่ยวข้องกับภาคเหนือ
เดือนมกราคม 2552

- * **วันที่ 9 มกราคม 2552** สายการบิน เอส จี เอ เปิดให้บริการเครื่องบินขนาดเล็กที่มีเที่ยวบินความถี่สูง (Air Shuttle) เส้นทางเชียงใหม่-แม่ฮ่องสอน โดยสามารถออกเดินทางได้ทุก 30 นาที หรือทุก 1 ชั่วโมง ตามความต้องการของตลาด
(ที่มา : www.sga.co.th)
- * **วันที่ 19 มกราคม 2552** กระทรวงคมนาคมได้ประกาศให้มีสถานีขนส่งผู้โดยสารจังหวัดเชียงรายแห่งที่ 2 ในบริเวณที่ดินโฉนดเลขที่ 109632 เนื้อที่ 8 ไร่ ตั้งอยู่บริเวณถนนพหลโยธิน ตำบลสันทราย อำเภอเมือง จังหวัดเชียงราย
(ที่มา : ราชกิจจานุเบกษา วันที่ 3 กุมภาพันธ์ 2552)

(ที่มา : สรุปผลการประชุมคณะรัฐมนตรี วันที่ 25 พฤศจิกายน 2551)

หมายเลขโทรศัพท์ที่สำคัญของ
ธนาคารแห่งประเทศไทย สำนักงานภาคเหนือ

	โทรศัพท์	โทรสาร
เดาน์เตอร์ประชาสัมพันธ์	0-5393-1111	-
ส่วนกิจการสำนักงานภาค	0-5393-1203	0-5322-4171
ส่วนวิเคราะห์ธุรกิจการเงิน	0-5393-1104	0-5393-1103
ส่วนวิชาการ	0-5393-1132	0-5393-1163
พีพีอีเอ็น	0-5393-1182	-
ห้องสมุด	0-5393-1171	-

บริการข้อมูลอัตโนมัติ 24 ชั่วโมง

บริการให้ข้อมูลของธนาคารแห่งประเทศไทย
ผ่านระบบโทรศัพท์และโทรสารอัตโนมัติ (IVR)

วิธีการติดต่อ

- กดหมายเลข 0-5393-1000 ตามด้วยหมายเลข 6789
- เลือกรายการที่ต้องการ โดยกด * แล้วตามด้วยตัวเลขหมวดข้อมูล 4 ตัว

ประเภท	โทรศัพท์
โทรสาร	
- อัตราแลกเปลี่ยนสกุลดอลลาร์ สรอ.เทียบเงินบาท	6000 5001
- อัตราดอกเบี้ยเงินฝากและสินเชื่อธนาคารพาณิชย์	
รายธนาคาร	- 7218
- รายงานเศรษฐกิจการเงินล่าสุด	7302 7303
- เครื่องชี้ภาวะเศรษฐกิจไทย	- 7320
- เศรษฐกิจภาคเหนือเดือนล่าสุด	- 7325
- มาตรการทางการเงินของ ธปท. แต่ละเดือน	- 7410-12
- จำนวนเงินบาทที่สามารถนำออกนอกประเทศ	7900 7901
- การใช้และเก็บรักษาธนบัตรที่ถูกต้อง	8030 8301

- เลือกรายการอื่นๆ กด ** เพื่อฟังซ้ำ กด *1 กลับไปรายการก่อนหน้า
กด *2 เพื่อกลับไปรายการหลัก กด *9 ยกเลิกการใช้บริการ
- หากต้องการคู่มือการใช้โทรศัพท์ตอบปัญหาอัตโนมัติ 24 ชั่วโมง
ของธนาคารแห่งประเทศไทย สามารถสั่งพิมพ์ทางโทรสาร
โดยกดหมายเลข 0-5393-1000 และตามด้วย 6789*8500

ที่ปรึกษา

จันทวรรณ สุจริตกุล
ประสพสุข พวงสาคร

บรรณาธิการบริหาร

สมศักดิ์ วงศ์ปัญญาถาวร

บรรณาธิการ

วางคณา อิ่มอุดม

กองบรรณาธิการ

สุวิวรรณ เลิศวิภาภัทร
สุรินทร์ อินตะชุม
วิมลประภา รักเผ่าพันธ์
ทวีศักดิ์ ใจคำสืบ
นุกูล มุกสิมาศ
สุธาพจน์ ตันสหัสวัฒน์
วณิชฐ์พล ผึ้งเต็ม
ชนิษฐา ใจคำสืบ

รายงานเศรษฐกิจและการเงินภาคเหนือนี้
ส่วนวิชาการ ธนาคารแห่งประเทศไทย สำนักงาน
ภาคเหนือ เป็นผู้จัดทำและรับผิดชอบในคำอธิบาย
และความเห็นต่างๆที่แสดงไว้ ยกเว้นบทความ
ซึ่งอาจอยู่ในความรับผิดชอบโดยเฉพาะของผู้เขียน
บทความนั้น

การนำข้อความหรือตัวเลขไม่ว่าเรื่องใด
ตอนใดในรายงานนี้ไปลงพิมพ์ในหนังสืออื่น
โปรดอ้างอิงรายงานกำกับไว้ด้วย

ธนาคารแห่งประเทศไทย

สำนักงานภาคเหนือ

68/3 ถนนโชตนา อำเภอเมือง

จังหวัดเชียงใหม่ 50300

The Internet : www.bot.or.th