



# รายงานเศรษฐกิจและการเงินภาคเหนือ เดือนกุมภาพันธ์ 2552

ฉบับที่ 2/2552

## สารบัญ

บทสรุป	2
- ภาคเกษตร	2
- ภาคอุตสาหกรรม	3
- ภาคบริการ	4
- การอุปโภคบริโภคภาคเอกชน	4
- การลงทุนภาคเอกชน	6
- การเบิกจ่ายเงินงบประมาณผ่านคลังจังหวัดในภาคเหนือ	6
- การค้าต่างประเทศ	7
- ระดับราคา	8
- การจ้างงาน	9
- การเงิน	9
ตารางเครื่องชี้เศรษฐกิจ	11
สำคัญของภาคเหนือ	
ลำดับเหตุการณ์สำคัญทางเศรษฐกิจและการเงินที่เกี่ยวข้องกับภาคเหนือ	15

## ภาวะเศรษฐกิจการเงินภาคเหนือเดือนกุมภาพันธ์ 2552 อันตัวลงจากเดือนก่อน

- รายได้ของเกษตรกรยังอยู่ในเกณฑ์ดีแต่ลดลงจากระยะเดียวกันปีก่อน
- การผลิตภาคอุตสาหกรรมหดตัว เนื่องจากได้รับผลกระทบจากวิกฤตเศรษฐกิจโลก โดยเฉพาะอุตสาหกรรมอิเล็กทรอนิกส์
- ภาคบริการหดตัวตามการระมัดระวังการใช้จ่ายและความกังวลต่อการชะลอตัวของเศรษฐกิจโลก
- การอุปโภคบริโภคภาคเอกชนหดตัวจากความกังวลต่อปัญหาเศรษฐกิจ
- การลงทุนภาคเอกชนลดลงตามการชะลอตัวของเศรษฐกิจโลก
- การเบิกจ่ายเงินงบประมาณขยายตัวมากตามการเบิกจ่ายแก่องค์กรปกครองส่วนท้องถิ่น โดยเฉพาะงบลงทุน
- การส่งออกและนำเข้าลดลงตามการชะลอตัวของเศรษฐกิจโลก
- ดัชนีราคาผู้บริโภคขยายตัวเล็กน้อย จากราคาน้ำมันที่เพิ่มขึ้นตามการยกเลิกนโยบายของภาครัฐในส่วนของภาษีสรรพสามิต
- การว่างงานเดือนมกราคม 2552 เพิ่มขึ้นจากระยะเดียวกันปีก่อนเล็กน้อย
- เงินฝากขยายตัวต่อเนื่อง ขณะที่สินเชื่อชะลอตัว

ภาวะเศรษฐกิจการเงินภาคเหนือ  
เดือนกุมภาพันธ์ 2552  
อ่อนตัวลงจากเดือนก่อน

รายได้ของเกษตรกรยังอยู่ใน  
เกณฑ์ดีแต่ลดลงจากระยะ  
เดียวกันปีก่อน

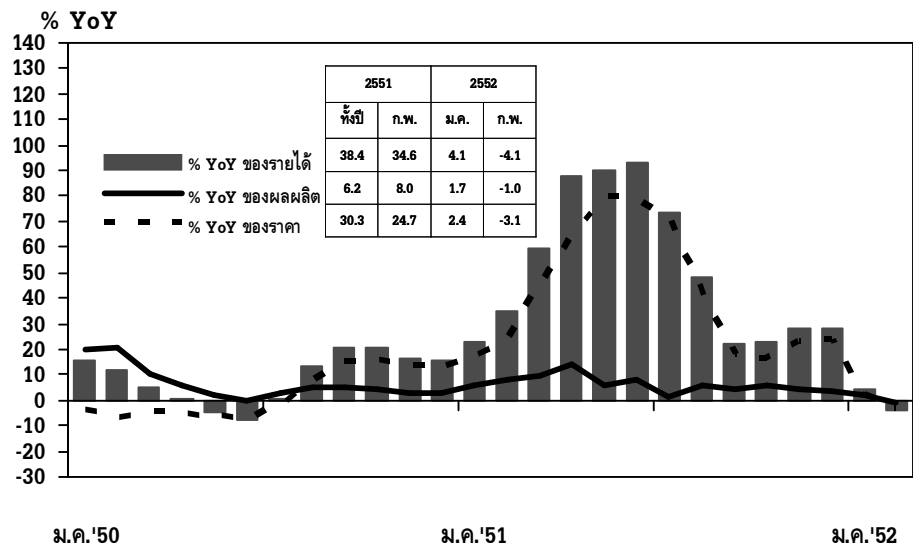
## บทสรุป

ภาวะเศรษฐกิจการเงินภาคเหนือเดือนกุมภาพันธ์ 2552 หดตัวลงจากระยะเดียวกันปีก่อน จากการชะลอตัวของเศรษฐกิจโลก ส่งผลให้การผลิตภาคอุตสาหกรรมหดตัวเพิ่มมากขึ้นโดยเฉพาะอุตสาหกรรมอิเล็กทรอนิกส์ นักท่องเที่ยวชะลอการเดินทาง การลงทุนของภาคเอกชนและการส่งออกนำเข้าลดลง ขณะที่รายได้ของเกษตรกรยังอยู่ในเกณฑ์ดี แต่ลดลงจากระยะเดียวกันปีก่อน ซึ่งราคาพืชผลเพิ่มสูงมาก ประกอบกับความกังวลต่อปัญหาเศรษฐกิจ ส่งผลให้การอุปโภคบริโภคภาคเอกชนลดลง อย่างไรก็ตาม การเบิกจ่ายเงินงบประมาณขยายตัวมากตามการเบิกจ่ายแก่องค์กรปกครองส่วนท้องถิ่นโดยเฉพาะลงทุน ส่วนเงินเฟ้อเพิ่มขึ้นเล็กน้อยจากระยะเดียวกันปีก่อนจากราคาน้ำมันที่เพิ่มขึ้น ตามการยกเลิกนโยบายของภาครัฐในส่วนของภาษีสรรพสามิต สำหรับเงินฝากขยายตัวต่อเนื่องขณะที่สินเชื่อชะลอตัว

รายละเอียดของแต่ละภาคเศรษฐกิจมีดังนี้

**1. ภาคเกษตร** รายได้ของเกษตรกรยังอยู่ในเกณฑ์ดี แต่หดตัวเมื่อเทียบกับระยะเดียวกันปีก่อนที่รายได้ของเกษตรกรขยายตัวมากตามราคาพืชสำคัญในตลาดโลกจากความกังวลในเรื่องวิกฤตการณ์อาหารโลก รายได้เกษตรกรในเดือนกุมภาพันธ์ 2552 หดตัวร้อยละ 4.1 ตามการหดตัวของทั้งด้านราคาและผลผลิต โดยดัชนีผลผลิตพืชผลสำคัญหดตัวร้อยละ 1.0 จากอ้อยโรงงานและสับปะรดที่หดตัวร้อยละ 4.7 และร้อยละ 5.9 ตามลำดับ ตามพื้นที่เพาะปลูกโดยเฉพาะในแหล่งผลิตสำคัญในภาคเหนือตอนล่าง เนื่องจากเกษตรกรส่วนหนึ่งหันไปปลูกพืชอื่นที่คาดว่าจะได้รับผลตอบแทนดีกว่า อาทิ มันสำปะหลังสำหรับข้าวนาปรังลดร้อยละ 12.9 เป็นผลจากปริมาณน้ำตามธรรมชาติไม่เอื้ออำนวย และได้รับผลกระทบจากสภาพอากาศที่หนาวเย็นจัดในช่วงปลายปี 2551 และต้นปี 2552 อย่างไรก็ตาม ผลผลิตมันสำปะหลังและหอมแดงเพิ่มขึ้นร้อยละ 33.3 และร้อยละ 7.6 ตามลำดับ เนื่องจากราคาของปีที่ผ่านมามีอยู่ในเกณฑ์ดีจึงให้เกษตรกรขยายพื้นที่เพาะปลูก ทางด้านดัชนีราคาพืชผลหลักหดตัวร้อยละ 3.1 จากราคามันสำปะหลังและสับปะรดที่หดตัวร้อยละ 49.9 และร้อยละ 20.2 ตามลำดับ เนื่องจากความต้องการส่งออกชะลอลง ขณะที่ราคาข้าวโพดลดร้อยละ 17.1 ส่วนราคาอ้อยโรงงานและข้าวเปลือกเจ้านาปีเพิ่มขึ้นร้อยละ 6.7 และร้อยละ 38.1 ตามลำดับ เนื่องจากมาตรการช่วยเหลือของภาครัฐ

## อัตราการเปลี่ยนแปลงรายได้เกษตรกร ผลผลิตและราคาพืชสำคัญของภาคเหนือ



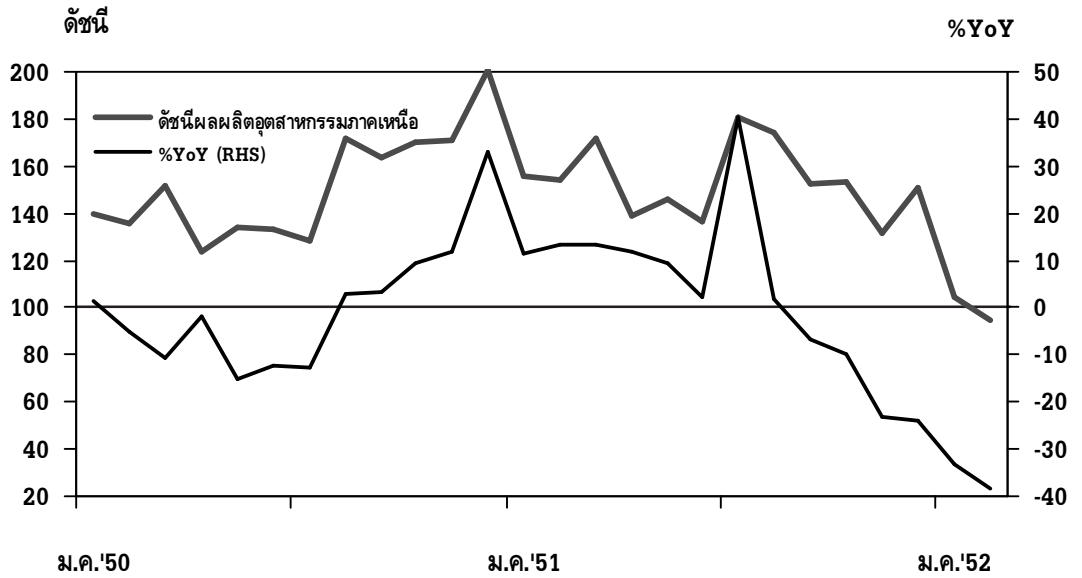
ที่มา : คำนวณจากข้อมูลของกระทรวงเกษตรและสหกรณ์ (2545=100)

การผลิตภาคอุตสาหกรรมหดตัว  
เนื่องจากได้รับผลกระทบจากวิกฤต  
เศรษฐกิจโลก โดยเฉพาะ  
อุตสาหกรรมอิเล็กทรอนิกส์

**2. ภาคอุตสาหกรรม** การผลิตภาคอุตสาหกรรมลดลง โดยดัชนีผลผลิตอุตสาหกรรมภาคเหนือหดตัวจากระยะเดียวกันปีก่อนร้อยละ 38.5 ลดลงจากเดือนก่อน ตามการผลิตหมวดอิเล็กทรอนิกส์ที่หดตัวร้อยละ 58.0 จากผลวิกฤตเศรษฐกิจโลก ทำให้คำสั่งซื้อลดลงในทุกผลิตภัณฑ์ของอุตสาหกรรมอิเล็กทรอนิกส์ เช่น ส่วนประกอบ Hard Disk Drive ทรานส์ฟอร์มเมอร์และมอเตอร์ และชิ้นส่วนไอซี เป็นต้น อีกทั้งยังส่งผลถึงอุตสาหกรรมเจียรไนอัญมณีและเซรามิก ประเภทเครื่องใช้บนโต๊ะอาหารที่หดตัวต่อเนื่องจากปลายปีก่อน ด้านอุตสาหกรรมอาหารลดลงร้อยละ 11.8 เนื่องจากผลของฐานสูงในปีก่อน จากการผลิตพืชผักถนอมอาหารเพื่อส่งออกเพิ่มสูงขึ้น อย่างไรก็ดี การผลิตลำไยอบแห้ง และน้ำตาล มีปริมาณเพิ่มขึ้น การผลิตเครื่องดื่มหดตัวแต่ปรับตัวดีขึ้นจากเดือนก่อน ตามปริมาณการผลิตเครื่องดื่มที่มีแอลกอฮอล์ ส่วนอุตสาหกรรมผลิตภัณฑ์ก่อสร้างยังคงลดลง แต่ปรับตัวดีขึ้นติดต่อกันเป็นเดือนที่ 3

**ดัชนีผลผลิตอุตสาหกรรมภาคเหนือ**

	2550	2551	2551			2552	
			ไตรมาส 3	ไตรมาส 4	ก.พ.	ม.ค.	ก.พ. P
MPI level	152.0	153.9	169.2	145.2	154.1	104.0	94.9
MPI %YoY	0.4	1.3	9.5	-19.4	13.2	-33.3	-38.5



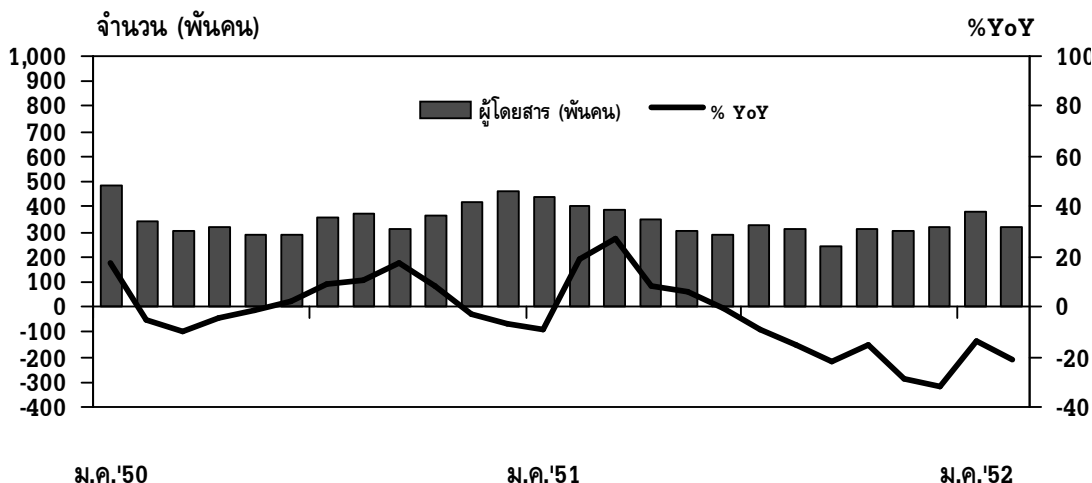
ที่มา : ดัชนีผลผลิตอุตสาหกรรมภาคเหนือคำนวณจากข้อมูลกรมศุลกากร กรมสรรพสามิต และข้อมูลการสำรวจของธนาคารแห่งประเทศไทย สำนักงานภาคเหนือ (2545 =100)

ภาคบริการหดตัวตามการ  
ระมัดระวังการใช้จ่ายและความ  
กังวลต่อการชะลอตัวของ  
เศรษฐกิจโลก

**3. ภาคบริการ** อยู่ในทิศทางหดตัว ตามการระมัดระวังการใช้จ่ายและความกังวลต่อการชะลอตัวของเศรษฐกิจโลก โดยเครื่องชี้ที่สำคัญได้แก่ การจัดเก็บภาษีมูลค่าเพิ่มประเภทโรงแรมและภัตตาคารลดลงร้อยละ 8.8 เนื่องจากยอดจัดเก็บในจังหวัดใหญ่ๆ เช่น เชียงใหม่ ลดลงร้อยละ 14.7 ต่อเนื่องเป็นเดือนที่ 6 อย่างไรก็ดี ยอดจัดเก็บในบางจังหวัดเริ่มปรับตัวดีขึ้น เนื่องจากความตื่นตัวในแหล่งท่องเที่ยวตามกระแสความนิยม ด้านจำนวนผู้โดยสารผ่านท่าอากาศยานหดตัวร้อยละ 21.4 ต่อเนื่องจากเดือนก่อน โดยลดลงในทุกท่าอากาศยานของภาคเหนือ และอัตราการเข้าพักของโรงแรมในภาคเหนือลดลงอยู่ที่ร้อยละ 66.4 สำหรับราคาห้องพักโดยเฉลี่ยหดตัวร้อยละ 0.6 จากระยะเดียวกันปีก่อน

### จำนวนผู้โดยสารผ่านท่าอากาศยานสำคัญในภาคเหนือ

	2550	2551		2552	
	ทั้งปี	ทั้งปี	ก.พ.	ม.ค.	ก.พ.
จำนวนผู้โดยสาร	4,317.3	3,985.0	403.9	382.0	317.0
%YoY	(2.4)	(-7.7)	(18.8)	(-13.3)	(-21.4)



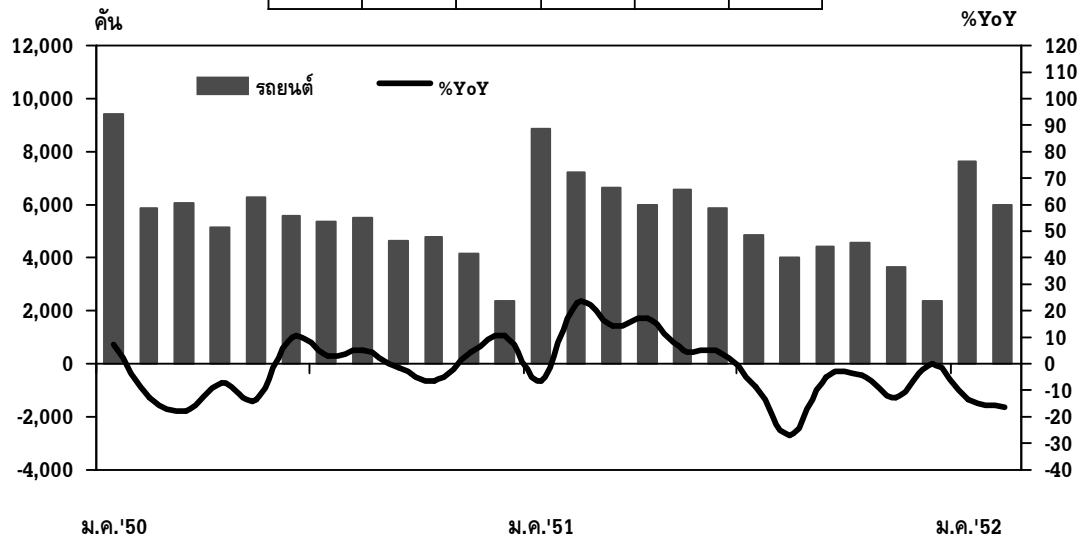
ที่มา : บริษัทท่าอากาศยานไทย จำกัด (มหาชน)

การอุปโภคบริโภคภาคเอกชน  
หดตัวจากความกังวลต่อปัญหา  
เศรษฐกิจ

**4. การอุปโภคบริโภคภาคเอกชน** หดตัวเนื่องจากกำลังซื้อของผู้บริโภคอ่อนตัวลงตามภาวะเศรษฐกิจและความกังวลของผู้บริโภคเกี่ยวกับปัญหาเศรษฐกิจในประเทศ เครื่องชี้กิจกรรมทางเศรษฐกิจที่สำคัญ ได้แก่ ยอดภาษีมูลค่าเพิ่มที่จัดเก็บจากธุรกิจทุกประเภทลดลงจากระยะเดียวกันปีก่อนร้อยละ 4.8 สะท้อนการอ่อนตัวของการอุปโภคบริโภคโดยรวม โดยการใช้จ่ายเพื่อซื้อสินค้าคงทน เช่น ยานยนต์ ลดลงชัดเจน สอดคล้องกับปริมาณจดทะเบียนของรถยนต์และรถจักรยานยนต์ที่หดตัวร้อยละ 16.2 และร้อยละ 15.6 ตามลำดับ

ปริมาณรถยนต์จดทะเบียน

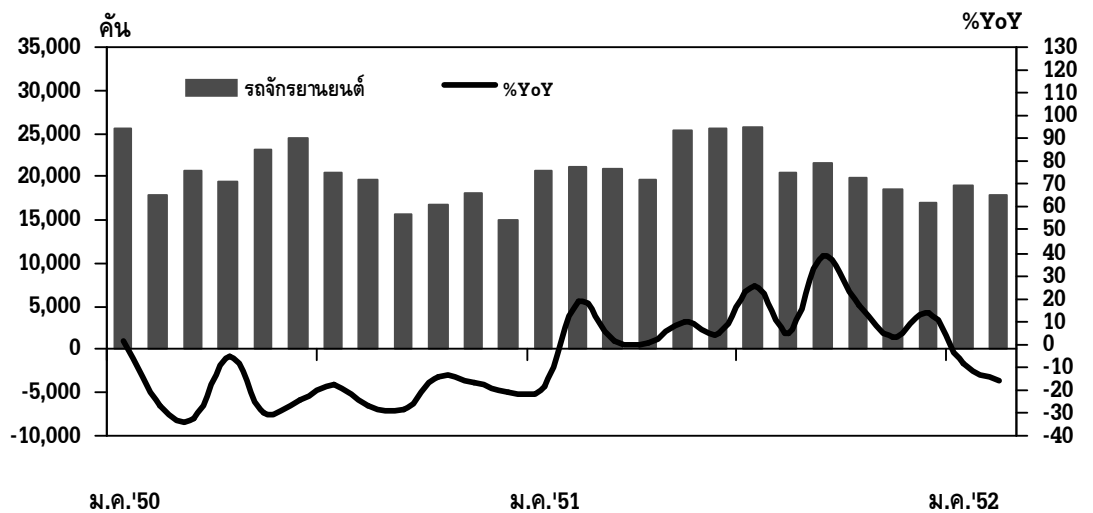
	2550	2551		2552	
	ทั้งปี	ทั้งปี	ก.พ.	ม.ค.	ก.พ.
รถยนต์	65,253	65,369	7,181	7,674	6,015
%YoY	(-4.1)	(0.2)	(23.0)	(-13.3)	(-16.2)



ที่มา : สำนักงานขนส่งจังหวัดในภาคเหนือ

ปริมาณรถจักรยานยนต์จดทะเบียน

	2550	2551		2552	
	ทั้งปี	ทั้งปี	ก.พ.	ม.ค.	ก.พ.
รถจักรยานยนต์	236,780	256,840	21,255	18,978	17,945
%YoY	(-21.1)	(8.5)	(18.9)	(-8.3)	(-15.6)



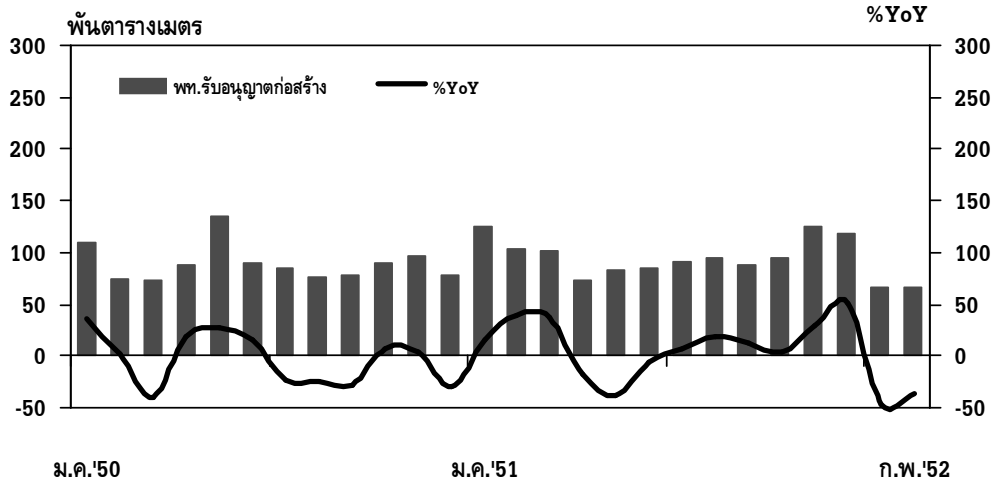
ที่มา : สำนักงานขนส่งจังหวัดในภาคเหนือ

การลงทุนภาคเอกชนลดลง  
ตามการชะลอตัวของเศรษฐกิจโลก

**5. การลงทุนภาคเอกชน** หดตัวจากระยะเดียวกันปีก่อน แต่ปรับตัวขึ้นเล็กน้อยจากเดือนก่อน อย่างไรก็ตาม เครื่องชี้การลงทุนบางตัวมีสัญญาณปรับตัวดีขึ้น สะท้อนจากปริมาณการจำหน่ายวัสดุก่อสร้างซึ่งยังคงลดลงแต่ชะลอตัวเมื่อเทียบกับเดือนก่อน ผลจากการก่อสร้างบ้านเพื่ออยู่อาศัยเองเพิ่มขึ้นโดยเฉพาะในแหล่งเพาะปลูก สำหรับรายได้ค่าธรรมเนียมการจดทะเบียนที่ดินลดลงร้อยละ 52.9 จากผลของมาตรการภาครัฐ แม้จะหดตัวมากขึ้นแต่ด้านจำนวนรายของการทำธุรกรรมยังคงขยายตัวที่ร้อยละ 2.4 ส่วนพื้นที่ก่อสร้างที่ได้รับอนุญาตในเขตเทศบาลลดลงร้อยละ 36.4 ตามประเภทเพื่อที่อยู่อาศัยและเพื่อการพาณิชย์ที่หดตัวร้อยละ 30.0 และร้อยละ 46.7 ตามลำดับ ส่วนแนวโน้มการลงทุนด้านเครื่องจักรและอุปกรณ์ซึ่งสะท้อนจากการอนุมัติส่งเสริมการลงทุนในภาคเหนือ มีจำนวนเงินลงทุนทั้งสิ้น 233.1 ล้านบาท ขยายตัวจากระยะเดียวกันปีก่อนถึงร้อยละ 164.6 ที่สำคัญเป็นการลงทุนในอุตสาหกรรมผลิตภัณฑ์พลาสติก การลงทุนในเครื่องจักรของอุตสาหกรรมแปรรูปเกษตร เป็นต้น

**พื้นที่รับอนุญาตก่อสร้างในเขตเทศบาล**

	2550	2551		2552	
	ทั้งปี	ทั้งปี	ก.พ.	ม.ค.	ก.พ.
<b>พท.รับอนุญาตก่อสร้าง</b>	<b>1,078.3</b>	<b>1,180.9</b>	<b>102.7</b>	<b>66.6</b>	<b>65.7</b>
<b>%YoY</b>	<b>(-5.6)</b>	<b>(9.5)</b>	<b>(38.6)</b>	<b>(-47.1)</b>	<b>(-36.4)</b>



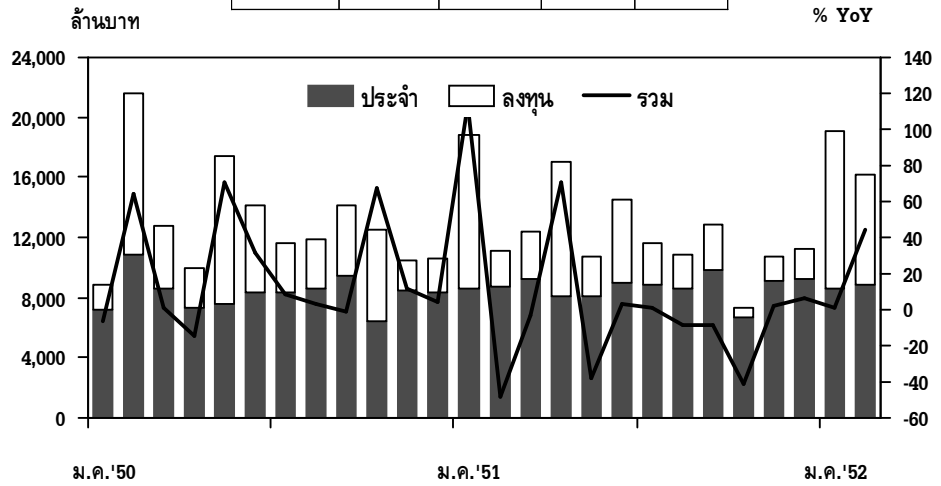
ที่มา : สำนักงานเทศบาล,เทศบาลนครในภาคเหนือ

การเบิกจ่ายเงินงบประมาณ  
ขยายตัวมาก ตามการเบิก  
จ่ายแก่องค์กรปกครองส่วน  
ท้องถิ่น โดยเฉพาะงบลงทุน

**6. การเบิกจ่ายเงินงบประมาณผ่านคลังจังหวัดในภาคเหนือ** มีจำนวนทั้งสิ้น 16,159.3 ล้านบาท ขยายตัวจากระยะเดียวกันปีก่อนร้อยละ 44.6 โดยรายจ่ายลงทุนเร่งตัวเกือบ 2 เท่าตัว ตามการเบิกจ่ายเงินอุดหนุนทั่วไปแก่องค์กรปกครองส่วนท้องถิ่น โดยเฉพาะอย่างยิ่งในส่วนที่เป็นงบลงทุนเพิ่มขึ้นกว่า 50 เท่าตัว ทั้งนี้มีการเบิกรับมากที่จังหวัดเชียงราย พิจิตร กำแพงเพชรและอุดรดิตถ์ อย่างไรก็ตาม การเบิกจ่ายหมวดที่ดิน/สิ่งก่อสร้างหดตัวร้อยละ 2.6 เนื่องจากงบประมาณประจำปี 2552 ล้าช้า ส่งผลให้โครงการก่อสร้างของทางราชการต้องล่าช้าตามไปด้วย ด้านรายจ่ายประจำมีจำนวน 8,895.2 ล้านบาท ขยายตัวร้อยละ 1.7 ปรับตัวจากที่ขยายตัวติดลบในเดือนก่อน ส่วนหนึ่งจากการขยายตัวของรายจ่ายงบดำเนินงาน ซึ่งได้แก่ ค่าตอบแทน ค่าใช้สอย และค่าวัสดุ

การเบิกจ่ายเงินงบประมาณผ่านคลังจังหวัดในภาคเหนือ

การใช้จ่ายภาครัฐ	2551		2552	
	ก.พ.	ไตรมาส 4	ม.ค.	ก.พ.
ประจำ	8,742.4	24,896.4	8,529.6	8,895.2
%YoY	(-19.7)	(7.2)	(-0.1)	(1.7)
ลงทุน	2,433.4	4,433.4	10,504.6	7,264.1
%YoY	(-77.3)	(-57.4)	(1.7)	(199.2)
รวม	11,175.8	29,329.8	19,034.2	16,159.3
%YoY	(-48.3)	(-12.8)	(0.9)	(44.6)



ที่มา : กระทรวงการคลัง

การส่งออกและนำเข้าลดลงตาม  
การชะลอตัวของเศรษฐกิจโลก

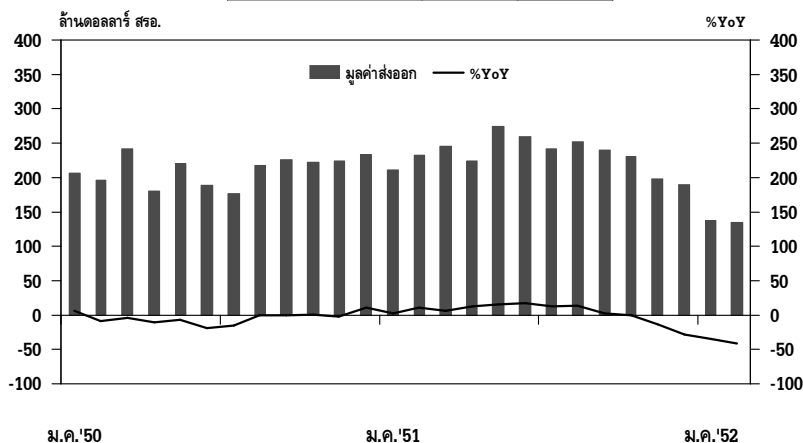
**7. การค้าต่างประเทศ** การค้าผ่านด่านศุลกากรในภาคเหนือลดลงทั้งการส่งออกและนำเข้า โดยการส่งออกผ่านด่านศุลกากรในภาคเหนือหดตัวจากระยะเดียวกันปีก่อนร้อยละ 42.0 เหลือ 134.3 ล้านดอลลาร์ สหรัฐ. โดยเป็นการลดลงมากที่สุดนับตั้งแต่กันยายน 2541 ตามการส่งออกสินค้าอุตสาหกรรมที่หดตัวร้อยละ 30.9 ต่อเนื่องจากเดือนก่อนเป็นผลจากการส่งออกชิ้นส่วนอิเล็กทรอนิกส์ที่หดตัวมากเนื่องจากได้รับผลกระทบวิกฤตเศรษฐกิจโลก สินค้าที่ลดลงมากที่สุดได้แก่ แผงวงจรสำเร็จรูป ไอซี และชิ้นส่วน Hard Disk Drive ด้านการส่งออกสินค้าเกษตรหดตัวต่อเนื่องจากเดือนก่อนเนื่องจากเดือนเดียวกันปีก่อนมีการส่งออกยางแผ่นรมควันไปจีนมีปริมาณสูง ส่วนการส่งออกผ่านด่านชายแดนขยายตัวร้อยละ 2.9 เป็น 67.6 ล้านดอลลาร์ สหรัฐ. ตามการส่งออกไปลาวและจีนตอนใต้ที่ขยายตัวร้อยละ 27.0 และร้อยละ 21.3 ตามลำดับ อย่างไรก็ตาม การส่งออกไปพม่าลดลงร้อยละ 0.5 จากมูลค่าผลิตภัณฑ์ปิโตรเลียมที่ลดลงเมื่อเทียบกับระยะเดียวกันปีก่อน

**การนำเข้า**ผ่านด่านศุลกากรในภาคเหนือลดลงร้อยละ 60.0 เหลือ 51.3 ล้านดอลลาร์ สหรัฐ. ตามการส่งออกที่หดตัวต่อเนื่องจากเดือนก่อน โดยการนำเข้าวัตถุดิบและสินค้าขากกลางหดตัวร้อยละ 68.6 ตามมูลค่านำเข้าชิ้นส่วนอิเล็กทรอนิกส์ เพชรเพื่อเจียรไน เคมีภัณฑ์และพลาสติก ด้านการนำเข้าสินค้าทุนหดตัว ตามการนำเข้าชิ้นส่วนเครื่องจักรไฟฟ้าและเครื่องจักรกล และอุปกรณ์วิทยาศาสตร์ ด้านการนำเข้าผ่านด่านชายแดนขยายตัวร้อยละ 14.7 เป็น 7.9 ล้านดอลลาร์ สหรัฐ. ตามการนำเข้าจากพม่าที่ขยายตัวร้อยละ 80.4 ส่วนหนึ่งจากการนำเข้าผลิตภัณฑ์จากไม้ที่มีมูลค่าสูงจำนวนมาก ขณะที่การนำเข้าจากลาวและจีนตอนใต้หดตัวร้อยละ 43.3 และ ร้อยละ 4.1 ตามลำดับ จากการนำเข้าที่ลดลงของผักผลไม้ และถ่านหินลิกไนต์

**ดุลการค้า**ในเดือนกุมภาพันธ์ 2552 เกินดุล 83.0 ล้านดอลลาร์ สหรัฐ. ลดลงจากระยะเดียวกันปีก่อนที่เกินดุล 103.4 แต่เพิ่มขึ้นจากเดือนก่อนที่เกินดุล 72.7 ล้านดอลลาร์ สหรัฐ.

มูลค่าส่งออกผ่านด่านศุลกากรในภาคเหนือ

	2551		2552	
	ก.พ.	ม.ค.	ก.พ.	ม.ค.
มูลค่าส่งออก	231.8	138.2	134.3	
%YoY	(11.4)	(-34.3)	(-42.0)	



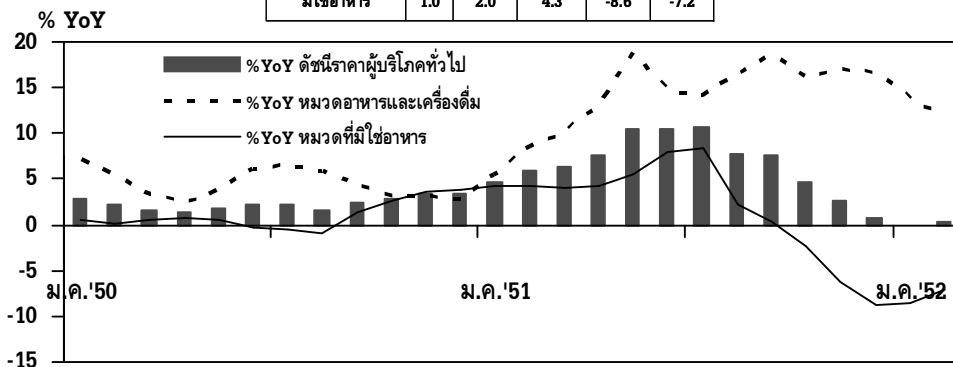
ที่มา : ด่านศุลกากรในภาคเหนือ

ดัชนีราคาผู้บริโภคขยายตัวเล็กน้อย จากราคาน้ำมันที่เพิ่มขึ้นตามการยกเลิกนโยบายของภาครัฐในส่วนของภาษีสรรพสามิต

8. **ระดับราคา** ดัชนีราคาผู้บริโภคทั่วไปเพิ่มขึ้นจากระยะเดียวกันปีก่อนร้อยละ 0.4 เป็นการเพิ่มขึ้นจากหมวดอาหารและเครื่องดื่มร้อยละ 11.9 ส่วนหนึ่งเป็นผลจากโครงการรับจำนำข้าวเปลือกส่งผลให้ราคาสินค้าหมวดข้าวขยายตัวสูง ขณะที่สินค้าหมวดผักและผลไม้ระดับราคาปรับขึ้น จากสภาพอากาศแล้งและเป็นช่วงปลายฤดูของผลไม้บางประเภท ทำให้ผลผลิตออกสู่ตลาดน้อย สำหรับหมวดที่ไม่ใช่อาหารและเครื่องดื่มลดลงร้อยละ 7.2 โดยราคาสินค้าหมวดหมวดยานพาหนะและเชื้อเพลิงลดลงร้อยละ 17.0 อย่างไรก็ตาม ราคาสินค้าหมวดพลังงานปรับตัวเพิ่มขึ้นจากเดือนก่อน ส่วนหนึ่งเป็นผลจากการยกเลิกนโยบายของภาครัฐในส่วนของภาษีสรรพสามิตและการปรับเกณฑ์ การสนับสนุนค่าไฟฟ้าและน้ำประปาใหม่ของการส่งผลให้ราคาสูงขึ้น ด้านดัชนีราคาผู้บริโภคพื้นฐานเพิ่มขึ้นจากระยะเดียวกันปีก่อนร้อยละ 2.8

ดัชนีราคาผู้บริโภคภาคเหนือ

	2550	2551		2552	
	ทั้งปี	ทั้งปี	ก.พ.	ม.ค.	ก.พ.
ดัชนีรวม	2.4	6.0	5.9	0.0	0.4
อาหารและเครื่องดื่ม	4.6	14.2	8.6	13.7	11.9
มิใช่อาหาร	1.0	2.0	4.3	-8.6	-7.2



ที่มา : สำนักดัชนีเศรษฐกิจการค้า กระทรวงพาณิชย์

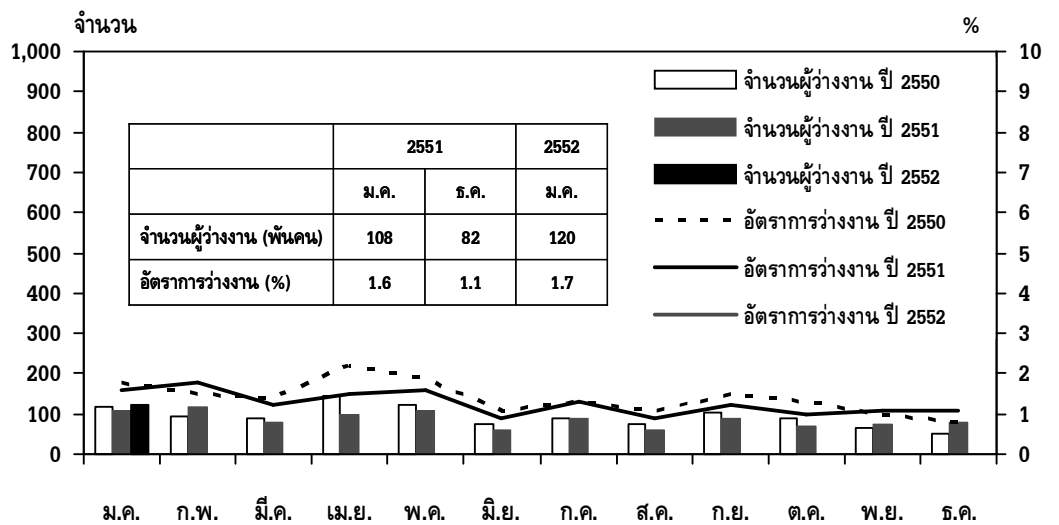


การวางงานเดือนมกราคม 2552 เพิ่มขึ้นจากระยะเดียวกันปีก่อนเล็กน้อย

**9. การจ้างงาน** จากข้อมูลการสำรวจภาวะการทำงานของประชากรโดยสำนักงานสถิติแห่งชาติในเดือนมกราคม 2552 ภาคเหนือมีกำลังแรงงานรวม 7.0 ล้านคน เป็นผู้มีงานทำ 6.8 ล้านคน เพิ่มขึ้นจากระยะเดียวกันปีก่อนร้อยละ 6.2 โดยการจ้างงานภาคเกษตรขยายตัวร้อยละ 3.3 ตามความต้องการแรงงานในช่วงฤดูการเกษตร ขณะที่การจ้างงานนอกภาคเกษตรขยายตัวร้อยละ 8.6 โดยขยายตัวมากในสาขาการก่อสร้าง สาขาโรงแรมและภัตตาคาร และการผลิตที่เพิ่มขึ้นร้อยละ 21.2 ร้อยละ 17.0 และร้อยละ 3.0 ตามลำดับ ดานผู้ว่างงานมีจำนวน 0.12 ล้านคน คิดเป็นอัตราการว่างงานเท่ากับร้อยละ 1.7 เพิ่มขึ้นเล็กน้อยเมื่อเทียบกับร้อยละ 1.6 ในช่วงเดียวกันปีก่อน

สำหรับผู้ประกันตนในระบบประกันสังคมตามมาตรา 33 เพียงสิ้นเดือนกุมภาพันธ์ 2552 มีจำนวน 589,396 คน หดตัวร้อยละ 1.5 จากระยะเดียวกันปีก่อน โดยหดตัวต่อเนื่องเป็นเดือนที่ 5 ส่วนผู้ประกันตนตามมาตรา 39 มีจำนวน 78,837 คน ขยายตัวจากเดือนก่อนและระยะเดียวกันปีก่อนร้อยละ 6.6 และร้อยละ 36.2 ตามลำดับ

การวางงานของภาคเหนือ

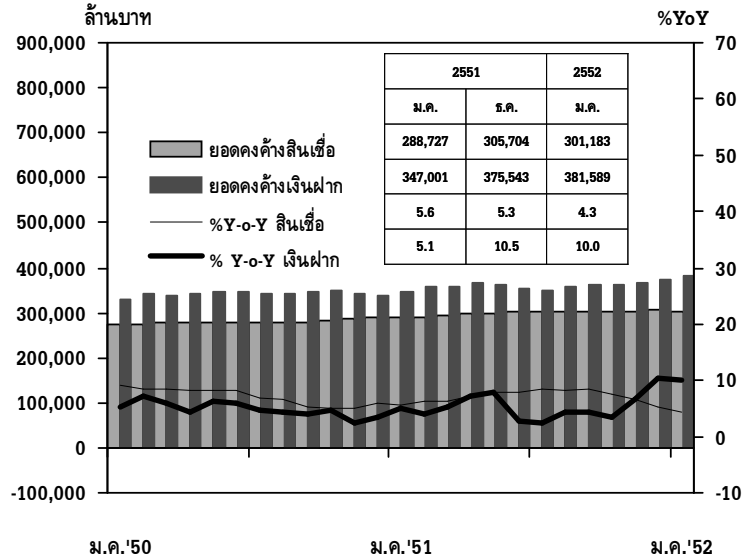


ที่มา : สำนักงานสถิติแห่งชาติ

เงินฝากขยายตัวต่อเนื่อง ขณะที่สินเชื่อชะลอตัว

**10. การเงิน** ยอดคงค้างเงินฝากที่สาขาธนาคารพาณิชย์ในภาคเหนือ ณ สิ้นเดือนมกราคม 2552 มียอดคงค้างทั้งสิ้น 381,589 ล้านบาท ขยายตัวจากระยะเดียวกันปีก่อนร้อยละ 10.0 ต่อเนื่องจากเดือนก่อน ส่วนใหญ่เป็นการเพิ่มขึ้นของเงินฝากของส่วนราชการ โดยเพิ่มขึ้นมากที่สุดที่จังหวัดนครสวรรค์ เชียงราย กำแพงเพชร และตาก ด้านเงินให้สินเชื่อ มียอดคงค้าง 301,183 ล้านบาท ขยายตัวจากระยะเดียวกันปีก่อนร้อยละ 4.3 ชะลอลงจากเดือนก่อน เนื่องจากมีการชำระคืนหนี้ตัวเงินและเงินเบิกเกินบัญชีของธุรกิจประเภทโรงสีข้าว สหกรณ์ออมทรัพย์ และธุรกิจค้าปลีก/ค้าส่ง ส่งผลให้สินเชื่อลดลงมาก โดยเฉพาะที่จังหวัดเชียงใหม่ นครสวรรค์ เชียงราย และลำปาง สำหรับสัดส่วนสินเชื่อต่อเงินฝากอยู่ที่ร้อยละ 78.9 ลดลงจากร้อยละ 83.2 ระยะเดียวกันของปีก่อน

### เงินฝากและสินเชื่อของสาขาธนาคารพาณิชย์ในภาคเหนือ



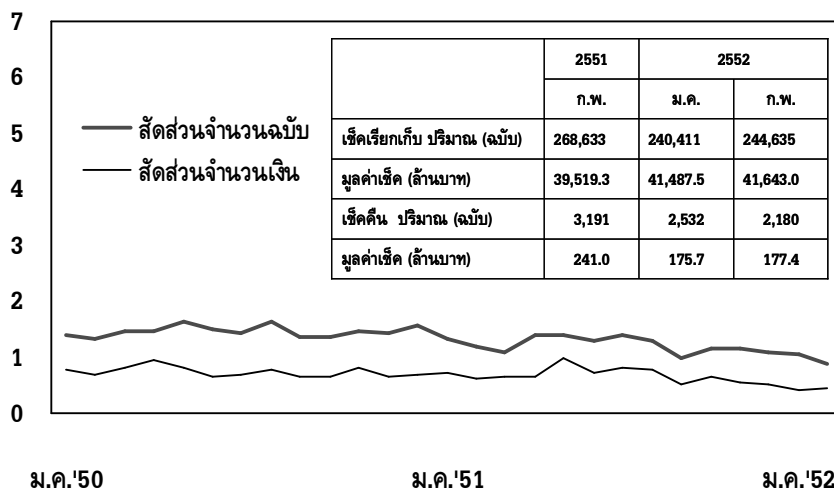
ที่มา : ธนาคารแห่งประเทศไทย

### การดำเนินงานของสำนักหักบัญชีในภาคเหนือ

เดือนกุมภาพันธ์ 2552 ปริมาณการใช้เช็คผ่านสำนักหักบัญชีทั้ง 18 แห่งในภาคเหนือมีจำนวน 244,635 ฉบับ รวมเป็นเงิน 41,643.0 ล้านบาท จำนวนฉบับหดตัวจากระยะเดียวกันปีก่อนร้อยละ 8.9 ขณะที่มูลค่าเช็คขยายตัวร้อยละ 5.4 ส่วนทางด้านเช็คคืนมีจำนวน 2,180 ฉบับ เป็นมูลค่า 177.4 ล้านบาท ทั้งจำนวนฉบับและมูลค่าเช็คคืนหดตัวจากระยะเดียวกันปีก่อนร้อยละ 31.7 และร้อยละ 26.4 ตามลำดับ สัดส่วนของเช็คคืนต่อเช็คเรียกเก็บด้านจำนวนฉบับและจำนวนเงินอยู่ที่ร้อยละ 0.9 และร้อยละ 0.4 ต่ำกว่าร้อยละ 1.2 และร้อยละ 0.6 ตามลำดับ ระยะเดียวกันปีก่อน

### สัดส่วนของเช็คคืนต่อเช็คเรียกเก็บ

ร้อยละ



ที่มา : สำนักหักบัญชีในภาคเหนือ

### ตารางเครื่องชี้เศรษฐกิจสำคัญของภาคเหนือ

หน่วย	2550	2551	2551		2552		
			ไตรมาส 3	ไตรมาส 4	ม.ค.	ก.พ.	
<b>1. ภาคเกษตร</b>							
- ราคาพืชผลสำคัญ							
ข้าวเปลือกเจ้าหน้าปี 5%	บาท/เมตริกตัน	6,242.1	10,754.0	11,888.9	10,101.6	10,569.0	10,572.4
		(-3.4)	(72.3)	(92.9)	(55.3)	(52.7)	(38.1)
ข้าวเปลือกเหนียวหน้าปีเมล็ดยาว	บาท/เมตริกตัน	10,979.6	8,091.5	-	6,696.0	7,550.0	8,200.0
		(36.8)	(-26.3)	-	(-28.5)	(-10.1)	(0.7)
ข้าวเปลือกเจ้าหน้าปี 14-15%	บาท/เมตริกตัน	6,203.5	11,593.2	11,859.5	-	-	-
		(-5.0)	(86.9)	(91.8)	-	-	-
อ้อย	บาท/เมตริกตัน	834.8	870.1	-	870.1	906.6	929.3
		(10.0)	(4.2)	-	(4.2)	(5.8)	(6.7)
มันสำปะหลังสดคละ	บาท/กิโลกรัม	1.3	1.6	-	1.2	1.1	1.0
		(16.7)	(29.1)	-	(-23.1)	(-42.6)	(-49.9)
ข้าวโพดความชื้นไม่เกิน 14%	บาท/กิโลกรัม	6.9	7.7	8.7	6.2	6.0	5.9
		(29.9)	(10.8)	(28.6)	(-14.3)	(-19.0)	(-17.1)
ถั่วเหลืองคละ	บาท/กิโลกรัม	12.0	17.2	17.8	15.9	-	-
		(17.0)	(43.3)	(48.0)	(5.2)	-	-
กระเทียมแห้งใหญ่คละ	บาท/กิโลกรัม	37.2	20.3	22.2	-	-	-
		(1.4)	(-45.6)	-	-	-	-
หอมแดงแห้งใหญ่คละ	บาท/กิโลกรัม	8.1	29.9	31.0	38.8	9.7	10.7
		(-67.3)	(267.1)	-	-	-	-
ลำไยคละ	บาท/กิโลกรัม	8.8	17.6	17.6	-	-	-
		(-6.5)	(99.0)	(99.0)	-	-	-
ลิ้นจี่คละ	บาท/กิโลกรัม	5.8	9.5	-	-	-	-
		(-41.2)	(63.0)	-	-	-	-
<b>2. ภาคอุตสาหกรรม<sup>R</sup></b>							
- ดัชนีผลผลิตอุตสาหกรรมที่ปรับฤดูกาล	ระดับ	-	-	-	-	111.4	100.1
- ดัชนีผลผลิตอุตสาหกรรมที่ไม่ปรับฤดูกาล	ระดับ	152.0	153.9	169.1	145.2	104.0	94.9
		(0.4)	(1.3)	(9.4)	(-19.4)	(-33.3)	(-38.5)
<b>3. ภาคบริการ</b>							
- ภาษีมูลค่าเพิ่มประเภทโรงแรมและภัตตาคาร	ล้านบาท	379.4	376.2	77.5	83.0	35.9	36.9
		(24.5)	(-0.8)	(2.7)	(-17.0)	(-12.8)	(-8.8)
- จำนวนผู้โดยสารผ่านท่าอากาศยาน	พันคน	4,317.3	3,985.0	883.9	926.6	382.0	317.0
		(2.4)	(-7.7)	(-15.0)	(-25.8)	(-13.3)	(-21.4)
- การใช้ไฟฟ้าภาคบริการ	ล้านกิโลวัตต์-ชั่วโมง	281.8	302.5	78.4	73.4	22.1	n.a.
		(5.2)	(7.3)	(2.4)	(6.1)	(-0.3)	n.a.
- อัตราการเข้าพัก	ร้อยละ	53.7	51.9	43.9	60.5	71.4	66.4
- ราคาห้องพักเฉลี่ย	บาท/ห้อง	969.4	972.6	856.6	1,044.0	1,179.9	1,008.2
		(2.2)	(-2.2)	(0.8)	(-0.5)	(1.2)	(-0.6)

## ตารางเครื่องชี้เศรษฐกิจสำคัญของภาคเหนือ

	หน่วย	2550	2551	2551		2552	
				ไตรมาส 3	ไตรมาส 4	ม.ค.	ก.พ.
<b>4. การอุปโภคบริโภคภาคเอกชน</b>							
- ภาษีมูลค่าเพิ่ม (Real Term)	ล้านบาท	7,120.2 (3.9)	6,946.2 (-2.4)	1,591.3 (-7.9)	1,798.4 (3.0)	867.0 (7.1)	690.0 P (-4.8)
- ปริมาณรถจักรยานยนต์จดทะเบียน	คัน	236,780 (-21.1)	256,840 (8.5)	67,913 (21.7)	55,439 (11.2)	18,978 (-8.3)	17,945 (-15.6)
- ปริมาณรถยนต์จดทะเบียน	คัน	65,253.0 (-4.1)	65,369.0 (0.2)	13,355 (-14.2)	10,567 (-606.0)	7,674 (-13.3)	6,015 (-16.2)
- ปริมาณการใช้ไฟฟ้าเพื่อที่อยู่อาศัย	ล้านกิโลวัตต์-ชั่วโมง	3,437.5 (4.2)	3,537.1 (2.9)	917.3 (1.1)	841.5 (-0.2)	260.0 (1.4)	n.a. n.a.
<b>5. การลงทุนภาคเอกชน</b>							
- พื้นที่ก่อสร้างรับอนุญาตในเขตเทศบาล	พันตารางเมตร	1,078.3 (-5.6)	1,180.9 (9.5)	273.7 (13.1)	338.1 (27.0)	66.6 (-47.1)	65.7 (-36.4)
- ค่าธรรมเนียมขายและขายฝากที่ดิน	ล้านบาท	464.7 (-3.9)	416.5 (-10.2)	96.2 (-15.8)	83.5 (-36.8)	25.8 (-39.0)	21.6 (-52.9)
- การส่งเสริมการลงทุนจาก BOI (ได้รับอนุมัติ)							
จำนวน	โครงการ	67 (19.6)	79 (17.9)	9 (-30.8)	31 (93.8)	3 (-40.0)	6 (50.0)
เงินลงทุน	ล้านบาท	7,890.5 (32.8)	9,244.4 (17.2)	305.0 (-66.6)	6,033.1 (319.6)	64.2 (-93.1)	233.1 (164.6)
<b>6. การค้าต่างประเทศ<sup>R</sup></b>							
- สินค้าส่งออกผ่านด่านศุลกากร	ล้านดอลลาร์ สรอ.	2,697.8 (1.9)	2,798.9 (3.7)	734.9 (9.4)	618.0 (-14.7)	138.2 (-34.3)	134.3 (-42.0)
ท่าอากาศยานเชียงใหม่	ล้านดอลลาร์ สรอ.	2,022.9 (-4.3)	1,871.9 (-7.5)	505.5 (0.2)	386.4 (-24.7)	77.3 (-44.2)	66.7 (-59.8)
ฝ่ายบริการศุลกากรท่าอากาศยานเชียงใหม่	ล้านดอลลาร์ สรอ.	122.7 (-23.8)	38.0 (-69.0)	2.2 (-90.9)	9.4 (-43.1)	0.2 (-94.8)	0.2 (-97.8)
ฝ่ายบริการศุลกากรลำพูน	ล้านดอลลาร์ สรอ.	1,900.2 (-2.6)	1,833.9 (-3.5)	503.3 (4.9)	377.0 (-24.1)	77.1 (-42.6)	66.5 (-57.6)
การนำเข้า	ล้านดอลลาร์ สรอ.	674.9 (26.0)	927.0 (37.4)	229.4 (36.8)	231.6 (9.6)	60.9 (-15.2)	67.6 (2.9)
พม่า	ล้านดอลลาร์ สรอ.	476.0 (22.2)	757.3 (59.1)	187.1 (70.0)	179.1 (31.0)	52.0 (-11.8)	56.5 (-0.5)
จีนตอนใต้	ล้านดอลลาร์ สรอ.	163.5 (51.1)	110.1 (-32.7)	27.0 (-42.3)	34.9 (-47.7)	4.4 (-46.6)	5.8 (21.3)
ลาว	ล้านดอลลาร์ สรอ.	35.3 (-6.7)	59.6 (68.6)	15.3 (42.1)	17.6 (122.7)	4.6 (-2.8)	5.3 (27.0)

### ตารางเครื่องชี้เศรษฐกิจสำคัญของภาคเหนือ

	หน่วย	2550	2551	2551		2552	
				ไตรมาส 3	ไตรมาส 4	ม.ค.	ก.พ.
- สินค้านำเข้าผ่านด่านศุลกากร	ล้านดอลลาร์ สรอ.	1,539.9	1,627.9	413.1	339.6	65.5	51.3
		(-10.3)	(5.7)	(5.8)	(-17.1)	(-48.6)	(-60.0)
ท่าอากาศยานเชียงใหม่	ล้านดอลลาร์ สรอ.	1,439.3	1,513.5	385.2	300.3	57.1	43.4
		(-10.8)	(5.2)	(4.4)	(-20.9)	(-51.6)	(-64.3)
ฝ่ายบริการศุลกากรท่าอากาศยานเชียงใหม่	ล้านดอลลาร์ สรอ.	71.3	268.3	73.3	75.1	9.2	8.0
		(1.7)	(276.1)	(304.8)	(313.2)	(69.0)	(97.5)
ฝ่ายบริการศุลกากรลำพูน	ล้านดอลลาร์ สรอ.	1,368.0	1,245.2	311.9	225.2	47.9	35.4
		(-11.4)	(-9.0)	(-11.1)	(-37.7)	(-57.4)	(-69.8)
การค้าชายแดน	ล้านดอลลาร์ สรอ.	100.6	114.3	27.9	39.2	8.3	7.9
		(-1.6)	(13.6)	(29.6)	(31.8)	(-11.2)	(14.7)
พม่า	ล้านดอลลาร์ สรอ.	51.7	50.4	10.3	18.0	4.9	5.2
		(-2.7)	(-2.5)	(-6.0)	(34.0)	(14.9)	(80.4)
จีนตอนใต้	ล้านดอลลาร์ สรอ.	28.6	40.4	12.7	15.2	1.9	1.0
		(0.0)	(41.3)	(83.6)	(38.6)	(-36.9)	(-4.1)
ลาว	ล้านดอลลาร์ สรอ.	20.3	23.5	4.9	6.1	1.5	1.6
		(-1.0)	(15.8)	(34.1)	(12.2)	(-28.0)	(-43.3)
- ดุลการค้า	ล้านดอลลาร์ สรอ.	1,157.8	1,171.1	321.8	278.5	72.8	83.0
<b>7. ระดับราคา</b>							
- ดัชนีราคาผู้บริโภคทั่วไป	ร้อยละ	2.3	6.6	8.6	2.7	0.0	0.4
หมวดอาหาร	ร้อยละ	4.6	14.2	16.5	16.5	13.7	11.9
หมวดอื่นที่ไม่ใช่อาหาร	ร้อยละ	1.0	2.0	3.7	-5.8	-8.6	-7.2
- ดัชนีราคาผู้บริโภคพื้นฐาน	ร้อยละ	0.6	2.7	3.8	3.1	2.5	2.8
<b>8. ภาคการเงิน</b>							
- เงินฝากธนาคารพาณิชย์	พันล้านบาท	339.9	375.5	361.7	375.5	381.6	n.a.
		(3.4)	(10.5)	(4.3)	(10.5)	(10.0)	-
- สินเชื่อธนาคารพาณิชย์	พันล้านบาท	290.5	305.7	301.8	305.7	301.2	n.a.
		(5.8)	(5.3)	(8.5)	(5.3)	(4.3)	-
- สัดส่วนสินเชื่อต่อเงินฝาก	ร้อยละ	85.5	81.4	83.4	81.4	78.9	n.a.

หมายเหตุ : ตัวเลขในวงเล็บเป็นอัตราการเปลี่ยนแปลงเป็นร้อยละจากระยะเดียวกันปีก่อน

E/ = ข้อมูลประมาณการ, P/ = ข้อมูลเบื้องต้น, n.a. = ยังไม่มีข้อมูล, R = มีการปรับปรุงข้อมูล

1/ เป็นข้อมูลส่งออกผ่านด่านศุลกากรลำพูนที่รวมข้อมูลของผู้ส่งออกที่ทำพิธีการส่งออกโดยระบบ Paperless Customs

CPI 2550=100 เริ่มเผยแพร่ตั้งแต่ มกราคม 2552

### ลำดับเหตุการณ์สำคัญทางเศรษฐกิจและการเงินที่เกี่ยวข้องกับภาคเหนือ เดือนกุมภาพันธ์ 2552

\* **วันที่ 24 พฤศจิกายน 2551** กระทรวงพาณิชย์ได้ออกระเบียบว่าด้วยการจัดสรรปริมาณข้าวเพื่อให้ออกของออกหนังสือรับรองการส่งออกข้าวไปสหภาพยุโรป (Export Certificate : EC) ตามที่สหภาพยุโรปได้ตกลงให้ยกเว้นหรือลดหย่อนภาษีนำเข้าในปี 2552 โดยกำหนดให้ปริมาณข้าวที่จะจัดสรรคือข้าวขาว 21,455 เมตริกตัน และข้าวหัก 52,000 เมตริกตัน

(ที่มา : ราชกิจจานุเบกษา วันที่ 25 กุมภาพันธ์ 2552)

\* **วันที่ 11 มกราคม 2552** กระทรวงพาณิชย์ออกกระเบียบว่าด้วยการออกหนังสือรับรองแสดงการได้รับสิทธิชำระภาษีในโควตาพันธกรณีตามความตกลงการค้าโลก (WTO) สำหรับสินค้าเมล็ดพันธุ์หอมหัวใหญ่และสินค้ามันฝรั่ง ปี 2552 ถึงปี 2554 พ.ศ. 2552 ที่มีถิ่นกำเนิดและส่งมาจากประเทศสมาชิกองค์การการค้าโลกและสาธารณรัฐประชาธิปไตยประชาชนลาว โดยกำหนดให้ปริมาณเมล็ดพันธุ์หอมหัวใหญ่ที่จะออกหนังสือรับรองปีละ 3.15 เมตริกตัน ส่วนมันฝรั่งให้ผู้บริหารการนำเข้ากำหนดปริมาณและช่วงเวลาที่เหมาะสมในแต่ละปี โดยระยะเวลาการออกหนังสือรับรองมีอายุ 1 เดือนนับแต่วันออก แต่ไม่เกินวันที่ 31 ธันวาคม ของปีที่จะออกหนังสือรับรองนั้น

(ที่มา : ราชกิจจานุเบกษา วันที่ 20 กุมภาพันธ์ 2552)

\* **วันที่ 21 มกราคม 2552** กระทรวงพาณิชย์ได้ออกระเบียบการออกหนังสือรับรองแสดงการได้รับสิทธิชำระภาษีในโควตาพันธกรณีตามความตกลงการค้าโลก (WTO) ในสินค้าข้าวปี 2552 ปริมาณ 249,757 เมตริกตัน ที่มีถิ่นกำเนิดและส่งมาจากประเทศสมาชิกองค์การการค้าโลกและสาธารณรัฐประชาธิปไตยประชาชนลาว โดยมีระยะเวลาการออกหนังสือรับรองมีอายุ 1 เดือนนับแต่วันออก และไม่เกินวันที่ 31 ธันวาคม 2552

(ที่มา : ราชกิจจานุเบกษา วันที่ 25 กุมภาพันธ์ 2552)

\* **วันที่ 17 กุมภาพันธ์ 2552** คณะรัฐมนตรีมีมติ ดังนี้

1. อนุมัติการดำเนินโครงการแทรกแซงตลาดสินค้าเกษตรปี 2551/2552 เพิ่มเติม ได้แก่

สินค้าเกษตร	ปริมาณรับจำนำ (ล้านตัน)		ระยะเวลาสิ้นสุด		หมายเหตุ
	เดิม	ใหม่	เดิม	ใหม่	
1. มันสำปะหลัง	5.0 *	10. *	เมษายน 2552	เมษายน 2552	* ล้านตันหัวมันสด
2. ข้าวโพดเลี้ยงสัตว์	0.75	1.5	กุมภาพันธ์ 2552	มีนาคม 2552	ราคารับจำนำ ก.ก.ละ 8.50 บาท รายละเอียดไม่เกิน 1 แสนบาท

2. เห็นชอบการจัดตั้งกลุ่มจังหวัด และการกำหนดจังหวัดที่เป็นศูนย์กลางของกลุ่มจังหวัดในภาคเหนือ ดังนี้

กลุ่มจังหวัด	จังหวัดในกลุ่ม	จังหวัดที่เป็นศูนย์ปฏิบัติการ ของกลุ่มจังหวัด
ภาคเหนือตอนบน 1	เชียงใหม่ แม่ฮ่องสอน ลำปาง ลำพูน	เชียงใหม่
ภาคเหนือตอนบน 2	น่าน พะเยา เชียงราย แพร่	เชียงราย
ภาคเหนือตอนล่าง 1	ตาก พิชณุโลก สุโขทัย เพชรบูรณ์ อุตรดิตถ์	พิษณุโลก
ภาคเหนือตอนล่าง 2	กำแพงเพชร พิจิตร นครสวรรค์ อุทัยธานี	นครสวรรค์

3. เห็นชอบในการขยายระยะเวลาโครงการนำร่องเพื่อระบบการสำรองข้าวในเอเชียตะวันออกเฉียง (East Asia Emergency Rice Reserve : EAERR) ออกไปอย่างน้อย 1 ปี นับตั้งแต่วันที่ 1 มีนาคม 2552 เป็นต้นไป จนกว่าจะมีการจัดตั้งเป็นองค์กรถาวร ทั้งนี้ เป็นการขยายระยะเวลาเป็นครั้งที่ 3 เพื่อให้เกิดความต่อเนื่องในการดำเนินการโครงการระหว่างรอการจัดตั้ง ASEAN Plus Three Emergency Rice Reserve (APTERR) เป็นองค์กรถาวร  
(ที่มา : สรุปผลการประชุมคณะรัฐมนตรี วันที่ 17 กุมภาพันธ์ 2552)

หมายเลขโทรศัพท์ที่สำคัญของ  
ธนาคารแห่งประเทศไทย สำนักงานภาคเหนือ

	โทรศัพท์	โทรสาร
เคาน์เตอร์ประชาสัมพันธ์	0-5393-1111	-
ส่วนกิจการสำนักงานภาค	0-5393-1203	0-5322-4171
ส่วนวิเคราะห์ธุรกิจการเงิน	0-5393-1104	0-5393-1103
ส่วนวิชาการ	0-5393-1132	0-5393-1163
พีพีอีเอ็นพี	0-5393-1182	-
ห้องสมุด	0-5393-1171	-

## บริการข้อมูลอัตโนมัติ 24 ชั่วโมง

บริการให้ข้อมูลของธนาคารแห่งประเทศไทย  
ผ่านระบบโทรศัพท์และโทรสารอัตโนมัติ (IVR)

### วิธีการติดต่อ

- กดหมายเลข 0-5393-1000 ตามด้วยหมายเลข 6789
- เลือกรายการที่ต้องการ โดยกด \* แล้วตามด้วยตัวเลขหมวดข้อมูล 4 ตัว

ประเภท	โทรศัพท์
<b>โทรสาร</b>	
- อัตราแลกเปลี่ยนสกุลดอลลาร์ สรอ.เทียบเงินบาท	6000 5001
- อัตราดอกเบี้ยเงินฝากและสินเชื่อธนาคารพาณิชย์	
รายธนาคาร	- 7218
- รายงานเศรษฐกิจการเงินล่าสุด	7302 7303
- เครื่องชี้ภาวะเศรษฐกิจไทย	- 7320
- เศรษฐกิจภาคเหนือเดือนล่าสุด	- 7325
- มาตรการทางการเงินของ ธปท. แต่ละเดือน	- 7410-12
- จำนวนเงินบาทที่สามารถนำออกนอกประเทศ	7900 7901
- การใช้และเก็บรักษาธนบัตรที่ถูกต้อง	8030 8301

- เลือกรายการอื่นๆ กด \*\* เพื่อฟังซ้ำ กด \*1 กลับไปรายการก่อนหน้า กด \*2 เพื่อกลับไปรายการหลัก กด \*9 ยกเลิกการใช้บริการ
- หากต้องการคู่มือการใช้โทรศัพท์ตอบปัญหาอัตโนมัติ 24 ชั่วโมงของธนาคารแห่งประเทศไทย สามารถสั่งพิมพ์ทางโทรสาร โดยกดหมายเลข 0-5393-1000 และตามด้วย 6789\*8500

### ที่ปรึกษา

จันทวรรณ สุจริตกุล  
ประสพสุข พวงสาคร

### บรรณาธิการบริหาร

สมศักดิ์ วงศ์ปัญญาถาวร

### บรรณาธิการ

วางคณา อิมอุดม

### กองบรรณาธิการ

สุวิวรรณ เลิศวิภาภัทร  
สุรินทร์ อินตะชุม  
วิมลประภา รัตนาพันธ์  
ทวีศักดิ์ ใจคำสีย์  
นุกูล มุกสิมาศ  
สุธาพจน์ ตันสหวัดน์  
วณิชฐ์พล ฝันเต็ม  
ชนิษฐา ใจคำสีย์

รายงานเศรษฐกิจและการเงินภาคเหนือนี้  
ส่วนวิชาการ ธนาคารแห่งประเทศไทย สำนักงาน  
ภาคเหนือ เป็นผู้จัดทำและรับผิดชอบในคำอธิบาย  
และความเห็นต่างๆที่แสดงไว้ ยกเว้นบทความ  
ซึ่งอาจอยู่ในความรับผิดชอบโดยเฉพาะของผู้เขียน  
บทความนั้น

การนำข้อความหรือตัวเลขไม่ว่าเรื่องใด  
ตอนใดในรายงานนี้ ไปลงพิมพ์ในหนังสืออื่น  
โปรดอ้างอิงรายงานกำกับไว้ด้วย

ธนาคารแห่งประเทศไทย

สำนักงานภาคเหนือ

68/3 ถนนโชตนา อำเภอเมือง

จังหวัดเชียงใหม่ 50300

The Internet : [www.bot.or.th](http://www.bot.or.th)