



# รายงานเศรษฐกิจและการเงินภาคเหนือ เดือนมีนาคม 2552

ฉบับที่ 3/2552

## สารบัญ

บทสรุป	2
- ภาคเกษตร	2
- ภาคอุตสาหกรรม	3
- ภาคบริการ	5
- การอุปโภคบริโภค	6
ภาคเอกชน	
- การลงทุนภาคเอกชน	7
- การเบิกจ่ายเงิน งบประมาณผ่าน คลังจังหวัดใน ภาคเหนือ	8
- การค้าต่างประเทศ	9
- ระดับราคา	11
- การจ้างงาน	11
- การเงิน	12
ตารางเครื่องชี้เศรษฐกิจ	15
สำคัญของภาคเหนือ	
ลำดับเหตุการณ์สำคัญ	19
ทางเศรษฐกิจและการเงิน ที่เกี่ยวข้องกับภาคเหนือ	

## ภาวะเศรษฐกิจภาคเหนือเดือนมีนาคม 2552 หดตัวต่อเนื่องจากเดือนก่อน

- รายได้เกษตรกรยังอยู่ในเกณฑ์ดี
- ดัชนีผลผลิตอุตสาหกรรมหดตัวต่อเนื่องตามการผลิตอุตสาหกรรมอิเล็กทรอนิกส์ที่หดตัวลง อย่างไรก็ดี คำสั่งซื้อล่วงหน้าชิ้นส่วนอิเล็กทรอนิกส์บางประเภทมีเพิ่มขึ้น
- ภาคบริการหดตัวตามจำนวนนักท่องเที่ยวที่ลดลง
- การอุปโภคบริโภคและการลงทุนภาคเอกชน โดยรวมอยู่ในเกณฑ์หดตัว
- การเบิกจ่ายเงินงบประมาณของภาครัฐขยายตัวตามการเร่งเบิกจ่ายในหมวดลงทุน
- การส่งออกและนำเข้าลดลง
- ดัชนีราคาผู้บริโภคชะลอตัวลง
- อัตราการว่างงานเดือนกุมภาพันธ์ 2552 ยังอยู่ในระดับต่ำและทรงตัวจากระยะเดียวกันปีก่อน
- เงินฝากและสินเชื่อ ณ สิ้นเดือนกุมภาพันธ์ 2552 ชะลอลง

ภาวะเศรษฐกิจภาคเหนือเดือน  
มีนาคม 2552 หดตัว  
ต่อเนื่องจากเดือนก่อน

รายได้เกษตรกรยังอยู่ใน  
เกณฑ์ดี

## บทสรุป

ภาวะเศรษฐกิจการเงินภาคเหนือเดือนมีนาคม 2552 หดตัวต่อเนื่องจากเดือนก่อน โดย**ด้านอุปทาน**รายได้เกษตรกรลดลงแต่ยังอยู่ในเกณฑ์ดี การผลิตภาคอุตสาหกรรมยังคงหดตัวต่อเนื่อง ภาคบริการยังอยู่ในเกณฑ์ลดลงตามจำนวนนักท่องเที่ยวที่ลดลง ทาง**ด้านอุปสงค์** การอุปโภคบริโภคและการลงทุนภาคเอกชนหดตัวต่อเนื่อง แต่มีสัญญาณปรับตัวดีขึ้นจากเดือนก่อนหน้าทั้งในการลงทุนภาคก่อสร้างและการลงทุนเครื่องจักร การใช้จ่ายภาครัฐขยายตัวตามการเร่งเบิกจ่ายในหมวดลงทุน ส่วนการส่งออกและนำเข้ายังคงหดตัวต่อเนื่อง ระดับราคาผู้บริโภคชะลอลง เงินฝากและเงินให้สินเชื่อ ลื่นเดือนกุมภาพันธ์ชะลอลง

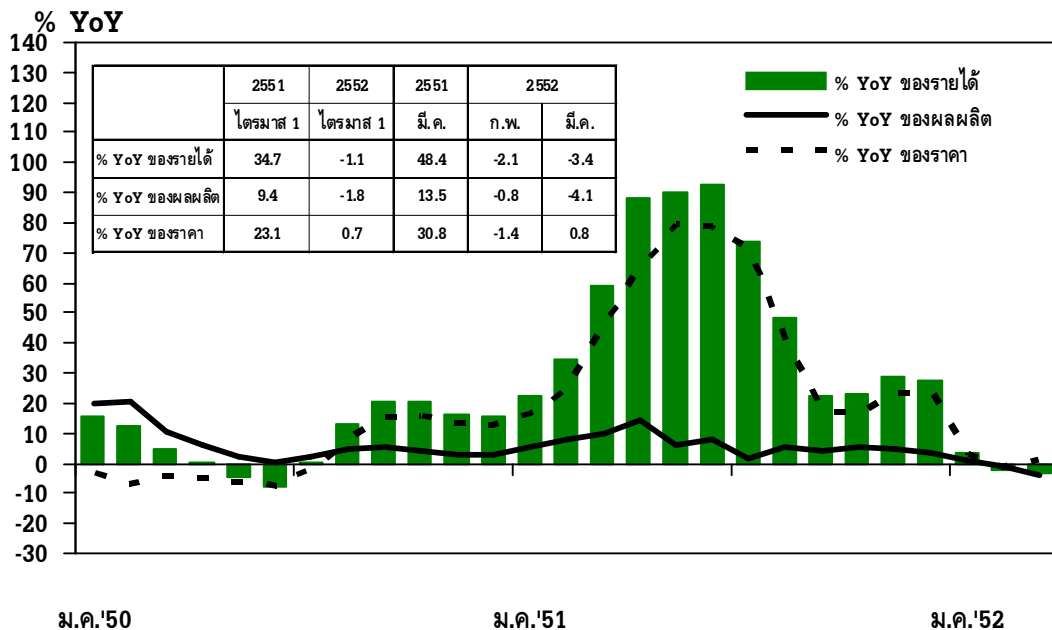
**ไตรมาสแรกปี 2552** เศรษฐกิจการเงินภาคเหนือหดตัวจากช่วงเดียวกันปีก่อนและไตรมาสก่อน **ด้านอุปทาน**รายได้เกษตรกรลดลงตามการหดตัวของผลผลิตพืชหลัก การผลิตภาคอุตสาหกรรมหดตัวต่อเนื่องจากไตรมาสก่อน โดยเฉพาะการผลิตเพื่อส่งออกจากผลกระทบวิกฤตเศรษฐกิจโลก และส่งผลให้ภาคบริการหดตัวตามจำนวนนักท่องเที่ยวที่ลดลง ทาง**ด้านอุปสงค์** การอุปโภคบริโภคและการลงทุนภาคเอกชนยังคงหดตัว แต่ปรับตัวดีขึ้นจากไตรมาสก่อนในการลงทุนภาคก่อสร้าง การใช้จ่ายภาครัฐขยายตัวตามหมวดรายจ่ายด้านลงทุน การส่งออกและการนำเข้าหดตัว ระดับราคาชะลอลงจากไตรมาสก่อน เงินฝากและเงินให้สินเชื่อชะลอลง

รายละเอียดของแต่ละภาคเศรษฐกิจมีดังนี้

**1. ภาคเกษตร เดือนมีนาคม 2552** รายได้เกษตรกรยังอยู่ในเกณฑ์ดี แต่เมื่อเทียบกับระยะเดียวกันปีก่อนที่รายได้ของเกษตรกรขยายตัวสูงมากตามราคาพืชสำคัญในตลาดโลก ทำให้รายได้ของเกษตรกรหดตัวร้อยละ 3.4 ต่อเนื่องจากเดือนก่อน โดยดัชนีผลผลิตพืชหลักหดตัวร้อยละ 4.1 ตามผลผลิตข้าวนาปรังที่ลดลงร้อยละ 12.9 จากสภาพอากาศและปริมาณน้ำไม่เอื้ออำนวยเช่นปีก่อน ประกอบกับอ้อยโรงงาน สับปะรด และหอมหัวใหญ่ ลดลงร้อยละ 4.7 ร้อยละ 5.9 และร้อยละ 3.4 ตามลำดับ เนื่องจากเกษตรกรส่วนหนึ่งปรับเปลี่ยนไปปลูกพืชอื่น ขณะที่มันสำปะหลังผลผลิตมากขึ้นเป็นประวัติการณ์ โดยเพิ่มขึ้นร้อยละ 33.6 เนื่องจากราคาปีก่อนสูงใจให้เกษตรกรขยายพื้นที่เพาะปลูก สำหรับดัชนีราคาพืชผลสำคัญขยายตัวเพียงเล็กน้อยร้อยละ 0.8 จากราคาข้าวเปลือกเจนาปรังและอ้อยโรงงานที่เพิ่มขึ้นร้อยละ 7.8 และร้อยละ 7.0 ตามลำดับ ซึ่งเป็นผลจากมาตรการช่วยเหลือของภาครัฐ ส่วนหอมหัวใหญ่มีราคาเพิ่มขึ้นร้อยละ 35.5 เนื่องจากผลผลิตออกสู่ตลาดลดลง อย่างไรก็ตาม ราคามันสำปะหลัง หอมแดง และข้าวโพดเลี้ยงสัตว์ลดลงร้อยละ 50.0 ร้อยละ 44.2 และร้อยละ 23.3 ตามลำดับ ส่วนหนึ่งเป็นผลจากผลผลิตที่มีมากจากปีเพาะปลูกก่อนหน้า

**ไตรมาสแรก ปี 2552** รายได้ของเกษตรกรในภาคเหนือหดตัวร้อยละ 1.1 เมื่อเทียบกับที่เพิ่มสูงมากถึงร้อยละ 34.7 ในช่วงเดียวกันปีก่อนจากราคาพืชสำคัญที่สูงขึ้นมากตามราคาในตลาดโลกเนื่องจากมีความกังวลในเรื่องวิกฤตการณ์อาหารโลก โดยดัชนีผลผลิตพืชผลสำคัญหดตัวร้อยละ 1.8 จากอ้อยโรงงานและสับปะรดที่ลดลงร้อยละ 4.7 และร้อยละ 5.9 ตามลำดับ ส่วนหนึ่งเนื่องจากเกษตรกรหันไปปลูกพืชอื่นที่คาดว่าได้รับผลตอบแทนดีกว่า อาทิ มันสำปะหลัง ประกอบกับข้าวนาปรังลดลงร้อยละ 12.9 เป็นผลจากปริมาณน้ำตามธรรมชาติไม่เอื้ออำนวยและได้รับผลกระทบจากสภาพอากาศที่หนาวเย็นจัดในช่วงปลายปี 2551 ถึงต้นปี 2552 อย่างไรก็ตาม ผลผลิตมันสำปะหลัง หอมแดง เพิ่มขึ้นร้อยละ 33.6 และร้อยละ 7.6 ตามลำดับ เนื่องจากราคาของปีที่ผ่านมาอยู่ในเกณฑ์ดีจึงใจให้เกษตรกรขยายพื้นที่เพาะปลูก ขณะที่ดัชนีราคาพืชผลหลักขยายตัวเล็กน้อยร้อยละ 0.7 จากราคาอ้อยโรงงาน ข้าวเปลือกเจนาปรัง และข้าวเปลือกเจนาปีที่สูงขึ้นร้อยละ 7.0 ร้อยละ 7.8 และร้อยละ 30.8 ตามลำดับ เนื่องจากภาครัฐได้ออกมาตรการช่วยเหลือเกษตรกรขณะที่ราคามันสำปะหลัง หอมแดง และข้าวโพดเลี้ยงสัตว์ ลดลงร้อยละ 47.7 ร้อยละ 50.9 และร้อยละ 19.9 ตามลำดับ ส่วนหนึ่งเป็นผลจากฐานราคาของปีก่อนที่ขยายตัวสูงและความต้องการที่ชะลอตัวตามภาวะเศรษฐกิจโลก

อัตราการเปลี่ยนแปลงรายได้เกษตรกร ผลผลิตและราคาที่สำคัญของภาคเหนือ



ที่มา : คำนวณจากข้อมูลของกระทรวงเกษตรและสหกรณ์ (2545=100)

ดัชนีผลผลิตอุตสาหกรรม  
หดตัวต่อเนื่องตามการผลิต  
อุตสาหกรรมอิเล็กทรอนิกส์  
ที่หดตัวลง อย่างไรก็ดี  
คำสั่งซื้อล่วงหน้าชิ้นส่วน  
อิเล็กทรอนิกส์บางประเภท  
มีเพิ่มขึ้น

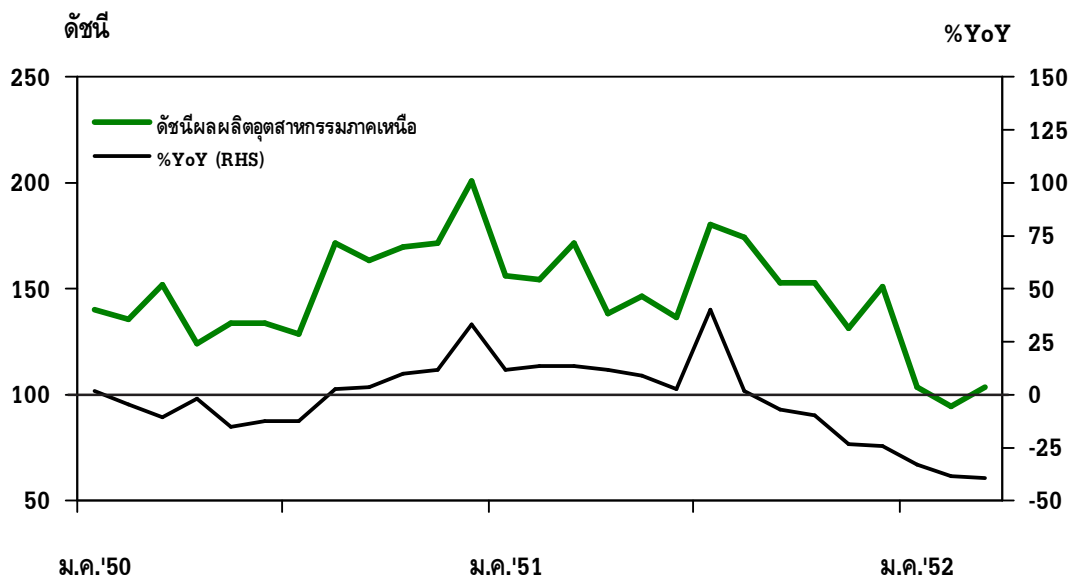
**2. ภาคอุตสาหกรรม เดือนมีนาคม 2552** การผลิตภาคอุตสาหกรรมหดตัว โดยดัชนีผลผลิตอุตสาหกรรมหดตัวจากระยะเดียวกันปีก่อนร้อยละ 39.7 ใกล้เคียงกับเดือนก่อนที่หดตัวร้อยละ 38.5 อย่างไรก็ดี การผลิตมีแนวโน้มกระตือรือร้นจากเดือนก่อน โดยดัชนีผลผลิตอุตสาหกรรมเมื่อขจัดฤดูกาลหดตัวร้อยละ 3.2 ปรับตัวดีขึ้นเมื่อเทียบกับที่ลดลงร้อยละ 10.2 เดือนก่อน การผลิตอุตสาหกรรมอิเล็กทรอนิกส์ลดลงร้อยละ 60.2 เป็นผลจากการหยุดสายการผลิตของส่วนประกอบ Hard Disk Drive เป็นสำคัญ อย่างไรก็ดี การผลิตชิ้นส่วนอิเล็กทรอนิกส์ชนิดอื่นเพิ่มขึ้นเมื่อเทียบกับเดือนก่อนจากการปรับตัวตามภาวะเศรษฐกิจและสินค้าคงคลังของลูกค้าที่เริ่มลดลง ทางด้านอุตสาหกรรมอาหารหดตัวตามการลดลงของการผลิตน้ำตาล ผลไม้สดแช่แข็ง และข้าวโพดที่ลดลงมากในตลาดยุโรป การผลิตเซรามิกประเภทเครื่องใช้บนโต๊ะอาหารและวัสดุก่อสร้างหดตัวต่อเนื่องร้อยละ 20.9 และร้อยละ 9.8 ตามลำดับ ส่วนอุตสาหกรรมจักรยานยนต์ยังคงไม่มีสัญญาณการฟื้นตัว อย่างไรก็ดี การผลิตเครื่องดื่มขยายตัวเป็นผลจากการผลิตน้ำอัดลมและสุราที่เพิ่มขึ้นเนื่องจากข่าวการปรับเพิ่มอัตราภาษีสรรพสามิต เบียร์ และสุรา

**ไตรมาสแรก ปี 2552** การผลิตภาคอุตสาหกรรมหดตัวต่อเนื่องจากไตรมาสก่อน โดยดัชนีผลผลิตอุตสาหกรรมภาคเหนือหดตัวจากช่วงเดียวกันปีก่อนร้อยละ 37.2 เทียบกับที่หดตัวร้อยละ 19.4 ไตรมาสก่อน การผลิตลดลงในเกือบทุกหมวดอุตสาหกรรม โดยอุตสาหกรรมอิเล็กทรอนิกส์หดตัวกว่าร้อยละ 55.2 เป็นผลจากคำสั่งซื้อที่หดตัวมาจากวิกฤตเศรษฐกิจโลก โดยการผลิตลดลงในทุกประเภทสินค้า เช่น แผงวงจร ไอซี และทรานซิสเตอร์ เป็นต้น อุตสาหกรรมอาหาร

หดตัวร้อยละ 15.3 ตามการลดลงของการผลิตผลไม้สดแช่แข็ง และข้าวโพดกระป๋องตามความต้องการที่ชะลอลงในยุโรปเมื่อเทียบกับช่วงเดียวกันปีก่อน อุตสาหกรรมเครื่องดื่มหดตัวจากช่วงเดียวกันปีก่อน การผลิตวัสดุก่อสร้างหดตัวร้อยละ 9.5 แต่ปรับตัวดีขึ้นเมื่อเทียบกับที่หดตัวร้อยละ 19.5 ในไตรมาสก่อน ส่วนการผลิตเซรามิกประเภทเครื่องใช้บนโต๊ะอาหารหดตัวร้อยละ 20.4 ตามความต้องการที่ลดลงในตลาดสำคัญทั้งยุโรป และอเมริกา ด้านการผลิตเสื้อผ้าสำเร็จรูปหดตัวร้อยละ 24.5 ตามการผลิตเสื้อผ้าที่ทำจากฝ้ายและเสื้อผ้าชนิดอื่น ๆ

### ดัชนีผลผลิตอุตสาหกรรมภาคเหนือ

	2550	2551	2551			2552	
			ไตรมาส 3	ไตรมาส 4	มี.ค.	ก.พ.	มี.ค. P
MPI level	152.0	153.9	169.2	145.2	171.8	94.9	103.6
MPI %YoY	0.4	1.3	9.5	-19.4	13.4	-38.5	-39.7



ที่มา : ดัชนีผลผลิตอุตสาหกรรมภาคเหนือคำนวณจากข้อมูลกรมศุลกากร กรมสรรพสามิต และข้อมูลการสำรวจของธนาคารแห่งประเทศไทย สำนักงานภาคเหนือ (2545 =100)

ภาคบริการหดตัวตามจำนวน  
นักท่องเที่ยวที่ลดลง

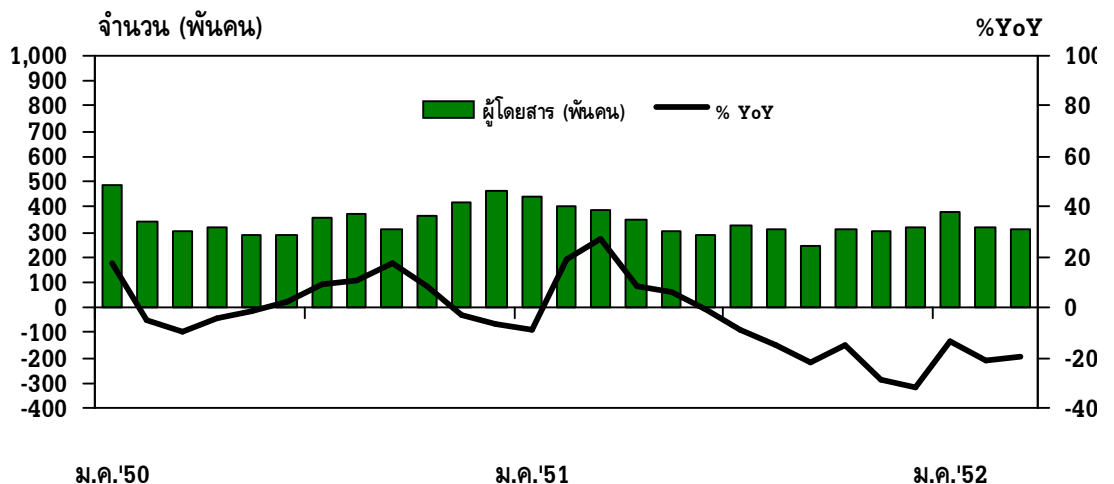
**3. ภาคบริการ เดือนมีนาคม 2552** อยู่ในเกณฑ์ลดลงตามการระมัดระวังการใช้จ่ายของนักท่องเที่ยว ประกอบกับผลกระทบปัญหาหมอกควันในบางจังหวัดของภาคเหนือและความกังวลต่อการชะลอตัวของเศรษฐกิจโลก โดยเครื่องชี้ที่สำคัญได้แก่ การจัดเก็บภาษีมูลค่าเพิ่มประเภทโรงแรมและภัตตาคารหดตัวร้อยละ 21.5 โดยในจังหวัดเชียงใหม่ ที่หดตัวถึงร้อยละ 26.9 จำนวนผู้โดยสารผ่านท่าอากาศยานหดตัวร้อยละ 19.4 ต่อเนื่องจากเดือนก่อนโดยลดลงในทุกท่าอากาศยาน ส่วนหนึ่งเป็นผลจากการยกเลิก/ลดเที่ยวบินของบางสายการบิน ด้านอัตราการเข้าพักของโรงแรมในภาคเหนือ อยู่ที่ร้อยละ 44.0 ลดลงจากระยะเดียวกันปีก่อน จากผลกระทบปัญหาหมอกควันเป็นสำคัญ สำหรับราคาห้องพักโดยเฉลี่ยหดตัวร้อยละ 1.1 จากระยะเดียวกันปีก่อน

**ไตรมาสแรกปี 2552** ภาคบริการยังอยู่ในเกณฑ์ลดลงต่อเนื่องจากไตรมาสก่อน ตามการลดลงของจำนวนนักท่องเที่ยว และการระมัดระวังการใช้จ่ายของนักท่องเที่ยว อีกทั้งได้รับผลกระทบจากปัญหาหมอกควัน โดยเครื่องชี้ที่สำคัญได้แก่ การจัดเก็บภาษีมูลค่าเพิ่มประเภทโรงแรมและภัตตาคารหดตัวร้อยละ 14.2 ลดลงมากในจังหวัดท่องเที่ยวสำคัญ เช่น เชียงใหม่ และเชียงราย ด้านจำนวนผู้โดยสารผ่านท่าอากาศยานหดตัวร้อยละ 17.9 โดยลดลงในทุกท่าอากาศยานของภาคเหนือ ส่วนอัตราการเข้าพักของโรงแรมลดลงอยู่ที่ร้อยละ 60.6 ลดลงจากช่วงเดียวกันปีก่อน สำหรับราคาห้องพักเฉลี่ยหดตัวร้อยละ 0.2 จากช่วงเดียวกันปีก่อน

จำนวนผู้โดยสารผ่านท่าอากาศยานสำคัญในภาคเหนือ

พัน

	2550	2551		2552	
	ทั้งปี	ทั้งปี	มี.ค.	ก.พ.	มี.ค.
จำนวนผู้โดยสาร	4,317.30	3,985.00	390.7	317	315
%YoY	(2.4)	(-7.7)	(27.1)	(-21.4)	(-19.4)



ที่มา : บริษัทท่าอากาศยานไทย จำกัด (มหาชน)

การอุปโภคบริโภคและการลงทุนภาคเอกชนโดยรวม อยู่ในเกณฑ์หดตัว

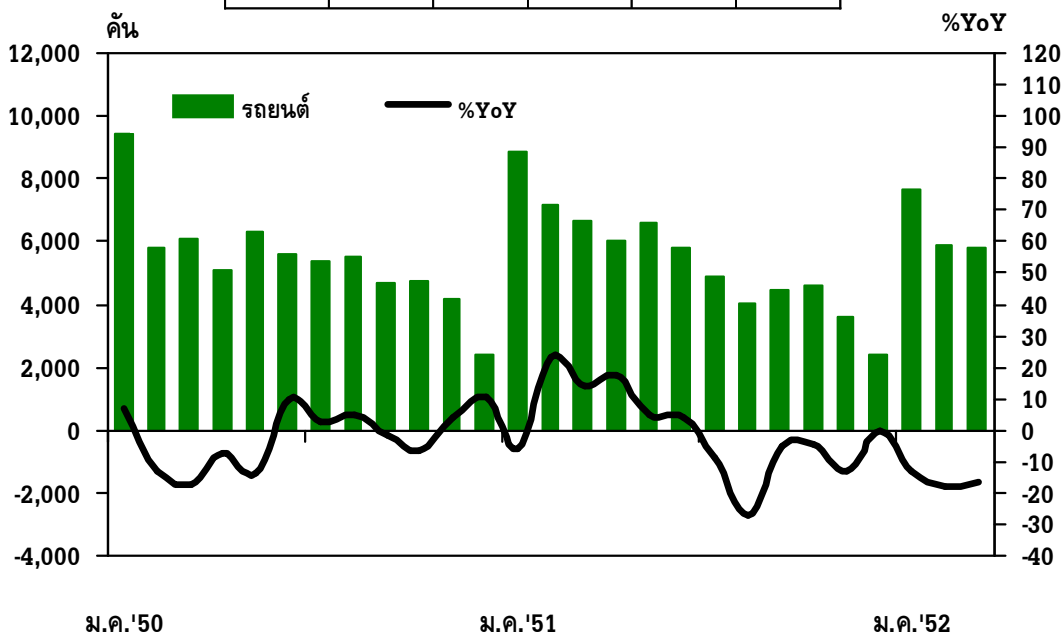
**4. การอุปโภคบริโภคภาคเอกชน เดือนมีนาคม 2552** การอุปโภคบริโภคภาคเอกชนหดตัวต่อเนื่องจากเดือนก่อนตามกำลังซื้อที่อ่อนตัวลง เนื่องจากมีความกังวลเกี่ยวกับปัญหาเศรษฐกิจและภาวะการจ้างงาน โดยเครื่องใช้การใช้จ่ายภาคเอกชนที่สำคัญได้แก่ ยอดภาษีมูลค่าเพิ่มหดตัวร้อยละ 3.2 ลดลงมากในจังหวัดเศรษฐกิจสำคัญ โดยเฉพาะการใช้จ่ายเพื่อซื้อสินค้าคงทน ซึ่งสอดคล้องกับปริมาณการจดทะเบียนรถยนต์และรถจักรยานยนต์ที่หดตัวร้อยละ 16.3 และร้อยละ 2.9 ตามลำดับ

**ไตรมาสแรก ปี 2552** การอุปโภคบริโภคภาคเอกชนอยู่ในเกณฑ์หดตัว โดยประชาชนยังคงระมัดระวังการใช้จ่าย ประกอบกับมีความกังวลในภาวะเศรษฐกิจที่ชะลอตัวอย่างต่อเนื่องและภาวะการจ้างงาน โดยเครื่องใช้กิจกรรมทางเศรษฐกิจที่สำคัญได้แก่ การจัดเก็บภาษีมูลค่าเพิ่มขยายตัวเล็กน้อยจากระยะเดียวกันปีก่อนร้อยละ 0.4 ส่วนหนึ่งเป็นผลจากนโยบายกระตุ้นเศรษฐกิจของภาครัฐ ขณะที่ปริมาณการจดทะเบียนรถยนต์และรถจักรยานยนต์หดตัวร้อยละ 15.6 และร้อยละ 9.3 ตามลำดับ ส่วนหนึ่งจากความเข้มงวดในการพิจารณาให้สินเชื่อของผู้ประกอบการ ประกอบกับรายได้เกษตรกรที่ลดลงตามผลผลิตพืชสำคัญที่หดตัว

**ปริมาณรถยนต์จดทะเบียน**

คัน

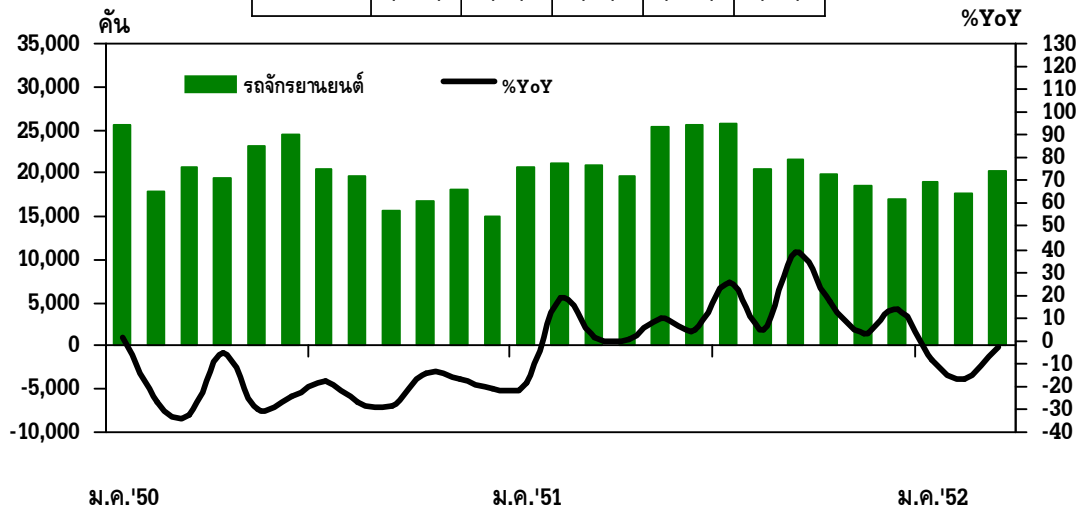
	2550	2551		2552	
	ทั้งปี	ทั้งปี	มี.ค.	ก.พ.	มี.ค.
รถยนต์	65,253	65,369	6,977	5,916	5,837
%YoY	(-4.1)	(0.2)	(14.3)	(-17.6)	(-16.3)



ที่มา : สำนักงานขนส่งจังหวัดในภาคเหนือ

ปริมาณรถจักรยานยนต์จดทะเบียน

	คัน				
	2550	2551		2552	
	ทั้งปี	ทั้งปี	มี.ค.	ก.พ.	มี.ค.
รถจักรยานยนต์	236,780	256,840	20,963	17,709	20,363
%YoY	(-21.1)	(8.5)	(1.5)	(-16.7)	(-2.9)



ที่มา : สำนักงานขนส่งจังหวัดในภาคเหนือ

การลงทุนภาคเอกชนหดตัว  
จากระยะเดียวกันปีก่อน

5. การลงทุนภาคเอกชน เดือนมีนาคม 2552 หดตัวจากระยะเดียวกันปีก่อน สาเหตุจากความวิตกกังวล

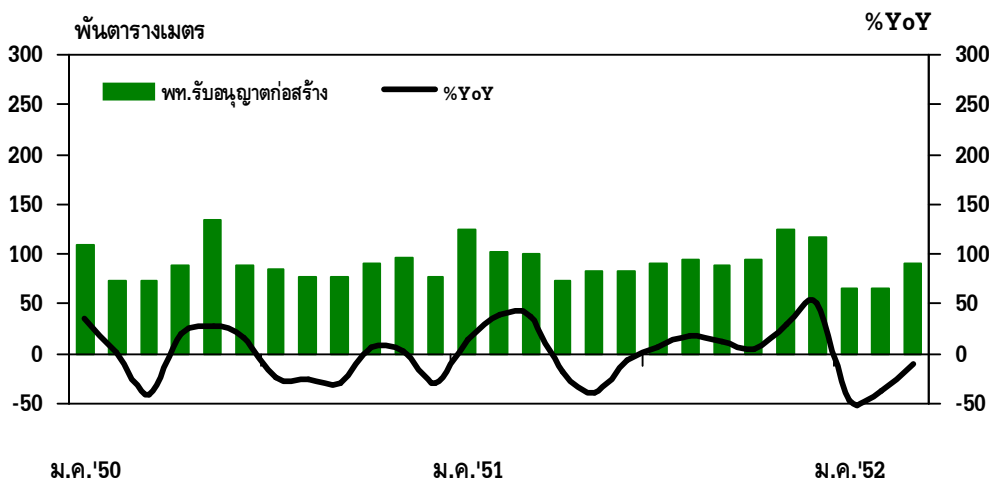
จากผลกระทบภาวะเศรษฐกิจที่ชะลอตัวและเสถียรภาพทางการเมือง อย่างไรก็ตาม การลงทุนด้านก่อสร้างเริ่มมีสัญญาณปรับตัวขึ้นจากเดือนก่อนซึ่งสะท้อนจากปริมาณการจำหน่ายวัสดุก่อสร้างที่หดตัวร้อยละ 4.0 เทียบกับที่หดตัวร้อยละ 7.3 ในเดือนก่อน อีกทั้งรายได้ค่าธรรมเนียมการจดทะเบียนที่ดินขยายตัวร้อยละ 0.3 โดยขยายตัวทั้งจำนวนรายและจำนวนเงินของการทำธุรกรรม อย่างไรก็ตาม ส่วนหนึ่งเป็นผลจากการไม่ทราบข่าวการเลื่อนมาตรการลดภาษีไปจนถึงสิ้นเดือนมีนาคม 2553 ทำให้มีการเร่งทำธุรกรรม ด้านพื้นที่ก่อสร้างที่ได้รับอนุญาตในเขตเทศบาลหดตัวจากระยะเดียวกันปีก่อนร้อยละ 10.2 ลดลงมากในประเภทโรงแรมและหอพักเป็นสำคัญ ส่วนแนวโน้มการลงทุนด้านเครื่องจักรและอุปกรณ์ซึ่งสะท้อนจากการอนุมัติส่งเสริมการลงทุนในภาคเหนือขยายตัวจากระยะเดียวกันปีก่อนร้อยละ 344.6 จำนวนเงินลงทุนทั้งสิ้น 562.0 ล้านบาท โดยโครงการลงทุนส่วนใหญ่อยู่ในประเภทการผลิตซอฟต์แวร์ อลูมิเนียม และผลิตภัณฑ์พลาสติก เป็นต้น

**ไตรมาสแรก ปี 2552** การลงทุนภาคเอกชนหดตัวจากระยะเดียวกันปีก่อนตามความเชื่อมั่นของนักลงทุนที่ลดลงจากความวิตกกังวลของการชะลอตัวเศรษฐกิจโลกและเสถียรภาพการเมืองในประเทศ โดยเฉพาะการลงทุนด้านก่อสร้างสะท้อนจากปริมาณการจำหน่ายวัสดุก่อสร้างหดตัวร้อยละ 10.0 ต่อเนื่องจากไตรมาสก่อน รายได้ค่าธรรมเนียม การจดทะเบียนที่ดินหดตัวจากช่วงเดียวกันปีก่อนร้อยละ 33.7 ส่วนหนึ่งเป็นผลจากมาตรการลดภาษีโอนที่ดิน ขณะที่จำนวนรายที่ทำธุรกรรมขยายตัวร้อยละ 28.3 ด้านเครื่องจักรที่แสดงถึงความสนใจในการลงทุนในระยะต่อไป ประเภทพื้นที่ก่อสร้างที่ได้รับอนุญาตในเขตเทศบาลหดตัวจากระยะเดียวกันปีก่อนร้อยละ 32.4 ตามการลดลงของการขออนุญาตก่อสร้างประเภทที่อยู่อาศัย บริการและขนส่ง เป็นสำคัญ สำหรับการอนุมัติส่งเสริมการลงทุนในภาคเหนือมีเงินลงทุนทั้งสิ้น 859.3 ล้านบาท ส่วนใหญ่เป็นการลงทุนในหมวดผลิตภัณฑ์โลหะ เครื่องจักรและอุปกรณ์เป็นสำคัญ รองลงมาได้แก่ หมวดผลิตภัณฑ์กระดาษและพลาสติก และหมวดอิเล็กทรอนิกส์และเครื่องไฟฟ้า ตามลำดับ

### พื้นที่รับอนุญาตก่อสร้างในเขตเทศบาล

พันตารางเมตร

	2550	2551		2552	
	ทั้งปี	ทั้งปี	มี.ค.	ก.พ.	มี.ค.
พท.รับอนุญาตก่อสร้าง	1,078.3	1,180.9	101.0	65.4	90.6
%YoY	(-5.6)	(9.5)	(38.0)	(-36.3)	(-10.2)



ที่มา : สำนักงานเทศบาล,เทศบาลนครในภาคเหนือ

การเบิกจ่ายเงินงบประมาณของ  
ภาครัฐขยายตัวตามการเร่งเบิก  
จ่ายในหมวดลงทุน

6. การเบิกจ่ายเงินงบประมาณผ่านคลังจังหวัดในภาคเหนือ เดือนมีนาคม 2552 มีการเบิกจ่ายทั้งสิ้นจำนวน 12,884.1 ล้านบาท ขยายตัวจากระยะเดียวกันปีก่อนร้อยละ 4.5 โดยรายจ่ายลงทุนมีจำนวน 3,921.6 ล้านบาท ขยายตัวจากระยะเดียวกันปีก่อนร้อยละ 24.7 ตามการเร่งเบิกจ่ายในหมวดที่ดิน/สิ่งก่อสร้าง ทั้งนี้มีการเร่งเบิกจ่ายเงินมากที่จังหวัดอุทัยธานี ตาก ลำปาง และพะเยา ส่วนรายจ่ายประจำมีจำนวน 8,962.5 ล้านบาท หดตัวร้อยละ 2.3 ตามการเบิกจ่ายเงินในหมวดเงินอุดหนุนทั่วไปที่หดตัวร้อยละ 33.3 ขณะที่การเบิกจ่ายในงบบุคลากรและงบดำเนินงานยังขยายตัวจากระยะเดียวกันปีก่อนร้อยละ 0.9 และร้อยละ 15.9 ตามลำดับ

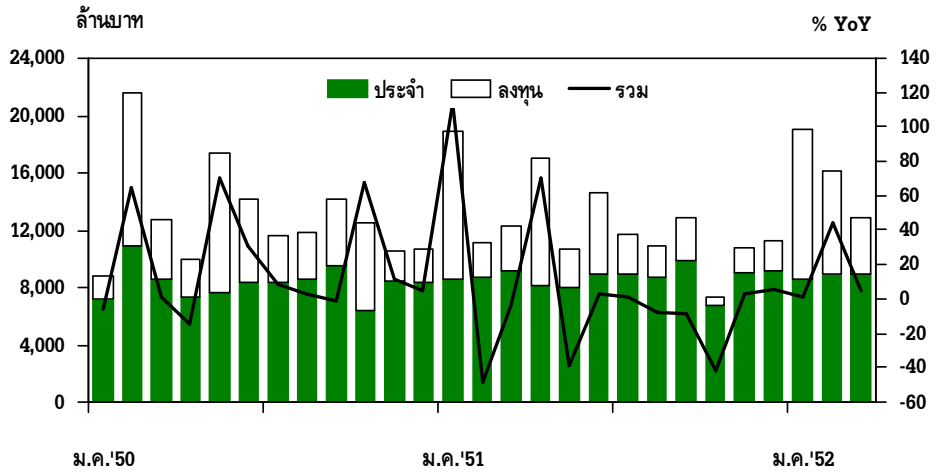
ไตรมาสแรก ปี 2552 มีการเบิกจ่ายเงินงบประมาณผ่านคลังจังหวัดในภาคเหนือ จำนวน 48,077.6 ล้านบาท ขยายตัวร้อยละ 13.5 เทียบกับที่หดตัวร้อยละ 2.0 ในช่วงเดียวกันปีก่อน โดยรายจ่ายงบลงทุนขยายตัวร้อยละ 36.4 เนื่องจากส่วนราชการได้รับการจัดสรรเงินงบประมาณประจำปี 2552 เมื่อเดือนธันวาคม 2551 ส่งผลให้มีการเบิกจ่ายเงินอุดหนุนทั่วไปในส่วนที่เป็นงบลงทุนให้แก่องค์กรปกครองส่วนท้องถิ่น(อปท.)มากขึ้น ทั้งนี้จังหวัดที่มีการเบิกจ่ายเพิ่มขึ้นมากได้แก่ จังหวัดตาก อุทัยธานี และพะเยา ด้านรายจ่ายประจำมีจำนวน 26,387.3 ล้านบาท หดตัวเล็กน้อยร้อยละ 0.3 จากช่วงเดียวกันปีก่อน เนื่องจากการเบิกจ่ายเงินให้แก่องค์กรปกครองส่วนท้องถิ่นในหมวดเงินอุดหนุนทั่วไป ในส่วนที่เป็นงบประจำหดตัวถึงร้อยละ 21.7 โดยเป็นค่าวัสดุประเภทนม อาหารกลางวันเด็กนักเรียน ค่าใช้สอย ประเภทค่าใช้จ่ายเดินทาง และค่าสาธารณูปโภค ประเภทค่าน้ำประปาและค่าไฟ ทั้งนี้เนื่องจากมีการเบิกจ่ายในไตรมาสก่อนสูงมากแล้ว โดยในไตรมาส 4 ปี 2551 การเบิกจ่ายงบประมาณแก อปท. ขยายตัวสูงถึงร้อยละ 55.9



การเบิกจ่ายเงินงบประมาณผ่านคลังจังหวัดในภาคเหนือ

ล้านบาท

การใช้จ่ายภาครัฐ	2551	2552		
	มี.ค.	ไตรมาส 1	ก.พ.	มี.ค.
ประจำ	9,165.50	26,387.30	8,895.20	8,962.50
%YoY	(7.0)	(-0.3)	(1.7)	(-2.3)
ลงทุน	3,158.10	21,690.30	7,264.10	3,921.60
%YoY	(-25.1)	(36.4)	(199.2)	(24.7)
รวม	12,323.60	48,077.60	16,159.30	12,884.10
%YoY	(-3.6)	(13.5)	(44.6)	(4.5)



ที่มา : กระทรวงการคลัง

การส่งออกและนำเข้าลดลง

7. การค้าต่างประเทศ เดือนมีนาคม 2552 ยังคงอยู่ในเกณฑ์ลดลง โดยการส่งออกผ่านด่านศุลกากรในภาคเหนือหดตัวจากระยะเดียวกันปีก่อนร้อยละ 35.0 เหลือ 159.7 ล้านบาท สรอ. แต่ปรับตัวดีขึ้นเมื่อเทียบกับที่หดตัวร้อยละ 42.0 เดือนก่อน เป็นผลจากการส่งออกสินค้าสำคัญที่ปรับตัวดีขึ้น ทั้งสินค้าอุตสาหกรรมที่ลดลงร้อยละ 24.2 เทียบกับที่ลดลงร้อยละ 30.9 ในเดือนก่อน เช่น ชิ้นส่วนอิเล็กทรอนิกส์ประเภทแผงวงจรีไฟฟ้า เป็นต้น ด้านการส่งออกสินค้าเกษตรลดลงร้อยละ 7.2 ตามการลดลงของการส่งออกผลไม้สดและแช่แข็ง การส่งออกผ่านด่านชายแดนขยายตัวร้อยละ 11.8 เป็น 92.2 ล้านบาท สรอ. แรงตัวจากเดือนก่อนที่ขยายตัวร้อยละ 2.9 ตามการส่งออกปอพม่าและลาวที่ขยายตัวร้อยละ 15.6 และร้อยละ 30.2 ตามลำดับ ส่วนการส่งออกไปจีนตอนใต้หดตัวร้อยละ 25.3 ตามการลดลงของยางแผ่นรมควัน

การนำเข้าผ่านด่านศุลกากรในภาคเหนือหดตัวร้อยละ 43.1 เหลือ 72.8 ล้านบาท สรอ. ปรับตัวดีขึ้นเมื่อเทียบกับที่หดตัวร้อยละ 60.0 ในเดือนก่อน ตามการปรับตัวดีขึ้นของการนำเข้าวัตถุดิบและสินค้าขั้นกลางที่หดตัวร้อยละ 52.1 เทียบกับที่หดตัวร้อยละ 68.6 เดือนก่อน จากการนำเข้าวัตถุดิบชิ้นส่วนอิเล็กทรอนิกส์และแก้วที่ปรับตัวดีขึ้น ส่วนการนำเข้าสินค้าทุนลดลงต่อเนื่องจากเดือนก่อนตามการนำเข้าชิ้นส่วนเครื่องจักรไฟฟ้าและเครื่องจักรกล การนำเข้าผ่านด่านชายแดนขยายตัวร้อยละ 22.4 เป็น 10.1 ล้านบาท สรอ. ตามการนำเข้าจากพม่าที่เพิ่มขึ้นร้อยละ 54.3 ส่วนการนำเข้าจากลาวและจีนตอนใต้หดตัวร้อยละ 1.6 และร้อยละ 29.6 ตามลำดับ

ดุลการค้า ในเดือนมีนาคม 2552 เกินดุล 86.9 ล้านบาท สรอ. ลดลงจากระยะเดียวกันปีก่อนที่เกินดุล 118.0 ล้านบาท สรอ. แต่เพิ่มขึ้นจากเดือนก่อนที่เกินดุล 83.0 ล้านบาท สรอ.

**ไตรมาสแรก ปี 2552** มูลค่าการค้าผ่านด่านศุลกากรในภาคเหนือหดตัวร้อยละ 42.0 เหลือ 621.9 ล้านดอลลาร์ สรอ. ลดลงทั้งการส่งออกและนำเข้า เนื่องจากผลกระทบวิกฤตเศรษฐกิจโลก โดยการส่งออกผ่านด่านศุลกากรในภาคเหนือหดตัวร้อยละ 37.2 เหลือ 432.3 ล้านดอลลาร์ สรอ. เทียบกับที่หดตัวร้อยละ 14.7 ในไตรมาสก่อน โดยการส่งออกลดลงตลอดช่วงไตรมาส เป็นผลจากการส่งออกสินค้าอุตสาหกรรมที่หดตัวร้อยละ 27.8 จากสินค้าอุตสาหกรรมอิเล็กทรอนิกส์ เช่น เครื่องตัดต่อวงจรไฟฟ้า ไอซี และไดโอด อีกทั้งการส่งออกเพชรเจียระไนและเครื่องประดับลดลงมากเมื่อเทียบกับช่วงเดียวกันปีก่อน อย่างไรก็ตาม อย่างไรก็ดี การส่งออกผ่านด่านชายแดนขยายตัวร้อยละ 0.3 เป็น 220.7 ล้านดอลลาร์ สรอ. ชะลอลงเมื่อเทียบกับที่ขยายตัวร้อยละ 9.6 ไตรมาสก่อน ตามการส่งออกไปพม่าและลาวที่ขยายตัวในอัตราชะลอสร้อยละ 1.9 และ ร้อยละ 17.7 ตามลำดับ ส่วนการส่งออกไปจีนตอนใต้ยังคงหดตัวที่ร้อยละ 23.1 ต่อเนื่องจากไตรมาสก่อน ตามการส่งออกยางแผ่นรมควันที่ลดลง

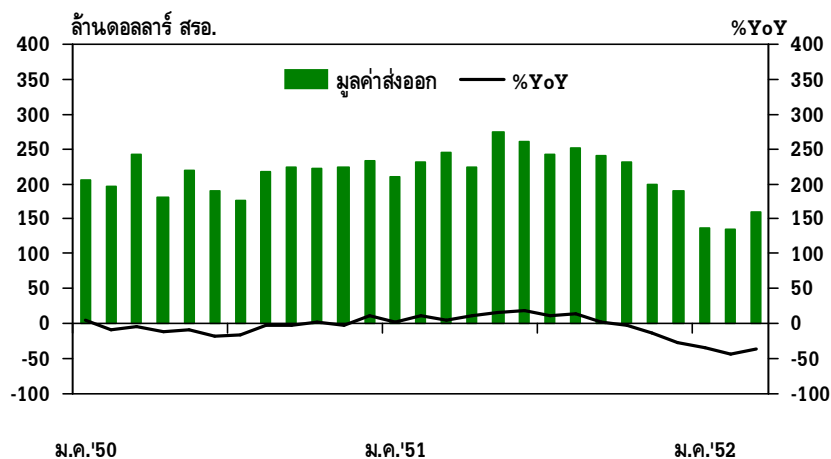
**การนำเข้า** ผ่านด่านศุลกากรในภาคเหนือหดตัวร้อยละ 50.6 เหลือ 189.6 ล้านดอลลาร์ สรอ. เมื่อเทียบกับที่หดตัวร้อยละ 17.1 ไตรมาสก่อน โดยการนำเข้าวัตถุดิบและสินค้าขั้นกลางหดตัวกว่าร้อยละ 60.0 โดยเฉพาะการนำเข้าวัตถุดิบที่ใช้ในอุตสาหกรรมอิเล็กทรอนิกส์และเพชรเพื่อเจียระไน สอดคล้องกับการผลิตภาคอุตสาหกรรมที่หดตัว ด้านการนำเข้าสินค้าอุปโภคและบริโภคหดตัวร้อยละ 29.5 ตามการลดลงของการนำเข้าผักผลไม้และผลิตภัณฑ์สัตว์น้ำเป็นสำคัญ ส่วนการนำเข้าผ่านด่านชายแดนเพิ่มขึ้นร้อยละ 7.4 เป็น 26.3 ล้านดอลลาร์ สรอ. ชะลอตัวจากไตรมาสก่อน ตามการนำเข้าจากลาวและจีนตอนใต้ที่หดตัวร้อยละ 24.5 และร้อยละ 28.6 ตามลำดับ จากการนำเข้าถ่านหินลิกไนต์และผักผลไม้ที่ลดลงเป็นสำคัญ ส่วนการนำเข้าจากพม่าที่ขยายตัวร้อยละ 46.0

**ดุลการค้า** ไตรมาสแรก ปี 2552 เกินดุล 242.7 ล้านดอลลาร์ สรอ. ลดลงจากช่วงเดียวกันปีก่อนและไตรมาสก่อนที่เกินดุล 304.4 ล้านดอลลาร์ สรอ. และ 278.5 ล้านดอลลาร์ สรอ. ตามลำดับ

### มูลค่าส่งออกผ่านด่านศุลกากรในภาคเหนือ

ล้านดอลลาร์ สรอ.

	2551	2552	2551	2552	
	ไตรมาส 1	ไตรมาส 1	มี.ค.	ก.พ.	มี.ค.
มูลค่าส่งออก	687.9	432.3	245.8	134.3	159.7
%YoY	(6.7)	(-37.2)	(5.4)	(-42.0)	(-35.0)



ที่มา : ด่านศุลกากรในภาคเหนือ

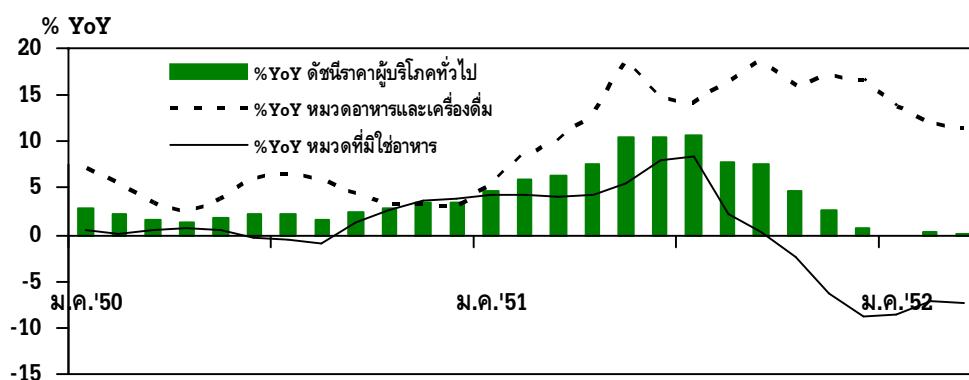
### ดัชนีราคาผู้บริโภคชะลอตัวลง

**8. ระดับราคา เดือนมีนาคม 2552** ดัชนีราคาผู้บริโภคทั่วไปของภาคเหนือสูงขึ้นจากระยะเดียวกันปีก่อนร้อยละ 0.2 เป็นผลจากการสูงขึ้นของหมวดอาหารและเครื่องดื่มร้อยละ 11.6 ตามราคาสินค้าในหมวดข้าว แป้งและผลิตภัณฑ์จากแป้ง หมวดผักและผลไม้ที่สูงขึ้นจากระยะเดียวกันปีก่อนร้อยละ 12.3 และร้อยละ 12.9 ตามลำดับ สำหรับหมวดที่ไม่ใช่อาหารและเครื่องดื่มลดลงร้อยละ 7.3 โดยหมวดน้ำมันเชื้อเพลิงลดลงร้อยละ 22.5 ราคาสินค้าหมวดค่าไฟฟ้าและน้ำประปาลดลงร้อยละ 35.9 และร้อยละ 34.0 ตามลำดับ เป็นผลจากการต่ออายุ 5 มาตรการ 6 เดือนของทางการ ดัชนีราคาผู้บริโภคพื้นฐานเพิ่มขึ้นจากระยะเดียวกันปีก่อนร้อยละ 2.8 เท่ากับเดือนก่อน

**ไตรมาสแรก ปี 2552** ดัชนีราคาผู้บริโภคทั่วไปของภาคเหนือเฉลี่ยเพิ่มขึ้นจากช่วงเดียวกันปีก่อนร้อยละ 0.2 ตามการสูงขึ้นของหมวดอาหารและเครื่องดื่มที่เพิ่มขึ้นร้อยละ 12.4 โดยราคาสินค้าในหมวดข้าว แป้งและผลิตภัณฑ์จากแป้งเพิ่มขึ้นร้อยละ 12.1 ผักและผลไม้ ร้อยละ 10.7 ตามลำดับ ส่วนหมวดอื่นๆ ที่ไม่ใช่อาหารและเครื่องดื่มลดลงร้อยละ 7.7 ตามการลดลงของราคาน้ำมันและผลจากมาตรการช่วยเหลือค่าครองชีพของรัฐเป็นสำคัญ สำหรับดัชนีราคาผู้บริโภคพื้นฐานเฉลี่ยไตรมาสแรกปี 2552 เพิ่มขึ้นจากระยะเดียวกันปีก่อนร้อยละ 2.7

### ดัชนีราคาผู้บริโภคภาคเหนือ

	2550	2551		2552	
	ทั้งปี	ทั้งปี	มี.ค.	ก.พ.	มี.ค.
<b>ดัชนีรวม</b>	<b>2.4</b>	<b>6.0</b>	<b>6.3</b>	<b>0.4</b>	<b>0.2</b>
<b>อาหารและเครื่องดื่ม</b>	<b>4.6</b>	<b>14.2</b>	<b>10.1</b>	<b>11.9</b>	<b>11.6</b>
<b>มิใช่อาหาร</b>	<b>1.0</b>	<b>2.0</b>	<b>4.1</b>	<b>-7.2</b>	<b>-7.3</b>



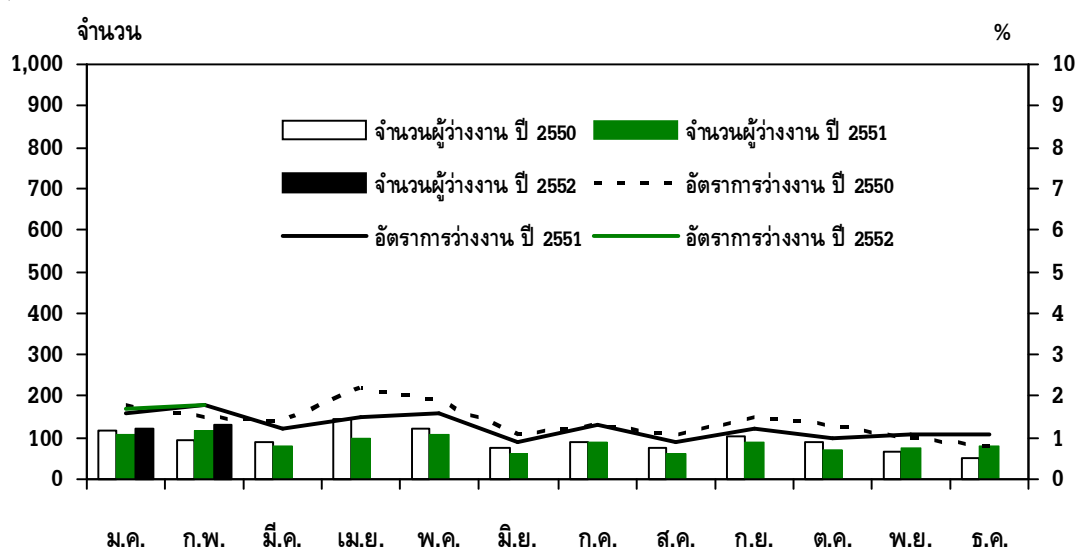
ที่มา : สำนักดัชนีเศรษฐกิจการค้า กระทรวงพาณิชย์

อัตราการว่างงานเดือน  
กุมภาพันธ์ 2552 ยังอยู่ใน  
ระดับต่ำและทรงตัวจากระยะ  
เดียวกันปีก่อน

**9. การจ้างงาน** จากการสำรวจภาวะการทำงานของประชากรโดยสำนักงานสถิติแห่งชาติ พบว่าเพียงสิ้นเดือน กุมภาพันธ์ 2552 กำลังแรงงานรวมของภาคเหนือมีจำนวน 7.0 ล้านคน เป็นผู้มีงานทำ 6.9 ล้านคน เพิ่มขึ้นร้อยละ 8.1 จากระยะเดียวกันปีก่อน ตามการจ้างงานภาคเกษตรที่ขยายตัวร้อยละ 6.3 เป็นผลจากความต้องการแรงงานเพิ่มขึ้นในช่วงฤดูการเกษตร ประกอบกับการจ้างงานนอกภาคเกษตรที่ขยายตัวร้อยละ 9.5 จากการจ้างงานในสาขาการก่อสร้าง สาขาการผลิต และสาขาโรงแรม/ภัตตาคารที่เพิ่มขึ้นร้อยละ 32.7 ร้อยละ 13.3 และร้อยละ 8.2 ตามลำดับ สำหรับผู้ว่างงานมีจำนวน 0.13 ล้านคน คิดเป็นอัตราการว่างงานเท่ากับร้อยละ 1.8 ทรงตัวจากระยะเดียวกันปีก่อน

### การว่างงานของภาคเหนือ

	2551	2552	
	ก.พ.	ม.ค.	ก.พ.
จำนวนผู้ว่างงาน (พันคน)	117	120	130
อัตราการว่างงาน (%)	1.8	1.7	1.8



ที่มา : สำนักงานสถิติแห่งชาติ

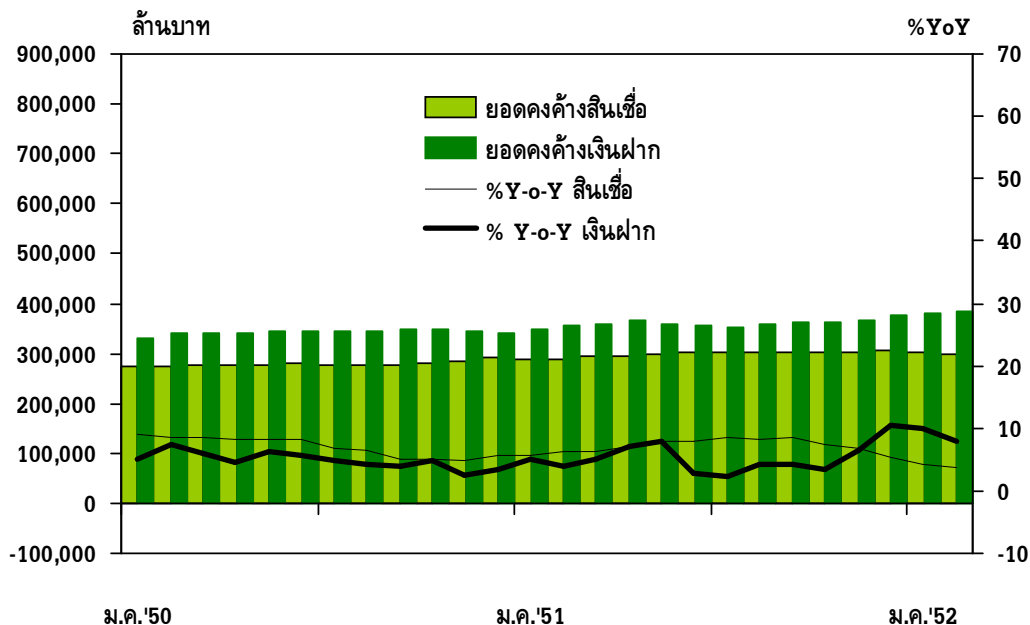
เงินฝากและสินเชื่อ ณ  
สิ้นเดือนกุมภาพันธ์ 2552  
ชะลอลง

**10. การเงิน** ยอดคงค้างเงินฝากที่สาขาธนาคารพาณิชย์ในภาคเหนือ ณ สิ้นเดือนกุมภาพันธ์ 2552 มียอดคงค้างทั้งสิ้น 384,500 ล้านบาท ขยายตัวจากระยะเดียวกันปีก่อนร้อยละ 7.9 ชะลอตัวลงจากเดือนก่อน ส่วนใหญ่เป็นการเพิ่มขึ้นของเงินฝากของส่วนราชการ โดยเพิ่มขึ้นมากที่จังหวัดพิษณุโลก กำแพงเพชร สุโขทัย และพะเยา ด้านเงินให้สินเชื่อ มียอดคงค้าง 300,067 ล้านบาท ขยายตัวจากระยะเดียวกันปีก่อนร้อยละ 3.7 ชะลอลงจากเดือนก่อน เนื่องจากการชำระตัวเงินของธุรกิจประเภทสหกรณ์ออมทรัพย์ โรงสีข้าว ค่าพืชไร่ และธุรกิจค้าปลีก/ค้าส่ง โดยสินเชื่อลดลงมากที่จังหวัดกำแพงเพชร เชียงราย ตาก และพิจิตร สำหรับสัดส่วนสินเชื่อต่อเงินฝากอยู่ที่ร้อยละ 78.0 ลดลงจากร้อยละ 81.2 ในระยะเดียวกันของปีก่อน

เงินฝากและสินเชื่อของสาขาธนาคารพาณิชย์ในภาคเหนือ

ล้านบาท

	2551		2552
	ก.พ.	ม.ค.	ก.พ.
ยอดคงค้างสินเชื่อ	289,481	301,183	300,067
ยอดคงค้างเงินฝาก	356,333	381,589	384,500
%YoY สินเชื่อ	6.1	4.3	3.7
%YoY เงินฝาก	4	10	7.9



ที่มา : ธนาคารแห่งประเทศไทย

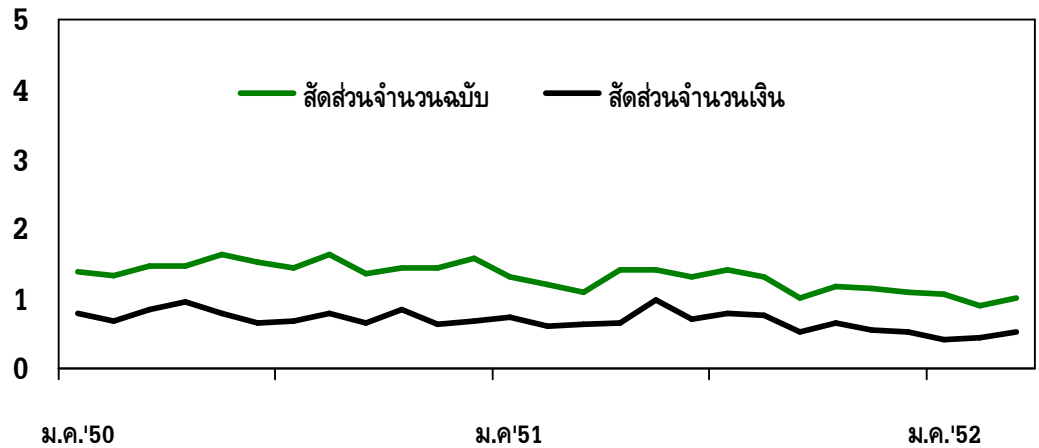
การดำเนินงานของสำนักหักบัญชีในภาคเหนือ

เดือนมีนาคม 2552 ปริมาณการใช้เช็คผ่านสำนักหักบัญชีทั้ง 18 แห่งในภาคเหนือ มีจำนวน 296,967 ฉบับ รวมเป็นเงิน 45,904.0 ล้านบาท จำนวนฉบับและจำนวนเงินขยายตัวจากระยะเดียวกันปีก่อนร้อยละ 4.8 และร้อยละ 15.3 ตามลำดับ ส่วนทางด้านเช็คคืนมีจำนวน 2,818 ฉบับ เป็นมูลค่า 234.9 ล้านบาท ทั้งจำนวนฉบับและมูลค่าเช็คคืนหดตัวจากระยะเดียวกันปีก่อนร้อยละ 9.9 และร้อยละ 6.0 ตามลำดับ สัดส่วนของเช็คคืนต่อเช็คเรียกเก็บ ด้านจำนวนฉบับและจำนวนเงินอยู่ที่ร้อยละ 1.0 และร้อยละ 0.5 ต่ำกว่าร้อยละ 1.1 และร้อยละ 0.6 ตามลำดับ ระยะเดียวกันปีก่อน

สัดส่วนของเช็คคืนต่อเช็คเรียกเก็บ

	2551	2552	
	มี.ค.	ก.พ.	มี.ค.
เช็คเรียกเก็บ ปริมาณ (ฉบับ)	283,495	244,635	296,967
มูลค่าเช็ค (ล้านบาท)	39,826.00	41,643.00	45,904.00
เช็คคืน ปริมาณ (ฉบับ)	3,127	2,180	2,818
มูลค่าเช็ค (ล้านบาท)	249.8	177.4	234.9

ร้อยละ



ที่มา : สำนักหักบัญชีในภาคเหนือ

### ตารางเครื่องชี้เศรษฐกิจสำคัญของภาคเหนือ

หน่วย	2551	2551				2552				
		ไตรมาส 1	ไตรมาส 2	ไตรมาส 3	ไตรมาส 4	ไตรมาส 1	ม.ค.	ก.พ.	มี.ค.	
<b>1. ภาคเกษตร</b>										
- ราคาพืชผลสำคัญ										
ข้าวเปลือกเจ้า 5%	บาท/เมตริกตัน	10,754.0	7,992.4	13,033.1	11,888.9	10,101.6	10,457.1	10,569.0	10,572.4	10,230.0
		(72.3)	(28.4)	(114.6)	(92.9)	(55.3)	(30.8)	(52.7)	(38.1)	(8.8)
ข้าวเปลือกเหนียว 5%	บาท/เมตริกตัน	8,091.5	8,463.2	10,510.8	-	6,696.0	7,877.8	7,550.0	8,200.0	7,883.3
		(-26.3)	(-20.2)	(-8.2)	-	(-28.5)	(-6.9)	(-10.1)	(0.7)	(-10.9)
ข้าวเปลือกเจ้า 14-15%	บาท/เมตริกตัน	11,593.2	9,526.9	13,126.9	11,859.5	-	10,270.5	-	-	10,270.5
		(86.9)	(53.4)	(114.9)	(91.8)	-	(7.8)	-	-	(7.8)
อ้อย	บาท/เมตริกตัน	883.4	882.2	883.4	-	870.1	943.6	906.6	929.3	943.6
		(9.1)	(8.8)	(9.1)	-	(4.2)	(7.0)	(5.8)	(6.7)	(7.0)
มันสำปะหลังสดคละ	บาท/โลกรัม	1.6	2.0	2.1	-	1.2	1.1	1.1	1.0	1.0
		(29.1)	(95.2)	(83.2)	-	(-23.1)	(-47.7)	(-42.6)	(-49.9)	(-50.0)
ข้าวโพดความชื้นไม่เกิน 14%	บาท/โลกรัม	7.7	7.5	8.3	8.7	6.2	6.0	6.0	5.9	6.1
		(10.8)	(9.1)	(21.7)	(28.6)	(-14.3)	(-19.9)	(-19.0)	(-17.1)	(-23.3)
ถั่วเหลืองคละ	บาท/โลกรัม	17.2	16.5	18.7	17.8	15.9	14.9	-	-	14.9
		(43.3)	(52.0)	(85.3)	(48.0)	(5.2)	(-9.9)	-	-	(-11.8)
กระเทียมแห้งใหญ่คละ	บาท/โลกรัม	20.3	19.4	17.3	22.2	-	23.7	-	-	23.7
		(-45.6)	(-50.6)	(-50.7)	-	-	(21.8)	-	-	(38.5)
หอมแดงแห้งใหญ่คละ	บาท/โลกรัม	29.9	22.3	27.6	31.0	38.8	10.9	9.7	10.7	12.4
		(267.1)	(105.0)	(408.6)	-	-	(-50.9)	-	-	(-44.2)
ลำไยคละ	บาท/โลกรัม	17.6	-	-	17.6	-	-	-	-	-
		(99.0)	-	-	(99.0)	-	-	-	-	-
ลิ้นจี่คละ	บาท/โลกรัม	9.5	-	9.5	-	-	-	-	-	-
		(63.0)	-	(63.0)	-	-	-	-	-	-
<b>2. ภาคอุตสาหกรรม<sup>R</sup></b>										
- ดัชนีผลผลิตอุตสาหกรรมที่ปรับฤดูกาล	ระดับ	-	-	-	-	-	-	111.4	100.1	96.8
- ดัชนีผลผลิตอุตสาหกรรมที่ไม่ปรับฤดูกาล	ระดับ	153.9	160.6	140.6	169.1	145.2	100.8	104.0	94.9	103.6
		(1.3)	(12.7)	(7.8)	(9.4)	(-19.4)	(-37.2)	(-33.3)	(-38.5)	(-39.7)

### ตารางเครื่องชี้เศรษฐกิจสำคัญของภาคเหนือ

หน่วย	2551	2551				2552				
		ไตรมาส 1	ไตรมาส 2	ไตรมาส 3	ไตรมาส 4	ไตรมาส 1	ม.ค.	ก.พ.	มี.ค.	
<b>3. ภาคบริการ</b>										
- ภาษีมูลค่าเพิ่มประเภทโรงแรมและภัตตาคาร	ล้านบาท	376.2	121.3	94.0	77.5	83.0	104.0	35.9	36.9	31.3
		(-0.8)	(1.8)	(11.0)	(2.7)	(-17.0)	(-14.2)	(-12.8)	(-8.8)	(-21.5)
- จำนวนผู้โดยสารผ่านท่าอากาศยาน	พันคน	3,985.0	1,233.9	939.0	883.9	926.6	1,014.0	382.0	317.0	315.0
		(-7.7)	(1.8)	(4.8)	(-15.0)	(-25.8)	(-17.9)	(-13.3)	(-21.4)	(-19.4)
- การใช้ไฟฟ้าภาคบริการ	ล้านกิโลวัตต์-ชั่วโมง	302.5	70.2	80.5	78.4	73.4	n.a.	22.1	23.0	n.a.
		(7.3)	(12.0)	(9.6)	(2.4)	(6.1)	n.a.	(-0.3)	4.5	n.a.
- อัตราการเข้าพัก	ร้อยละ	51.9	63.7	39.6	43.9	60.5	60.6	71.4	66.4	44.0
- ราคาห้องพักเฉลี่ย	บาท/ห้อง	972.6	1,049.2	931.7	856.6	1,044.0	1,048.1	1,179.9	1,008.2	956.2
		(-2.2)	(-0.1)	(1.4)	(0.8)	(-0.5)	(-0.2)	(1.2)	(-0.6)	(-1.1)
<b>4. การอุปโภคบริโภคภาคเอกชน</b>										
- ภาษีมูลค่าเพิ่ม (Real Term)	ล้านบาท	6,946.2	2,193.0	1,982.4	1,591.3	1,798.4	2,201.3 P	867.0	696.0	638.0
		(-2.4)	(0.3)	(-5.3)	(-7.9)	(3.0)	(0.4)	(7.1)	(-3.8)	(-3.2)
- ปริมาณรถจักรยานยนต์จดทะเบียน	คัน	256,840	62,907	70,581	67,913	55,439	57,050	18,978	17,709	20,363
		(8.5)	(-1.7)	(5.2)	(21.7)	(11.2)	(-9.3)	(-8.3)	(-16.7)	(-2.9)
- ปริมาณรถยนต์จดทะเบียน	คัน	65,369.0	23,010	18,437	13,355	10,567	19,427	7,674	5,916	5,837
		(0.2)	(7.6)	(8.5)	(-14.2)	(-606.0)	(-15.6)	(-13.3)	(-17.6)	(-16.3)
- ปริมาณการใช้ไฟฟ้าเพื่ออยู่อาศัย	ล้านกิโลวัตต์-ชั่วโมง	3,537.1	814.9	963.3	917.3	841.5	n.a.	260.0	260.4	n.a.
		(2.9)	(8.6)	(2.8)	(1.1)	(-0.2)	n.a.	(1.4)	-0.4	n.a.
<b>5. การลงทุนภาคเอกชน</b>										
- พื้นที่ก่อสร้างรับอนุญาตในเขตเทศบาล	พันตารางเมตร	1,180.9	329.5	239.5	273.7	338.1	222.7	66.7	65.4	90.6
		(9.5)	(28.3)	(-23.5)	(13.1)	(27.0)	(-32.4)	(-47.0)	(-36.3)	(-10.2)
- ค่าธรรมเนียมขายและขายฝากที่ดิน	ล้านบาท	416.5	120.6	116.3	96.2	83.5	80.0	25.8	21.6	32.5
		(-10.2)	(12.8)	(5.2)	(-15.8)	(-36.8)	(-33.7)	(-39.0)	(-52.9)	(0.3)



**ตารางเครื่องชี้เศรษฐกิจสำคัญของภาคเหนือ**

หน่วย	2551	2551				2552				
		ไตรมาส 1	ไตรมาส 2	ไตรมาส 3	ไตรมาส 4	ไตรมาส 1	ม.ค.	ก.พ.	มี.ค.	
- การส่งเสริมการลงทุนจาก BOI (ได้รับอนุมัติ)										
จำนวนโครงการ	79	15	24	9	31	14	3	6	5	
	(17.9)	(-40.0)	(84.6)	(-30.8)	(93.8)	(-6.7)	(-40.0)	(50.0)	(-16.7)	
เงินลงทุน	9,244.4	1,140.1	1,766.3	305.0	6,033.1	859.3	90.0	233.1	562.0	
	(17.2)	(-69.8)	(0.3)	(-66.6)	(319.6)	(-24.6)	(-93.1)	(164.6)	(344.6)	
<b>6. การค้าต่างประเทศ<sup>1</sup></b>										
- สินค้าส่งออกผ่านด่านศุลกากร	ล้านบาท สรอ.	2,798.9	687.9	758.1	734.9	618.0	432.3	138.2	134.3	159.7
		(3.7)	(6.7)	(15.5)	(9.4)	(-14.7)	(-37.2)	(-34.3)	(-42.0)	(-35.0)
ท่าอากาศยานเชียงใหม่	ล้านบาท สรอ.	1,871.9	467.8	512.2	505.5	386.4	211.6	77.3	66.7	67.5
		(-7.5)	(-6.0)	(-0.8)	(0.2)	(-24.7)	(-54.8)	(-44.2)	(-59.8)	(-58.7)
ฝ่ายบริการศุลกากรท่าอากาศยานเชียงใหม่	ล้านบาท สรอ.	38.0	17.2	9.1	2.2	9.4	0.6	0.2	0.2	0.2
		(-69.0)	(-52.1)	(-80.1)	(-90.9)	(-43.1)	(-96.5)	(-94.8)	(-97.8)	(-95.3)
ฝ่ายบริการศุลกากรลำพูน	ล้านบาท สรอ.	1,833.9	450.6	503.1	503.3	377.0	211.0	77.1	66.5	67.3
		(-3.5)	(-2.4)	(8.9)	(4.9)	(-24.1)	(-53.2)	(-42.6)	(-57.6)	(-57.7)
การค้าชายแดน	ล้านบาท สรอ.	927.0	220.0	246.0	229.4	231.6	220.7	60.9	67.6	92.2
		(37.4)	(49.4)	(65.4)	(36.8)	(9.6)	(0.3)	(-15.2)	(2.9)	(11.8)
พม่า	ล้านบาท สรอ.	757.3	184.1	206.9	187.1	179.1	187.6	52.0	56.5	79.2
		(59.1)	(60.0)	(81.4)	(70.0)	(31.0)	(1.9)	(-11.8)	(-0.5)	(15.6)
จีนตอนใต้	ล้านบาท สรอ.	110.1	22.4	25.8	27.0	34.9	17.2	4.4	5.8	7.0
		(-32.7)	(-1.8)	(-5.1)	(-42.3)	(-47.7)	(-23.1)	(-46.6)	(21.3)	(-25.3)
ลาว	ล้านบาท สรอ.	59.6	13.5	13.2	15.3	17.6	15.9	4.6	5.3	6.0
		(68.6)	(44.8)	(79.6)	(42.1)	(122.7)	(17.7)	(-2.8)	(27.0)	(30.2)
- สินค้านำเข้าผ่านด่านศุลกากร	ล้านบาท สรอ.	1,627.9	383.5	491.7	413.1	339.6	189.6	65.5	51.3	72.8
		(5.7)	(-0.7)	(39.1)	(5.8)	(-17.1)	(-50.6)	(-48.6)	(-60.0)	(-43.1)
ท่าอากาศยานเชียงใหม่	ล้านบาท สรอ.	1,513.5	359.0	469.0	385.2	300.3	163.3	57.1	43.4	62.7
		(5.2)	(-0.5)	(-42.2)	(4.4)	(-20.9)	(-54.5)	(-51.6)	(-64.3)	(-47.6)
ฝ่ายบริการศุลกากรท่าอากาศยานเชียงใหม่	ล้านบาท สรอ.	268.3	15.6	104.3	73.3	75.1	32.6	9.2	8.0	15.3
		(276.1)	(-12.1)	(503.0)	(304.8)	(313.2)	(108.6)	(69.0)	(97.5)	(151.5)

### ตารางเครื่องชี้เศรษฐกิจสำคัญของภาคเหนือ

หน่วย	2551	2551				2552				
		ไตรมาส 1	ไตรมาส 2	ไตรมาส 3	ไตรมาส 4	ไตรมาส 1	ม.ค.	ก.พ.	มี.ค.	
ฝ่ายบริการอุตสาหกรรม	ล้านดอลลาร์ สรอ.	1,245.2	343.4	364.7	311.9	225.2	130.7	47.9	35.4	47.4
		(-9.0)	(0.1)	(16.7)	(-11.1)	(-37.7)	(-61.9)	(-57.4)	(-69.8)	(-58.3)
การค้าชายแดน	ล้านดอลลาร์ สรอ.	114.3	24.5	22.7	27.9	39.2	26.3	8.3	7.9	10.1
		(13.6)	(-4.2)	(-4.3)	(29.6)	(31.8)	(7.4)	(-11.2)	(14.7)	(22.4)
พม่า	ล้านดอลลาร์ สรอ.	50.4	11.4	10.7	10.3	18.0	16.6	4.9	5.2	6.5
		(-2.5)	(-23.7)	(-13.4)	(-6.0)	(34.0)	(46.0)	(14.9)	(80.4)	(54.3)
จีนตอนใต้	ล้านดอลลาร์ สรอ.	40.4	5.4	7.2	12.7	15.2	3.8	1.9	1.0	0.9
		(41.3)	(24.9)	(11.4)	(83.6)	(38.6)	(-28.6)	(-36.9)	(-4.1)	(-29.6)
ลาว	ล้านดอลลาร์ สรอ.	23.5	7.7	4.8	4.9	6.1	5.8	1.5	1.6	2.7
		(15.8)	(21.8)	(-2.0)	(34.1)	(12.2)	(-24.5)	(-28.0)	(-43.3)	(-1.6)
- ดุลการค้า	ล้านดอลลาร์ สรอ.	1,171.1	304.4	266.4	321.8	278.5	242.7	72.8	83.0	86.9
<b>7. ระดับราคา</b>										
- ดัชนีราคาผู้บริโภคทั่วไป	ร้อยละ	6.6	5.6	9.5	8.7	2.8	0.2	0.0	0.4	0.2
หมวดอาหาร	ร้อยละ	14.2	8.0	15.5	16.4	16.6	12.4	13.7	11.9	11.6
หมวดอื่นที่มีใช้อาหาร	ร้อยละ	2.0	4.2	5.8	3.7	-5.8	-7.7	-8.6	-7.2	-7.3
- ดัชนีราคาผู้บริโภคพื้นฐาน	ร้อยละ	2.7	1.0	3.1	3.7	3.1	2.7	2.5	2.8	2.8
<b>8. ภาคการเงิน</b>										
- เงินฝากธนาคารพาณิชย์	พันล้านบาท	375.5	357.6	356.0	361.7	375.5	n.a.	381.6	384.5	n.a.
		(10.5)	(5.2)	(2.8)	(4.2)	(10.5)	-	(10.0)	(7.9)	-
- สินเชื่อธนาคารพาณิชย์	พันล้านบาท	305.7	294.2	302.1	301.8	305.7	n.a.	301.2	300.1	n.a.
		(5.3)	(6.1)	(7.9)	(8.5)	(5.3)	-	(4.3)	(3.7)	-
- สัดส่วนสินเชื่อต่อเงินฝาก	ร้อยละ	81.4	82.3	84.9	83.4	81.4	n.a.	78.9	78.0	n.a.

## ลำดับเหตุการณ์สำคัญทางเศรษฐกิจและการเงินที่เกี่ยวข้องกับภาคเหนือ เดือนมีนาคม 2552

\* **วันที่ 22 มกราคม 2552** กระทรวงพาณิชย์ได้ออกระเบียบการออกหนังสือรับรองแสดงการได้รับสิทธิชำระภาษีในโควตาตามพันธกรณีตามความตกลงการค้าเสรีอาเซียน (WTO) สินค้าลำไยแห้ง ปี 2552 พ.ศ.2552 ที่มีถิ่นกำเนิดและส่งมาจากประเทศสมาชิกองค์การการค้าโลก และสาธารณรัฐประชาธิปไตยประชาชนลาว โดยจัดสรรปริมาณการนำเข้ารวมไม่เกิน 8 เมตริกตัน ระยะเวลาการออกหนังสือรับรองมีอายุ 1 เดือนนับแต่วันออกแต่ไม่เกินวันที่ 31 ธันวาคม 2552

(ที่มา : ราชกิจจานุเบกษา วันที่ 2 มีนาคม 2552)

\* **วันที่ 11 กุมภาพันธ์ 2552** กระทรวงพาณิชย์มีประกาศ ดังนี้

1. การควบคุมการขนย้ายสินค้า ปี 2552 โดยห้ามไม่ให้บุคคลใดขนย้ายสินค้าเข้ามา เพื่อให้เกิดความเป็นธรรมทั้งในด้านราคา ปริมาณ และรักษาเสถียรภาพของระบบตลาด สำหรับในเขตพื้นที่ภาคเหนือมีรายละเอียดดังนี้

สินค้า	ปริมาณตั้งแต่	จังหวัด	ระยะเวลา
ข้าวเปลือกและข้าวสาร	5 เมตริกตัน (อย่างใดอย่างหนึ่ง หรือทั้งสองอย่างรวมกัน)	เชียงราย เชียงใหม่ พะเยา	1 ปี
กระเทียมที่นำเข้ามาจากต่างประเทศ	400 กิโลกรัม	พิษณุโลก อุตรดิตถ์ น่าน พะเยา เชียงราย เชียงใหม่ ลำพูน แม่ฮ่องสอน ตาก นครสวรรค์	1 ปี
ข้าวโพดเลี้ยงสัตว์	1 เมตริกตัน	พิษณุโลก อุตรดิตถ์ น่าน พะเยา เชียงราย เชียงใหม่ แม่ฮ่องสอน ตาก	1 ปี
มันสำปะหลังและมันเส้น	1 เมตริกตัน	พิษณุโลก อุตรดิตถ์ น่าน พะเยา เชียงราย เชียงใหม่ แม่ฮ่องสอน ตาก	1 ปี

2. การแจ้งปริมาณ สถานที่เก็บ และจัดทำบัญชีควบคุมสินค้ากระเทียมที่นำเข้ามาจากต่างประเทศ ปี 2552 มีผลบังคับใช้เป็นระยะเวลา 1 ปี โดย

- 2.1 ให้ผู้นำเข้ากระเทียมจากต่างประเทศ แจ้งชื่อทางการค้า (ตรา) ชนิด ขนาด เกรด ปริมาณการนำเข้า ปริมาณการจำหน่าย ปริมาณคงเหลือ สถานที่เก็บ ชื่อและที่อยู่ของผู้ซื้อหรือผู้รับภายใน 7 วัน นับตั้งแต่วันที่นำเข้า

- 2.2 ให้ผู้ประกอบการกระเทียมที่นำเข้ามาจากต่างประเทศตั้งแต่ 2 พันกิโลกรัมขึ้นไป ทั้งในฐานะผู้มีการผลิตหรือครอบครอง แทนผู้อื่น แจ้งชื่อทางการค้า (ตรา) ชนิด ขนาด เกรด ปริมาณที่มีอยู่ ปริมาณที่ได้มา ปริมาณการจำหน่าย ปริมาณคงเหลือ สถานที่เก็บ ชื่อและที่อยู่ของผู้ซื้อหรือผู้รับภายใน 15 วัน นับตั้งแต่วันที่ประกาศ สำหรับกรณีที่มีการครอบครองภายหลังวันที่ประกาศใช้ให้แจ้งภายใน 15 วัน นับตั้งแต่วันที่ครอบครองเกินปริมาณที่กำหนด

- 2.3 ให้ผู้นำเข้ากระเทียมจากต่างประเทศและผู้ครอบครองฯ ตั้งแต่ 2 พันกิโลกรัมขึ้นไป จัดทำบัญชีคุมสินค้าให้แล้วเสร็จภายใน 3 วันนับตั้งแต่วันที่นำเข้า ได้รับเข้ามา จำหน่ายไปแต่ละครั้ง และต้องเก็บพร้อมหลักฐานการได้มาและการจำหน่ายไว้ ณ สถานที่เก็บ

(ที่มา : ราชกิจจานุเบกษา วันที่ 20 มีนาคม 2552)

\* **วันที่ 17 มีนาคม 2552** คณะรัฐมนตรีอนุมัติมาตรการรับจำนำข้าวเปลือกนาปี ปี 2552 โดยมีปริมาณรับจำนำ 2.5 ล้านตันข้าวเปลือก ราคารับจำนำข้าวเปลือกนาปี 25 % - 100 % ตันละ 10,800 - 12,000 บาท และข้าวเปลือกเหนียว 10 % ตันละ 9,000 บาท มอบหมายให้องค์การคลังสินค้าและองค์การตลาดเพื่อเกษตรกรรมเป็นผู้รับฝากและออกไปประทวนสินค้า และให้ธนาคารเพื่อการเกษตรและสหกรณ์การเกษตรรับจำนำไปประทวน ระยะเวลารับจำนำระหว่างวันที่ 16 มีนาคม - 31 กรกฎาคม 2552 ระยะเวลาไถถอน 4 เดือน นับจากเดือนที่รับจำนำ สำหรับระยะเวลาโครงการตั้งแต่วันที่ 16 มีนาคม - 31 ธันวาคม 2552

(ที่มา : สรุปผลการประชุมคณะรัฐมนตรี วันที่ 17 มีนาคม 2552)

หมายเลขโทรศัพท์ที่สำคัญของ  
ธนาคารแห่งประเทศไทย สำนักงานภาคเหนือ

	โทรศัพท์	โทรสาร
เดาน์เตอร์ประชาสัมพันธ์	0-5393-1111	-
ส่วนกิจการสำนักงานภาค	0-5393-1203	0-5322-4171
ส่วนวิเคราะห์เศรษฐกิจการเงิน	0-5393-1104	0-5393-1103
ส่วนเศรษฐกิจภาค	0-5393-1132	0-5393-1163
พีพีธภัณฑ์	0-5393-1182	-
ห้องสมุด	0-5393-1171	-

## บริการข้อมูลอัตโนมัติ 24 ชั่วโมง

บริการให้ข้อมูลของธนาคารแห่งประเทศไทย  
ผ่านระบบโทรศัพท์และโทรสารอัตโนมัติ (IVR)

### วิธีการติดต่อ

- กดหมายเลข 0-5393-1000 ตามด้วยหมายเลข 6789
- เลือกรายการที่ต้องการ โดยกด \* แล้วตามด้วยตัวเลขหมวดข้อมูล 4 ตัว

ประเภท	โทรศัพท์
<b>โทรสาร</b>	
- อัตราแลกเปลี่ยนสกุลดอลลาร์ สรอ.เทียบเงินบาท	6000 5001
- อัตราดอกเบี้ยเงินฝากและสินเชื่อธนาคารพาณิชย์	
รายธนาคาร	- 7218
- รายงานเศรษฐกิจการเงินล่าสุด	7302 7303
- เครื่องชี้ภาวะเศรษฐกิจไทย	- 7320
- เศรษฐกิจภาคเหนือเดือนล่าสุด	- 7325
- มาตรการทางการเงินของ ธปท. แต่ละเดือน	- 7410-12
- จำนวนเงินบาทที่สามารถนำออกนอกประเทศ	7900 7901
- การใช้และเก็บรักษาธนบัตรที่ถูกต้อง	8030 8301

- เลือกรายการอื่นๆ กด \*\* เพื่อฟังซ้ำ กด \*1 กลับไปรายการก่อนหน้า กด \*2 เพื่อกลับไปรายการหลัก กด \*9 ยกเลิกการใช้บริการ
- หากต้องการคู่มือการใช้โทรศัพท์ตอบปัญหาอัตโนมัติ 24 ชั่วโมงของธนาคารแห่งประเทศไทย สามารถสั่งพิมพ์ทางโทรสาร โดยกดหมายเลข 0-5393-1000 และตามด้วย 6789\*8500

### ที่ปรึกษา

จันทร์วรรณ สุจริตกุล  
ประสพสุข พวงสาคร

### บรรณาธิการบริหาร

สมศักดิ์ วงศ์ปัญญาถาวร

### บรรณาธิการ

ดำรงค์ ลีดิธนภาค

### กองบรรณาธิการ

สุรินทร์ อินตะชุม  
กุลกร จันทร์แสงศรี  
ทวีศักดิ์ ใจคำสับ  
ชรินทร์ เพชรไทย  
วิวัฒน์ประภา รักเผ่าพันธ์  
นกุล มุกสิมาศ  
สุธาพจน์ ตันสหวัดมันน์  
วณิชจุฬพล พันเต็ม  
รัชกฤษ นิธิธำมหาร์  
สุนงา หิรัญมพผล

รายงานเศรษฐกิจและการเงินภาคเหนือนี้  
ส่วนเศรษฐกิจภาค ธนาคารแห่งประเทศไทย สำนักงาน  
ภาคเหนือ เป็นผู้จัดทำและรับผิดชอบในคำอธิบาย  
และความเห็นต่างๆที่แสดงไว้ ยกเว้น บทความซึ่งอาจ  
อยู่ในความรับผิดชอบโดยเฉพาะของผู้เขียนบทความ  
นั้น

การนำข้อความหรือตัวเลขไม่ว่าเรื่องใด ตอนใด  
ในรายงานนี้ไปลงพิมพ์ในหนังสืออื่น โปรดอ้างอิงชื่อ  
รายงานกำกับไว้ด้วย

ธนาคารแห่งประเทศไทย

สำนักงานภาคเหนือ

68/3 ถนนโชตนา อำเภอเมือง

จังหวัดเชียงใหม่ 50300

The Internet : [www.bot.or.th](http://www.bot.or.th)