



รายงานเศรษฐกิจและการเงินภาคเหนือ เดือนเมษายน 2552

ฉบับที่ 4/2552

สารบัญ	
บทสรุป	2
- ภาคเกษตร	2
- ภาคอุตสาหกรรม	3
- ภาคบริการ	4
- การอุปโภคบริโภคภาคเอกชน	4
- การลงทุนภาคเอกชน	6
- การเบิกจ่ายเงินงบประมาณผ่านคลังจังหวัดในภาคเหนือ	6
- การค้าต่างประเทศ	7
- ระดับราคา	8
- การจ้างงาน	9
- การเงิน	10
ตารางเครื่องชี้เศรษฐกิจสำคัญของภาคเหนือ	13
บทความพิเศษ : ผลสำรวจธุรกิจโรงแรมในจังหวัดเชียงใหม่ช่วงเทศกาลสงกรานต์ปี 2552	17
ลำดับเหตุการณ์สำคัญทางเศรษฐกิจและการเงินที่เกี่ยวข้องกับภาคเหนือ	20

ภาวะเศรษฐกิจภาคเหนือเดือนเมษายน 2552 หดตัวต่อเนื่องเป็นเดือนที่ 4 แต่มีบางภาคเศรษฐกิจมีสัญญาณปรับตัวดีขึ้น

- รายได้เกษตรกรหดตัวทั้งจากปัจจัยด้านราคาและผลผลิต
- ดัชนีผลผลิตอุตสาหกรรมหดตัวน้อยลงจากเดือนก่อน จากการผลิตอุตสาหกรรมอิเล็กทรอนิกส์ที่ปรับตัวดีตามคำสั่งซื้อที่เพิ่มขึ้น
- ภาคบริการหดตัวตามจำนวนนักท่องเที่ยวที่ชะลอการเดินทาง
- การอุปโภคบริโภคทรงตัว
- การลงทุนภาคเอกชนยังคงหดตัว แต่ปรับตัวดีขึ้นจากเดือนก่อน
- การเบิกจ่ายเงินงบประมาณของภาครัฐหดตัวมาก เนื่องจากมีการเบิกจ่ายมากในระยะเดียวกันปีก่อน
- การส่งออกและนำเข้าลดลง แต่ปรับตัวดีขึ้นจากเดือนก่อน
- ดัชนีราคาผู้บริโภคติดลบเป็นครั้งแรกนับแต่เดือนมิถุนายน 2546
- อัตราการว่างงานเดือนมีนาคม 2552 ยังอยู่ในระดับต่ำ
- เงินฝากและสินเชื่อ ณ สิ้นเดือนมีนาคม 2552 ชะลอลงต่อเนื่องจากเดือนก่อน

บทความพิเศษ

ผลสำรวจธุรกิจโรงแรมในจังหวัดเชียงใหม่ช่วงเทศกาลสงกรานต์ ปี 2552

ภาวะเศรษฐกิจภาคเหนือเดือนเมษายน 2552 หดตัวต่อเนื่องจากเดือนก่อน แต่มีบางภาคเศรษฐกิจมีสัญญาณปรับตัวดีขึ้น

รายได้เกษตรกรหดตัวทั้งจากปัจจัยด้านราคาและผลผลิต

บทสรุป

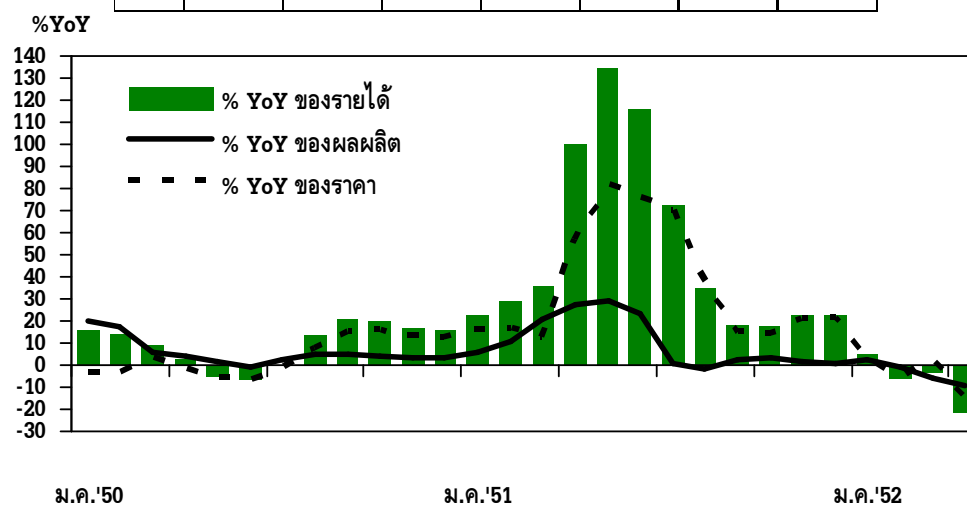
ภาวะเศรษฐกิจการเงินภาคเหนือเดือนเมษายน 2552 หดตัวต่อเนื่องเป็นเดือนที่ 4 ทั้งด้านอุปสงค์และอุปทาน แต่มีบางภาคเศรษฐกิจที่มีสัญญาณปรับตัวดีขึ้น โดยการผลผลิตของอุตสาหกรรมอิเล็กทรอนิกส์มีคำสั่งซื้อเพิ่มขึ้น การอุปโภคบริโภคทรงตัวจากเดือนก่อน และการลงทุนภาคเอกชนเริ่มกระตือรือร้นทั้งการลงทุนด้านการก่อสร้างและเครื่องจักรใหม่ รายได้เกษตรกรหดตัวเมื่อเทียบกับระยะเดียวกันปีก่อนที่อยู่ในระดับสูง ภาคการท่องเที่ยวยังคงลดลงจากนักท่องเที่ยวที่ชะลอการเดินทาง การเบิกจ่ายเงินงบประมาณหดตัวตามการเบิกจ่ายงบลงทุนซึ่งได้เร่งเบิกจ่ายในช่วงก่อนหน้า การส่งออกนำเข้าลดลง สำหรับเงินเพื่อติดลบเป็นครั้งแรกนับแต่เดือนมิถุนายน 2546 ขณะที่เงินฝากและสินเชื่อชะลอตัวจากเดือนก่อน

รายละเอียดของแต่ละภาคเศรษฐกิจมีดังนี้

1. ภาคเกษตร รายได้เกษตรกรหดตัวร้อยละ 21.6 เมื่อเทียบกับระยะเดียวกันปีก่อนที่ขยายตัวสูงมากเกือบเท่าตัว โดยดัชนีราคาพืชผลหลักหดตัวร้อยละ 13.9 ผลจากราคาข้าวนาปรังที่ลดลงร้อยละ 28.5 เมื่อเทียบกับช่วงเดียวกันปีก่อนที่ความต้องการข้าวเพื่อการส่งออกและราคาในตลาดโลกเพิ่มสูงขึ้นมาก ประกอบกับราคามันสำปะหลัง ถั่วเขียว หอมแดง ลดลงร้อยละ 50.8 ร้อยละ 12.3 และร้อยละ 45.3 ตามลำดับ เนื่องจากผลผลิตที่เพิ่มขึ้นมาก อย่างไรก็ดี ราคาอ้อยโรงงานสูงขึ้นร้อยละ 7.0 ตามการปรับเพิ่มของราคาอ้อยขึ้นต้น ทางด้านดัชนีผลผลิตพืชสำคัญหดตัวร้อยละ 8.9 จากผลผลิตข้าวนาปรังที่ลดลงร้อยละ 12.9 เนื่องจากสภาพอากาศไม่เอื้ออำนวยเช่นปีก่อน ประกอบกับอ้อยโรงงาน และกระเทียมที่ผลผลิตลดลงร้อยละ 1.2 และร้อยละ 16.4 ตามลำดับ โดยเกษตรกรส่วนหนึ่งปรับเปลี่ยนไปปลูกพืชผักอื่นที่คาดว่าได้รับผลตอบแทนดีกว่า ส่วนมันสำปะหลังและถั่วเหลืองผลผลิตเพิ่มขึ้นร้อยละ 33.6 และร้อยละ 1.3 ตามลำดับ เนื่องจากราคาปีก่อนสูงใจให้เกษตรกรขยายพื้นที่เพาะปลูก

อัตราการเปลี่ยนแปลงรายได้เกษตรกร ผลผลิตและราคาพืชสำคัญของภาคเหนือ

	2550	2551		2552			
	ทั้งปี	ทั้งปี	ไตรมาส 1	เม.ย.	ไตรมาส 1	มี.ค.	เม.ย. P
รายได้	13.5	34.1	30.2	99.8	-1.9	-3.3	-21.6
ผลผลิต	5.5	7.5	13.8	27.6	-2.1	-5.5	-8.9
ราคา	7.6	24.8	14.4	56.5	0.2	2.4	-13.9



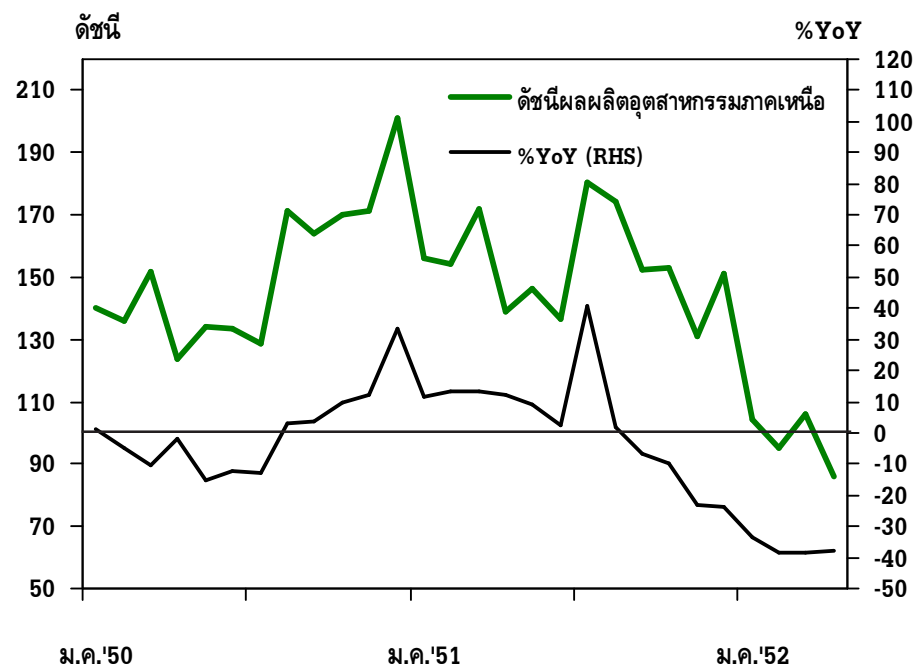
ที่มา : คำนวณจากข้อมูลของกระทรวงเกษตรและสหกรณ์ (2545=100)

ดัชนีผลผลิตอุตสาหกรรมหดตัว
น้อยลงจากเดือนก่อน
จากการผลิตอุตสาหกรรม
อิเล็กทรอนิกส์ที่ปรับตัวดี
ตามคำสั่งซื้อที่เพิ่มขึ้น

2. ภาคอุตสาหกรรม ผลผลิตภาคอุตสาหกรรมยังคงลดลงจากระยะเดียวกันปีก่อน แต่เริ่มทรงตัวเมื่อเทียบกับเดือนก่อน ดัชนีผลผลิตอุตสาหกรรมภาคเหนือหดตัวจากระยะเดียวกันปีก่อนร้อยละ 37.8 ไกลเคียงกับที่ลดลงร้อยละ 38.5 เดือนก่อน และเมื่อขจัดปัจจัยฤดูกาลแล้ว ดัชนีผลผลิตลดลงร้อยละ 1.0 จากเดือนก่อน โดยการผลิตชิ้นส่วนอิเล็กทรอนิกส์หดตัวร้อยละ 60.4 เป็นผลจากการหยุดสายการผลิตของอุตสาหกรรมผลิตส่วนประกอบ Hard Disk Drive เป็นสำคัญ อย่างไรก็ตาม การผลิตชิ้นส่วนอิเล็กทรอนิกส์ประเภทอื่นปรับตัวดีขึ้นต่อเนื่องจากเดือนก่อนตามคำสั่งซื้อที่มีเพิ่มขึ้น อาทิ ไอซี ตัวเก็บประจุ และไดโอด ด้านการผลิตเครื่องดื่มลดลงตามการผลิตเครื่องดื่มที่มีแอลกอฮอล์เป็นสำคัญ ด้านการผลิตวัสดุก่อสร้างและเซรามิกประเภทเครื่องใช้บนโต๊ะอาหารลดลง แต่ปรับตัวดีขึ้นเมื่อเทียบกับเดือนก่อน ส่วนอุตสาหกรรมแปรรูปผลผลิตทางการเกษตรขยายตัวร้อยละ 4.4 ตามการผลิตน้ำตาลที่ขยายตัวจากระยะเดียวกันปีก่อน และการผลิตผักแปรรูปแช่แข็งที่ขยายตัวดี ส่วนหนึ่งเป็นผลจากสินค้าประเภทคู่แข่งขึ้นประสบัญหาความเชื่อมั่น ด้านคุณภาพ

ดัชนีผลผลิตอุตสาหกรรมภาคเหนือ

	2550	2551		2552			
	ทั้งปี	ทั้งปี	ไตรมาส 1	เม.ย.	ไตรมาส 1	มี.ค.	เม.ย. ^P
MPI level	151.9	153.9	160.6	138.7	101.5	106.3	86.2
MPI %yoy	0.3%	1.3%	12.7%	11.9%	-37.2%	-38.1%	-37.8%



ที่มา : ดัชนีผลผลิตอุตสาหกรรมภาคเหนือคำนวณจากข้อมูลกรมศุลกากร กรมสรรพสามิต และข้อมูลการสำรวจของธนาคารแห่งประเทศไทย สำนักงานภาคเหนือ (2545 =100)

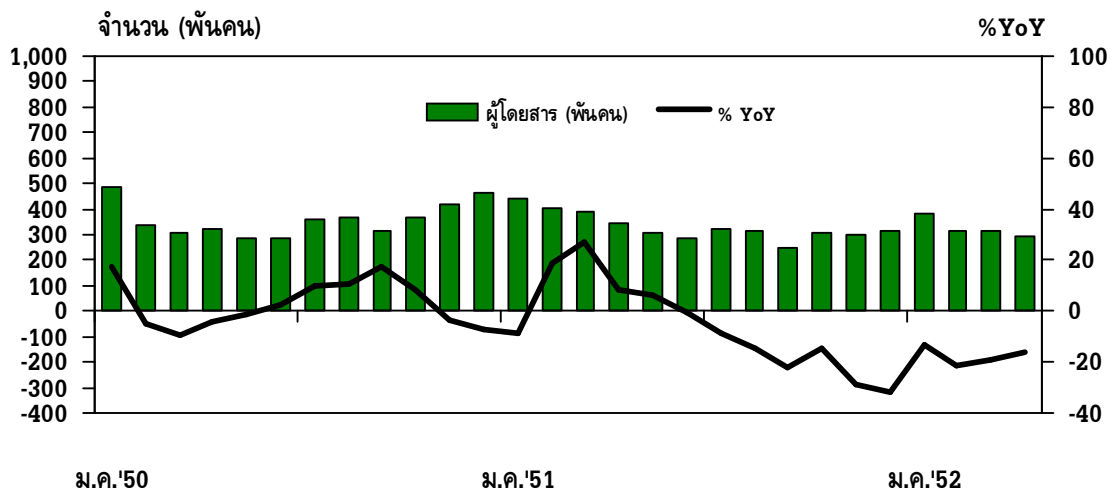
ภาคบริการหดตัวตามจำนวน
นักท่องเที่ยวที่ชะลอการ
เดินทาง

3. ภาคบริการ ยังอยู่ในเกณฑ์ลดลง จากปัญหาความไม่สงบทางการเมือง การระมัดระวังการใช้จ่าย และการถดถอยของเศรษฐกิจโลก โดยเครื่องชี้ที่สำคัญได้แก่ การจัดเก็บภาษีมูลค่าเพิ่มประเภทโรงแรมและภัตตาคารหดตัวร้อยละ 20.4 ลดลงมากในจังหวัดภาคเหนือตอนบน อาทิ จังหวัดเชียงใหม่ และเชียงราย ด้านจำนวนผู้โดยสารผ่านท่าอากาศยานหดตัวร้อยละ 16.1 ลดลงต่อเนื่องจากเดือนก่อนในทุกท่าอากาศยานของภาคเหนือ อัตราการเข้าพักของโรงแรมในภาคเหนืออยู่ที่ระดับร้อยละ 39.4 ลดลงเมื่อเทียบกับร้อยละ 43.8 ระยะเวลาเดียวกันปีก่อน สำหรับราคาห้องพักโดยเฉลี่ยเพิ่มขึ้นเล็กน้อยร้อยละ 0.2 จากระยะเวลาเดียวกันปีก่อน

จำนวนผู้โดยสารผ่านท่าอากาศยานสำคัญในภาคเหนือ

(พันคน)

2550	2551			2552		
ทั้งปี	ทั้งปี	ไตรมาส 1	เม.ย.	ไตรมาส 1	มี.ค.	เม.ย.
4,317.3	3,985.0	1,235.5	347.9	1,014.1	315.0	292
(2.4%)	(-7.7%)	(9.1%)	(8.3%)	(-17.9%)	(-19.4%)	(-16.1%)



ที่มา : บริษัทท่าอากาศยานไทย จำกัด (มหาชน)

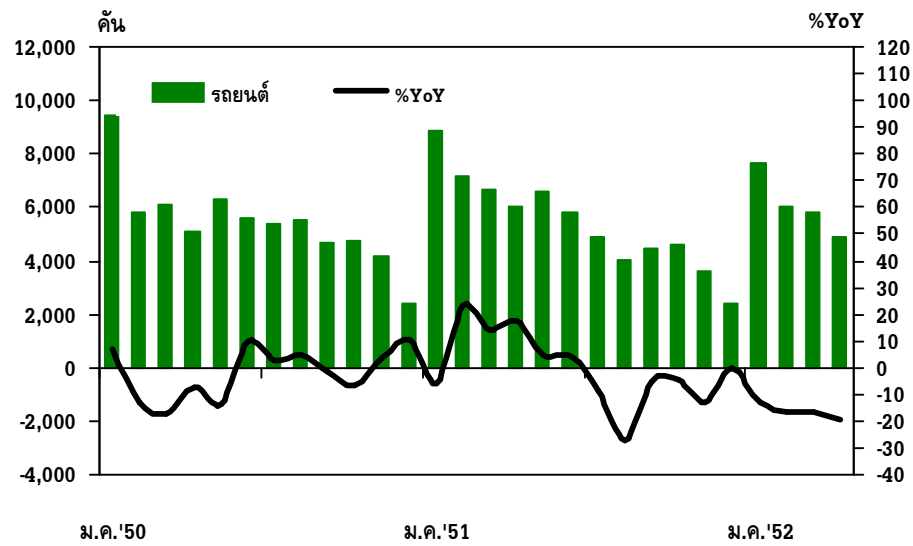
การอุปโภคบริโภคหดตัว

4. การอุปโภคบริโภคภาคเอกชน หดตัวต่อเนื่องจากเดือนก่อน แม้ว่าภาษีมูลค่าเพิ่มที่จัดเก็บได้ขยายตัวจากรยะเดียวกันปีก่อนถึงร้อยละ 22.0 เร่งตัวเมื่อเทียบกับเดือนก่อนที่หดตัวร้อยละ 2.5 โดยเพิ่มขึ้นในหมวดค่าส่งค่าบริการ และหมวดอุตสาหกรรมเป็นสำคัญร้อยละ 15.2 และร้อยละ 45.7 ตามลำดับ อย่างไรก็ตาม ภาษีมูลค่าเพิ่มที่สูงขึ้น ส่วนหนึ่งมาจากการเพิ่มประสิทธิภาพการจัดเก็บภาษี สำหรับภาษีมูลค่าเพิ่มหมวดอุตสาหกรรมที่เพิ่มขึ้นเป็นผลจากการเร่งสะสมสต็อกสินค้าก่อนการปรับเพิ่มอัตราภาษีสรรพสามิตของเบียร์ และสุรา สำหรับการบริโภคสินค้าคงทนยังอยู่ในเกณฑ์หดตัวสะท้อนจากปริมาณการจดทะเบียนรถยนต์และรถจักรยานยนต์ที่ลดลงร้อยละ 19.3 และร้อยละ 9.0 ตามลำดับ ขณะที่ปริมาณการใช้ไฟฟ้าในครัวเรือนเดือนมีนาคม 2552 ขยายตัวจากรยะเดียวกันปีก่อนร้อยละ 9.4

ปริมาณรถยนต์จดทะเบียน

(คัน)

	2550	2551		2552			
	ทั้งปี	ทั้งปี	ไตรมาส 1	เม.ย.	ไตรมาส 1	มี.ค.	เม.ย. P
รถยนต์	65,253	65,369	23,010	6,023	19,427	5,837	4,859
%YoY		(-4.1%)	(0.2%)	(7.6%)	(17.5%)	(-15.6%)	(-16.3%)

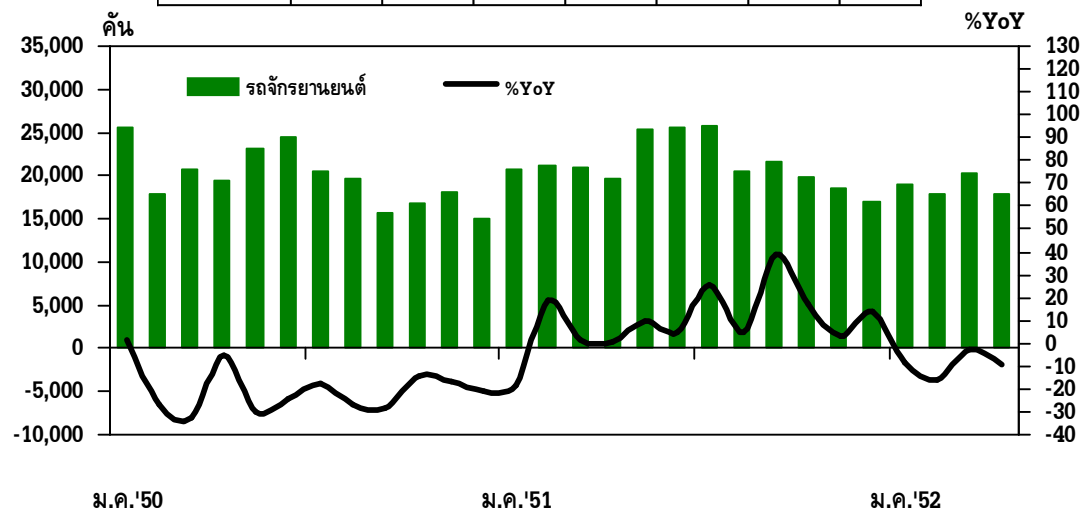


ที่มา : สำนักงานขนส่งจังหวัดในภาคเหนือ

ปริมาณรถจักรยานยนต์จดทะเบียน

(คัน)

	2550	2551		2552			
	ทั้งปี	ทั้งปี	ไตรมาส 1	เม.ย.	ไตรมาส 1	มี.ค.	เม.ย. P
รถจักรยานยนต์	236,780	256,840	62,907	19,639	57,050	20,363	17,863
%YoY		(-21.1%)	(8.5%)	(-1.7%)	(0.8%)	(-9.3%)	(-9.0%)



ที่มา : สำนักงานขนส่งจังหวัดในภาคเหนือ

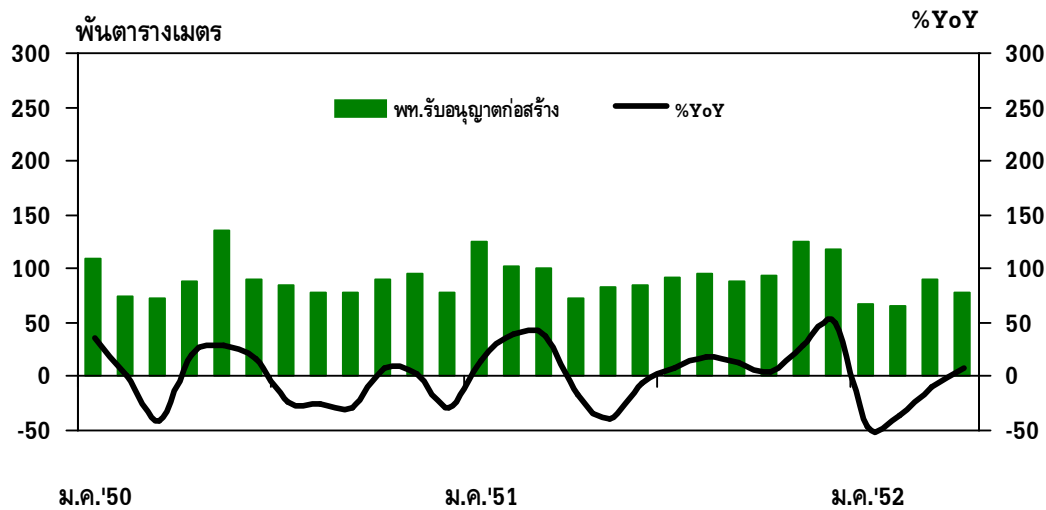
การลงทุนภาคเอกชนยังคงหดตัว แต่ปรับตัวดีขึ้นจากเดือนก่อน

5. การลงทุนภาคเอกชน ยังคงหดตัวแต่เริ่มมีสัญญาณการปรับตัวดีขึ้น โดยเครื่องชี้ที่สำคัญได้แก่ ปริมาณการจำหน่ายวัสดุก่อสร้างที่ยังคงหดตัว แต่หดตัวน้อยลงอย่างต่อเนื่องเป็นเดือนที่ 4 นับแต่ต้นปี ค่าธรรมเนียมการจดทะเบียนที่ดินหดตัวร้อยละ 53.3 ผลจากมาตรการลดอัตราภาษีเป็นสำคัญ อย่างไรก็ตาม พื้นที่ก่อสร้างที่ได้รับอนุญาตในเขตเทศบาลกลับมาขยายตัวอีกครั้งร้อยละ 7.3 ในประเภทเพื่อที่อยู่อาศัยของภาคเหนือตอนบนจากที่หดตัวร้อยละ 32.4 ในไตรมาสแรกของปี ด้านแนวโน้มการลงทุนเครื่องจักรและอุปกรณ์ซึ่งสะท้อนจากการอนุมัติส่งเสริมการลงทุนในภาคเหนือขยายตัวจากระยะเดียวกันปีก่อนเกือบ 3 เท่าตัว จำนวนเงินลงทุนทั้งสิ้น 2,324.4 ล้านบาท ส่วนใหญ่เป็นการลงทุนด้านพลังงาน ทั้งการผลิตเอทานอลและการผลิตไฟฟ้าจากเชื้อเพลิงชีวมวล

พื้นที่รับอนุญาตก่อสร้างในเขตเทศบาล

พันตารางเมตร

	2550	2551		2552			
	ทั้งปี	ทั้งปี	ไตรมาส 1	เม.ย.	ไตรมาส 1	มี.ค.	เม.ย. ^P
พท.รับอนุญาตก่อสร้าง	1,078.3	1,180.9	329.5	73.0	222.7	90.6	78.3
%YoY	(-5.6%)	(9.5%)	(28.3%)	(-17.6%)	(-32.4%)	(-10.2%)	(7.3%)



ที่มา : สำนักงานเทศบาล,เทศบาลนครในภาคเหนือ

การเบิกจ่ายเงินงบประมาณของภาครัฐหดตัวมาก เนื่องจากมีการเบิกจ่ายมากในระยะเดียวกันปีก่อน

6. การเบิกจ่ายเงินงบประมาณผ่านคลังจังหวัดในภาคเหนือ มีการเบิกจ่ายทั้งสิ้นจำนวน 13,824.1 ล้านบาท หดตัวจากระยะเดียวกันปีก่อนร้อยละ 18.8 โดยงบลงทุนหดตัวร้อยละ 55.2 เหลือ 3,974.2 ล้านบาท เนื่องจากปีก่อนมีการเร่งเบิกจ่ายมากในระยะเดียวกันปีก่อน โดยลดลงมากในหมวดเงินอุดหนุนทั่วไปและเงินอุดหนุนเฉพาะกิจองค์กรปกครองส่วนท้องถิ่นที่ลดลงถึงร้อยละ 81.0 และร้อยละ 59.6 ตามลำดับ อย่างไรก็ตาม การเบิกจ่ายในหมวดที่ดินสิ่งปลูกสร้างเพิ่มขึ้นร้อยละ 22.3 ขณะที่งบรายจ่ายประจำมีจำนวน 9,849.9 ล้านบาท ขยายตัวร้อยละ 20.9 เร่งตัวเมื่อเทียบกับที่ลดลงร้อยละ 2.3 เดือนก่อน

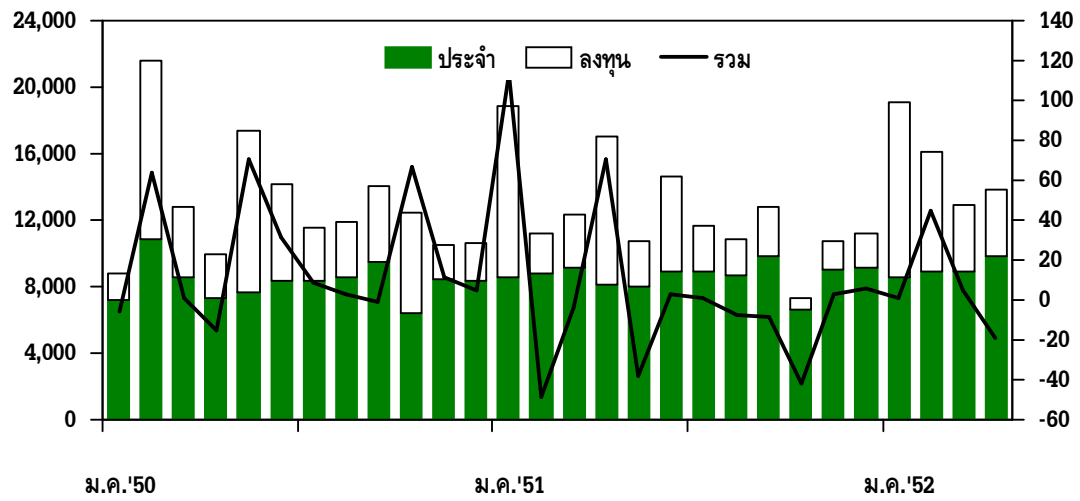
การเบิกจ่ายเงินงบประมาณผ่านคลังจังหวัดในภาคเหนือ

(ล้านบาท)

การใช้จ่าย ภาครัฐ	2550 ทั้งปี	2551			2552		
		ทั้งปี	ไตรมาส 1	เม.ย.	ไตรมาส 1	มี.ค.	เม.ย.
ประจำ	99,637.7	103,852.4	26,463.7	8,143.9	26,387.3	8,962.5	9,849.9
%YoY	(8.0)	(4.2)	(-0.8)	(10.8)	(-0.3)	(-2.3)	(20.9)
ลงทุน	56,196.0	45,555.7	15,907.5	8,876.2	21,690.3	3,921.6	3,974.2
%YoY	(44.3)	(-18.9)	(-3.9)	(237.2)	(36.4)	(24.7)	(-55.2)
รวม	155,833.7	149,408.0	42,371.2	17,020.1	48,077.6	12,884.1	13,824.1
%YoY	(18.8)	(-4.1)	(-2.0)	(70.5)	(13.5)	(4.5)	(-18.8)

ล้านบาท

% YoY



ที่มา : กระทรวงการคลัง

การส่งออกและนำเข้าลดลง
แต่ปรับตัวดีขึ้นจากเดือนก่อน

7. การค้าต่างประเทศ

การค้าผ่านด่านศุลกากรในภาคเหนือยังคงลดลง แต่ปรับตัวดีขึ้นจากเดือนก่อน โดยการส่งออกผ่านด่านศุลกากรในภาคเหนือหดตัวจากระยะเดียวกันปีก่อนร้อยละ 26.5 เหลือ 164.5 ล้านดอลลาร์ สรอ. เทียบกับที่ลดลงร้อยละ 35.0 เดือนก่อน โดยการส่งออกสินค้าอุตสาหกรรมลดลงร้อยละ 28.9 ในสินค้าสำคัญ เช่น ชิ้นส่วนอิเล็กทรอนิกส์ อัญมณี และชิ้นส่วนเครื่องจักรกล และสินค้าเกษตรส่งออกลดลงร้อยละ 14.5 จากการหดตัวของการส่งออกยางแผ่นรมควัน และลำไยอบแห้ง สำหรับการส่งออกผ่านด่านชายแดนเพิ่มขึ้นร้อยละ 18.6 เป็น 78.7 ล้านดอลลาร์ สรอ. เร่งตัวเมื่อเทียบกับที่เพิ่มขึ้นร้อยละ 11.8 เดือนก่อน ตามการส่งออกไปพม่าและลาวที่ขยายตัวร้อยละ 19.7 และร้อยละ 44.2 ตามลำดับ ขณะที่การส่งออกไปจีนตอนใต้หดตัวร้อยละ 9.3 ต่อเนื่องจากเดือนก่อน

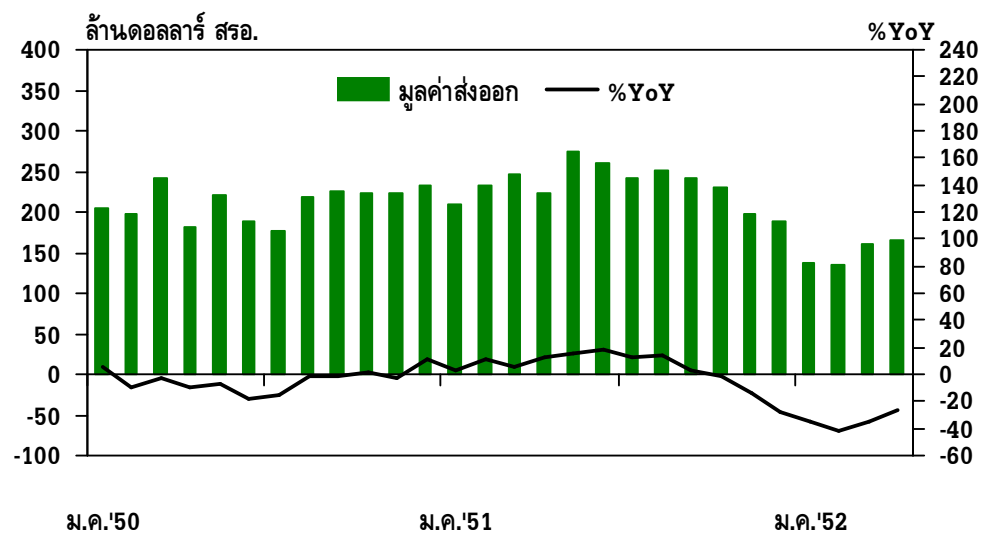
การนำเข้าผ่านด่านศุลกากรในภาคเหนือลดลงร้อยละ 67.6 เหลือ 62.1 ล้านดอลลาร์ สรอ. ตามการนำเข้าวัตถุดิบและสินค้าขั้นกลางที่ลดลงกว่าร้อยละ 57.2 ที่สำคัญได้แก่ วัตถุดิบเพื่อผลิตชิ้นส่วนอิเล็กทรอนิกส์ที่ลดลงต่อเนื่องจากเดือนก่อน อย่างไรก็ดี วัตถุดิบประเภทแก้วขยายตัวตามการผลิตของอุตสาหกรรมเลนส์กล้องถ่ายรูปที่ปรับตัวดีขึ้น สำหรับการนำเข้าสินค้าทุนลดลงอย่างต่อเนื่องนับแต่เดือนมิถุนายนปีก่อน ตามการหดตัวของชิ้นส่วนเครื่องจักรไฟฟ้าและเครื่องจักรกล ด่านการนำเข้าผ่านด่านชายแดนขยายตัวร้อยละ 22.0 เป็น 7.5 ล้านดอลลาร์ สรอ. ตามการนำเข้าจากพม่าและลาวที่เพิ่มขึ้นร้อยละ 55.0 และร้อยละ 21.2 ตามลำดับ ขณะที่การนำเข้าจากจีนตอนใต้หดตัวร้อยละ 55.7 ในสินค้าประเภท ผักสด และดอกไม้

มูลค่าการค้า ในเดือนเมษายน 2552 เกินดุล 102.3 ล้านบาท สรอ. เพิ่มขึ้นจากระยะเดียวกันปีก่อนและเดือนก่อนที่เกินดุล 32.0 ล้านบาท สรอ. และ 86.9 ล้านบาท สรอ. ตามลำดับ

มูลค่าส่งออกผ่านด่านศุลกากรในภาคเหนือ

(ล้านบาท สรอ.)

	2550	2551		2552			
	ทั้งปี	ทั้งปี	ไตรมาส1	เม.ย.	ไตรมาส 1	มี.ค.	เม.ย.
มูลค่าส่งออก	2,697.8	2,798.9	687.9	223.7	432.3	159.7	164.5
%YoY	1.9	3.7	6.7	12.6	-37.2	-35.0	-26.5



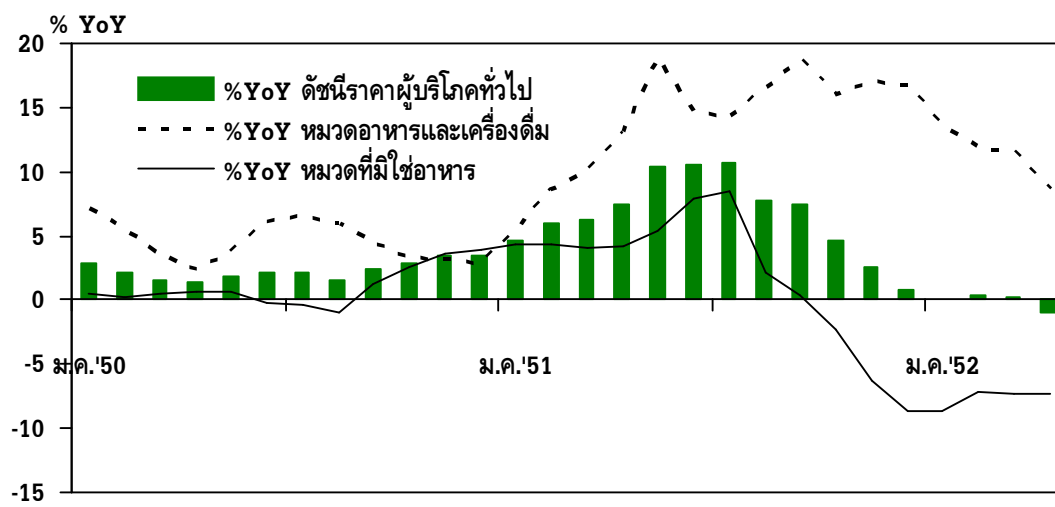
ที่มา : ด่านศุลกากรในภาคเหนือ

ดัชนีราคาผู้บริโภคติดลบเป็นครั้งแรกนับแต่เดือนมิถุนายน 2546

8. **ระดับราคา** ดัชนีราคาผู้บริโภคทั่วไปของภาคเหนือติดลบเป็นครั้งแรกนับแต่เดือนมิถุนายน 2546 โดยลดลงร้อยละ 0.9 จากระยะเดียวกันปีก่อน ทั้งนี้ดัชนีในหมวดอื่นๆ ที่ไม่ใช่อาหารและเครื่องดื่มลดลงร้อยละ 7.3 ตามการลดลงของหมวดเคหะสถาน และหมวดพาหนะการขนส่งและการสื่อสารร้อยละ 7.2 และร้อยละ 12.9 ตามลำดับ ขณะที่ดัชนีหมวดอาหารและเครื่องดื่มเพิ่มขึ้นร้อยละ 8.7 ชะลอลงเมื่อเทียบกับที่เพิ่มขึ้นร้อยละ 11.6 เดื่อก่อน เนื่องจากราคาหมวดเนื้อสัตว์ หมวดผักและผลไม้ และหมวดเครื่องประกอบอาหาร ชะลอลงจากเดือนก่อนเป็นสำคัญ สำหรับดัชนีราคาผู้บริโภคพื้นฐานเพิ่มขึ้นจากระยะเดียวกันปีก่อนร้อยละ 2.0 ชะลอตัวเมื่อเทียบกับเดือนก่อนที่เพิ่มขึ้นร้อยละ 2.8

ดัชนีราคาผู้บริโภคภาคเหนือ

	2550	2551		2552			
	ทั้งปี	ทั้งปี	ไตรมาส 1	เม.ย.	ไตรมาส 1	มี.ค.	เม.ย.
ดัชนีราคาผู้บริโภคทั่วไป	2.4	6.6	5.6	7.5	0.2	0.2	-0.9
อาหารและเครื่องดื่ม	4.6	14.2	8.0	13.2	12.4	11.6	8.7
มิใช่อาหาร	1.0	2.0	4.2	4.2	-7.7	-7.3	-7.3
ดัชนีราคาผู้บริโภคพื้นฐาน	0.6	2.7	1.0	1.8	2.7	2.8	2.0



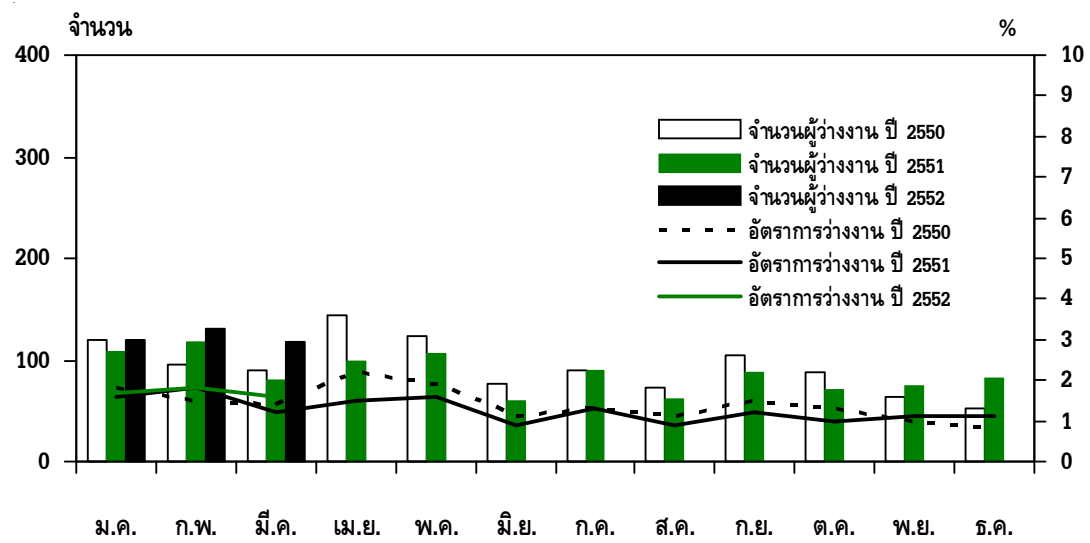
ที่มา : สำนักดัชนีเศรษฐกิจการค้า กระทรวงพาณิชย์

อัตราการว่างงานเดือนมีนาคม 2552 ยังอยู่ในระดับต่ำ

9. การจ้างงาน จากข้อมูลของสำนักงานสถิติแห่งชาติ ณ สิ้นเดือนมีนาคม 2552 ในภาคเหนือมีกำลังแรงงานรวม 7.1 ล้านคน เป็นผู้มีงานทำ 6.9 ล้านคน เพิ่มขึ้นจากระยะเดียวกันปีก่อนร้อยละ 6.5 โดยการจ้างงานภาคเกษตรขยายตัวเล็กน้อยร้อยละ 0.4 ขณะที่การจ้างงานนอกภาคเกษตรขยายตัวร้อยละ 11.6 ขยายตัวมากในสาขาการก่อสร้าง สาขาการผลิต และสาขาการขนส่ง/ปลีกที่ร้อยละ 24.5 ร้อยละ 17.7 และร้อยละ 11.8 ตามลำดับ ส่วนทางด้านผู้ว่างงานมีจำนวน 0.1 ล้านคน คิดเป็นอัตราการว่างงานเท่ากับร้อยละ 1.6 สูงกว่าร้อยละ 1.2 ระยะเดียวกันปีก่อน สำหรับผู้ประกันตนในระบบประกันสังคมตามมาตรา 33 เพียงสิ้นเดือนเมษายน 2552 มีจำนวน 587,382 คน ลดลงจากระยะเดียวกันปีก่อนร้อยละ 2.0 โดยลดลงต่อเนื่องเป็นเดือนที่ 7 นับตั้งแต่กันยายน 2551 อย่างไรก็ตามด้านผู้ประกันตนตามมาตรา 39 มีจำนวน 84,134 คน เพิ่มขึ้นจากเดือนก่อนและระยะเดียวกันปีก่อนร้อยละ 2.4 และร้อยละ 40.6 ตามลำดับ

การว่างงานของภาคเหนือ

	2550	2551			2552		
	ธ.ค.	ธ.ค.	มี.ค.	เม.ย.	ม.ค.	ก.พ.	มี.ค.
จำนวนผู้ว่างงาน (พันคน)	52	82	80	100	120	130	117
อัตราการว่างงาน (%)	0.8	1.1	1.2	1.5	1.7	1.8	1.6



ที่มา : สำนักงานสถิติแห่งชาติ

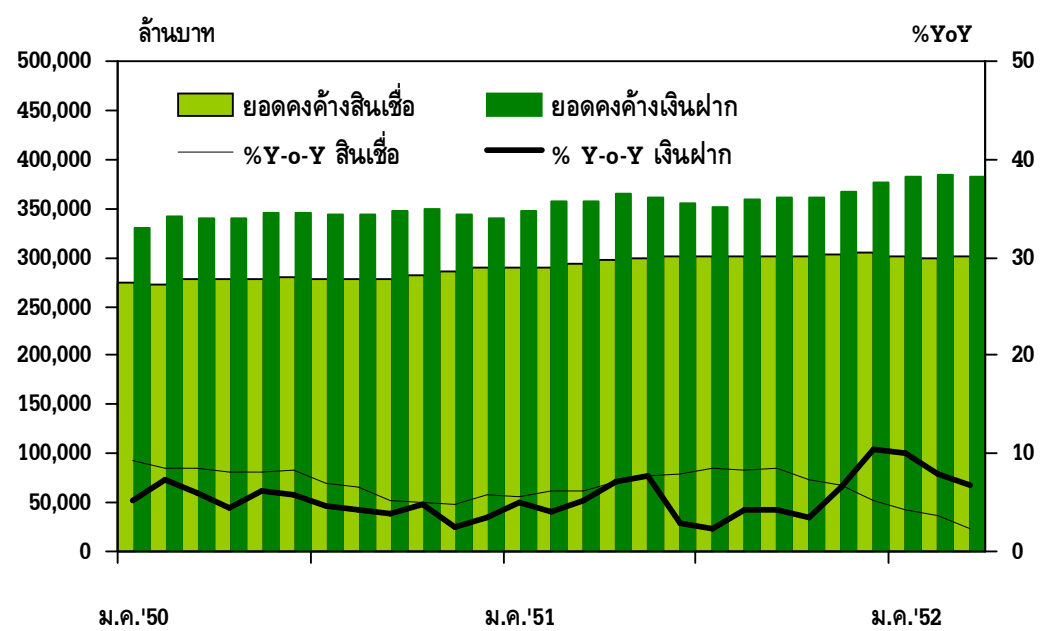
เงินฝากและสินเชื่อ ณ
สิ้นเดือนมีนาคม 2552
ชะลอลงต่อเนื่องจากเดือนก่อน

10. การเงิน ยอดคงค้างเงินฝากที่สาขาธนาคารพาณิชย์ในภาคเหนือ ณ สิ้นเดือนมีนาคม 2552 มียอดคงค้าง 381,604 ล้านบาท เพิ่มขึ้นจากระยะเดียวกันปีก่อนร้อยละ 6.7 ชะลอลงจากเดือนก่อน ส่วนหนึ่งเป็นผลจากการถอนเงินฝากประเภทจ่ายคืนเมื่อสิ้นระยะเวลาของสถาบันการศึกษา และการถอนเงินไปลงทุนในตั๋วแลกเงินและกองทุนรวมที่ให้ผลตอบแทนสูงกว่า โดยลดลงมากในจังหวัดเชียงใหม่ นครสวรรค์ พิจิตร และพะเยา ส่วนเงินฝากประเภทออมทรัพย์ขยายตัวร้อยละ 13.3 ผลจากการเพิ่มขึ้นในเงินฝากของส่วนราชการ ด้านเงินให้สินเชื่อมียอดคงค้าง 301,323 ล้านบาท ขยายตัวจากระยะเดียวกันปีก่อนร้อยละ 2.4 แต่ชะลอลงเมื่อเทียบกับที่เพิ่มขึ้นร้อยละ 3.7 เดือนก่อน สินเชื่อขยายตัวดีในจังหวัดเชียงใหม่จากสินเชื่อประเภทค้าปลีก/ค้าส่ง ขณะที่จังหวัดกำแพงเพชรและเพชรบูรณ์ ขยายตัวดีในภาคการเกษตร ทั้งนี้สัดส่วนสินเชื่อต่อเงินฝากอยู่ที่ร้อยละ 79.0 ลดลงจากร้อยละ 82.3 ระยะเดียวกันของปีก่อน

เงินฝากและสินเชื่อของสาขาธนาคารพาณิชย์ในภาคเหนือ

(ล้านบาท)

	2550	2551		2552			
	สิ้นปี	สิ้นปี	ไตรมาส 1	เม.ย.	ไตรมาส 1	มี.ค.	เม.ย.
เงินฝาก	339,859	375,543	357,633	364,597	381,604	381,604	383,790
%YoY	3.4	10.5	5.2	7.1	6.7	6.7	5.3
สินเชื่อ	290,449	305,704	294,179	296,779	301,323	301,323	298,603
%YoY	5.8	5.3	6.1	7.1	2.4	2.4	0.6
สัดส่วน	85.5	81.4	82.3	81.4	79	79	77.8



ที่มา : ธนาคารแห่งประเทศไทย

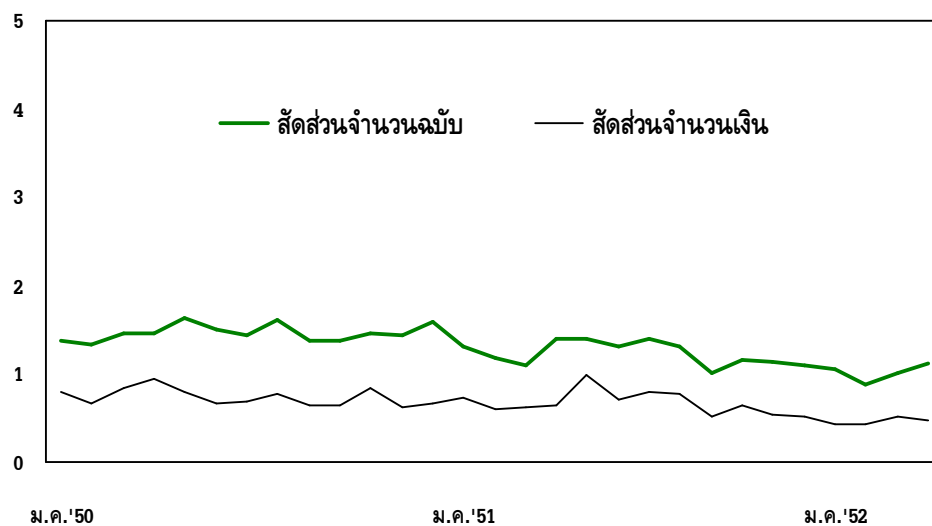
การดำเนินงานของสำนักหักบัญชีในภาคเหนือ

เดือนเมษายน 2552 ปริมาณการใช้เช็คผ่านสำนักหักบัญชีทั้ง 18 แห่งในภาคเหนือ มีจำนวน 229,678 ฉบับ รวมเป็นเงิน 37,187.8 ล้านบาท จำนวนฉบับและจำนวนเงินหดตัวลงจากระยะเดียวกันปีก่อนร้อยละ 12.6 และร้อยละ 10.1 ตามลำดับ ส่วนทางด้านเช็คคืนมีจำนวน 2,583 ฉบับ เป็นมูลค่า 175.0 ล้านบาท ทั้งจำนวนฉบับและมูลค่าเช็คคืนหดตัวจากระยะเดียวกันปีก่อนร้อยละ 27.5 และร้อยละ 34.2 ตามลำดับ สัดส่วนของเช็คคืนต่อเช็คเรียกเก็บด้านจำนวนฉบับและจำนวนเงินอยู่ที่ร้อยละ 1.1 และร้อยละ 0.5 ต่ำกว่าร้อยละ 1.4 และร้อยละ 0.6 ตามลำดับ ระยะเดียวกันปีก่อน

สัดส่วนของเช็คคืนต่อเช็คเรียกเก็บ

	2550	2551		2552			
	ทั้งปี	ทั้งปี	ไตรมาส 1	เม.ย.	ไตรมาส 1	มี.ค.	เม.ย.
เช็คเรียกเก็บ ปริมาณ (ฉบับ)	3,272,141	3,117,662	842,306	262,926	782,013	296,967	229,678
มูลค่าเช็ค (ล้านบาท)	465,005.3	480,453.0	124,206.5	41,370.4	129,034.5	45,904.0	37,187.8
เช็คคืน ปริมาณ (ฉบับ)	48,176	37,937	10,107	3,561	7,530	2,818	2,583
มูลค่าเช็ค (ล้านบาท)	3,453.2	3,251.0	817.8	266.1	588.0	234.9	175.0

ร้อยละ



ที่มา : สำนักหักบัญชีในภาคเหนือ

ตารางเครื่องชี้เศรษฐกิจสำคัญของภาคเหนือ

หน่วย	2551	2551				2552			ก.พ.	มี.ค.	เม.ย.
		ไตรมาส 1	ไตรมาส 2	ไตรมาส 3	ไตรมาส 4	ไตรมาส 1					
1. ภาคเกษตร											
- ราคาพืชผลสำคัญ											
ข้าวเปลือกเจ้าหน้าปี 5%	บาท/เมตริกตัน	10,754.0	7,992.4	13,033.1	11,888.9	10,101.6	10,457.1	10,572.4	10,230.0	9,712.5	
		(72.3)	(28.4)	(114.6)	(92.9)	(55.3)	(30.8)	(38.1)	(8.8)	(-28.1)	
ข้าวเปลือกเหนียวหน้าปีเมล็ดยาว	บาท/เมตริกตัน	8,091.5	8,463.2	10,510.8	-	6,696.0	7,877.8	8,200.0	7,883.3	7,658.3	
		(-26.3)	(-20.2)	(-8.2)	-	(-28.5)	(-6.9)	(0.7)	(-10.9)	(-32.3)	
ข้าวเปลือกเจ้าหน้าปี 14-15%	บาท/เมตริกตัน	11,593.2	9,526.9	13,126.9	11,859.5	-	10,270.5	-	10,270.5	9,730.5	
		(86.9)	(53.4)	(114.9)	(91.8)	-	(7.8)	-	(7.8)	(-28.5)	
อ้อย	บาท/เมตริกตัน	883.4	882.2	883.4	-	869.0	944.8	929.5	944.8	945.9	
		(9.1)	(8.8)	(9.1)	-	(4.1)	(7.1)	(6.7)	(7.0)	(7.0)	
มันสำปะหลังสดคละ	บาท/กิโลกรัม	1.6	2.0	2.1	-	1.2	1.1	1.0	1.0	1.0	
		(29.1)	(95.2)	(83.2)	-	(-23.1)	(-47.7)	(-49.9)	(-50.0)	(-50.8)	
ข้าวโพดความชื้นไม่เกิน 14%	บาท/กิโลกรัม	7.7	7.5	8.3	8.7	6.2	6.0	5.9	6.1	6.8	
		(10.8)	(9.1)	(21.7)	(28.6)	(-14.3)	(-19.9)	(-17.1)	(-23.3)	(-19.6)	
ถั่วเหลืองคละ	บาท/กิโลกรัม	17.2	16.5	18.7	17.8	15.9	14.9	-	14.9	15.6	
		(43.3)	(52.0)	(85.3)	(48.0)	(5.2)	(-9.9)	-	(-11.8)	(-16.9)	
กระเทียมแห้งใหญ่คละ	บาท/กิโลกรัม	20.3	19.4	17.3	22.2	-	23.7	-	23.7	-	
		(-45.6)	(-50.6)	(-50.7)	-	-	(21.8)	-	(38.5)	-	
หอมแดงแห้งใหญ่คละ	บาท/กิโลกรัม	29.9	22.3	27.6	31.0	38.8	10.9	10.7	12.4	15.1	
		(267.1)	(105.0)	(408.6)	-	-	(-50.9)	-	(-44.2)	(-45.3)	
ลำไยคละ	บาท/กิโลกรัม	17.6	-	-	17.6	-	-	-	-	-	
		(99.0)	-	-	(99.0)	-	-	-	-	-	
ลิ้นจี่คละ	บาท/กิโลกรัม	9.5	-	9.5	-	-	-	-	-	9.5	
		(63.0)	-	(63.0)	-	-	-	-	-	(35.7)	
2. ภาคอุตสาหกรรม^ร											
- ดัชนีผลผลิตอุตสาหกรรมที่ปรับฤดูกาล	ระดับ	-	-	-	-	-	-	100.1	99.4	98.4	
- ดัชนีผลผลิตอุตสาหกรรมที่ไม่ปรับฤดูกาล	ระดับ	153.9	160.6	140.6	169.1	145.2	100.8	94.9	106.3	86.2	
		(1.3)	(12.7)	(7.8)	(9.4)	(-19.4)	(-37.2)	(-38.5)	(-38.1)	(-37.8)	

ตารางเครื่องชี้เศรษฐกิจสำคัญของภาคเหนือ

หน่วย	2551	2551				2552				
		ไตรมาส 1	ไตรมาส 2	ไตรมาส 3	ไตรมาส 4	ไตรมาส 1	ก.พ.	มี.ค.	เม.ย.	
3. ภาคบริการ										
- ภาษีมูลค่าเพิ่มประเภทโรงแรมและภัตตาคาร	ล้านบาท	376.2	121.3	94.0	77.5	83.0	104.0	36.9	31.3	28.8
		(-0.8)	(1.8)	(11.0)	(2.7)	(-17.0)	(-14.2)	(-8.8)	(-21.5)	(-20.4)
- จำนวนผู้โดยสารผ่านท่าอากาศยาน	พันคน	3,985.0	1,235.5	939.0	883.9	926.6	1,014.0	317.0	315.0	292.0
		(-7.7)	(9.1)	(4.8)	(-15.0)	(-25.8)	(-17.9)	(-21.4)	(-19.4)	(-16.1)
- การใช้ไฟฟ้าภาคบริการ	ล้านกิโลวัตต์-ชั่วโมง	302.5	70.2	80.5	78.4	73.4	71.3	23.0	26.1	n.a.
		(7.3)	(12.0)	(9.6)	(2.4)	(6.1)	1.5	4.5	0.0	-
- อัตราการเข้าพัก	ร้อยละ	51.9	63.7	39.6	43.9	60.5	60.6	66.4	44.0	39.4
- ราคาห้องพักเฉลี่ย	บาท/ห้อง	972.6	1,049.2	931.7	856.6	1,044.0	1,048.1	1,008.2	956.2	1,011.0
		(-2.2)	(-0.1)	(1.4)	(0.8)	(-0.5)	(-0.2)	(-0.6)	(-1.1)	(0.2)
4. การอุปโภคบริโภคภาคเอกชน										
- ภาษีมูลค่าเพิ่ม (Real Term)	ล้านบาท	6,946.2	2,193.0	1,982.4	1,591.3	1,798.4	2,205.9	696.0	642.9	836.2
		(-2.4)	(0.3)	(-5.3)	(-7.9)	(3.0)	(0.6)	(-3.8)	(-2.5)	(22.0)
- ปริมาณรถจักรยานยนต์จดทะเบียน	คัน	256,840	62,907	70,581	67,913	55,439	57,050	17,709	20,363	17,863
		(8.5)	(-1.7)	(5.2)	(21.7)	(11.2)	(-9.3)	(-16.7)	(-2.9)	(-9.0)
- ปริมาณรถยนต์จดทะเบียน	คัน	65,369.0	23,010	18,437	13,355	10,567	19,427	5,916	5,837	4,859
		(0.2)	(7.6)	(8.5)	(-14.2)	(-606.0)	(-15.6)	(-17.6)	(-16.3)	(-19.3)
- ปริมาณการใช้ไฟฟ้าเพื่ออยู่อาศัย	ล้านกิโลวัตต์-ชั่วโมง	3,537.1	814.9	963.3	917.3	841.5	845.3	260.4	324.8	n.a.
		(2.9)	(8.6)	(2.8)	(1.1)	(-0.2)	3.7	-0.4	9.4	-
5. การลงทุนภาคเอกชน										
- พื้นที่ก่อสร้างรับอนุญาตในเขตเทศบาล	พันตารางเมตร	1,180.9	329.5	239.5	273.7	338.1	222.7	65.4	90.6	78.3
		(9.5)	(28.3)	(-23.5)	(13.1)	(27.0)	(-32.4)	(-36.3)	(-10.2)	(7.3)
- ค่าธรรมเนียมขายและขายฝากที่ดิน	ล้านบาท	416.5	120.6	116.3	96.2	83.5	80.0	21.6	32.5	21.5
		(-10.2)	(12.8)	(5.2)	(-15.8)	(-36.8)	(-33.7)	(-52.9)	(0.3)	(-53.3)
- การส่งเสริมการลงทุนจาก BOI (ได้รับอนุมัติ)										
จำนวน	โครงการ	79.0	15.0	24.0	9.0	31.0	14.0	6.0	5.0	8.0
		(17.9)	(-40.0)	(84.6)	(-30.8)	(93.8)	(-6.7)	(50.0)	(-16.7)	(-27.3)
เงินลงทุน	ล้านบาท	9,244.4	1,140.1	1,766.3	305.0	6,033.1	859.3	233.1	562.0	2,324.4
		(17.2)	(-69.8)	(0.3)	(-66.6)	(319.6)	(-24.6)	(164.6)	(344.6)	(291.6)

ตารางเครื่องชี้เศรษฐกิจสำคัญของภาคเหนือ

หน่วย	2551	2551				2552				
		ไตรมาส 1	ไตรมาส 2	ไตรมาส 3	ไตรมาส 4	ไตรมาส 1	ก.พ.	มี.ค.	เม.ย.	
6. การค้าต่างประเทศ ^๑										
- สินค้าส่งออกผ่านด่านศุลกากร	ล้านดอลลาร์ สรอ.	2,798.9	687.9	758.1	734.9	618.0	432.3	134.3	159.7	164.5
		(3.7)	(6.7)	(15.5)	(9.4)	(-14.7)	(-37.2)	(-42.0)	(-35.0)	(-26.5)
ท่าอากาศยานเชียงใหม่	ล้านดอลลาร์ สรอ.	1,871.9	467.8	512.2	505.5	386.4	211.6	66.7	67.5	85.7
		(-7.5)	(-6.0)	(-0.8)	(0.2)	(-24.7)	(-54.8)	(-59.8)	(-58.7)	(-45.5)
ฝ่ายบริการศุลกากรท่าอากาศยานเชียงใหม่	ล้านดอลลาร์ สรอ.	38.0	17.2	9.1	2.2	9.4	0.6	0.2	0.2	8.1
		(-69.0)	(-52.1)	(-80.1)	(-90.9)	(-43.1)	(-96.5)	(-97.8)	(-95.3)	(181.6)
ฝ่ายบริการศุลกากรลำพูน	ล้านดอลลาร์ สรอ.	1,833.9	450.6	503.1	503.3	377.0	211.0	66.5	67.3	77.6
		(-3.5)	(-2.4)	(8.9)	(4.9)	(-24.1)	(-53.2)	(-57.6)	(-57.7)	(-49.7)
การค้าชายแดน	ล้านดอลลาร์ สรอ.	927.0	220.0	246.0	229.4	231.6	220.7	67.6	92.2	78.7
		(37.4)	(49.4)	(65.4)	(36.8)	(9.6)	(0.3)	(2.9)	(11.8)	(18.6)
พม่า	ล้านดอลลาร์ สรอ.	757.3	184.1	206.9	187.1	179.1	187.6	56.5	79.2	67.5
		(59.1)	(60.0)	(81.4)	(70.0)	(31.0)	(1.9)	(-0.5)	(15.6)	(19.7)
จีนตอนใต้	ล้านดอลลาร์ สรอ.	110.1	22.4	25.8	27.0	34.9	17.2	5.8	7.0	5.4
		(-32.7)	(-1.8)	(-5.1)	(-42.3)	(-47.7)	(-23.1)	(21.3)	(-25.3)	(-9.3)
ลาว	ล้านดอลลาร์ สรอ.	59.6	13.5	13.2	15.3	17.6	15.9	5.3	6.0	5.8
		(68.6)	(44.8)	(79.6)	(42.1)	(122.7)	(17.7)	(27.0)	(30.2)	(44.2)
- สินค้านำเข้าผ่านด่านศุลกากร	ล้านดอลลาร์ สรอ.	1,627.9	383.5	491.7	413.1	339.6	189.6	51.3	72.8	62.1
		(5.7)	(-0.7)	(39.1)	(5.8)	(-17.1)	(-50.6)	(-60.0)	(-43.1)	(-67.6)
ท่าอากาศยานเชียงใหม่	ล้านดอลลาร์ สรอ.	1,513.5	359.0	469.0	385.2	300.3	163.3	43.4	62.7	54.6
		(5.2)	(-0.5)	(-42.2)	(4.4)	(-20.9)	(-54.5)	(-64.3)	(-47.6)	(-70.6)
ฝ่ายบริการศุลกากรท่าอากาศยานเชียงใหม่	ล้านดอลลาร์ สรอ.	268.3	15.6	104.3	73.3	75.1	32.6	8.0	15.3	4.5
		(276.1)	(-12.1)	(503.0)	(304.8)	(313.2)	(108.6)	(97.5)	(151.5)	(-91.1)
ฝ่ายบริการศุลกากรลำพูน	ล้านดอลลาร์ สรอ.	1,245.2	343.4	364.7	311.9	225.2	130.7	35.4	47.4	50.1
		(-9.0)	(0.1)	(16.7)	(-11.1)	(-37.7)	(-61.9)	(-69.8)	(-58.3)	(-62.8)
การค้าชายแดน	ล้านดอลลาร์ สรอ.	114.3	24.5	22.7	27.9	39.2	26.3	7.9	10.1	7.5
		(13.6)	(-4.2)	(-4.3)	(29.6)	(31.8)	(7.4)	(14.7)	(22.4)	(22.0)
พม่า	ล้านดอลลาร์ สรอ.	50.4	11.4	10.7	10.3	18.0	16.6	5.2	6.5	4.6
		(-2.5)	(-23.7)	(-13.4)	(-6.0)	(34.0)	(46.0)	(80.4)	(54.3)	(55.0)

ตารางเครื่องชี้เศรษฐกิจสำคัญของภาคเหนือ

	หน่วย	2551	2551				2552			
			ไตรมาส 1	ไตรมาส 2	ไตรมาส 3	ไตรมาส 4	ไตรมาส 1	ก.พ.	มี.ค.	เม.ย.
เงินตอนใต้	ล้านดอลลาร์ สรอ.	40.4	5.4	7.2	12.7	15.2	3.8	1.0	0.9	0.5
		(41.3)	(24.9)	(11.4)	(83.6)	(38.6)	(-28.6)	(-4.1)	(-29.6)	(-55.7)
ลาว	ล้านดอลลาร์ สรอ.	23.5	7.7	4.8	4.9	6.1	5.8	1.6	2.7	2.4
		(15.8)	(21.8)	(-2.0)	(34.1)	(12.2)	(-24.5)	(-43.3)	(-1.6)	(21.2)
- ดุลการค้า	ล้านดอลลาร์ สรอ.	1,171.1	304.4	266.4	321.8	278.5	242.7	83.0	86.9	102.3
7. ระดับราคา										
- ดัชนีราคาผู้บริโภคทั่วไป	ร้อยละ	6.6	5.6	9.5	8.7	2.8	0.2	0.4	0.2	-0.9
หมวดอาหาร	ร้อยละ	14.2	8.0	15.5	16.4	16.6	12.4	11.9	11.6	8.7
หมวดอื่นที่ไม่ใช่อาหาร	ร้อยละ	2.0	4.2	5.8	3.7	-5.8	-7.7	-7.2	-7.3	-7.3
- ดัชนีราคาผู้บริโภคพื้นฐาน	ร้อยละ	2.7	1.0	3.1	3.7	3.1	2.7	2.8	2.8	2.0
8. ภาคการเงิน										
- เงินฝากธนาคารพาณิชย์	พันล้านบาท	375.5	357.6	356.0	361.7	375.5	381.6	384.5	381.6	n.a.
		10.5	5.2	2.8	4.2	10.5	6.7	7.9	6.7	-
- สินเชื่อธนาคารพาณิชย์	พันล้านบาท	305.7	294.2	302.1	301.8	305.7	301.3	300.1	301.3	n.a.
		5.3	6.1	7.9	8.5	5.3	2.4	3.7	2.4	-
- สัดส่วนสินเชื่อต่อเงินฝาก	ร้อยละ	81.4	82.3	84.9	82.3	81.4	79.0	78.0	79.0	n.a.

หมายเหตุ : ตัวเลขในวงเล็บเป็นอัตราการเปลี่ยนแปลงเป็นร้อยละจากระยะเดียวกันปีก่อน

E/ = ข้อมูลประมาณการ, P/ = ข้อมูลเบื้องต้น , n.a. = ยังไม่มีข้อมูล, R = มีการปรับปรุงข้อมูล

1/ เป็นข้อมูลส่งออกผ่านด่านศุลกากรลำพูนที่รวมข้อมูลของผู้ส่งออกที่ทำพิธีการส่งออกโดยระบบ Paperless Customs

CPI 2550=100 เริ่มเผยแพร่ตั้งแต่ มกราคม 2552

ผลสำรวจธุรกิจโรงแรมในจังหวัดเชียงใหม่ช่วงเทศกาลสงกรานต์ ปี 2552

ชินนทร์ เพชรไทย
เศรษฐกิจอาวุโส ส่วนเศรษฐกิจภาค

1. ภาพรวมการท่องเที่ยวและธุรกิจโรงแรมในจังหวัดเชียงใหม่ช่วงเทศกาลสงกรานต์

เทศกาลสงกรานต์เป็นกิจกรรมด้านการท่องเที่ยวที่สำคัญของจังหวัดเชียงใหม่ อย่างไรก็ตาม การท่องเที่ยวและธุรกิจโรงแรมช่วงเทศกาลสงกรานต์ปี 2552 กลับหดตัวลงเมื่อเทียบกับช่วงเดียวกันของปีก่อน ซึ่งจากการสำรวจของส่วนเศรษฐกิจภาค ธนาคารแห่งประเทศไทย สำนักงานภาคเหนือ สรุปได้ดังนี้

ตารางที่ 1
ประเภทสถานประกอบการ

	อัตราการเข้าพัก * ในช่วงสงกรานต์ (ร้อยละ)	
	2551	2552
โรงแรม		
โรงแรมขนาดใหญ่ ที่เน้นลูกค้าต่างประเทศ	52.5	37.8
โรงแรมขนาดกลาง		
- ลูกค้าหลักคือชาวต่างประเทศและชาวไทย	79.5	70.6
- ลูกค้าหลักคือชาวไทย	58.5	39.2
เกสเฮ้าส์ และบูติคโฮเต็ล	88.2	71.8
รวม	69.4	59.6

หมายเหตุ : * สำรวจ 18 โรงแรม จำนวนห้องรวม 3,817 ห้อง
ที่มา : จากการสำรวจของธนาคารแห่งประเทศไทย สำนักงานภาคเหนือ

อัตราการเข้าพัก ในปีปกติอัตราการเข้าพักของโรงแรมช่วงสงกรานต์ของเชียงใหม่จะสูงถึงร้อยละ 90 ถึง 95 แต่ในปีนี้ กลับลดลงเหลือเพียงร้อยละ 59.6 เทียบกับร้อยละ 69.4 จากช่วงเดียวกันของปีก่อนซึ่งปี 2551 เริ่มมีสัญญาณของปัญหาการเมืองและราคาน้ำมันสูง โดยลดลงทุกประเภทของโรงแรม โรงแรมขนาดใหญ่ที่เป็นลูกค้าต่างประเทศที่มีรายได้สูง และโรงแรมขนาดกลางที่เป็นลูกค้าชาวไทยได้รับผลกระทบมากที่สุดเป็นผลมาจาก

- วิกฤตเศรษฐกิจโลก ทำให้นักท่องเที่ยวต่างชาติเดินทางมาท่องเที่ยวลดลง และระมัดระวัง การใช้จ่ายมากขึ้น
- ปัญหาความไม่สงบทางการเมืองภายในประเทศ ซึ่งนำไปสู่การประกาศ พ.ร.ก. บริหารราชการในสถานการณ์ฉุกเฉินในพื้นที่เมืองพัทยา ชลบุรี และกรุงเทพมหานคร ทำให้มีอัตราการยกเลิกการจองห้องพักสูงถึงร้อยละ 6.8 โดยเฉพาะจากนักท่องเที่ยวชาวต่างประเทศกลุ่มรายได้สูงที่มีความระมัดระวังเรื่องการปลอดภัยมาก เช่น ญี่ปุ่น สำหรับนักท่องเที่ยวชาวไทยซึ่งไม่นิยมจองห้องพักล่วงหน้าและเดินทางด้วยรถยนต์ เมื่อประสบปัญหาการปิดถนนสายหลักที่เดินทางเข้าจังหวัดเชียงใหม่ ก็เปลี่ยนไปพักในจังหวัดใกล้เคียงแทน เช่น จังหวัดลำปาง และถึงแม้ว่ารัฐบาลประกาศวันหยุดเพิ่มเติม วันที่ 16 - 17 เมษายน 2552 ไม่มีผลต่อการพักต่อมากนัก เนื่องจากเกรงว่าการปิดถนนและนักท่องเที่ยวทั้งชาวไทยและต่างประเทศวางแผนการเดินทางล่วงหน้าไว้แล้ว

3. จำนวนห้องพักของโรงแรมในจังหวัดเชียงใหม่เพิ่มขึ้นทุกประเภท ขณะที่ปริมาณนักท่องเที่ยวทั้งชาวไทยและต่างชาติลดลง จากข้อมูลของสมาคมโรงแรมไทยภาคเหนือประเมินว่า ในปี 2550 - 2551 มีการก่อสร้างโรงแรมและห้องพักในจังหวัดเชียงใหม่เพิ่มขึ้นและทยอยแล้วเสร็จในปี 2551-2552 ประมาณ 5,300 ห้อง ทำให้ปริมาณห้องพักเพิ่มจาก 25,870 ห้อง ปลายปี 2550 เป็นประมาณ 30,000 ห้องในปลายปี 2552

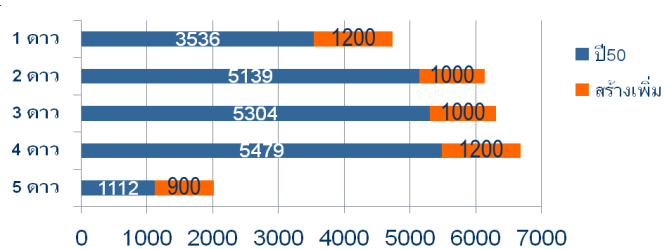
แม้ว่าอัตราการเข้าพักของโรงแรมในจังหวัดเชียงใหม่ช่วงสงกรานต์ปี 2552 จะลดลงจากปีก่อนไม่มากนักคือ ร้อยละ 59.6 เทียบกับร้อยละ 69.4 ปีก่อนหน้า แต่หากเทียบกับปีปกติก่อนหน้าซึ่งสูงถึงร้อยละ 90 - 95 ก็จะมีอัตราการเข้าพักทั้งปี 2551 และ 2552 ลดลงมาก ทั้งนี้เป็นผลจากการระมัดระวังการใช้จ่ายของนักท่องเที่ยวจากเศรษฐกิจชะลอตัวและราคาน้ำมันที่สูงขึ้น รวมทั้งปัญหาความไม่สงบทางการเมืองภายในประเทศ

สมาคมแห่งประเทศไทย

สำนักงานภาคเหนือ

รายงานเศรษฐกิจและการเงินภาคเหนือ

เดือนเมษายน 2552



ที่มา : สมาคมโรงแรมไทย (ภาคเหนือ) ปี 2551

2. แนวโน้มธุรกิจโรงแรมจังหวัดเชียงใหม่ ปี'52

ตารางที่ 2

อัตราการเข้าพักจากการคาดการณ์ของผู้บริหารโรงแรม
ในจังหวัดเชียงใหม่

ประเภทสถานประกอบการ	อัตราการเข้าพัก(ร้อยละ)	
	2551 (จริง)	2552 (คาดการณ์)
โรงแรม		
โรงแรมขนาดใหญ่ ที่เน้นลูกค้าต่างประเทศ	39.8	24.1
โรงแรมขนาดกลาง		
- ลูกค้าหลักคือชาวต่างประเทศและชาวไทย	64.4	51.4
- ลูกค้าหลักคือชาวไทย	52.9	42.9
เกสเฮ้าส์ และบูติคโฮเต็ล	54.7	46.5

ที่มา : จากการสำรวจของธนาคารแห่งประเทศไทย สำนักงานภาคเหนือ

จากการสำรวจพบว่าผู้บริหารกิจการโรงแรมในจังหวัดเชียงใหม่ ประเมินอัตราการเข้าพักในปี 2552 ลดลงในทุกประเภทโรงแรม ระหว่างร้อยละ 8.2 ถึงร้อยละ 15.7 โรงแรมขนาดใหญ่ที่เน้นลูกค้าต่างประเทศ(มีกำลังซื้อสูง) มีแนวโน้มที่จะได้รับผลกระทบมากที่สุด อัตราการเข้าพักเหลือเพียงร้อยละ 24.1 เนื่องจากนักท่องเที่ยวกลุ่มที่มีกำลังซื้อสูง ยังไม่มั่นใจในความปลอดภัย ทำให้กลุ่มลูกค้าดังกล่าวเปลี่ยนแปลงการเดินทางไปท่องเที่ยวในประเทศในแถบเอเชียแถบใกล้เคียงกัน เช่น ประเทศสิงคโปร์ มาเลเซีย หรืออินโดนีเซีย (บาทลี)

3. ทางรอดธุรกิจท่องเที่ยวและโรงแรมในภาคเหนือ

ทางรอดธุรกิจท่องเที่ยวและโรงแรมในภาคเหนือนอกจากต้องขึ้นอยู่กับฟื้นตัวของเศรษฐกิจโลกรวมถึงเศรษฐกิจภายในประเทศแล้ว หากภาครัฐสามารถผลักดันมาตรการกระตุ้นการท่องเที่ยวในประเทศตามโครงการ "ไทยเที่ยวไทย" ให้ประสบผลสำเร็จแล้ว การท่องเที่ยวและโรงแรมภาคเหนือมีโอกาสที่จะพลิกฟื้นได้เร็วกว่าในภาคอื่นๆ ซึ่งหากพิจารณาข้อมูลจากการศึกษาของการท่องเที่ยวแห่งประเทศไทยที่เปรียบเทียบการใช้จ่ายเงินของนักท่องเที่ยวชาวต่างประเทศกับชาวไทยในแต่ละภูมิภาคพบว่า ภาคเหนือนี้ นักท่องเที่ยวชาวต่างประเทศจะใช้จ่ายเงินเป็น 2 เท่าของชาวไทย เทียบกับ 3 เท่าและ 4 เท่า ในภาคตะวันออกและภาคใต้ตามลำดับ ดังนั้นหากมีนักท่องเที่ยวชาวไทยเดินทางมาภาคเหนือเพิ่ม 2 คน ก็จะเกิดการหมุนเวียนของรายได้ชัดเจน โดยเปรียบเทียบกับนักท่องเที่ยวชาวต่างประเทศ 1 คน อันจะเป็นการช่วยพยุง หรือลดผลกระทบจากการหดหายของนักท่องเที่ยวต่างชาติในปัจจุบันได้ระดับหนึ่ง

ตารางที่ 3

แสดงค่าใช้จ่ายของนักท่องเที่ยวชาวไทยและต่างประเทศ

ค่าใช้จ่ายแยกตามภาค	ชาวไทย (บาท)	ต่างประเทศ (บาท)	ต่างประเทศ/ชาวไทย (เท่า)
ภาคใต้	4,854	17,900	4
ภาคตะวันออก	3,941	10,364	3
ภาคเหนือ	4,337	9,329	2

ที่มา : ข้อมูลจาก ททท. ปี 2550

**ลำดับเหตุการณ์สำคัญทางเศรษฐกิจและการเงินที่เกี่ยวข้องกับภาคเหนือ
เดือนเมษายน 2552**

* **วันที่ 6 มีนาคม 2552** กระทรวงพาณิชย์ประกาศให้มีการควบคุมการขนย้ายสินค้า ปี 2552 (ฉบับที่ 2) ห้ามไม่ให้บุคคลใดขนย้ายสินค้าเข้ามาในท้องที่ที่กำหนดในเขตพื้นที่ภาคเหนือ โดยประกาศฉบับนี้ใช้แทนประกาศเมื่อวันที่ 11 กุมภาพันธ์ 2552 เพื่อให้เหมาะสมกับสถานการณ์และระบบตลาดในประเทศ มีรายละเอียดดังนี้

สินค้า	ปริมาณตั้งแต่	จังหวัด	อำเภอ	ระยะเวลา
ข้าวโพดเลี้ยงสัตว์	1 เมตริกตัน	เชียงราย ตาก น่าน พะเยา อุตรดิตถ์	แม่สลาย เชียงแสน เชียงของ เวียงแก่น แม่สลด แม่ระมาด พบพระ ท่าสองยาง อุ่มผาง สองแคว ท่งช้าง สันติสุข ภูซาง บ้านโคก น้ำปาด	1 ปี นับตั้งแต่ วันที่ 7 มี.ค.52
มันสำปะหลังสดและมันเส้น	5 เมตริกตัน	ตาก	แม่สลด	

(ที่มา : ราชกิจจานุเบกษา วันที่ 8 เมษายน 2552)

- * **วันที่ 11 มีนาคม 2552** คณะกรรมการอ้อยและน้ำตาลทราย มีประกาศ ดังนี้
- กำหนดชนิดและปริมาณน้ำตาลทรายที่ให้โรงงานน้ำตาลในเขตพื้นที่ภาคเหนือผลิตในฤดูการผลิตในปี 2550/2551 (บัญชีจัดสรรขั้นสุดท้าย) เนื่องจากได้สิ้นสุดการที่บอ้อยผลิตน้ำตาลทรายฤดูการผลิตปี 2550/51 แล้วโดยจำแนกเป็นโควตา ก. 5.1 ล้านกระสอบ โควตา ข. 2.3 ล้านกระสอบ และโควตา ค. 14.6 ล้านกระสอบ
 - กำหนดวันเริ่มต้นการที่บอ้อยผลิตน้ำตาลทรายฤดูการผลิตปี 2551/2552 ของโรงงานในเขตพื้นที่ภาคเหนือ ดังนี้

ลำดับ	โรงงาน/บริษัท	วันเริ่มต้นการที่บอ้อย
1	บจ. อุตสาหกรรมน้ำตาลแม่วัง	6 ธันวาคม 2551
2	บจ. อุตสาหกรรมน้ำตาลอุตรดิตถ์	6 ธันวาคม 2551
3	บจ. น้ำตาลไทยเอกลักษณ์	6 ธันวาคม 2551
4	บจ. น้ำตาลทรายกำแพงเพชร	8 ธันวาคม 2551
5	บจ. น้ำตาลนครเพชร	8 ธันวาคม 2551
6	บจ. น้ำตาลพิษณุโลก	8 ธันวาคม 2551
7	บจ. น้ำตาลเกษตรไทย	26 พฤศจิกายน 2551
8	บจ. รวมผลอุตสาหกรรมนครสวรรค์	8 ธันวาคม 2551
9	บจ. ไทยรุ่งเรืองอุตสาหกรรม	26 พฤศจิกายน 2551
10	บจ. อุตสาหกรรมน้ำตาลบ้านไร่	1 ธันวาคม 2551

- การจัดสรรปริมาณอ้อยขั้นต้นและขั้นสุดท้าย ประจำปีการผลิตปี 2551/2552 พ.ศ. 2552 ให้แก่โรงงานในเขตพื้นที่ภาคเหนือ ดังนี้

ลำดับ	โรงงาน/บริษัท	ปริมาณอ้อยจัดสรร (ตัน)	
		ขั้นต้น	ขั้นสุดท้าย
1	บจ. อุตสาหกรรมน้ำตาลแม่วัง	192,000	238,000
2	บจ. อุตสาหกรรมน้ำตาลอุตรดิตถ์	299,000	370,000
3	บจ. น้ำตาลไทยเอกลักษณ์	1,658,000	2,053,000
4	บจ. น้ำตาลทรายกำแพงเพชร	742,000	918,000
5	บจ. รวมผลอุตสาหกรรมนครสวรรค์	1,437,000	1,779,000
6	บจ. น้ำตาลนครเพชร	2,366,000	2,929,000
7	บจ. น้ำตาลเกษตรไทย	4,567,000	5,655,000
8	บจ. น้ำตาลพิษณุโลก	1,424,000	1,764,000
9	บจ. ไทยรุ่งเรืองอุตสาหกรรม	2,038,000	2,524,000
10	บจ. อุตสาหกรรมน้ำตาลบ้านไร่	2,211,000	2,020,000
	รวม	16,934,000	20,250,000

(ที่มา : ราชกิจจานุเบกษา วันที่ 8 เมษายน 2552)

* **วันที่ 2 เมษายน 2552** กระทรวงพาณิชย์ได้ออกระเบียบการออกหนังสือรับรองแสดงการได้รับสิทธิชำระภาษีในโควตาตามพันธกรณีตามความตกลงการค้าเสรีภายใต้การการค้าโลก (WTO) สำหรับสินค้าข้าวปี 2552 (ฉบับที่ 2) พ.ศ. 2552 เพื่อให้การดำเนินการต่างๆที่เกี่ยวข้องกับการดำเนินนโยบายข้าวในภาพรวมของประเทศเป็นผลดียิ่งขึ้น โดยต้องเป็นข้าวที่มีถิ่นกำเนิดและส่งมาจากประเทศสมาชิกองค์การการค้าโลก และสาธารณรัฐประชาธิปไตยประชาชนลาว รวมปริมาณ 249,757 เมตริกตัน การออกหนังสือรับรองให้ใช้ได้ครั้งเดียว มีอายุ 15 วันนับแต่วันออก แต่ไม่เกินวันสุดท้ายของแต่ละงวด ซึ่งแบ่งการนำเข้าเป็น 3 งวด งวดละ 83,252.33 เมตริกตัน คือ

งวดที่ 1 ตั้งแต่วันที่ 1 มกราคม ถึงวันที่ 30 เมษายน 2552

งวดที่ 2 ตั้งแต่วันที่ 1 พฤษภาคม ถึงวันที่ 31 สิงหาคม 2552

งวดที่ 3 ตั้งแต่วันที่ 1 กันยายน ถึงวันที่ 31 ธันวาคม 2552

(ที่มา : ราชกิจจานุเบกษา วันที่ 22 เมษายน 2552)

* **วันที่ 7 เมษายน 2552** การท่าเรือแห่งประเทศไทย ประกาศลดอัตราค่าธรรมเนียมการใช้บริการท่าเรือเชียงแสน เพื่อบรรเทาความเดือดร้อนของผู้ใช้บริการจากภาวะเศรษฐกิจถดถอยให้สามารถประกอบการต่อไปได้โดยให้ลดอัตราค่าธรรมเนียมการใช้ท่าสำหรับการบรรทุกหรือขนถ่ายสินค้า (Cargo Loading or Discharging Fee) เฉพาะลำดับที่ 201.1 สินค้าทั่วไป ลงเหลือร้อยละ 50 จากอัตราปกติ ตั้งแต่วันที่ 1 พฤษภาคม ถึงวันที่ 31 ธันวาคม 2552

(ที่มา : ราชกิจจานุเบกษา วันที่ 29 เมษายน 2552)

หมายเลขโทรศัพท์ที่สำคัญของ
ธนาคารแห่งประเทศไทย สำนักงานภาคเหนือ

	โทรศัพท์	โทรสาร
เคาน์เตอร์ประชาสัมพันธ์	0-5393-1111	-
ส่วนกิจการสำนักงานภาค	0-5393-1203	0-5322-4171
ส่วนวิเคราะห์เศรษฐกิจการเงิน	0-5393-1104	0-5393-1103
ส่วนเศรษฐกิจภาค	0-5393-1132	0-5393-1163
พิพิธภัณฑ์	0-5393-1182	-
ห้องสมุด	0-5393-1171	-

บริการข้อมูลอัตโนมัติ 24 ชั่วโมง

บริการให้ข้อมูลของธนาคารแห่งประเทศไทย
ผ่านระบบโทรศัพท์และโทรสารอัตโนมัติ (IVR)

วิธีการติดต่อ

- กดหมายเลข 0-5393-1000 ตามด้วยหมายเลข 6789
- เลือกรายการที่ต้องการ โดยกด * แล้วตามด้วยตัวเลขหมวดข้อมูล 4 ตัว

ประเภท	โทรศัพท์	โทรสาร
โทรสาร		
- อัตราแลกเปลี่ยนสกุลดอลลาร์ สรอ.เทียบเงินบาท	6000	5001
- อัตราดอกเบี้ยเงินฝากและสินเชื่อธนาคารพาณิชย์		
รายธนาคาร	-	7218
- รายงานเศรษฐกิจการเงินล่าสุด	7302	7303
- เครื่องชี้ภาวะเศรษฐกิจไทย	-	7320
- เศรษฐกิจภาคเหนือเดือนล่าสุด	-	7325
- มาตรการทางการเงินของ ธปท. แต่ละเดือน	-	7410-12
- จำนวนเงินบาทที่สามารถนำออกนอกประเทศ	7900	7901
- การใช้และเก็บรักษาธนบัตรที่ถูกต้อง	8030	8301

- เลือกรายการอื่นๆ กด ** เพื่อฟังซ้ำ กด *1 กลับไปรายการก่อนหน้า
กด *2 เพื่อกลับไปรายการหลัก กด *9 ยกเลิกการใช้บริการ
- หากต้องการคู่มือการใช้โทรศัพท์ตอบปัญหาอัตโนมัติ 24 ชั่วโมง
ของธนาคารแห่งประเทศไทย สามารถสั่งพิมพ์ทางโทรสาร
โดยกดหมายเลข 0-5393-1000 และตามด้วย 6789*8500

ที่ปรึกษา

จันทร์วรรณ สุจริตกุล
ประสพสุข พวงสาคร

บรรณาธิการบริหาร

สมศักดิ์ วงศ์ปัญญาถาวร

บรรณาธิการ

ดำรงค์ รุธิธินัก

กองบรรณาธิการ

สุรินทร์ อินตะชุม
กุลล จันท์แสงศรี
ทวีศักดิ์ ใจคำสับ
ชนินทร์ เพชรไทย
วิสิมประภา รักเผ่าพันธ์
นกุล มุกลีมาศ
สุภาพจน์ ตันสหวัดณ์
วลีษฐ์พล ฝันเต็ม
รัชกฤษ นิธิธนัทธ์
สุมนา หิรัญมณฑล

รายงานเศรษฐกิจและการเงินภาคเหนือนี้
ส่วนเศรษฐกิจภาค ธนาคารแห่งประเทศไทย สำนักงาน
ภาคเหนือ เป็นผู้จัดทำและรับผิดชอบในคำอธิบาย
และความเห็นต่างๆที่แสดงไว้ ยกเว้น บทความซึ่งอาจ
อยู่ในความรับผิดชอบโดยเฉพาะของผู้เขียนบทความ
นั้น

การนำข้อความหรือตัวเลขไม่ว่าเรื่องใด ตอนใด
ในรายงานนี้ไปลงพิมพ์ในหนังสืออื่น โปรดอ้างอิงชื่อ
รายงานกำกับไว้ด้วย

ธนาคารแห่งประเทศไทย

สำนักงานภาคเหนือ

68/3 ถนนโชตนา อำเภอเมือง

จังหวัดเชียงใหม่ 50300

The Internet : www.bot.or.th