



## รายงานเศรษฐกิจและการเงินภาคเหนือ เดือนพฤษภาคม 2552

ฉบับที่ 5/2552

สารบัญ	
บทสรุป	2
- ภาคเกษตร	2
- ภาคอุตสาหกรรม	3
- ภาคบริการ	4
- การอุปโภคบริโภคภาคเอกชน	4
- การลงทุนภาคเอกชน	6
- การเบิกจ่ายเงินงบประมาณผ่านคลังจังหวัดในภาคเหนือ	6
- การค้าต่างประเทศ	7
- ราคาสินค้า	8
- การจ้างงาน	9
- การเงิน	10
ตารางเครื่องชี้เศรษฐกิจสำคัญของภาคเหนือ	13
บทความพิเศษ :	17
ภาวะการผลิตและคำสั่งซื้อล่วงหน้าของอุตสาหกรรมอิเล็กทรอนิกส์ในภาคเหนือ	
ลำดับเหตุการณ์สำคัญ	21
ทางเศรษฐกิจและการเงินที่เกี่ยวข้องกับภาคเหนือ	

### ภาวะเศรษฐกิจภาคเหนือเดือนพฤษภาคม 2552 ยังคงหดตัว แต่ปรับตัวดีขึ้นจากเดือนก่อน

- รายได้เกษตรกรหดตัวต่อเนื่อง แต่อยู่ในเกณฑ์ดีเมื่อเทียบกับระยะเดียวกันกับปีก่อน
  - ดัชนีผลผลิตอุตสาหกรรมปรับตัวดีขึ้นจากเดือนก่อน จากการผลิตชิ้นส่วนอิเล็กทรอนิกส์ที่มีคำสั่งซื้อเพิ่มขึ้น
  - ภาคบริการหดตัวต่อเนื่อง จากปัญหาเศรษฐกิจและข่าวการระบอบของเชื้อไข้หวัดใหญ่สายพันธุ์ใหม่ 2009
  - การอุปโภคบริโภคปรับตัวดีขึ้น จากมาตรการกระตุ้นเศรษฐกิจของทางการ และรายได้เกษตรกรภาคเหนือตอนล่างอยู่ในเกณฑ์ดี
  - การลงทุนภาคเอกชนหดตัว แต่มีสัญญาณปรับตัวดีขึ้น
  - การเบิกจ่ายเงินงบประมาณของภาครัฐเร่งตัวสูงขึ้น
  - การส่งออกและนำเข้าลดลง
  - ดัชนีราคาผู้บริโภคติดลบต่อเนื่องเป็นเดือนที่ 2 นับแต่เดือนมิถุนายน 2546
  - อัตราการว่างงานเดือนเมษายน 2552 อยู่ในระดับต่ำ
  - เงินฝากและสินเชื่อ ณ สิ้นเดือนเมษายน 2552 เพิ่มขึ้นเล็กน้อย
- ขณะที่เดือนพฤษภาคม 2552 เงินฝากยังคงขยายตัว แต่เงินให้สินเชื่อปรับลดลง

### บทความพิเศษ

ภาวะการผลิตและคำสั่งซื้อล่วงหน้าของอุตสาหกรรมอิเล็กทรอนิกส์ในภาคเหนือ

ภาวะเศรษฐกิจภาคเหนือ  
เดือนพฤษภาคม 2552  
ยังคงหดตัว แต่ปรับตัวดีขึ้น  
จากเดือนก่อน

รายได้เกษตรกรหดตัวต่อเนื่อง  
แต่อยู่ในเกณฑ์ดีเมื่อเทียบกับ  
ระยะเดียวกันกับปีก่อน

## บทสรุป

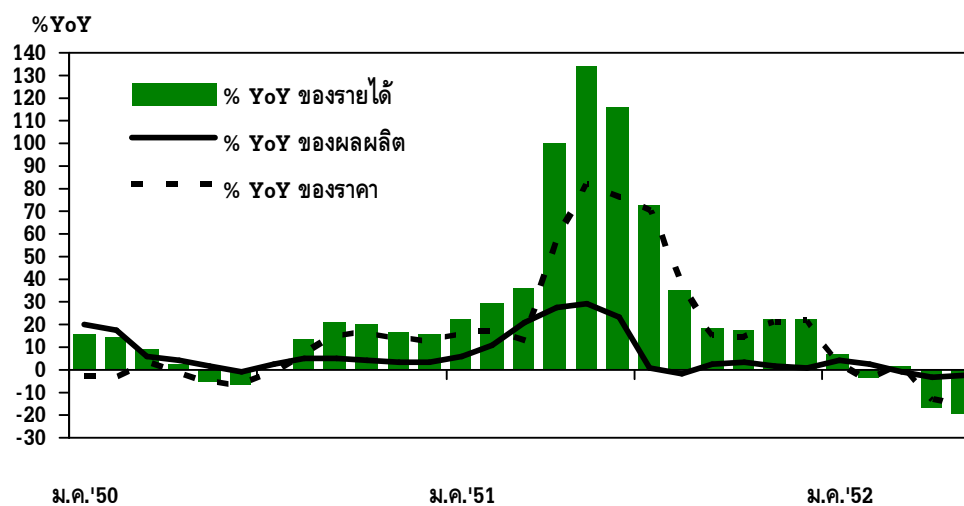
ภาวะเศรษฐกิจการเงินภาคเหนือ เดือนพฤษภาคม 2552 ยังคงหดตัว แต่ปรับตัวดีขึ้นจากเดือนก่อน โดยส่วนหนึ่งเป็นผลจากการเร่งเบิกจ่ายของภาครัฐ มาตรการกระตุ้นเศรษฐกิจของทางการ และการผลิตที่เพิ่มขึ้นของบางอุตสาหกรรม รายได้เกษตรกรหดตัวเมื่อเทียบกับระยะเดียวกันปีก่อนที่อยู่ในระดับสูง ภาคการท่องเที่ยว การลงทุนภาคเอกชน และการส่งออก/นำเข้ายังคงลดลง เงินเพื่อติดลบเป็นเดือนที่ 2 ติดต่อกัน ขณะที่เงินฝากและเงินให้สินเชื่อเพิ่มขึ้นในอัตราที่ชะลอลงจากเดือนก่อน

รายละเอียดของแต่ละภาคเศรษฐกิจมีดังนี้

**1. ภาคเกษตร** รายได้เกษตรกรยังคงลดลงต่อเนื่องแต่อยู่ในเกณฑ์ดีเมื่อเทียบกับระยะเดียวกันปีก่อนที่ขยายตัวสูง โดยในเดือนพฤษภาคม 2552 หดตัวร้อยละ 19.2 ตามดัชนีราคาพืชสำคัญที่หดตัวลงร้อยละ 17.3 เนื่องจากราคาข้าวเปลือกเจ้าแปรปรวน ถั่วเหลือง และข้าวโพดเลี้ยงสัตว์ ลดลงร้อยละ 28.3 ร้อยละ 12.7 และร้อยละ 25.4 ตามลำดับ ผลจากราคาระยะเดียวกันปีก่อนอยู่ในระดับสูงเป็นสำคัญ ราคาสินค้าลดลงร้อยละ 30.7 ตามผลผลิตที่เพิ่มขึ้นมาก ขณะที่ราคาสับปะรดและกระเทียมสูงขึ้นร้อยละ 125.3 และร้อยละ 32.1 ตามลำดับ ด้านดัชนีผลผลิตพืชหลักหดตัวร้อยละ 2.3 ตามผลผลิตข้าวนาปรังที่ลดลงร้อยละ 5.3 จากสภาพอากาศที่ไม่เอื้ออำนวยต่อการผลิตเช่นปีก่อน ประกอบกับผลผลิตสับปะรดและกระเทียมลดลงร้อยละ 12.6 และร้อยละ 16.4 ตามลำดับ เนื่องจากเกษตรกรบางส่วนหันไปปลูกพืชผักอื่นที่ผลตอบแทนดีกว่า อย่างไรก็ตาม ถั่วเหลือง ข้าวโพดเลี้ยงสัตว์ และมันสำปะหลัง ผลผลิตเพิ่มขึ้นร้อยละ 48.0 ร้อยละ 0.8 ร้อยละ 0.3 และร้อยละ 35.4 ตามลำดับ เนื่องจากราคาปีก่อนสูงทำให้เกษตรกรบำรุงดูแลสภาพอากาศเอื้ออำนวย

## อัตราการเปลี่ยนแปลงรายได้เกษตรกร ผลผลิตและราคาพืชสำคัญของภาคเหนือ

	2550	2551		2552			
	ทั้งปี	ทั้งปี	ไตรมาส 1	พ.ค.	ไตรมาส 1	เม.ย.	พ.ค.
รายได้	13.4	33.4	29	123.5	1.5	-16.3	-19.2
ผลผลิต	5.4	7	13	24.1	1.1	-3	-2.3
ราคา	7.6	24.6	14.2	80.1	0.4	-13.7	-17.3



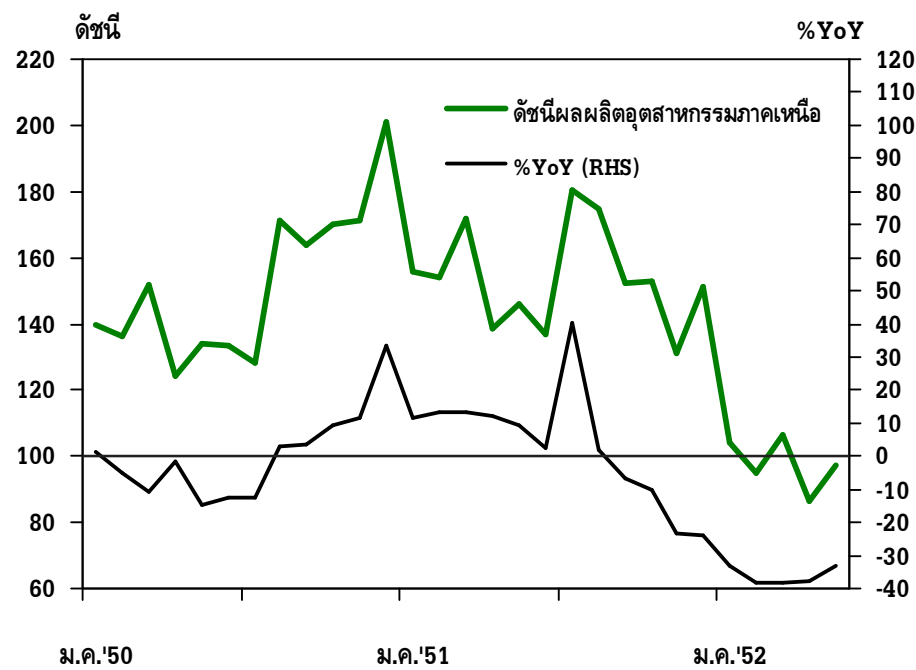
ที่มา : คำนวณจากข้อมูลของกระทรวงเกษตรและสหกรณ์ (2545=100)

ดัชนีผลผลิตอุตสาหกรรมปรับตัว  
ดีขึ้นจากเดือนก่อน จากการ  
ผลิตชิ้นส่วนอิเล็กทรอนิกส์  
ที่มีคำสั่งซื้อเพิ่มขึ้น

**2. ภาคอุตสาหกรรม** การผลิตภาคอุตสาหกรรมปรับตัวดีขึ้นเมื่อเทียบกับเดือนก่อน แม้ว่าดัชนีผลผลิตอุตสาหกรรมภาคเหนือยังคงหดตัวจากระยะเดียวกันปีก่อนร้อยละ 33.3 แต่เมื่อขจัดปัจจัยฤดูกาลแล้วดัชนีกลับปรับตัวเพิ่มขึ้นร้อยละ 5.1 เทียบกับเดือนก่อน โดยการผลิตชิ้นส่วนอิเล็กทรอนิกส์หดตัวร้อยละ 42.9 ปรับตัวดีขึ้นเทียบกับที่ลดลงร้อยละ 60.4 เดือนก่อน ประกอบกับสินค้าที่เป็นส่วนประกอบฮาร์ดดิสต์ได้เริ่มกลับมาทำการผลิตอีกครั้งในเดือนนี้หลังจากได้หยุดสายการผลิตเกือบ 2 เดือน สินค้าสำคัญที่ปรับตัวเพิ่มขึ้น เช่น ไดโอด ไอซี ทรานฟอร์มเมอร์ และมอเตอร์ ด้านอุตสาหกรรมอาหารหดตัวร้อยละ 17.9 ตามการผลิตผลไม้แช่แข็ง อีกทั้งการผลิตผักสดแช่แข็งและอบแห้งที่ชะลอตัวลง การผลิตเครื่องดื่มลดลงร้อยละ 24.2 เนื่องจากสต็อกสินค้าอยู่ในระดับสูงและการบริโภคที่ลดลง การผลิตเซรามิกประเภทเครื่องใช้บนโต๊ะอาหารลดลงร้อยละ 24.5 ตามความต้องการของตลาดหลักในยุโรปที่หดตัวลง อย่างไรก็ตาม การผลิตเครื่องประดับขยายตัวดีโดยเฉพาะเพื่อส่งออกไปประเทศออสเตรเลีย

**ดัชนีผลผลิตอุตสาหกรรมภาคเหนือ**

	2550	2551		2552			
	ทั้งปี	ทั้งปี	ไตรมาส 1	พ.ค.	ไตรมาส 1	เม.ย.	พ.ค. <sup>P</sup>
MPI level	151.9	153.9	160.6	146.3	101.5	86.2	97.5
MPI %yoy	0.3%	1.3%	12.7%	9.3%	-36.8%	-37.9%	-33.3%



ที่มา : ดัชนีผลผลิตอุตสาหกรรมภาคเหนือคำนวณจากข้อมูลกรมศุลกากร กรมสรรพสามิต และข้อมูลการสำรวจของธนาคารแห่งประเทศไทย สำนักงานภาคเหนือ (2545 =100)

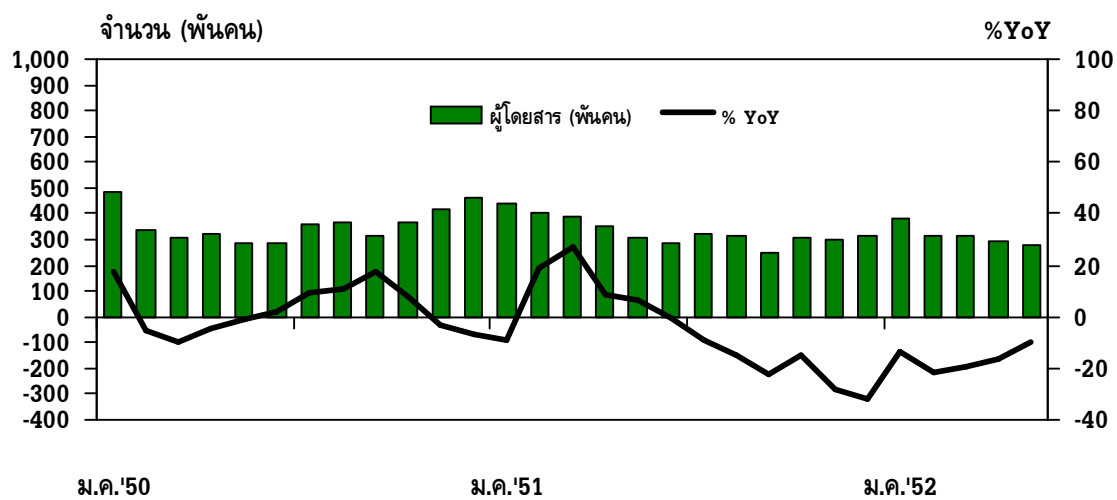
ภาคบริการหดตัวต่อเนื่อง จากปัญหาเศรษฐกิจและ ขาวการระบาดของเชื้อ ไข้หวัดใหญ่สายพันธุ์ใหม่ 2009

**3. ภาคบริการ** อยู่ในเกณฑ์ลดลงอย่างต่อเนื่อง จากปัญหาวิกฤตเศรษฐกิจโลกและเศรษฐกิจในประเทศที่ หดตัวลง ทำให้นักท่องเที่ยวทั้งต่างชาติและไทยลดลง และขาวการระบาดของเชื้อไข้หวัดใหญ่สายพันธุ์ใหม่ 2009 โดยเครื่องชี้ที่สำคัญได้แก่ การจัดเก็บภาษีมูลค่าเพิ่มประเภทโรงแรมและภัตตาคารหดตัวร้อยละ 26.0 ในจังหวัดใหญ่ๆ เช่น เชียงใหม่และเชียงใหม่ ที่ยอดจัดเก็บลดลงมากถึงร้อยละ 28.3 และร้อยละ 38.3 ตามลำดับ จำนวนผู้โดยสารผ่าน ท่าอากาศยานหดตัวร้อยละ 9.9 ต่อเนื่องจากเดือนก่อนโดยหดตัวในทุกท่าอากาศยานของภาคเหนือ อัตราการเข้าพัก ของโรงแรมในภาคเหนือลดลงอยู่ที่ร้อยละ 33.9 เทียบกับร้อยละ 37.8 ระยะเวลาเดียวกันปีก่อน

### จำนวนผู้โดยสารผ่านท่าอากาศยานสำคัญในภาคเหนือ

(พันคน)

	2550	2551		2552			
	ทั้งปี	ทั้งปี	ไตรมาส 1	พ.ค.	ไตรมาส 1	เม.ย.	พ.ค.
จำนวนผู้โดยสาร	4,317.3	3,985.0	1,235.5	306.0	1,014.1	292.0	276.0
%YoY	(2.4)	(-7.7)	(9.1)	(6.2)	(-17.9)	(-16.1)	(-9.9)



ที่มา : บริษัทท่าอากาศยานไทย จำกัด (มหาชน)

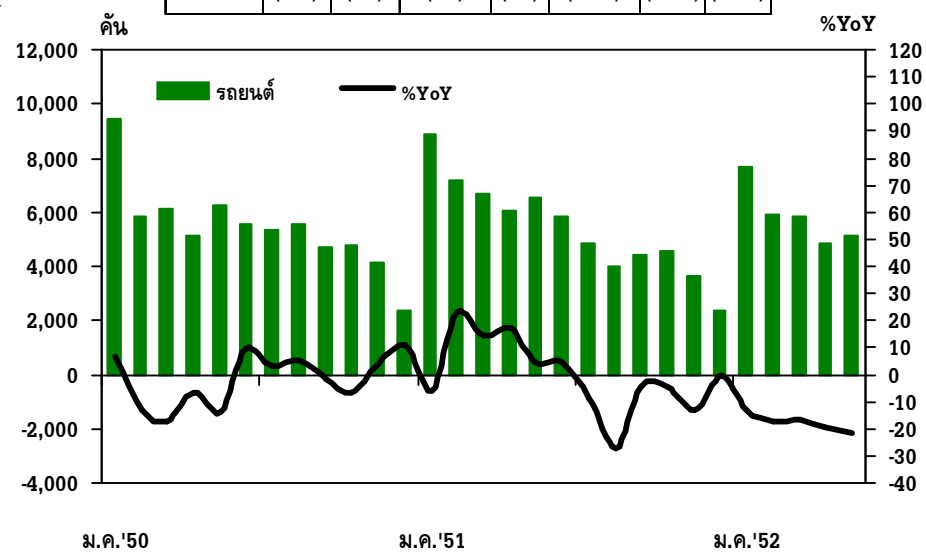
การอุปโภคบริโภคปรับตัวดีขึ้น จากมาตรการกระตุ้นเศรษฐกิจ ของทางการ และรายได้ เกษตรภาคเหนือตอนล่าง อยู่ในเกณฑ์ดี

**4. การอุปโภคบริโภคภาคเอกชน** ปรับตัวดีขึ้นจากรายได้เกษตรกรโดยเฉพาะในภาคเหนือตอนล่างยังอยู่ใน เกณฑ์ดี และอีกส่วนหนึ่งเป็นผลจากมาตรการกระตุ้นเศรษฐกิจของทางการ โดยเครื่องชี้การใช้ภาคเอกชนที่สำคัญได้แก่ ปริมาณการจัดเก็บภาษีมูลค่าเพิ่มที่ขยายตัวจากระยะเดียวกันปีก่อนร้อยละ 18.1 เป็นการขยายตัวในหมวดค่าส่งปลีก ร้อยละ 15.2 ในขณะที่หมวดอุตสาหกรรมหดตัวร้อยละ 2.0 เทียบกับที่เร่งตัวร้อยละ 44.5 เดือนก่อน จากปริมาณสต็อก สินค้าประเภทเครื่องดื่มแอลกอฮอล์ที่มีการผลิตสะสมล่วงหน้าจำนวนมากก่อนการปรับเพิ่มอัตราภาษีสรรพสามิต เบียร์ และสุรา ส่วนการบริโภคสินค้าคงทนยังอยู่ในเกณฑ์หดตัวตามภาวะเศรษฐกิจ สะท้อนจากปริมาณการจดทะเบียนรถยนต์ และรถจักรยานยนต์ที่หดตัวร้อยละ 21.6 และร้อยละ 8.1ตามลำดับ สำหรับปริมาณการใช้ไฟฟ้าในครัวเรือนเดือนเมษายน 2552 ขยายตัวจากระยะเดียวกันปีก่อนร้อยละ 0.7

ปริมาณรถยนต์จดทะเบียน

(คัน)

	2550	2551		2552			
	ทั้งปี	ทั้งปี	ไตรมาส 1	พ.ค.	ไตรมาส 1	เม.ย.	พ.ค. <sup>P</sup>
รถยนต์	65,253	65,369	23,010	6,577	19,427	4,859	5,156
%YoY	(-4.1)	(0.2)	(7.6)	(4.7)	(-15.6)	(-19.3)	(-21.6)

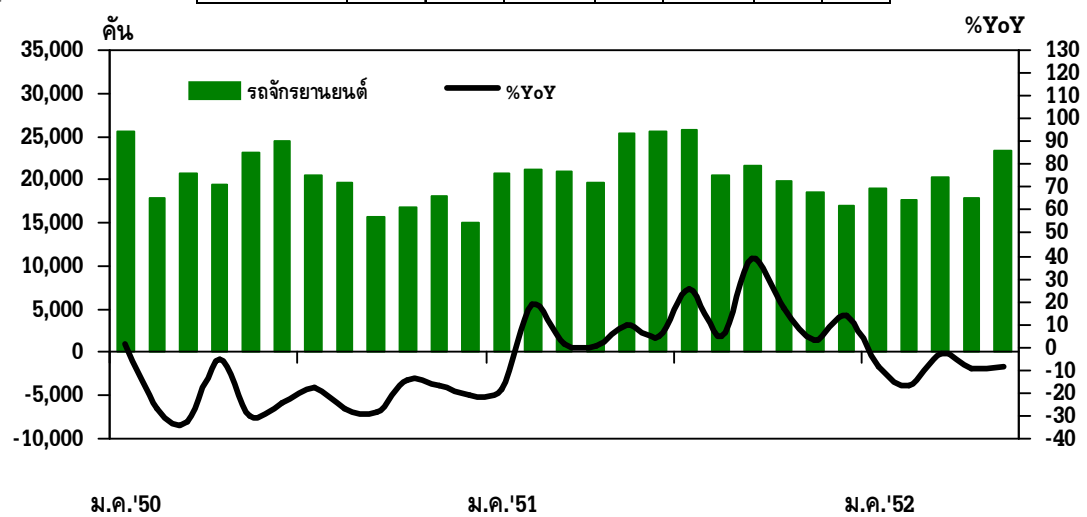


ที่มา : สำนักงานขนส่งจังหวัดในภาคเหนือ

ปริมาณรถจักรยานยนต์จดทะเบียน

(คัน)

	2550	2551		2552			
	ทั้งปี	ทั้งปี	ไตรมาส 1	พ.ค.	ไตรมาส 1	เม.ย.	พ.ค. <sup>P</sup>
รถจักรยานยนต์	236,780	256,840	62,907	25,386	57,050	17,863	23,341
%YoY	(-21.1)	(8.5)	(-1.7)	(9.6)	(-9.3)	(-9.0)	(-8.1)



ที่มา : สำนักงานขนส่งจังหวัดในภาคเหนือ

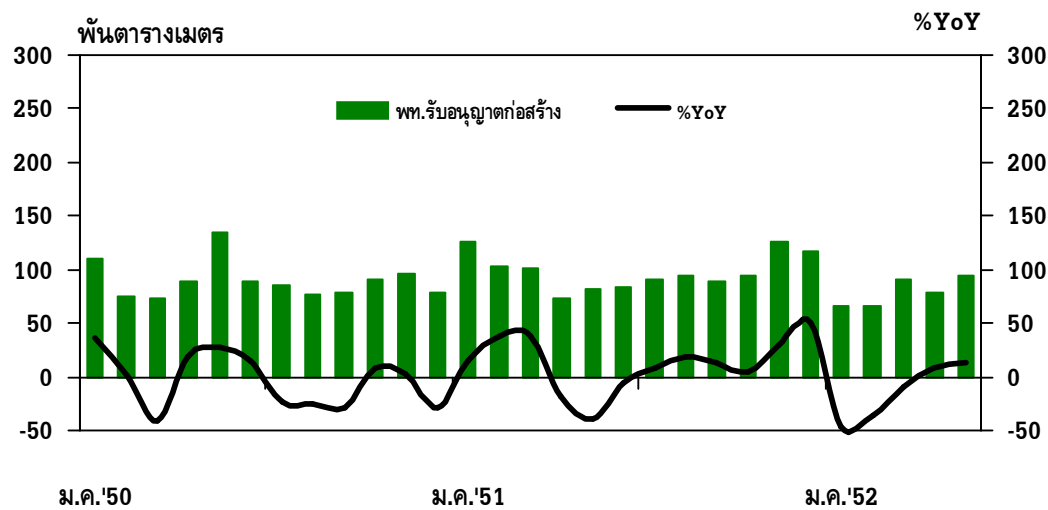
การลงทุนภาคเอกชนหดตัว  
แต่มีสัญญาณปรับตัวดีขึ้น

5. การลงทุนภาคเอกชน หดตัวจากระยะเดียวกันปีก่อนแต่มีสัญญาณปรับตัวดีขึ้น โดยเครื่องชี้ที่สำคัญได้แก่ ปริมาณการจำหน่ายวัสดุก่อสร้างขยายตัวร้อยละ 0.7 พื้นที่ก่อสร้างรับอนุญาตในเขตเทศบาลขยายตัวจากระยะเดียวกัน ปีก่อนร้อยละ 13.5 ในประเภทเพื่อที่อยู่อาศัยและเพื่อการพาณิชย์ในจังหวัดหลักทางเศรษฐกิจของภาคเหนือตอนบน เป็นสำคัญ ด้านค่าธรรมเนียมการจดทะเบียนที่ดินยังหดตัวถึงร้อยละ 46.0 ผลต่อเนื่องจากการต่ออายุมาตรการลด อัตราการจัดเก็บค่าธรรมเนียมอีก 1 ปีของรัฐบาล สำหรับความสนใจลงทุนเครื่องจักรและอุปกรณ์การผลิต ซึ่งสะท้อนจากการอนุมัติส่งเสริมการลงทุนในภาคเหนือหดตัวจากระยะเดียวกันปีก่อนร้อยละ 69.1

### พื้นที่รับอนุญาตก่อสร้างในเขตเทศบาล

พันตารางเมตร

	2550	2551		2552			
	ทั้งปี	ทั้งปี	ไตรมาส 1	พ.ค.	ไตรมาส 1	เม.ย.	พ.ค. <sup>P</sup>
พท.รับอนุญาตก่อสร้าง	1,078.3	1,180.9	329.5	82.5	222.7	78.3	93.7
%YoY	(-5.6)	(9.5)	(28.3)	(-38.8)	(-32.4)	(7.3)	(13.5)



ที่มา : สำนักงานเทศบาล,เทศบาลนครในภาคเหนือ

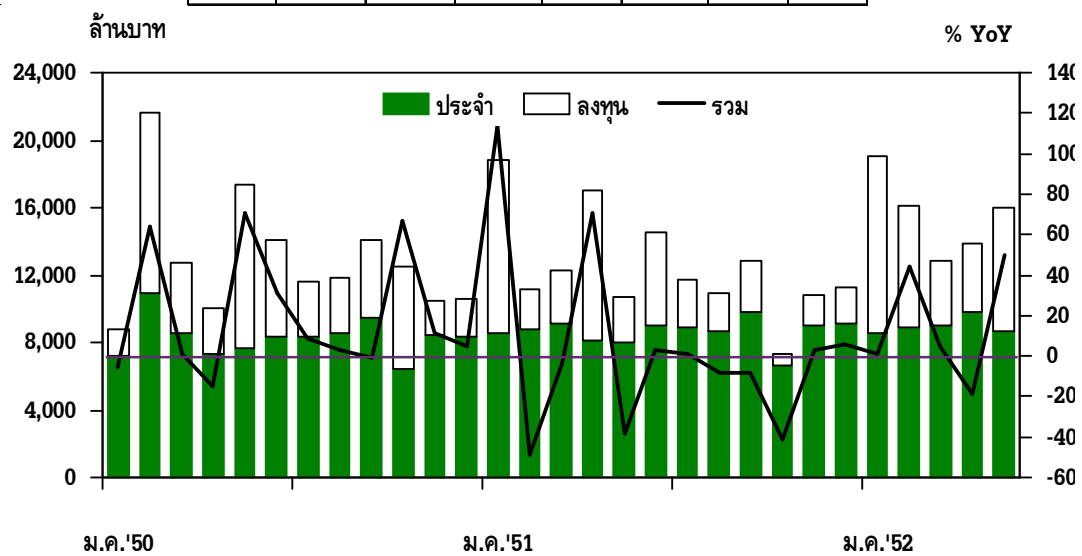
การเบิกจ่ายเงินงบประมาณของ  
ภาครัฐเร่งตัวสูงขึ้น

6. การเบิกจ่ายเงินงบประมาณผ่านคลังจังหวัดในภาคเหนือ มีการเบิกจ่ายทั้งสิ้นจำนวน 16,013.8 ล้านบาท เพิ่มขึ้นจากระยะเดียวกันปีก่อนร้อยละ 49.5 โดยรายจ่ายลงทุนมีจำนวน 7,310.3 ล้านบาท เพิ่มขึ้นเกือบ 3 เท่าตัว จากระยะ เดียวกันปีก่อน ตามการเบิกจ่ายเงินอุดหนุนทั่วไปในส่วนที่เป็นงบลงทุนเพิ่มขึ้นกว่าร้อยละ 174.6 ขององค์กรปกครอง ส่วนท้องถิ่น ขณะที่หมวดที่ดิน/สิ่งปลูกสร้างเพิ่มขึ้นร้อยละ 38.8 โดยมีการเบิกจ่ายเงินมากที่จังหวัดเชียงราย เชียงใหม่ เพชรบูรณ์ และพิษณุโลก ด้านรายจ่ายประจำมีจำนวน 8,703.5 ล้านบาท ขยายตัวร้อยละ 8.2 ตามการเบิกจ่ายเงินให้แก่ องค์กรปกครองส่วนท้องถิ่นในหมวดเงินอุดหนุนทั่วไปในส่วนที่เป็นงบประจำเพิ่มขึ้นร้อยละ 36.9 ขณะที่การเบิกจ่ายใน งบรายจ่ายอื่นและงบดำเนินงานในส่วนที่เป็นค่าใช้จ่ายและค่าวัสดุขยายตัวร้อยละ 21.3 และร้อยละ 18.3 ตามลำดับ จากระยะเดียวกันปีก่อน

การเบิกจ่ายเงินงบประมาณผ่านคลังจังหวัดในภาคเหนือ

(ล้านบาท)

การใช้จ่าย ภาครัฐ	2550	2551		2552			
	ทั้งปี	ทั้งปี	ไตรมาส 1	พ.ค.	ไตรมาส 1	เม.ย.	พ.ค.
ประจำ	99,637.7	103,852.4	26,463.7	8,047.5	26,387.3	9,849.9	8,703.5
%YoY	(8.0)	(4.2)	(-0.8)	(5.5)	(-0.3)	(20.9)	(8.2)
ลงทุน	56,196.0	45,555.7	15,907.5	2,662.4	21,690.3	3,974.2	7,310.3
%YoY	(44.3)	(-18.9)	(-3.9)	(-72.7)	(36.4)	(-55.2)	(174.6)
รวม	155,833.7	149,408.0	42,371.2	10,709.9	48,077.6	13,824.1	16,013.8
%YoY	(18.8)	(-4.1)	(-2.0)	(-38.4)	(13.5)	(-18.8)	(49.5)



ที่มา : กระทรวงการคลัง

การส่งออกและนำเข้าลดลง

**7. การค้าต่างประเทศ** การค้าผ่านด่านศุลกากรในภาคเหนือหดตัวจากระยะเดียวกันปีก่อน ทั้งการส่งออกและนำเข้า โดยการส่งออกผ่านด่านศุลกากรในภาคเหนือหดตัวจากระยะเดียวกันปีก่อนร้อยละ 29.0 เหลือ 194.6 ล้านดอลลาร์ สรอ. แต่เมื่อขจัดปัจจัยฤดูกาลแล้วการส่งออกกระเตื้องขึ้นจากเดือนก่อน โดยการส่งออกสินค้าอุตสาหกรรมลดลงร้อยละ 43.8 ในสินค้าสำคัญ เช่น ชิ้นส่วนอิเล็กทรอนิกส์ อุปกรณ์เกี่ยวกับสายตา และอัญมณี ส่วนการส่งออกสินค้าเกษตรเพิ่มขึ้นร้อยละ 11.1 ตามการส่งออกผลิตภัณฑ์พืชผลที่ขยายตัวดีเป็นสำคัญ ส่วนการส่งออกผ่านด่านชายแดนเพิ่มขึ้นร้อยละ 9.4 เป็น 99.8 ล้านดอลลาร์ สรอ. ชะลอตัวเมื่อเทียบกับที่เพิ่มขึ้นร้อยละ 18.6 เดือนก่อน ตามการส่งออกไปพม่าและลาวที่ขยายตัวในอัตราชะลอลงร้อยละ 12.2 และร้อยละ 19.6 ตามลำดับ ขณะที่การส่งออกไปจีนตอนใต้หดตัวร้อยละ 20.5 เทียบกับที่หดตัวร้อยละ 9.3 เดือนก่อน

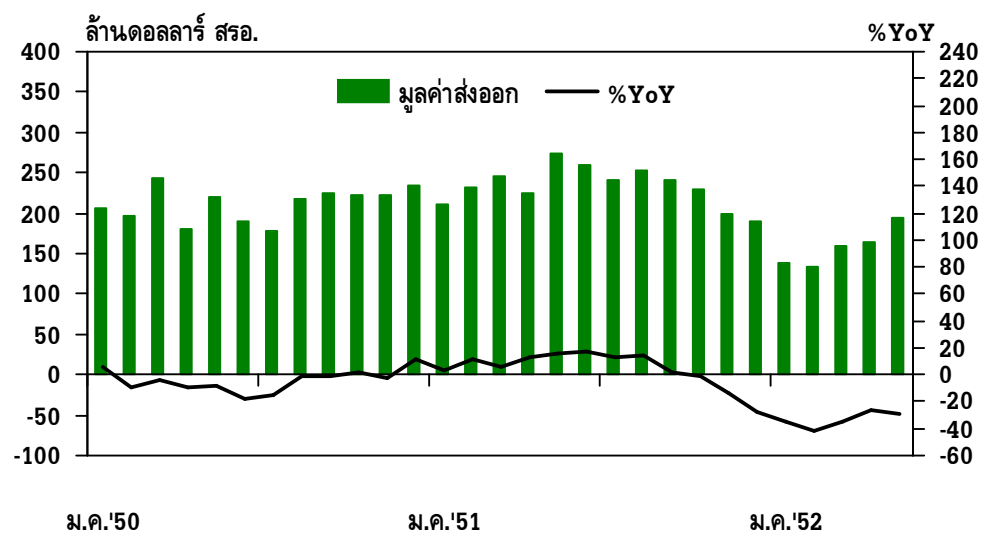
**การนำเข้าผ่านด่านศุลกากร** ในภาคเหนือหดตัวร้อยละ 35.9 เหลือ 103.5 ล้านดอลลาร์ สรอ. แต่ปรับตัวดีขึ้นเมื่อเทียบกับที่ลดลงร้อยละ 67.6 เดือนก่อน ตามการนำเข้าวัตถุดิบและสินค้าขั้นกลางที่ลดลงร้อยละ 53.3 ตามการนำเข้าวัตถุดิบชิ้นส่วนอิเล็กทรอนิกส์ที่ลดลงจากระยะเดียวกันปีก่อนร้อยละ 31.7 แต่กระเตื้องขึ้นจากเดือนก่อน ด้านการนำเข้าสินค้าทุนลดลงร้อยละ 58.0 ตามการหดตัวของการนำเข้าชิ้นส่วนเครื่องจักรไฟฟ้าของผู้ประกอบการในนิคมอุตสาหกรรมภาคเหนือเป็นสำคัญ สำหรับการนำเข้าผ่านด่านชายแดนขยายตัวร้อยละ 49.9 เป็น 11.7 ล้านดอลลาร์ สรอ. ตามการนำเข้าจากพม่าและลาวที่เพิ่มขึ้นกว่าเท่าตัวในสินค้าข้าว หอมแดง และพืชผัก ส่วนการนำเข้าจากจีนตอนใต้หดตัวร้อยละ 63.8 ต่อเนื่องจากเดือนก่อน

มูลค่าการค้า ในเดือนพฤษภาคม 2552 เกินดุล 91.1 ล้านบาท สรอ. ลดลงจากระยะเดียวกันปีก่อน และเดือนก่อนที่เกินดุล 112.4 ล้านบาท สรอ. และ 102.3 ล้านบาท สรอ. ตามลำดับ

มูลค่าส่งออกผ่านด่านศุลกากรในภาคเหนือ

(ล้านบาท สรอ.)

	2550	2551		2552			
	ทั้งปี	ทั้งปี	ไตรมาส	พ.ค.	ไตรมาส	เม.ย.	พ.ค.
มูลค่าส่งออก	2,697.80	2,798.90	687.9	273.9	432.3	164.5	194.6
%YoY	(1.9)	(3.7)	(6.7)	(15.9)	(-37.2)	(-26.5)	(-29.0)



ที่มา : ด่านศุลกากรในภาคเหนือ

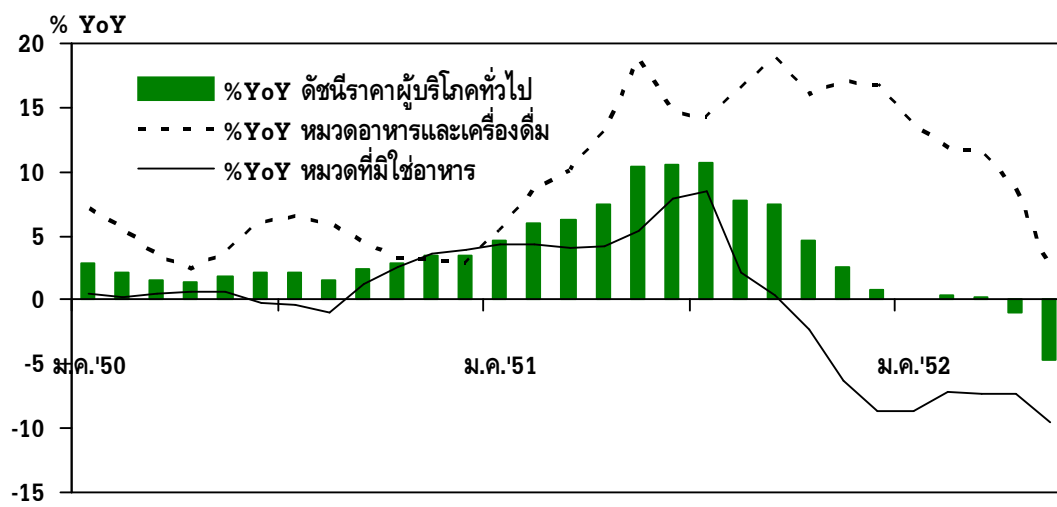
ดัชนีราคาผู้บริโภคติดลบ  
ต่อเนื่องเป็นเดือนที่ 2 นับแต่  
เดือนมิถุนายน 2546

8. **ระดับราคา** ดัชนีราคาผู้บริโภคทั่วไปของภาคเหนือติดลบต่อเนื่องเป็นเดือนที่ 2 นับแต่เดือนมิถุนายน 2546 โดยลดลงร้อยละ 4.6 ทั้งนี้หมวดอื่นๆ ที่ไม่ใช่อาหารและเครื่องดื่มลดลงร้อยละ 9.5 ผลจากการต่ออายุ 5 มาตรการ 6 เดือน ที่ช่วยให้ราคาสินค้าหมวดหมวดพาหนะการขนส่งและการสื่อสาร และหมวดเคหสถาน ลดลงร้อยละ 15.6 และร้อยละ 6.9 ตามลำดับ อีกทั้งนโยบายเรียนฟรี ทำให้ค่าใช้จ่ายและราคาสินค้าในหมวดการศึกษาและเครื่องแบบนักเรียนลดลง โดยราคาสินค้าหมวดการบันเทิง การอ่านการศึกษาและศาสนา และหมวดเครื่องนุ่งห่มและรองเท้าลดลง ร้อยละ 10.0 และร้อยละ 3.0 ตามลำดับ ขณะที่หมวดอาหารและเครื่องดื่มเพิ่มขึ้นร้อยละ 2.4 อ่อนตัวลงต่อเนื่อง เป็นเดือนที่ 7 นับจากเดือนพฤศจิกายน 2551 สาเหตุสำคัญจากปัจจัยฐานสูงช่วงระยะเดียวกันปีก่อน สำหรับดัชนีราคาผู้บริโภคพื้นฐานลดลงจากระยะเดียวกันปีก่อนร้อยละ 0.5 ติดลบเป็นเดือนแรกนับแต่เดือนกรกฎาคม 2547 โดยเป็นผลจากนโยบายเรียนฟรีของรัฐบาล ประกอบกับฐานราคาสินค้าและบริการหลายรายการที่ค่อนข้างสูงในปีก่อน



ดัชนีราคาผู้บริโภคภาคเหนือ

	2550	2551		2552		
	ทั้งปี	ทั้งปี	ไตรมาส 1	พ.ค.	ไตรมาส 1	เม.ย. พ.ค.
ดัชนีราคาผู้บริโภคทั่วไป	2.4	6.6	5.6	10.4	0.2	-0.9 -4.6
อาหารและเครื่องดื่ม	4.6	14.2	8	18.7	12.4	8.7 2.4
มิใช่อาหาร	1	2	4.2	5.4	-7.7	-7.3 -9.5
ดัชนีราคาผู้บริโภคพื้นฐาน	0.6	2.7	1	3.5	2.7	2 -0.5



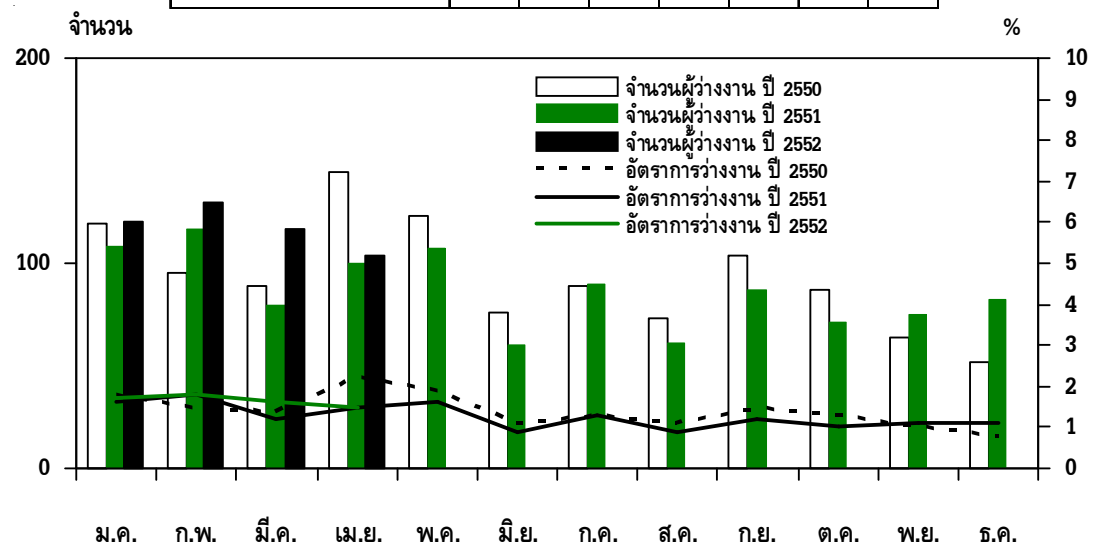
ที่มา : สำนักดัชนีเศรษฐกิจการค้า กระทรวงพาณิชย์

อัตราการว่างงานเดือนเมษายน  
2552 อยู่ในระดับต่ำ

9. การจ้างงาน จากข้อมูลการสำรวจของสำนักงานสถิติแห่งชาติเพียงสิ้นเดือนเมษายน 2552 ภาคเหนือ มีกำลังแรงงานรวม 7.1 ล้านคน เป็นผู้มีงานทำ 7.0 ล้านคน เพิ่มขึ้นร้อยละ 7.6 จากระยะเดียวกันปีก่อน ประกอบด้วย การจ้างงานภาคเกษตรที่เพิ่มขึ้นร้อยละ 0.8 และการจ้างงานนอกภาคเกษตรที่ขยายตัวร้อยละ 12.6 สาขาการค้าส่ง/ปลีก ร้อยละ 13.3 และสาขาการก่อสร้างร้อยละ 8.8 สำหรับด้านผู้ว่างงานมีจำนวน 0.1 ล้านคน คิดเป็นอัตราการว่างงานเท่ากับร้อยละ 1.5 ทรงตัวเมื่อเทียบกับระยะเดียวกันปีก่อน

การว่างงานของภาคเหนือ

	2550	2551			2552		
	ธ.ค.	ธ.ค.	มี.ค.	เม.ย.	ก.พ.	มี.ค.	เม.ย.
จำนวนผู้ว่างงาน (พันคน)	52	82	80	100	130	117	104
อัตราการว่างงาน (%)	0.8	1.1	1.2	1.5	1.8	1.6	1.5



ที่มา : สำนักงานสถิติแห่งชาติ

เงินฝากและสินเชื่อ ณ  
สิ้นเดือนเมษายน 2552  
เพิ่มขึ้นเล็กน้อย ขณะที่  
เดือนพฤษภาคม 2552  
เงินฝากยังคงขยายตัว  
แต่เงินให้สินเชื่อปรับลดลง

**10. การเงิน** ยอดคงค้างเงินฝากที่สาขานาครพาณิชย์ในภาคเหนือ ณ สิ้นเดือนเมษายน 2552 มีจำนวนทั้งสิ้น 383,790 ล้านบาท เพิ่มขึ้นจากระยะเดียวกันปีก่อนร้อยละ 5.3 ชะลอลงจากเดือนก่อน ส่วนใหญ่เป็นการเพิ่มขึ้นของเงินฝากประเภทกระแสรายวันและเงินฝากออมทรัพย์ขององค์กรปกครองส่วนท้องถิ่นและสถาบันการศึกษา โดยเพิ่มขึ้นมากที่สุดที่จังหวัดเชียงใหม่ กำแพงเพชรและพิจิตร อย่างไรก็ตาม มีการถอนเงินฝากประเภทฝากเงินเมื่อสิ้นระยะเวลาของผู้ฝากเงินไปลงทุนในตัวเลากเงินและกองทุนรวมที่ให้ผลตอบแทนที่มากกว่า โดยลดลงมากที่สุดที่จังหวัดนครสวรรค์และเชียงใหม่ ด้านเงินให้สินเชื่อ มียอดคงค้าง 289,603 ล้านบาท ขยายตัวร้อยละ 0.6 ชะลอตัวลงจากร้อยละ 2.4 เดือนก่อน เนื่องจากการชำระคืนหนี้ตัวเงินและเงินเบิกเกินบัญชีขององค์กรและธุรกิจในพื้นที่ รวมทั้งมีการชำระหนี้จากการปรับโครงสร้างหนี้ของธุรกิจรับเหมาก่อสร้าง ขณะที่จังหวัดกำแพงเพชร นครสวรรค์ และเพชรบูรณ์ เป็นการชำระหนี้ของสหกรณ์ออมทรัพย์ ค่าพิชไรและธุรกิจโรงสีข้าว สำหรับสัดส่วนสินเชื่อต่อเงินฝากอยู่ที่ร้อยละ 77.8 ลดลงจากร้อยละ 81.4 ระยะเดียวกันของปีก่อน

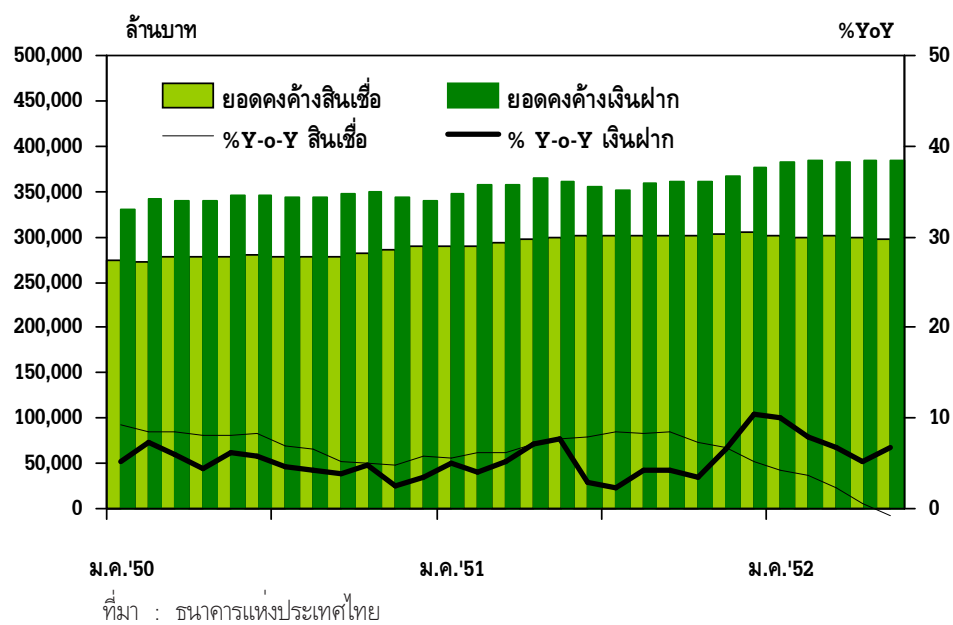
ณ สิ้นเดือนพฤษภาคม 2552 ยอดคงค้างเงินฝากที่สาขานาครพาณิชย์ในภาคเหนือ ณ สิ้นเดือนพฤษภาคม 2552 มีจำนวนทั้งสิ้น 385,109 ล้านบาท เพิ่มขึ้นจากระยะเดียวกันปีก่อนร้อยละ 6.8 เร่งตัวจากที่ขยายตัวร้อยละ 5.3 เดือนก่อน จากการเพิ่มขึ้นของเงินฝากออมทรัพย์ของส่วนราชการ สถานศึกษาการโอนเงินที่ครบกำหนดของกองทุนรวม มาฝากไว้ชั่วคราว และเงินฝากของธุรกิจค้าพิชไร โดยเพิ่มขึ้นมากที่สุดที่จังหวัดเชียงใหม่ นครสวรรค์ พิจิตรโลก และเชียงราย อย่างไรก็ตามเงินฝากประเภทฝากเงินเมื่อสิ้นระยะเวลาลดลงติดต่อกันเป็นเดือนที่ 5 นับจากเดือน

มกราคม 2552 เนื่องจากผู้ฝากเงินถอนเงินไปลงทุนในตัวแลกเปลี่ยนและกองทุนรวมที่ให้ผลตอบแทนดีกว่าเงินฝากของธนาคารพาณิชย์ โดยลดลงทุกจังหวัดซึ่งลดลงมากที่สุดที่จังหวัดเชียงใหม่ นครสวรรค์ และเชียงราย ด้านเงินให้สินเชื่อมียอดคงค้าง 296,519 ล้านบาท ลดลงร้อยละ 0.8 จากระยะเดียวกันปีก่อน ส่วนใหญ่ลดลงในภาคเหนือตอนล่าง เนื่องจากมีการชำระคืนหนี้ตัวเงินและเงินเบิกเกินบัญชีของธุรกิจค้าพืชไร่ โรงสีข้าว ตัวแทนจำหน่ายรถยนต์ และธุรกิจค้าปลีก/ค้าส่ง โดยลดลงมากที่สุดที่จังหวัดนครสวรรค์ กำแพงเพชร และพิจิตร สำหรับสัดส่วนสินเชื่อต่อเงินฝากอยู่ที่ร้อยละ 77.0 ลดลงจากร้อยละ 82.9 ระยะเดียวกันของปีก่อน

**เงินฝากและสินเชื่อของสาขาธนาคารพาณิชย์ในภาคเหนือ**

(ล้านบาท)

	2550	2551			2552		
	สิ้นปี	สิ้นปี	ไตรมาส 1	พ.ค.	ไตรมาส 1	เม.ย.	พ.ค.
เงินฝาก	339,859	375,543	357,633	360,466	381,604	383,790	385,109
%YoY	3.4	10.5	5.2	4.5	6.7	5.3	6.8
สินเชื่อ	290,449	305,704	294,179	298,884	301,323	298,603	296,519
%YoY	5.8	5.3	6.1	7.8	2.4	0.6	-0.8
สัดส่วน	85.5	81.4	82.3	82.9	79.0	77.8	77.0



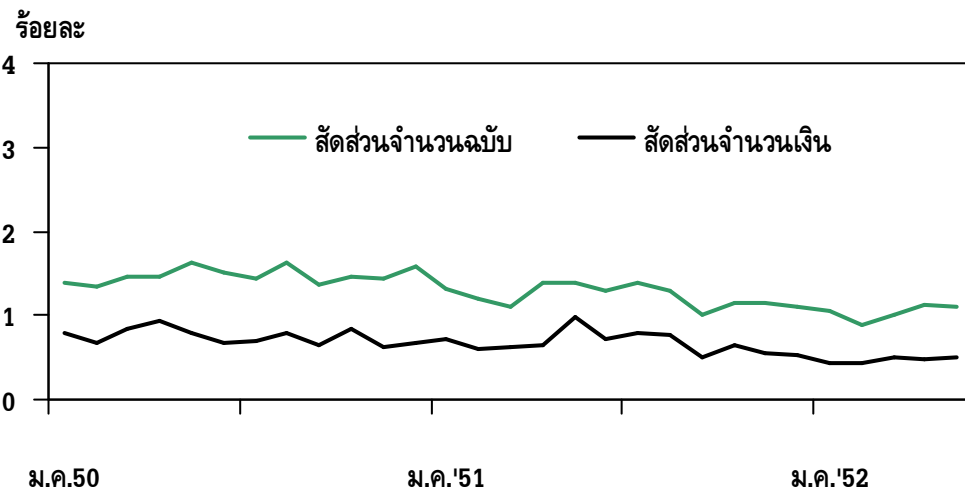
ที่มา : ธนาคารแห่งประเทศไทย

**การดำเนินงานของสำนักหักบัญชีในภาคเหนือ**

เดือนพฤษภาคม 2552 ปริมาณการใช้เช็คผ่านสำนักหักบัญชีทั้ง 18 แห่งในภาคเหนือ มีจำนวน 243,129 ฉบับ รวมเป็นเงิน 38,179.0 ล้านบาท จำนวนฉบับและจำนวนเงินหดตัวลงจากระยะเดียวกันปีก่อนร้อยละ 7.4 และร้อยละ 4.4 ตามลำดับ ส่วนทางด้านเช็คคืนมีจำนวน 2,667 ฉบับ เป็นมูลค่า 195.3 ล้านบาท ทั้งจำนวนฉบับและมูลค่าเช็คคืนหดตัวจากระยะเดียวกันปีก่อนร้อยละ 25.1 และร้อยละ 50.5 ตามลำดับ สัดส่วนของเช็คคืนต่อเช็คเรียกเก็บด้านจำนวนฉบับและจำนวนเงินอยู่ที่ร้อยละ 1.1 และร้อยละ 0.5 ต่ำกว่าร้อยละ 1.4 และร้อยละ 1.0 ตามลำดับ ระยะเดียวกันปีก่อน

### สัดส่วนของเช็คคืนต่อเช็คเรียกเก็บ

	2550	2551		2552			
	ทั้งปี	ทั้งปี	ไตรมาส 1	พ.ค.	ไตรมาส 1	เม.ย.	พ.ค.
เช็คเรียกเก็บ ปริมาณ (ฉบับ)	3,272,141	3,117,662	842,306	262,479	782,013	229,678	243,129
มูลค่าเช็ค (ล้านบาท)	465,005.3	480,453.0	124,206.5	39,926.0	129,034.5	37187.8	38179.0
เช็คคืน ปริมาณ (ฉบับ)	48,176	37,937	10,107	3,559	7,530	2,583	2,667
มูลค่าเช็ค (ล้านบาท)	3,453.2	3,251.0	817.8	394.7	588.0	175.0	195.3



ที่มา : สำนักกำกับบัญชีในภาคเหนือ

**ตารางเครื่องชี้เศรษฐกิจสำคัญของภาคเหนือ**

หน่วย	2551	2551		2552				
		ไตรมาส 1	ไตรมาส 2	ไตรมาส 1	มี.ค.	เม.ย.	พ.ค.	
<b>1. ภาคเกษตร</b>								
- ราคาพืชผลสำคัญ								
ข้าวเปลือกเจ้าหน้าปี 5%	บาท/เมตริกตัน	10,754.0	7,992.4	13,033.1	10,457.1	10,230.0	9,712.5	9,750.0
		(72.3)	(28.4)	(114.6)	(30.8)	(8.8)	(-28.1)	(-28.5)
ข้าวเปลือกเหนียวหน้าปีเมล็ดยาว	บาท/เมตริกตัน	8,091.5	8,463.2	10,510.8	7,877.8	7,883.3	7,658.3	7,420.8
		(-26.3)	(-20.2)	(-8.2)	(-6.9)	(-10.9)	(-32.3)	(-28.3)
ข้าวเปลือกเจ้าหน้าปี 14-15%	บาท/เมตริกตัน	11,593.2	9,526.9	13,126.9	10,270.5	10,270.5	9,730.5	9,809.3
		(86.9)	(53.4)	(114.9)	(7.8)	(7.8)	(-28.5)	(-28.3)
อ้อย	บาท/เมตริกตัน	883.4	882.2	883.4	944.8	944.8	945.7	-
		(9.1)	(8.8)	(9.1)	(7.1)	(7.1)	(7.0)	-
มันสำปะหลังสดคละ	บาท/กิโลกรัม	1.6	2.0	2.1	1.1	1.0	1.0	0.9
		(29.1)	(95.2)	(83.2)	(-47.7)	(-50.0)	(-50.8)	-
ข้าวโพดความชื้นไม่เกิน 14%	บาท/กิโลกรัม	7.7	7.5	8.3	6.0	6.1	6.8	6.2
		(10.8)	(9.1)	(21.7)	(-19.9)	(-23.3)	(-19.6)	(-25.4)
ถั่วเหลืองคละ	บาท/กิโลกรัม	17.2	16.5	18.7	14.9	14.9	15.6	16.2
		(43.3)	(52.0)	(85.3)	(-9.9)	(-11.8)	(-16.9)	(-12.7)
กระเทียมแห้งใหญ่คละ	บาท/กิโลกรัม	20.3	19.4	17.3	23.7	23.7	-	25.8
		(-45.6)	(-50.6)	(-50.7)	(21.8)	(38.5)	-	(32.1)
หอมแดงแห้งใหญ่คละ	บาท/กิโลกรัม	29.9	22.3	27.6	10.9	12.4	15.1	19.6
		(267.1)	(105.0)	(408.6)	(-50.9)	(-44.2)	(-45.3)	-
ลำไยคละ	บาท/กิโลกรัม	17.6	-	-	-	-	-	-
		(99.0)	-	-	-	-	-	-
ลิ้นจี่คละ	บาท/กิโลกรัม	9.5	-	9.5	-	-	9.5	8.3
		(63.0)	-	(63.0)	-	-	(35.7)	(-30.7)
<b>2. ภาคอุตสาหกรรม<sup>R</sup></b>								
- ดัชนีผลผลิตอุตสาหกรรมที่ปรับฤดูกาล	ระดับ	-	-	-	-	99.4	98.4	103.1
- ดัชนีผลผลิตอุตสาหกรรมที่ไม่ปรับฤดูกาล	ระดับ	153.9	160.6	140.6	101.5	106.3	86.2	97.5
		(1.3)	(12.7)	(7.8)	(-36.8)	(-38.1)	(-37.9)	(-33.3)
<b>3. ภาคบริการ</b>								
- ภาษีมูลค่าเพิ่มประเภทโรงแรมและภัตตาคาร	ล้านบาท	376.2	121.3	94.0	104.0	31.3	28.8	22.8
		(-0.8)	(1.8)	(11.0)	(-14.2)	(-21.5)	(-20.4)	(-26.0)
- จำนวนผู้โดยสารผ่านท่าอากาศยาน	พันคน	3,985.0	1,235.5	939.0	1,014.0	315.0	292.0	276.0
		(-7.7)	(9.1)	(4.8)	(-17.9)	(-19.4)	(-16.1)	(-9.9)
- การใช้ไฟฟ้าภาคบริการ	ล้านกิโลวัตต์-ชั่วโมง	302.5	70.2	80.5	71.3	26.1	28.0	n.a.
		(7.3)	(12.0)	(9.6)	1.5	0.0	-1.8	-

### ตารางเครื่องชี้เศรษฐกิจสำคัญของภาคเหนือ

	หน่วย	2551	2551		2552			
			ไตรมาส 1	ไตรมาส 2	ไตรมาส 1	มี.ค.	เม.ย.	พ.ค.
- อัตราการเข้าพัก	ร้อยละ	51.9	63.7	39.6	60.6	44.0	39.4	33.9
- ราคาห้องพักเฉลี่ย	บาท/ห้อง	972.6	1,049.2	931.7	1,048.1	956.2	1,011.0	928.5
		(0.3)	(-0.1)	(1.4)	(-0.2)	(-1.1)	(0.2)	(0.2)
<b>4. การอุปโภคบริโภคภาคเอกชน</b>								
- ภาษีมูลค่าเพิ่ม (Real Term)	ล้านบาท	8,161.5 <sup>R/</sup>	2,193.0 <sup>R/</sup>	1,982.4 <sup>R/</sup>	2,205.9 <sup>R/</sup>	642.9	851.7	791.1 <sup>P/</sup>
		(-2.4)	(0.3)	(-5.3)	(0.6)	(-2.5)	(24.3)	(18.1)
- ปริมาณรถจักรยานยนต์จดทะเบียน	คัน	256,840	62,907	70,581	57,050	20,363	17,863	23,341
		(8.5)	(-1.7)	(5.2)	(-9.3)	(-2.9)	(-9.0)	(-8.1)
- ปริมาณรถยนต์จดทะเบียน	คัน	65,369.0	23,010	18,437	19,427	5,837	4,859	5,156
		(0.2)	(7.6)	(8.5)	(-15.6)	(-16.3)	(-19.3)	(-21.6)
- ปริมาณการใช้ไฟฟ้าเพื่อที่อยู่อาศัย	ล้านกิโลวัตต์-ชั่วโมง	3,537.1	814.9	963.3	845.3	324.8	349.3	n.a.
		(2.9)	(8.6)	(2.8)	3.7	9.4	0.7	-
<b>5. การลงทุนภาคเอกชน</b>								
- พื้นที่ก่อสร้างรับอนุญาตในเขตเทศบาล	พันตารางเมตร	1,180.9	329.5	239.5	222.7	90.6	78.3	93.7
		(9.5)	(28.3)	(-23.5)	(-32.4)	(-10.2)	(7.3)	(13.5)
- ค่าธรรมเนียมขายและขายฝากที่ดิน	ล้านบาท	415.3	120.6	116.3	80.0	32.5	21.5	20.1
		(-10.5)	(12.8)	(5.2)	(-33.7)	(0.3)	(-53.3)	(-46.0)
- การส่งเสริมการลงทุนจาก BOI (ได้รับอนุมัติ)								
จำนวน	โครงการ	79	15	24	14	5	8	2
		(17.9)	(-40.0)	(84.6)	(-6.7)	(-16.7)	(-27.3)	(-60.0)
เงินลงทุน	ล้านบาท	9,244.4	1,140.1	1,766.3	859.3	562.0	2,324.4	41.5
		(17.2)	(-69.8)	(0.3)	(-24.6)	(344.6)	(291.6)	(-69.1)
<b>6. การค้าต่างประเทศ<sup>R</sup></b>								
- สินค้าส่งออกผ่านด่านศุลกากร	ล้านดอลลาร์ สรอ.	2,798.9	687.9	758.1	432.3	159.7	164.5	194.6
		(3.7)	(6.7)	(15.5)	(-37.2)	(-35.0)	(-26.5)	(-29.0)
ท่าอากาศยานเชียงใหม่	ล้านดอลลาร์ สรอ.	1,871.9	467.8	512.2	211.6	67.5	85.7	94.8
		(-7.5)	(-6.0)	(-0.8)	(-54.8)	(-58.7)	(-45.5)	(-48.1)
ฝ่ายบริการศุลกากรท่าอากาศยานเชียงใหม่	ล้านดอลลาร์ สรอ.	38.0	17.2	9.1	0.6	0.2	8.1	0.5
		(-69.0)	(-52.1)	(-80.1)	(-96.5)	(-95.3)	(181.6)	(-89.6)
ฝ่ายบริการศุลกากรลำพูน	ล้านดอลลาร์ สรอ.	1,833.9	450.6	503.1	211.0	67.3	77.6	94.3
		(-3.5)	(-2.4)	(8.9)	(-53.2)	(-57.7)	(-49.7)	(-47.1)

ตารางเครื่องชี้เศรษฐกิจสำคัญของภาคเหนือ

	หน่วย	2551	2551		2552			
			ไตรมาส 1	ไตรมาส 2	ไตรมาส 1	มี.ค.	เม.ย.	พ.ค.
การค้าชายแดน	ล้านดอลลาร์ สรอ.	927.0	220.0	246.0	220.7	92.2	78.7	99.8
		(37.4)	(49.4)	(65.4)	(0.3)	(11.8)	(18.6)	(9.4)
พม่า	ล้านดอลลาร์ สรอ.	757.3	184.1	206.9	187.6	79.2	67.5	86.3
		(59.1)	(60.0)	(81.4)	(1.9)	(15.6)	(19.7)	(12.2)
จีนตอนใต้	ล้านดอลลาร์ สรอ.	110.1	22.4	25.8	17.2	7.0	5.4	7.2
		(32.7)	(-1.8)	(-5.1)	(-23.1)	(-25.3)	(-9.3)	(-20.5)
ลาว	ล้านดอลลาร์ สรอ.	59.6	13.5	13.2	15.9	6.0	5.8	6.3
		(68.6)	(44.8)	(79.6)	(17.7)	(30.2)	(44.2)	(19.6)
- สินค้านำเข้าผ่านด่านศุลกากร	ล้านดอลลาร์ สรอ.	1,627.9	383.5	491.7	189.6	72.8	62.1	103.5
		(5.7)	(-0.7)	(39.1)	(-50.6)	(-43.1)	(-67.6)	(-35.9)
ท่าอากาศยานเชียงใหม่	ล้านดอลลาร์ สรอ.	1,513.5	359.0	469.0	163.3	62.7	54.6	91.8
		(5.2)	(-0.5)	(-42.2)	(-54.5)	(-47.6)	(-70.6)	(-40.3)
ฝ่ายบริการศุลกากรท่าอากาศยานเชียงใหม่	ล้านดอลลาร์ สรอ.	268.3	15.6	104.3	32.6	15.3	4.5	34.5
		(276.1)	(-12.1)	(503.0)	(108.6)	(151.5)	(-91.1)	(26.8)
ฝ่ายบริการศุลกากรลำพูน	ล้านดอลลาร์ สรอ.	1,245.2	343.4	364.7	130.7	47.4	50.1	57.3
		(-9.0)	(0.1)	(16.7)	(-61.9)	(-58.3)	(-62.8)	(-54.7)
การค้าชายแดน	ล้านดอลลาร์ สรอ.	114.3	24.5	22.7	26.3	10.1	7.5	11.7
		(13.6)	(-4.2)	(-4.3)	(7.4)	(22.4)	(22.0)	(49.9)
พม่า	ล้านดอลลาร์ สรอ.	50.4	11.4	10.7	16.6	6.5	4.6	8.0
		(-2.5)	(-23.7)	(-13.4)	(46.0)	(54.3)	(55.0)	(108.6)
จีนตอนใต้	ล้านดอลลาร์ สรอ.	40.4	5.4	7.2	3.8	0.9	0.5	0.9
		(41.3)	(24.9)	(11.4)	(-28.6)	(-29.6)	(-55.7)	(-63.8)
ลาว	ล้านดอลลาร์ สรอ.	23.5	7.7	4.8	5.8	2.7	2.4	2.7
		(15.8)	(21.8)	(-2.0)	(-24.5)	(-1.6)	(21.2)	(104.3)
- ดุลการค้า	ล้านดอลลาร์ สรอ.	1,171.1	304.4	266.4	242.7	86.9	102.3	91.1
7. ระดับราคา								
- ดัชนีราคาผู้บริโภคทั่วไป	ร้อยละ	6.6	5.6	9.5	0.2	0.2	-0.9	-4.6
หมวดอาหาร	ร้อยละ	14.2	8.0	15.5	12.4	11.6	8.7	2.4
หมวดอื่นที่มีเชื้ออาหาร	ร้อยละ	2.0	4.2	5.8	-7.7	-7.3	-7.3	-9.5
- ดัชนีราคาผู้บริโภคพื้นฐาน	ร้อยละ	2.7	1.0	3.1	2.7	2.8	2.0	0.5

ตารางเครื่องชี้เศรษฐกิจสำคัญของภาคหน่อ

	หน่วย	2551	2551		2552			
			ไตรมาส 1	ไตรมาส 2	ไตรมาส 1	มี.ค.	เม.ย.	พ.ค.
8. ภาคการเงิน								
- เงินฝากธนาคารพาณิชย์	พันล้านบาท	375.5	357.6	356.0	381.6	381.6	383.8	385.1
		(10.5)	(5.2)	(2.8)	(6.7)	(6.7)	(5.3)	(6.8)
- สินเชื่อนาการพาณิชย์	พันล้านบาท	305.7	294.2	302.1	301.3	301.3	298.6	296.5
		(5.3)	(6.1)	(7.9)	(2.4)	(2.4)	(0.6)	(-0.8)
- สัดส่วนสินเชื่อนาการเงินฝาก	ร้อยละ	81.4	82.3	84.9	79.0	79.0	77.8	77.0

หมายเหตุ : ตัวเลขในวงเล็บเป็นอัตราการเปลี่ยนแปลงเป็นร้อยละจากระยะเดียวกันปีก่อน

E/ = ข้อมูลประมาณการ, P/ = ข้อมูลเบื้องต้น , n.a. = ยังไม่มีข้อมูล, R = มีการปรับปรุงข้อมูล

1/ เป็นข้อมูลส่งออกผ่านด่านศุลกากรลำพูนที่รวมข้อมูลของผู้ส่งออกที่ทำพิธีการส่งออกโดยระบบ Paperless Customs

CPI 2550=100 เริ่มเผยแพร่ตั้งแต่ มกราคม 2552



## ภาวะการผลิตและคำสั่งซื้อล่วงหน้าของอุตสาหกรรมอิเล็กทรอนิกส์ในภาคเหนือ

นกุล มุกสิมาศ  
เศรษฐกรอาวุโส ส่วนเศรษฐกิจภาค

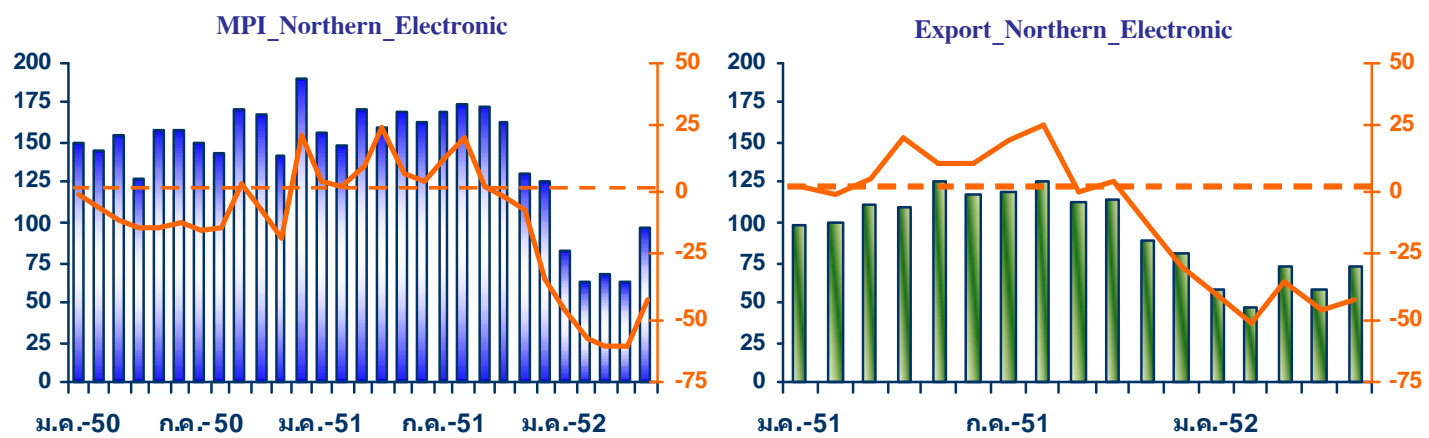
อุตสาหกรรมอิเล็กทรอนิกส์ภาคเหนือมีแหล่งผลิตสำคัญในนิคมอุตสาหกรรมภาคเหนือ ลำพูน ซึ่งนับเป็นการผลิตหนึ่งที่มีความสำคัญต่อเศรษฐกิจในภาคเหนือ โดยเฉพาะด้านการค้าต่างประเทศ มูลค่าการส่งออกในปี 2551 สร้างรายได้ให้กับภาคเหนือกว่า 1,303 ล้านบาทหรือ 46.5 ของมูลค่าการส่งออกทั้งหมดในภาคเหนือ ก่อให้เกิดการจ้างแรงงานในท้องถิ่นกว่า 30,000 คน วิกฤตเศรษฐกิจโลกที่เกิดขึ้นในปัจจุบันส่งผลกระทบต่อการผลิตชิ้นส่วนอิเล็กทรอนิกส์ทั้งปริมาณและมูลค่าการผลิตที่ลดลงเนื่องจากเศรษฐกิจประเทศคู่ค้าสำคัญหดตัว และยังคงส่งผลกระทบต่อการทำงานโดยเฉพาะจังหวัดลำพูน

### 1. ภาวะอุตสาหกรรมอิเล็กทรอนิกส์ภาคเหนือในช่วงไตรมาสแรก ปี 2552

จากข้อมูลดัชนีผลผลิตอุตสาหกรรมภาคเหนือ (Manufacturing Production Index Northern Region) หมวดอุตสาหกรรมอิเล็กทรอนิกส์พบว่าในช่วงไตรมาสแรก ปี 2552 ลดลงจากช่วงเดียวกันปีก่อนกว่าร้อยละ 55.2 หดตัวมากขึ้นเมื่อเทียบกับไตรมาสก่อนที่ลดลงร้อยละ 15.9 โดยในช่วงปลายไตรมาส 3/2551 การผลิตเริ่มมีสัญญาณชะลอตัวและเข้าสู่ภาวะหดตัวตั้งแต่ไตรมาสสุดท้ายปี 2551 ซึ่งเป็นผลกระทบจากวิกฤตเศรษฐกิจการเงินสหรัฐฯ และลุกลามไปทั่วโลก โดยตลาดผู้บริโภคอิเล็กทรอนิกส์หลักในกลุ่มประเทศ G3 (สหรัฐฯ สหภาพยุโรป และญี่ปุ่น) อุตสาหกรรมชิ้นส่วนอิเล็กทรอนิกส์ลดลงมาก ทำให้สินค้าชิ้นส่วนอิเล็กทรอนิกส์สำคัญ ๆ ของภาคเหนือลดลงทุกชนิดไม่ว่าจะเป็น Integrated Circuits (IC) , ไดโอด , Power Supply , Printed Circuit Board Assembly (PCBA) และตัวเก็บประจุ อย่างไรก็ตามการผลิตส่วนประกอบ Hard Disk Drive เป็นเพียงสินค้าเดียวที่หดตัวลงตั้งแต่ปี 2550 ซึ่งนอกจากได้รับผลกระทบวิกฤตเศรษฐกิจโลกแล้ว ยังได้รับผลกระทบส่วนแบ่งตลาดที่ลดลงและเทคโนโลยีสินค้าที่เปลี่ยนแปลงอย่างรวดเร็วอีกด้วย

ด้านมูลค่าการส่งออก ในไตรมาสแรกปี 2552 สินค้าอิเล็กทรอนิกส์ในภาคเหนือมีมูลค่าการส่งออก 178.3 ล้านบาทหรือ ร้อยละ 42.3 จากช่วงเดียวกันปีก่อน หดตัวมากขึ้นเมื่อเทียบกับที่ลดลงร้อยละ 12.8 ไตรมาสก่อน ตลาดสำคัญมีมูลค่าการส่งออกลดลงทั้ง ญี่ปุ่น สิงคโปร์ ฮังการี สหรัฐอเมริกา และมาเลเซีย ร้อยละ 49.3 ร้อยละ 58.3 ร้อยละ 56.3 ร้อยละ 61.5 และร้อยละ 16.5 ตามลำดับ ยกเว้นตลาดจีนที่การส่งออกกลับขยายตัวร้อยละ 1.4 ส่วนหนึ่งเป็นผลจากการส่งออกสินค้าประเภท Membrane Switches ที่ขยายตัวดี

ขอคิดที่ปรากฏในบทความนี้เป็นความคิดเห็นของผู้เขียน ซึ่งไม่จำเป็นต้องสอดคล้องกับธนาคารแห่งประเทศไทย และไม่ได้สะท้อนความเห็นของบริษัทใดบริษัทหนึ่ง

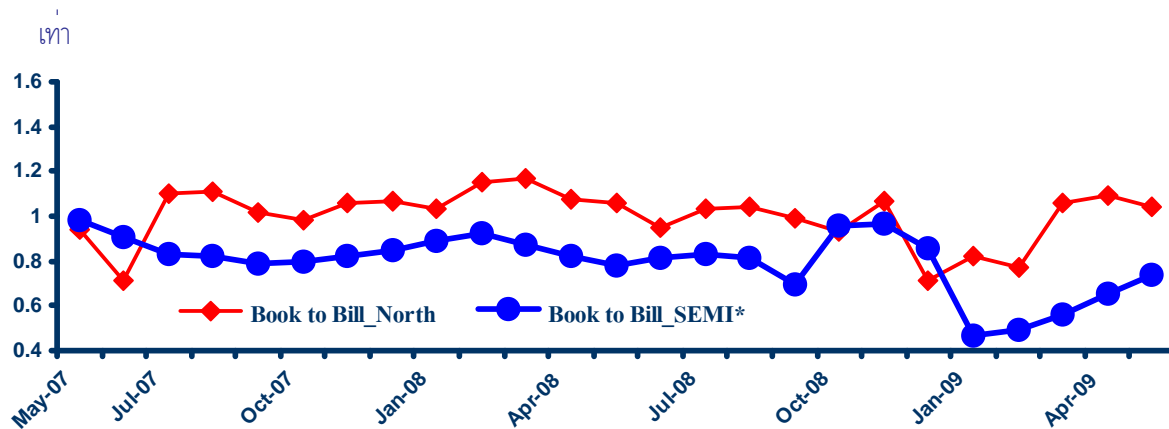


## 2. คำสั่งซื้อล่วงหน้าอุตสาหกรรมอิเล็กทรอนิกส์ และการผลิตในช่วงถัดไป

2.1 คำสั่งซื้อล่วงหน้าอุตสาหกรรมอิเล็กทรอนิกส์ ธนาคารแห่งประเทศไทย สำนักงานภาคเหนือ ได้มีการสำรวจคำสั่งซื้อล่วงหน้าของอุตสาหกรรมอิเล็กทรอนิกส์ภาคเหนือ เพื่อใช้คาดการณ์การผลิตในระยะอันใกล้ จากผลการสำรวจพบว่าอัตราคำสั่งซื้อล่วงหน้าที่ต้องผลิตในเดือนถัดไป มีสัญญาณลดลงตั้งแต่เดือนธันวาคม 2551 โดยอยู่ที่ระดับ 0.71 เทา เมื่อเทียบกับเดือนก่อน แสดงถึงการผลิตในเดือนถัดไปที่จะมีปริมาณลดลง เมื่อเทียบกับเดือนปัจจุบัน ซึ่งแนวโน้มคำสั่งซื้อล่วงหน้ายังคงลดลงในทุกผลิตภัณฑ์ตั้งแต่เดือนมกราคม-กุมภาพันธ์ 2552 โดยอยู่ที่ระดับ 0.82 เทา และ 0.77 เทา ตามลำดับ เมื่อเทียบกับเดือนก่อน

อัตราส่วนคำสั่งซื้อล่วงหน้าอุตสาหกรรมอิเล็กทรอนิกส์ภาคเหนือ เดือนพฤษภาคม 2552

	Dec-08	Jan-09	Feb-09	Mar-09	Apr-09	May-09 <sup>P</sup>
Book to Bill Northern	0.71	0.82	0.77	1.06	1.09	1.04
%YoY	-33.6	-20.4	-33.0	-9.4	0.9	-1.9



\* Semiconductor Equipment and Materials International (SEMI)

## สมาคมแห่งประเทศไทย

สำนักงานภาคเหนือ

รายงานเศรษฐกิจและการเงินภาคเหนือ  
เดือนพฤษภาคม 2552

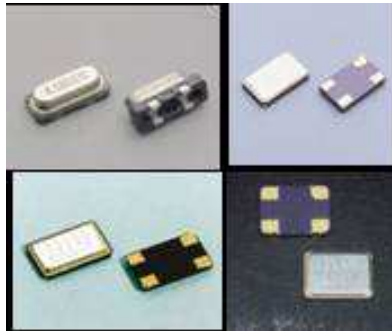
อย่างไรก็ดีนับแต่เดือนมีนาคม 2552 เป็นต้นมา ภาวะการผลิตของอุตสาหกรรมอิเล็กทรอนิกส์ภาคเหนือมีสัญญาณปรับตัวดีขึ้นจากเดือนก่อน โดยอัตราคำสั่งซื้อล่วงหน้าเดือนมีนาคม 2552 อยู่ที่ระดับ 1.06 เท่า เมื่อเทียบกับเดือนก่อนแสดงถึงภาวะการผลิตในเดือนถัดไปที่จะขยายตัว และในเดือน เมษายนและพฤษภาคม 2552 คำสั่งซื้อล่วงหน้าก็ยังคงขยายตัวโดยอยู่ที่ระดับ 1.09 เท่า และ 1.04 เท่า ตามลำดับ ส่งผลให้การผลิตสินค้าอิเล็กทรอนิกส์ของภาคเหนือเพิ่มขึ้นจากเดือนก่อนเฉลี่ยประมาณร้อยละ 5 - 20 สอดคล้องกับอัตราคำสั่งซื้อล่วงหน้าต่อการผลิตของอุตสาหกรรมอิเล็กทรอนิกส์ของ Semiconductor Equipment and Materials International (SEMI) สหรัฐอเมริกา ที่ปรับตัวดีขึ้นอย่างต่อเนื่องมาตั้งแต่เดือนกุมภาพันธ์ 2552 โดยคำสั่งซื้อที่เพิ่มขึ้นเป็นผลจากสาเหตุ 3 ประการคือ

- การที่ผู้ผลิตสินค้าอิเล็กทรอนิกส์ตอบสนองตลาดรุนแรง โดยชะลอการสั่งซื้อและระบายสินค้าในสต็อกสู่ตลาด และเมื่อสต็อกสินค้าลดสู่ระดับต่ำ จึงกลับมาสั่งซื้อชิ้นส่วนอิเล็กทรอนิกส์ในไตรมาสที่ 2
- ผู้ผลิตชิ้นส่วนอิเล็กทรอนิกส์ในภาคเหนือบางรายมีส่วนแบ่งตลาดเพิ่มขึ้น เนื่องจากคู่แข่งในต่างประเทศโดยเฉพาะรายเล็กเริ่มไม่เป็นที่เชื่อถือในความมั่นคง และคุณภาพ ลูกค้าจึงหันมาสั่งซื้อกับผู้ผลิตในภาคเหนือเพิ่มขึ้น
- ผู้ผลิตสินค้าอิเล็กทรอนิกส์ขั้นสุดท้าย เช่น ผู้ผลิตอุปกรณ์เครื่องใช้ไฟฟ้า อุปกรณ์อิเล็กทรอนิกส์ คอมพิวเตอร์ และโทรศัพท์มือถือผลิตเพิ่มขึ้นหลังจากลดปริมาณการผลิตมาตั้งแต่ปลายปี 2551

สินค้าชิ้นส่วนอิเล็กทรอนิกส์สำคัญหลายชนิดที่มีคำสั่งซื้อเพิ่มขึ้นจากเดือนก่อน เช่น



**IC**



**Electronic Crystal**



**Semiconductor**

**2.2 การผลิตในช่วงถัดไป** จากคำสั่งซื้อที่เพิ่มขึ้นในช่วงปลายไตรมาส 1/2552 ส่งผลให้ภาวะการผลิตในช่วงไตรมาส 2/2552 ปรับตัวดีขึ้นเมื่อเทียบกับไตรมาสก่อน แต่ยังคงหดตัวเมื่อเทียบกับช่วงเดียวกันของปีก่อนที่ความต้องการในประเทศค้ำขยายตัว และจากผลการสำรวจผู้ประกอบการส่วนใหญ่ให้ความเห็นว่าปัจจุบันการสั่งซื้อล่วงหน้าของลูกค้ามีระยะเวลาดำเนินการโดยบางรายจะยืนยันคำสั่งซื้อล่วงหน้าเดือนต่อเดือน แตกต่างจากอดีตที่จะสั่งซื้อล่วงหน้าเป็นปี ซึ่งเป็นผลจากภาวะเศรษฐกิจโลกยังอยู่ในภาวะชะลอตัวและการหดตัวของเศรษฐกิจของประเทศคู่ค้า การคาดการณ์ปริมาณการผลิตในระยะต่อไปจึงคาดการณ์ได้เพียงระยะเวลาดำเนินการ ซึ่งที่ผ่านมามีผู้ประกอบการต่างก็ตระหนักในปัญหาและมีการปรับตัวต่อภาวะดังกล่าว เช่น การลดต้นทุนการผลิต การลดจำนวนแรงงาน เป็นต้น อย่างไรก็ตาม อย่างไรก็ดีในช่วงครึ่งหลังปี 2552 ยังคงไม่มีสัญญาณคำสั่งซื้อล่วงหน้าที่แน่นอน ซึ่งควรจะต้องติดตามภาวะการผลิตชิ้นส่วนอิเล็กทรอนิกส์ภาคเหนืออย่างใกล้ชิดต่อไป

**ลำดับเหตุการณ์สำคัญทางเศรษฐกิจและการเงินที่เกี่ยวข้องกับภาคเหนือ  
เดือนพฤษภาคม 2552**

- \* **วันที่ 24 มีนาคม 2552** กระทรวงพาณิชย์ประกาศระเบียบการออกหนังสือรับรองแสดงการได้รับสิทธิชำระภาษีในโควตาตามพันธกรณีตามความตกลงการค้าโลก (WTO) สำหรับสินค้ากระเทียมและหอมหัวใหญ่ ปี 2552 พ.ศ. 2552 ในปริมาณ 65 เมตริกตัน และ 365 เมตริกตัน ตามลำดับ โดยมีถิ่นกำเนิดและส่งมาจากประเทศสมาชิกองค์การการค้าโลกหรือภาคีเกดต์ 1947 และสาธารณรัฐประชาธิปไตยประชาชนลาว ระยะเวลาการออกหนังสือรับรองมีอายุ 1 เดือนนับแต่วันออก แต่ไม่เกินวันที่ 31 ธันวาคม 2552 และให้ใช้บังคับตั้งแต่วันที่ 1 มกราคม 2552 เป็นต้นไป (ที่มา : ราชกิจจานุเบกษา วันที่ 15 พฤษภาคม 2552)
- \* **วันที่ 30 มีนาคม 2552** กระทรวงพาณิชย์ได้ออกระเบียบการออกหนังสือรับรองแสดงการได้รับสิทธิในการยกเว้นภาษีทั้งหมดหรือบางส่วนสำหรับสินค้าที่มีการกำหนดปริมาณการนำเข้า (ในโควตา) ตามความตกลงหุ้นส่วนเศรษฐกิจที่ใกล้ชิดกันยิ่งขึ้นไทย-นิวซีแลนด์ สำหรับปี 2552 (สินค้าเกษตร 4 รายการ) พ.ศ. 2552 โดยกำหนดให้หนังสือรับรองมีอายุ 1 เดือนนับแต่วันออก แต่ไม่เกินกำหนดระยะเวลานำเข้า (ภายในวันที่ 31 ธันวาคม 2552) ตามสินค้าและปริมาณ ดังนี้ 1) น้ำมันดิบและนมพร้อมดื่ม 120 เมตริกตัน 2) มันฝรั่ง 36.71 เมตริกตัน 3) หอมหัวใหญ่ 44.37 เมตริกตัน 4) เมล็ดพันธุ์หอมหัวใหญ่ 0.383 เมตริกตัน ใช้บังคับตั้งแต่วันที่ 1 มกราคม 2552 เป็นต้นไป (ที่มา : ราชกิจจานุเบกษา วันที่ 15 พฤษภาคม 2552)
- \* **วันที่ 24 เมษายน 2552** สำนักงานมาตรฐานสินค้า กระทรวงพาณิชย์ กำหนดท้องที่หรือเขตตรวจสอบมาตรฐานสินค้าผลิตภัณฑ์มันสำปะหลังสำหรับส่งไปต่างประเทศ พ.ศ. 2552 (ฉบับที่ 3) ใช้แทนประกาศเมื่อวันที่ 23 มีนาคม 2552 เพื่อให้เหมาะสมและสอดคล้องกับสถานการณ์ปัจจุบัน สำหรับในพื้นที่ภาคเหนือ ได้แก่ จังหวัดกำแพงเพชร และอำเภอตากฟ้า อำเภอพยุหะคีรี อำเภอตากลี จังหวัดนครสวรรค์ มีผลบังคับใช้ทันที (ที่มา : ราชกิจจานุเบกษา วันที่ 26 พฤษภาคม 2552)
- \* **วันที่ 4 พฤษภาคม 2552** คณะกรรมการนโยบายและมาตรการช่วยเหลือเกษตรกร (คชก.) เห็นชอบให้กระทรวงเกษตรและสหกรณ์ ดำเนินการบริหารจัดการสินค้าปี 2552 ในส่วนของมาตรการเร่งรัดการกระจายผลผลิตภายใน ประเทศ และการส่งเสริมการตลาดภายในประเทศ ระยะเวลาดำเนินการวันที่ 1 พฤษภาคม 2552 - 10 มิถุนายน 2552 ระยะเวลาโครงการวันที่ 1 พฤษภาคม 2552 - 31 พฤษภาคม 2553 โดยอนุมัติวงเงิน 39.11 ล้านบาท (สำหรับช่วงวันที่ 1 พฤษภาคม 2552 - 10 มิถุนายน 2552) ซึ่งจำแนกเป็นค่าใช้จ่าย ดังนี้
  - 1) วงเงิน 37.0 ล้านบาท เป็นค่าใช้จ่ายดำเนินการเร่งรัดกระจายผลผลิตภายในประเทศเป้าหมาย 18,500 ตัน ในอัตราโลกรั่มละ 2 บาท
  - 2) วงเงิน 1.0 ล้านบาท เป็นค่าดำเนินการจัดการตลาดบริโภคสินค้าในจังหวัดเชียงใหม่ เชียงราย และพะเยา
  - 3) วงเงิน 1.11 ล้านบาท เป็นค่าบริหารโครงการ
 (ที่มา : สรุปผลการประชุมคณะกรรมการนโยบายและมาตรการช่วยเหลือเกษตรกร วันที่ 4 พฤษภาคม 2552)
- \* **วันที่ 6 พฤษภาคม 2552** คณะรัฐมนตรีเห็นชอบให้ขยายระยะเวลาปริมาณมันสำปะหลังตามโครงการแทรกแซงตลาดมันสำปะหลังปี 2551/52 จากเดิมสิ้นสุดเดือนเมษายน 2552 เป็นสิ้นสุดวันที่ 16 พฤษภาคม 2552 เพื่อชดเชยระยะเวลาที่ไม่สามารถรับจำหน่ายในระหว่างวันที่ 8-20 เมษายน 2552 เนื่องจากกรรหนังสือแจ้งผลการพิจารณาการรับจำหน่ายเพิ่มจากเดิม 10 ล้านตัน เป็น 13 ล้านตัน (ที่มา : สรุปผลการประชุมคณะรัฐมนตรี วันที่ 6 พฤษภาคม 2552)
- \* **วันที่ 26 พฤษภาคม 2552** คณะรัฐมนตรีเห็นชอบในหลักการแนวทางใหม่ในการรักษาเสถียรภาพราคามันสำปะหลังปี 2552/53 สรุปได้ดังนี้
  1. ประกาศราคาขั้นต่ำหัวมันสดฤดูการผลิตปี 2552/53 ล่วงหน้า กิโลกรัมละ 1.70 บาท โดยใช้เกณฑ์ต้นทุนการผลิต ณ ไร่นาบวกค่าขนส่งและผลตอบแทนให้เกษตรกร
  2. ธนาคารเพื่อการเกษตรและสหกรณ์การเกษตรทำสัญญาประกันราคาขั้นต่ำหัวมันสดกับเกษตรกรที่เข้าร่วมโครงการในพื้นที่เป้าหมายจังหวัดแหล่งผลิตในช่วงฤดูเพาะปลูก (เดือนสิงหาคม-ตุลาคม 2552)
  3. เมื่อครบกำหนดระยะเวลาประกัน หากราคาขายหัวมันสดในตลาดต่ำกว่าราคาประกันที่ตกลงไว้เกษตรกรจะได้รับเงินส่วนต่างระหว่างราคาประกันกับราคาตลาด หากราคาตลาดสูงกว่าราคาขั้นต่ำเกษตรกรจะขายมันสำปะหลังในตลาดท้องถิ่นได้ตามปกติ
  4. คณะอนุกรรมการด้านการตลาดมันสำปะหลังเป็นผู้กำหนดหลักเกณฑ์เงื่อนไข วิธีดำเนินการฯ รวมทั้งค่าใช้จ่าย และหน่วยงานที่เกี่ยวข้องวางระบบตรวจสอบกำกับดูแล
 (ที่มา : สรุปผลการประชุมคณะรัฐมนตรี วันที่ 26 พฤษภาคม 2552)

หมายเลขโทรศัพท์ที่สำคัญของ  
ธนาคารแห่งประเทศไทย สำนักงานภาคเหนือ

	โทรศัพท์	โทรสาร
เคาน์เตอร์ประชาสัมพันธ์	0-5393-1111	-
ส่วนกิจการสำนักงานภาค	0-5393-1203	0-5322-4171
ส่วนวิเคราะห์เศรษฐกิจการเงิน	0-5393-1104	0-5393-1103
ส่วนเศรษฐกิจภาค	0-5393-1132	0-5393-1163
พิพิธภัณฑ์	0-5393-1182	-
ห้องสมุด	0-5393-1171	-

บริการข้อมูลอัตโนมัติ 24 ชั่วโมง

บริการให้ข้อมูลของธนาคารแห่งประเทศไทย  
ผ่านระบบโทรศัพท์และโทรสารอัตโนมัติ (IVR)

วิธีการติดต่อ

- กดหมายเลข 0-5393-1000 ตามด้วยหมายเลข 6789
- เลือกรายการที่ต้องการ โดยกด \* แล้วตามด้วยตัวเลขหมวดข้อมูล 4 ตัว

ประเภท	โทรศัพท์	โทรสาร
<b>โทรสาร</b>		
- อัตราแลกเปลี่ยนสกุลดอลลาร์ สรอ.เทียบเงินบาท	6000	5001
- อัตราดอกเบี้ยเงินฝากและสินเชื่อธนาคารพาณิชย์		
รายธนาคาร	-	7218
- รายงานเศรษฐกิจการเงินล่าสุด	7302	7303
- เครื่องชี้ภาวะเศรษฐกิจไทย	-	7320
- เศรษฐกิจภาคเหนือเดือนล่าสุด	-	7325
- มาตรการทางการเงินของ ธปท. แต่ละเดือน	-	7410-12
- จำนวนเงินบาทที่สามารถนำออกนอกประเทศ	7900	7901
- การใช้และเก็บรักษาธนบัตรที่ถูกต้อง	8030	8301

- เลือกรายการอื่นๆ กด \*\* เพื่อฟังซ้ำ กด \*1 กลับไปรายการก่อนหน้า  
กด \*2 เพื่อกลับไปรายการหลัก กด \*9 ยกเลิกการใช้บริการ
- หากต้องการคู่มือการใช้โทรศัพท์ตอบปัญหาอัตโนมัติ 24 ชั่วโมง  
ของธนาคารแห่งประเทศไทย สามารถสั่งพิมพ์ทางโทรสาร  
โดยกดหมายเลข 0-5393-1000 และตามด้วย 6789\*8500

ที่ปรึกษา

จันทร์วรรณ สุจริตกุล  
ประสพสุข พวงสาคร

บรรณาธิการบริหาร

สมศักดิ์ วงศ์ปัญญาถาวร

บรรณาธิการ

ดำรงค์ รุธิธินัก

กองบรรณาธิการ

สุรินทร์ อินตะชุม  
กุลล จันท์แสงศรี  
ทวีศักดิ์ ใจคำสับ  
ชนินทร์ เพชรไทย  
วิสิมประภา รักเผ่าพันธ์  
นกุล มุกลีมาศ  
สุภาพจน์ ตันสหวัดณ์  
วลีษฐ์พล ฝันเต็ม  
รัชกฤษ นิธิธนัทธ์  
สุมนา หิรัญมณฑล

รายงานเศรษฐกิจและการเงินภาคเหนือ  
ส่วนเศรษฐกิจภาค ธนาคารแห่งประเทศไทย สำนักงาน  
ภาคเหนือ เป็นผู้จัดทำและรับผิดชอบในคำอธิบาย  
และความเห็นต่างๆที่แสดงไว้ ยกเว้น บทความซึ่งอาจ  
อยู่ในความรับผิดชอบโดยเฉพาะของผู้เขียนบทความ  
นั้น

การนำข้อความหรือตัวเลขไม่ว่าเรื่องใด ตอนใด  
ในรายงานนี้ไปลงพิมพ์ในหนังสืออื่น โปรดอ้างอิงชื่อ  
รายงานกำกับไว้ด้วย

ธนาคารแห่งประเทศไทย  
สำนักงานภาคเหนือ  
68/3 ถนนโชตนา อำเภอเมือง  
จังหวัดเชียงใหม่ 50300

The Internet : [www.bot.or.th](http://www.bot.or.th)