



รายงานเศรษฐกิจและการเงินภาคเหนือ เดือนมิถุนายน 2552

ฉบับที่ 6/2552

สารบัญ	
บทสรุป	2
- ภาคเกษตร	2
- ภาคอุตสาหกรรม	3
- ภาคบริการ	5
- การอุปโภคบริโภคภาคเอกชน	6
- การลงทุนภาคเอกชน	7
- การเบิกจ่ายเงินงบประมาณผ่านคลังจังหวัดในภาคเหนือ	8
- การค้าต่างประเทศ	9
- ระดับราคา	10
- การจ้างงาน	11
- การเงิน	12
ตารางเครื่องชี้เศรษฐกิจสำคัญของภาคเหนือ	15
บทความพิเศษ : สถานการณ์ข่าวไทยครั้งแรก ปี 2552 และแนวโน้มปี 2552	19
ลำดับเหตุการณ์สำคัญทางเศรษฐกิจและการเงินที่เกี่ยวข้องกับภาคเหนือ	22

ภาวะเศรษฐกิจการเงินภาคเหนือเดือนมิถุนายน 2552 อยู่ในเกณฑ์หดตัว แต่มีสัญญาณปรับตัวดีขึ้นจากเดือนก่อน

- รายได้เกษตรกรอยู่ในเกณฑ์ดี แต่หดตัวเมื่อเทียบกับระยะเดียวกันกับปีก่อนที่สูง
- การผลิตภาคอุตสาหกรรมแผ่หดตัวแต่ปรับตัวดีขึ้นต่อเนื่องจากเดือนก่อน โดยการผลิตชิ้นส่วนอิเล็กทรอนิกส์ทุกชนิดปรับตัวดีขึ้น
- ภาคบริการยังหดตัวต่อเนื่องจากเดือนก่อน จากผลกระทบของวิกฤตเศรษฐกิจโลก และการแพร่ระบาดของเชื้อไข้หวัดใหญ่สายพันธุ์ใหม่ 2009
- การอุปโภคบริโภคชะลอตัวจากเดือนก่อน ตามปริมาณการจับเก็บภาษีมูลค่าเพิ่ม
- การลงทุนภาคเอกชนยังคงหดตัวแต่ปรับตัวดีขึ้นจากเดือนก่อน
- การเบิกจ่ายเงินงบประมาณของภาครัฐลดลงจากระยะเดียวกันปีก่อน
- การส่งออกและนำเข้าหดตัว
- ดัชนีราคาผู้บริโภคติดลบต่อเนื่องเป็นเดือนที่ 3 เนื่องจากฐานของระยะเดียวกันปีก่อนสูงเป็นสำคัญ
- อัตราการว่างงานเดือนพฤษภาคม 2552 ยังอยู่ในระดับต่ำกว่าเฉลี่ยของประเทศ
- ณ สิ้นเดือนมิถุนายน 2552 เงินฝากเร่งตัวแต่เงินให้สินเชื่อลดลง

บทความพิเศษ

สถานการณ์ข่าวไทยครั้งแรก ปี 2552 และแนวโน้มปี 2552

ภาวะเศรษฐกิจการเงินภาคเหนือ
เดือนมิถุนายน 2552 อยู่ใน
เกณฑ์หดตัว แต่มีสัญญาณ
ปรับตัวดีขึ้นจากเดือนก่อน

รายได้เกษตรกรอยู่ในเกณฑ์ดี
แต่หดตัวเมื่อเทียบกับระยะ
เดียวกันกับปีก่อนที่ฐานสูง

บทสรุป

ภาวะเศรษฐกิจการเงินภาคเหนือเดือนมิถุนายน 2552 อยู่ในเกณฑ์หดตัว แต่มีสัญญาณปรับตัวดีขึ้นจากเดือนก่อน การผลิตเพิ่มขึ้นในอุตสาหกรรมบางประเภท การใช้จ่ายของผู้บริโภคที่ได้ผลดีจากรายได้เกษตรกรที่อยู่ในเกณฑ์สูง และมาตรการกระตุ้นเศรษฐกิจของภาครัฐ รวมทั้งมีความสนใจลงทุนด้านก่อสร้างของภาคเอกชนในจังหวัดสำคัญของภาค ขณะที่ภาคการท่องเที่ยว การเบิกจ่ายงบประมาณผ่านคลังจังหวัด การส่งออกและนำเข้ายังลดลง ดัชนีราคาผู้บริโภคทั่วไป หดตัวเป็นเดือนที่ 3 สำหรับเงินฝากแรงตัวแต่เงินให้สินเชื่อลดลง

ครั้งแรก ปี 2552 ภาวะเศรษฐกิจการเงินภาคเหนือหดตัวลงมากโดยเฉพาะช่วงไตรมาสแรก จากผลกระทบของวิกฤตเศรษฐกิจโลก ทำให้การผลิตเพื่อการส่งออกในสินค้าชิ้นส่วนอิเล็กทรอนิกส์ อัญมณีและเครื่องประดับลดลง และส่งผลให้ภาคบริการหดตัวตามจำนวนนักท่องเที่ยวที่ลดลง แต่ในไตรมาสสองมีสัญญาณปรับตัวที่ดีขึ้นจากคำสั่งซื้อชิ้นส่วนอิเล็กทรอนิกส์ที่เพิ่มขึ้น เนื่องจากสต็อกสินค้าในต่างประเทศลดลง และทำให้ไม่มีการเลิกจ้างแรงงาน และรับแรงงานกลับมาในอุตสาหกรรมดังกล่าว นอกจากนี้การเร่งเบิกจ่ายและผลจากมาตรการกระตุ้นเศรษฐกิจของภาครัฐ และรายได้เกษตรกรซึ่งเมื่อก่อนจะหดตัวเมื่อเทียบกับระยะเดียวกันปีก่อนแต่ยังอยู่ในเกณฑ์สูงก็มีส่วนพุงกำลังซื้อ สำหรับการส่งออกและนำเข้าสินค้าหดตัว ส่วนด้านการท่องเที่ยวได้รับผลกระทบเพิ่มขึ้นจากสถานการณ์ไข้หวัด 2009 เงินเฟ้อลดลงจากฐานของระยะเดียวกันปีก่อนสูง ทางด้านเงินให้สินเชื่อหดตัวส่วนเงินฝากแรงตัว

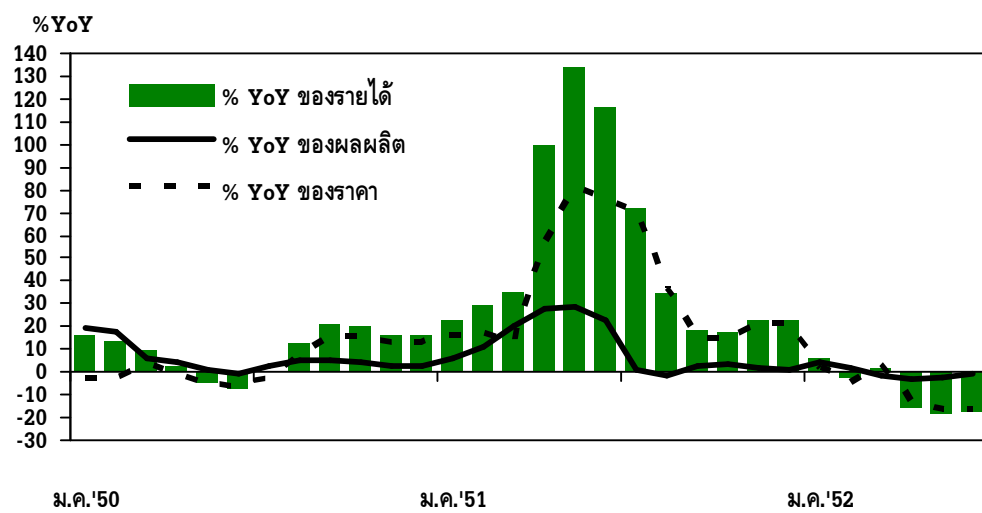
รายละเอียดของแต่ละภาคเศรษฐกิจมีดังนี้

1. ภาคเกษตร เดือนมิถุนายน 2552 รายได้ของเกษตรกรหดตัวร้อยละ 17.5 เมื่อเทียบกับระยะเดียวกันปีก่อนที่ขยายตัวสูงมาก โดยดัชนีราคาพืชสำคัญหดตัวร้อยละ 17.0 ตามราคาข้าวเปลือกเจ้าพันธุ์และข้าวโพดเลี้ยงสัตว์ที่ลดลงร้อยละ 14.8 และร้อยละ 20.2 ตามลำดับ จากฐานราคาของเดือนเดียวกันปีก่อนสูงเป็นสำคัญ ประกอบกับราคาลินจี่ลดลงเนื่องจากผลผลิตเพิ่มขึ้นมาก อย่างไรก็ตาม ราคาลิ้นจี่และกระเทียมสูงขึ้นเพราะผลผลิตออกสู่ตลาดน้อยลงทางด้านดัชนีผลผลิตพืชหลักหดตัวร้อยละ 0.5 เนื่องจากผลผลิตข้าวพันธุ์ลดลงร้อยละ 5.3 เมื่อเทียบกับฤดูกาลผลิตก่อนหน้าที่มีผลผลิตเพิ่มขึ้นมากเป็นประวัติการณ์ ขณะที่ผลผลิตลิ้นจี่และกระเทียมลดลงร้อยละ 12.6 และร้อยละ 16.4 ตามลำดับ เนื่องจากเกษตรกรบางส่วนหันไปปลูกพืชผักอื่น ส่วนผลผลิตลิ้นจี่ หอมแดง และข้าวโพดเลี้ยงสัตว์ เพิ่มขึ้นร้อยละ 48.0 ร้อยละ 6.3 และร้อยละ 0.3 ตามลำดับ ตามผลผลิตต่อไร่ที่เพิ่มขึ้นจากสภาพอากาศที่เอื้ออำนวยต่อการผลิต

ครั้งแรก ปี 2552 เกษตรกรมีรายได้อยู่ในเกณฑ์ดี แต่ลดลงร้อยละ 6.0 เมื่อเทียบกับระยะเดียวกันปีก่อนที่ขยายตัวสูงถึงร้อยละ 52.1 โดยดัชนีราคาพืชหลักหดตัวร้อยละ 5.5 จากการลดลงของราคาข้าวเปลือกเจ้าพันธุ์มันสำปะหลัง ข้าวเปลือกเจ้าพันธุ์ หอมแดง และข้าวโพดเลี้ยงสัตว์ที่ลดลงร้อยละ 10.7 ร้อยละ 50.7 ร้อยละ 3.4 ร้อยละ 43.0 และร้อยละ 20.8 ตามลำดับ เป็นผลจากฐานราคาในระยะเดียวกันปีก่อนอยู่ในระดับสูงเป็นสำคัญ ส่วนราคาอ้อยโรงงานเพิ่มขึ้นร้อยละ 7.1 ตามการปรับเพิ่มขึ้นของราคาอ้อยขั้นต้น ขณะที่กระเทียมราคาสูงขึ้นร้อยละ 37.8 เพราะปริมาณผลผลิตน้อยกว่าปีก่อน ทางด้านดัชนีผลผลิตพืชสำคัญลดลงร้อยละ 0.6 ตามผลผลิตข้าวพันธุ์ที่ลดลงร้อยละ 5.3 เนื่องจากผลผลิตต่อไร่ของข้าวลดลงจากสภาพอากาศที่เย็นจัดในช่วงปลายปี 2551 และต้นปี 2552 สำหรับผลผลิตกระเทียมลดลงร้อยละ 16.4 จากเกษตรกรส่วนหนึ่งปรับเปลี่ยนไปปลูกพืชผักอื่นที่คาดว่าจะได้รับผลตอบแทนดีกว่า ส่วนผลผลิตอ้อยโรงงาน มันสำปะหลัง ข้าวพันธุ์ หอมแดง และข้าวโพดเลี้ยงสัตว์ เพิ่มขึ้นร้อยละ 1.3 ร้อยละ 35.4 ร้อยละ 1.8 ร้อยละ 6.3 และร้อยละ 0.3 ตามลำดับ เนื่องจากสภาพอากาศเอื้ออำนวยประกอบกับราคาของปีก่อนสูงจึงให้เกษตรกรบำรุงดูแลทำให้ผลผลิตต่อไร่เพิ่มขึ้น

อัตราการเปลี่ยนแปลงรายได้เกษตรกร ผลผลิตและราคาพืชสำคัญของภาคเหนือ

	2550	2551				2552				
	ทั้งปี	ทั้งปี	ครึ่งปีแรก	ไตรมาส 2	มิ.ย.	ครึ่งปีแรก	ไตรมาส 1	ไตรมาส 2	พ.ค.	มิ.ย.
รายได้	13.4	33.5	52.1	100.5	116	-6.0	1.8	-16.5	-18.5	-17.5
ผลผลิต	5.4	7.0	16.9	23.2	23.0	-0.6	0.9	-2.6	-2.3	-0.5
ราคา	7.6	24.7	30.2	62.8	75.7	-5.5	0.8	-14.3	-16.6	-17.0



ที่มา : จำนวนจากข้อมูลของกระทรวงเกษตรและสหกรณ์ (2545=100)

การผลิตภาคอุตสาหกรรม
แยกตัวแต่ปรับตัวขึ้น
ต่อเนื่องจากเดือนก่อน
โดยการผลิตชิ้นส่วน
อิเล็กทรอนิกส์ทุกชนิดปรับตัว
ขึ้น

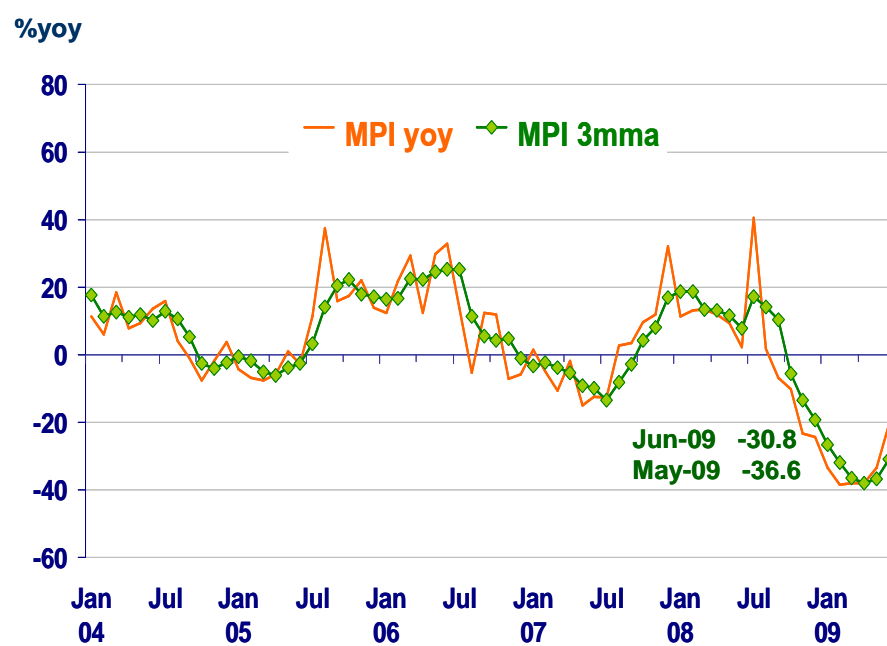
2. ภาคอุตสาหกรรม เดือนมิถุนายน 2552 การผลิตภาคอุตสาหกรรมแยกตัว แต่ปรับตัวขึ้นต่อเนื่องจากเดือนก่อน โดยดัชนีผลผลิตอุตสาหกรรมภาคเหนือหดตัวจากระยะเดียวกันปีก่อนร้อยละ 20.5 เทียบกับที่หดตัวร้อยละ 33.3 เดือนก่อน เป็นผลจากการผลิตของอุตสาหกรรมชิ้นส่วนอิเล็กทรอนิกส์ที่ลดลงร้อยละ 31.1 เทียบกับที่ลดลงร้อยละ 42.9 เดือนก่อน โดยการผลิตชิ้นส่วนอิเล็กทรอนิกส์ทุกชนิดปรับตัวขึ้นโดยเฉพาะชิ้นส่วนในโทรศัพท์เคลื่อนที่ อุปกรณ์สื่อสาร และคอมพิวเตอร์ส่วนบุคคล เช่น ส่วนประกอบฮาร์ดดิสต์ไดร์ และไดโอด ตามความต้องการของผู้บริโภค ด้านการผลิตเครื่องดื่มลดลงทั้งการผลิตเครื่องดื่มที่มีแอลกอฮอล์และไม่มีแอลกอฮอล์ การผลิตเซรามิกประเภทเครื่องใช้บนโต๊ะอาหารเพื่อการส่งออกหดตัวร้อยละ 31.0 เนื่องจากความต้องการในตลาดยุโรปลดลง ด้านการผลิตเครื่องแต่งกายลดลงร้อยละ 33.1 ปรับตัวดีขึ้นเมื่อเทียบกับที่ลดลงร้อยละ 51.4 เดือนก่อน อย่างไรก็ตาม อุตสาหกรรมการผลิตอาหารเพิ่มขึ้นร้อยละ 33.4 เร่งตัวขึ้นเมื่อเทียบกับที่หดตัวในเดือนก่อน จากอุตสาหกรรมการแปรรูปพืชผักเพื่อส่งออกไปตลาดญี่ปุ่นขยายตัว สำหรับการผลิตวัสดุก่อสร้างขยายตัวส่วนหนึ่งจากความต้องการเพื่อส่งออกไปยังประเทศพม่าและลาว

ครึ่งแรก ปี 2552 การผลิตภาคอุตสาหกรรมหดตัวร้อยละ 33.9 เมื่อเทียบกับระยะเดียวกันปีก่อน โดยหดตัวมากในอุตสาหกรรมส่งออกชิ้นส่วนอิเล็กทรอนิกส์ เสน่ห์ อัญมณี โดยเฉพาะในช่วงไตรมาสแรก จากผลของวิกฤตเศรษฐกิจโลก อย่างไรก็ตาม ในช่วงไตรมาส 2 กำลังซื้อชิ้นส่วนอิเล็กทรอนิกส์ปรับตัวขึ้น เพื่อชดเชยสต็อกสินค้าคงคลังของผู้ผลิตสินค้าอิเล็กทรอนิกส์ในต่างประเทศซึ่งงวดลงมาก อย่างไรก็ตาม ผลผลิตชิ้นส่วนอิเล็กทรอนิกส์ในครึ่งแรกปีนี้ยังลดลงร้อยละ 49.8 โดยสินค้าสำคัญที่ลดลง ได้แก่ ส่วนประกอบฮาร์ดดิสต์ไดร์ ไอซี และทรานซีสเตอร์

ด้านอุตสาหกรรมอัญมณีลดลงร้อยละ 72.9 โดยเฉพาะอุตสาหกรรมการเจียระไนเพชรที่หดตัวมาก ทางด้านอุตสาหกรรมผลิตอาหารลดลงร้อยละ 8.1 อย่างไรก็ตาม การแปรรูปผักสดแช่แข็งยังขยายตัวดีตามความต้องการของตลาดต่างประเทศ เนื่องจากผู้ผลิตต่างประเทศซึ่งเป็นคู่แข่งของไทยประสบปัญหาคุณภาพสินค้าทำให้ผู้ซื้อในต่างประเทศหันมาซื้อสินค้าจากไทยแทน ด้านการผลิตเครื่องดีมีหดตัวจากการลดลงของการผลิตเครื่องดีมีแอลกอฮอล์ เนื่องจากมีส่วนแบ่งการตลาดและความต้องการลดลง สำหรับการผลิตวัสดุก่อสร้างเพิ่มขึ้นจากความต้องการเพื่อการก่อสร้างในส่วนท้องถิ่นและเพื่อการส่งออกไปประเทศเพื่อนบ้าน

ดัชนีผลผลิตอุตสาหกรรมภาคเหนือ

	2008	H1-08	H2-08	H1-09 ^P	Q1-09	Q2-09 ^P	May-09	Jun-09 ^P
MPI level	153.9	150.6	157.1	99.5	100.8	97.4	97.5	108.6
MPI %yoy	1.3%	10.3%	-6.1%	-33.9%	-37.2%	-30.7%	-33.3%	-20.5%
MPI, level s.a.	-	-	-	-	-	-	103.3	118.0
% mom SA series	-	-	-	-	-	-	5.1	14.2



ที่มา : ดัชนีผลผลิตอุตสาหกรรมภาคเหนือคำนวณจากข้อมูลกรมศุลกากร กรมสรรพสามิต และข้อมูลการสำรวจของธนาคารแห่งประเทศไทย สำนักงานภาคเหนือ (2545 =100)

ภาคบริการยังหดตัวต่อเนื่อง
จากเดือนก่อน จากผลกระทบ
ของวิกฤตเศรษฐกิจโลก
และการแพร่ระบาดของเชื้อไข้
หวัดใหญ่สายพันธุ์ใหม่ 2009

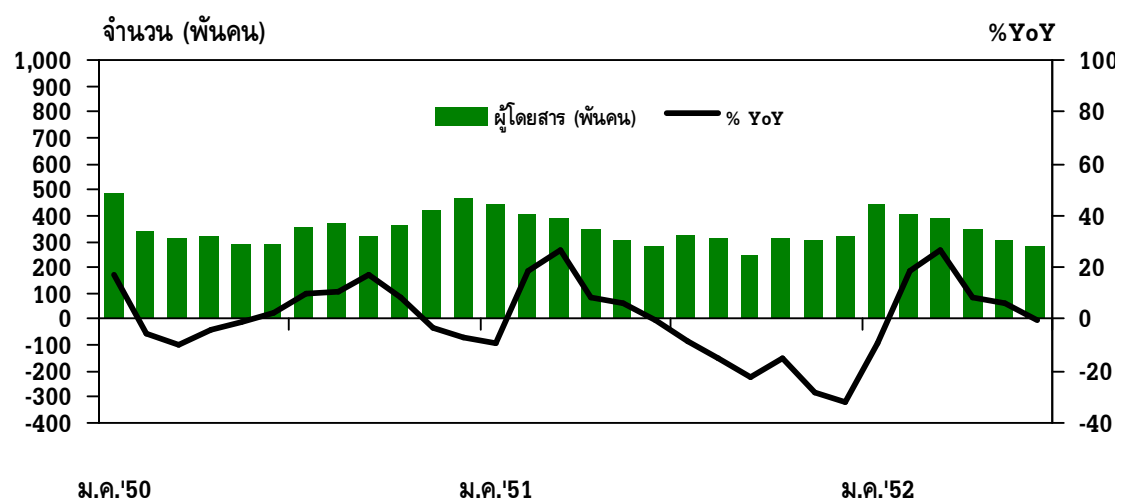
3. ภาคบริการ เดือนมิถุนายน 2552 ยังหดตัวต่อเนื่องจากเดือนก่อน จากผลกระทบของวิกฤตเศรษฐกิจโลก และการแพร่ระบาดของเชื้อไข้หวัดใหญ่สายพันธุ์ใหม่ 2009 โดยเครื่องชี้ที่สำคัญได้แก่ ยอดการจัดเก็บภาษีมูลค่าเพิ่ม ประเภทโรงแรมและภัตตาคารลดลงร้อยละ 21.6 โดยเฉพาะในจังหวัดท่องเที่ยวหลัก อาทิ จังหวัดเชียงใหม่ที่ยอดจัดเก็บ ลดลงร้อยละ 27.3 เป็นต้น ด้านจำนวนผู้โดยสารผ่านท่าอากาศยานลดลงร้อยละ 5.0 โดยลดลงเกือบทุกท่าอากาศยาน ในภาคเหนือ ยกเว้นท่าอากาศยานเชียงใหม่ที่เพิ่มขึ้นร้อยละ 2.4 สำหรับอัตราการเข้าพักของโรงแรมยังคงลดลงต่อเนื่อง เหลือเพียงร้อยละ 33.7 ส่วนราคาห้องพักเฉลี่ยปรับเพิ่มขึ้นจากระยะเดียวกันปีก่อนเล็กน้อยจากราคา 859.6 บาทต่อห้องเป็น 861.3 บาทต่อห้อง

ครั้งแรก ปี 2552 ภาคบริการของภาคเหนือหดตัวจากระยะเดียวกันปีก่อน จากการถดถอยของเศรษฐกิจโลก การระมัดระวังการใช้จ่ายของนักท่องเที่ยวต่างชาติและชาวไทย ปัญหาความไม่สงบทางการเมือง รวมทั้งสถานการณ์ การแพร่ระบาดของเชื้อไข้หวัดใหญ่สายพันธุ์ใหม่ 2009 ส่งผลให้เครื่องชี้ที่สำคัญได้แก่ การจัดเก็บภาษีมูลค่าเพิ่ม ประเภทโรงแรมและภัตตาคารลดลงร้อยละ 17.6 จำนวนผู้โดยสารผ่านท่าอากาศยานลดลงร้อยละ 14.8 โดยลดลงในทุกท่าอากาศยานของภาคเหนือ และอัตราการเข้าพักเฉลี่ยของโรงแรมในภาคเหนือลดลงจากร้อยละ 51.6 เหลือเพียงร้อยละ 48.2 สำหรับราคาห้องพักเฉลี่ยทรงตัวจากระยะเดียวกันปีก่อนโดยอยู่ที่ราคาห้องละ 990.9 บาทต่อคืน

จำนวนผู้โดยสารผ่านท่าอากาศยานสำคัญในภาคเหนือ

(พันคน)

	2550	2551				2552				
	ทั้งปี	ทั้งปี	ครึ่งปีแรก	ไตรมาส 2	มิ.ย.	ครึ่งปีแรก	ไตรมาส 1	ไตรมาส 2	พ.ค.	มิ.ย.
จำนวนผู้โดยสาร	4,317.3	3,985.0	1,235.5	939.0	285.0	1,852.0	1,014.0	838.0	276.0	270.8
%YoY	(2.4)	(-7.7)	(9.1)	(-4.8)	(-0.5)	(-14.8)	(-17.9)	(-10.7)	(-9.9)	(-5.0)



ที่มา : บริษัทท่าอากาศยานไทย จำกัด (มหาชน)

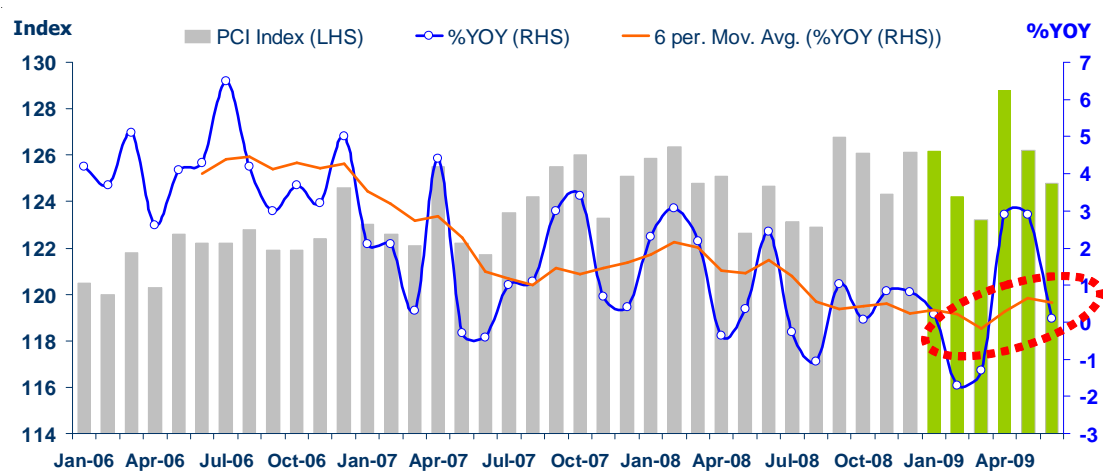
การอุปโภคบริโภคชะลอตัว
จากเดือนก่อน

4. การอุปโภคบริโภคภาคเอกชน เดือนมิถุนายน 2552 ชะลอตัวจากเดือนก่อน เครื่องชี้การใช้จ่ายภาคเอกชนที่สำคัญได้แก่ ปริมาณการจัดเก็บภาษีมูลค่าเพิ่มขยายตัวจากระยะเดียวกันปีก่อนร้อยละ 5.7 แต่ชะลอลงจากเดือนก่อนที่เร่งตัวร้อยละ 18.8 จากการขยายตัวในหมวดค่าส่งค่าบริการร้อยละ 13.4 และหมวดก่อสร้างร้อยละ 5.2 เป็นสำคัญ ขณะที่หมวดอุตสาหกรรมหดตัวร้อยละ 2.0 เทียบกับที่เร่งตัวร้อยละ 44.5 เดือนก่อน ตามการลดปริมาณการผลิตของอุตสาหกรรมเครื่องดีมเนื่องจากมีสินค้าคงคลังสะสมไว้มาก ทางด้านปริมาณการจดทะเบียนรถยนต์ลดลงจากระยะเดียวกันปีก่อนร้อยละ 2.1 แต่ปรับตัวขึ้นจากเดือนก่อนที่หดตัวร้อยละ 21.6 จากผลของการจัดกิจกรรมส่งเสริมการขายของผู้ประกอบการ ขณะที่ปริมาณการจดทะเบียนรถจักรยานยนต์ขยายตัวจากระยะเดียวกันปีก่อนร้อยละ 0.7 เร่งตัวขึ้นจากเดือนก่อนที่หดตัวร้อยละ 8.1 โดยส่วนหนึ่งเป็นผลจากความต้องการใช้ของกลุ่มนักเรียนนักศึกษาที่นิยมซื้อในช่วงเปิดภาคเรียน

ครั้งแรก ปี 2552 การใช้จ่ายของภาคเอกชนชะลอตัวจากระยะเดียวกันปีก่อน โดยในไตรมาสแรกหดตัวจากการที่ผู้บริโภคยังระมัดระวังการใช้จ่าย ประกอบกับมีความกังวลในภาวะเศรษฐกิจที่หดตัวต่อเนื่องและมีรายได้ลดลงจากการถูกลดชั่วโมงการทำงานหรือถูกเลิกจ้างงาน อย่างไรก็ตาม รายได้เกษตรกรโดยเฉพาะในภาคเหนือตอนล่างที่ยังอยู่ในเกณฑ์ดีและมาตรการกระตุ้นเศรษฐกิจของทางการ ทำให้การใช้จ่ายปรับตัวดีขึ้นในไตรมาสที่ 2 เครื่องชี้การใช้จ่ายภาคเอกชนที่สำคัญในครั้งแรกนี้ได้แก่ ปริมาณการจัดเก็บภาษีมูลค่าเพิ่มที่ขยายตัวจากระยะเดียวกันปีก่อนร้อยละ 8.2 เทียบกับครั้งหลังปี 2551 ที่หดตัวร้อยละ 2.3 สาเหตุสำคัญส่วนหนึ่งจากการเร่งผลิตสินค้าในอุตสาหกรรมเครื่องดีมก่อนที่จะมีการปรับอัตราภาษีสรรพสามิตเพิ่มขึ้น อย่างไรก็ตาม ปริมาณการจดทะเบียนรถยนต์และรถจักรยานยนต์เมื่อเทียบกับระยะเดียวกันปีก่อนลดลงร้อยละ 15.2 และร้อยละ 7.1 ตามลำดับ เนื่องจากได้รับผลกระทบจากการชะลอตัวของเศรษฐกิจ และการระมัดระวังการใช้จ่ายของผู้บริโภค สำหรับกรณีรถยนต์หนึ่งส่วนบุคคลส่วนหนึ่งเป็นผลจากบริษัทผู้ผลิตรถยนต์ลดการผลิตทำให้มียอดคงจางจำนวนหนึ่ง

การอุปโภคบริโภคภาคเอกชน

	2008	H1-08	H2-08	H1-09 ^P	Q1-09	Q2-09 ^P	May-09	Jun-09 ^P
PCI	124.9	124.9	124.9	125.5	124.5	126.6	126.2	124.8
%YOY	0.9	1.7	0.2	0.5	-0.9	2.0	2.9	0.1
%MOM , %QOQ		0.3	0.0	0.5	0.8	1.7	-2.0	-1.1



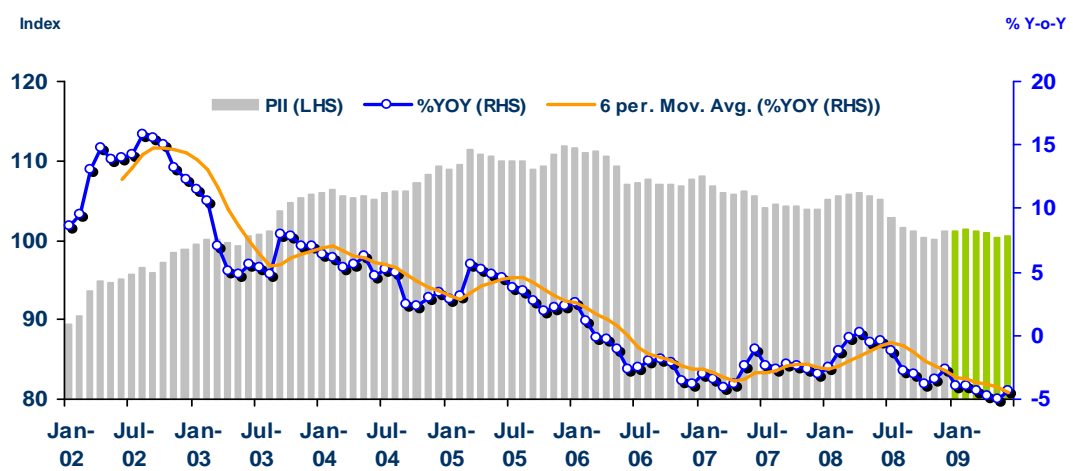
การลงทุนภาคเอกชนยังคงหดตัว
แต่ปรับตัวดีขึ้นจากเดือนก่อน

5. การลงทุนภาคเอกชน เดือนมิถุนายน 2552 ยังคงหดตัวแต่ปรับตัวดีขึ้นจากเดือนก่อน โดยเครื่องชี้ที่สำคัญ ได้แก่ ปริมาณการจำหน่ายวัสดุก่อสร้างขยายตัวจากเดือนก่อน ขณะที่พื้นที่ก่อสร้างรับอนุญาตในเขตเทศบาลที่ขยายตัวจากระยะเดียวกันปีก่อนร้อยละ 39.6 ในประเภทเพื่อที่อยู่อาศัยและเพื่อการพาณิชย์ โดยเฉพาะในจังหวัดที่สำคัญทางเศรษฐกิจของภาคเหนือตอนบน ค่าธรรมเนียมการจดทะเบียนที่ดินหดตัวร้อยละ 21.1 เป็นผลจากมาตรการลดอัตราการจัดเก็บค่าธรรมเนียมของภาครัฐ แต่ปรับตัวดีขึ้นจากเดือนก่อนที่หดตัวร้อยละ 46.0 สำหรับความสนใจลงทุนในเครื่องจักรและอุปกรณ์ ซึ่งสะท้อนจากการอนุมัติส่งเสริมการลงทุนในภาคเหนือหดตัวจากระยะเดียวกันปีก่อนร้อยละ 50.0

ครั้งแรก ปี 2552 การลงทุนภาคเอกชนหดตัว ผู้ประกอบการส่วนใหญ่ไม่มีแผนการลงทุนและบางรายชะลอการลงทุนออกไปเนื่องจากยังขาดความเชื่อมั่นในด้านภาวะเศรษฐกิจและเสถียรภาพทางการเมืองในประเทศ อย่างไรก็ตาม การก่อสร้างของภาคชานบ้านยังขยายตัวดีโดยเฉพาะในเขตพื้นที่เกษตรกรรมบริเวณภาคเหนือตอนล่าง และจังหวัดเชียงราย และพะเยา ในภาคเหนือตอนบน เครื่องชี้บางประเภทปรับตัวดีขึ้น เช่น ปริมาณการจำหน่ายวัสดุก่อสร้างลดลงจากระยะเดียวกันปีก่อนร้อยละ 0.2 เทียบกับครั้งหลังปี 2551 ที่ลดลงร้อยละ 20.4 และความสนใจลงทุนในเครื่องจักรและอุปกรณ์ซึ่งสะท้อนจากการ อนุมัติส่งเสริมการลงทุนในภาคเหนือที่ขยายตัวจากระยะเดียวกันปีก่อนร้อยละ 28.4 ส่วนพื้นที่รับอนุญาตก่อสร้างในเขตเทศบาลลดลงจากระยะเดียวกันปีก่อนร้อยละ 12.8 แต่ในช่วงปลายไตรมาสสองเริ่มมีโครงการมาขออนุญาตพื้นที่ก่อสร้างเพิ่มขึ้น สำหรับค่าธรรมเนียมการจดทะเบียนที่ดินลดลงจากระยะเดียวกันปีก่อนร้อยละ 37.7 เป็นผลจากมาตรการลดอัตราการจัดเก็บค่าธรรมเนียมของทางการเป็นสำคัญ

การลงทุนภาคเอกชนของภาคเหนือ

	2008	H1-08	H2-08	H1-09 ^P	Q1-09	Q2-09 ^P	May-09	Jun-09 ^P
PII	103.4	105.6	101.2	100.8	101.2	100.5	100.4	100.5
%YOY	-1.8	-0.8	-2.8	-4.5	-4.1	-4.8	-5.0	-4.4
%MOM,%QOQ		1.4	-4.1	-0.3	0.7	-0.7	-0.6	0.1



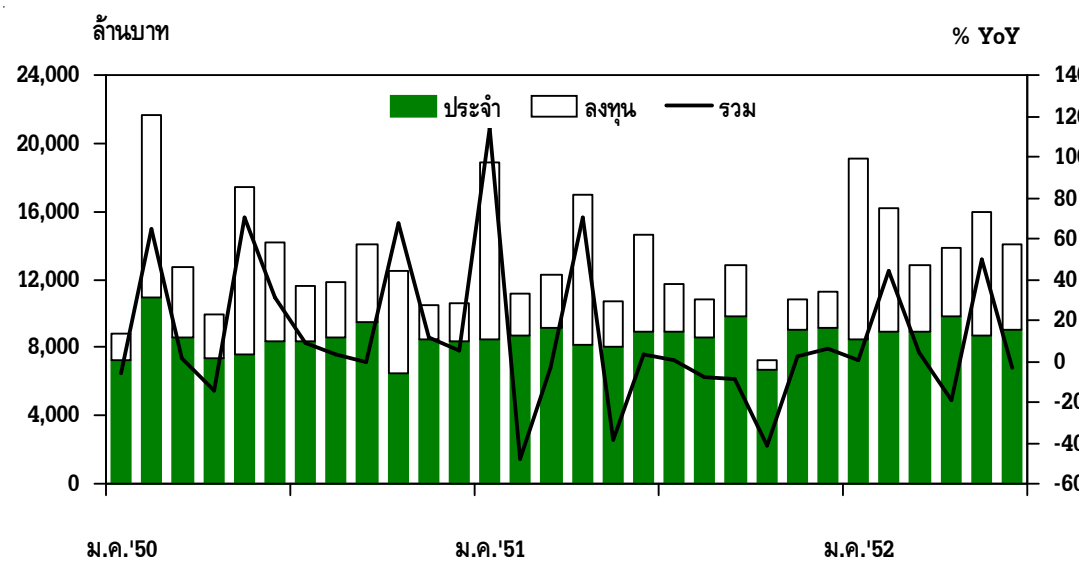
การเบิกจ่ายเงินงบประมาณของ
ภาครัฐลดลงจากระยะ
เดียวกันปีก่อน

6. การเบิกจ่ายเงินงบประมาณผ่านคลังจังหวัดในภาคเหนือ เดือนมิถุนายน 2552 มีการเบิกจ่ายทั้งสิ้น 14,053.1 ล้านบาท ลดลงจากระยะเดียวกันปีก่อนร้อยละ 3.6 โดยรายจ่ายงบลงทุนหดตัวร้อยละ 11.3 ตามเงินอุดหนุนทั่วไปขององค์กรปกครองส่วนท้องถิ่นในส่วนของงบลงทุนที่ลดลงร้อยละ 30.3 อย่างไรก็ตาม ในหมวดที่ดิน/สิ่งปลูกสร้างเพิ่มขึ้นร้อยละ 19.2 ด้านรายจ่ายประจำมีจำนวน 9,081.7 ล้านบาท เพิ่มขึ้นร้อยละ 1.2 จากการเบิกจ่ายเพิ่มขึ้นของงบรายจ่ายอื่นและงบดำเนินงาน ในส่วนที่เป็นค่าใช้สอยและค่าวัสดุที่ขยายตัวจากระยะเดียวกันปีก่อนร้อยละ 50.1 และร้อยละ 14.9 ตามลำดับ

ครั้งแรก ปี 2552 ภาคเหนือมีการเบิกจ่าย 91,968.6 ล้านบาท เพิ่มขึ้นจากระยะเดียวกันปีก่อนร้อยละ 8.6 โดยรายจ่ายลงทุนมีจำนวน 37,946.2 ล้านบาท เพิ่มขึ้นร้อยละ 14.8 เร่งตัวจากที่ลดลงร้อยละ 41.8 ครั้งหลังปีก่อน ตามการเบิกจ่ายในหมวดเงินอุดหนุนทั่วไปขององค์กรปกครองส่วนท้องถิ่นในส่วนที่เป็นงบลงทุน ซึ่งเร่งเบิกจ่ายมากในไตรมาสแรกของปี และหมวดที่ดิน/สิ่งปลูกสร้างที่ขยายตัวร้อยละ 22.5 และร้อยละ 14.4 ตามลำดับ ขณะที่งบรายจ่ายประจำมี 54,022.4 ล้านบาท เพิ่มขึ้นร้อยละ 4.6 จากงบรายจ่ายอื่นและงบดำเนินงานในส่วนที่เป็นค่าใช้สอยและค่าวัสดุที่ขยายตัวร้อยละ 38.2 และร้อยละ 10.4 ตามลำดับ สำหรับเงินอุดหนุนทั่วไปในส่วนที่เป็นงบประจำเพิ่มขึ้นร้อยละ 7.3 จากระยะเดียวกันปีก่อน

การเบิกจ่ายเงินงบประมาณผ่านคลังจังหวัดในภาคเหนือ

การใช้จ่าย ภาครัฐ	2550		2551			2552				
	ทั้งปี	ทั้งปี	ครึ่งปีแรก	ไตรมาส 2	มิ.ย.	ครึ่งปีแรก	ไตรมาส 1	ไตรมาส 2	พ.ค.	มิ.ย.
ประจำ	99,637.7	103,852.4	51,625.9	25,162.2	8,970.8	54,022.4	26,387.3	27,635.1	8,703.5	9,081.7
%YoY	(8.0)	(4.2)	(3.3)	(7.9)	(7.7)	(4.6)	(-0.3)	(9.8)	(8.2)	(1.2)
ลงทุน	56,196.0	45,555.7	33,050.8	17,143.4	5,604.9	37,946.2	21,690.3	16,255.9	7,310.3	4,971.4
%YoY	(44.3)	(-18.9)	(-4.8)	(-5.7)	(-3.3)	(14.8)	(36.4)	(-5.2)	(174.6)	(-11.3)
รวม	155,833.7	149,408.0	84,676.7	42,305.6	14,575.7	91,968.6	48,077.6	43,891.0	16,013.8	14,053.1
%YoY	(18.8)	(-4.1)	(0.0)	(2.0)	(3.2)	(8.6)	(13.5)	(3.8)	(49.5)	(-3.6)



ที่มา : กระทรวงการคลัง

การส่งออกและนำเข้าหัตถ์

7. การค้าต่างประเทศ เดือนมิถุนายน 2552 การส่งออกผ่านด่านศุลกากรในภาคเหนือหดตัวจากระยะเดียวกันปีก่อนร้อยละ 29.5 เหลือ 183.8 ล้านดอลลาร์ สหรัฐ. จากการส่งออกสินค้าอุตสาหกรรมที่ลดลงร้อยละ 30.2 โดยลดลงมากในสินค้าอุตสาหกรรมที่ใช้เทคโนโลยีสูง อาทิ ชิ้นส่วนอิเล็กทรอนิกส์ และเลนส์ ส่วนสินค้าอุตสาหกรรมที่ใช้แรงงานเป็นหลักลดลงตามหมวดการเจียรไนเพชรเป็นสำคัญ อย่างไรก็ตาม สินค้าอุตสาหกรรมที่ใช้วัตถุดิบในประเทศบางชนิดมีการส่งออกเพิ่มขึ้น ด้านการส่งออกสินค้าเกษตรลดลงต่อเนื่องจากเดือนก่อน ได้แก่ ไม้ยาสูบและผลไม้แช่แข็ง สำหรับการส่งออกผ่านด่านชายแดนลดลงร้อยละ 4.6 เหลือ 84.3 ล้านดอลลาร์ สหรัฐ. เนื่องจากการส่งออกไปพม่าและจีนตอนใต้ที่ลดลงร้อยละ 2.6 และร้อยละ 47.0 ตามลำดับ ส่วนการส่งออกไปลาวเพิ่มขึ้นร้อยละ 74.5 เร่งตัวจากเดือนก่อน

การนำเข้าผ่านด่านศุลกากรในภาคเหนือ หดตัวร้อยละ 31.7 เหลือ 94.6 ล้านดอลลาร์ สหรัฐ. ตามการนำเข้าวัตถุดิบและสินค้าชั้นกลางที่ลดลงร้อยละ 42.8 จากการหดตัวของสินค้าในประเทศ เพชรดิบเพื่อเจียรไน ชิ้นส่วนอิเล็กทรอนิกส์ เคมีภัณฑ์และพลาสติก ด้านการนำเข้าสินค้าทุนลดลงตามการนำเข้าชิ้นส่วนเครื่องจักรไฟฟ้าและเครื่องจักรกล ส่วนการนำเข้าผ่านด่านชายแดนชายชายตัวร้อยละ 24.7 เป็น 11.0 ล้านดอลลาร์ สหรัฐ. ชะลอลงจากเดือนก่อน โดยการนำเข้าจากพม่าและลาวที่เพิ่มขึ้นในอัตราชะลอร้อยละ 51.7 และร้อยละ 88.0 ตามลำดับ ส่วนการนำเข้าจากจีนตอนใต้หดตัวร้อยละ 35.2

ดุลการค้า ในเดือนมิถุนายน 2552 เกินดุล 89.2 ล้านดอลลาร์ สหรัฐ. ลดลงจากระยะเดียวกันปีก่อนและเดือนก่อนที่เกินดุล 121.9 ล้านดอลลาร์ สหรัฐ. และ 91.1 ล้านดอลลาร์ สหรัฐ. ตามลำดับ

ครั้งแรก ปี 2552 การค้าผ่านด่านศุลกากรในภาคเหนืออยู่ในเกณฑ์หดตัว โดยการส่งออกลดลงจากระยะเดียวกันปีก่อนร้อยละ 33.1 เหลือ 967.5 ล้านดอลลาร์ สหรัฐ. ตามการส่งออกสินค้าอุตสาหกรรมที่ลดลงร้อยละ 31.8 โดยลดลงมากในสินค้าประเภท ชิ้นส่วนอิเล็กทรอนิกส์ เลนส์ และเครื่องประดับอัญมณี เนื่องจากได้รับผลกระทบจากวิกฤตเศรษฐกิจโลก อย่างไรก็ตาม ในช่วงไตรมาส 2 คำสั่งซื้อสินค้าอิเล็กทรอนิกส์ได้ปรับตัวดีขึ้น ด้านการส่งออกสินค้าเกษตรลดลงร้อยละ 30.5 เป็นผลจากการส่งออกข้าวและยาสูบที่ลดลงร้อยละ 12.9 และร้อยละ 63.9 ตามลำดับ สำหรับการส่งออกผ่านด่านชายแดนเพิ่มขึ้นร้อยละ 3.8 เป็น 483.5 ล้านดอลลาร์ สหรัฐ. ชะลอลงเมื่อเทียบกับที่เพิ่มขึ้นร้อยละ 21.7 ครึ่งหลังปีก่อน ตามการส่งออกไปพม่าและลาวที่ขยายตัวในอัตราชะลอเหลือร้อยละ 5.6 และร้อยละ 30.4 ตามลำดับ ขณะที่การส่งออกไปจีนตอนใต้หดตัวร้อยละ 26.2 ส่วนหนึ่งเป็นผลจากการเปลี่ยนเส้นทางขนส่งผ่านลาวโดยรถยนต์แทนจากเดิมที่ส่งตรงไปจีนตอนใต้โดยตรง

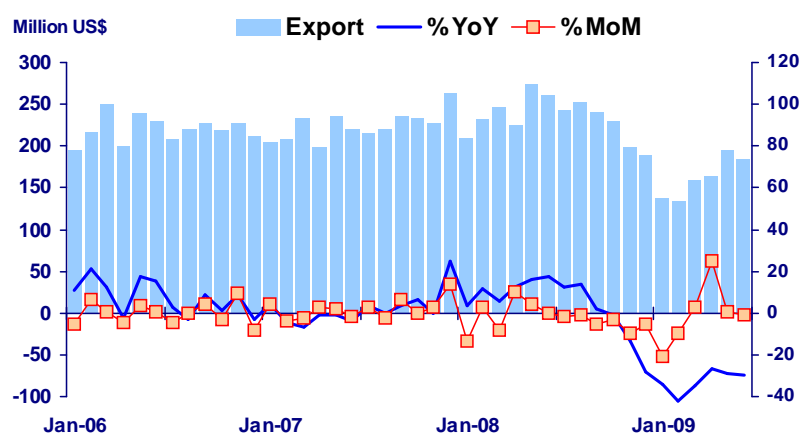
การนำเข้าผ่านด่านศุลกากรในภาคเหนือ ลดลงร้อยละ 38.2 เหลือ 540.8 ล้านดอลลาร์ สหรัฐ. โดยลดลงมากขึ้นเมื่อเทียบกับที่ลดลงร้อยละ 5.9 ครึ่งหลังปีก่อน เนื่องจากการนำเข้าวัตถุดิบและสินค้าชั้นกลางลดลงร้อยละ 50.7 โดยเฉพาะสินค้าในประเทศอิเล็กทรอนิกส์ อัญมณีและเครื่องประดับ และเลนส์ ซึ่งลดลงมากในช่วงไตรมาสแรกแต่กระเตื้องขึ้นในช่วงไตรมาส 2 ตามคำสั่งซื้อที่ปรับตัวดีขึ้น ด้านการนำเข้าสินค้าอุปโภคบริโภคลดลงร้อยละ 23.1 สินค้าสำคัญที่ลดลงได้แก่ ผลิตภัณฑ์นม ภาชนะภัณฑ์ และเครื่องประดับ ส่วนการนำเข้าผ่านด่านชายแดนเพิ่มขึ้นร้อยละ 19.5 เป็น 56.4 ล้านดอลลาร์ สหรัฐ. ชะลอตัวเมื่อเทียบกับที่เพิ่มขึ้นร้อยละ 30.8 ครึ่งหลังปีก่อน โดยการนำเข้าจากพม่าและลาวเพิ่มขึ้นร้อยละ 59.1 และร้อยละ 9.7 ตามลำดับ ส่วนการนำเข้าจากจีนตอนใต้ลดลงร้อยละ 40.4

ดุลการค้า ในครั้งแรกปี 2552 เกินดุล 426.7 ล้านดอลลาร์ สหรัฐ. ลดลงจากครึ่งหลังปีก่อนที่เกินดุล 600.3 ล้านดอลลาร์ สหรัฐ.

มูลค่าส่งออกผ่านด่านศุลกากรในภาคเหนือ

	2008	2008		2009				
		H1	H2	H1	Q1	Q2	May	Jun
EXPORTS	2,798.9	1,446.0	1,353.0	1,353.0	967.5	432.3	535.2	194.6
	(3.7%)	(11.1%)	(-3.1%)	(-33.1%)	(-37.2%)	(-29.4%)	(-29.0%)	(-29.5%)
IMPORTS	1,627.9	875.2	752.7	540.8	269.4	271.4	103.5	94.6
	(5.7%)	(18.3%)	(-5.9%)	(-38.2%)	(-29.8%)	(-44.8%)	(-35.9%)	(-31.7%)
Trade Balance	1,171.0	570.8	600.3	426.7	162.9	263.8	91.1	89.2

Export



ที่มา : ด่านศุลกากรในภาคเหนือ

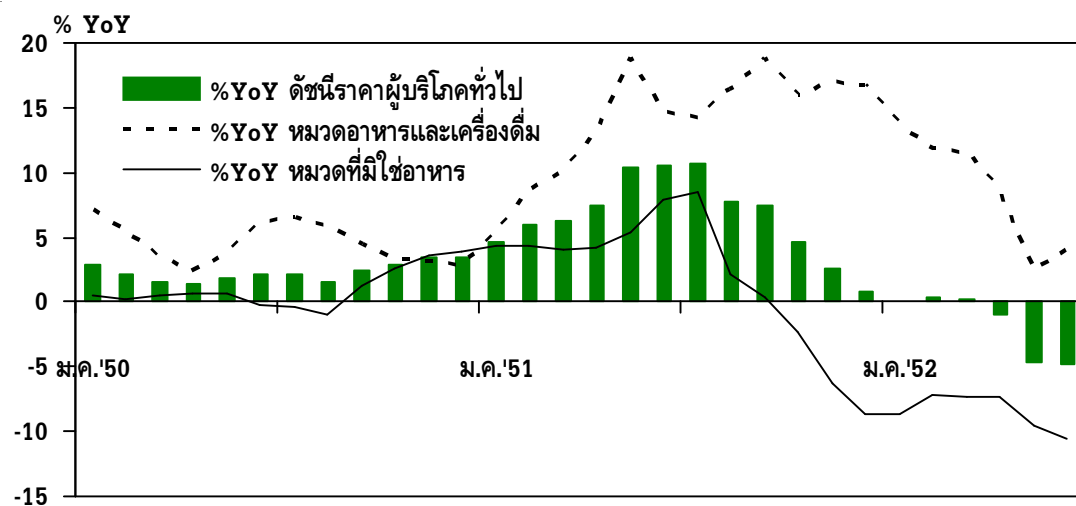
ดัชนีราคาผู้บริโภคติดลบต่อเนื่อง
เป็นเดือนที่ 3

8. **ระดับราคา เดือนมิถุนายน 2552** ดัชนีราคาผู้บริโภคทั่วไปของภาคเหนือติดลบต่อเนื่องเป็นเดือนที่ 3 โดยลดลงร้อยละ 4.8 เนื่องจากฐานของระยะเดียวกันปีก่อนสูงเป็นสำคัญ ทั้งนี้หมวดอื่นๆ ที่ไม่ใช่อาหารและเครื่องดื่ม ลดลงร้อยละ 10.6 เป็นผลจากการขยายระยะเวลาดำเนินการมาตรการลดภาระค่าครองชีพของประชาชน ทำให้ราคาสินค้าหมวดหมวดพาหนะการขนส่งและการสื่อสาร และหมวดเคสสถาน ลดลงร้อยละ 18.1 และร้อยละ 7.0 ตามลำดับ ส่วนทางด้านหมวดยาสูบและเครื่องดื่มมีแอลกอฮอล์เพิ่มขึ้นร้อยละ 8.9 เนื่องจากการปรับเพิ่มอัตราภาษีสรรพสามิต ตั้งแต่เดือนก่อนหน้า ด้านหมวดอาหารและเครื่องดื่มเพิ่มขึ้นร้อยละ 4.1 จากการเพิ่มขึ้นของหมวดเนื้อสัตว์ร้อยละ 7.4 ผักและผลไม้ร้อยละ 11.4 สำหรับดัชนีราคาผู้บริโภคพื้นฐานลดลงจากระยะเดียวกันปีก่อนร้อยละ 1.0

ครั้งแรก ปี 2552 ดัชนีราคาผู้บริโภคทั่วไปลดลงจากระยะเดียวกันปีก่อนร้อยละ 1.7 จากการลดลงของหมวดอื่นๆ ที่ไม่ใช่อาหารและเครื่องดื่มที่ลดลงร้อยละ 8.4 เป็นสำคัญ โดยราคาสินค้าหมวดพาหนะ การขนส่งและการสื่อสาร และหมวดเคสสถาน ลดลงร้อยละ 14.5 และร้อยละ 7.5 ตามลำดับ ส่วนหมวดยาสูบและเครื่องดื่มมีแอลกอฮอล์เพิ่มขึ้นร้อยละ 2.3 ตามการปรับขึ้นของอัตราภาษีสรรพสามิต ทางด้านหมวดอาหารและเครื่องดื่มเพิ่มขึ้นร้อยละ 8.5 จากหมวดเนื้อสัตว์ เบ็ดไก่และสัตว์น้ำ และหมวดผักและผลไม้ที่เพิ่มขึ้นร้อยละ 7.9 และร้อยละ 9.9 ตามลำดับ สำหรับดัชนีราคาผู้บริโภคพื้นฐานเพิ่มขึ้นจากระยะเดียวกันปีก่อนร้อยละ 1.4

ดัชนีราคาผู้บริโภคภาคเหนือ

	2550	2551				2552				
	ทั้งปี	ทั้งปี	ครั้งแรก	ไตรมาส 2	มิ.ย.	ครั้งแรก	ไตรมาส 1	ไตรมาส 2	พ.ค.	มิ.ย.
ดัชนีราคาผู้บริโภคทั่วไป	2.4	6.6	7.6	9.5	10.6	-1.7	0.2	-3.5	-4.6	-4.8
อาหารและเครื่องดื่ม	4.6	14.2	11.8	15.5	14.7	8.5	12.4	5.0	2.4	4.1
มิใช่อาหาร	1.0	2.0	5.0	5.8	7.9	-8.4	-7.7	-9.2	-9.5	-10.6
ดัชนีราคาผู้บริโภคพื้นฐาน	0.6	2.7	2.1	3.1	4.1	1.4	2.7	0.2	-0.5	-1.0



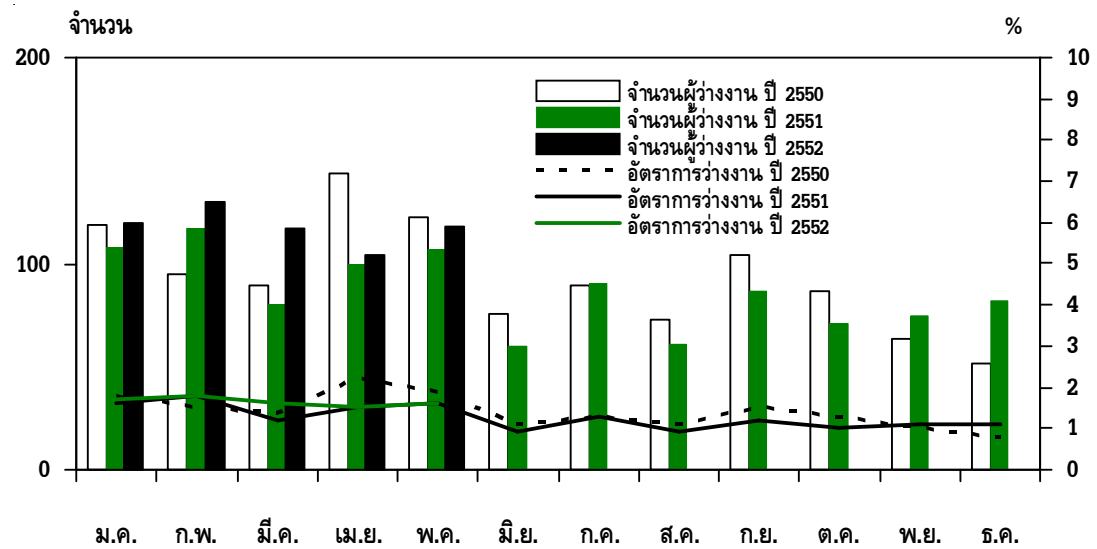
ที่มา : สำนักดัชนีเศรษฐกิจการค้า กระทรวงพาณิชย์

อัตราการว่างงานเดือน
พฤษภาคม 2552 ยังอยู่ใน
ระดับต่ำกว่าเฉลี่ยของประเทศ

9. การจ้างงาน จากข้อมูลการสำรวจภาวะการทำงานของประชากรโดยสำนักงานสถิติแห่งชาติ เพียงสิ้นเดือน พฤษภาคม 2552 ภาคเหนือมีกำลังแรงงานรวม 7.2 ล้านคน เป็นผู้มีงานทำ 7.1 ล้านคน เพิ่มขึ้นจากระยะเดียวกันปีก่อน ร้อยละ 9.1 ตามการขยายตัวของการทำงานภาคเกษตรที่เพิ่มขึ้นร้อยละ 10.2 เนื่องจากเข้าสู่ฤดูเพาะปลูก ประกอบกับการจ้างงานนอกภาคเกษตรที่เพิ่มขึ้นร้อยละ 8.2 โดยขยายตัวมากในสาขาโรงแรม/ภัตตาคารร้อยละ 19.8 สาขา การค้าส่ง/ค้าปลีกร้อยละ 15.2 และสาขาการก่อสร้างร้อยละ 14.6 ทางด้านผู้ว่างงานมีจำนวน 0.1 ล้านคน คิดเป็นอัตรา การว่างงานเท่ากับร้อยละ 1.6 ส่วนอัตราการว่างงานต่ำกว่าระดับอยู่ที่ร้อยละ 1.8 และอัตราการว่างงานรอฤดูกาลอยู่ที่ร้อยละ 0.5 สำหรับผู้ประกันตนในระบบประกันสังคมตามมาตรา 33 เพียงสิ้นเดือนมิถุนายน 2552 มีจำนวน 594,138 คน หดตัวร้อยละ 0.3 จากระยะเดียวกันปีก่อน โดยลดลงต่อเนื่องเป็นเดือนที่ 9 ส่วนผู้ประกันตนตามมาตรา 39 มีจำนวน 88,196 คน เพิ่มขึ้นจากเดือนก่อนและระยะเดียวกันปีก่อนร้อยละ 2.4 และร้อยละ 35.4 ตามลำดับ

การว่างงานของภาคเหนือ

	2550	2551			2552		
	ธ.ค.	มี.ค.	เม.ย.	พ.ค.	มี.ค.	เม.ย.	พ.ค.
จำนวนผู้ว่างงาน (พันคน)	52	80	100	107	117	104	118
อัตราการว่างงาน (%)	0.8	1.2	1.5	1.6	1.6	1.5	1.6



ที่มา : สำนักงานสถิติแห่งชาติ

ณ สิ้นเดือนมิถุนายน 2552
เงินฝากแรงตัวแต่เงิน
ให้สินเชื่อลดลง

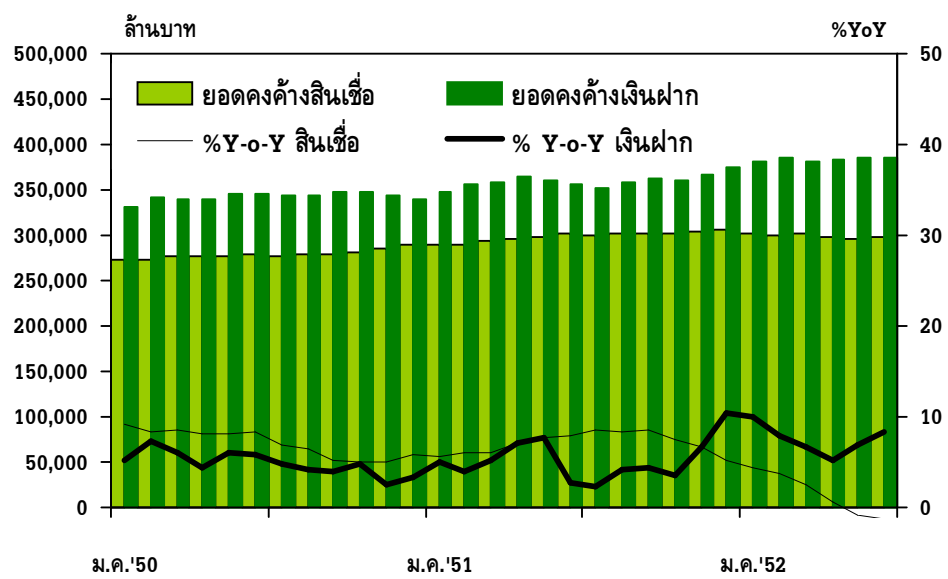
10. การเงิน ยอดคงค้างเงินฝากที่สาขาธนาคารพาณิชย์ในภาคเหนือ ณ สิ้นเดือนมิถุนายน 2552 มียอดคงค้างทั้งสิ้น 385,479 ล้านบาท เพิ่มขึ้นจากระยะเดียวกันปีก่อนร้อยละ 8.3 แรงตัวจากที่ขยายตัวร้อยละ 6.8 เดือนก่อน ส่วนใหญ่เป็นการเพิ่มขึ้นของเงินฝากออมทรัพย์ของสถานศึกษา และเงินโอนพักชั่วคราวของบริษัทในนิคมอุตสาหกรรม และธุรกิจค้าผลไม้ส่งออก อย่างไรก็ตาม มีการถอนเงินฝากกระแสรายวันบางส่วนขององค์กรปกครองส่วนท้องถิ่น เพื่อนำไปลงทุนตามโครงการต่างๆ และถอนเงินฝากประเภทจ่ายคืนเมื่อสิ้น ระยะเวลาซึ่งลดลงทุกจังหวัด เพื่อนำเงินไปลงทุนในตราสารหนี้ที่ให้ผลตอบแทนดีกว่าเงินฝากของธนาคารพาณิชย์

ด้านเงินให้สินเชื่อ มียอดคงค้าง 298,380 ล้านบาท ลดลงจากระยะเดียวกันปีก่อนร้อยละ 1.2 หดตัวต่อเนื่องจากเดือนก่อน โดยภาคเหนือตอนล่างหดตัวร้อยละ 3.8 เนื่องจากที่ผ่านมามีการชำระคืนหนี้ของธุรกิจค้าพืชไร่ และโรงสีข้าว อย่างไรก็ตาม สินเชื่อในภาคเหนือตอนบนยังขยายตัวเพิ่มขึ้นเล็กน้อยจากระยะเดียวกันของปีก่อนร้อยละ 0.9 ตามความต้องการใช้เงินของธุรกิจค้าปลีกค้าส่ง ธุรกิจเกี่ยวกับภาคการเกษตร กิจการขนส่ง/บริการ สหกรณ์ออมทรัพย์ครู และสินเชื่อส่วนบุคคล สำหรับสัดส่วนสินเชื่อต่อเงินฝากอยู่ที่ร้อยละ 77.4 ลดลงจากร้อยละ 84.9 ระยะเดียวกันของปีก่อน

เงินฝากและสินเชื่อของสาขาธนาคารพาณิชย์ในภาคเหนือ

(พันล้านบาท)

	2550	2551		2552			
	ธ.ค.	ธ.ค.	มี.ค.	มิ.ย.	มี.ค.	พ.ค.	มิ.ย.
เงินฝาก	339.9	375.5	357.6	356	381.6	385.1	385.5
%YoY	3.4	10.5	5.2	2.8	6.7	6.8	8.3
สินเชื่อ	290.4	305.7	294.2	302.1	301.3	296.5	298.4
%YoY	5.8	5.3	6.1	7.9	2.4	-0.8	-1.2
สัดส่วน	85.5	81.4	82.3	84.9	79	77	77.4



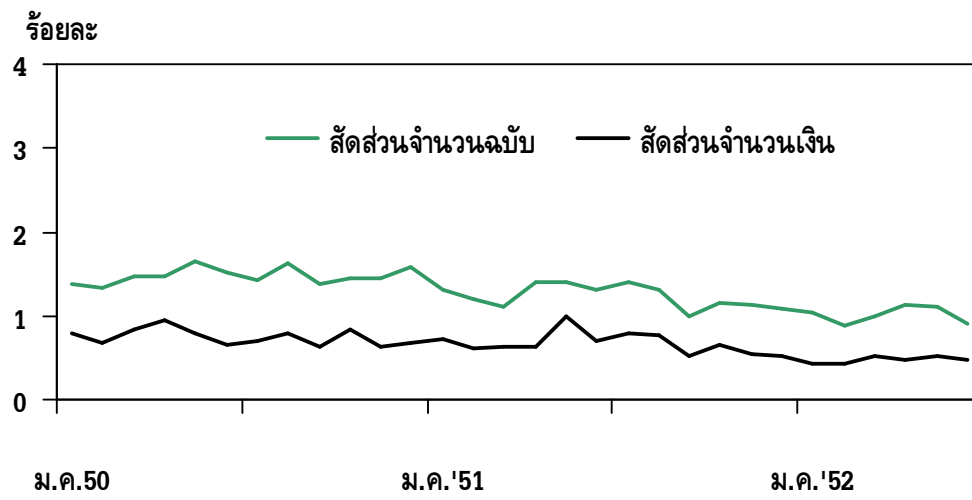
ที่มา : ธนาคารแห่งประเทศไทย

การดำเนินงานของสำนักหักบัญชีในภาคเหนือ

เดือนมิถุนายน 2552 ปริมาณการใช้เช็คผ่านสำนักหักบัญชีทั้ง 18 แห่งในภาคเหนือ มีจำนวน 280,720 ฉบับ รวมเป็นเงิน 44,726.5 ล้านบาท จำนวนฉบับและจำนวนเงินเพิ่มขึ้นจากระยะเดียวกันปีก่อนร้อยละ 2.3 และร้อยละ 2.1 ตามลำดับ ส่วนทางด้านเช็คคืนมีจำนวน 2,552 ฉบับ เป็นมูลค่า 208.8 ล้านบาท ทั้งจำนวนฉบับและมูลค่าเช็คคืนหดตัวจากระยะเดียวกันปีก่อนร้อยละ 26.3 และร้อยละ 32.8 ตามลำดับ สัดส่วนของเช็คคืนต่อเช็คเรียกเก็บด้านจำนวนฉบับและจำนวนเงินอยู่ที่ร้อยละ 0.9 และร้อยละ 0.5 ต่ำกว่าร้อยละ 1.3 และร้อยละ 0.7 ตามลำดับ ระยะเดียวกันปีก่อน

สัดส่วนของเช็คคืนต่อเช็คเรียกเก็บ

	2550 ทั้งปี	2551			2552					
		ทั้งปี	ครึ่งปีแรก	ไตรมาส 2	ม.ย.	ครึ่งปีแรก	ไตรมาส 1	ไตรมาส 2	พ.ค.	ม.ย.
เช็คเรียกเก็บ ปริมาณ (พันฉบับ)	3,272.1	3,117.7	1,642.0	799.7	274.3	1,535.5	782.0	753.5	243.1	280.7
มูลค่าเช็ค (พันล้านบาท)	465.0	480.4	249.3	125.1	43.8	249.1	129.0	120.1	38.2	44.7
เช็คคืน ปริมาณ (พันฉบับ)	48.2	37.9	20.7	10.6	3.5	15.3	7.5	7.8	2.6	2.5
มูลค่าเช็ค (ล้านบาท)	3,453.2	3,251.0	1,789.3	971.5	310.7	1,167.0	588.0	579.1	195.3	208.8



ที่มา : สำนักหักบัญชีภาคเหนือ

ตารางเครื่องชี้เศรษฐกิจสำคัญของภาคเหนือ

หน่วย	2551	2551		2552					
		ครึ่งปีแรก	ครึ่งปีหลัง	ไตรมาส 1	ไตรมาส 2	ครึ่งปีแรก	พ.ค.	มิ.ย.	
1. ภาคเกษตร									
- ราคาพืชผลสำคัญ									
ข้าวเปลือกเจ้าหน้าปี 5%	บาท/เมตริกตัน	10,754.0	10,512.7	10,995.2	10,457.1	9,860.0	10,158.6	9,750.0	10,117.5
		(72.3)	(70.9)	(73.6)	(30.8)	(-24.3)	(-3.4)	(-28.5)	(-15.4)
ข้าวเปลือกเหนียวหน้าปีเมล็ดยาว	บาท/เมตริกตัน	8,091.5	9,487.0	6,696.0	7,877.8	7,539.6	7,708.7	7,420.8	-
		(-26.3)	(-14.0)	(-38.7)	(-6.9)	(-28.3)	(-18.7)	(-28.3)	-
ข้าวเปลือกเจ้าหน้าปี 14-15%	บาท/เมตริกตัน	11,593.2	11,326.9	11,859.5	10,270.5	9,950.7	10,110.6	9,809.3	10,312.3
		(86.9)	(83.9)	(89.8)	(7.8)	(-24.2)	(-10.7)	(-28.3)	(-14.8)
อ้อย	บาท/เมตริกตัน	883.4	883.4	869.0	944.8	945.7	945.7	-	-
		(9.1)	(9.1)	(4.1)	(7.1)	(7.1)	(7.1)	-	-
มันสำปะหลังสดคละ	บาท/กิโลกรัม	1.6	2.1	1.2	1.1	1.0	1.0	0.9	-
		(29.1)	(88.9)	(-16.7)	(-47.7)	(-53.6)	(-50.7)	-	-
ข้าวโพดความชื้นไม่เกิน 14%	บาท/กิโลกรัม	7.7	7.9	7.5	6.0	6.5	6.3	6.2	6.5
		(10.8)	(15.4)	(6.3)	(-19.9)	(-21.7)	(-20.8)	(-25.4)	(-20.2)
ถั่วเหลืองคละ	บาท/กิโลกรัม	17.2	17.6	16.8	14.9	15.9	15.4	16.2	-
		(43.3)	(68.0)	(24.2)	(-9.9)	(-14.8)	(-12.5)	(-12.7)	-
กระเทียมแห้งใหญ่คละ	บาท/กิโลกรัม	20.3	18.4	22.2	23.7	27.0	25.3	25.8	28.3
		(-45.6)	(-50.6)	-	(21.8)	(55.8)	(37.8)	(32.1)	-
หอมแดงแห้งใหญ่คละ	บาท/กิโลกรัม	29.9	24.9	34.9	10.9	17.5	14.2	19.6	17.8
		(267.1)	(206.0)	-	(-50.9)	(-36.5)	(-43.0)	-	-
ลำไยคละ	บาท/กิโลกรัม	17.6	-	17.6	-	-	-	-	-
		(99.0)	-	(99.0)	-	-	-	-	-
ลิ้นจี่คละ	บาท/กิโลกรัม	9.5	9.5	-	-	8.8	8.8	8.3	8.5
		(63.0)	(63.0)	-	-	(-7.5)	(-7.5)	(-30.7)	-
2. ภาคอุตสาหกรรม^R									
- ดัชนีผลผลิตอุตสาหกรรมที่ปรับฤดูกาล	ระดับ	-	-	-	-	-	-	103.3	118.0
- ดัชนีผลผลิตอุตสาหกรรมที่ไม่ปรับฤดูกาล	ระดับ	153.9	150.6	157.1	100.8	97.4	99.5	97.5	108.6
		(1.3)	(10.3)	(-6.1)	(-37.2)	(-30.7)	(-33.9)	(-33.3)	(-20.5)

ตารางเครื่องชี้เศรษฐกิจสำคัญของภาคเหนือ

	หน่วย	2551	2551		2552				
			ครึ่งปีแรก	ครึ่งปีหลัง	ไตรมาส 1	ไตรมาส 2	ครึ่งปีแรก	พ.ค.	มิ.ย.
3. ภาคบริการ									
- ภาษีมูลค่าเพิ่มประเภทโรงแรมและภัตตาคาร	ล้านบาท	376.2	215.5	160.5	104.0	73.3	177.7	22.8	21.2
		(-0.8)	(5.7)	(-8.5)	(-14.2)	(-22.1)	(-17.6)	(-26.0)	(-21.6)
- จำนวนผู้โดยสารผ่านท่าอากาศยาน	พันคน	3,985.0	2,174.5	1,810.5	1,014.0	838.0	1,852.0	276.0	270.8
		(-7.7)	(7.2)	(-20.9)	(-17.9)	(-10.7)	(-14.8)	(-9.9)	(-5.0)
- การใช้ไฟฟ้าภาคบริการ	ล้านกิโลวัตต์-ชั่วโมง	302.5	150.7	151.8	71.3	55.6	126.9	27.6	26.1
		(7.3)	(10.7)	(4.2)	(1.5)	(-30.9)	(-15.8)	(5.5)	(1.5)
- อัตราการเข้าพัก	ร้อยละ	51.9	51.6	52.2	60.6	35.7	48.2	33.9	33.7
- ราคาห้องพักเฉลี่ย	บาท/ห้อง	972.6	990.5	954.8	1,048.1	933.6	990.9	928.5	861.3
		(0.3)	(0.6)	(0.1)	(-0.2)	(0.2)	(0.0)	(0.2)	(0.2)
4. การอุปโภคบริโภคภาคเอกชน									
- ภาษีมูลค่าเพิ่ม (Real Term)	ล้านบาท	8,161.5	4,175.4	3,986.1	2,205.9	2,310.5 P/	4,516.5 P/	795.6	663.2 P/
		(-2.4)	(-2.4)	(-2.3)	(0.6)	(16.6)	(8.2)	(18.8)	(5.7)
- ปริมาณรถจักรยานยนต์จดทะเบียน	คัน	256,840	133,488	123,352	57,050	66,951	124,001	23,341	25,747
		(8.5)	(1.8)	(16.8)	(-9.3)	(-5.1)	(-7.1)	(-8.1)	(0.7)
- ปริมาณรถยนต์จดทะเบียน	คัน	65,369.0	41,447	23,922	19,427	15,730	35,157	5,156	5,715
		(0.2)	(8.0)	(-11.0)	(-15.6)	(-14.7)	(-15.2)	(-21.6)	(-2.1)
- ปริมาณการใช้ไฟฟ้าเพื่ออยู่อาศัย	ล้านกิโลวัตต์-ชั่วโมง	3,537.1	1,778.0	1,758.9	845.3	1,015.4	1,860.8	348.6	317.6
		(2.9)	(5.4)	(0.5)	(3.7)	(5.4)	(4.6)	(10.6)	(5.4)
5. การลงทุนภาคเอกชน									
- พื้นที่ก่อสร้างรับอนุญาตในเขตเทศบาล	พันตารางเมตร	1,180.9	569.1	611.9	222.7	273.2	496.0	93.7	117.3
		(9.5)	(-0.2)	(20.4)	(-32.4)	(14.1)	(-12.8)	(13.5)	(39.6)
- ค่าธรรมเนียมขายและขายฝากที่ดิน	ล้านบาท	415.3	236.9	178.4	80.0	67.7	147.7	20.1	26.1
		(-10.5)	(8.9)	(-27.6)	(-33.7)	(-41.8)	(-37.7)	(-46.0)	(-21.1)
- การส่งเสริมการลงทุนจาก BOI (ได้รับอนุมัติ)									
จำนวน	โครงการ	79	39	41	14	14	28	2	4
		(17.9)	(2.6)	(37.9)	(-6.7)	(-41.7)	(-28.2)	(-60.0)	(-50.0)

ตารางเครื่องชี้เศรษฐกิจสำคัญของภาคเหนือ

	หน่วย	2551	2551		2552				
			ครึ่งปีแรก	ครึ่งปีหลัง	ไตรมาส 1	ไตรมาส 2	ครึ่งปีแรก	พ.ค.	มิ.ย.
เงินลงทุน	ล้านบาท	9,244.4	2,906.4	6,338.1	859.3	2,548.2	3,407.5	41.5	182.3
		(17.2)	(-47.5)	(169.7)	(-24.6)	(44.3)	(17.2)	(-69.1)	(-82.4)
6. การค้าต่างประเทศ ^R									
- สินค้าส่งออกผ่านด่านศุลกากร	ล้านดอลลาร์ สรอ.	2,798.9	1,446.0	1,353.0	432.3	535.2	967.5	194.6	183.8
		(3.7)	(11.1)	(-3.1)	(-37.2)	(-29.4)	(-33.1)	(-29.0)	(-29.5)
ท่าอากาศยานเชียงใหม่	ล้านดอลลาร์ สรอ.	1,871.9	980.0	891.9	211.6	272.4	484.0	94.8	99.5
		(-7.5)	(-2.5)	(-12.3)	(-54.8)	(-46.8)	(-50.6)	(-48.1)	(-42.2)
ฝ่ายบริการศุลกากรท่าอากาศยานเชียงใหม่	ล้านดอลลาร์ สรอ.	38.0	26.4	11.6	0.6	1.1	1.7	0.5	0.1
		(-69.0)	(-67.8)	(-71.6)	(-96.5)	(-87.7)	(-93.5)	(-89.6)	(-93.5)
ฝ่ายบริการศุลกากรลำพูน	ล้านดอลลาร์ สรอ.	1,833.9	953.6	880.3	211.0	271.3	482.3	94.3	99.4
		(-3.5)	(3.2)	(-9.8)	(-53.2)	(-46.1)	(-49.4)	(-47.1)	(-41.7)
การค้าชายแดน	ล้านดอลลาร์ สรอ.	927.0	466.0	461.0	220.7	262.8	483.5	99.8	84.3
		(37.4)	(57.5)	(21.7)	(0.3)	(6.9)	(3.8)	(9.4)	(-4.6)
พม่า	ล้านดอลลาร์ สรอ.	757.3	391.1	366.2	187.6	225.5	413.1	86.3	71.7
		(59.1)	(70.6)	(48.4)	(1.9)	(9.0)	(5.6)	(12.2)	(-2.6)
จีนตอนใต้	ล้านดอลลาร์ สรอ.	110.1	48.2	61.9	17.2	18.3	35.6	7.2	5.7
		(-32.7)	(-3.6)	(-45.5)	(-23.1)	(-28.9)	(-26.2)	(-20.5)	(-47.0)
ลาว	ล้านดอลลาร์ สรอ.	59.6	26.7	32.9	15.9	19.0	34.8	6.3	6.9
		(68.6)	(60.2)	(76.2)	(17.7)	(43.4)	(30.4)	(19.6)	(74.5)
- สินค้านำเข้าผ่านด่านศุลกากร	ล้านดอลลาร์ สรอ.	1,627.9	875.2	752.7	269.4	271.4	540.8	103.5	94.6
		(5.7)	(18.3)	(-5.9)	(-29.8)	(-44.8)	(-38.2)	(-35.9)	(-31.7)
ท่าอากาศยานเชียงใหม่	ล้านดอลลาร์ สรอ.	1,513.5	828.0	685.5	243.1	241.3	484.4	91.8	83.7
		(5.2)	(19.9)	(-8.4)	(-32.3)	(-48.5)	(-41.5)	(-40.3)	(-35.5)
ฝ่ายบริการศุลกากรท่าอากาศยานเชียงใหม่	ล้านดอลลาร์ สรอ.	268.3	119.9	148.4	32.6	68.9	101.5	34.5	18.7
		(276.1)	(242.0)	(309.0)	(108.6)	(-33.9)	(-15.4)	(26.8)	(-29.3)
ฝ่ายบริการศุลกากรลำพูน	ล้านดอลลาร์ สรอ.	1,245.2	708.1	537.1	210.5	172.4	382.9	57.3	65.0
		(-9.0)	(8.0)	(-24.6)	(-38.7)	(-52.7)	(-45.9)	(-54.7)	(-37.1)

ตารางเครื่องชี้เศรษฐกิจสำคัญของภาคเหนือ

	หน่วย	2551	2551		2552					
			ครึ่งปีแรก	ครึ่งปีหลัง	ไตรมาส 1	ไตรมาส 2	ครึ่งปีแรก	พ.ค.	มิ.ย.	
การค้าชายแดน	ล้านดอลลาร์ สรอ.	114.3	47.2	67.1	26.3	30.1	56.4	11.7	11.0	
		(13.6)	(-4.3)	(30.8)	(7.4)	(32.6)	(19.5)	(49.9)	(24.7)	
พม่า	ล้านดอลลาร์ สรอ.	50.4	22.1	28.3	16.6	18.6	35.2	8.0	5.9	
		(-2.5)	(-19.1)	(16.0)	(46.0)	(73.0)	(59.1)	(108.6)	(51.7)	
จีนตอนใต้	ล้านดอลลาร์ สรอ.	40.4	12.6	27.9	3.8	3.7	7.5	0.9	2.2	
		(41.3)	(16.8)	(56.0)	(-28.6)	(-49.1)	(-40.4)	(-63.8)	(-35.2)	
ลาว	ล้านดอลลาร์ สรอ.	23.5	12.5	11.0	5.8	7.9	13.8	2.7	2.8	
		(15.8)	(11.5)	(21.1)	(-24.5)	(64.9)	(9.7)	(104.3)	(88.0)	
- ดุลการค้า	ล้านดอลลาร์ สรอ.	1,171.1	570.8	600.3	162.9	263.8	426.7	91.1	89.1	
7. ระดับราคา										
- ดัชนีราคาผู้บริโภคทั่วไป	ร้อยละ	6.6	7.6	5.7	0.2	-3.5	-1.7	-4.6	-4.8	
หมวดอาหาร	ร้อยละ	14.2	11.8	16.5	12.4	5.0	8.5	2.4	4.1	
หมวดอื่นที่มีไขอาหาร	ร้อยละ	2.0	5.0	-1.1	-7.7	-9.2	-8.4	-9.5	-10.6	
- ดัชนีราคาผู้บริโภคพื้นฐาน	ร้อยละ	2.7	2.1	3.4	2.7	0.2	1.4	-0.5	-1.0	
8. ภาคการเงิน										
- เงินฝากธนาคารพาณิชย์	พันล้านบาท	375.5	356.0	375.5	381.6	385.5	385.5	385.1	385.5	
		(10.5)	(2.8)	(10.5)	(6.7)	(8.3)	(8.3)	(6.8)	(8.3)	
- สินเชื่อธนาคารพาณิชย์	พันล้านบาท	305.7	302.1	305.7	301.3	298.4	298.4	296.5	298.4	
		(5.3)	(7.9)	(5.3)	(2.4)	(-1.2)	(-1.2)	(-0.8)	(-1.2)	
- สัดส่วนสินเชื่อต่อเงินฝาก	ร้อยละ	81.4	84.9	81.4	79.0	77.4	77.4	77.0	77.4	

สถานการณ์ข้าวไทยครั้งแรกปี 2552 และแนวโน้มปี 2552

สมศักดิ์ วงศ์ปัญญาถาวร
โสภิต พงษ์รัตนากุล
ดวงทิพย์ ศิริกาญจนารักษ์
ส่วนเศรษฐกิจภาค สำนักงานภาคเหนือ

ข้อความที่ปรากฏในบทความนี้
เป็นความเห็นส่วนตัวของผู้เขียนโดยเฉพาะซึ่งไม่จำเป็นต้องสอดคล้องกับนโยบายของธนาคารแห่งประเทศไทย

1. สถานการณ์ข้าวไทยครั้งแรกปี 2552

1.1 การผลิต ผลผลิตข้าวเปลือกไทยที่ออกสู่ตลาดในช่วงครั้งแรกปี 2552 เกือบทั้งหมดเป็นข้าวเปลือกปรัง ซึ่งสำนักงานเศรษฐกิจการเกษตร กระทรวงเกษตรและสหกรณ์ คาดว่าผลผลิตข้าวเปลือกทั้งฤดูมีจำนวน 8.4 ล้านตัน ลดลงจากฤดูปรังปีก่อนร้อยละ 4.3 เนื่องจากภาวะอากาศที่หนาวเย็นในช่วงต้นปีส่งผลให้ผลผลิตได้รับความเสียหาย

ปริมาณผลผลิตข้าวเปลือกปรังของไทย ตั้งแต่ปีการผลิต 2546-2552

ปีการผลิต	2546	2547	2548	2549	2550	2551	2552
ผลผลิตทั้งฤดู ^{1/} (ล้านตัน)	6.428	6.334	5.891	6.755	6.805	8.794	8.415
(%YOY ผลผลิตทั้งฤดู)	(14.2)	(-1.5)	(-7.0)	(14.7)	(0.7)	(29.2)	(-4.3)
สัดส่วนผลผลิตข้าวเปลือกที่เข้าร่วมโครงการรับจำนำ / ผลผลิตทั้งฤดู ^{2/} (%)	31.7	13.6	13.6	32.1	24.1	44.7	59.4

ที่มา : 1/ สำนักงานเศรษฐกิจการเกษตร กระทรวงเกษตรและสหกรณ์ (ผลพยากรณ์เดือนมิถุนายน 2552) และ
2/ ประมวลผลโดยผู้จัดทำ โดยใช้ข้อมูลจากกรมการค้าภายใน กระทรวงพาณิชย์

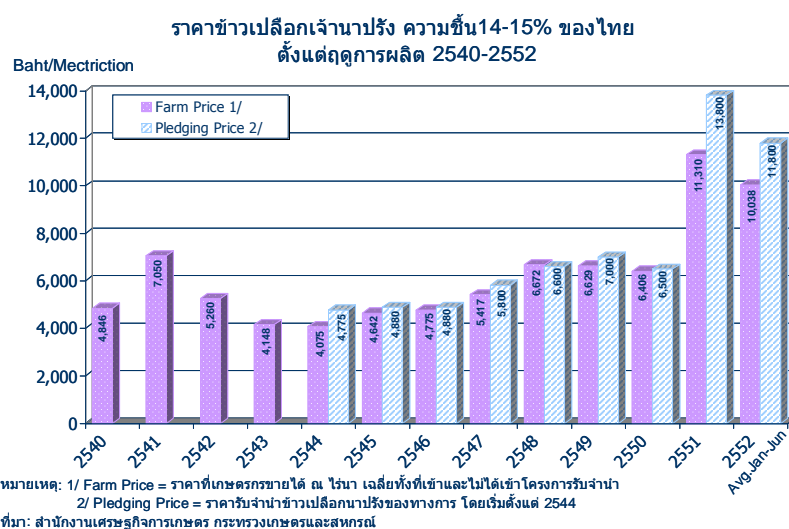
1.2 การจำหน่าย เกษตรกรส่วนใหญ่ นำผลผลิตไปจำหน่ายผ่านโครงการรับจำนำข้าวเปลือกปรัง¹ กับทางการ เนื่องจากให้ผลตอบแทนสูงกว่าตลาด โดยถึงสิ้นเดือนกรกฎาคม 2552 มีเกษตรกรนำข้าวเปลือกมาจำหน่ายกับโครงการแล้วจำนวน 5 ล้านตัน คิดเป็นร้อยละ 59.4 ของปริมาณผลผลิตทั้งฤดู เพิ่มขึ้นจากการรับจำนำปรังปีการผลิตที่ก่อนมา ตามการเพิ่มเป้าหมายรับจำนำของทางการจาก 2.5 ล้านตันข้าวเปลือก ในปี 2550 เป็น 4.0 ล้านตันข้าวเปลือกในปี 2551 และเป็น 6 ล้านตันข้าวเปลือกในปี 2552

¹ โครงการรับจำนำข้าวเปลือกปรัง ปีการผลิต 2552 ระยะเวลาตั้งแต่ 16 มี.ค. ถึง 31 ก.ค. 2552 (สำหรับภาคใต้ เริ่มตั้งแต่ ก.ค.-ก.ย.52) โดยกำหนดราคาจำนำข้าวเปลือกเจ้า 100% และข้าวเปลือกปทุมธานี ต้นละ 12,000 บาท และ ข้าวเปลือกเหนียว 10% คละต้นละ 9,000 บาท

ก. ราคาข้าวเปลือกภายในประเทศ

ราคาข้าวเปลือกที่เกษตรกรขายได้ที่ไร่นาทุกชนิดลดลงจากระยะเดียวกันปีก่อนที่มีราคาสูงสุดเป็นประวัติการณ์ โดยเริ่มลดลงในช่วงต้นไตรมาสที่ 2 ของปี ส่วนหนึ่งเป็นผลจากความต้องการข้าวไทยจากต่างประเทศลดลงมาก ประกอบกับทางการปรับราคาจำหน่ายมาให้สอดคล้องกับราคาตลาดโลกที่ลดลง คือ จากรับจำหน่ายเฉลี่ยตันละ 13,800 บาทของรุ่นนาปีปีก่อน เหลือ 11,800 บาท นอกจากนี้ทางการไทยยังประกาศระบายข้าวในสต็อกของรัฐเป็นจำนวนมากถึง 3 ล้านตันข้าวสาร ส่งผลให้โรงสีและผู้ส่งออกชะลอการรับซื้อในช่วงนั้น แต่หลังจากที่ทางการระงับการส่งมอบข้าวให้แก่ผู้ชนะการประมูลดังกล่าว ประกอบกับอินเดียยังคงไม่ได้ยกเลิกมาตรการห้ามส่งออกข้าวตามที่ตลาดคาดการณ์ ส่งผลให้ราคาข้าวเปลือกในช่วงปลายไตรมาส 2 ปรับตัวสูงขึ้นเป็นลำดับ

อย่างไรก็ตาม จากราคาจำหน่ายของทางการที่กำหนดไว้สูงกว่าตลาดมีส่วนช่วยให้ราคาข้าวเปลือกภายในประเทศลดลงน้อยกว่าราคาส่งออกข้าวไทย และผลตอบแทนสุทธิที่เกษตรกรได้รับเมื่อเทียบกับต้นทุนการผลิตของเกษตรกรยังอยู่ในเกณฑ์ดี โดยมีรายละเอียดดังนี้ ราคาข้าวเปลือกนาปี 14-15% ที่เกษตรกรขายได้ที่ไร่นา เฉลี่ยตันละ 10,038 บาท ลดลงจากปีระยะเดียวกันปีก่อนร้อยละ 9.3 ราคาข้าวเปลือกเจ้านาปี 5% เฉลี่ยตันละ 10,111 บาท ลดลงร้อยละ 2.6 และราคาข้าวเปลือกหอมมะลิ เฉลี่ยตันละ 12,919 บาท ลดลงร้อยละ 8.8



ข. ราคาและปริมาณการส่งออกข้าวไทย

ราคาส่งออกข้าวไทย F.O.B กรุงเทพฯ สูงกว่าปีปกติ (ปี 2550) แต่ลดลงจากช่วงเดียวกันปีก่อนโดยเฉพาะชนิดข้าวขาว เนื่องจาก (1) ราคาข้าวในตลาดโลกลดลง (2) ความต้องการข้าวไทยจากต่างประเทศลดลง โดยปริมาณการส่งออกข้าวไทยครั้งแรกปี 2552 มีจำนวน 4.4 ล้านตัน² คิดเป็นเงิน 85,368.7 ล้านบาท ลดลงจากช่วงเดียวกันปีก่อนร้อยละ 26.4 และร้อยละ 21.4 ตามลำดับ ส่วนหนึ่งเป็นผลจากปริมาณผลผลิตข้าวโลกเพิ่มขึ้น และราคาข้าวไทยที่อยู่ในเกณฑ์สูง ผู้นำเข้าข้าวไทยในต่างประเทศบางส่วนจึงหันไปซื้อข้าวจากเวียดนามซึ่งมีคุณภาพใกล้เคียงกัน แต่ราคาถูกกว่าข้าวไทยเฉลี่ยตันละ 150 ดอลลาร์ สรอ. แทน ทำให้ครั้งแรกปี 2552 เวียดนามส่งออกข้าวได้แล้วประมาณ 3.8 ล้านตัน เพิ่มขึ้นจากช่วงเดียวกันปีก่อนร้อยละ 76.3 ทั้งนี้เวียดนามกำหนดเป้าหมายส่งออกข้าวในปี 2552 ไว้ที่ 5.2 ล้านตัน แต่คาดว่าจะส่งออกได้มากกว่านั้น เนื่องจากปริมาณผลผลิตภายในประเทศเพิ่มขึ้นมาก

² ที่มา : สภาหอการค้าแห่งประเทศไทย (ไม่รวมการค้าชายแดน)

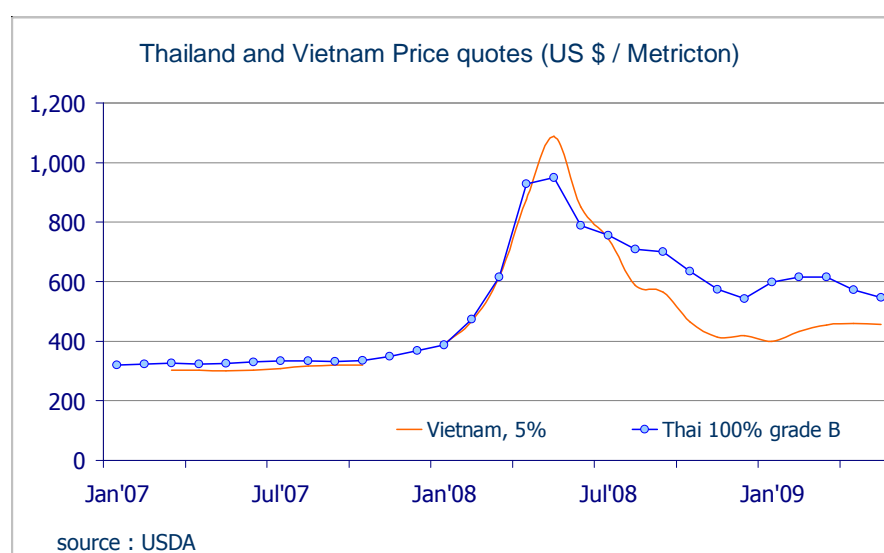
ทั้งนี้ ราคาส่งออกข้าวไทย F.O.B Bangkok ในช่วงปลายไตรมาส 2/2552 ปรับตัวสูงขึ้นเป็นลำดับ ส่วนหนึ่งเป็นผลจาก (1) รัฐบาลระงับการส่งออกข้าวให้แก่อุตสาหกรรมประมง ส่งผลให้ผู้ส่งออกข้าวไทยต้องหาข้าวขาวเพื่อส่งมอบให้แก่ผู้ค้าในต่างประเทศตามที่ตกลงไว้ แต่ปริมาณในตลาดปกติมีจำกัดเนื่องจากเป็นช่วงปลายฤดูผลผลิตนาปี ประกอบกับเกษตรกรส่วนใหญ่นำผลผลิตไปจำหน่ายกับทางการ และ (2) ผู้ส่งออกบางส่วนปรับขึ้นราคาเพื่อชดเชยการแข็งค่าของเงินบาท³

สำหรับปริมาณส่งออกข้าวหนึ่งในเดือนพฤษภาคม 2552 กลับมาเพิ่มขึ้นจากช่วงเดียวกันปีก่อน ตามความต้องการข้าวหนึ่งไทยจากผู้นำเข้าในต่างประเทศ เนื่องจากอินเดียยังไม่ยกเลิกมาตรการห้ามส่งออกข้าวตามที่ตลาดคาดการณ์

2. แนวโน้มครึ่งหลัง ปี 2552

สถานการณ์ข้าวไทยในช่วงครึ่งหลังปี 2552 คาดว่าราคาข้าวเปลือกภายในประเทศจะลดลงจากปีก่อนที่ราคาข้าวอยู่ในระดับสูงมาก เป็นประวัติการณ์ แต่จะยังอยู่ในเกณฑ์สูงกว่าปีปกติ ในขณะที่ราคาส่งออกข้าวและปริมาณการส่งออกข้าวของไทยจะลดลงจากปีก่อนตามความต้องการข้าวไทยในต่างประเทศที่ลดลง เนื่องจากปริมาณผลผลิตข้าวโลกเพิ่มขึ้น ประกอบกับ Trader ในต่างประเทศระมัดระวังการสต็อกสินค้าเนื่องจากได้รับผลกระทบจากวิกฤตเศรษฐกิจโลก ทำให้การเก็งกำไรจากการสต็อกสินค้าลดลงจากปีก่อนมาก ทั้งนี้ แนวโน้มด้านราคาและปริมาณการส่งออกข้าวไทยข้างต้นขึ้นอยู่กับนโยบายการบริหารสต็อกข้าวของทางการไทยและนโยบายการส่งออกข้าวของอินเดีย เป็นสำคัญ

แต่อย่างไรก็ตาม ราคาข้าวไทยยังมีโอกาสผันผวนตามราคาข้าวในตลาดโลก เนื่องจากหลายประเทศยังคงให้ความสำคัญกับความมั่นคงทางด้านอาหาร ขณะที่สต็อกข้าวโลกยังคงอยู่ในระดับต่ำ และภัยธรรมชาติที่ยังคงเกิดขึ้นให้เห็นในหลายประเทศ



³ ค่า Correlation = -0.7659 (Jan 2002-Jun 2009) , ผลการทดสอบ Pairwise Granger Causality Tests reject Ho: FX does not Granger Cause WR5% ที่ระดับนัยสำคัญ 0.01 (Jan 2002-Jun 2009) หมายถึง อัตราแลกเปลี่ยนเงินตราต่างประเทศ (บาทต่อดอลลาร์ สรอ.) มีผลต่อราคาส่งออกข้าวไทย F.O.B Bangkok (ดอลลาร์สรอ.ต่อตัน)

**ลำดับเหตุการณ์สำคัญทางเศรษฐกิจและการเงินที่เกี่ยวข้องกับภาคเหนือ
เดือนมิถุนายน 2552**

* **วันที่ 14 พฤษภาคม 2552** กรมการค้าต่างประเทศประกาศไม่มีการจัดสรรปริมาณลำไยแห้งจำนวนไม่เกิน 8 เมตริกตัน ที่จะออกหนังสือรับรองแสดงการได้รับสิทธิในโควตาตามพันธกรณี ตามความตกลงการเกษตรภายใต้องค์การการค้าโลก (WTO) ประจำปี 2552 เนื่องจากครบกำหนดระยะเวลาขึ้นคำขอรับปริมาณการจัดสรรโดยไม่มีผู้ยื่นขอรับจัดสรร

(ที่มา : ราชกิจจานุเบกษา วันที่ 19 มิถุนายน 2552)

* **วันที่ 29 พฤษภาคม 2552** กระทรวงพาณิชย์ได้ออกระเบียบการออกหนังสือรับรองแสดงการได้รับสิทธิในการยกเว้นภาษีทั้งหมดหรือบางส่วนสำหรับสินค้าหอมหัวใหญ่ กระเทียม และข้าวโพดเลี้ยงสัตว์ ที่นำเข้ามาในราชอาณาจักร ตามความตกลงว่าด้วยความเป็นหุ้นส่วนทางเศรษฐกิจที่ครอบคลุมความตกลงต่างๆ ระหว่างประเทศสมาชิกสมาคมประชาชาติแห่งเอเชียตะวันออกเฉียงใต้และญี่ปุ่น โดยมีหลักเกณฑ์ที่สำคัญ ดังนี้

- 1) ต้องเป็นสินค้าที่มีถิ่นกำเนิดและส่งออกมาจากประเทศสมาชิก
- 2) ปริมาณการนำเข้าให้เป็นไปตามโควตาที่ประเทศไทยผูกพันไว้ตามความตกลงการเกษตรภายใต้องค์การการค้าโลก
- 3) หนังสือรับรองมีอายุ 1 เดือนนับแต่วันออก แต่ไม่เกินวันที่ 31 ธันวาคม 2552
- 4) ให้รายงานการนำเข้าภายใน 1 เดือน หลังจากวันที่นำสินค้าเข้าในแต่ละครั้ง

(ที่มา : ราชกิจจานุเบกษา วันที่ 15 มิถุนายน 2552)

* **วันที่ 3 มิถุนายน 2552** คณะรัฐมนตรีเห็นชอบการกำหนดราคาอ้อยขึ้นต้นฤดูการผลิตปี 2551/2552 ในอัตรา 830 บาทต่อตันอ้อย ณ ระดับค่าความหวาน 10 ซี.ซี.เอส. อัตราขึ้น/ลงของราคาอ้อย 49.80 บาทต่อ ซี.ซี.เอส. และกำหนดผลตอบแทนการผลิตและจำหน่ายน้ำตาลขึ้นต้นฤดูการผลิตปี 2551/52 เท่ากับ 355.71 บาทต่อตันอ้อย

(ที่มา : สรุปผลการประชุมคณะรัฐมนตรี วันที่ 6 มิถุนายน 2552)

* **วันที่ 5 มิถุนายน 2552** สายการบินบีทีแอร์ เปิดเส้นทางบินแม่สอด-กรุงเทพฯ และกรุงเทพฯ-แม่สอด ในทุกวันจันทร์ พุธ และศุกร์ โดยใช้เครื่องบิน ATR 72 ขนาด 70 ที่นั่ง

(ที่มา : หนังสือพิมพ์ฐานเศรษฐกิจ วันที่ 28-30 พฤษภาคม 2552)

* **วันที่ 9 มิถุนายน 2552** คณะรัฐมนตรีมีมติ ดังนี้

1. อนุมัติหลักการแนวทางการบริหารจัดการลำไยอบแห้งปี 2546 และปี 2547 ที่เหลืออยู่ โดยนำไปทำลายด้วยการบดอัดแน่นหรือบดเปลือกแตก ณ หนักคลังสินค้าจัดเก็บ และนำไปเผาเป็นเชื้อเพลิงในเตาเผาหรือทำลายโดยฝังกลบในหลุมที่ได้มาตรฐานสิ่งแวดล้อม และอนุมัติหลักการค่าใช้จ่ายในการดำเนินการทำลายและบริหารจัดการในวงเงินไม่เกิน 90 ล้านบาท

2. อนุมัติให้ปรับเพิ่มเป้าหมายปริมาณรับจำนำข้าวเปลือกนาปรัง ปี 2552 จากเดิมที่กำหนดไว้ 4.0 ล้านตัน เพิ่มอีก 2.0 ล้านตัน เป็น 6.0 ล้านตัน ระยะเวลารับจำนำสิ้นสุดวันที่ 31 กรกฎาคม 2552 เพื่อให้สอดคล้องกับปริมาณผลผลิตข้าวเปลือกนาปรัง ที่กระทรวงเกษตรและสหกรณ์ได้สำรวจและปรับตัวเลขผลผลิตข้าวเปลือกนาปรังปี 2552 ใหม่ โดยปรับเพิ่มพื้นที่เพาะปลูกจาก 11.6 ล้านไร่ เป็น 12.4 ล้านไร่ ผลผลิตเพิ่มจาก 7.674 ล้านตัน เป็น 8.415 ล้านตัน และเห็นชอบให้ใช้วงเงินดำเนินการรับจำนำเพิ่มเติมจำนวน 23,600 ล้านบาท

(ที่มา : สรุปผลการประชุมคณะรัฐมนตรี วันที่ 9 มิถุนายน 2552)

หมายเลขโทรศัพท์ที่สำคัญของ
ธนาคารแห่งประเทศไทย สำนักงานภาคเหนือ

	โทรศัพท์	โทรสาร
เคาน์เตอร์ประชาสัมพันธ์	0-5393-1111	-
ส่วนกิจการสำนักงานภาค	0-5393-1203	0-5322-4171
ส่วนวิเคราะห์เศรษฐกิจการเงิน	0-5393-1104	0-5393-1103
ส่วนเศรษฐกิจภาค	0-5393-1132	0-5393-1163
พีพีทีอีเอ็นที	0-5393-1182	-
ห้องสมุด	0-5393-1171	-

บริการข้อมูลอัตโนมัติ 24 ชั่วโมง

บริการให้ข้อมูลของธนาคารแห่งประเทศไทย
ผ่านระบบโทรศัพท์และโทรสารอัตโนมัติ (IVR)

วิธีการติดต่อ

- กดหมายเลข 0-5393-1000 ตามด้วยหมายเลข 6789
- เลือกรายการที่ต้องการ โดยกด * แล้วตามด้วยตัวเลขหมวดข้อมูล 4 ตัว

ประเภท	โทรศัพท์	โทรสาร
โทรสาร		
- อัตราแลกเปลี่ยนสกุลดอลลาร์ สรอ.เทียบเงินบาท	6000	5001
- อัตราดอกเบี้ยเงินฝากและสินเชื่อธนาคารพาณิชย์		
รายธนาคาร	-	7218
- รายงานเศรษฐกิจการเงินล่าสุด	7302	7303
- เครื่องชี้ภาวะเศรษฐกิจไทย	-	7320
- เศรษฐกิจภาคเหนือเดือนล่าสุด	-	7325
- มาตรการทางการเงินของ ธปท. แต่ละเดือน	-	7410-12
- จำนวนเงินบาทที่สามารถนำออกนอกประเทศ	7900	7901
- การใช้และเก็บรักษาธนบัตรที่ถูกต้อง	8030	8301

- เลือกรายการอื่นๆ กด ** เพื่อฟังซ้ำ กด *1 กลับไปรายการก่อนหน้า
กด *2 เพื่อกลับไปรายการหลัก กด *9 ยกเลิกการใช้บริการ
- หากต้องการคู่มือการใช้โทรศัพท์ตอบปัญหาอัตโนมัติ 24 ชั่วโมง
ของธนาคารแห่งประเทศไทย สามารถสั่งพิมพ์ทางโทรสาร
โดยกดหมายเลข 0-5393-1000 และตามด้วย 6789*8500

ที่ปรึกษา

จันทร์วรรณ สุจริตกุล
ประสพสุข พวงสาคร

บรรณาธิการบริหาร

สมศักดิ์ วงศ์ปัญญาถาวร

บรรณาธิการ

ดำรงค์ รุธิธินัก

กองบรรณาธิการ

สุรินทร์ อินตะชุม
กุลล จันท์แสงศรี
ทวีศักดิ์ ใจคำสับ
ชินินทร์ เพชรไทย
นกุล มุกลิมาศ
สุธาพจน์ ตันสหวัดมันน์
วลีรัลพัล ฝันเต็ม
รัชกฤษ นิธิธนาทร์
สุมนา หิรัญมผล

รายงานเศรษฐกิจและการเงินภาคเหนือ
ส่วนเศรษฐกิจภาค ธนาคารแห่งประเทศไทย สำนักงาน
ภาคเหนือ เป็นผู้จัดทำและรับผิดชอบในคำอธิบาย
และความเห็นต่างๆที่แสดงไว้ ยกเว้น บทความซึ่งอาจ
อยู่ในความรับผิดชอบโดยเฉพาะของผู้เขียนบทความ
นั้น

การนำข้อความหรือตัวเลขไม่ว่าเรื่องใด ตอนใด
ในรายงานนี้ไปลงพิมพ์ในหนังสืออื่น โปรดอ้างอิงชื่อ
รายงานกำกับไว้ด้วย

ธนาคารแห่งประเทศไทย

สำนักงานภาคเหนือ

68/3 ถนนโชตนา อำเภอเมือง

จังหวัดเชียงใหม่ 50300

The Internet : www.bot.or.th