



รายงานเศรษฐกิจและการเงินภาคเหนือ เดือนกรกฎาคม 2552

ฉบับที่ 7/2552

สารบัญ	
บทสรุป	2
- ภาคเกษตร	2
- ภาคอุตสาหกรรม	3
- ภาคบริการ	4
- ภาคการค้า	5
- การอุปโภคบริโภค	6
ภาคเอกชน	
- การลงทุนภาคเอกชน	7
- การเบิกจ่ายเงิน งบประมาณผ่าน คลังจังหวัดใน ภาคเหนือ	8
- การค้าต่างประเทศ	9
- ระดับราคา	10
- การจ้างงาน	11
- การเงิน	12
ตารางเครื่องชี้เศรษฐกิจ สำคัญของภาคเหนือ	14
บทความพิเศษ :	18
พฤติกรรมการลงทุน ของนักลงทุนใน จังหวัดเชียงใหม่	
ลำดับเหตุการณ์สำคัญ	22
ทางเศรษฐกิจและการเงิน ที่เกี่ยวข้องกับภาคเหนือ	

ภาวะเศรษฐกิจการเงินภาคเหนือเดือนกรกฎาคม 2552 มีสัญญาณฟื้นตัวในเครื่องชี้หลายตัว

- รายได้ของเกษตรกรหดตัวจากการลดลงด้านราคาเป็นสำคัญ
- การผลิตภาคอุตสาหกรรมปรับตัวดีขึ้นจากเดือนก่อนหน้าต่อเนื่องเป็นเดือนที่ 5
- ภาคบริการปรับตัวดีขึ้นจากเดือนก่อน จากมาตรการส่งเสริมการขายของสายการบิน โรงแรม ประกอบกับเดือนนี้มีวันหยุดยาว
- ภาคการค้าอยู่ในเกณฑ์ดี โดยเฉพาะหมวดยานยนต์และการค้าปลีก
- การอุปโภคบริโภคอยู่ในเกณฑ์ขยายตัว แต่ชะลอตัวจากเดือนก่อน
- การลงทุนภาคเอกชนเพิ่มขึ้นจากเดือนก่อนโดยเฉพาะการก่อสร้าง
- การเบิกจ่ายเงินงบประมาณของภาครัฐเร่งตัวจากระยะเดียวกันปีก่อน
- การส่งออกปรับตัวดีขึ้นจากเดือนก่อนหน้า ส่วนการนำเข้าหดตัวต่อเนื่อง
- ดัชนีราคาผู้บริโภคติดลบต่อเนื่องเป็นเดือนที่ 4 เนื่องจากราคาน้ำมันในเดือนเดียวกันปีก่อนอยู่ในเกณฑ์ที่สูงมาก รวมทั้งผลของ 5 มาตรการ เพื่อลดค่าครองชีพและนโยบายเรียนฟรี
- อัตราการว่างงานเดือนมิถุนายน 2552 ยังอยู่ในระดับต่ำ
- ณ สิ้นเดือนกรกฎาคม 2552 เงินฝากเร่งตัวแต่เงินให้สินเชื่อหดตัว

บทความพิเศษ

พฤติกรรมการลงทุนของนักลงทุนในจังหวัดเชียงใหม่

ภาวะเศรษฐกิจการเงินภาคเหนือเดือนกรกฎาคม 2552 มีสัญญาณฟื้นตัวในเครื่องชี้หลายตัว

รายได้ของเกษตรกรหดตัวจากการลดลงด้านราคาเป็นสำคัญ

บทสรุป

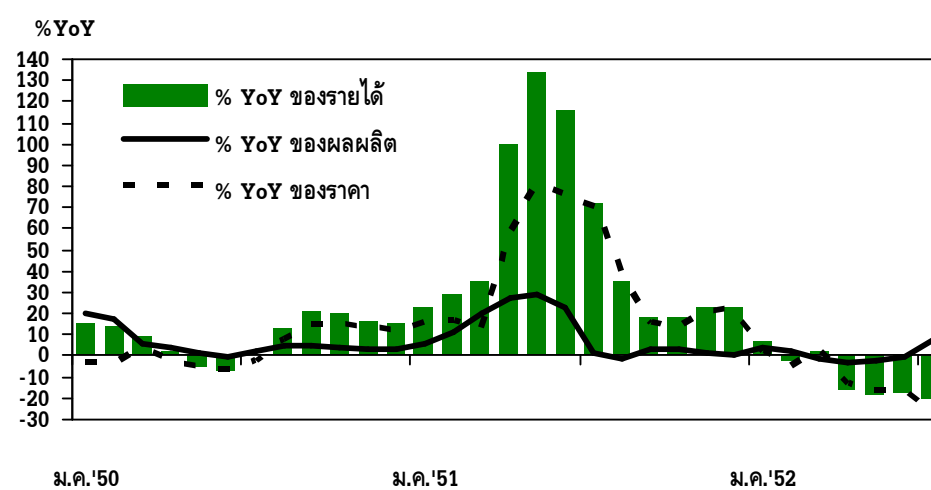
ภาวะเศรษฐกิจการเงินภาคเหนือเดือนกรกฎาคม 2552 มีสัญญาณฟื้นตัวในเครื่องชี้หลายตัว ด้านการท่องเที่ยว เครื่องชี้สำคัญกลับเพิ่มขึ้นเป็นครั้งแรกนับตั้งแต่เดือนมิถุนายน 2551 จากมาตรการส่งเสริมการขายของสายการบิน โรงแรม ประกอบกับเดือนนี้มีวันหยุดยาว การลงทุนภาคเอกชนเพิ่มขึ้นจากเดือนก่อนโดยเฉพาะการก่อสร้าง และการผลิตเพิ่มขึ้นของอุตสาหกรรมทั้งที่ผลิตเพื่อการส่งออกและใช้ภายในประเทศ สำหรับการใช้จ่ายของภาครัฐเร่งตัวขึ้น ส่วนการใช้จ่ายของผู้บริโภคยังคงขยายตัวแต่ชะลอลงจากเดือนก่อน ดัชนีราคาผู้บริโภคทั่วไปหดตัวเป็นเดือนที่ 4 เงินฝากเร่งตัว แต่เงินให้สินเชื่อหดตัว

รายละเอียดของแต่ละภาคเศรษฐกิจมีดังนี้

1. ภาคเกษตร รายได้ของเกษตรกรหดตัวร้อยละ 20.6 จากการลดลงด้านราคาเป็นสำคัญ โดยดัชนีราคาพืชผลหลักลดลงร้อยละ 26.2 ตามราคาลำไยที่ลดลงร้อยละ 36.7 เนื่องจากผลผลิตเพิ่มขึ้นมาก ประกอบกับราคาข้าวเปลือกเจ้าหน้าปรังและข้าวโพดเลี้ยงสัตว์ที่ลดลงร้อยละ 16.4 และร้อยละ 34.8 ตามลำดับ โดยเป็นผลจากฐานราคาระยะเดียวกันปีก่อนอยู่ในระดับสูงกว่าปกติ อย่างไรก็ตาม ดัชนีผลผลิตพืชสำคัญเพิ่มขึ้นร้อยละ 7.6 จากผลผลิตลำไยและหอมแดงที่เพิ่มขึ้นร้อยละ 19.7 และร้อยละ 6.3 ตามลำดับ เนื่องจากสภาพอากาศเอื้ออำนวยและราคาปีก่อนอยู่ในเกณฑ์ดีจึงให้เกษตรกรบำรุงดูแลส่งผลให้ผลผลิตต่อไร่เพิ่มขึ้น ส่วนข้าวนาปรังผลผลิตลดลงร้อยละ 5.3 เนื่องจากได้รับผลกระทบจากสภาพอากาศที่เย็นจัดในช่วงต้นปี 2552

อัตราการเปลี่ยนแปลงรายได้เกษตรกร ผลผลิตและราคาพืชสำคัญของภาคเหนือ

	2550	2551					2552				
	ทั้งปี	ทั้งปี	ครั้งแรก	ไตรมาส 2	มิ.ย.	ก.ค.	ครั้งแรก	ไตรมาส 1	ไตรมาส 2	มิ.ย.	ก.ค.
รายได้	13.4	33.5	52.1	100.5	116.0	59.5	-5.7	2.1	-16.1	-17.1	-20.6
ผลผลิต	5.4	7.0	16.9	23.2	23.0	2.0	-0.7	0.7	-2.7	-0.6	7.6
ราคา	7.6	24.7	30.2	62.8	75.7	56.4	-4.9	1.4	-13.8	-16.6	-26.2



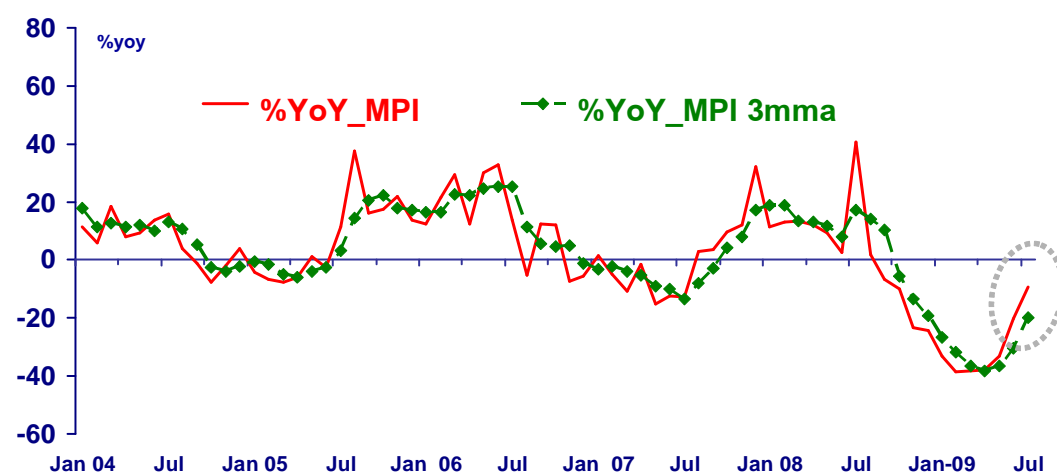
ที่มา : คำนวณจากข้อมูลของกระทรวงเกษตรและสหกรณ์ (2545=100)

การผลิตภาคอุตสาหกรรม
ปรับตัวดีขึ้นจากเดือนก่อนหน้า
ต่อเนื่องเป็นเดือนที่ 5

2. ภาคอุตสาหกรรม การผลิตภาคอุตสาหกรรมปรับตัวดีขึ้นจากเดือนก่อนต่อเนื่องเป็นเดือนที่ 5 โดยดัชนีผลผลิตอุตสาหกรรมภาคเหนือหดตัวจากระยะเดียวกันปีก่อนร้อยละ 9.4 เทียบกับที่ลดลงร้อยละ 20.3 เดือนก่อน อุตสาหกรรมการผลิตชิ้นส่วนอิเล็กทรอนิกส์หดตัวจากระยะเดียวกันปีก่อนร้อยละ 27.2 แต่หากเทียบกับเดือนก่อน ขยายตัวร้อยละ 11.0 สินค้าทุกชนิดปรับตัวดีขึ้น ทั้งส่วนประกอบฮาร์ดดิสก์ไดร์ และทรานฟอร์มเมอร์ สำหรับการผลิตไดโอด ขยายตัวจากระยะเดียวกันปีก่อนร้อยละ 7.9 ต่อเนื่องจากเดือนก่อนตามความต้องการที่เพิ่มขึ้นเพื่อใช้ในการผลิตทีวี และจอโทรทัศน์เคลื่อนที่ การผลิตเครื่องดื่มลดลงจากการผลิตเครื่องดื่มแอลกอฮอล์ที่หดตัวตามความต้องการบริโภคที่ชะลอลง การผลิตเซรามิกประเภทเครื่องใช้บนโต๊ะอาหารหดตัวร้อยละ 25.1 ต่อเนื่องจากเดือนก่อน ด้านการผลิตเสื้อผ้าสำเร็จรูป หดตัวน้อยลงเหลือร้อยละ 7.1 เทียบกับที่หดตัวร้อยละ 33.1 เดือนก่อน ตามการส่งออกเสื้อผ้าประเภทใหม่พรมที่เพิ่มขึ้น การผลิตวัสดุก่อสร้างขยายตัวในเกณฑ์สูงมาก ส่วนหนึ่งเป็นผลจากการส่งออกไปตลาดพม่า และลาว ด้านอุตสาหกรรม การผลิตอาหารเพิ่มขึ้นร้อยละ 15.4 ชะลอตัวจากเดือนก่อน จากการผลิตผักผลไม้แปรรูปและผักสดแช่แข็งและอบแห้งที่ขยายตัวในตลาดญี่ปุ่น เป็นสำคัญ

ดัชนีผลผลิตอุตสาหกรรมภาคเหนือ

	2551				2552				
	ทั้งปี	ครึ่งปีแรก	ครึ่งปีหลัง	ก.ค.	ครึ่งปีแรก	ไตรมาส 1	ไตรมาส 2	มิ.ย.	ก.ค. ^P
MPI level	153.9	150.6	157.1	180.6	99.7	101.5	97.8	109.0	163.5
MPI %yoy	1.3%	10.3%	-6.1%	40.5%	-33.8%	-36.8	-30.4	-20.3%	-9.4%
MPI, level s.a.	-	-	-	196.6	-	-	-	118.3	178.0
% mom SA series	-	-	-	32.4%	-	-	-	13.5%	50.5%



Sources: Index constructed using data from Customs Department, Excise Department and BOT Northern Region Survey. (2002 =100)
P = Preliminary (83.0% coverage)

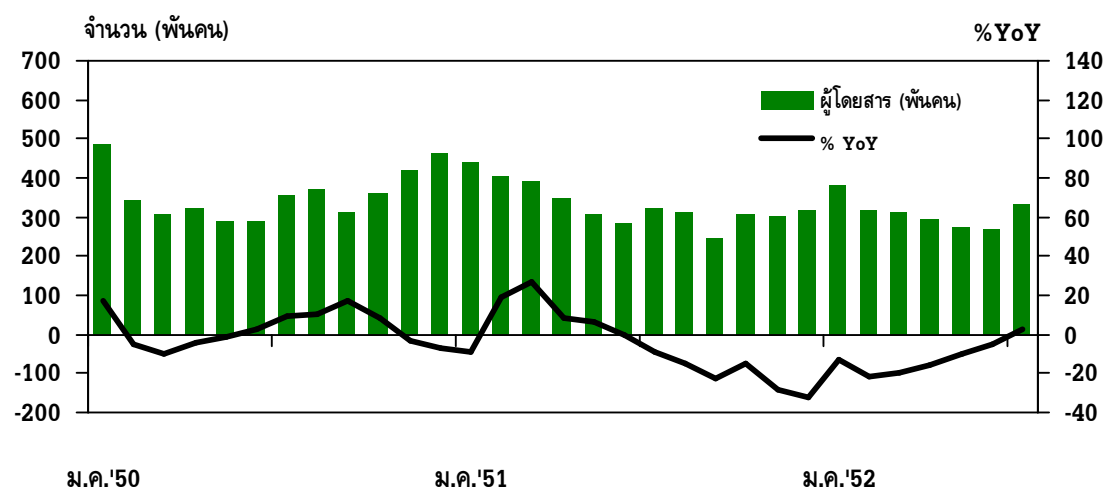
ภาคบริการปรับตัวดีขึ้นจาก
เดือนก่อน จากมาตรการ
ส่งเสริมการขายของสายการบิน
โรงแรม ประกอบกับเดือนนี้
มีวันหยุดยาว

3. ภาคบริการ ปรับตัวดีขึ้นจากเดือนก่อน โดยเครื่องชี้ประเภทจำนวนผู้โดยสารผ่านท่าอากาศยานในภาคเหนือ กลับเพิ่มขึ้นจากระยะเดียวกันของปีก่อนร้อยละ 2.8 นับเป็นการเพิ่มขึ้นครั้งแรกนับตั้งแต่เดือนมิถุนายน 2551 อัตราการเข้าพักของโรงแรมในภาคเหนืออยู่ที่ร้อยละ 39.3 ปรับตัวดีขึ้นจากเดือนก่อนซึ่งอยู่ที่ร้อยละ 33.7 และราคาห้องพักโดยเฉลี่ยอยู่ที่ 881.7 บาท หรือเพิ่มขึ้นจากระยะเดียวกันปีก่อนร้อยละ 0.2 ทั้งนี้เป็นผลจากสายการบินต่างๆลดราคาเพื่อส่งเสริมการขาย การเพิ่มเที่ยวบินในบางจังหวัด เช่น จังหวัดเชียงราย วันหยุดยาวช่วงต้นเดือน การส่งเสริมการขายของจังหวัดเชียงใหม่ ตามโครงการเชียงใหม่แกรนด์เซลล์ รวมทั้งตลาดสัมมนาที่ยังอยู่ในเกณฑ์ดี อย่างไรก็ตาม ปริมาณการจัดเก็บภาษีมูลค่าเพิ่มประเภทโรงแรมและภัตตาคาร ลดลงจากระยะเดียวกันปีก่อนร้อยละ 5.1 ตามการระมัดระวังการใช้จ่ายของนักท่องเที่ยว

จำนวนผู้โดยสารผ่านท่าอากาศยานสำคัญในภาคเหนือ

(พันคน)

2550	2551				2552				
ทั้งปี	ทั้งปี	ครึ่งปีแรก	ไตรมาส 2	ก.ค.	ครึ่งปีแรก	ไตรมาส 1	ไตรมาส 2	มิ.ย.	ก.ค.
4,317.3	3,985.0	1,235.5	939.0	324.8	1,852	1,014	838	270.8	334.0
(2.4%)	(-7.7%)	(9.1%)	(4.8%)	(-8.7%)	(-14.8%)	(-17.9%)	(-10.7%)	(-5.0%)	(2.8%)



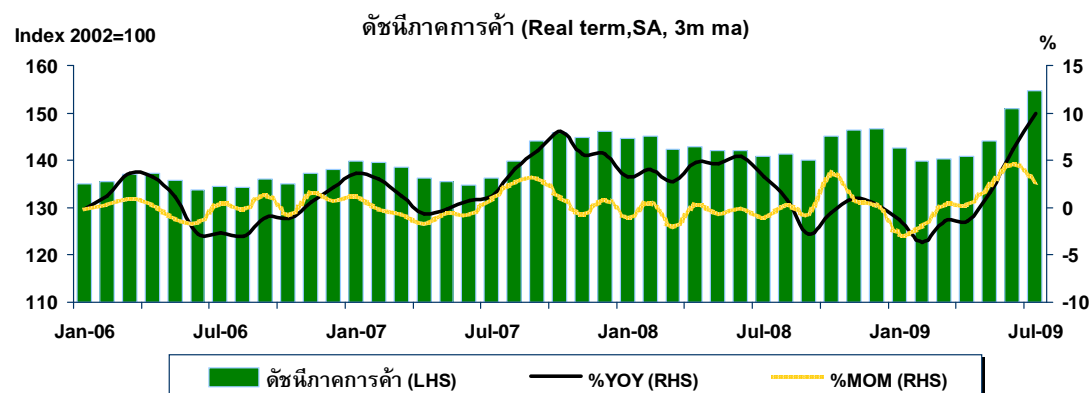
ที่มา : บริษัทท่าอากาศยานไทย จำกัด (มหาชน)

ภาคการค้าอยู่ในเกณฑ์ดี
โดยเฉพาะหมวดยานยนต์
และการค้าปลีก

4. ภาคการค้า อยู่ในเกณฑ์ดี โดยดัชนีภาคการค้าเพิ่มขึ้นจากระยะเดียวกันปีก่อนร้อยละ 10.0 ประกอบด้วย การค้าหมวดยานยนต์ เพิ่มขึ้นร้อยละ 4.3 ปรับตัวดีขึ้นจากเดือนก่อนที่ลดลงร้อยละ 3.1 ตามยอดขายยานยนต์และอุปกรณ์ซ่อมบำรุงยานยนต์ที่เพิ่มขึ้นมาก สำหรับยอดขายเชื้อเพลิงยานยนต์ยังลดลงต่อเนื่องจากเดือนก่อนตามการระดมวิ่งการใช้จ่ายของผู้บริโภคจากราคาน้ำมันที่อยู่ในระดับสูง การค้าหมวดค้าส่งชะลอตัวจากเดือนก่อนเล็กน้อยที่เพิ่มขึ้นร้อยละ 24.7 เหลือเพิ่มขึ้นร้อยละ 22.1 ขยายตัวในเกือบทุกหมวด ยกเว้นยอดขายส่งวัสดุก่อสร้างที่ลดลงร้อยละ 0.2 แต่ปรับตัวดีขึ้นมากเมื่อเทียบกับช่วงก่อนหน้า สำหรับการการค้าปลีกที่สะท้อนความต้องการใช้จ่ายของผู้บริโภคเพิ่มขึ้นจากระยะเดียวกันปีก่อนร้อยละ 10.5 แต่อ่อนแรงลงเล็กน้อยเมื่อเทียบกับเดือนก่อน โดยหมวดที่อ่อนตัวลงได้แก่ ยอดขายปลีกอาหารและเครื่องดื่ม ยอดขายปลีกสินค้าคงทน เช่น เครื่องใช้ไฟฟ้าและอุปกรณ์ในครัวเรือน รวมทั้งยอดขายในห้างสรรพสินค้าและซูเปอร์มาร์เก็ต สำหรับยอดขายปลีกวัสดุก่อสร้างเพิ่มขึ้นจากระยะเดียวกันปีก่อน และขยายตัวต่อเนื่องจากเดือนก่อน

ภาคการค้า

รายการ	2007	2008	H1-08	H2-08	H1-09	Q1-09	Q2-09	Jun-09	Jul-09
ดัชนีภาคการค้า	140.2	143.3	143.2	143.4	143.1	140.9	145.2	150.8	154.7
	(3.2%)	(2.2%)	(4.1%)	(0.3%)	(-0.1%)	(-2.1%)	(2.1%)	(6.2%)	(10.0%)
หมวดยานยนต์	139.4	139.8	140.8	138.7	135.1	135.1	135.2	137.9	143.4
	(-1.0%)	(0.3%)	(1.8%)	(-1.1%)	(-4.0%)	(-2.8%)	(-5.2%)	(-3.1%)	(4.3%)
หมวดค้าส่ง	157.0	158.0	156.9	159.1	159.3	152.3	166.3	182.2	185.0
	(14.1%)	(0.6%)	(6.3%)	(-4.4%)	(1.5%)	(-9.6%)	(14.3%)	(24.7%)	(22.1%)
หมวดค้าปลีก	132.0	140.0	138.9	141.1	145.3	142.8	147.8	151.7	153.9
	(3.3%)	(6.1%)	(6.3%)	(5.9%)	(4.6%)	(3.9%)	(5.4%)	(8.6%)	(10.5%)



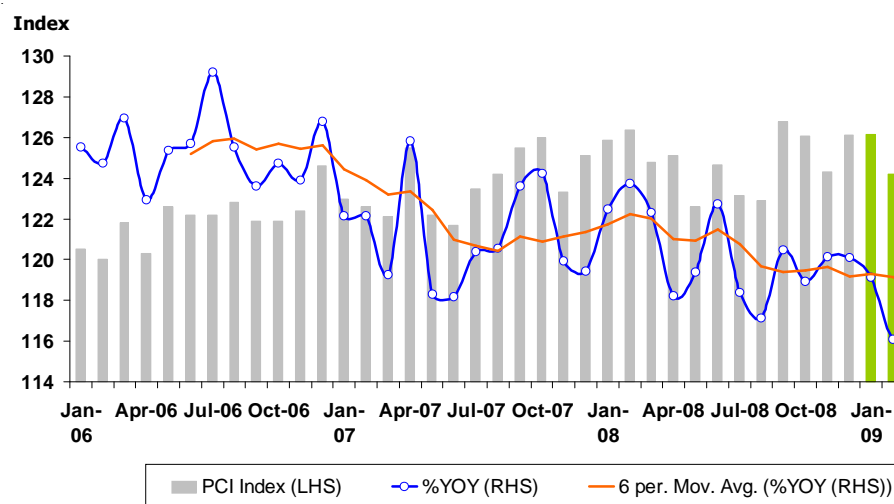
หมายเหตุ : ตัวเลขในวงเล็บเป็นอัตราการเปลี่ยนแปลงจากระยะเดียวกันปีก่อน
ที่มา : กรมสรรพากร กระทรวงการคลัง

การอุปโภคบริโภคอยู่ในเกณฑ์ขยายตัว แต่ชะลอตัวจากเดือนก่อน

5. การอุปโภคบริโภคภาคเอกชน อยู่ในเกณฑ์ขยายตัว แต่ชะลอตัวจากเดือนก่อน โดยเครื่องใช้ภายในครัวเรือนที่สำคัญ ได้แก่ ปริมาณการจัดเก็บภาษีมูลค่าเพิ่ม ขยายตัวจากระยะเดียวกันปีก่อนร้อยละ 4.4 แต่ชะลอลงจากเดือนก่อนที่ขยายตัวร้อยละ 6.3 ปริมาณการจดทะเบียนรถยนต์บรรทุกส่วนบุคคลขยายตัวจากระยะเดียวกันปีก่อนร้อยละ 13.0 ส่วนหนึ่งเป็นผลจากผู้ผลิตลดการผลิตในช่วงก่อนหน้าทำให้ผลผลิตไม่เพียงพอต่อความต้องการของผู้บริโภค สำหรับปริมาณการจดทะเบียนรถยนต์ขยายตัวจากระยะเดียวกันปีก่อนร้อยละ 4.6 เร่งตัวจากเดือนก่อนที่หดตัวร้อยละ 2.1 จากการเพิ่มกำลังการผลิตตอบสนองคำสั่งซื้อเดิมและก่อนการปรับขึ้นราคารถยนต์ รวมถึงผลของการจัดกิจกรรมส่งเสริมการขายของผู้ประกอบการ ด้านปริมาณการใช้ไฟฟ้าในครัวเรือน เดือนมิถุนายน 2552 ขยายตัวจากระยะเดียวกันปีก่อนร้อยละ 5.4

การอุปโภคบริโภคภาคเอกชน

	2008	H1-08	H2-08	H1-09	Q1-09	Q2-09	Jun-09	Jul-09 ^P
PCI	124.9	124.9	124.9	125.5	124.5	126.6	125.0	123.1
%YOY	0.9	1.7	0.2	0.5	-0.9	2.0	0.3	0.0
%MOM , %QOQ		0.3	0.0	0.6	-0.8	1.7	-0.9	-1.5



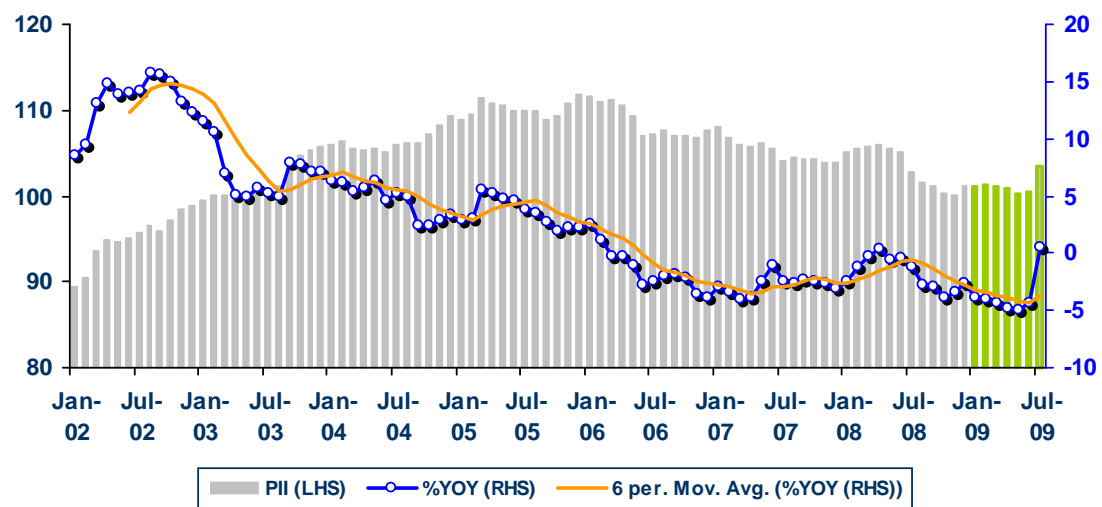
ที่มา : สำนักดัชนีเศรษฐกิจการค้า กระทรวงพาณิชย์

การลงทุนภาคเอกชนเพิ่มขึ้น
จากเดือนก่อนโดยเฉพาะ
การก่อสร้าง

6. การลงทุนภาคเอกชนเพิ่มขึ้นจากเดือนก่อน โดยเครื่องชี้ที่สำคัญได้แก่ ปริมาณการจำหน่ายวัสดุก่อสร้าง ขยายตัวในเกณฑ์สูงมาก ส่วนหนึ่งเนื่องจากมีข่าวจะขึ้นราคาวัสดุก่อสร้าง และการส่งออกไปประเทศเพื่อนบ้าน ด้านพื้นที่รับ อนุญาตก่อสร้างในเขตเทศบาลขยายตัวจากระยะเดียวกันปีก่อนถึงร้อยละ 130.8 ทั้งในประเภทเพื่อการพาณิชย์ และเพื่อ ที่อยู่อาศัยในจังหวัดหลักของภาคเหนือตอนบน ขณะที่ค่าธรรมเนียมการจดทะเบียนที่ดินยังหดตัวร้อยละ 17.1 ผลจาก มาตรการลดอัตราการจัดเก็บค่าธรรมเนียมของรัฐ แต่ปรับตัวดีขึ้นจากเดือนก่อนที่หดตัวร้อยละ 21.1 สำหรับความสนใจ ลงทุนเครื่องจักรและอุปกรณ์ซึ่งสะท้อนจากการอนุมัติส่งเสริมการลงทุนในภาคเหนือมีจำนวนทั้งสิ้น 848.5 ล้านบาท หรือขยายตัวจากระยะเดียวกันปีก่อนสูงถึงร้อยละ 568.1 ส่วนหนึ่งเนื่องจากใกล้สิ้นสุดระยะเวลาการให้การส่งเสริม เพื่อให้ได้ สิทธิและประโยชน์ในปีแห่งการลงทุน โดยเป็นการลงทุนในหมวดบริการและสาธารณูปโภค และหมวดอิเล็กทรอนิกส์ และเครื่องไฟฟ้า เป็นสำคัญ เงินลงทุน 480.0 ล้านบาท และ 244.4 ล้านบาท ตามลำดับ

การลงทุนภาคเอกชน

	2008	H1-08	H2-08	H1-09	Q1-09	Q2-09	Jun-09	Jul-09 ^P
PII	103.4	105.6	101.2	100.8	101.2	100.5	100.5	103.5
%YOY	-1.8	-0.8	-2.8	-4.5	-4.1	-4.8	-4.4	0.6
%MOM,%QOQ		1.4	-4.1	-0.3	0.7	-0.7	0.1	3.0



ที่มา : สำนักดัชนีเศรษฐกิจการค้า กระทรวงพาณิชย์

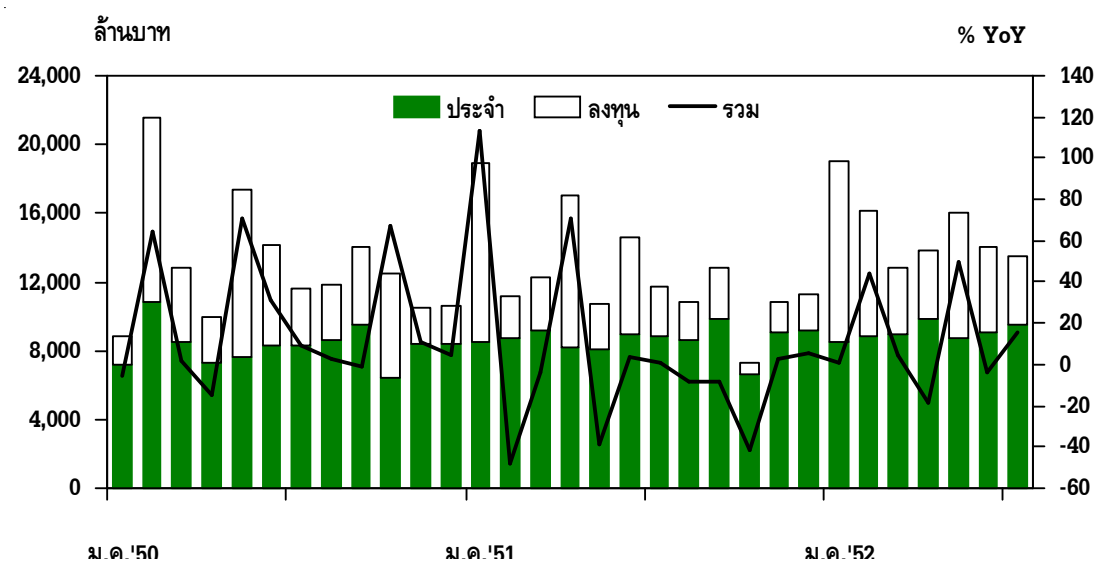
การเบิกจ่ายเงินงบประมาณของภาครัฐเร่งตัวจากระยะเดียวกันปีก่อน

7. การเบิกจ่ายเงินงบประมาณผ่านคลังจังหวัดในภาคเหนือ มีการเบิกจ่ายทั้งสิ้นจำนวน 13,454.5 ล้านบาท เพิ่มขึ้นร้อยละ 15.3 เร่งตัวจากระยะเดียวกันปีก่อนที่ขยายตัวร้อยละ 0.9 โดยรายจ่ายงบลงทุนมีจำนวน 3,982.7 ล้านบาท ขยายตัวร้อยละ 43.0 ตามการเบิกจ่ายของหมวดที่ดิน/สิ่งปลูกสร้าง ซึ่งมีสัดส่วนร้อยละ 73.8 ของงบลงทุนเพิ่มขึ้นร้อยละ 43.4 และเงินอุดหนุนทั่วไปขององค์กรปกครองส่วนท้องถิ่นที่เพิ่มขึ้นกว่า 11 เท่าตัว ทั้งนี้มีการเบิกจ่ายมากที่จังหวัดเชียงใหม่ เพชรบูรณ์ พิษณุโลก และเชียงราย เพื่อสร้างสาธารณูปโภคของส่วนราชการและองค์กรปกครองส่วนท้องถิ่น ด้านรายจ่ายประจำมีจำนวน 9,471.8 ล้านบาท เพิ่มขึ้นร้อยละ 6.6 ตามการเพิ่มขึ้นของงบรายจ่ายอื่น งบดำเนินงาน ในส่วนที่เป็น ค่าใช้สอยประเภทค่าใช้จ่ายในเดินทางและประชุมสัมมนา และเงินอุดหนุนทั่วไปขององค์กรปกครองส่วนท้องถิ่นขยายตัว ร้อยละ 34.6 ร้อยละ 14.9 และร้อยละ 8.7 ระยะเดียวกันของปีก่อน ตามลำดับ

การเบิกจ่ายเงินงบประมาณผ่านคลังจังหวัดในภาคเหนือ

(ล้านบาท)

การใช้จ่ายภาครัฐ	2550 ทั้งปี	2551				2552				
		ทั้งปี	H1	Q2	ก.ค.	H1	Q1	Q2	มิ.ย.	ก.ค.
ประจำ	99,637.7	103,852.4	51,625.9	25,162.2	8,886.6	54,022.4	26,387.3	27,635.1	9,081.7	9,471.8
%YoY	(8.0)	(4.2)	(3.3)	(7.9)	(6.5)	(4.6)	(-0.3)	(9.8)	(1.2)	(6.6)
ลงทุน	56,196.0	45,555.7	33,050.8	17,143.4	2,785.9	37,946.2	21,690.3	16,255.9	4,971.4	3,982.7
%YoY	(44.3)	(-18.9)	(-4.8)	(-5.7)	(-13.4)	(14.8)	(36.4)	(-5.2)	(-11.3)	(43.0)
รวม	155,833.7	149,408.0	84,676.7	42,305.6	11,672.5	91,968.6	48,077.6	43,891.0	14,053.1	13,454.5
%YoY	(18.8)	(-4.1)	(0.0)	(2.0)	(0.9)	(8.6)	(13.5)	(3.8)	(-3.6)	(15.3)



ที่มา : กระทรวงการคลัง

การส่งออกปรับตัวดีขึ้น
จากเดือนก่อนหน้า ส่วนการ
นำเข้าหดตัวต่อเนื่อง

8. การค้าต่างประเทศ การส่งออก ผ่านด่านศุลกากรในภาคเหนือยังคงหดตัวจากระยะเดียวกันปีก่อนร้อยละ 15.9 เหลือ 203.8 ล้านดอลลาร์ สรอ. แต่ปรับตัวดีขึ้นเมื่อเทียบกับที่ลดลงร้อยละ 29.5 เดือนก่อน เป็นผลจากการส่งออกสินค้าอุตสาหกรรมที่ปรับตัวดีขึ้น โดยลดลงเหลือร้อยละ 24.0 เทียบกับที่ลดลงร้อยละ 30.2 เดือนก่อนในทุกประเภท อุตสาหกรรม ทั้งชิ้นส่วนอิเล็กทรอนิกส์ อัญมณีและเครื่องประดับ ส่วนการส่งออกสินค้าเกษตรแปรรูปขยายตัวร้อยละ 3.6 จากการส่งออกผักแปรรูปที่เพิ่มขึ้น ด้านการส่งออกสินค้าเกษตรลดลงร้อยละ 56.9 ต่อเนื่องจากเดือนก่อนจากการส่งออกใบยาสูบ ข้าวโพด และข้าวที่ลดลงมากเป็นสำคัญ ด้านการส่งออกผ่านด่านชายแดนขยายตัวร้อยละ 12.1 เป็น 87.5 ล้านดอลลาร์ สรอ. ขยายตัวในทุกตลาดทั้งพม่า ลาว และจีนตอนใต้ ในอัตราร้อยละ 12.2 ร้อยละ 21.2 และร้อยละ 6.2 ตามลำดับ

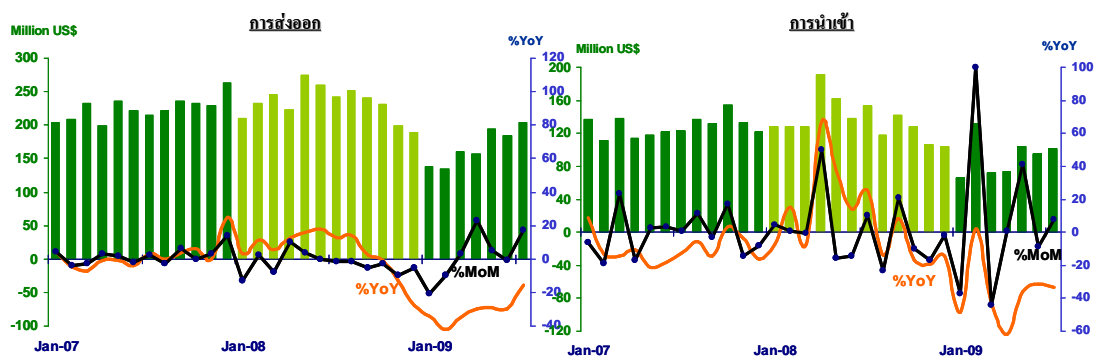
การนำเข้า ผ่านด่านศุลกากรในภาคเหนือหดตัวร้อยละ 33.6 เหลือ 101.7 ล้านดอลลาร์ สรอ. ลดลงต่อเนื่องจากเดือนก่อน โดยการนำเข้าวัตถุดิบและสินค้าขั้นกลางลดลงร้อยละ 36.5 ตามการหดตัวของการนำเข้าเพชรดิบ ชิ้นส่วนอิเล็กทรอนิกส์ เคมีภัณฑ์และพลาสติก ด้านการนำเข้าสินค้าทุนลดลงร้อยละ 39.5 เช่นชิ้นส่วนเครื่องจักรไฟฟ้าและเครื่องจักรกล และอุปกรณ์เกี่ยวกับสายตา อย่างไรก็ตามการนำเข้าวัตถุดิบและสินค้าทุนเริ่มปรับตัวดีขึ้นเล็กน้อยเมื่อเทียบกับเดือนก่อน ส่วนการนำเข้าผ่านด่านชายแดนขยายตัวร้อยละ 5.7 เป็น 9.9 ล้านดอลลาร์ สรอ. ชะลอลงจากเดือนก่อนตามการนำเข้าจากพม่าและจีนตอนใต้ที่หดตัวร้อยละ 5.2 และร้อยละ 34.9 ด้านการนำเข้าจากลาวเพิ่มขึ้นกว่าเท่าตัวส่วนหนึ่งเป็นผลจากการนำเข้าชิ้นส่วนเครื่องจักรไฟฟ้าที่เพิ่มขึ้น

ดุลการค้า ในเดือนกรกฎาคม 2552 เกินดุล 102.1 ล้านดอลลาร์ สรอ. เพิ่มขึ้นจากระยะเดียวกันปีก่อนและเดือนก่อนที่เกินดุลเท่ากับ 89.2 ล้านดอลลาร์ สรอ.

การค้าต่างประเทศผ่านด่านศุลกากรในภาคเหนือ

ล้านดอลลาร์ สรอ.

	2551				2552				
	ทั้งปี	ครึ่งปีแรก	ครึ่งปีหลัง	ก.ค.	ครึ่งปีแรก	ไตรมาส 1	ไตรมาส 2	มิ.ย.	ก.ค.
การส่งออก	2,798.9	1,446.0	1,353.0	242.2	967.5	432.3	535.2	183.8	203.8
	3.7%	11.1%	-3.1%	12.6%	-33.1%	-37.2%	-29.4%	-29.5%	-15.9%
การนำเข้า	1,627.9	875.2	752.7	153.1	540.8	269.4	271.4	94.6	101.7
	5.7%	18.3%	-5.9%	25.2%	-38.2%	-29.8%	-44.8%	-31.7%	-33.6%
ดุลการค้า	1,171.0	570.8	600.3	89.2	426.7	162.9	263.8	89.2	102.1



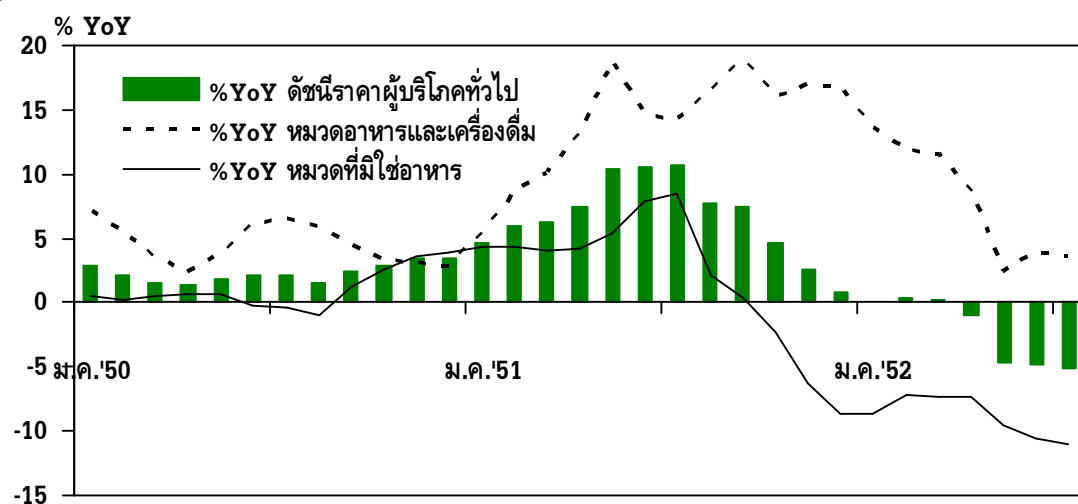
ที่มา : ด่านศุลกากรในภาคเหนือ

ดัชนีราคาผู้บริโภคติดลบต่อเนื่องเป็นเดือนที่ 4 เนื่องจากราคาน้ำมันในเดือนเดียวกันปีก่อนอยู่ในเกณฑ์ที่สูงมาก รวมทั้งผลของ 5 มาตรการ เพื่อลดค่าครองชีพและนโยบายเรียนฟรี

9. ระดับราคา ดัชนีราคาผู้บริโภคทั่วไปของภาคเหนือลดลงจากระดับเดียวกันปีก่อนร้อยละ 5.1 เทียบกับเดือนก่อนหน้าที่ลดลงร้อยละ 4.8 นับเป็นการลดลงติดต่อกันเป็นเดือนที่ 4 สาเหตุเนื่องจากราคาน้ำมันในเดือนเดียวกันปีก่อนอยู่ในเกณฑ์ที่สูงมาก รวมทั้งผลของ 5 มาตรการ เพื่อลดค่าครองชีพและนโยบายเรียนฟรี แต่หากพิจารณาเทียบกับเดือนก่อนหน้า พบว่าดัชนีราคาผู้บริโภคทั่วไปในเดือนนี้ลดลงจากเดือนก่อนร้อยละ 0.1 สาเหตุสำคัญจากการลดลงของหมวดอาหารและเครื่องดื่มร้อยละ 0.4 ตามการลดลงของราคาเนื้อสัตว์สุกรมีชีวิต และข้าว ขณะที่หมวดอื่นๆ ไม่ใช่อาหารและเครื่องดื่มเพิ่มขึ้นร้อยละ 0.1 ตามการสูงขึ้นของราคาขายปลีกน้ำมันเชื้อเพลิงเป็นสำคัญ และสำหรับดัชนีราคาผู้บริโภคพื้นฐานลดลงจากระดับเดียวกันปีก่อนร้อยละ 1.2

ดัชนีราคาผู้บริโภคภาคเหนือ

	2550	2551				2552				
	ทั้งปี	ทั้งปี	ครั้งแรก	ไตรมาส 2	ก.ค.	ครั้งแรก	ไตรมาส 1	ไตรมาส 2	มิ.ย.	ก.ค.
ดัชนีราคาผู้บริโภคทั่วไป	2.4	6.6	7.6	9.5	10.6	-1.7	0.2	-3.5	-4.8	-5.1
อาหารและเครื่องดื่ม	4.6	14.2	11.8	15.5	14.2	8.5	12.4	5.0	4.1	3.6
มิใช่อาหาร	1.0	2.0	5.0	5.8	8.5	-8.4	-7.7	-9.2	-10.6	-11.0
ดัชนีราคาผู้บริโภคพื้นฐาน	0.6	2.7	2.1	3.1	4.3	1.4	2.7	0.2	-1.0	-1.2



ที่มา : สำนักดัชนีเศรษฐกิจการค้า กระทรวงพาณิชย์

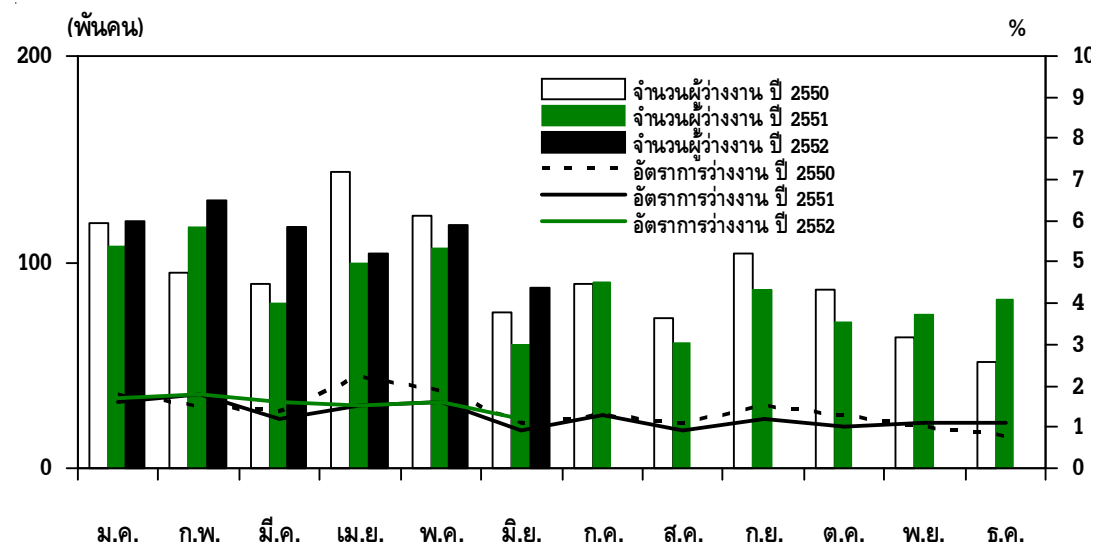
อัตราการว่างงานเดือน
มิถุนายน 2552 ยังอยู่ใน
ระดับต่ำ

9. การจ้างงาน จากข้อมูลของสำนักงานสถิติแห่งชาติ ณ เดือนมิถุนายน 2552 ภาคเหนือมีกำลังแรงงานรวม 7.2 ล้านคน เป็นผู้มีงานทำ 7.1 ล้านคน โดยการจ้างงานรวมขยายตัวจากระยะเดียวกันปีก่อนร้อยละ 7.5 จากการจ้างงานภาคเกษตรที่เพิ่มขึ้นร้อยละ 12.7 ตามความต้องการแรงงานในช่วงฤดูเพาะปลูก ประกอบกับการจ้างงานนอกภาคเกษตรที่เพิ่มขึ้นร้อยละ 3.0 เนื่องจากการขยายตัวของการทำงานในสาขาการผลิต การก่อสร้าง โรงแรม/ภัตตาคาร และการค้าส่ง/ปลีก ด้านผู้ว่างงานมีจำนวน 0.1 ล้านคน คิดเป็นอัตราการว่างงานเท่ากับร้อยละ 1.2 สูงกว่าร้อยละ 0.9 ระยะเดียวกันปีก่อน สำหรับอัตราการทำงานต่ำกว่าระดับเพิ่มขึ้นจากร้อยละ 1.6 ระยะเดียวกันปีก่อนเป็นร้อยละ 1.7

ทางด้านผู้ประกันตนในระบบประกันสังคม ตามมาตรา 33 เพียงสิ้นเดือนกรกฎาคม 2552 มีจำนวน 594,768 คน หดตัวจากระยะเดียวกันปีก่อนร้อยละ 0.6 ซึ่งหดตัวเป็นเดือนที่ 10 นับตั้งแต่เดือนตุลาคม 2551 ส่วนผู้ประกันตนตามมาตรา 39 มีจำนวน 88,703 คน เพิ่มขึ้นจากเดือนก่อนและระยะเดียวกันปีก่อนร้อยละ 0.6 และร้อยละ 32.9 ตามลำดับ

การว่างงานของภาคเหนือ

	2550 ธ.ค.	2551			2552		
		เม.ย.	พ.ค.	มิ.ย.	เม.ย.	พ.ค.	มิ.ย.
จำนวนผู้ว่างงาน (พันคน)	52	100	107	60	104	118	88
อัตราการว่างงาน (%)	0.8	1.5	1.6	0.9	1.5	1.6	1.2



ที่มา : สำนักงานสถิติแห่งชาติ

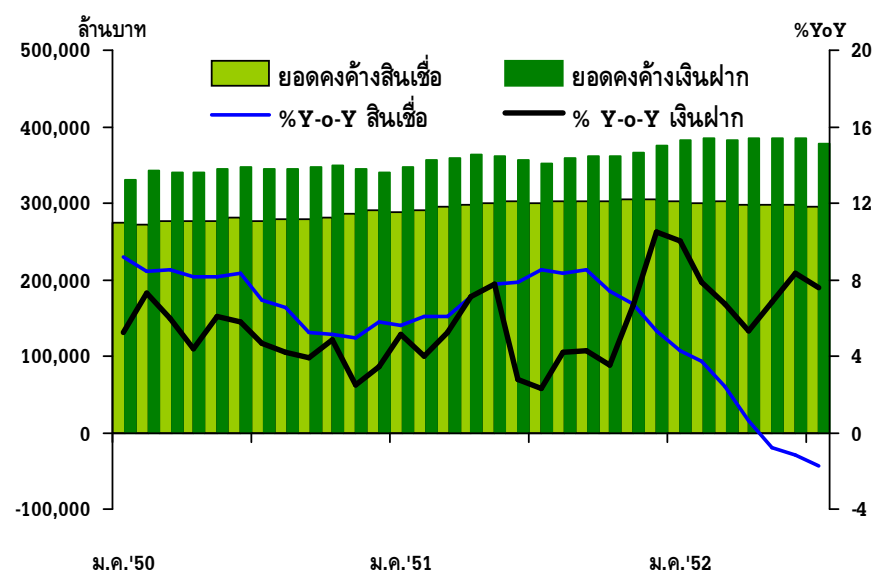
ณ สิ้นเดือนกรกฎาคม
2552 เงินฝากเร่งตัว
แต่เงินให้สินเชื่อหดตัว

11. การเงิน ยอดคงค้างเงินฝากที่สาขาธนาคารพาณิชย์ในภาคเหนือ ณ สิ้นเดือนกรกฎาคม 2552 มียอดคงค้างทั้งสิ้น 378,072 ล้านบาท เพิ่มขึ้นจากระยะเดียวกันปีก่อนร้อยละ 7.6 อย่างไรก็ตาม เมื่อเทียบกับเดือนก่อนหน้ายอดคงค้างเงินฝากลดลง 7,407 ล้านบาท เนื่องจากมีการถอนเงินฝากไปซื้อพันธบัตรออมทรัพย์ของกระทรวงการคลัง โดยลดลงมากที่จังหวัดเชียงใหม่ กำแพงเพชร ลำปาง และเพชรบูรณ์ ด้านเงินให้สินเชื่อ มียอดคงค้าง 295,649 ล้านบาท ลดลงจากระยะเดียวกันปีก่อนร้อยละ 1.7 หดตัวต่อเนื่องเป็นเดือนที่ 3 ติดต่อกัน โดยภาคเหนือตอนล่าง และตอนบนลดลงร้อยละ 2.9 และร้อยละ 0.7 ตามลำดับ เนื่องจากการชำระคืนหนี้สินของธุรกิจค้าปลีก/ค้าส่ง ตามธุรกรรมการค้าที่ชะลอตัวลงและของสหกรณ์ออมทรัพย์ครูซึ่งได้แหล่งเงินทุนที่มีต้นทุนต่ำกว่าอัตราดอกเบี้ยเงินกู้ของธนาคารพาณิชย์ ส่งผลให้สินเชื่อลดลงมากที่จังหวัดเชียงใหม่ ลำปาง เชียงราย และลำพูน สำหรับสัดส่วนสินเชื่อต่อเงินฝากอยู่ที่ร้อยละ 78.2 ลดลงจากร้อยละ 85.6 ระยะเดียวกันของปีก่อน

เงินฝากและสินเชื่อของสาขาธนาคารพาณิชย์ในภาคเหนือ

(พันล้านบาท)

	2550 ธ.ค.	2551			2552		
		ธ.ค.	มี.ค.	ก.ค.	พ.ค.	มี.ย.	ก.ค.
เงินฝาก	339.9	375.5	357.6	351.5	385.1	385.5	378.1
%YoY	3.4	10.5	5.2	2.3	6.8	8.3	7.6
สินเชื่อ	290.4	305.7	294.2	300.8	296.5	298.4	295.6
%YoY	5.8	5.3	6.1	8.5	-0.8	-1.2	-1.7
สัดส่วน	85.5	81.4	82.3	85.6	77.0	77.4	78.2



ที่มา : ธนาคารแห่งประเทศไทย

ตารางเครื่องชี้เศรษฐกิจสำคัญของภาคเหนือ

หน่วย	2551	2551		2552					
		ครึ่งปีแรก	ครึ่งปีหลัง	ไตรมาส 1	ไตรมาส 2	ครึ่งปีแรก	มิ.ย.	ก.ค.	
1. ภาคเกษตร									
- ราคาพืชผลสำคัญ									
ข้าวเปลือกเจ้าหน้าปี 5%	บาท/เมตริกตัน	10,754.0	10,512.7	10,995.2	10,457.1	9,860.0	10,158.6	10,117.5	10,235.9
		(72.3)	(70.9)	(73.6)	(30.8)	(-24.3)	(-3.4)	(-15.4)	(-16.3)
ข้าวเปลือกเหนียวหน้าปีเมล็ดยาว	บาท/เมตริกตัน	8,091.5	9,487.0	6,696.0	7,877.8	7,539.6	7,708.7	-	-
		(-26.3)	(-14.0)	(-38.7)	(-6.9)	(-28.3)	(-18.7)	-	-
ข้าวเปลือกเจ้าหน้าปี 14-15%	บาท/เมตริกตัน	11,593.2	11,326.9	11,859.5	10,270.5	9,950.7	10,110.6	10,312.3	10,270.7
		(86.9)	(83.9)	(89.8)	(7.8)	(-24.2)	(-10.7)	(-14.8)	(-16.4)
ธัญ	บาท/เมตริกตัน	883.4	883.4	869.0	944.8	945.7	945.7	-	-
		(9.1)	(9.1)	(4.1)	(7.1)	(7.1)	(7.1)	-	-
มันสำปะหลังสดคละ	บาท/กิโลกรัม	1.6	2.1	1.2	1.1	1.0	1.0	-	-
		(29.1)	(88.9)	(-16.7)	(-47.7)	(-53.6)	(-50.7)	-	-
ข้าวโพดความชื้นไม่เกิน 14%	บาท/กิโลกรัม	7.7	7.9	7.5	6.0	6.5	6.3	6.5	6.4
		(10.8)	(15.4)	(6.3)	(-19.9)	(-21.7)	(-20.8)	(-20.2)	(-34.8)
ถั่วเหลืองคละ	บาท/กิโลกรัม	17.2	17.6	16.8	14.9	15.9	15.4	-	-
		(43.3)	(68.0)	(24.2)	(-9.9)	(-14.8)	(-12.5)	-	-
กระเทียมแห้งใหญ่คละ	บาท/กิโลกรัม	20.3	18.4	22.2	23.7	27.0	25.3	28.3	34.8
		(-45.6)	(-50.6)	-	(21.8)	(55.8)	(37.8)	-	(59.2)
หอมแดงแห้งใหญ่คละ	บาท/กิโลกรัม	29.9	24.9	34.9	10.9	17.5	14.2	17.8	-
		(267.1)	(206.0)	-	(-50.9)	(-36.5)	(-43.0)	-	-
ลำไยคละ	บาท/กิโลกรัม	17.6	-	17.6	-	-	-	-	9.5
		(99.0)	-	(99.0)	-	-	-	-	(-36.7)
ลิ้นจี่คละ	บาท/กิโลกรัม	9.5	9.5	-	-	8.8	8.8	8.5	-
		(63.0)	(63.0)	-	-	(-7.5)	(-7.5)	-	-
2. ภาคอุตสาหกรรม^R									
- ดัชนีผลผลิตอุตสาหกรรมที่ปรับฤดูกาล	ระดับ	-	-	-	-	-	-	118.3	178.0
- ดัชนีผลผลิตอุตสาหกรรมที่ไม่ปรับฤดูกาล	ระดับ	153.9	150.6	157.1	101.5	97.8	99.7	109.0	163.5
		(1.3)	(10.3)	(-6.1)	(-36.8)	(-30.4)	(-33.8)	(-20.3)	(-9.4)
3. ภาคบริการ									
- ภาษีมูลค่าเพิ่มประเภทโรงแรมและภัตตาคาร	ล้านบาท	376.2	215.5	160.5	104.0	73.3	177.7	21.2	20.6
		(-0.8)	(5.7)	(-8.5)	(-14.2)	(-22.1)	(-17.6)	(-21.6)	(-5.1)
- จำนวนผู้โดยสารผ่านท่าอากาศยาน	พันคน	3,985.0	2,174.5	1,810.5	1,014.0	838.0	1,852.0	270.8	334.0
		(-7.7)	(7.2)	(-20.9)	(-17.9)	(-10.7)	(-14.8)	(-5.0)	(2.8)

ตารางเครื่องชี้เศรษฐกิจสำคัญของภาคเหนือ

	หน่วย	2551	2551		2552				
			ครึ่งปีแรก	ครึ่งปีหลัง	ไตรมาส 1	ไตรมาส 2	ครึ่งปีแรก	มิ.ย.	ก.ค.
- การใช้ไฟฟ้าภาคบริการ	ล้านกิโลวัตต์-ชั่วโมง	302.5	150.7	151.8	71.3	55.6	126.9	26.1	n.a.
		(7.3)	(10.7)	(4.2)	(1.5)	(-30.9)	(-15.8)	(1.5)	n.a.
- อัตราการเข้าพัก	ร้อยละ	51.9	51.6	52.2	60.6	35.7	48.2	33.7	39.3
- ราคาห้องพักเฉลี่ย	บาท/ห้อง	972.6	990.5	954.8	1,048.1	933.6	990.9	861.3	881.7
		(0.3)	(0.6)	(0.1)	(-0.2)	(0.2)	(0.0)	(0.2)	(0.2)
4. ภาคการค้า 1/									
- ดัชนีภาคการค้า	ระดับ	143.3	143.2	143.4	140.9	145.2	143.1	150.8	154.7
		(2.2)	(4.1)	(0.3)	(-2.1)	(2.1)	(-0.1)	(6.2)	(10.0)
- หมวดยานยนต์	ระดับ	139.8	140.8	138.7	135.1	135.2	135.1	137.9	143.4
		(0.3)	(1.8)	(-1.1)	(-2.8)	(-5.2)	(-4.0)	(-3.1)	(4.3)
- หมวดค้าส่ง	ระดับ	158.0	156.9	159.1	152.3	166.3	159.3	182.2	185.0
		(0.6)	(6.3)	(-4.4)	(-9.6)	(14.3)	(1.5)	(24.7)	(22.1)
- หมวดค้าปลีก	ระดับ	140.0	138.9	141.1	142.8	147.8	145.3	151.7	153.9
		(6.1)	(6.3)	(5.9)	(3.9)	(5.4)	(4.6)	(8.6)	(10.5)
5. การอุปโภคบริโภคภาคเอกชน									
- ภาษีมูลค่าเพิ่ม (Real Term)	ล้านบาท	8,161.5	4,175.4	3,986.1	2,205.9	2,314.0	4,520.0	666.7	626.1 P/
		(-2.4)	(-2.4)	(-2.3)	(0.6)	(16.7)	(8.3)	(6.3)	(4.4)
- ปริมาณรถจักรยานยนต์จดทะเบียน	คัน	256,840	133,488	123,352	57,050	66,951	124,001	25,747	22,399
		(8.5)	(1.8)	(16.8)	(-9.3)	(-5.1)	(-7.1)	(0.7)	(-13.0)
- ปริมาณรถยนต์จดทะเบียน	คัน	65,369.0	41,447	23,922	19,427	15,730	35,157	5,715	5,100
		(0.2)	(8.0)	(-11.0)	(-15.6)	(-14.7)	(-15.2)	(-2.1)	(4.6)
- ปริมาณการใช้ไฟฟ้าเพื่อที่อยู่อาศัย	ล้านกิโลวัตต์-ชั่วโมง	3,537.1	1,778.0	1,758.9	845.3	1,015.4	1,860.8	317.6	n.a.
		(2.9)	(5.4)	(0.5)	(3.7)	(5.4)	(4.6)	(5.4)	n.a.
6. การลงทุนภาคเอกชน									
- พื้นที่ก่อสร้างรับอนุญาตในเขตเทศบาล	พันตารางเมตร	1,180.9	569.1	611.9	222.7	289.3	512.1	117.3	210.6
		(9.5)	(-0.2)	(20.4)	(-32.4)	(20.8)	(-10.0)	(39.6)	(130.8)
- ค่าธรรมเนียมขายและขายฝากที่ดิน	ล้านบาท	415.3	236.9	178.4	80.0	67.7	147.7	26.1	26.2
		(-10.5)	(8.9)	(-27.6)	(-33.7)	(-41.8)	(-37.7)	(-21.1)	(-17.1)
- การส่งเสริมการลงทุนจาก BOI (ได้รับอนุมัติ)									
จำนวน	โครงการ	79	39	41	14	14	28	4	4
		(17.9)	(2.6)	(37.9)	(-6.7)	(-41.7)	(17.2)	(-50.0)	(33.3)

ตารางเครื่องชี้เศรษฐกิจสำคัญของภาคเหนือ

	หน่วย	2551	2551		2552				
			ครึ่งปีแรก	ครึ่งปีหลัง	ไตรมาส 1	ไตรมาส 2	ครึ่งปีแรก	มิ.ย.	ก.ค.
เงินลงทุน	ล้านบาท	9,244.4	2,906.4	6,338.1	859.3	2,548.2	3,407.5	182.3	848.5
		(17.2)	(-47.5)	(169.7)	(-24.6)	(44.3)	(17.2)	(-82.4)	(568.1)
7. การค้าต่างประเทศ^R									
- สินค้าส่งออกผ่านด่านศุลกากร 2/	ล้านดอลลาร์ สรอ.	2,798.9	1,446.0	1,353.0	432.3	535.2	967.5	183.8	203.8
		(3.7)	(11.1)	(-3.1)	(-37.2)	(-29.4)	(-33.1)	(-29.5)	(-15.9)
ท่าอากาศยานเชียงใหม่	ล้านดอลลาร์ สรอ.	1,871.9	980.0	891.9	211.6	272.4	484.0	99.5	116.3
		(-7.5)	(-2.5)	(-12.3)	(-54.8)	(-46.8)	(-50.6)	(-42.2)	(-29.2)
ฝ่ายบริการศุลกากรท่าอากาศยานเชียงใหม่	ล้านดอลลาร์ สรอ.	38.0	26.4	11.6	0.6	1.1	1.7	0.1	0.2
		(-69.0)	(-67.8)	(-71.6)	(-96.5)	(-87.7)	(-93.5)	(-93.5)	(-79.1)
ฝ่ายบริการศุลกากรลำพูน	ล้านดอลลาร์ สรอ.	1,833.9	953.6	880.3	211.0	271.3	482.3	99.4	116.1
		(-3.5)	(3.2)	(-9.8)	(-53.2)	(-46.1)	(-49.4)	(-41.7)	(-28.9)
การค้าชายแดน	ล้านดอลลาร์ สรอ.	927.0	466.0	461.0	220.7	262.8	483.5	84.3	87.5
		(37.4)	(57.5)	(21.7)	(0.3)	(6.9)	(3.8)	(-4.6)	(12.1)
พม่า	ล้านดอลลาร์ สรอ.	757.3	391.1	366.2	187.6	225.5	413.1	71.7	74.0
		(59.1)	(70.6)	(48.4)	(1.9)	(9.0)	(5.6)	(-2.6)	(12.2)
จีนตอนใต้	ล้านดอลลาร์ สรอ.	110.1	48.2	61.9	17.2	18.3	35.6	5.7	8.3
		(-32.7)	(-3.6)	(-45.5)	(-23.1)	(-28.9)	(-26.2)	(-47.0)	(6.2)
ลาว	ล้านดอลลาร์ สรอ.	59.6	26.7	32.9	15.9	19.0	34.8	6.9	5.2
		(68.6)	(60.2)	(76.2)	(17.7)	(43.4)	(30.4)	(74.5)	(21.2)
- สินค้านำเข้าผ่านด่านศุลกากร	ล้านดอลลาร์ สรอ.	1,627.9	875.2	752.7	269.4	271.4	540.8	94.6	101.7
		(5.7)	(18.3)	(-5.9)	(-29.8)	(-44.8)	(-38.2)	(-31.7)	(-33.6)
ท่าอากาศยานเชียงใหม่	ล้านดอลลาร์ สรอ.	1,513.5	828.0	685.5	243.1	241.3	484.4	83.7	91.8
		(5.2)	(19.9)	(-8.4)	(-32.3)	(-48.5)	(-41.5)	(-35.5)	(-36.1)
ฝ่ายบริการศุลกากรท่าอากาศยานเชียงใหม่	ล้านดอลลาร์ สรอ.	268.3	119.9	148.4	32.6	68.9	101.5	18.7	21.2
		(276.1)	(242.0)	(309.0)	(108.6)	(-33.9)	(-15.4)	(-29.3)	(-21.9)
ฝ่ายบริการศุลกากรลำพูน	ล้านดอลลาร์ สรอ.	1,245.2	708.1	537.1	210.5	172.4	382.9	65.0	70.6
		(-9.0)	(8.0)	(-24.6)	(-38.7)	(-52.7)	(-45.9)	(-37.1)	(-39.5)
การค้าชายแดน	ล้านดอลลาร์ สรอ.	114.3	47.2	67.1	26.3	30.1	56.4	11.0	9.9
		(13.6)	(-4.3)	(30.8)	(7.4)	(32.6)	(19.5)	(24.7)	(5.7)
พม่า	ล้านดอลลาร์ สรอ.	50.4	22.1	28.3	16.6	18.6	35.2	5.9	3.4
		(-2.5)	(-19.1)	(16.0)	(46.0)	(73.0)	(59.1)	(51.7)	(-5.2)
จีนตอนใต้	ล้านดอลลาร์ สรอ.	40.4	12.6	27.9	3.8	3.7	7.5	2.2	2.7
		(41.3)	(16.8)	(56.0)	(-28.6)	(-49.1)	(-40.4)	(-35.2)	(-34.9)

ตารางเครื่องชี้เศรษฐกิจสำคัญของภาคเหนือ

	หน่วย	2551	2551		2552				
			ครึ่งปีแรก	ครึ่งปีหลัง	ไตรมาส 1	ไตรมาส 2	ครึ่งปีแรก	มิ.ย.	ก.ค.
ลาว	ล้านดอลลาร์ สรอ.	23.5	12.5	11.0	5.8	7.9	13.8	2.8	3.8
		(15.8)	(11.5)	(21.1)	(-24.5)	(64.9)	(9.7)	(88.0)	(135.0)
- ดุลการค้า	ล้านดอลลาร์ สรอ.	1,171.1	570.8	600.3	162.9	263.8	426.7	89.2	102.1
8. ระดับราคา									
- ดัชนีราคาผู้บริโภคทั่วไป	ร้อยละ	6.6	7.6	5.7	0.2	-3.5	-1.7	-4.8	-5.1
หมวดอาหาร	ร้อยละ	14.2	11.8	16.5	12.4	5.0	8.5	4.1	3.6
หมวดอื่นที่มีไข่อาหาร	ร้อยละ	2.0	5.0	-1.1	-7.7	-9.2	-8.4	-10.6	-11.0
- ดัชนีราคาผู้บริโภคพื้นฐาน	ร้อยละ	2.7	2.1	3.4	2.7	0.2	1.4	-1.0	-1.2
9. ภาคการเงิน									
- เงินฝากธนาคารพาณิชย์	พันล้านบาท	375.5	356.0	375.5	381.6	385.5	385.5	385.5	n.a.
		(10.5)	(2.8)	(10.5)	(6.7)	(8.3)	(8.3)	(8.3)	
- สินเชื่อธนาคารพาณิชย์	พันล้านบาท	305.7	302.1	305.7	301.3	298.4	298.4	298.4	n.a.
		(5.3)	(7.9)	(5.3)	(2.4)	(-1.2)	(-1.2)	(-1.2)	
- สัดส่วนสินเชื่อต่อเงินฝาก	ร้อยละ	81.4	84.9	81.4	79.0	77.4	77.4	77.4	n.a.

หมายเหตุ : ตัวเลขในวงเล็บเป็นอัตราการเปลี่ยนแปลงเป็นร้อยละจากระยะเดียวกันปีก่อน

E/ = ข้อมูลประมาณการ, P/ = ข้อมูลเบื้องต้น, n.a. = ยังไม่มีข้อมูล, R = มีการปรับปรุงข้อมูล

1/ เป็นข้อมูลส่งออกผ่านด่านศุลกากรสำหวนที่รวมข้อมูลของผู้ส่งออกที่ทำพิธีการส่งออกโดยระบบ Paperless Customs

CPI 2550=100 เริ่มเผยแพร่ตั้งแต่ มกราคม 2552

พฤติกรรมการลงทุนของนักลงทุนในจังหวัดเชียงใหม่¹

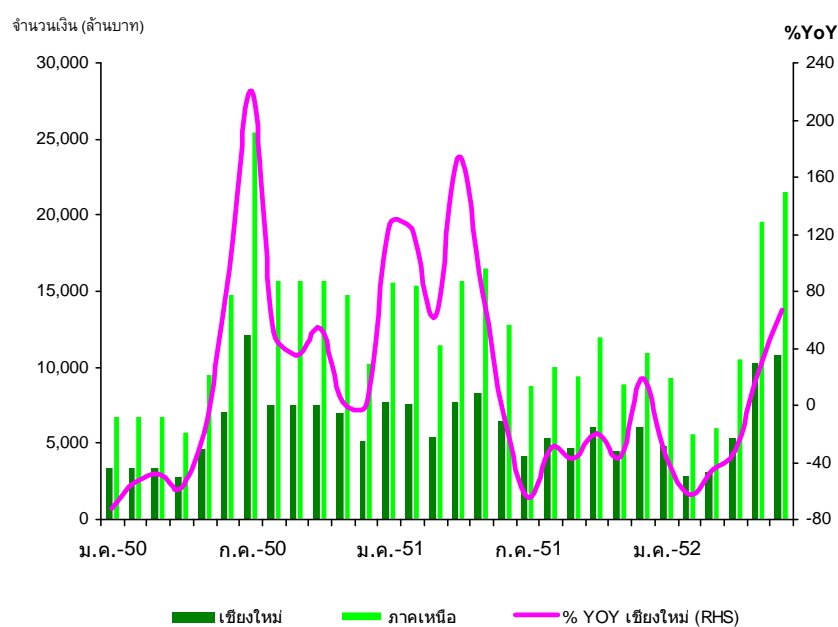
นภมาศ เลิศเกษมกุล²

ส่วนเศรษฐกิจภาค สำนักงานภาคเหนือ

ในช่วงที่อัตราดอกเบี้ยเงินฝากอยู่ในระดับต่ำ มีส่วนทำให้ทางเลือกในการลงทุนในรูปแบบอื่น ๆ ที่ให้ผลตอบแทนสูงกว่าได้รับความสนใจมากขึ้น เช่น การลงทุนในหลักทรัพย์ การลงทุนในสัญญาซื้อขายทองคำล่วงหน้า (Gold Futures) การลงทุนซื้ออสังหาริมทรัพย์เพื่อเช่า หรือเป็นบ้านหลังที่สองในจังหวัดเชียงใหม่เพื่อให้บุตรหลานใช้อาศัยขณะเรียนหนังสือ หรือเพื่อการพักผ่อน เป็นต้น

บทความนี้มีวัตถุประสงค์เพื่อวิเคราะห์พฤติกรรมการลงทุนของนักลงทุนในจังหวัดเชียงใหม่ซึ่งเป็นจังหวัดที่มีการลงทุนในหลักทรัพย์สูงที่สุดในภาคเหนือ สะท้อนจากการครองสัดส่วนตลาดมูลค่าการซื้อขายหลักทรัพย์ประเภทหนึ่งซึ่งมูลค่าการซื้อขายรวมในภาคเหนือ โดยมีสาขาบริษัทหลักทรัพย์ตั้งอยู่ 18 บริษัท จำนวน 22 สำนักงาน ในเดือนมิถุนายน 2552 จังหวัดเชียงใหม่มีมูลค่าการซื้อขายรวมทั้งสิ้น 10,740.34 ล้านบาท เพิ่มขึ้นจากรยะเดียวกันปีก่อนร้อยละ 67.19 และเพิ่มขึ้นเมื่อเทียบกับเดือนก่อนร้อยละ 4.91 เนื่องจากในปี 2551 มีปัจจัยที่ส่งผลกระทบต่อความเชื่อมั่นของนักลงทุนอย่างต่อเนื่อง เช่น วิกฤตสินเชื่อซับไพร์มในประเทศสหรัฐอเมริกา การยื่นล้มละลายของ เลห์แมน บราวเธอร์ส โฮลดิ้งส์ อิงค์ ความผันผวนของราคาน้ำมัน และราคาทองคำ ปัจจัยทางการเมืองในประเทศ และเหตุการณ์โคลนนามบินนานาชาติสุวรรณภูมิและดอนเมือง เป็นต้น

มูลค่าการซื้อขายหลักทรัพย์



ที่มา : ตลาดหลักทรัพย์แห่งประเทศไทย

¹ ข้อคิดเห็นที่ปรากฏในบทความนี้เป็นความเห็นของผู้เขียน ซึ่งไม่จำเป็นต้องสอดคล้องกับความเห็นของธนาคารแห่งประเทศไทย

² ขอขอบคุณเจ้าหน้าที่ส่วนเศรษฐกิจภาค ธนาคารแห่งประเทศไทย สำนักงานภาคเหนือ ที่ช่วยในการสำรวจข้อมูล

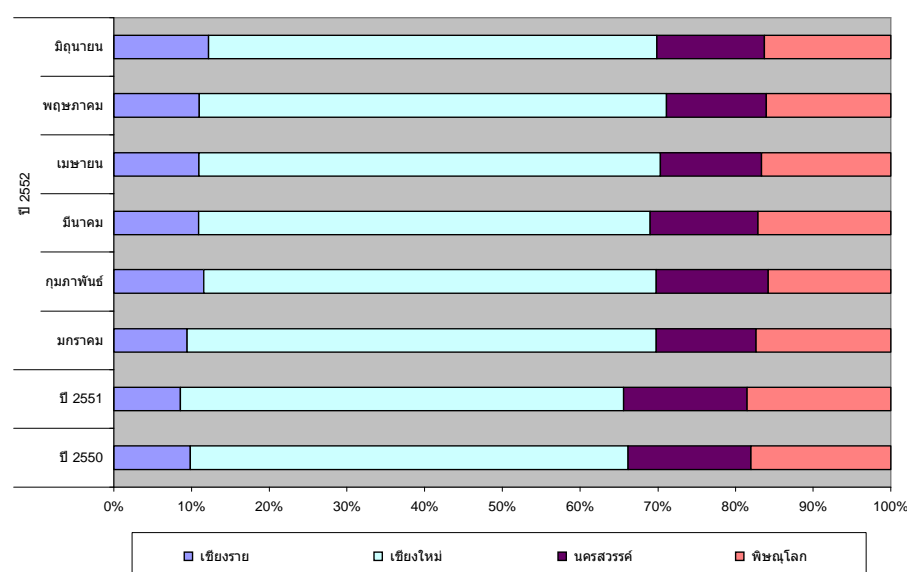
จากการสัมภาษณ์ผู้บริหารสาขาบริษัทหลักทรัพย์ที่ตั้งอยู่ในจังหวัดเชียงใหม่ จำนวน 13 บริษัท จาก 18 บริษัท เกี่ยวกับพฤติกรรมนักลงทุนในจังหวัดเชียงใหม่ พบว่า

- * นักลงทุนถึงร้อยละ 95 เป็นชาวไทย ส่วนใหญ่อาศัยอยู่ในจังหวัดเชียงใหม่ ส่วนที่เหลือร้อยละ 5 เป็นชาวต่างประเทศที่ทำงาน หรือเกษียณอายุซึ่งพำนักในจังหวัดเชียงใหม่
- * นักลงทุนส่วนใหญ่ร้อยละ 66 มีวงเงินลงทุนน้อยกว่า 1 ล้านบาท ร้อยละ 20 มีวงเงินลงทุนระหว่าง 1 - 10 ล้านบาท และร้อยละ 14 มีวงเงินลงทุนมากกว่า 10 ล้านบาท แหล่งที่มาของเงินทุนส่วนใหญ่มาจากเงินออม
- * ส่วนใหญ่ประกอบอาชีพธุรกิจส่วนตัว รองลงมาได้แก่ ข้าราชการ ผู้เกษียณอายุ และแพทย์ วิศวกร แม่บ้าน/พ่อบ้าน
- * มีอายุเฉลี่ย 35 ปีขึ้นไป ส่วนใหญ่มีการศึกษาระดับปริญญาตรี
- * นักลงทุนร้อยละ 61 มีระยะเวลาการถือครองหลักทรัพย์ 3 - 6 เดือน และร้อยละ 23 มีระยะเวลาการถือครองหลักทรัพย์ต่ำกว่า 3 เดือน

* ส่วนใหญ่ลงทุนด้วยเงินสด โดยใช้ช่องทางการซื้อขายหลักทรัพย์ผ่านทางโทรศัพท์ร้อยละ 50 รองลงมาซื้อขายผ่านระบบอินเทอร์เน็ต ร้อยละ 35 โดยสัดส่วนการซื้อขายผ่านระบบอินเทอร์เน็ต มีแนวโน้มเพิ่มขึ้น เนื่องจากอัตราค่าธรรมเนียมต่ำกว่าช่องทางอื่น

* นักลงทุนในจังหวัดเชียงใหม่ส่วนหนึ่งเป็นผู้ย้ายถิ่นฐานมาจากกรุงเทพมหานคร ซึ่งมีความเข้าใจ ความกล้า และรับความเสี่ยงที่จะเกิดขึ้นจากการลงทุนในหลักทรัพย์ บางส่วนเป็นนักลงทุนท้องถิ่นแต่มีทัศนคติเลียนแบบคนกรุงเทพมหานคร ทำให้จังหวัดเชียงใหม่มีปริมาณการซื้อขายหลักทรัพย์มากกว่าจังหวัดอื่นๆในภาคเหนือ สำหรับประชาชนในจังหวัดพิษณุโลก และนครสวรรค์ พื้นฐานมาจากการเกษตรทำให้ปริมาณการซื้อขายหลักทรัพย์น้อยกว่าจังหวัดเชียงใหม่

สัดส่วนมูลค่าการซื้อขายหลักทรัพย์ของจังหวัดเชียงรายน เชียงใหม่ นครสวรรค์ และพิษณุโลก



ที่มา : ตลาดหลักทรัพย์แห่งประเทศไทย

จากการคำนวณ

อย่างไรก็ตาม จากการเปรียบเทียบกับผลสำรวจพฤติกรรมการลงทุนในตลาดหลักทรัพย์ของนักลงทุนในภาคเหนือ ในปี 2547 ซึ่งจัดทำโดย ส่วนวิชาการ ธนาคารแห่งประเทศไทย สำนักงานภาคเหนือ พบว่าพฤติกรรมการลงทุนมีการเปลี่ยนแปลงวิธีการลงทุนจากที่เคยลงทุนระยะสั้นหรือเก็งกำไร เป็นจำนวนมาก ในปี 2547 เปลี่ยนมาลงทุนระยะปานกลางเพิ่มขึ้น โดยการลงทุนระยะสั้นหรือเก็งกำไรมีสัดส่วนลดลง และช่องทางการซื้อขายหลักทรัพย์ผ่านระบบอินเทอร์เน็ตมีสัดส่วนเพิ่มมากขึ้น

นอกจากนี้ นักลงทุนในจังหวัดเชียงใหม่บางส่วนยังนิยมลงทุนใน Gold Futures ซึ่งสามารถลงทุนผ่านบริษัทหลักทรัพย์ และตัวแทนสนับสนุนการซื้อขาย (Selling Agent) โดยมีลักษณะของสัญญาดังนี้

รายละเอียด	
- สิ้นค้าอ้างอิง	- ทองคำแท่งที่มีความบริสุทธิ์ 96.5%
- ขนาดของสัญญา	- 1 สัญญามีขนาดเท่ากับ ทองคำน้ำหนัก 50 บาท หรือ 762.2 กรัม (ทองคำน้ำหนัก 1 บาท = 15.244 กรัม)
- เดือนที่สัญญาสิ้นสุดอายุ	- เดือนคู่ (กุมภาพันธ์ เมษายน มิถุนายน สิงหาคม ตุลาคม และธันวาคม) ไกลที่สุด 3 ลำดับ
- ช่วงราคาซื้อขายขั้นต่ำ	- 10 บาท ต่อ 1 สัญญา
- ช่วงการเปลี่ยนแปลงของราคาสูงสุดแต่ละวัน	- ไม่เกิน $\pm 20\%$ ของราคาที่ใช้ชำระราคาในวันทำการก่อนหน้า
- เวลาซื้อขาย	- Pre-open : เวลา 9.15-9.45 น. - Morning session : เวลา 9.45-12.30 น. - Pre-open : เวลา 14.00-14.30 น. - Afternoon session : เวลา 14.30 - 16.55 น.
- การจำกัดฐานะ	- ตลาดอนุพันธ์อาจประกาศกำหนดจำนวนการถือครองสัญญาซื้อขายล่วงหน้า สูงสุดได้ตามที่เห็นสมควร
- วันซื้อขายวันสุดท้าย	- วันทำการก่อนวันทำการสุดท้ายของเดือนที่สัญญาสิ้นสุดอายุ โดยในวันนั้น สัญญาที่จะหมดอายุจะซื้อขายได้ถึงเวลา 16.30 น.
- ราคาที่ใช้ชำระราคาในวันซื้อขายวันสุดท้าย	- ใช้ราคา London Gold AM Fixing เป็นราคาอ้างอิงในการคำนวณ Final Settlement Price โดยการคำนวณจะปรับอัตราแลกเปลี่ยน น้ำหนักและความบริสุทธิ์ของทองคำตามสูตรการคำนวณ ดังนี้ * ราคาต่อน้ำหนักทองคำ 1 บาท = London Gold AM Fixing x (15.244/31.1035) x (0.965/0.995) x (THB/USD) โดยที่ * London Gold AM Fixing เป็นราคาต่อ 1 troy ounce ของทองคำที่มีความบริสุทธิ์ 99.5% ซึ่งมีน้ำหนักเท่ากับ 31.1035 กรัม โดยสามารถตรวจสอบราคาได้จาก http://www.lbma.org.uk/stats/goldfixg

รายละเอียด

<ul style="list-style-type: none"> - วิธีการส่งมอบ / ชำระราคา - ค่าธรรมเนียมการซื้อขายและชำระราคา - ค่าธรรมเนียมนายหน้าซื้อขาย 	<ul style="list-style-type: none"> - ชำระราคาเป็นเงินสด - ไม่เกินกว่า 50 บาท ต่อสัญญา โดยเรียกเก็บจากทั้งผู้ซื้อและผู้ขาย - ตลาดอนุพันธ์ไม่มีข้อกำหนดเรื่องค่าธรรมเนียมนายหน้าการซื้อขาย อัตราค่าธรรมเนียมสามารถต่อรองได้เสรี
---	--

* ทองคำหนัก 1 บาท เท่ากับ 15.244 กรัม
 * 0.965 คือ ตัวแปรที่ใช้ปรับค่าความบริสุทธิ์ของทองคำให้เป็น 96.5%
 * อัตราแลกเปลี่ยน (THB/USD) เป็นอัตรา Thai Baht PM Fixing โดยคำนวณมาจากค่าเฉลี่ยของอัตราแลกเปลี่ยนที่ได้รับจากธนาคารพาณิชย์ที่อยู่ในชมรม ACI Thailand โดยสามารถตรวจสอบอัตราแลกเปลี่ยนได้จาก Reuters หน้า <THBFIXP=> และตลาดอนุพันธ์จะมีการประกาศอัตราที่ใช้คำนวณเหล่านี้ทุก ๆ วันซื้อขายวันสุดท้ายของ Gold Futures ใน เว็บไซต์ TFEX อีกด้วย

ที่มา : <http://www.tfex.co.th/th/products/goldfutures.html#02>

จากการสัมภาษณ์ตัวแทนสนับสนุนการซื้อขาย (Selling Agent) ในจังหวัดเชียงใหม่เกี่ยวกับพฤติกรรมการลงทุนใน Gold Futures พบว่า

- * มีจำนวนบัญชีที่ Active ร้อยละ 60 ของจำนวนบัญชีทั้งหมด
- * ร้อยละ 83.33 ของนักลงทุนมีการซื้อขายล่วงหน้าน้อยกว่า 10 สัญญา
- * นักลงทุนส่วนใหญ่ประกอบอาชีพธุรกิจส่วนตัวสัดส่วนร้อยละ 80 ส่วนที่เหลือร้อยละ 20 ประกอบอาชีพข้าราชการ พนักงานรัฐวิสาหกิจ แพทย์ และตำรวจ
- * ร้อยละ 50 ของนักลงทุนมีอายุ 40 ปีขึ้นไป และร้อยละ 33.33 มีอายุระหว่าง 30 - 40 ปี
- * ลักษณะการลงทุน คือ หากราคาทองคำมีการเปลี่ยนแปลงมากจะมีการซื้อ - ขายทุกวัน และเมื่อสัญญาซื้อขายล่วงหน้ามีกำไร จะทำการซื้อ-ขายทันที

**ลำดับเหตุการณ์สำคัญทางเศรษฐกิจและการเงินที่เกี่ยวข้องกับภาคเหนือ
เดือนกรกฎาคม 2552**

- * **วันที่ 14 กรกฎาคม 2552** คณะรัฐมนตรีเห็นชอบหลักการแนวทางการประกันราคาข้าวโพดเลี้ยงสัตว์ ปี 2552/53 ดังนี้
1. ประกาศราคาขั้นต่ำกิโลกรัมละ 7.10 บาท โดยใช้เกณฑ์ต้นทุนการผลิตข้าวโพดเลี้ยงสัตว์ความชื้นไม่เกิน 14.5% เฉลี่ยทั่วประเทศกิโลกรัมละ 5.43 บาท (ของสำนักงานเศรษฐกิจการเกษตร) รวมค่าขนส่งจากไร่นาไปยังผู้รับซื้อเฉลี่ยกิโลกรัมละ 0.25 บาท และค่าตอบแทนให้เกษตรกรร้อยละ 25
 2. ทำสัญญาประกันราคาตั้งแต่เดือนสิงหาคม-พฤศจิกายน 2552 ระหว่างธนาคารเพื่อการเกษตรและสหกรณ์การเกษตรกับเกษตรกรที่ประสงค์จะเข้าร่วมโครงการฯ ในพื้นที่เป้าหมายจังหวัดแหล่งผลิต ทั้งนี้ เกษตรกรต้องมีหนังสือรับรองการขึ้นทะเบียนเกษตรกรที่กระทรวงเกษตรและสหกรณ์ออกให้ โดยในสัญญาประกันจะระบุมาตรฐานคุณภาพข้าวโพดเลี้ยงสัตว์ ราคาประกันขั้นต่ำ ปริมาณที่จะทำประกัน และระยะเวลาประกัน
 3. กำหนดราคาตลาดอ้างอิง โดยคณะทำงานกำหนดราคาตลาดอ้างอิงข้าวโพดเลี้ยงสัตว์ซึ่งแต่งตั้งโดยคณะกรรมการตลาดข้าวโพดเลี้ยงสัตว์ คณะกรรมการนโยบายข้าวโพดเลี้ยงสัตว์
 4. เมื่อครบกำหนดระยะเวลาประกัน หากราคาขายข้าวโพดเลี้ยงสัตว์ในตลาดต่ำกว่าราคาประกันที่ตกลงไว้ตามสัญญา เกษตรกรจะได้รับเงินส่วนต่างระหว่างราคาประกันกับราคาตลาดอ้างอิง หากราคาตลาดสูงกว่าราคาประกันเกษตรกร สามารถขายข้าวโพดในตลาดท้องถิ่นได้ตามปกติ (ที่มา : สรุปผลการประชุมคณะรัฐมนตรี วันที่ 14 กรกฎาคม 2552)
- * **วันที่ 21 กรกฎาคม 2552** คณะรัฐมนตรีมีมติ ดังนี้
1. อนุมัติเงินหมุนเวียนและวงเงินจ่ายขาดในการจำหน่ายข้าวสารสต็อกรัฐบาลโดยอิงกลไกตลาดสินค้าเกษตรล่วงหน้าแห่งประเทศไทย (AFET) ดังนี้
 - 1.1 ให้องค์การคลังสินค้านำเงินค่าข้าวสารโครงการรับจำนำข้าวเปลือกนาปี ปีการผลิต 2551/52 ที่ระบายจำหน่ายได้ซึ่งต้องส่งคืนธนาคารเพื่อการเกษตรและสหกรณ์การเกษตรจำนวน 425 ล้านบาท เป็นทุนหมุนเวียนใช้เป็นหลักประกันการซื้อขายล่วงหน้าใน AFET ปริมาณข้าวสารโครงการรับจำนำข้าวเปลือกนาปี ปีการผลิต 2551/52 จำนวน 763,920 ตัน (ข้าวหอมมะลิ 100 % ชั้น 2 ปริมาณ 300,000 ตัน และข้าวขาว 5 % ปริมาณ 463,920 ตัน) เมื่อหมดภาระผูกพันแล้วหากเงินที่รับคืนเพิ่มขึ้นหรือลดลงให้นำไปคำนวณเป็นรายได้หรือภาระขาดทุนตามโครงการรับจำนำข้าวเปลือกนาปี ปีการผลิต 2551/52
 - 1.2 อนุมัติงบกลางเงินสำรองจ่ายเพื่อกรณีฉุกเฉินหรือจำเป็นในวงเงินจ่ายขาด 24.64 ล้านบาท เพื่อเป็นค่าตอบแทนนายหน้าซื้อขายล่วงหน้าและค่าจ้างผู้จัดการการซื้อขายล่วงหน้า
 2. เห็นชอบแนวทางการดำเนินมาตรการข้าว ปี 2552/53 โดยการประกันราคาและประกันภัยข้าวเปลือกแก่เกษตรกรเป็นการทั่วไปเพื่อให้เกษตรกรได้รับประโยชน์อย่างทั่วถึง และแก้ไขปัญหาความสามารถในการแข่งขันส่งออกของประเทศ ดังนี้
 - 2.1 ให้คณะกรรมการนโยบายข้าวแห่งชาติด้านการผลิตพิจารณากำหนดราคาประกันข้าวเปลือกแต่ละชนิดที่เหมาะสมโดยพิจารณาจากต้นทุนการผลิตข้าวเปลือกแต่ละชนิด และค่าตอบแทนที่เหมาะสมที่เกษตรกรควรจะได้รับ พร้อมทั้งเร่งรัดการจัดทำทะเบียนเกษตรกร
 - 2.2 ให้ธนาคารเพื่อการเกษตรและสหกรณ์การเกษตรประชาสัมพันธ์การประกันราคาข้าวเปลือก เพื่อสร้างความเข้าใจที่ถูกต้องแก่เกษตรกร
 - 2.3 ให้คณะกรรมการนโยบายข้าวแห่งชาติด้านการตลาด พิจารณากำหนดมาตรการการรักษาเสถียรภาพราคาข้าวเปลือกเพื่อเป็นมาตรการเสริมเพิ่มเติมจากการประกันราคาข้าวเปลือก
 3. รับทราบผลการจัดทำโครงการเผยแพร่ผลไม้ไทยต่อนักท่องเที่ยวชาวต่างประเทศ โดยระบายสินค้า 50,000 กิโลกรัม ในระยะเวลา 10 วัน (ระหว่างวันที่ 28 พฤษภาคม - 6 มิถุนายน 2552) เพื่อช่วยบรรเทาปัญหาล้นจี่ล้นตลาด ทั้งนี้ นักท่องเที่ยวชาวต่างประเทศได้รับสินค้าจำนวน 5,000 คนต่อวัน รวมทั้งสิ้นประมาณ 50,000 คน (ที่มา : สรุปผลการประชุมคณะรัฐมนตรี วันที่ 21 กรกฎาคม 2552)

* **วันที่ 9 มิถุนายน 2552** คณะกรรมการนโยบายและมาตรการช่วยเหลือเกษตรกร มีมติปรับเปลี่ยนและขอปฏิบัติการดำเนินโครงการบริหารจัดการลำไย ปี 2552 ดังนี้

1. ขยายระยะเวลาการกระจายลำไยสู่ตลาดปลายทางและการผลักดันการส่งออกลำไยสดจากวันที่ 1 กรกฎาคม-20 สิงหาคม 2552 เป็นวันที่ 1 กรกฎาคม-31 สิงหาคม 2552 และขยายเวลาการยื่นความจำนงเพื่อเข้าร่วมโครงการลำไยอบแห้งทั้งเปลือก จากเดิมวันที่ 20 กรกฎาคม 2552 เป็นวันที่ 10 สิงหาคม 2552

2. เพิ่มหน่วยงานองค์กรปกครองส่วนท้องถิ่น ให้สามารถกู้ยืมเงินเพื่อรับซื้อลำไยสดจากเกษตรกรเพื่อกระจายผลผลิตภายในประเทศ

3. เพิ่มปริมาณเป้าหมายลำไยสดตามมาตรการผลักดันการส่งออกลำไยสดไปต่างประเทศอีกจำนวน 10,000 ตัน

4. อนุมัติเงินยืมขาดเพิ่มเติมให้กระทรวงเกษตรและสหกรณ์วงเงิน 27.5 ล้านบาท โดยจำแนกเป็น

4.1 วงเงิน 2.5 ล้านบาท เพื่อซื้อกล่องบรรจุลำไยสดจำนวน 312,500 กล่อง ให้สถาบันเกษตรกร และวิสาหกิจชุมชนนำไปบรรจุลำไยปริมาณ 1,250 ตัน สำหรับการกระจายลำไยสดผ่านทางสรรพสินค้า

4.2 วงเงิน 25 ล้านบาท เป็นค่าชุดเซย์คาชงส่งมาจ่ายและค่าบริหารจัดการโลจิสติกส์ 2.50 บาท แก่สถาบันเกษตรกร วิสาหกิจชุมชน และผู้เข้าร่วมโครงการผลักดันส่งออกลำไยสด เพิ่มอีก 10,000 ตัน

(ที่มา : สรุปผลการประชุมคณะกรรมการนโยบายและมาตรการช่วยเหลือเกษตรกร วันที่ 28 กรกฎาคม 2552)

หมายเลขโทรศัพท์ที่สำคัญของ
ธนาคารแห่งประเทศไทย สำนักงานภาคเหนือ

	โทรศัพท์	โทรสาร
เคาน์เตอร์ประชาสัมพันธ์	0-5393-1111	-
ส่วนกิจการสำนักงานภาค	0-5393-1203	0-5322-4171
ส่วนวิเคราะห์เศรษฐกิจการเงิน	0-5393-1104	0-5393-1103
ส่วนเศรษฐกิจภาค	0-5393-1132	0-5393-1163
พิพิธภัณฑ์	0-5393-1182	-
ห้องสมุด	0-5393-1171	-

บริการข้อมูลอัตโนมัติ 24 ชั่วโมง

บริการให้ข้อมูลของธนาคารแห่งประเทศไทย
ผ่านระบบโทรศัพท์และโทรสารอัตโนมัติ (IVR)

วิธีการติดต่อ

- กดหมายเลข 0-5393-1000 ตามด้วยหมายเลข 6789
- เลือกรายการที่ต้องการ โดยกด * แล้วตามด้วยตัวเลขหมวดข้อมูล 4 ตัว

ประเภท	โทรศัพท์
โทรสาร	
- อัตราแลกเปลี่ยนสกุลดอลลาร์ สรอ.เทียบเงินบาท	6000 5001
- อัตราดอกเบี้ยเงินฝากและสินเชื่อธนาคารพาณิชย์	
รายธนาคาร	- 7218
- รายงานเศรษฐกิจการเงินล่าสุด	7302 7303
- เครื่องชี้ภาวะเศรษฐกิจไทย	- 7320
- เศรษฐกิจภาคเหนือเดือนล่าสุด	- 7325
- มาตรการทางการเงินของ ธปท. แต่ละเดือน	- 7410-12
- จำนวนเงินบาทที่สามารถนำออกนอกประเทศ	7900 7901
- การใช้และเก็บรักษาธนบัตรที่ถูกต้อง	8030 8301

- เลือกรายการอื่นๆ กด ** เพื่อฟังซ้ำ กด *1 กลับไปรายการก่อนหน้า
กด *2 เพื่อกลับไปรายการหลัก กด *9 ยกเลิกการใช้บริการ
- หากต้องการคู่มือการใช้โทรศัพท์ตอบปัญหาอัตโนมัติ 24 ชั่วโมง
ของธนาคารแห่งประเทศไทย สามารถสั่งพิมพ์ทางโทรสาร
โดยกดหมายเลข 0-5393-1000 และตามด้วย 6789*8500

ที่ปรึกษา

จันทร์วรรณ สุจริตกุล
ประสพสุข พวงสาคร

บรรณาธิการบริหาร

สมศักดิ์ วงศ์ปัญญาถาวร

บรรณาธิการ

ดำรงค์ ฐิติธนาถ

กองบรรณาธิการ

สุรินทร์ อินตะชุม
กุลล จันท์แสงศรี
ทวีศักดิ์ ใจคำสืบ
ชนินทร์ เพชรไทย
นกุล มุกลิมาศ
สุธาพจน์ ต้นสทวัฒน์
วสิษฐพล ฝันเต็ม
รัชกฤษ นิธิธนาถ
สุมนา หิรัญมผล

รายงานเศรษฐกิจและการเงินภาคเหนือ
ส่วนเศรษฐกิจภาค ธนาคารแห่งประเทศไทย สำนักงาน
ภาคเหนือ เป็นผู้จัดทำและรับผิดชอบในคำอธิบาย
และความเห็นต่างๆที่แสดงไว้ ยกเว้น บทความซึ่งอาจ
อยู่ในความรับผิดชอบโดยเฉพาะของผู้เขียนบทความ
นั้น

การนำข้อความหรือตัวเลขไม่ว่าเรื่องใด ตอนใด
ในรายงานนี้ไปลงพิมพ์ในหนังสืออื่น โปรดอ้างอิงชื่อ
รายงานกำกับไว้ด้วย

ธนาคารแห่งประเทศไทย

สำนักงานภาคเหนือ

68/3 ถนนโชตนา อำเภอเมือง

จังหวัดเชียงใหม่ 50300

The Internet : www.bot.or.th