



รายงานเศรษฐกิจและการเงินภาคเหนือ เดือนตุลาคม 2552

ฉบับที่ 10/2552

สารบัญ

บทสรุป	2
- ภาคเกษตร	2
- ภาคอุตสาหกรรม	3
- ภาคบริการ	4
- ภาคการค้า	5
- การอุปโภคบริโภค	6
ภาคเอกชน	
- การลงทุนภาคเอกชน	7
- การเบิกจ่ายงบประมาณ ผ่านคลังจังหวัดในภาคเหนือ	8
- การค้าต่างประเทศ	9
- ระดับราคา	10
- การจ้างงาน	11
- การเงิน	12
ตารางเครื่องชี้เศรษฐกิจ สำคัญของภาคเหนือ	14
บทความ : การลงทุน ของไทยในต่างประเทศ : กรณีศึกษาจีนตอนใต้ (มณฑลยูนนาน)	16
ลำดับเหตุการณ์สำคัญ ทางเศรษฐกิจและการเงิน ที่เกี่ยวข้องกับภาคเหนือ	21

รายงานภาวะเศรษฐกิจการเงินภาคเหนือเดือนตุลาคม 2552 ปรับตัวดีขึ้นต่อเนื่อง

- รายได้ของเกษตรกรปรับตัวดีขึ้นต่อเนื่องเป็นเดือนที่ 3
- การผลิตภาคอุตสาหกรรมชะลอลงต่อเนื่องจากเดือนก่อน
- ภาคบริการมีทิศทางดีขึ้น
- การค้ายังขยายตัวอยู่ในเกณฑ์ดี
- การอุปโภคบริโภคภาคเอกชนทรงตัว
- การลงทุนภาคเอกชนมีสัญญาณฟื้นตัวต่อเนื่องโดยเฉพาะในภาคก่อสร้าง
- การใช้จ่ายภาครัฐลดลงเล็กน้อย
- การค้าต่างประเทศขยายตัวโดยการส่งออกขยายตัวเป็นเดือนแรกในรอบ 1 ปี
- ดัชนีราคาผู้บริโภคทั่วไปของภาคเหนือเพิ่มขึ้นเป็นเดือนแรกนับจากลดลงต่อเนื่อง 6 เดือนที่ผ่านมา
- อัตราการว่างงานเดือนกันยายน 2552 อยู่ในระดับต่ำ
- ณ สิ้นเดือนตุลาคม 2552 เงินฝากทรงตัว ส่วนเงินให้สินเชื่อหดตัวเล็กน้อย

บทความ

การลงทุนของไทยในต่างประเทศ : กรณีศึกษาจีนตอนใต้ (มณฑลยูนนาน)

ภาวะเศรษฐกิจการเงินภาคเหนือ
เดือนตุลาคม 2552 ปรับตัวดีขึ้น
ต่อเนื่อง

รายได้ของเกษตรกรปรับตัว
ดีขึ้นต่อเนื่องเป็นเดือนที่ 3

บทสรุป

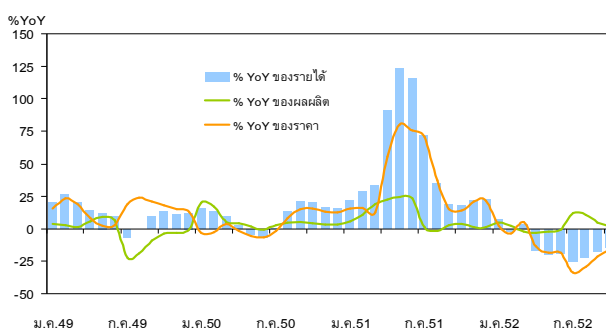
ภาวะเศรษฐกิจการเงินภาคเหนือเดือนตุลาคม 2552 ปรับตัวดีขึ้นต่อเนื่องโดยการลงทุนภาคเอกชนมีสัญญาณฟื้นตัวต่อเนื่องโดยเฉพาะในภาคก่อสร้าง สอดคล้องกับภาคบริการที่มีทิศทางดีขึ้นเนื่องจากใกล้เข้าสู่ฤดูกาลท่องเที่ยว ภาคการค้ายังคงขยายตัวในเกณฑ์ดีแม้จะชะลอตัวจากเดือนก่อน ขณะที่การส่งออกขยายตัวเป็นเดือนแรกในรอบ 1 ปี การอุปโภคบริโภคภาคเอกชนทรงตัวจากระยะเดียวกันปีก่อน ส่วนรายได้เกษตรกรปรับตัวดีขึ้นต่อเนื่องเป็นเดือนที่ 3 การผลิตภาคอุตสาหกรรมลดลงตามการชะลอตัวของการแปรรูปผลผลิตเกษตรและการผลิตเซรามิกเครื่องใช้บนโต๊ะอาหารที่ลดลง การใช้จ่ายภาครัฐลดลงเล็กน้อย ระดับราคาเพิ่มขึ้นเป็นเดือนแรกนับจากลดลง 6 เดือนที่ผ่านมาสำหรับเงินให้สินเชื่อหดตัวเล็กน้อย ขณะที่เงินฝากทรงตัว

รายละเอียดของแต่ละภาคเศรษฐกิจ มีดังนี้

1. ภาคเกษตร รายได้เกษตรกรจากการจำหน่ายพืชผลสำคัญแม้จะหดตัวจากระยะเดียวกันปีก่อนร้อยละ 14.8 แต่ปรับตัวดีขึ้นต่อเนื่องเป็นเดือนที่ 3 นับจากเดือนกรกฎาคม 2552 เป็นผลจากราคาที่หดตัวน้อยลงที่ร้อยละ 16.1 เทียบกับลดลงร้อยละ 21.5 เดือนก่อน จากราคาข้าวเปลือกเจ้าในปีที่ลดลงร้อยละ 21.6 ตามการลดลงของราคาในตลาดโลก ประกอบกับส่งออกได้น้อยกว่าปีก่อนมาก ขณะที่ราคาข้าวโพดเลี้ยงสัตว์ลดลงร้อยละ 21.2 เนื่องจากผลผลิตออกสู่ตลาดจำนวนมากส่วนถั่วเหลืองลดลงร้อยละ 20.7 ทางด้านดัชนีผลผลิตพืชผลหลักเพิ่มขึ้นเพียงร้อยละ 1.5 ชะลอลงตามผลผลิตขานาปีและข้าวโพดเลี้ยงสัตว์ที่เพิ่มขึ้นร้อยละ 0.8 และร้อยละ 3.5 ตามลำดับเนื่องจากราคาปีก่อนอยู่ในเกณฑ์สูงจูงใจให้เกษตรกรเพิ่มการผลิต อย่างไรก็ตาม ปริมาณน้ำฝนที่ลดลงส่งผลกระทบต่อผลผลิตในพื้นที่เพาะปลูกสำคัญของภาคเหนือทำให้ผลผลิตไม่สูงเช่นปีก่อน สำหรับถั่วเหลืองผลผลิตเพิ่มขึ้นเพียงร้อยละ 0.22

ผลผลิตและราคาพืชสำคัญของภาคเหนือ

% YoY	2550 ทั้งปี	2551					2552			
		ทั้งปี	ครั้งแรก	ไตรมาส 3	ก.ย.	ต.ค.	ครั้งแรก	ไตรมาส 3	ก.ย.	ต.ค.
รายได้	13.3	33.3	52.1	30.2	18.3	17.8	-6.3	-20.3	-17.6	-14.8
ผลผลิต	5.3	6.9	16.8	1.1	2.6	3.4	-0.9	7.7	5.0	1.5
ราคา	7.6	24.7	30.2	28.8	15.2	13.9	-5.5	-26.0	-21.5	-16.1



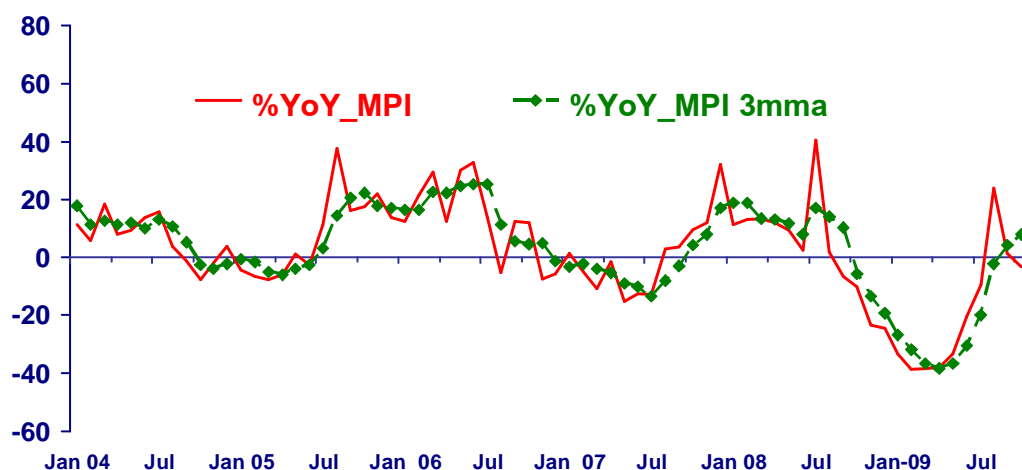
ที่มา : คำนวณจากข้อมูลของกระทรวงเกษตรและสหกรณ์ (2545=100)

การผลิตภาคอุตสาหกรรม
ชะลอลงต่อเนื่องจาก
เดือนก่อน

2. ภาคอุตสาหกรรม การผลิตชะลอลงต่อเนื่องจากเดือนก่อน โดยดัชนีผลผลิตอุตสาหกรรมภาคเหนือลดลงจากระยะเดียวกันปีก่อนร้อยละ 3.3 และหดตัวร้อยละ 5.9 เมื่อเทียบกับเดือนก่อน ตามการชะลอลงของอุตสาหกรรมผลิตอาหารที่ขยายตัวเพียงร้อยละ 1.3 เทียบกับร้อยละ 85.5 เดือนก่อน ทั้งลำไยอบแห้งและการผลิตผักสดแช่แข็งและอบแห้งที่ลดลงเนื่องจากลูกค้าชะลอการรับมอบสินค้า ประกอบกับการผลิตเซรามิกประเภทเครื่องใช้บนโต๊ะอาหารเพื่อส่งออกลดลงกว่าร้อยละ 41.6 ในตลาดสำคัญทั้ง อังกฤษ สวีเดน และสหรัฐอเมริกา ส่วนการผลิตชิ้นส่วนอิเล็กทรอนิกส์ยังคงลดลงเมื่อเทียบกับระยะเดียวกันปีก่อน แต่ปรับตัวดีขึ้นอย่างต่อเนื่องจากเดือนก่อน ในสินค้าอิเล็กทรอนิกส์ชนิดใหม่ เช่น Touchpad สำหรับจอยคอมพิวเตอร์และโทรศัพท์เคลื่อนที่ และเครื่องรับสัญญาณ GPS ในโทรศัพท์เคลื่อนที่ ด้านการผลิตเครื่องดื่มกลับมามีขยายตัวเป็นเดือนแรกนับแต่ลดลงตั้งแต่เดือนเมษายน 2552 เพื่อชดเชยสต็อกที่ลดลงมากในช่วงที่ผ่านมา และเพื่อเตรียมจำหน่ายในช่วงเทศกาลปีใหม่

ดัชนีผลผลิตอุตสาหกรรมภาคเหนือ

	2008				2009			
	ทั้งปี	ครึ่งปีแรก	ครึ่งปีหลัง	ต.ค.	ครึ่งปีแรก	ไตรมาส3	ก.ย.	ต.ค. ^P
MPI level	153.9	150.6	157.1	153.1	99.7	178.2	154.8	148.1
MPI %yoy	1.3%	10.3%	-6.1%	-10.0%	-33.8%	5.3%	1.5%	-3.3%
MPI, level s.a.	-	-	-	-	-	-	150.5	141.6
% mom SA series	-	-	-	-1.2%	-	-	-23.2%	-5.9%



Sources: Index constructed using data from Customs Department , Excise Department and BOT Northern Region Survey. (2002 =100)

P = Preliminary (83.0% coverage)

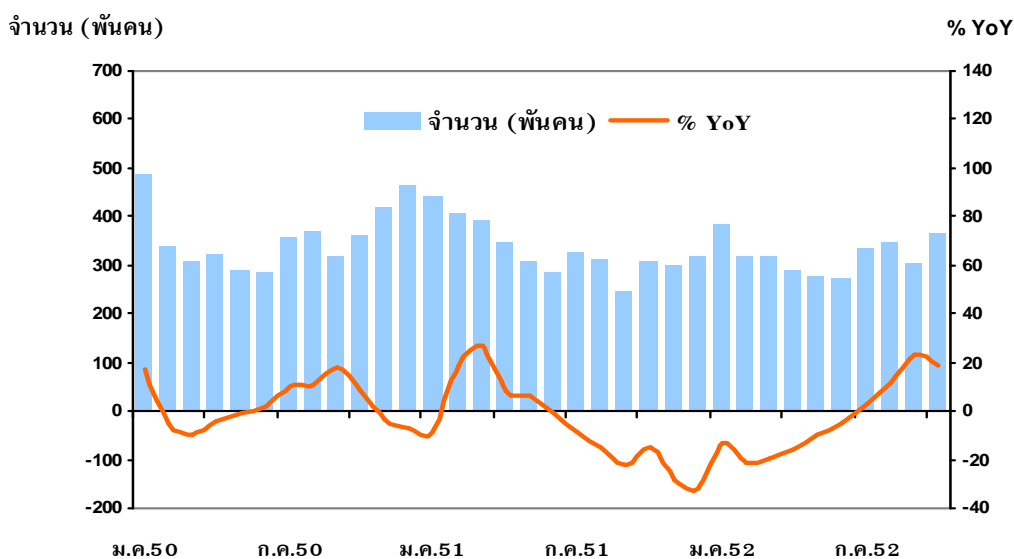
ภาคบริการมีทิศทางที่ดีขึ้น

3. ภาคบริการ มีทิศทางที่ดีขึ้น เนื่องจากเข้าสู่ช่วง HIGH SEASON ของภาคเหนือ นักท่องเที่ยวไทยและต่างประเทศเริ่มกลับมาท่องเที่ยวประกอบกับไม่มีปัญหาทางการเมืองรุนแรงเช่นเดียวกับปลายปี 2551 โดยจำนวนผู้โดยสารผ่านท่าอากาศยานขยายตัวต่อเนื่องเป็นเดือนที่ 4 ที่ร้อยละ 18.6 แต่ชะลอลงเล็กน้อยจากเดือนก่อน ด้านการจัดเก็บภาษีมูลค่าเพิ่มประเภทโรงแรมและภัตตาคารปรับตัวดีขึ้น โดยลดลงจากระยะเดียวกันปีก่อนร้อยละ 5.1 เทียบกับที่หดตัวร้อยละ 16.5 เดือนก่อนโดยเฉพาะในจังหวัดภาคเหนือตอนล่างที่ขยายตัวร้อยละ 0.4 สำหรับอัตราการเข้าพักของโรงแรมอยู่ที่ร้อยละ 41.3 ลดลงเล็กน้อยจากร้อยละ 42.6 ปีก่อน ด้านราคาห้องพักเฉลี่ยอยู่ที่ 813.7 บาท/คืนลดลงจากระยะเดียวกันปีก่อนร้อยละ 0.5 ตามการแข่งขันโดยใช้กลยุทธ์ด้านราคา

จำนวนผู้โดยสารผ่านท่าอากาศยานสำคัญในภาคเหนือ

(หน่วย : พันคน)

2551				2552					
ทั้งปี	ครึ่งปีแรก	ไตรมาส 3	ก.ย.	ครึ่งปีแรก	ไตรมาส 1	ไตรมาส 2	ไตรมาส 3	ก.ย.	ต.ค.
3,985.0	2,174.5	883.9	245.3	1,852	1,014	838	986.2	302.4	367.1
(-7.7%)	(7.2%)	(-15.0%)	(-22.1%)	(-14.8%)	(-17.9%)	(-10.7%)	(11.6%)	(23.3%)	(18.6%)



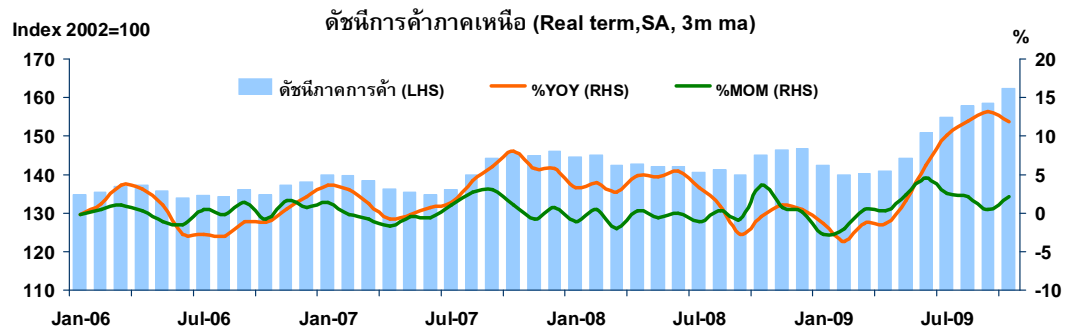
หมายเหตุ : ตัวเลขในวงเล็บหมายถึงอัตราการเปลี่ยนแปลงจากระยะเดียวกันปีก่อน
ที่มา : บริษัทการทำอากาศยานไทย จำกัด (มหาชน)

การค้าขายตัวอยู่ในเกณฑ์ดี

4. ภาคการค้า เพิ่มขึ้นจากระยะเดียวกันปีก่อนแต่ชะลอตัวเมื่อเทียบกับเดือนก่อนโดยดัชนีภาคการค้าเพิ่มขึ้นจากระยะเดียวกันปีก่อนร้อยละ 11.8 จากการค้าหมวดยานยนต์ ที่เพิ่มขึ้นร้อยละ 8.8 แต่ชะลอตัวจากเดือนก่อน ขณะที่ยอดจำหน่ายเชื้อเพลิงยานยนต์ ขยายตัวเป็นเดือนแรกนับแต่เดือนพฤศจิกายน 2551 การค้าหมวดค้าส่งเพิ่มขึ้นร้อยละ 12.7 ขยายตัวในทุกหมวดยกเว้นการขายส่งอาหารและเครื่องดื่ม สำหรับการค้าหมวดค้าปลีกที่สะท้อนความต้องการจับจ่ายใช้สอยของผู้บริโภคเพิ่มขึ้นจากระยะเดียวกันปีก่อนร้อยละ 15.5 ขยายตัวในทุกหมวด

ดัชนีการค้าภาคเหนือ

รายการ	2007	2008	H1-08	H2-08	H1-09	9M-09	Q1-09	Q2-09	Q3-09	Sep-09	Oct-09
ดัชนีภาคการค้า	140.2 (3.2%)	143.3 (2.2%)	143.2 (4.1%)	143.4 (0.3%)	143.1 (-0.1%)	150.3 (3.8%)	140.9 (-2.1%)	145.2 (2.1%)	157.2 (11.7%)	158.6 (13.2%)	162.3 (11.8%)
หมวดยานยนต์	139.4 (-1.0%)	139.8 (0.3%)	140.8 (1.8%)	138.7 (-1.1%)	135.1 (-4.0%)	142.0 (-0.3%)	135.1 (-2.8%)	135.2 (-5.2%)	146.9 (7.4%)	150.4 (11.4%)	153.5 (8.8%)
หมวดค้าส่ง	157.0 (14.1%)	158.0 (0.6%)	156.9 (6.3%)	159.1 (-4.4%)	159.3 (1.5%)	171.0 (7.6%)	152.3 (-9.6%)	166.3 (14.3%)	182.3 (20.2%)	176.5 (15.8%)	181.6 (12.7%)
หมวดค้าปลีก	132.0 (3.3%)	140.0 (6.1%)	138.9 (6.3%)	141.1 (5.9%)	145.3 (4.6%)	150.7 (7.3%)	142.8 (3.9%)	147.8 (5.4%)	157.6 (12.6%)	160.2 (14.0%)	164.1 (15.5%)



หมายเหตุ : ตัวเลขในวงเล็บหมายถึงอัตราการเปลี่ยนแปลงจากระยะเดียวกันปีก่อน

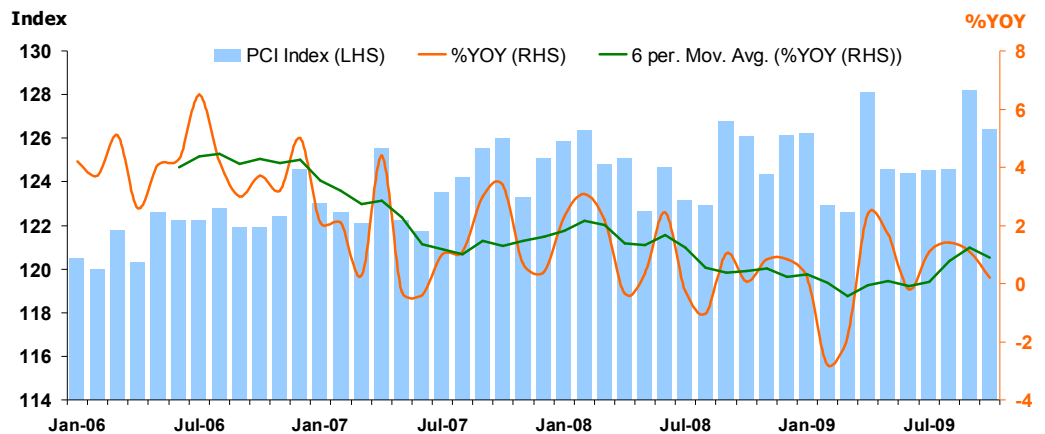
ที่มา : ธนาคารแห่งประเทศไทย สำนักงานภาคเหนือ (คำนวณจากข้อมูลภาษีมูลค่าเพิ่ม กรมสรรพากร กระทรวงการคลัง)

การอุปโภคบริโภคภาคเอกชน
ทรงตัว

5. การอุปโภคบริโภคภาคเอกชนอยู่ในเกณฑ์ทรงตัว โดยดัชนีการอุปโภคบริโภคภาคเอกชนภาคเหนือเพิ่มขึ้นเล็กน้อยจากระยะเดียวกันปีก่อนร้อยละ 0.2 อ่อนตัวลงเมื่อเทียบกับเดือนก่อนเป็นผลจากปริมาณการจัดเก็บภาษีมูลค่าเพิ่มที่ขยายตัวในอัตราชะลอลงเหลือร้อยละ 1.9 โดยเฉพาะในหมวดอุตสาหกรรมที่หดตัวต่อเนื่องจากเดือนก่อน ส่วนหมวดก่อสร้างปริมาณการจัดเก็บยังคงขยายตัวส่วนหนึ่งตามการเร่งเบิกจ่ายของภาครัฐบาลก่อนสิ้นปีงบประมาณด้านการบริโภคสินค้าคงทนสะท้อนจากปริมาณการจดทะเบียนรถยนต์ขยายตัวร้อยละ 0.3 ชะลอลงจากเดือนก่อนตามรถยนต์นั่งส่วนบุคคลในขณะที่รถยนต์เชิงพาณิชย์เริ่มฟื้นตัวด้านปริมาณการจดทะเบียนรถจักรยานยนต์ลดลงร้อยละ 3.0 แต่ปรับตัวดีขึ้นจากเดือนก่อนส่วนหนึ่งจากการมีสินค้ารุ่นใหม่และกลยุทธ์การตลาด

ดัชนีการอุปโภคบริโภคภาคเอกชนของภาคเหนือ (PCI)

	2008	9M	H1-09	Q1-09	Q2-09	Q3-09	Sep-09	Oct-09 ^P
PCI	124.9	125.2	124.8	123.9	125.7	125.8	128.2	126.4
%YOY	0.9	0.4	-0.1	-1.4	1.3	1.2	1.1	0.2
%MOM , %QOQ		0.4	-0.1	-1.3	1.5	0.0	2.9	-1.4



หมายเหตุ : PCI (2543=100)

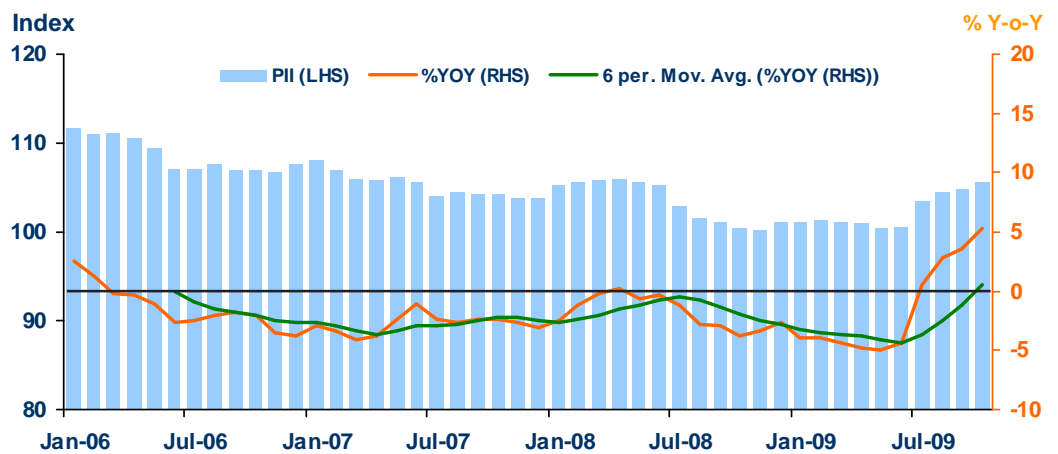
ที่มา : ธนาคารแห่งประเทศไทย สำนักงานภาคเหนือ

การลงทุนภาคเอกชนมีสัญญาณ
ฟื้นตัวต่อเนื่องโดยเฉพาะในภาค
ก่อสร้าง

6. การลงทุนภาคเอกชน มีสัญญาณฟื้นตัวต่อเนื่องจากเดือนก่อนตามภาคก่อสร้างเป็นสำคัญ โดยดัชนีการลงทุนภาคเอกชนภาคเหนือเพิ่มขึ้นร้อยละ 5.3 โดยปริมาณการจำหน่ายวัสดุก่อสร้าง และพื้นที่รับอนุญาตก่อสร้างในเขตเทศบาลขยายตัวร้อยละ 55.7 และร้อยละ 7.0 ตามลำดับ ขยายตัวดี จากการก่อสร้างทั้งภาคชาวบ้านและภาครัฐ เช่น ถนน สะพาน ด้านพื้นที่รับอนุญาตก่อสร้างขยายตัวดี ในประเภทที่อยู่อาศัยโดยเฉพาะจังหวัดเชียงราย ด้านรายได้ค่าธรรมเนียมการจดทะเบียนที่ดินขยายตัว ร้อยละ 10.6 สำหรับความสนใจลงทุนด้านเครื่องจักรและอุปกรณ์ ซึ่งสะท้อนจากการอนุมัติส่งเสริม การลงทุนในภาคเหนือหดตัวร้อยละ 78.5 เงินลงทุน 560.7 ล้านบาท เป็นการลงทุนในหมวดบริการ และสาธารณูปโภค และอุตสาหกรรมเบาเป็นสำคัญ

Private Investment Index
(Seasonal Adjusted. 1995 = 100)

	2008	9M-09	H1-09	Q1-09	Q2-09	Q3-09	Sep-09	Oct-09 ^P
PII	103.4	102.0	100.8	101.2	100.6	104.2	104.8	105.6
%YOY	-1.8	-2.2	-4.5	-4.1	-4.7	2.3	3.6	5.3
%MOM,%QOQ		-2.2	-0.3	0.7	-0.6	3.6	0.4	0.9



ที่มา : ธนาคารแห่งประเทศไทย สำนักงานภาคเหนือ

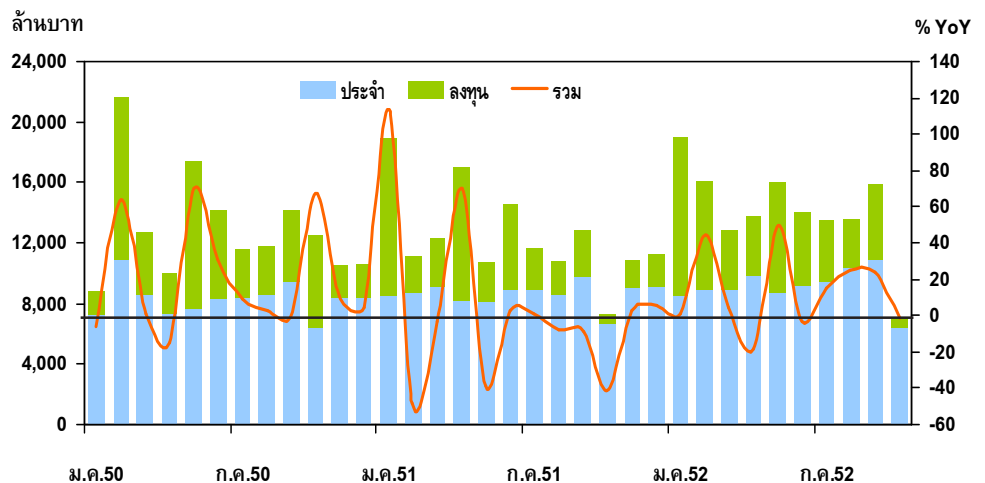
การใช้จ่ายภาครัฐลดลงเล็กน้อย

7. การเบิกจ่ายเงินงบประมาณผ่านคลังจังหวัดในภาคเหนือ มีการเบิกจ่ายลดลง ส่วนหนึ่งจากการประกาศใช้พระราชบัญญัติงบประมาณรายจ่ายประจำปี พ.ศ. 2553 ล่าช้า โดยในเดือน ตุลาคม 2552 มีการเบิกจ่ายทั้งสิ้นจำนวน 7,157.0 ล้านบาท ลดลงจากระยะเดียวกันปีก่อนร้อยละ 1.9 ลดลงมากในเงินอุดหนุนทั่วไปขององค์กรปกครองส่วนท้องถิ่นในส่วนที่เป็นงบประจำลดจ้อยละ 16.2 ส่วนรายจ่ายงบลงทุนมีจำนวน 781.2 ล้านบาท เพิ่มขึ้นร้อยละ 25.9 ตามการเบิกจ่ายของหมวดที่ดิน/สิ่งปลูกสร้างและเงินอุดหนุนเฉพาะกิจ เป็นสำคัญ

การเบิกจ่ายเงินงบประมาณผ่านคลังจังหวัดในภาคเหนือ

(ล้านบาท)

Expenditure	2008	2009					
		H1	Q1	Q2	Q3	Sep	Oct
Current	103,852.4	54,022.4	26,387.3	27,635.1	30,846.7	10,979.1	6,375.8
	(4.2)	(4.6)	(-0.3)	(9.8)	(12.9)	(12.0)	(-4.5)
Capital	45,555.7	37,946.2	21,690.3	16,255.9	12,137.5	4,969.1	781.2
	(-18.9)	(14.8)	(36.4)	(-5.2)	(50.4)	(63.3)	(25.9)
Total	149,408.0	91,968.6	48,077.6	43,891.0	42,984.2	15,948.2	7,157.0
	(-4.1)	(8.6)	(13.5)	(3.8)	(21.4)	(24.1)	(-1.9)



ที่มา : กระทรวงการคลัง

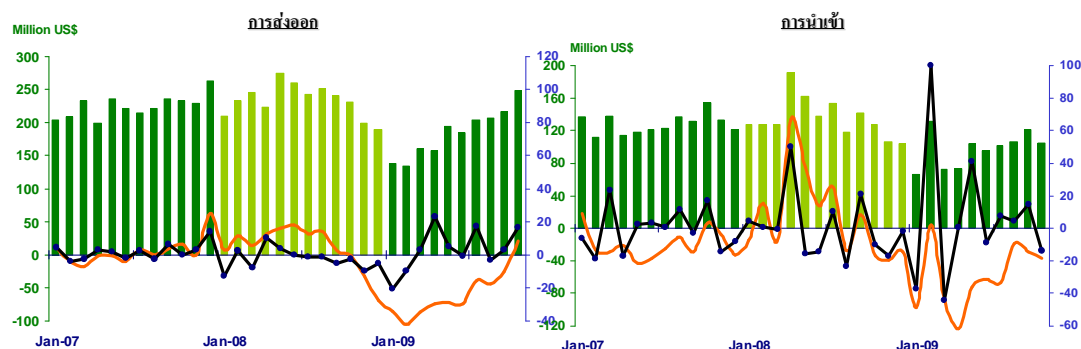
การค้าต่างประเทศขยายตัว
โดยการส่งออกขยายตัวเป็นเดือน
แรกในรอบ 1 ปี

8. การค้าต่างประเทศ ขยายตัว โดยการส่งออกขยายตัวเป็นเดือนแรกในรอบ 1 ปี โดยเพิ่มขึ้นจากระยะเดียวกันปีก่อนร้อยละ 7.9 เป็น 248.6 ล้านดอลลาร์ สหรัฐ. จากการส่งออกสินค้าเกษตรที่ขยายตัว ร้อยละ 30.5 ในสินค้าสำคัญ เช่น ไม้ยาสูบและข้าวโพด ด้านการส่งออกสินค้าอุตสาหกรรมยังคงลดลงร้อยละ 7.1 แต่ปรับตัวดีขึ้นในเกือบทุกกลุ่มสินค้าโดยเฉพาะการส่งออกสินค้าอัญมณีที่เพิ่มขึ้นเป็นเดือนแรกนับแต่วิกฤตเศรษฐกิจ ด้านการส่งออกสินค้าชิ้นส่วนอิเล็กทรอนิกส์ก็ปรับตัวขึ้นเช่นกันจากการส่งออกไปจีนที่ขยายตัวดี การส่งออกผ่านด่านชายแดนขยายตัวร้อยละ 31.3 เป็น 104.5 ล้านดอลลาร์ สหรัฐ. เร่งตัวขึ้น ต่อเนื่องจากเดือนก่อน ขยายตัวดีในตลาดพม่าและลาว ที่เพิ่มขึ้นร้อยละ 42.2 และร้อยละ 28.0 ตามลำดับ ส่วนการส่งออกไปจีนตอนใต้หดตัวต่อเนื่องจากเดือนก่อนร้อยละ 27.4

การนำเข้าผ่านด่านศุลกากรในภาคเหนือยังคงหดตัวร้อยละ 18.4 เหลือ 104.7 ล้านดอลลาร์ สหรัฐ. จากการนำเข้าสินค้าหลายชนิดที่ยังคงลดลง โดยการนำเข้าสินค้าทุนลดลงร้อยละ 36.8 หดตัวมากขึ้นเมื่อเทียบกับที่ลดลงร้อยละ 20.8 เดือนก่อน เนื่องจากระยะเดียวกันปีก่อนมีการนำเข้าชิ้นส่วนเครื่องจักรไฟฟ้ามูลค่าสูง ด้านการนำเข้าวัตถุดิบลดลงร้อยละ 14.2 ปรับตัวดีขึ้นจากเดือนก่อน ตามการนำเข้าที่เพิ่มขึ้นของวัตถุดิบของอุตสาหกรรมอิเล็กทรอนิกส์ และเพชรดิบเพื่อเจียรไน ด้านการนำเข้าผ่านด่านชายแดนเพิ่มขึ้นร้อยละ 6.3 เป็น 11.9 ล้านดอลลาร์ สหรัฐ. ตามการนำเข้าจากลาวและจีนตอนใต้ที่ขยายตัวดีร้อยละ 42.3 และร้อยละ 34.8 ตามลำดับ ส่วนการนำเข้าจากพม่ายังคงลดลงต่อเนื่องจากเดือนก่อนที่ร้อยละ 48.9

ดุลการค้า ในเดือนตุลาคม 2552 เกินดุล 143.9 ล้านดอลลาร์ สหรัฐ. เพิ่มขึ้นจากระยะเดียวกันปีก่อนและเดือนก่อนที่เกินดุล 102.0 ล้านดอลลาร์ สหรัฐ. และ 94.2 ล้านดอลลาร์ สหรัฐ. ตามลำดับ

	2008				2009			
	ทั้งปี	ครึ่งปีแรก	ไตรมาส 3	ต.ค.	ครึ่งปีแรก	ไตรมาส 3	ก.ย.	ต.ค.
การส่งออก	2,798.9	1,446.0	734.9	230.4	967.5	627.3	215.9	248.6
	3.7%	11.1%	9.4%	-1.1%	-33.1%	-14.6%	-10.4%	7.9%
การนำเข้า	1,627.9	875.2	413.1	128.4	540.8	330.0	121.8	104.7
	5.7%	18.3%	5.8%	-17.0%	-38.2%	-20.1%	-14.5%	-18.4%
ดุลการค้า	1,171.0	570.8	321.8	102.0	426.7	297.3	94.2	143.9



ที่มา : ด่านศุลกากรในภาคเหนือ

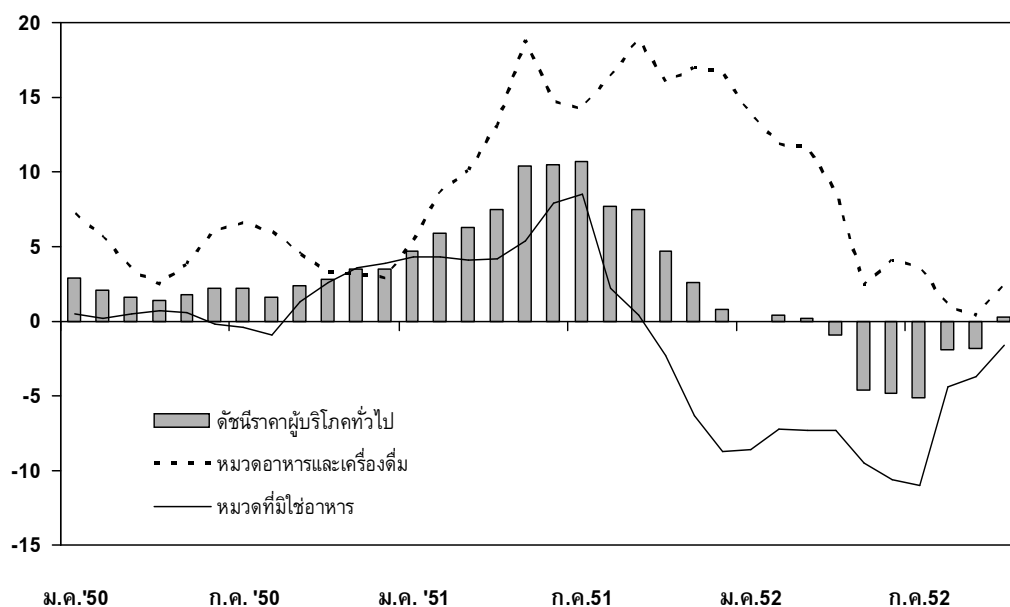
ดัชนีราคาผู้บริโภคทั่วไปของภาคเหนือเพิ่มขึ้นเป็นเดือนแรก หลังจากลดลงต่อเนื่อง 6 เดือนที่ผ่านมา

9. ระดับราคา ดัชนีราคาผู้บริโภคทั่วไปของภาคเหนือ เพิ่มขึ้นจากระยะเดียวกันปีก่อน ร้อยละ 0.3 ปรับตัวเพิ่มขึ้นเป็นเดือนแรกหลังจากลดลงในช่วง 6 เดือนที่ผ่านมาเป็นผลจากราคาหมวดอาหารและเครื่องดื่มที่เพิ่มขึ้นร้อยละ 2.4 ตามราคาผักและผลไม้จากเทศกาลกินเจ กอปรกับผลผลิตบางส่วนได้รับผลกระทบจากภาวะน้ำท่วม ส่วนราคาในหมวดอื่นๆที่ไม่ใช่อาหารและเครื่องดื่มลดลงร้อยละ 1.6 แต่ปรับตัวดีขึ้นจากเดือนก่อน ตามราคาในหมวดพาหนะ การขนส่ง และการสื่อสารที่หดตัวน้อยลงอย่างต่อเนื่อง จากราคาน้ำมันเชื้อเพลิงขายปลีกในประเทศที่เพิ่มขึ้น แต่ราคาในหมวดการศึกษายังคงลดลง จากผลของมาตรการช่วยเหลือของรัฐบาล สำหรับดัชนีราคาผู้บริโภคพื้นฐานลดลงจากระยะเดียวกันปีก่อนร้อยละ 0.3

ดัชนีราคาผู้บริโภคภาคเหนือ

	2550	2551				2552						
	ทั้งปี	ทั้งปี	ครั้งแรก	ไตรมาส 3	ต.ค.	9 เดือน	ครั้งแรก	ไตรมาส 1	ไตรมาส 2	ไตรมาส 3	ก.ย.	ต.ค.
ดัชนีราคาผู้บริโภคทั่วไป	2.4	6.6	7.6	8.7	4.7	-2.1	-1.7	0.2	-3.5	-3.0	-1.8	0.3
อาหารและเครื่องดื่ม	4.6	14.2	11.8	16.4	16.0	6.1	8.5	12.4	5.0	1.7	0.4	2.4
มิใช่อาหาร	1.0	2.0	5.0	3.7	-2.3	-7.8	-8.4	-7.7	-9.2	-6.5	-3.7	-1.6
ดัชนีราคาผู้บริโภคพื้นฐาน	0.6	2.7	2.1	3.7	3.3	0.7	1.4	2.7	0.2	-0.7	-0.4	-0.3

% Y-o-Y



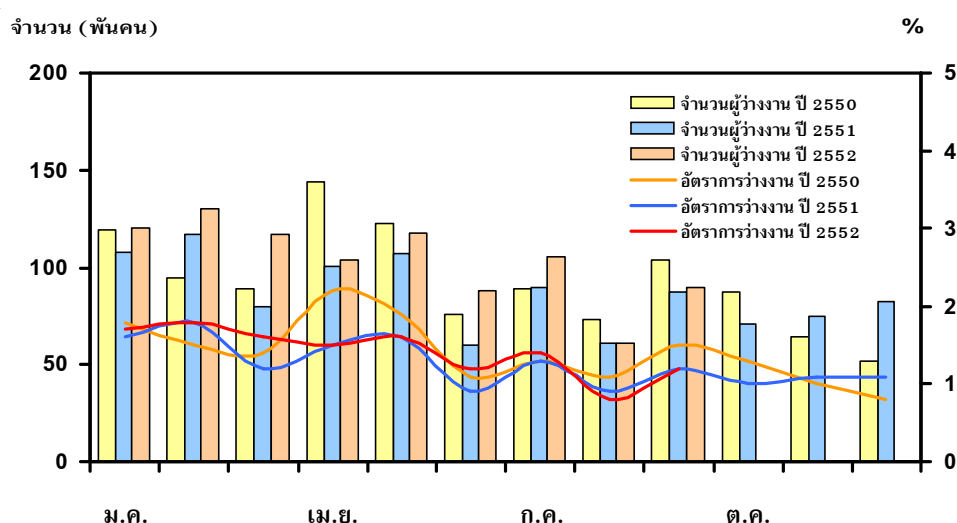
ที่มา : สำนักดัชนีเศรษฐกิจการค้า กระทรวงพาณิชย์

อัตราการจ้างงานเดือนกันยายน
ยังอยู่ในระดับต่ำ

10. การจ้างงาน จากข้อมูลการสำรวจโดยสำนักงานสถิติแห่งชาติ ณ สิ้นเดือนกันยายน 2552 มีกำลังแรงงานในภาคเหนือรวม 7.3 ล้านคน เป็นผู้มีงานทำ 7.2 ล้านคน การจ้างงานรวมเพิ่มขึ้นร้อยละ 1.8 ตามการขยายตัวของการทำงานในภาคเกษตรและนอกภาคเกษตรที่เพิ่มขึ้นร้อยละ 0.8 และร้อยละ 2.7 ตามลำดับ ขยายตัวมากในสาขาการค้าส่ง/ปลีก การผลิต และโรงแรม/ภัตตาคาร ที่เพิ่มขึ้นร้อยละ 13.3 ร้อยละ 6.3 และร้อยละ 13.6 ตามลำดับ ตามการฟื้นตัวอย่างต่อเนื่องของสาขาดังกล่าวสำหรับผู้ว่างงาน มีจำนวน 0.1 ล้านคน เท่ากับร้อยละ 1.2 ทรงตัวจากระยะเดียวกันปีก่อน ด้านอัตราการทำงานต่ำกว่าระดับสูงกว่าร้อยละ 1.5 ระยะเดียวกันปีก่อนเล็กน้อยอยู่ที่ร้อยละ 1.7 สถานการณ์การเลิกจ้างเริ่มคลี่คลายลง สะท้อนจากผู้ประกันตนในระบบประกันสังคมเพื่อขอรับประโยชน์ทดแทนกรณีว่างงาน ณ สิ้นเดือนตุลาคม 2552 ที่มีจำนวน 16,154 คน ลดลงอย่างต่อเนื่องตั้งแต่เดือนมิถุนายน 2552 ขณะที่ผู้ประกันตนตามมาตรา 33 มีจำนวน 600,130 คน ขยายตัวร้อยละ 0.5 ขยายตัวเป็นครั้งแรกนับตั้งแต่เดือนตุลาคม 2551 และผู้ประกันตนตามมาตรา 39 มีจำนวน 95,676 คน เพิ่มขึ้นจากเดือนก่อน และระยะเดียวกันปีก่อนร้อยละ 2.0 และร้อยละ 37.2 ตามลำดับ

การว่างงานของภาคเหนือ

	2550	2551			2552		
	ธ.ค.	ก.ค.	ส.ค.	ก.ย.	ก.ค.	ส.ค.	ก.ย.
จำนวนผู้ว่างงาน (พันคน)	52	90	61	87	105	61	90
อัตราการว่างงาน (%)	0.8	1.3	0.9	1.2	1.4	0.8	1.2



ที่มา : สำนักงานสถิติแห่งชาติ

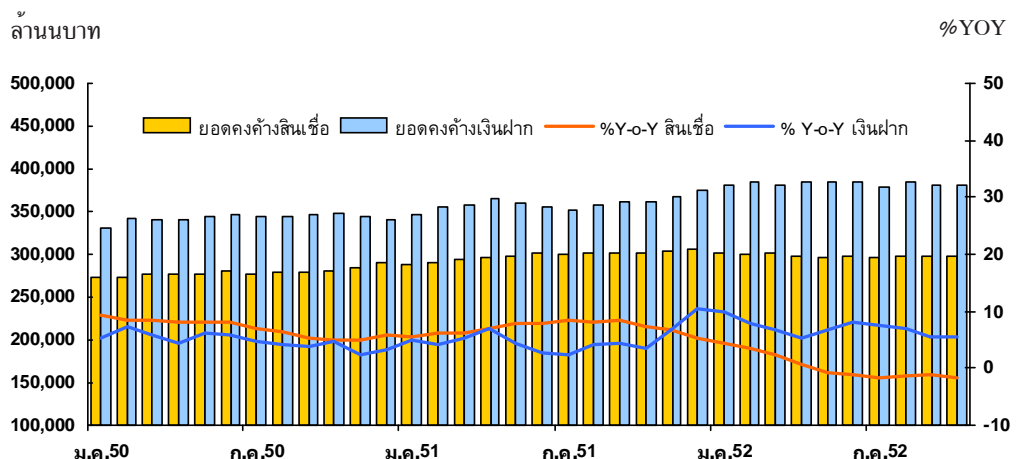
ณ สิ้นเดือนตุลาคม 2552
เงินฝากทรงตัว ส่วนเงินให้
สินเชื่อหดตัวเล็กน้อย

11. การเงิน ยอดคงค้างเงินฝากที่สาขาธนาคารพาณิชย์ในภาคเหนือ ณ สิ้นเดือนตุลาคม 2552 มียอดคงค้างทั้งสิ้น 380,598 ล้านบาท เพิ่มขึ้นจากระยะเดียวกันปีก่อนร้อยละ 5.5 อย่างไรก็ตาม เมื่อเทียบกับเดือนก่อนหน้ายอดคงค้างเงินฝากลดลง 1,053 ล้านบาท เนื่องจากส่วนราชการต่างๆ ไม่สามารถเบิกรับงบประมาณรายจ่ายประจำปี พ.ศ. 2553 ได้ทันทำให้มีการถอนเงินฝากเพื่อนำไปใช้ในโครงการต่างๆ โดยเฉพาะในภาคเหนือตอนล่างซึ่งเงินฝากลดลงทุกจังหวัดโดยลดลงมากที่สุดที่จังหวัดพิษณุโลก นครสวรรค์ และเพชรบูรณ์ อย่างไรก็ตามเงินฝากเพิ่มขึ้นมากที่จังหวัดเชียงใหม่ จากเงินฝากของสถานศึกษา

ด้านเงินให้สินเชื่อ มียอดคงค้าง 297,609 ล้านบาท ลดลงร้อยละ 1.5 หดตัวลงเล็กน้อยจากร้อยละ 1.2 เดือนก่อน เนื่องจากการชำระหนี้คืนของสหกรณ์ออมทรัพย์ครูและธุรกิจโรงแรม ซึ่งได้แหล่งเงินทุนที่มีต้นทุนต่ำกว่าอัตราดอกเบี้ยเงินกู้ของธนาคารพาณิชย์ ส่งผลให้สินเชื่อลดลงมากที่จังหวัดเชียงใหม่ และอุดรดิตถ์ อย่างไรก็ตามยังมีความต้องการใช้สินเชื่อของธุรกิจโรงสีข้าว และค้าพืชไร่อย่างต่อเนื่องในบางจังหวัดในเขตภาคเหนือตอนล่าง สำหรับสัดส่วนสินเชื่อต่อเงินฝากอยู่ที่ร้อยละ 78.2 ลดลงจากร้อยละ 83.7 ระยะเดียวกันของปีก่อน

เงินฝากและสินเชื่อของสาขาธนาคารพาณิชย์ในภาคเหนือ

พันล้านบาท	2550 ธ.ค.	2551			2552		
		ธ.ค.	ก.ย.	ต.ค.	ส.ค.	ก.ย.	ต.ค.
เงินฝาก	339.9	375.5	361.7	360.9	383.8	381.7	380.6
%YoY	3.4	10.5	4.2	3.5	7.1	5.5	5.5
สินเชื่อ	290.4	305.7	301.8	302.1	297.3	298.2	297.6
%YoY	5.8	5.3	8.5	7.4	-1.4	-1.2	-1.5
สัดส่วน	85.5	81.4	83.4	83.7	77.5	78.1	78.2



ที่มา : ธนาคารแห่งประเทศไทย

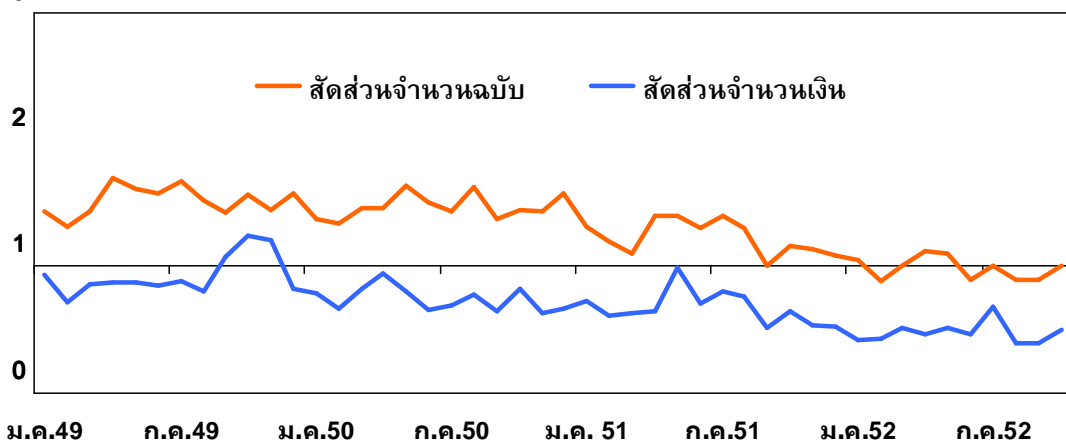
สำนักหักบัญชีในภาคเหนือ

เดือนตุลาคม 2552 ปริมาณการใช้เช็คผ่านสำนักหักบัญชีทั้ง 18 แห่งในภาคเหนือ มีจำนวน 245,372 ฉบับ รวมเป็นเงิน 42,322.3 ล้านบาท โดยจำนวนฉบับหดตัวร้อยละ 1.3 อย่างไรก็ตาม ด้านจำนวนเงินขายตัวเพิ่มขึ้นร้อยละ 11.3 จากระยะเดียวกันปีก่อน ส่วนทางด้านเช็คคืนมีจำนวน 2,425 ฉบับ เป็นมูลค่า 189.3 ล้านบาท ทั้งจำนวนฉบับและมูลค่าเช็คคืนหดตัวจากระยะเดียวกันปีก่อนร้อยละ 15.7 และร้อยละ 23.7 ตามลำดับ สำหรับสัดส่วนของเช็คคืนต่อเช็คเรียกเก็บของจำนวนฉบับ และจำนวนเงินอยู่ที่ร้อยละ 1.0 และร้อยละ 0.5 ต่ำกว่าร้อยละ 1.2 และร้อยละ 0.7 ระยะเดียวกันปีก่อนตามลำดับ

สัดส่วนของเช็คคืนต่อเช็คเรียกเก็บ

	2007 ทั้งปี	2008					2009					
		ทั้งปี	H1	Q2	Q3	ต.ค.	H1	Q1	Q2	Q3	ก.ย.	ต.ค.
เช็คเรียกเก็บ ปริมาณ (พันฉบับ)	3,272.1	3,117.7	1,642.0	799.7	778.3	248.7	1,535.5	782.0	753.5	786.7	274.7	245.4
มูลค่าเช็ค (พันล้านบาท)	465.0	480.5	249.3	125.1	118.5	38.0	249.1	129.0	120.1	126.9	45.3	42.3
เช็คคืน ปริมาณ (พันฉบับ)	48.2	37.9	20.7	10.6	9.4	2.9	15.3	7.5	7.8	7.3	2.4	2.4
มูลค่าเช็ค (ล้านบาท)	3,453.2	3,251.0	1,789.3	971.5	818.3	248.1	1,167.0	588.0	579.1	641.8	182.3	189.3

ร้อยละ



ที่มา : สำนักหักบัญชีในภาคเหนือ

ตารางเครื่องชี้เศรษฐกิจสำคัญของภาคเหนือ

	หน่วย	2551	2551			2552			
			ครึ่งปีแรก	ครึ่งปีหลัง	ไตรมาส 3	ครึ่งปีแรก	ไตรมาส 3	ก.ย.	ต.ค.
1. ภาคเกษตร									
- ราคาพืชผลสำคัญ									
ข้าวเปลือกเจ้าหน้าปี 5%	บาท/เมตริกตัน	10,754.0 (72.3)	10,512.7 (70.9)	10,995.2 (73.6)	11,888.9 (92.9)	10,158.6 (-3.4)	9,436.6 (-20.6)	8,849.2 (-25.8)	8,206.9 (-21.6)
ข้าวเปลือกเหนียวหน้าปีเมล็ดยาว	บาท/เมตริกตัน	8,091.5 (-26.3)	9,487.0 (-14.0)	6,696.0 (-38.7)	-	7,708.7 (-18.7)	-	-	-
ข้าวเปลือกเจ้าหน้าปี 14-15%	บาท/เมตริกตัน	11,593.2 (86.9)	11,326.9 (83.9)	11,859.5 (89.8)	11,859.5 (91.8)	10,110.6 (-10.7)	9,433.9 (-20.5)	8,751.6	-
อ้อย	บาท/เมตริกตัน	883.4 (9.1)	883.4 (9.1)	869.0 (4.1)	-	945.7 (7.1)	-	-	-
มันสำปะหลังสดคละ	บาท/กิโลกรัม	1.6 (29.1)	2.1 (88.9)	1.2 (-16.7)	-	1.0 (-50.7)	-	-	-
ข้าวโพดความชื้นไม่เกิน 14%	บาท/กิโลกรัม	7.7 (10.8)	7.9 (15.4)	7.5 (6.3)	8.7 (28.6)	6.3 (-20.8)	5.6 (-36.0)	5.0 (-34.8)	5.2 (-21.2)
ถั่วเหลืองคละ	บาท/กิโลกรัม	17.2 (43.3)	17.6 (68.0)	16.8 (24.2)	17.8 (48.0)	15.4 (-12.5)	14.0 (-21.3)	13.9 (-22.0)	12.6 (-20.7)
กระเทียมแห้งใหญ่คละ	บาท/กิโลกรัม	20.3 (-45.6)	18.4 (-50.6)	22.2	22.2	25.3 (37.8)	45.2 (104.1)	63.3	67.0
หอมแดงแห้งใหญ่คละ	บาท/กิโลกรัม	29.9 (267.1)	24.9 (206.0)	34.9	31.0	14.2 (-43.0)	-	-	-
ลำไยคละ	บาท/กิโลกรัม	17.6 (99.0)	-	17.6 (99.0)	17.6 (99.0)	-	9.5 (-46.0)	-	-
ลิ้นจี่คละ	บาท/กิโลกรัม	9.5 (63.0)	9.5 (63.0)	-	-	8.8 (-7.5)	-	-	-
2. ภาคอุตสาหกรรม^R									
- ดัชนีผลผลิตอุตสาหกรรมที่ปรับฤดูกาล	ระดับ	-	-	-	-	-	-	150.5	141.6
- ดัชนีผลผลิตอุตสาหกรรมที่ไม่ปรับฤดูกาล	ระดับ	153.9 (1.3)	150.6 (10.3)	157.2 (-6.1)	169.0 (9.4)	99.7 (-33.8)	178.2 (5.3)	154.8 (1.5)	148.1 (-3.3)
3. ภาคบริการ									
- ภาษีมูลค่าเพิ่มประเภทโรงแรมและภัตตาคาร	ล้านบาท	376.2 (-0.8)	215.6 (5.7)	160.7 (-8.4)	77.5 (2.8)	177.8 (-17.5)	68.5 (-11.6)	23.9 (-16.5)	23.5 (-5.1)
- จำนวนผู้โดยสารผ่านท่าอากาศยาน	พันคน	3,985.0 (-7.7)	2,174.5 (7.2)	1,810.5 (-20.9)	883.9 (-15.0)	1,852.4 (-14.8)	986.2 (11.6)	302.4 (23.3)	367.1 (18.6)
- การใช้ไฟฟ้าภาคบริการ	ล้านกิโลวัตต์-ชั่วโมง	302.5 (7.3)	150.7 (10.7)	151.7 (4.2)	78.4 (2.4)	153.0 (1.5)	83.7 (6.8)	27.3 (11.0)	n.a. (n.a.)
- อัตราการเข้าพัก	ร้อยละ	51.9	51.6	52.2	43.9	48.2	41.4	37.0	41.3
- ราคาห้องพักเฉลี่ย	บาท/ห้อง	972.6 (0.3)	990.5 (0.6)	954.8 (0.1)	856.6 (0.8)	990.9 (0.0)	846.4 (-2.2)	833.6 (-3.0)	813.7 (-0.5)
4. ภาคการค้า 1/									
- ดัชนีภาคการค้า	ระดับ	143.3 (2.2)	143.2 (4.1)	143.4 (0.3)	140.7 (0.4)	143.1 (-0.0)	157.2 (11.7)	159.0 (13.5)	162.3 (11.8)
- หมวดยานยนต์	ระดับ	139.8 (0.3)	140.8 (1.8)	138.7 (-1.1)	136.8 (-2.2)	135.2 (-4.0)	146.9 (7.4)	150.6 (11.5)	153.5 (8.8)
- หมวดค้าส่ง	ระดับ	158.0 (0.6)	156.9 (6.3)	159.1 (-4.4)	151.7 (-2.4)	159.3 (1.5)	182.3 (20.2)	177.3 (16.3)	181.6 (12.7)
- หมวดค้าปลีก	ระดับ	140.0 (6.1)	138.9 (6.3)	141.1 (5.9)	140.0 (6.0)	145.3 (4.6)	157.6 (12.6)	160.8 (14.4)	164.1 (15.5)
5. การอุปโภคบริโภคภาคเอกชน									
- ภาษีมูลค่าเพิ่ม (Real Term)	ล้านบาท	8,161.5 (-2.4)	4,175.4 (-2.4)	3,986.1 (-2.3)	1,868.2 (-7.9)	4,520.0 (8.3)	1,986.6 (6.3)	676.6 (4.6)	687.5 P/ (1.9)
- ปริมาณรถจักรยานยนต์จดทะเบียน	คัน	256,840 (8.5)	133,488 (1.8)	123,352 (16.8)	67,913 (21.7)	124,001 (-7.1)	61,302 (-9.7)	19,830 (-8.6)	19,217 (-3.1)
- ปริมาณรถยนต์จดทะเบียน	คัน	65,369.0 (0.2)	41,447 (8.0)	23,922 (-11.0)	13,355 (-14.2)	35,157 (-15.2)	14,438 (8.1)	4,802 (7.9)	4,591 (0.3)
- ปริมาณการใช้ไฟฟ้าเพื่อที่อยู่อาศัย	ล้านกิโลวัตต์-ชั่วโมง	3,537.1 (2.9)	1,778.2 (5.4)	1,758.9 (0.5)	917.3 (1.1)	1,860.8 (4.6)	988.4 (7.7)	326.5 (9.4)	n.a. (n.a.)
6. การลงทุนภาคเอกชน									
- พื้นที่ก่อสร้างรับอนุญาตในเขตเทศบาล	พันตารางเมตร	1,180.9 (9.5)	569.1 (-0.2)	611.9 (20.4)	273.7 (13.1)	512.1 (-10.0)	378.7 (38.4)	76.8 (-12.8)	101.0 (7.0)
- ค่าธรรมเนียมขายและขายฝากที่ดิน	ล้านบาท	415.3 (-10.5)	236.9 (8.9)	178.4 (-27.6)	96.2 (-15.8)	147.7 (-37.7)	93.1 (-3.2)	38.1 (34.8)	30.2 (10.6)

หมายเหตุ : ตัวเลขในวงเล็บเป็นอัตราการเปลี่ยนแปลงเป็นร้อยละจากระยะเดียวกันปีก่อน

E/ = ข้อมูลประมาณการ, P/ = ข้อมูลเบื้องต้น, n.a. = ยังไม่มีข้อมูล, R = มีการปรับปรุงข้อมูล

1/ ภาคการค้าส่งและค้าปลีก การซ่อมแซมรถยนต์ จักรยานยนต์ ของใช้ส่วนบุคคลและของใช้ในครัวเรือน

CPI (2550=100) เริ่มเผยแพร่ตั้งแต่ มกราคม 2552

2/ เป็นข้อมูลส่งออกผ่านด่านศุลกากรสำพูนที่รวมข้อมูลของผู้ส่งออกที่หาพิธีการส่งออกโดยระบบ Paperless Customs

ภาคเหนือ

	หน่วย	2551	2551			2552			ก.ย.	ต.ค.
			ครึ่งปีแรก	ครึ่งปีหลัง	ไตรมาส 3	ครึ่งปีแรก	ไตรมาส 3			
- การส่งเสริมการลงทุนจาก BOI (ได้รับอนุมัติ) จำนวน	โครงการ	79	39	40	9	28	11	1	7	
เงินลงทุน	ล้านบาท	(17.9)	(2.6)	(37.9)	(-30.8)	(-28.2)	(22.2)	(-75.0)	(36.4)	
		9,244.4	2,906.4	6,338.1	305.0	3,407.5	1,223.3	100.0	560.7	
		(17.2)	(-47.5)	(169.7)	(-66.6)	(17.2)	(301.1)	(-27.5)	(-78.5)	
7. การค้าต่างประเทศ ^R										
- สินค้าส่งออกผ่านด่านศุลกากร 2/										
ท่าอากาศยานเชียงใหม่	ล้านดอลลาร์ สรอ.	2,798.9	1,446.0	1,353.0	734.9	967.5	627.3	215.9	248.6	
		(3.7)	(11.1)	(-3.1)	(9.4)	(-33.1)	(-14.6)	(-10.4)	(7.9)	
ฝ่ายบริการศุลกากรท่าอากาศยานเชียงใหม่	ล้านดอลลาร์ สรอ.	1,871.9	980.0	891.9	505.5	484.0	363.6	127.3	144.1	
		(-7.5)	(-2.5)	(-9.0)	(0.2)	(-50.6)	(-28.1)	(-23.8)	(-4.4)	
ฝ่ายบริการศุลกากรลำพูน	ล้านดอลลาร์ สรอ.	38.0	26.4	11.6	2.2	1.7	1.1	0.7	7.1	
		(-69.0)	(-67.8)	(-71.6)	(-90.9)	(-93.5)	(-50.2)	(115.4)	(2,905.0)	
การค้าชายแดน	ล้านดอลลาร์ สรอ.	1,833.9	953.6	880.3	503.3	482.3	362.5	126.6	137.0	
		(-3.5)	(3.2)	(-9.8)	(4.9)	(-49.4)	(-28.0)	(-24.0)	(-9.0)	
พม่า	ล้านดอลลาร์ สรอ.	927.0	466.7	461.0	229.4	483.5	263.7	88.6	104.5	
		(37.4)	(57.3)	(21.7)	(36.8)	(3.8)	(14.9)	(19.9)	(31.3)	
จีนตอนใต้	ล้านดอลลาร์ สรอ.	757.3	391.1	366.2	187.1	413.1	225.2	76.8	89.2	
		(59.1)	(70.6)	(48.4)	(70.0)	(5.6)	(20.3)	(34.4)	(42.2)	
ลาว	ล้านดอลลาร์ สรอ.	110.1	48.2	61.9	27.0	35.6	21.7	6.1	8.2	
		(-32.7)	(-3.6)	(-45.5)	(-42.3)	(-26.2)	(-19.6)	(-43.1)	(-27.4)	
- สินค้าเข้าผ่านด่านศุลกากร	ล้านดอลลาร์ สรอ.	59.6	27.4	32.9	15.3	34.8	16.8	5.7	7.1	
		(68.6)	(56.8)	(76.2)	(42.1)	(30.4)	(9.7)	(-5.3)	(28.0)	
ท่าอากาศยานเชียงใหม่	ล้านดอลลาร์ สรอ.	1,627.9	875.2	752.7	413.1	540.8	330.0	121.8	104.7	
		(5.7)	(18.3)	(-5.9)	(5.8)	(-38.2)	(-20.1)	(-14.5)	(-18.4)	
ฝ่ายบริการศุลกากรท่าอากาศยานเชียงใหม่	ล้านดอลลาร์ สรอ.	1,513.5	828.0	685.5	385.2	484.4	298.5	110.6	92.9	
		(5.2)	(19.9)	(-8.4)	(4.4)	(-41.5)	(-22.5)	(-16.0)	(-20.7)	
ฝ่ายบริการศุลกากรลำพูน	ล้านดอลลาร์ สรอ.	268.3	119.9	148.4	73.3	101.5	65.8	24.2	6.7	
		(276.1)	(242.0)	(309.0)	(304.8)	(-15.4)	(-10.2)	(-0.1)	(-70.3)	
การค้าชายแดน	ล้านดอลลาร์ สรอ.	1,245.2	708.1	537.1	311.9	382.9	232.7	86.4	86.2	
		(-9.0)	(8.0)	(-24.6)	(-11.1)	(-45.9)	(-25.4)	(-19.6)	(-9.1)	
พม่า	ล้านดอลลาร์ สรอ.	114.3	52.4	67.1	27.9	56.4	31.5	11.2	11.9	
		(13.6)	(4.1)	(30.8)	(29.6)	(19.5)	(12.7)	(4.8)	(6.3)	
จีนตอนใต้	ล้านดอลลาร์ สรอ.	50.4	22.1	28.3	10.3	35.2	8.0	1.8	2.0	
		(-2.5)	(-19.1)	(16.0)	(-6.0)	(59.1)	(-22.7)	(-48.8)	(-48.9)	
ลาว	ล้านดอลลาร์ สรอ.	40.4	12.6	27.9	12.7	7.5	12.1	5.9	7.0	
		(41.3)	(16.8)	(56.0)	(83.6)	(-40.4)	(-4.2)	(7.2)	(34.8)	
- ตุลการค้า	ล้านดอลลาร์ สรอ.	23.5	17.7	11.0	4.9	13.8	11.3	3.4	2.8	
		(15.8)	(44.4)	(21.1)	(34.1)	(9.7)	(130.5)	(119.8)	(42.3)	
8. ราคาสินค้า		1,171.1	266.5	600.3	321.8	426.7	297.3	94.2	143.8	
- ดัชนีราคาผู้บริโภคทั่วไป	ร้อยละ	6.6	7.6	5.7	2.8	-1.7	-3.0	-1.8	0.3	
หมวดอาหาร	ร้อยละ	14.2	11.8	16.5	16.1	8.5	1.7	0.4	2.4	
หมวดอื่นที่มีโชอาหาร	ร้อยละ	2.0	5.0	-1.1	-5.8	-8.4	-6.5	-3.7	-1.6	
- ดัชนีราคาผู้บริโภคพื้นฐาน	ร้อยละ	2.7	2.1	3.4	3.1	1.4	-0.7	-0.4	-0.3	
9. ภาคการเงิน										
- เงินฝากธนาคารพาณิชย์	พันล้านบาท	375.5	356.0	375.5	361.7	385.5	381.7	381.7	n.a.	
		(10.5)	(2.8)	(10.5)	(4.2)	(8.3)	(5.5)	(5.5)		
- สินเชื่อธนาคารพาณิชย์	พันล้านบาท	305.7	302.1	305.7	301.8	298.4	298.2	298.2	n.a.	
		(5.3)	(7.9)	(5.3)	(8.5)	(-1.2)	(-1.2)	(-1.2)		
- สัดส่วนสินเชื่อต่อเงินฝาก	ร้อยละ	81.4	84.9	81.4	83.4	77.4	78.1	78.1	n.a.	

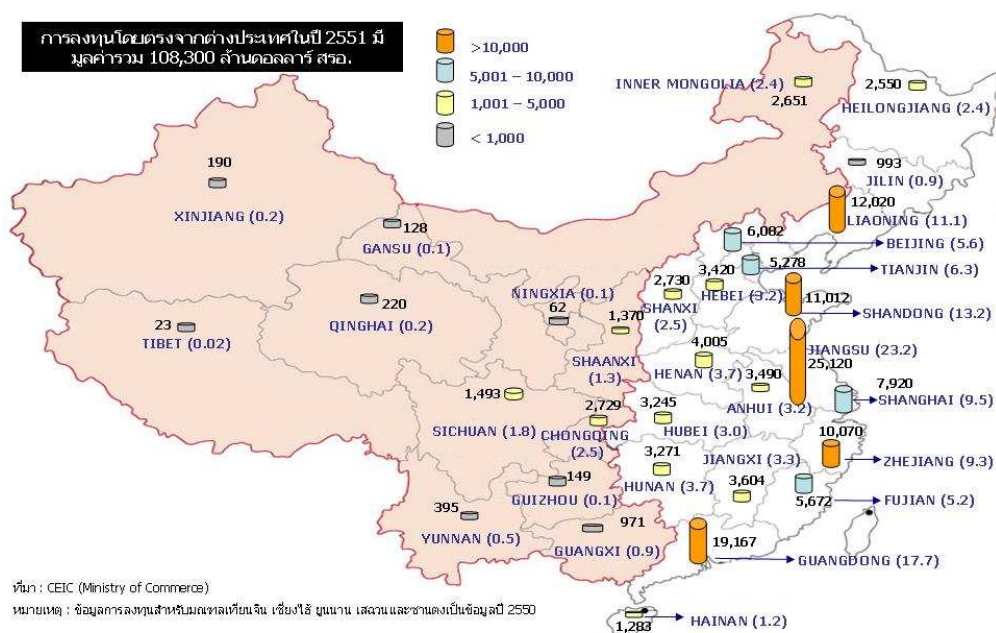
หมายเหตุ : ตัวเลขในวงเล็บเป็นอัตราการเปลี่ยนแปลงเป็นร้อยละจากระยะเดียวกันปีก่อน
E/ = ข้อมูลประมาณการ, P/ = ข้อมูลเบื้องต้น , n.a. = ยังไม่มีข้อมูล, R = มีการปรับปรุงข้อมูล

คุณวรินทร์ ชัยวิวัฒน์
เศรษฐกรอาวุโส ส่วนเศรษฐกิจภาค

การลงทุนของไทยในต่างประเทศ : กรณีศึกษาจีนตอนใต้ (มณฑลยูนนาน)

หลังจากที่จีนดำเนินนโยบายเปิดประเทศตั้งแต่ปี 2520 ทางการเงินได้สนับสนุนการลงทุนจากต่างประเทศและเปิดรับการค้ากับต่างประเทศอย่างกว้างขวางมากขึ้น จะเห็นได้ว่าในแผนพัฒนาเศรษฐกิจแห่งชาติระยะแรก จีนกำหนดให้เขตเศรษฐกิจพิเศษ (Special Economic Zone : SEZ) และเมืองเปิดชายทะเล (Open Coastal Cities) ในมณฑลชายฝั่งตะวันออกเป็นยุทธศาสตร์สำคัญในการดึงดูดการลงทุนจากต่างประเทศ ซึ่งผลตามมาจากแผนพัฒนาเศรษฐกิจฯ ดังกล่าวทำให้เศรษฐกิจของจีน โดยเฉพาะบริเวณชายฝั่งตะวันออกมีความเจริญก้าวหน้าอย่างรวดเร็ว ขณะที่ระดับการพัฒนามณฑลทางภาคตะวันตกของจีนยังอยู่ในเกณฑ์ต่ำ จากรูปที่ 1 จะเห็นได้ว่า การลงทุนโดยตรงจากต่างประเทศในปัจจุบันยังคงกระจุกตัวเพียงไม่กี่มณฑลทางชายฝั่งตะวันออก ขณะที่การลงทุนโดยตรงจากต่างประเทศในมณฑลทางภาคตะวันตกยังอยู่ในระดับต่ำ

รูปที่ 1 การลงทุนโดยตรงจากต่างประเทศของจีน จำแนกรายมณฑล



ดังนั้น รัฐบาลจีนจึงมีนโยบายเร่งรัดพัฒนาตะวันตก (Go West Policy)² เพื่อยกระดับการพัฒนาให้ก้าวหน้าทัดเทียมกับบริเวณชายฝั่งตะวันออก โดยมุ่งเน้นการพัฒนาโครงสร้างพื้นฐาน การลงทุนด้านบุคลากร การปรับปรุงสภาพแวดล้อมการลงทุน ตลอดจนการให้สิทธิพิเศษในด้านต่างๆ เพื่อดึงดูดการลงทุนจากต่างประเทศ

²ภาคตะวันตก ประกอบด้วย 6 มณฑล 3 เขตปกครอง 1 มหานคร ได้แก่ มณฑลเสฉวน มณฑลยูนนาน มณฑลกานซู มณฑลกุ้ยโจว มณฑลส่านซี มณฑลชิงไห่ เขตปกครองตนเองซินเจียง เขตปกครองตนเองทิเบต เขตปกครองตนเองหนิงเซี่ย และมหานครฉงชิ่ง

ในขณะที่ปัจจุบันการแข่งขันทางธุรกิจบริเวณมณฑลตะวันตกค่อนข้างสูง โดยเฉพาะธุรกิจขนาดใหญ่ จึงส่งผลให้นักลงทุนต่างชาติหลั่งไหลเข้ามาในพื้นที่ตะวันตก อย่างรวดเร็วและต่อเนื่อง โดยเฉพาะ นักลงทุนจากฮ่องกงและไต้หวัน รวมถึงนักลงทุนไทยเองก็เริ่มสนใจเข้าไปลงทุนในมณฑลตะวันตก มากขึ้นเช่นกัน โดยหนึ่งในมณฑลทางภาคตะวันตกที่นักลงทุนไทยให้ความสนใจมากเป็นพิเศษ คือ มณฑลยูนนาน

การลงทุนของไทยในมณฑลยูนนาน

ณ สิ้นเดือนกันยายน 2552 มีนักลงทุนไทยเข้าไปลงทุนในมณฑลยูนนานรวมทั้งสิ้น 152 ราย มูลค่าการลงทุนสะสม 76.0 ล้านดอลลาร์ สหรัฐ. ธุรกิจที่คนไทยนิยมเข้าไปลงทุน ได้แก่ โรงงาน อาหารสัตว์ อุตสาหกรรมผลิตเครื่องตีและอาหารบรรจุกระป๋อง โรงงานผลิตไฟฟ้าพลังถ่านหิน ธุรกิจค้าปลีก ธุรกิจโรงแรม ธนาคารพาณิชย์ และร้านอาหาร หากพิจารณาสัดส่วนการลงทุนโดยตรงที่แท้จริง จากต่างประเทศ (ปี 2550) จะเห็นได้ว่าไทยจัดเป็นผู้ลงทุนมากเป็นอันดับ 6 มีสัดส่วนการลงทุน ร้อยละ 2.2 ขณะที่ประเทศที่เข้าไปลงทุนมากเป็นอันดับหนึ่ง คือ ฮ่องกง มีการลงทุนประมาณ 1 ใน 3 ของการลงทุน ทั้งหมด

ตารางที่ 1 การลงทุนของไทยในมณฑลยูนนาน

	จำนวนบริษัท	มูลค่าการลงทุนตาม สัญญา	มูลค่าการลงทุนจริง
2551	4	15.3 Million USD	530 Thousand USD
ม.ค.-ก.ย. 2552	8	2.2 Million USD	210 Thousand USD
ยอดสะสม ณ สิ้นเดือน ก.ย. 2552	152	163.7 Million USD	76.0 Million USD

ที่มา The Economic Cooperation Office of the People's Government of Yunnan Province

ผู้ประกอบการไทยที่เข้าไปลงทุนในมณฑลยูนนาน สามารถแบ่งออกเป็นสองกลุ่ม กลุ่มแรก เป็นผู้ประกอบการรายใหญ่ มีศักยภาพในการแข่งขันสูง ส่วนใหญ่จะเข้าไปลงทุน ในลักษณะ ร่วมทุนกับหุ้นส่วนชาวจีน เพื่ออาศัยประโยชน์จากความสัมพันธ์ ระดับท้องถิ่นในการติดต่อกับหน่วยงาน ราชการในจีน กลุ่มนี้จะมีทั้งผลิตเพื่อขายในประเทศและผลิตเพื่อส่งออกส่วนกลุ่มที่สอง เป็นผู้ประกอบการขนาดกลางถึงขนาดเล็ก เน้นตลาดภายในประเทศเป็นหลักและมักจะเลือกลงทุน ด้วยทุนไทยทั้งหมด เนื่องจากไม่ต้องการมีปัญหาเกี่ยวกับหุ้นส่วนจีน ซึ่งอาจทำให้บริษัทสูญเสียสิทธิประโยชน์ บางประการ อาทิ ความเข้มงวดในการเสียภาษีทั้งในด้านขั้นตอนและความถูกต้องของเอกสาร หรือการถูกกีดกันจากทางการมากขึ้น เช่น ความล่าช้าในการจดทะเบียน

รัฐบาลจีนได้ประกาศ “นโยบายดำเนินการมุ่งตะวันตก”(Implementation Measures of the Go- West Policy) เมื่อวันที่ 21 ธันวาคม 2544

วัตถุประสงค์เพื่อกระจายความเจริญและยกระดับการพัฒนาพื้นที่ทางภาคตะวันตกให้ทัดเทียมกับภาคอื่น ๆ ของประเทศ โดยรัฐบาลจีน จะเข้าไปลงทุนพัฒนาโครงสร้างพื้นฐานและระบบสาธารณูปโภคต่าง ๆ เช่น การขนส่ง การพลังงาน เทคโนโลยี วิทยาศาสตร์ และการศึกษา เพื่อจูงใจนักลงทุน และให้สิทธิประโยชน์ ด้านภาษีต่าง ๆ ในการกระตุ้นให้เข้ามาลงทุนเพิ่มขึ้น

ผู้ประกอบการไทยที่เข้าไปลงทุนในมณฑลยูนนาน สามารถแบ่งออกเป็นสองกลุ่ม กลุ่มแรกเป็นผู้ประกอบการรายใหญ่ มีศักยภาพในการแข่งขันสูง ส่วนใหญ่จะเข้าไปลงทุนในลักษณะร่วมทุนกับหุ้นส่วนชาวจีน³ เพื่ออาศัยประโยชน์จากความสัมพันธ์ระดับท้องถิ่นในการติดต่อกับหน่วยงานราชการในจีน กลุ่มนี้จะมีทั้งผลิตเพื่อขายในประเทศและผลิตเพื่อส่งออก ส่วนกลุ่มที่สองเป็นผู้ประกอบการขนาดกลางถึงขนาดเล็ก เน้นตลาดภายในประเทศเป็นหลักและมักจะเลือกลงทุนด้วยทุนไทยทั้งหมด เนื่องจากไม่ต้องการมีปัญหาเกี่ยวกับหุ้นส่วนจีน ซึ่งอาจทำให้บริษัทสูญเสียสิทธิประโยชน์บางประการ อาทิ ความเข้มงวดในการเสียภาษีทั้งในด้านขั้นตอนและความถูกต้องของเอกสารหรือการถูกกีดกันจากทางการมากขึ้น เช่น ความล่าช้าในการจดทะเบียน

ปัจจัยที่กำหนดการลงทุนของไทยในมณฑลยูนนาน ประกอบด้วย 2 ปัจจัย คือ

1) Pull Factor ซึ่งจะพิจารณาจากความได้เปรียบของมณฑลยูนนานเป็นสำคัญโดยจะเห็นว่ามณฑลยูนนานมีความได้เปรียบด้านทำเลที่ตั้งโดยมีพรมแดนติดต่อกับสปป.ลาว สหภาพพม่า และเวียดนาม ตั้งอยู่ใกล้กับประเทศไทย แม้ไม่มีพรมแดนติดต่อกันโดยตรง แต่ก็สามารถติดต่อกันผ่านแม่น้ำโขงทำให้มณฑลยูนนานเป็นช่องทางติดต่อการค้าชายแดนที่สำคัญของจีนขณะที่ทางการจีนก็ให้ความสำคัญในฐานะเป็นประตูหน้าด่านเชื่อมโยงระหว่างจีนกับภูมิภาคอาเซียน จะเห็นได้จากการสนับสนุนการพัฒนาเส้นทางคมนาคมทางบกเชื่อมโยง ระหว่างคุนหมิงกับกทม. ภายใต้กรอบความร่วมมือทางเศรษฐกิจอนุภูมิภาคแม่น้ำโขง⁴ นอกจากนี้ มณฑลยูนนานยังมีจุดเด่นหลายประการ อาทิ เป็นแหล่งทรัพยากรธรรมชาติที่อุดมสมบูรณ์ โดยเฉพาะด้านอุตสาหกรรมการผลิตด้านพลังงานและการท่องเที่ยว และมีศักยภาพในการพัฒนาอีกมาก ขณะที่แรงงานจำนวนมากและค่าแรงต่ำ ตลาดมีขนาดใหญ่ และมีการเติบโตทางเศรษฐกิจในเกณฑ์สูง ในรอบ 10 ปีที่ผ่านมา มีการขยายตัวเฉลี่ยร้อยละ 9.5 ต่อปี

2) Push Factor โดยพิจารณาจากจุดแข็งและแรงจูงใจของภาคธุรกิจไทย จากการสำรวจพบว่า นักลงทุนไทยที่เข้ามาลงทุนในมณฑลยูนนานส่วนใหญ่จะมีความโดดเด่นหลายประการ ทั้งความได้เปรียบด้านเทคโนโลยีหรือความชำนาญเฉพาะด้านที่เหนือกว่าคู่แข่งชั้น ภาพลักษณ์ที่ดีในการผลิตสินค้า การมีคู่ค้าที่ดีจากการติดต่อการค้าร่วมกันมาก่อนและถูกพัฒนากลายเป็นหุ้นส่วนการลงทุน ความได้เปรียบด้านภาษาและความคุ้นเคยในธรรมเนียมจีน โดยแรงจูงใจสำคัญสำหรับนักลงทุนไทยประกอบด้วย 1) ความต้องการขยายฐานการตลาดของสินค้า 2) การแสวงหาแหล่งวัตถุดิบและแรงงานต้นทุนต่ำ 3) ความได้เปรียบในการเข้าถึงตลาดก่อนคู่แข่ง เช่น การได้รับสิทธิเป็นตัวแทนจำหน่ายแต่เพียงผู้เดียว และ 4) ความต้องการที่จะกระจายการลงทุนจากธุรกิจที่มีอยู่ในปัจจุบัน

³ รูปแบบการลงทุนจากต่างประเทศในจีนที่ได้รับความนิยมมี 3 ประเภท ประกอบด้วย 1) การร่วมทุน (Equity Joint Ventures) 2) ทุนต่างชาติทั้งหมด (Wholly Foreign-owned Ventures) และ 3) การร่วมธุรกิจตามสัญญา (Co-operative Business Operation or Contractual Joint Ventures)

⁴ ความร่วมมือทางเศรษฐกิจอนุภูมิภาคแม่น้ำโขง (Greater Mekong Sub-region Economic Cooperation) เริ่มตั้งแต่ปี 2535 มีสมาชิกประกอบด้วย ไทย กัมพูชา สหภาพพม่า สปป.ลาว เวียดนาม มณฑลยูนนาน และรวมเขตปกครองตนเองกว่างซีในปี 2547

ปัญหาและอุปสรรค ส่วนใหญ่นักลงทุนไทยประสบปัญหาและอุปสรรคหลายประการ ได้แก่

- ด้านการเงิน เนื่องจากทางการเงินค่อนข้างเข้มงวดมาก ดังนั้นการทำธุรกรรมที่เกี่ยวข้องกับเงินตราต่างประเทศจึงต้องระมัดระวังและทำให้ถูกต้องตามกฎหมายที่กำหนด ซึ่งทำให้เกิดความยุ่งยากในทางปฏิบัติ เช่น การโอนเงินกำไรกลับประเทศของบริษัทต่างชาติ ซึ่งในทางกฎหมายสามารถดำเนินการได้ หากได้รับการอนุมัติจากหน่วยงานควบคุมการปริวรรตเงินตราต่างประเทศ แต่ในทางปฏิบัตินั้น บริษัทที่ต้องการส่งกำไรกลับต้องมีระบบบัญชีที่เปิดเผยและถูกต้อง ต้องไม่ค้างชำระภาษีหรือค่าใช้จ่ายอื่นใด หากพิสูจน์ได้ครบตามที่ระบุจึงสามารถดำเนินการได้หรือการขอรับเงินตอบแทนจากหน่วยราชการกรณีบริษัทสามารถสร้างประโยชน์ให้แก่ท้องถิ่น ซึ่งต้องใช้ระยะเวลานานหลายปี สำหรับผู้ประกอบการขนาดย่อม มักประสบปัญหาการขอสินเชื่อ จากธนาคารพาณิชย์จีน ขณะที่ธนาคารพาณิชย์ไทยในมณฑลยูนนาน ยังไม่สามารถให้บริการธุรกรรม เงินหยวน และหากต้องขอสินเชื่อจากธนาคารพาณิชย์ในประเทศไทยก็มีความยุ่งยากมากผู้ประกอบการต้องเสียค่าใช้จ่ายให้ธนาคารพาณิชย์เพื่อเดินทางเข้ามาตรวจสอบทำให้ปัญหาการเข้าถึงแหล่งเงินทุนเป็นข้อจำกัดในการดำเนินธุรกิจ

- ด้านนโยบายและระเบียบของทางการเงิน เช่น ความไม่คุ้นเคยกับธรรมเนียมและความซับซ้อนของหน่วยงานราชการจีน โดยเฉพาะในทางปฏิบัติมีหลายมาตรฐานและมีความแตกต่างกันในแต่ละพื้นที่ ทำให้การติดต่อประสานงานเป็นเรื่องยุ่งยากสำหรับนักลงทุนไทย นโยบายและกฎระเบียบมีการเปลี่ยนแปลงตลอดเวลาโดยเฉพาะธุรกิจเกี่ยวกับการค้าปลีก รวมถึงการกีดกันคนต่างชาติในหลายรูปแบบ

- ด้านการตลาด เช่น การแข่งขันสูง การลอกเลียนแบบสินค้า ทำให้ผู้ประกอบการต้องปรับตัวให้เร็ว

- ด้านอื่น ๆ เช่น กฎหมายแรงงานฉบับใหม่ทำให้ต้นทุนค่าจ้างแรงงานเพิ่มขึ้นและมีเงื่อนไขการทำงานที่ซับซ้อนมากขึ้น ความไม่พร้อมด้านโครงสร้างพื้นฐาน โดยเฉพาะความไม่เพียงพอของตู้ขนส่งรถไฟ ความเป็นชาตินิยมของจีน ตลอดจนการขาดองค์ความรู้ในระดับมณฑล ไม่ว่าจะสภาพการตลาดและธรรมเนียมในการทำธุรกิจของคนจีน เป็นต้น

ปัจจัยแห่งความสำเร็จ (Key Success Factor)

การมีสายสัมพันธ์ที่ดีกับทางการเงิน (Connection) เป็นปัจจัยสำคัญที่ให้นักลงทุนไทยประสบความสำเร็จในการลงทุน โดยจะทำให้การประสานงานติดต่อกับหน่วยงานต่าง ๆ ภายในจีนมีความสะดวกและรวดเร็ว หากเป็นกรณีที่เข้าไปลงทุนในลักษณะร่วมทุน จะต้องมีส่วนที่ดี ตลอดจนมีฐานะทางการเงินและทางสังคมที่น่าเชื่อถือ บางธุรกิจที่ประสบความสำเร็จเนื่องจากมีผู้ร่วมทุนเป็นผู้บริหารระดับสูงของมณฑล ส่วนปัจจัยอื่นที่ทำให้การทำธุรกิจในจีนมีความราบรื่น ได้แก่ มีความชำนาญในธุรกิจที่ต้องการเข้าไปลงทุน มีจุดแข็งของสินค้าและบริการที่โดดเด่น ตลอดจนมีความรู้ความเข้าใจในสภาพด้านการตลาดในระดับพื้นที่อย่างลึกซึ้งและต้องศึกษาข้อกฎหมายให้เข้าใจและติดตามการเปลี่ยนแปลงตลอดเวลา

บทสรุป

หากพิจารณาข้อมูลพื้นฐานมณฑลยูนนานประกอบกับข้อมูลจากการสำรวจจะเห็นได้ว่า ธุรกิจที่ไทยมีโอกาสและศักยภาพเข้าไปลงทุน ได้แก่ อุตสาหกรรมที่เน้นการแปรรูปวัตถุดิบจากทรัพยากรธรรมชาติ โดยเฉพาะที่เกี่ยวข้องกับการพัฒนาด้านการเกษตร ป่าไม้ สมุนไพร และแร่ธาตุต่างๆ เนื่องจาก มณฑลยูนนานมีความได้เปรียบและมีศักยภาพสูง อุตสาหกรรมที่เน้นการส่งออกโดยอาศัยความได้เปรียบด้านแรงงาน ส่วนกิจการอื่นๆ ที่นำลงทุน ได้แก่ ธุรกิจที่เกี่ยวข้องกับการอุปโภคบริโภคและธุรกิจบริการ เป็นต้น

โดยสรุป มณฑลยูนนานเป็นหนึ่งในมณฑลตะวันตกที่มีความได้เปรียบหลายด้าน และเป็นอีกหนึ่งทางเลือกสำหรับนักลงทุนไทย ถือเป็นตลาดขนาดใหญ่ อัตราการเติบโตเศรษฐกิจในเกณฑ์สูงทำให้ประชากรมีกำลังซื้อเพิ่มขึ้น รัฐบาลท้องถิ่นยังต้องการทุนจากต่างประเทศเพื่อยกระดับการพัฒนามณฑล และในฐานะที่ไทยมีความใกล้ชิดกับมณฑลยูนนานทั้งในทางภูมิศาสตร์และทางการค้า นักลงทุนไทยควรอาศัยความได้เปรียบดังกล่าวเข้าไปแสวงหาโอกาสและดูทางการลงทุนที่เหมาะสมกับศักยภาพธุรกิจของตนเอง และการศึกษาทำความเข้าใจประเทศจีนอย่างรอบด้านจะเป็นปัจจัยสำคัญที่ทำให้นักลงทุนประสบความสำเร็จในตลาดจีน

ลำดับเหตุการณ์สำคัญทางเศรษฐกิจและการเงินที่เกี่ยวข้องกับภาคเหนือ เดือนตุลาคม 2552

วันที่ 6 ตุลาคม 2552 คณะรัฐมนตรีเห็นชอบหลักการพัฒนาพื้นที่เศรษฐกิจชายแดนไทย-พม่า
อำเภอแม่สอด จังหวัดตาก ดังนี้

1. ให้เร่งรัดการก่อสร้างสะพานมิตรภาพไทย-พม่า แห่งที่ 2 เพื่อรองรับปริมาณการขนส่ง
สินค้าที่เพิ่มมากขึ้น และรองรับระเบียงเศรษฐกิจตะวันออก-ตะวันตก (East-West Economic Corridor)
2. ให้เร่งรัดการดำเนินโครงการสร้างเขตเศรษฐกิจพิเศษ รวมทั้งศูนย์บริการนำเข้า-ส่งออก
เบ็ดเสร็จ (One Stop Service) และศูนย์โลจิสติกส์ รวมทั้งคลังสินค้า (Logistics Park) ในพื้นที่ตามแนว
เส้นทางก่อสร้างสะพานมิตรภาพไทย-พม่า แห่งที่ 2
3. ให้กระทรวงพาณิชย์ดำเนินการจัดตั้งคณะกรรมการพัฒนาธุรกิจการค้าชายแดนไทย-พม่า
โดยมีหน่วยงานภาครัฐและเอกชนที่เกี่ยวข้องร่วมด้วย เพื่อส่งเสริมและขับเคลื่อนการพัฒนาธุรกิจ
การค้าชายแดนไทย-พม่า ให้เป็นไปอย่างบูรณาการต่อเนื่องและมีประสิทธิภาพ

(ที่มา : สรุปผลการประชุมคณะรัฐมนตรี วันที่ 6 ตุลาคม 2552)

วันที่ 19 ตุลาคม 2552 คณะกรรมการนโยบายและมาตรการช่วยเหลือเกษตรกร
มอบหมายให้กระทรวงมหาดไทยเสนอคณะรัฐมนตรี เพื่อขออนุมัติทำลายกระท่อมคงเหลือของจังหวัด
แม่ฮ่องสอนตามโครงการแก้ไขปัญหาคากระท่อม ปี 2550/51 ที่ผ่อและเน่าเสียตามปริมาณที่คณะกรรมการ
เพื่อแก้ปัญหาเกษตรกรอันเนื่อง มาจากผลผลิตการเกษตรระดับจังหวัดแม่ฮ่องสอนเสนอ

(ที่มา : สรุปผลการประชุมคณะกรรมการนโยบายและมาตรการช่วยเหลือเกษตรกร วันที่ 19 ตุลาคม 2552)

วันที่ 20 ตุลาคม 2552 คณะรัฐมนตรีเห็นชอบ ดังนี้

1. มาตรการรักษาเสถียรภาพราคาข้าวเปลือก ปี 2552/53 ประกอบด้วย
 - 1.1 โครงการเพิ่มสภาพคล่องให้ผู้ประกอบการค้าข้าว เพื่อเพิ่มสภาพคล่องให้แก่ผู้ประกอบการ
ค้าข้าว และแข่งขันรับซื้อข้าวเปลือกจากเกษตรกรในช่วงต้นฤดูได้มากขึ้น โดยรัฐบาลจะชดเชยดอกเบี้ย
ให้อัตราร้อยละ 2 ต่อปี ระยะเวลาไม่เกิน 6 เดือนนับแต่วันกู้ ระยะเวลาดำเนินการเดือนพฤศจิกายน 2552
- เมษายน 2553
 - 1.2 โครงการจัดตลาดนัดข้าวเปลือก เพื่อให้เกษตรกรมีแหล่งกลางในการซื้อขายที่เป็นธรรม
กับเกษตรกร โดยให้คณะกรรมการนโยบายข้าวแห่งชาติระดับจังหวัด ดำเนินการจัดตลาดนัดในแหล่ง
ผลิตข้าวสำคัญโดยเฉพาะช่วงที่ผลผลิตออกสู่ตลาดมากและราคามีแนวโน้มอ่อนตัวลงระยะเวลา
ดำเนินการเดือนพฤศจิกายน 2552 - กุมภาพันธ์ 2553
 - 1.3 โครงการแทรกแซงตลาดรับซื้อข้าวเปลือก ปี 2552/53 โดยให้องค์การคลังสินค้า
และองค์การตลาดเพื่อเกษตรกร แทรกแซงตลาดรับซื้อข้าวเปลือกจากเกษตรกรผ่านโรงสีและสถาบัน
เกษตรกร ที่มีศักยภาพในการเก็บรักษา คุณภาพข้าวเปลือกและสี แปรสภาพเป็นข้าวสาร เมื่อจำเป็น
โดยใช้ราคาตามเกณฑ์กลางอ้างอิงข้าวเปลือกชนิดต่างๆ ระยะเวลาดำเนินการเดือนพฤศจิกายน 2552 -
กุมภาพันธ์ 2553

ท้งน้ข่วเปลลอกที่รบช้อแรกรขงว้ให้น้มรระบยโดย (1) จ้งนยภยในประเทคในรูปข่วเปลลอก (2) สึเปรสภพเป็นข่วสกรจ้งนยท้งภยในและสงออก (3) ผลลิตเป็นข่วน้งเพื่อสงออก (4) จ้งนยในตุลคคช้อขยลนค้คเกชตรลวงน้

1.4 คอรกรรรับฝลกข่วเปลลอกในย้งจวงเกชตรกรเพื่อรอกกรจ้งนย ปีกรผลลิต 2552/53 โดยให้ธนคกรเพื่อกรรเกชตรและสทรณกรรเกชตร ด้งนกรรรับฝลกข่วเปลลอกในย้งจวงเกชตรกรเพื่อรอกกรจ้งนยจ้งนย 2 ล้งนต้งข่วเปลลอก โดยรคคท้งรับฝลกให้ม้คควมสอดคคล้งกับเกณท้กलगอ้งอ้ง และให้ค้เกบรคกษคณภพข่วเปลลอกในย้งจวงเกชตรกรต้งละ 1,000 บทรระยเวลารรับฝลกต้งแต่เดอรนพฤคจกยน 2552 - กุมภพนธ์ 2553 ระยเวลลถ่ถอน และข้ระค้เงนก้ภยใน 4 เดอรน น้บถ้ดจกเดอรนที่รบฝลก และคคดคอกเบ้ยจกเกชตรกรในอ้ตรรยลระ 2 ต่อบ้

2. นวทงกรรระบยข่วเหนยวคอรกรรรับจ้งนยข่วนพร้ง ปี 2551 โดย

2.1 ให้สึเปรสภพข่วเปลลอกเหนยวที่คงเหลลือประมณ 21,000 ต้ง (ข่วเปลลอกเหนยวในส้ต้อกขององค้กรคคล้งลนค้คมีจ้งนย 21,533 ต้ง สึเปรสภพเป็นข่วกล้งเหนยวไปล่วบงส่วน) โดยจะด้ข่วสกรเหนยวประมณ 11,550 ต้ง และเมอรรวมกับข่วสกรเหนยวที่มียู่เดม 5,840 ต้งรวมเป็นข่วสกรเหนยวท้งมดประมณ 17,390.40 ต้ง

2.2 ให้ระบยข่วสกรเหนยวไปย้งประเทคสทรณรฐประชชนจ้งนท้งมด ในรคค F.O.B. (Free on Board : รคคลนค้คที่สงมอบ ณ ท้เรลือ) ต้งละ 403 เทรยญสทรฐ โดยสงมอบภยในเดอรนธันวคค 2552 ท้งน้ ให้ม้กรรเจรจทบทวนรคคคหกรรฐบคค มีกรรประมุลขยสงออกข่วสกรเหนยวส่วนอ้นภยใน 2 เดอรนข้งน้

(ท้ม : สรพผลกรรประชคณระรฐมนตร้ รวันที่ 20 ตุลคคค 2552)

หมายเลขโทรศัพท์ที่สำคัญของ
ธนาคารแห่งประเทศไทย สำนักงานภาคเหนือ

	โทรศัพท์	โทรสาร
เคาน์เตอร์ประชาสัมพันธ์	0-5393-1111	-
ส่วนกิจการสำนักงานภาค	0-5393-1203	0-5322-4171
ส่วนวิเคราะห์เศรษฐกิจการเงิน	0-5393-1104	0-5393-1103
ส่วนเศรษฐกิจภาค	0-5393-1132	0-5393-1163
พีพีอีเอ็มซี	0-5393-1182	-
ห้องสมุด	0-5393-1171	-

บริการข้อมูลอัตโนมัติ 24 ชั่วโมง

บริการให้ข้อมูลของธนาคารแห่งประเทศไทย
ผ่านระบบโทรศัพท์และโทรสารอัตโนมัติ (IVR)

วิธีการติดต่อ

- กดหมายเลข 0-5393-1000 ตามด้วยหมายเลข 6789
- เลือกรายการที่ต้องการ โดยกด * แล้วตามด้วยตัวเลขหมวดข้อมูล 4 ตัว

ประเภท	โทรศัพท์
โทรสาร	
- อัตราแลกเปลี่ยนสกุลดอลลาร์ สรอ.เทียบเงินบาท	6000 5001
- อัตราดอกเบี้ยเงินฝากและสินเชื่อธนาคารพาณิชย์	
รายงานธนาคาร	- 7218
- รายงานเศรษฐกิจการเงินล่าสุด	7302 7303
- เครื่องชี้ภาวะเศรษฐกิจไทย	- 7320
- เศรษฐกิจภาคเหนือเดือนล่าสุด	- 7325
- มาตรการทางการเงินของ ธปท. แต่ละเดือน	- 7410-12
- จำนวนเงินบาทที่สามารถนำออกนอกประเทศ	7900 7901
- การใช้และเก็บรักษาธนบัตรที่ถูกต้อง	8030 8301

- เลือกรายการอื่นๆ กด ** เพื่อฟังซ้ำ กด *1 กลับไปรายการก่อนหน้า
กด *2 เพื่อกลับไปรายการหลัก กด *9 ยกเลิกการให้บริการ
- หากต้องการคู่มือการใช้โทรศัพท์ตอบปัญหาอัตโนมัติ 24 ชั่วโมง
ของธนาคารแห่งประเทศไทย สามารถสั่งพิมพ์ทางโทรสาร
โดยกดหมายเลข 0-5393-1000 และตามด้วย 6789*8500

ที่ปรึกษา

จันทวรรณ สุจริตกุล
ประสพสุข พวงสาคร

บรรณาธิการบริหาร

สมศักดิ์ วงศ์ปัญญาถาวร

บรรณาธิการ

ดำรงค์ ลีดิธนนัด

กองบรรณาธิการ

สุรินทร์ อินตะชุม
กฤษณ์ จันทร์แสงศรี
ทวิศักดิ์ ใจคำลีป
ชรินทร์ เพชรไทย
นกุล มุกลิมาศ
สุรพล เหล็กกล้า
วชิษฐ์พล ฝั้นเต็ม
รัชกฤษ นิธิชนพัทร์
สุนภา ทิรัญมพผล

รายงานเศรษฐกิจและการเงินภาคเหนือ
ส่วนเศรษฐกิจภาค ธนาคารแห่งประเทศไทย สำนักงาน
ภาคเหนือ เป็นผู้จัดทำและรับผิดชอบในคำอธิบาย
และความเห็นต่างๆที่แสดงไว้ ยกเว้น บทความซึ่งอาจ
อยู่ในความรับผิดชอบโดยเฉพาะของผู้เขียนบทความ
นั้น

การนำข้อความหรือตัวเลขไม่ว่าเรื่องใด ตอนใด
ในรายงานนี้ไปลงพิมพ์ในหนังสืออื่น โปรดอ้างอิง
รายงานกำกับไว้ด้วย

ธนาคารแห่งประเทศไทย
สำนักงานภาคเหนือ

68/3 ถนนโชตนา อำเภอเมือง
จังหวัดเชียงใหม่ 50300

The Internet : www.bot.or.th