



รายงานเศรษฐกิจและการเงินภาคเหนือ เดือนพฤศจิกายน 2552

ฉบับที่ 11/2552

สารบัญ

บทสรุป	2
- ภาคเกษตร	2
- ภาคอุตสาหกรรม	4
- ภาคบริการ	5
- ภาคการค้า	6
- การอุปโภคบริโภค	7
ภาคเอกชน	
- การลงทุนภาคเอกชน	8
- การเบิกจ่ายงบประมาณ ผ่านคลังจังหวัดในภาคเหนือ	9
- การค้าต่างประเทศ	10
- ระดับราคา	11
- การจ้างงาน	12
- การเงิน	13
ตารางเครื่องชี้เศรษฐกิจ สำคัญของภาคเหนือ	15
บทความ : โครงการประกัน รายได้เกษตรกร	17
ลำดับเหตุการณ์สำคัญ ทางเศรษฐกิจและการเงิน ที่เกี่ยวข้องกับภาคเหนือ	23

รายงานภาวะเศรษฐกิจการเงินภาคเหนือเดือนพฤศจิกายน 2552

- รายได้ของเกษตรกรปรับตัวดีขึ้นต่อเนื่องตั้งแต่กรกฎาคม 2552
- การผลิตภาคอุตสาหกรรมเร่งตัวขึ้นจากที่ลดลงเล็กน้อยเดือนก่อน
- ภาคบริการปรับตัวดีขึ้นต่อเนื่องจากการเข้าสู่ช่วงเทศกาลท่องเที่ยว
- การค้ายังปรับตัวดีขึ้นต่อเนื่อง
- การอุปโภคบริโภคภาคเอกชนปรับตัวดีขึ้นจากเดือนก่อน
- การลงทุนภาคเอกชนปรับตัวดีขึ้นต่อเนื่องจากแรงกระตุ้นการใช้จ่ายของทางการ
- การใช้จ่ายภาครัฐเร่งตัวหลัง พรบ.งบประมาณ ปี 2553 ประกาศล่าช้าเดือนก่อน
- การค้าต่างประเทศขยายตัวโดยการส่งออกขยายตัวต่อเนื่องเป็นเดือนที่สอง
- ดัชนีราคาผู้บริโภคทั่วไปของภาคเหนือเพิ่มขึ้นต่อเนื่องเป็นเดือนที่สอง
- อัตราการว่างงานเดือนตุลาคม 2552 ลดลงจากเดือนก่อนหน้า
- ณ สิ้นเดือนพฤศจิกายน 2552 เงินฝากเพิ่มขึ้นในอัตราที่ชะลอตัว
ส่วนเงินให้สินเชื่อหดตัวน้อยลง

บทความ : โครงการประกันรายได้เกษตรกร

ภาวะเศรษฐกิจการเงินภาคเหนือ
เดือนพฤศจิกายน 2552 ขยายตัว
ดีเกือบทุกๆ ภาคเศรษฐกิจ

รายได้ของเกษตรกรปรับตัว
ดีขึ้นต่อเนื่องตั้งแต่กรกฎาคม
2552

บทสรุป

ภาวะเศรษฐกิจการเงินภาคเหนือเดือนพฤศจิกายน 2552 ขยายตัวดีขึ้นในเกือบทุกภาคเศรษฐกิจ โดยผลผลิตภาคอุตสาหกรรมซึ่งลดลงเล็กน้อยเดือนก่อนกลับเพิ่มขึ้นมากตามความต้องการที่เร่งตัวของภาคอุตสาหกรรมแปรรูปผลผลิตทางการเกษตร และสินค้าอิเล็กทรอนิกส์ที่มีคำสั่งซื้อเพิ่มขึ้น และเป็นที่น่าสังเกตว่าการผลิตชิ้นส่วนอิเล็กทรอนิกส์ขยายตัวเป็นเดือนแรกนับแต่เดือนตุลาคม 2551 การส่งออกโดยรวมยังคงขยายตัวต่อเนื่องเป็นเดือนที่สอง ขณะที่การนำเข้าสินค้าชิ้นกลางและสินค้าทุนเพิ่มขึ้นสะท้อนความต้องการของตลาดต่างประเทศที่มีเพิ่มขึ้นตามภาพการฟื้นตัวของเศรษฐกิจโลก ในระยะต่อไป การบริโภค การค้าและการลงทุนภาคเอกชนปรับตัวดีขึ้นต่อเนื่อง รายได้ของเกษตรกรปรับตัวดีขึ้นต่อเนื่องนับแต่เดือนกรกฎาคม 2552 ภาคบริการได้รับอานิสงค์จากการเข้าสู่ฤดูท่องเที่ยว และการจัดกิจกรรมเพื่อส่งเสริมการท่องเที่ยวของจังหวัดต่างๆ การใช้จ่ายภาครัฐเร่งตัวหลังพ.ร.บ.งบประมาณปี 2553 ประกาศล่าช้าเดือนก่อน อัตราการว่างงานอยู่ในระดับต่ำ สำหรับเงินให้สินเชื่อหดตัวน้อยลง ในขณะที่เงินฝากเพิ่มขึ้นในอัตราที่ชะลอลง

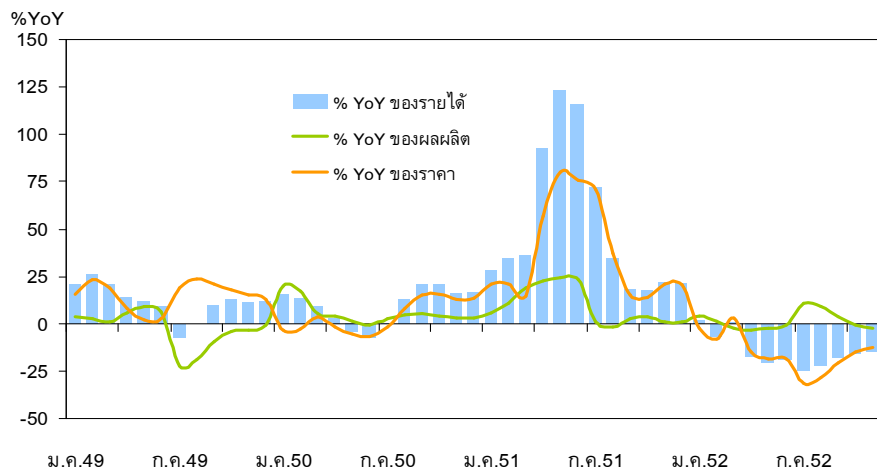
รายละเอียดของแต่ละภาคเศรษฐกิจ มีดังนี้

1. ภาคเกษตร รายได้ของเกษตรกรปรับตัวดีขึ้นอย่างต่อเนื่องตั้งแต่เดือนกรกฎาคม 2552 แต่เมื่อเทียบกับระยะเดียวกันปีก่อนหดตัวร้อยละ 14.7 โดยดัชนีราคาพืชผลหลักลดลงร้อยละ 12.6 ตามราคาข้าวเปลือกเจ้านาปีและข้าวโพดเลี้ยงสัตว์ที่ลดลงร้อยละ 12.0 และร้อยละ 3.8 ตามลำดับ ผลจากฐานราคาของปีก่อนอยู่ในระดับสูงเป็นสำคัญ อย่างไรก็ตาม ราคาพืชสำคัญทั้ง 2 ชนิด ได้ปรับสูงขึ้นจากเดือนก่อนเนื่องจากมีความต้องการของตลาดโลกเพิ่มขึ้น สำหรับราคาข้าวเปลือกเหนียวนาปี ถั่วเขียวและมันสำปะหลัง เพิ่มขึ้นร้อยละ 52.1 ร้อยละ 106.6 และร้อยละ 30.2 ตามลำดับ ทางด้านดัชนีผลผลิตพืชผลสำคัญลดลงร้อยละ 2.5 จากผลผลิตข้าวนาปีและมันสำปะหลังที่ลดลงร้อยละ 2.5 และร้อยละ 6.5 ตามลำดับ เนื่องจากการระบาดของแมลงศัตรูพืชค่อนข้างรุนแรงทำให้ผลผลิตต่อไร่ลดลงโดยเฉพาะในพื้นที่เพาะปลูกสำคัญในจังหวัดภาคเหนือตอนล่าง ผลผลิตข้าวโพดเลี้ยงสัตว์เพิ่มขึ้นร้อยละ 2.9 เนื่องจากราคาของปีก่อนอยู่ในเกณฑ์สูงจูงใจให้เกษตรกรขยายพื้นที่

ผลผลิตและราคาพืชสำคัญของภาคเหนือ

% yoy

	2550	2551				2552			
	ทั้งปี	ทั้งปี	ครั้งแรก	ไตรมาส 3	พ.ย.	ครั้งแรก	ไตรมาส 3	ต.ค.	พ.ย.
รายได้	13.5	34.3	55.5	30.2	22.3	-8.3	-20.1	-15.6	-14.7
ผลผลิต	5.4	7.0	16.9	1.1	1.2	-0.9	6.2	-0.8	-2.5
ราคา	7.7	25.5	32.9	28.8	20.8	-7.4	-24.8	-14.9	-12.6



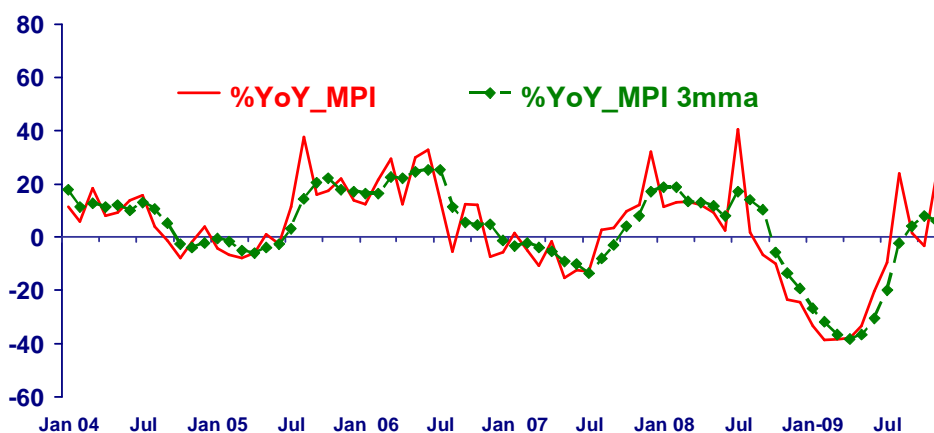
ที่มา : คำนวณจากข้อมูลของกระทรวงเกษตรและสหกรณ์ (2545=100)

การผลิตภาคอุตสาหกรรม
เร่งตัวขึ้นจากที่ลดลงเล็กน้อย
เดือนก่อนจากสินค้าเกษตร
แปรรูป และอิเล็กทรอนิกส์
เป็นสำคัญ

2. ภาคอุตสาหกรรม ดัชนีผลผลิตอุตสาหกรรมภาคเหนือขยายตัวจากระยะเดียวกันปีก่อนร้อยละ 23.3 เร่งตัวเมื่อเทียบกับที่หดตัวร้อยละ 3.3 เดือนก่อน ตามความต้องการที่เพิ่มขึ้นของอุตสาหกรรมแปรรูปผลผลิตทางการเกษตร โดยผลผลิตอุตสาหกรรมอาหารเพิ่มขึ้นกว่าร้อยละ 45.6 จากผลผลิตลำไยอบแห้งที่ส่งออกไปตลาดจีนเพิ่มขึ้น การผลิตพืชผักแช่แข็ง และข้าวโพดหวานบรรจุกระป๋องที่ขยายตัวตามการส่งออกไปตลาดเอเชียตะวันออกและรัสเซีย อีกทั้งผลผลิตน้ำตาลที่ขยายตัวดีตามการเพิ่มขึ้นของพื้นที่เพาะปลูกอ้อยโดยเฉพาะในภาคเหนือตอนล่าง ด้านการผลิตชิ้นส่วนอิเล็กทรอนิกส์กลับมาขยายตัวเป็นเดือนแรกนับแต่เดือนตุลาคม 2551 ที่ร้อยละ 18.1 ทั้งชิ้นส่วนที่ใช้ในคอมพิวเตอร์ โทรศัพท์เคลื่อนที่ โทรศัพท์ LCD และส่วนประกอบฮาร์ดดิสไดร์ ส่วนหนึ่งจากฐานการผลิตที่ต่ำช่วงเดียวกันปีก่อนตามผลกระทบวิกฤตเศรษฐกิจโลก ขณะที่การผลิตสินค้ากลุ่มวัสดุก่อสร้างขยายตัวร้อยละ 75.6 จากการก่อสร้างของภาครัฐและภาคชาวบ้านที่เพิ่มขึ้นเป็นสำคัญ และอีกส่วนหนึ่งจากขยายตัวของการส่งออกไปพม่า อย่างไรก็ตาม อุตสาหกรรมเครื่องดื่มลดลงร้อยละ 5.5 ตามการหดตัวจากการเร่งผลิตในช่วงก่อนหน้า

ดัชนีผลผลิตอุตสาหกรรมภาคเหนือ

	2008				2009			
	ทั้งปี	ครึ่งปีแรก	ครึ่งปีหลัง	พ.ย.	ครึ่งปีแรก	ไตรมาส3	ต.ค.	พ.ย. ^P
MPI level	153.9	150.6	157.1	131.3	99.7	178.2	148.1	161.9
MPI %yoy	1.3%	10.3%	-6.1%	-23.2%	-33.8%	5.3%	-3.3%	23.3%
MPI, level s.a.	-	-	-	124.5	-	-	141.7	153.5
% mom SA series	-	-	-	-15.0%	-	-	-5.9%	8.4%



Sources: Index constructed using data from Customs Department, Excise Department and BOT Northern Region Survey. (2002=100)

P = Preliminary (83.0% coverage)

ภาคบริการปรับตัวดีขึ้นต่อเนื่อง
อันสืบจากการเข้าสู่ช่วงเทศกาล
ท่องเที่ยวการจัดกิจกรรมสัปดาห์
และอากาศที่หนาวเย็น

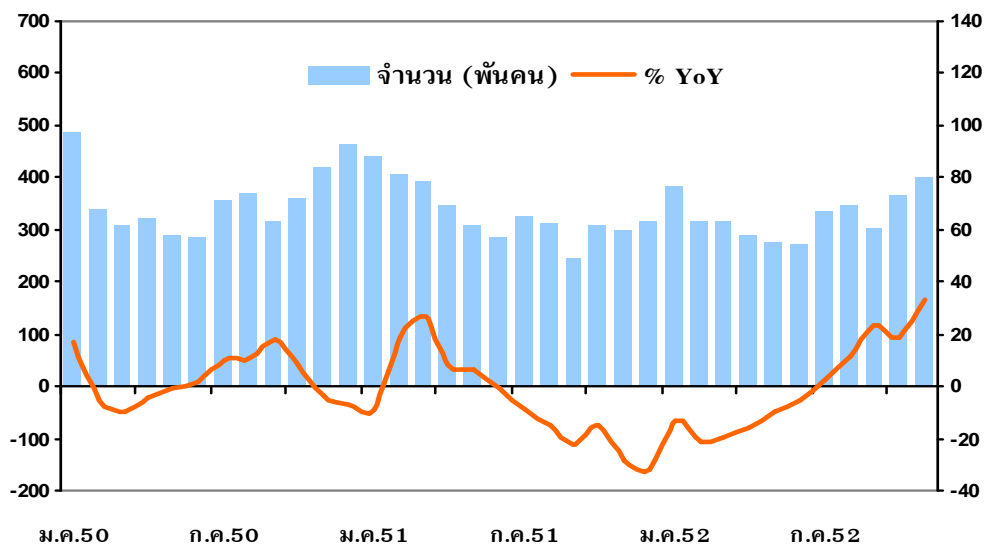
3. ภาคบริการ เครื่องใช้ต่าง ๆ ด้านการท่องเที่ยวปรับตัวดีขึ้นอย่างต่อเนื่อง อันสืบจากการเข้าสู่ช่วงเทศกาลท่องเที่ยวของภาคเหนือ การจัดกิจกรรมต่างๆ เพื่อช่วยกระตุ้นนักท่องเที่ยวและอากาศที่หนาวเย็นขึ้น โดยผู้โดยสารผ่านท่าอากาศยานภาคเหนือขยายตัวมากถึงร้อยละ 32.3 เมื่อเทียบกับช่วงเดียวกันของปีก่อน จากทั้งการเดินทางมาท่องเที่ยวของนักท่องเที่ยวที่เพิ่มมากขึ้นและฐานที่ต่ำในปี 2551 จากผลกระทบของเหตุการณ์ปิดสนามบินสุวรรณภูมิและดอนเมือง ด้านการจัดเก็บภาษีมูลค่าเพิ่มประเภทโรงแรมและภัตตาคารยังคงปรับตัวลดลงจากระยะเดียวกันปีก่อนร้อยละ 6.30 สำหรับอัตราการเข้าพักโรงแรม อยู่ที่ร้อยละ 63.7 ลดลงเล็กน้อยจากปีก่อนร้อยละ 1.2 ขณะที่ราคาห้องพักเฉลี่ยลดลงจากระยะเดียวกันปีก่อนถึงร้อยละ 7.0 มาอยู่ที่ 1,077 บาท/คืนสะท้อนภาพการแข่งขันด้านราคาห้องพักของภาคเหนือในจังหวัดท่องเที่ยวที่สำคัญ

จำนวนผู้โดยสารผ่านท่าอากาศยานสำคัญในภาคเหนือ

(พันคน)

2551				2552					
ทั้งปี	ครึ่งปีแรก	ไตรมาส 3	พ.ย.	ครึ่งปีแรก	ไตรมาส 1	ไตรมาส 2	ไตรมาส 3	ต.ค.	พ.ย.
3,985.0	2,174.5	883.9	300.9	1,852	1,014	838	986.2	367.1	399.9
(-7.7%)	(7.2%)	(-15.0%)	(-28.5%)	(-14.8%)	(-17.9%)	(-10.7%)	(11.6%)	(18.6%)	(32.9%)

จำนวน (พันคน)



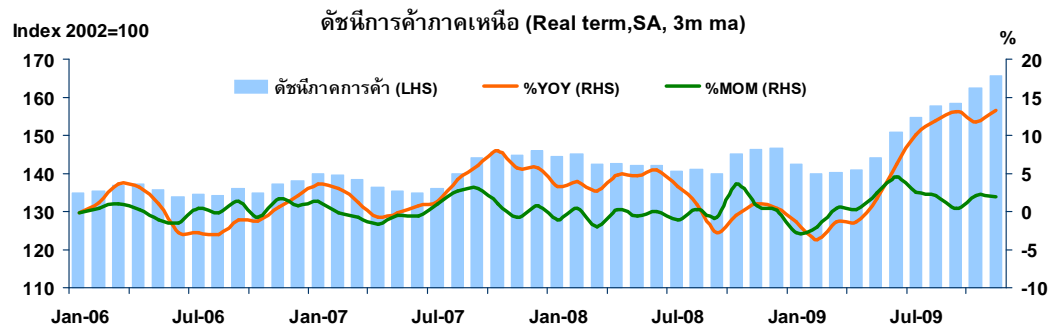
หมายเหตุ : ตัวเลขในวงเล็บหมายถึงอัตราการเปลี่ยนแปลงจากระยะเดียวกันปีก่อน
ที่มา : บริษัทการทำอากาศยานไทย จำกัด (มหาชน)

การปรับตัวดีขึ้นต่อเนื่อง

4. ภาคการค้า ยังคงปรับตัวเพิ่มขึ้นต่อเนื่องจากระยะเดียวกันปีก่อนโดยดัชนีภาคการค้าเพิ่มขึ้นจากระยะเดียวกันปีก่อนร้อยละ 13.3 การค้าหมวดยานยนต์เพิ่มขึ้นร้อยละ 12.2 ตามความต้องการซื้อรถยนต์ที่สูงขึ้นจากการแข่งขันด้านการตลาดโดยเฉพาะการเปิดตัวรถยนต์รุ่นใหม่ของแต่ละค่ายผู้ผลิต ตลอดจนเทคนิคในการส่งเสริมการขายที่มุ่งใจลูกค้ามากขึ้นเพื่อเร่งยอดขายในช่วงปลายปีให้ถึงเป้าหมายที่กำหนดไว้ ทั้งนี้รวมถึงการจำหน่ายน้ำมันเชื้อเพลิงที่เพิ่มขึ้นด้วย หมวดการค้าส่งเพิ่มขึ้นร้อยละ 12.2 จากการเพิ่มสต็อกสินค้าวัสดุก่อสร้างเพื่อรองรับงานโครงการก่อสร้างตามแผนปฏิบัติการไทยเข้มแข็ง ขณะที่หมวดการค้าปลีกยังคงเพิ่มขึ้นร้อยละ 15.4 ตามการจับจ่ายใช้สอยของผู้บริโภคที่เริ่มกระเตื้องขึ้น

ดัชนีการค้าภาคเหนือ

รายการ	2007	2008	H1-08	H2-08	H1-09	Q1-09	Q2-09	Q3-09	Oct-09	Nov-09
ดัชนีภาคการค้า	140.2 (3.2%)	143.3 (2.2%)	143.2 (4.1%)	143.4 (0.3%)	143.1 (-0.1%)	140.9 (-2.1%)	145.2 (2.1%)	157.2 (11.7%)	162.3 (11.8%)	165.8 (13.3%)
หมวดยานยนต์	139.4 (-1.0%)	139.8 (0.3%)	140.8 (1.8%)	138.7 (-1.1%)	135.1 (-4.0%)	135.1 (-2.8%)	135.2 (-5.2%)	146.9 (7.4%)	153.5 (8.8%)	157.8 (12.2%)
หมวดค้าส่ง	157.0 (14.1%)	158.0 (0.6%)	156.9 (6.3%)	159.1 (-4.4%)	159.3 (1.5%)	152.3 (-9.6%)	166.3 (14.3%)	182.3 (20.2%)	181.6 (12.7%)	188.5 (12.2%)
หมวดค้าปลีก	132.0 (3.3%)	140.0 (6.1%)	138.9 (6.3%)	141.1 (5.9%)	145.3 (4.6%)	142.8 (3.9%)	147.8 (5.4%)	157.6 (12.6%)	164.1 (15.5%)	164.4 (15.4%)



หมายเหตุ : ตัวเลขในวงเล็บหมายถึงอัตราการเปลี่ยนแปลงจากระยะเดียวกันปีก่อน

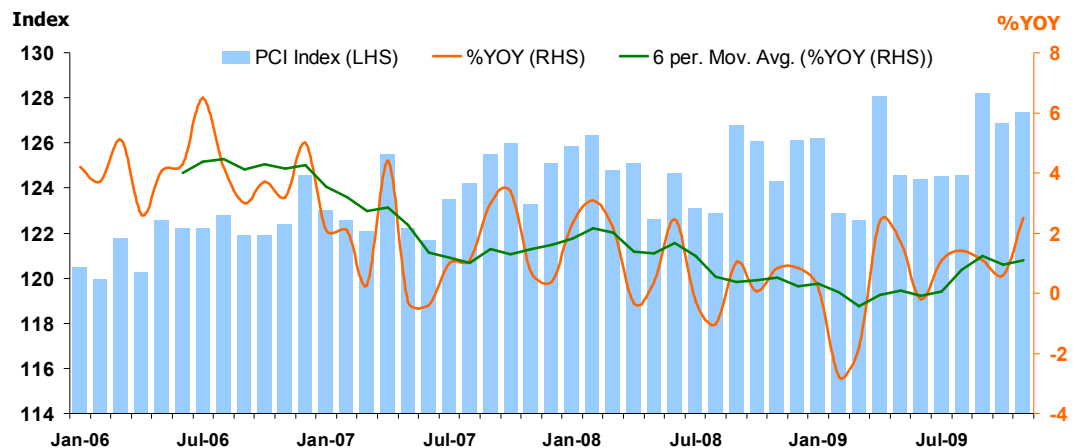
ที่มา : ธนาคารแห่งประเทศไทย สำนักงานภาคเหนือ (คำนวณจากข้อมูลภาษีมูลค่าเพิ่ม กรมสรรพากร กระทรวงการคลัง)

การอุปโภคบริโภคภาคเอกชน
ปรับตัวดีขึ้นจากเดือนก่อน

5. การอุปโภคบริโภคภาคเอกชน ปรับตัวดีขึ้นต่อเนื่องจากเดือนก่อน โดยดัชนีการอุปโภคบริโภคภาคเอกชนภาคเหนือเพิ่มขึ้นจากระดับเดียวกันปีก่อนร้อยละ 2.5 จากภาวะเศรษฐกิจที่เริ่มคลี่คลายและประชาชนคลายความกังวล ประกอบกับมาตรการส่งเสริมการขายและอัตราดอกเบี้ยที่อยู่ในเกณฑ์ต่ำโดยดัชนีหมวดยานยนต์ปรับตัวขึ้นมากทุกประเภท ส่วนหนึ่งจากฐานที่ต่ำช่วงเดียวกัน ปีก่อนจากผลกระทบวิกฤตเศรษฐกิจโลก สำหรับการจัดเก็บภาษีมูลค่าเพิ่มขยายตัวร้อยละ 0.7 ชะลอตัวลง จากที่ขยายตัวร้อยละ 2.4 เดือนก่อน

ดัชนีการอุปโภคบริโภคภาคเอกชนของภาคเหนือ (PCI)

	2008	H1-09	Q1-09	Q2-09	Q3-09	Oct-09	Nov-09 ^P
PCI	124.9	124.8	123.9	125.7	125.8	126.9	127.4
%YOY	0.9	-0.1	-1.4	1.3	1.2	0.6	2.5
%MOM , %QOQ		-0.1	-1.3	1.5	0.0	-1.0	0.4



หมายเหตุ : PCI (2543 = 100)

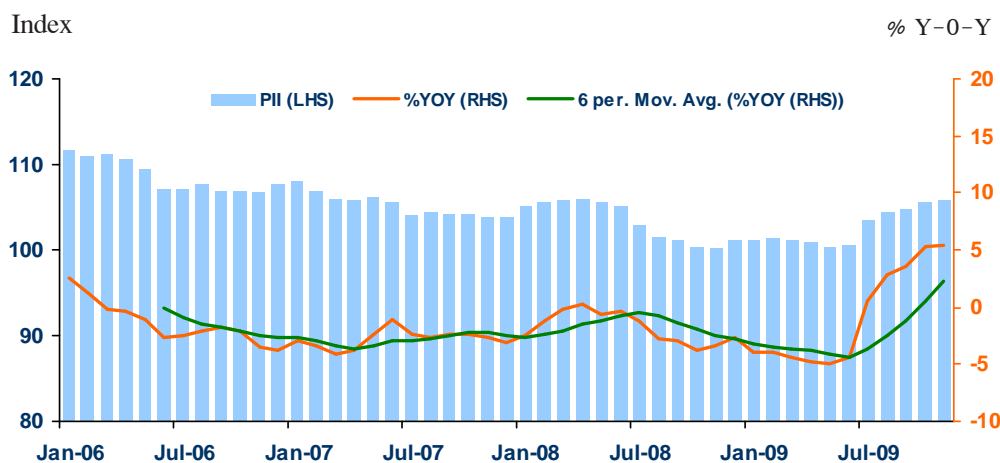
ที่มา : ธนาคารแห่งประเทศไทย สำนักงานภาคเหนือ

การลงทุนภาคเอกชนปรับตัว
ดีขึ้นต่อเนื่องจากแรงกระตุ้น
การใช้จ่ายของทางการ

6. การลงทุนภาคเอกชน ของภาคเหนือปรับตัวดีขึ้นต่อเนื่องจากเดือนก่อน จากแรงกระตุ้นการใช้จ่ายของทางการ ดัชนีการลงทุนภาคเอกชนภาคเหนือเพิ่มขึ้นจากระดับเดียวกันปีก่อนร้อยละ 5.5 ปรับตัวดีขึ้นต่อเนื่องจากเดือนก่อน ตามการปรับตัวดีขึ้นของปริมาณการจำหน่ายวัสดุก่อสร้างที่ขยายตัวร้อยละ 73.0 เร่งตัวต่อเนื่องจากเดือนก่อน ทั้งจากตลาดในประเทศตามโครงการก่อสร้างขนาดใหญ่ของรัฐในช่วงเริ่มต้นปีงบประมาณ 2553 อาทิ ถนน คอสะพาน และการส่งออกไปประเทศเพื่อนบ้าน รายได้ค่าธรรมเนียมการจดทะเบียนที่ดินขยายตัวจากระดับเดียวกันปีก่อนร้อยละ 22.3 ปรับตัวดีขึ้นต่อเนื่องจากเดือนก่อน ส่วนหนึ่งเนื่องจากใกล้สิ้นสุดระยะเวลาการลดค่าธรรมเนียมการโอนและค่าจดทะเบียนจำนองที่ลดเหลือร้อยละ 0.01 และเป็นผลจากการขยายตัวของธุรกรรมซื้อขายที่ดินเปล่า โดยเฉพาะจังหวัดหลักของภาคเหนือตอนบน สำหรับพื้นที่รับอนุญาตก่อสร้างในเขตเทศบาลลดลงร้อยละ 31.8 ตามการหดตัวของประเภทที่อยู่อาศัยเป็นสำคัญ สำหรับความสนใจลงทุนด้านเครื่องจักรและอุปกรณ์ซึ่งสะท้อนจากการอนุมัติส่งเสริมการลงทุนในภาคเหนือหดตัวจากระดับเดียวกันปีก่อนร้อยละ 62.9 แต่ปรับตัวดีขึ้นจากเดือนก่อน โดยมีการอนุมัติ 6 โครงการเงินลงทุน 427.0 ล้านบาท ในหมวดผลิตภัณฑ์กระดาษและพลาสติก และหมวดเกษตรกรรมและผลิตผลการเกษตรเป็นสำคัญ

Private Investment Index
(Seasonal Adjusted. 1995 = 100)

	2008	H1-09	Q1-09	Q2-09	Q3-09	Oct-09	Nov-09
PII	103.4	100.8	101.2	100.6	104.2	105.6	105.8
%YOY	-1.8	-4.5	-4.1	-4.7	2.3	5.3	5.5
%MOM,%QOQ		-0.3	0.7	-0.6	3.6	0.8	0.2



ที่มา : ธนาคารแห่งประเทศไทย สำนักงานภาคเหนือ

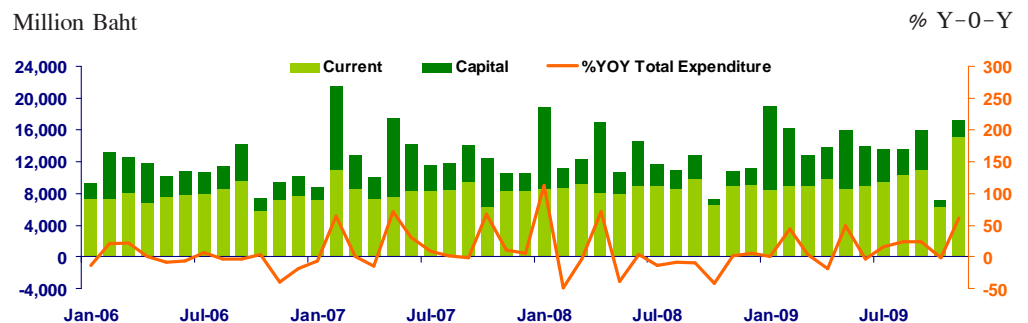
การใช้จ่ายภาครัฐเร่งตัวหลัง
พรบ.งบประมาณปี 2553
ประกาศล่าช้าเดือนก่อน

7. การเบิกจ่ายเงินงบประมาณผ่านคลังจังหวัดในภาคเหนือ การเบิกจ่ายเร่งตัวเพิ่มขึ้นจากระยะเดียวกันปีก่อนร้อยละ 60.4 เร่งตัวจากเดือนก่อนที่หดตัวร้อยละ 1.9 ทั้งนี้ เป็นผลมาจากการเร่งเบิกจ่ายเงินงบประมาณปีปัจจุบันที่เพิ่มขึ้นกว่าเท่าตัว ตามการเบิกจ่ายของเงินอุดหนุนทั่วไปของส่วนราชการโดยเฉพาะเงินอุดหนุนทั่วไปขององค์กรปกครองส่วนท้องถิ่น ส่งผลให้ทุกจังหวัดมีการเบิกจ่ายเพิ่มขึ้นร้อยละ 12.3 - 104.7 จากระยะเดียวกันปีก่อน

การเบิกจ่ายเงินงบประมาณผ่านคลังจังหวัดในภาคเหนือ

(ล้านบาท)

Expenditure	2008	2009					
		H1	Q1	Q2	Q3	Oct	Nov
Current	103,852.4	54,022.4	26,387.3	27,635.1	30,846.7	6,375.8	15,205.6
	(4.2)	(4.6)	(-0.3)	(9.8)	(12.9)	(-4.5)	(68.1)
Capital	45,555.7	37,946.2	21,690.3	16,255.9	12,137.5	781.2	2,101.6
	(-18.9)	(14.8)	(36.4)	(-5.2)	(50.4)	(25.9)	(20.3)
Total	149,408.0	91,968.6	48,077.6	43,891.0	42,984.2	7,157.0	17,307.2
	(-4.1)	(8.6)	(13.5)	(3.8)	(21.4)	(-1.9)	(60.4)



หมายเหตุ : ตัวเลขร้อยละหมายถึงอัตราการเปลี่ยนแปลงร้อยละจากระยะเดียวกันปีก่อน
ที่มา : กระทรวงการคลัง

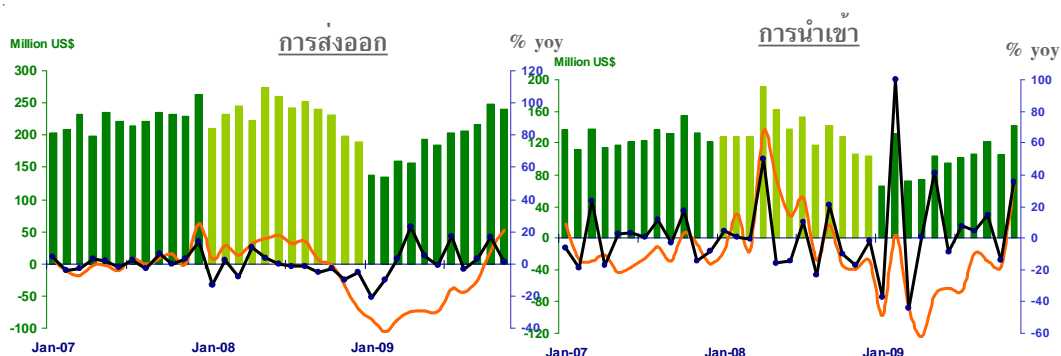
การค้าต่างประเทศขยายตัว
โดยการส่งออกขยายตัวต่อเนื่อง
เป็นเดือนที่ 2

8. การค้าต่างประเทศ การส่งออกขยายตัวต่อเนื่องเป็นเดือนที่สอง โดยเพิ่มขึ้นจากระยะเดียวกันปีก่อนถึงร้อยละ 21.2 เป็น 240.4 ล้านดอลลาร์ สรอ. เร่งตัวขึ้นจากเดือนก่อน โดยการส่งออกสินค้าเกษตรขยายตัวกว่าร้อยละ 60.5 ตามการขยายตัวของข้าวโพด ใบบายสูบ และลำไยอบแห้ง ด้านการส่งออกสินค้าอุตสาหกรรมขยายตัวเป็นเดือนแรกนับแต่เดือนตุลาคม 2551 ที่ร้อยละ 4.2 โดยสินค้าอุตสาหกรรมประเภท Labor-Intensive Products เพิ่มขึ้นจากการส่งออกอัญมณีเป็นสำคัญ และสินค้าประเภท Resource-Based Products ที่ส่งออกขยายตัวเช่นกัน อาทิ ข้าวโพดหวานบรรจุกระป๋อง พืชผักถนอมอาหาร และนมปรุงแต่ง การส่งออกผ่านด่านชายแดนขยายตัวร้อยละ 35.4 เป็น 108.5 ล้านดอลลาร์ สรอ. ขยายตัวดีต่อเนื่องจากเดือนก่อน โดยเฉพาะการส่งออกไปพม่าและลาวที่เพิ่มขึ้นร้อยละ 40.2 และร้อยละ 76.9 ตามลำดับ ส่วนการส่งออกไปจีนตอนใต้หดตัวร้อยละ 1.4

การค้าต่างประเทศผ่านด่านศุลกากรในภาคเหนือ

ล้านดอลลาร์ สรอ.

	2008				2009			
	ทั้งปี	ครึ่งปีแรก	ไตรมาส 3	พ.ย.	ครึ่งปีแรก	ไตรมาส 3	ต.ค.	พ.ย.
การส่งออก	2,798.9	1,446.0	734.9	198.4	967.5	627.3	248.6	240.4
	3.7%	11.1%	9.4%	-13.3%	-33.1%	-14.6%	7.9%	21.2%
การนำเข้า	1,627.9	875.2	413.1	106.7	540.8	330.0	104.7	141.8
	5.7%	18.3%	5.8%	-19.6%	-38.2%	-20.1%	-18.4%	32.8%
ดุลการค้า	1,171.0	570.8	321.8	91.7	426.7	297.3	143.9	98.6



หมายเหตุ : ตัวเลขร้อยละหมายถึงอัตราการเปลี่ยนแปลงจากระยะเดียวกันปีก่อน
ที่มา : ด่านศุลกากรในภาคเหนือ

ดัชนีราคาผู้บริโภคทั่วไปของภาคเหนือเพิ่มขึ้นต่อเนื่องเป็นเดือนที่สอง

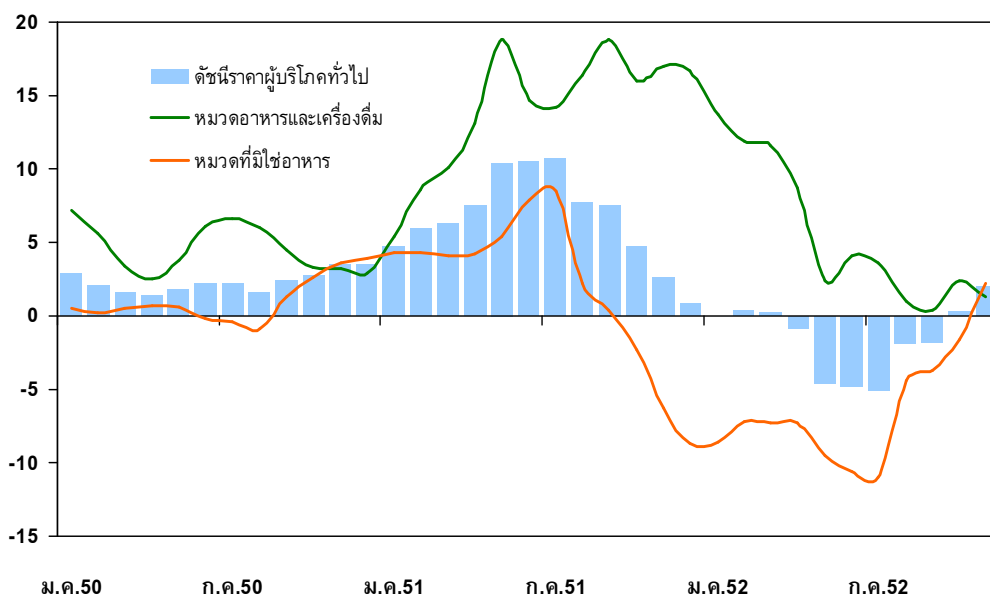
9. ระดับราคา ดัชนีราคาผู้บริโภคทั่วไปของภาคเหนือเพิ่มขึ้นจากระยะเดียวกันปีก่อนร้อยละ 2.0 ปรับตัวเพิ่มขึ้นเป็นเดือนที่ 2 ต่อเนื่องจากเดือนก่อน ผลจากการเพิ่มขึ้นของหมวดอื่น ๆ ที่ไม่ใช่อาหารและเครื่องดื่มเป็นสำคัญ โดยเพิ่มขึ้นร้อยละ 2.2 และเพิ่มมากในหมวดพาหนะการขนส่ง และการสื่อสารที่เพิ่มขึ้นร้อยละ 5.6 สินค้าสำคัญในหมวดนี้ ได้แก่ น้ำมันเชื้อเพลิงขายปลีกในประเทศ ที่ราคาปรับตัวสูงขึ้น หมวดเคสสถานเพิ่มขึ้นต่อเนื่องเป็นเดือนที่ 4 ที่ร้อยละ 2.4 ตามการปรับเกณฑ์ลดการช่วยเหลือในการต่ออายุ 5 มาตรการ 6 เดือน โดยเฉพาะค่าไฟฟ้าและน้ำประปา ขณะที่ค่าการศึกษา และค่าเครื่องแบบนักเรียนยังคงลดลงจากผลของมาตรการเรียนฟรี 15 ปี สำหรับราคาสินค้าหมวดอาหารและเครื่องดื่มเพิ่มขึ้นร้อยละ 1.3 อ่อนตัวลงจากเดือนก่อนตามราคาหมวดย่อยผัก และผลไม้ที่ลดลงร้อยละ 0.5 โดยผักสดราคาปรับลดลง ภายหลังเทศกาลกินเจ และผลไม้สด บางชนิด อาทิ ส้มเขียวหวาน ผลผลิตเริ่มทยอยออกสู่ตลาดสำหรับดัชนีราคาผู้บริโภคพื้นฐานลดลงจากระยะเดียวกันปีก่อนร้อยละ 0.1

ดัชนีราคาผู้บริโภคภาคเหนือ

% yoy

	2550	2551				2552						
	ทั้งปี	ทั้งปี	ครั้งแรก	ไตรมาส 3	ต.ค.	9 เดือน	ครั้งแรก	ไตรมาส 1	ไตรมาส 2	ไตรมาส 3	ต.ค.	พ.ย.
ดัชนีราคาผู้บริโภคทั่วไป	2.4	6.6	7.6	8.7	4.7	-2.1	-1.7	0.2	-3.5	-3.0	0.3	2.0
อาหารและเครื่องดื่ม	4.6	14.2	11.8	16.4	16.0	6.1	8.5	12.4	5.0	1.7	2.4	1.3
มิใช่อาหาร	1.0	2.0	5.0	3.7	-2.3	-7.8	-8.4	-7.7	-9.2	-6.5	-1.6	2.2
ดัชนีราคาผู้บริโภคพื้นฐาน	0.6	2.7	2.1	3.7	3.3	0.7	1.4	2.7	0.2	-0.7	-0.3	-0.1

% Y-o-Y



หมายเหตุ: ตัวเลขข้อมูลเป็นอัตราการเปลี่ยนแปลงร้อยละจากระยะเดียวกันปีก่อน

ที่มา : สำนักดัชนีเศรษฐกิจการค้า กระทรวงพาณิชย์

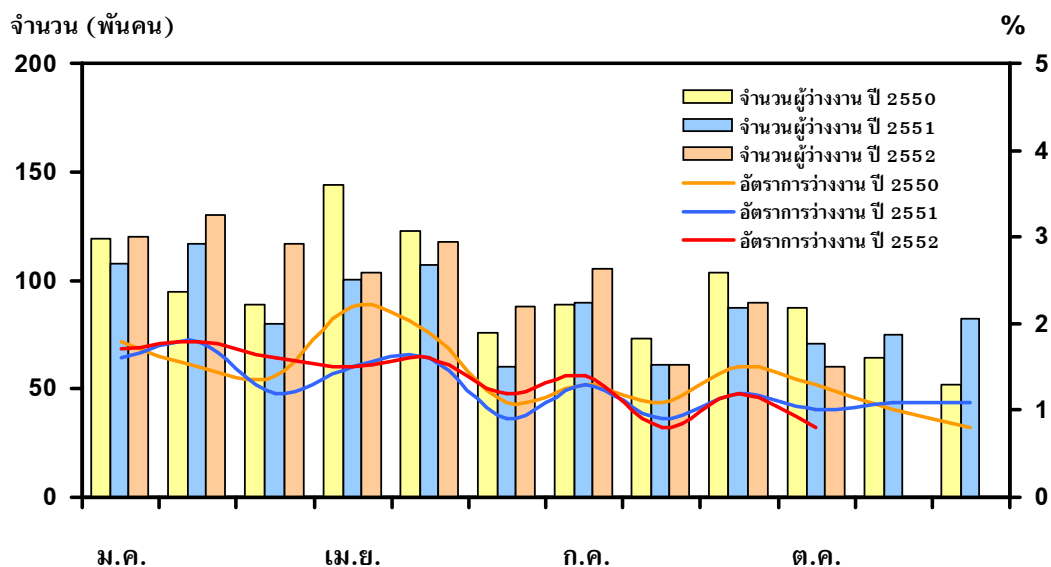
: CPI(2550=100)

อัตราการว่างงานเดือนตุลาคม
ลดลงจากเดือนก่อนหน้า

10. การจ้างงาน จากการสำรวจภาวะการทำงานของประชากรโดยสำนักงานสถิติแห่งชาติเพียงสิ้นเดือนตุลาคม 2552 ภาคเหนือมีกำลังแรงงานรวม 7.2 ล้านคนในจำนวนนี้เป็นผู้มีงานทำ 7.1 ล้านคน โดยภาวะการจ้างงานรวมขยายตัวจากระยะเดียวกันปีก่อนร้อยละ 0.9 จากการจ้างงานนอกภาคเกษตรที่ขยายตัวร้อยละ 3.6 โดยขยายตัวมากในสาขาการค้าส่ง/ปลีก โรงแรม/ภัตตาคาร และการผลิตที่เพิ่มขึ้นร้อยละ 14.5 ร้อยละ 8.7 และร้อยละ 2.2 ตามลำดับ เนื่องจากสาขาดังกล่าวมีความต้องการแรงงานเพิ่มขึ้นหลังจากการปรับลดแรงงานช่วงวิกฤตเศรษฐกิจในปลายปี 2551 ขณะที่การจ้างงานในภาคเกษตรหดตัวร้อยละ 2.1 ส่วนหนึ่งเป็นผลจากการโอนย้ายแรงงานเข้าสู่ภาคเกษตร ด้านผู้ว่างงานมีจำนวน 0.1 ล้านคน คิดเป็นอัตราการว่างงานเท่ากับร้อยละ 0.8 ต่ำกว่าร้อยละ 1.0 ระยะเดียวกันปีก่อน สำหรับอัตราการว่างงานต่ำกว่าระดับอยู่ที่ร้อยละ 2.0 สูงกว่าร้อยละ 1.8 ระยะเดียวกันปีก่อนเล็กน้อยทางด้านสถานการณ์การเลิกจ้างคลี่คลายลงเป็นลำดับ สะท้อนจากจำนวนผู้ประกันตนในระบบประกันสังคมที่ขอรับประโยชน์ทดแทนกรณีว่างงาน ณ สิ้นเดือนพฤศจิกายน 2552 ที่มีจำนวน 15,520 คนลดลงต่อเนื่องตั้งแต่เดือนมิถุนายน 2552 ขณะที่จำนวนผู้ประกันตนรวมของภาคเหนือมีจำนวน 701,707 คน เพิ่มขึ้นจากเดือนก่อนและระยะเดียวกันปีก่อนร้อยละ 0.8 และร้อยละ 5.2 ตามลำดับจำแนกเป็นผู้ประกันตนตามมาตรา 33 จำนวน 604,081 คน และตามมาตรา 39 จำนวน 97,626 คน ขยายตัวร้อยละ 1.3 และร้อยละ 38.2 ตามลำดับ

การว่างงานของภาคเหนือ

	2550 ธ.ค.	2551			2552		
		ส.ค.	ก.ย.	ต.ค.	ส.ค.	ก.ย.	ต.ค.
จำนวนผู้ว่างงาน (พันคน)	52	61	87	71	61	90	60
อัตราการว่างงาน (%)	0.8	0.9	1.2	1.0	0.8	1.2	0.8



ที่มา : สำนักสถิติแห่งชาติ

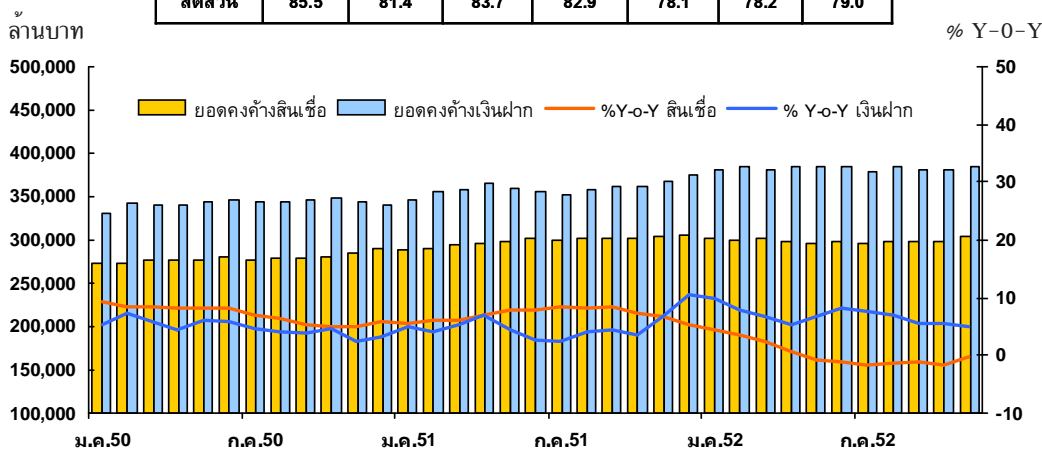
ณ ลิ้นเดือนพฤศจิกายน 2552 เงินฝากเพิ่มขึ้นในอัตราที่ชะลอลงจากเดือนก่อนหน้า ส่วนเงินให้สินเชื่อหดตัวน้อยกว่าเดือนก่อนหน้า

11. การเงิน ยอดคงค้างเงินฝากที่ธนาคารพาณิชย์ในภาคเหนือ ณ ลิ้นเดือนพฤศจิกายน 2552 มียอดคงค้างทั้งสิ้น 384,326 ล้านบาท เพิ่มขึ้นจากระยะเดียวกันปีก่อนร้อยละ 4.9 ชะลอลงจากเดือนก่อน จากการเพิ่มขึ้นของเงินฝากกระแสรายวัน และเงินฝากออมทรัพย์ของส่วนราชการและองค์กรปกครองส่วนท้องถิ่น โดยเฉพาะในภาคเหนือตอนบนซึ่งเพิ่มขึ้นทุกจังหวัด โดยเพิ่มขึ้นมากที่สุดที่จังหวัดเชียงราย เชียงใหม่ แพร่ และตาก ด้านเงินให้สินเชื่อ มียอดคงค้าง 303,594 ล้านบาท ลดลงจากระยะเดียวกันปีก่อนร้อยละ 0.1 แต่ปรับตัวดีขึ้นจากเดือนก่อนที่หดตัวร้อยละ 1.5 เงินให้สินเชื่อเพิ่มขึ้นจากเดือนก่อน 5,985 ล้านบาท โดยในภาคเหนือตอนล่างเพิ่มขึ้นตามความต้องการใช้สินเชื่อของธุรกิจโรงสีข้าว/ค้ำพีชไร โดยเฉพาะที่จังหวัดนครสวรรค์ เพชรบูรณ์ และพิจิตร ขณะที่ในภาคเหนือตอนบนเพิ่มขึ้นมากที่สุดที่จังหวัดเชียงใหม่ และเชียงราย เป็นการเพิ่มขึ้นของสินเชื่อธุรกิจอุตสาหกรรมแปรรูปเกษตร ธุรกิจค้าปลีก/ค้าส่ง โรงสีข้าว และธุรกิจโลจิสติกส์ สำหรับสัดส่วนสินเชื่อต่อเงินฝากอยู่ที่ร้อยละ 79.0 เพิ่มขึ้นจากเดือนก่อนที่ร้อยละ 78.2 แต่ลดลง จากระยะเดียวกันปีก่อนที่ร้อยละ 82.9

เงินฝากและสินเชื่อของธนาคารพาณิชย์ในภาคเหนือ

พันล้านบาท

	2550 ธ.ค.	2551			2552		
		ธ.ค.	ต.ค.	พ.ย.	ก.ย.	ต.ค.	พ.ย.
เงินฝาก	339.9	375.5	360.9	366.5	381.7	380.6	384.3
%YoY	3.4	10.5	3.5	6.6	5.5	5.5	4.9
สินเชื่อ	290.4	305.7	302.1	303.9	298.2	297.6	303.6
%YoY	5.8	5.3	7.4	6.7	-1.2	-1.5	-0.1
สัดส่วน	85.5	81.4	83.7	82.9	78.1	78.2	79.0

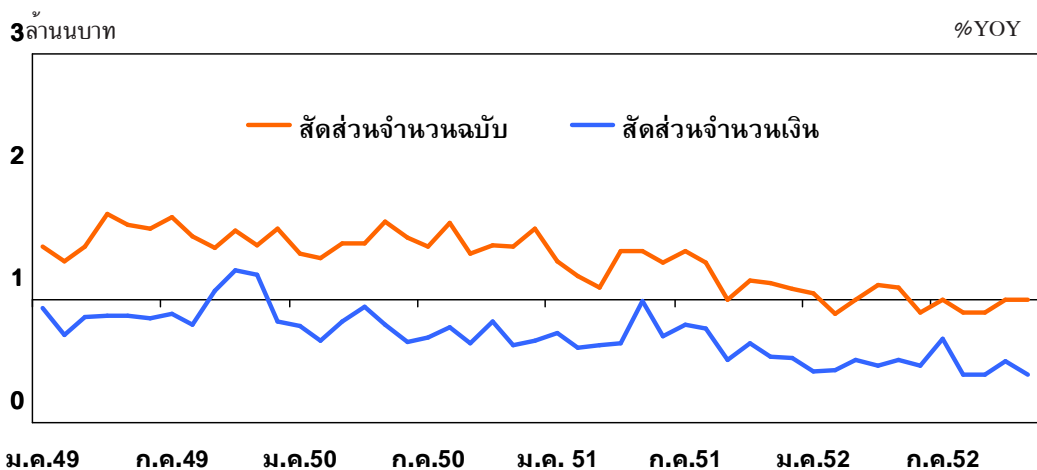


ที่มา : ธนาคารแห่งประเทศไทย

สำนักหักบัญชีในภาคเหนือ เดือนพฤศจิกายน 2552 ปริมาณการใช้เช็คผ่านสำนักหักบัญชีทั้ง 18 แห่งในภาคเหนือมีจำนวน 248,394 ฉบับรวมเป็นเงิน 43,703.0 ล้านบาท ขยายตัวทั้งจำนวนฉบับ และจำนวนเงินจากระยะเดียวกันปีก่อนที่ร้อยละ 13.1 และร้อยละ 27.1 ตามลำดับ ด้านเช็คคืน มีจำนวน 2,382 ฉบับรวมเป็นเงิน 168.1 ล้านบาท หดตัวทั้งจำนวนฉบับและมูลค่าเช็คคืนจากระยะเดียวกัน ปีก่อนร้อยละ 5.0 และร้อยละ 10.2 ตามลำดับ สำหรับสัดส่วนของเช็คคืนต่อเช็คเรียกเก็บทั้งจำนวนฉบับ และจำนวนเงินอยู่ที่ร้อยละ 1.0 และร้อยละ 0.4 ต่ำกว่าระยะเดียวกันปีก่อนที่ร้อยละ 1.1 และร้อยละ 0.5 ตามลำดับ

สัดส่วนของเช็คคืนต่อเช็คเรียกเก็บ

	2007 ทั้งปี	2008					2009					
		ทั้งปี	H1	Q2	Q3	พ.ย.	H1	Q1	Q2	Q3	ต.ค.	พ.ย.
เช็คเรียกเก็บ ปริมาณ (พันฉบับ)	3,272.1	3,117.7	1,642.0	799.7	778.3	219.7	1,535.5	782.0	753.5	786.7	245.4	248.4
มูลค่าเช็ค (พันล้านบาท)	465.0	480.5	249.3	125.1	118.5	34.4	249.1	129.0	120.1	126.9	42.3	43.7
เช็คคืน ปริมาณ (พันฉบับ)	48.2	37.9	20.7	10.6	9.4	2.5	15.3	7.5	7.8	7.3	2.4	2.4
มูลค่าเช็ค (ล้านบาท)	3,453.2	3,251.0	1,789.3	971.5	818.3	187.2	1,167.0	588.0	579.1	641.8	189.3	168.1



ที่มา : สำนักหักบัญชีในภาคเหนือ



ตารางเครื่องชี้เศรษฐกิจสำคัญของภาคเหนือ

	หน่วย	2551	2551			2552			ม.ค.-ก.ย.	ต.ค.	พ.ย.
			ครึ่งปีแรก	ครึ่งปีหลัง	ไตรมาส 3	ครึ่งปีแรก	ไตรมาส 3	ม.ค.-ก.ย.			
1. ภาคเกษตร											
- ราคาพืชผลสำคัญ											
ข้าวเปลือกเจ้าหน้าปี 5%	บาท/เมตริกตัน	10,754.0 (72.3)	10,512.7 (70.9)	10,995.2 (73.6)	11,888.9 (92.9)	10,158.6 (-3.4)	9,436.6 (-20.6)	9,917.9 (-9.6)	8,206.9 (-21.6)	8,808.0 (-12.0)	
ข้าวเปลือกเหนียวหน้าปีเมล็ดยาว	บาท/เมตริกตัน	8,091.5 (-26.3)	9,487.0 (-14.0)	6,696.0 (-38.7)	-	7,708.7 (-18.7)	-	7,742.5 (-18.4)	-	9,616.1 (52.1)	
ข้าวเปลือกเจ้าหน้าปี 14-15%	บาท/เมตริกตัน	11,593.2 (86.9)	11,326.9 (83.9)	11,859.5 (89.8)	11,859.5 (91.8)	10,110.6 (-10.7)	9,433.9 (-20.5)	9,774.9 (-19.2)	-	-	
อ้อย	บาท/เมตริกตัน	883.4 (9.1)	883.4 (9.1)	869.0 (4.1)	-	945.7 (7.1)	-	945.7 (7.1)	-	-	
มันสำปะหลังสดคละ	บาท/กิโลกรัม	1.6 (29.1)	2.1 (88.9)	1.2 (-16.7)	-	1.0 (-50.7)	-	1.0 (-49.8)	-	1.5 (30.2)	
ข้าวโพดความชื้นไม่เกิน 14%	บาท/กิโลกรัม	7.7 (10.8)	7.9 (15.4)	7.5 (6.3)	8.7 (28.6)	6.3 (-20.8)	5.6 (-36.0)	6.0 (-26.2)	5.2 (-21.2)	6.2 (-3.8)	
ถั่วเหลืองคละ	บาท/กิโลกรัม	17.2 (43.3)	17.6 (68.0)	16.8 (24.2)	17.8 (48.0)	15.4 (-12.5)	14.0 (-21.3)	14.9 (-15.3)	12.6 (-20.7)	15.1 -	
กระเทียมแห้งใหญ่คละ	บาท/กิโลกรัม	20.3 (-45.6)	18.4 (-50.6)	22.2 -	22.2 -	25.3 (37.8)	45.2 (104.1)	35.6 (81.3)	67.0 -	72.0 -	
หอมแดงแห้งใหญ่คละ	บาท/กิโลกรัม	29.9 (267.1)	24.9 (206.0)	34.9 -	31.0 -	14.2 (-43.0)	-	14.2 (-49.2)	-	-	
ลำไยคละ	บาท/กิโลกรัม	17.6 (99.0)	-	17.6 (99.0)	17.6 (99.0)	-	9.5 (-46.0)	9.5 (-46.0)	-	-	
ลิ้นจี่คละ	บาท/กิโลกรัม	9.5 (63.0)	9.5 (63.0)	-	-	8.8 (-7.5)	-	8.8 (-7.5)	-	-	
2. ภาคอุตสาหกรรม^R											
- ดัชนีผลผลิตอุตสาหกรรมที่ปรับฤดูกาล	ระดับ	-	-	-	-	-	-	-	141.7	153.5	
- ดัชนีผลผลิตอุตสาหกรรมที่ไม่ปรับฤดูกาล	ระดับ	153.9 (1.3)	150.6 (10.3)	157.2 (-6.1)	169.0 (9.4)	99.7 (-33.8)	178.2 (5.3)	125.8 (-19.8)	148.1 (-3.3)	161.9 (23.3)	
3. ภาคบริการ											
- ภาษีมูลค่าเพิ่มประเภทโรงแรมและภัตตาคาร	ล้านบาท	376.2 (-0.8)	215.6 (5.7)	160.7 (-8.4)	77.5 (2.8)	177.8 (-17.5)	68.9 (-11.1)	246.4 (-15.9)	23.5 (-5.1)	27.3 (-6.3)	
- จำนวนผู้โดยสารผ่านท่าอากาศยาน	พันคน	3,985.0 (-7.7)	2,174.5 (7.2)	1,810.5 (-20.9)	883.9 (-15.0)	1,852.4 (-14.8)	986.2 (11.6)	2,838.5 (-7.2)	367.1 (18.6)	399.9 (32.9)	
- การใช้ไฟฟ้าภาคบริการ	ล้านกิโลวัตต์-ชั่วโมง	302.5 (7.3)	150.7 (10.7)	151.7 (4.2)	78.4 (2.4)	153.0 (1.5)	83.7 (6.8)	236.7 (2.9)	29.0 (6.6)	n.a. n.a.	
- อัตราการเข้าพัก	ร้อยละ	51.9	51.6	52.2	43.9	48.2	41.4	45.9	41.3	63.7	
- ราคาห้องพักเฉลี่ย	บาท/ห้อง	972.6 (0.3)	990.5 (0.6)	954.8 (0.1)	856.6 (0.8)	990.9 (0.0)	846.4 (-2.2)	942.6 (-0.5)	813.7 (-0.5)	1,076.6 (-7.0)	
4. ภาคการค้า 1/											
- ดัชนีภาคการค้า	ระดับ	143.3 (2.2)	143.2 (4.1)	143.4 (0.3)	140.7 (0.4)	143.1 (-0.0)	157.2 (11.7)	150.3 (3.8)	162.3 (11.8)	165.8 (13.3)	
- หมวดยานยนต์	ระดับ	139.8 (0.3)	140.8 (1.8)	138.7 (-1.1)	136.8 (-2.2)	146.9 (-4.0)	146.9 (7.4)	142.0 (-0.3)	153.5 (8.8)	157.8 (12.2)	
- หมวดค่าส่ง	ระดับ	158.0 (0.6)	156.9 (6.3)	159.1 (-4.4)	151.7 (-2.4)	159.3 (1.5)	182.3 (20.2)	171.0 (7.6)	181.6 (12.7)	188.5 (12.2)	
- หมวดค่าปลีก	ระดับ	140.0 (6.1)	138.9 (6.3)	141.1 (5.9)	140.0 (6.0)	145.3 (4.6)	157.6 (12.6)	150.7 (7.3)	164.1 (15.5)	164.4 (15.4)	
5. การอุปโภคบริโภคภาคเอกชน											
- ภาษีมูลค่าเพิ่ม (Real Term)	ล้านบาท	8,161.5 (-2.4)	4,175.4 (-2.4)	3,986.1 (-2.3)	1,868.2 (-7.9)	4,520.0 (8.3)	1,991.2 (6.6)	6,506.6 (7.7)	691.0 (2.4)	717.8 P/ (0.7)	
- ปริมาณรถจักรยานยนต์จดทะเบียน	คัน	256,840 (8.5)	133,488 (1.8)	123,352 (16.8)	67,913 (21.7)	124,001 (-7.1)	61,302 (-9.7)	185,303 (-8.0)	19,217 (-3.0)	20,680 (11.2)	
- ปริมาณรถยนต์จดทะเบียน	คัน	65,369.0 (0.2)	41,447 (8.0)	23,922 (-11.0)	13,355 (-14.2)	35,157 (-15.2)	14,438 (8.1)	49,595 (-9.5)	4,591 (0.3)	3,967 (9.8)	
- ปริมาณการใช้ไฟฟ้าเพื่ออยู่อาศัย	ล้านกิโลวัตต์-ชั่วโมง	3,537.1 (2.9)	1,778.2 (5.4)	1,758.9 (0.5)	917.3 (1.1)	1,860.8 (4.6)	988.4 (7.7)	2,849.2 (5.7)	334.3 (6.6)	n.a. n.a.	
6. การลงทุนภาคเอกชน											
- พื้นที่ก่อสร้างรับอนุญาตในเขตเทศบาล	พันตารางเมตร	1,180.9 (9.5)	569.1 (-0.2)	611.9 (20.4)	273.7 (13.1)	512.1 (-10.0)	378.7 (38.4)	811.3 (-3.7)	101.0 (7.0)	85.8 (-31.8)	
- ค่าธรรมเนียมขายและขายฝากที่ดิน	ล้านบาท	415.3 (-10.5)	236.9 (8.9)	178.4 (-27.6)	96.2 (-15.8)	147.7 (-37.7)	93.1 (-3.2)	240.8 (-27.7)	30.2 (10.6)	29.2 (22.3)	

หมายเหตุ : ตัวเลขในวงเล็บเป็นอัตราการเปลี่ยนแปลงเป็นร้อยละจากระยะเดียวกันปีก่อน

E/ = ข้อมูลประมาณการ, P/ = ข้อมูลเบื้องต้น, n.a. = ยังไม่มีข้อมูล, R = มีการปรับปรุงข้อมูล

1/ ภาคการค้าส่งและค้าปลีก การซ่อมแซมรถยนต์ จักรยานยนต์ ของใช้ส่วนบุคคลและของใช้ในครัวเรือน

CPI (2550=100) เริ่มเผยแพร่ตั้งแต่ มกราคม 2552

2/ เป็นข้อมูลส่งออกผ่านด่านศุลกากรสำพูนที่รวมข้อมูลของผู้ส่งออกที่ทำพิธีการส่งออกโดยระบบ Paperless Customs

	หน่วย	2551	2551			2552				
			ครึ่งปีแรก	ครึ่งปีหลัง	ไตรมาส 3	ครึ่งปีแรก	ไตรมาส 3	ม.ค.-ก.ย.	ต.ค.	พ.ย.
- การส่งเสริมการลงทุนจาก BOI (ได้รับอนุมัติ) จำนวน	โครงการ	79	39	40	9	28	11	39	7	6
เงินลงทุน	ล้านบาท	(17.9) 9,244.4	(2.6) 2,906.4	(37.9) 6,338.1	(-30.8) 305.0	(-28.2) 3,407.5	(22.2) 1,223.3	(-18.7) 4,630.8	(36.4) 560.7	(-14.3) 427.0
7. การค้าต่างประเทศ ¹										
- สินค้าส่งออกผ่านด่านศุลกากร 2/										
ท่าอากาศยานเชียงใหม่	ล้านดอลลาร์ สรอ.	2,798.9	1,446.0	1,353.0	734.9	967.5	627.3	1,594.8	248.6	240.4
ฝ่ายบริการศุลกากรท่าอากาศยานเชียงใหม่	ล้านดอลลาร์ สรอ.	(3.7)	(11.1)	(-3.1)	(9.4)	(-33.1)	(-14.6)	(-26.9)	(7.9)	(21.2)
ฝ่ายบริการศุลกากรลำพูน	ล้านดอลลาร์ สรอ.	1,871.9	980.0	891.9	505.5	484.0	363.6	847.6	144.1	131.8
การค้าชายแดน	ล้านดอลลาร์ สรอ.	(-7.5)	(-2.5)	(-9.0)	(0.2)	(-50.6)	(-28.1)	(-42.9)	(-4.4)	(11.5)
พม่า	ล้านดอลลาร์ สรอ.	38.0	26.4	11.6	2.2	1.7	1.1	2.8	7.1	6.9
เงินตอนใต้	ล้านดอลลาร์ สรอ.	(-69.0)	(-67.8)	(-71.6)	(-90.9)	(-93.5)	(-50.2)	(-90.1)	(2,905.0)	(112.4)
ลาว	ล้านดอลลาร์ สรอ.	1,833.9	953.6	880.3	503.3	482.3	362.5	844.8	137.0	124.9
- สินค้านำเข้าผ่านด่านศุลกากร	ล้านดอลลาร์ สรอ.	(-3.5)	(3.2)	(-9.8)	(4.9)	(-49.4)	(-28.0)	(-42.0)	(-9.0)	(8.7)
ท่าอากาศยานเชียงใหม่	ล้านดอลลาร์ สรอ.	927.0	466.7	461.0	229.4	483.5	263.7	747.2	104.5	108.5
ฝ่ายบริการศุลกากรท่าอากาศยานเชียงใหม่	ล้านดอลลาร์ สรอ.	(37.4)	(57.3)	(21.7)	(36.8)	(3.8)	(14.9)	(7.4)	(31.3)	(35.4)
ฝ่ายบริการศุลกากรลำพูน	ล้านดอลลาร์ สรอ.	757.3	391.1	366.2	187.1	413.1	225.2	638.3	89.2	86.6
การค้าชายแดน	ล้านดอลลาร์ สรอ.	(59.1)	(70.6)	(48.4)	(70.0)	(5.6)	(20.3)	(10.4)	(42.2)	(40.2)
พม่า	ล้านดอลลาร์ สรอ.	110.1	48.2	61.9	27.0	35.6	21.7	57.3	8.2	13.3
เงินตอนใต้	ล้านดอลลาร์ สรอ.	(-32.7)	(-3.6)	(-45.5)	(-42.3)	(-26.2)	(-19.6)	(-23.8)	(-27.4)	(-1.4)
ลาว	ล้านดอลลาร์ สรอ.	59.6	27.4	32.9	15.3	34.8	16.8	51.6	7.1	8.6
- สินค้านำเข้าผ่านด่านศุลกากร	ล้านดอลลาร์ สรอ.	(68.6)	(56.8)	(76.2)	(42.1)	(30.4)	(9.7)	(22.9)	(28.0)	(76.9)
ท่าอากาศยานเชียงใหม่	ล้านดอลลาร์ สรอ.	1,627.9	875.2	752.7	413.1	540.8	330.0	870.8	104.7	141.8
ฝ่ายบริการศุลกากรท่าอากาศยานเชียงใหม่	ล้านดอลลาร์ สรอ.	(5.7)	(18.3)	(-5.9)	(5.8)	(-38.2)	(-20.1)	(-32.4)	(-18.4)	(32.8)
ฝ่ายบริการศุลกากรลำพูน	ล้านดอลลาร์ สรอ.	1,513.5	828.0	685.5	385.2	484.4	298.5	783.0	92.9	130.7
การค้าชายแดน	ล้านดอลลาร์ สรอ.	(5.2)	(19.9)	(-8.4)	(4.4)	(-41.5)	(-22.5)	(-35.4)	(-20.7)	(41.9)
พม่า	ล้านดอลลาร์ สรอ.	268.3	119.9	148.4	73.3	101.5	65.8	167.3	6.7	7.2
เงินตอนใต้	ล้านดอลลาร์ สรอ.	(276.1)	(242.0)	(309.0)	(304.8)	(-15.4)	(-10.2)	(-13.4)	(-70.3)	(-65.7)
ลาว	ล้านดอลลาร์ สรอ.	1,245.2	708.1	537.1	311.9	382.9	232.7	615.7	86.2	123.5
- ดุลการค้า	ล้านดอลลาร์ สรอ.	(-9.0)	(8.0)	(-24.6)	(-11.1)	(-45.9)	(-25.4)	(-39.6)	(-9.1)	(73.9)
8. ราคาสินค้า										
- ดัชนีราคาผู้บริโภคทั่วไป	ร้อยละ	6.6	7.6	5.7	2.8	-1.7	-3.0	-2.1	0.3	2.0
หมวดอาหาร	ร้อยละ	14.2	11.8	16.5	16.1	8.5	1.7	6.1	2.4	1.3
หมวดอื่นที่ไม่ใช่อาหาร	ร้อยละ	2.0	5.0	-1.1	-5.8	-8.4	-6.5	-7.8	-1.6	2.2
- ดัชนีราคาผู้บริโภคพื้นฐาน	ร้อยละ	2.7	2.1	3.4	3.1	1.4	-0.7	0.7	-0.3	-0.1
9. ภาคการเงิน										
- เงินฝากธนาคารพาณิชย์	พันล้านบาท	375.5	356.0	375.5	361.7	385.5	381.7	n.a.	380.6	n.a.
- สินเชื่อธนาคารพาณิชย์	พันล้านบาท	(10.5)	(2.8)	(10.5)	(4.2)	(8.3)	(5.5)	n.a.	(5.5)	n.a.
- สัดส่วนสินเชื่อต่อเงินฝาก	ร้อยละ	305.7	302.1	305.7	301.8	298.4	298.2	n.a.	297.6	n.a.
		(5.3)	(7.9)	(5.3)	(8.5)	(-1.2)	(-1.2)		(-1.5)	
		81.4	84.9	81.4	83.4	77.4	78.1	n.a.	78.2	n.a.

หมายเหตุ : ตัวเลขในวงเล็บเป็นอัตราการเปลี่ยนแปลงเป็นร้อยละจากระยะเดียวกันปีก่อน
E/ = ข้อมูลประมาณการ, P/ = ข้อมูลเบื้องต้น, n.a. = ยังไม่มีข้อมูล, R = มีการปรับปรุงข้อมูล

คุณวราภรณ์ อิมอุตม
คุณทวีศักดิ์ ใจคำสืบ
คุณดวงทิพย์ ศิริกาญจนารักษ์
ส่วนเศรษฐกิจภาค สำนักงานภาคเหนือ

โครงการประกันรายได้เกษตรกร

การดำเนินโครงการรับจำนำสินค้าเกษตรตั้งแต่ในอดีตจนถึงปัจจุบัน พบว่ามีจุดอ่อนหลายประการ ประการแรก ทำให้ราคาตลาดของสินค้าเกษตรที่รับจำนำบิดเบือนเป็นผลให้มีราคาสูงกว่าประเทศ เพื่อนบ้านและกระทบต่อความสามารถในการส่งออกของประเทศ กล่าวคือมีการประกาศราคาจำนำสูงกว่าราคาตลาดมาก ทั้งนี้หลักการรับจำนำควรจะเป็นการนำสินค้าเกษตรมาฝากไว้ระยะหนึ่งก่อน เพื่อมิให้ทะลักเข้าสู่ตลาดในเวลาเดียวกันซึ่งจะทำให้ราคาต่ำลง ดังนั้น การฝากไว้จึงไม่ควรเป็นราคาที่สูงกว่าตลาดมากจนก่อให้เกิด moral hazard โดยเกษตรกรไม่สนใจกลับมาไถ่ถอนสินค้าเกษตรที่จำนำไว้กับรัฐ ซึ่งส่งผลให้ภาระตกแก่รัฐในการหาทางเก็บสต็อกและระบายสินค้าเกษตรที่รับจำนำไว้ และต้องจัดสรรงบประมาณจำนวนมากปีละประมาณ 7 หมื่นล้านบาท เพื่อชดเชยภาวะผลขาดทุน (และมีภาระดอกเบี้ยจากการกู้ยืมเงิน บางส่วนมาจากสถาบันการเงิน) ประการที่สอง ประโยชน์จากการจำนำไม่กระจายไปสู่เกษตรกรผู้ปลูกอย่างทั่วถึง เนื่องจากที่ผ่านมาเม็ดเงินจากโครงการรับจำนำตกถึงมือเกษตรกรเพียงร้อยละ 40¹ ซึ่งแบ่งเป็นเกษตรกรที่ฐานะยากจนเพียงร้อยละ 5 ขณะที่ผลประโยชน์จากการซื้อข้าวของรัฐในราคาถูกอีกร้อยละ 24 ตกเป็นของผู้ส่งออกและที่เหลือตกอยู่ในมือโรงสี เซอร์เวเยอร์² ประการที่สาม คุณภาพของสินค้าเกษตรลดต่ำลง เนื่องจากเกษตรกรผู้ปลูกเน้นปริมาณมากกว่าคุณภาพเพื่อนำเข้าโครงการรับจำนำ นอกจากนี้ยังสร้างแรงจูงใจและช่องโหว่ที่ก่อให้เกิดการทุจริต อาทิ การนำสินค้าเกษตรเก่ามาส่งต่อ แรก ปัญหาผู้ประกอบการฉวยสิทธิประโยชน์จากเกษตรกร³ ปัญหาข้าวในโกดังหาย ปัญหาการประมูลข้าวส่งออกไม่โปร่งใส ปัญหาการไม่สามารถปิดบัญชีค่าใช้จ่ายในการแทรกแซงเนื่องจากข้อมูลการใช้จ่ายเงินภาษีไม่ชัดเจน เป็นต้น

ปัญหาที่สะสมความรุนแรงมากขึ้นเรื่อยๆ จากการเพิ่มเป้าหมายการรับจำนำของทางการ ประกอบกับไทยมีกำหนดเปิดเขตการค้าเสรีอาเซียนสินค้าเกษตรปี 2553 ที่อาจเกิดปัญหานำเข้าสินค้าเกษตรจากประเทศเพื่อนบ้านมาสวมสิทธิได้ เพื่อแก้ปัญหาดังกล่าว รัฐบาลจึงประกาศใช้ “โครงการประกันรายได้เกษตรกร” มาทดแทนโครงการรับจำนำเดิม อันเป็นการปรับเปลี่ยนลักษณะการช่วยเหลือเกษตรกรโดยเริ่มใช้กับสินค้า 3 ชนิด ได้แก่ ข้าวนาปี มันสำปะหลัง และข้าวโพดเลี้ยงสัตว์ ในปีเพาะปลูก 2552/53

¹ การเข้ารับจำนำส่วนมากเป็นผลผลิตของเกษตรกรรายใหญ่ หลายครั้งที่เกษตรกรรายย่อยจำนวนมากไม่สามารถเข้าร่วมโครงการได้เนื่องจากโควตาปริมาณรับจำนำของจังหวัดได้เต็มแล้ว และไม่มีการขึ้นทะเบียนแจ้งพื้นที่เพาะปลูกไว้ล่วงหน้า จึงเป็นไปได้ที่จะพบปริมาณเข้าร่วมโครงการในบางพื้นที่เต็มตามเป้าหมายรวดเร็ว

² จากเอกสารประกอบการบรรยาย การประชุมเรื่อง นโยบายต่อต้านการทุจริตที่อาศัยหลักฐานเชิงประจักษ์ ของ อ.นิพนธ์ พัวพงศกร เมื่อวันที่ 5-6 มิถุนายน โรงแรม สยามซิตี กรุงเทพฯ พบว่าชาวนาที่มีฐานะดี ที่ได้รับประโยชน์จากโครงการมากถึงร้อยละ 35 ขณะที่ชาวนาที่จนที่สุดได้รับประโยชน์เพียงร้อยละ 4.6 เท่านั้น ส่วนที่เหลือเป็นผลประโยชน์จากการซื้อข้าวของรัฐในราคาถูกอีกร้อยละ 24 ที่เป็นของผู้ส่งออก โรงสีร้อยละ 13.5 โกดังเก็บข้าวร้อยละ 4.4 หน่วยราชการร้อยละ 14.5 และเงินรั่วไหลสูญเปล่าไปร้อยละ 3.6 ข้อมูลอ้างอิงจากการศึกษาของ อ.นิพนธ์ พัวพงศกร ปี 2552

³ อย่างเช่น การสวมสิทธิเกษตรกรไทยโดยการนำสินค้านำเข้าจากประเทศเพื่อนบ้านหรือสินค้าที่รับซื้อจากเกษตรกรไทยในราคาต่ำ การให้ข้อมูลเท็จแก่เกษตรกรเกี่ยวกับโครงการรับจำนำ การแต่งเติมตัวเลขปริมาณรับจำนำในใบประทวนเพื่อรับส่วนต่างของเงินรัฐ กรมสอบสวนคดีพิเศษ (DSI) จับกุมเจ้าของลานมัน 3 แห่งที่ จ. อุบลราชธานี เมื่อวันที่ 16 กรกฎาคม 52 โดยมีมูลค่าการทุจริตรวมกว่า 700 ล้านบาท

โดยเมื่อวันที่ 3 มิถุนายน 2552 คณะรัฐมนตรีมีมติให้ดำเนินโครงการนำร่องการประกันราคาเฉพาะข้าวเปลือกหอมมะลิที่ปลูกใน 8 จังหวัด ได้แก่ จังหวัด สุรินทร์ บุรีรัมย์ อุบลราชธานี ศรีสะเกษ ยโสธร ร้อยเอ็ด อุดรธานี และนครราชสีมา อย่างไรก็ตาม จากการประชุมของคณะกรรมการนโยบายข้าวแห่งชาติ เมื่อวันที่ 17 กรกฎาคม 2552 ได้เห็นชอบในหลักการการประกันราคาข้าวเปลือกนาปี ปีการผลิต 2552/2553 ใช้ทดแทนโครงการนำร่องดังกล่าว

และเมื่อวันที่ 11 สิงหาคม 2552 คณะรัฐมนตรีได้เห็นชอบหลักเกณฑ์และวิธีดำเนินโครงการประกันราคามันสำปะหลัง ปี 2552/53 และข้าวโพดเลี้ยงสัตว์ ปี 2552/53 รวมทั้งเมื่อวันที่ 22 กันยายน 2552 ให้ดำเนินโครงการประกันรายได้เกษตรกรผู้ปลูกข้าวนาปี ปีการผลิต 2552/53

โครงการประกันรายได้เกษตรกร มีวัตถุประสงค์หลักเพื่อลดความเสี่ยงของรายได้เกษตรกรที่เป็นปัญหาสำคัญสำหรับการทำการเกษตร เนื่องจากราคาสินค้าเกษตรมีความผันผวนมากตามสภาพและปริมาณผลผลิต เกษตรกรจึงมีรายได้ไม่แน่นอน แต่มีค่าใช้จ่ายเพื่อการเพาะปลูกที่สูง โดยหลักการการประกันรายได้เกษตรกร คือ การซื้อสัญญาประกันราคาสินค้าขั้นต่ำล่วงหน้าเพื่อลดความเสี่ยงของตน ขณะที่ปล่อยให้กลไกตลาดทำงานได้อย่างเต็มที่ โดยทางการไม่เข้าไปเกี่ยวข้องกับการการค้าในตลาด

แนวทางปฏิบัติภายใต้โครงการประกันรายได้เกษตรกร

ในด้านการดำเนินงาน ทางกรมจะประกาศราคาประกัน⁴ ผลผลิตก่อนที่จะมีการเพาะปลูก และเมื่อถึงฤดูเพาะปลูก เกษตรกรที่เข้าร่วมโครงการจะต้องขึ้นทะเบียนกับกรมส่งเสริมการเกษตร ซึ่งจะทำให้รัฐบาลทราบข้อมูลจำนวนเกษตรกร พื้นที่เพาะปลูก และชนิดพันธุ์พืชแต่ละชนิดรวมทั้งผลผลิตที่จะได้ โดยคำนวณจากผลผลิตเฉลี่ยต่อไร่ในแต่ละพื้นที่ ในขณะเดียวกันคณะกรรมการตรวจสอบระดับตำบลจะต้องทำประชาคมเพื่อยืนยันการผลิตของเกษตรกร หลังจากนั้นเกษตรกรจึงจะสามารถนำไปรับรองผลการขึ้นทะเบียนผู้ปลูกที่กรมส่งเสริมฯ ออกให้ มาทำสัญญากับธนาคารเพื่อการเกษตรและสหกรณ์การเกษตร (ธ.ก.ส.) โดยเกษตรกรกำหนดวันใช้สิทธิในสัญญาเริ่มต้นภายหลังวันทำสัญญา 15 วัน และไม่เกินวันสิ้นสุดโครงการ ซึ่งโดยปกติเกษตรกรจะกำหนดวันใช้สิทธิในสัญญาในช่วงที่ผลผลิตออก

เมื่อถึงเวลาตามกำหนด ธกส. จะโอนเงินชดเชยส่วนต่างระหว่างราคาประกันกับราคาตลาดอ้างอิง⁵ ตามสัญญาเข้าบัญชีของเกษตรกรทันที โดยที่เกษตรกรไม่ต้องส่งมอบผลผลิตให้โครงการเกษตรกร สามารถนำไปผลผลิตไปขายจริงในตลาดตามปกติ หรือจะเก็บไว้บริโภคเองขณะที่ทางการไม่มีภาระในการเก็บสินค้า (ดูรายละเอียด Flowchart ตัวอย่างกรณีเกษตรกรปลูกข้าว)

ภายใต้โครงการนี้ ปีแรกยังไม่เก็บเบี้ยประกัน สำหรับในปีต่อไปอาจมีการเรียกเก็บและที่สำคัญทางการได้ผ่อนปรนกฎเกณฑ์ให้เกษตรกรสามารถขอเปลี่ยนวันใช้สิทธิในสัญญาได้ เพียงแจ้ง ธ.ก.ส. ล่วงหน้าก่อนวันใช้สิทธิอย่างน้อยหนึ่งวันทำการ เกษตรกรจึงไม่จำเป็นต้องใช้สิทธิในช่วงที่ผลผลิตออก ดังนั้นโครงการนี้จึงไม่เพียงประกันรายได้ขั้นต่ำให้กับเกษตรกรตามหลักการเท่านั้น แต่เปิดโอกาส

⁴ คณะอนุกรรมการพืชแต่ละชนิดจะกำหนดราคาประกันที่คำนึงต้นทุนการผลิตก่อนฤดูการเพาะปลูก เพื่อให้เกษตรกรทราบล่วงหน้า

⁵ ราคาอ้างอิง ประกาศทุกวันที่ 1 และ 16 ของเดือน โดยคณะอนุกรรมการกำหนดเกณฑ์กลางอ้างอิง

ให้เกษตรกรสามารถมีรายได้มากกว่ารายได้ปกติ จากการขายสินค้าในตลาด เนื่องจากรายได้เกษตรกรสามารถแบ่งแยกได้เป็น 2 ส่วน คือ

- 1) รายได้จากขายจริงที่เท่ากับราคาตลาด ณ วันที่ขาย คุณด้วยปริมาณที่ขายจริง
- 2) รายได้จากชดเชยเมื่อราคาอ้างอิง ณ วันที่ใช้สิทธิต่ำกว่าราคาประกันเกษตรกรจะมีรายได้ เท่ากับส่วนต่างราคาคุณด้วยปริมาณที่ประกัน (ไม่เกินเกณฑ์ที่กำหนด)

ดังนั้น ในช่วงที่ราคาตลาดอ้างอิงมีแนวโน้มจะเพิ่มสูงกว่าราคาประกัน เกษตรกรสามารถเลือกใช้สิทธิเร็วขึ้นเพื่อรับเงินส่วนต่างที่สูงกว่า และขายสินค้าในตลาดภายหลังในราคาที่ดีขึ้นแม้ในช่วงที่ราคาตลาดอ้างอิงมีแนวโน้มลดต่ำลง เกษตรกรก็สามารถมีรายได้มากกว่ารายได้ประกันขั้นต่ำโดยการเลื่อนวันใช้สิทธิออกไป ดังนั้น โครงการประกันรายได้ที่มีการผ่อนปรนกฎเกณฑ์ให้สามารถเลื่อนวันใช้สิทธิ เกษตรกรที่มีฐานะเพียงพอหรือมีความสามารถในการเก็บรักษาผลผลิตไว้ได้นานก็จะสามารถได้รับประโยชน์มากขึ้น

ข้อดีของโครงการประกันรายได้เกษตรกร สรุปได้ดังนี้

1. ช่วยให้เกษตรกรไม่ขาดทุนจากการจำหน่ายผลผลิต โดยเกษตรกรจะได้รับส่วนต่างระหว่างเกณฑ์กลางอ้างอิงกับราคาประกัน (ในกรณีที่ราคาอ้างอิงต่ำกว่าราคาประกัน) เพราะรัฐได้คำนวณค่าใช้จ่ายส่วนหนึ่งบวกต้นทุนให้กับเกษตรกรไว้ในการคำนวณราคาอ้างอิง จึงเท่ากับเป็นการประกันราคาขั้นต่ำที่เกษตรกรจะได้รับจากผลผลิตในรอบนั้น
2. กลไกตลาดทำงานได้อย่างเต็มที่ โดยภาครัฐจะค่อยๆ ลดบทบาทและไม่เข้ามาเกี่ยวข้องกับระบบการค้ามากเช่นในอดีต
3. ลดปัญหาการทุจริตและการแสวงหาประโยชน์ เนื่องจากในขั้นตอน ต่าง ๆ มีผู้เกี่ยวข้องเพียงเกษตรกร เจ้าหน้าที่ที่รับผิดชอบ และคณะกรรมการระดับหมู่บ้าน/ตำบล/อำเภอ ร่วมตรวจสอบเกี่ยวกับการดำเนินการภายใต้โครงการจำหน่าย ซึ่งจะมีผู้เกี่ยวข้องมาก ดังเช่นกรณีข้าวตลอดกระบวนการต้องอาศัยชานา โรงสี กระทรวงพาณิชย์ องค์การคลังสินค้า ธ.ก.ส. และเซอร์เวเยอร์ ทำให้เกิดช่องว่างที่จะทำการทุจริตได้หลายประการ
4. ลดภาระการเงินของทางการในการรัฐบาลบริหารสต็อกสินค้าเกษตร
5. ลดปัญหานำสินค้าเกษตรจากเพื่อนบ้านมาสวมสิทธิในโครงการ รับจำหน่ายโดยการจดทะเบียนเกษตรกรและพื้นที่เพาะปลูก ประกอบกับมีการประชาคมและสุ่มสอบ

สรุปหลักเกณฑ์และหน่วยงานรับผิดชอบ

	ข้าว	มันสำปะหลัง	ข้าวโพดเลี้ยงสัตว์	
	คณะกรรมการนโยบายข้าวแห่งชาติ	คณะกรรมการนโยบายมันสำปะหลัง	คณะกรรมการนโยบายข้าวโพดเลี้ยงสัตว์	หน่วยงานรับผิดชอบ
1. เป้าหมาย (ไม่เกินครัวเรือนละ)	รวม 23.5 ล้านตัน - หอมมะลิ < 14 ตัน - หอมจังหวัด < 16 ตัน - เจ้านาปี 5 % < 25 ตัน - ปทุมธานี < 25 ตัน - เหนียว < 16 ตัน	รวม 29.7 ล้านตัน < 100 ตัน	รวม 4.25 ล้านตัน < 20 ตัน	ข้าว - กชช. มัน + ข้าวโพด - กษ. / พณ. / ธ.ก.ส.
2. ราคาประกัน (ข้าว: บาท/ตัน) (มัน: บาท/กก.) (ข้าวโพด: บาท/กก.)	- หอมมะลิ 15,300 - หอมจังหวัด 14,300 - เจ้านาปี 5 % 10,000 - ปทุมธานี 10,000 - เหนียว 9,500	- 1.70 บาท (เชื้อแป้ง 25 %)	- 7.10 บาท (ความชื้น 14.5 %)	ข้าว - กชช. มัน + ข้าวโพด - กษ. / พณ. / ธ.ก.ส.
3. ระยะเวลาโครงการ	กค. 52 - กค. 53	กค. 52 - กค. 53	กค. 52 - เมย. 53	- กษ. / ธ.ก.ส.
4. ขึ้นทะเบียนเกษตรกร	กค. 52 - ตค. 52 (ภาคใต้ ถึง 28 กพ. 53)	กค. 52 - กย. 52	กค. 52 - กย. 52	- กษ.
5. ทำสัญญาประกัน	สค. 52 - พย. 52	สค. 52 - พย. 52	สค. 52 - พย. 52	- ธ.ก.ส.
6. ประกาศราคาอ้างอิง	วันที่ 1 และ 16 ของเดือน ตค. 52 - กพ. 53	วันที่ 1 และ 16 ของเดือน กย. 52 - พค. 53	วันที่ 1 และ 16 ของเดือน สค. 52 - ก.พ. 53	- คณะอนุกรรมการกำหนดราคาอ้างอิง
7. ใช้สิทธิประกัน	ตค. 52 - กพ. 53	หลังทำสัญญา 45 วัน แต่ไม่เกิน พค. 53	หลังทำสัญญา 15 วัน แต่ ไม่เกิน 3 เดือน ใน กพ. 53	- ธ.ก.ส.
8. จ่ายเงินชดเชย	ภายใน 3 วันทำการ			- ธ.ก.ส.

หมายเหตุ : กชช. หมายถึง คณะกรรมการนโยบายข้าวแห่งชาติ

กษ. หมายถึง กรมส่งเสริมการเกษตร

พณ. หมายถึง กระทรวงพาณิชย์

ผลการดำเนินโครงการประกันรายได้เกษตรกร

เพียงวันที่ 25 ธันวาคม 2552 กรมส่งเสริมการเกษตรได้ขึ้นทะเบียนผู้ปลูกข้าว 3.5 ล้านราย หรือร้อยละ 91.4 ของเป้าหมาย 3.7 ล้านราย และ ธ.ก.ส. ได้ดำเนินการทำสัญญาประกันรายได้แล้ว 3.1 ล้านราย หรือร้อยละ 89.3 ของทะเบียนผู้ปลูกข้าว สำหรับมันสำปะหลังและข้าวโพดเลี้ยงสัตว์ ธ.ก.ส. ทำสัญญาประกันรายได้ให้เกษตรกรแล้วร้อยละ 95.8 และร้อยละ 98.4 ของผู้ขึ้นทะเบียนตามลำดับ ทั้งนี้ เกษตรบางส่วนที่ยังไม่ได้ทำสัญญาโดยส่วนใหญ่มีสาเหตุจากปัญหาทางด้านเอกสาร/ข้อมูลคลาดเคลื่อน และอยู่ระหว่างการแก้ไข

สำหรับการชดเชยส่วนต่างราคาประกัน ธ.ก.ส. ได้ออนเงินชดเชยเข้าบัญชีเงินฝากของเกษตรกรไปแล้วรวมทั้งสิ้น 20,750.7 ล้านบาท จำแนกเป็นเกษตรกรผู้ปลูกข้าว 14,478.5 ล้านบาท มันสำปะหลัง 976.2 ล้านบาท และข้าวโพดเลี้ยงสัตว์ 5,296.0 ล้านบาท

ผลกรดำนนคอรกรรณ วณที่ 25 ฐนวกค 2552

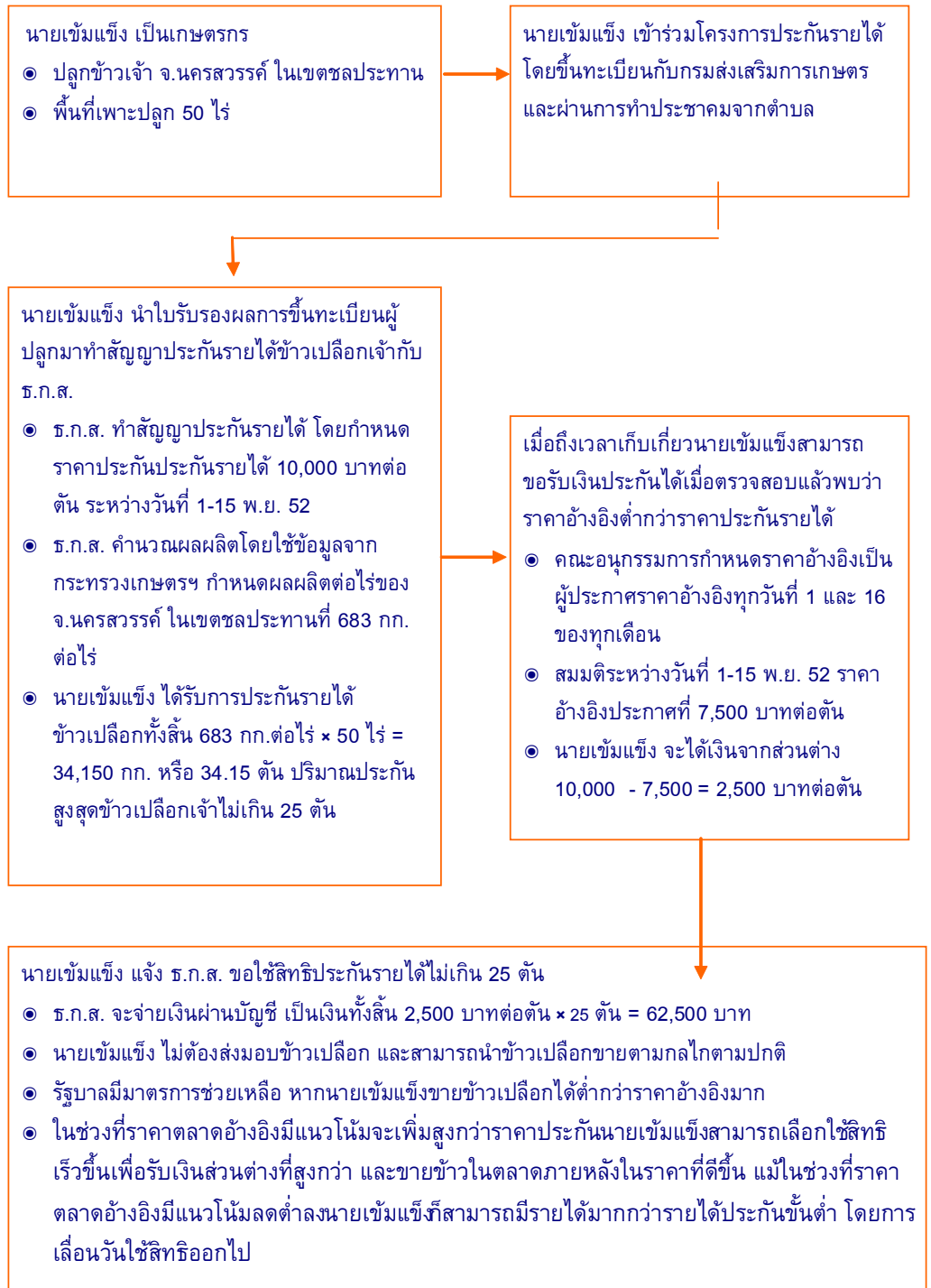
	ขำ		ม้นสำปะหล้ง		ขำโพดเลอ้งสตรว์	
	จำนกรรย	ร้อยล	จำนกรรย	ร้อยล	จำนกรรย	ร้อยล
1. กรรข้นทะเบอญนผู้ปลุกพช	3,468,581	91.4*	447,306	116.3**	400,355	106.2***
2. ผำนกรรรับรองโดยประชคคม	3,334,999	96.2	444,168	99.3	398,677	99.6
3. ฐ.ก.ส. ฐบทะเบอญนเกษตรกร	3,227,956	93.1	443,088	99.1	398,151	99.5
4. ฐ.ก.ส. ทำสญญ	3,098,917	89.3	428,675	95.8	393,942	98.4
5. กรรใช้สทธของเกษตรกร	1,432,027	41.3	138,769	31.0	353,200	88.2
6. จำนกรรเงนชดเชย (ลำนบพ)	14,478.5		976.2		5,296.0	

หมยเหตุ * ร้อยลของเป้ำหมย 3.71 ลำนกรรย ** ร้อยลของเป้ำหมย 0.38 ลำนกรรย *** ร้อยลของเป้ำหมย 0.38 ลำนกรรย
นอกรรจกน้น เป็นร้อยลของผู้ปลุกพชที่ข้นทะเบอญนตมข้อ 1
ที่ม : ผลกรรประชุมคณคระฐมนตรว์ วณที่ 29 ฐนวกค 2552

จกกรรปรบเปลอญนกรรชวเหลือเกษตรกรจกกรรรับจำนนำ มเป็นนงนทงกรรประกน
รยดได้เกษตรกร มเป็นคอรกรรที่นำมปฏบทธคร้งแรกและยงไม่ลน้สตรว์คอรกรร แต่มีนงนทงที่บรรล
วตุลประสงคส์ลำนคญลยประกรร เช่น สนนสนุนให้กลโกตลตลนค้ำเกษตร สำนกรรทงนได้เต็มที
โดยกรรลดกรรแทรกชงตลตของทงกรร ชณที่ชวประกนรยดข้นต่ำ ให้กับเกษตรกรนชณ
เดอญกนเป็นกรรเปิดโอกสให้ทงกรรจธสรทรพยกรรต่ง ๆ โดยนหมม่งน้นกรรพัฒนาประสทธภพ
กรรผลลตลนค้ำเกษตรของไทย ตลตจนดำนนกลยถูรชงรูก ที่ชวสนนสนุนเอกชนดำนนกรรค้ำ
ต่งประเทศ

อย่งรก็ตม เนื่องจกยงอยู่นข้นเรมต้นของคอรกรรฯ จงยงพบอุปสรคและปญห
นกรรดำนนกรรอยู่บ่ง แต่ทกทงกรรเพิ่มความร้ดกมและการตรวจสอบข้อเท็จจรนนกรรจตทะเบอญน
และน้นความปร่งใสของกรรบวกรรประชคคม ตลตจนนำเทคนอโลอใหม่ข่มชวช่วยนกรรตรวจสอบ
อทธ กรรใช้ระบบตวเทียมตรวจสอบนพ้ที่ให้ครอบคคมคอรกรรแทนกรรสม้สอสรวมท่งกรรปรบ
รคคประกนให้เหมะสมและสอตคล้องกับภวะของพชน้นอย่งรอบคอบ จะชวให้คอรกรรฯ บรรล
เป้ำหมยยงข้น และนำปสู่กรรยกรรคต่งคณภพชวทธของเกษตรกรไทย

ตัวอย่างกรณีเกษตรกรปลูกข้าว



ที่มา : ปรับปรุงเพิ่มเติมจากข้อมูลของธนาคารเพื่อการเกษตรและสหกรณ์การเกษตร

ลำดับเหตุการณ์สำคัญทางเศรษฐกิจและการเงินที่เกี่ยวข้องกับภาคเหนือ เดือนพฤศจิกายน 2552

วันที่ 3 พฤศจิกายน 2552 คณะรัฐมนตรีอนุมัติให้ดำเนินการโครงการเขื่อนทดน้ำฝายจากตั้งอยู่ในแม่น้ำน่านบริเวณบ้านคลองนาพง หมู่ 7 ตำบลผาจุ อำเภอมือง จังหวัดอุตรดิตถ์ เพื่อให้การบริหารจัดการน้ำในลุ่มน้ำน่านตอนล่างเกิดประสิทธิภาพสูงสุด ครอบคลุมพื้นที่อำเภอมือง อำเภอลับแล อำเภอดรอน อำเภอพิชัย จังหวัดอุตรดิตถ์ อำเภอพรหมพิราม และอำเภอวัดโบสถ์ จังหวัดพิษณุโลก โดยมีแผนการดำเนินงานโครงการ 9 ปี (พ.ศ. 2553-2561) วงเงิน 10,500 ล้านบาท มีลักษณะเป็นอาคารคอนกรีตเสริมเหล็กและประตูบานระบายเหล็กโค้งขนาดความกว้าง 12.5 เมตร สูง 11.5 เมตร จำนวน 7 ช่อง ระบายน้ำได้สูงสุด 3,344 ลูกบาศก์เมตรต่อวินาที และระบบชลประทานฝั่งซ้าย และฝั่งขวา ส่งน้ำให้พื้นที่ชลประทานประมาณ 481,400 ไร่

(ที่มา : สรุปผลการประชุมคณะรัฐมนตรี วันที่ 3 พฤศจิกายน 2552)

วันที่ 10 พฤศจิกายน 2552 คณะรัฐมนตรีเห็นชอบการกำหนดนโยบายและมาตรการนำเข้าข้าวโพด เลี้ยงสัตว์ปี 2553 สรุปได้ดังนี้

ภายใต้	อาการนำเข้า	ปริมาณ (เมตริกตัน)	ช่วงเวลานำเข้า	
			ในโควตา	นอกโควตา
1. ประเทศสมาชิกองค์การการค้าโลก (WTO)	- ในโควตาร้อยละ 20 (องค์การคลังสินค้านำเข้า)	54,700	มี.ค.- มิ.ย.53	ไม่จำกัด
	- นอกโควตาร้อยละ 73 และค่าธรรมเนียมพิเศษ ตันละ 180 บาท	ไม่จำกัด	ไม่จำกัด	ไม่จำกัด
2. ความตกลงการค้าเสรี ไทย-นิวซีแลนด์ (FTA) และ ความตกลงหุ้นส่วนเศรษฐกิจ ไทย-ญี่ปุ่น (JTEPA)	ร้อยละ 0	ไม่จำกัด	ไม่จำกัด	ไม่จำกัด
3. เขตการค้าเสรีอาเซียน-ญี่ปุ่น (AJCEP)	ร้อยละ 16.4	ไม่จำกัด	ม.ค.- มี.ค.53	ไม่จำกัด
	ร้อยละ 14.5	ไม่จำกัด	เม.ย.- ธ.ค.53	ไม่จำกัด
4. ความตกลงการค้าเสรี ไทย-ออสเตรเลีย (FTA)	- ในโควตาร้อยละ 13.33 (องค์การคลังสินค้านำเข้า)	6,981.26	มี.ค.- มิ.ย.53	ไม่จำกัด
	- นอกโควตาร้อยละ 65.7	ไม่จำกัด	ไม่จำกัด	ไม่จำกัด
5. เขตการค้าเสรีอาเซียน- สาธารณรัฐเกาหลี (AKFTA)	- ในโควตาร้อยละ 13.33	ไม่จำกัด	ไม่จำกัด	ไม่จำกัด
6. การนำเข้าทั่วไป	กิโลกรัมละ 2.75 บาท และ และค่าธรรมเนียมพิเศษ ตันละ 1,000 บาท	ไม่จำกัด	ไม่จำกัด	ไม่จำกัด
7. เขตการค้าเสรีอาเซียน (AFTA)	ร้อยละ 0 โดยต้อง นำเข้าตาม พ.ร.บ.ควบคุม คุณภาพอาหารสัตว์ พ.ศ.2525	ไม่จำกัด	มี.ค.- มิ.ย.53	ไม่จำกัด

(ที่มา : สรุปผลการประชุมคณะรัฐมนตรี วันที่ 10 พฤศจิกายน 2552)

วันที่ 17 พฤศจิกายน 2552 คณะรัฐมนตรีเห็นชอบการเปิดตลาดนำเข้าเมล็ดถั่วเหลือง ปี 2553 ดังนี้

1. กรอบองค์การการค้าโลก (WTO) ปริมาณเปิดตลาดและอัตราภาษีนำเข้าไม่จำกัดปริมาณ และช่วงเวลานำเข้า อัตราภาษีในโควตาร้อยละ 0 อัตราภาษีนอกโควตาร้อยละ 80 ทั้งนี้ เฉพาะผู้มีสิทธิ นำเข้าในโควตา และผู้มีสิทธินำเข้าต้องรับซื้อเมล็ดถั่วเหลืองที่ผลิตในประเทศจากเกษตรกรทั้งหมด ในราคาตลาด แต่ไม่ต่ำกว่าราคาขั้นต่ำที่กำหนด คือ

เกรดถั่วเหลือง	ณ ไร่นา (บาท/กก.)	ณ โรงงานแปรรูป กทม. (บาท/กก.)
สกัดน้ำมัน	12.25	13.00
แปรรูปอาหารสัตว์	12.50	13.25
แปรรูปอาหาร	14.50	15.25

2. ภายใต้กรอบความร่วมมือทางเศรษฐกิจอิระวดี-เจ้าพระยา-แม่โขง (ACMECS) ผู้มีสิทธิ นำเข้าต้องขึ้นทะเบียน Contract Farming ไว้กับกระทรวงพาณิชย์โดยใช้หลักเกณฑ์และวิธีปฏิบัติ เช่นเดียวกับการนำเข้าภายใต้กรอบ WTO

3. ภายใต้กรอบเขตการค้าเสรีอาเซียน (AFTA) ใช้หลักเกณฑ์และวิธีปฏิบัติเช่นเดียวกับการนำเข้าภายใต้กรอบ WTO

4. ภายใต้กรอบเขตการค้าเสรีอาเซียน-จีน ปริมาณนำเข้าในโควตา 10,922 ตัน อัตราภาษี ในโควตาร้อยละ 0 นอกโควตาร้อยละ 80.9 โดยใช้หลักเกณฑ์และวิธีปฏิบัติเช่นเดียวกับการนำเข้า ภายใต้กรอบ WTO

(ที่มา : สรุปผลการประชุมคณะรัฐมนตรี วันที่ 17 พฤศจิกายน 2552)

หมายเลขโทรศัพท์ที่สำคัญของ
ธนาคารแห่งประเทศไทย สำนักงานภาคเหนือ

	โทรศัพท์	โทรสาร
เคาน์เตอร์ประชาสัมพันธ์	0-5393-1111	-
ส่วนกิจการสำนักงานภาค	0-5393-1203	0-5322-4171
ส่วนวิเคราะห์เศรษฐกิจการเงิน	0-5393-1104	0-5393-1103
ส่วนเศรษฐกิจภาค	0-5393-1132	0-5393-1163
พีพีอีเอ็มซี	0-5393-1182	-
ห้องสมุด	0-5393-1171	-

บริการข้อมูลอัตโนมัติ 24 ชั่วโมง

บริการให้ข้อมูลของธนาคารแห่งประเทศไทย
ผ่านระบบโทรศัพท์และโทรสารอัตโนมัติ (IVR)

วิธีการติดต่อ

- กดหมายเลข 0-5393-1000 ตามด้วยหมายเลข 6789
- เลือกรายการที่ต้องการ โดยกด * แล้วตามด้วยตัวเลขหมวดข้อมูล 4 ตัว

ประเภท	โทรศัพท์
โทรสาร	
- อัตราแลกเปลี่ยนสกุลดอลลาร์ สรอ.เทียบเงินบาท	6000 5001
- อัตราดอกเบี้ยเงินฝากและสินเชื่อธนาคารพาณิชย์	
รายงานธนาคาร	- 7218
- รายงานเศรษฐกิจการเงินล่าสุด	7302 7303
- เครื่องชี้ภาวะเศรษฐกิจไทย	- 7320
- เศรษฐกิจภาคเหนือเดือนล่าสุด	- 7325
- มาตรการทางการเงินของ ธปท. แต่ละเดือน	- 7410-12
- จำนวนเงินบาทที่สามารถนำออกนอกประเทศ	7900 7901
- การใช้และเก็บรักษาธนบัตรที่ถูกต้อง	8030 8301

- เลือกรายการอื่นๆ กด ** เพื่อฟังซ้ำ กด *1 กลับไปรายการก่อนหน้า
กด *2 เพื่อกลับไปรายการหลัก กด *9 ยกเลิกการให้บริการ
- หากต้องการคู่มือการใช้โทรศัพท์ตอบปัญหาอัตโนมัติ 24 ชั่วโมง
ของธนาคารแห่งประเทศไทย สามารถสั่งพิมพ์ทางโทรสาร
โดยกดหมายเลข 0-5393-1000 และตามด้วย 6789*8500

ที่ปรึกษา

จันทวรรณ สุจริตกุล
ประสพสุข พวงสาคร

บรรณาธิการบริหาร

สมศักดิ์ วงศ์ปัญญาถาวร

บรรณาธิการ

ดำรงค์ ลีดิธนาภัค

กองบรรณาธิการ

สุรินทร์ อินตะชุม
กุลศล จันทร์แสงศรี
ทวีศักดิ์ ใจคำลีป
ชรินทร์ เพชรไทย
นกุล มุกลีมาศ
สุรพล เหล็กกล้า
วชิษฐ์พล ฝั้นเต็ม
รัชกฤช นิธิชนพัทร์
สุนภา หิรัญมณฑล

รายงานเศรษฐกิจและการเงินภาคเหนือ
ส่วนเศรษฐกิจภาค ธนาคารแห่งประเทศไทย สำนักงาน
ภาคเหนือ เป็นผู้จัดทำและรับผิดชอบในคำอธิบาย
และความเห็นต่างๆที่แสดงไว้ ยกเว้น บทความซึ่งอาจ
อยู่ในความรับผิดชอบโดยเฉพาะของผู้เขียนบทความ
นั้น

การนำข้อความหรือตัวเลขไม่ว่าเรื่องใด ตอนใด
ในรายงานนี้ไปลงพิมพ์ในหนังสืออื่น โปรดอ้างอิงชื่อ
รายงานกำกับไว้ด้วย

ธนาคารแห่งประเทศไทย
สำนักงานภาคเหนือ

68/3 ถนนโชตนา อำเภอเมือง
จังหวัดเชียงใหม่ 50300

The Internet : www.bot.or.th