



# รายงานเศรษฐกิจและการเงินภาคเหนือ เดือนธันวาคม 2552

ฉบับที่ 12/2552

## สารบัญ

บทสรุป	2
- ภาคเกษตร	2
- ภาคอุตสาหกรรม	4
- ภาคบริการ	6
- ภาคการค้า	7
- การอุปโภคบริโภค	8
ภาคเอกชน	
- การลงทุนภาคเอกชน	9
- การใช้จ่ายภาครัฐ	10
- การค้าต่างประเทศ	11
- ราคาสินค้า	13
- การจ้างงาน	14
- การเงิน	15
ตารางเครื่องชี้เศรษฐกิจ	18
สำคัญของภาคเหนือ	
รายงานพิเศษ : เศรษฐกิจ	20
ภาคเหนือและแนวทางการพัฒนา	
ลำดับเหตุการณ์สำคัญ	24
ทางเศรษฐกิจและการเงินที่เกี่ยวข้องกับภาคเหนือ	

## รายงานภาวะเศรษฐกิจการเงินภาคเหนือเดือนธันวาคม 2552 ขยายตัวต่อเนื่องจากเดือนก่อน

- รายได้ของเกษตรกรปรับตัวดีขึ้นต่อเนื่องจากเดือนก่อน
- ภาคอุตสาหกรรมเพิ่มขึ้น จากการผลิตสินค้าเพื่อการส่งออกของอุตสาหกรรมอิเล็กทรอนิกส์เป็นสำคัญ
- ภาคบริการปรับตัวดีขึ้นมากจากความเชื่อมั่นของนักท่องเที่ยวที่เริ่มกลับมา เศรษฐกิจที่เริ่มฟื้นตัวและสถานการณ์ทางการเมืองที่ดีกว่าปีก่อน
- การค้าปรับตัวเพิ่มขึ้นสูงสุดในรอบปีจากภาวะเศรษฐกิจที่ฟื้นตัว และการท่องเที่ยวที่ปรับตัวดีขึ้นมาก
- การอุปโภคบริโภคภาคเอกชนมีสัญญาณปรับตัวดีขึ้นต่อเนื่องจากเดือนก่อน โดยเฉพาะหมวดยานยนต์ หมวดการค้าส่งและค้าปลีก และหมวดเครื่องใช้ไฟฟ้า
- การลงทุนภาคเอกชนมีสัญญาณฟื้นตัวดีขึ้นผลจากมาตรการกระตุ้นของทางการ และการก่อสร้างภาคเอกชนที่เริ่มกระตือรือร้น
- การใช้จ่ายภาครัฐยังคงแรงตัวจากงบลงทุนที่เพิ่มกว่า 3 เท่าตัว
- การส่งออกเร่งตัวขึ้นตามการฟื้นตัวของตลาดส่งออกหลักและขยายตัวต่อเนื่อง เป็นเดือนที่สาม
- ดัชนีราคาผู้บริโภคทั่วไปของภาคเหนือเพิ่มขึ้นจากระยะเดียวกันปีก่อนต่อเนื่องเป็นเดือนที่ 3
- อัตราการว่างงานเดือนพฤศจิกายนปรับเพิ่มขึ้นในอัตราที่ชะลอลงจากระยะเดียวกันปีก่อน
- ณ สิ้นเดือนธันวาคม เงินฝากเพิ่มขึ้นในอัตราที่ชะลอลง ขณะที่เงินให้สินเชื่อขยายตัว เป็นเดือนแรกนับตั้งแต่เดือนพฤษภาคม 2552

รายงานพิเศษ : เศรษฐกิจภาคเหนือและแนวทางการพัฒนา

ภาวะเศรษฐกิจการเงินภาคเหนือ  
เดือนธันวาคม 2552 ขยายตัว  
ต่อเนื่องจากเดือนก่อน

รายได้ของเกษตรกรปรับตัว  
ดีขึ้นต่อเนื่องจากเดือนก่อน

## บทสรุป

ภาวะเศรษฐกิจการเงินภาคเหนือเดือนธันวาคม 2552 ขยายตัวต่อเนื่องจากเดือนก่อน โดยการส่งออกเร่งตัวขึ้นตามการฟื้นตัวของตลาดส่งออกหลักและขยายตัวต่อเนื่องเป็นเดือนที่สาม การบริโภคและการลงทุนภาคเอกชนปรับตัวดีขึ้นต่อเนื่องตามความเชื่อมั่นของผู้บริโภคและการลงทุนโดยเฉพาะในภาคก่อสร้าง การใช้จ่ายภาครัฐเร่งตัวตามการเบิกจ่ายด้านการลงทุนขององค์กรปกครองส่วนท้องถิ่น ทำให้ภาคการค้าทั้งการคาส่งและค้าปลีกขยายตัวดีตอบสนองความต้องการอุปโภคบริโภคที่เพิ่มขึ้นและภาคบริการที่ปรับตัวดีขึ้นมากจากความมั่นใจของนักท่องเที่ยวไทยและต่างชาติที่กลับคืนมาและเศรษฐกิจเริ่มฟื้นตัวต่อเนื่อง สำหรับภาคอุตสาหกรรมเพิ่มขึ้นจากการผลิตเพื่อการส่งออกของอุตสาหกรรมอิเล็กทรอนิกส์เป็นสิ่งสำคัญ ส่วนรายได้ของเกษตรกรยังปรับตัวดีขึ้นต่อเนื่องจากเดือนก่อน อัตราเงินเฟ้อเพิ่มขึ้น ส่วนการว่างงานอยู่ในระดับต่ำ ด้านเงินให้สินเชื่อและเงินฝากเพิ่มขึ้น

ปี 2552 ภาวะเศรษฐกิจการเงินภาคเหนือหดตัวจากปีก่อน โดยเศรษฐกิจภาคเหนือเริ่มตกต่ำตั้งแต่ปลายไตรมาสสุดท้ายปี 2551 จากผลกระทบของวิกฤตเศรษฐกิจโลกและเหตุการณ์ความไม่สงบทางการเมือง แต่ได้ปรับตัวดีขึ้นตามลำดับจากมาตรการของทางการในการกระตุ้นการใช้จ่าย เสริมรายได้และฟื้นความเชื่อมั่น โดยในระยะแรกการฟื้นตัวจำกัดอยู่ในกิจกรรมทางเศรษฐกิจไม่กี่ประเภท ได้แก่ การผลิตในอุตสาหกรรมที่ใช้เทคโนโลยีขั้นสูง เช่น อิเล็กทรอนิกส์ ตามคำสั่งซื้อจากต่างประเทศที่ค่อย ๆ กลับมา การผลิตสินค้าเกษตรแปรรูปซึ่งเป็นสินค้าจำเป็น โดยเฉพาะในภาวะที่ผู้ซื้อในต่างประเทศระมัดระวังในการใช้จ่ายนอกร้าน ในช่วงไตรมาสที่ 3 เป็นต้นมา การฟื้นตัวเริ่มปรากฏในวงกว้างขึ้น ครอบคลุมกิจกรรมด้านการลงทุน การบริโภค การก่อสร้าง การท่องเที่ยวที่ปรับตัวดีขึ้น ในขณะที่รายได้เกษตรกรช่วยสนับสนุนกำลังซื้อของผู้บริโภคและภาวะเศรษฐกิจภาคเหนือโดยรวม

รายละเอียดของแต่ละภาคเศรษฐกิจ มีดังนี้

1. ภาคเกษตร เดือนธันวาคม 2552 รายได้ของเกษตรกรยังปรับตัวดีขึ้นต่อเนื่องจากเดือนก่อน แต่เมื่อเทียบกับระยะเดียวกันปีก่อนหดตัวร้อยละ 11.4 ผลจากราคาพืชผลสำคัญลดลงร้อยละ 9.9 ตามราคาของข้าวเปลือกเจ้าหน้าปีที่ลดลงร้อยละ 3.6 เทียบกับปีก่อนที่อยู่ในระดับสูงมากแต่ยังคงอยู่ในระดับสูงกว่าราคาในปีที่ผ่านมา ส่วนราคาอ้อยโรงงานสูงขึ้นร้อยละ 13.0 จากการปรับเพิ่มราคาอ้อยขึ้นต้นตามราคาน้ำตาลในตลาดโลก ขณะที่ราคาข้าวโพดเลี้ยงสัตว์ มันสำปะหลัง และข้าวเปลือกเหนียวในปีเพิ่มขึ้นร้อยละ 19.1 ร้อยละ 64.2 และร้อยละ 67.4 ตามลำดับ ตามความต้องการส่งออกเพิ่มขึ้นทางด้านดัชนีผลผลิตพืชผลหลักลดลงร้อยละ 1.7 ตามผลผลิตข้าวหน้าปีและมันสำปะหลังที่ลดลงร้อยละ 2.5 และร้อยละ 6.5 ตามลำดับ ผลจากปัญหาเพลี้ยระบาดโดยเฉพาะในพื้นที่ภาคเหนือตอนล่าง ส่วนผลผลิตอ้อยโรงงานเพิ่มขึ้นร้อยละ 4.5 สูงสุดในรอบ 8 ปี และข้าวโพดเลี้ยงสัตว์ที่เพิ่มขึ้นร้อยละ 2.9 ผลจากการขยายพื้นที่เพาะปลูกตามราคาปีก่อนที่พุ่งใจ และผลผลิตต่อไร่เพิ่มขึ้น

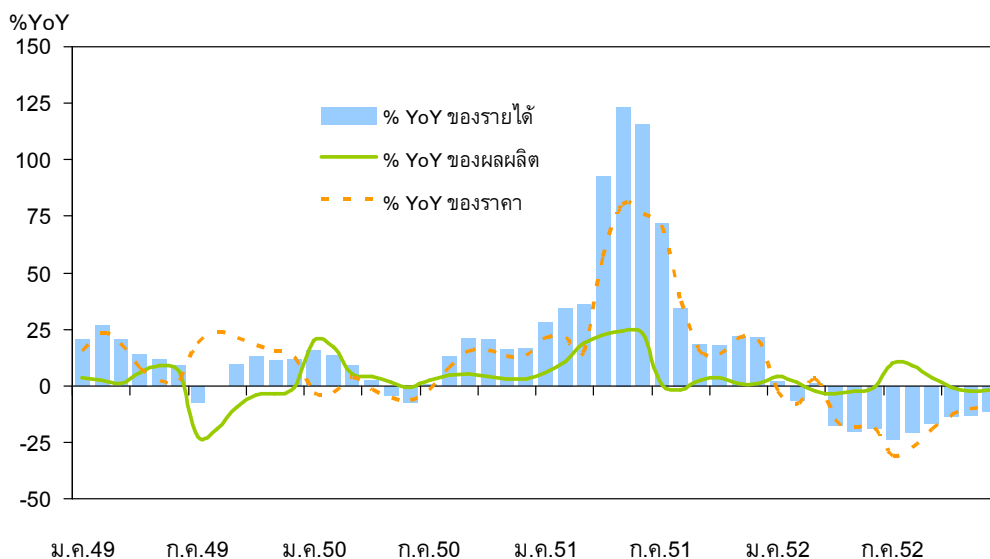
ปี 2552 รายได้เกษตรกรยังอยู่ในระดับที่น่าพอใจ แม้จะหดตัวร้อยละ 11.8 เมื่อเทียบกับปีก่อนที่ราคาพืชสำคัญสูงขึ้นอย่างผิดปกติ โดยดัชนีราคาพืชผลหลักหดตัวร้อยละ 11.7 ตามราคาข้าวเปลือกเจ้าหน้าปี ข้าวเปลือกเจ้าหน้าปี ข้าวโพดเลี้ยงสัตว์ และมันสำปะหลังที่ลดลงร้อยละ 10.3 ร้อยละ 15.7 ร้อยละ 21.5 และร้อยละ 17.8 ตามลำดับ ลดลงมากในช่วงไตรมาส 2 จากฐานราคาของปีก่อนที่สูงมากตามความกังวลด้านวิกฤตอาหารและพลังงาน อย่างไรก็ตามในไตรมาส 4 ราคาพืชสำคัญทั้ง 3 ชนิดได้ปรับเพิ่มขึ้นอย่างต่อเนื่องตามอุปสงค์ของต่างประเทศ สำหรับราคาลำไยลดลงร้อยละ 46.0 จากผลผลิตที่เพิ่มขึ้นมากจากปีก่อน ทางด้านดัชนีผลผลิตพืชผลสำคัญลดลงเล็กน้อยร้อยละ 0.1 โดยข้าวนาปีลดลงร้อยละ 2.5 ในพื้นที่ภาคเหนือตอนล่างที่ได้รับความเสียหายจากการระบาดของเพลี้ยผลผลิตข้าวนาปีลดลงร้อยละ 5.3 จากปริมาณน้ำที่น้อยกว่าปีก่อน อย่างไรก็ตามดัชนีผลผลิตพืชสำคัญที่เพิ่มขึ้น ได้แก่ อ้อยโรงงาน ข้าวโพดเลี้ยงสัตว์ และมันสำปะหลังเพิ่มขึ้นร้อยละ 1.3 ร้อยละ 2.9 และร้อยละ 38.9 ตามลำดับจากราคาของปีก่อนจึงให้เกษตรกรเพิ่มการผลิต

### ผลผลิตและราคาพืชสำคัญของภาคเหนือ

%YOY

	2550 ทั้งปี	2551				2552				
		ทั้งปี	ครั้งแรก	ไตรมาส 4	ธ.ค.	ทั้งปี	ครั้งแรก	ไตรมาส 4	พ.ย.	ธ.ค.
รายได้	13.5	34.3	55.5	21.2	21.6	-11.8	-8.3	-12.4	-12.9	-11.4
ผลผลิต	5.4	7.0	16.9	1.4	0.8	-0.1	-0.9	-1.8	-2.8	-1.7
ราคา	7.7	25.5	32.9	19.5	20.7	-11.7	-7.4	-10.8	-10.7	-9.9

### ภาคเกษตรผลผลิตและราคาพืชสำคัญของภาคเหนือ



ที่มา : คำนวณจากข้อมูลของกระทรวงเกษตรและสหกรณ์ (2545=100)

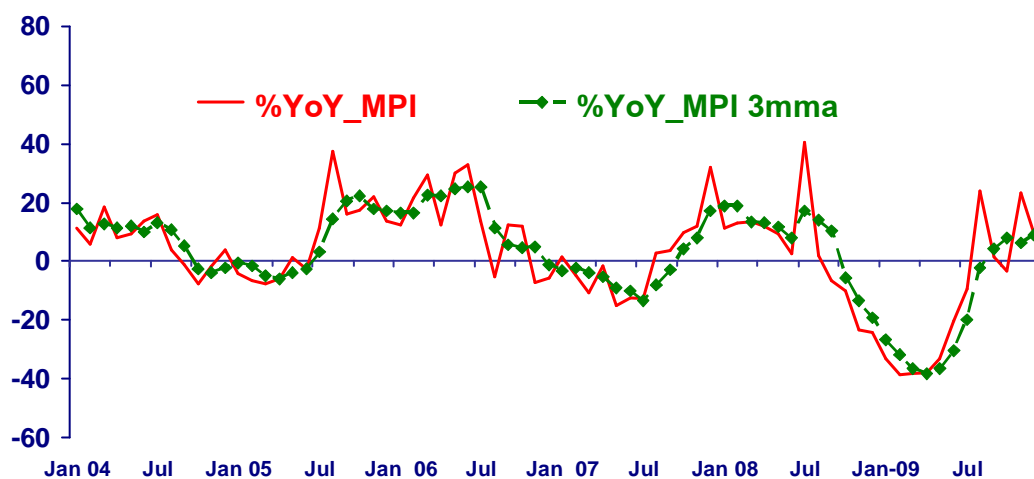
ภาคอุตสาหกรรมเพิ่มขึ้น  
จากการผลิตสินค้า  
เพื่อการส่งออกของอุตสาหกรรม  
อิเล็กทรอนิกส์ เป็นสำคัญ

**2. ภาคอุตสาหกรรม เดือนธันวาคม 2552** ดัชนีผลผลิตอุตสาหกรรมภาคเหนือขยายตัวจากระยะเดียวกันปีก่อนร้อยละ 9.7 จากการผลิตชิ้นส่วนอิเล็กทรอนิกส์ที่เพิ่มขึ้นอย่างต่อเนื่องและเร่งตัวจากเดือนก่อนที่ร้อยละ 20.4 ตามความต้องการที่เพิ่มขึ้นของอุตสาหกรรมผลิตอุปกรณ์อิเล็กทรอนิกส์และเครื่องใช้ไฟฟ้า อาทิ โทรศัพท์เคลื่อนที่ โทรศัพท์โน้ตบุ้คโดยเฉพาะในตลาดแถบเอเชียด้านการผลิตอาหารขยายตัวร้อยละ 3.0 ชะลอลงจากเดือนก่อนตามการผลิตลำไยอบแห้งที่ลดลง อย่างไรก็ตามการผลิตพืชผักและผลไม้แช่แข็ง และน้ำตาลยังคงขยายตัวได้ดีต่อเนื่องจากเดือนก่อน การผลิตของอุตสาหกรรมวัสดุก่อสร้างขยายตัว ตามการเพิ่มขึ้นของการก่อสร้าง ภาครัฐและการสร้างบ้านของเกษตรกรในอำเภอรอบนอก อีกทั้งมีการส่งออกไปพม่าอย่างต่อเนื่อง ด้านการผลิตเครื่องดื่มลดลงร้อยละ 18.0 หดตัวมากขึ้นจากเดือนก่อน ตามการผลิตเครื่องดื่มที่มีแอลกอฮอล์ที่ลดลงเมื่อเทียบกับระยะเดียวกันปีก่อนที่มีการผลิตสูงสุดในรอบปี

**ปี 2552** ดัชนีผลผลิตอุตสาหกรรมภาคเหนือหดตัวจากปีก่อนร้อยละ 12.9 โดยลดลงเกือบทุกกลุ่มอุตสาหกรรม การผลิตลดลงมากในช่วงครึ่งปีแรกจากวิกฤตเศรษฐกิจโลกที่ส่งผลให้การผลิตในภาคเหนือซึ่งเป็นห่วงโซ่อุปทานของการผลิตโลกลดลง อย่างไรก็ตามการผลิตปรับตัวดีขึ้นในช่วงไตรมาส 2 เพื่อชดเชยสินค้าคงคลังที่ใช้หมดไป และต่อเนื่องจนถึงสิ้นปีตามภาวะเศรษฐกิจโลกที่เริ่มมีสัญญาณการปรับตัวดีขึ้น การผลิตอุตสาหกรรมอิเล็กทรอนิกส์หดตัวร้อยละ 29.1 ลดลงในทุกผลิตภัณฑ์ การผลิตเครื่องดื่มหดตัวกว่าร้อยละ 22.8 ลดลงตลอดทั้งปีตามการผลิตเครื่องดื่มที่มีแอลกอฮอล์ที่ได้รับผลกระทบจากการระมัดระวังการใช้จ่ายของผู้บริโภคตามภาวะเศรษฐกิจที่ชะลอลง การผลิตเครื่องแต่งกายได้รับผลกระทบจากการแข่งขันในตลาดโลก โดยหดตัวต่อเนื่องจากปีก่อน อย่างไรก็ตามการผลิตอาหารเพิ่มขึ้นร้อยละ 20.6 จากการผลิตผักสดแช่แข็ง ลำไยอบแห้ง และน้ำตาล ขณะที่การผลิตวัสดุก่อสร้างเพิ่มขึ้นโดยขยายตัวดีในครึ่งปีหลัง ตามความต้องการก่อสร้างของภาครัฐและการสร้างบ้านของเกษตรกรในอำเภอรอบนอก รวมถึงในประเทศเพื่อนบ้าน เช่น พม่าและ สปป. ลาว

### ดัชนีผลผลิตอุตสาหกรรมภาคเหนือ

	2008				2009			
	ทั้งปี	ครึ่งปีแรก	ครึ่งปีหลัง	ธ.ค.	ทั้งปี <sup>P</sup>	ครึ่งปีแรก	ครึ่งปีหลัง <sup>P</sup>	ธ.ค. <sup>P</sup>
MPI level	153.9	150.6	157.1	150.9	134.0	99.7	168.3	165.5
MPI %yoy	1.3%	10.3%	-6.1%	-24.3	-12.9%	-33.8%	7.1%	9.7%
MPI, level s.a.	-	-	-	130.7	-	-	-	143.4
% mom SA series	-	-	-	5.0%	-	-	-	-6.4%



Sources: Index constructed using data from Customs Department , Excise Department and BOT Northern Region Survey. (2002 =100)

P = Preliminary (83.0% coverage)

ภาคบริการปรับตัวดีขึ้นมากจาก  
ความเชื่อมั่นของนักท่องเที่ยว  
ที่เริ่มกลับคืนมา เศรษฐกิจที่เริ่ม  
ฟื้นตัวและสถานการณ์ทาง  
การเมืองที่ดีกว่าปีก่อน

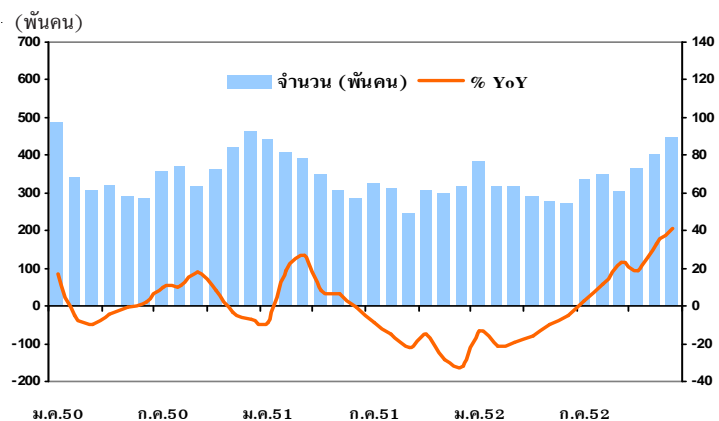
3. ภาคบริการ เดือนธันวาคม 2552 ภาวะการท่องเที่ยวปรับตัวดีขึ้นมาก จากจำนวน  
นักท่องเที่ยวที่เพิ่มขึ้นในช่วงเทศกาลคริสต์มาสและปีใหม่ เนื่องจากภาวะเศรษฐกิจที่เริ่มฟื้นตัว  
สถานการณ์ทางการเมืองที่ดีกว่าปีก่อน สะท้อนจากเครื่องชี้สำคัญได้แก่ จำนวนผู้โดยสารผ่าน  
ท่าอากาศยานในภาคเหนือเพิ่มขึ้นจากระยะเดียวกันปีก่อนร้อยละ 41.5 ขยายตัวสูงสุดในรอบปี  
การจัดเก็บภาษีมูลค่าเพิ่มประเภทโรงแรมและภัตตาคารขยายตัวร้อยละ 19.4 เพิ่มขึ้น เป็นเดือนแรก  
นับแต่หดตัวในเดือนกันยายน 2551 สำหรับอัตราการเข้าพักของโรงแรมอยู่ที่ร้อยละ 79.2 สูงขึ้น  
จากระยะเดียวกันปีก่อนและเดือนก่อนที่ร้อยละ 73.9 และร้อยละ 63.7 ตามลำดับ ส่วนราคา  
ห้องพักเฉลี่ยอยู่ที่ 1,192.2 บาท/คืน เพิ่มขึ้นจากระยะเดียวกันปีก่อนร้อยละ 3.1

ปี 2552 ภาพรวมการท่องเที่ยวปรับตัวลดลงจากปีก่อนเล็กน้อย โดยการท่องเที่ยวได้รับ  
ผลกระทบนับแต่งานมหกรรมพืชสวนโลกสิ้นสุดลงในปี 2550 และต่อเนื่องไปจนถึงวิกฤตเศรษฐกิจโลก  
ในปี 2551-2552 เมื่อกำลังซื้อของประเทศคู่ค้าตกต่ำลง โดยเฉพาะในจังหวัดเชียงใหม่ที่นักท่องเที่ยว  
ต่างประเทศลดลงมาก อย่างไรก็ตามจากการที่โครงสร้างการท่องเที่ยวในภาคเหนือมีส่วนของคนไทย  
กว่าร้อยละ 70 จึงได้รับอานิสงส์จากมาตรการของทางการในเรื่องวันหยุดยาว และองค์กรปกครอง  
ส่วนท้องถิ่นที่จัดประชุมสัมมนาในจังหวัดต่างๆ เพิ่มขึ้น การส่งเสริมการขายด้วยการลดราคาห้องพัก  
และค่าโดยสารเครื่องบิน โดยตั้งแต่ไตรมาส 3 เป็นต้นมาสัญญาณการฟื้นตัวเริ่มปรากฏชัดขึ้น สะท้อนจาก  
จำนวนผู้โดยสารผ่านท่าอากาศยานในภาคเหนือที่เพิ่มขึ้นจากปีก่อนร้อยละ 1.7 ขยายตัวดีในช่วงไตรมาส  
4 ด้านเครื่องชี้อื่นประกอบด้วยการจัดเก็บ ภาษีมูลค่าเพิ่ม ประเภทโรงแรม และภัตตาคารหดตัวร้อยละ  
11.6 ด้านอัตราการเข้าพักเฉลี่ยของโรงแรมอยู่ที่ร้อยละ 49.8 ลดลงเมื่อเทียบกับร้อยละ 51.9 ปีก่อน  
ราคาห้องพักเฉลี่ยอยู่ที่ 963.8 บาท/คืน ลดลงร้อยละ 0.9 ผลจากภาวะการท่องเที่ยวที่ซบเซาและการ  
แข่งขันด้านราคาจากจำนวนห้องพัก ของโรงแรมที่เพิ่มขึ้นมาก

### จำนวนผู้โดยสารผ่านท่าอากาศยานสำคัญในภาคเหนือ

(พันคน)

2551				2552					
ทั้งปี	ครึ่งปีแรก	ไตรมาส 4	ธ.ค.	ครึ่งปีแรก	ครึ่งปีหลัง	ไตรมาส 3	ไตรมาส 4	พ.ย.	ธ.ค.
3,985.0	2,174.5	926.6	316.1	1,852	2,200	838	1,214.4	399.9	447.4
(-7.7%)	(7.2%)	(-25.8%)	(-32.0%)	(-14.8%)	(21.5%)	(-10.7%)	(31.06%)	(32.9%)	(41.5%)



หมายเหตุ : ตัวเลขในวงเล็บหมายถึงอัตราการเปลี่ยนแปลงจากระยะเดียวกันปีก่อน

ที่มา : บริษัทการทำอากาศยานไทย จำกัด (มหาชน)

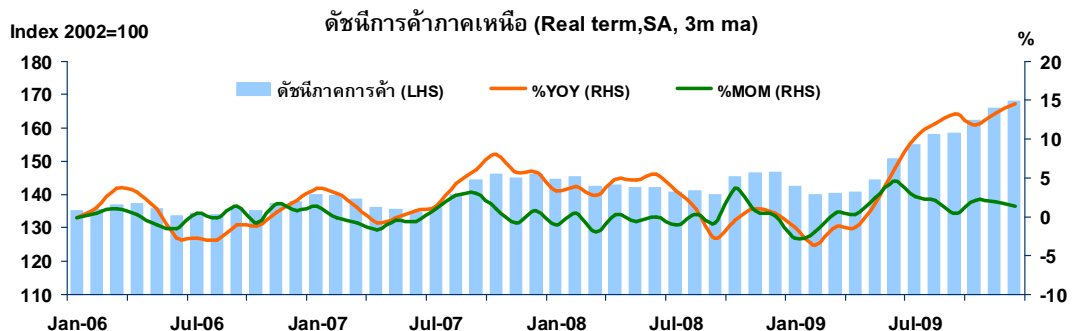
การปรับตัวเพิ่มขึ้นสูงสุดในรอบปีจากภาวะเศรษฐกิจที่ฟื้นตัวและการท่องเที่ยวที่ปรับตัวดีขึ้นมาก

4. ภาคการค้า เดือนธันวาคม 2552 การค้าภาคเหนือปรับตัวเพิ่มขึ้นสูงสุดในรอบปี จากภาวะเศรษฐกิจที่ฟื้นตัวและการท่องเที่ยวที่ปรับตัวดีขึ้นมาก โดยดัชนีภาคการค้าเพิ่มขึ้นจากรยะเดียวกันปีก่อนร้อยละ 14.6 ขยายตัวดีในทุกหมวด โดยเฉพาะการค้า หมวดยานยนต์ที่เพิ่มขึ้นร้อยละ 13.3 ตามการขายปลีกน้ำมันเชื้อเพลิงที่ปรับตัวเพิ่มขึ้นเนื่องจากเข้าสู่ฤดูกาลท่องเที่ยว การค้าหมวดค้าส่งและค้าปลีกเพิ่มขึ้นร้อยละ 15.0 และร้อยละ 16.1 ตามลำดับขยายตัว ต่อเนื่องจากเดือนก่อน ตามการใช้จ่ายใช้สอยของผู้บริโภคทั้งหมวดอาหาร เครื่องดื่ม ยาสูบ หมวดห้างสรรพสินค้า และหมวดวัสดุก่อสร้าง

ปี 2552 การค้าภาคเหนือเร่งตัวจากปีก่อน โดยดัชนีภาคการค้าเพิ่มขึ้นจากปีก่อนร้อยละ 6.3 เทียบกับที่เพิ่มขึ้นร้อยละ 2.2 ปีก่อน การค้าเร่งตัวขึ้นในทุกหมวดสำคัญโดยเฉพาะในครึ่งปีหลัง โดยการค้าหมวดยานยนต์เพิ่มขึ้นร้อยละ 2.7 ตามยอดขายรถยนต์ที่ปรับตัวดีขึ้นในช่วงครึ่งปีหลัง การค้าหมวดค้าส่งเพิ่มขึ้นร้อยละ 9.2 เร่งตัวขึ้นมากจากปีก่อน ที่ขยายตัวเพียงร้อยละ 0.6 ด้านการค้าหมวดค้าปลีกเพิ่มขึ้นร้อยละ 9.5 ขยายตัวดีในหมวดอาหาร เครื่องดื่ม ยาสูบ หมวดห้างสรรพสินค้า และหมวดวัสดุก่อสร้าง

#### ดัชนีการค้าภาคเหนือ

รายการ	2008	2009	H1-09	H2-09	Q3-09	Q4-09	Nov-09	Dec-09
ดัชนีภาคการค้า	143.3 (2.2%)	152.2 (6.3%)	143.1 (-0.1%)	161.4 (12.6%)	157.3 (11.8%)	165.5 (13.3%)	165.9 (13.4%)	168.0 (14.6%)
หมวดยานยนต์	139.8 (0.3%)	143.8 (2.7%)	135.2 (-4.0%)	151.9 (9.5%)	147.0 (7.5%)	156.8 (15.5%)	157.9 (12.3%)	159.0 (13.3%)
หมวดค้าส่ง	158.0 (0.6%)	172.5 (9.2%)	159.3 (1.5%)	185.7 (16.7%)	182.5 (20.4%)	188.8 (13.3%)	188.5 (12.2%)	196.4 (15.0%)
หมวดค้าปลีก	140.0 (6.1%)	153.3 (9.5%)	145.3 (4.6%)	161.2 (14.2%)	157.8 (12.7%)	164.6 (15.8%)	164.7 (15.6%)	164.9 (16.1%)



หมายเหตุ: ตัวเลขในวงเล็บหมายถึงอัตราการเปลี่ยนแปลงจากรยะเดียวกันปีก่อน  
ที่มา: ธนาคารแห่งประเทศไทย สำนักงานภาคเหนือ (คำนวณจากข้อมูลมูลค่าเพิ่ม กรมสรรพากร กระทรวงการคลัง)



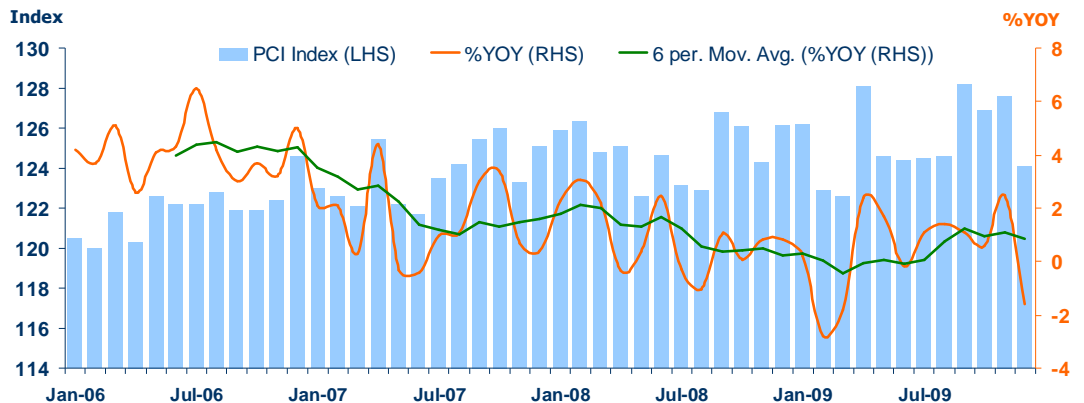
การอุปโภคบริโภคภาคเอกชน  
มีสัญญาณปรับตัวดีขึ้นต่อเนื่อง  
จากเดือนก่อน โดยเฉพาะ  
ดัชนีหมวดยานยนต์  
หมวดการก่อสร้างและค้าปลีก  
และหมวดเครื่องใช้ไฟฟ้า

**5. การอุปโภคบริโภคภาคเอกชนการอุปโภคบริโภค เดือนธันวาคม 2552**  
ยังมีสัญญาณการปรับตัวดีขึ้นต่อเนื่องจากเดือนก่อน แม้ดัชนีการอุปโภคบริโภคภาคเอกชนภาคเหนือ จะปรับลดลงจากระยะเดียวกันปีก่อนร้อยละ 1.6 ซึ่งเป็นผลจากปัจจัยชั่วคราวโดยปริมาณการจับเก็บ ภาษีมูลค่าเพิ่มหดตัวร้อยละ 2.4 จากการอ่อนตัวลงในหมวดอุตสาหกรรม โดยเฉพาะการผลิตเครื่องดื่ม ที่ลดลง จากการเร่งผลิตในช่วงก่อนหน้าเพื่อรองรับเทศกาลปีใหม่ อย่างไรก็ตามดัชนีผู้บริโภคในหมวด ยานยนต์ปรับตัวดีขึ้นมาก จากการออกรถยนต์รุ่นใหม่และการเร่งทำกิจกรรมส่งเสริมการขาย กอปรกับ ความเชื่อมั่นของผู้บริโภคที่เพิ่มสูงขึ้นส่งผลให้การบริโภคสินค้าที่ใช้ในชีวิตประจำวันในหมวดค้าส่งและค้าปลีก หมวดเครื่องใช้ไฟฟ้า อาทิ โทรทัศน์ ตู้เย็น เครื่องซักผ้า เพิ่มขึ้นอย่างต่อเนื่อง สำหรับปริมาณการใช้ไฟฟ้า ในครัวเรือนเดือนพฤศจิกายน 2552 ขยายตัวร้อยละ 10.1

ปี 2552 การใช้จ่ายของผู้บริโภคได้รับผลกระทบจากภาวะเศรษฐกิจที่หดตัวตั้งแต่ไตรมาสแรก ทำให้ประชาชนระมัดระวังการใช้จ่ายมากขึ้น แต่ในไตรมาสที่ 2 และไตรมาส 3 การใช้จ่าย เริ่มกระเตื้องขึ้น จากผลของมาตรการกระตุ้นเศรษฐกิจและมาตรการลดภาระค่าครองชีพของทางการ เช่น การช่วยเหลือ ค่าครองชีพ 2,000 บาท มาตรการเรียนฟรี 15 ปี เป็นต้น รวมทั้งจากสถานการณ์การเมืองและภาวะวิกฤต เศรษฐกิจเริ่มคลี่คลาย ทำให้ประชาชนคลายความกังวลและเริ่มใช้จ่ายมากขึ้นนอกจากนี้ภาวะ การท่องเที่ยวที่ฟื้นตัวตั้งแต่ไตรมาสที่ 3 เป็นต้นมาก็มีผลต่อการใช้จ่ายของภาคเหนือ

**ดัชนีการอุปโภคบริโภคภาคเอกชนของภาคเหนือ (PCI)**

	2008	2009	2009					
			H1	H2	Q3	Q4	Nov	Dec P
PCI	124.9	125.4	124.8	126.0	125.8	126.2	127.6	124.1
%YOY	0.9	0.4	-0.1	0.9	1.2	0.5	2.5	-1.6
%MOM, %QOQ			-0.1	0.9	0.0	0.3	0.4	-2.8



หมายเหตุ : PCI : (2543 = 100)  
ที่มา : ธนาคารแห่งประเทศไทย สำนักงานภาคเหนือ



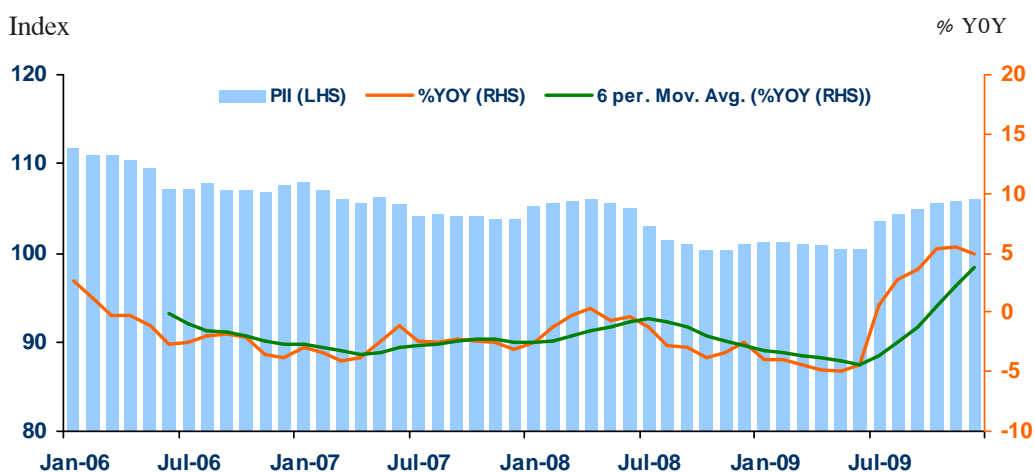
การลงทุนภาคเอกชนมีสัญญาณ  
ฟื้นตัวดีขึ้น ผลจากมาตรการ  
กระตุ้นของทางการ  
และการก่อสร้างภาคเอกชน  
ที่เริ่มกระเตื้องขึ้น

6. การลงทุนภาคเอกชน เดือนธันวาคม 2552 ขยายตัว เป็นผลจากจากมาตรการกระตุ้นของทางการ และการก่อสร้างภาคเอกชนที่เริ่มกลับมาดำเนินการ เช่น คอนโดมิเนียม หอพัก และบ้านอยู่อาศัย ดัชนีการลงทุนภาคเอกชนภาคเหนือเพิ่มขึ้นจากระดับเดียวกันปีก่อนร้อยละ 4.9 ตามการจำหน่ายวัสดุก่อสร้างที่ขยายตัวจากระดับเดียวกันปีก่อนตามมาตรการกระตุ้นของทางการรวมถึงงานก่อสร้างบ้านของเกษตรกรในอำเภอรอบนอกที่อยู่ในเกณฑ์ดี ประกอบกับมีการส่งออกไปประเทศเพื่อนบ้าน ด้านพื้นที่รับอนุญาตก่อสร้างในเขตเทศบาลปรับตัวดีขึ้นจากเดือนก่อนในพื้นที่ประเภทที่อยู่อาศัยและเพื่อการบริการ ด้านรายได้ค่าธรรมเนียมการจดทะเบียนที่ดินเร่งตัวจากระดับเดียวกันปีก่อนร้อยละ 75.5 ตามทิศทางของตลาดอสังหาริมทรัพย์ที่เริ่มฟื้นตัว สำหรับความสนใจลงทุนด้านเครื่องจักรและอุปกรณ์ ซึ่งสะท้อนจากการอนุมัติส่งเสริมการลงทุนในภาคเหนือมีการอนุมัติ 8 โครงการ เงินลงทุน 284.1 ล้านบาท ในหมวดเกษตรกรรม และหมวดผลิตภัณฑ์โลหะ เครื่องจักรและอุปกรณ์

ปี 2552 การลงทุนภาคเอกชนภาคเหนือมีสัญญาณฟื้นตัวดีขึ้น โดยในช่วงไตรมาสแรกของปี นักลงทุนขาดความเชื่อมั่นจึงชะลอโครงการต่าง ๆ แต่ในช่วงไตรมาสที่ 2 ความเชื่อมั่นเริ่มกลับมาหลังจากการเมืองมีเสถียรภาพมากขึ้น ประกอบกับการได้รับแรงกระตุ้นจากการใช้จ่ายของทางการทำให้นักลงทุนเริ่มมีความสนใจลงทุนในสิ่งก่อสร้างขนาดใหญ่และขนาดกลางในพื้นที่จังหวัดใหญ่ของภาคเหนือ นอกจากนี้ ยังมีความสนใจลงทุนในด้านอื่น ๆ อีกที่แสดงให้เห็นว่าการลงทุนมีแนวโน้มที่ดีขึ้น เช่น การลงทุนซื้อที่ดินในพื้นที่จังหวัดที่มีเขตติดต่อกับประเทศเพื่อนบ้าน โครงการขนาดใหญ่ที่ได้รับการอนุมัติส่งเสริมการลงทุนจาก BOI เช่น โครงการผลิตไฟฟ้าชีวมวลในจังหวัดที่เป็นแหล่งผลิตสินค้าเกษตร การขยายโรงงานผลิตสินค้าอิเล็กทรอนิกส์ในจังหวัดลำพูน เป็นต้น

### ดัชนีการลงทุนภาคเอกชนของภาคเหนือ

	2008	2009	H1-09	H2-09	Q3-09	Q4-09	Nov-09	Dec-09
PII	103.4	102.9	100.9	105.0	104.2	105.8	105.8	106.0
%YOY	-1.8	-0.4	-4.4	3.8	2.3	5.2	5.5	4.9
%MOM,%QOQ			-0.3	4.1	3.6	1.5	0.2	0.2



หมายเหตุ : PII (2538=100)

ที่มา : ธนาคารแห่งประเทศไทย สำนักงานภาคเหนือ

การใช้จ่ายภาครัฐยังคงเร่งตัว  
จากบลงทุนที่เพิ่มขึ้นกว่า  
3 เท่าตัว

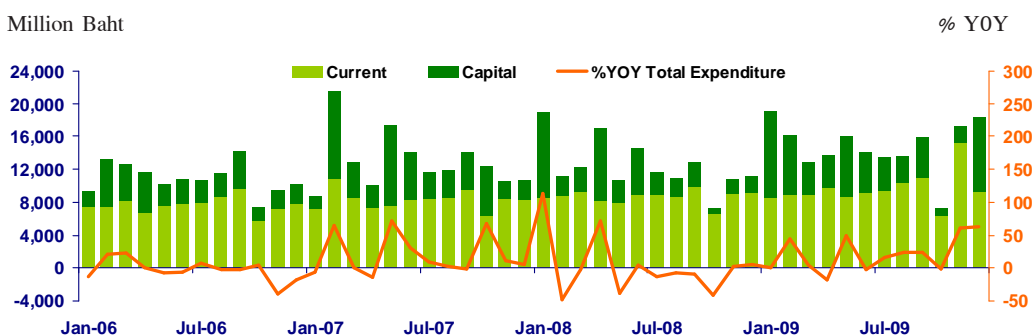
7. การเบิกจ่ายเงินงบประมาณผ่านคลังจังหวัดในภาคเหนือ เดือนธันวาคม 2552 มีการเบิกจ่ายทั้งสิ้นจำนวน 18,342.4 ล้านบาท เพิ่มขึ้นจากระยะเดียวกันปีก่อนร้อยละ 63.2 ตามการเพิ่มขึ้นของงบลงทุนที่ขยายตัวกว่า 3 เท่าตัว โดยในทุกจังหวัดมีการเบิกจ่ายเพิ่มขึ้นเนื่องจากมีการเร่งเบิกจ่ายงบลงทุนขององค์กรปกครองส่วนท้องถิ่น โดยเฉพาะการเบิกจ่ายเงินอุดหนุนทั่วไป และเงินอุดหนุนเฉพาะกิจ สำหรับรายจ่ายประจำมีจำนวน 9,309.8 ล้านบาท เพิ่มขึ้นจากระยะเดียวกันปีก่อนร้อยละ 1.5 จากการเพิ่มขึ้นของงบดำเนินงานในส่วนที่เป็นค่าตอบแทนพนักงานส่วนราชการ

ปี 2552 การเบิกจ่ายภาครัฐถือเป็นตัวขับเคลื่อนหลักในการประคับประคองและกระตุ้นเศรษฐกิจของภาคเหนือ โดยการเบิกจ่ายขยายตัวดีมาตลอด โดยเฉพาะในไตรมาส 3 ที่เร่งตัวขึ้นมากจากความต้องการกระตุ้นเศรษฐกิจและให้ทันก่อนสิ้นปีงบประมาณ ส่งผลให้การเบิกจ่ายเงินงบประมาณผ่านคลังจังหวัดในภาคเหนือขยายตัวจากปีก่อนร้อยละ 19.0 เป็น 177,759.4 ล้านบาท เร่งตัวจากที่ลดลงร้อยละ 4.1 ปีก่อน ตามการเบิกจ่ายขององค์กรปกครองส่วนท้องถิ่นเป็นสำคัญ

### การเบิกจ่ายเงินงบประมาณผ่านคลังจังหวัดในภาคเหนือ

(ล้านบาท)

Expenditure	2008	2009	2009					
			H1	H2	Q3	Q4	Nov	Dec
Current	103,852.4 (4.2)	115,760.3 (11.5)	54,022.4 (4.6)	61,737.9 (18.2)	30,846.7 (12.9)	30,891.1 (24.1)	15,205.6 (68.1)	9,309.8 (68.1)
Capital	45,555.7 (-18.9)	61,999.1 (36.1)	37,946.2 (14.8)	24,052.9 (92.4)	12,137.5 (50.4)	11,915.5 (168.8)	2,101.6 (20.3)	9,032.6 (337.3)
Total	149,408.0 (-4.1)	177,759.4 (19.0)	91,968.6 (8.6)	85,790.8 (32.5)	42,984.2 (21.4)	42,806.6 (45.9)	17,307.2 (60.4)	18,342.4 (63.2)



หมายเหตุ : ตัวเลขในวงเล็บหมายถึงอัตราการเปลี่ยนแปลงร้อยละจากระยะเดียวกันปีก่อน  
ที่มา : กระทรวงการคลัง

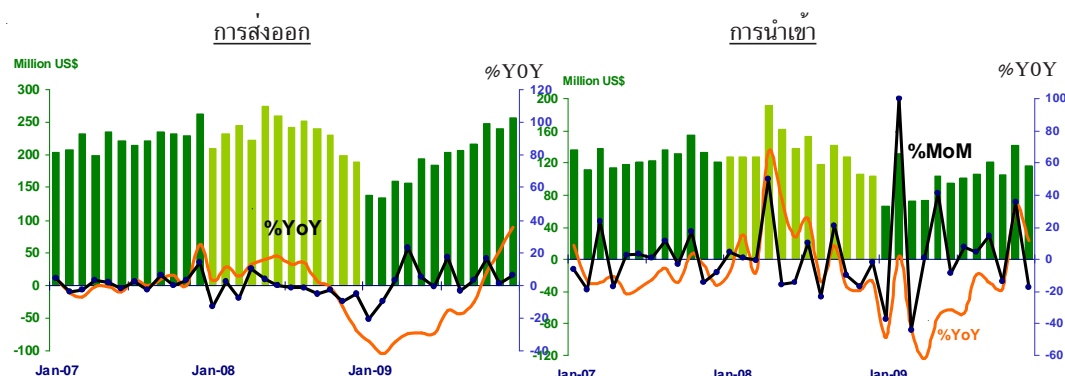
การส่งออกเร่งตัวขึ้นตามการฟื้นตัวของตลาดส่งออกหลัก และขยายตัวต่อเนื่องเป็นเดือนที่สาม

**8. การค้าต่างประเทศ เดือนธันวาคม 2552** การค้าผ่านด่านศุลกากรในภาคเหนือขยายตัว การส่งออกขยายตัวต่อเนื่องเป็นเดือนที่สาม โดยเพิ่มขึ้นจากระยะเดียวกันปีก่อนร้อยละ 35.7 เป็น 256.9 ล้านดอลลาร์ สรอ. เร่งตัวจากเดือนก่อน โดยการส่งออกสินค้าอุตสาหกรรมเพิ่มขึ้นร้อยละ 16.3 ตามการส่งออกสินค้ากลุ่ม Hi-tech Products ที่ขยายตัวดีเป็นสำคัญ โดยเฉพาะสินค้าในกลุ่มชิ้นส่วนอิเล็กทรอนิกส์ จากความต้องการในต่างประเทศที่ขยายตัวดีต่อเนื่อง การส่งออกเพชรเจียรระไนปรับตัวดีขึ้นเป็นลำดับในตลาดตะวันออกกลาง ด้านการส่งออกสินค้าเกษตรขยายตัวร้อยละ 4.2 ส่วนหนึ่งเป็นผลจากการส่งออกยางแผ่นรมควันไปจีนตอนใต้ และการส่งออกไปยาสูบขยายตัวดีด้านการส่งออกผ่านด่านชายแดนขยายตัวร้อยละ 74.0 เป็น 125.1 ล้านดอลลาร์ สรอ. เร่งตัวขึ้นจากเดือนก่อนตามการส่งออกไปพม่าที่เพิ่มขึ้นกว่าร้อยละ 84.0 จากสินค้าอาหารแปรรูป ผลิตภัณฑ์ยาง และซีเมนต์ที่ประกอบกับการส่งออกไปลาวและจีนตอนใต้ขยายตัวร้อยละ 18.8 และร้อยละ 58.9 ตามลำดับ

### การค้าต่างประเทศผ่านด่านศุลกากรในภาคเหนือ

ล้านดอลลาร์ สรอ.

	2008				2009			
	ทั้งปี	ครึ่งปีแรก	ครึ่งปีหลัง	ธ.ค.	ทั้งปี	ครึ่งปีแรก	ครึ่งปีหลัง	ธ.ค.
การส่งออก	2,798.9	1,446.0	1,353.0	189.3	2,340.6	967.5	1,373.1	256.9
	3.7%	11.1%	-3.1%	-27.9%	-16.4%	-33.1%	1.5%	35.7%
การนำเข้า	1,627.9	875.2	752.7	104.5	1,233.7	540.8	692.9	116.4
	5.7%	18.3%	-5.9%	-14.4%	-24.2%	-38.2%	-7.9%	11.4%
ดุลการค้า	1,171.0	570.8	600.3	84.8	1,106.9	426.7	680.2	140.5



หมายเหตุ : ตัวเลขร้อยละหมายถึงอัตราการเปลี่ยนแปลงจากระยะเดียวกันปีก่อน  
ที่มา : ด่านศุลกากรในภาคเหนือ

**การนำเข้า** ผ่านด่านศุลกากรในภาคเหนือขยายตัวจากระยะเดียวกันปีก่อนร้อยละ 11.4 เป็น 116.4 ล้านดอลลาร์ สรอ. ขยายตัวดีในทุกกลุ่มสินค้า โดยการนำเข้าวัตถุดิบและสินค้าชั้นกลางเพิ่มขึ้นกว่าร้อยละ 32.8 ขยายตัวต่อเนื่องจากเดือนก่อน ตามอุตสาหกรรมการผลิตเพื่อส่งออก เช่น ชิ้นส่วนอิเล็กทรอนิกส์ โลหะ และเพชรดิบเพื่อเจียรไน การนำเข้าสินค้าทุนเพิ่มขึ้นร้อยละ 20.4 จากการนำเข้าชิ้นส่วนเครื่องไฟฟ้าและอุปกรณ์วิทยาศาสตร์เพื่อผลิตเลนส์ ด้านการนำเข้าผ่านด่านชายแดนหดตัวร้อยละ 14.1 เหลือ 11.5 ล้านดอลลาร์ สรอ. ลดลงต่อเนื่องจากเดือนก่อน โดยการนำเข้าจากพม่าลดลงกว่าร้อยละ 48.8 ประกอบกับการนำเข้าจากจีนตอนใต้ลดลงร้อยละ 2.7 ส่วนการนำเข้าจากลาวเพิ่มขึ้นร้อยละ 36.2

**ดุลการค้า** ในเดือนธันวาคม 2552 เกินดุล 140.5 ล้านดอลลาร์ สรอ. เพิ่มขึ้นจากระยะเดียวกันปีก่อนและเดือนก่อนที่เกินดุล 84.8 ล้านดอลลาร์ สรอ. และ 98.6 ล้านดอลลาร์ สรอ.

**ปี 2552** มูลค่าการค้าผ่านด่านศุลกากรในภาคเหนือหดตัวจากปีก่อนร้อยละ 19.2 เหลือ 3,574.3 ล้านดอลลาร์ สรอ. ทั้งการส่งออกและนำเข้า โดยการส่งออกผ่านด่านศุลกากรในภาคเหนือหดตัวร้อยละ 16.4 เหลือ 2,340.6 ล้านดอลลาร์ สรอ. ลดลงมากในช่วงไตรมาสแรกจากผลกระทบวิกฤตเศรษฐกิจโลกส่งผลให้ภาคเหนือซึ่งเป็นห่วงโซ่อุปทานได้รับผลกระทบโดยตรง แต่การส่งออกเริ่มมีสัญญาณปรับตัวดีขึ้นเป็นลำดับตั้งแต่ไตรมาส 2 และเมื่อเข้าสู่ไตรมาสที่ 3 การฟื้นตัวของภาวะเศรษฐกิจเริ่มแผ่ขยายไปยังหลายประเทศซึ่งส่งผลต่อเนื่องให้การส่งออกจากภาคเหนือไปยังประเทศคู่ค้าหลักปรับตัวดีขึ้น และบางประเทศเริ่มมีมูลค่าส่งออกสูงกว่าก่อนวิกฤต อย่างไรก็ตามมูลค่าส่งออกทั้งปีสินค้าอุตสาหกรรมหดตัวร้อยละ 21.1 ในทุกกลุ่มสินค้า เช่น ชิ้นส่วนอิเล็กทรอนิกส์ เพชรเจียรไน ส่วนประกอบฮาร์ดดิสไดร์ และเลนส์กล้องถ่ายรูป ด้านการส่งออกสินค้าเกษตรลดลงร้อยละ 17.7 จากการส่งออกข้าวที่ลดลงเป็นสำคัญ ด้านการส่งออกผ่านด่านชายแดนขยายตัวร้อยละ 17.1 เป็น 1,085.3 ล้านดอลลาร์ สรอ. ชะลอตัวจากปีก่อน ตามการส่งออกไปพม่าที่ขยายตัวในอัตราชะลอลงเหลือร้อยละ 20.8 เป็น 914.6 ล้านดอลลาร์ สรอ. จากฐานการส่งออกสินค้าอุปโภคบริโภคที่มากกว่าปกติในปีก่อนเนื่องจากพม่าประสบปัญหาภัยธรรมชาติ ด้านการส่งออกไปลาวขยายตัวร้อยละ 27.3 เป็น 75.9 ล้านดอลลาร์ สรอ. ขณะที่การส่งออกไปจีนตอนใต้หดตัวร้อยละ 13.9 เหลือ 94.8 ล้านดอลลาร์ สรอ.

**การนำเข้า** ผ่านด่านศุลกากรในภาคเหนือหดตัวจากปีก่อนร้อยละ 24.2 เหลือ 1,233.7 ล้านดอลลาร์ สรอ. ลดลงมากตามการส่งออกที่ได้รับผลกระทบจากวิกฤตเศรษฐกิจโลก โดยการนำเข้าวัตถุดิบและสินค้าชั้นกลางลดลงกว่าร้อยละ 31.1 เช่น ชิ้นส่วนอิเล็กทรอนิกส์ เพชรเพื่อเจียรไน แก้วเคมีภัณฑ์และพลาสติก ด้านการนำเข้าสินค้าทุนหดตัวลงโดยเฉพาะการนำเข้าชิ้นส่วนเครื่องจักรไฟฟ้า ด้านการนำเข้าสินค้าอุปโภคบริโภคลดลงร้อยละ 11.8 จากการนำเข้าอาหารประเภทนม สัตว์น้ำ และเครื่องประดับที่ลดลง ส่วนการนำเข้าผ่านด่านชายแดนขยายตัวร้อยละ 7.0 เป็น 122.3 ล้านดอลลาร์ สรอ. ชะลอตัวจากปีก่อน เนื่องจากการนำเข้าจากพม่าและจีนตอนใต้ที่หดตัวร้อยละ 0.2 และร้อยละ 9.8 ตามลำดับ ส่วนการนำเข้าจากลาวเพิ่มขึ้นร้อยละ 51.1 จากการขยายตัวของการนำเข้าถ่านหินลิกไนท์เป็นสำคัญ

**ดุลการค้า** ปี 2552 เกินดุล 1,106.9 ล้านดอลลาร์ สรอ. ลดลงจากปีก่อนที่เกินดุล 1,171.1 ล้านดอลลาร์ สรอ.

ดัชนีราคาผู้บริโภคทั่วไปของภาคเหนือเพิ่มขึ้นจากระยะเดียวกันปีก่อนต่อเนื่องเป็นเดือนที่ 3

9. ระดับราคา เดือนธันวาคม 2552 ดัชนีราคาผู้บริโภคทั่วไปของภาคเหนือเพิ่มขึ้นจากระยะเดียวกันปีก่อนร้อยละ 3.9 เพิ่มขึ้นต่อเนื่องเป็นเดือนที่ 3 จากราคาหมวดอาหาร และเครื่องดื่มที่เพิ่มขึ้นร้อยละ 3.0 เช่น ข้าว และผลิตภัณฑ์จากแป้ง ส่วนหนึ่งจากผลผลิตข้าวที่ลดลงเนื่องจากได้รับความเสียหายจากเพลี้ยกระโดดสีน้ำตาล สำหรับหมวดอื่น ๆ ที่ไม่ใช่อาหาร และเครื่องดื่มเพิ่มขึ้นร้อยละ 4.4 จากราคาในหมวดพาหนะ การขนส่งและการสื่อสารที่เพิ่มขึ้นร้อยละ 11.1 จากราคาน้ำมันเชื้อเพลิงที่สูงขึ้น ด้านหมวดเคหะสถานเพิ่มขึ้นร้อยละ 2.4 ตามการปรับลดเกณฑ์การช่วยเหลือในมาตรการภาครัฐ เช่น ค่าไฟฟ้าและน้ำประปา สำหรับดัชนีราคาผู้บริโภคพื้นฐานเพิ่มขึ้นเล็กน้อยร้อยละ 0.1

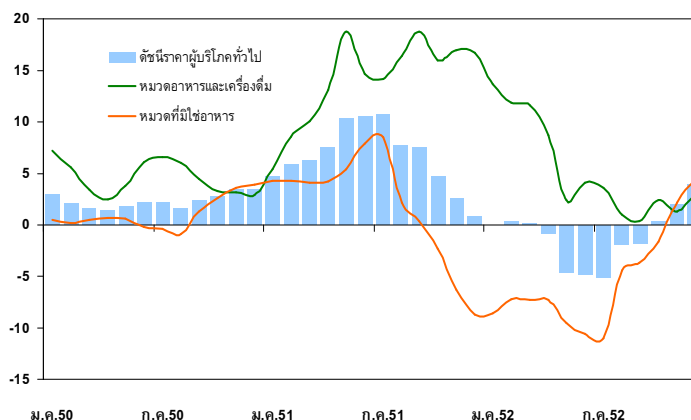
ปี 2552 ดัชนีราคาผู้บริโภคทั่วไปภาคเหนือลดลงร้อยละ 1.1 โดยในครึ่งปีแรกราคาน้ำมันอยู่ในระดับต่ำเมื่อเทียบกับระยะเดียวกันปีก่อน อีกทั้งมาตรการช่วยเหลือค่าครองชีพของภาครัฐมีผลให้ค่าครองชีพของประชาชนลดลง อย่างไรก็ตาม ในช่วงครึ่งปีหลังอัตราเงินเพื่อเริ่มปรับตัวสูงขึ้นจากภาวะเศรษฐกิจที่เริ่มฟื้นตัว ราคาน้ำมันปรับตัวสูงขึ้น และการปรับลดระดับการช่วยเหลือค่าไฟฟ้าและน้ำประปา และการกระตุ้นเศรษฐกิจตามโครงการไทยเข้มแข็งโดยดัชนีราคาผู้บริโภคหมวดอื่น ๆ ที่ไม่ใช่อาหารและเครื่องดื่มลดลงร้อยละ 5.6 ส่วนดัชนีหมวดอาหารและเครื่องดื่มสูงขึ้นร้อยละ 5.1 ด้านดัชนีราคาผู้บริโภคพื้นฐานเฉลี่ยเพิ่มขึ้นจากปีก่อน ร้อยละ 0.5

### ดัชนีราคาผู้บริโภคภาคเหนือ

% YOY

	2551					2552						
	ทั้งปี	ครึ่งแรก	ไตรมาส 3	ไตรมาส 4	พ.ย.	ทั้งปี	ครึ่งแรก	ครึ่งหลัง	ไตรมาส 3	ไตรมาส 4	พ.ย.	ธ.ค.
ดัชนีราคาผู้บริโภคทั่วไป	6.6	7.6	8.7	2.8	2.6	-1.1	-1.7	-0.5	-3.0	2.0	2.0	3.9
อาหารและเครื่องดื่ม	14.2	11.8	16.4	16.6	17.1	5.1	8.5	2.0	1.7	2.3	1.3	3.0
มิใช่อาหาร	2.0	5.0	3.7	-5.8	-6.3	-5.6	-8.4	-2.6	-6.5	1.6	2.2	4.4
ดัชนีราคาผู้บริโภคพื้นฐาน	2.7	2.1	3.7	3.1	3.1	0.5	1.4	-0.4	-0.7	-0.1	-0.1	0.1

% Y-o-Y



หมายเหตุ : ตัวเลขข้อมูลเป็นอัตราการเปลี่ยนแปลงร้อยละจากระยะเดียวกันปีก่อน  
ที่มา : สำนักดัชนีเศรษฐกิจการค้า กระทรวงพาณิชย์

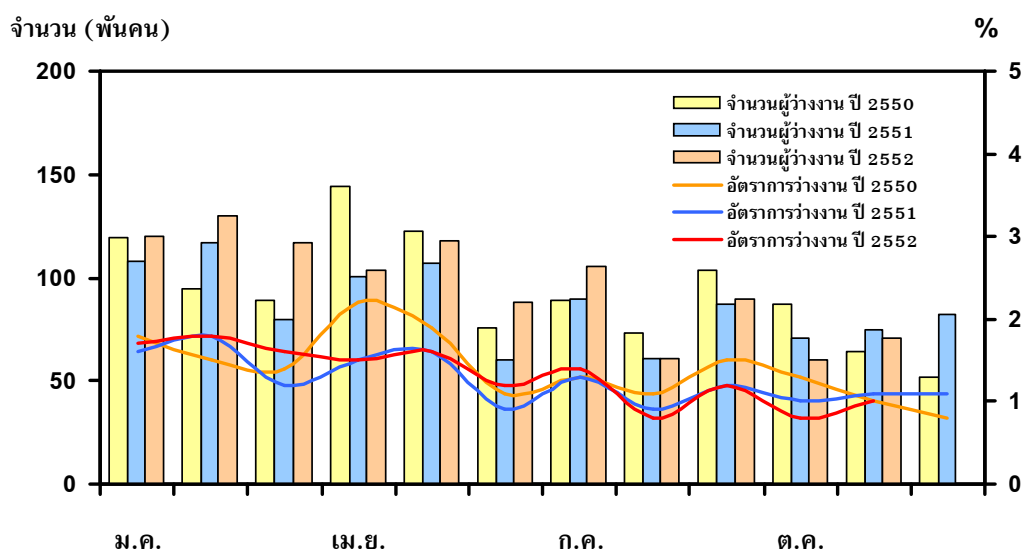
CPI : (2550 = 100)

อัตราการว่างงานเดือนพฤศจิกายน  
ปรับเพิ่มขึ้นในอัตราที่ชะลอตัว  
จากระยะเดียวกันปีก่อน

**การจ้างงาน** จากข้อมูลการสำรวจภาวะการทำงานของประชากรโดยสำนักงานสถิติแห่งชาติ เพียงสิ้นเดือนพฤศจิกายน 2552 ภาคเหนือมีกำลังแรงงานรวม 7.2 ล้านคน เป็นผู้มีงานทำ 7.1 ล้านคน ขยายตัวจากระยะเดียวกันปีก่อนร้อยละ 2.6 โดยภาคเกษตรขยายตัวร้อยละ 0.4 เนื่องจากเข้าสู่ฤดูเก็บเกี่ยว ด้านการจ้างงานนอกภาคเกษตรขยายตัวร้อยละ 4.7 ขยายตัวมากในสาขาการคาสง/ปลีก และการก่อสร้าง จากความต้องการแรงงานที่เพิ่มขึ้นเป็นลำดับ ทางด้านผู้ว่างงานมีจำนวน 0.1 ล้านคนเท่ากับร้อยละ 1.0 ต่ำกว่าร้อยละ 1.1 จากระยะเดียวกันปีก่อน สำหรับจำนวนผู้ประกันตนในระบบประกันสังคมภาคเหนือ มีจำนวน 705,239 คน เพิ่มขึ้นจากเดือนก่อนและระยะเดียวกันปีก่อนร้อยละ 0.5 และร้อยละ 6.2 ตามลำดับ ขยายตัวทั้งในผู้ประกันตนตามมาตรา 33 และตามมาตรา 39 ที่ร้อยละ 2.3 และร้อยละ 37.9 ตามลำดับ

### การว่างงานของภาคเหนือ

	2550 ธ.ค.	2551			2552		
		ก.ย.	ต.ค.	พ.ย.	ก.ย.	ต.ค.	พ.ย.
จำนวนผู้ว่างงาน (พันคน)	52	87	71	75	90	60	71
อัตราการว่างงาน (%)	0.8	1.2	1.0	1.1	1.2	0.8	1.0



ที่มา : สำนักงานสถิติแห่งชาติ

ณ สิ้นเดือนธันวาคม เงินฝากเพิ่มขึ้นในอัตราที่ชะลอลง ขณะที่เงินให้สินเชื่อขยายตัวเป็นเดือนแรกนับตั้งแต่เดือนพฤษภาคม 2552

**11. การเงิน** ยอดคงค้างเงินฝากที่สาขานาการพาณิชย์ในภาคเหนือ ณ สิ้นเดือนธันวาคม 2552 มียอดคงค้างทั้งสิ้น 392,000 ล้านบาท เพิ่มขึ้นจากระยะเดียวกันปีก่อนร้อยละ 4.4 ชะลอลงต่อเนื่องจากเดือนก่อน จากการเพิ่มขึ้นของเงินฝากส่วนราชการ องค์กรปกครองส่วนท้องถิ่น สถานศึกษา และการระดมเงินฝากของธนาคารพาณิชย์บางแห่ง ซึ่งเพิ่มขึ้นทั้งภาคเหนือตอนบน และตอนล่าง โดยเพิ่มขึ้นมากที่จังหวัดเชียงใหม่ เพชรบูรณ์ กำแพงเพชร และพิษณุโลก ด้านเงินให้สินเชื่อ มียอดคงค้าง 309,679 ล้านบาท เพิ่มขึ้นร้อยละ 1.3 ขยายตัวเป็นเดือนแรกนับจากที่หดตัว ตั้งแต่เดือนพฤษภาคม 2552 จากความต้องการใช้สินเชื่อในภาคเหนือตอนล่างของธุรกิจโรงสีข้าว/ ค้าพืชไร่ ค้าปลีค้ำส่ง และสหกรณ์ออมทรัพย์ โดยเพิ่มขึ้นมากเฉพาะที่จังหวัดเพชรบูรณ์ กำแพงเพชร นครสวรรค์ และพิจิตร ขณะที่ในภาคเหนือตอนบนเพิ่มขึ้นมากที่จังหวัดเชียงราย ลำปาง และเชียงใหม่ จากสินเชื่อธุรกิจค้าปลีค้ำส่ง สหกรณ์ออมทรัพย์ อู่ปิโภคบริโภคส่วนบุคคล ตัวแทนจำหน่ายรถยนต์ และธุรกิจลิสซิ่ง สำหรับสัดส่วนสินเชื่อต่อเงินฝากอยู่ที่ร้อยละ 79.0 ลดลงจากร้อยละ 81.4 ระยะเดียวกันของปีก่อน

### ปี 2552

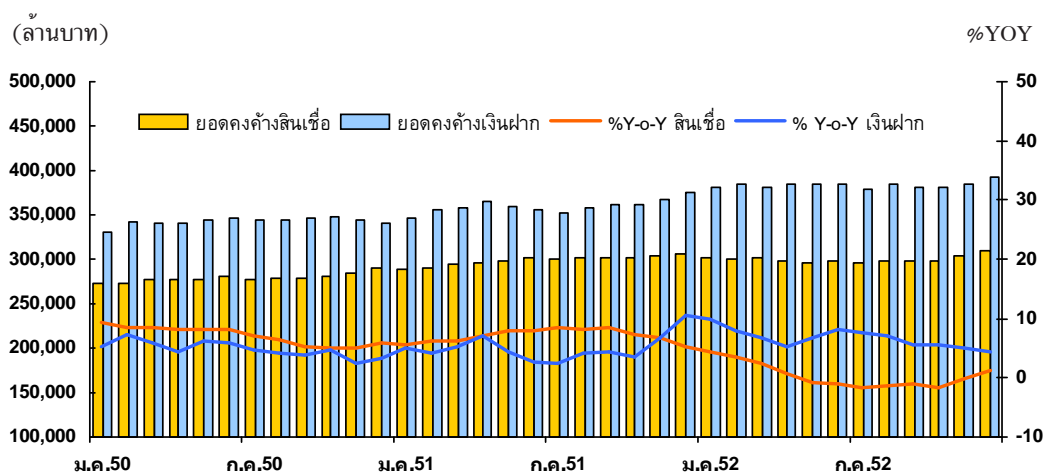
ในช่วงเดือนมกราคมถึงธันวาคม 2552 เงินฝากของธนาคารพาณิชย์ในภาคเหนือ เพิ่มขึ้นจากสิ้นปีก่อน จำนวน 16,457 ล้านบาท เป็นการเพิ่มขึ้นในภาคเหนือบน และตอนล่าง 11,824 ล้านบาท และ 4,633 ล้านบาท ตามลำดับ ส่วนใหญ่เพิ่มขึ้นจากเงินฝากของส่วนราชการ องค์กรปกครองส่วนท้องถิ่น และสถานศึกษา รวมทั้งโครงการระดมเงินฝากของธนาคารพาณิชย์บางแห่ง โดยจังหวัดที่มีการขยายตัวสูงได้แก่ จังหวัดแม่ฮ่องสอน น่าน ตาก พะเยา และเชียงราย ซึ่งขยายตัวร้อยละ 15.4 ร้อยละ 11.0 ร้อยละ 10.8 ร้อยละ 10.7 และร้อยละ 9.8 ตามลำดับ จากระยะเดียวกันปีก่อน ด้านเงินให้สินเชื่อเพิ่มขึ้นจากสิ้นปีก่อน 3,975 ล้านบาท โดยขยายตัวมากที่จังหวัดแม่ฮ่องสอน เพชรบูรณ์ กำแพงเพชร และน่าน ซึ่งขยายตัวร้อยละ 11.5 ร้อยละ 10.6 ร้อยละ 8.6 และร้อยละ 8.1 ตามลำดับ จากระยะเดียวกันปีก่อน ส่วนใหญ่เป็นการเพิ่มขึ้นของสินเชื่อผู้บริโภคส่วนบุคคล ซึ่งขยายตัวร้อยละ 8.3 ระยะเดียวกันปีก่อน หรือเพิ่มขึ้นจำนวน 9,105 ล้านบาท เป็นการเพิ่มขึ้น ทั้งสินเชื่อซื้อเช่าซื้อรถยนต์/ รถจักรยานยนต์ และสินเชื่อเพื่อที่อยู่อาศัย ด้านสินเชื่อประเภทอุตสาหกรรม การผลิตซึ่งได้แก่ ธุรกิจโรงสีข้าว/ ค้าพืชไร่ขยายตัวร้อยละ 2.8 หรือเพิ่มขึ้น 1,275 ล้านบาท นอกจากนี้สินเชื่อประเภทค้าปลีก/ ค้าส่งก็ขยายตัวร้อยละ 1.4 หรือเพิ่มขึ้น 1,079 ล้านบาท โดยเพิ่มขึ้นมากในภาคเหนือตอนล่างโดยเฉพาะในจังหวัดเพชรบูรณ์และนครสวรรค์ สอดคล้องกับการเพิ่มขึ้นของรายได้ เกษตรกร อย่างไรก็ตาม สินเชื่อที่หดตัวมากได้แก่สินเชื่อประเภทธุรกิจโรงแรม/ ภัตตาคาร จากการชะลอความต้องการลงทุนเพิ่มและโอนวงเงินสินเชื่อไปใช้กับสถาบันการเงินเฉพาะกิจตามโครงการของรัฐบาล ด้านการท่องเที่ยว รวมทั้งชะลอการลงทุนเพิ่ม ส่วนสินเชื่อประเภทตัวกลางทางการเงินหดตัวทั้งภาคเหนือตอนบนและภาคเหนือตอนล่าง เนื่องจากสหกรณ์ออมทรัพย์ต่าง ๆ ได้แหล่งเงินกู้จากชุมนุมสหกรณ์ออมทรัพย์แห่งประเทศไทยซึ่งมีต้นทุนอัตราดอกเบี้ยเงินกู้ยืมต่ำกว่าของธนาคารพาณิชย์



### เงินฝากและสินเชื่อของธนาคารพาณิชย์ในภาคเหนือ

พันล้านบาท

	2550	2551			2552		
	ธ.ค.	ต.ค.	พ.ย.	ธ.ค.	ต.ค.	พ.ย.	ธ.ค.
เงินฝาก	339.9	360.9	366.5	375.5	380.6	384.3	392.0
%YoY	3.4	3.5	6.6	10.5	5.5	4.9	4.4
สินเชื่อ	290.4	302.1	303.9	305.7	297.6	303.6	309.7
%YoY	5.8	7.4	6.7	5.3	-1.5	-0.1	1.3
สัดส่วน (ร้อยละ)	85.5	83.7	82.9	81.4	78.2	79.0	79.0



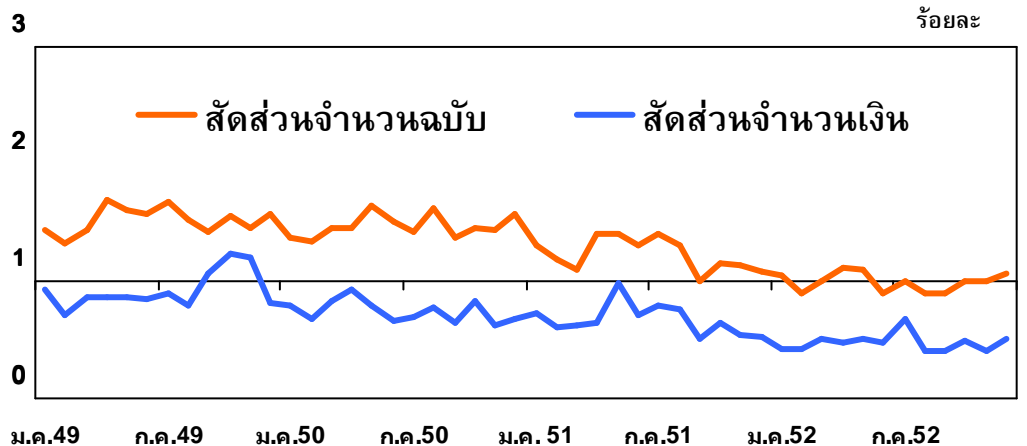
ที่มา : ธนาคารแห่งประเทศไทย

สำนักหักบัญชีในภาคเหนือ เดือนธันวาคม 2552 ปริมาณการใช้เช็คผ่านสำนักหักบัญชีทั้ง 18 แห่งในภาคเหนือ มีจำนวน 250,140 ฉบับ รวมเป็นเงิน 53,310.0 ล้านบาท โดยทั้งจำนวนฉบับและจำนวนเงินขยายตัวจากระยะเดียวกันปีก่อนร้อยละ 9.2 และร้อยละ 32.6 ตามลำดับ ส่วนทางด้านเช็คคืนมีจำนวน 2,670 ฉบับ รวมเป็นเงิน 270.7 ล้านบาท ทั้งจำนวนฉบับและมูลค่าเช็คคืนขยายตัวจากระยะเดียวกันปีก่อนร้อยละ 6.7 และร้อยละ 30.0 ตามลำดับ สำหรับสัดส่วนของเช็คคืนต่อเช็คเรียกเก็บทั้งจำนวนฉบับและจำนวนเงินใกล้เคียงกับระยะเดียวกันปีก่อนที่ร้อยละ 1.1 และร้อยละ 0.5 ตามลำดับ

ปี 2552 ปริมาณการใช้เช็คผ่านสำนักหักบัญชีในภาคเหนือ มีจำนวนทั้งสิ้น 3,066,111 ฉบับ คิดเป็นมูลค่า 515,316.7 ล้านบาท โดยปริมาณเช็คเรียกเก็บลดลงร้อยละ 1.7 เป็นการลดลงในช่วงครึ่งปีแรกตามภาวะเศรษฐกิจที่ชะลอตัวลง ส่วนด้านมูลค่าเช็คเรียกเก็บขยายตัวร้อยละ 7.3 จากระยะเดียวกันปีก่อน สำหรับเช็คคืนด้วยเหตุผลไม่มีเงินมีปริมาณทั้งสิ้น 30,091 ฉบับ คิดเป็นมูลค่า 2,436.9 ล้านบาท ทั้งปริมาณเช็คคืนและมูลค่าเช็คคืนหดตัวจากระยะเดียวกันปีก่อนร้อยละ 20.7 และร้อยละ 25.0 ตามลำดับ โดยสัดส่วนของเช็คคืนต่อเช็คเรียกเก็บทั้งปริมาณและมูลค่าอยู่ที่ร้อยละ 1.0 และร้อยละ 0.5 ลดลงจากร้อยละ 1.2 และร้อยละ 0.7 ระยะเดียวกันปีก่อน ตามลำดับ

### สัดส่วนของเช็คคืนต่อเช็คเรียกเก็บ

	2008 ทั้งปี	2008					2009						
		H1	H2	Q3	Q4	ธ.ค.	ทั้งปี	H1	H2	Q3	Q4	พ.ย.	ธ.ค.
เช็คเรียกเก็บ ปริมาณ (พันฉบับ)	3,117.7	1,642.0	1,475.6	778.3	697.4	229.0	3,086.1	1,535.5	1,530.6	786.7	743.9	248.4	250.1
มูลค่าเช็ค (พันล้านบาท)	480.5	249.3	231.1	118.5	112.6	40.2	515.3	249.1	266.2	126.9	139.3	43.7	53.3
เช็คคืน ปริมาณ (พันฉบับ)	37.9	20.7	17.2	9.4	7.9	2.5	30.1	15.3	14.8	7.3	7.5	2.4	2.7
มูลค่าเช็คคืน (ล้านบาท)	3,251.0	1,789.3	1,461.7	818.3	643.4	208.1	2,436.9	1,167.0	1,269.8	641.8	628.1	188.1	270.7



ที่มา : สำนักหักบัญชีในภาคเหนือ



### ตารางเครื่องชี้เศรษฐกิจสำคัญของภาคเหนือ

	หน่วย	2551	2552	2551		2552						
				ครึ่งปีแรก	ครึ่งปีหลัง	ครึ่งปีแรก	ครึ่งปีหลัง	ไตรมาส 3	ไตรมาส 4	พ.ย.	ธ.ค.	
<b>1. ภาคเกษตร</b>												
- ราคาพืชผลสำคัญ												
ข้าวเปลือกเจ้าหน้าปี 5%	บาท/เมตริกตัน	10,754.0	9,645.8	10,512.7	10,995.2	10,158.6	9,133.0	9,436.6	8,829.5	8,808.0	9,473.5	
		(72.3)	(-10.3)	(70.9)	(73.6)	(-3.4)	(-16.9)	(-20.6)	(-12.6)	(-12.0)	(-3.6)	
ข้าวเปลือกเหนียวหน้าปีเมล็ดยาว	บาท/เมตริกตัน	8,091.5	9,217.2	9,487.0	6,696.0	7,708.7	10,725.8	-	10,725.8	9,616.1	11,835.5	
		(-26.3)	(13.9)	(-14.0)	(-38.7)	(-18.7)	(60.2)	-	(60.2)	(52.1)	(67.4)	
ข้าวเปลือกเจ้าหน้าปี 14-15%	บาท/เมตริกตัน	11,593.2	9,772.3	11,326.9	11,859.5	10,110.6	9,433.9	9,433.9	-	-	-	
		(86.9)	(-15.7)	(83.9)	(89.8)	(-10.7)	(-20.5)	(-20.5)	-	-	-	
อ้อย	บาท/เมตริกตัน	964.6	945.7	964.6	869.0	945.7	982.4	-	982.4	917.2	982.4	
		(19.1)	(-2.0)	(19.1)	(-4.6)	(-2.0)	(13.0)	-	(13.0)	(12.7)	(13.0)	
มันสำปะหลังสดคละ	บาท/กิโลกรัม	1.6	1.3	2.1	1.2	1.0	1.6	-	1.6	1.5	1.8	
		(29.1)	(-17.8)	(88.9)	(-16.7)	(-50.7)	(39.4)	-	(39.4)	(30.2)	(64.2)	
ข้าวโพดความชื้นไม่เกิน 14%	บาท/กิโลกรัม	7.7	6.0	7.9	7.5	6.3	5.8	5.6	6.0	6.2	6.8	
		(10.8)	(-21.5)	(15.4)	(6.3)	(-20.8)	(-22.2)	(-36.0)	(-3.0)	(-3.8)	(19.1)	
ถั่วเหลืองคละ	บาท/กิโลกรัม	17.2	14.8	17.6	16.8	15.4	14.1	14.0	14.3	15.1	15.2	
		(43.3)	(-14.2)	(68.0)	(24.2)	(-12.5)	(-15.9)	(-21.3)	(-9.9)	-	-	
กระเทียมแห้งใหญ่คละ	บาท/กิโลกรัม	20.3	41.4	18.4	22.2	25.3	57.4	45.2	69.5	72.0	-	
		(-45.6)	(103.9)	(-50.6)	-	(37.8)	(158.8)	(104.1)	-	-	-	
หอมแดงแห้งใหญ่คละ	บาท/กิโลกรัม	29.9	14.2	24.9	34.9	14.2	-	-	-	-	-	
		(267.1)	(-52.5)	(206.0)	-	(-43.0)	-	-	-	-	-	
ลำไยคละ	บาท/กิโลกรัม	17.6	9.5	-	17.6	-	9.5	9.5	-	-	-	
		(99.0)	(-46.0)	-	(99.0)	-	(-46.0)	(-46.0)	-	-	-	
ลิ้นจี่คละ	บาท/กิโลกรัม	9.5	8.8	9.5	-	8.8	-	-	-	-	-	
		(63.0)	(-7.5)	(63.0)	-	(-7.5)	-	-	-	-	-	
<b>2. ภาคอุตสาหกรรม<sup>R</sup></b>												
- ดัชนีผลผลิตอุตสาหกรรมที่ปรับฤดูกาล	ระดับ	-	-	-	-	-	-	-	-	153.2	143.4	
- ดัชนีผลผลิตอุตสาหกรรมที่ไม่ปรับฤดูกาล	ระดับ	153.9	134.0	150.6	157.2	99.7	168.3	178.2	158.4	161.6	165.5	
		(1.3)	(-12.9)	(10.3)	(-6.1)	(-33.8)	(7.1)	(5.3)	(9.2)	(23.1)	(9.7)	
<b>3. ภาคบริการ</b>												
- ภาษีมูลค่าเพิ่มประเภทโรงแรมและภัตตาคาร	ล้านบาท	376.2	-	215.6	160.7	177.8	154.9	68.9	86.0	27.3	35.0	
		(-0.8)	-	(5.7)	(-8.4)	(-17.5)	(-3.6)	(-11.1)	(3.3)	(-6.3)	(19.4)	
- จำนวนผู้โดยสารผ่านท่าอากาศยาน	พันคน	3,985.0	-	2,174.5	1,810.5	1,852.4	2,200.6	986.2	1,214.4	399.9	447.4	
		(-7.7)	-	(7.2)	(-20.9)	(-14.8)	(21.5)	(11.6)	(31.1)	(32.9)	(41.5)	
- การใช้ไฟฟ้าภาคบริการ	ล้านกิโลวัตต์-ชั่วโมง	302.5	-	150.7	151.7	153.0	n.a.	83.7	-	n.a.	n.a.	
		(7.3)	-	(10.7)	(4.2)	(1.5)	n.a.	6.8	-	n.a.	n.a.	
- อัตราการเข้าพัก	ร้อยละ	51.9	-	51.6	52.2	48.2	51.4	41.4	61.4	63.7	79.2	
		(0.2)	-	(0.1)	(0.6)	(-0.3)	(0.2)	(-0.2)	(-0.1)	(-0.1)	(0.1)	
- ราคาห้องพักเฉลี่ย	บาท/ห้อง	972.6	-	990.5	954.8	990.9	1,192.2	846.4	1,027.5	1,076.6	1,192.2	
		(0.3)	-	(0.6)	(0.1)	(0.0)	(3.1)	(-2.2)	(-1.6)	(-7.0)	(3.1)	
<b>4. ภาคการค้า 1/</b>												
- ดัชนีภาคการค้า	ระดับ	143.3	-	143.2	143.4	143.1	161.4	157.2	165.5	165.8	168.0	
		(2.2)	-	(4.1)	(0.3)	(-0.0)	(12.6)	(11.7)	(13.3)	(13.3)	(14.6)	
- หมวดยานยนต์	ระดับ	139.8	-	140.8	138.7	135.2	151.9	146.9	156.8	157.8	159.0	
		(0.3)	-	(1.8)	(-1.1)	(-4.0)	(9.5)	(7.4)	(15.5)	(12.2)	(13.3)	
- หมวดค่าส่ง	ระดับ	158.0	-	156.9	159.1	159.3	185.7	182.3	188.8	188.5	196.4	
		(0.6)	-	(6.3)	(-4.4)	(1.5)	(16.7)	(20.2)	(13.3)	(12.2)	(15.0)	
- หมวดค่าปลีก	ระดับ	140.0	-	138.9	141.1	145.3	161.2	157.6	164.6	164.4	164.9	
		(6.1)	-	(6.3)	(5.9)	(4.6)	(14.2)	(12.6)	(15.8)	(15.4)	(16.1)	
<b>5. การอุปโภคบริโภคภาคเอกชน</b>												
- ภาษีมูลค่าเพิ่ม (Real Term)	ล้านบาท	8,161.5	8,635.1	4,175.4	3,986.1	4,520.0	4,115.0	1,991.2	2,124.0	720.4	712.7 P/	
		(-2.4)	(5.8)	(-2.4)	(-2.3)	(8.3)	(3.2)	(6.6)	(0.3)	(1.0)	(-2.4)	
- ปริมาณรถจักรยานยนต์จดทะเบียน	คัน	256,840	246,572	133,488	123,352	124,001	122,571	61,302	61,269	20,680	21,372	
		(8.5)	(-6.3)	(1.8)	(16.8)	(-7.1)	(-0.6)	(-9.7)	(10.5)	(11.2)	(25.6)	
- ปริมาณรถยนต์จดทะเบียน	คัน	65,369.0	60,840.0	41,447	23,922	35,157	25,683	14,438	11,245	3,967	2,687	
		(0.2)	(-6.9)	(8.0)	(-11.0)	(-15.2)	(7.4)	(8.1)	(6.4)	(9.8)	(13.1)	
- ปริมาณการใช้ไฟฟ้าเพื่ออยู่อาศัย	ล้านกิโลวัตต์-ชั่วโมง	3,537.1	n.a.	1,778.2	1,758.9	1,860.8	n.a.	988.4	n.a.	301.9	n.a.	
		(2.9)	n.a.	(5.4)	(0.5)	(4.6)	n.a.	(7.7)	n.a.	10.1	n.a.	
<b>6. การลงทุนภาคเอกชน</b>												
- พื้นที่ก่อสร้างรับอนุญาตในเขตเทศบาล	พันตารางเมตร	1,180.9	1,170.5	569.1	611.9	512.1	658.4	378.7	279.7	85.8	92.9	
		(9.5)	(-0.9)	(-0.2)	(20.4)	(-10.0)	(7.6)	(38.4)	(-17.3)	(-31.8)	(-21.2)	
- ค่าธรรมเนียมขายและขายฝากที่ดิน	ล้านบาท	415.3	354.7	236.9	178.4	147.7	207.0	93.1	113.9	29.2	54.5	
		(-10.5)	(-14.6)	(8.9)	(-27.6)	(-37.7)	(16.0)	(-3.2)	(38.5)	(22.3)	(75.5)	

หมายเหตุ : ตัวเลขในวงเล็บเป็นอัตราการเปลี่ยนแปลงเป็นร้อยละจากระยะเดียวกันปีก่อน

E/ = ข้อมูลประมาณการ, P/ = ข้อมูลเบื้องต้น, n.a. = ยังไม่มีข้อมูล, R = มีการปรับปรุงข้อมูล

1/ ภาคการค้าส่งและค้าปลีก การซ่อมแซมรถยนต์ จักรยานยนต์ ของใช้ส่วนบุคคลและของใช้ในครัวเรือน  
CPI (2550=100) เริ่มเผยแพร่ตั้งแต่ มกราคม 2552

2/ เป็นข้อมูลส่งออกผ่านด่านศุลกากรลำพูนที่รวมข้อมูลของผู้ส่งออกที่ทำพิธีการส่งออกโดยระบบ Paperless Customs

## ภาคเหนือ

	หน่วย	2551	2552	2551		2552					
				ครึ่งปีแรก	ครึ่งปีหลัง	ครึ่งปีแรก	ครึ่งปีหลัง	ไตรมาส 3	ไตรมาส 4	พ.ย.	ธ.ค.
- การส่งเสริมการลงทุนจาก BOI (ได้รับอนุมัติ) จำนวน	โครงการ	79	60	39	40	28	32	11	21	6	8
เงินลงทุน	ล้านบาท	(17.9)	(-24.1)	(2.6)	(37.9)	(-28.2)	(-20.0)	(22.2)	(-32.3)	(-14.3)	(-38.5)
		9,244.4	5,902.6	2,906.4	6,338.1	3,407.5	2,495.1	1,223.3	1,271.8	427.0	284.1
		(17.2)	(-36.1)	(-47.5)	(169.7)	(17.2)	(-60.6)	(301.1)	(-78.9)	(-62.9)	(-87.5)
7. การค้าต่างประเทศ <sup>ก</sup>											
- สินค้าส่งออกผ่านด่านศุลกากร 2/	ล้านดอลลาร์ สรอ.	2,798.9	2,340.6	1,446.0	1,353.0	967.5	1,373.1	627.3	745.8	240.4	256.9
ท่าอากาศยานเชียงใหม่	ล้านดอลลาร์ สรอ.	(3.7)	(-16.4)	(11.1)	(-3.1)	(-33.1)	(1.5)	(-14.6)	(20.7)	(21.2)	(35.7)
ฝ่ายบริการศุลกากรท่าอากาศยานเชียงใหม่	ล้านดอลลาร์ สรอ.	1,871.9	1,255.3	980.0	891.9	484.0	771.3	363.6	407.7	131.8	131.8
ฝ่ายบริการศุลกากรลำพูน	ล้านดอลลาร์ สรอ.	(-7.5)	(-32.9)	(-2.5)	(-9.0)	(-50.6)	(-13.5)	(-28.1)	(5.5)	(11.5)	(12.3)
การค้าชายแดน	ล้านดอลลาร์ สรอ.	38.0	22.2	26.4	11.6	1.7	20.5	1.1	19.4	6.9	5.4
พม่า	ล้านดอลลาร์ สรอ.	(-69.0)	(-41.6)	(-67.8)	(-71.6)	(-93.5)	(75.9)	(-50.2)	(105.7)	(112.4)	(-9.2)
เงินตอนใต้	ล้านดอลลาร์ สรอ.	1,833.9	1,233.1	953.6	880.3	482.3	750.9	362.5	388.3	124.9	126.4
ลาว	ล้านดอลลาร์ สรอ.	(-3.5)	(-32.8)	(3.2)	(-9.8)	(-49.4)	(-14.7)	(-28.0)	(3.0)	(8.7)	(13.4)
- สินค้านำเข้าผ่านด่านศุลกากร	ล้านดอลลาร์ สรอ.	927.0	1,085.3	466.7	461.0	483.5	601.8	263.7	338.1	108.5	125.1
ท่าอากาศยานเชียงใหม่	ล้านดอลลาร์ สรอ.	(37.4)	(17.1)	(57.3)	(21.7)	(3.8)	(30.5)	(14.9)	(46.0)	(35.4)	(74.0)
ฝ่ายบริการศุลกากรท่าอากาศยานเชียงใหม่	ล้านดอลลาร์ สรอ.	757.3	914.6	391.1	366.2	413.1	501.5	225.2	276.3	86.6	100.5
ฝ่ายบริการศุลกากรลำพูน	ล้านดอลลาร์ สรอ.	(59.1)	(20.8)	(70.6)	(48.4)	(5.6)	(36.9)	(20.3)	(54.2)	(40.2)	(84.0)
การค้าชายแดน	ล้านดอลลาร์ สรอ.	110.1	94.8	48.2	61.9	35.6	59.3	21.7	37.5	13.3	16.0
พม่า	ล้านดอลลาร์ สรอ.	(-32.7)	(-13.9)	(-3.6)	(-45.5)	(-26.2)	(-4.3)	(-19.6)	(7.6)	(-1.4)	(58.9)
เงินตอนใต้	ล้านดอลลาร์ สรอ.	59.6	75.9	27.4	32.9	34.8	41.0	16.8	24.2	8.6	8.5
ลาว	ล้านดอลลาร์ สรอ.	(68.6)	(27.3)	(56.8)	(76.2)	(30.4)	(24.8)	(9.7)	(37.8)	(76.9)	(18.8)
- สินค้านำเข้าผ่านด่านศุลกากร	ล้านดอลลาร์ สรอ.	1,627.9	1,233.7	875.2	752.7	540.8	692.9	330.0	362.9	141.8	116.4
ท่าอากาศยานเชียงใหม่	ล้านดอลลาร์ สรอ.	(5.7)	(-24.2)	(18.3)	(-5.9)	(-38.2)	(-7.9)	(-20.1)	(6.9)	(32.8)	(11.4)
ฝ่ายบริการศุลกากรท่าอากาศยานเชียงใหม่	ล้านดอลลาร์ สรอ.	1,513.5	1,111.5	828.0	685.5	484.4	627.0	298.5	328.5	130.7	104.9
ฝ่ายบริการศุลกากรลำพูน	ล้านดอลลาร์ สรอ.	(5.2)	(-26.6)	(19.9)	(-8.4)	(-41.5)	(-8.5)	(-22.5)	(9.4)	(41.9)	(15.1)
การค้าชายแดน	ล้านดอลลาร์ สรอ.	268.3	205.3	119.9	148.4	101.5	103.9	65.8	38.0	7.2	24.2
พม่า	ล้านดอลลาร์ สรอ.	(276.1)	(-23.5)	(242.0)	(309.0)	(-15.4)	(-30.0)	(-10.2)	(-49.3)	(-65.7)	(-23.7)
เงินตอนใต้	ล้านดอลลาร์ สรอ.	1,245.2	906.1	708.1	537.1	382.9	523.2	232.7	290.5	123.5	80.7
ลาว	ล้านดอลลาร์ สรอ.	(-9.0)	(-27.2)	(8.0)	(-24.6)	(-45.9)	(-2.6)	(-25.4)	(29.0)	(73.9)	(35.9)
- ดุลการค้า	ล้านดอลลาร์ สรอ.	114.3	122.3	52.4	67.1	56.4	65.9	31.5	34.4	11.0	11.5
8. ราคาสินค้า											
- ดัชนีราคาผู้บริโภคทั่วไป	ร้อยละ	6.6	-1.1	7.6	5.7	-1.7	-0.5	-3.0	2.0	2.0	3.9
หมวดอาหาร	ร้อยละ	14.2	5.1	11.8	16.5	8.5	2.0	1.7	2.3	1.3	3.0
หมวดอื่นที่มีโชอาหาร	ร้อยละ	2.0	-5.6	5.0	-1.1	-8.4	-2.6	-6.5	1.6	2.2	4.4
- ดัชนีราคาผู้บริโภคพื้นฐาน	ร้อยละ	2.7	0.5	2.1	3.4	1.4	-0.4	-0.7	-0.1	-0.1	0.1
9. ภาคการเงิน											
- เงินฝากธนาคารพาณิชย์	พันล้านบาท	375.5	392.0	356.0	375.5	385.5	392.0	381.7	392.0	384.3	392.0
- สินเชื่อธนาคารพาณิชย์	พันล้านบาท	(10.5)	(4.4)	(2.8)	(10.5)	(8.3)	(4.4)	(5.5)	(4.4)	4.9	(4.4)
- สัดส่วนสินเชื่อต่อเงินฝาก	ร้อยละ	305.7	309.7	302.1	305.7	298.4	309.7	298.2	309.7	303.6	309.7
		(5.3)	(1.3)	(7.9)	(5.3)	(-1.2)	(1.3)	(-1.2)	(1.3)	-0.1	(1.3)
		81.4	79.0	84.9	81.4	77.4	79.0	78.1	79.0	79.0	79.0

หมายเหตุ : ตัวเลขในวงเล็บเป็นอัตราการเปลี่ยนแปลงเป็นร้อยละจากระยะเดียวกันปีก่อน  
E/ = ข้อมูลประมาณการ, P/ = ข้อมูลเบื้องต้น , n.a. = ยังไม่มีข้อมูล, R = มีการปรับปรุงข้อมูล

## เศรษฐกิจภาคเหนือและแนวทางการพัฒนา

ในปีที่ผ่านมาเศรษฐกิจไทยได้รับผลกระทบจากการหดตัวของภาวะเศรษฐกิจและการค้าโลกอย่างหลีกเลี่ยงได้ยาก เนื่องจากเศรษฐกิจไทยมีความเชื่อมโยงสูงกับเศรษฐกิจโลก (highly integrated) เศรษฐกิจของภาคเหนือก็ได้รับผลกระทบจากวิกฤตโลกเช่นเดียวกัน ภาพรวมในปี 2552 เศรษฐกิจของ ภาคเหนือหดตัวในทิศทางเดียวกับประเทศ ผลจากการหดตัวของภาคอุตสาหกรรมที่ถูกกระทบจากการส่งออกเป็นสำคัญ แต่การหดตัวของเศรษฐกิจภาคเหนือมีแนวโน้มไม่รุนแรงเท่ากับประเทศ เนื่องจากเศรษฐกิจภาคเหนือมีโครงสร้างที่กระจายตัวมากกว่าและมีได้พึ่งพาภาคอุตสาหกรรมในการขับเคลื่อนเศรษฐกิจมากกว่าประเทศในขณะที่ยังมีภาคเกษตรที่มีบทบาทสำคัญ รวมทั้งภาคการค้าปลีกค้าส่งภาคขนส่งและสื่อสาร และภาคการศึกษา ที่ช่วยรักษาแรงขับเคลื่อนเศรษฐกิจของภาค

ในช่วงครึ่งแรกของปี 2552 ภายใต้ภาวะความตึงเครียดของห่วงโซ่อุปทานและผู้บริโภคทั่วโลก ต่อปัญหาวิกฤตเศรษฐกิจ ทำให้ผู้บริโภคระมัดระวังการใช้จ่าย ขณะที่ผู้ผลิตชะลอการผลิต ส่งผลให้คำสั่งซื้อจากต่างประเทศหดตัวรุนแรงมาก กระทั่งต่อการผลิตและส่งออกของภาคเหนือ โดยเฉพาะการผลิตสินค้าที่ใช้เทคโนโลยีขั้นสูงหดตัวลงประมาณร้อยละ 50 เมื่อเทียบกับปีก่อน ผู้ผลิตหลายรายโดยเฉพาะในนิคมอุตสาหกรรมลำพูนต้องปรับตัวลดค่าใช้จ่าย บริหารสินค้าคงคลัง และในที่สุดต้องเลิกจ้างแรงงานเป็นจำนวนมาก อย่างไรก็ตามอุตสาหกรรมแปรรูปสินค้าเกษตรซึ่งเป็นจุดแข็งของภาคเหนือได้รับผลกระทบเพียงเล็กน้อย เนื่องจากได้รับอานิสงส์จากประเด็นเรื่องความปลอดภัยของอาหารส่งออกของประเทศคู่แข่งสำคัญ ประกอบกับสามารถขยายตลาดใหม่ในยุโรป เอเชีย และตะวันออกกลาง

นอกจากจะได้รับผลกระทบจากการหดตัวของภาคส่งออก ภาคเหนือยังถูกกระทบจากภาวะการณ์ท่องเที่ยวที่หดตัว ทั้งจากนักท่องเที่ยวต่างชาติที่ลดลงมากตามกำลังซื้อที่หดตัว และนักท่องเที่ยวชาวไทยที่ชะลอการใช้จ่ายจากความไม่มั่นใจทางเศรษฐกิจและการเมือง ส่งผลให้รายได้ของธุรกิจท่องเที่ยวและธุรกิจที่เกี่ยวข้องเนื่องลดลงอย่างมาก อาทิ ธุรกิจโรงแรม ธุรกิจร้านอาหาร ธุรกิจหัตถกรรม เป็นต้น

ในการแก้ไขปัญหาเศรษฐกิจให้กลับมาฟื้นตัวโดยเร็ว ทุกภาคส่วนได้ระดมกำลังและร่วมมือกันอย่างต่อเนื่อง ภาครัฐเร่งดำเนินมาตรการดูแลการจ้างงาน กระตุ้นการใช้จ่าย และเสริมสร้างความมั่นใจของประชาชน ภาคเอกชนมีการปรับตัว บริหารสินค้าคงคลัง การจ้างงาน และค่าใช้จ่ายต่าง ๆ ของกิจการอย่างมีประสิทธิภาพขึ้น รวมทั้งดำเนินกลยุทธ์ใหม่ได้อย่างระมัดระวังขึ้น ในขณะเดียวกัน ธนาคารแห่งประเทศไทยดำเนินนโยบายการเงินแบบผ่อนคลายเป็นต่อเนื่อง รวมทั้งดูแลมาตรการทางการเงินให้เอื้อต่อการฟื้นตัวของภาคธุรกิจและประชาชน ปัจจัยเหล่านี้ส่งผลให้เศรษฐกิจไทยโดยรวมกลับมาฟื้นตัวอย่างค่อยเป็นค่อยไป ประกอบกับได้รับปัจจัยบวกจากการฟื้นตัวของเศรษฐกิจและการค้าโลก

เมื่อเข้าสู่ช่วงครึ่งหลังของปี 2552 เศรษฐกิจภาคเหนือเริ่มมีสัญญาณการฟื้นตัวที่ชัดเจนขึ้น ภาคอุตสาหกรรมกลับมาขยายตัว โดยเฉพาะกลุ่มสินค้าเทคโนโลยีขั้นสูงที่ขยายตัวตามการฟื้นตัวของเศรษฐกิจโลกที่ในช่วงแรกเพิ่มขึ้นตามความต้องการเพิ่มสินค้าคงคลัง และในช่วงหลังตามความต้องการสินค้าใหม่ (final demand) ส่งผลให้ภาวะการจ้างแรงงานเริ่มมีสัญญาณดีขึ้นจากการเรียกแรงงานกลับด้านการท่องเที่ยวมีแนวโน้มดีขึ้นอย่างชัดเจนจากการจัดกิจกรรมกระตุ้นการท่องเที่ยวมาตรการสนับสนุนจากทางการ และกำลังซื้อของนักท่องเที่ยวต่างประเทศที่กลับมา ขณะเดียวกันการใช้จ่ายของภาครัฐที่ขยายตัวต่อเนื่องตลอดทั้งปี นับเป็นตัวขับเคลื่อนเศรษฐกิจที่สำคัญของภาคเหนือ และช่วยให้ นักลงทุนมีความมั่นใจและสานต่อการลงทุนของภาครัฐ โดยเฉพาะภาคการก่อสร้างขณะที่การบริโภคภาคเอกชนเริ่มฟื้นตัวอย่างช้า ๆ จากความมั่นใจทางเศรษฐกิจที่ปรับดีขึ้นประกอบกับรายได้เกษตรกรที่ยังอยู่ในเกณฑ์ที่น่าพอใจ แม้จะต่ำกว่าปีก่อนที่ราคาพืชผลสำคัญสูงขึ้นอย่างผิดปกติ แต่ก็ยังช่วยประคับประคองไม่ให้เกิดการใช้จ่ายใช้สอยลดลงไปมากนักในช่วงต้นของวิกฤต รวมทั้งราคาสินค้าที่ยังอยู่ในระดับต่ำเอื้อต่อการฟื้นตัวของภาคการใช้จ่ายของประชาชนภาคเหนืออีกด้วย

สำหรับแนวโน้มในปี 2553 เศรษฐกิจของภาคเหนือน่าจะยังคงรักษาแรงส่งการฟื้นตัวในไตรมาสสุดท้ายของปีก่อนได้อย่างต่อเนื่อง แม้จะมีแนวโน้มว่าอานิสงส์ของแรงขับเคลื่อนเศรษฐกิจจากการฟื้นตัวของภาคส่งออกจะไม่มากเท่ากับประเทศ เนื่องจากมูลค่าการส่งออกของภาคเหนือคิดเป็นเพียงร้อยละ 10-12 ของเศรษฐกิจภาค เมื่อเทียบกับกว่าร้อยละ 70 ของประเทศ ส่งผลให้แรงผลักดันต่อการขยายตัวของเศรษฐกิจภาคเหนือจะน้อยกว่า แต่การขยายตัวของเศรษฐกิจภาคเหนือน่าจะเป็นไปในทิศทางเดียวกับประเทศ จากปัจจัยสนับสนุน ดังนี้

1) เศรษฐกิจโลกมีแนวโน้มฟื้นตัวต่อเนื่องและชัดเจนขึ้น ส่งผลให้แนวโน้มการผลิตและการส่งออกสินค้าอิเล็กทรอนิกส์และสินค้าเกษตรแปรรูปเพิ่มมากขึ้น ขณะที่จำนวนนักท่องเที่ยวและรายได้จากการท่องเที่ยวมีแนวโน้มเพิ่มขึ้น โดยเฉพาะเมื่อประเทศไทยเป็นที่ยอมรับในฐานะตลาดท่องเที่ยวที่คุ้มค่าเงินมากที่สุดแห่งหนึ่ง และยังคงส่งผลดีต่อเนื่องไปยังธุรกิจท่องเที่ยว ธุรกิจสุขภาพ ธุรกิจการประชุมสัมมนา ธุรกิจขนส่ง ธุรกิจร้านอาหารและของฝาก และอุตสาหกรรมหัตถกรรม

2) แรงขับเคลื่อนจากภาครัฐที่มีอย่างต่อเนื่อง ส่งผลให้มีการลงทุนในโครงสร้างพื้นฐานเพิ่มขึ้น ช่วยสร้างความเชื่อมั่นของนักลงทุนให้กลับฟื้นคืนมาและเริ่มลงทุนมากขึ้นประกอบกับภาวะอัตราดอกเบี้ยที่ยังอยู่ในระดับต่ำ ซึ่งเป็นจังหวะที่เหมาะสมต่อการลงทุน

3) ราคาสินค้าเกษตรมีแนวโน้มที่สูงขึ้นโดยเฉพาะข้าวและอ้อย เพราะหลายประเทศที่เป็นคู่แข่งของไทยประสบปัญหาการผลิตจากสภาพอากาศไม่อำนวย ประกอบกับมาตรการประกันรายได้เกษตรกรที่มุ่งเน้นให้ความช่วยเหลือถึงมือและตรงตัวเกษตรกรมากที่สุด น่าจะมีส่วนช่วยลดความเสี่ยงต่อการขาดทุนของเกษตรกร อันจะช่วยสนับสนุนให้ระดับรายได้เกษตรกรยังคงอยู่ในเกณฑ์ดีต่อเนื่องจากปีก่อน ซึ่งช่วยสนับสนุนการใช้จ่ายของภาค

#### 4) ความมั่นใจของผู้บริโภคและนักลงทุนที่เริ่มกลับคืนมา

อย่างไรก็ตาม เศรษฐกิจภาคเหนือยังคงมีปัจจัยเสี่ยงต่อการฟื้นตัวเช่นเดียวกับประเทศ กล่าวคือ ความเสี่ยงจากความไม่แน่นอนของการฟื้นตัวของเศรษฐกิจโลก ความเสี่ยงจากเสถียรภาพของการเมืองที่จะกระทบต่อความต่อเนื่องและประสิทธิผลของการใช้จ่ายภาครัฐ ตลอดจนแนวทางการแก้ปัญหาบรรเทาผลกระทบที่กระทบต่อความเชื่อมั่นของนักลงทุน

เพื่อให้เศรษฐกิจภาคเหนือรักษาแรงส่งของการฟื้นตัวและเติบโตได้ทัดเทียมกับประเทศ รวมทั้งปรับตัวรับการเปลี่ยนแปลงของภาวะแวดล้อมทางเศรษฐกิจที่มีผลต่อโอกาสการพัฒนาของภาคเหนือ ซึ่งภาครัฐและเอกชนจำเป็นต้องร่วมมือกันพัฒนาแรงขับเคลื่อนอื่นให้เกิดขึ้นในเศรษฐกิจของภาคในระยะต่อไป โดยดึงจุดแข็งของภาคเหนือมาพัฒนาร่วมกันอย่างเป็นระบบ สร้างกลยุทธ์ที่จะเดินไปด้วยกันอย่างชัดเจน กล่าวคือ

1) การรวมกลุ่มเศรษฐกิจในภูมิภาคต่างๆ ของโลกที่ส่งผลกระทบโดยตรงกับภาคเหนือ ได้แก่ การพัฒนากลุ่มประเทศใน GMS และ BIMSTEC การเชื่อมโยงกับกลุ่มเศรษฐกิจเหล่านี้ โดยที่ภาคเหนือมีความได้เปรียบเชิงภูมิศาสตร์เศรษฐกิจในการเชื่อมโยงกับประเทศเพื่อนบ้าน ดังนั้นผู้ประกอบการควรแสวงหาประโยชน์จากความได้เปรียบเชิงเปรียบเทียบนี้ เพื่อเสริมสร้างฐานและการแข่งขันของธุรกิจ รวมทั้งพัฒนาเป็นฐานเชื่อมโยงด้านการค้าและบริการกับนานาชาติและกลุ่มประเทศในอนุภูมิภาคแม่น้ำโขง ตามแนว North - South Economic Corridor (จีนตอนใต้ - พม่า - ลาว - ไทย) และ East - West Economic Corridor (พม่า - ไทย - ลาว - เวียดนาม) โดยจังหวัดเชียงใหม่ มีความพร้อมในการเป็นฐานธุรกิจบริการและเป็นศูนย์กลางการบินเชื่อมโยงกับประเทศเพื่อนบ้าน นานาชาติ และภูมิภาคอื่นๆ ของประเทศ จังหวัดเชียงรายและจังหวัดตากเป็นประตูการค้าระหว่างประเทศผ่านช่องทางบกเพื่อผลักดันให้การค้าชายแดนมีบทบาทมากขึ้นเมื่อเทียบกับการค้าต่างประเทศทั้งหมดของภาค

2) พัฒนากิจกรรมทางเศรษฐกิจให้ลดการพึ่งพาเพียงปัจจัยฤดูกาล เช่น พัฒนาภาคการท่องเที่ยวให้สามารถมีกิจกรรมได้ตลอดปี ส่งเสริมการจัดประชุมสัมมนา การผลักดันให้จังหวัดหลักเป็นศูนย์กลางธุรกิจบริการสุขภาพ (Medical Hub) รองรับนักท่องเที่ยวได้ตลอดทั้งปี ขณะเดียวกันเน้นการเชิดชูเรื่องราวเชิงวัฒนธรรมและประวัติศาสตร์ของจังหวัดแหล่งท่องเที่ยวหลักให้ชัดเจน ซึ่งจะเป็แรงดึงดูดให้นักท่องเที่ยวขยายระยะเวลาพักแรมยาวขึ้น และสร้างให้ภาคเหนือเป็นศูนย์กลางเชื่อมโยงการท่องเที่ยวไปสู่ประเทศเพื่อนบ้าน

3) ภาคเหนือเป็นฐานการผลิตพืชผัก ไม้ผล และอุตสาหกรรมแปรรูปเกษตรของประเทศ และมีศักยภาพขยายตัวสูงเพื่อตอบสนองความต้องการของตลาดโลก จากแรงจูงใจด้านราคาพืชผลและราคาพืชพลังงานที่มีแนวโน้มสูงขึ้น รวมทั้งกระแสการบริโภคเชิงสุขภาพจึงควรสร้างมูลค่าเพิ่มให้กับสินค้าเกษตรแปรรูปของภาคเหนือและสร้างโอกาสทางการค้าใหม่ๆ โดยการพัฒนาคุณภาพสินค้าให้เป็นที่ยอมรับระดับสากล ให้ได้มาตรฐานผลิตภัณฑ์ทางการเกษตร (Good Agricultural Practice : GAP) และมาตรฐาน



ผลิตภัณฑ์อุตสาหกรรม (Good Manufacturing Practice : GMP) เพื่อป้องกันปัญหาการใช้มาตรการกีดกันทางการค้าที่มีใช้ภาษี (Non Tariff Barriers : NTB) และตอบสนองตลาดเฉพาะ (Niche Market) เช่น ตลาดยุโรปและญี่ปุ่นที่มีกำลังซื้อสูง นอกจากนั้นความต้องการพลังงานทดแทนเป็นโอกาสในการพัฒนาวัตถุดิบและวัสดุเหลือใช้ทางการเกษตรไปสู่อุตสาหกรรมด้านพลังงานชีวภาพ เช่น เอทานอลจากกาก น้ำตาล พลังงานไฟฟ้าจากแกลบ เป็นต้น

4) เตรียมพร้อมเพื่อพัฒนาไปสู่เศรษฐกิจสร้างสรรค์ (Creative Economy) ตามแผนพัฒนาเศรษฐกิจฉบับที่ 11 ที่เน้นให้มีการผลิตสินค้าและบริการที่มีคุณลักษณะเฉพาะตัว มีการออกแบบและใช้นวัตกรรมสมัยใหม่ที่คิดค้นขึ้นเอง ซึ่งผู้ประกอบการจำเป็นต้องให้ความสำคัญกับการเพิ่มประสิทธิภาพการผลิต ยกกระตือรือร้นการผลิตสินค้าและบริการ โดยเฉพาะสินค้าเกษตรให้มีการสร้างมูลค่าเพิ่มที่สูงขึ้น และพัฒนาการตลาดให้ทันต่อคู่แข่งชั้น เพื่อเตรียมพร้อมกับการเปิดเสรีการค้าและการลงทุนของภูมิภาคอาเซียนในอนาคต

-----

## ลำดับเหตุการณ์สำคัญทางเศรษฐกิจและการเงินที่เกี่ยวข้องกับภาคเหนือ เดือนธันวาคม 2552

❖ วันที่ 1 ธันวาคม 2552 คณะรัฐมนตรีเห็นชอบการผ่อนผันน้ำหนักการบรรทุกผลผลิตทางการเกษตรจากเดิมที่กฎหมายกำหนดไว้ 25 ตัน เป็น 30 ตัน เนื่องจากมีการปรับปรุงแบบรถบรรทุกจากโครงสร้างไม้เป็นเหล็กเพื่อให้ได้มาตรฐานและมีการเสริมอุปกรณ์ต่างๆ เช่น เครื่องยกกระบะหลัง ส่งผลให้น้ำหนักเพิ่มขึ้นจากประมาณ 7-8 ตัน เป็นประมาณ 11-12 ตัน และทำให้ความสามารถในการบรรทุกน้ำหนักสินค้าสุทธิลดลงจากเดิมที่บรรทุกได้เฉลี่ยเที่ยวละ 16 ตัน เหลือ 13 ตัน นอกจากนี้ยังได้ผ่อนผันการเคลื่อนย้ายรถเกี่ยวนาดให้สามารถเคลื่อนย้ายโดยใช้รถบรรทุก ขนาดเล็กหรือ 6 ล้อ แทนรถบรรทุก 6 ล้อขนาดใหญ่ หรือรถบรรทุก 10 ล้อ เพื่อให้เกษตรกรสามารถเก็บเกี่ยวผลผลิตได้ทันในระยะเวลาที่กำหนด ระยะเวลาผ่อนผันระหว่างวันที่ 1 ธันวาคม 2552 ถึง 28 กุมภาพันธ์ 2553

(ที่มา : สรุปผลการประชุมคณะรัฐมนตรี วันที่ 1 ธันวาคม 2552)

❖ วันที่ 22 ธันวาคม 2552 คณะรัฐมนตรีอนุมัติการจำหน่ายผลิตภัณฑ์มันสำปะหลังตามโครงการแทรกแซงตลาดมันสำปะหลังดังนี้

### 1. มันสำปะหลังเส้น

- เพื่อการส่งออก ปริมาณ 281,056.3 ตัน มูลค่ารวม 1,431.7 ล้านบาท
- เพื่อการใช้ในประเทศ ปริมาณ 49,505.8 ตัน มูลค่ารวม 230.7 ล้านบาท

### 2. แป้งมันสำปะหลังเพื่อการส่งออก ปริมาณ 105,321.7 ตัน มูลค่ารวม 1,040.0 ล้านบาท

3. แป้งมันสำปะหลังแบบรัฐต่อรัฐ (G to G) ให้กับบริษัท Guangxi Mingyang Biochemical Science & Technology, Inc. วิสาหกิจจีน ประมาณ 150,000 ตัน ราคา ณ หน้าคลังสินค้า 10,250 บาท/ตัน

(ที่มา : สรุปผลการประชุมคณะรัฐมนตรี วันที่ 22 ธันวาคม 2552)

❖ วันที่ 22 ธันวาคม 2552 คณะรัฐมนตรีเห็นชอบ ดังนี้

1. การปรับแก้ไขการรับซื้อข้าวเปลือกอายุสั้นตามมติคณะรัฐมนตรี เมื่อวันที่ 3 พฤศจิกายน 2552 ที่กำหนดให้องค์การคลังสินค้า (อคส.) และองค์การตลาดเพื่อเกษตรกร (อ.ต.ก.) รับซื้อข้าวเปลือกเจ้า 10% ตันละ 8,189 บาท ข้าวเปลือกเจ้า 25% ตันละ 7,789 บาท เป็น “ให้อคส. และ อตก. รับซื้อข้าวเปลือกอายุสั้นตามโครงการแทรกแซงตลาดรับซื้อข้าวเปลือก ปี 2552/53 โดยปรับราคาลดลงจากเกณฑ์กลางอ้างอิงข้าวเปลือกเจ้า ณ ความชื้นไม่เกิน 15% ตามที่คณะกรรมการกำหนดเกณฑ์กลางอ้างอิงโครงการประกันรายได้เกษตรกร ผู้ปลูกข้าวประกาศ เพื่อใช้ในแต่ละช่วงเวลา โดยข้าวเปลือกเจ้าชนิด 10% มีราคาปรับลดลงตันละ 200 บาท และข้าวเปลือกเจ้าชนิด 25% มีราคาปรับลดลงตันละ 600 บาท”

## 2. นโยบายและมาตรการนำเข้ากากถั่วเหลืองปี 2553 ดังนี้

### 2.1 ภายใต้องค์การการค้าโลก (WTO)

- ในโควตา กำหนดอัตรานำเข้าร้อยละ 2 และผู้มีสิทธินำเข้าต้องรับซื้อกากถั่วเหลืองที่ผลิตจากเมล็ดถั่วเหลืองในประเทศฯ โรงงานสกัดน้ำมันพืชทั้งหมดในราคาไม่ต่ำกว่ากิโลกรัมละ 10.9 บาท ณ หน้าโรงงานสกัดน้ำมันพืช ตลาดกรุงเทพฯ

- นอกโควตา กำหนดอัตรานำเข้าร้อยละ 119

### 2.2 ภายใต้เขตการค้าเสรีอาเซียน (AFTA) อัตรานำเข้าร้อยละ 0

2.3 ภายใต้ความตกลงการค้าเสรี ไทย-นิวซีแลนด์ ไทย-ออสเตรเลีย (FTA) ตามความตกลงหุ้นส่วนเศรษฐกิจไทย-ญี่ปุ่น (JTEPA) อัตรานำเข้าในโควตาร้อยละ 0

2.4 ภายใต้เขตการค้าเสรีอาเซียน-สาธารณรัฐเกาหลี (AKFTA) อัตรานำเข้าในโควตาร้อยละ 6.67

### 2.5 การนำเข้าทั่วไป อัตรานำเข้าร้อยละ 6 และค่าธรรมเนียมพิเศษ ต้นละ 2,519 บาท

ทั้งนี้ การนำเข้าตาม 2.1-2.5 ให้นำเข้าได้โดยไม่จำกัดปริมาณและช่วงเวลานำเข้า มีผลบังคับใช้ตั้งแต่วันที่ 1 มกราคม ถึงวันที่ 31 ธันวาคม 2553

(ที่มา : สรุปผลการประชุมคณะรัฐมนตรี วันที่ 22 ธันวาคม 2552)

❖ วันที่ 29 ธันวาคม 2552 คณะกรรมการค่าจ้างได้กำหนดอัตราค่าจ้างขั้นต่ำเพื่อใช้บังคับแก่นายจ้างและลูกจ้าง มีผลบังคับใช้ตั้งแต่วันที่ 1 มกราคม 2553 เป็นต้นไปโดยในเขตภาคเหนือเป็นดังนี้

หน่วย : บาท/วัน

ลำดับ	จังหวัด	วันที่ประกาศใช้ (ล่าสุดของปี)		เปลี่ยนแปลง
		22 พฤศจิกายน 2551	1 มกราคม 2553	
1	เชียงใหม่	168	171	3
2	ลำพูน	156	160	4
3	อุทัยธานี	158	158	-
4	กำแพงเพชร	156	158	2
5	นครสวรรค์	155	158	3
6	เชียงราย	157	157	-
7	ลำปาง	154	156	2
8	เพชรบูรณ์	155	155	-
9	สุโขทัย	153	153	-
10	พิษณุโลก	152	153	1
11	อุดรดิตถ์	152	153	1
12	ตาก	151	153	2
13	น่าน	151	152	1
14	แม่ฮ่องสอน	151	151	-
15	พิจิตร	150	151	1
16	พะเยา	150	151	1
17	แพร่	150	151	1

ที่มา : กระทรวงแรงงาน

(ที่มา : ราชกิจจานุเบกษา วันที่ 29 ธันวาคม 2552)

❖ วันที่ 29 ธันวาคม 2552 คณะรัฐมนตรี (ครม.) เห็นชอบในหลักการให้ทำลายกระเทียมคองเหลือจากการจำหน่ายปี 2550/51 ของจังหวัดแม่ฮ่องสอน ตามโครงการแก้ไขปัญหากระเทียมปี 2550/51 ที่ฟ่อและเน่าเสีย ทั้งนี้ เนื่องจากเมื่อวันที่ 11 มิถุนายน 2551 คณะกรรมการนโยบายและมาตรการช่วยเหลือเกษตรกร (คชก.) มีมติอนุมัติเงินอุดหนุนเวียนปลอดดอกเบี้ยจำนวน 300 ล้านบาท เพื่อแทรกแซงรับซื้อกระเทียมแห้งคองเหลือจากเกษตรกรที่ขึ้นทะเบียนใน 8 จังหวัดภาคเหนือ โดยจังหวัดแม่ฮ่องสอนได้รับจัดสรรเงินจำนวน 59 ล้านบาท เพื่อซื้อกระเทียมจำนวน 2,631.5 ตัน จากนั้นได้ดำเนินการระบายจำหน่ายกระเทียมจนสิ้นสุดระยะเวลาในเดือนพฤษภาคม 2552 โดยมีกระเทียมแห้งคองเหลือ 674.6 ตัน ต่อมากระเทียมเสื่อมคุณภาพและอาจส่งผลกระทบต่อตลาดและราคากระเทียมใหม่ที่กำลังออกสู่ตลาด จึงเสนอให้ ครม.พิจารณาทำลาย

(ที่มา : สรุปผลการประชุมคณะรัฐมนตรีวันที่ 29 ธันวาคม 2552)

-----

หมายเลขโทรศัพท์ที่สำคัญของ  
ธนาคารแห่งประเทศไทย สำนักงานภาคเหนือ

	โทรศัพท์	โทรสาร
เคาน์เตอร์ประชาสัมพันธ์	0-5393-1111	-
ส่วนกิจการสำนักงานภาค	0-5393-1203	0-5322-4171
ส่วนวิเคราะห์เศรษฐกิจการเงิน	0-5393-1104	0-5393-1103
ส่วนเศรษฐกิจภาค	0-5393-1132	0-5393-1163
พีพีอีเอ็มจี	0-5393-1182	-
ห้องสมุด	0-5393-1171	-

## บริการข้อมูลอัตโนมัติ 24 ชั่วโมง

บริการให้ข้อมูลของธนาคารแห่งประเทศไทย  
ผ่านระบบโทรศัพท์และโทรสารอัตโนมัติ (IVR)

### วิธีการติดต่อ

- กดหมายเลข 0-5393-1000 ตามด้วยหมายเลข 6789
- เลือกรายการที่ต้องการ โดยกด \* แล้วตามด้วยตัวเลขหมวดข้อมูล 4 ตัว

ประเภท	โทรศัพท์
<b>โทรสาร</b>	
- อัตราแลกเปลี่ยนสกุลดอลลาร์ สรอ.เทียบเงินบาท	6000 5001
- อัตราดอกเบี้ยเงินฝากและสินเชื่อธนาคารพาณิชย์	
รายงานธนาคาร	- 7218
- รายงานเศรษฐกิจการเงินล่าสุด	7302 7303
- เครื่องชี้ภาวะเศรษฐกิจไทย	- 7320
- เศรษฐกิจภาคเหนือเดือนล่าสุด	- 7325
- มาตรการทางการเงินของ ธปท. แต่ละเดือน	- 7410-12
- จำนวนเงินบาทที่สามารถนำออกนอกประเทศ	7900 7901
- การใช้และเก็บรักษาธนบัตรที่ถูกต้อง	8030 8301

- เลือกรายการอื่นๆ กด \*\* เพื่อฟังซ้ำ กด \*1 กลับไปรายการก่อนหน้า  
กด \*2 เพื่อกลับไปรายการหลัก กด \*9 ยกเลิกการใช้บริการ
- หากต้องการคู่มือการใช้โทรศัพท์ตอบปัญหาอัตโนมัติ 24 ชั่วโมง  
ของธนาคารแห่งประเทศไทย สามารถสั่งพิมพ์ทางโทรสาร  
โดยกดหมายเลข 0-5393-1000 และตามด้วย 6789\*8500

### ที่ปรึกษา

จันทวรรณ สุจริตกุล  
ประสพสุข พวงสาคร

### บรรณาธิการบริหาร

สมศักดิ์ วงศ์ปัญญาถาวร

### บรรณาธิการ

ดำรงค์ ลีดิธนนัด

### กองบรรณาธิการ

สุรินทร์ อินตะชุม  
กฤษณ์ จันทร์แสงศรี  
ทวิศักดิ์ ใจคำลีป  
ชรินทร์ เพชรไทย  
นกุล มุกลีมาศ  
สุรพล เหล็กกล้า  
วชิษฐ์พล ฝั้นเต็ม  
รัชกฤษ นิธิชนพัทร์  
สุนภา หิรัญมณฑล

รายงานเศรษฐกิจและการเงินภาคเหนือ  
ส่วนเศรษฐกิจภาค ธนาคารแห่งประเทศไทย สำนักงาน  
ภาคเหนือ เป็นผู้จัดทำและรับผิดชอบในคำอธิบาย  
และความเห็นต่างๆที่แสดงไว้ ยกเว้น บทความซึ่งอาจ  
อยู่ในความรับผิดชอบโดยเฉพาะของผู้เขียนบทความ  
นั้น

การนำข้อความหรือตัวเลขไม่ว่าเรื่องใด ตอนใด  
ในรายงานนี้ไปลงพิมพ์ในหนังสืออื่น โปรดอ้างอิง  
รายงานกำกับไว้ด้วย

ธนาคารแห่งประเทศไทย  
สำนักงานภาคเหนือ

68/3 ถนนโชตนา อำเภอเมือง  
จังหวัดเชียงใหม่ 50300

The Internet : [www.bot.or.th](http://www.bot.or.th)