



# รายงานเศรษฐกิจและการเงินภาคเหนือ เดือนมกราคม 2553

ฉบับที่ 1/2553

## สารบัญ

บทสรุป	2
- ภาคเกษตร	2
- ภาคอุตสาหกรรม	4
- ภาคบริการ	5
- ภาคการค้า	6
- การอุปโภคบริโภค	7
ภาคเอกชน	
- การลงทุนภาคเอกชน	8
- การค้าต่างประเทศ	9
- การเบิกจ่ายภาครัฐ	11
- ระดับราคา	12
- การจ้างงาน	13
- การเงิน	14
ตารางเครื่องชี้เศรษฐกิจ	16
สำคัญของภาคเหนือ	
รายงานพิเศษ : ข้อเท็จจริง	18
เกี่ยวกับหนี้ครัวเรือน	
ภาคเหนือ	
ลำดับเหตุการณ์สำคัญ	21
ทางเศรษฐกิจและการเงิน	
ที่เกี่ยวข้องกับภาคเหนือ	

## รายงานภาวะเศรษฐกิจการเงินภาคเหนือเดือนมกราคม 2553 ขยายตัวต่อเนื่องจากเดือนก่อน

- รายได้ของเกษตรกรขยายตัวเป็นเดือนแรกนับตั้งแต่เดือนเมษายน 2552
- ดัชนีผลผลิตอุตสาหกรรมภาคเหนือขยายตัวดีจากระยะเดียวกันปีก่อนในเกือบทุกอุตสาหกรรม
- ภาวะการท่องเที่ยวยังคงปรับตัวดี แต่แผ่วลงจากช่วงสิ้นปี
- ภาวะการค้าภาคเหนือเร่งตัวต่อเนื่องในทุกหมวดตามการฟื้นตัวของเศรษฐกิจ
- การอุปโภคบริโภคปรับตัวเพิ่มขึ้นจากเดือนก่อน โดยขยายตัวต่อเนื่องในหมวดค้าส่งและค้าปลีก หมวดเครื่องใช้ไฟฟ้าและหมวดยานยนต์และเชื้อเพลิง
- การลงทุนภาคเอกชนของภาคเหนืออยู่ในเกณฑ์ขยายตัวตามมาตรการกระตุ้นของการเป็นสำคัญ
- การค้าผ่านด่านศุลกากรในภาคเหนือเร่งตัว ตามการนำเข้าวัตถุดิบและเครื่องจักรเพื่อใช้ผลิตสินค้าอุตสาหกรรมเพื่อการส่งออกที่ขยายตัวในทุกประเภทสินค้า
- การเบิกจ่ายเงินงบประมาณผ่านคลังจังหวัดในภาคเหนือลดลง เนื่องจากมีการเร่งเบิกจ่ายบปีที่ได้รับจัดสรรมาเร็วในเดือนก่อนหน้า
- ดัชนีราคาผู้บริโภคของภาคเหนือยังคงขยับเพิ่มขึ้นต่อเนื่องจากเดือนก่อน
- การจ้างงานนอกภาคเกษตรเดือนธันวาคม 2552 ขยายตัวตามความต้องการแรงงานที่เพิ่มขึ้นในสาขาโรงแรมและภัตตาคาร การก่อสร้างและการผลิต
- เงินฝากและสินเชื่อชะลอตัวทั้งจากระยะเดียวกันปีก่อนและเดือนก่อนหน้า

รายงานพิเศษ : ข้อเท็จจริงเกี่ยวกับหนี้ภาคครัวเรือนภาคเหนือ

ภาวะเศรษฐกิจการเงินภาคเหนือ  
เดือนมกราคม 2553 ขยายตัว  
ต่อเนื่องจากเดือนก่อน

รายได้ของเกษตรกรขยายตัว  
เป็นเดือนแรกนับตั้งแต่เดือน  
เมษายน 2552

## บทสรุป

ภาวะเศรษฐกิจการเงินภาคเหนือเดือนมกราคม 2553 ขยายตัวต่อเนื่องจากเดือนก่อน โดยการส่งออกเร่งตัวขึ้นตามการฟื้นตัวของตลาดส่งออกหลักและขยายตัวต่อเนื่องเป็นเดือนที่สี่ การบริโภคและการลงทุนภาคเอกชนปรับตัวดีขึ้นต่อเนื่อง ตามความเชื่อมั่นของผู้บริโภคและนักลงทุนและการท่องเที่ยวที่ขยายตัวดี ทำให้ภาคการค้าทั้งหมดขยายตัวขึ้น ค่าส่งและค่าปลีกขยายตัวดีขึ้น ตอบสนองความต้องการอุปโภคบริโภคที่มีมากขึ้น ภาคอุตสาหกรรมขยายตัวดีเกือบทุกอุตสาหกรรมโดยเฉพาะการผลิตชิ้นส่วนอิเล็กทรอนิกส์เพื่อส่งออก และการผลิตเครื่องดัดเป็นสำคัญ รายได้ของเกษตรกรขยายตัวเป็นเดือนแรกนับตั้งแต่เดือนเมษายน 2552 อย่างไรก็ตาม การใช้จ่ายภาครัฐลดลงตามการหดตัวของบลงทุนขององค์กรปกครองส่วนท้องถิ่นที่มีการเร่งเบิกจ่ายในเดือนที่ผ่านมาแล้ว เงินเฟ้อสูงขึ้น ส่วนการว่างงานอยู่ในระดับต่ำกว่าของประเทศ ด้านเงินฝากและเงินให้สินเชื่อชะลอตัว

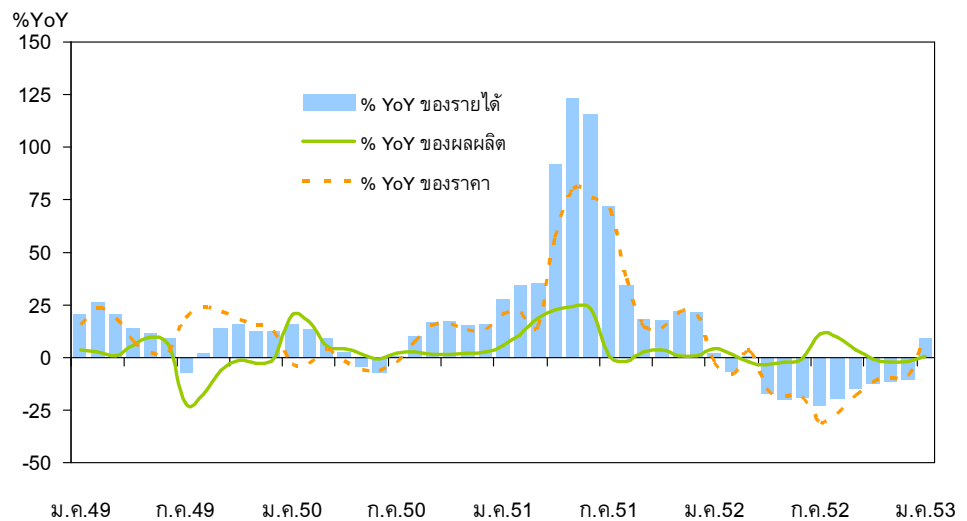
รายละเอียดของแต่ละภาคเศรษฐกิจ มีดังนี้

**1. ภาคเกษตร** รายได้ของเกษตรกรขยายตัวเป็นเดือนแรกนับตั้งแต่เดือนเมษายน 2552 เป็นผลจากราคาและผลผลิตที่เพิ่มขึ้น โดยดัชนีราคาพืชผลสำคัญสูงขึ้นร้อยละ 8.3 จากระยะเดียวกันปีก่อน จากราคาอ้อยโรงงานเพิ่มขึ้นร้อยละ 12.2 ตามราคาน้ำตาลในตลาดโลก ประกอบกับราคามันสำปะหลัง ข้าวโพดเลี้ยงสัตว์ และข้าวเปลือกเหนียวในปีเพิ่มขึ้นร้อยละ 79.9 ร้อยละ 17.9 และร้อยละ 64.9 ตามลำดับ ตามความต้องการจากต่างประเทศเพิ่มขึ้น ส่วนราคาข้าวเปลือกเจ้าหน้าปีลดลงร้อยละ 17.1 เมื่อเทียบกับฐานราคาของระยะเดียวกันปีก่อนที่อยู่ในระดับสูง ขณะที่ด้านดัชนีผลผลิตพืชผลหลักเพิ่มขึ้นร้อยละ 0.5 จากการเพิ่มขึ้นของอ้อยโรงงานและข้าวโพดเลี้ยงสัตว์ที่เพิ่มขึ้นร้อยละ 4.5 และร้อยละ 2.9 ตามลำดับ เนื่องจากราคาของปีก่อนอยู่ในเกณฑ์สูงจูงใจให้เกษตรกรขยายพื้นที่เพาะปลูก สำหรับผลผลิตข้าวหน้าปีและมันสำปะหลังลดลงร้อยละ 2.5 และร้อยละ 16.2 ตามลำดับ จากภาวะระบาดของเพลี้ยในพื้นที่เพาะปลูกสำคัญโดยเฉพาะในภาคเหนือตอนล่าง ทำให้ผลผลิตต่อไร่ลดลงมาก

ผลผลิตและราคาพืชสำคัญของภาคเหนือ

% YOY

	2551	2552					2553
	ทั้งปี	ทั้งปี	ครั้งแรก	ไตรมาส 3	ไตรมาส 4	ธ.ค.	ม.ค.
รายได้เกษตรกร	34.2	-11.1	-8.3	-17.8	-11.3	-10.5	8.9
ผลผลิต	7.0	0.0	-0.9	6.6	-1.7	-1.7	0.5
ราคา	25.5	-11.1	-7.4	-22.9	-9.8	-8.8	8.3



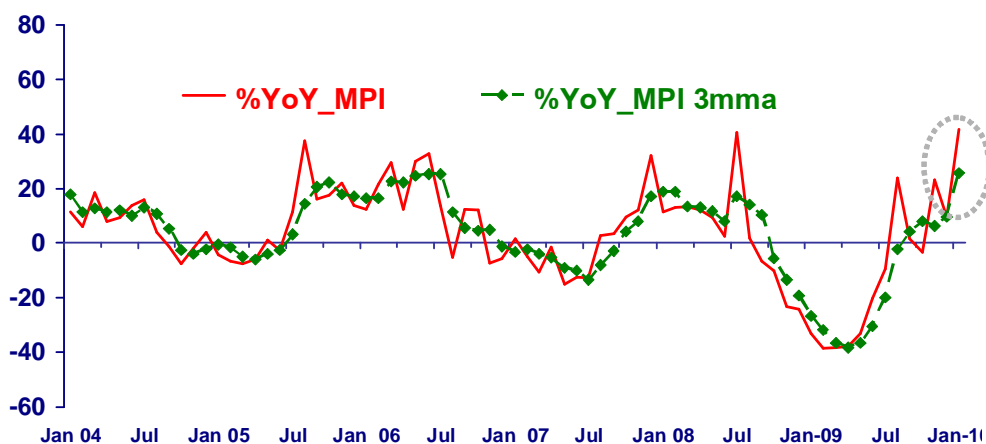
ที่มา : คำนวณจากข้อมูลของกระทรวงเกษตรและสหกรณ์ (2545=100)

ดัชนีผลผลิตอุตสาหกรรมภาคเหนือขยายตัวจากระยะเดียวกันปีก่อนในเกือบทุกอุตสาหกรรม

**2. ภาคอุตสาหกรรม** ดัชนีผลผลิตอุตสาหกรรมภาคเหนือขยายตัวจากระยะเดียวกันปีก่อนร้อยละ 41.5 ขยายตัวดีเกือบทุกอุตสาหกรรม ส่วนหนึ่งเป็นผลจากช่วงเดียวกันปีก่อนประสบวิกฤตเศรษฐกิจและขยายตัวร้อยละ 16.7 จากเดือนก่อน ตามการขยายตัวในเกณฑ์ดีของการผลิตเพื่อส่งออกเป็นสำคัญ โดยเฉพาะการผลิตชิ้นส่วนอิเล็กทรอนิกส์ที่ขยายตัวดีในทุกสินค้าและเพิ่มขึ้นกว่าร้อยละ 80.5 เช่น แผงวงจรสำเร็จรูป ไอซี ส่วนประกอบฮาร์ดดิสต์ไดร์ และไดโอด เป็นต้น ตามความต้องการที่เพิ่มขึ้นของการผลิตอุปกรณ์อิเล็กทรอนิกส์และเครื่องใช้ไฟฟ้าในต่างประเทศ ด้านการผลิตเครื่องดื่มขยายตัวร้อยละ 82.1 ด้านการผลิตสินค้ากลุ่มวัสดุก่อสร้างขยายตัวต่อเนื่องจากการก่อสร้างภาครัฐ/ชาวบ้าน และการส่งออกไปประเทศเพื่อนบ้านที่ขยายตัวในเกณฑ์ดี ด้านอุตสาหกรรมเครื่องประดับและเจียรไนเพชรขยายตัวต่อเนื่องเป็นเดือนที่ 4 ตามความต้องการในเอเชียตะวันออกเฉียงใต้ ด้านอุตสาหกรรมแปรรูปเกษตรขยายตัวร้อยละ 4.7 จากการแปรรูปพืชผักแช่แข็งและพืชผักถนอมอาหารที่ขยายตัวต่อเนื่องจากเดือนก่อน แต่การผลิตน้ำตาลชะลอลงเนื่องจากได้เร่งผลิตในเดือนก่อนหน้า

### ดัชนีผลผลิตอุตสาหกรรมภาคเหนือ

	2008			2009			2010	
	ทั้งปี	ครึ่งปีแรก	ครึ่งปีหลัง	ทั้งปี	ครึ่งปีแรก	ครึ่งปีหลัง	ม.ค.	ม.ค. <sup>P</sup>
MPI level	153.9	150.6	157.1	134.0	99.7	168.3	103.9	147.1
MPI %yoy	1.3%	10.3%	-6.1%	-12.9%	-33.8%	7.1%	-33.3%	41.5%
MPI, level s.a.	-	-	-	-	-	-	126.8	177.8
% mom SA series	-	-	-	-	-	-	-5.0%	16.7%



Sources: Index constructed using data from Customs Department, Excise Department and BOT Northern Region Survey. (2002 =100)  
P = Preliminary (83.0% coverage)

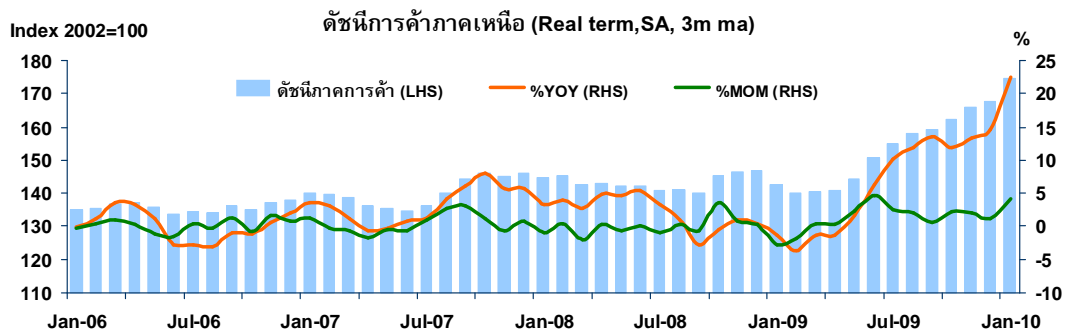


ภาวะการค้าภาคเหนือเร่งตัว  
ต่อเนื่องในทุกหมวดตามการ  
ฟื้นตัวของเศรษฐกิจ

4. **ภาคการค้า** ภาวะการค้าภาคเหนือเร่งตัวต่อเนื่อง โดยดัชนีภาคการค้าขยายตัวร้อยละ 22.5 จากระยะเดียวกันปีก่อนโดยขยายตัวทุกหมวด ตามการฟื้นตัวของภาวะเศรษฐกิจ ประกอบด้วย การค้าหมวดยานยนต์ ขยายตัวร้อยละ 24.1 โดยการขายปลีกน้ำมันเชื้อเพลิงยังคงปรับตัวเพิ่มขึ้น จากการเข้าสู่ฤดูการท่องเที่ยว กอปรกับราคาน้ำมันที่ปรับตัวเพิ่มสูงขึ้น ยอดขายรถยนต์และรถจักรยานยนต์ปรับตัวเพิ่มขึ้นมากเป็นประวัติการณ์ จากความต้องการภายในประเทศและการส่งออกไปประเทศพม่าที่มีนโยบายเปิดเสรีให้จดทะเบียนรถทุกชนิด และการค้าหมวดค้าส่งขยายตัวร้อยละ 23.8 จากหมวดขายส่งเครื่องดื่มและหมวดวัสดุก่อสร้างส่วนหมวด ขยายส่งอาหารและยาสูบยังคงหดตัว สำหรับการค้าหมวดค้าปลีกขยายตัวอย่างต่อเนื่องร้อยละ 19.7 ตามการ จับจ่ายใช้สอยของผู้บริโภค ทั้งหมวดอาหารเครื่องดื่มยาสูบ และหมวดวัสดุก่อสร้างที่ขยายตัวอย่างต่อเนื่อง นับตั้งแต่เดือนกรกฎาคม 2552 รวมถึงยอดขายในห้างสรรพสินค้าและสินค้าหัตถกรรมที่ขยายตัวอย่างต่อเนื่อง จากการส่งเสริมการขาย ในช่วงเทศกาลปีใหม่และการที่รัฐบาลส่งเสริม ให้มอบของขวัญของที่ระลึกเป็นสินค้าในท้องถิ่น

### ดัชนีการค้าภาคเหนือ

รายการ	2008	2009	H1-09	H2-09	Q3-09	Q4-09	Dec-09	Jan-10
ดัชนีภาคการค้า	143.3 (2.2%)	152.2 (6.2%)	143.1 (-0.1%)	161.3 (12.5%)	157.3 (11.8%)	165.4 (13.2%)	167.7 (14.3%)	174.7 (22.5%)
หมวดยานยนต์	139.8 (0.3%)	143.6 (2.7%)	135.2 (-4.0%)	151.9 (9.5%)	147.0 (7.5%)	156.8 (15.5%)	159.3 (13.5%)	168.9 (24.1%)
หมวดค้าส่ง	158.0 (0.6%)	172.3 (9.0%)	159.3 (1.5%)	185.3 (16.4%)	182.5 (20.4%)	188.0 (12.8%)	194.0 (13.5%)	196.6 (23.8%)
หมวดค้าปลีก	140.0 (6.1%)	153.3 (9.5%)	145.3 (4.6%)	161.2 (14.2%)	157.8 (12.7%)	164.6 (15.8%)	164.9 (16.1%)	170.7 (19.7%)



หมายเหตุ: ตัวเลขในวงเล็บหมายถึงอัตราการเปลี่ยนแปลงจากระยะเดียวกันปีก่อน  
ที่มา: ธนาคารแห่งประเทศไทย สำนักงานภาคเหนือ (คำนวณจากข้อมูลภาษีมูลค่าเพิ่ม กรมสรรพากร กระทรวงการคลัง)

การอุปโภคบริโภคปรับตัวเพิ่มขึ้นจากเดือนก่อน โดยขยายตัวต่อเนื่องในหมวดค่าส่งและค่าปลีก หมวดเครื่องใช้ไฟฟ้าและหมวดยานยนต์และเชื้อเพลิง

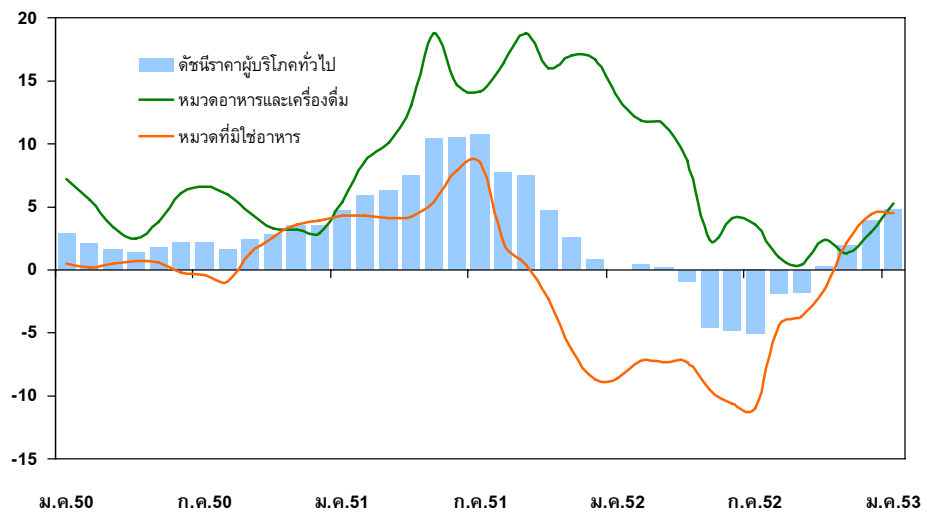
**5. การอุปโภคบริโภค** ปรับตัวเพิ่มขึ้นจากเดือนก่อน โดยดัชนีการอุปโภคบริโภคภาคเอกชนภาคเหนือเพิ่มขึ้นจากระยะเดียวกันปีก่อนร้อยละ 3.8 เครื่องใช้การใช้จ่ายของภาคเอกชนส่วนใหญ่ปรับตัวเพิ่มขึ้น อาทิ ปริมาณการจัดเก็บภาษีมูลค่าเพิ่มที่ปรับตัวเพิ่มขึ้นจากระยะเดียวกันของปีก่อนร้อยละ 13.8 การบริโภคสินค้าที่ใช้ในชีวิตประจำวันในหมวดค่าส่งและค่าปลีก หมวดเครื่องใช้ไฟฟ้า อาทิ โทรทัศน์ ตู้เย็น โทรศัพทมือถือ คอมพิวเตอร์ยังขยายตัวเพิ่มขึ้นอย่างต่อเนื่อง ดัชนีในหมวดยานยนต์ปรับตัวเพิ่มขึ้นต่อเนื่องเป็นเดือนที่แปดซึ่งสอดคล้องกับการปรับตัวเพิ่มขึ้นของดัชนีการกำหนดยานยนต์และเชื้อเพลิง ส่วนหนึ่งเกิดจากฐานต่ำในปีก่อนนอกจากนี้ยังเกิดจากการจัดงาน MOTOR SHOW การเร่งทำกิจกรรมส่งเสริมการขาย การออกรถยนต์รุ่นใหม่ ดอกเบี้ยทรงตัวอยู่ในระดับต่ำ และรายได้เกษตรกรที่เพิ่มสูงขึ้นจากราคาพืชผลเกษตรที่ปรับตัวดีขึ้น สำหรับปริมาณการใช้ไฟฟ้าในครัวเรือนเดือนธันวาคม 2552 ขยายตัวร้อยละ 6.4 เทียบกับระยะเดียวกันปีก่อน

**ดัชนีการอุปโภคบริโภคภาคเอกชนของภาคเหนือ (PCI)**

% YOY

	2551	2552							2553
	ทั้งปี	ทั้งปี	ครึ่งแรก	ครึ่งหลัง	ไตรมาส 3	ไตรมาส 4	ม.ค.	ธ.ค.	ม.ค.
ดัชนีราคาผู้บริโภคทั่วไป	6.6	-1.1	-1.7	-0.5	-3.0	2.0	0.0	3.9	4.8
อาหารและเครื่องดื่ม	14.2	5.1	8.5	2.0	1.7	2.3	13.7	3.0	5.3
มิใช่อาหาร	2.0	-5.6	-8.4	-2.6	-6.5	1.6	-8.6	4.4	4.5
ดัชนีราคาผู้บริโภคพื้นฐาน	2.7	0.5	1.4	-0.4	-0.7	-0.1	2.5	0.1	0.2

% Y-o-Y



หมายเหตุ : PCI (2543 = 100)

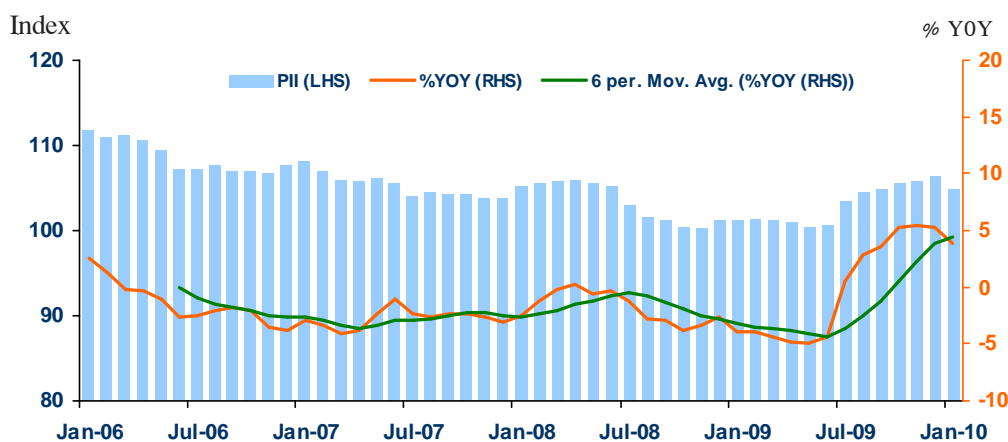
ที่มา : ธนาคารแห่งประเทศไทย สำนักงานภาคเหนือ

การลงทุนภาคเอกชนของภาคเหนืออยู่ในเกณฑ์ขยายตัว ตามมาตรการกระตุ้นของทางการเป็นสำคัญ

**6. การลงทุนภาคเอกชน** การลงทุนภาคเอกชนของภาคเหนืออยู่ในเกณฑ์ขยายตัวตามมาตรการกระตุ้นของทางการเป็นสำคัญ โดยดัชนีการลงทุนภาคเอกชนภาคเหนืออยู่ที่ระดับ 104.9 ขยายตัวร้อยละ 3.9 จากระยะเดียวกันปีก่อน ตามการปรับตัวดีขึ้นต่อเนื่องของภาคก่อสร้าง สะท้อนจากปริมาณการจำหน่ายวัสดุก่อสร้างที่ขยายตัวจากระยะเดียวกันปีก่อนร้อยละ 54.7 โดยตลาดในประเทศขยายตัวตามการก่อสร้างภาครัฐ ในมาตรการกระตุ้นของทางการและการก่อสร้างของเกษตรกรในพื้นที่ ตลาดต่างประเทศขยายตัวจากการส่งออกประเทศเพื่อนบ้านพื้นที่รับอนุญาตก่อสร้างในเขตเทศบาลขยายตัวจากระยะเดียวกันปีก่อนร้อยละ 60.1 โดยเฉพาะประเภทที่อยู่อาศัยและประเภทเพื่อการค้าบริการในจังหวัดสำคัญทางเศรษฐกิจของภาคปริมาณการจดทะเบียนรถยนต์เชิงพาณิชย์ขยายตัวร้อยละ 21.7 ด้านรายได้ค่าธรรมเนียมการจดทะเบียนที่ดินอ่อนตัวลงจากเดือนก่อน ส่วนหนึ่งจากการสิ้นสุดการให้ความช่วยเหลือตามมาตรการภาษีเพื่อช่วยเหลือธุรกิจสิ่งทอหัตถ์ สำหรับความสนใจลงทุนด้านเครื่องจักรและอุปกรณ์ซึ่งสะท้อนจากการอนุมัติส่งเสริมการลงทุนในภาคเหนือเร่งตัวถึงร้อยละ 766.0 โดยมีการอนุมัติ 6 โครงการเงินลงทุน 555.8 ล้านบาท เป็นการลงทุนในหมวดเกษตรกรรม และผลิตผลการเกษตร หมวดบริการและสาธารณูปโภค เป็นสำคัญ

ดัชนีการลงทุนภาคเอกชนของภาคเหนือ

	2008	2009	H1-09	H2-09	Q3-09	Q4-09	Dec-09	Jan-10
PII	103.4	102.9	100.9	105.0	104.2	105.8	106.4	104.9
%YOY	-1.8	-0.4	-4.4	3.8	2.3	5.2	5.3	3.9
%MOM,%QOQ			-0.3	4.1	3.6	1.5	-0.2	-1.5



หมายเหตุ : PII (2538=100)  
ที่มา : ธนาคารแห่งประเทศไทย สำนักงานภาคเหนือ



การค้าผ่านด่านศุลกากรในภาคเหนือเร่งตัวตามการนำเข้าวัตถุดิบและเครื่องจักรเพื่อใช้ผลิตสินค้าอุตสาหกรรมเพื่อการส่งออกที่ขยายตัวในทุกประเภทสินค้า

**7. การค้าต่างประเทศ** การค้าผ่านด่านศุลกากรในภาคเหนือเร่งตัว การส่งออก เร่งตัวขึ้นโดยมูลค่าการส่งออกเพิ่มขึ้นจากระยะเดียวกันปีก่อนถึงร้อยละ 86.0 เป็น 257.1 ล้านดอลลาร์ สรอ. ส่วนหนึ่งเนื่องจากระยะเดียวกันปีก่อนประสบวิกฤตเศรษฐกิจ แต่หากเทียบกับเดือนก่อนมูลค่าการส่งออกก็ยังคงเพิ่มขึ้นร้อยละ 10.7 ตามการส่งออกสินค้าอุตสาหกรรมที่ขยายตัวในทุกประเภทสินค้า ทั้งสินค้ากลุ่ม Hi-tech Products เช่น ชิ้นส่วนอิเล็กทรอนิกส์ เลนส์กล้องถ่ายรูป และส่วนประกอบฮาร์ดดิสต์ไดร์ สำหรับสินค้าอุตสาหกรรมในกลุ่มอื่น ๆ ก็ขยายตัวเช่นกันทั้ง เพชรเจียรไน และผลผลิตทางการเกษตรแปรรูป การส่งออกสินค้าเกษตรเร่งตัวขึ้นจากเดือนก่อนตามการส่งออก ข้าวโพดเลี้ยงสัตว์ และใบยาสูบที่เพิ่มขึ้นมากเป็นสำคัญ ตลาดส่งออกโดยรวมที่ขยายตัวได้แก่ อาเซียน จีน และเอเชียตะวันออกเฉียง การส่งออกผ่านด่านชายแดนขยายตัวร้อยละ 86.4 เป็น 113.5 ล้านดอลลาร์ สรอ. เร่งตัวขึ้นจากเดือนก่อน ขยายตัวในทุกตลาดทั้งพม่า ลาว และจีนตอนใต้ที่เพิ่มขึ้นร้อยละ 90.4 ร้อยละ 62.5 และร้อยละ 64.3 ตามลำดับ จากการส่งออกน้ำมันและยานพาหนะ

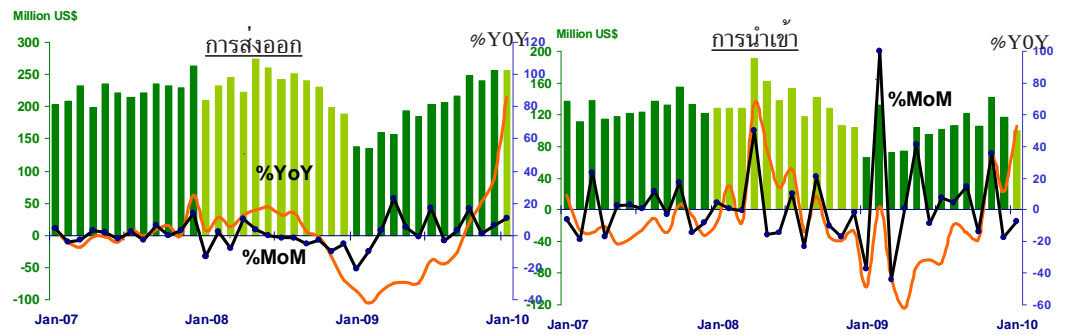
**การนำเข้า** ผ่านด่านศุลกากรในภาคเหนือขยายตัวจากระยะเดียวกันปีก่อนร้อยละ 52.4 เป็น 99.8 ล้านดอลลาร์ สรอ. เร่งตัวขึ้นในทุกกลุ่มสินค้า โดยเฉพาะการนำเข้าวัตถุดิบและสินค้าขั้นกลางที่มีการนำเข้าเพื่อผลิตในอุตสาหกรรมเพื่อการส่งออกเพิ่มขึ้น เช่น ชิ้นส่วนอิเล็กทรอนิกส์ เพชรเจียรไน และแก้ว การนำเข้าสินค้าทุนขยายตัวดีจากการนำเข้าชิ้นส่วนเครื่องจักรไฟฟ้าและเครื่องจักรกลเป็นสำคัญ ด้านการนำเข้าผ่านด่านชายแดนเพิ่มขึ้นร้อยละ 10.2 เป็น 9.2 ล้านดอลลาร์ สรอ. เร่งตัวเมื่อเทียบกับที่หดตัวในเดือนก่อน ตามการนำเข้าจากลาวที่เพิ่มขึ้นกว่าเท่าตัวจากการนำเข้าถ่านหินลิกไนท์ พืชผัก และดอกไม้ ด้านการนำเข้าจากจีนตอนใต้ขยายตัวร้อยละ 6.7 ส่วนการนำเข้าจากพม่าลดลงร้อยละ 39.5 หดตัวต่อเนื่องเป็นเดือนที่ 7 ติดต่อกัน.

**ดุลการค้า** ในเดือนมกราคม 2553 เกินดุล 157.3 ล้านดอลลาร์ สรอ. เพิ่มขึ้นจากระยะเดียวกันปีก่อนและเดือนก่อนที่เกินดุล 72.8 ล้านดอลลาร์ สรอ. และ 140.4 ล้านดอลลาร์ สรอ. ตามลำดับ

### การค้าต่างประเทศผ่านด่านศุลกากรในภาคเหนือ

ล้านดอลลาร์ สหรัฐ.

	2008			2009			2010	
	ทั้งปี	ครึ่งปีแรก	ครึ่งปีหลัง	ทั้งปี	ครึ่งปีแรก	ครึ่งปีหลัง	ม.ค.	ม.ค.
การส่งออก	2,798.9	1,446.0	1,353.0	2,340.6	967.5	1,373.1	138.2	257.1
	3.7%	11.1%	-3.1%	-16.4%	-33.1%	1.5%	-34.3%	86.0%
การนำเข้า	1,627.9	875.2	752.7	1,233.7	540.8	692.9	65.5	99.8
	5.7%	18.3%	-5.9%	-24.2%	-38.2%	-7.9%	-48.6%	52.4%
ดุลการค้า	1,171.0	570.8	600.3	1,106.9	426.7	680.2	72.7	157.3



หมายเหตุ : ตัวเลขร้อยละหมายถึงอัตราการเปลี่ยนแปลงจากระยะเดียวกันปีก่อน  
ที่มา : ด่านศุลกากรในภาคเหนือ

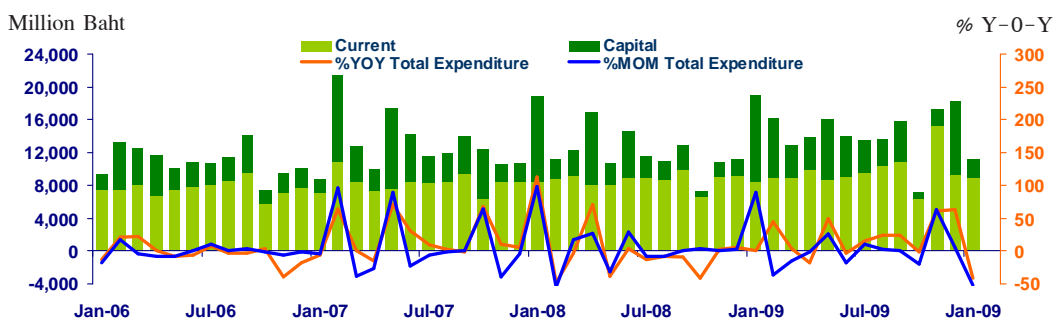
การเบิกจ่ายเงินงบประมาณผ่านคลังจังหวัดในภาคเหนือ ลดลงเนื่องจากมีการเร่งเบิกจ่ายงบที่ได้รับจัดสรรเร็วในเดือนก่อนหน้า

8. การเบิกจ่ายเงินงบประมาณผ่านคลังจังหวัดในภาคเหนือ มีการเบิกจ่ายทั้งสิ้นจำนวน 11,174.9 ล้านบาท ลดลงจากระยะเดียวกันปีก่อนร้อยละ 41.3 ตามรายจ่ายของงบลงทุนซึ่งลดลงร้อยละ 78.2 เนื่องจากงบประมาณรายจ่ายประจำปี 2553 ในส่วนขององค์กรปกครองส่วนท้องถิ่นได้รับการจัดสรรงบประมาณหมวดเงินอุดหนุนทั่วไปเร็วขึ้นกว่าทุกปี จึงได้มีการเบิกจ่ายในช่วงเดือนที่ผ่านมาแล้ว อย่างไรก็ตาม หมวดเงินอุดหนุนเฉพาะกิจเพิ่มขึ้นร้อยละ 74.5 ระยะเดียวกันปีก่อน ด้านรายจ่ายประจำมีจำนวน 8,888.5 ล้านบาท เพิ่มขึ้นร้อยละ 4.2 ตามการเบิกจ่ายอย่างต่อเนื่องในส่วนที่เป็นค่าใช้จ่ายอาหารกลางวันนมโรงเรียนและค่าเบี้ยยังชีพผู้สูงอายุขององค์กรปกครองส่วนท้องถิ่นเพิ่มขึ้นร้อยละ 56.9 ขณะที่งบดำเนินงานในส่วนที่เป็นค่าตอบแทนพนักงานส่วนราชการเพิ่มขึ้นร้อยละ 10.0 ระยะเดียวกันปีก่อน

### การเบิกจ่ายเงินงบประมาณผ่านคลังจังหวัดในภาคเหนือ

(ล้านบาท)

Expenditure	2008	2009	2009					2010
			H1	H2	Q3	Q4	Dec	Jan
Current	103,852.4	115,760.3	54,022.4	61,737.9	30,846.7	30,891.1	9,309.8	8,888.5
	(4.2)	(11.5)	(4.6)	(18.2)	(12.9)	(24.1)	(68.1)	(4.2)
Capital	45,555.7	61,999.1	37,946.2	24,052.9	12,137.5	11,915.5	9,032.6	2,286.4
	(-18.9)	(36.1)	(14.8)	(92.4)	(50.4)	(168.8)	(337.3)	(-78.2)
Total	149,408.0	177,759.4	91,968.6	85,790.8	42,984.2	42,806.6	18,342.4	11,174.9
	(-4.1)	(19.0)	(8.6)	(32.5)	(21.4)	(45.9)	(63.2)	(-41.3)



Source: Ministry of Finance

หมายเหตุ : ตัวเลขในวงเล็บหมายถึงอัตราการเปลี่ยนแปลงร้อยละจากระยะเดียวกันปีก่อน

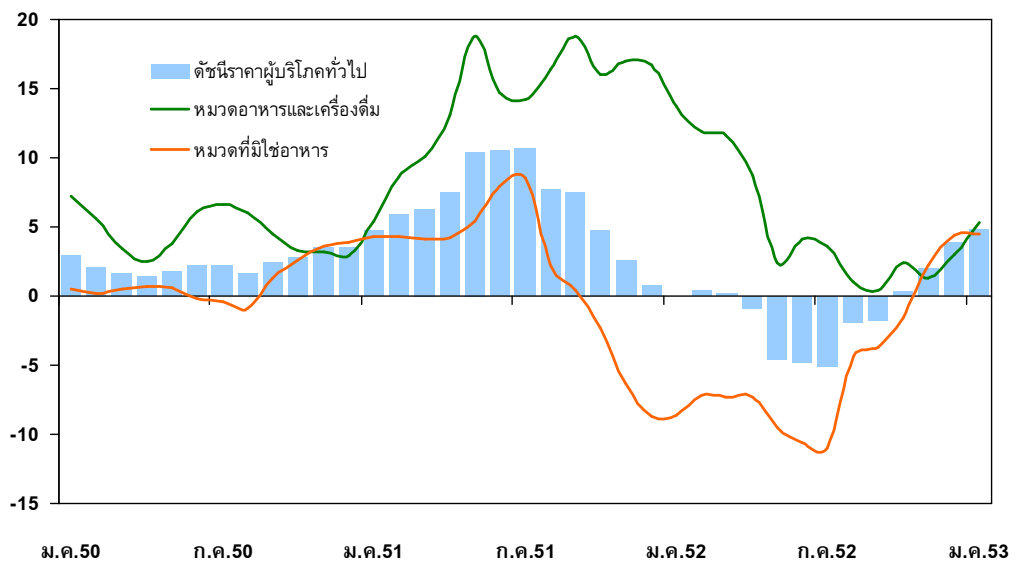
ดัชนีราคาผู้บริโภคของภาคเหนือยังคงขยับเพิ่มขึ้นต่อเนื่องจากเดือนก่อน

**9. ระดับราคา** ดัชนีราคาผู้บริโภคทั่วไปของภาคเหนืออยู่ที่ระดับ 107.6 เพิ่มขึ้นร้อยละ 4.8 จากระยะเดียวกันปีก่อน โดยหมวดอาหารและเครื่องดื่มเพิ่มขึ้นร้อยละ 5.3 จากหมวดข้าว แป้ง และผลิตภัณฑ์จากแป้งที่ร้อยละ 15.0 โดยเฉพาะข้าวสูงขึ้นตามราคาในตลาดโลก หมวดผักและผลไม้เพิ่มขึ้นร้อยละ 12.4 หมวดเนื้อสัตว์ เบ็ด ไข่ และสัตว์น้ำเพิ่มขึ้นร้อยละ 5.9 ด้านหมวดอื่น ๆ ที่ไม่ใช่อาหารและเครื่องดื่มเพิ่มขึ้นร้อยละ 4.5 ตามการเพิ่มขึ้นของหมวดพาหนะ การขนส่งและการสื่อสารร้อยละ 12.0 จากราคาขายปลีกน้ำมันเชื้อเพลิงในประเทศที่ยังสูงขึ้นตามราคาน้ำมันดิบในตลาดโลก หมวดยาสูบและเครื่องดื่มที่มีแอลกอฮอล์ร้อยละ 9.1 จากการปรับขึ้นภาษีสรรพสามิตหมวดเคสถานเพิ่มขึ้นร้อยละ 2.4 ตามการปรับลดเกณฑ์การช่วยเหลือในการต่ออายุ 5 มาตราการ 6 เดือน โดยเฉพาะค่าน้ำประปา ส่งผลให้ประชาชนต้องรับภาระเพิ่มขึ้นในขณะที่หมวดการบันเทิงการอ่าน การศึกษาและการศาสนา และหมวดเครื่องนุ่งห่มและรองเท้ายังคงลดลงจากผลของมาตรการเรียนฟรี 15 ปี สำหรับดัชนีราคาผู้บริโภคพื้นฐานเพิ่มขึ้นจากระยะเดียวกันปีก่อนร้อยละ 0.2

ดัชนีราคาผู้บริโภคภาคเหนือ (2550 = 100)

	2551	2552							2553
	ทั้งปี	ทั้งปี	ครึ่งแรก	ครึ่งหลัง	ไตรมาส 3	ไตรมาส 4	ม.ค.	ธ.ค.	ม.ค.
ดัชนีราคาผู้บริโภคทั่วไป	6.6	-1.1	-1.7	-0.5	-3.0	2.0	0.0	3.9	4.8
อาหารและเครื่องดื่ม	14.2	5.1	8.5	2.0	1.7	2.3	13.7	3.0	5.3
มิใช่อาหาร	2.0	-5.6	-8.4	-2.6	-6.5	1.6	-8.6	4.4	4.5
ดัชนีราคาผู้บริโภคพื้นฐาน	2.7	0.5	1.4	-0.4	-0.7	-0.1	2.5	0.1	0.2

% Y-o-Y



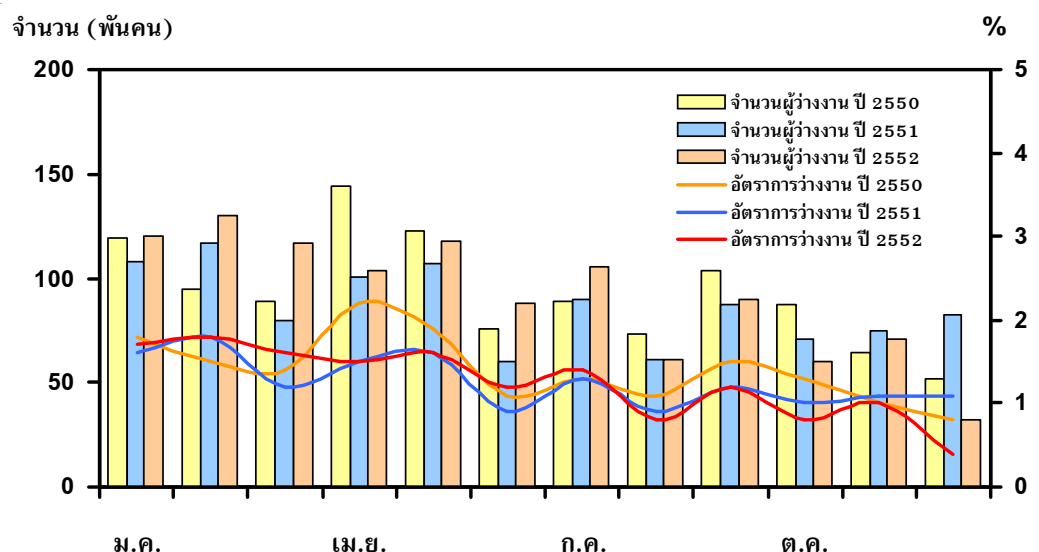
ที่มา : สำนักดัชนีเศรษฐกิจการค้า กระทรวงพาณิชย์

เดือนธันวาคม 2552 การจ้างงานนอกภาคเกษตรขยายตัวตามความต้องการแรงงานที่เพิ่มขึ้นในสาขาโรงแรมและภัตตาคาร การก่อสร้างและการผลิต

**10. การจ้างงาน** จากข้อมูลการสำรวจภาวะการทำงานของประชากรโดยสำนักงานสถิติแห่งชาติ เพียงสิ้นเดือนธันวาคม 2552 ภาคเหนือมีกำลังแรงงานรวม 7.3 ล้านคน เป็นผู้มีงานทำ 7.2 ล้านคน โดยการจ้างงานนอกภาคเกษตรขยายตัวร้อยละ 6.2 ตามจากการจ้างงานในสาขาโรงแรมและภัตตาคาร การก่อสร้างและการผลิตที่เพิ่มขึ้น ร้อยละ 28.3 ร้อยละ 10.4 และร้อยละ 7.1 ตามลำดับ เนื่องจากสาขาดังกล่าวมีความต้องการแรงงานกลับเข้ามาทำงานเพิ่มขึ้น ส่วนการจ้างงานในภาคเกษตรหดตัวร้อยละ 2.9 โดยส่วนหนึ่งจากการเคลื่อนย้ายแรงงานเข้าสู่ภาคเกษตร สำหรับผู้ว่างงานมีจำนวน 0.03 ล้านคน คิดเป็นอัตราการว่างงานเท่ากับร้อยละ 0.4 ต่ำกว่าร้อยละ 1.1 จากระยะเดียวกันปีก่อน ส่วนอัตราการทำงานต่ำกว่าระดับอยู่ที่ร้อยละ 1.1 ต่ำกว่าร้อยละ 1.3 ระยะเดียวกันปีก่อน ทางด้านจำนวนผู้ประกันตนในระบบประกันสังคม ณ สิ้นเดือนมกราคม 2553 รวมจำนวน 707,452 คน เพิ่มขึ้นจากเดือนก่อนและระยะเดียวกันปีก่อนร้อยละ 0.3 และร้อยละ 7.2 ตามลำดับ โดยจำแนกเป็นผู้ประกันตนตามมาตรา 33 จำนวน 607,580 คน และตามมาตรา 39 จำนวน 99,872 คน ขยายตัวจากระยะเดียวกันปีก่อนร้อยละ 3.7 และร้อยละ 35.0 ตามลำดับ

การว่างงานของภาคเหนือ

	2550 ธ.ค.	2551			2552		
		ต.ค.	พ.ย.	ธ.ค.	ต.ค.	พ.ย.	ธ.ค.
จำนวนผู้ว่างงาน (พันคน)	52	71	75	82	60	71	32
อัตราการว่างงาน (%)	0.8	1.0	1.1	1.1	0.8	1.0	0.4



ที่มา : สำนักงานสถิติแห่งชาติ

เงินฝากและสินเชื่อชะลอตัวทั้งจากระยะเดียวกันปีก่อนและเดือนก่อนหน้า

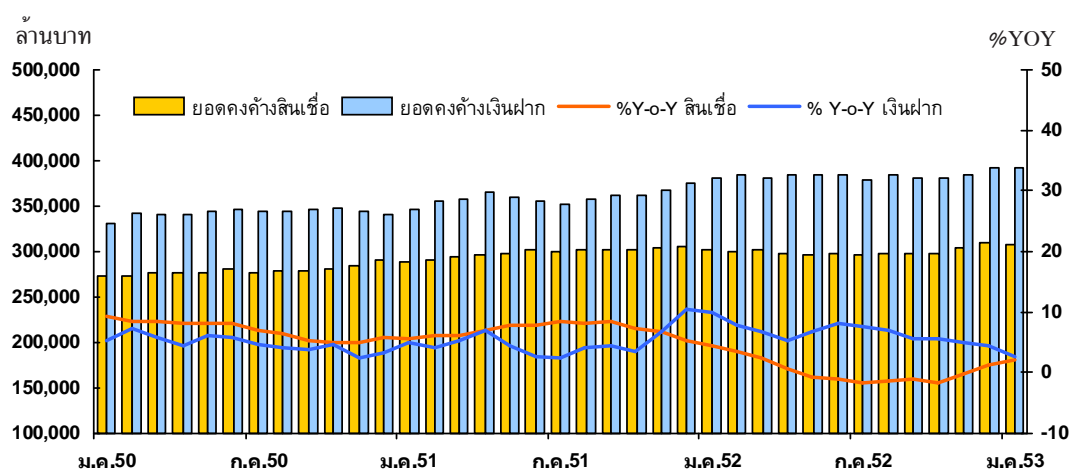
**11. การเงิน** ยอดคงค้างเงินฝากที่สาขาธนาคารพาณิชย์ในภาคเหนือ ณ สิ้นเดือนมกราคม 2553 มียอดคงค้างทั้งสิ้น 391,545 ล้านบาท เพิ่มขึ้นจากระยะเดียวกันปีก่อนร้อยละ 2.6 ชะลอตัวต่อเนื่องจากเดือนก่อน ซึ่งเมื่อเทียบกับเดือนก่อนหน้ายอดคงค้างเงินฝากลดลง 455 ล้านบาท จากการถอนเงินฝากของส่วนราชการ และองค์การปกครองส่วนท้องถิ่นเพื่อนำไปใช้ในโครงการต่าง ๆ ทำให้เงินฝากลดลงมากในจังหวัดลำพูน กำแพงเพชร และนครสวรรค์ อย่างไรก็ตาม มีเงินฝากของสถานศึกษาเพิ่มขึ้นมากในจังหวัดเชียงใหม่

ด้านเงินให้สินเชื่อ มียอดคงค้าง 307,067 ล้านบาท เพิ่มขึ้นร้อยละ 2.0 ขยายตัวต่อเนื่องจากร้อยละ 1.3 เดือนก่อน จากความต้องการใช้สินเชื่อของธุรกิจค้าปลีกค้าส่งและรับเหมาก่อสร้าง อย่างไรก็ตามเมื่อเทียบกับเดือนก่อนหน้ายอดคงค้างของเงินให้สินเชื่อลดลง 2,612 ล้านบาท จากการชำระคืนตัวสัญญาใช้เงินและเงินเบิกเกินบัญชีของธุรกิจโรงสีข้าวและสหกรณ์ออมทรัพย์ ส่งผลให้เงินให้สินเชื่อลดลงมากที่จังหวัดพิจิตร นครสวรรค์ เชียงใหม่ สุโขทัยและอุตรดิตถ์ สำหรับสัดส่วนสินเชื่อต่อเงินฝากอยู่ที่ร้อยละ 78.4 ใกล้เคียงกับระยะเดียวกันของปีก่อน

เงินฝากและสินเชื่อของสาขาธนาคารพาณิชย์ในภาคเหนือ

พันล้านบาท

	2550 ธ.ค.	2551			2552			2553 ม.ค.
		ม.ค.	พ.ย.	ธ.ค.	ม.ค.	พ.ย.	ธ.ค.	
เงินฝาก	339.9	347.0	366.5	375.5	381.6	384.3	392.0	391.5
%YoY	3.4	5.1	6.6	10.5	10.0	4.9	4.4	2.6
สินเชื่อ	290.4	288.7	303.9	305.7	301.2	303.6	309.7	307.1
%YoY	5.8	5.6	6.7	5.3	4.3	-0.1	1.3	2.0
สัดส่วน	85.5	83.2	82.9	81.4	78.9	79.0	79.0	78.4



ที่มา : ธนาคารแห่งประเทศไทย

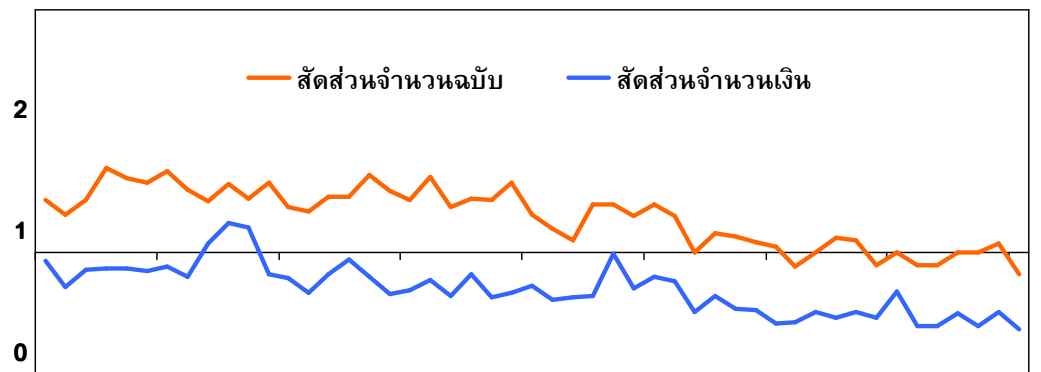
**สำนักหักบัญชีในภาคเหนือ**

เดือนมกราคม 2553 ปริมาณการใช้เช็คผ่านสำนักหักบัญชีทั้ง 18 แห่งในภาคเหนือ มีจำนวน 243,648 ฉบับ คิดเป็นมูลค่า 44,087.0 ล้านบาท โดยทั้งปริมาณเช็คเรียกเก็บและมูลค่าเช็คเรียกเก็บขยายตัวร้อยละ 1.3 และร้อยละ 6.3 จากระยะเดียวกันปีก่อน ส่วนทางด้านเช็คคืนด้วยเหตุผลไม่มีเงินมีจำนวน 2,021 ฉบับ คิดเป็นมูลค่า 164.0 ล้านบาท โดยทั้งปริมาณเช็คคืนด้วยเหตุผลไม่มีเงินและมูลค่าเช็คคืนหดตัวจากรยะเดียวกันปีก่อนร้อยละ 20.2 และร้อยละ 6.7 ตามลำดับ สำหรับสัดส่วนของปริมาณเช็คคืนด้วยเหตุผลไม่มีเงินและมูลค่าเช็คคืนอยู่ที่ร้อยละ 0.8 และร้อยละ 0.4 จากระยะเดียวกันปีก่อน ตามลำดับ

**สัดส่วนของเช็คคืนต่อเช็คเรียกเก็บ**

	2008 Year	2008			2009					2010 Jan	
		H1	H2	Jan	Year	H1	H2	Q3	Q4		Dec
เช็คเรียกเก็บ ปริมาณ (พันฉบับ)	3,117.7	1,642.0	1,475.6	240.4	3,066.1	1,535.5	1,530.6	786.7	743.9	250.1	243.6
มูลค่าเช็ค (พันล้านบาท)	480.5	249.3	231.1	41.5	515.3	249.1	266.2	126.9	139.3	53.3	44.1
เช็คคืน ปริมาณ (พันฉบับ)	37.9	20.7	17.2	2.5	30.1	15.3	14.8	7.3	7.5	2.7	2.0
มูลค่าเช็ค (ล้านบาท)	3,251.0	1,789.3	1,461.7	175.7	2,436.9	1,167.0	1,269.8	641.8	628.1	270.7	164.0

ร้อยละ  
3



ม.ค.49    ก.ค.49    ม.ค.50    ก.ค.50    ม.ค. 51    ก.ค.51    ม.ค.52    ก.ค.52    ม.ค.53  
ที่มา : ธนาคารแห่งประเทศไทย



### ตารางเครื่องชี้เศรษฐกิจสำคัญของภาคเหนือ

	หน่วย	2551	2552	2551		2552				2553		
				ครึ่งปีแรก	ครึ่งปีหลัง	ครึ่งปีแรก	ครึ่งปีหลัง	ไตรมาส 3	ไตรมาส 4		พ.ย.	ธ.ค.
<b>1. ภาคเกษตร</b>												
- ราคาพืชผลสำคัญ												
ข้าวเปลือกเจ้าในปี 5%	บาท/เมตริกตัน	10,754.0	9,645.8	10,512.7	10,995.2	10,158.6	9,133.0	9,436.6	8,829.5	8,808.0	9,473.5	8,765.3
		(72.3)	(-10.3)	(70.9)	(73.6)	(-3.4)	(-16.9)	(-20.6)	(-12.6)	(-12.0)	(-3.6)	(-17.1)
ข้าวเปลือกเหนียวเมล็ดยาว	บาท/เมตริกตัน	8,091.5	9,217.2	9,487.0	6,696.0	7,708.7	10,725.8	-	10,725.8	9,616.1	11,835.5	12,452.5
		(-26.3)	(13.9)	(-14.0)	(-38.7)	(-18.7)	(60.2)	-	(60.2)	(52.1)	(67.4)	(64.9)
ข้าวเปลือกเจ้าหน้าปี 14-15%	บาท/เมตริกตัน	11,593.2	9,772.3	11,326.9	11,859.5	10,110.6	9,433.9	9,433.9	-	-	-	-
		(86.9)	(-15.7)	(83.9)	(89.8)	(-10.7)	(-20.5)	(-20.5)	-	-	-	-
อ้อย	บาท/เมตริกตัน	964.6	945.7	964.6	869.0	945.7	982.4	-	982.4	917.2	982.4	1,016.0
		(19.1)	(-2.0)	(19.1)	(-4.6)	(-2.0)	(13.0)	-	(13.0)	(12.7)	(13.0)	(12.2)
มันสำปะหลังสดคละ	บาท/กิโลกรัม	1.6	1.3	2.1	1.2	1.0	1.6	-	1.6	1.5	1.8	1.9
		(29.1)	(-17.8)	(88.9)	(-16.7)	(-50.7)	(39.4)	-	(39.4)	(30.2)	(64.2)	(79.9)
ข้าวโพดความชื้นไม่เกิน 14%	บาท/กิโลกรัม	7.7	6.0	7.9	7.5	6.3	5.8	5.6	6.0	6.2	6.8	7.1
		(10.8)	(-21.5)	(15.4)	(6.3)	(-20.8)	(-22.2)	(-36.0)	(-3.0)	(-3.8)	(19.1)	(17.9)
ถั่วเหลืองคละ	บาท/กิโลกรัม	17.2	14.8	17.6	16.8	15.4	14.1	14.0	14.3	15.1	15.2	15.0
		(43.3)	(-14.2)	(68.0)	(24.2)	(-12.5)	(-15.9)	(-21.3)	(-9.9)	-	-	-
กระเทียมแห้งใหญ่คละ	บาท/กิโลกรัม	20.3	41.4	18.4	22.2	25.3	57.4	45.2	69.5	72.0	-	-
		(-45.6)	(103.9)	(-50.6)	-	(37.8)	(158.8)	(104.1)	-	-	-	-
หอมแดงแห้งใหญ่คละ	บาท/กิโลกรัม	29.9	14.2	24.9	34.9	14.2	-	-	-	-	-	-
		(267.1)	(-52.5)	(206.0)	-	(-43.0)	-	-	-	-	-	-
ลำไยคละ	บาท/กิโลกรัม	17.6	9.5	-	17.6	-	9.5	9.5	-	-	-	-
		(99.0)	(-46.0)	-	(99.0)	-	(-46.0)	(-46.0)	-	-	-	-
ลิ้นจี่คละ	บาท/กิโลกรัม	9.5	8.8	9.5	-	8.8	-	-	-	-	-	-
		(63.0)	(-7.5)	(63.0)	-	(-7.5)	-	-	-	-	-	-
<b>2. ภาคอุตสาหกรรม<sup>R</sup></b>												
- ดัชนีผลผลิตอุตสาหกรรมที่ปรับฤดูกาล	ระดับ	-	-	-	-	-	-	-	-	153.2	152.3	177.8
- ดัชนีผลผลิตอุตสาหกรรมที่ไม่ปรับฤดูกาล	ระดับ	153.9	134.0	150.6	157.2	99.7	168.3	178.2	158.4	161.6	164.9	147.1
		(1.3)	(-12.9)	(10.3)	(-6.1)	(-33.8)	(7.1)	(5.3)	(9.2)	(23.1)	(9.3)	(41.5)
<b>3. ภาคบริการ</b>												
- ภาษีมูลค่าเพิ่มประเภทโรงแรมและภัตตาคาร	ล้านบาท	376.2	332.7	215.6	160.7	177.8	154.9	68.9	86.0	27.3	35.0	41.3
		(-0.8)	(-11.9)	(5.7)	(-8.4)	(-17.5)	(-3.6)	(-11.1)	(3.3)	(-6.3)	(19.4)	(-15.1)
- จำนวนผู้โดยสารผ่านท่าอากาศยาน	พันคน	3,985.0	4,052.9	2,174.5	1,810.5	1,852.4	2,200.6	986.2	1,214.4	399.9	447.4	416.7
		(-7.7)	(1.7)	(7.2)	(-20.9)	(-14.8)	(21.5)	(11.6)	(31.1)	(32.9)	(41.5)	(-9.1)
- การใช้ไฟฟ้าภาคบริการ	ล้านกิโลวัตต์-ชั่วโมง	302.5	316.8	150.7	151.7	153.0	164.0	83.8	80.0	26.2	24.8	n.a.
		(7.3)	(4.7)	(10.7)	(4.2)	(1.5)	(7.2)	(6.8)	(-4.5)	(-9.6)	(-5.3)	n.a.
- อัตราการเข้าพัก 1/	ร้อยละ	42.6	38.0	52.4	39.2	36.8	39.2	47.2	54.1	55.1	55.9	55.6
		(-0.8)	(-3.0)	(-1.6)	(0.0)	(1.6)	(-7.5)	(-6.5)	(-8.4)	(-9.9)	(-9.3)	n.a.
- ราคาห้องพักเฉลี่ย 1/	บาท/ห้อง	860.0	834.0	855.0	865.0	869.0	799.8	756.0	843.8	856.0	895.0	1,481.7
		(-0.8)	(-3.0)	(-1.6)	(0.0)	(1.6)	(-7.5)	(-6.5)	(-8.4)	(-9.9)	(-9.3)	n.a.
<b>4. ภาคการค้า 2/</b>												
- ดัชนีภาคการค้า	ระดับ	143.3	152.2	143.2	143.4	143.1	161.3	157.2	165.4	165.8	167.7	174.7
		(2.2)	(6.2)	(4.1)	(0.3)	(-0.0)	(12.5)	(11.7)	(13.2)	(13.3)	(14.3)	(22.5)
- หมวดยานยนต์	ระดับ	139.8	143.8	140.8	138.7	135.2	152.0	146.9	156.9	157.8	159.3	168.9
		(0.3)	(2.7)	(1.8)	(-1.1)	(-4.0)	(9.5)	(7.4)	(15.8)	(12.2)	(13.5)	(24.1)
- หมวดค้าส่ง	ระดับ	158.0	172.5	156.9	159.1	159.3	185.3	182.3	188.0	188.5	194.0	196.6
		(0.6)	(9.2)	(6.3)	(-4.4)	(1.5)	(16.4)	(20.2)	(12.8)	(12.2)	(13.5)	(23.8)
- หมวดค้าปลีก	ระดับ	140.0	153.3	138.9	141.1	145.3	161.2	157.6	164.6	164.4	164.9	170.7
		(6.1)	(9.5)	(6.3)	(5.9)	(4.6)	(14.2)	(12.6)	(15.8)	(15.4)	(16.1)	(19.7)
<b>5. การอุปโภคบริโภคภาคเอกชน</b>												
- ภาษีมูลค่าเพิ่ม (Real Term)	ล้านบาท	8,161.5	8,640.3	4,175.4	3,986.1	4,520.0	4,120.3	1,991.2	2,129.2	720.4	717.8	986.6
		(-2.4)	(5.9)	(-2.4)	(-2.3)	(8.3)	(3.4)	(6.6)	(0.5)	(1.0)	(-1.7)	(13.8)
- ปริมาณรถจักรยานยนต์จดทะเบียน	คัน	256,840	246,572	133,488	123,352	124,001	122,571	61,302	61,269	20,680	21,372	25,522
		(8.5)	(-6.3)	(1.8)	(16.8)	(-7.1)	(-0.6)	(-9.7)	(10.5)	(11.2)	(25.6)	(34.5)
- ปริมาณรถยนต์จดทะเบียน	คัน	65,369.0	60,840.0	41,447	23,922	35,157	25,683	14,438	11,245	3,967	2,687	10,086
		(0.2)	(-6.9)	(8.0)	(-11.0)	(-15.2)	(7.4)	(8.1)	(6.4)	(9.8)	(13.1)	(31.4)
- ปริมาณการใช้ไฟฟ้าเพื่ออยู่อาศัย	ล้านกิโลวัตต์-ชั่วโมง	3,537.1	n.a.	1,778.2	1,758.9	1,860.8	1,894.6	988.4	906.2	301.9	270.0	n.a.
		(2.9)	n.a.	(5.4)	(0.5)	(4.6)	(7.7)	(7.7)	(7.7)	10.1	(6.4)	n.a.
<b>6. การลงทุนภาคเอกชน</b>												
- พื้นที่ก่อสร้างบริเวณอุตสาหกรรมในเขตเทศบาล	พันตารางเมตร	1,180.9	1,170.5	569.1	611.9	512.1	658.4	378.7	279.7	85.8	92.9	106.7
		(9.5)	(-0.9)	(-0.2)	(20.4)	(-10.0)	(7.6)	(38.4)	(-17.3)	(-31.8)	(-21.2)	(60.1)
- ค่าธรรมเนียมขายและขายฝากที่ดิน	ล้านบาท	415.3	354.7	236.9	178.4	147.7	207.0	93.1	113.9	29.2	54.5	28.0
		(-10.5)	(-14.6)	(8.9)	(-27.6)	(-37.7)	(16.0)	(-3.2)	(38.5)	(22.3)	(75.5)	(8.6)

หมายเหตุ : ตัวเลขในวงเล็บเป็นอัตราการเปลี่ยนแปลงเป็นร้อยละจากรายละเอียดของปีก่อน

E/ = ข้อมูลประมาณการ, P/ = ข้อมูลเบื้องต้น, n.a. = ยังไม่มีข้อมูล, R = มีการปรับปรุงข้อมูล

1/ ฝ่ายบริหารข้อมูล ธนาคารแห่งประเทศไทย ปรับปรุงการสำรวจอัตราการเข้าพักและราคาห้องพักของโรงแรมในภาคเหนือและทั่วประเทศ โดยเพิ่มจำนวนตัวอย่าง

เพื่อให้ผลสำรวจสมบูรณ์ยิ่งขึ้น เริ่มเผยแพร่ตั้งแต่เดือนมกราคม 2553 เป็นต้นไป สำนักงานภาคเหนือจึงยุติการเผยแพร่ข้อมูลการสำรวจของสำนักงาน มาใช้ข้อมูลของฝ่ายบริหารข้อมูล

โดยปรับย้อนหลังเดือนมกราคม 2553 เพื่อให้เป็นมาตรฐานเดียวกันทั้งประเทศ

2/ ภาคการค้าส่งและค้าปลีก การซ่อมแซมรถยนต์ จักรยานยนต์ ของใช้ส่วนบุคคลและของใช้ในครัวเรือน

CPI (2550=100) เริ่มเผยแพร่ตั้งแต่ มกราคม 2552

3/ เป็นข้อมูลส่งออกผ่านด่านศุลกากรสำนักรวมข้อมูลของผู้ส่งออกที่ทำการพิธีการส่งออกโดยระบบ Paperless Customs



ภาคเหนือ

	หน่วย	2551	2552	2551		2552					2553	
				ครึ่งปีแรก	ครึ่งปีหลัง	ครึ่งปีแรก	ครึ่งปีหลัง	ไตรมาส 3	ไตรมาส 4	พ.ย.		ธ.ค.
- การส่งเสริมการลงทุนจาก BOI (ได้รับอนุมัติ) จำนวน	โครงการ	79	60	39	40	28	32	11	21	6	8	6
เงินลงทุน	ล้านบาท	(17.9)	(24.1)	(2.6)	(37.9)	(-28.2)	(-20.0)	(22.2)	(-32.3)	(-14.3)	(-38.5)	(100.0)
		9,244.4	5,902.6	2,906.4	6,338.1	3,407.5	2,495.1	1,223.3	1,271.8	427.0	284.1	555.8
		(17.2)	(-36.1)	(-47.5)	(169.7)	(17.2)	(-60.6)	(301.1)	(-78.9)	(-62.9)	(-87.5)	(766.0)
7. การค้าต่างประเทศ <sup>R</sup>												
- สินค้าส่งออกผ่านด่านศุลกากร 3/ ท่าอากาศยานเชียงใหม่	ล้านดอลลาร์ สรอ.	2,798.9	2,340.6	1,446.0	1,353.0	967.5	1,373.1	627.3	745.8	240.4	256.9	257.1
		(3.7)	(-16.4)	(11.1)	(-3.1)	(-33.1)	(1.5)	(-14.6)	(20.7)	(21.2)	(35.7)	(86.0)
ฝ่ายบริการศุลกากรท่าอากาศยานเชียงใหม่	ล้านดอลลาร์ สรอ.	1,871.9	1,255.3	980.0	891.9	484.0	771.3	363.6	407.7	131.8	131.8	143.6
		(-7.5)	(-32.9)	(-2.5)	(-9.0)	(-50.6)	(-13.5)	(-28.1)	(5.5)	(11.5)	(12.3)	(85.8)
ฝ่ายบริการศุลกากรลำพูน	ล้านดอลลาร์ สรอ.	38.0	22.2	26.4	11.6	1.7	20.5	1.1	19.4	6.9	5.4	5.0
		(-69.0)	(-41.6)	(-67.8)	(-71.6)	(-93.5)	(75.9)	(-50.2)	(105.7)	(112.4)	(-9.2)	(2,238.2)
การค้าชายแดน	ล้านดอลลาร์ สรอ.	1,833.9	1,233.1	953.6	880.3	482.3	750.9	362.5	388.3	124.9	126.4	138.6
		(-3.5)	(-32.8)	(3.2)	(-9.8)	(-49.4)	(-14.7)	(-28.0)	(3.0)	(8.7)	(13.4)	(79.7)
พม่า	ล้านดอลลาร์ สรอ.	927.0	1,085.3	466.7	461.0	483.5	601.8	263.7	338.1	108.5	125.1	113.5
		(37.4)	(17.1)	(57.3)	(21.7)	(3.8)	(30.5)	(14.9)	(46.0)	(35.4)	(74.0)	(86.4)
เงินคอนได	ล้านดอลลาร์ สรอ.	757.3	914.6	391.1	366.2	413.1	501.5	225.2	276.3	86.6	100.5	98.9
		(59.1)	(20.8)	(70.6)	(48.4)	(5.6)	(36.9)	(20.3)	(54.2)	(40.2)	(84.0)	(90.4)
ลาว	ล้านดอลลาร์ สรอ.	110.1	94.8	48.2	61.9	35.6	59.3	21.7	37.5	13.3	16.0	7.2
		(-32.7)	(-13.9)	(-3.6)	(-45.5)	(-26.2)	(-4.3)	(-19.6)	(7.6)	(-1.4)	(58.9)	(64.3)
- สินค้านำเข้าผ่านด่านศุลกากร ท่าอากาศยานเชียงใหม่	ล้านดอลลาร์ สรอ.	59.6	75.9	27.4	32.9	34.8	41.0	16.8	24.2	8.6	8.5	7.4
		(68.6)	(27.3)	(56.8)	(76.2)	(30.4)	(24.8)	(9.7)	(37.8)	(76.9)	(18.8)	(62.5)
ฝ่ายบริการศุลกากรท่าอากาศยานเชียงใหม่	ล้านดอลลาร์ สรอ.	1,627.9	1,233.7	875.2	752.7	540.8	692.9	330.0	362.9	141.8	116.4	99.8
		(5.7)	(-24.2)	(18.3)	(-5.9)	(-38.2)	(-7.9)	(-20.1)	(6.9)	(32.8)	(11.4)	(52.4)
ฝ่ายบริการศุลกากรลำพูน	ล้านดอลลาร์ สรอ.	1,513.5	1,111.5	828.0	685.5	484.4	627.0	298.5	328.5	130.7	104.9	90.7
		(5.2)	(-26.6)	(19.9)	(-8.4)	(-41.5)	(-8.5)	(-22.5)	(9.4)	(41.9)	(15.1)	(58.6)
การค้าชายแดน	ล้านดอลลาร์ สรอ.	268.3	205.3	119.9	148.4	101.5	103.9	65.8	38.0	7.2	24.2	5.2
		(276.1)	(-23.5)	(242.0)	(309.0)	(-15.4)	(-30.0)	(-10.2)	(-49.3)	(-65.7)	(-23.7)	(-43.5)
พม่า	ล้านดอลลาร์ สรอ.	1,245.2	906.1	708.1	537.1	382.9	523.2	232.7	290.5	123.5	80.7	85.4
		(-9.0)	(-27.2)	(8.0)	(-24.6)	(-45.9)	(-2.6)	(-25.4)	(29.0)	(73.9)	(35.9)	(78.3)
เงินคอนได	ล้านดอลลาร์ สรอ.	114.3	122.3	52.4	67.1	56.4	65.9	31.5	34.4	11.0	11.5	9.2
		(13.6)	(7.0)	(4.1)	(30.8)	(19.5)	(-1.9)	(12.7)	(-12.3)	(-24.8)	(-14.1)	(10.2)
ลาว	ล้านดอลลาร์ สรอ.	50.4	50.3	22.1	28.3	35.2	15.1	8.0	7.1	2.2	2.9	3.0
		(-2.5)	(-0.2)	(-19.1)	(16.0)	(59.1)	(-46.6)	(-22.7)	(-60.3)	(-73.7)	(-48.8)	(-39.5)
- ดุลการค้า	ล้านดอลลาร์ สรอ.	40.4	36.5	12.6	27.9	7.5	29.0	12.1	16.8	5.0	4.8	2.0
		(41.3)	(-9.8)	(16.8)	(56.0)	(-40.4)	(4.0)	(-4.2)	(10.8)	(-0.7)	(-2.7)	(6.7)
		23.5	35.6	17.7	11.0	13.8	21.8	11.3	10.5	3.8	3.8	4.2
		(15.8)	(51.1)	(44.4)	(21.1)	(9.7)	(98.5)	(130.5)	(72.5)	(200.4)	(36.2)	(174.9)
		1,171.1	1,106.9	266.5	600.3	426.7	680.2	297.3	382.9	98.6	140.4	157.3
8. ราคาสินค้า												
- ดัชนีราคาผู้บริโภคทั่วไป	ร้อยละ	6.6	-1.1	7.6	5.7	-1.7	-0.5	-3.0	2.0	2.0	3.9	4.8
หมวดอาหาร	ร้อยละ	14.2	5.1	11.8	16.5	8.5	2.0	1.7	2.3	1.3	3.0	5.3
หมวดอื่นที่มีโชอาหาร	ร้อยละ	2.0	-5.6	5.0	-1.1	-8.4	-2.6	-6.5	1.6	2.2	4.4	4.5
- ดัชนีราคาผู้บริโภคพื้นฐาน	ร้อยละ	2.7	0.5	2.1	3.4	1.4	-0.4	-0.7	-0.1	-0.1	0.1	0.2
9. ภาคการเงิน												
- เงินฝากธนาคารพาณิชย์	พันล้านบาท	375.5	392.0	356.0	375.5	385.5	392.0	381.7	392.0	384.3	392.0	391.5
		(10.5)	(4.4)	(2.8)	(10.5)	(8.3)	(4.4)	(5.5)	(4.4)	4.9	(4.4)	(2.6)
- สินเชื่อธนาคารพาณิชย์	พันล้านบาท	305.7	309.7	302.1	305.7	298.4	309.7	298.2	309.7	303.6	309.7	307.1
		(5.3)	(1.3)	(7.9)	(5.3)	(-1.2)	(1.3)	(-1.2)	(1.3)	-0.1	(1.3)	(2.0)
- สัดส่วนสินเชื่อต่อเงินฝาก	ร้อยละ	81.4	79.0	84.9	81.4	77.4	79.0	78.1	79.0	79.0	79.0	78.4

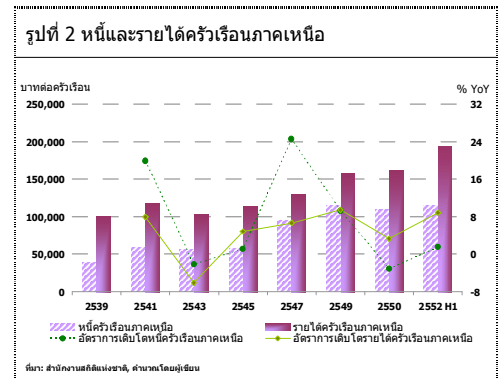
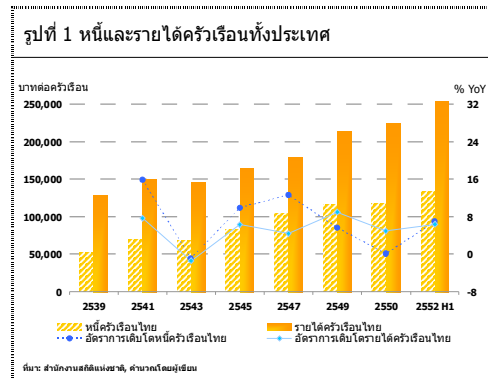
หมายเหตุ : ตัวเลขในวงเล็บเป็นอัตราการเปลี่ยนแปลงเป็นร้อยละจากระยะเดียวกันปีก่อน  
E/ = ข้อมูลประมาณการ, P/ = ข้อมูลเบื้องต้น , n.a. = ยังไม่มีข้อมูล, R = มีการปรับปรุงข้อมูล

คุณศิริพร ศิริปัญญาวัฒน์  
ส่วนเศรษฐกิจภาค สำนักงานภาคเหนือ

## ข้อเท็จจริงเกี่ยวกับหนี้ครัวเรือนภาคเหนือ

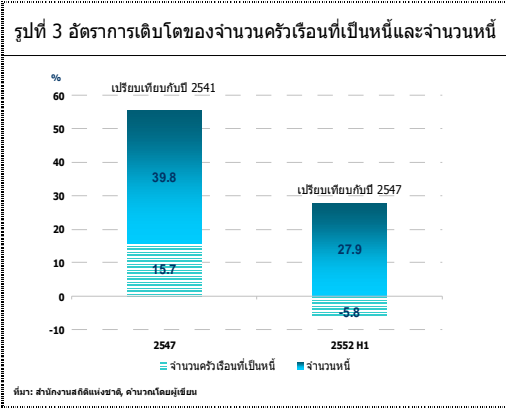
### บทนำ

การศึกษาหลายกรณีในอดีตชี้ให้เห็นว่า ระดับหนี้ของครัวเรือนไทยอยู่ในระดับที่ยังไม่สร้างแรงกดดันต่อเสถียรภาพทางการเงินและทางเศรษฐกิจ แต่หลังจากที่เกิดวิกฤตทางการเงินโลกขึ้นในช่วงปี 2550-2551 ทำให้เกิดความสนใจเรื่องหนี้ครัวเรือนอีกครั้ง โดยข้อมูลล่าสุดจากการสำรวจภาวะเศรษฐกิจและสังคมของสำนักงานสถิติแห่งชาติในช่วงครึ่งแรกปี 2552 แสดงให้เห็นว่า หนี้ครัวเรือนไทยกลับมาเร่งตัวอีกครั้ง และเพิ่มขึ้นในอัตราที่เร็วกว่ารายได้ที่เพิ่มขึ้น (รูปที่ 1) จึงเป็นประเด็นว่าหนี้ครัวเรือนของภาคเหนือจะมีทิศทางเป็นเช่นไร



จากข้อมูลของสำนักงานสถิติแห่งชาติพบว่า หนี้ครัวเรือนภาคเหนือเพิ่มขึ้นจาก 110,702 บาท ในปี 2550 เป็น 114,305 บาท ในช่วงครึ่งแรกปี 2552 หรือขยายตัวเพิ่มขึ้นร้อยละ 1.6 เทียบกับที่ลดลงร้อยละ 3.1 ในปี 2550 ซึ่งการเพิ่มขึ้นของหนี้ครัวเรือนภาคเหนือยังคงเพิ่มขึ้นในอัตราที่น้อยกว่าการเพิ่มขึ้นของรายได้ครัวเรือนภาคเหนือที่ขยายตัวถึงร้อยละ 9 (รูปที่ 2) และถือว่าการเพิ่มขึ้นของหนี้ครัวเรือนภาคเหนืออยู่ในเกณฑ์ที่ดีกว่าเมื่อเทียบกับกรณีประเทศ

ทั้งนี้ การเพิ่มขึ้นของหนี้ครัวเรือนภาคเหนือ อาจมาจาก 1) การเพิ่มขึ้นของจำนวนครัวเรือนที่เป็นหนี้ และ/หรือ 2) การเพิ่มขึ้นของจำนวนหนี้ต่อครัวเรือนซึ่งผลจากการสำรวจพบว่า ในช่วงปี 2541 กับปี 2547 การเพิ่มขึ้นของหนี้ครัวเรือนส่วนใหญ่เกิดจากจำนวนหนี้ที่เพิ่มขึ้น และเมื่อเปรียบเทียบระหว่างปี 2547 กับครึ่งแรกปี 2552 พบว่าจำนวนหนี้ที่เพิ่มขึ้นยังคงเป็นตัวแปรที่สำคัญ (รูปที่ 3) ซึ่งสะท้อนได้จากในช่วงที่ผ่านมา อัตราดอกเบี้ยอยู่ในระดับต่ำ ผู้บริโภคมีความเชื่อมั่นสูง และข้อเสนอที่จูงใจของสถาบันการเงิน จึงทำให้ครัวเรือนตัดสินใจที่จะกู้มากขึ้น จึงอาจส่งผลให้ครัวเรือนมีภาระหนี้เพิ่มขึ้น แต่เมื่อพิจารณาภาระหนี้ซึ่งถูกวัดในรูปของสัดส่วนหนี้ต่อรายได้แล้วพบว่า ภาระหนี้ของครัวเรือนภาคเหนือมีแนวโน้มลดลงมาตั้งแต่ปี 2547 (รูปที่ 4) ส่วนหนึ่งอาจเนื่องมาจากการเพิ่มขึ้นของรายได้ในอัตราที่สูงกว่า จึงทำให้หนี้ที่มีอยู่ไม่เป็นภาระมากนัก



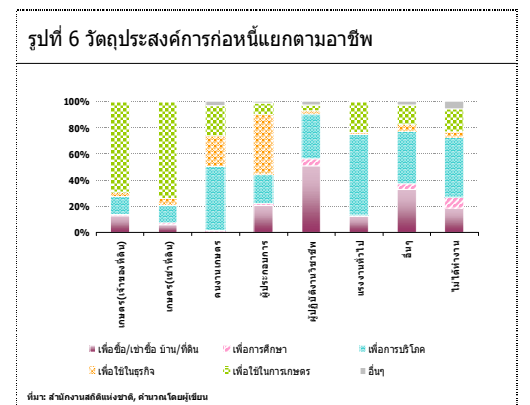
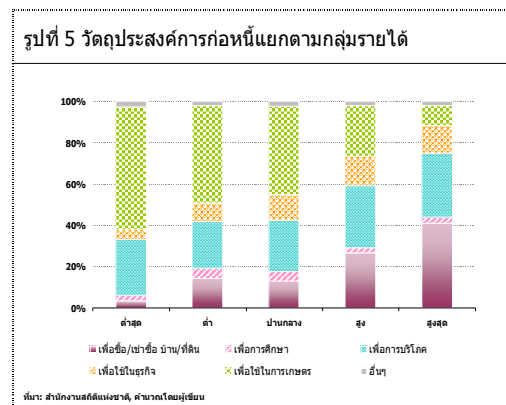
### วัตถุประสงค์การก่อหนี้ของครัวเรือนภาคเหนือ

เมื่อพิจารณาวัตถุประสงค์ของการก่อหนี้ของครัวเรือนนั้น ข้อมูลจากการสำรวจพบว่าครัวเรือนภาคเหนือก่อหนี้เพื่อการบริโภคและเพื่อซื้อที่อยู่อาศัยในสัดส่วนใกล้เคียงกันคือ ร้อยละ 29 รองลงมาคือ เพื่อใช้ในการทำเกษตร ร้อยละ 25 ซึ่งมีสัดส่วนสูงสุดเมื่อเทียบกับภาคอื่นๆ (ตารางที่ 1) ทั้งนี้ การก่อหนี้ของครัวเรือนภาคเหนือสอดคล้องกับรายได้และอาชีพของครัวเรือน คือ ครัวเรือนที่มีรายได้สูงจะก่อหนี้เพื่อซื้อที่อยู่อาศัย ขณะที่ครัวเรือนที่มีรายได้ต่ำต้องการสินเชื่อเพื่อการเกษตร ทำนองเดียวกัน ครัวเรือนกลุ่มผู้ปฏิบัติงานวิชาชีพจะก่อหนี้เพื่อซื้อที่อยู่อาศัยขณะที่ครัวเรือนเกษตรจะนำไปใช้ในการเกษตร

### ตารางที่ 1 วัตถุประสงค์การก่อหนี้ของครัวเรือน

วัตถุประสงค์	ประเทศ	กรุงเทพ	กลาง	เหนือ	อีสาน	ใต้
เพื่อซื้อ/เช่าซื้อ บ้าน/ที่ดิน	36.30	49.08	47.83	28.52	27.26	28.05
เพื่อการศึกษา	2.76	3.00	1.12	3.48	2.87	4.69
เพื่อการบริโภค	29.74	22.57	26.50	28.76	35.33	33.55
เพื่อใช้ในธุรกิจ	14.80	24.03	10.43	12.35	13.35	19.43
เพื่อใช้ในการเกษตร	14.92	0.30	13.51	24.71	19.47	11.86
อื่นๆ	1.48	1.03	0.60	2.18	1.72	2.42

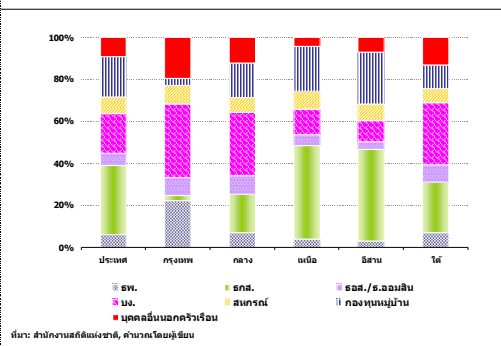
ที่มา: สำนักงานสถิติแห่งชาติ



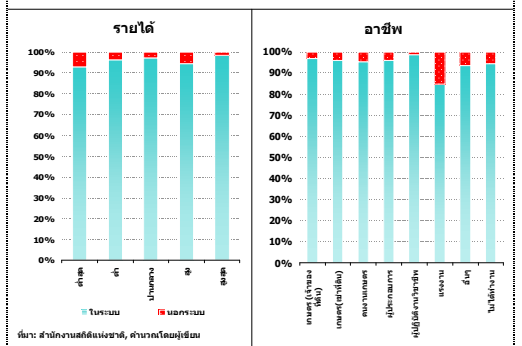
### แหล่งกู้ยืมของครัวเรือนภาคเหนือ

ครัวเรือนภาคเหนือกู้ยืมเงินมาจากแหล่งใดนั้น ส่วนใหญ่พบว่าเป็นการกู้เงินในระบบ โดยกว่าร้อยละ 40 กู้เงินจาก ธ.ก.ส. รองลงมาคือ กองทุนหมู่บ้าน ร้อยละ 21 มีเพียงร้อยละ 4.5 ที่กู้เงินนอกระบบ (โดยให้การกู้ยืมจากบุคคลภายนอกครัวเรือนเป็นตัวแทน) ซึ่งถือว่ามีส่วนต่ำสุดเมื่อเทียบกับภาคอื่นๆ ทั้งนี้ ครัวเรือนที่มีรายได้ต่ำและประกอบอาชีพแรงงานทั่วไปจะมีข้อจำกัดในการกู้ยืมเงินจากในระบบมากกว่าครัวเรือนที่มีรายสูง และประกอบอาชีพอื่นๆ

รูปที่ 7 แหล่งเงินกู้ยืมแยกตามภาค



รูปที่ 8 เงินกู้ในระบบและนอกระบบ แยกตามรายได้และอาชีพ



### บทสรุป

จากข้อมูลการสำรวจภาวะเศรษฐกิจและสังคมของสำนักงานสถิติแห่งชาติในช่วงครึ่งแรกปี 2552 พบว่าหนี้ครัวเรือนภาคเหนือกลับมาเพิ่มขึ้นอีกครั้ง หลังจากที่หดตัวในปี 2550 แต่การเพิ่มขึ้นของหนี้ครัวเรือนภาคเหนือยังน้อยกว่าการเพิ่มขึ้นของรายได้ และเมื่อพิจารณาวัตถุประสงค์ของการก่อหนี้ พบว่า ครัวเรือนภาคเหนือมีการก่อหนี้ที่สอดคล้องกับรายได้และอาชีพของครัวเรือน โดยส่วนใหญ่ไม่ได้พบพฤติกรรมที่สอดคล้องถึงการก่อหนี้ไปเพื่อการอื่นที่ไม่ตรงกับอาชีพของตนแต่อย่างใด นอกจากนี้ยังพบว่าครัวเรือนภาคเหนือมีการกู้ยืมจากแหล่งเงินในระบบเป็นสำคัญ ซึ่งจะทำให้ครัวเรือนไม่ต้องเผชิญกับอัตราดอกเบี้ยที่สูงจากการกู้ยืมเงินนอกระบบ แมวว่าจะมีบางครัวเรือนที่มีข้อจำกัดในการกู้ยืมแหล่งเงินในระบบอยู่บ้าง แต่ก็ถือว่าไม่มากนัก



หมายเลขโทรศัพท์ที่สำคัญของ  
ธนาคารแห่งประเทศไทย สำนักงานภาคเหนือ

	โทรศัพท์	โทรสาร
เคาน์เตอร์ประชาสัมพันธ์	0-5393-1111	-
ส่วนกิจการสำนักงานภาค	0-5393-1203	0-5322-4171
ส่วนวิเคราะห์เศรษฐกิจการเงิน	0-5393-1104	0-5393-1103
ส่วนเศรษฐกิจภาค	0-5393-1132	0-5393-1163
พีพีอีเอ็มซี	0-5393-1182	-
ห้องสมุด	0-5393-1171	-

## บริการข้อมูลอัตโนมัติ 24 ชั่วโมง

บริการให้ข้อมูลของธนาคารแห่งประเทศไทย  
ผ่านระบบโทรศัพท์และโทรสารอัตโนมัติ (IVR)

### วิธีการติดต่อ

- กดหมายเลข 0-5393-1000 ตามด้วยหมายเลข 6789
- เลือกรายการที่ต้องการ โดยกด \* แล้วตามด้วยตัวเลขหมวดข้อมูล 4 ตัว

ประเภท	โทรศัพท์
<b>โทรสาร</b>	
- อัตราแลกเปลี่ยนสกุลดอลลาร์ สรอ.เทียบเงินบาท	6000 5001
- อัตราดอกเบี้ยเงินฝากและสินเชื่อธนาคารพาณิชย์	
รายงานธนาคาร	- 7218
- รายงานเศรษฐกิจการเงินล่าสุด	7302 7303
- เครื่องชี้ภาวะเศรษฐกิจไทย	- 7320
- เศรษฐกิจภาคเหนือเดือนล่าสุด	- 7325
- มาตรการทางการเงินของ ธปท. แต่ละเดือน	- 7410-12
- จำนวนเงินบาทที่สามารถนำออกนอกประเทศ	7900 7901
- การใช้และเก็บรักษาธนบัตรที่ถูกต้อง	8030 8301

- เลือกรายการอื่นๆ กด \*\* เพื่อฟังซ้ำ กด \*1 กลับไปรายการก่อนหน้า  
กด \*2 เพื่อกลับไปรายการหลัก กด \*9 ยกเลิกการใช้บริการ
- หากต้องการคู่มือการใช้โทรศัพท์ตอบปัญหาอัตโนมัติ 24 ชั่วโมง  
ของธนาคารแห่งประเทศไทย สามารถสั่งพิมพ์ทางโทรสาร  
โดยกดหมายเลข 0-5393-1000 และตามด้วย 6789\*8500

### ที่ปรึกษา

จันทวรรณ สุจริตกุล  
ประสพสุข พวงสาคร

### บรรณาธิการบริหาร

สมศักดิ์ วงศ์ปัญญาถาวร

### บรรณาธิการ

ดำรงค์ ลีดิธนาถ์

### กองบรรณาธิการ

สุรินทร์ อินตะชุม  
กฤษณ์ จันทร์แสงศรี  
ทวีศักดิ์ ใจคำลีบ  
ชรินทร์ เพชรไทย  
นกุล มุกลีมาศ  
สุรพล เหล็กกล้า  
วชิษฐ์พล ฝันเต็ม  
รัชกฤษ นิธิชนาทวี  
สุนภา ทิรัญมผล

รายงานเศรษฐกิจและการเงินภาคเหนือ  
ส่วนเศรษฐกิจภาค ธนาคารแห่งประเทศไทย สำนักงาน  
ภาคเหนือ เป็นผู้จัดทำและรับผิดชอบในคำอธิบาย  
และความเห็นต่างๆที่แสดงไว้ ยกเว้น บทความซึ่งอาจ  
อยู่ในความรับผิดชอบโดยเฉพาะของผู้เขียนบทความ  
นั้น

การนำข้อความหรือตัวเลขไม่ว่าเรื่องใด ตอนใด  
ในรายงานนี้ไปลงพิมพ์ในหนังสืออื่น โปรดอ้างอิงชื่อ  
รายงานกำกับไว้ด้วย

ธนาคารแห่งประเทศไทย  
สำนักงานภาคเหนือ

68/3 ถนนโชตนา อำเภอเมือง  
จังหวัดเชียงใหม่ 50300

The Internet : [www.bot.or.th](http://www.bot.or.th)