



รายงานเศรษฐกิจและการเงินภาคเหนือ เดือนมีนาคม 2553

ฉบับที่ 3/2553

สารบัญ

บทสรุป	2
- ภาคเกษตร	2
- ภาคอุตสาหกรรม	4
- ภาคบริการ	5
- ภาคการค้า	6
- การอุปโภคบริโภค	7
ภาคเอกชน	
- การลงทุนภาคเอกชน	8
- การค้าต่างประเทศ	10
- การเบิกจ่ายภาครัฐ	12
- ระดับราคา	13
- การจ้างงาน	14
- การเงิน	15
ตารางเครื่องชี้เศรษฐกิจ	17
สำคัญของภาคเหนือ	
รายงานพิเศษ : การสำรวจ	19
ธุรกิจโรงแรมช่วงเทศกาล	
สงกรานต์จังหวัดเชียงใหม่	
ปี'53	
ลำดับเหตุการณ์สำคัญ	21
ทางเศรษฐกิจและการเงิน	
ที่เกี่ยวข้องกับภาคเหนือ	

รายงานภาวะเศรษฐกิจการเงินภาคเหนือเดือนมีนาคม 2553 ขยายตัวต่อเนื่องจากเดือนก่อนในทุกภาคเศรษฐกิจ

- รายได้เกษตรกรขยายตัวชะลอลงจากเดือนก่อนและระยะเดียวกันปีก่อน จากปริมาณผลผลิตพืชหลักออกสู่ตลาดลดลง
- ภาคอุตสาหกรรมเร่งตัวจากเดือนก่อนผลจากการผลิตสำคัญของภาคที่ขยายตัวดี
- ภาคบริการปรับตัวในทิศทางที่ดีขึ้นส่วนหนึ่งเป็นผลบวกจากการจัดประชุมสัมมนา
- ภาคการค้าขยายตัวต่อเนื่องจากระยะเดียวกันปีก่อน โดยดัชนีการค้าขยายตัวในทุกหมวดตามการฟื้นตัวของภาวะเศรษฐกิจ
- การอุปโภคบริโภคขยายตัวอยู่ในเกณฑ์ดีตามภาวะการท่องเที่ยว การผลิตและการจ้างงานที่ปรับตัวดีขึ้น
- การลงทุนภาคเอกชนเพิ่มขึ้นตามการฟื้นตัวของภาคก่อสร้างทั้งงานโครงการภาครัฐและเอกชน
- การค้าต่างประเทศขยายตัวดีในทุกตลาดส่งออกสำคัญรวมถึงการค้าชายแดน
- การเบิกจ่ายเงินงบประมาณผ่านคลังจังหวัดในภาคเหนือยังคงขยายตัวดีโดยเฉพาะรายจ่ายประจำขององค์กรปกครองส่วนท้องถิ่น และค่าตอบแทนพนักงานส่วนราชการที่เพิ่มขึ้นกว่าเท่าตัว
- ดัชนีราคาผู้บริโภคทั่วไปภาคเหนือยังคงสูงขึ้นจากระยะเดียวกันปีก่อน ในหมวดอาหารและเครื่องดื่มเป็นสำคัญ
- เดือนกุมภาพันธ์ 2553 การจ้างงานนอกภาคเกษตรขยายตัวในสาขาโรงแรมและภัตตาคาร และการค้าส่ง/ปลีก
- เงินฝากและสินเชื่อขยายตัวต่อเนื่องจากเดือนก่อน

รายงานพิเศษ : การสำรวจธุรกิจโรงแรมช่วงเทศกาลสงกรานต์
จังหวัดเชียงใหม่ ปี'53

ภาวะเศรษฐกิจการเงินภาคเหนือ
เดือนมีนาคม 2553 ขยายตัว
ต่อเนื่องจากเดือนก่อนในทุ
ภาคเศรษฐกิจ

รายได้เกษตรกรขยายตัว
ชะลอลงจากเดือนก่อนและ
ระยะเดียวกันปีก่อนจาก
ปริมาณผลผลิตพืชหลัก
ออกสู่ตลาดลดลง

บทสรุป

ภาวะเศรษฐกิจการเงินภาคเหนือเดือนมีนาคม 2553 ขยายตัวต่อเนื่องจากเดือนก่อน โดยการส่งออกแรงตัวและขยายตัวต่อเนื่องเป็นเดือนที่หก และการส่งออกไปตลาดหลักทั้งอาเซียน ญี่ปุ่นและยุโรปมีสัญญาณฟื้นตัวต่อเนื่อง ทำให้ภาคอุตสาหกรรมขยายตัวดีเกือบทุกประเภทโดยเฉพาะการผลิตชิ้นส่วนอิเล็กทรอนิกส์เพิ่มขึ้นกว่าเท่าตัว รวมถึงการแปรรูปสินค้าเกษตรและเครื่องประดับเพื่อการส่งออก การบริโภคขยายตัวตามกำลังซื้อที่อยู่ในเกณฑ์ดีจากรายได้ของเกษตรกรและการท่องเที่ยวที่ยังขยายตัวต่อเนื่องจากช่วงต้นปี ส่งผลให้ภาคการค้าขยายตัวในเกณฑ์สูงทุกหมวด การลงทุนภาครัฐและภาคเอกชนขยายตัวโดยเฉพาะในภาคก่อสร้าง ผลจากมาตรการกระตุ้นของทางการเป็นสำคัญ เงินเพื่อเพิ่มขึ้นในอัตราชะลอลง การจ้างงานเพิ่มขึ้นตามการฟื้นตัวของภาวะเศรษฐกิจ เงินฝากและสินเชื่อยังคงขยายตัว

ไตรมาสแรก ปี 2553 ภาวะเศรษฐกิจการเงินภาคเหนือเริ่มฟื้นตัวชัดเจนและกระจายเป็นวงกว้างขึ้นครอบคลุมทั้งการส่งออก การท่องเที่ยว การบริโภคและการลงทุน โดยการส่งออกของภาคเหนือเร่งตัวขึ้นตามการฟื้นตัวของตลาดส่งออกหลัก โดยมีการส่งออกชายแดนเป็นแรงขับเคลื่อนสำคัญ ทำให้การผลิตสินค้าอุตสาหกรรมขยายตัว โดยเฉพาะอุตสาหกรรมสินค้าเทคโนโลยีและเกษตรแปรรูป ส่งผลให้ผู้ประกอบการต้องการแรงงานเพิ่มขึ้นตามการฟื้นตัวของภาวะเศรษฐกิจ การท่องเที่ยวยังแสดงทิศทางขยายตัวต่อเนื่องจากไตรมาสที่ 4 ปีก่อน การบริโภคภาคเอกชนขยายตัวโดยมีปัจจัยสนับสนุนจากรายได้เกษตรกร การท่องเที่ยวและการจ้างงาน ส่วนการลงทุนขยายตัวโดยเฉพาะในภาคก่อสร้าง ผลจากมาตรการกระตุ้นเศรษฐกิจของภาครัฐเป็นสำคัญ ขณะที่เงินอุดหนุนของรัฐบาลที่ให้กับองค์กรปกครองส่วนท้องถิ่นในส่วนที่เป็นงบลงทุนได้เบิกจ่ายตั้งแต่เดือนธันวาคมปีก่อนแล้ว ทำให้การใช้จ่ายภาครัฐปรับลดลงสำหรับเงินให้สินเชื่อของธนาคารพาณิชย์กลับมาขยายตัวสะท้อนการฟื้นตัวของภาวะเศรษฐกิจ ส่วนเงินฝากยังคงขยายตัว

รายละเอียดของแต่ละภาคเศรษฐกิจ มีดังนี้

1. ภาคเกษตร เดือนมีนาคม 2553 รายได้เกษตรกรขยายตัวจากเดือนเดียวกันปีก่อนเพียงร้อยละ 1.7 ชะลอลงจากเดือนก่อนและระยะเดียวกันปีก่อน ผลจากปริมาณผลผลิตพืชหลักหลายชนิดที่ออกสู่ตลาดในเดือนนี้ลดลง โดยดัชนีผลผลิตพืชผลสำคัญหดตัวร้อยละ 7.6 ตามผลผลิตกระเทียมและหอมแดงที่ลดลงร้อยละ 17.0 และร้อยละ 13.8 ตามลำดับ เนื่องจากขาดแคลนเมล็ดพันธุ์สำหรับเพาะปลูกประกอบกับเกษตรกรบางส่วนได้ปรับเปลี่ยนไปปลูกพืชผักอื่น ขณะที่มันสำปะหลังลดลงร้อยละ 18.6 เนื่องจากผลผลิตได้รับความเสียหายจากการระบาดของเพลี้ยแป้ง อย่างไรก็ตามข้าวนาปรังและอ้อยโรงงานผลผลิตเพิ่มขึ้นร้อยละ 2.1 และร้อยละ 4.5 ตามลำดับ เนื่องจากราคาอยู่ในเกณฑ์สูงจูงใจให้เกษตรกรเพิ่มการผลิต ทางด้านดัชนีราคาพืชผลหลักสูงขึ้นจากระยะเดียวกันปีก่อนร้อยละ 10.1 จากระยะก่อนที่เพิ่มขึ้นร้อยละ 3.1 เนื่องจากการปรับเพิ่มขึ้นของราคาอ้อยขึ้นต้นตามราคาน้ำตาลในตลาดโลกที่อยู่ในระดับสูง กระเทียมและหอมแดงมีราคาสูงขึ้นร้อยละ 108.2 และร้อยละ 17.1 ตามลำดับ จากปริมาณผลผลิตที่ออกสู่ตลาดน้อยกว่าปีการผลิตก่อนหน้ามาก และมันสำปะหลังเพิ่มขึ้นร้อยละ 102.9 ตามความต้องการเพื่อส่งออกที่เพิ่มขึ้น ส่วนข้าวนาปรังและถั่วเหลืองมีราคาลดลงร้อยละ 17.8 และร้อยละ 9.3 ตามลำดับ

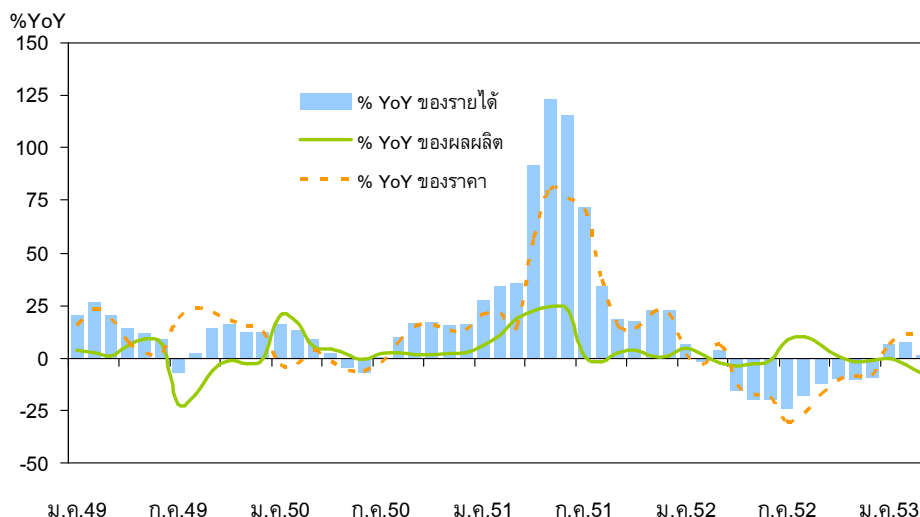
ไตรมาสแรก ปี 2553 รายได้ของเกษตรกรในภาคเหนือเพิ่มขึ้นจากระยะเดียวกันปีก่อนร้อยละ 4.4 เร่งตัวขึ้นจากไตรมาสก่อนและระยะเดียวกันปีก่อน จากการเพิ่มขึ้นของราคาเป็นสำคัญ โดยดัชนีราคาพืชผลสำคัญสูงขึ้นร้อยละ 9.5 ระยะเดียวกันปีก่อน จากระยะก่อนที่เพิ่มขึ้นร้อยละ 3.1 ตามราคาน้ำตาลในตลาดโลกที่อยู่ในระดับสูง เพราะผลผลิตโดยรวมของโลกลดลง ราคามันสำปะหลังและข้าวเปลือกเหนียวในปีเพิ่มขึ้นร้อยละ 84.3 และร้อยละ 58.2 ตามลำดับ ตามความต้องการส่งออกต่างประเทศโดยเฉพาะในตลาดจีน ราคากระเทียมและหอมแดงเพิ่มขึ้นร้อยละ 108.2 และร้อยละ 33.1 ตามลำดับ เนื่องจากผลผลิตลดลงจากปีก่อนมาก ราคาข้าวโพดเลี้ยงสัตว์สูงขึ้นร้อยละ 19.3 จากความต้องการของตลาดที่มีอย่างต่อเนื่อง ส่วนราคาข้าวเปลือกนาปีและนาปรังลดลงร้อยละ 18.0 และร้อยละ 17.0

ตามลำดับ ตามการชะลอตัวของราคาตลาดโลกประกอบด้วยผลจากปริมาณสต็อกข้าวของทางการ ที่มีเป็นจำนวนมาก ด้านดัชนีผลผลิตพืชผลหลักหดตัวร้อยละ 4.6 จากผลผลิตของมันสำปะหลังและข้าวนาปี ที่ลดลงร้อยละ 18.6 และร้อยละ 1.9 ตามลำดับ ผลจากการระบาดของเพลี้ยอย่างรุนแรงทำให้ผลผลิตต่อไร่ลดลงมาก โดยเฉพาะในแหล่งเพาะปลูกสำคัญในภาคเหนือตอนล่าง ผลผลิตกระเทียมและหอมแดงลดลงร้อยละ 17.0 และร้อยละ 13.8 ตามลำดับ เนื่องจากเกษตรกรบางส่วนหันไปปลูกพืชผักอื่นประกอบกับการขาดแคลนเมล็ดพันธ์ุเพื่อทำการผลิต ขณะที่ผลผลิตอ้อยโรงงาน ข้าวนาปรัง และข้าวโพดเลี้ยงสัตว์ เพิ่มขึ้นร้อยละ 4.5 ร้อยละ 2.1 และร้อยละ 7.4 ตามลำดับ จากการขยายพื้นที่เพาะปลูกของเกษตรกรเนื่องจากราคาที่อยู่ในระดับสูงจึง

ผลผลิตและราคาพืชสำคัญของภาคเหนือ

% YOY

	2552	2552				2553			
	ทั้งปี	ไตรมาส 1	ไตรมาส 2	ไตรมาส 3	ไตรมาส 4	ไตรมาส 1	ม.ค.	ก.พ.	มี.ค.
รายได้เกษตรกร	-9.1	2.8	-17.2	-16.1	-9.8	4.4	6.0	7.2	1.7
ผลผลิต	0.4	0.5	-3.2	7.5	-1.1	-4.6	0.0	-3.6	-7.6
ราคา	-9.5	2.3	-14.4	-21.9	-8.8	9.5	6.3	11.2	10.1



ที่มา : คำนวณจากข้อมูลของกระทรวงเกษตรและสหกรณ์ (2545=100)

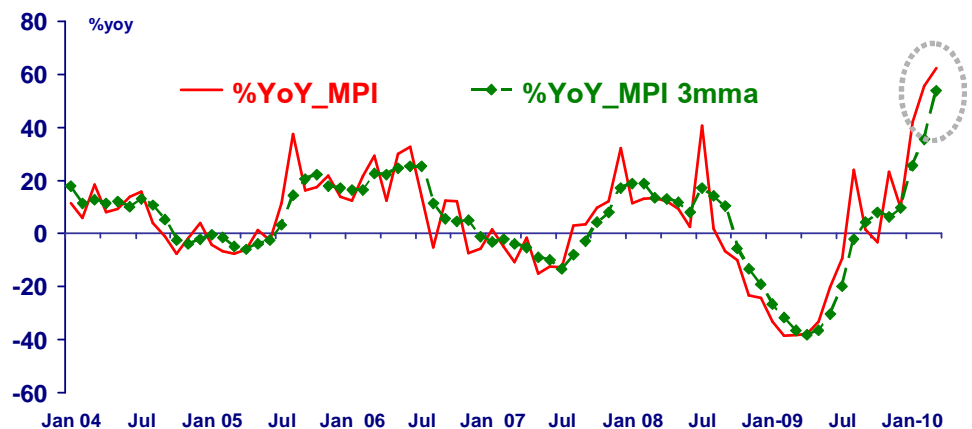
ภาคอุตสาหกรรมเร่งตัวจาก
เดือนก่อนผลจากการผลิตสำคัญ
ของภาคที่ขยายตัวดี

2. ภาคอุตสาหกรรม เดือนมีนาคม 2553 ดัชนีผลผลิตอุตสาหกรรมภาคเหนือขยายตัวจากระยะเดียวกันปีก่อนร้อยละ 62.2 เร่งตัวขึ้นจากเดือนก่อน ผลจากการผลิตสำคัญของภาคที่ขยายตัวดี โดยการผลิตชิ้นส่วนอิเล็กทรอนิกส์เพิ่มขึ้นกว่าเท่าตัว ทุกชนิดทั้งส่วนประกอบคอมพิวเตอร์ เช่น ชิ้นส่วนเมาส์ ส่วนประกอบฮาร์ดดิสก์ไดรฟ์ และชิ้นส่วนในโทรศัพท์เคลื่อนที่ ตามความต้องการที่เพิ่มขึ้นมากทั้งในตลาดเอเชียและการฟื้นตัวของตลาดในอเมริกาและยุโรป ด้านอุตสาหกรรมอาหารกลับมาเร่งตัวขึ้นที่ร้อยละ 27.7 จากที่ชะลอตัวจากเดือนก่อน การผลิตขยายตัวดีในการแปรรูปผักผลไม้ เช่น ผลไม้/ผักสดแช่แข็งและข้าวโพดหวานกระป๋อง การผลิตอัญมณียังคงขยายตัวดีต่อเนื่องจากเดือนก่อน ทั้งการเจียระไนเพชรและการผลิตเครื่องประดับแฟชั่น ด้านอุตสาหกรรมวัสดุก่อสร้างเพิ่มขึ้นในอัตราชะลอตัวจากเดือนก่อนแต่ยังอยู่ในระดับดี ส่วนการผลิตเครื่องดื่มหดตัวเนื่องจากการเร่งผลิตมากในช่วงต้นปี

ไตรมาสแรก ปี 2553 ดัชนีผลผลิตอุตสาหกรรมภาคเหนือเพิ่มขึ้นจากระยะเดียวกันปีก่อนร้อยละ 53.8 ขยายตัวในเกณฑ์ดีตลอดไตรมาส โดยการผลิตชิ้นส่วนอิเล็กทรอนิกส์เพิ่มขึ้นกว่าเท่าตัว จากคำสั่งซื้อต่างประเทศที่เพิ่มมากขึ้น ทั้งจากการผลิตชิ้นส่วนอิเล็กทรอนิกส์ที่ใช้ในโทรศัพท์เคลื่อนที่ คอมพิวเตอร์และอุปกรณ์เซ็นเซอร์ และอุปกรณ์ไฟฟ้า ด้านอุตสาหกรรมอาหารขยายตัวร้อยละ 13.1 เพิ่มขึ้นใกล้เคียงกับไตรมาสก่อนหน้า ผลจากการเพิ่มขึ้นของการแปรรูปผลิตผลทางการเกษตรเป็นสำคัญโดยเฉพาะผัก/ผลไม้สดแช่แข็ง เช่น มะม่วงและถั่วแระ ข้าวโพดหวานกระป๋อง จากการผลิตเพื่อส่งออกไปตลาดยุโรปที่เพิ่มขึ้น การผลิตอัญมณีเพิ่มขึ้นกว่า 2 เท่าตัว ส่วนหนึ่งเนื่องจากช่วงเดียวกันปีก่อนประสบกับวิกฤตเศรษฐกิจโดยขยายตัวทั้งการเจียระไนเพชรและการผลิตเครื่องประดับแฟชั่น ด้านอุตสาหกรรมวัสดุก่อสร้างขยายตัวดีตลอดไตรมาส ทั้งการก่อสร้างของประชาชนในชนบทและการก่อสร้างภาครัฐ ด้านการผลิตเครื่องดื่มขยายตัวดีในช่วงต้นปี แต่มาชะลอลงในเดือนสุดท้ายของไตรมาส

ดัชนีผลผลิตอุตสาหกรรมภาคเหนือ

	2008	2009				2010			
	ทั้งปี	ทั้งปี	Q1	Q2	มี.ค.	Q1 ^P	ม.ค.	ก.พ.	มี.ค. ^P
MPI level	153.9	134.0	101.7	98.1	106.1	156.4	147.5	149.5	172.1
MPI %yoy	1.3%	-12.9%	-36.7%	-30.2%	-38.2%	53.8%	41.9%	55.6%	62.2%
MPI, level s.a.	-	-	-	-	110.4	-	178.2	185.9	186.8
% mom SA series	-	-	-	-	-8.4%	-	17.0%	4.3%	0.5%



Sources: Index constructed using data from Customs Department, Excise Department and BOT Northern Region Survey. (2002 = 100)
P = Preliminary (83.0% coverage)

ภาคบริการปรับตัวในทิศทาง
ที่ดีขึ้นส่วนหนึ่งเป็นผลบวก
จากการจัดประชุมสัมมนา

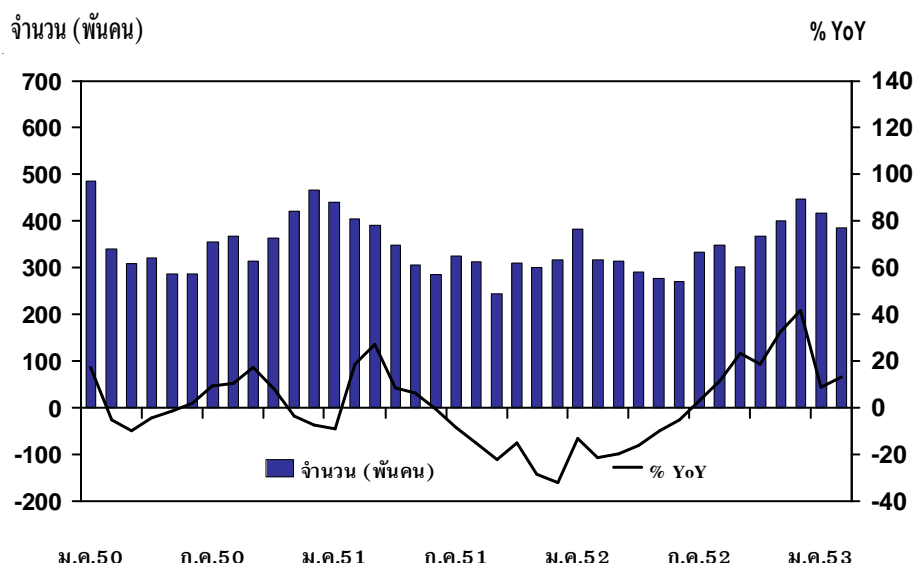
3. ภาคบริการ เดือนมีนาคม 2553 ปรับตัวในทิศทางที่ดีขึ้นจากช่วงเดียวกันของปีก่อนส่วนหนึ่งเป็นผลบวกจากการประชุมสัมมนา เครื่องชี้สำคัญได้แก่ จำนวนผู้โดยสารผ่านท่าอากาศยานภาคเหนือขยายตัวเมื่อเทียบกับช่วงเดียวกันของปีก่อนในอัตราร้อยละ 14.9 อ่อนตัวลงจากเดือนก่อนตามฤดูกาลและส่วนหนึ่งจากผลกระทบปัญหาหมอกควัน ปริมาณการจัดเก็บภาษีมูลค่าเพิ่มประเภทโรงแรมและภัตตาคารขยายตัวต่อเนื่องเป็นเดือนที่สามนับแต่ต้นปีหรือร้อยละ 9.8 โดยเฉพาะในจังหวัดท่องเที่ยวที่สำคัญของภาค สำหรับอัตราการเข้าพักของโรงแรมเดือนมีนาคม 2553 (จากข้อมูลโรงแรม 77 โรงแรม) อยู่ที่ร้อยละ 40.1 ราคาห้องพักเฉลี่ยอยู่ที่ 1,470.10 บาท/คืน

ไตรมาสแรก ปี 2553 ภาคบริการยังคงมีแรงส่งทำให้ปรับตัวดีขึ้นอย่างต่อเนื่องจากไตรมาสที่ 4 ปี 2552 จากทั้งจำนวนผู้โดยสารผ่านท่าอากาศยานและภาษีมูลค่าเพิ่มหมวดโรงแรมและภัตตาคารที่ปรับตัวดีขึ้นช่วงเดียวกันของปีก่อนร้อยละ 17.4 และร้อยละ 12.2 ตามลำดับ ผลจากเศรษฐกิจฟื้นตัว การจัดเทศกาลต่างๆ ในแต่ละจังหวัดที่ช่วยดึงดูดนักท่องเที่ยวชาวไทยและต่างชาติ เช่น งานไม้ดอกไม้ประดับหรืองานเทศกาลตรุษจีนในจังหวัดนครสวรรค์ การลดราคาตั๋วโดยสารของสายการบินและห้องพักของโรงแรมช่วยเพิ่มแรงจูงใจในการเดินทางมาท่องเที่ยวภาคเหนือ รวมถึงการจัดประชุมสัมมนาทั้งของภาครัฐและเอกชนช่วยให้อัตราการเข้าพักโรงแรมภาคเหนือยังคงดีต่อเนื่อง อย่างไรก็ตาม ช่วงเดือนมีนาคมจังหวัดทางภาคเหนือตอนบนประสบปัญหาหมอกควัน ทำให้นักท่องเที่ยวปรับตัวลดลงเล็กน้อย

จำนวนผู้โดยสารผ่านท่าอากาศยานสำคัญในภาคเหนือ

(พันคน)

2551	2552					2553			
	ทั้งปี	ครึ่งปีแรก	ครึ่งปีหลัง	ไตรมาส 1	มี.ค.	ไตรมาส 1	มี.ค.	ก.พ.	มี.ค.
3,985	4,052	1,852	2,200	1,014	314.8	1,190.2	443.9	384.3	361.9
(-7.7%)	(1.7%)	(-14.8%)	(21.5%)	(-17.9%)	(-19.4%)	(17.4%)	(16.2%)	(21.1%)	(14.9%)



ที่มา : บริษัท ท่าอากาศยานไทย จำกัด (มหาชน)

หมายเหตุ : ตัวเลขในวงเล็บหมายถึงอัตราการเปลี่ยนแปลงจากระยะเดียวกันปีก่อน

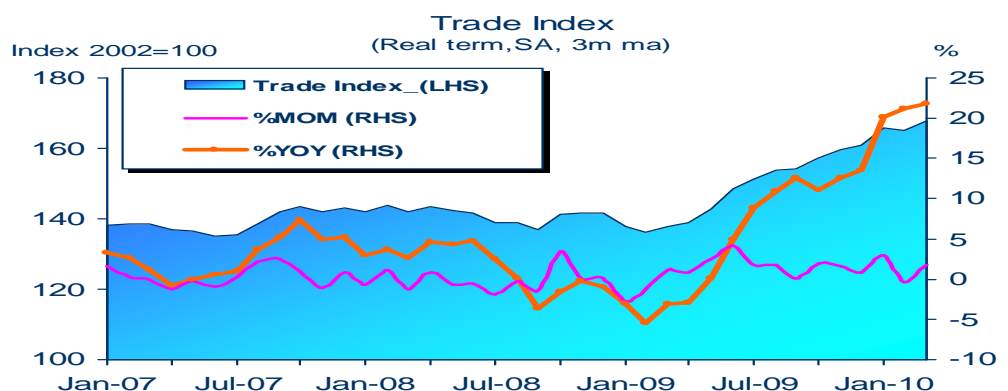
ภาคการค้าขยายตัวต่อเนื่อง
จากระยะเดียวกันปีก่อน
โดยดัชนีการค้าขยายตัว
ในทุกหมวดตามการฟื้นตัว
ของภาวะเศรษฐกิจ

4. ภาคการค้า เดือนมีนาคม 2553 ขยายตัวอย่างต่อเนื่องจากระยะเดียวกันของปีก่อน โดยดัชนีภาคการค้าขยายตัวร้อยละ 21.9 ในทุกหมวดตามการฟื้นตัวของภาวะเศรษฐกิจและความเชื่อมั่นของผู้บริโภค ประกอบด้วย **การค้าหมวดยานยนต์** ขยายตัวร้อยละ 20.7 โดยการขายปลีกน้ำมันเชื้อเพลิงยังคงปรับตัวเพิ่มขึ้นอย่างต่อเนื่องทั้งด้านราคาและความต้องการใช้น้ำมันที่ปรับตัวเพิ่มสูงขึ้นจากปริมาณรถที่เพิ่มมากขึ้น ขณะที่การขายรถยนต์และรถจักรยานยนต์ยังขยายตัวอยู่ในเกณฑ์ดี **การค้าหมวดคาส่ง** ขยายตัวร้อยละ 25.5 ในเกือบทุกกลุ่มสินค้า อาทิ วัสดุก่อสร้าง หนังสือและอุปกรณ์การเรียน โดยเฉพาะเครื่องกีฬาซึ่งเพิ่มขึ้นจากกระแสการแข่งขันฟุตบอลโลก ขณะที่กลุ่มอาหาร เครื่องดื่ม และยาสูบยังคงหดตัวแต่เริ่มมีสัญญาณดีขึ้น **สำหรับการค้าหมวดค้าปลีก** ขยายตัวอย่างต่อเนื่องร้อยละ 21.3 ในทุกหมวดของสินค้าโดยเฉพาะสินค้าคงทน อาทิ วัสดุก่อสร้าง เฟอร์นิเจอร์ เครื่องใช้ไฟฟ้า รวมทั้งกลุ่มอาหาร เครื่องดื่ม เครื่องเขียน และยอดขายในห้างสรรพสินค้าที่ขยายตัวดีขึ้นตามการจับจ่ายใช้สอยของผู้บริโภค

ไตรมาสแรก ปี 2553 ภาวะการค้าภาคเหนือขยายตัวร้อยละ 21.1 เร่งตัวจากช่วงเดียวกันปีก่อน และไตรมาสก่อนหน้าในทุกหมวด ตามการฟื้นตัวของภาวะเศรษฐกิจและความเชื่อมั่นของผู้บริโภค สะท้อนจากการขายสินค้าคงทน สินค้าชั้นกลาง และการขายปลีกน้ำมันเชื้อเพลิงที่เพิ่มสูงขึ้นอย่างต่อเนื่อง โดยเฉพาะการขายรถยนต์และรถจักรยานยนต์ที่เพิ่มสูงขึ้นเป็นประวัติการณ์ ทั้งนี้ การค้าหมวดยานยนต์ หมวดคาส่ง และหมวดค้าปลีกขยายตัวร้อยละ 20.0 ร้อยละ 24.6 และร้อยละ 20.6 ตามลำดับ

ดัชนีการค้าภาคเหนือ

	Weight 2010	2009	H1-09	Q3-09	Q4-09	Q1-10 P	Jan-10	Feb-10	Mar-10 P
Trade Index	100%	149.3	140.7	156.4	159.2	166.3	165.8	165.1	168.0
		(5.7%)	(-1.3%)	(13.1%)	(12.4%)	(21.1%)	(20.2%)	(21.2%)	(21.9%)
Motor Vehicles/Cycles Trade	46.0%	143.5	135.5	147.0	155.9	162.0	162.0	160.9	163.2
		(2.7%)	(-4.1%)	(7.6%)	(11.5%)	(20.0%)	(19.7%)	(19.6%)	(20.7%)
Wholesale Trade	21.0%	168.1	159.4	177.8	175.7	185.4	185.4	183.6	187.1
		(6.9%)	(-0.4%)	(19.2%)	(10.3%)	(24.6%)	(22.1%)	(26.3%)	(25.5%)
Retail Trade	33.0%	144.2	136.9	148.2	154.9	161.9	160.6	161.0	164.3
		(7.0%)	(1.3%)	(10.2%)	(15.2%)	(20.6%)	(19.8%)	(20.6%)	(21.3%)



หมายเหตุ: ตัวเลขในวงเล็บหมายถึงอัตราการเปลี่ยนแปลงจากระยะเดียวกันปีก่อน
ที่มา: ธนาคารแห่งประเทศไทย สำนักงานภาคเหนือ (คำนวณจากข้อมูลภาษีมูลค่าเพิ่ม กรมสรรพากร กระทรวงการคลัง)

การอุปโภคบริโภคขยายตัว
อยู่ในเกณฑ์ดีตามภาวะ
การท่องเที่ยว การผลิตและ
การจ้างงานที่ปรับตัวดีขึ้น

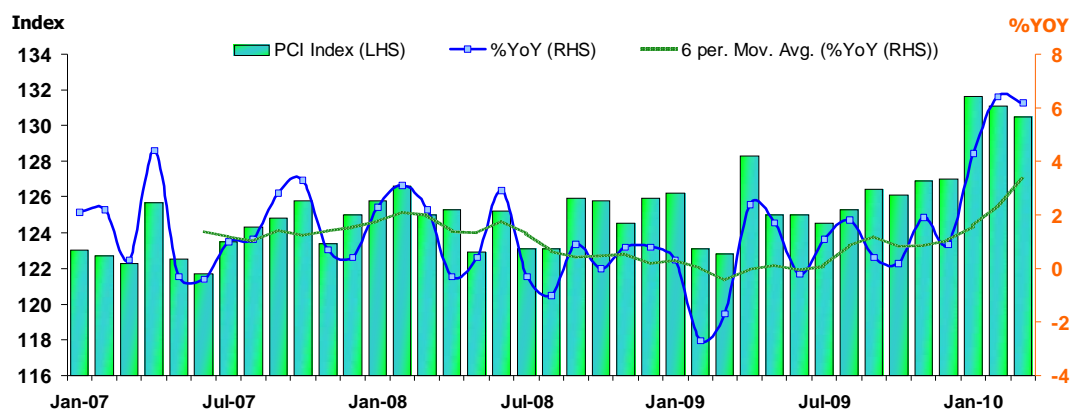
5. การอุปโภคบริโภคภาคเอกชน เดือนมีนาคม 2553 ขยายตัวอยู่ในเกณฑ์ดี ตามภาวะการท่องเที่ยว และการผลิตที่ขยายตัวอย่างต่อเนื่องส่งผลให้มีการจ้างงานเพิ่มมากขึ้น ประกอบกับรายได้เกษตรกรที่ยังอยู่ในเกณฑ์ดี อย่างไรก็ตาม ผู้บริโภคยังคงมีความกังวลในเรื่องสถานการณ์ทางการเมืองและภาวะภัยแล้ง ดัชนีการอุปโภคบริโภคภาคเอกชนภาคเหนือเพิ่มขึ้นจากระดับเดียวกันปีก่อนร้อยละ 6.2 ชะลอตัวลงจากเดือนกุมภาพันธ์ร้อยละ 0.4 เครื่องชี้การใช้จ่ายภาคเอกชนเมื่อปรับฤดูกาลแล้วส่วนใหญ่ปรับตัวดีขึ้น อาทิ ปริมาณการจัดเก็บภาษีมูลค่าเพิ่มปรับตัวเพิ่มขึ้นจากระดับเดียวกันปีก่อนร้อยละ 17.3 การบริโภคสินค้าที่ใช้ในชีวิตประจำวันในหมวดค่าสงและค่าปลีก โดยเฉพาะเครื่องใช้ไฟฟ้าประเภทวิทยุและโทรทัศน์เริ่มเร่งตัวขึ้นตามกระแสการจัดการแข่งขันฟุตบอลโลก ปริมาณการจดทะเบียนรถยนต์และรถจักรยานยนต์ยังขยายตัวอยู่ในเกณฑ์ดี ปริมาณการใช้ไฟฟ้าในครัวเรือนเดือนกุมภาพันธ์ 2553 ขยายตัวร้อยละ 9.5 เทียบกับระดับเดียวกันปีก่อน

ไตรมาสแรก ปี 2553 ดัชนีการอุปโภคบริโภคภาคเอกชนเพิ่มขึ้นร้อยละ 5.6 และร้อยละ 3.4 จากระดับเดียวกันปีก่อนและไตรมาสก่อนตามลำดับ ผลจากภาวะการท่องเที่ยว ภาวะการจ้างงานและรายได้เกษตรกรที่ขยายตัวอยู่ในเกณฑ์ดี ภาวะเศรษฐกิจที่ฟื้นตัวอย่างต่อเนื่องส่งผลให้ผู้บริโภคมีความเชื่อมั่นในการจับจ่าย ใช้สอยมากขึ้นสะท้อนจากเครื่องชี้ส่วนใหญ่ปรับตัวเพิ่มสูงขึ้น อาทิ ปริมาณการจัดเก็บภาษีมูลค่าเพิ่ม ปริมาณการจดทะเบียนรถยนต์และรถจักรยานยนต์ และปริมาณการใช้ไฟฟ้าในครัวเรือน

ดัชนีราคาผู้บริโภคภาคเหนือ (2550 = 100)

% YOY

	2009	2009			2010			
		H1	Q3	Q4	Q1 P	Jan	Feb	Mar P
PCI	125.6	125.1	125.4	126.7	131.0	131.6	131.1	130.5
%YOY	0.5	0.0	1.1	1.0	5.6	4.3	6.4	6.2
%MOM , %QOQ		0.3	-0.5	1.0	3.4	3.6	-0.5	-0.4



ที่มา : สำนักดัชนีเศรษฐกิจการค้า กระทรวงพาณิชย์

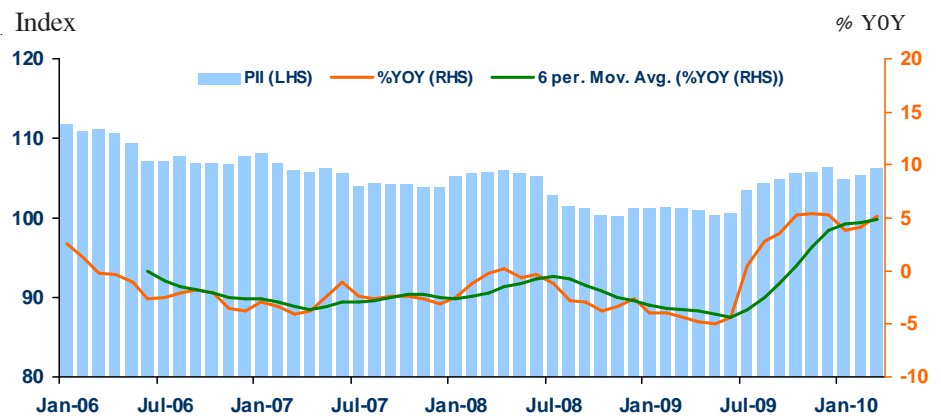
การลงทุนภาคเอกชนเพิ่มขึ้น
ตามการฟื้นตัวของภาคก่อสร้าง
ทั้งงานโครงการภาครัฐ
และภาคเอกชน

6. การลงทุนภาคเอกชน เดือนมีนาคม 2553 ขยายตัวต่อเนื่องเป็นเดือนที่ 9 โดยดัชนีการลงทุนภาคเอกชนภาคเหนืออยู่ที่ระดับ 106.1 เพิ่มขึ้นร้อยละ 5.2 จากระยะเดียวกันปีก่อน ตามการฟื้นตัวของภาคก่อสร้าง ทั้งงานโครงการภาครัฐและเอกชน สะท้อนจากปริมาณการจำหน่ายวัสดุก่อสร้างที่ขยายตัวจากระยะเดียวกันปีก่อนร้อยละ 54.8 และขยายตัวต่อเนื่องจากเดือนก่อน ทั้งงานก่อสร้างตามแผนปฏิบัติการไทยเข้มแข็งโครงการบ้านจัดสรรในกลุ่มระดับราคา 1.0 - 3.0 ล้านบาท และการก่อสร้างบ้านอยู่อาศัยของเกษตรกรรวมถึงการส่งออกไปประเทศเพื่อนบ้านบางส่วน ปริมาณการจดทะเบียนรถยนต์เชิงพาณิชย์ขยายตัวร้อยละ 6.4 ตามความเชื่อมั่นของผู้บริโภค ด้านพื้นที่รับอนุญาตก่อสร้างในเขตเทศบาลลดลงจากระยะเดียวกันปีก่อนเล็กน้อยร้อยละ 0.2 โดยเฉพาะประเภทที่อยู่อาศัย ในขณะที่ประเภทเพื่อการพาณิชย์เพิ่มขึ้นโดยเฉพาะกลุ่มอาคารพาณิชย์คอนกรีต 1-3 ชั้นในจังหวัดหลักทางเศรษฐกิจ ด้านรายได้ค่าธรรมเนียมการจดทะเบียนที่ดินขยายตัวร้อยละ 80.7 จากการเร่งทำธุรกรรมเนื่องจากไม่มั่นใจว่าทางการจะขยายเวลาการลดหย่อนค่าธรรมเนียม สำหรับความสนใจลงทุนด้านเครื่องจักรและอุปกรณ์ซึ่งสะท้อนจากการอนุมัติส่งเสริมการลงทุนในภาคเหนือเร่งตัวร้อยละ 224.3 ในหมวดอิเล็กทรอนิกส์และเครื่องไฟฟ้า และหมวดเกษตรกรรม และผลิตผลการเกษตร เป็นสำคัญ ซึ่งสะท้อนแนวโน้มความเชื่อมั่นของนักลงทุน

ไตรมาสแรก ปี 2553 ภาวะการลงทุนอยู่ในเกณฑ์ขยายตัวจากภาคก่อสร้างตามมาตรการกระตุ้นเศรษฐกิจของทางราชการเป็นสำคัญ โดยดัชนีการลงทุนภาคเอกชนอยู่ที่ระดับ 105.4 หรือขยายตัวจากระยะเดียวกันปีก่อนร้อยละ 4.4 ปริมาณการจำหน่ายวัสดุก่อสร้างขยายตัวร้อยละ 53.7 ตามการกระตุ้นเศรษฐกิจในแผนปฏิบัติการไทยเข้มแข็ง การต่อเติมและสร้างบ้านใหม่ของเกษตรกร และการส่งออกประเทศเพื่อนบ้านบางส่วน ปริมาณการจดทะเบียนรถยนต์เชิงพาณิชย์ขยายตัวจากระยะเดียวกันปีก่อนร้อยละ 2.8 ในขณะที่พื้นที่รับอนุญาตก่อสร้างในเขตเทศบาลลดลงจากระยะเดียวกันปีก่อนเล็กน้อยร้อยละ 1.9 อย่างไรก็ตาม ประเภทที่อยู่อาศัยยังคงขยายตัวดีโดยเฉพาะจังหวัดหลักทางเศรษฐกิจและจังหวัดแหล่งปลูกพืชเกษตรสำคัญ ส่วนรายได้ค่าธรรมเนียมการจดทะเบียนที่ดินเพิ่มขึ้นจากระยะเดียวกันปีก่อนร้อยละ 43.9 ตามมาตรการลดหย่อนค่าธรรมเนียมการโอนและจดทะเบียนเพื่อกระตุ้นภาคอสังหาริมทรัพย์ของทางราชการ สำหรับมูลค่าการอนุมัติส่งเสริมการลงทุนในภาคเหนือทั้งสิ้นจำนวน 3,311.9 ล้านบาทหรือเร่งตัวร้อยละ 285.4 เป็นการลงทุนในหมวดอิเล็กทรอนิกส์และเครื่องไฟฟ้า หมวดเกษตรกรรม และผลิตผลการเกษตร และหมวดบริการและสาธารณูปโภค เป็นสำคัญ

ดัชนีการลงทุนภาคเอกชนของภาคเหนือ

	2008	2009	H1-09	Q3-09	Q4-09	Q1-10	Jan-10	Feb-10	Mar-10
PII	103.4	103.1	100.7	104.7	106.4	105.4	104.9	105.4	106.1
%YOY	-1.8	-0.2	-4.6	2.8	5.8	4.4	3.9	4.2	5.2
%MOM,%QOQ			-0.5	4.3	1.6	-0.9	-1.5	0.5	0.7



หมายเหตุ : PII (2538=100)

ที่มา : ธนาคารแห่งประเทศไทย สำนักงานภาคเหนือ

การค้าต่างประเทศขยายตัวดี
ในทุกตลาดส่งออกสำคัญรวมถึง
การค้าชายแดน

7. การค้าต่างประเทศ เดือนมีนาคม 2553

ขยายตัวดีต่อเนื่องจากเดือนก่อน โดยมูลค่าการส่งออก
ผ่านด่านศุลกากรในภาคเหนือเพิ่มขึ้นจากระยะเดียวกันปีก่อนร้อยละ 85.0 เป็น 295.4 ล้านดอลลาร์ สรอ. ทรงตัว
ในระดับสูงต่อเนื่องจากเดือนก่อน ขยายตัวดีในทุกตลาดส่งออกสำคัญ โดยการส่งออกสินค้าอุตสาหกรรมขยายตัว
ร้อยละ 46.4 โดยสินค้ากลุ่ม Hi-tech Products เพิ่มขึ้นมากในหมวดชิ้นส่วนอิเล็กทรอนิกส์ เสน่ห์กล่องถ่ายรูป
และหม้อแปลงไฟฟ้า ด้านการส่งออกสินค้าอุตสาหกรรมในกลุ่ม Labor Intensive และ Resource Based
ก็ขยายตัวในเกณฑ์ดี ตามการส่งออกเพชรเจียรไน อาหารแปรรูปและปูนซีเมนต์ การส่งออกสินค้าเกษตรขยายตัว
ร้อยละ 36.8 ชะลอตัวจากเดือนก่อนแต่อยู่ในเกณฑ์ดี จากการส่งออกข้าวโพดเลี้ยงสัตว์ที่ขยายตัวดีต่อเนื่อง
จากเดือนก่อนเป็นสำคัญ สำหรับการส่งออกผ่านด่านชายแดนขยายตัวร้อยละ 49.8 เป็น 138.2 ล้านดอลลาร์ สรอ.
แต่ชะลอตัวจากเดือนก่อน เป็นผลจากการส่งออกไปจีนตอนใต้ที่หดตัวมากขึ้น ขณะที่การส่งออกไปพม่า
และลาวยังคงขยายตัวดีที่ร้อยละ 53.7 และร้อยละ 128.3 ตามลำดับ

การนำเข้า ผ่านด่านศุลกากรในภาคเหนือเพิ่มขึ้นจากระยะเดียวกันปีก่อนร้อยละ 62.7 เป็น 118.4 ล้าน
ดอลลาร์ สรอ. ชะลอตัวเมื่อเทียบกับที่เพิ่มขึ้นร้อยละ 98.9 เดือนก่อน เพิ่มขึ้นในทุกสินค้าโดยเฉพาะการนำเข้าวัตถุดิบ
เพื่อผลิตสินค้าส่งออกเพิ่มขึ้นร้อยละ 73.8 เช่น ชิ้นส่วนอิเล็กทรอนิกส์ เพชรดิบ และเคมีภัณฑ์ ซึ่งส่วนใหญ่เป็นการนำเข้า
ของผู้ประกอบการในนิคมอุตสาหกรรมภาคเหนือลำพูน ด้านการนำเข้าสินค้าทุนขยายตัวร้อยละ 91.0 ตามการนำเข้า
ชิ้นส่วนเครื่องจักรไฟฟ้าและเครื่องจักรกล ส่วนการนำเข้าผ่านด่านชายแดนหดตัวเล็กน้อยร้อยละ 0.6 เหลือ 10.0
ล้านดอลลาร์ สรอ. จากการนำเข้าพม่าและจีนตอนใต้ที่ลดลงร้อยละ 25.8 และร้อยละ 76.9 ตามลำดับและลดลง
ต่อเนื่องจากเดือนก่อน ส่วนการนำเข้าจากลาวเพิ่มขึ้นร้อยละ 87.4

ดุลการค้า เกินดุล 177.0 ล้านดอลลาร์ สรอ. เพิ่มขึ้นจากระยะเดียวกันปีก่อนและเดือนก่อนที่เกินดุล
86.9 ล้านดอลลาร์ สรอ. และ 146.5 ล้านดอลลาร์ สรอ. ตามลำดับ

ไตรมาสแรก ปี 2553 การส่งออกและนำเข้าเร่งตัว โดยการส่งออก ผ่านด่านศุลกากรในภาคเหนือ
เพิ่มขึ้นจากระยะเดียวกันปีก่อนร้อยละ 85.5 เป็น 801.8 ล้านดอลลาร์ สรอ. ขยายตัวดีตลอดทั้งไตรมาสจากคำสั่งซื้อ
สินค้าอุตสาหกรรมที่มีมาอย่างต่อเนื่องจากไตรมาสก่อน อีกส่วนหนึ่งเนื่องจากช่วงเดียวกันปีก่อนประสบกับวิกฤต
เศรษฐกิจโลก ด้านการส่งออกสินค้าอุตสาหกรรมขยายตัวร้อยละ 46.6 เร่งตัวจากไตรมาสก่อน จากการส่งออก
สินค้าอุตสาหกรรมเกือบทุกชนิดที่เพิ่มขึ้น ทั้งชิ้นส่วนอิเล็กทรอนิกส์ ชิ้นส่วนและอุปกรณ์ยานยนต์ อัญมณี และผลผลิต
เกษตรแปรรูป ซึ่งขยายตัวดีในทุกตลาดส่งออกสำคัญทั้งอาเซียน ญี่ปุ่น จีนและยุโรป ด้านการส่งออกสินค้าเกษตร
ขยายตัวร้อยละ 42.9 จากการส่งออกข้าวโพดเลี้ยงสัตว์และเบญจรงค์ที่เพิ่มขึ้นมากในตลาดเวียดนาม มาเลเซียและยุโรป
สำหรับการส่งออกผ่านด่านชายแดนขยายตัวร้อยละ 64.2 เป็น 362.5 ล้านดอลลาร์ สรอ. ตามการส่งออกพม่าและลาว
ที่เพิ่มขึ้นร้อยละ 70.4 และร้อยละ 83.5 ตามลำดับ ส่วนการส่งออกไปจีนตอนใต้ที่หดตัวร้อยละ 20.3

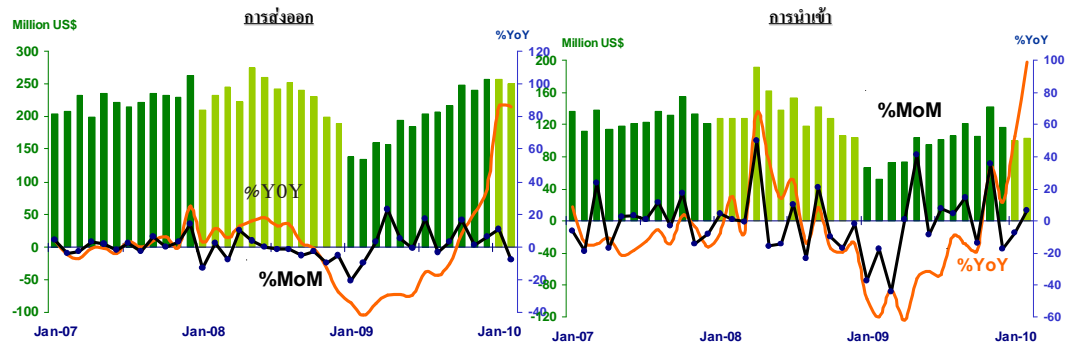
การนำเข้า ผ่านด่านศุลกากรในภาคเหนือเพิ่มขึ้นจากระยะเดียวกันปีก่อนร้อยละ 69.0 เป็น 321.2 ล้าน
ดอลลาร์ สรอ. ขยายตัวดีตลอดไตรมาส ตามการนำเข้าวัตถุดิบและสินค้าทุนที่เพิ่มขึ้นกว่าร้อยละ 84.0 และร้อยละ
70.2 ตามลำดับ โดยเฉพาะการนำเข้าวัตถุดิบของอุตสาหกรรมการผลิตเพื่อส่งออกในนิคมอุตสาหกรรม ภาคเหนือ
ทั้งชิ้นส่วนอิเล็กทรอนิกส์ อัญมณีและแก้ว เป็นต้น อีกทั้งมีการนำเข้าชิ้นส่วนเครื่องจักรไฟฟ้าเพื่อประกอบ
เป็นเครื่องจักรใหม่/ซ่อมแซมด้านการนำเข้าสินค้าอุปโภคบริโภคเพิ่มขึ้นร้อยละ 26.8 ตามการนำเข้าเครื่องใช้ในครัวเรือน
เครื่องดื่มที่มีแอลกอฮอล์ และเครื่องใช้ไฟฟ้าที่เพิ่มขึ้นเป็นสำคัญ ด้านการนำเข้าผ่านด่านชายแดนขยายตัวร้อยละ 5.7
เป็น 27.8 ล้านดอลลาร์ สรอ. ผลจากการนำเข้าจากลาวที่เพิ่มขึ้นกว่าเท่าตัว ส่วนการนำเข้าจากพม่าและจีนตอนใต้
ลดลงร้อยละ 30.9 และร้อยละ 32.6 ตามลำดับ

ดุลการค้า เกินดุล 480.7 ล้านบาท สรอ. เพิ่มขึ้นจากระยะเดียวกันปีก่อนและไตรมาสก่อนที่เกินดุล 242.3 ล้านบาท สรอ. และ 382.9 ล้านบาท สรอ. ตามลำดับ

การค้าต่างประเทศผ่านด่านศุลกากรในภาคเหนือ

ดอลลาร์ สรอ.

	2008	2009				2010			
	ทั้งปี	ทั้งปี	Q1	Q2	มี.ค.	Q1	ม.ค.	ก.พ.	มี.ค.
การส่งออก	2,798.9	2,340.6	432.3	535.2	159.7	801.9	257.1	249.4	295.4
	3.7%	-16.4%	-37.2%	-29.4%	-35.0%	85.5%	86.0%	85.7%	85.0%
การนำเข้า	1,627.9	1,233.7	190.0	271.4	72.8	321.2	99.8	102.9	118.4
	5.7%	-24.2%	-50.5%	-44.8%	-43.1	69.0%	52.4%	98.9%	62.7%
ดุลการค้า	1,171.0	1,106.9	242.3	263.8	86.9	480.7	157.3	146.5	177.0



หมายเหตุ : ตัวเลขร้อยละหมายถึงอัตราการเปลี่ยนแปลงจากระยะเดียวกันปีก่อน
ที่มา : ด่านศุลกากรในภาคเหนือ

การเบิกจ่ายเงินงบประมาณผ่านคลังจังหวัดในภาคเหนือ ยังคงขยายตัวดีโดยเฉพาะรายจ่ายประจำขององค์กรปกครองส่วนท้องถิ่น ค่าตอบแทนพนักงานส่วนราชการที่เพิ่มขึ้นกว่าเท่าตัว

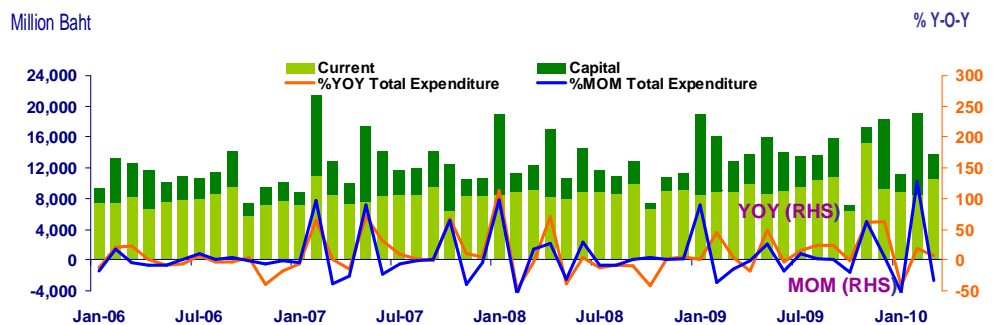
8. การเบิกจ่ายเงินงบประมาณผ่านคลังจังหวัดในภาคเหนือ เดือนมีนาคม 2553 มีการเบิกจ่ายทั้งสิ้นจำนวน 13,753.5 ล้านบาท ขยายตัวจากระยะเดียวกันปีก่อนร้อยละ 6.7 โดยรายจ่ายประจำซึ่งมีจำนวน 10,574.9 ล้านบาทขยายตัวร้อยละ 18.0 ตามการเบิกจ่ายอย่างต่อเนื่องขององค์กรปกครองส่วนท้องถิ่นและงบดำเนินงานในส่วนที่เป็นค่าตอบแทนพนักงานส่วนราชการซึ่งเพิ่มขึ้นกว่าเท่าตัว ด้านรายจ่ายลงทุนมีจำนวน 3,178.6 ล้านบาทหดตัวร้อยละ 18.9 จากรายจ่ายหมวดที่ดินสิ่งปลูกสร้างซึ่งมีสัดส่วนกว่าร้อยละ 66.9 ของงบลงทุนลดลงร้อยละ 34.5 เนื่องจากบางหน่วยงานได้รับการจัดสรรงบประมาณจากโครงการไทยเข้มแข็งแล้ว สำหรับจังหวัดที่มีการเบิกจ่ายมากได้แก่จังหวัดเชียงใหม่ พิษณุโลก นครสวรรค์และเชียงราย

ไตรมาสแรก ปี 2553 มีการเบิกจ่ายเงินงบประมาณผ่านคลังจังหวัดในภาคเหนือ 44,063.9 ล้านบาท ลดลงจากระยะเดียวกันปีก่อนร้อยละ 8.3 โดยรายจ่ายลงทุนลดลงร้อยละ 25.6 โดยเฉพาะในส่วนของเงินอุดหนุนทั่วไปขององค์กรปกครองส่วนท้องถิ่นในส่วนที่เป็นงบลงทุนลดลงร้อยละ 43.0 เนื่องจากงบประมาณปี 2553 ได้รับการจัดสรรงบประมาณหมวดเงินอุดหนุนทั่วไปในส่วนของงบลงทุนเร็วกว่าทุกปี จึงมีการเบิกจ่ายในช่วงเดือนธันวาคม 2552 ที่ผ่านมาแล้ว ขณะที่หมวดที่ดินสิ่งปลูกสร้างลดลงร้อยละ 22.2 เนื่องจากบางหน่วยงานได้รับการจัดสรรงบประมาณจากโครงการไทยเข้มแข็ง ส่วนรายจ่ายประจำซึ่งมีจำนวน 27,922.2 ล้านบาทขยายตัวร้อยละ 5.8 ตามการเบิกจ่ายขององค์กรปกครองส่วนท้องถิ่นในส่วนที่เป็นงบประจำซึ่งขยายตัวร้อยละ 35.5 ตามโครงการของภาครัฐ เช่น ค่าอาหารกลางวัน นมโรงเรียนและค่าเบี้ยยังชีพผู้สูงอายุ เป็นต้น ขณะที่งบดำเนินงานซึ่งส่วนใหญ่เป็นค่าตอบแทนพนักงานส่วนราชการก็เพิ่มขึ้นร้อยละ 25.8 ระยะเดียวกันของปีก่อน

การเบิกจ่ายเงินงบประมาณผ่านคลังจังหวัดในภาคเหนือ

ล้านบาท

Expenditure	2009	2009			2010			
		H1	Q3	Q4	Q1	Jan	Feb	Mar
Current	115,760.3 (11.5)	54,022.4 (4.6)	30,846.7 (12.9)	30,891.1 (24.1)	27,922.2 (5.8)	8,888.5 (4.2)	8,458.8 (-4.9)	10,574.9 (18.0)
Capital	61,999.1 (36.1)	37,946.2 (14.8)	12,137.5 (50.4)	11,915.5 (168.8)	16,141.7 (-25.6)	2,286.4 (-78.2)	10,676.7 (47.0)	3,178.6 (-18.9)
Total	177,759.4 (19.0)	91,968.6 (8.6)	42,984.2 (21.4)	42,806.6 (45.9)	44,063.9 (-8.3)	11,174.9 (-41.3)	19,135.5 (18.4)	13,753.5 (6.7)



Source: Ministry of Finance

หมายเหตุ : ตัวเลขในวงเล็บหมายถึงอัตราการเปลี่ยนแปลงร้อยละจากระยะเดียวกันปีก่อน

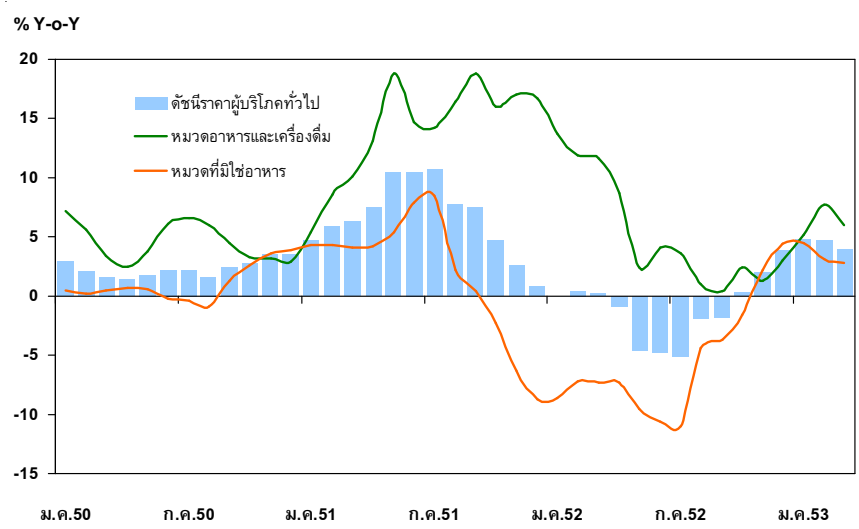
ดัชนีราคาผู้บริโภคทั่วไปภาค
เหนือยังคงสูงขึ้นจากระยะ
เดียวกันปีก่อนในหมวด
อาหารและเครื่องดื่มเป็นสำคัญ

9. ระดับราคา เดือนมีนาคม 2553 ดัชนีราคาผู้บริโภคทั่วไปภาคเหนืออยู่ที่ระดับ 108.5 เพิ่มขึ้นจากระยะเดียวกันปีก่อนร้อยละ 4.0 โดยหมวดอาหารและเครื่องดื่มเพิ่มขึ้นร้อยละ 6.0 โดยเฉพาะราคาข้าวเพิ่มขึ้นร้อยละ 22.3 ตามโครงการประกันรายได้เกษตรกร หมวดอื่น ๆ ที่มีโชอาหารและเครื่องดื่มเพิ่มขึ้นร้อยละ 2.9 โดยหมวดยาสูบและเครื่องดื่มมีแอลกอฮอล์เพิ่มขึ้นร้อยละ 9.4 ตามการปรับขึ้นภาษีสรรพสามิต หมวดพาหนะการขนส่งและการสื่อสารเพิ่มขึ้นร้อยละ 8.8 ตามราคาน้ำมันเชื้อเพลิงเป็นสำคัญ สำหรับดัชนีราคาผู้บริโภคพื้นฐานลดลงจากระยะเดียวกันปีก่อนร้อยละ 0.1 ไม่เปลี่ยนแปลงจากเดือนก่อน

ไตรมาสแรก ปี 2553 ดัชนีราคาผู้บริโภคทั่วไปภาคเหนืออยู่ที่ระดับ 108.2 เพิ่มขึ้นจากระยะเดียวกันปีก่อนร้อยละ 4.5 โดยหมวดอาหารและเครื่องดื่มเพิ่มขึ้นร้อยละ 6.3 จากการเพิ่มขึ้นของราคาข้าวตามโครงการประกันรายได้เกษตรกร เนื้อสัตว์โดยเฉพาะสุกรจากสภาพอากาศร้อนจัดทำให้เติบโตช้า ในขณะที่หมวดอื่น ๆ ที่ไม่ใช่อาหารและเครื่องดื่มเพิ่มขึ้นร้อยละ 3.5 จากการเพิ่มขึ้นของหมวดพาหนะ การขนส่งและการสื่อสารร้อยละ 10.0 ตามการสูงขึ้นของราคาน้ำมันเชื้อเพลิง หมวดยาสูบและเครื่องดื่มที่มีแอลกอฮอล์ร้อยละ 9.2 จากการปรับขึ้นภาษีสรรพสามิต และหมวดเคหสถานร้อยละ 1.1 จากการปรับลดเกณฑ์การให้ความช่วยเหลือของทางการโดยเฉพาะค่าน้ำประปา ในขณะที่หมวดเครื่องนุ่งห่มและรองเท้าและหมวดการบันเทิงการอ่าน การศึกษาและการศาสนาลดลงจากมาตรการเรียนฟรี 15 ปี สำหรับดัชนีราคาผู้บริโภคพื้นฐานเทียบกับระยะเดียวกันปีก่อนอยู่ที่ระดับ - 0.0

ดัชนีราคาผู้บริโภคภาคเหนือ (2550 = 100)

	2551	2552						2553	
	ทั้งปี	ทั้งปี	ครั้งแรก	ครึ่งหลัง	ไตรมาส 3	ไตรมาส 4	มี.ค.	ก.พ.	มี.ค.
ดัชนีราคาผู้บริโภคทั่วไป	6.6	-1.1	-1.7	-0.5	-3.0	2.0	0.2	4.7	4.0
อาหารและเครื่องดื่ม	14.2	5.1	8.5	2.0	1.7	2.3	11.6	7.7	6.0
มีโชอาหาร	2.0	-5.6	-8.4	-2.6	-6.5	1.6	-7.3	3.1	2.9
ดัชนีราคาผู้บริโภคพื้นฐาน	2.7	0.5	1.4	-0.4	-0.7	-0.1	2.8	-0.1	-0.1



ที่มา : สำนักดัชนีเศรษฐกิจการค้า กระทรวงพาณิชย์

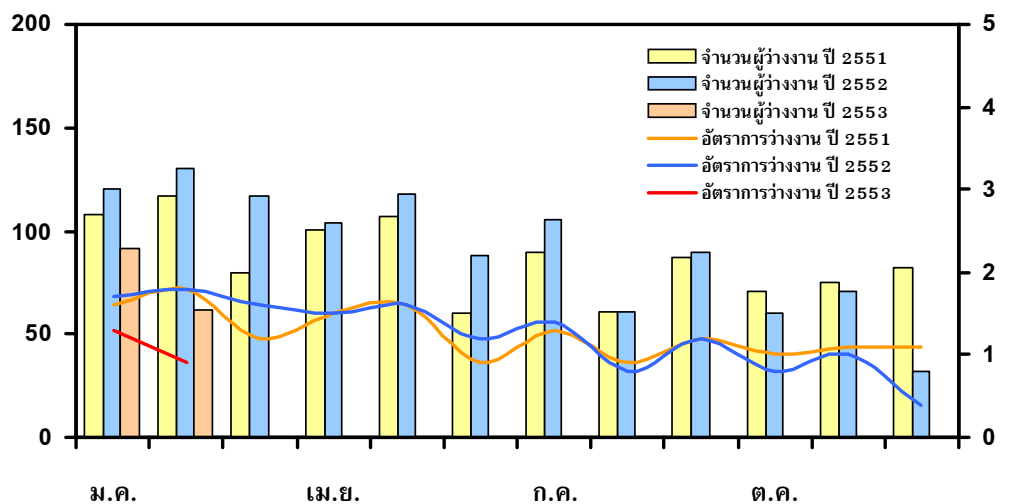
เดือนกุมภาพันธ์ 2553 การจ้างงานนอกภาคเกษตรขยายตัวในสาขาโรงแรม และภัตตาคาร และการค้าส่ง/ปลีก

10. การจ้างงาน จากข้อมูลการสำรวจภาวะการทำงานของสำนักงานสถิติแห่งชาติเพียงสิ้นเดือนกุมภาพันธ์ 2553 ภาคเหนือมีกำลังแรงงานรวม 7.2 ล้านคน เป็นผู้มีงานทำ 7.1 ล้านคน การจ้างงานโดยรวมยังขยายตัวต่อเนื่องที่ร้อยละ 3.2 จากระยะเดียวกันปีก่อน โดยการจ้างงานนอกภาคเกษตรขยายตัวร้อยละ 3.3 จากการจ้างงานในสาขาการค้าส่ง/ปลีก และโรงแรม/ภัตตาคารที่เพิ่มขึ้นร้อยละ 18.1 และร้อยละ 20.3 ตามลำดับ ขณะที่จ้างงานภาคเกษตรเพิ่มขึ้นร้อยละ 3.2 ทางด้านผู้ว่างงานมีจำนวน 0.06 ล้านคน คิดเป็นอัตราการว่างงานเท่ากับร้อยละ 0.9 ต่ำกว่าระยะเดียวกันปีก่อนที่มีอยู่ร้อยละ 1.8 สำหรับอัตราการว่างงานต่ำกว่าระดับอยู่ที่ร้อยละ 1.3 ต่ำกว่าร้อยละ 1.7 ระยะเดียวกันปีก่อนด้านผู้ประกันตนในระบบประกันสังคม ณ สิ้นเดือนมีนาคม 2553 รวมจำนวน 716,851 คน เพิ่มขึ้นจากเดือนก่อนและระยะเดียวกันปีก่อนที่มีอยู่ร้อยละ 0.7 และร้อยละ 6.4 ตามลำดับ โดยจำแนกเป็นผู้ประกันตนตามมาตรา 33 จำนวน 615,505 คนและตามมาตรา 39 จำนวน 101,346 คนขยายตัวจากระยะเดียวกันปีก่อนร้อยละ 4.1 และร้อยละ 23.4 ตามลำดับ

การว่างงานของภาคเหนือ

	2551			2552			2553	
	ต.ค.	พ.ย.	ธ.ค.	ต.ค.	พ.ย.	ธ.ค.	ม.ค.	ก.พ.
จำนวนผู้ว่างงาน (พันคน)	71	75	82	60	71	32	91	62
อัตราการว่างงาน (%)	1.0	1.1	1.1	0.8	1.0	0.4	1.3	0.9

จำนวน(พันคน)



ที่มา : สำนักงานสถิติแห่งชาติ

เงินฝากและสินเชื่อขยายตัว
ต่อเนื่องจากเดือนก่อน

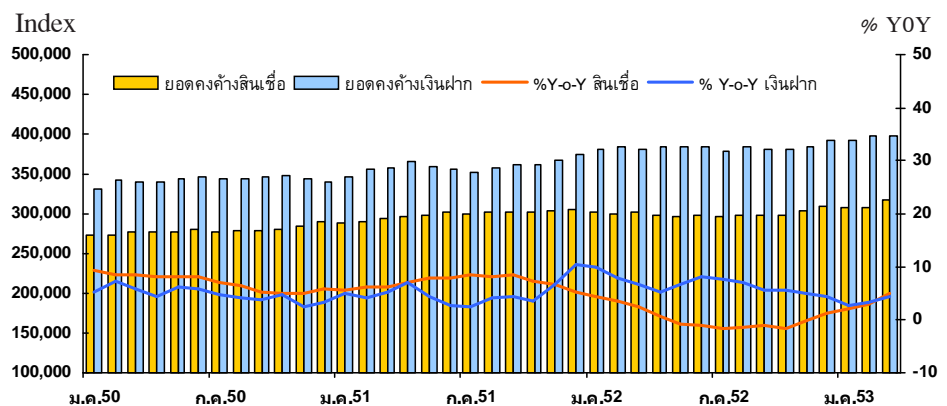
11. การเงิน ยอดคงค้างเงินฝากที่สาขาธนาคารพาณิชย์ในภาคเหนือ ณ สิ้นเดือนมีนาคม 2553 มียอดคงค้างทั้งสิ้น 398,859 ล้านบาทขยายตัวเพิ่มขึ้นจากระยะเดียวกันปีก่อนร้อยละ 4.5 เพิ่มขึ้นจากร้อยละ 3.4 เดือนก่อน ส่วนใหญ่เป็นการเพิ่มขึ้นของเงินฝากออมทรัพย์ของส่วนราชการและองค์กรปกครองส่วนท้องถิ่น โดยเพิ่มขึ้นมากที่จังหวัดกำแพงเพชร นครสวรรค์และเพชรบูรณ์ อย่างไรก็ตามมีการถอนเงินฝากประเภทจ่ายคืน เมื่อสิ้นระยะเวลาเพื่อนำไปลงทุนในตราสารหนี้ที่ให้ผลตอบแทนดีกว่าเงินฝากของธนาคารพาณิชย์

ด้านเงินให้สินเชื่อมียอดคงค้าง 316,663 ล้านบาทเพิ่มขึ้นร้อยละ 5.1 ขยายตัวต่อเนื่องจากร้อยละ 2.9 เดือนก่อน โดยเมื่อเทียบกับเดือนก่อนหน้ายอดคงค้างของเงินให้สินเชื่อเพิ่มขึ้น 8,011 ล้านบาท จากความต้องการใช้สินเชื่อของหลายภาคธุรกิจ เช่น สหกรณ์ออมทรัพย์ ธุรกิจลิ้นชัก กิจการขนส่ง รับเหมาก่อสร้างและสินเชื่ออุปโภคบริโภคส่วนบุคคล โดยเงินให้สินเชื่อเพิ่มขึ้นมากที่จังหวัดนครสวรรค์ พิษณุโลก เชียงใหม่และเชียงราย สำหรับสัดส่วนสินเชื่อต่อเงินฝากอยู่ที่ร้อยละ 79.4 เกือบเคียงกับร้อยละ 79.0 ระยะเดียวกันปีก่อน

เงินฝากและสินเชื่อของสาขาธนาคารพาณิชย์ในภาคเหนือ

พันล้านบาท

	2550 ธ.ค.	2551			2552			2553		
		ม.ค.	ก.พ.	มี.ค.	ม.ค.	ก.พ.	มี.ค.	ม.ค.	ก.พ.	มี.ค.
เงินฝาก	339.9	347.0	356.3	357.6	381.6	384.5	381.6	391.5	397.4	398.9
%YoY	3.4	5.1	4.0	5.2	10.0	7.9	6.7	2.6	3.4	4.5
สินเชื่อ	290.4	288.7	289.5	294.2	301.2	300.1	301.3	307.1	308.7	316.7
%YoY	5.8	5.6	6.1	6.1	4.3	3.7	2.4	2.0	2.9	5.1
สัดส่วน(ร้อยละ)	85.5	83.2	81.2	82.3	78.9	78.0	79.0	78.4	77.7	79.4



ที่มา : ธนาคารแห่งประเทศไทย

สำนักหักบัญชีในภาคเหนือ

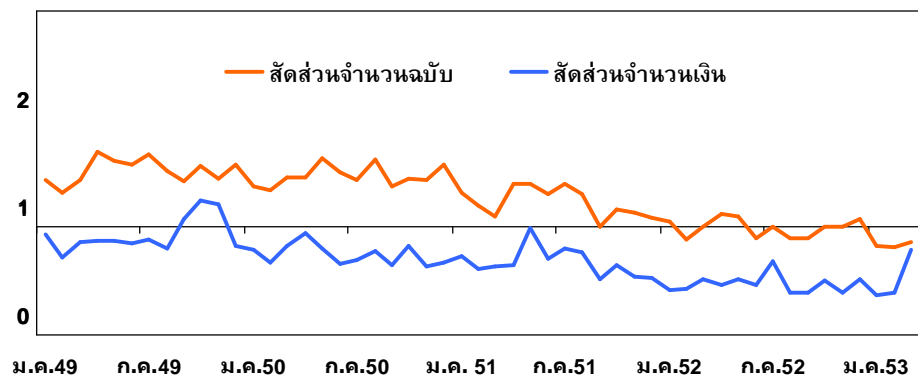
เดือนมีนาคม 2553 ปริมาณการใช้เช็คผ่านสำนักหักบัญชีทั้ง 18 แห่งในภาคเหนือมีจำนวน 302,805 ฉบับ คิดเป็นมูลค่า 55,252.4 ล้านบาท โดยทั้งปริมาณเช็คเรียกเก็บและมูลค่าเช็คเรียกเก็บขยายตัวร้อยละ 2.0 และร้อยละ 20.4 จากระยะเดียวกันปีก่อนตามลำดับ ส่วนทางด้านเช็คคืนด้วยเหตุผลไม่มีเงินมีจำนวน 2,614 ฉบับ คิดเป็นมูลค่า 436.5 ล้านบาท โดยปริมาณเช็คคืนด้วยเหตุผลไม่มีเงินหดตัวร้อยละ 7.2 ขณะที่มูลค่าเช็คคืนด้วยเหตุผลไม่มีเงินขยายตัวร้อยละ 85.8 สำหรับสัดส่วนของปริมาณเช็คคืนด้วยเหตุผลไม่มีเงินและมูลค่าเช็คคืนอยู่ที่ร้อยละ 0.9 และร้อยละ 0.8 จากระยะเดียวกันปีก่อน ตามลำดับ

ไตรมาส 1 ปี 2553 ปริมาณการใช้เช็คผ่านสำนักหักบัญชีทั้ง 18 แห่งในภาคเหนือ มีจำนวน 797,368 ฉบับ คิดเป็นมูลค่า 141,214.8 ล้านบาท โดยทั้งปริมาณเช็คเรียกเก็บและมูลค่าเช็คเรียกเก็บขยายตัวร้อยละ 2.0 และร้อยละ 9.4 จากระยะเดียวกันปีก่อนตามลำดับ ส่วนทางด้านเช็คคืนด้วยเหตุผลไม่มีเงินมีจำนวน 6,674 ฉบับ คิดเป็นมูลค่า 762.9 ล้านบาท โดยปริมาณเช็คคืนด้วยเหตุผลไม่มีเงินหดตัวร้อยละ 11.4 ขณะที่มูลค่าเช็คคืนด้วยเหตุผลไม่มีเงินขยายตัวร้อยละ 29.8 สำหรับสัดส่วนของปริมาณเช็คคืนด้วยเหตุผลไม่มีเงินและมูลค่าเช็คคืนอยู่ที่ร้อยละ 0.8 และร้อยละ 0.5 จากระยะเดียวกันปีก่อน ตามลำดับ

สัดส่วนของเช็คคืนต่อเช็คเรียกเก็บ

	2009							2010			
	Year	H1	H2	Q1	Q3	Q4	Mar	Q1	Jan	Feb	Mar
เช็คเรียกเก็บ ปริมาณ (พันฉบับ)	3,066.1	1,535.5	1,530.6	782.0	786.7	743.9	297.0	797.4	243.6	250.9	302.8
มูลค่าเช็ค (พันล้านบาท)	515.3	249.1	266.2	129.0	126.9	139.3	45.9	141.2	44.1	41.9	55.3
เช็คคืน ปริมาณ (พันฉบับ)	30.1	15.3	14.8	7.5	7.3	7.5	2.8	6.7	2.0	2.0	2.6
มูลค่าเช็ค (ล้านบาท)	2,436.9	1,167.0	1,269.8	588.0	641.8	628.1	234.9	762.9	164.0	162.5	436.5

ร้อยละ
3



ที่มา : ธนาคารแห่งประเทศไทย

ตารางเครื่องชี้เศรษฐกิจสำคัญของภาคเหนือ

	หน่วย	2552	2552				2553				
			ไตรมาส 1	ไตรมาส 2	ไตรมาส 3	ไตรมาส 4	ไตรมาส 1	ม.ค.	ก.พ.	มี.ค.	
1. ภาคเกษตร											
- ราคาพืชผลสำคัญ											
- ข้าวเปลือกเจ้าหน้าปี 5%	บาท/เมตริกตัน	9,645.8	10,457.1	9,860.0	9,436.6	8,829.5	8,573.3	8,765.3	8,544.7	8,410.0	
		(-10.3)	(30.8)	(-24.3)	(-20.6)	(-12.6)	(-18.0)	(-17.1)	(-19.2)	(-17.8)	
- ข้าวเปลือกเหนียวหน้าปีเมล็ดยาว	บาท/เมตริกตัน	9,217.2	7,877.8	7,539.6	-	10,725.8	12,465.8	12,452.5	12,479.2	-	
		(13.9)	(-6.9)	(-28.3)	-	(60.2)	(58.2)	(64.9)	(52.2)	-	
- ข้าวเปลือกเจ้าหน้าปี 14-15%	บาท/เมตริกตัน	9,772.3	10,270.5	9,950.7	9,433.9	-	8,523.1	-	8,604.3	8,441.8	
		(-15.7)	(7.8)	(-24.2)	(-20.5)	-	(-17.0)	-	-	(-17.8)	
- อ้อย	บาท/เมตริกตัน	1,028.3	1,027.5	1,028.3	-	982.4	1,059.3	1,016.0	1,040.2	1,059.3	
		(6.6)	(6.7)	(6.6)	-	(4.0)	(3.1)	(3.3)	(2.9)	(3.1)	
- มันสำปะหลังสดคละ	บาท/กิโลกรัม	1.3	1.1	1.0	-	1.6	1.9	1.9	1.8	2.1	
		(-17.8)	(-47.7)	(-53.6)	-	(39.4)	(84.3)	(79.9)	(70.2)	(102.9)	
- ข้าวโพดความชื้นไม่เกิน 14%	บาท/กิโลกรัม	6.0	6.0	6.5	5.6	6.0	7.2	7.1	7.2	-	
		(-21.5)	(-19.9)	(-21.7)	(-36.0)	(-3.0)	(19.3)	(17.9)	(22.7)	-	
- ถั่วเหลืองคละ	บาท/กิโลกรัม	14.8	14.9	15.9	14.0	14.3	14.2	15.0	-	13.5	
		(-14.2)	(-9.9)	(-14.8)	(-21.3)	(-9.9)	(-4.1)	-	-	(-9.3)	
- กระเทียมแห้งใหญ่คละ	บาท/กิโลกรัม	41.4	23.7	27.0	45.2	69.5	49.3	-	-	49.3	
		(103.9)	(21.8)	(55.8)	(104.1)	-	(108.2)	-	-	(108.2)	
- หอมแดงแห้งใหญ่คละ	บาท/กิโลกรัม	14.2	10.9	17.5	-	-	14.5	-	-	14.5	
		(-52.5)	(-50.9)	(-36.5)	-	-	(33.1)	-	-	(17.1)	
- ลำไยคละ	บาท/กิโลกรัม	9.5	-	-	9.5	-	-	-	-	-	
		(-46.0)	-	-	(-46.0)	-	-	-	-	-	
- ลิ้นจี่คละ	บาท/กิโลกรัม	8.8	-	8.8	-	-	-	-	-	-	
		(-7.5)	-	(-7.5)	-	-	-	-	-	-	
2. ภาคอุตสาหกรรม^R											
- ดัชนีผลผลิตอุตสาหกรรมที่ปรับฤดูกาล	ระดับ	-	-	-	-	-	-	178.2	185.9	186.8	
- ดัชนีผลผลิตอุตสาหกรรมที่ไม่ปรับฤดูกาล	ระดับ	134.0	101.7	98.1	178.1	157.9	156.4	147.5	149.5	172.1	
		(-12.9)	(-36.7)	(-30.2)	(5.3)	(8.8)	(53.8)	(41.9)	(57.5)	(62.2)	
3. ภาคบริการ											
- ภาษีมูลค่าเพิ่มประเภทโรงแรมและภัตตาคาร	ล้านบาท	332.7	104.0	73.3	68.9	86.0	117.1	42.1	40.3	34.5	
		(-11.9)	(-14.2)	(-22.1)	(-11.1)	(3.3)	(12.2)	(17.3)	(9.1)	(9.8)	
- จำนวนผู้โดยสารผ่านท่าอากาศยาน	พันคน	4,052.9	1,014.0	838.0	986.2	1,214.4	1,190.2	443.9	384.3	361.9	
		(1.7)	(-17.9)	(-10.7)	(11.6)	(31.1)	(17.4)	(16.2)	(21.1)	(14.9)	
- การใช้ไฟฟ้าภาคบริการ	ล้านกิโลวัตต์-ชั่วโมง	316.8	71.3	81.7	83.8	80.0	n.a.	26.4	24.2	n.a.	
		(4.7)	(1.6)	(1.3)	(6.8)	(-4.5)	n.a.	(18.9)	(5.2)	n.a.	
- อัตราการเข้าพัก 1/	ร้อยละ	38.0	45.9	27.7	32.5	45.8	48.7	54.0	51.8	40.1	
- ราคาห้องพักเฉลี่ย 1/	บาท/ห้อง	963.8	1,047.8	933.6	846.4	1,027.5	1,630.7	1,788.8	1,633.2	1,470.1	
		(-0.9)	(-0.1)	(0.2)	(-2.2)	(-1.6)	n.a.	n.a.	n.a.	n.a.	
4. ภาคการค้า 2/											
- ดัชนีภาคการค้า	ระดับ	152.2	137.3	144.1	156.4	159.2	166.3	165.8	165.1	168.0	
		(6.2)	(-3.8)	(1.2)	(13.1)	(12.4)	(21.1)	(20.2)	(21.2)	(21.9)	
- หมวดยานยนต์	ระดับ	143.8	135.0	136.0	147.0	155.9	162.0	162.0	160.9	163.2	
		(2.7)	(-3.0)	(-5.1)	(7.6)	(11.5)	(20.0)	(19.7)	(19.6)	(20.7)	
- หมวดค่าส่ง	ระดับ	172.5	148.7	170.1	177.8	175.7	185.4	185.4	183.6	187.1	
		(9.2)	(-11.4)	(11.7)	(19.2)	(10.3)	(24.6)	(22.1)	(26.3)	(25.5)	
- หมวดค่าปลีก	ระดับ	153.3	134.3	139.4	148.2	154.9	161.9	160.6	161.0	164.3	
		(9.5)	(0.0)	(2.5)	(10.2)	(15.2)	(20.6)	(19.8)	(20.6)	(21.3)	
5. การอุปโภคบริโภคภาคเอกชน											
- ภาษีมูลค่าเพิ่ม (Real Term)	ล้านบาท	8,640.3	2,205.9	2,314.0	1,991.2	2,129.2	2,541.6	994.2	793.2	754.2	
		(5.9)	(0.6)	(16.7)	(6.6)	(0.5)	(15.2)	(14.7)	(13.9)	(17.3)	
- ปริมาณรถจักรยานยนต์จดทะเบียน	คัน	246,572	57,050	66,951	61,302	61,269	74,766	25,522	21,477	27,797	
		(-6.3)	(-9.3)	(-5.1)	(-9.7)	(10.5)	(31.1)	(34.5)	(21.1)	(36.5)	
- ปริมาณรถยนต์จดทะเบียน	คัน	60,840.0	19,427	15,730	14,438	11,245	25,679	10,086	7,490	8,103	
		(-6.9)	(-15.6)	(-14.7)	(8.1)	(6.4)	(32.3)	(31.4)	(26.6)	(38.8)	
- ปริมาณการใช้ไฟฟ้าเพื่อที่อยู่อาศัย	ล้านกิโลวัตต์-ชั่วโมง	3,755.4	845.3	1,015.4	988.4	906.2	n.a.	293.9	285.2	n.a.	
		(6.2)	(3.7)	(5.4)	(7.7)	(7.7)	n.a.	(13.0)	(9.5)	n.a.	
6. การลงทุนภาคเอกชน											
- พื้นที่ก่อสร้างรับอนุญาตในเขตเทศบาล	พันตารางเมตร	1,170.5	222.7	289.3	378.7	279.7	279.8	106.7	95.8	77.2	
		(-0.9)	(-32.4)	(20.8)	(38.4)	(-17.3)	(25.6)	(60.1)	(46.4)	(-14.8)	
- ค่าธรรมเนียมขายและขายฝากที่ดิน	ล้านบาท	354.7	80.0	67.7	93.1	113.9	115.0	28.0	28.2	58.8	
		(-14.6)	(-33.7)	(-41.8)	(-3.2)	(38.5)	(43.9)	(8.6)	(30.3)	(80.7)	

หมายเหตุ : ตัวเลขในวงเล็บเป็นอัตราการเปลี่ยนแปลงเป็นร้อยละจากระยะเดียวกันปีก่อน

E/ = ข้อมูลประมาณการ, P/ = ข้อมูลเบื้องต้น, n.a. = ยังไม่มีข้อมูล, R = มีการปรับปรุงข้อมูล

1/ ฝ่ายบริหารข้อมูล ธนาคารแห่งประเทศไทย ปรับปรุงการสำรวจอัตราการค้าปลีกและราคาห้องพักของ โรงแรมในภาคเหนือและทั่วประเทศ โดยเพิ่มจำนวนตัวอย่าง

เพื่อให้ผลสำรวจสมบูรณ์ยิ่งขึ้น เริ่มเผยแพร่ตั้งแต่เดือนมกราคม 2553 เป็นต้นไป สำนักงานภาคเหนือจึงยุติการเผยแพร่ข้อมูลการสำรวจของสำนักงาน มาใช้ข้อมูลของฝ่ายบริหารข้อมูล

โดยปรับย้อนหลังเดือนมกราคม 2553 เพื่อให้เป็นมาตรฐานเดียวกันทั่วประเทศ

2/ ภาคการค้าส่งและค้าปลีก การซ่อมแซมรถยนต์ จักรยานยนต์ ของใช้ส่วนบุคคลและของใช้ในครัวเรือน

CPI (2550=100) เริ่มเผยแพร่ตั้งแต่ มกราคม 2552

3/ เป็นข้อมูลส่งออกผ่านด่านศุลกากรสำทูนที่รวมข้อมูลของผู้ส่งออกที่ทำการส่งออกโดยระบบ Paperless Customs

ภาคเหนือ

	หน่วย	2552	2552				2553			
			ไตรมาส 1	ไตรมาส 2	ไตรมาส 3	ไตรมาส 4	ไตรมาส 1	ม.ค.	ก.พ.	มี.ค.
- การส่งเสริมการลงทุนจาก BOI (ได้รับอนุมัติ) จำนวน	โครงการ	60	14	14	11	21	20	6	5	9
เงินลงทุน	ล้านบาท	(-24.1) 5,902.6 (-36.1)	(-6.7) 859.3 (-24.6)	(-41.7) 2,548.2 (44.3)	(22.2) 1,223.3 (301.1)	(-32.3) 1,271.8 (-78.9)	(42.9) 3,311.9 (285.4)	(100.0) 555.8 (766.0)	(-16.7) 933.6 (300.6)	(80.0) 1,822.5 (224.3)
7. การค้าต่างประเทศ ^R										
- สินค้าส่งออกผ่านด่านศุลกากร 2/	ล้านดอลลาร์ สรอ.	2,340.6	432.3	535.2	627.3	745.8	801.9	257.1	249.4	295.4
ท่าอากาศยานเชียงใหม่	ล้านดอลลาร์ สรอ.	(-16.4) 1,255.3 (-32.9)	(-37.2) 211.6 (-54.8)	(-29.4) 272.4 (-46.8)	(-14.6) 363.6 (-28.1)	(20.7) 407.7 (5.5)	(85.5) 439.4 (107.7)	(86.0) 143.6 (85.8)	(85.7) 138.6 (107.8)	(85.0) 157.2 (132.9)
ฝ่ายบริการศุลกากรท่าอากาศยานเชียงใหม่	ล้านดอลลาร์ สรอ.	22.2	0.6	1.1	1.1	19.4	19.8	5.0	7.3	7.5
ฝ่ายบริการศุลกากรลำพูน	ล้านดอลลาร์ สรอ.	(-41.6) 1,233.1 (-32.8)	(-96.5) 211.0 (-53.2)	(-87.7) 271.3 (-46.1)	(-50.2) 362.5 (-28.0)	(105.7) 388.3 (3.0)	(3,181.0) 419.6 (98.9)	(2,238.2) 138.6 (79.7)	(3,696.5) 131.3 (97.3)	(3,694.0) 149.7 (122.5)
การค้าชายแดน	ล้านดอลลาร์ สรอ.	1,085.3	220.7	262.8	263.7	338.1	362.5	113.5	110.8	138.2
พม่า	ล้านดอลลาร์ สรอ.	(17.1) 914.6 (20.8)	(0.3) 187.6 (1.9)	(6.9) 225.5 (9.0)	(14.9) 225.2 (20.3)	(46.0) 276.3 (54.2)	(64.2) 319.7 (70.4)	(86.4) 98.9 (90.4)	(63.9) 99.0 (75.4)	(49.8) 121.7 (53.7)
จีนตอนใต้	ล้านดอลลาร์ สรอ.	94.8	17.2	18.3	21.7	37.5	13.7	7.2	3.8	2.8
ลาว	ล้านดอลลาร์ สรอ.	(-13.9) 75.9 (27.3)	(-23.1) 15.9 (17.7)	(-28.9) 19.0 (43.4)	(-19.6) 16.8 (9.7)	(7.6) 24.2 (37.8)	(-20.3) 29.1 (83.5)	(64.3) 7.4 (62.5)	(-35.3) 8.0 (51.1)	(-60.4) 13.7 (128.3)
- สินค้านำเข้าผ่านด่านศุลกากร	ล้านดอลลาร์ สรอ.	1,233.7	190.0	271.4	330.0	362.9	321.2	99.8	102.9	118.4
ท่าอากาศยานเชียงใหม่	ล้านดอลลาร์ สรอ.	(-24.2) 1,111.5 (-26.6)	(-50.5) 163.7 (-54.4)	(-44.8) 241.3 (-48.5)	(-20.1) 298.5 (-22.5)	(6.9) 328.5 (9.4)	(69.0) 293.4 (79.2)	(52.4) 90.7 (58.6)	(98.9) 94.3 (114.8)	(62.7) 108.4 (72.9)
ฝ่ายบริการศุลกากรท่าอากาศยานเชียงใหม่	ล้านดอลลาร์ สรอ.	205.3	32.6	68.9	65.8	38.0	18.3	5.2	6.2	6.9
ฝ่ายบริการศุลกากรลำพูน	ล้านดอลลาร์ สรอ.	(-23.5) 906.1 (-27.2)	(109.1) 131.1 (-61.8)	(-33.9) 172.4 (-52.7)	(-10.2) 232.7 (-25.4)	(-49.3) 290.5 (29.0)	(-43.8) 275.0 (109.8)	(-43.5) 85.4 (78.3)	(-23.5) 88.1 (146.2)	(-54.7) 101.5 (114.2)
การค้าชายแดน	ล้านดอลลาร์ สรอ.	122.3	26.3	30.1	31.5	34.4	27.8	9.2	8.6	10.0
พม่า	ล้านดอลลาร์ สรอ.	(7.0) 50.3 (-0.2)	(7.4) 16.6 (46.0)	(32.6) 18.6 (73.0)	(12.7) 8.0 (-22.7)	(-12.3) 7.1 (-60.3)	(5.7) 11.5 (-30.9)	(10.2) 3.0 (-39.5)	(9.0) 3.7 (-29.3)	(-0.6) 4.8 (-25.8)
จีนตอนใต้	ล้านดอลลาร์ สรอ.	36.5	3.8	3.7	12.1	16.8	2.6	2.0	0.4	0.2
ลาว	ล้านดอลลาร์ สรอ.	(-9.8) 35.6 (51.1)	(-28.6) 5.8 (-24.5)	(-49.1) 7.9 (64.9)	(-4.2) 11.3 (130.5)	(10.8) 10.5 (72.5)	(-32.6) 13.7 (134.9)	(6.7) 4.2 (174.9)	(-64.2) 4.5 (174.6)	(-76.9) 5.0 (87.4)
- ดุลการค้า	ล้านดอลลาร์ สรอ.	1,106.9	242.3	263.8	297.3	382.9	480.7	157.3	146.5	177.0
8. ราคาสินค้า										
- ดัชนีราคาผู้บริโภคทั่วไป	ร้อยละ	-1.1	0.2	-3.5	-3.0	2.0	4.5	4.8	4.7	4.0
หมวดอาหาร	ร้อยละ	5.1	12.4	5.0	1.7	2.3	6.3	5.2	7.7	6.0
หมวดอื่นที่ไม่ใช่อาหาร	ร้อยละ	-5.6	-7.7	-9.2	-6.5	1.6	3.5	4.5	3.1	2.9
- ดัชนีราคาผู้บริโภคพื้นฐาน	ร้อยละ	0.5	2.7	0.2	-0.7	-0.1	0.0	0.2	-0.1	-0.1
9. ภาคการเงิน										
- เงินฝากธนาคารพาณิชย์	พันล้านบาท	392.0	381.6	385.5	381.7	392.0	398.9	391.5	397.4	398.9 P
		(4.4)	(6.7)	(8.3)	(5.5)	(4.4)	(4.5)	(2.6)	(3.4)	(4.5)
- สินเชื่อธนาคารพาณิชย์	พันล้านบาท	309.7	301.3	298.4	298.2	309.7	316.6	307.1	308.7	316.6 P
		(1.3)	(2.4)	(-1.2)	(-1.2)	(1.3)	(5.1)	(2.0)	(2.9)	(5.1)
- สัดส่วนสินเชื่อต่อเงินฝาก	ร้อยละ	79.0	79.0	77.4	78.1	79.0	79.4	78.4	77.7	79.4

หมายเหตุ : ตัวเลขในวงเล็บเป็นอัตราการเปลี่ยนแปลงเป็นร้อยละจากระยะเดียวกันปีก่อน
E/ = ข้อมูลประมาณการ, P/ = ข้อมูลเบื้องต้น, n.a. = ยังไม่มีข้อมูล, R = มีการปรับปรุงข้อมูล

การสำรวจธุรกิจโรงแรมช่วงเทศกาลสงกรานต์ จังหวัดเชียงใหม่ ปี'53

1. ภาวะการท่องเที่ยวช่วงเทศกาลสงกรานต์ จังหวัดเชียงใหม่

เทศกาลสงกรานต์เป็นกิจกรรมที่มีชื่อเสียงระดับประเทศของจังหวัดเชียงใหม่ที่ดึงดูดนักท่องเที่ยวชาวไทยและต่างชาติมาเป็นเวลาช้านาน ส่งผลให้อัตราการเข้าพักของโรงแรมในจังหวัดช่วงเทศกาลสงกรานต์ในอดีตจะสูงถึงร้อยละ 90 - 95 อย่างไรก็ดี เศรษฐกิจไทยเริ่มชะลอตัวจากสถานการณ์ราคาน้ำมันที่สูงขึ้นและความไม่สงบทางการเมืองภายในประเทศนับตั้งแต่ช่วงต้นปี 2551 ประกอบกับเศรษฐกิจโลกได้สะท้อนความรุนแรงของปัญหาที่เพิ่มขึ้นเป็นลำดับ ส่งผลให้นักท่องเที่ยวทั้งชาวไทยและชาวต่างชาติที่เดินทางมาท่องเที่ยวในช่วงสงกรานต์ปี 2551 ลดลงอย่างมาก ขณะที่ธุรกิจโรงแรมและห้องพักของเชียงใหม่มีการขยายตัวสูงอย่างต่อเนื่องตามภาวะการท่องเที่ยวที่เฟื่องฟูมากในช่วงมหกรรมพืชสวนโลกปี 2549 เป็นต้นมาโดยจำนวนห้องพักเพิ่มขึ้นจาก 15,000 ห้องในปี 2549 เป็น 30,000 ห้องในปี 2551 ทำให้ในช่วงสงกรานต์ปี 2551 อัตราการเข้าพักจึงลดลงเหลือเพียงร้อยละ 69.4¹ และได้รับผลกระทบเพิ่มมากขึ้นจนลดลงเหลือร้อยละ 59.6 ในปี 2552 จากผลกระทบทั้งวิกฤตเศรษฐกิจโลกที่รุนแรงมากขึ้นในช่วงต้นปี และจากปัญหาการชุมนุมของกลุ่มผู้ประท้วงรัฐบาลในระหว่างวันที่ 11-12 เมษายน 2552 ที่กรุงเทพฯ รวมถึงการชุมนุมในภาคเหนือที่ทำการปิดถนนบริเวณแยกคอดอยดีซึ่งเป็นถนนสายหลักที่เดินทางมุ่งสู่จังหวัดเชียงใหม่ อย่างไรก็ตาม สถานการณ์การท่องเที่ยวของจังหวัดเชียงใหม่และประเทศโดยรวมเริ่มปรับตัวดีขึ้นเป็นลำดับ ตามแนวโน้มการฟื้นตัวของเศรษฐกิจโลกและความมั่นใจของประชาชนในประเทศที่กลับคืนมา ส่งผลให้นักท่องเที่ยวเดินทางเข้ามาในจังหวัดเชียงใหม่ปรับตัวเพิ่มขึ้นเป็นลำดับ โดยเฉพาะในช่วงไตรมาสสุดท้ายของปี 2552 สะท้อนได้จากอัตราการเข้าพักปรับเพิ่มขึ้นเป็นร้อยละ 61.4 ในไตรมาสสุดท้ายของปี เพิ่มขึ้นจากร้อยละ 41.4 ในไตรมาสก่อน และปรับดีขึ้นเล็กน้อยจากในช่วงเดียวกันปีก่อนที่ร้อยละ 60.5

แรงส่งจากการฟื้นตัวของเศรษฐกิจโลกและประเทศที่ชัดเจนและมีการกระจายในวงกว้างดังกล่าว ทำให้ในไตรมาสแรกของปี สถานการณ์การท่องเที่ยวเชียงใหม่ปรับตัวดีขึ้นต่อเนื่อง ส่งผลให้ผู้ประกอบการธุรกิจท่องเที่ยวต่างมีความคาดหวังว่าช่วงสงกรานต์ปีนี้ภาวะการท่องเที่ยวจะดีกว่าปีก่อนมากแต่จากปัญหาความไม่สงบทางการเมือง

ตารางที่ 1 : ประเภทสถานประกอบการ	อัตราการเข้าพัก ในช่วงสงกรานต์ (ร้อยละ)		
	2552	2553	ค่าเฉลี่ย
โรงแรม			
โรงแรมขนาดใหญ่ ที่เน้นลูกค้า ต่างประเทศ	37.8	37.4	95.1
โรงแรมขนาดกลาง			
▪ ลูกค้าหลักคือชาว ต่างประเทศและชาวไทย	70.6	63.1	81.7
▪ ลูกค้าหลักคือชาวไทย	39.2	64.5	87.6
เกสต์เฮ้าส์ และบูติกโฮเทล	71.8	71.3	80.6
รวม	59.6	63.6	84.3

ภายในประเทศในช่วงเดือนมีนาคมถึงเมษายนที่ผ่านมา ส่งผลให้ยอดจองห้องพักโรงแรมในช่วงเทศกาลสงกรานต์ของจังหวัดเชียงใหม่ลดลงอยู่ในระดับต่ำมากที่สุดที่ร้อยละ 10 - 20 ธนาคารแห่งประเทศไทย สำนักงานภาคเหนือ (สภณ.) จึงได้ทำการสำรวจเพื่อประเมินผลกระทบจากเหตุการณ์ดังกล่าวที่มีต่อธุรกิจโรงแรมและธุรกิจที่เกี่ยวข้องกับการท่องเที่ยวในจังหวัดเชียงใหม่ โดยมีผลการศึกษาดังนี้

2. อัตราการเข้าพักของธุรกิจโรงแรมจังหวัดเชียงใหม่ ในช่วงเทศกาลสงกรานต์ ปี'53

จากตารางที่ 1 พบว่าอัตราการเข้าพักของโรงแรมปี 2553 ช่วงสงกรานต์อยู่ที่ร้อยละ 63.6 ยังคงสูงกว่าระยะ

¹ ผลการสำรวจภาวะการท่องเที่ยวช่วงสงกรานต์ในจังหวัดเชียงใหม่ปี 2552 ของธนาคารแห่งประเทศไทย สำนักงานภาคเหนือ จำนวนโรงแรมทั้งหมด 19 แห่ง

เดียวกันของปีก่อน ทั้งนี้เป็นผลมาจากกลุ่มนักท่องเที่ยวชาวไทยซึ่งรอดูเหตุการณ์จนมั่นใจว่าสถานการณ์ทางการเมืองไม่รุนแรง จึงเดินทางมาท่องเที่ยวในลักษณะ Walk in โดยรถยนต์ส่วนตัว ประกอบกับสมาคมโรงแรมไทยภาคเหนือ (ตอนบน) หอการค้าจังหวัดเชียงใหม่และองค์การบริหารส่วนจังหวัดเชียงใหม่ ร่วมมือกันจัดการส่งเสริมการขายช่วงสงกรานต์ โดยลดราคาห้องพักลงร้อยละ 50 และให้เตียงเสริมกับนักท่องเที่ยวที่เดินทางมาประเภทครอบครัวพร้อมทั้งทำประกันชีวิตให้กับลูกค้าที่ลงทะเบียน และเข้าพักกับโรงแรมที่เข้าโครงการร้อยละ 1 แสนบาท

นอกจากนี้ กลุ่มนักท่องเที่ยวต่างประเทศที่มีรายได้ระดับกลางถึงสูงยกเลิกการเดินทางไม่มาก เนื่องจากวางแผนการเดินทางและจองห้องพักล่วงหน้าเป็นระยะเวลานาน และมีนักท่องเที่ยวกลุ่ม Bag packer ที่ปกตินิยมเที่ยวเทศกาลสงกรานต์ที่ถนนข้าวสาร ได้ปรับแผนการท่องเที่ยวมาที่จังหวัดเชียงใหม่และอำเภอป่าาย จังหวัดแม่ฮ่องสอน โดยรวมธุรกิจโรงแรมและห้องพักของจังหวัดเชียงใหม่ในช่วงสงกรานต์ยังคงมีอัตราการเข้าพักที่ดีขึ้นในช่วงเดียวกันปีก่อนเล็กน้อย แต่ต่ำกว่าที่คาดการณ์ไว้ ซึ่งสถานการณ์ความไม่สงบทางการเมืองทำให้ไม่สามารถได้รับอานิสงค์ของการฟื้นตัวที่ต่อเนื่องมาจากปลายปีก่อนได้อย่างเต็มที่ ในขณะที่เดียวกัน ธุรกิจอื่นๆที่เกี่ยวข้องกับการท่องเที่ยวก็หลีกเลี่ยงไม่ได้ที่จะรับผลกระทบ

ธุรกิจทัวร์นำเที่ยวจากการสอบถามผู้ประกอบการ แม้ในช่วงสงกรานต์ยังไม่ได้รับผลกระทบมากนัก เพราะนักท่องเที่ยวต่างชาติยังไม่มีกรยกเลิกทัวร์ เนื่องจากส่วนใหญ่จองไว้ล่วงหน้าแล้ว อย่างไรก็ตามหากเหตุการณ์ความไม่สงบทางการเมืองยังคงยืดเยื้อยาวนานออกไป จนกระทั่งประเทศต่างๆ ประกาศเตือนนักท่องเที่ยวในระดับสูงขึ้นไปเรื่อยๆ จะมีผลกระทบต่อธุรกิจทัวร์อย่างสูงโดยเฉพาะนักท่องเที่ยวจากญี่ปุ่นที่มีความกังวลและได้ยกเลิกการเดินทางมาในระยะต่อไปแล้ว ในขณะที่ธุรกิจให้เช่ารถมียอดรายได้ในช่วงสงกรานต์ของปีนี้ลดลงร้อยละ 10 จากช่วงเดียวกันของปีก่อน เนื่องจากลูกค้าทั้งไทยและต่างชาติยังมีความกังวลใจต่อเหตุการณ์ความไม่สงบจึงไม่มาใช้บริการ

3. ปัจจัยเสี่ยงของภาวะการท่องเที่ยวเชียงใหม่ปี 53

จากผลการสำรวจผู้ประกอบการโดยส่วนใหญ่เห็นว่า แนวโน้มการฟื้นตัวของเศรษฐกิจโลกและของประเทศจะส่งผลให้ภาคการท่องเที่ยวของเชียงใหม่ฟื้นตัวตาม ประกอบกับภาครัฐและเอกชนในจังหวัดเชียงใหม่ได้ร่วมกันดำเนินกลยุทธ์ในการส่งเสริมการท่องเที่ยวในแบบบูรณาการทำให้แนวทางการสนับสนุนการท่องเที่ยวทั้งทางวัฒนธรรม ธรรมชาติ การประชุมสัมมนาและเพื่อสุขภาพมีความชัดเจนและเป็นไปในทิศทางเดียวกันมากขึ้น อย่างไรก็ตาม ปัจจัยเสี่ยงต่อแนวโน้มการฟื้นตัวดังกล่าวที่จำเป็นต้องติดตามและปรับกลยุทธ์ในเชิงรุกเพื่อรองรับผลกระทบทางลบที่อาจตามมาไม่ว่าจะมาจากปัจจัยปัญหาทางการเมืองการฟื้นตัวของเศรษฐกิจโลกที่ยังคงประปราย ความผันผวนของราคาน้ำมันรวมถึงปัญหาผลภาวะต่างๆ ที่สร้างปัญหาต่อการเดินทาง เช่น หมอกควันจากถ่านหินเผาไหม้ในยุโรป

ลำดับเหตุการณ์สำคัญทางเศรษฐกิจและการเงินที่เกี่ยวข้องกับภาคเหนือ เดือนมีนาคม 2553

☉ **วันที่ 25 มกราคม 2553** การท่าเรือแห่งประเทศไทยประกาศลดอัตราค่าธรรมเนียมการใช้บริการท่าเรือ เชียงแสน เพื่อช่วยบรรเทาความเดือดร้อนของผู้ใช้บริการท่าเรือเชียงแสนในภาวะเศรษฐกิจถดถอยให้สามารถ ประกอบการต่อไปได้ จึงให้ลดอัตราค่าธรรมเนียมลำดับที่ 201.1 (ค่าธรรมเนียมการใช้ท่าสำหรับบรรทุกหรือขนถ่าย สินค้า (CARGO LOADING OR DISCHARGING FEE) ประเภทสินค้าทั่วไป) เหลือร้อยละ 50 ของอัตราค่าธรรมเนียม ปกติ จากอัตรา 20 บาท/ตันเหลือ 10 บาท/ตันเป็นการชั่วคราว ตั้งแต่วันที่ 1 มีนาคม 2553 เป็นต้นไป

(ที่มา : ราชกิจจานุเบกษา วันที่ 17 มีนาคม 2553)

☉ **วันที่ 2 มีนาคม 2553** คณะรัฐมนตรีเห็นชอบการดำเนินโครงการรับจำนำข้าวเปลือกนาปรัง ปี 2551 ดังนี้

1. ขยายระยะเวลาโครงการรับจำนำข้าวเปลือกนาปรังปี 2551 จากเดิมสิ้นสุดวันที่ 31 มีนาคม 2552 เป็นสิ้นสุดวันที่ 31 มีนาคม 2553

2. ขยายการเก็บเงินและการใช้จ่ายเงินงบประมาณที่คงเหลือ 197.6 ล้านบาท (ค่าชดเชยดอกเบี้ย และค่าใช้จ่ายในการเก็บรักษาข้าวสาร) ถึงวันที่ 31 มีนาคม 2553

3. จัดสรรงบกลางปี 2553 รายการเงินสำรองจ่ายเพื่อกรณีฉุกเฉินหรือจำเป็นเพิ่มเติมวงเงิน 2,963.44 ล้านบาท เพื่อเป็นค่าชดเชยดอกเบี้ยและค่าใช้จ่ายในการเก็บรักษาข้าวสาร

4. ให้คณะกรรมการนโยบายข้าวแห่งชาติ (กขช.) กำกับดูแลต่อไปและให้ตรวจสอบสต็อกให้ชัดเจนอีกครั้ง

(ที่มา : สรุปผลการประชุมคณะรัฐมนตรี วันที่ 2 มีนาคม 2553)

☉ **วันที่ 9 มีนาคม 2553** คณะรัฐมนตรีเห็นชอบกรอบแนวทางการให้ความช่วยเหลือเกษตรกร ให้ได้รับเงินชดเชยส่วนต่างราคาจากมาตรการประกันรายได้ ดังนี้

1. เกษตรกรผู้ปลูกข้าวโพดเลี้ยงสัตว์

1.1 กรณีเกษตรกรที่ทำสัญญากับธนาคารเพื่อการเกษตรและสหกรณ์การเกษตร (ธ.ก.ส.) ภายในวันที่ 30 พฤศจิกายน 2552 และไม่ได้แจ้งเปลี่ยนแปลงวันขอใช้สิทธิตามมติคณะรัฐมนตรีวันที่ 3 พฤศจิกายน 2552 (ที่เห็นชอบให้เปลี่ยนแปลงหลักเกณฑ์การใช้สิทธิของเกษตรกร จากเดิมที่ให้ใช้สิทธิได้หลังทำสัญญา 15 วันเป็นสามารถใช้สิทธิได้ทันที) เนื่องจากไม่ทราบมติคณะรัฐมนตรีหรือการประชาสัมพันธ์ในพื้นที่ไม่ทั่วถึง โดยเกษตรกรที่ยังไม่ได้รับเงินชดเชยส่วนต่างราคาสามารถรับเงินชดเชยตามประกาศเกณฑ์กลางอ้างอิงช่วงวันที่ 16-30 พฤศจิกายน 2552

1.2 กรณีเกษตรกรที่ทำสัญญากับ ธ.ก.ส. หลังวันที่ 30 พฤศจิกายน 2552 ซึ่งเป็นช่วงการขยายเวลาทำสัญญาเนื่องจาก (1) เกษตรกรบางส่วนยังไม่ได้ไปรับรองจากกรมส่งเสริมการเกษตร (2) ธ.ก.ส. ทำสัญญาได้ไม่ครบถ้วนตามระยะเวลาที่กำหนดและไม่ได้รับเงินชดเชยส่วนต่างราคาเพราะเกณฑ์กลางอ้างอิงข้าวโพดเลี้ยงสัตว์สูงกว่าราคาประกัน อนุโลมให้สามารถใช้สิทธิรับเงินชดเชยส่วนต่างราคาตามเกณฑ์กลางอ้างอิงในช่วงวันที่ 1-15 ธันวาคม 2552

1.3 สำหรับเกษตรกรจังหวัดกำแพงเพชร ที่ขอใช้สิทธิและโอกาสการประกันรายได้ที่ตัดเทียมกับข้าว ตามมติคณะรัฐมนตรีวันที่ 15 ธันวาคม 2552 ที่อนุโลมให้เกษตรกรผู้ปลูกข้าวทำสัญญากับ ธ.ก.ส. ในช่วงวันที่ 16-30 ธันวาคม 2552 (ซึ่งไม่มีอัตราชดเชยส่วนต่างรายได้) ก็สามารถให้สิทธิรับเงินชดเชยรายได้จากเกณฑ์กลางอ้างอิงตามประกาศคณะกรรมการกำหนดเกณฑ์กลางอ้างอิงฯ ในช่วงวันที่ 1-15 ธันวาคม 2552

2. เกษตรกรผู้ปลูกมันสำปะหลัง

2.1 กรณีเกษตรกรที่ทำสัญญาซื้อขายกับ ธ.ก.ส. ภายในวันที่ 30 พฤศจิกายน 2552 ซึ่งไม่ทราบการเปลี่ยนแปลงมติคณะรัฐมนตรีเมื่อวันที่ 3 พฤศจิกายน 2552 ที่เห็นชอบให้เปลี่ยนแปลงหลักเกณฑ์การใช้สิทธิของเกษตรกรผู้ปลูกมันสำปะหลังจากเดิมที่ให้เกษตรกร ใช้สิทธิได้หลังทำสัญญา 45 วันเป็นสามารถใช้สิทธิได้ทันที โดยเกษตรกรที่ยังไม่รับเงินสดขายส่วนต่างสามารถรับเงินสดขายตามประกาศเกณฑ์กลางอ้างอิงช่วงวันที่ 16-30 พฤศจิกายน 2552

2.2 กรณีเกษตรกรที่ทำสัญญาซื้อขายกับ ธ.ก.ส. หลังวันที่ 30 พฤศจิกายน 2552 ตามมติคณะรัฐมนตรีเมื่อวันที่ 15 ธันวาคม 2552 ที่ได้ขยายเวลาการทำสัญญาจากสิ้นสุดวันที่ 30 พฤศจิกายน 2552 เป็นสิ้นสุดวันที่ 30 ธันวาคม 2552 และมติคณะรัฐมนตรีเมื่อวันที่ 22 ธันวาคม 2552 ได้ขยายระยะเวลาการขึ้นทะเบียนเกษตรกรจากสิ้นสุดวันที่ 30 กันยายน 2552 เป็นสิ้นสุดวันที่ 30 ธันวาคม 2552 พร้อมให้ขยายเวลาการทำสัญญาให้เสร็จสิ้นภายในวันที่ 15 มกราคม 2553 ทำให้ ธ.ก.ส. ทำสัญญาไม่ทัน เกษตรกรทั้งสองกลุ่มจึงมีสิทธิได้รับเงินสดขายตามประกาศเกณฑ์กลางอ้างอิงช่วงวันที่ 16-31 ธันวาคม 2552 แต่ช่วงเวลาดังกล่าวเกณฑ์กลางอ้างอิงสูงกว่าราคาประกันเกษตรกรจึงไม่ได้รับเงินสดขายส่วนต่างแต่อย่างใด ดังนั้น จึงเห็นควรให้เกษตรกรได้รับเงินสดขายตามประกาศเกณฑ์กลางอ้างอิงช่วงวันที่ 1-15 ธันวาคม 2552 ซึ่งเป็นช่วงสุดท้ายที่เกษตรกรจะได้รับเงินสดขายเพื่อให้เกิดความเป็นธรรมแก่เกษตรกรเพราะเป็นช่วงขยายเวลาการทำสัญญา

2.3 กรณีเกษตรกรจังหวัดกำแพงเพชร ที่ขอให้ได้รับสิทธิและโอกาสการประกันรายได้ที่ทัดเทียมกับข้าว ตามมติคณะรัฐมนตรีวันที่ 15 ธันวาคม 2552 ซึ่งอนุโลมให้เกษตรกรผู้ปลูกข้าวที่ทำสัญญาซื้อขายกับ ธ.ก.ส. ในช่วงวันที่ 16-30 ธันวาคม 2552 (ซึ่งไม่มีอัตราตลาดขายส่วนต่างรายได้) สามารถใช้สิทธิรับเงินสดขายได้จากเกณฑ์กลางอ้างอิงตามประกาศคณะกรรมการกำหนดเกณฑ์กลางอ้างอิงฯ ในช่วงวันที่ 1-15 ธันวาคม 2552

(ที่มา : สรุปผลการประชุมคณะรัฐมนตรี วันที่ 9 มีนาคม 2553)

☞ วันที่ 23 มีนาคม 2553 คณะรัฐมนตรีเห็นชอบมาตรการเร่งด่วนในการแก้ไขปัญหาหมอกควันในพื้นที่ 8 จังหวัดภาคเหนือตอนบนปี 2553 ดังนี้

1. มาตรการเร่งด่วน

การดำเนินมาตรการภายในประเทศ

1.1 ให้หน่วยงานที่เกี่ยวข้องดำเนินงานตามแผนปฏิบัติการแก้ไขปัญหาหมอกควันและไฟป่าปี 2553 อย่างเคร่งครัด

1.2 ขยายระยะเวลาการจ้างประชาชนปฏิบัติงานดับไฟป่า จากเดิมที่สิ้นสุดการจ้างในเดือนเมษายน 2553 เป็นสิ้นสุดในเดือนมิถุนายน 2553

1.3 ให้องค์กรปกครองส่วนท้องถิ่น กำนัน และผู้ใหญ่บ้าน เฝ้าระวัง กำกับ ดูแล และควบคุมการเผาในที่โล่งอย่างเคร่งครัดในช่วงหน้าแล้ง และให้รายงานผลการปฏิบัติงานให้กับ จังหวัดทราบ

การดำเนินมาตรการระหว่างประเทศ

1.4 สนับสนุนการดำเนิน "โครงการความร่วมมือในการติดตามตรวจสอบคุณภาพอากาศในอนุภูมิภาคแม่โขง" โดยส่งหน่วยตรวจวัดคุณภาพอากาศแบบเคลื่อนที่เข้าไปตรวจวัดคุณภาพอากาศในสภาพพม่าและสาธารณรัฐประชาธิปไตยประชาชนลาวในช่วงหน้าแล้ง

1.5 ให้บรรจวาระเรื่องสถานการณ์และการแก้ไขปัญหาการเผาในที่โล่งและมลพิษหมอกควันในอนุภูมิภาคแม่โขง เข้าสู่การประชุมสุดยอดผู้นำลุ่มน้ำโขงตอนล่าง ครั้งที่ 1 (The First Mekong River Commission Summit) ในช่วงวันที่ 2-5 เมษายน 2553 ที่จังหวัดประจวบคีรีขันธ์

2. มาตรการระยะยาว

การดำเนินมาตรการภายในประเทศ

2.1 เห็นชอบการแต่งตั้งคณะกรรมการจัดการไฟป่าและหมอกควันระดับภูมิภาคภาคเหนือตอนบน ภายใต้คณะกรรมการจัดการไฟป่าและหมอกควันแห่งชาติ

2.2 ให้พิจารณาติดตั้งสถานีตรวจวัดคุณภาพอากาศเพิ่มเติมในพื้นที่ภาคตะวันออกเฉียงเหนือ เพื่อเฝ้าระวังและติดตามตรวจสอบปริมาณฝุ่นขนาดเล็ก

2.3 ให้ผลักดันและส่งเสริมการทำเกษตรปลอดการเผา การทำเกษตรที่สูงปลอดการเผา ให้มีการใช้พื้นที่เพาะปลูกอย่างมีประสิทธิภาพ ลดปัญหาการทำให้ดินเสื่อม โดยการทำหมักปุ๋ยหมักในไร่นาในแต่ละปี ให้เกิดผลในทางปฏิบัติอย่างเป็นรูปธรรม

2.4 ให้กระทรวงวิทยาศาสตร์และเทคโนโลยี สนับสนุนการดำเนินโครงการการใช้เทคโนโลยีภูมิสารสนเทศและข้อมูลภาพถ่ายดาวเทียม เพื่อการติดตามและประเมินพื้นที่ที่มีการเผาในที่โล่ง

การดำเนินมาตรการระหว่างประเทศ

2.5 ให้กระทรวงทรัพยากรธรรมชาติและสิ่งแวดล้อม ดำเนินการ

- ผลักดันให้มีการจัดตั้งคณะกรรมการระดับรัฐมนตรีด้านหมอกควันข้ามแดนในอนุภูมิภาคแม่โขง (Ministerial Steering Committee on Transboundary Haze Pollution Control in the Mekong Sub-region : MSC Mekong) เพื่อยกระดับความร่วมมือให้ได้รับการสนับสนุนในระดับนโยบายจากรัฐมนตรีด้านสิ่งแวดล้อมของประเทศสมาชิกอนุภูมิภาคแม่โขง ควบคุมการดำเนินงานของคณะทำงานด้านหมอกควันข้ามแดนในอนุภูมิภาคแม่โขง (TWG-Mekong)

- ประสานสภาพพม่าและสาธารณรัฐประชาธิปไตยประชาชนลาวเพื่อขอร้องเสนอ "โครงการความร่วมมือในการติดตั้งสถานีตรวจวัดคุณภาพอากาศในสภาพพม่าและสาธารณรัฐประชาธิปไตยประชาชนลาว" เพื่อเสนอขอรับการสนับสนุนงบประมาณในการติดตั้งสถานีตรวจวัดคุณภาพอากาศภายใต้กลไกความร่วมมือประเทศสมาชิกอนุภูมิภาคแม่โขงร่วมกับประเทศคูเวต

- ให้การสนับสนุนด้านบุคลากร อุปกรณ์เครื่องมือ และงบประมาณที่จำเป็นในการติดตามตรวจสอบคุณภาพอากาศในรูปแบบทวิภาคีกับประเทศสมาชิกอนุภูมิภาคแม่โขง

(ที่มา : สรุปผลการประชุมคณะรัฐมนตรี วันที่ 23 มีนาคม 2553)

☉ วันที่ 30 มีนาคม 2553 คณะรัฐมนตรีรับทราบผลการไม่สามารถผ่อนผันการบรรทุกข้าวในช่วงที่ผลผลิตออกมาก หลังจากที่กระทรวงคมนาคมพิจารณาตามข้อเสนอของกระทรวงพาณิชย์แล้วเห็นว่าการขอผ่อนผันให้การบรรทุกน้ำหนักเกินพิกัดบนทางหลวงจะทำให้เกิดความเสียหายต่อโครงสร้างถนนโครงสร้างสะพาน และทำให้อายุการใช้งานสั้นลง รวมทั้งก่อให้เกิดความไม่ปลอดภัยต่อผู้ใช้ทางรายอื่น กระทรวงคมนาคมจึงไม่สามารถผ่อนผันน้ำหนักบรรทุกข้าวช่วงผลผลิตออกมากได้ทั้งนี้ เมื่อวันที่ 1 ธันวาคม 2552 ที่ประชุม คณะรัฐมนตรีได้มติให้ขอผ่อนผันน้ำหนักการบรรทุกผลผลิตทางการเกษตรจากเดิมที่กำหนดตามกฎหมายไว้ 25 ตันเป็น 30 ตัน และผ่อนผันการเคลื่อนย้ายรถเกี่ยวหวดให้สามารถเคลื่อนย้ายโดยใช้รถบรรทุกขนาดเล็กหรือ 6 ล้อ แทนรถบรรทุก 6 ล้อขนาดใหญ่ หรือรถบรรทุก 10 ล้อ ระยะเวลาดำเนินการตั้งแต่วันที่ 1 ธันวาคม 2552-28 กุมภาพันธ์ 2553

(ที่มา : สรุปผลการประชุมคณะรัฐมนตรี วันที่ 30 มีนาคม 2553)

หมายเลขโทรศัพท์ที่สำคัญของ
ธนาคารแห่งประเทศไทย สำนักงานภาคเหนือ

	โทรศัพท์	โทรสาร
เคาน์เตอร์ประชาสัมพันธ์	0-5393-1111	-
ส่วนกิจการสำนักงานภาค	0-5393-1203	0-5322-4171
ส่วนวิเคราะห์เศรษฐกิจการเงิน	0-5393-1104	0-5393-1103
ส่วนเศรษฐกิจภาค	0-5393-1132	0-5393-1163
พีพีอีเอ็มซี	0-5393-1182	-
ห้องสมุด	0-5393-1171	-

บริการข้อมูลอัตโนมัติ 24 ชั่วโมง

บริการให้ข้อมูลของธนาคารแห่งประเทศไทย
ผ่านระบบโทรศัพท์และโทรสารอัตโนมัติ (IVR)

วิธีการติดต่อ

- กดหมายเลข 0-5393-1000 ตามด้วยหมายเลข 6789
- เลือกรายการที่ต้องการ โดยกด * แล้วตามด้วยตัวเลขหมวดข้อมูล 4 ตัว

ประเภท	โทรศัพท์	โทรสาร
โทรสาร		
- อัตราแลกเปลี่ยนสกุลดอลลาร์ สรอ.เทียบเงินบาท	6000	5001
- อัตราดอกเบี้ยเงินฝากและสินเชื่อธนาคารพาณิชย์		
รายงานธนาคาร	-	7218
- รายงานเศรษฐกิจการเงินล่าสุด	7302	7303
- เครื่องชี้ภาวะเศรษฐกิจไทย	-	7320
- เศรษฐกิจภาคเหนือเดือนล่าสุด	-	7325
- มาตรการทางการเงินของ ธปท. แต่ละเดือน	-	7410-12
- จำนวนเงินบาทที่สามารถนำออกนอกประเทศ	7900	7901
- การใช้และเก็บรักษาธนบัตรที่ถูกต้อง	8030	8301

- เลือกรายการอื่นๆ กด ** เพื่อฟังซ้ำ กด *1 กลับไปรายการก่อนหน้า
กด *2 เพื่อกลับไปรายการหลัก กด *9 ยกเลิกการใช้บริการ
- หากต้องการคู่มือการใช้โทรศัพท์ตอบปัญหาอัตโนมัติ 24 ชั่วโมง
ของธนาคารแห่งประเทศไทย สามารถสั่งพิมพ์ทางโทรสาร
โดยกดหมายเลข 0-5393-1000 และตามด้วย 6789*8500

ที่ปรึกษา

จันทวรรณ สุจริตกุล
ประสพสุข พวงสาคร

บรรณาธิการบริหาร

สมศักดิ์ วงศ์ปัญญาถาวร

บรรณาธิการ

ดำรงค์ ลีดิธนาภัค

กองบรรณาธิการ

สุรินทร์ อินตะชุม
กฤษณ์ จันทร์แสงศรี
ทวีศักดิ์ ใจคำลึบ
ชรินทร์ เพชรไทย
นกุล มุกลิ้มภาค
สุรพล เหล็กกล้า
วชิษฐ์พล ฝันเต็ม
รัชกฤษ นิธิชนาทวี
สุนภา ทิรัญมพผล

รายงานเศรษฐกิจและการเงินภาคเหนือ
ส่วนเศรษฐกิจภาค ธนาคารแห่งประเทศไทย สำนักงาน
ภาคเหนือ เป็นผู้จัดทำและรับผิดชอบในคำอธิบาย
และความเห็นต่างๆที่แสดงไว้ ยกเว้น บทความซึ่งอาจ
อยู่ในความรับผิดชอบโดยเฉพาะของผู้เขียนบทความ
นั้น

การนำข้อความหรือตัวเลขไม่ว่าเรื่องใด ตอนใด
ในรายงานนี้ไปลงพิมพ์ในหนังสืออื่น โปรดอ้างอิงชื่อ
รายงานกำกับไว้ด้วย

ธนาคารแห่งประเทศไทย
สำนักงานภาคเหนือ

68/3 ถนนโชตนา อำเภอเมือง
จังหวัดเชียงใหม่ 50300

The Internet : www.bot.or.th