



รายงานเศรษฐกิจและการเงินภาคเหนือ เดือนเมษายน 2553

ฉบับที่ 4/2553

สารบัญ

บทสรุป	2
- ภาคเกษตร	2
- ภาคอุตสาหกรรม	3
- ภาคบริการ	4
- ภาคการค้า	5
- การอุปโภคบริโภค	6
ภาคเอกชน	
- การลงทุนภาคเอกชน	7
- การค้าต่างประเทศ	8
- การเบิกจ่ายภาครัฐ	9
- ระดับราคา	10
- การจ้างงาน	11
- การเงิน	12
ตารางเครื่องชี้เศรษฐกิจ	14
สำคัญของภาคเหนือ	
รายงานพิเศษ : ปัญหา	16
และแนวทางการปรับตัวของ ผู้ประกอบการในภาคเหนือ ภายใต้วิกฤตเศรษฐกิจ	
ลำดับเหตุการณ์สำคัญทาง	19
เศรษฐกิจและการเงินที่ เกี่ยวข้องกับภาคเหนือเดือน เมษายน 2553	

รายงานภาวะเศรษฐกิจการเงินภาคเหนือเดือนเมษายน 2553 ขยายตัวชะลอลงจากเดือนก่อน

- รายได้เกษตรกรขยายตัวจากผลผลิตที่เพิ่มขึ้น
- ภาคอุตสาหกรรมภาคเหนือ ขยายตัวจากระยะเดียวกันปีก่อน แต่ชะลอลงจากเดือนก่อนตามการผลิตชิ้นส่วนอิเล็กทรอนิกส์และอุตสาหกรรมการผลิตอาหาร
- การท่องเที่ยวภาคเหนือชะลอตัวลง จากต้นปีจากปัญหาความไม่สงบทางการเมือง แต่ยังคงดีกว่าปีก่อนผลจากการส่งเสริมการขายของธุรกิจโรงแรม
- ดัชนีภาคการค้าขยายตัวในทุกหมวดตามการฟื้นตัวของภาวะเศรษฐกิจ แต่เริ่มชะลอตัวลงจากเดือนก่อน
- การอุปโภคบริโภคชะลอลงเล็กน้อยตามภาวะท่องเที่ยว แต่ยอดจำหน่ายเครื่องใช้ไฟฟ้าและรถยนต์ยังดีต่อเนื่อง
- การลงทุนภาคเอกชนขยายตัวต่อเนื่อง โดยเฉพาะในภาคก่อสร้าง
- การส่งออกและการนำเข้าชะลอตัวแต่ยังอยู่ในเกณฑ์ดี การส่งออกผ่านด่านชายแดนยังขยายตัวดี
- การเบิกจ่ายเงินงบประมาณผ่านคลังจังหวัดในภาคเหนือหดตัวจากระยะเดียวกันปีก่อน เหตุการณ์ความไม่สงบทางการเมืองทำให้การเบิกจ่ายงบโครงการล่าช้า
- ดัชนีราคาผู้บริโภคทั่วไปภาคเหนือเพิ่มขึ้นจากระยะเดียวกันปีก่อนในหมวดอาหารและเครื่องดื่มเป็นสำคัญ
- ภาวะการจ้างงานยังตึงตัวและมีความต้องการแรงงานเพื่อการผลิตเพิ่มขึ้น
- เงินฝากชะลอตัวเล็กน้อย ส่วนเงินให้สินเชื่อยังขยายตัวดี

รายงานพิเศษ : ปัญหาและแนวทางการปรับตัวของผู้ประกอบการในภาคเหนือ
ภายใต้วิกฤตเศรษฐกิจ

ภาวะเศรษฐกิจการเงินภาคเหนือ
เดือนเมษายน 2553 ขยายตัว
ชะลอลงจากเดือนก่อน

รายได้เกษตรกรขยายตัว
จากผลผลิตที่เพิ่มขึ้น

บทสรุป

ภาวะเศรษฐกิจการเงินภาคเหนือเดือนเมษายน 2553 ขยายตัวในอัตราที่ชะลอลงจากเดือนก่อน ทั้งด้านอุปสงค์และด้านการผลิต โดยการส่งออกสินค้าที่ใช้เทคโนโลยีสูงและสินค้าเกษตรชะลอลงในตลาดหลัก ส่งผลให้ภาคอุตสาหกรรมผลิตชิ้นส่วนอิเล็กทรอนิกส์และสินค้าเกษตรแปรรูปชะลอตัวตาม ขณะที่การบริโภคและการลงทุนภาคเอกชนยังขยายตัว ส่วนการใช้จ่ายภาครัฐหดตัวจากการเบิกจ่ายโครงการต่างๆ ล่าช้า ด้านรายได้ของเกษตรกรขยายตัวจากผลผลิตที่เพิ่มขึ้นเนื่องจากการขยายพื้นที่เพาะปลูก การท่องเที่ยวชะลอลงจากต้นปีจากเหตุการณ์ความไม่สงบทางการเมืองแต่ยังดีกว่าปีก่อน ขณะที่ดัชนีภาคการค้าขยายตัวในทุกหมวด ทางด้านเงินเฟ้อเพิ่มขึ้นตามราคาอาหารและน้ำมันเชื้อเพลิง ส่วนทางด้านแรงงานยังตึงตัวและต้องการแรงงานเพื่อการผลิตเพิ่มขึ้น สำหรับเงินฝากชะลอตัวเล็กน้อยส่วนสินเชื่อยังขยายตัวดี รายละเอียดของแต่ละภาคเศรษฐกิจ มีดังนี้

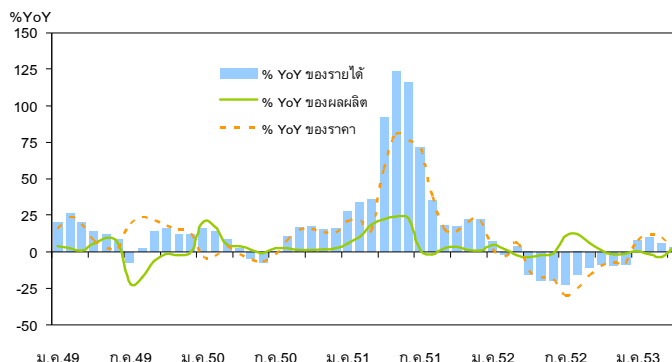
รายละเอียดของแต่ละภาคเศรษฐกิจ มีดังนี้

1. ภาคเกษตร รายได้ของเกษตรกรขยายตัวจากรยะเดียวกันปีก่อนร้อยละ 3.2 จากการเพิ่มขึ้นของด้านผลผลิตเป็นสำคัญ โดยดัชนีผลผลิตพืชผลหลักเพิ่มขึ้นร้อยละ 3.5 ตามผลผลิตข้าวนาปรังและอ้อยโรงงานที่เพิ่มขึ้นร้อยละ 15.4 และร้อยละ 4.5 ตามลำดับ เนื่องจากการขยายพื้นที่เพาะปลูกในที่ดินรกร้างของเกษตรกรบางส่วน ส่วนผลผลิตมันสำปะหลังลดลงร้อยละ 18.6 เนื่องจากการระบาดของเพลี้ยแป้งอย่างรุนแรง ประกอบกับได้รับผลกระทบจากสภาพอากาศที่แห้งแล้งทำให้ผลผลิตต่อไร่ลดลงมาก ขณะที่กระเทียมและหอมแดงลดลงร้อยละ 17.0 และร้อยละ 13.8 ตามลำดับ เนื่องจากเกษตรกรบางส่วนหันไปปลูกพืชผักอื่นและการขาดแคลนพันธุ์เพาะปลูก รวมทั้งสภาพอากาศไม่เอื้ออำนวยทางด้านดัชนีราคาพืชผลสำคัญลดลงร้อยละ 0.3 จากรยะเดียวกันปีก่อนเนื่องจากราคาของข้าวเปลือกเจ้านาปรังและถั่วเหลืองลดลงร้อยละ 19.4 และร้อยละ 8.9 ตามลำดับ ตามการลดลงของราคาตลาดโลก อย่างไรก็ตามอ้อยโรงงานมีราคาเพิ่มขึ้นร้อยละ 3.2 ตามราคาอ้อยขั้นต้นที่ปรับเพิ่มขึ้น สำหรับมันสำปะหลังมีราคาเพิ่มขึ้นร้อยละ 130.4 เนื่องจากผลผลิตที่ลดลงมากในขณะที่มีความต้องการเพื่อการส่งออกเพิ่มขึ้น

ผลผลิตและราคาพืชสำคัญของภาคเหนือ

% YoY

	2552 ทั้งปี	2552				2553			
		ไตรมาส 1	ไตรมาส 2	ไตรมาส 3	ไตรมาส 4	ไตรมาส 1	ก.พ.	มี.ค.	เม.ย.
รายได้เกษตรกร	-8.5	2.8	-17.2	-14.1	-9.3	7.7	9.7	6.2	3.2
ผลผลิต	0.6	0.5	-3.2	8.8	-1.1	-2.0	-1.8	-3.3	3.5
ราคา	-9.1	2.3	-14.4	-21.1	-8.2	9.9	11.8	9.8	-0.3



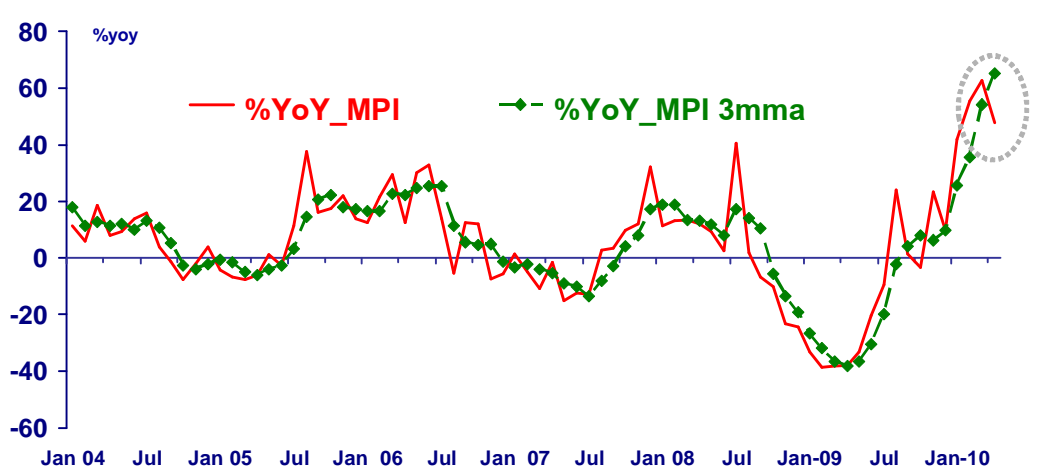
ที่มา : คำนวณจากข้อมูลของกระทรวงเกษตรและสหกรณ์ (2545=100)

ภาคอุตสาหกรรมภาคเหนือขยายตัวจากระยะเดียวกันปีก่อน แต่ชะลอลงจากเดือนก่อนตามการผลิตชิ้นส่วนอิเล็กทรอนิกส์และอุตสาหกรรมการผลิตอาหาร

2. ภาคอุตสาหกรรม ดัชนีผลผลิตอุตสาหกรรมภาคเหนือขยายตัวจากระยะเดียวกันปีก่อนร้อยละ 47.7 ชะลอลงเมื่อเทียบกับร้อยละ 62.7 เดือนก่อน ตามการผลิตชิ้นส่วนอิเล็กทรอนิกส์และอุตสาหกรรมการผลิตอาหารที่ชะลอตัวโดยการผลิตชิ้นส่วนอิเล็กทรอนิกส์ขยายตัวร้อยละ 44.3 ชะลอตัวจากเดือนก่อนในทุกกลุ่มสินค้า ยกเว้นการผลิตส่วนประกอบฮาร์ดดิสก์และแผงวงจรสำเร็จรูปที่ยังขยายตัวดีต่อเนื่องจากเดือนก่อน อุตสาหกรรมการผลิตอาหารขยายตัวร้อยละ 4.2 ชะลอตัวลงตามการผลิตน้ำตาลที่หดตัว ขณะที่การแปรรูปผลผลิตทางการเกษตรยังขยายตัวในเกณฑ์ดี ตามการผลิตผักสดแช่แข็งและอบแห้งที่มีความต้องการอย่างต่อเนื่องในตลาดต่างประเทศ ด้านอุตสาหกรรมการผลิตเครื่องดื่มขยายตัวร้อยละ 1.6 จากการผลิตน้ำดื่มและน้ำอัดลมที่ขยายตัวดีมากเมื่อเทียบกับช่วงเดียวกันปีก่อน ขณะที่การผลิตเครื่องดื่มที่มีแอลกอฮอล์ชะลอลงแต่มีแนวโน้มจะเพิ่มขึ้นในเดือนถัดไปเพื่อรองรับเทศกาลฟุตบอลโลก อุตสาหกรรมผลิตวัสดุก่อสร้างยังขยายตัวในเกณฑ์ดี ตามการก่อสร้างภาครัฐและบ้านอยู่อาศัยของเกษตรกร

ดัชนีผลผลิตอุตสาหกรรมภาคเหนือ

	2008	2009				2010			
	ทั้งปี	ทั้งปี	Q1	Q2	เม.ย.	Q1	ก.พ.	มี.ค.	เม.ย. ^P
MPI level	153.9	134.0	101.7	98.1		156.5	149.5	172.6	128.0
MPI %yoy	1.3%	-12.9%	-36.7%	-30.2%		53.8%	55.6%	62.7%	47.7%
MPI, level s.a.	-	-	-	-		-	185.9	187.1	166.6
% mom SA series	-	-	-	-		-	4.3%	0.7%	-11.0%



Sources: Index constructed using data from Customs Department , Excise Department and BOT Northern Region Survey. (2002 =100)
P = Preliminary (83.0% coverage)

การท่องเที่ยวภาคเหนือชะลอตัวลงจากต้นปีจากปัญหาความไม่สงบทางการเมืองแต่ยังดีกว่าปีก่อน ผลจากการส่งเสริมการขายของธุรกิจโรงแรม โดยเฉพาะจังหวัดเชียงใหม่ ทำให้นักท่องเที่ยวชาวไทยยังเดินทางมาช่วงเทศกาลสงกรานต์ในจังหวัดต่างๆของภาคเหนือ โดยจำนวนผู้โดยสารผ่านท่าอากาศยานขยายตัวร้อยละ 6.6 ซึ่งขยายตัวเกือบทุกแห่ง ได้แก่ท่าอากาศยานเชียงใหม่ เชียงราย ลำปาง และพิษณุโลก ขยายตัวร้อยละ 6.6 ร้อยละ 6.5 ร้อยละ 47.2 และร้อยละ 7.0 ตามลำดับ ส่วนแม่ฮ่องสอนลดลงร้อยละ 22.8 ทางด้านภาษีมูลค่าเพิ่มหมวดโรงแรมและภัตตาคารเพิ่มขึ้นร้อยละ 8.2 แต่มีทิศทางชะลอตัวลงจากเดือนก่อน โดยในภาคเหนือตอนบนขยายตัวร้อยละ 7.7 ในขณะที่ภาคเหนือตอนล่างขยายตัวร้อยละ 11.2 สำหรับดัชนีอัตราการเข้าพักและราคาห้องพักเฉลี่ยลดลงจากเดือนก่อนหน้าอยู่ที่ร้อยละ 32.8 และราคาเฉลี่ยเหลือ 1,253.6 บาท/ห้อง/คืน

3. ภาคบริการ การท่องเที่ยวภาคเหนือชะลอตัวลงจากต้นปีจากปัญหาความไม่สงบทางการเมืองแต่ยังดีกว่าปีก่อน ผลจากการส่งเสริมการขายของธุรกิจโรงแรม โดยเฉพาะจังหวัดเชียงใหม่ ทำให้นักท่องเที่ยวชาวไทยยังเดินทางมาช่วงเทศกาลสงกรานต์ในจังหวัดต่างๆของภาคเหนือ โดยจำนวนผู้โดยสารผ่านท่าอากาศยานขยายตัวร้อยละ 6.6 ซึ่งขยายตัวเกือบทุกแห่ง ได้แก่ท่าอากาศยานเชียงใหม่ เชียงราย ลำปาง และพิษณุโลก ขยายตัวร้อยละ 6.6 ร้อยละ 6.5 ร้อยละ 47.2 และร้อยละ 7.0 ตามลำดับ ส่วนแม่ฮ่องสอนลดลงร้อยละ 22.8 ทางด้านภาษีมูลค่าเพิ่มหมวดโรงแรมและภัตตาคารเพิ่มขึ้นร้อยละ 8.2 แต่มีทิศทางชะลอตัวลงจากเดือนก่อน โดยในภาคเหนือตอนบนขยายตัวร้อยละ 7.7 ในขณะที่ภาคเหนือตอนล่างขยายตัวร้อยละ 11.2 สำหรับดัชนีอัตราการเข้าพักและราคาห้องพักเฉลี่ยลดลงจากเดือนก่อนหน้าอยู่ที่ร้อยละ 32.8 และราคาเฉลี่ยเหลือ 1,253.6 บาท/ห้อง/คืน

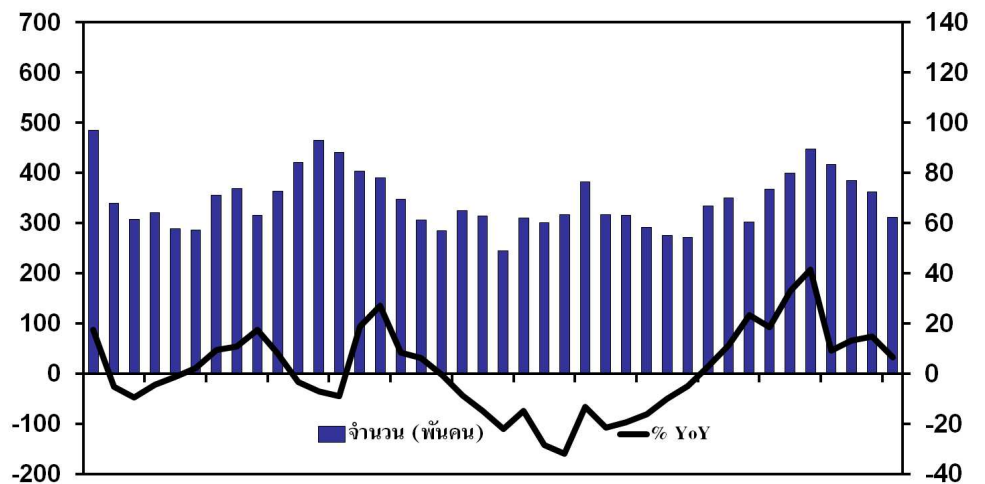
จำนวนผู้โดยสารผ่านท่าอากาศยานสำคัญในภาคเหนือ

(พันคน)

2551	2552					2553			
ทั้งปี	ทั้งปี	ครึ่งปีแรก	ครึ่งปีหลัง	ไตรมาส 1	เม.ย.	ไตรมาส 1	ก.พ.	มี.ค.	เม.ย.
3,985	4,052	1,852	2,200	1,014	291.7	1,190.2	384.3	361.9	310.9
(-7.7%)	(1.7%)	(-14.8%)	(21.5%)	(-17.9%)	(-16.2%)	(17.4%)	(21.1%)	(14.9%)	(6.6%)

จำนวน (พันคน)

% YoY



มี.ค.50 ก.ค.50 ม.ค.51 ก.ค.51 ม.ค.52 ก.ค.52 มี.ค.53

ที่มา : บริษัท ท่าอากาศยานไทย จำกัด (มหาชน)

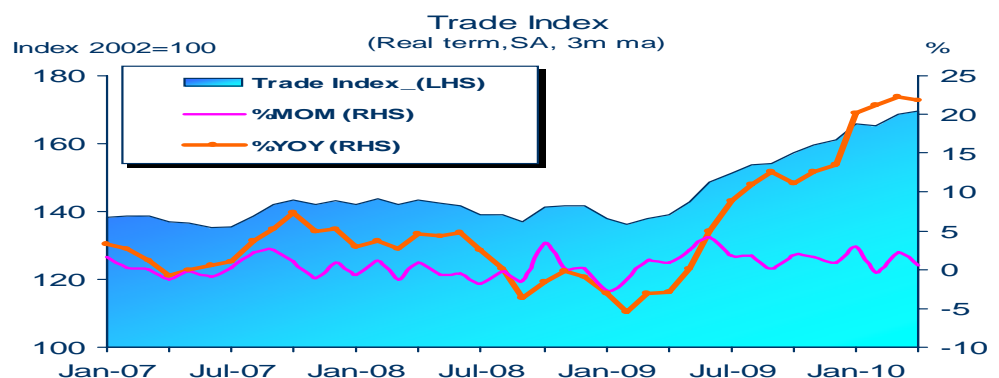
หมายเหตุ : ตัวเลขในวงเล็บหมายถึงอัตราการเปลี่ยนแปลงจากระยะเดียวกันปีก่อน

ดัชนีภาคการค้าขยายตัวใน
ทุกหมวดตามการฟื้นตัวของ
ภาวะเศรษฐกิจแต่เริ่มชะลอตัวลง
จากเดือนก่อน

4. ภาคการค้า ดัชนีภาคการค้าขยายตัวร้อยละ 21.9 ซึ่งเป็นการขยายตัวในทุกหมวด ตามการฟื้นตัวของภาวะเศรษฐกิจ แต่เริ่มชะลอตัวลงจากเดือนก่อน โดยหมวดยานยนต์ขยายตัวร้อยละ 21.9 จากการจำหน่ายรถยนต์และรถจักรยานยนต์ที่ขยายตัวอยู่ในเกณฑ์ดีต่อเนื่อง ประกอบกับการค้ำประกันน้ำมันเชื้อเพลิงที่ปรับตัวเพิ่มขึ้นทั้งทางด้านราคาและความต้องการใช้น้ำมันที่เพิ่มขึ้น ด้านการค้าหมวดค่าส่งเพิ่มขึ้นร้อยละ 26.3 ขยายตัวต่อเนื่องเป็นเดือนที่สี่ในเกือบทุกกลุ่มสินค้า ได้แก่ กลุ่มสินค้าชั้นกลาง อาทิ วัสดุก่อสร้าง และกลุ่มสินค้าไม่คงทน อาทิ วัสดุอุปกรณ์การเกษตร หนังสือและอุปกรณ์การเรียนและเครื่องกีฬา ขณะที่กลุ่มอาหาร เครื่องดื่มและยาสูบยังคงหดตัวแต่เริ่มมีสัญญาณปรับตัว ดีขึ้น สำหรับการค้าหมวดค่าปลีกขยายตัวร้อยละ 19.1 โดยเริ่มชะลอตัวลงจากเดือนก่อน กลุ่มสินค้าไม่คงทนยังคงขยายตัว อาทิ กลุ่มอาหาร เครื่องดื่มและยาสูบและเครื่องเขียน สำหรับการกลุ่มสินค้าคงทนยังคงทรงตัว อาทิ วัสดุก่อสร้างเฟอร์นิเจอร์และเครื่องใช้ไฟฟ้า ส่วนยอดขายในทางสรรพสินค้าเริ่มชะลอตัวลงผลจากความกังวลใจของผู้บริโภคต่อสถานการณ์ความไม่สงบทางการเมือง

ดัชนีการค้าภาคเหนือ

	Weight 2010	2009	H1-09	Q3-09	Q4-09	Q1-10	Feb-10	Mar-10	Apr-10 P
Trade Index	100%	149.3	140.7	156.4	159.2	166.5	165.1	168.6	169.5
		(5.7%)	(-1.3%)	(13.1%)	(12.4%)	(21.3%)	(21.2%)	(22.3%)	(21.9%)
Motor Vehicles/Cycles Trade	46.0%	143.5	135.5	147.0	155.9	162.3	160.9	163.9	164.1
		(2.7%)	(-4.1%)	(7.6%)	(11.5%)	(20.2%)	(19.6%)	(21.2%)	(21.9%)
Wholesale Trade	21.0%	168.1	159.4	177.8	175.7	185.6	183.6	187.8	196.9
		(6.9%)	(-0.4%)	(19.2%)	(10.3%)	(24.8%)	(26.3%)	(25.9%)	(26.3%)
Retail Trade	33.0%	144.2	136.9	148.2	154.9	162.2	161.0	164.9	162.2
		(7.0%)	(1.3%)	(10.2%)	(15.2%)	(20.7%)	(20.6%)	(21.7%)	(19.1%)



หมายเหตุ: ตัวเลขในวงเล็บหมายถึงอัตราการเปลี่ยนแปลงจากระยะเดียวกันปีก่อน
ที่มา: ธนาคารแห่งประเทศไทย สำนักงานภาคเหนือ (คำนวณจากข้อมูลภาษีมูลค่าเพิ่ม กรมสรรพากร กระทรวงการคลัง)

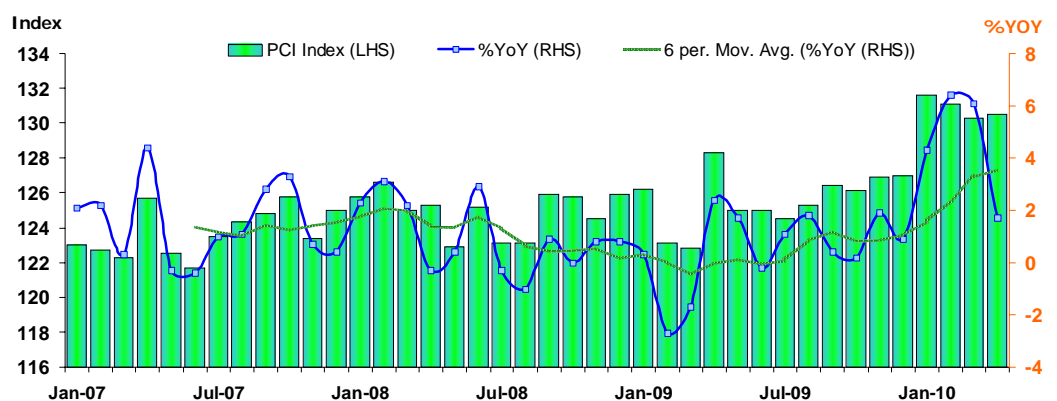
การอุปโภคบริโภคชะลอลงเล็กน้อย
ตามภาวะท่องเที่ยว แต่ยอด
จำหน่ายเครื่องใช้ไฟฟ้า
และรถยนต์ยังดีต่อเนื่อง

5. การอุปโภคบริโภคภาคเอกชน ชะลอลงตามภาวะท่องเที่ยว โดยดัชนีการอุปโภคบริโภคภาคเอกชนภาคเหนือเพิ่มขึ้นจากระยะเดียวกันปีก่อนร้อยละ 1.7 และปรับตัวดีขึ้นเล็กน้อยเมื่อเทียบกับเดือนก่อนสำหรับเครื่องใช้การใช้จ่ายภาคเอกชนเมื่อปรับฤดูกาลแล้วปรับตัวดีขึ้น ได้แก่ ปริมาณการจดทะเบียนรถยนต์และรถจักรยานยนต์ ส่วนหนึ่งเนื่องจากการปรับกลยุทธ์การแข่งขันของธุรกิจเช่าซื้อที่ขยายระยะเวลาการผ่อนชำระให้นานขึ้น การลดดอกเบี้ยและการลดเงินดาวน์ ทำให้สามารถขยายฐานการตลาดไปสู่ลูกค้ากลุ่มใหม่ เช่น กลุ่มวัยรุ่นและกลุ่มวัยเริ่มต้นทำงาน ส่วนปริมาณการจัดเก็บภาษีมูลค่าเพิ่มปรับตัวลดลงจากระยะเดียวกันปีก่อนร้อยละ 3.1 อย่างไรก็ตาม การบริโภคสินค้าที่ใช้ในชีวิตประจำวันในหมวดค่าส่งและค่าปลีกยังคงขยายตัวโดยเฉพาะหมวดเครื่องใช้ไฟฟ้า อาทิ เครื่องปรับอากาศ ยังคงขยายตัวอยู่ในเกณฑ์ดีความต้องการของผู้บริโภค สำหรับปริมาณการใช้ไฟฟ้าในครัวเรือนในเดือนมีนาคม 2553 ขยายตัวจากระยะเดียวกันปีก่อนร้อยละ 6.4

ดัชนีการอุปโภคบริโภคภาคเอกชนของภาคเหนือ (PCI)

% YOY

	2009	2009			2010			
		H1	Q3	Q4	Q1	Feb	Mar	Apr ^P
PCI	125.6	125.1	125.4	126.7	131.0	131.1	130.3	130.5
%YOY	0.5	0.0	1.1	1.0	5.6	6.4	6.1	1.7
%MOM , %QOQ		0.3	-0.5	1.0	3.4	-0.5	-0.5	0.1



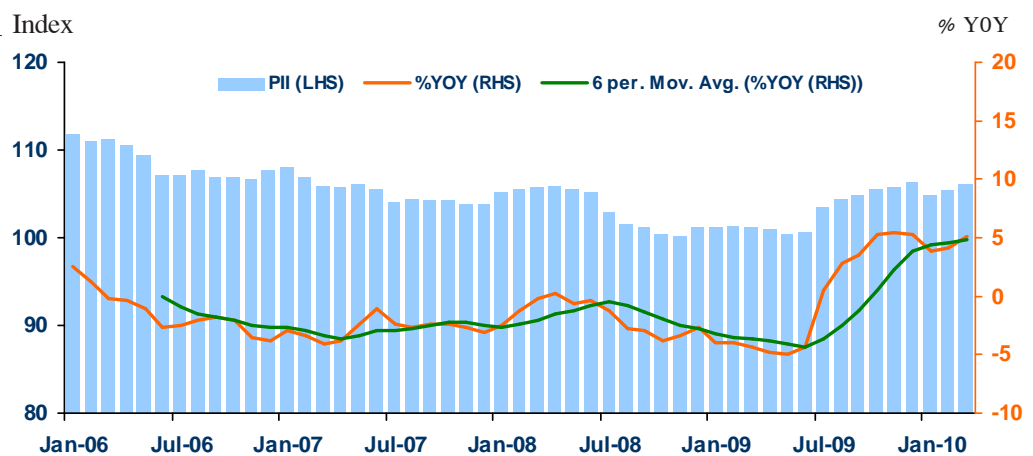
หมายเหตุ : PCI (2543 = 100)
ที่มา : ธนาคารแห่งประเทศไทย สำนักงานภาคเหนือ

การลงทุนภาคเอกชนขยายตัว
ต่อเนื่องโดยเฉพาะในภาค
ก่อสร้าง

6. การลงทุนภาคเอกชน ขยายตัวต่อเนื่อง โดยดัชนีการลงทุนภาคเอกชนภาคเหนืออยู่ที่ระดับ 106.0 เพิ่มขึ้นจากระยะเดียวกันปีก่อนร้อยละ 5.4 สะท้อนจากปริมาณการจำหน่ายวัสดุก่อสร้างที่ขยายตัวจากระยะเดียวกันปีก่อนร้อยละ 52.6 ต่อเนื่องจากเดือนก่อนจากการขยายตัวของภาคก่อสร้าง (ตามแผนปฏิบัติการไทยเข้มแข็ง โครงการบ้านจัดสรรสำหรับกลุ่มเป้าหมายระดับกลางและล่าง การก่อสร้างบ้านอยู่อาศัยของเกษตรกร) ปริมาณการจดทะเบียนรถยนต์เชิงพาณิชย์ขยายตัวร้อยละ 10.1 สะท้อนความเชื่อมั่นของนักลงทุนที่ยังอยู่ในเกณฑ์ดี ด้านพื้นที่รับอนุญาตก่อสร้างในเขตเทศบาลลดลงจากระยะเดียวกันปีก่อนเล็กน้อยร้อยละ 1.0 อย่างไรก็ตามในประเภทที่อยู่อาศัยขยายตัวต่อเนื่องในจังหวัดหลักของภาค ขณะที่ประเภทเพื่อการพาณิชย์เพิ่มขึ้นในกลุ่มอาคารพาณิชย์คอนกรีต 1-3 ชั้น และมีการขยายตัวประเภทโรงแรมในพื้นที่ภาคเหนือตอนล่างทางด้านรายได้ค่าธรรมเนียมการจดทะเบียนที่ดินขยายตัวร้อยละ 4.6 หดตัวลงจากเดือนก่อนหลังจากประกาศต่ออายุมาตรการลดค่าธรรมเนียมการโอนและจดจำนองถึงวันที่ 31 พฤษภาคม 2553 สำหรับความสนใจลงทุนด้านเครื่องจักรและอุปกรณ์ซึ่งสะท้อนจากการอนุมัติส่งเสริมการลงทุนในภาคเหนือมีจำนวน 6 โครงการเงินลงทุน 1,380.1 ล้านบาท (ทั้งนี้เป็นการลงทุนในหมวดบริการและสาธารณูปโภคถึง 1,261.0 ล้านบาท) ลดลงจากระยะเดียวกันปีก่อนร้อยละ 40.6 เนื่องจากระยะเดียวกันปีก่อนขยายตัวอยู่ในระดับสูง

ดัชนีการลงทุนภาคเอกชนของภาคเหนือ

	2008	2009	H1-09	Q3-09	Q4-09	Q1-10	Feb-10	Mar-10	Apr-10 ^P
PII	103.4	103.1	100.7	104.7	106.4	105.4	105.4	106.1	106.0
%YOY	-1.8	-0.2	-4.6	2.8	5.8	4.4	4.2	5.2	5.4
%MOM,%QOQ			-0.5	4.3	1.6	-0.9	0.5	0.7	0.0



หมายเหตุ : PII (2538=100)

ที่มา : ธนาคารแห่งประเทศไทย สำนักงานภาคเหนือ

การส่งออกและการนำเข้าชะลอตัว
แต่ยังอยู่ในเกณฑ์ดี การส่งออก
ผ่านด่านชายแดนยังขยายตัวดี

7. การค้าต่างประเทศ การส่งออกและการนำเข้าชะลอตัว แต่ยังอยู่ในเกณฑ์ดี **การส่งออก** มูลค่าการส่งออกผ่านด่านศุลกากรในภาคเหนือเพิ่มขึ้นจากระยะเดียวกันปีก่อนร้อยละ 62.5 เป็น 254.9 ล้านดอลลาร์ สรอ. ชะลอตัวจากเดือนก่อนแต่ยังอยู่ในเกณฑ์ดี โดยสินค้าอุตสาหกรรมยังคงเป็นสินค้าสำคัญที่ทำให้การส่งออกภาคเหนือขยายตัว อาทิ เสน่ห์กล่องยางรูป แผงวงจรสำเร็จรูป และ IC สำหรับการส่งออกผ่านด่านชายแดนขยายตัวร้อยละ 48.2 เป็น 116.7 ล้านดอลลาร์ สรอ. ตามการส่งออกไปพม่าและลาวที่ขยายตัวร้อยละ 52.7 และร้อยละ 84.8 ตามลำดับ ขณะที่การส่งออกไปจีนตอนใต้ที่หดตัวร้อยละ 47.0 ต่อเนื่องจากเดือนก่อน

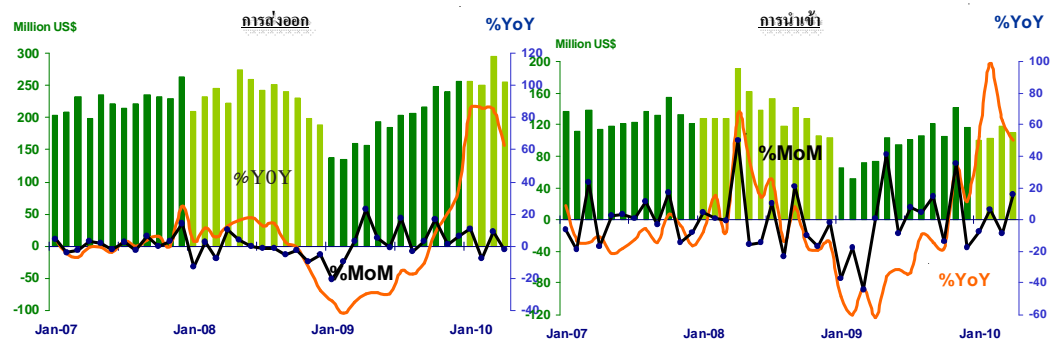
การนำเข้า ผ่านด่านศุลกากรในภาคเหนือเพิ่มขึ้นจากระยะเดียวกันปีก่อนร้อยละ 50.3 เป็น 110.2 ล้านดอลลาร์ สรอ. ขยายตัวในเกณฑ์ดีเช่นเดียวกับการส่งออก จากการนำเข้าวัตถุดิบและสินค้าขั้นกลางที่ขยายตัวต่อเนื่องจากเดือนก่อน ตามคำสั่งซื้อของอุตสาหกรรมการผลิตเพื่อส่งออกที่มีอย่างต่อเนื่องโดยเฉพาะอุตสาหกรรมอิเล็กทรอนิกส์ ทางด่านการนำเข้าผ่านด่านชายแดนเพิ่มขึ้นร้อยละ 5.5 เป็น 7.9 ล้านดอลลาร์ สรอ. เป็นผลจากการนำเข้าจากลาวที่เพิ่มขึ้นร้อยละ 75.9 ส่วนการนำเข้าจากพม่าและจีนตอนใต้หดตัวต่อเนื่องจากเดือนก่อนที่ร้อยละ 24.9 และร้อยละ 49.3 ตามลำดับ

ดุลการค้า ในเดือนเมษายน 2553 เกินดุล 144.7 ล้านดอลลาร์ สรอ. เพิ่มขึ้นจากระยะเดียวกันปีก่อนที่เกินดุล 83.5 แต่ลดลงจากเดือนก่อนที่เกินดุล 177.0 ล้านดอลลาร์ สรอ.

การค้าต่างประเทศผ่านด่านศุลกากรในภาคเหนือ

ดอลลาร์ สรอ.

	2009					2010			
	ทั้งปี	ครึ่งปีแรก	Q3	Q4	เม.ย.	Q1	ก.พ.	มี.ค.	เม.ย.
การส่งออก	2,340.6	967.5	627.3	745.8	156.9	801.9	249.4	295.4	254.9
	-16.4%	-33.1%	-14.6%	20.7%	-29.9%	85.5%	85.7%	85.0%	62.5%
การนำเข้า	1,233.7	461.5	330	362.9	73.3	321.2	102.9	118.4	110.2
	-24.2%	-47.3%	-20.1%	6.9%	-61.7%	69.0%	98.9%	62.7%	50.3%
ดุลการค้า	1,106.9	506	297.3	382.9	83.6	480.7	146.5	177.0	144.7



หมายเหตุ : ตัวเลขร้อยละหมายถึงอัตราการเปลี่ยนแปลงจากระยะเดียวกันปีก่อน
ที่มา : ด่านศุลกากรในภาคเหนือ

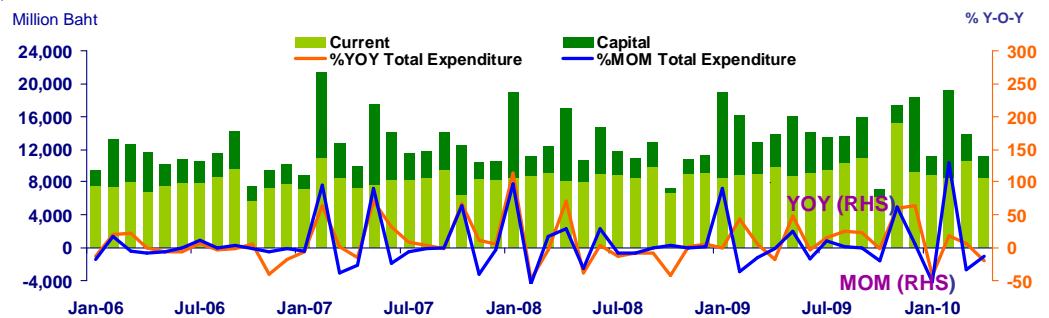
การเบิกจ่ายเงินงบประมาณผ่านคลังจังหวัดในภาคเหนือหดตัวจากระยะเดียวกันปีก่อน เหตุการณ์ความไม่สงบทางการเมืองทำให้การเบิกจ่ายงบโครงการล่าช้า

8. การเบิกจ่ายเงินงบประมาณผ่านคลังจังหวัดในภาคเหนือ มีการเบิกจ่ายทั้งสิ้นจำนวน 11,148.5 ล้านบาท หดตัวจากระยะเดียวกันปีก่อนร้อยละ 19.4 จากเหตุการณ์ความไม่สงบทางการเมือง ส่งผลให้การเบิกจ่ายของโครงการต่างๆ มีความล่าช้า โดยรายจ่ายประจำหดตัวร้อยละ 12.5 เหลือ 8,621.6 ล้านบาท จากการเบิกจ่ายเงินอุดหนุนองค์กรปกครองส่วนท้องถิ่นที่ลดลงร้อยละ 50.8 ดานรายจ่ายลงทุนก็หดตัวร้อยละ 36.4 เหลือ 2,526.9 ล้านบาท จากรายจ่ายหมวดที่ดิน/สิ่งปลูกสร้างซึ่งมีสัดส่วนกว่าร้อยละ 71.7 ของงบลงทุนที่ลดลงร้อยละ 27.4 ส่งผลให้เกือบทุกจังหวัดมีการเบิกจ่ายลดลงร้อยละ 3.2 ถึงร้อยละ 39.7 ระยะเดียวกันของปีก่อน

การเบิกจ่ายเงินงบประมาณผ่านคลังจังหวัดในภาคเหนือ

ล้านบาท

Expenditure	2009	2009			2010			
		H1	Q3	Q4	Q1	Feb	Mar	Apr
Current	115,760.3 (11.5)	54,022.4 (4.6)	30,846.7 (12.9)	30,891.1 (24.1)	27,922.2 (5.8)	8,458.8 (-4.9)	10,574.9 (18.0)	8,621.6 (-12.5)
Capital	61,999.1 (36.1)	37,946.2 (14.8)	12,137.5 (50.4)	11,915.5 (168.8)	16,141.7 (-25.6)	10,676.7 (47.0)	3,178.6 (-18.9)	2,526.9 (-36.4)
Total	177,759.4 (19.0)	91,968.6 (8.6)	42,984.2 (21.4)	42,806.6 (45.9)	44,063.9 (-8.3)	19,135.5 (18.4)	13,753.5 (6.7)	11,148.5 (-19.4)



Source: Ministry of Finance

หมายเหตุ : ตัวเลขในวงเล็บหมายถึงอัตราการเปลี่ยนแปลงร้อยละจากระยะเดียวกันปีก่อน

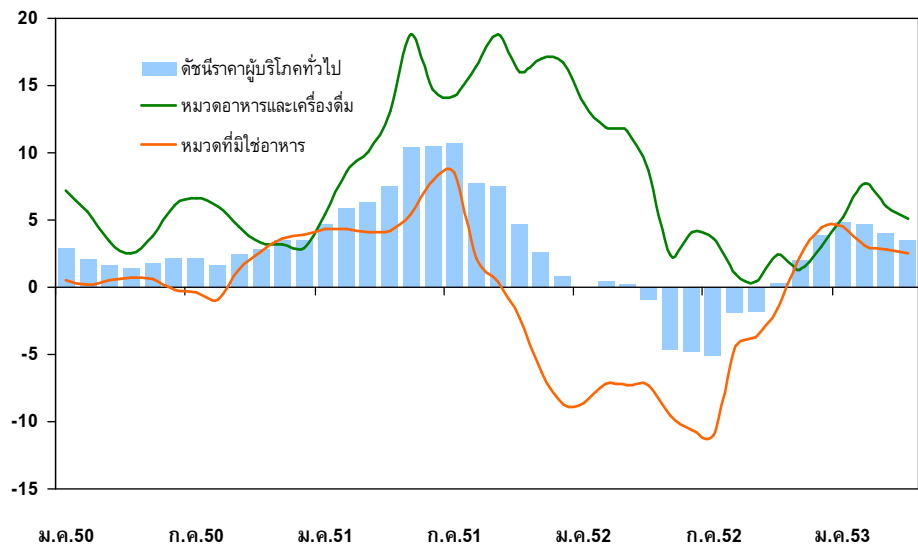
ดัชนีราคาผู้บริโภคทั่วไปภาคเหนือเพิ่มขึ้นจากระยะเดียวกันปีก่อนในหมวดอาหารและเครื่องดื่มเป็นสำคัญ

9. ระดับราคา ดัชนีราคาผู้บริโภคทั่วไปของภาคเหนือในเดือนเมษายน 2553 อยู่ที่ระดับ 109.2 เพิ่มขึ้นจากระยะเดียวกันปีก่อนร้อยละ 3.5 โดยหมวดอาหารและเครื่องดื่มเพิ่มขึ้นร้อยละ 5.1 ได้แก่ หมวดข้าว แป้งและผลิตภัณฑ์จากแป้งเพิ่มขึ้นร้อยละ 17.6 เนื้อสัตว์ เบ็ดไก่และสัตว์น้ำเพิ่มขึ้นร้อยละ 2.4 ทางด้านหมวดอื่นๆที่มีโชอาหารและเครื่องดื่มเพิ่มขึ้นร้อยละ 2.5 โดยหมวดพาหนะ การขนส่งและการสื่อสารเพิ่มขึ้นร้อยละ 7.7 หมวดเคสสถานเพิ่มขึ้นร้อยละ 0.7 ผลจากรัฐบาลได้ยกเลิกมาตรการค่าน้ำประปา และหมวดยาสูบและเครื่องดื่มมีแอลกอฮอล์เพิ่มขึ้นร้อยละ 9.5 จากการปรับขึ้นภาษีสรรพสามิต อย่างไรก็ตาม ผลจากนโยบายเรียนฟรี 15 ปีของรัฐบาลทำให้ดัชนีในหมวดเครื่องแบบนักเรียนหนังสือแบบเรียนและค่าเล่าเรียน ซึ่งได้แก่ หมวดเครื่องนุ่งห่มและรองเท้าลดลงร้อยละ 3.3 รวมทั้งหมวดการบันเทิง การอ่าน การศึกษาและการศาสนาลดลงร้อยละ 10.3 สำหรับดัชนีราคาผู้บริโภคพื้นฐานเพิ่มขึ้นจากระยะเดียวกันปีก่อนเล็กน้อยที่ร้อยละ 0.1

ดัชนีราคาผู้บริโภคภาคเหนือ (2550 = 100)

	2551	2552						2553	
	ทั้งปี	ทั้งปี	ครั้งแรก	ครั้งหลัง	ไตรมาส 3	ไตรมาส 4	เม.ย.	มิ.ค.	เม.ย.
ดัชนีราคาผู้บริโภคทั่วไป	6.6	-1.1	-1.7	-0.5	-3.0	2.0	-0.9	4.0	3.5
อาหารและเครื่องดื่ม	14.2	5.1	8.5	2.0	1.7	2.3	8.7	6.0	5.1
มีโชอาหาร	2.0	-5.6	-8.4	-2.6	-6.5	1.6	-7.3	2.9	2.5
ดัชนีราคาผู้บริโภคพื้นฐาน	2.7	0.5	1.4	-0.4	-0.7	-0.1	2.0	-0.1	0.1

% Y-o-Y



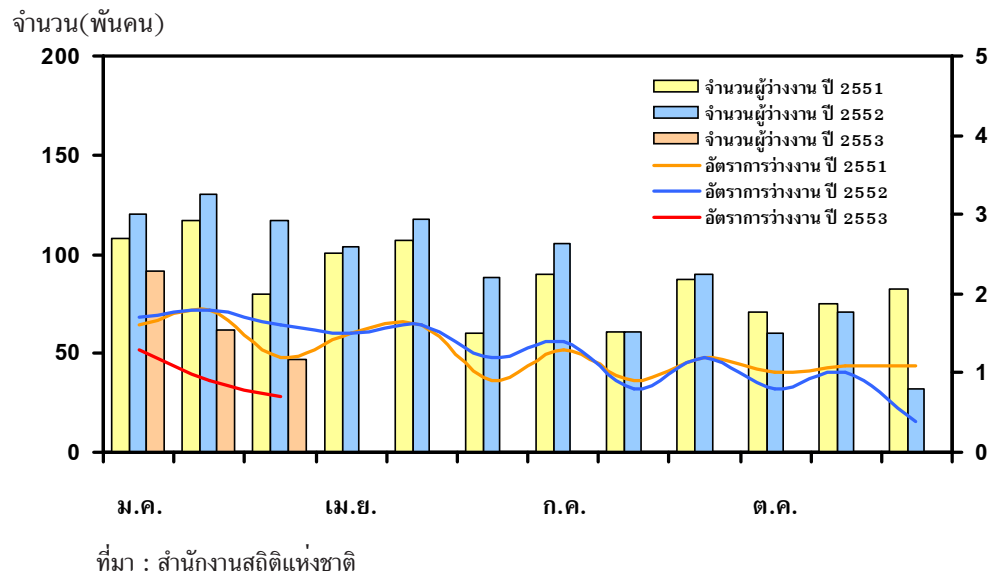
ที่มา : สำนักดัชนีเศรษฐกิจการค้า กระทรวงพาณิชย์

ภาวะการจ้างงานยังตึงตัวและ
ต้องการแรงงานเพื่อการผลิตเพิ่มขึ้น

10. การจ้างงาน จากข้อมูลการสำรวจภาวะการทำงานของประชากรในภาคเหนือ โดยสำนักงานสถิติแห่งชาติ เพียงสิ้นเดือนมีนาคม 2553 มีกำลังแรงงานรวม 7.2 ล้านคน เป็นผู้มีงานทำ 7.1 ล้านคน ภาวะการจ้างงานรวมเพิ่มขึ้นจากระยะเดียวกันปีก่อนร้อยละ 2.8 เป็นผลจากการจ้างงานภาคเกษตรที่ขยายตัวร้อยละ 4.3 เนื่องจากแรงงานบางส่วนกลับเข้าไปขยายพื้นที่เพาะปลูกพืชสำคัญ ขณะที่การจ้างงานนอกภาคเกษตรขยายตัวร้อยละ 1.6 ตามการจ้างงานในสาขาอุตสาหกรรม การค้าส่ง/ปลีก และโรงแรม/ภัตตาคารที่เพิ่มขึ้นร้อยละ 12.3 ร้อยละ 4.2 และร้อยละ 5.3 ตามลำดับ อย่างไรก็ตาม ผู้ประกอบการยังมีต้องการแรงงานเพิ่มขึ้นโดยเฉพาะในสาขาอุตสาหกรรมการผลิตเพื่อรองรับคำสั่งซื้อและการขยายกำลังการผลิต สำหรับผู้ว่างงานมีจำนวน 0.05 ล้านคน คิดเป็นอัตราการว่างงานเท่ากับร้อยละ 0.7 ต่ำกว่าร้อยละ 1.6 จากระยะเดียวกันปีก่อน ทางด้านอัตราการทำงานต่ำกว่าระดับ (ผู้ที่ทำงานต่ำกว่า 35 ชั่วโมงต่อสัปดาห์) อยู่ที่ร้อยละ 1.3 ต่ำกว่าร้อยละ 2.1 จากระยะเดียวกันปีก่อน สำหรับผู้ประกันตนในระบบประกันสังคมในภาคเหนือเพียงสิ้นเดือนเมษายน 2553 รวมทั้งสิ้น 715,580 คน ขยายตัวร้อยละ 6.6 จากระยะเดียวกันปีก่อน โดยเป็นผู้ประกันตนตามมาตรา 33 (ภาคบังคับ) และตามมาตรา 39 (ภาคสมัครใจ) จำนวน 614,279 คน และ 101,301 คน เพิ่มขึ้นร้อยละ 4.6 และร้อยละ 20.4 จากระยะเดียวกันปีก่อนตามลำดับ

การว่างงานของภาคเหนือ

	2552			2553		
	ม.ค.	ก.พ.	มี.ค.	ม.ค.	ก.พ.	มี.ค.
จำนวนผู้ว่างงาน (พันคน)	120	130	117	91	62	47
อัตราการว่างงาน (%)	1.7	1.8	1.6	1.3	0.9	0.7



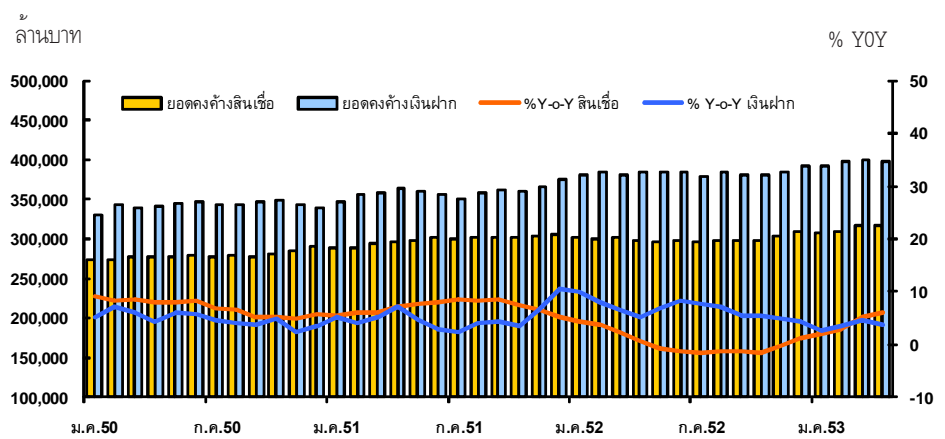
เงินฝากชะลอตัวเล็กน้อย
ส่วนเงินให้สินเชื่อขยายตัวดี

11. การเงิน ยอดคงค้างเงินฝากที่สาขาธนาคารพาณิชย์ในภาคเหนือ ณ สิ้นเดือนเมษายน 2553 มียอดคงค้างทั้งสิ้น 398,520 ล้านบาท เพิ่มขึ้นจากระยะเดียวกันปีก่อนร้อยละ 3.8 ชะลอลงจากเดือนก่อน ส่วนหนึ่งเป็นผลจากการถอนเงินฝากประเภทจ่ายคืนเมื่อสิ้นระยะเวลาเพื่อนำไปลงทุนในตราสารหนี้และผลิตภัณฑ์ทางการเงินอื่นที่ให้ผลตอบแทนสูงกว่า โดยลดลงมากในจังหวัดเชียงใหม่และเชียงราย ขณะที่เงินฝากออมทรัพย์เพิ่มขึ้นร้อยละ 19.4 จากเงินฝากของส่วนราชการ องค์กรปกครองส่วนท้องถิ่นและเงินฝากพักชั่วคราวของธุรกิจค้าปลีก โดยเพิ่มขึ้นมากในจังหวัดกำแพงเพชรและนครสวรรค์ ด้านเงินให้สินเชื่อมียอดคงค้าง 316,224 ล้านบาท ขยายตัวจากระยะเดียวกันปีก่อนร้อยละ 5.9 อย่างไรก็ตาม เมื่อเทียบกับเดือนก่อนหน้ายอดคงค้างเงินให้สินเชื่อลดลง 439 ล้านบาท โดยเฉพาะในจังหวัดเพชรบูรณ์ พิษณุโลกและเชียงราย เนื่องจากการชำระคืนหนี้ตัวสัญญาใช้เงิน และเงินเบิกเกินบัญชีของธุรกิจประเภทค้าปลีก โรงสีข้าว และการย้ายวงเงินสินเชื่อไปใช้กับสถาบันการเงินเฉพาะกิจ อย่างไรก็ตาม เงินให้สินเชื่อเพิ่มขึ้นในจังหวัดเชียงใหม่ พิจิตรและนครสวรรค์ จากความต้องการใช้สินเชื่อในธุรกิจค้าปลีกค้าส่ง สหกรณ์ออมทรัพย์และสินเชื่ออุปโภคบริโภค สำหรับสัดส่วนเงินให้สินเชื่อต่อเงินฝากอยู่ที่ร้อยละ 79.3 เพิ่มขึ้นเล็กน้อยจากร้อยละ 77.8 ระยะเดียวกันของปีก่อน

เงินฝากและสินเชื่อของสาขาธนาคารพาณิชย์ในภาคเหนือ

พันล้านบาท

พันล้านบาท	2550 ธ.ค.	2551			2552			2553		
		ก.พ.	มี.ค.	เม.ย.	ก.พ.	มี.ค.	เม.ย.	ก.พ.	มี.ค.	เม.ย.
เงินฝาก	339.9	356.3	357.6	364.6	384.5	381.6	383.8	397.4	398.9	398.5
%YoY	3.4	4.0	5.2	7.1	7.9	6.7	5.3	3.4	4.5	3.8
สินเชื่อ	290.4	289.5	294.2	296.8	300.1	301.3	298.6	308.7	316.7	316.2
%YoY	5.8	6.1	6.1	7.1	3.7	2.4	0.6	2.9	5.1	5.9
สัดส่วน	85.5	81.2	82.3	81.4	78.0	79.0	77.8	77.7	79.4	79.4



ที่มา : ธนาคารแห่งประเทศไทย

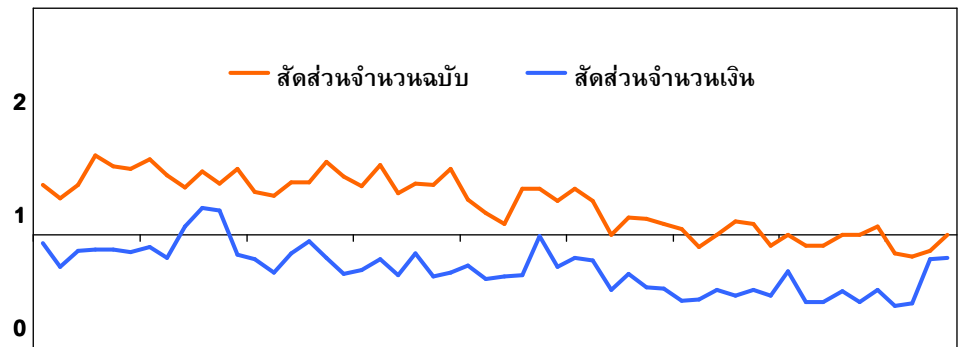
สำนักหักบัญชีในภาคเหนือ

เดือนเมษายน 2553 ปริมาณการใช้เช็คผ่านสำนักหักบัญชีทั้ง 18 แห่งในภาคเหนือ มีจำนวน 251,388 ฉบับ คิดเป็นมูลค่า 42,919.4 ล้านบาท โดยทั้งปริมาณเช็คเรียกเก็บและมูลค่าเช็คเรียกเก็บขยายตัวร้อยละ 9.5 และร้อยละ 15.4 จากระยะเดียวกันปีก่อนตามลำดับ ส่วนทางด้านเช็คคืนด้วยเหตุผลไม่มีเงินมีจำนวน 2,523 ฉบับ คิดเป็นมูลค่า 348.4 ล้านบาท โดยปริมาณเช็คคืนด้วยเหตุผลไม่มีเงินหดตัวร้อยละ 2.3 ขณะที่มูลค่าเช็คคืนด้วยเหตุผลไม่มีเงินเพิ่มขึ้นเกือบเท่าตัว สำหรับสัดส่วนของปริมาณเช็คคืนด้วยเหตุผลไม่มีเงินและมูลค่าเช็คคืนอยู่ร้อยละ 1.0 และร้อยละ 0.8 จากระยะเดียวกันปีก่อนตามลำดับ

สัดส่วนของเช็คคืนต่อเช็คเรียกเก็บ

	2009							2010			
	Year	H1	H2	Q1	Q3	Q4	Apr	Q1	Feb	Mar	Apr
เช็คเรียกเก็บ ปริมาณ (พันฉบับ)	3,066.1	1,535.5	1,530.6	782.0	786.7	743.9	229.7	797.4	250.9	302.8	251.4
มูลค่าเช็ค (พันล้านบาท)	515.3	249.1	266.2	129.0	126.9	139.3	37.2	141.2	41.9	55.3	42.9
เช็คคืน ปริมาณ (พันฉบับ)	30.1	15.3	14.8	7.5	7.3	7.5	2.6	6.7	2.0	2.6	2.5
มูลค่าเช็ค (ล้านบาท)	2,436.9	1,167.0	1,269.8	588.0	641.8	628.1	175.0	762.9	162.5	436.5	348.4

ร้อยละ
3



ม.ค.49 ก.ค.49 ม.ค.50 ก.ค.50 ม.ค.51 ก.ค.51 ม.ค.52 ก.ค.52 ม.ค.53

ที่มา : ธนาคารแห่งประเทศไทย

ตารางเครื่องชี้เศรษฐกิจสำคัญของภาคเหนือ

	หน่วย	2552	2552				2553			
			ไตรมาส 1	ไตรมาส 2	ไตรมาส 3	ไตรมาส 4	ไตรมาส 1	ก.พ.	มี.ค.	เม.ย.
1. ภาคเกษตร										
- ราคาพืชผลสำคัญ										
ข้าวเปลือกเจ้าหน้าปี 5%	บาท/เมตริกตัน	9,645.8 (-10.3)	10,457.1 (30.8)	9,860.0 (-24.3)	9,436.6 (-20.6)	8,829.5 (-12.6)	8,573.3 (-18.0)	8,544.7 (-19.2)	8,410.0 (-17.8)	7,813.3 (-19.6)
ข้าวเปลือกเหนียวหน้าปีเมล็ดยาว	บาท/เมตริกตัน	9,217.2 (13.9)	7,877.8 (-6.9)	7,539.6 (-28.3)	-	10,725.8 (60.2)	12,465.8 (58.2)	12,479.2 (52.2)	-	-
ข้าวเปลือกเจ้าหน้าปี 14-15%	บาท/เมตริกตัน	9,772.3 (-15.7)	10,270.5 (7.8)	9,950.7 (-24.2)	9,433.9 (-20.5)	-	8,523.1 (-17.0)	8,604.3 (-)	8,441.8 (-17.8)	7,838.4 (-19.4)
อ้อย	บาท/เมตริกตัน	1,028.3 (6.6)	1,027.5 (6.7)	1,028.3 (6.6)	-	982.4 (4.0)	1,059.3 (3.1)	1,040.2 (2.9)	1,059.3 (3.1)	1,061.5 (3.2)
มันสำปะหลังสดคละ	บาท/กิโลกรัม	1.3 (-17.8)	1.1 (-47.7)	1.0 (-53.6)	-	1.6 (39.4)	1.9 (84.3)	1.8 (70.2)	2.1 (102.9)	2.4 (130.4)
ข้าวโพดความชื้นไม่เกิน 14%	บาท/กิโลกรัม	6.0 (-21.5)	6.0 (-19.9)	6.5 (-21.7)	5.6 (-36.0)	6.0 (-3.0)	7.2 (19.3)	7.2 (22.7)	-	8.4 (23.2)
ถั่วเหลืองคละ	บาท/กิโลกรัม	14.8 (-14.2)	14.9 (-9.9)	15.9 (-14.8)	14.0 (-21.3)	14.3 (-9.9)	14.2 (-4.1)	-	13.5 (-9.3)	14.2 (-8.9)
กระเทียมแห้งใหญ่คละ	บาท/กิโลกรัม	41.4 (103.9)	23.7 (21.8)	27.0 (55.8)	45.2 (104.1)	69.5 (-)	49.3 (108.2)	-	49.3 (108.2)	60.6 (-)
หอมแดงแห้งใหญ่คละ	บาท/กิโลกรัม	14.2 (-52.5)	10.9 (-50.9)	17.5 (-36.5)	-	-	14.5 (33.1)	-	14.5 (17.1)	12.0 (-20.7)
ลำไยคละ	บาท/กิโลกรัม	9.5 (-46.0)	-	-	9.5 (-46.0)	-	-	-	-	-
ลิ้นจี่คละ	บาท/กิโลกรัม	8.8 (-7.5)	-	8.8 (-7.5)	-	-	-	-	-	-
2. ภาคอุตสาหกรรม^R										
- ดัชนีผลผลิตอุตสาหกรรมที่ปรับฤดูกาล	ระดับ	-	-	-	-	-	-	185.9	187.1	166.6
- ดัชนีผลผลิตอุตสาหกรรมที่ไม่ปรับฤดูกาล	ระดับ	134.0 (-12.9)	101.7 (-36.7)	98.1 (-30.2)	178.1 (5.3)	157.9 (8.8)	156.4 (53.8)	149.5 (57.5)	172.6 (62.7)	128.0 (47.7)
3. ภาคบริการ										
- ภาษีมูลค่าเพิ่มประเภทโรงแรมและภัตตาคาร	ล้านบาท	332.7 (-11.9)	104.0 (-14.2)	73.3 (-22.1)	68.9 (-11.1)	86.0 (3.3)	117.1 (12.2)	40.3 (9.1)	34.5 (9.8)	31.3 (8.2)
- จำนวนผู้โดยสารผ่านท่าอากาศยาน	พันคน	4,052.9 (1.7)	1,014.0 (-17.9)	838.0 (-10.7)	986.2 (11.6)	1,214.4 (31.1)	1,190.2 (17.4)	384.3 (21.1)	361.9 (14.9)	310.9 (6.6)
- การใช้ไฟฟ้าภาคบริการ	ล้านกิโลวัตต์-ชั่วโมง	316.8 (4.7)	71.3 (1.6)	81.7 (1.3)	83.8 (6.8)	80.0 (-4.5)	79.3 (11.2)	24.2 (5.2)	28.7 (9.9)	n.a.
- อัตราการเข้าพัก 1/ - ราคาห้องพักเฉลี่ย 1/	ร้อยละ บาท/ห้อง	38.0 963.8 (-0.9)	45.9 1,047.8 (-0.1)	27.7 933.6 (0.2)	32.5 846.4 (-2.2)	45.8 1,027.5 (-1.6)	48.7 1,630.7 n.a.	51.8 1,633.2 n.a.	42.3 1,416.5 n.a.	32.8 P/ 1,253.6 P/ n.a.
4. ภาคการค้า 2/										
- ดัชนีภาคการค้า	ระดับ	152.2 (6.2)	137.3 (-3.8)	144.1 (1.2)	156.4 (13.1)	159.2 (12.4)	166.5 (21.3)	165.1 (21.2)	168.6 (22.3)	169.5 P/ (21.9)
- หมวดยานยนต์	ระดับ	143.8 (2.7)	135.0 (-3.0)	136.0 (-5.1)	147.0 (7.6)	155.9 (11.5)	162.3 (20.2)	160.9 (19.6)	163.9 (21.2)	164.1 (21.9)
- หมวดค้าส่ง	ระดับ	172.5 (9.2)	148.7 (-11.4)	170.1 (11.7)	177.8 (19.2)	175.7 (10.3)	185.6 (24.8)	183.6 (26.3)	187.8 (25.9)	196.9 (26.3)
- หมวดค้าปลีก	ระดับ	153.3 (9.5)	134.3 (0.0)	139.4 (2.5)	148.2 (10.2)	154.9 (15.2)	162.2 (20.7)	161.0 (20.6)	164.9 (21.7)	162.2 (19.1)
5. การอุปโภคบริโภคภาคเอกชน										
- ภาษีมูลค่าเพิ่ม (Real Term)	ล้านบาท	8,640.3 (5.9)	2,205.9 (0.6)	2,314.0 (16.7)	1,991.2 (6.6)	2,129.2 (0.5)	2,549.2 (15.6)	793.2 (13.9)	761.8 (18.5)	825.4 P/ (-3.1)
- ปริมาณรถจักรยานยนต์จดทะเบียน	คัน	246,572 (-6.3)	57,050 (-9.3)	66,951 (-5.1)	61,302 (-9.7)	61,269 (10.5)	74,766 (31.1)	21,477 (21.1)	27,797 (36.5)	23,464 (31.4)
- ปริมาณรถยนต์จดทะเบียน	คัน	60,840.0 (-6.9)	19,427 (-15.6)	15,730 (-14.7)	14,438 (8.1)	11,245 (6.4)	25,679 (32.3)	7,490 (26.6)	8,103 (38.8)	6,298 (29.6)
- ปริมาณการใช้ไฟฟ้าเพื่อที่อยู่อาศัย	ล้านกิโลวัตต์-ชั่วโมง	3,755.4 (6.2)	845.3 (3.7)	1,015.4 (5.4)	988.4 (7.7)	906.2 (7.7)	924.7 (9.4)	285.2 (9.5)	345.5 (6.4)	n.a.
6. การลงทุนภาคเอกชน										
- พื้นที่ก่อสร้างรออนุญาตในเขตเทศบาล	พันตารางเมตร	1,170.5 (-0.9)	222.7 (-32.4)	289.3 (20.8)	378.7 (38.4)	279.7 (-17.3)	279.8 (25.6)	95.8 (46.4)	77.2 (-14.8)	80.8 (3.1)
- ค่าธรรมเนียมขายและขายฝากที่ดิน	ล้านบาท	354.7 (-14.6)	80.0 (-33.7)	67.7 (-41.8)	93.1 (-3.2)	113.9 (38.5)	115.0 (43.9)	28.2 (30.3)	58.8 (80.7)	22.4 (4.6)

หมายเหตุ : ตัวเลขในวงเล็บเป็นอัตราการเปลี่ยนแปลงเป็นร้อยละจากระยะเดียวกันปีก่อน

E/ = ข้อมูลประมาณการ, P/ = ข้อมูลเบื้องต้น, n.a. = ยังไม่มีข้อมูล, R = มีการปรับปรุงข้อมูล

1/ ฝ่ายบริหารข้อมูล ธนาคารแห่งประเทศไทย ปรับปรุงการสำรวจอัตราการเข้าพักและราคาห้องพักของโรงแรมในภาคเหนือและทั่วประเทศ โดยเพิ่มจำนวนตัวอย่าง

เพื่อให้ผลสำรวจสมบูรณ์ยิ่งขึ้น เริ่มเผยแพร่ตั้งแต่เดือนมกราคม 2553 เป็นต้นไป สำนักงานภาคเหนือจึงยุติการเผยแพร่ข้อมูลการสำรวจของสำนักงาน มาใช้ข้อมูลของฝ่ายบริหารข้อมูล

โดยปรับย้อนหลังเดือนมกราคม 2553 เพื่อให้เป็นมาตรฐานเดียวกันทั่วประเทศ

2/ ภาคการค้าส่งและค้าปลีก การซ่อมแซมรถยนต์ จักรยานยนต์ ของใช้ส่วนบุคคลและของใช้ในครัวเรือน

CPI (2550=100) เริ่มเผยแพร่ตั้งแต่ มกราคม 2552

3/ เป็นข้อมูลส่งออกผ่านด่านศุลกากรสำนักรวมข้อมูลของผู้ส่งออกที่ทำพิธีการส่งออกโดยระบบ Paperless Customs

ภาคเหนือ

	หน่วย	2552	2552				2553			
			ไตรมาส 1	ไตรมาส 2	ไตรมาส 3	ไตรมาส 4	ไตรมาส 1	ก.พ.	มี.ค.	เม.ย.
- การส่งเสริมการลงทุนจาก BOI (ได้รับอนุมัติ) จำนวน	โครงการ	60	14	14	11	21	20	5	9	6
เงินลงทุน	ล้านบาท	(-24.1) 5,902.6 (-36.1)	(-6.7) 859.3 (-24.6)	(-41.7) 2,548.2 (44.3)	(22.2) 1,223.3 (301.1)	(-32.3) 1,271.8 (-78.9)	(42.9) 3,311.9 (285.4)	(-16.7) 933.6 (300.6)	(80.0) 1,822.5 (224.3)	(-25.0) 1,380.1 (-40.6)
7. การค้าต่างประเทศ ^R										
- สินค้าส่งออกผ่านด่านศุลกากร 2/ ท่าอากาศยานเชียงใหม่	ล้านดอลลาร์ สรอ.	2,340.6 (-16.4)	432.3 (-37.2)	535.2 (-29.4)	627.3 (-14.6)	745.8 (20.7)	801.9 (85.5)	249.4 (85.7)	295.4 (85.0)	254.9 (62.5)
ฝ่ายบริการศุลกากรท่าอากาศยานเชียงใหม่	ล้านดอลลาร์ สรอ.	1,255.3 (-32.9)	211.6 (-54.8)	272.4 (-46.8)	363.6 (-28.1)	407.7 (5.5)	439.4 (107.7)	138.6 (107.8)	157.2 (132.9)	138.2 (76.7)
ฝ่ายบริการศุลกากรลำพูน	ล้านดอลลาร์ สรอ.	22.2 (-41.6)	0.6 (-96.5)	1.1 (-87.7)	1.1 (-50.2)	19.4 (105.7)	19.8 (3,181.0)	7.3 (3,696.5)	7.5 (3,694.0)	5.0 (824.3)
การค้าชายแดน	ล้านดอลลาร์ สรอ.	1,233.1 (-32.8)	211.0 (-53.2)	271.3 (-46.1)	362.5 (-28.0)	388.3 (3.0)	419.6 (98.9)	131.3 (97.3)	149.7 (122.5)	133.2 (71.6)
พม่า	ล้านดอลลาร์ สรอ.	1,085.3 (17.1)	220.7 (0.3)	262.8 (6.9)	263.7 (14.9)	338.1 (46.0)	362.5 (64.2)	110.8 (63.9)	138.2 (49.8)	116.7 (48.2)
จีนตอนใต้	ล้านดอลลาร์ สรอ.	914.6 (20.8)	187.6 (1.9)	225.5 (9.0)	225.2 (20.3)	276.3 (54.2)	319.7 (70.4)	99.0 (75.4)	121.7 (53.7)	103.1 (52.7)
ลาว	ล้านดอลลาร์ สรอ.	94.8 (-13.9)	17.2 (-23.1)	18.3 (-28.9)	21.7 (-19.6)	37.5 (7.6)	13.7 (-20.3)	3.8 (-35.3)	2.8 (-60.4)	2.9 (-47.0)
- สินค้านำเข้าผ่านด่านศุลกากร ท่าอากาศยานเชียงใหม่	ล้านดอลลาร์ สรอ.	75.9 (27.3)	15.9 (17.7)	19.0 (43.4)	16.8 (9.7)	24.2 (37.8)	29.1 (83.5)	8.0 (51.1)	13.7 (128.3)	10.7 (84.8)
ฝ่ายบริการศุลกากรท่าอากาศยานเชียงใหม่	ล้านดอลลาร์ สรอ.	1,233.7 (-24.2)	190.0 (-50.5)	271.4 (-44.8)	330.0 (-20.1)	362.9 (6.9)	321.2 (69.0)	102.9 (98.9)	118.4 (62.7)	110.2 (50.3)
ฝ่ายบริการศุลกากรลำพูน	ล้านดอลลาร์ สรอ.	1,111.5 (-26.6)	163.7 (-54.4)	241.3 (-48.5)	298.5 (-22.5)	328.5 (9.4)	293.4 (79.2)	94.3 (114.8)	108.4 (72.9)	102.3 (55.5)
การค้าชายแดน	ล้านดอลลาร์ สรอ.	205.3 (-23.5)	32.6 (109.1)	68.9 (-33.9)	65.8 (-10.2)	38.0 (-49.3)	18.3 (-43.8)	6.2 (-23.5)	6.9 (-54.7)	5.1 (-67.3)
พม่า	ล้านดอลลาร์ สรอ.	906.1 (-27.2)	131.1 (-61.8)	172.4 (-52.7)	232.7 (-25.4)	290.5 (29.0)	275.0 (109.8)	88.1 (146.2)	101.5 (114.2)	97.2 (93.9)
จีนตอนใต้	ล้านดอลลาร์ สรอ.	122.3 (7.0)	26.3 (7.4)	30.1 (32.6)	31.5 (12.7)	34.4 (-12.3)	27.8 (5.7)	8.6 (9.0)	10.0 (-0.6)	7.9 (5.5)
ลาว	ล้านดอลลาร์ สรอ.	50.3 (-0.2)	16.6 (46.0)	18.6 (73.0)	8.0 (-22.7)	7.1 (-60.3)	11.5 (-30.9)	3.7 (-29.3)	4.8 (-25.8)	3.4 (-24.9)
- ดุลการค้า	ล้านดอลลาร์ สรอ.	36.5 (-9.8)	3.8 (-28.6)	3.7 (-49.1)	12.1 (-4.2)	16.8 (10.8)	2.6 (-32.6)	0.4 (-64.2)	0.2 (-76.9)	0.3 (-49.3)
8. ระดับราคา										
- ดัชนีราคาผู้บริโภคทั่วไป	ร้อยละ	-1.1	0.2	-3.5	-3.0	2.0	4.5	4.7	4.0	3.5
หมวดอาหาร	ร้อยละ	5.1	12.4	5.0	1.7	2.3	6.3	7.7	6.0	5.1
หมวดอื่นที่มีโชอาหาร	ร้อยละ	-5.6	-7.7	-9.2	-6.5	1.6	3.5	3.1	2.9	2.5
- ดัชนีราคาผู้บริโภคพื้นฐาน	ร้อยละ	0.5	2.7	0.2	-0.7	-0.1	0.0	-0.1	-0.1	0.1
9. ภาคการเงิน										
- เงินฝากธนาคารพาณิชย์	พันล้านบาท	392.0 (4.4)	381.6 (6.7)	385.5 (8.3)	381.7 (5.5)	392.0 (4.4)	398.9 (4.5)	397.4 (3.4)	398.9 (4.5)	398.5 (3.8)
- สินเชื่อธนาคารพาณิชย์	พันล้านบาท	309.7 (1.3)	301.3 (2.4)	298.4 (-1.2)	298.2 (-1.2)	309.7 (1.3)	316.6 (5.1)	308.7 (2.9)	316.7 (5.1)	316.2 (5.9)
- สัดส่วนสินเชื่อต่อเงินฝาก	ร้อยละ	79.0	79.0	77.4	78.1	79.0	79.4	77.7	79.4	79.4

หมายเหตุ : ตัวเลขในวงเล็บเป็นอัตราการเปลี่ยนแปลงเป็นร้อยละจากระยะเดียวกันปีก่อน

E/ = ข้อมูลประมาณการ, P/ = ข้อมูลเบื้องต้น, n.a. = ยังไม่มีข้อมูล, R = มีการปรับปรุงข้อมูล

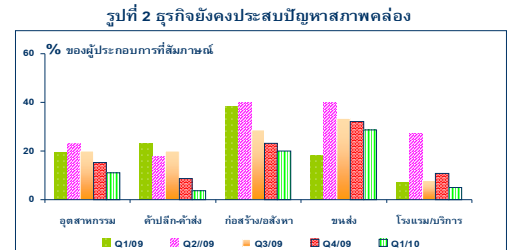
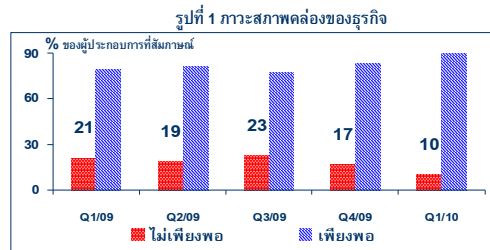
เรื่อง ปัญหาและแนวทางการปรับตัวของผู้ประกอบการในภาคเหนือ ภายใต้วิกฤตเศรษฐกิจ

บทนำ

วิกฤตเศรษฐกิจโลกที่เกิดขึ้นในช่วงปลายปี 2551 จนถึงกลางปี 2552 ส่งผลกระทบต่อ การส่งออกและอุตสาหกรรมท่องเที่ยวในภาคเหนือ โดยเฉพาะอุตสาหกรรมการผลิตชิ้นส่วนอิเล็กทรอนิกส์ ผลิตภัณฑ์หัตถกรรม ตลอดจนอุตสาหกรรมท่องเที่ยว ซึ่งพบว่าจำนวนนักท่องเที่ยวต่างประเทศลดลงมาก ส่งผลให้ผู้ประกอบการต้องปรับตัว และลดการจ้างงานลง อีกทั้งยังต้องบริหารสภาพคล่องทางการเงินเพื่อให้ธุรกิจสามารถฝ่าภาวะการถดถอยดังกล่าว

ธนาคารแห่งประเทศไทย สำนักงานภาคเหนือ (สภน.) จึงได้ริเริ่มโครงการสำรวจสภาวะธุรกิจและการบริหารสภาพคล่องทางการเงินในเขตภาคเหนือ¹ ตั้งแต่นั้นปี 2552 เป็นต้นมาเพื่อติดตามและประเมินผลของธุรกิจ ทั้งด้านการค้า การเงิน สภาพคล่อง การจ้างงาน ตลอดจนข้อเสนอแนะต่างๆ อันจะเป็นข้อมูลเชิงลึกที่นำมาใช้ประกอบการวิเคราะห์ภาวะเศรษฐกิจภาคเหนือที่สมบูรณ์ขึ้น

ข้อเท็จจริงและแนวทางการปรับตัวของภาคธุรกิจ



ที่มา: การสำรวจของ ธปท. สำนักงานภาคเหนือ

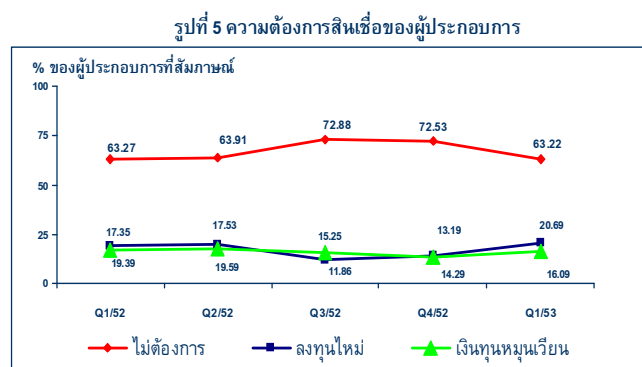
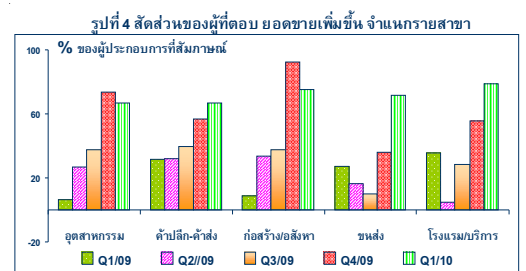
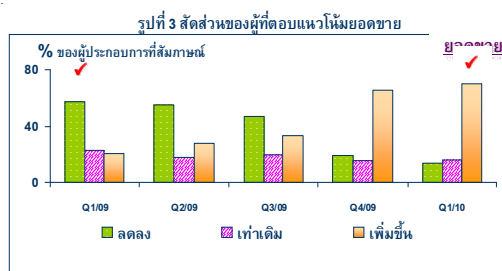
1. สภาพคล่องทางการเงิน แม้ว่าหลายธุรกิจจะได้รับผลกระทบบ้างจากปัจจัยหลาย ๆ ด้าน แต่ธุรกิจส่วนใหญ่สามารถปรับตัวได้แม้อัตราขายจะลดลง อย่างไรก็ตาม ยังมีผู้ประกอบการบางส่วน (ประมาณร้อยละ 20) ประสบปัญหาสภาพคล่องในช่วง 3 ไตรมาสแรกของปี 2552 (รูปที่ 1) เช่น ผู้ประกอบการในธุรกิจสิ่งทอซึ่งประสบปัญหาจากการถูกลดวงเงินกู้ยืมจากสถาบันการเงิน หรือจากสินเชื่อกำหนดระยะเวลาการให้เครดิตและจากคำสั่งซื้อที่หายไป ทำให้มีเงินหมุนเวียนไม่เพียงพอ นอกจากนี้มีธุรกิจอสังหาริมทรัพย์และการก่อสร้างที่มีสินค้าคงเหลือ (บ้านสร้างเสร็จ) ที่ยังขายไม่ได้อีกจำนวนหนึ่ง โดยเฉพาะผู้ประกอบการที่เคยเป็นลูกหนี้ NPLs ซึ่งสถาบันการเงินระมัดระวังในการให้วงเงินสินเชื่อเพิ่มเติม อย่างไรก็ตาม ในช่วงครึ่งหลังของปี เมื่อเศรษฐกิจไทยเริ่มมีสัญญาณการฟื้นตัว ประกอบกับมาตรการทางการคลังและมาตรการช่วยเหลือทางการเงินต่างๆ ทำให้ปัญหาสภาพคล่องของธุรกิจ

¹สภน. ดำเนินการโครงการสัมภาษณ์ผู้ประกอบการตั้งแต่นั้นปี 2552 เป็นต้นมา เป็นรายไตรมาส โดยมีจำนวนตัวอย่างไตรมาสละ 100 ราย ซึ่งจำแนกเป็นผู้ประกอบการรายเล็ก รายกลางและรายใหญ่ กระจายไปยังสาขาเศรษฐกิจหลักของภาคเหนือ ได้แก่ สาขาอุตสาหกรรม สาขาค้าส่ง-ค้าปลีก สาขาอสังหาริมทรัพย์-ก่อสร้าง สาขาขนส่ง และสาขาโรงแรม/บริการ ทั้งนี้ ในไตรมาส 1/2553 สัมภาษณ์ผู้ประกอบการทั้งหมด 98 ราย จำแนกเป็นผู้ประกอบการสาขาอุตสาหกรรม สาขาค้าส่ง-ค้าปลีก สาขาอสังหาริมทรัพย์-ก่อสร้าง สาขาขนส่ง และสาขาโรงแรม/บริการ คิดเป็นร้อยละ 38 ร้อยละ 28 ร้อยละ 17 ร้อยละ 13 และร้อยละ 4 ของจำนวนผู้ประกอบการที่สัมภาษณ์ทั้งหมด ตามลำดับ

เริ่มผ่อนคลายลง จะเห็นได้ว่าในไตรมาสสุดท้ายของปี 2552 มีผู้ประกอบการที่ประสบปัญหาสภาพคล่องร้อยละ 17 และร้อยละ 10 ในไตรมาสแรกของปี 2553 (รูปที่ 1) ทั้งนี้ธุรกิจที่ยังประสบปัญหาคือธุรกิจการขนส่งอุตสาหกรรมน้ำดื่ม และธุรกิจอสังหาริมทรัพย์ (รูปที่ 2) โดยธุรกิจขนส่งและน้ำดื่มประสบปัญหาเนื่องจากมีต้นทุนดำเนินการสูงขึ้น ตามราคาน้ำมันที่เพิ่มขึ้นแต่ไม่สามารถปรับราคาได้ สำหรับธุรกิจอสังหาริมทรัพย์-ก่อสร้างแม้ปัญหาสภาพคล่อง จะบรรเทาลงบ้างแต่ผู้ประกอบการให้ความเห็นว่าหากมีสภาพคล่องมากขึ้นจะช่วยให้อำนาจซื้อได้คล่องตัวมากขึ้น

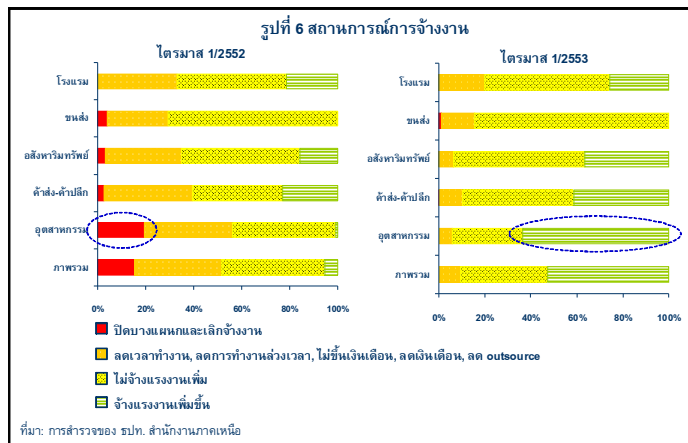
2. ยอดขาย ของธุรกิจปรับตัวดีขึ้นมากตั้งแต่ไตรมาสที่ 4 ของปี 2552 (รูปที่ 3) สอดคล้องกับ ปัญหาสภาพคล่องที่บรรเทาลง โดยเฉพาะอุตสาหกรรมเพื่อการส่งออก เช่น อิเล็กทรอนิกส์ หัตถอุตสาหกรรม ที่มียอดขายเพิ่มขึ้นมาก (รูปที่ 4) ตามกำลังซื้อจากต่างประเทศที่ฟื้นตัว ในขณะเดียวกันธุรกิจอสังหาริมทรัพย์-ก่อสร้าง ค่าปลีก-ค้าส่ง ขนส่ง โรงแรมและบริการก็มียอดขายเพิ่มขึ้นด้วยเช่นกัน ทั้งนี้เป็นผลมาจากวิกฤตเศรษฐกิจเริ่มคลี่คลาย ประกอบกับมาตรการกระตุ้นเศรษฐกิจของทางการตามโครงการไทยเข้มแข็ง และมาตรการอื่นๆ เช่น ลดค่าธรรมเนียม การทำธุรกรรมอสังหาริมทรัพย์ จัดกิจกรรมสนับสนุนการท่องเที่ยวกำหนดให้มีวันหยุดต่อเนื่อง มาตรการภาษี ที่สนับสนุนการจัดประชุม/สัมมนาในประเทศ และมาตรการช่วยเหลือทางการเงินตามโครงการของธนาคารเฉพาะกิจ ต่างๆ เป็นต้น

อย่างไรก็ดี แม้ว่าภาวะเศรษฐกิจไทยในช่วงต้นปี 2553 จะมีสัญญาณของการฟื้นตัว แต่ผู้ประกอบการ เห็นว่ายังคงมีความเสี่ยงทั้งจากปัจจัยภายในและภายนอก เช่น สถานการณ์ความไม่สงบทางการเมือง การแก้ไขปัญหามามตาพุดและการฟื้นตัวของเศรษฐกิจโลกที่ยังคงเปราะบาง จึงพบว่าผู้ประกอบการส่วนใหญ่ (ร้อยละ 60 ของกลุ่มตัวอย่าง) ยังไม่ต้องการสินเชื่อเพิ่มเติมหรือขยายการลงทุน (รูปที่ 5) เนื่องจากยังไม่เห็นโอกาสภายใต้ สถานการณ์ปัจจุบัน และต้องการให้เศรษฐกิจฟื้นตัวอย่างมั่นคงก่อน อย่างไรก็ตาม ผู้ประกอบการบางส่วน (ร้อยละ 40) กลับมีความเชื่อมั่นและต้องการสินเชื่อเพิ่มเติม เพื่อเป็นเงินทุนหมุนเวียนหรือขยายการลงทุน เพื่อเตรียมรองรับ การขยายตัวของธุรกิจเมื่อเศรษฐกิจฟื้นตัวเต็มที่ เช่น กลุ่มผู้ประกอบการธุรกิจอสังหาริมทรัพย์ และค้าวัสดุก่อสร้าง



ที่มา: การสำรวจของ ธปท. สำนักงานภาคเหนือ

3. การจ้างแรงงาน จากสภาวะแวดล้อมทางธุรกิจที่ยากขึ้น ทำให้ผู้ประกอบการบางส่วนต้องปรับลดวันทำงานและลดค่าจ้าง รวมถึงการปิดบางแผนกและเลิกจ้างงานบางส่วน ในช่วงต้นปี 2552 (รูปที่ 6) ธุรกิจที่ลดคนงานมากที่สุด คือ อุตสาหกรรมการผลิต อสังหาริมทรัพย์ ขนส่ง และค้าส่ง/ค้าปลีก ตามลำดับ ขณะที่ธุรกิจโรงแรมยังคงรักษาจำนวนคนงานไว้เนื่องจากธุรกิจดังกล่าวมีต้นทุนในการผลิตบุคลากรสูง ดังนั้น ผู้ประกอบการส่วนใหญ่จะพยายามรักษาพนักงานไว้โดยปรับลดค่าใช้จ่ายด้านอื่นก่อน อย่างไรก็ตาม เมื่อเข้าสู่ไตรมาสแรกของปี 2553 ภาวะการจ้างงานก็เริ่มปรับตัวดีขึ้นตามการฟื้นตัวของเศรษฐกิจ ธุรกิจหลายประเภทเริ่มเรียกคนงานกลับเข้าทำงาน อาทิ โรงงานอุตสาหกรรม ค้าปลีก/ค้าส่งและอสังหาริมทรัพย์ และบางอุตสาหกรรมเริ่มประสบปัญหาขาดแคลนแรงงาน เช่น การผลิตชิ้นส่วนอิเล็กทรอนิกส์ สิ่งทอและแปรรูปอาหาร ซึ่งขาดแคลนแรงงานโดยเฉพาะแรงงานฝีมือ ส่วนธุรกิจขนส่งยังไม่พบการเพิ่มจำนวนพนักงาน แต่จะเห็นการเพิ่มประสิทธิภาพในการทำงาน นอกจากนี้ ยังพบว่าธุรกิจส่วนใหญ่เริ่มปรับขึ้นค่าจ้างตามที่เคยปฏิบัติมาและมีรางวัลให้กับพนักงาน



4. ปัจจัยลบของผู้ประกอบการ จากการสำรวจพบว่า ในปี 2552 ปัญหาที่ผู้ประกอบการส่วนใหญ่แสดงความกังวลต่อการดำเนินกิจการมากที่สุด ได้แก่ (1) ยอดขายลดลง (2) การแข่งขันสูง และ (3) สถานการณ์ทางการเมือง/ภาวะเศรษฐกิจ ตามลำดับ อย่างไรก็ตาม ในไตรมาสที่ 1 ของปี 2553 ภาวะเศรษฐกิจที่ดีขึ้นส่งผลให้ผู้ประกอบการส่วนใหญ่คลายความกังวลต่อยอดขายลง แต่ในน้ำหนักมากที่สุดต่อสถานการณ์ ความไม่สงบทางการเมืองที่จะกระทบต่อการดำเนินธุรกิจ อย่างไรก็ตาม สถานการณ์ความไม่สงบทางการเมือง ที่รุนแรงขึ้นในช่วงเดือนเมษายนและพฤษภาคมที่ผ่านมาส่งผลกระทบต่อผลการดำเนินธุรกิจ และต่อความเชื่อมั่นของผู้บริโภคและนักลงทุน โดยเฉพาะธุรกิจที่เกี่ยวข้องกับการท่องเที่ยว ดังนั้น จึงจำเป็นอย่างยิ่งที่ สถาน. ยังคงต้องติดตามและสำรวจการปรับตัวของธุรกิจ ตลอดจนภาวะสภาพคล่องในภาคเหนืออย่างใกล้ชิดและต่อเนื่อง เพื่อประเมินแนวโน้มเศรษฐกิจภาคเหนือและผลกระทบได้อย่างเหมาะสมและทันกาล

ปัจจัยที่ส่งผลกระทบต่อกิจการ	Q1/09	Q2/09	Q3/09	Q4/09	Q1/10
- สถานการณ์ทางการเมือง / ภาวะเศรษฐกิจ	3	3	2	3	1
- การแข่งขันสูง (ภายในอุตสาหกรรมเดียวกัน)	2	2	3	1	2
- ยอดขายลดลง	1	1	1	2	3
- อัตราแลกเปลี่ยนผันผวน (ธุรกิจส่งออก)	10	5	10	5	4

ที่มา: การสำรวจของ ธปท. สำนักงานภาคเหนือ

ลำดับเหตุการณ์สำคัญทางเศรษฐกิจและการเงินที่เกี่ยวข้องกับภาคเหนือ เดือนเมษายน 2553

☛ **วันที่ 28 มกราคม 2553** กระทรวงมหาดไทยประกาศ เรื่อง เปลี่ยนแปลงฐานะเทศบาลเมืองแม่สอด อำเภอแม่สอด จังหวัดตาก เป็นเทศบาลนครแม่สอด เนื่องจากเข้าเงื่อนไขหลักเกณฑ์ตามมาตรา 11 แห่งพระราชบัญญัติเทศบาล พ.ศ. 2496 ซึ่งแก้ไขเพิ่มเติมโดยพระราชบัญญัติเทศบาล (ฉบับที่ 12) พ.ศ. 2546 โดยมีราษฎรตั้งแต่ห้าหมื่นคนขึ้นไป และมีรายได้พอแก่การที่จะปฏิบัติหน้าที่ตามที่กำหนดไว้

(ที่มา : ราชกิจจานุเบกษา วันที่ 21 เมษายน 2553)

☛ **วันที่ 6 กุมภาพันธ์ 2553** กระทรวงพาณิชย์มีประกาศ ดังนี้
1.ควบคุมการขนย้ายสินค้า ปี 2553 ห้ามไม่ให้บุคคลใดขนย้ายสินค้าเข้ามาในท้องที่ที่กำหนดเพื่อความ เป็นธรรมชาติด้านราคา ปริมาณ คุณภาพ และรักษาเสถียรภาพของระบบตลาดในประเทศ โดยให้ใช้ประกาศฉบับนี้ แทนฉบับเดิม สำหรับในเขตจังหวัดภาคเหนือ มีรายละเอียดดังนี้

สินค้า	ปริมาณตั้งแต่	จังหวัด	ระยะเวลา
ข้าวเปลือกและข้าวสาร	5 เมตริกตัน	เชียงราย เชียงใหม่ และพะเยา	1 ปี ตั้งแต่วันที่ 7 ก.พ.53
ข้าวโพดเลี้ยงสัตว์	1 เมตริกตัน	พิษณุโลก อุตรดิตถ์ น่าน	1 ปี ตั้งแต่วันที่ 7 ก.พ.53
		พะเยา เชียงราย เชียงใหม่	
		แม่ฮ่องสอน และตาก	
มันสำปะหลังสดและมันเส้น	5 เมตริกตัน	พิษณุโลก อุตรดิตถ์ น่าน	1 ปี ตั้งแต่วันที่ 7 ก.พ.53
		พะเยา เชียงราย เชียงใหม่	
		แม่ฮ่องสอน และตาก	
กระเทียม	400 กิโลกรัม	พิษณุโลก อุตรดิตถ์ น่าน	1 ปี ตั้งแต่วันที่ 7 ก.พ.53
		พะเยา เชียงราย เชียงใหม่	
		ลำพูน แม่ฮ่องสอน ตาก	
		และนครสวรรค์	

2. การแจ้งปริมาณ สถานที่เก็บ และจัดทำบัญชีมูลค่ากระเทียมที่นำเข้ามาจากต่างประเทศ ปี 2553 มีผล บังคับใช้เป็นระยะเวลา 1 ปี นับตั้งแต่วันที่ 7 กุมภาพันธ์ 2553 โดย

2.1 ให้ผู้นำเข้ากระเทียมจากต่างประเทศแจ้งชื่อทางการค้า (ตรา) ชนิด ขนาด เกรด ปริมาณการนำเข้า ปริมาณการจำหน่าย ปริมาณคงเหลือ สถานที่เก็บ ชื่อและที่อยู่ของผู้ซื้อหรือผู้รับภายใน 7 วัน นับตั้งแต่วันที่นำเข้า

2.2 ให้ผู้ครอบครองกระเทียมที่นำเข้ามากระเทียมจากต่างประเทศตั้งแต่ 2 พันกิโลกรัมขึ้นไปทั้งในฐานะ ผู้มีกรรมสิทธิ์หรือครอบครองแทนผู้อื่น แจ้งชื่อทางการค้า (ตรา) ชนิด ขนาด เกรด ปริมาณที่มีอยู่ปริมาณที่ได้มา ปริมาณการจำหน่าย ปริมาณคงเหลือ สถานที่เก็บ ชื่อและที่อยู่ของผู้ซื้อ หรือผู้รับ ภายใน 15 วัน นับตั้งแต่วันที่ประกาศ มีผลบังคับใช้สำหรับกรณีที่มีการครอบครองภายหลังวันที่ประกาศมีผลใช้บังคับ ให้แจ้งฯ ภายใน 15 วัน นับตั้งแต่วันที่ ครอบครองเกินปริมาณที่กำหนด

2.3 ให้ผู้นำเข้ากระเทียมจากต่างประเทศและผู้ครอบครองฯ ตั้งแต่ 2 พันกิโลกรัมขึ้นไปจัดทำบัญชีคัมสินค้าเป็นรายวัน ให้แล้วเสร็จภายใน 3 วันนับตั้งแต่วันที่นำเข้ามาในราชอาณาจักร ได้รับเข้ามาจำหน่ายไปแต่ละครั้ง และต้องเก็บบัญชี พร้อมหลักฐานการได้มาและการจำหน่ายไว้ ณ สถานที่เก็บ

(ที่มา : ราชกิจจานุเบกษา วันที่ 28 เมษายน 2553)

☀ **วันที่ 4 มีนาคม 2553** กระทรวงพาณิชย์ประกาศระเบียบกระทรวงพาณิชย์ว่าด้วยหลักเกณฑ์ วิธีการ และเงื่อนไขการออกหนังสือรับรองแสดงการได้รับสิทธิชำระภาษีตามพันธกรณีตามความตกลงการเกษตรภายใต้การค้าโลก (WTO) สำหรับสินค้าน้ำตาล ปี 2553 พ.ศ. 2553 โดยให้สำนักงานคณะกรรมการอ้อยและน้ำตาลทราย ออกหนังสือรับรองให้แก่ผู้ยื่นขอหนังสือรับรองการชำระภาษีในโควตาสินค้าน้ำตาลปี 2553 จำนวน 13,760 เมตริกตัน ที่มีถิ่นกำเนิดและส่งมาจากประเทศสมาชิกองค์การการค้าโลกหรือภาคีเกดต์ 1947 และสาธารณรัฐประชาธิปไตยประชาชนลาว ตามหลักการยื่นขอก่อนได้รับก่อน (first come, first served) จนกว่าจะครบปริมาณรวมที่กำหนดไว้ โดยมีผลบังคับใช้ตั้งแต่วันที่ 1 มกราคม 2553 เป็นต้นไป

(ที่มา : ราชกิจจานุเบกษา วันที่ 5 เมษายน 2553)

☀ **วันที่ 11 มีนาคม 2553** คณะกรรมการค่าจ้างได้ปรับขึ้นอัตราค่าจ้างขั้นต่ำในเขตจังหวัดภาคเหนือ 3 จังหวัด เพื่อใช้บังคับแก่นายจ้างและลูกจ้างทุกคน โดยมีผลบังคับใช้ตั้งแต่วันที่ 10 เมษายน 2553 (ซึ่งเป็นวันถัดจากวันประกาศในราชกิจจานุเบกษา) เป็นต้นไป ดังนี้

หน่วย : บาท/วัน

จังหวัด	วันที่ประกาศใช้		เปลี่ยนแปลง
	1 มกราคม 2553	10 เมษายน 2553	
อุทัยธานี	158	160	2
เพชรบูรณ์	155	158	3
แม่ฮ่องสอน	151	153	2

ที่มา : กระทรวงแรงงาน

(ที่มา : ราชกิจจานุเบกษา วันที่ 9 เมษายน 2553)

☀ **วันที่ 7 เมษายน 2553** คณะรัฐมนตรีอนุมัติหลักการ เรื่อง การนำเข้าเข้ามาในราชอาณาจักรตามความตกลงเขตการค้าเสรีอาเซียน พ.ศ. ดังนี้

1. ให้ชาวตามพิกัดอัตราศุลกากร 10.06 ที่มีถิ่นกำเนิดและส่งตรงมาจากประเทศสมาชิกสมาคมประชาชาติแห่งเอเชียตะวันออกเฉียงใต้ตามความตกลงเขตการค้าเสรีอาเซียน เป็นสินค้าที่ต้องมีหนังสือรับรองแสดงต่อกรมศุลกากรในการนำเข้ามาในราชอาณาจักรเพื่อประกอบการใช้สิทธิพิเศษทางด้านภาษีศุลกากร

2. การนำเข้าชาวที่จะได้รับสิทธิพิเศษทางด้านภาษีศุลกากรจะต้องนำเข้ามาเพื่อใช้ในอุตสาหกรรมแปรรูปอาหารเพื่อการอุปโภคบริโภคสำหรับมนุษย์เท่านั้น โดยไม่รวมถึงอุตสาหกรรมแปรรูป (การเลี้ยง) ของโรงสี กำหนดชวงเวลานำเข้า 2 ชวง คือ ระหว่างเดือนพฤษภาคม - กรกฎาคม และระหว่างเดือนสิงหาคม - ตุลาคม (ซึ่งเป็นช่วงที่ผลผลิตข้าวไทยออกสู่ตลาดน้อย) และต้องนำเข้าทางด้านศุลกากรที่กำหนด

(ที่มา : สรุปผลการประชุมคณะรัฐมนตรี วันที่ 7 เมษายน 2553)

หมายเลขโทรศัพท์ที่สำคัญของ
ธนาคารแห่งประเทศไทย สำนักงานภาคเหนือ

	โทรศัพท์	โทรสาร
เคาน์เตอร์ประชาสัมพันธ์	0-5393-1111	-
ส่วนกิจการสำนักงานภาค	0-5393-1203	0-5322-4171
ส่วนวิเคราะห์เศรษฐกิจการเงิน	0-5393-1104	0-5393-1103
ส่วนเศรษฐกิจภาค	0-5393-1132	0-5393-1163
พีพีอีเอ็มซี	0-5393-1182	-
ห้องสมุด	0-5393-1171	-

บริการข้อมูลอัตโนมัติ 24 ชั่วโมง

บริการให้ข้อมูลของธนาคารแห่งประเทศไทย
ผ่านระบบโทรศัพท์และโทรสารอัตโนมัติ (IVR)

วิธีการติดต่อ

- กดหมายเลข 0-5393-1000 ตามด้วยหมายเลข 6789
- เลือกรายการที่ต้องการ โดยกด * แล้วตามด้วยตัวเลขหมวดข้อมูล 4 ตัว

ประเภท	โทรศัพท์	โทรสาร
โทรสาร		
- อัตราแลกเปลี่ยนสกุลดอลลาร์ สรอ.เทียบเงินบาท	6000	5001
- อัตราดอกเบี้ยเงินฝากและสินเชื่อธนาคารพาณิชย์		
รายงานธนาคาร	-	7218
- รายงานเศรษฐกิจการเงินล่าสุด	7302	7303
- เครื่องชี้ภาวะเศรษฐกิจไทย	-	7320
- เศรษฐกิจภาคเหนือเดือนล่าสุด	-	7325
- มาตรการทางการเงินของ ธปท. แต่ละเดือน	-	7410-12
- จำนวนเงินบาทที่สามารถนำออกนอกประเทศ	7900	7901
- การใช้และเก็บรักษาธนบัตรที่ถูกต้อง	8030	8301

- เลือกรายการอื่นๆ กด ** เพื่อฟังซ้ำ กด *1 กลับไปรายการก่อนหน้า
กด *2 เพื่อกลับไปรายการหลัก กด *9 ยกเลิกการใช้บริการ
- หากต้องการคู่มือการใช้โทรศัพท์ตอบปัญหาอัตโนมัติ 24 ชั่วโมง
ของธนาคารแห่งประเทศไทย สามารถสั่งพิมพ์ทางโทรสาร
โดยกดหมายเลข 0-5393-1000 และตามด้วย 6789*8500

ที่ปรึกษา

จันทวรรณ สุจริตกุล
ประสพสุข พวงสาคร

บรรณาธิการบริหาร

สมศักดิ์ วงศ์ปัญญาถาวร

บรรณาธิการ

ดำรงค์ ลีธิธนาถัก

กองบรรณาธิการ

สุรินทร์ อินตะชุม
กุศล จันทร์แสงศรี
ทวิศักดิ์ ใจคำลีบ
ชรินทร์ เพชรไทย
คุณจารุมาส ปาละรัตน์
นุกูล มุกลีมาศ
สุรพล เทล็กกล้า
วิสิทธิ์พล พันเต็ม
รัชกฤษ นิธิธนาถัก
สุเมษา หิรัญมผล

รายงานเศรษฐกิจและการเงินภาคเหนือ
ส่วนเศรษฐกิจภาค ธนาคารแห่งประเทศไทย สำนักงาน
ภาคเหนือ เป็นผู้จัดทำและรับผิดชอบในคำอธิบาย
และความเห็นต่างๆที่แสดงไว้ ยกเว้น บทความซึ่งอาจ
อยู่ในความรับผิดชอบโดยเฉพาะของผู้เขียนบทความ
นั้น

การนำข้อความหรือตัวเลขไม่ว่าเรื่องใด ตอนใด
ในรายงานนี้ไปลงพิมพ์ในหนังสืออื่น โปรดอ้างอิงชื่อ
รายงานกำกับไว้ด้วย

ธนาคารแห่งประเทศไทย
สำนักงานภาคเหนือ

68/3 ถนนโชตนา อำเภอเมือง
จังหวัดเชียงใหม่ 50300

The Internet : www.bot.or.th