



รายงานเศรษฐกิจและการเงินภาคเหนือ เดือนพฤษภาคม 2553

ฉบับที่ 5/2553

สารบัญ

บทสรุป	2
- ภาคเกษตร	2
- ภาคอุตสาหกรรม	3
- ภาคบริการ	4
- ภาคการค้า	5
- การอุปโภคบริโภคภาคเอกชน	6
- การลงทุนภาคเอกชน	7
- การค้าต่างประเทศ	8
- การเบิกจ่ายภาครัฐ	9
- ระดับราคา	10
- การจ้างงาน	11
- การเงิน	12
ตารางเครื่องชี้เศรษฐกิจสำคัญ สำคัญของภาคเหนือ	14
บทความพิเศษ : รายงานภาวะและแนวโน้ม ของอุตสาหกรรม อิเล็กทรอนิกส์ ในภาคเหนือ ประจำไตรมาส 1 ปี 2553	16
รายงานพิเศษ : ภาวะการใช้จ่ายในจังหวัด เชียงใหม่ : กรณีรถยนต์ รถจักรยานยนต์ เครื่องใช้ไฟฟ้า และคอมพิวเตอร์	23
ลำดับเหตุการณ์สำคัญ ทางเศรษฐกิจและการเงินที่ เกี่ยวข้องกับภาคเหนือ เดือนพฤษภาคม 2553	26

รายงานภาวะเศรษฐกิจการเงินภาคเหนือเดือนพฤษภาคม 2553 ขยายตัวต่อเนื่องแต่ในอัตราที่ชะลอลง

- รายได้เกษตรกรหดตัวทั้งด้านราคาและผลผลิตที่เสียหายจากศัตรูพืชและภัยแล้ง
- ภาคอุตสาหกรรมยังขยายตัวดีโดยเฉพาะการผลิตเพื่อส่งออก
- การท่องเที่ยวปรับตัวลดลงจากผลกระทบด้านการเมืองเช่นเดียวกับของประเทศ
- ภาคการค้าขยายตัวอยู่ในเกณฑ์ดีแต่เริ่มชะลอตัวในบางหมวด
- การอุปโภคบริโภคภาคเอกชนโดยรวมชะลอลงตามภาวะการท่องเที่ยวและรายได้เกษตรกรที่เริ่มชะลอตัว
- การลงทุนภาคเอกชนยังขยายตัวในเกณฑ์ดีทั้งภาคก่อสร้างและความสนใจลงทุนด้านเครื่องจักร
- การส่งออกขยายตัวในเกณฑ์ดีโดยเฉพาะการส่งออกผ่านด่านชายแดน
- การเบิกจ่ายงบประมาณผ่านคลังจังหวัดในภาคเหนือหดตัวเนื่องจากการเร่งเบิกจ่ายช่วงก่อนหน้า
- ดัชนีราคาผู้บริโภคทั่วไปภาคเหนือเพิ่มขึ้นต่อเนื่อง
- ความต้องการแรงงานเพิ่มขึ้นโดยเฉพาะการผลิตภาคอุตสาหกรรม
- เงินฝากและเงินให้สินเชื่อยังขยายตัวดีต่อเนื่องจากเดือนก่อน

บทความพิเศษ : รายงานภาวะและแนวโน้มของอุตสาหกรรมอิเล็กทรอนิกส์
ในภาคเหนือ ประจำไตรมาส 1 ปี 2553
รายงานพิเศษ : ภาวะการใช้จ่ายในจังหวัดเชียงใหม่ : กรณีรถยนต์
รถจักรยานยนต์ เครื่องใช้ไฟฟ้า และคอมพิวเตอร์

ภาวะเศรษฐกิจการเงินภาคเหนือ
เดือนพฤษภาคม 2553 ขยาย
ตัวต่อเนื่องแต่ในอัตราที่ชะลอลง

รายได้เกษตรกรหดตัวทั้งด้าน
ราคาและผลผลิตที่เสียหาย
จากศัตรูพืชและภัยแล้ง

บทสรุป

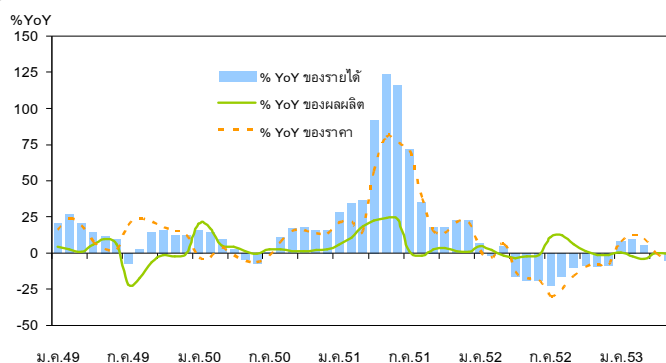
ภาวะเศรษฐกิจการเงินภาคเหนือเดือนพฤษภาคม 2553 ขยายตัวต่อเนื่องแต่ในอัตราที่ชะลอลง โดยการส่งออกขยายตัวในเกณฑ์ดี โดยเฉพาะสินค้าที่ใช้เทคโนโลยีการผลิตสูงและสินค้าที่ใช้แรงงาน ส่งผลให้การผลิตภาคอุตสาหกรรมขยายตัวดี ด้านการลงทุนภาคเอกชนขยายตัวทั้งการลงทุนด้านการก่อสร้างและความสนใจลงทุนด้านการผลิต อย่างไรก็ตามการอุปโภคบริโภคภาคเอกชนชะลอตัว ตามภาวะการท่องเที่ยวที่ได้รับผลกระทบจากปัญหาความไม่สงบทางการเมือง และรายได้เกษตรกรที่หดตัวจากราคาและผลผลิตเนื่องจากประสบปัญหาศัตรูพืชและภัยแล้ง สำหรับเงินเฟ้อเพิ่มขึ้นต่อเนื่อง ขณะที่มีความต้องการแรงงานเพิ่มขึ้นโดยเฉพาะการผลิตภาคอุตสาหกรรม เงินฝากชะลอตัวเล็กน้อย ส่วนเงินให้สินเชื่อยังขยายตัวดี

รายละเอียดของแต่ละภาคเศรษฐกิจ มีดังนี้

1. ภาคเกษตร รายได้เกษตรกรหดตัวร้อยละ 5.8 จากระยะเดียวกันปีก่อน ตามการลดลงของราคาข้าวเป็นสำคัญ ส่งผลให้ดัชนีราคาพืชผลหลักลดลงร้อยละ 5.2 โดยราคาข้าวเปลือกเจ้านาปรังลดลงร้อยละ 18.1 ส่วนหนึ่งเป็นผลจากปริมาณสต็อกข้าวของประเทศอยู่ในเกณฑ์สูง ด้านราคาสับปะรดโรงงานลดลงร้อยละ 11.4 จากผลผลิตที่เพิ่มขึ้น ส่วนราคาสินค้าสูงอื่นร้อยละ 57.4 เพราะผลผลิตปีนี้ลดลง สำหรับราคามันสำปะหลังเพิ่มขึ้นร้อยละ 132.2 ตามความต้องการในต่างประเทศที่เพิ่มขึ้นโดยเฉพาะในตลาดจีน ในขณะที่ปริมาณผลผลิตลดลงจากปีก่อนหน้า ทางด้านดัชนีผลผลิตพืชสำคัญลดลงเล็กน้อยร้อยละ 0.7 ตามผลผลิตมันสำปะหลังที่หดตัวร้อยละ 18.6 จากผลกระทบเปลี่ยนแปลงระดับและสภาพอากาศที่แห้งแล้งซึ่งส่งผลกระทบต่อผลผลิตสินค้านี้ที่ลดลงร้อยละ 44.5 อีกด้วย ส่วนผลผลิตข้าวนาปรังเพิ่มขึ้นร้อยละ 8.2 เป็นผลจากเกษตรกรขยายพื้นที่เพาะปลูกมากเนื่องจากราคาข้าวช่วงเพาะปลูกสูงใจ อย่างไรก็ตามผลผลิตต่อไร่กลับลดลงจากปัญหาภัยแล้ง

ผลผลิตและราคาพืชสำคัญของภาคเหนือ

	2552 ทั้งปี	2552				2553			
		ไตรมาส 1	ไตรมาส 2	ไตรมาส 3	ไตรมาส 4	ไตรมาส 1	มี.ค.	เม.ย.	พ.ค.
รายได้เกษตรกร	-8.3	3.0	-17.0	-14.1	-9.0	7.2	5.2	-0.7	-5.8
ผลผลิต	0.8	0.7	-2.9	8.8	-0.9	-2.6	-4.3	-0.5	-0.7
ราคา	-9.1	2.2	-14.5	-21.1	-8.2	10.1	9.9	-0.1	-5.2



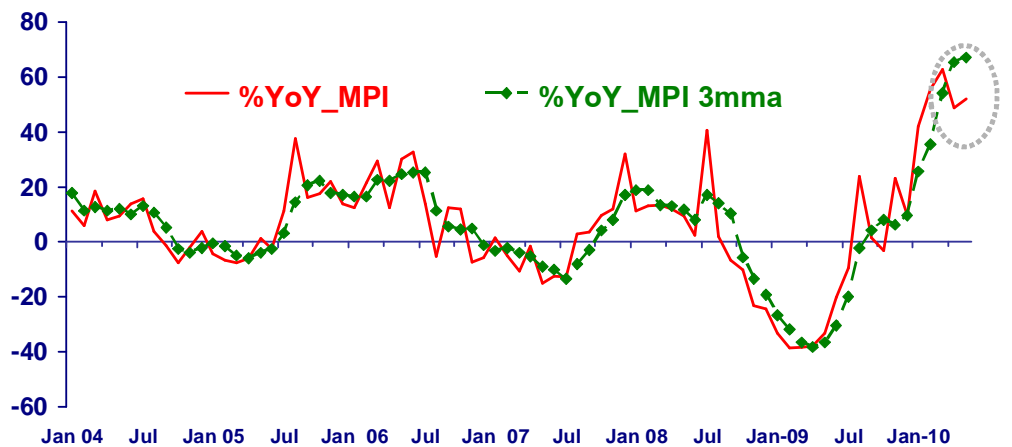
ที่มา : คำนวณจากข้อมูลของกระทรวงเกษตรและสหกรณ์ (2545=100)

ภาคอุตสาหกรรมยังขยายตัวดี โดยเฉพาะการผลิตเพื่อส่งออก

2. ภาคอุตสาหกรรม ยังขยายตัวสูง ดัชนีผลผลิตอุตสาหกรรมภาคเหนือขยายตัวจากระยะเดียวกันปีก่อนร้อยละ 52.3 การผลิตชิ้นส่วนอิเล็กทรอนิกส์ยังเพิ่มขึ้นกว่าเท่าตัวตามความต้องการในตลาดโลก โดยเฉพาะการผลิตส่วนประกอบฮาร์ดไดรฟ์ที่ขยายตัวดีตามความต้องการคอมพิวเตอร์ เช่นเดียวกับการผลิตชิ้นส่วนในโทรศัพท์เคลื่อนที่และจอภาพ touch screen ด้านการผลิตอุตสาหกรรมเครื่องดื่มขยายตัวร้อยละ 38.6 ตามการผลิตเครื่องดื่มที่มีแอลกอฮอล์ที่ขยายตัวดีเพื่อรองรับเทศกาลฟุตบอลโลก ด้านการผลิตของอุตสาหกรรมอาหารเพิ่มขึ้นร้อยละ 8.4 ตามการผลิตผลไม้และผักสดแช่แข็งที่ขยายตัวดี สำหรับการผลิตเสื้อผ้าสำเร็จรูปเร่งตัวขึ้นจากเดือนก่อนตามการผลิตเสื้อผ้าที่ทำจากใยสังเคราะห์และฝ้ายโดยเฉพาะเสื้อผ้ากีฬา ส่วนการผลิตเซรามิกประเภทเครื่องใช้บนโต๊ะอาหารหดตัวตามความต้องการในต่างประเทศที่ลดลง

ดัชนีผลผลิตอุตสาหกรรมภาคเหนือ

	2008	2009				2010			
	ทั้งปี	ทั้งปี	Q1	Q2	พ.ค.	Q1	มี.ค.	เม.ย.	พ.ค. ^P
MPI level	153.9	134.0	101.7	98.1	98.6	156.5	172.6	129.1	150.1
MPI %yoy	1.3%	-12.9%	-36.7%	-30.2%	-32.6%	53.8%	62.7%	48.9%	52.3%
MPI, level s.a.	-	-	-	-	97.2	-	187.1	167.8	152.1
% mom SA series	-	-	-	-	1.4%	-	0.7%	-10.4%	-9.3%



Sources: Index constructed using data from Customs Department , Excise Department and BOT Northern Region Survey. (2002 =100)
P = Preliminary (83.0% coverage)

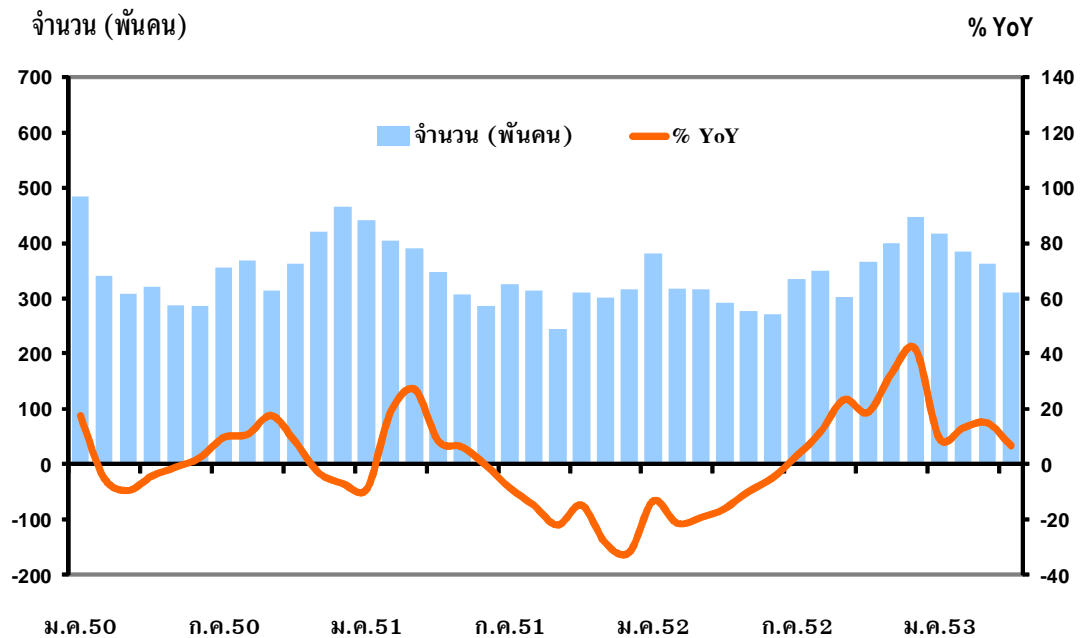
การท่องเที่ยวปรับตัวลดลงจากผล
กระทบด้านการเมืองเช่นเดียวกับ
ของประเทศ

3. ภาคบริการ การท่องเที่ยวภาคเหนือปรับตัวลดลงจากช่วงเดียวกันของปีก่อน เป็นผลจากเหตุการณ์ความไม่สงบทางการเมืองในไทย ส่งผลให้นักท่องเที่ยวโดยเฉพาะต่างชาติลดลงมาก โดยสามารถสะท้อนจากเครื่องชี้ต่าง ๆ ที่หดตัว ทั้งจำนวนผู้โดยสารผ่านท่าอากาศยานที่หดตัวครั้งแรกในรอบ 10 เดือนที่ร้อยละ 6.0 เช่นเดียวกับอัตราการเข้าพักและราคาเฉลี่ยห้องพักที่ปรับตัวลดลงจากเดือนก่อนหน้า แม้จะได้รับผลดีจากงานรับพระราชทานปริญญาบัตรของมหาวิทยาลัยราชภัฏทั่วภาคเหนือที่จังหวัดเชียงใหม่

จำนวนผู้โดยสารผ่านท่าอากาศยานสำคัญในภาคเหนือ

(พันคน)

2551	2552					2553			
ทั้งปี	ทั้งปี	ครึ่งปีแรก	ครึ่งปีหลัง	ไตรมาส 1	พ.ค.	ไตรมาส1	มี.ค.	เม.ย.	พ.ค.
3,985	4,052	1,852	2,200	1,014	276	1,190.2	361.9	310.9	259.3
(-7.7%)	(1.7%)	(-14.8%)	(21.5%)	(-17.9%)	(-9.9%)	(17.4%)	(14.9%)	(6.6%)	(-6.0%)



ที่มา : บริษัท ท่าอากาศยานไทย จำกัด (มหาชน)

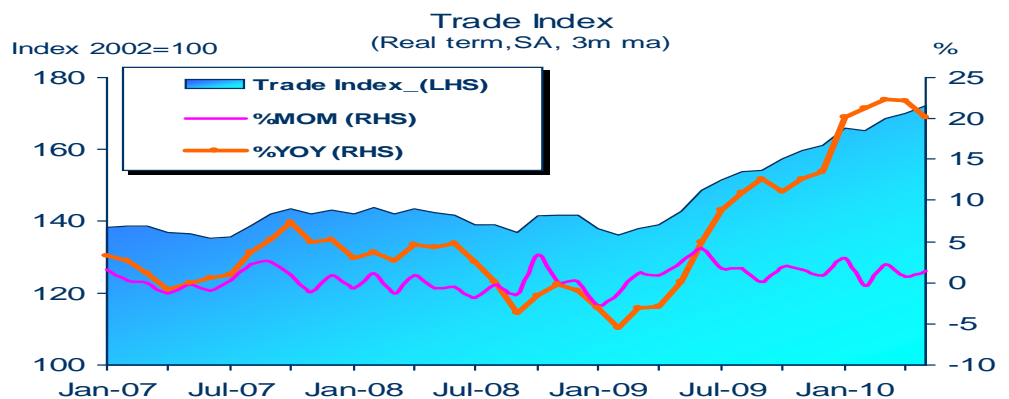
หมายเหตุ : ตัวเลขในวงเล็บหมายถึงอัตราการเปลี่ยนแปลงจากรยะเดียวกันปีก่อน

ภาคการค้าขายตัวอยู่ในเกณฑ์ดี
แต่เริ่มชะลอตัวในบางหมวด

4. ภาคการค้า ขยายตัวอยู่ในเกณฑ์ดี โดยดัชนีภาคการค้าขายตัวจากระยะเดียวกันปีก่อนร้อยละ 20.1 ซึ่งเป็นการเพิ่มขึ้นในทุกหมวดตามการฟื้นตัวของภาวะเศรษฐกิจช่วงก่อนหน้า แต่เริ่มชะลอตัวในบางหมวด โดย**หมวดยานยนต์** ขยายตัวร้อยละ 22.3 ตามการจำหน่ายรถยนต์ รถจักรยานยนต์ และคำปลีคน้ำมันเชื้อเพลิงที่ขยายตัวดีต่อเนื่องจากเดือนก่อน ด้าน**หมวดคาสง** ขยายตัวร้อยละ 21.4 เพิ่มขึ้นในเกือบทุกกลุ่มสินค้า เช่น วัสดุก่อสร้าง เครื่องใช้ไฟฟ้า วัสดุอุปกรณ์เกษตร และเครื่องกีฬา ด้าน**หมวดค้าปลีก** ขยายตัวร้อยละ 18.2 ชะลอตัวลงจากเดือนก่อนในกลุ่มสินค้าคางหน อาทิ วัสดุก่อสร้าง เฟอร์นิเจอร์ และเครื่องใช้ไฟฟ้า

ดัชนีการค้าภาคเหนือ

	Weight 2010	2009	H1-09	Q3-09	Q4-09	Q1-10	Mar-10	Apr-10	May-10 P
Trade Index	100%	149.3	140.7	156.4	159.2	166.5	168.6	169.9	172.2
		(5.7%)	(-1.3%)	(13.1%)	(12.4%)	(21.3%)	(22.3%)	(22.1%)	(20.1%)
Motor Vehicles/Cycles Trade	46.0%	143.5	135.5	147.0	155.9	162.3	163.9	164.3	165.1
		(2.7%)	(-4.1%)	(7.6%)	(11.5%)	(20.2%)	(21.2%)	(22.0%)	(22.3%)
Wholesale Trade	21.0%	168.1	159.4	177.8	175.7	185.6	187.8	197.0	204.9
		(6.9%)	(-0.4%)	(19.2%)	(10.3%)	(24.8%)	(25.9%)	(26.3%)	(21.4%)
Retail Trade	33.0%	144.2	136.9	148.2	154.9	162.2	164.9	163.2	164.4
		(7.0%)	(1.3%)	(10.2%)	(15.2%)	(20.7%)	(21.7%)	(19.8%)	(18.2%)



หมายเหตุ : ตัวเลขในวงเล็บหมายถึงอัตราการเปลี่ยนแปลงจากระยะเดียวกันปีก่อน

ที่มา : ธนาคารแห่งประเทศไทย สำนักงานภาคเหนือ (คำนวณจากข้อมูลภาษีมูลค่าเพิ่ม กรมสรรพากร กระทรวงการคลัง)

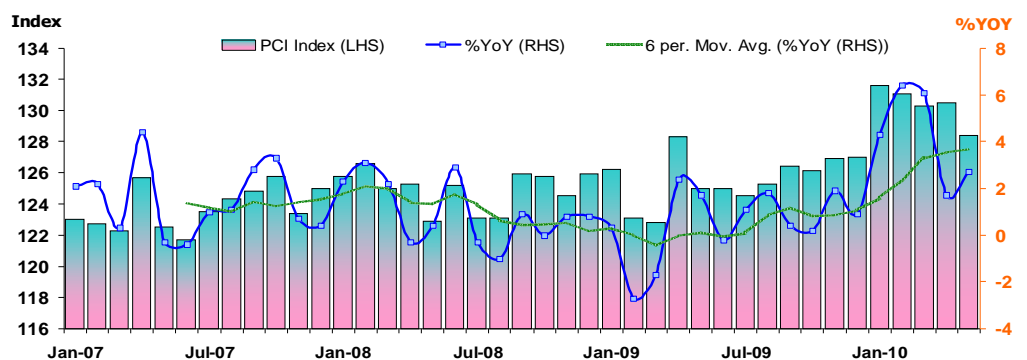
การอุปโภคบริโภคภาคเอกชนโดยรวม
ชะลอตัวตามภาวะการท่องเที่ยว
และรายได้เกษตรกรที่เริ่มชะลอตัว

5. การอุปโภคบริโภคภาคเอกชน ขยายตัวในอัตราชะลอตัวจากเดือนก่อนตามภาวะการท่องเที่ยวและรายได้เกษตรกรที่ลดลง อย่างไรก็ตามการฟื้นตัวของภาคบริการที่เริ่มคลี่คลายส่งผลให้ความเชื่อมั่นผู้บริโภคปรับตัวดีขึ้น โดยดัชนีการอุปโภคบริโภคภาคเอกชนขยายตัวจากระยะเดียวกันปีก่อนร้อยละ 2.7 ตามปริมาณจดทะเบียนรถยนต์ที่ยังคงปรับตัวเพิ่มขึ้นในเกณฑ์ดี ส่วนปริมาณการจดทะเบียนรถยนต์ขยายตัวในอัตราชะลอตัวตามรายได้เกษตรกรที่ลดลงโดยเฉพาะในพื้นที่ภาคเหนือตอนล่างด้านปริมาณการจัดเก็บภาษีมูลค่าเพิ่ม ปรับตัวลดลงเล็กน้อยร้อยละ 0.8 ในหมวดค่าส่งและค่าปลีก อย่างไรก็ตามหมวดเครื่องใช้ไฟฟ้ายังคงปรับตัวเพิ่มขึ้น เช่น เครื่องปรับอากาศตามความต้องการที่ขยายตัวเนื่องจากอากาศที่ร้อนมากขึ้น และโทรทัศน์ จากกลยุทธ์กระตุ้นตลาดช่วงฟุตบอลโลกด้านปริมาณการใช้ไฟฟ้าในครัวเรือนเดือนเมษายน 2553 ขยายตัวร้อยละ 15.9 ตามความต้องการใช้ไฟฟ้าจากเครื่องปรับอากาศเพิ่มสูงขึ้นมากจากสภาพอากาศที่ร้อนกว่าปีก่อน

ดัชนีการอุปโภคบริโภคภาคเอกชนของภาคเหนือ (PCI)

% YOY

	2009	2009			2010			
		H1	Q3	Q4	Q1	Mar	Apr	May ^P
PCI	125.6	125.1	125.4	126.7	131.0	130.3	130.5	128.4
%YOY	0.5	0.0	1.1	1.0	5.6	6.1	1.7	2.7
%MOM , %QOQ		0.3	-0.5	1.0	3.4	-0.5	0.1	-1.6



หมายเหตุ : PCI (2543 = 100)

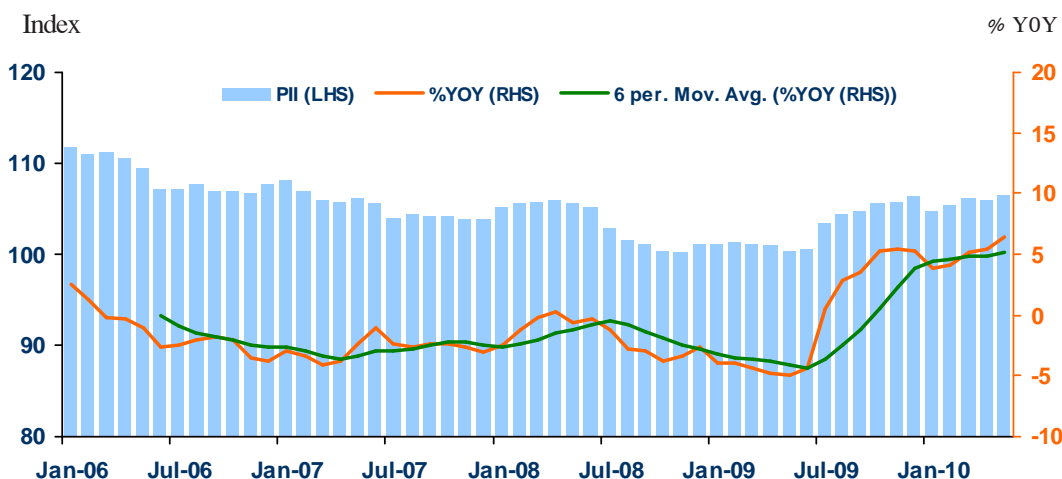
ที่มา : ธนาคารแห่งประเทศไทย สำนักงานภาคเหนือ

การลงทุนภาคเอกชนยังขยายตัว
ในเกณฑ์ดีทั้งภาคก่อสร้างและ
ความสนใจลงทุนด้านเครื่องจักร

6. การลงทุนภาคเอกชน ขยายตัวต่อเนื่องจากเดือนก่อน โดยดัชนีการลงทุนภาคเอกชนเพิ่มขึ้นจากระยะเดียวกันปีก่อนร้อยละ 6.5 โดยเฉพาะการลงทุนภาคก่อสร้างส่งผลให้ปริมาณการจำหน่ายวัสดุก่อสร้างเพิ่มขึ้นจากการก่อสร้างโครงการขนาดใหญ่ของภาครัฐและเอกชน การสร้าง/ต่อเติมบ้านของเกษตรกร และการส่งออกไปประเทศเพื่อนบ้าน ด้านพื้นที่รับอนุญาตก่อสร้างในเขตเทศบาลขยายตัวร้อยละ 6.5 ในประเภทเพื่อการพาณิชย์เป็นสำคัญ สำหรับรายได้ค่าธรรมเนียมการจดทะเบียนที่ดินขยายตัวร้อยละ 31.8 เป็นผลจากการเร่งทำธุรกรรมก่อนสิ้นสุดมาตรการลดหย่อนซึ่งเพิ่มขึ้นมากในจังหวัดเชียงใหม่ตามการคาดหวังถึงการเติบโตทางกิจกรรมทางเศรษฐกิจแนวชายแดน ด้านความสนใจลงทุนซึ่งสะท้อนจากการอนุมัติส่งเสริมการลงทุนในภาคเหนือมีทั้งสิ้น 9 โครงการเงินลงทุน 5,626.6 ล้านบาท โดยเป็นการลงทุนในหมวดพลังงานทดแทนถึง 5,563.3 ล้านบาท

ดัชนีการลงทุนภาคเอกชนของภาคเหนือ

	2009	H1-09	Q3-09	Q4-09	Q1-10	Mar-10	Apr-10	May-10
PII	103.1	100.7	104.7	106.4	105.4	106.1	106.0	106.6
%YOY	-0.2	-4.6	2.8	5.8	4.4	5.2	5.4	6.5
%MOM,%QOQ		-0.5	4.3	1.6	-0.9	0.7	-0.1	0.6



หมายเหตุ : PII (2538=100)

ที่มา : ธนาคารแห่งประเทศไทย สำนักงานภาคเหนือ

การส่งออกขยายตัวในเกณฑ์ดี โดยเฉพาะการส่งออกผ่านด่านชายแดน

7. การค้าต่างประเทศ การส่งออกยังขยายตัวในเกณฑ์ดีโดยมูลค่าการส่งออกผ่านด่านศุลกากร

ในภาคเหนือขยายตัวจากระยะเดียวกันปีก่อนร้อยละ 58.7 เป็น 308.7 ล้านดอลลาร์ สรอ. โดยเป็นผลจากการส่งออกผ่านด่านชายแดนที่ขยายตัวต่อเนื่องร้อยละ 53.0 เป็น 152.7 ล้านดอลลาร์ สรอ. ตามการส่งออกไปพม่าและลาวที่เพิ่มขึ้นร้อยละ 52.9 และร้อยละ 117.8 ตามลำดับ ในสินค้าประเภทอาหารแปรรูป เครื่องใช้ไฟฟ้า ยานพาหนะและยาง ส่วนการส่งออกไปจีนตอนใต้ลดลงร้อยละ 2.9 ตามการส่งออกยานพาหนะที่หดตัว ด้านการส่งออกไปตลาดอื่นๆก็ขยายตัวเช่นกัน ตามการส่งออกสินค้าอุตสาหกรรมที่เพิ่มขึ้น ทั้งชิ้นส่วนอิเล็กทรอนิกส์ เสน่ห์ อัญมณีและเครื่องประดับ ส่วนการส่งออกสินค้าเกษตรหดตัว จากการส่งออกข้าวและใบยาสูบที่ลดลง

การนำเข้า ผ่านด่านศุลกากรในภาคเหนือเพิ่มขึ้นจากระยะเดียวกันปีก่อนร้อยละ 9.4 เป็น 113.2

ล้านดอลลาร์ สรอ. ชะลอลงเมื่อเทียบกับที่เพิ่มขึ้นร้อยละ 50.3 เดือนก่อน ชะลอลงในทุกลกลุ่มสินค้าทั้งการนำเข้าวัตถุดิบและสินค้าทุนที่ขยายตัวร้อยละ 33.0 และร้อยละ 24.9 ตามลำดับ โดยเฉพาะเพชรดิบเพื่อเจียรไน ขณะที่การนำเข้าวัตถุดิบชิ้นส่วนอิเล็กทรอนิกส์ยังขยายตัวดี การนำเข้าสินค้าอุปโภคบริโภคขยายตัวต่อเนื่องจากเดือนก่อนทั้งการนำเข้าผักและผลไม้ เครื่องใช้ในครัวเรือนและเสื้อผ้า สำหรับการนำเข้าผ่านด่านชายแดนหดตัวร้อยละ 9.9 เหลือ 10.5 ล้านดอลลาร์ สรอ. ตามการนำเข้าจากพม่าและจีนตอนใต้ที่ลดลงร้อยละ 33.7 และร้อยละ 9.7 ตามลำดับ ส่วนการนำเข้าจากลาวเพิ่มขึ้นร้อยละ 61.5

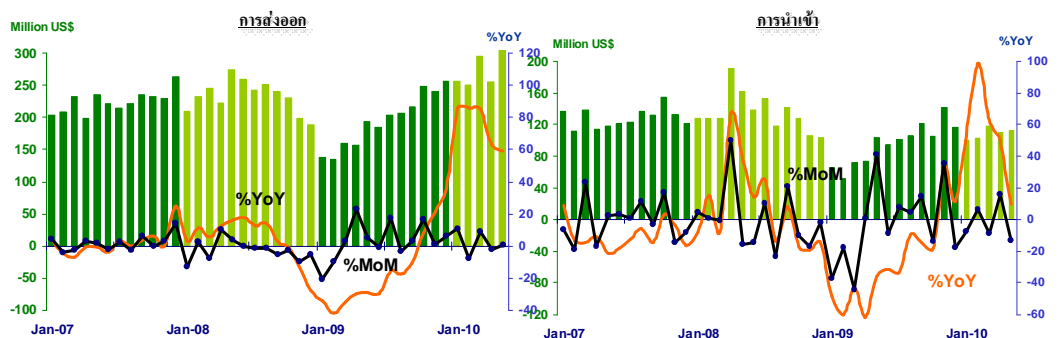
ดุลการค้า ในเดือนพฤษภาคม 2553 เกินดุล 195.5 ล้านดอลลาร์ สรอ. เพิ่มขึ้นจากระยะเดียวกันปีก่อน

และเดือนก่อนที่เกินดุล 91.1 ล้านดอลลาร์ สรอ. และ 144.7 ล้านดอลลาร์ สรอ. ตามลำดับ

การค้าต่างประเทศผ่านด่านศุลกากรในภาคเหนือ

ล้านดอลลาร์ สรอ.

	2009					2010			
	ทั้งปี	ครึ่งปีแรก	Q3	Q4	พ.ค.	Q1	มี.ค.	เม.ย.	พ.ค.
การส่งออก	2,340.6	967.5	627.3	745.8	194.6	801.9	295.4	254.9	308.7
	-16.4%	-33.1%	-14.6%	20.7%	-29.0%	85.5%	85.0%	62.5%	58.7%
การนำเข้า	1,233.7	461.5	330.0	362.9	103.5	321.2	118.4	110.2	113.2
	-24.2%	-47.3%	-20.1%	6.9%	-35.9%	69.0%	62.7%	50.3%	9.4%
ดุลการค้า	1,106.9	506.0	297.3	382.9	91.1	480.7	177.0	144.7	195.5



หมายเหตุ : ตัวเลขร้อยละหมายถึงอัตราการเปลี่ยนแปลงจากระยะเดียวกันปีก่อน
ที่มา : ด่านศุลกากรในภาคเหนือ

การเบิกจ่ายเงินงบประมาณ
ผ่านคลังจังหวัดในภาคเหนือ
หดตัวเนื่องจากเร่งเบิกจ่าย
ช่วงก่อนหน้า

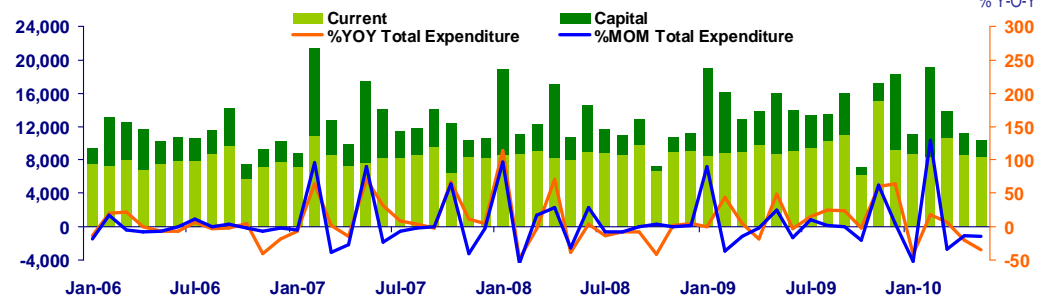
8. การเบิกจ่ายเงินงบประมาณผ่านคลังจังหวัดในภาคเหนือ มีการเบิกจ่ายทั้งสิ้นจำนวน 10,335.5 ล้านบาท หดตัวจากระยะเดียวกันปีก่อนร้อยละ 35.5 โดยลดลงทั้งการเบิกจ่ายรายจ่ายประจำและรายจ่ายลงทุนที่ร้อยละ 2.6 และร้อยละ 74.6 ตามลำดับ ส่วนหนึ่งเนื่องจากระยะเดียวกันปีก่อนมีการเร่งเบิกจ่ายมาก โดยเฉพาะในหมวดเงินอุดหนุนองค์กรปกครองส่วนท้องถิ่น เช่น เงินช่วยเหลืออาสาสมัครสาธารณสุขประจำหมู่บ้าน โครงการเรียนฟรี 15 ปี เบี้ยยังชีพผู้สูงอายุและคนพิการ อีกทั้งรายจ่ายหมวดที่ดินสิ่งปลูกสร้างที่ลดลงเนื่องจากโครงการบางหน่วยงานได้รับการจัดสรรงบประมาณจากโครงการไทยเข้มแข็งไปแล้ว

การเบิกจ่ายเงินงบประมาณผ่านคลังจังหวัดในภาคเหนือ

ล้านบาท

Expenditure	2009	2009			2010			
		H1	Q3	Q4	Q1	Mar	Apr	May
Current	115,760.3 (11.5)	54,022.4 (4.6)	30,846.7 (12.9)	30,891.1 (24.1)	27,922.2 (5.8)	10,574.9 (18.0)	8,621.6 (-12.5)	8,478.8 (-2.6)
Capital	61,999.1 (36.1)	37,946.2 (14.8)	12,137.5 (50.4)	11,915.5 (168.8)	16,141.7 (-25.6)	3,178.6 (-18.9)	2,526.9 (-36.4)	1,856.7 (-74.6)
Total	177,759.4 (19.0)	91,968.6 (8.6)	42,984.2 (21.4)	42,806.6 (45.9)	44,063.9 (-8.3)	13,753.5 (6.7)	11,148.5 (-19.4)	10,335.5 (-35.5)

Million Baht



Source: Ministry of Finance

หมายเหตุ : ตัวเลขในวงเล็บหมายถึงอัตราการเปลี่ยนแปลงร้อยละจากระยะเดียวกันปีก่อน

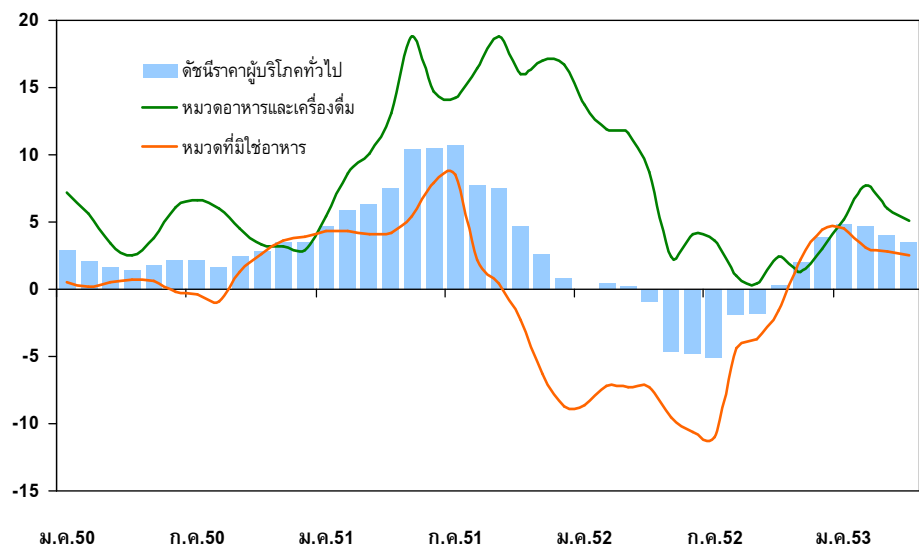
ดัชนีราคาผู้บริโภคทั่วไปภาคเหนือ
เพิ่มขึ้นต่อเนื่อง

9. ระดับราคา ดัชนีราคาผู้บริโภคทั่วไปเพิ่มขึ้นจากระยะเดียวกันปีก่อนร้อยละ 3.9 จากราคาอาหารสดเป็นสำคัญ โดยราคาหมวดอาหารและเครื่องดื่มเพิ่มขึ้นร้อยละ 5.9 เช่น ข้าว แป้งและผลิตภัณฑ์จากแป้ง อีกทั้งราคาไข่และผักสด ปรับสูงขึ้นถึงร้อยละ 5.5 และร้อยละ 30.8 ตามลำดับ ด้านหมวดอื่นๆ ที่มีใช้อาหาร และเครื่องดื่มเพิ่มขึ้นร้อยละ 2.7 ตามราคาค่าขนส่ง ยาสูบและเครื่องดื่มมีแอลกอฮอล์ สำหรับดัชนีราคาผู้บริโภคพื้นฐานเพิ่มขึ้นจากระยะเดียวกันปีก่อนร้อยละ 0.9

ดัชนีราคาผู้บริโภคภาคเหนือ (2550 = 100)

	2551	2552						2553	
	ทั้งปี	ทั้งปี	ครั้งแรก	ครั้งหลัง	ไตรมาส 3	ไตรมาส 4	พ.ค.	เม.ย	พ.ค
ดัชนีราคาผู้บริโภคทั่วไป	6.6	-1.1	-1.7	-0.5	-3.0	2.0	-4.6	3.5	3.9
อาหารและเครื่องดื่ม	14.2	5.1	8.5	2.0	1.7	2.3	2.4	5.1	5.9
มีใช้อาหาร	2.0	-5.6	-8.4	-2.6	-6.5	1.6	-9.5	2.5	2.7
ดัชนีราคาผู้บริโภคพื้นฐาน	2.7	0.5	1.4	-0.4	-0.7	-0.1	-0.5	0.1	0.9

% Y-o-Y



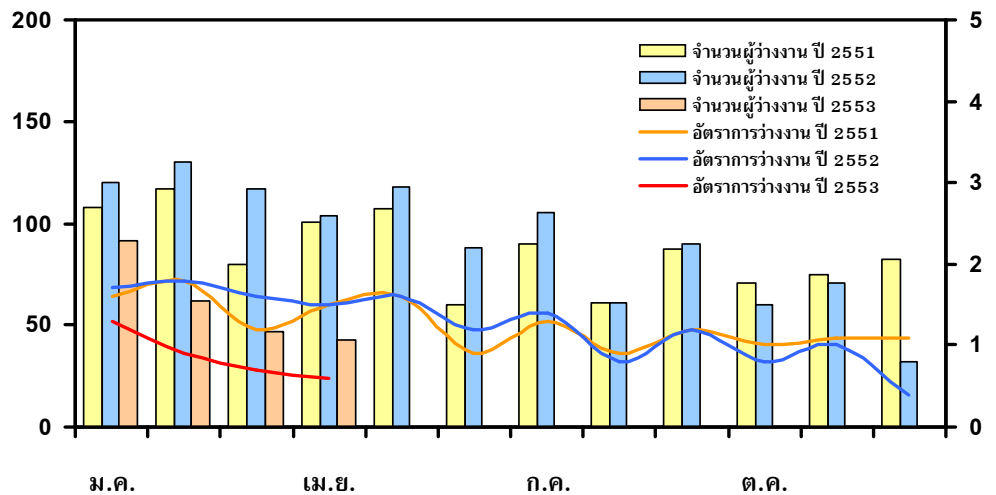
ที่มา : สำนักดัชนีเศรษฐกิจการค้า กระทรวงพาณิชย์

ความต้องการแรงงานเพิ่มขึ้น โดยเฉพาะการผลิตภาคอุตสาหกรรม

10. การจ้างงาน สำนักงานสถิติแห่งชาติได้สำรวจภาวะการทำงานของประชากรในภาคเหนือเมื่อเดือนเมษายน 2553 พบว่า การจ้างงาน ภาคเกษตร เพิ่มขึ้นจากระยะเดียวกันปีก่อนร้อยละ 7.3 ส่วนนอกภาคเกษตร จ้างแรงงานลดลงร้อยละ 1.3 โดยลดลง ในสาขาการค้ำส่ง/ปลีก โรงแรม/ภัตตาคาร และการก่อสร้างที่ลดลงร้อยละ 4.5 ร้อยละ 4.2 และร้อยละ 0.4 ตามลำดับ สำหรับการจ้างงานในสาขาการผลิตเพิ่มขึ้นร้อยละ 1.9 ตามการฟื้นตัวของภาวะเศรษฐกิจโลก ทางด้านผู้ว่างงานมีจำนวน 0.04 ล้านคน เท่ากับร้อยละ 0.6 ลดลงเมื่อเทียบกับร้อยละ 1.5 ระยะเดียวกันปีก่อน

การว่างงานของภาคเหนือ

	2552			2553		
	ก.พ.	มี.ค.	เม.ย.	ก.พ.	มี.ค.	เม.ย.
จำนวนผู้ว่างงาน (พันคน)	130	117	104	62	47	43
อัตราการว่างงาน (%)	1.8	1.6	1.5	0.9	0.7	0.6



ที่มา : สำนักงานสถิติแห่งชาติ

เงินฝากและเงินให้สินเชื่อที่ยัง
ขยายตัวต่อเนื่องจากเดือนก่อน

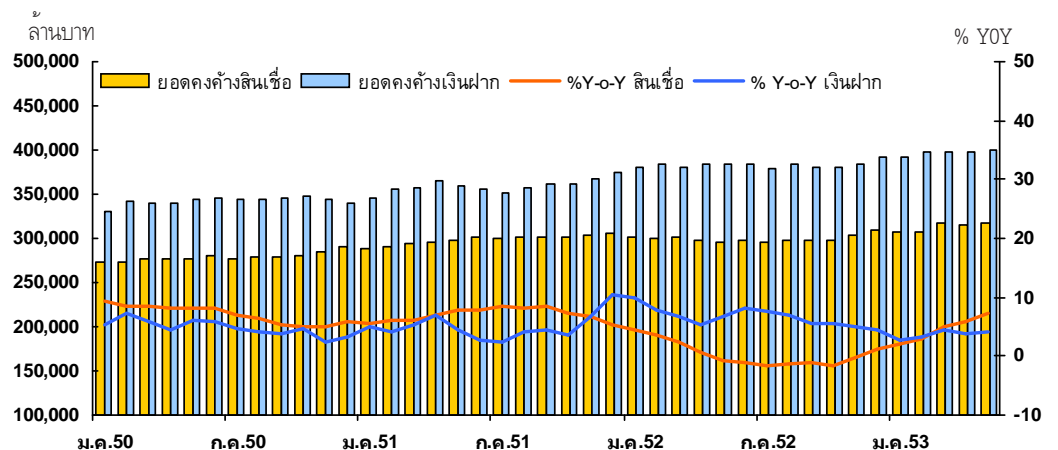
11. การเงิน ยอดคงค้างเงินฝากที่สาขานาการพาณิชย์ในภาคเหนือ ณ สิ้นเดือนพฤษภาคม 2553 มียอดคงค้างทั้งสิ้น 400,653 ล้านบาท ขยายตัวจากระยะเดียวกันปีก่อนร้อยละ 4.0 เพิ่มขึ้นเล็กน้อยจากร้อยละ 3.8 เดือนก่อน ส่วนใหญ่เป็นการเพิ่มขึ้นของเงินฝากกระแสรายวันของส่วนราชการและองค์กรปกครองส่วนท้องถิ่น ส่งผลให้เงินฝากประเภทกระแสรายวันเพิ่มขึ้นร้อยละ 14.0 โดยเพิ่มขึ้นมากในจังหวัดกำแพงเพชร เชียงราย พิจิตรและเพชรบูรณ์ อย่างไรก็ตาม มีการถอนเงินฝากประเภทจ่ายคืนเมื่อสิ้นระยะเวลาเพื่อนำไปลงทุนในผลิตภัณฑ์ทางการเงินอื่นที่ให้ผลตอบแทนสูงกว่าอย่างต่อเนื่อง ทำให้เงินฝากประเภทจ่ายคืนเมื่อสิ้นระยะเวลาคงตัวร้อยละ 8.2 โดยลดลงมากในจังหวัดลำปางและเชียงใหม่

ด้านเงินให้สินเชื่อมียอดคงค้าง 318,056 ล้านบาท ขยายตัวร้อยละ 7.3 เพิ่มขึ้นต่อเนื่องจากร้อยละ 5.9 เดือนก่อน จากความต้องการใช้สินเชื่อในธุรกิจค้าปลีก ค่าปลั๊กคาส่ง วัสดุก่อสร้าง สหกรณ์ออมทรัพย์เช่าซื้อรถยนต์และสินเชื่อเพื่อที่อยู่อาศัย โดยเฉพาะในจังหวัดเชียงใหม่ เชียงรายและพิษณุโลก อย่างไรก็ตาม มีการชำระหนี้ของธุรกิจโรงสีข้าวและค้าปลีกในจังหวัดนครสวรรค์และกำแพงเพชร สำหรับสัดส่วนเงินให้สินเชื่อต่อเงินฝากอยู่ที่ร้อยละ 79.4 เพิ่มขึ้นจากร้อยละ 77.0 ระยะเดียวกันของปีก่อน

เงินฝากและสินเชื่อของสาขานาการพาณิชย์ในภาคเหนือ

พันล้านบาท

พันล้านบาท	2550 ธ.ค.	2551			2552			2553		
		มี.ค.	เม.ย.	พ.ค.	มี.ค.	เม.ย.	พ.ค.	มี.ค.	เม.ย.	พ.ค. ^P
เงินฝาก	339.9	357.6	364.6	360.5	381.6	383.8	385.1	398.9	398.5	400.7
%YoY	3.4	5.2	7.1	4.5	6.7	5.3	6.8	4.5	3.8	4.0
สินเชื่อ	290.4	294.2	296.8	298.9	301.3	298.6	296.5	316.7	316.2	318.1
%YoY	5.8	6.1	7.1	7.8	2.4	0.6	-0.8	5.1	5.9	7.3
สัดส่วน	85.5	82.3	81.4	82.9	79.0	77.8	77.0	79.4	79.4	79.4



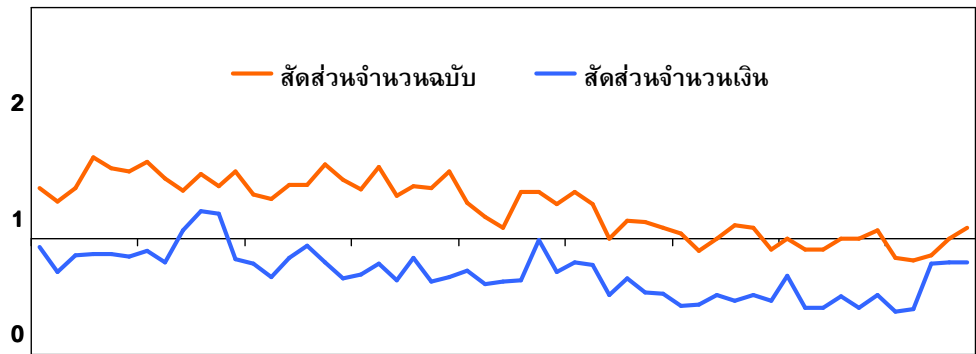
สำนักหักบัญชีในภาคเหนือ

เดือนพฤษภาคม 2553 ปริมาณการใช้เช็คผ่านสำนักหักบัญชีทั้ง 18 แห่งในภาคเหนือ มีจำนวน 241,568 ฉบับ คิดเป็นมูลค่า 40,019.4 ล้านบาท โดยปริมาณเช็คเรียกเก็บหดตัวเล็กน้อยร้อยละ 0.6 ขณะที่มูลค่าเช็คเรียกเก็บขยายตัวร้อยละ 4.8 จากระยะเดียวกันปีก่อน ส่วนทางด้านเช็คคืนด้วยเหตุผลไม่มีเงินมีจำนวน 2,623 ฉบับ คิดเป็นมูลค่า 299.1 ล้านบาท โดยปริมาณเช็คคืนด้วยเหตุผลไม่มีเงินหดตัวร้อยละ 1.6 ขณะที่มูลค่าเช็คคืนด้วยเหตุผลไม่มีเงินเร่งตัวร้อยละ 53.2 สำหรับสัดส่วนของปริมาณเช็คคืนด้วยเหตุผลไม่มีเงินและมูลค่าเช็คคืนอยู่ที่ร้อยละ 1.1 และร้อยละ 0.8 จากระยะเดียวกันปีก่อน ตามลำดับ

สัดส่วนของเช็คคืนต่อเช็คเรียกเก็บ

	2009							2010			
	Year	H1	H2	Q1	Q3	Q4	May	Q1	Mar	Apr	May
เช็คเรียกเก็บ ปริมาณ (พันฉบับ)	3,066.1	1,535.5	1,530.6	782.0	786.7	743.9	243.1	797.4	302.8	251.4	241.8
มูลค่าเช็ค (พันล้านบาท)	515.3	249.1	266.2	129.0	126.9	139.3	38.2	141.2	55.3	42.9	40.0
เช็คคืน ปริมาณ (พันฉบับ)	30.1	15.3	14.8	7.5	7.3	7.5	2.7	6.7	2.6	2.5	2.6
มูลค่าเช็ค (ล้านบาท)	2,436.9	1,167.0	1,269.8	588.0	641.8	628.1	195.3	762.9	436.5	348.4	299.1

ร้อยละ
3



ม.ค.49 ก.ค.49 ม.ค.50 ก.ค.50 ม.ค.51 ก.ค.51 ม.ค.52 ก.ค.52 ม.ค.53

ที่มา : ธนาคารแห่งประเทศไทย

ตารางเครื่องชี้เศรษฐกิจสำคัญของภาคเหนือ

	หน่วย	2552	2552				2553			
			ไตรมาส 1	ไตรมาส 2	ไตรมาส 3	ไตรมาส 4	ไตรมาส 1	มี.ค.	เม.ย.	พ.ค.
1. ภาคเกษตร										
- ราคาพืชผลสำคัญ										
ข้าวเปลือกเจ้าในปี 5%	บาท/เมตริกตัน	9,645.8	10,457.1	9,860.0	9,436.6	8,829.5	8,573.3	8,410.0	7,813.3	8,026.2
		(-10.3)	(30.8)	(-24.3)	(-20.6)	(-12.6)	(-18.0)	(-17.8)	(-19.6)	(-17.7)
ข้าวเปลือกเหนียวในปีเมล็ดยาว	บาท/เมตริกตัน	9,217.2	7,877.8	7,539.6	-	10,725.8	12,465.8	-	-	-
		(13.9)	(-6.9)	(-28.3)	-	(60.2)	(58.2)	-	-	-
ข้าวเปลือกเจ้าแปรปรัง 14-15%	บาท/เมตริกตัน	9,772.3	10,270.5	9,950.7	9,433.9	-	8,523.1	8,441.8	7,838.4	8,032.5
		(-15.7)	(7.8)	(-24.2)	(-20.5)	-	(-17.0)	(-17.8)	(-19.4)	(-18.1)
อ้อย	บาท/เมตริกตัน	1,028.3	1,027.5	1,028.3	-	982.4	1,059.3	1,059.3	1,061.5	-
		(6.6)	(6.7)	(6.6)	-	(4.0)	(3.1)	(3.1)	(3.2)	-
มันสำปะหลังสดคละ	บาท/กิโลกรัม	1.3	1.1	1.0	-	1.6	1.9	2.1	2.4	2.1
		(-17.8)	(-47.7)	(-53.6)	-	(39.4)	(84.3)	(102.9)	(130.4)	(132.2)
ข้าวโพดความชื้นไม่เกิน 14%	บาท/กิโลกรัม	6.0	6.0	6.5	5.6	6.0	7.2	-	8.4	8.3
		(-21.5)	(-19.9)	(-21.7)	(-36.0)	(-3.0)	(19.3)	-	(23.2)	(34.2)
ถั่วเหลืองคละ	บาท/กิโลกรัม	14.8	14.9	15.9	14.0	14.3	14.2	13.5	14.2	-
		(-14.2)	(-9.9)	(-14.8)	(-21.3)	(-9.9)	(-4.1)	(-9.3)	(-8.9)	-
กระเทียมแห้งใหญ่คละ	บาท/กิโลกรัม	41.4	23.7	27.0	45.2	69.5	49.3	49.3	60.6	-
		(103.9)	(21.8)	(55.8)	(104.1)	-	(108.2)	(108.2)	-	-
หอมแดงแห้งใหญ่คละ	บาท/กิโลกรัม	14.2	10.9	17.5	-	-	14.5	14.5	12.0	-
		(-52.5)	(-50.9)	(-36.5)	-	-	(33.1)	(17.1)	(-20.7)	-
ลำไยคละ	บาท/กิโลกรัม	9.5	-	-	9.5	-	-	-	-	-
		(-46.0)	-	-	(-46.0)	-	-	-	-	-
ลิ้นจี่คละ	บาท/กิโลกรัม	8.8	-	8.8	-	-	-	-	-	13.0
		(-7.5)	-	(-7.5)	-	-	-	-	-	(57.4)
2. ภาคอุตสาหกรรม^R										
- ดัชนีผลผลิตอุตสาหกรรมที่ปรับฤดูกาล	ระดับ	-	-	-	-	-	-	187.1	167.8	152.1
- ดัชนีผลผลิตอุตสาหกรรมที่ไม่ปรับฤดูกาล	ระดับ	134.0	101.7	98.1	178.1	157.9	156.4	172.6	129.1	150.1
		(-12.9)	(-36.7)	(-30.2)	(5.3)	(8.8)	(53.8)	(62.7)	(48.9)	(52.3)
3. ภาคบริการ										
- ภาษีมูลค่าเพิ่มประเภทโรงแรมและภัตตาคาร	ล้านบาท	332.7	104.0	73.3	68.9	86.0	117.1	34.5	31.3	25.9
		(-11.9)	(-14.2)	(-22.1)	(-11.1)	(3.3)	(12.2)	(9.8)	(8.2)	(11.8)
- จำนวนผู้โดยสารผ่านท่าอากาศยาน	พันคน	4,052.9	1,014.0	838.0	986.2	1,214.4	1,190.2	361.9	310.9	259.3
		(1.7)	(-17.9)	(-10.7)	(11.6)	(31.1)	(17.4)	(14.9)	(6.6)	(-6.0)
- การใช้ไฟฟ้าภาคบริการ	ล้านกิโลวัตต์-ชั่วโมง	316.8	71.3	81.7	83.8	80.0	79.3	28.7	31.8	n.a.
		(4.7)	(1.6)	(1.3)	(6.8)	(-4.5)	(11.2)	(9.9)	13.8	n.a.
- อัตราการเข้าพัก 1/ - ราคาห้องพักเฉลี่ย 1/	ร้อยละ บาท/ห้อง	38.0 963.8	45.9 1,047.8	27.7 933.6	32.5 846.4	45.8 1,027.5	48.7 1,630.7	42.3 1,416.5	32.4 1,205.7	27.9 P/ 1,171.7 P/
4. ภาคการค้า^{2/}										
- ดัชนีภาคการค้า	ระดับ	152.2	137.3	144.1	156.4	159.2	166.5	168.6	169.9	172.2 P/
		(6.2)	(-3.8)	(1.2)	(13.1)	(12.4)	(21.3)	(22.3)	(22.1)	(20.1)
- หมวดยานยนต์	ระดับ	143.8	135.0	136.0	147.0	155.9	162.3	163.9	164.3	165.1
		(2.7)	(-3.0)	(-5.1)	(7.6)	(11.5)	(20.2)	(21.2)	(22.0)	(22.3)
- หมวดค้าส่ง	ระดับ	172.5	148.7	170.1	177.8	175.7	185.6	187.8	197.0	204.9
		(9.2)	(-11.4)	(11.7)	(19.2)	(10.3)	(24.8)	(25.9)	(26.3)	(21.4)
- หมวดค้าปลีก	ระดับ	153.3	134.3	139.4	148.2	154.9	162.2	164.9	163.2	164.4
		(9.5)	(0.0)	(2.5)	(10.2)	(15.2)	(20.7)	(21.7)	(19.8)	(18.2)
5. การอุปโภคบริโภคภาคเอกชน										
- ภาษีมูลค่าเพิ่ม (Real Term)	ล้านบาท	8,640.3	2,205.9	2,314.0	1,991.2	2,129.2	2,549.2	761.8	829.3	788.9 P/
		(5.9)	(0.6)	(16.7)	(6.6)	(0.5)	(15.6)	(18.5)	(-2.6)	(-0.8)
- ปริมาณรถจักรยานยนต์จดทะเบียน	คัน	246,572	57,050	66,951	61,302	61,269	74,766	27,797	23,464	25,615
		(-6.3)	(-9.3)	(-5.1)	(-9.7)	(10.5)	(31.1)	(36.5)	(31.4)	(9.7)
- ปริมาณรถยนต์จดทะเบียน	คัน	60,840.0	19,427	15,730	14,438	11,245	25,679	8,103	6,298	6,713
		(-6.9)	(-15.6)	(-14.7)	(8.1)	(6.4)	(32.3)	(38.8)	(29.6)	(30.2)
- ปริมาณการใช้ไฟฟ้าเพื่อที่อยู่อาศัย	ล้านกิโลวัตต์-ชั่วโมง	3,755.4	845.3	1,015.4	988.4	906.2	924.7	345.5	408.8	n.a.
		(6.2)	(3.7)	(5.4)	(7.7)	(7.7)	(9.4)	(6.4)	15.9	n.a.
6. การลงทุนภาคเอกชน										
- พื้นที่ก่อสร้างรับอนุญาตในเขตเทศบาล	พันตารางเมตร	1,170.5	222.7	289.3	378.7	279.7	279.8	77.2	80.8	92.4
		(-0.9)	(-32.4)	(20.8)	(38.4)	(-17.3)	(25.6)	(-14.8)	(3.1)	(-1.4)
- ค่าธรรมเนียมขายและขายฝากที่ดิน	ล้านบาท	354.7	80.0	67.7	93.1	113.9	115.0	58.8	22.4	26.5
		(-14.6)	(-33.7)	(-41.8)	(-3.2)	(38.5)	(43.9)	(80.7)	(4.6)	(31.8)

หมายเหตุ : ตัวเลขในวงเล็บเป็นอัตราการเปลี่ยนแปลงเป็นร้อยละจากระยะเดียวกันปีก่อน

E/ = ข้อมูลประมาณการ, P/ = ข้อมูลเบื้องต้น, n.a. = ยังไม่มีข้อมูล, R = มีการปรับปรุงข้อมูล

1/ ฝ่ายบริหารข้อมูล ธนาคารแห่งประเทศไทย ปรับปรุงการสำรวจอัตราค่าเช่าพักและราคาห้องพักโรงแรมในภาคเหนือและทั่วประเทศ โดยเพิ่มจำนวนตัวอย่าง

เพื่อให้ผลสำรวจสมบูรณ์ยิ่งขึ้น เริ่มเผยแพร่ตั้งแต่เดือนมกราคม 2553 เป็นต้นไป สำนักงานภาคเหนือจึงยุติการเผยแพร่ข้อมูลการสำรวจของสำนักงาน มาใช้ข้อมูลของฝ่ายบริหารข้อมูล

โดยปรับย้อนหลังเดือนมกราคม 2553 เพื่อให้เป็นมาตรฐานเดียวกันทั้งประเทศ

2/ ภาคการค้าส่งและค้าปลีก การซ่อมแซมรถยนต์ จักรยานยนต์ ของใช้ส่วนบุคคลและของใช้ในครัวเรือน

CPI (2550=100) เริ่มเผยแพร่ตั้งแต่ มกราคม 2552

3/ เป็นข้อมูลส่งออกผ่านด่านศุลกากรสำนุนที่รวมข้อมูลของผู้ส่งออกที่ทำพิธีการส่งออกโดยระบบ Paperless Customs

ภาคเหนือ

	หน่วย	2552	2552				2553			
			ไตรมาส 1	ไตรมาส 2	ไตรมาส 3	ไตรมาส 4	ไตรมาส 1	มี.ค.	เม.ย.	พ.ค.
- การส่งเสริมการลงทุนจาก BOI (ได้รับอนุมัติ) จำนวน	โครงการ	60	14	14	11	21	20	9	6	9
เงินลงทุน	ล้านบาท	(-24.1) 5,902.6 (-36.1)	(-6.7) 859.3 (-24.6)	(-41.7) 2,548.2 (44.3)	(22.2) 1,223.3 (301.1)	(-32.3) 1,271.8 (-78.9)	(42.9) 3,311.9 (285.4)	(80.0) 1,822.5 (224.3)	(-25.0) 1,380.1 (-40.6)	(350.0) 5,626.6 (13,458.1)
7. การค้าต่างประเทศ ^ก										
- สินค้าส่งออกผ่านด่านศุลกากร 2/ ทำอากาศยานเชียงใหม่	ล้านดอลลาร์ สรอ.	2,340.6 (-16.4)	432.3 (-37.2)	535.2 (-29.4)	627.3 (-14.6)	745.8 (20.7)	801.9 (85.5)	295.4 (85.0)	254.9 (62.5)	308.7 (58.7)
ฝ่ายบริการศุลกากรทำอากาศยานเชียงใหม่	ล้านดอลลาร์ สรอ.	1,255.3 (-32.9)	211.6 (-54.8)	272.4 (-46.8)	363.6 (-28.1)	407.7 (5.5)	439.4 (107.7)	157.2 (132.9)	138.2 (76.7)	156.1 (64.7)
ฝ่ายบริการศุลกากรลำพูน	ล้านดอลลาร์ สรอ.	22.2 (-41.6)	0.6 (-96.5)	1.1 (-87.7)	1.1 (-50.2)	19.4 (105.7)	19.8 (3,181.0)	7.5 (3,694.0)	5.0 (824.3)	5.4 (1,065.2)
การค้าชายแดน	ล้านดอลลาร์ สรอ.	1,233.1 (-32.8)	211.0 (-53.2)	271.3 (-46.1)	362.5 (-28.0)	388.3 (3.0)	419.6 (98.9)	149.7 (122.5)	133.2 (71.6)	150.7 (59.8)
พม่า	ล้านดอลลาร์ สรอ.	1,085.3 (17.1)	220.7 (0.3)	262.8 (6.9)	263.7 (14.9)	338.1 (46.0)	362.5 (64.2)	138.2 (49.8)	116.7 (48.2)	152.7 (53.0)
จีนตอนใต้	ล้านดอลลาร์ สรอ.	914.6 (20.8)	187.6 (1.9)	225.5 (9.0)	225.2 (20.3)	276.3 (54.2)	319.7 (70.4)	121.7 (53.7)	103.1 (52.7)	132.0 (52.9)
ลาว	ล้านดอลลาร์ สรอ.	94.8 (-13.9)	17.2 (-23.1)	18.3 (-28.9)	21.7 (-19.6)	37.5 (7.6)	13.7 (-20.3)	2.8 (-60.4)	2.9 (-47.0)	7.0 (-2.9)
- สินค้าเข้าผ่านด่านศุลกากร	ล้านดอลลาร์ สรอ.	75.9 (27.3)	15.9 (17.7)	19.0 (43.4)	16.8 (9.7)	24.2 (37.8)	29.1 (83.5)	13.7 (128.3)	10.7 (84.8)	13.7 (117.8)
ทำอากาศยานเชียงใหม่	ล้านดอลลาร์ สรอ.	1,233.7 (-24.2)	190.0 (-50.5)	271.4 (-44.8)	330.0 (-20.1)	362.9 (6.9)	321.2 (69.0)	118.4 (62.7)	110.2 (50.3)	113.2 (9.4)
ฝ่ายบริการศุลกากรทำอากาศยานเชียงใหม่	ล้านดอลลาร์ สรอ.	1,111.5 (-26.6)	163.7 (-54.4)	241.3 (-48.5)	298.5 (-22.5)	328.5 (9.4)	293.4 (79.2)	108.4 (72.9)	102.3 (55.5)	102.7 (11.9)
ฝ่ายบริการศุลกากรลำพูน	ล้านดอลลาร์ สรอ.	205.3 (-23.5)	32.6 (109.1)	68.9 (-33.9)	65.8 (-10.2)	38.0 (-49.3)	18.3 (-43.8)	6.9 (-54.7)	5.1 (-67.3)	5.2 (-85.1)
การค้าชายแดน	ล้านดอลลาร์ สรอ.	906.1 (-27.2)	131.1 (-61.8)	172.4 (-52.7)	232.7 (-25.4)	290.5 (29.0)	275.0 (109.8)	101.5 (114.2)	97.2 (93.9)	97.5 (70.3)
พม่า	ล้านดอลลาร์ สรอ.	122.3 (7.0)	26.3 (7.4)	30.1 (32.6)	31.5 (12.7)	34.4 (-12.3)	27.8 (5.7)	10.0 (-0.6)	7.9 (5.5)	10.5 (-9.9)
จีนตอนใต้	ล้านดอลลาร์ สรอ.	50.3 (-0.2)	16.6 (46.0)	18.6 (73.0)	8.0 (-22.7)	7.1 (-60.3)	11.5 (-30.9)	4.8 (-25.8)	3.4 (-24.9)	5.3 (-33.7)
ลาว	ล้านดอลลาร์ สรอ.	36.5 (-9.8)	3.8 (-28.6)	3.7 (-49.1)	12.1 (-4.2)	16.8 (10.8)	2.6 (-32.6)	0.2 (-76.9)	0.3 (-49.3)	0.9 (-9.7)
- ดุลการค้า	ล้านดอลลาร์ สรอ.	35.6 (51.1)	5.8 (-24.5)	7.9 (64.9)	11.3 (130.5)	10.5 (72.5)	13.7 (134.9)	5.0 (87.4)	4.2 (75.9)	4.3 (61.5)
8. ระดับราคา										
- ดัชนีราคาผู้บริโภคทั่วไป	ร้อยละ	-1.1	0.2	-3.5	-3.0	2.0	4.5	4.0	3.5	3.9
หมวดอาหาร	ร้อยละ	5.1	12.4	5.0	1.7	2.3	6.3	6.0	5.1	5.9
หมวดอื่นที่ไม่ใช่อาหาร	ร้อยละ	-5.6	-7.7	-9.2	-6.5	1.6	3.5	2.9	2.5	2.7
- ดัชนีราคาผู้บริโภคพื้นฐาน	ร้อยละ	0.5	2.7	0.2	-0.7	-0.1	0.0	-0.1	0.1	0.9
9. ภาคการเงิน										
- เงินฝากธนาคารพาณิชย์	พันล้านบาท	392.0 (4.4)	381.6 (6.7)	385.5 (8.3)	381.7 (5.5)	392.0 (4.4)	398.9 (4.5)	398.9 (4.5)	398.5 (3.8)	400.7 ^D (4.0)
- สินเชื่อธนาคารพาณิชย์	พันล้านบาท	309.7 (1.3)	301.3 (2.4)	298.4 (-1.2)	298.2 (-1.2)	309.7 (1.3)	316.6 (5.1)	316.7 (5.1)	316.2 (5.9)	318.1 ^D (7.3)
- สัดส่วนสินเชื่อต่อเงินฝาก	ร้อยละ	79.0	79.0	77.4	78.1	79.0	79.4	79.4	79.4	79.4

หมายเหตุ : ตัวเลขในวงเล็บเป็นอัตราการเปลี่ยนแปลงเป็นร้อยละจากระยะเดียวกันปีก่อน

E/ = ข้อมูลประมาณการ, P/ = ข้อมูลเบื้องต้น , n.a. = ยังไม่มีข้อมูล, R = มีการปรับปรุงข้อมูล

รายงานภาวะและแนวโน้มของอุตสาหกรรมอิเล็กทรอนิกส์ในภาคเหนือ ประจำปีไตรมาส 1 ปี 2553

บทสรุป

อุตสาหกรรมการผลิตและส่งออกอิเล็กทรอนิกส์เป็นอุตสาหกรรมที่มีความสำคัญต่อเศรษฐกิจภาคเหนือมีมูลค่าประมาณ 1 ใน 3 ของมูลค่าการส่งออกทั้งหมดในภาคเหนือ หรือประมาณร้อยละ 4-5 ของการส่งออกสินค้าหลักในกลุ่มอิเล็กทรอนิกส์ของประเทศ อย่างไรก็ดี หากพิจารณาเป็นรายชนิดสินค้า นิคมอุตสาหกรรมภาคเหนือถือเป็นฐานการผลิตที่สำคัญเพียงแห่งเดียวของสินค้าบางรายการ เช่น ชิ้นส่วนหน้าจอสัมผัสหรือจอเอชดีแอลซีสำหรับใช้ในรถยนต์ ชิ้นส่วนอิเล็กทรอนิกส์ที่มีส่วนประกอบของ Quartz crystal ที่ใช้ในโทรศัพท์เคลื่อนที่และกล่องดีวีดี และส่วนประกอบฮาร์ดดิสก์ไดร์ (Glass Magnetic-Memory Disk) เป็นต้น

การผลิตสินค้าหมวดอิเล็กทรอนิกส์ขยายตัวดีขึ้นต่อเนื่องตั้งแต่ไตรมาส 2 ปี 2552 โดยดัชนีผลผลิตอุตสาหกรรมในไตรมาสแรก ปี 2553 เพิ่มขึ้นมากกว่าเท่าตัวตามคำสั่งซื้อที่เพิ่มขึ้น โดยมีการใช้กำลังการผลิตในปัจจุบันสูงกว่าช่วงก่อนวิกฤตเศรษฐกิจแล้ว

การส่งออกในไตรมาสแรกขยายตัวในเกณฑ์สูงเกือบทุกตลาดสำคัญทั้งตลาดเอเชียและตลาดสหรัฐฯ แนวโน้มการผลิตและการส่งออกในไตรมาสถัดไปยังขยายตัวต่อเนื่อง สะท้อนจากคำสั่งซื้อล่วงหน้าและมูลค่าการนำเข้าสินค้าวัตถุดิบ สินค้าชิ้นกลางและสินค้าทุนที่เพิ่มขึ้น โดยจะเห็นได้ว่าบริษัทส่วนใหญ่มีแผนนำเข้าเครื่องจักรเพื่อรองรับการผลิตสินค้ารุ่นใหม่ ขณะที่ปัญหาการขาดแคลนแรงงานยังเป็นปัจจัยสำคัญที่เป็นอุปสรรคสำคัญต่อความต้องการผลิตสินค้าที่เพิ่มขึ้นในระยะต่อไป

สินค้าที่มีแนวโน้มเติบโตในเกณฑ์ดี เช่น ชิ้นส่วนอิเล็กทรอนิกส์ที่ใช้ในอุปกรณ์เกี่ยวกับคอมพิวเตอร์ ชิ้นส่วนที่ใช้เป็นส่วนประกอบในรถยนต์ โทรศัพท์เคลื่อนที่ โทรศัพท์จอ LCD เป็นต้น

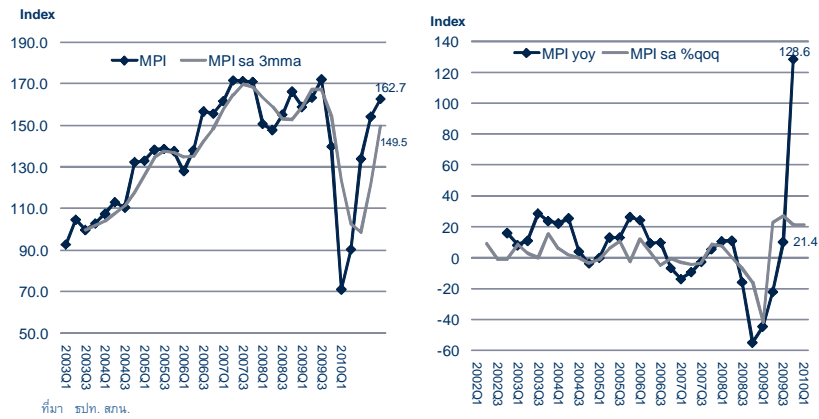
1. ด้านการผลิต : ดัชนีผลผลิตหมวดสินค้าอิเล็กทรอนิกส์ในไตรมาสแรก ปี 2553 เพิ่มขึ้นกว่าเท่าตัว

ภาวะการผลิตสินค้าหมวดอิเล็กทรอนิกส์ ภาคเหนือเริ่มเห็นสัญญาณปรับตัวดีขึ้นต่อเนื่องตั้งแต่ไตรมาส 2 ปี 2552 ซึ่งหากพิจารณาจากดัชนีผลผลิตอุตสาหกรรม (Manufacturing Production Index: MPI) หมวดสินค้าอิเล็กทรอนิกส์ที่ปรับตัวสูงขึ้นแล้วพบว่า MPI (% qoq) เพิ่มขึ้นร้อยละ 21.4 จากไตรมาสก่อนหน้า โดยเป็นการขยายตัว 4 ไตรมาสติดต่อกัน อย่างไรก็ดี จากฐานที่ต่ำอันเป็นผลมาจากวิกฤตเศรษฐกิจโลกและคำสั่งซื้อที่เพิ่มขึ้นมากในเกือบทุกบริษัท¹ ส่งผลให้ MPI หมวดอิเล็กทรอนิกส์ในภาคเหนือเพิ่มขึ้นสูงถึงร้อยละ 128.6 เปรียบเทียบกับระยะเดียวกันปีก่อน (รูปที่ 1)

¹หมวดสินค้าอิเล็กทรอนิกส์ในรายงานฉบับนี้ ประกอบด้วย 2 หมวดใหญ่ คือ 1) กลุ่มสินค้ามอเตอร์ไฟฟ้า หม้อแปลงไฟฟ้า และเครื่องกำเนิดไฟฟ้า และ 2) กลุ่มสินค้าหลอดอิเล็กทรอนิกส์และส่วนประกอบอิเล็กทรอนิกส์ ได้แก่ แผงวงจรรวม (Integrated circuit) ชิ้นส่วนแผงวงจรรวม (Integrated circuits parts) อุปกรณ์สื่อสาร (Telecommunication equipments) วงจรพิมพ์ (Printed circuits) ตัวเก็บประจุไฟฟ้า (Capacitors) ไดโอด (Diode) โดยกลุ่มสินค้าทั้งสองหมวดดังกล่าวส่วนใหญ่ผลิตโดยบริษัทผลิตชิ้นส่วนอิเล็กทรอนิกส์สำคัญในนิคมอุตสาหกรรม จ. ลำพูน

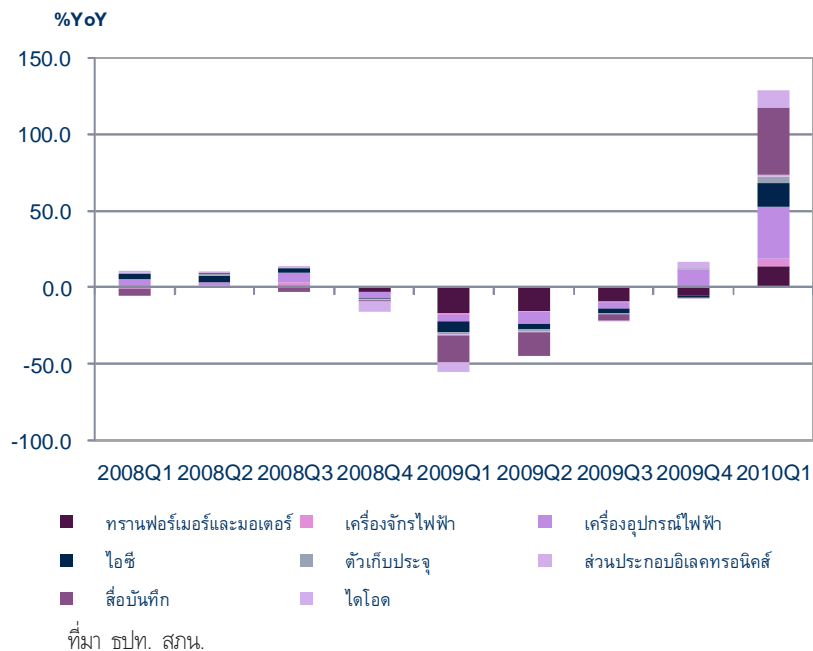
²จากการสำรวจบริษัทผลิตสินค้าอิเล็กทรอนิกส์ในช่วงเดือนธันวาคม 2552 - เมษายน 2553 ตามโครงการแลกเปลี่ยนข้อมูลเศรษฐกิจและธุรกิจระหว่างธนาคารแห่งประเทศไทยและนักธุรกิจ

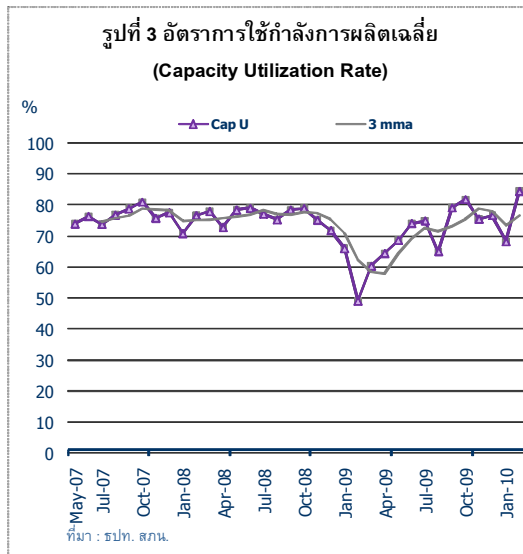
รูปที่ 1 ดัชนีผลผลิตอุตสาหกรรมหมวดอิเล็กทรอนิกส์



หากพิจารณารายสินค้า (จากรูปที่ 2 และตารางที่ 1 ในภาคผนวก) พบว่า MPI ขยายตัวดีในทุกประเภทสินค้า สินค้าที่เป็นองค์ประกอบสำคัญที่ทำให้ MPI ขยายตัวมาก ได้แก่ ส่วนประกอบ Hard Disk Drive รองลงมาได้แก่ ทรานซิสเตอร์และมอเตอร์ไอซี และไดโอด

รูปที่ 2 Contribution to Growth การผลิตสินค้าหมวดอิเล็กทรอนิกส์

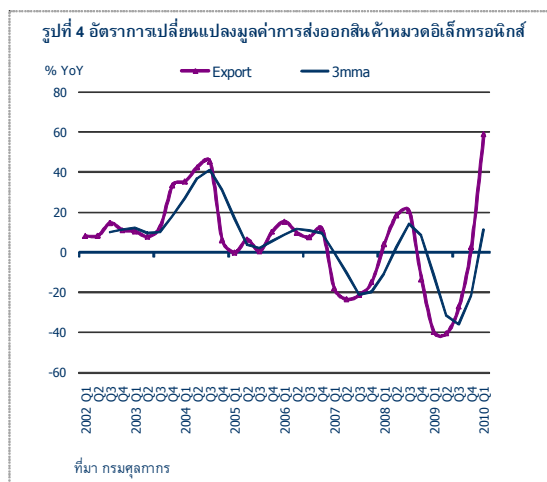




สำหรับอัตราการใช้กำลังการผลิตเฉลี่ย (Capacity Utilization Rate) ของบริษัทผลิตชิ้นส่วนอิเล็กทรอนิกส์ในนิคมอุตสาหกรรม จ.ลำพูนในช่วงเดือนมกราคม-มีนาคม 2553 อยู่ที่ระดับเฉลี่ย 79.7 (เทียบกับร้อยละ 75.1 ในไตรมาสแรก ปี 2551) โดยจากการสำรวจพบว่าบริษัทส่วนใหญ่กลับมาทำการผลิตในระดับเทียบเท่ากับระดับการผลิตในช่วงก่อนเกิดวิกฤตเศรษฐกิจ

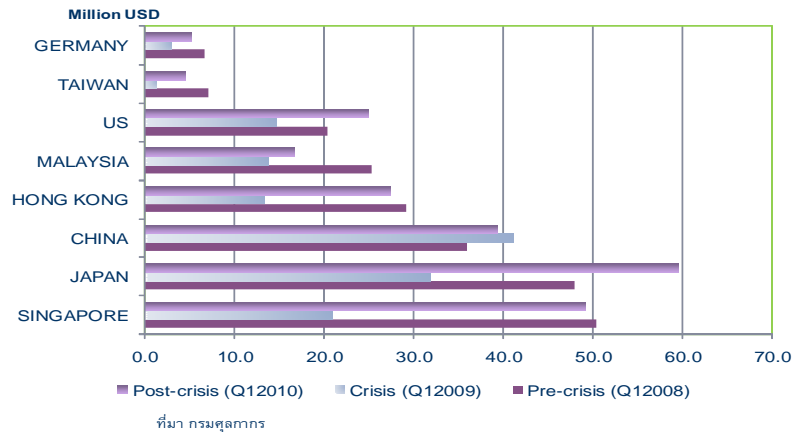
2. ด้านการส่งออก : การส่งออกสินค้าอิเล็กทรอนิกส์ภาคเหนือ ไตรมาสแรกปี 2553 เพิ่มขึ้นทุกตลาดส่งออกสำคัญ

ในช่วงไตรมาส 1 ปี 2553 การส่งออกสินค้าหมวดอิเล็กทรอนิกส์ ขยายตัวจากระยะเดียวกันปีก่อน ร้อยละ 59.0 คิดเป็นมูลค่ารวม 249.0 ล้านดอลลาร์ สรอ. ส่วนหนึ่งจากฐานต่ำในช่วงระยะเดียวกันปีก่อน และการขยายตัวของการส่งออกสินค้าในกลุ่มเครื่องตัดต่อวงจรไฟฟ้าอื่น ๆ เช่น ไดโอด และชิ้นส่วน Hard Disk Drive เป็นสำคัญ อย่างไรก็ตาม เมื่อพิจารณาภาพรวมการส่งออกของอิเล็กทรอนิกส์ไปยังตลาดสำคัญ 10 อันดับแรก ซึ่งคิดเป็นสัดส่วนร้อยละ 93.3 ของมูลค่าการส่งออกสินค้าอิเล็กทรอนิกส์พบว่า การส่งออกไปยังทุกตลาดขยายตัวในเกณฑ์สูงเมื่อเปรียบเทียบกับระยะเดียวกันปีก่อน โดยเฉพาะตลาดสิงคโปร์ ฮองกง ไต้หวัน และเยอรมัน (ตารางที่ 2 ภาคผนวก) เป็นที่สังเกตว่ามูลค่าการส่งออกสินค้าอิเล็กทรอนิกส์ไปยังตลาดสำคัญกลับไปสู่ระดับใกล้เคียงหรือสูงกว่าช่วงก่อนเกิดวิกฤต ตามการฟื้นตัวของเศรษฐกิจโลกเป็นสำคัญ



การส่งออกสินค้าหมวดอิเล็กทรอนิกส์ ประกอบด้วย สินค้า 10 ประเภท ประกอบด้วย 1) คอมพิวเตอร์ (Computer) 2) ชิ้นส่วนคอมพิวเตอร์ (Computer parts) 3) มอเตอร์ หม้อแปลงและเครื่องกำเนิดไฟฟ้า (Transformer Motor and Generator) 4) แผงวงจรรวม (Integrated circuit) 5) ชิ้นส่วนแผงวงจรรวม (Integrated circuits parts) 6) อุปกรณ์สื่อสาร (Telecommunication equipments) 7) วงจรพิมพ์ (Printed circuits) 8) ตัวเก็บประจุไฟฟ้า (Capacitors) 9) เครื่องตัดต่อวงจรไฟฟ้าอื่น ๆ (Other electrical appliances) 10) ชิ้นส่วนฮาร์ดดิสก์ไดรฟ์ (Hard disk drive components)

รูปที่ 5 เปรียบเทียบมูลค่าการส่งออกก่อนและหลังวิกฤตเศรษฐกิจโลก



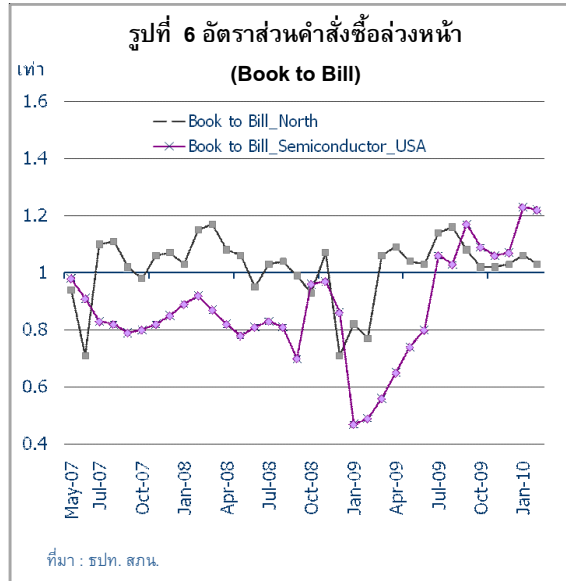
ที่มา กรมศุลกากร

3. แนวโน้มอุตสาหกรรมอิเล็กทรอนิกส์: แรงงานเป็นปัจจัยสำคัญต่อการขยายตัวของการผลิตและการส่งออกสินค้าอิเล็กทรอนิกส์ในระยะต่อไป

3.1 การผลิตและการส่งออกมีแนวโน้มขยายตัวต่อเนื่องจากไตรมาสแรก สะท้อนจากเครื่องใช้ครัวเรือนสำคัญ คือ มูลค่าการนำเข้าสินค้าวัตถุดิบและสินค้าขั้นกลาง รวมทั้งสินค้าทุนในไตรมาส 1 (รูปที่ 2 ภาคผนวก) เพิ่มขึ้นจากระยะเดียวกันปีก่อนร้อยละ 90.3 และร้อยละ 92.3 ตามลำดับ และจากการสำรวจพบว่า บริษัทส่วนใหญ่มีแผนนำเข้เครื่องจักรใหม่เพื่อรองรับการผลิตสินค้ารุ่นใหม่ นอกจากนี้ คำสั่งซื้อล่วงหน้าเฉลี่ย (Book to Bill) ในไตรมาสแรกเฉลี่ยอยู่ที่ระดับ 1.03 (รูปที่ 6) ซึ่งสะท้อนถึงอุปสงค์ที่แท้จริงในระยะต่อไปยังอยู่ในเกณฑ์ขยายตัว แม้จะชะลอลงเมื่อเทียบกับช่วงกลางปี 2552 ซึ่งส่วนหนึ่งเป็นการเพิ่มขึ้นเพื่อชดเชยสินค้าคงคลังที่ลดลงในช่วงก่อนหน้าเป็นสำคัญ

หากพิจารณาแนวโน้มต้นทุนและราคาสินค้าพบว่า บริษัทผลิตสินค้าอิเล็กทรอนิกส์ซึ่งส่วนใหญ่เป็นลักษณะการรับจ้างทำการผลิต (Original Equipment Manufacturer) ไม่สามารถปรับขึ้นราคาสินค้าได้มากนัก ขณะที่ต้นทุนสินค้าวัตถุดิบซึ่งนำเข้าจากต่างประเทศและต้นทุนค่าขนส่งมีแนวโน้มเพิ่มขึ้น ส่งผลทำให้บริษัทจำเป็นต้องเพิ่มประสิทธิภาพการผลิต และบริหารต้นทุนด้านต่าง ๆ เพื่อให้สามารถผลิตสินค้าที่สามารถแข่งขันกับตลาดได้

สำหรับกลุ่มสินค้าที่มีแนวโน้มขยายตัวในเกณฑ์สูงได้แก่ ชิ้นส่วนอิเล็กทรอนิกส์ที่ใช้ในอุปกรณ์คอมพิวเตอร์ ชิ้นส่วนอิเล็กทรอนิกส์ที่ใช้เป็นส่วนประกอบในรถยนต์ เช่น อุปกรณ์เซ็นเซอร์ สำหรับรถยนต์ขนาดเล็กและรถยนต์ระดับบน ชิ้นส่วนที่ใช้สำหรับการผลิตจอแบบ Touch Screen ชิ้นส่วนที่ใช้ในโทรศัพท์เคลื่อนที่ ที่เพิ่มขึ้นตามความต้องการของผู้ผลิตมือถือรายใหญ่ ซึ่งมีการพัฒนาด้านเทคโนโลยีอย่างต่อเนื่อง และมีแนวโน้มจะขยายไปยังตลาดระดับกลาง เช่น อินเดีย บราซิล และประเทศในแอฟริกามากขึ้น สำหรับกลุ่มสินค้าไดโอดและ Power Supply ซึ่งใช้เป็นส่วนประกอบของจอ LCD ยังมีความต้องการเพิ่มขึ้นตามความต้องการของผู้ผลิต End Product ที่คงเน้นการผลิตจอแบบ LCD เนื่องจากต้องการลดราคาจำหน่ายลงเพื่อเพิ่มปริมาณยอดขาย เป็นที่สังเกตว่า Power Supply ที่ใช้ในอุปกรณ์สำนักงาน (เครื่องโทรสาร เครื่องถ่ายเอกสาร) มีแนวโน้มการผลิตลดลง เนื่องจากไม่สามารถแข่งขันกับจีน ซึ่งมีต้นทุนที่ต่ำกว่าได้ อย่างไรก็ดี ตลาดเอเชียยังเป็นตลาดส่งออกสำคัญของสินค้าอิเล็กทรอนิกส์ในภาคเหนือ



3.2 การจ้างงาน จากการสำรวจบริษัทในนิคมอุตสาหกรรมภาคเหนือพบว่าภาวะปัจจุบันที่มีคำสั่งซื้อเพิ่มขึ้นอย่างต่อเนื่องและมีความต้องการแรงงานเพิ่มขึ้นในภาคการผลิตโดยรวมทำให้เกือบทุกบริษัทในนิคมฯ โดยเฉพาะบริษัทที่มีการปรับลดจำนวนแรงงานในช่วงที่เกิดวิกฤตเศรษฐกิจประสบปัญหาการขาดแคลนแรงงานขณะที่แรงงานบางส่วนที่เคยถูกเลิกจ้างในช่วงเกิดวิกฤตเศรษฐกิจปรับเปลี่ยนพฤติกรรมจากการทำงานในโรงงานหันไปประกอบอาชีพอื่นมากขึ้นแรงงานมีพฤติกรรมเลือกบริษัทที่จะทำงาน (Shopping Job) โดยคำนึงถึงค่าตอบแทนเป็นสำคัญทำให้มีอัตราการเข้าออกแรงงานสูงกว่าปกติ จากข้อมูลของนิคมอุตสาหกรรมภาคเหนือพบว่า ณ ปัจจุบันจำนวนการจ้างงานในกลุ่มบริษัทผลิตชิ้นส่วนอิเล็กทรอนิกส์ในนิคมฯยังอยู่ต่ำกว่าระดับการจ้างงานในช่วงก่อนเกิดวิกฤตเศรษฐกิจค่อนข้างมาก (ตารางที่ 1) ซึ่งถือเป็นปัญหาสำคัญซึ่งอาจส่งผลกระทบทำให้ผู้ประกอบการผลิตสินค้าอิเล็กทรอนิกส์ไม่สามารถผลิตสินค้าเพื่อตอบสนองต่อคำสั่งซื้อที่เพิ่มขึ้นได้อย่างเต็มที่

อย่างไรก็ดี ผู้ประกอบการได้พยายามปรับตัวเพื่อแก้ไขปัญหาดังกล่าว เช่น ปรับค่าตอบแทนให้สูงกว่าบริษัทอื่นโดยเฉพาะค่าสวัสดิการ ขยายเขตแดนอายุการรับสมัครพนักงานให้กว้างขึ้น รับสมัครแรงงานในภูมิภาคอื่น รับนักเรียน/นักศึกษาในพื้นที่เข้ามาทำงานในช่วงปิดเทอมเพิ่มประสิทธิภาพของแรงงานให้มากขึ้น หรือการนำเข้าเครื่องจักรเข้ามาใช้ผลิตทดแทนแรงงานมากขึ้น เป็นต้น

ตารางที่ 1 จำนวนการจ้างงานบริษัทผลิตสินค้าอิเล็กทรอนิกส์ในนิคมอุตสาหกรรมภาคเหนือ

	จำนวนการจ้างงาน (คน)
ก่อนเกิดวิกฤต (ไตรมาส 1 ปี 2551)	28,831
ช่วงวิกฤต (ไตรมาส 1 ปี 2552)	22,741
หลังวิกฤต (ไตรมาส 4 ปี 2553)	24,265

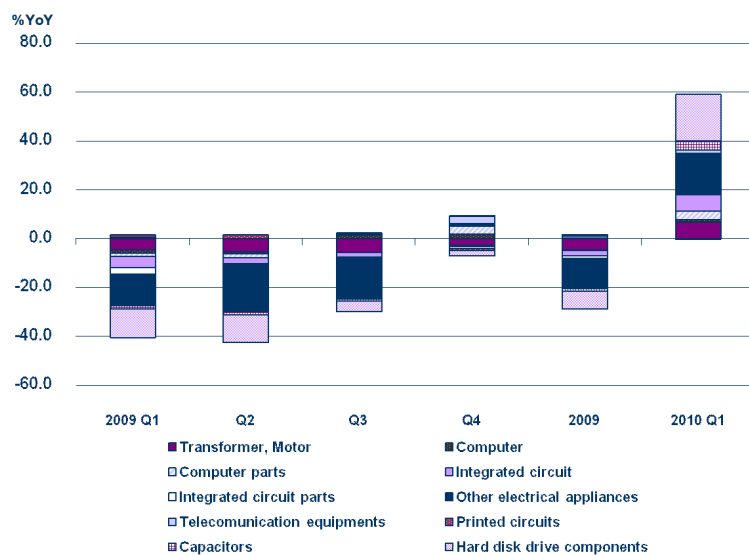
ที่มา สำนักงานนิคมอุตสาหกรรมภาคเหนือ

ภาคผนวก
ตารางที่ 1 ดัชนีผลผลิตอุตสาหกรรมหมวดอิเล็กทรอนิกส์
(อัตราการเปลี่ยนแปลงจากระยะเดียวกันปีก่อน)

	Weight 2000	2009	2009				2010
			Q1	Q2	Q3	Q4	Q1
การผลิตมอเตอร์ไฟฟ้า เครื่องกำเนิดไฟฟ้า และหม้อแปลงไฟฟ้า	32.5	-29.1	-55.2	-44.6	-22.1	10.2	128.6
ทรานฟอร์เมอร์และมอเตอร์	21.5	-32.9	-52.2	-52.8	-31.6	15.4	115.1
เครื่องจักรไฟฟ้า	4.4	-51.1	-66.5	-59.3	-44.4	-26.4	73.2
เครื่องอุปกรณไฟฟ้า	6.7	-14.4	-37.4	-23.9	-11.4	15.0	82.2
การผลิตหลอดอิเล็กทรอนิกส์และ ส่วนประกอบอิเล็กทรอนิกส์อื่น	67.5	-10.2	-30.5	-50.2	-22.0	79.8	160.3
ไอซี	9.6	-26.3	-57.5	-38.1	-14.9	6.7	140.2
ตัวเก็บประจุ	4.8	-26.7	-53.6	-30.1	-20.3	-3.4	115.8
ส่วนประกอบอิเล็กทรอนิกส์	8.6	-24.2	-50.7	-36.9	-19.1	17.2	127.5
สีอน์ทีก	18.1	-21.1	-50.6	-30.0	-13.4	21.2	95.6
ไดโอด	26.4	-34.4	-66.0	-57.9	-16.7	-1.4	222.4

ที่มา ธปท. สกน.

รูปที่ 1 Contribution to Growth การส่งออกสินค้าอิเล็กทรอนิกส์



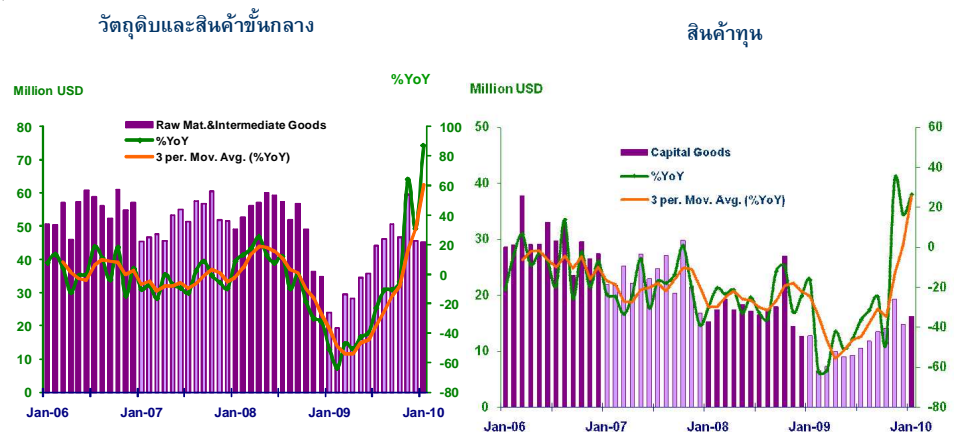
ที่มา ธปท. สกน.

ตารางที่ 2 มูลค่าการส่งออกสินค้าหมวดอิเล็กทรอนิกส์จำแนกตามตลาดสำคัญ

	Weight Q12010	2008	2009	2009				2010
				Q1	Q2	Q3	Q4	Q1
SINGAPORE	20.2	3.3	-31.0	-57.4	-42.1	-25.0	0.8	140.2
JAPAN	19.2	-1.6	-36.1	-46.2	-44.0	-38.6	-15.1	49.8
CHINA	14.4	-14.9	-7.9	4.8	-38.7	2.6	5.9	-12.7
HONG KONG	11.7	22.8	-17.5	-51.3	-30.1	-21.7	45.7	118.6
MALAYSIA	10.1	67.3	-15.2	-17.6	-30.4	-26.3	17.6	82.7
UNITED STATES	8.2	-1.9	-36.9	-41.3	-45.6	-40.0	-16.3	38.3
TAIWAN	2.9	620.7	-65.5	-70.2	-88.0	-71.7	-40.2	429.5
GERMANY	2.7	-16.1	-15.5	-43.5	-29.4	-20.8	55.6	128.7
FRANCE	2.1	129.8	-33.9	-39.8	-54.5	-29.7	-6.4	90.3
REPUBLIC OF KOREA	1.7	-33.2	21.2	-59.0	59.3	108.8	43.0	54.0
TOTAL		6.7	-27.1	-39.9	-40.6	-27.2	2.5	59.0

ที่มา กรมศุลกากร

รูปที่ 2 การนำเข้าสินค้าวัตถุดิบ สินค้าชิ้นกลางและสินค้าทุนของบริษัทในนิคมฯ⁴



ที่มา กรมศุลกากร

⁴ครอบคลุมจำนวน 19 บริษัทที่ผลิตชิ้นส่วนอิเล็กทรอนิกส์ในนิคมอุตสาหกรรม จ.ลำพูน

ภาวะการใช้จ่ายในจังหวัดเชียงใหม่ : กรณีรถยนต์ รถจักรยานยนต์ เครื่องใช้ไฟฟ้าและคอมพิวเตอร์

นับตั้งแต่ต้นปี 2553 เป็นต้นมา การอุปโภคบริโภคในภาคเหนือขยายตัวอยู่ในเกณฑ์ดี ตามภาวะการท่องเที่ยวและการผลิตที่ขยายตัวอย่างต่อเนื่อง รวมทั้งรายได้เกษตรกรที่เพิ่มขึ้น อย่างไรก็ตาม ในช่วงไตรมาส 2 ปี 2553 แม้ว่าดัชนีการอุปโภคบริโภคภาคเอกชนจะขยายตัวในอัตราที่ชะลอตัวตามภาวะการท่องเที่ยวและรายได้เกษตรกรที่ลดลง แต่ยอดจำหน่ายเครื่องใช้ไฟฟ้าและปริมาณจดทะเบียนรถยนต์ยังคงขยายตัวดี โดยเฉพาะรถยนต์นั่งขนาดเล็ก

ทางส่วนเศรษฐกิจภาค สำนักงานภาคเหนือ จึงได้ทำการสำรวจภาวะการใช้จ่ายในจังหวัดเชียงใหม่ เพื่อทำความเข้าใจเกี่ยวกับความต้องการซื้อรถยนต์และเครื่องใช้ไฟฟ้าที่ยังคงขยายตัวและแนวโน้มในครึ่งหลังของปี โดยสำรวจในเดือนมิถุนายน 2553 ในการสำรวจนี้จะครอบคลุมกลุ่มตัวอย่างทั้งธุรกิจจำหน่ายรถยนต์และรถจักรยานยนต์ ธุรกิจเครื่องใช้ไฟฟ้าและคอมพิวเตอร์ และธุรกิจให้บริการทางการเงิน ซึ่งผลการสำรวจสรุปได้ดังนี้

1. ธุรกิจจำหน่ายรถยนต์ : ยอดขายไตรมาส 1 และ 2 ปี 2553 ขยายตัวอยู่ในเกณฑ์สูงเมื่อเทียบกับระยะเดียวกันปีก่อนที่ได้รับผลกระทบจากการชะลอตัวของเศรษฐกิจ ซึ่งระดับยอดขายนี้ใกล้เคียงกับปี 2551 แล้ว โดยมีสัดส่วนการจำหน่ายเงินสดเพียงร้อยละ 10 ขณะที่การผ่อนชำระสูงถึงร้อยละ 90 ผ่านบริษัทสินเชื่อซึ่งทั้งบริษัทในเครือผู้ผลิตรถยนต์และบริษัทสินเชื่อซึ่งทั่วไป สำหรับแนวโน้มครึ่งหลังปี 2553 คาดว่ายอดจำหน่ายรถยนต์ยังคงขยายตัวเพิ่มขึ้นต่อเนื่อง

โดยปัจจัยสำคัญที่กระตุ้นให้ยอดจำหน่ายรถยนต์เพิ่มขึ้นได้แก่

1.1) อัตราดอกเบี้ยที่อยู่ในเกณฑ์ต่ำ และการลดอัตราดอกเบี้ยของบริษัทสินเชื่อซึ่งในเครือของผู้ผลิตรถยนต์ และการแข่งขันของบริษัทสินเชื่อซึ่งในเครือสถาบันการเงินเพิ่มขึ้น ทำให้ภาระในการผ่อนชำระต่อวงต่ำกว่าอดีต ประกอบกับผู้ผลิตและตัวแทนจำหน่ายส่งเสริมการขายโดยลดเงินดาวน์จากร้อยละ 20-25 เหลือร้อยละ 10 -15 รวมทั้งขยายเวลาผ่อนชำระยาวนานขึ้นจาก 48 เดือนเป็น 60 - 72 เดือน โดยบางรายเงินดาวน์เพียงร้อยละ 5 และผ่อนยาวถึง 84 เดือน ทำให้สามารถดึงดูดลูกค้าเพิ่มขึ้น รวมทั้งจากตลาดรถยนต์มือสองมาเป็นตลาดรถยนต์ใหม่

1.2) บริษัทแม่ของผู้ผลิตรถยนต์มีการปรับตัวจากการ subsidized เงินดาวน์รถให้ผู้บริโภค เป็นการ subsidized ดอกเบี้ยให้กับบริษัทไฟแนนซ์แทน เพื่อจูงใจให้ลูกค้าซื้อรถยนต์เพิ่มขึ้น

1.3) ในช่วงปี 2545-2546 ยอดขายรถยนต์เติบโตสูงมาก และ ณ ขณะนี้อยู่ในช่วงที่จะถึงกำหนดเวลาเปลี่ยนรถยนต์ใหม่

1.4) พฤติกรรมของผู้บริโภคเปลี่ยนไป จากเดิมที่อาศัยอยู่เป็นครอบครัวใหญ่ก็เป็นครอบครัวเดี่ยวมากขึ้น จึงทำให้ความต้องการอีโคคาร์ขนาดเล็กที่เพิ่งออกสู่ตลาดเพิ่มขึ้น อย่างไรก็ตาม ไม่มีผลกระทบต่อกลุ่มลูกค้าตลาดบน แต่อาจส่งผลกระทบต่อตลาดรถยนต์มือสองและรถจักรยานยนต์มากกว่า

1.5) สัดส่วนการจำหน่ายรถยนต์นั่งรถยนต์เพื่อการพาณิชย์ (รถกระบะ) เปลี่ยนไป จากเดิมที่ร้อยละ 30:70 เป็นร้อยละ 50:50 เนื่องจากราคาน้ำมันเบนซินไม่ต่างจากราคาน้ำมันดีเซลมากนัก รวมถึงภาษีรถยนต์นั่งต่ำกว่าภาษีรถยนต์เพื่อการพาณิชย์ประเภท 4 ประตู ทำให้ยอดจำหน่ายรถยนต์นั่งเพิ่มขึ้น

สำหรับการให้สินเชื่อแก่ผู้ซื้อรถยนต์ พบว่า ตัวแทนจำหน่ายรถยนต์จะเป็นผู้จัดหาสินเชื่อแก่ผู้ซื้อ โดยส่วนใหญ่จะใช้สินเชื่อของบริษัทสินเชื่อซึ่งในเครือผู้ผลิตรถยนต์ รองลงมาคือ บริษัทสินเชื่อซึ่งทั่วไป

2. ธุรกิจจำหน่ายรถจักรยานยนต์: ยอดขายครั้งแรก ปี 2553 ยังคงเพิ่มขึ้นเมื่อเทียบกับระยะเดียวกันปีก่อน เนื่องจากเงื่อนไขการให้สินเชื่อผ่อนปรนมากขึ้น โดยมีการลดเงินดาวน์เหลือ 15% จากเดิมที่ 20-25%

อย่างไรก็ดี มีสัญญาณชะลอตัวในช่วงไตรมาส 2 ปี 2553 โดยมีปัจจัยสนับสนุนจาก

รายได้เกษตรกรและภาวะการท่องเที่ยวที่ชะลอตัว สำหรับแนวโน้มครึ่งปีหลังคาดว่า หากรายได้จากภาคเกษตรอยู่ในเกณฑ์ดี และภาวะท่องเที่ยวฟื้นตัวขึ้น จะส่งผลให้ยอดขายรถจักรยานยนต์ดีขึ้น ส่วนการให้สินเชื่อแก่ผู้ซื้อรถจักรยานยนต์ ทางตัวแทนจำหน่ายเป็นผู้ดำเนินการปล่อยสินเชื่อเอง โดยใช้แหล่งเงินทุนจากสถาบันการเงิน และทุนส่วนตัวในการดำเนินการ

3. ธุรกิจจำหน่ายเครื่องใช้ไฟฟ้าและคอมพิวเตอร์ : ผลประกอบการในช่วงครึ่งแรกปี 2553 ใกล้เคียงกับปีก่อน โดยในส่วนของลูกค้ารายย่อยมียอดขายเพิ่มขึ้นเล็กน้อย ขณะที่ลูกค้ากลุ่ม Corporate มียอดขายเพิ่มขึ้นสูงสำหรับแนวโน้มในช่วงครึ่งหลังปี 2553 คาดว่าจะขยายตัวดี

โดยปัจจัยสนับสนุนที่ทำให้ยอดขายเพิ่มขึ้นมีดังนี้

3.1) การทำโปรโมชั่นอัตราดอกเบี้ย 0% และให้ระยะเวลาในการผ่อนชำระถึง 12 เดือน ทำให้บริษัทมีลูกค้ามากขึ้น โดยผู้แบกรับภาระในการทำโปรโมชั่นนี้อาจแบ่งได้ 3 กรณี คือ (ก) ร้านค้าและผู้ผลิต (ข) ร้านค้า และผู้ประกอบการธุรกิจที่มีใช้สถาบันการเงิน (ค) ร้านค้า ผู้ผลิต และผู้ประกอบการที่มีใช้สถาบันการเงินโดยแต่ละฝ่ายจะรับภาระตามที่ตกลงกัน

3.2) นอกจากโปรโมชั่นอัตราดอกเบี้ย 0% แล้ว ผู้ผลิตและธนาคารอาจมีการทำโปรโมชั่น Cash Back ซึ่งได้รับความสนใจอย่างมากจากผู้บริโภคที่ต้องการสะสมแต้มบัตรเครดิต

3.3) เครื่องใช้ไฟฟ้าและคอมพิวเตอร์เป็นสินค้าจำเป็นเหมือนเช่นปัจจัยสี่ ทำให้ความต้องการมีอย่างต่อเนื่อง

อย่างไรก็ดี ในแวดวงของธุรกิจยังขาดความเป็น Brand Loyalty ซึ่งส่งผลต่อความสามารถในการแข่งขันกับผู้ประกอบการรายอื่น ทำให้บริษัทต้องทำงานหนักขึ้น

4. ธุรกิจให้บริการทางการเงิน: ภาวะธุรกิจเข้าซื้อครั้งแรกปี 2553 ขยายตัวเพิ่มขึ้น โดย ช่วง 5 เดือนแรกของปี 2553 มียอดจดทะเบียนรถยนต์ในภาคเหนือ 38,670 คัน เพิ่มขึ้นจากระยะเดียวกันปีก่อน ร้อยละ 31.3 แนวโน้มในช่วงครึ่งปีหลังคาดว่า ตลาดเข้าซื้อรถยนต์จะยังขยายตัวต่อเนื่อง

โดยมีปัจจัยสนับสนุนดังต่อไปนี้

4.1) อัตราดอกเบี้ยเช่าซื้อรถยนต์ใหม่ในปัจจุบันค่อนข้างต่ำที่ 2.75-3% (บางบริษัทลดอัตราดอกเบี้ยเหลือ 1.95% แก่กลุ่มข้าราชการและรัฐวิสาหกิจ) เมื่อเทียบกับในอดีตที่ผ่านมา เช่น ปี 2540 อัตราดอกเบี้ยอยู่ที่ 7-8% และปี 2545-2548 อัตราดอกเบี้ยอยู่ที่ 4-5% ขณะที่อัตราดอกเบี้ยรถยนต์มือสองจะเปลี่ยนแปลงตามอายุของรถยนต์และจำนวนงวดที่ลูกค้าต้องการผ่อนชำระ

4.2) ระยะเวลาในการให้สินเชื่อยาวนานถึง 72 เดือน โดยมีลูกค้ากลุ่มพิเศษบางรายที่ให้เวลาผ่อนชำระนานถึง 84 เดือน ซึ่งจะเป็นกรณีที่ผลการพิจารณาสินเชื่อ (Credit Scoring) ของรายได้ต่ำกว่าเกณฑ์ นอกจากนี้การลดเงินดาวน์ โดยบริษัทผู้ผลิตรถยนต์และตัวแทนจำหน่ายจะมีวงเงินสำหรับใช้ทำการตลาดมาอุดหนุนรับภาระจ่ายเงินดาวน์แทนลูกค้า

4.3) การทำตลาดรวมกับการ Finance ของสถาบันการเงิน โดยเฉพาะกลุ่มค่ายรถมือสอง (Minor Group) ซึ่งมีทั้งการลดเงินดาวน์ เพิ่มระยะเวลาการผ่อนชำระ และแถมประกันชั้นหนึ่ง

4.4) ในปัจจุบันถึงรอบระยะเวลาการซื้อรถยนต์คันใหม่ จากที่เคยเติบโตสูงในปี 2545 และสัญญา Financing ของรถในปีก่อนก็ครบกำหนดแล้ว ประกอบกับช่วงปี 2551 ตลาดได้รับผลกระทบจากวิกฤตเศรษฐกิจ ทำให้ตลาดรถยนต์หดตัวถึงร้อยละ 20-30 จึงเกิดการสะสมความต้องการมาด้วยส่วนหนึ่ง

4.5) การทำตลาดรถยนต์ขนาดเล็กหรืออีโคคาร์มาตอบสนองกับความต้องการใช้และการประหยัดน้ำมัน ทำให้ได้รับการตอบสนองที่ดีจากตลาด

จากปัจจัยบวกต่างๆ ที่ทำให้ตลาดรถยนต์มีแนวโน้มขยายตัวสูง ส่งผลให้สินเชื่อเช่าซื้อรถยนต์ขยายตัวสูงตามไปด้วย ทั้งนี้ สินเชื่อใหม่ที่เพิ่มขึ้นมากกับการติดตามและบริหารหนี้ที่เริ่มผิมนัดชำระอย่างเป็นระบบ ทำให้อัตราสวนหนี้โดยคุณภาพน้อยลง

.....

ลำดับเหตุการณ์สำคัญทางเศรษฐกิจและการเงินที่เกี่ยวข้องกับภาคเหนือ เดือนพฤษภาคม 2553

★วันที่ 31 มีนาคม 2553 กระทรวงพาณิชย์ประกาศให้ใช้ระเบียบ ว่าด้วยการออกหนังสือรับรองแสดงการได้รับสิทธิชำระภาษีในโควตาตามพันธกรณีตามความตกลงการเกษตรภายใต้การการค้าโลก (WTO) สำหรับการนำเข้าสินค้าลำไยแห้ง ปี 2553 กระเทียม ปี 2553 ถึงปี 2554 และหอมหัวใหญ่ ปี 2553 ถึงปี 2554 ที่มีถิ่นกำเนิดและส่งมาจากประเทศสมาชิกองค์การการค้าโลกและสาธารณรัฐประชาธิปไตยประชาชนลาว โดยมีเงื่อนไขดังนี้

สินค้า	มีถิ่นกำเนิดและ ส่งมาจากประเทศ	ปริมาณ (เมตริกตัน)	ใช้บังคับตั้งแต่วันที่	เงื่อนไข
ลำไยแห้ง	ประเทศสมาชิกองค์การ การค้าโลก (WTO) และ สาธารณรัฐประชาธิปไตย ประชาชนลาว	8	1 ม.ค.2553	- หนังสือรับรองมีอายุ 1 เดือน นับจากวันที่ออก แต่ไม่เกินวันที่ 31 ธันวาคม 2553
กระเทียม	ประเทศสมาชิกองค์การ การค้าโลก (WTO) และ สาธารณรัฐประชาธิปไตย ประชาชนลาว	65*	1 ม.ค.2553	*ปริมาณที่ออกหนังสือรับรองในแต่ละปี ของปี 2553 และปี 2554 - หนังสือรับรองมีอายุ 1 เดือน นับจากวันที่ออก แต่ไม่เกินวันที่ 31 ธันวาคม 2553 ของปีที่ออก
หอมหัวใหญ่	ประเทศสมาชิกองค์การ การค้าโลก (WTO) และ สาธารณรัฐประชาธิปไตย ประชาชนลาว	365*	1 ม.ค.2553	*ปริมาณที่ออกหนังสือรับรองในแต่ละปี ของปี 2553 และปี 2554 - หนังสือรับรองมีอายุ 1 เดือน นับจากวันที่ออก แต่ไม่เกินวันที่ 31 ธันวาคม ของปีที่ออก

(ที่มา : ราชกิจจานุเบกษา วันที่ 14 พฤษภาคม 2553)

★วันที่ 5 เมษายน 2553 คณะกรรมการอ้อยและน้ำตาลทราย ได้ออกระเบียบและประกาศ ดังนี้

1. การจัดสรรปริมาณอ้อยขั้นสุดท้าย ประจำปีการผลิตปี 2552/2553 ให้แก่โรงงานน้ำตาล/บริษัท
ในเขตพื้นที่ภาคเหนือ รวม 20.4 ล้านตัน รายละเอียดดังนี้

ลำดับ	โรงงาน/บริษัท	ปริมาณ (ตัน)
1	บจ. อุตสาหกรรมน้ำตาลแม่วัง	251,000
2	บจ. อุตสาหกรรมน้ำตาลอุตรดิตถ์	375,000
3	บจ. น้ำตาลไทยเอกสิทธิ์	2,010,000
4	บจ. น้ำตาลทรายกำแพงเพชร	867,000
5	บจ. รวมผลอุตสาหกรรมนครสวรรค์	1,748,000
6	บจ. น้ำตาลนครเพชร	2,855,000
7	บจ. น้ำตาลเกษตรไทย	5,608,000
8	บจ. น้ำตาลพิษณุโลก	1,754,000
9	บจ. ไทยรุ่งเรืองอุตสาหกรรม	2,732,000
10	บจ. อุตสาหกรรมน้ำตาลบ้านไร่	2,231,000
	รวมภาคเหนือ	20,431,000
	รวมทั้งประเทศ	71,440,000

2. กำหนดวันเริ่มต้นการทึบอ้อยผลิตน้ำตาลทรายฤดูการผลิตปี 2552/2553 ของโรงงานน้ำตาล/บริษัท
สำหรับในเขตพื้นที่ภาคเหนือ เป็นดังนี้

ลำดับ	โรงงาน/บริษัท	วันเริ่มต้นการทึบอ้อย
1	บจ. อุตสาหกรรมน้ำตาลแม่วัง	24 พฤศจิกายน 2552
2	บจ. อุตสาหกรรมน้ำตาลอุตรดิตถ์	24 พฤศจิกายน 2552
3	บจ. น้ำตาลไทยเอกลักษณ์	24 พฤศจิกายน 2552
4	บจ. น้ำตาลทรายกำแพงเพชร	30 พฤศจิกายน 2552
5	บจ. น้ำตาลนครเพชร	30 พฤศจิกายน 2552
6	บจ. น้ำตาลพิษณุโลก	30 พฤศจิกายน 2552
7	บจ. น้ำตาลเกษตรไทย	20 พฤศจิกายน 2552
8	บจ. รวมผลอุตสาหกรรมนครสวรรค์	30 พฤศจิกายน 2552
9	บจ. ไทยรุ่งเรืองอุตสาหกรรม	20 พฤศจิกายน 2552
10	บจ. อุตสาหกรรมน้ำตาลบ้านไร่	24 พฤศจิกายน 2552

3. กำหนดชนิดและปริมาณน้ำตาลทรายที่ให้โรงงานน้ำตาลในเขตพื้นที่ภาคเหนือผลิตในปี 2552/2553
(บัญชีจัดสรรขั้นต้น) โดยจำแนกเป็นโควตา ก. 6.1 ล้านกระสอบ โควตา ข. 2.3 ล้านกระสอบ และโควตา ค. 13.7
ล้านกระสอบ

ลำดับ	โรงงาน/บริษัท	โควตา ก.	โควตา ข.	โควตา ค.
1	บจ. อุตสาหกรรมน้ำตาลแม่วัง	116,661	28,347	124,917
2	บจ. อุตสาหกรรมน้ำตาลอุตรดิตถ์	161,148	43,603	210,449
3	บจ. น้ำตาลไทยเอกลักษณ์	611,161	236,351	1,403,085
4	บจ. น้ำตาลทรายกำแพงเพชร	249,141	96,349	571,969
5	บจ. รวมผลอุตสาหกรรมนครสวรรค์	491,292	189,994	1,127,894
6	บจ. น้ำตาลนครเพชร	827,389	319,972	1,899,495
7	บจ. น้ำตาลเกษตรไทย	1,667,706	644,943	3,828,672
8	บจ. น้ำตาลพิษณุโลก	512,888	198,346	1,177,473
9	บจ. ไทยรุ่งเรืองอุตสาหกรรม	789,740	305,412	1,813,062
10	บจ. อุตสาหกรรมน้ำตาลบ้านไร่	661,576	255,848	1,518,828
	รวมภาคเหนือ	6,088,702	2,319,165	13,675,845
	รวมทั้งประเทศ	21,000,000	8,000,000	47,178,183

4. กำหนดอัตราค่าบำรุงสถาบันชาวไร่ร้อยละการผลิต ปี 2552/2553 ดังนี้

ลำดับ	ชื่อสถาบันชาวไร่ร้อยละ	อัตราค่าบำรุง สถาบันชาวไร่ร้อยละ (บาท/ตันอ้อย)
1	สมาคมชาวไร่ร้อยละลูกพระยาพิชัย (สำหรับชาวไร่ร้อยละที่ส่งอ้อยให้แก่ โรงงานน้ำตาล อุตสาหกรรม และไทยเอกลักษณ์)	3
2	สมาคมชาวไร่ร้อยละสี่แคว นครสวรรค์ (สำหรับชาวไร่ร้อยละที่ส่งอ้อยให้แก่ โรงงานน้ำตาลรวมผล อุตสาหกรรมนครสวรรค์ เกษตรไทย กำแพงเพชร นครเพชร และพิษณุโลก)	3
3	สมาคมชาวไร่ร้อยละเขลางค์นคร (สำหรับชาวไร่ร้อยละที่ส่งอ้อยให้แก่ โรงงานน้ำตาลแม้วัง)	4
4	สมาคมชาวไร่ร้อยละเขต 11 นครสวรรค์ (สำหรับชาวไร่ร้อยละที่ส่งอ้อยให้แก่ โรงงานน้ำตาลเกษตรไทย)	3
5	สมาคมชาวไร่ร้อยละเพชรบูรณ์ (สำหรับชาวไร่ร้อยละที่ส่งอ้อยให้แก่ โรงงานน้ำตาล ไทยรุ่งเรืองอุตสาหกรรม และพิษณุโลก)	3
6	สมาคมชาวไร่ร้อยละเขต 6 กำแพงเพชร (สำหรับชาวไร่ร้อยละที่ส่งอ้อยให้แก่ โรงงานน้ำตาลนครเพชร กำแพงเพชร พิษณุโลก และรวมผลอุตสาหกรรมนครสวรรค์)	3

(ที่มา : ราชกิจจานุเบกษา วันที่ 14 พฤษภาคม 2553)

วันที่ 4 พฤษภาคม 2553 คณะรัฐมนตรีเห็นชอบให้จำหน่ายแป้งมันสำปะหลังปริมาณประมาณ 140,000 ตัน หรือ แป้งมันสำปะหลังที่เหลือทั้งหมดในสต็อกของรัฐบาล ที่ราคา ณ หน้าคลังสินค้าตันละ 10,660 บาท ให้ China Marine Shipping Agency Lianyungang Co.,Ltd.

(ที่มา : สรุปผลการประชุมคณะรัฐมนตรี วันที่ 4 พฤษภาคม 2553)

วันที่ 18 พฤษภาคม 2553 คณะรัฐมนตรี (ครม.) มีมติ ดังนี้

1. เห็นชอบการชดเชยรายได้เกษตรกรเพิ่มเติมช่วงการปรับเปลี่ยนการประกาศเกณฑ์กลางอ้างอิงตามมติวันที่ 9 มีนาคม 2553 ที่ให้ปรับประกาศเกณฑ์กลางอ้างอิงจากทุก 15 วัน เป็นทุก 7 วัน โดยให้กระทรวงพาณิชย์ประกาศเกณฑ์กลางในทุกวันจันทร์ของแต่ละสัปดาห์ เพื่อให้การกำหนดเกณฑ์กลางอ้างอิงสะท้อนและใกล้เคียงกับราคาตลาด รวมทั้งสอดคล้องกับภาวะตลาดโลกและภาวะราคาข้าวในประเทศ และได้เพิ่มการกำหนดราคาขั้นต่ำ (Floor Price) ประกอบการพิจารณาการกำหนดเกณฑ์กลางอ้างอิงข้าวเปลือก อย่างไรก็ตามเมื่อวันที่ 26 เมษายน 2553

คณะกรรมการนโยบายข้าวแห่งชาติ (กชช.) ได้เปลี่ยนหลักเกณฑ์การกำหนดเกณฑ์กลางอ้างอิงมาเป็นการคำนวณโดยใช้ราคาข้าวเปลือกเฉลี่ยย้อนหลัง 7 วัน ส่งผลให้เกษตรกรได้รับราคาชดเชยเพิ่มขึ้น ประกอบกับเกษตรกรได้ร้องเรียนขอให้ชดเชยส่วนต่างราคาที่เกษตรกรขายได้กับราคาเกณฑ์กลางอ้างอิงในช่วงที่ใช้ราคาขั้นต่ำ (Floor Price)

คณะกรรมการนโยบายข้าวแห่งชาติจึงให้ธนาคารเพื่อการเกษตรและสหกรณ์การเกษตรชดเชยรายได้ให้แก่เกษตรกร โครงการประกันรายได้เกษตรกรผู้ปลูกข้าวปี 2552/53 เพิ่มเติมในช่วงที่เกษตรกรใช้สิทธิ ประกันรายได้ระหว่างวันที่ 15 มีนาคม - 25 เมษายน 2553 โดยชดเชยส่วนต่างระหว่างราคาตลาดที่มีการซื้อขายจริงกับเกณฑ์กลางอ้างอิง ที่เกษตรกร ได้รับในช่วงที่มีการใช้ราคาที่ควรจะเป็น (Floor Price) ซึ่งมีปริมาณข้าวที่เกษตรกรใช้สิทธิประมาณ 1.921 ล้านตัน จำนวนเงินที่จ่ายเพิ่มเติม 436.80 ล้านบาท

2. เห็นชอบแนวทางการแก้ไขปัญหาราคาข้าวเปลือกตกต่ำ ดังนี้

2.1 โครงการแทรกแซงตลาดรับซื้อข้าวเปลือก

2.1.1 ให้องค์การคลังสินค้า (อคส.) และองค์การตลาดเพื่อเกษตรกร (อ.ต.ก.) เร่งรัดเปิดจุด รับซื้อข้าวเปลือกตามโครงการแทรกแซงตลาดรับซื้อข้าวเปลือก และให้มีการรับซื้อจริงจากเกษตรกรโดยเปิดจุดเพิ่มขึ้น ให้ทั่วถึง และครอบคลุมพื้นที่ที่ผลผลิตข้าวเปลือกนาปรังกำลังออกสู่ตลาด

2.1.2 ให้คณะกรรมการกำกับดูแลการรับซื้อข้าวเปลือกของรัฐบาลระดับจังหวัดกำกับดูแล ให้มีการเปิดจุดและรับซื้อข้าวเปลือกจากเกษตรกรตามโครงการแทรกแซงตลาดรับซื้อข้าวเปลือกอย่างใกล้ชิด

2.1.3 ให้โรงสีที่เข้าร่วมโครงการแทรกแซงตลาดรับซื้อข้าวเปลือก สีแปรสภาพข้าวเปลือกที่ อคส./ อ.ต.ก. รับซื้อไว้เป็นข้าวสารตามเงื่อนไขที่กำหนด โดยเมื่อโรงสีรับซื้อข้าวเปลือกตั้งแต่ 1,000 ตันขึ้นไป ให้สีแปรสภาพเป็นข้าวสารในอัตราร้อยละ 30 โดยให้ค่าสีแปรสภาพตันละ 500 บาท และเก็บข้าวสารไว้ในโกดังกลางของ อคส./อ.ต.ก. เพื่อให้โรงสีมีการหมุนเวียนรับซื้อข้าวเปลือกได้เพิ่มขึ้น และเพื่อตั้งอุปทานส่วนเกินจำนวนหนึ่งออกจากตลาด

2.2 เห็นชอบมาตรการให้ผู้ประกอบการค้าข้าวรับซื้อข้าวเปลือกนาปรังฤดูใหม่เพื่อสีแปรสภาพ เป็นข้าวสารแล้วนำมาแลกข้าวสารนาปรังเก่าในสต็อกของรัฐบาล โดยผู้ประกอบการค้าข้าวจะต้องซื้อข้าวเปลือก จากเกษตรกรที่กำลังออกสู่ตลาดในฤดูการผลิตข้าวเปลือกนาปรัง ปี 2553 ตั้งแต่เดือนเมษายน - กรกฎาคม 2553 ตามราคาประกาศเกณฑ์กลางอ้างอิงในแต่ละช่วงเวลาบวกเพิ่มอีกตันละ 300 บาท ทั้งนี้ ต้องมีหลักฐานแสดงการรับจริง และข้าวสารที่นำมาแลกเปลี่ยนต้องเป็นข้าวชนิดเดียวกันในฤดูการผลิตเดียวกัน เช่น ข้าวนาปรังฤดูการผลิต ปี 2553 แลกกับข้าวนาปรังฤดูการผลิต ปี 2551 เป็นต้น ในอัตราแลกเปลี่ยนข้าวสารใหม่กับข้าวสารเก่า 1:1 โดยมีเป้าหมาย เมืองตันจำนวน 300,000 ตัน ระยะเวลาดำเนินการเดือนเมษายน - กรกฎาคม 2553

2.3 เห็นชอบในหลักการให้กระทรวงพาณิชย์พิจารณาระบายจำหน่ายข้าวในสต็อกรัฐบาลในรูปแบบ รัฐบาลต่อรัฐบาลในราคามิตรภาพในปริมาณและระยะเวลาที่เหมาะสมโดยระบายไปตลาดต่างประเทศที่นอกเหนือ ตลาดปกติของผู้ส่งออกข้าวเพื่อมิให้มีผลกระทบต่อธุรกิจของผู้ประกอบการค้าข้าวหรือให้แรงจูงใจผู้ส่งออก เร่งหาตลาดใหม่ และขายข้าวส่งออกในราคาที่สูงขึ้น ครั้งละไม่เกิน 300,000 ตัน

(ที่มา : สรุปผลการประชุมคณะรัฐมนตรี วันที่ 18 พฤษภาคม 2553)

หมายเลขโทรศัพท์ที่สำคัญของ
ธนาคารแห่งประเทศไทย สำนักงานภาคเหนือ

	โทรศัพท์	โทรสาร
เคาน์เตอร์ประชาสัมพันธ์	0-5393-1111	-
ส่วนกิจการสำนักงานภาค	0-5393-1203	0-5322-4171
ส่วนวิเคราะห์เศรษฐกิจการเงิน	0-5393-1104	0-5393-1103
ส่วนเศรษฐกิจภาค	0-5393-1132	0-5393-1163
พีพีอีเอ็มซี	0-5393-1182	-
ห้องสมุด	0-5393-1171	-

บริการข้อมูลอัตโนมัติ 24 ชั่วโมง

บริการให้ข้อมูลของธนาคารแห่งประเทศไทย
ผ่านระบบโทรศัพท์และโทรสารอัตโนมัติ (IVR)

วิธีการติดต่อ

- กดหมายเลข 0-5393-1000 ตามด้วยหมายเลข 6789
- เลือกรายการที่ต้องการ โดยกด * แล้วตามด้วยตัวเลขหมวดข้อมูล 4 ตัว

ประเภท	โทรศัพท์
โทรสาร	
- อัตราแลกเปลี่ยนสกุลดอลลาร์ สรอ.เทียบเงินบาท	6000 5001
- อัตราดอกเบี้ยเงินฝากและสินเชื่อธนาคารพาณิชย์	
รายงาน	- 7218
- รายงานเศรษฐกิจการเงินล่าสุด	7302 7303
- เครื่องชี้ภาวะเศรษฐกิจไทย	- 7320
- เศรษฐกิจภาคเหนือเดือนล่าสุด	- 7325
- มาตรการทางการเงินของ ธปท. แต่ละเดือน	- 7410-12
- จำนวนเงินบาทที่สามารถนำออกนอกประเทศ	7900 7901
- การใช้และเก็บรักษาธนบัตรที่ถูกต้อง	8030 8301

- เลือกรายการอื่นๆ กด ** เพื่อฟังซ้ำ กด *1 กลับไปรายการก่อนหน้า กด *2 เพื่อกลับไปรายการหลัก กด *9 ยกเลิกการใช้บริการ
- หากต้องการคู่มือการใช้โทรศัพท์ตอบปัญหาอัตโนมัติ 24 ชั่วโมงของธนาคารแห่งประเทศไทย สามารถสั่งพิมพ์ทางโทรสาร โดยกดหมายเลข 0-5393-1000 และตามด้วย 6789*8500

ที่ปรึกษา

จันทวรรณ สุจริตกุล
ประสพสุข พวงสาคร

บรรณาธิการบริหาร

สมศักดิ์ วงศ์ปัญญาถาวร

บรรณาธิการ

ดำรงค์ ลีดิธนันต์

กองบรรณาธิการ

สุรินทร์ อินตะชุม
กฤต จันทร์แสงศรี
ทวีศักดิ์ ใจคำลีป
ชรินทร์ เพชรไทย
คุณจารุมาส ปาละรัตน์
นกุล มุกลิมาศ
สุรพล เหล็กกล้า
วิไลวุฒิพล พันเต็ม
รัชกฤษ นิธิชนินทร์
สุมนา หิรัญมผล

รายงานเศรษฐกิจและการเงินภาคเหนือ
ส่วนเศรษฐกิจภาค ธนาคารแห่งประเทศไทย สำนักงาน
ภาคเหนือ เป็นผู้จัดทำและรับผิดชอบในคำอธิบาย
และความเห็นต่างๆที่แสดงไว้ ยกเว้น บทความซึ่งอาจ
อยู่ในความรับผิดชอบโดยเฉพาะของผู้เขียนบทความ
นั้น

การนำข้อความหรือตัวเลขไม่ว่าเรื่องใด ตอนใด
ในรายงานนี้ไปลงพิมพ์ในหนังสืออื่น โปรดอ้างอิง
รายงานกำกับไว้ด้วย

ธนาคารแห่งประเทศไทย
สำนักงานภาคเหนือ

68/3 ถนนโชตนา อำเภอเมือง
จังหวัดเชียงใหม่ 50300

The Internet : www.bot.or.th