



รายงานเศรษฐกิจและการเงินภาคเหนือ เดือนพฤศจิกายน 2553

ฉบับที่ 11/2553

รายงานภาวะเศรษฐกิจการเงินภาคเหนือ เดือนพฤศจิกายน 2553 ภาพรวมยังคงขยายตัวแต่กำลังซื้อโดยรวมในระบบชะลอลงเล็กน้อย

สารบัญ	
บทสรุป	2
- ภาคเกษตร	2
- ภาคอุตสาหกรรม	3
- ภาคบริการ	3
- ภาคการค้า	4
- การอุปโภคบริโภคภาคเอกชน	5
- การลงทุนภาคเอกชน	6
- การค้าต่างประเทศ	7
- การเบิกจ่ายภาครัฐ	8
- ระดับราคา	9
- การจ้างงาน	10
- การเงิน	11
ตารางเครื่องชี้เศรษฐกิจสำคัญของภาคเหนือ	14
รายงานพิเศษ :	
- สถานการณ์ข้าวไทย ประจำปี 2553	16
ประจำเดือนพฤศจิกายน 2553	
บทความพิเศษ :	
แผนพัฒนาเศรษฐกิจระยะ 5 ปี ฉบับที่ 12 ด้านการเงินของจีน	20
ลำดับเหตุการณ์สำคัญ	22
ทางเศรษฐกิจและการเงินที่เกี่ยวข้องกับภาคเหนือเดือนพฤศจิกายน 2553	

- รายได้เกษตรกรชะลอลงต่อเนื่องจากเดือนก่อนทั้งด้านราคาและผลผลิตของพืชสำคัญ
- ดัชนีผลผลิตอุตสาหกรรม ภาคเหนือขยายตัวจากระยะเดียวกันปีก่อน
- การท่องเที่ยวภาคเหนือปรับตัวดีขึ้นต่อเนื่องจากเดือนก่อน
- ภาคการค้าภาคเหนือขยายตัวในอัตราที่ชะลอลง
- การอุปโภคบริโภคภาคเอกชน ขยายตัวในอัตราชะลอลงจากเดือนก่อนตามความเชื่อมั่นของผู้บริโภคที่ปรับลดลง
- การลงทุนภาคเอกชนขยายตัวจากเดือนก่อนและระยะเดียวกันปีก่อนตามภาคก่อสร้างเป็นสำคัญ
- การค้าต่างประเทศยังคงขยายตัว
- การเบิกจ่ายงบประมาณผ่านคลังจังหวัดในภาคเหนือหดตัวจากปัจจัยฐานสูง
- ดัชนีราคาผู้บริโภคทั่วไปภาคเหนือขยายตัวจากระยะเดียวกันปีก่อนตามราคาอาหารสดเป็นสำคัญ
- ภาวะการจ้างงานของภาคเหนือยังขยายตัวดีตามการจ้างงานภาคเกษตร
- เงินให้สินเชื่อเร่งตัว ส่วนเงินฝากขยายตัว

รายงานพิเศษ : สถานการณ์ข้าวไทย ประจำปี 2553
บทความพิเศษ : แผนพัฒนาเศรษฐกิจระยะ 5 ปี ฉบับที่ 12 ด้านการเงินของจีน

บทสรุป

ภาวะเศรษฐกิจการเงินภาคเหนือเดือนพฤศจิกายน 2553 ภาพรวมยังคงขยายตัว โดยการลงทุนภาคเอกชน การส่งออกผ่านด่านศุลกากร และอุตสาหกรรมผลิตเพื่อการส่งออก รวมถึงภาวะการท่องเที่ยวปรับตัวดีขึ้น ประกอบกับการใช้จ่ายของภาครัฐที่เป็นแรงขับเคลื่อนสำคัญทางเศรษฐกิจ แต่อย่างไรก็ตาม การชะลอตัวของรายได้เกษตรกร ซึ่งเป็นผลทั้งจากด้านราคาและผลผลิตพืชสำคัญที่อ่อนตัวลง ส่งผลต่อกำลังซื้อโดยรวมในระบบโดยเฉพาะ การอุปโภคบริโภคของประชาชนชะลอลง อัตราการว่างงานยังอยู่ในระดับต่ำ ด้านเงินเพื่อเพิ่มขึ้นจากระยะเดียวกันปีก่อน ส่วนเงินฝากและเงินให้สินเชื่อเดือนตุลาคมขยายตัว

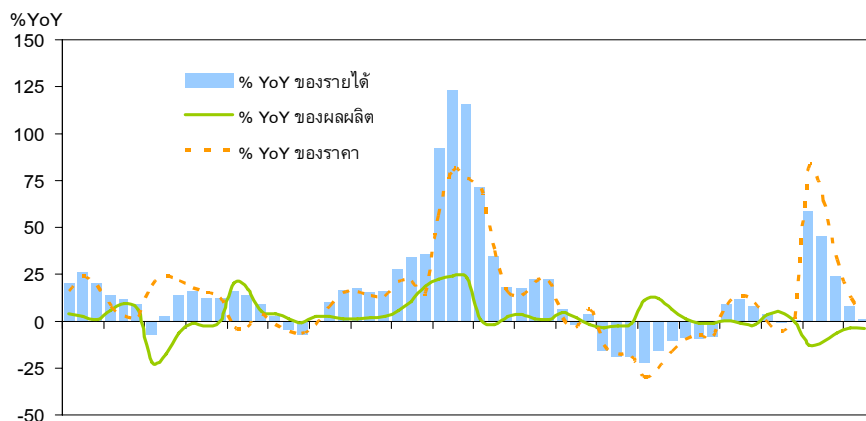
รายละเอียดของแต่ละภาคเศรษฐกิจ มีดังนี้

1. ภาคเกษตร รายได้เกษตรกรขยายตัวร้อยละ 1.3 เป็นการชะลอตัวต่อเนื่องตั้งแต่เดือนกรกฎาคม 2553 ผลจากทั้งด้านราคาพืชผลและด้านผลผลิตที่ยังหดตัว โดยดัชนีราคาพืชผลหลักขยายตัวร้อยละ 5.7 ชะลอลงจากร้อยละ 11.9 เดือนก่อน จากราคาข้าวเปลือกเจ้านาปีที่ลดลงจากระยะเดียวกันปีก่อนร้อยละ 9.9 ตามความต้องการเพื่อส่งออกที่ชะลอตัวในช่วงก่อนหน้า เนื่องจากราคาไม่สามารถแข่งขันกับคู่แข่งสำคัญได้ ในขณะที่ปริมาณสต็อกข้าวของทางการยังมีมาก อย่างไรก็ตาม ราคาข้าวเปลือกเหนียวนาปีที่ปรับสูงขึ้นมากถึงร้อยละ 53.9 ขณะที่ราคาข้าวโพดเลี้ยงสัตว์ ถั่วเขียว และมันสำปะหลัง เพิ่มขึ้นร้อยละ 27.7 ร้อยละ 4.2 และร้อยละ 58.6 ตามลำดับ อันเป็นผลจากความต้องการของตลาดและปริมาณผลผลิตที่ลดลงจากปีก่อน ด้านดัชนีผลผลิตพืชสำคัญหดตัวร้อยละ 4.1 ตามผลผลิตข้าวนาปี ข้าวโพดเลี้ยงสัตว์ และถั่วเขียว ที่ลดลงร้อยละ 3.6 ร้อยละ 4.0 และร้อยละ 2.1 ตามลำดับ เพราะได้รับความเสียหายจากภัยธรรมชาติทั้งในช่วงเพาะปลูกและช่วงเก็บเกี่ยว สำหรับผลผลิตมันสำปะหลังลดลงร้อยละ 20.2 จากปัญหาการระบาดของเพลี้ยแป้งเป็นสำคัญ

รายได้เกษตรกรชะลอตัวต่อเนื่องจากเดือนก่อนทั้งด้านราคาและผลผลิตของพืชสำคัญ

ผลผลิตและราคาพืชสำคัญของภาคเหนือ

	2552					2553					
	ทั้งปี	ไตรมาส 2	ไตรมาส 3	ต.ค.	พ.ย.	ครึ่งแรก	ไตรมาส 1	ไตรมาส 2	ไตรมาส 3	ต.ค.	พ.ย.
รายได้	-8.3	-17.0	-14.1	-8.8	-9.4	6.6	9.4	2.0	35.8	8.1	1.3
ผลผลิต	0.8	-3.0	8.8	1.3	-1.6	0.2	-1.3	3.3	-8.9	-3.4	-4.1
ราคา	-9.0	-14.5	-21.0	-9.9	-8.0	6.4	10.8	-1.3	49.0	11.9	5.7



ม.ค.49 ก.ค.49 ม.ค.50 ก.ค.50 ม.ค.51 ก.ค.51 ม.ค.52 ก.ค.52 ม.ค.53 ก.ค.53

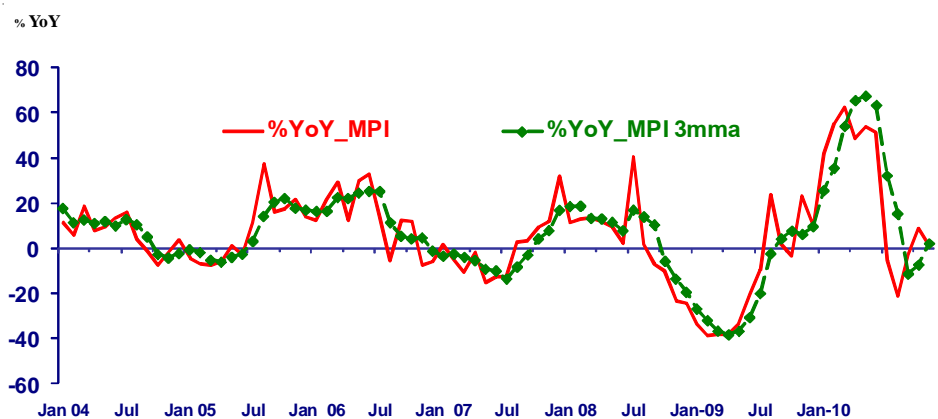
ที่มา : คำนวณจากข้อมูลของกระทรวงเกษตรและสหกรณ์ (2545=100)

ดัชนีผลผลิตอุตสาหกรรมภาคเหนือขยายตัวจากระยะเดียวกันปีก่อนร้อยละ 1.7

2. ภาคอุตสาหกรรม ดัชนีผลผลิตอุตสาหกรรมภาคเหนือขยายตัวจากระยะเดียวกันปีก่อนร้อยละ 1.7 และหากขจัดปัจจัยทางฤดูกาลแล้วการผลิตยังขยายตัวต่อเนื่องจากเดือนก่อน โดยการผลิตของอุตสาหกรรมอิเล็กทรอนิกส์ขยายตัวร้อยละ 13.5 เร่งตัวเมื่อเทียบกับที่เพิ่มขึ้นร้อยละ 5.8 เดือนก่อน ตามผลผลิตทรานซิสเตอร์ ไอซี ตัวเก็บประจุ และไดโอดที่ขยายตัวในเกณฑ์ดีโดยเฉพาะอิเล็กทรอนิกส์ที่ใช้ในรถยนต์ อย่างไรก็ตาม การผลิตส่วนประกอบฮาร์ดดิสต์ได้ยังคงลดลงต่อเนื่องจากเดือนก่อนตามความต้องการคอมพิวเตอร์ที่ชะลอตัว การผลิตเสื้อผ้าสำเร็จรูปเพิ่มขึ้นกว่าเท่าตัว ตามการผลิตเสื้อผ้าเสื้อกันหนาวที่ทำจากฝ้ายและไหมพรมที่ขยายตัวในเกณฑ์ดีในตลาดสหรัฐอเมริกาและญี่ปุ่น การผลิตเซรามิกประเภทเครื่องใช้บนโต๊ะอาหารขยายตัวร้อยละ 1.7 ชะลอลงจากที่เร่งผลิตในเดือนก่อน ส่วนอุตสาหกรรมการผลิตอาหารและการผลิตเครื่องดื่มหดตัวร้อยละ 10.6 และร้อยละ 20.3 ตามลำดับจากการผลิตเบียร์ที่หดตัวต่อเนื่องจากเดือนก่อน ด้านผลิตอัญมณีและเครื่องประดับลดลงกว่าร้อยละ 40.8 จากการที่เศรษฐกิจในตลาดหลักชะลอลงโดยเฉพาะในยุโรป

ดัชนีผลผลิตอุตสาหกรรมภาคเหนือ

	2009				2010					
	ทั้งปี	ครึ่งปีแรก	ไตรมาส 3	พ.ย.	ครึ่งปีแรก	ไตรมาส 1	ไตรมาส 2	ไตรมาส 3	ต.ค.	พ.ย. ^P
MPI level	134.0	99.9	178.1	161.0	152.5	156.5	148.5	158.3	161.1	163.8
MPI %yoy	-12.9%	-33.7%	5.3%	22.6%	52.7%	54.0%	51.4%	-11.1%	8.9%	1.7%
MPI, level s.a.	-	-	-	152.7	-	183.7	164.4	147.6	146.9	155.3
% mom SA series	-	-	-	13.2%	-	29.4%	-10.5%	-10.2	5.6%	5.8%



Sources: Index constructed using data from Customs Department , Excise Department and BOT Northern Region Survey. (2002 =100)
P = Preliminary (83.0% coverage)

การท่องเที่ยวภาคเหนือปรับตัวดีขึ้นต่อเนื่องจากเดือนก่อน

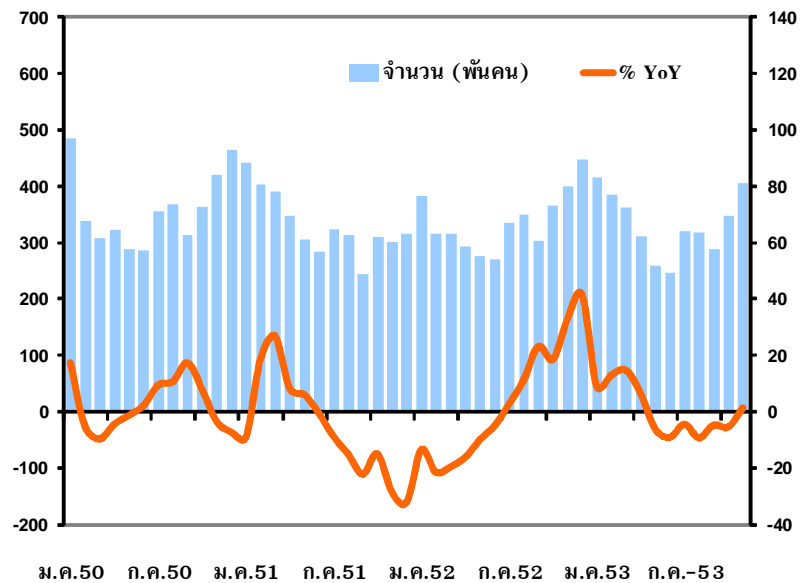
3. ภาคบริการ ภาวะการท่องเที่ยวภาคเหนือปรับตัวดีขึ้นต่อเนื่องจากเดือนก่อน เครื่องใช้สำคัญประกอบด้วยจำนวนผู้โดยสารผ่านท่าอากาศยานเพิ่มขึ้นจากระยะเดียวกันปีก่อนร้อยละ 1.5 ส่วนหนึ่งเป็นผลจากการประชาสัมพันธ์ส่งเสริมการท่องเที่ยวของทางการ ในขณะที่กิจกรรมประชุมและสัมมนา รวมถึงการตื่นตัวของนักท่องเที่ยวทั้งชาวไทยและต่างประเทศต่อสภาพอากาศหนาวเย็น ส่งผลให้อัตราเข้าพักปรับตัวดีขึ้นจากเดือนก่อนโดยอยู่ที่ระดับ 49.3 สำหรับราคาเฉลี่ยห้องพักอยู่ที่ 1,207.10 บาท

จำนวนผู้โดยสารผ่านท่าอากาศยานสำคัญในภาคเหนือ

(พันคน)

2551		2552					2553					
ทั้งปี	ทั้งปี	ครึ่งปีแรก	ครึ่งปีหลัง	ไตรมาส 3	พ.ย.	ครึ่งปีแรก	ไตรมาสที่ 2	ไตรมาสที่ 3	ก.ย.	ต.ค.	พ.ย.	
3,985	4,052	1,852	2,200	986.2	399.9	1,190.2	816.7	925.7	288.3	347.7	405.8	
(-7.7%)	(1.7%)	(-14.8%)	(21.5%)	(11.6%)	(32.9%)	(17.4%)	(-2.6%)	(-6.1%)	(-4.6%)	(-5.3%)	(1.5%)	

จำนวน (พันคน) % YoY



ที่มา : บริษัท ท่าอากาศยานไทย จำกัด (มหาชน)

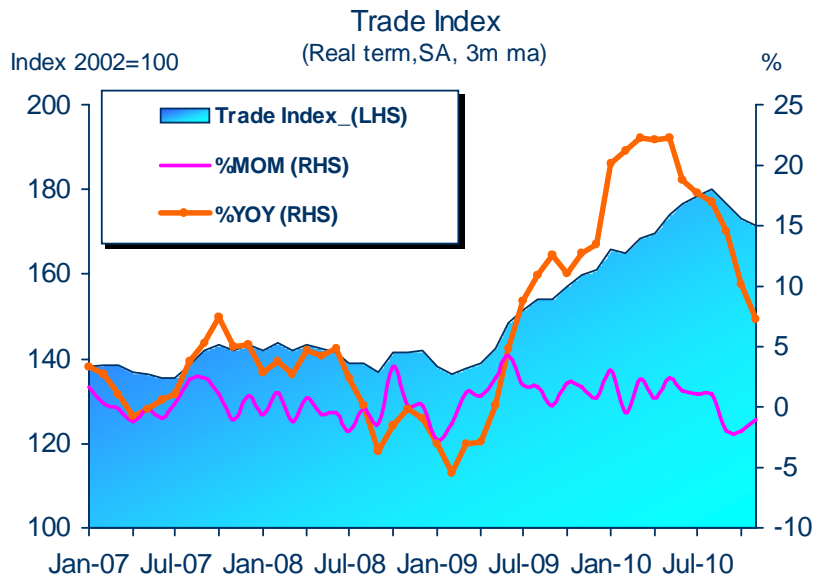
หมายเหตุ : ตัวเลขในวงเล็บหมายถึงอัตราการเปลี่ยนแปลงจากระยะเดียวกันปีก่อน

ภาคการค้าภาคเหนือขยายตัว ในอัตราที่ชะลอลง

4. ภาคการค้า เริ่มต้นภาวะการค้าภาคเหนือขยายตัวในอัตราที่ชะลอลง โดยเฉพาะในหมวดยานยนต์และหมวดค้าส่ง ส่วนหมวดค้าปลีกเร่งตัวขึ้นเล็กน้อย **การค้าหมวดยานยนต์** ชะลอตัวจากระยะเดียวกันปีก่อนแต่หดตัวต่อเนื่องจากเดือนก่อน ตามยอดขายรถยนต์และรถจักรยานยนต์ที่เริ่มชะลอตัว ส่วนยอดขายปลีกน้ำมันเชื้อเพลิงเริ่มหดตัว **การค้าหมวดค้าส่ง** ชะลอตัวจากระยะเดียวกันของปีก่อน กลุ่มสินค้าไม่คงทน อาทิ อาหารและเครื่องดื่ม น้ำตาลและวัตถุดิบการเกษตรยังขยายตัว แต่กลุ่มสินค้าคงทน หดตัวอย่างต่อเนื่อง อาทิ เครื่องใช้ไฟฟ้า รวมไปถึงสินค้าไม่คงทนประเภทสินค้าฟุ่มเฟือย เช่น เสื้อผ้าเครื่องแต่งกาย สำหรับ**การค้าหมวดค้าปลีก** ยังขยายตัวทั้งจากระยะเดียวกันของปีก่อน จากกลุ่มอาหารสด อาทิ ผักผลไม้ และยอดขายในห้างสรรพสินค้า แต่สินค้าคงทน อาทิ วัสดุก่อสร้าง เฟอร์นิเจอร์และเครื่องใช้ไฟฟ้า ยังคงหดตัวต่อเนื่อง

ดัชนีการค้าภาคเหนือ

	Weight 2010	2009	H1-10	Q1-10	Q2-10	Q3-10	Oct-10	Nov-10 P
Trade Index	100%	148.3 (5.0%)	170.0 (21.1%)	166.5 (21.3%)	173.6 (21.0%)	178.3 (16.5%)	173.0 (10.1%)	171.3 (7.3%)
Motor Vehicles/Cycles Trade	46.0%	143.5 (2.7%)	164.0 (21.0%)	162.3 (20.2%)	165.7 (21.9%)	173.5 (18.0%)	173.0 (13.0%)	166.0 (6.1%)
Wholesale Trade	21.0%	168.1 (6.9%)	197.1 (23.6%)	185.6 (24.8%)	208.7 (22.6%)	206.9 (16.3%)	197.4 (14.4%)	196.1 (11.2%)
Retail Trade	33.0%	144.2 (7.0%)	163.9 (19.7%)	162.2 (20.7%)	165.6 (18.8%)	169.6 (14.5%)	159.8 (3.7%)	165.2 (6.6%)



ที่มา : ธนาคารแห่งประเทศไทย สำนักงานภาคเหนือ (คำนวณจากข้อมูลจากกรมสรรพากร กระทรวงการคลัง)
หมายเหตุ : ตัวเลขในวงเล็บหมายถึงอัตราการเปลี่ยนแปลงจากระยะเดียวกันปีก่อน

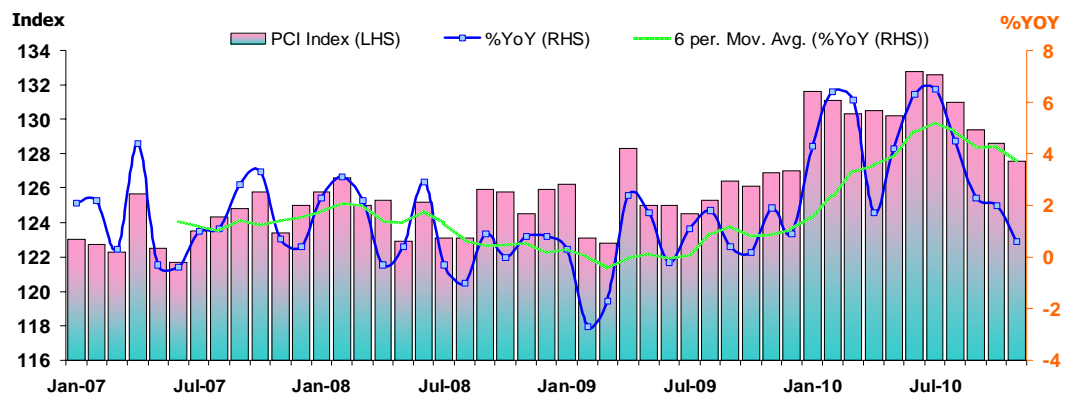
การอุปโภคบริโภคภาคเอกชน
ขยายตัวในอัตราชะลอลงจาก
เดือนก่อนตามความเชื่อมั่น
ของผู้บริโภคที่ปรับลดลง

5. การอุปโภคบริโภคภาคเอกชน ดัชนีการอุปโภคบริโภคภาคเหนือ ขยายตัวจากระยะเดียวกัน

ปีก่อนร้อยละ 0.6 ชะลอลงต่อเนื่องจากเดือนก่อน ตามความเชื่อมั่นของผู้บริโภคที่ปรับตัวลดลงจากความกังวลเกี่ยวกับค่าครองชีพและสถานการณ์น้ำท่วม เครื่องใช้สำคัญที่ปรับเพิ่มขึ้น อาทิ ปริมาณการจดทะเบียนรถยนต์ที่ยังคงปรับตัวเพิ่มขึ้นจากความนิยมในรถยนต์ประหยัดพลังงานที่มีอยู่อย่างต่อเนื่อง รวมถึงการเปิดตัวรถยนต์รุ่นใหม่ ๆ ขณะที่ปริมาณการจดทะเบียนรถจักรยานยนต์ชะลอตัวลงโดยเฉพาะภาคเหนือตอนล่าง ตามกำลังซื้อของเกษตรกรที่อ่อนตัวลงจากการอ่อนตัวด้านราคาสินค้าเกษตร ประกอบกับผลผลิตได้รับความเสียหายจากเหตุการณ์น้ำท่วม อย่างไรก็ตามในภาคเหนือตอนบนยังคงขยายตัว ส่วนปริมาณการจัดเก็บภาษีมูลค่าเพิ่มลดลงจากระยะเดียวกันปีก่อนร้อยละ 3.9 โดยเฉพาะการบริโภคสินค้าที่ใช้ในชีวิตประจำวัน โดยเฉพาะสินค้าคงทนประเภทเครื่องใช้ไฟฟ้า ส่วนกลุ่มสินค้าที่จำเป็นต่อชีวิตประจำวันรวมถึงยอดขายในห้างสรรพสินค้ายังคงขยายตัว ปริมาณการใช้ไฟฟ้าในครัวเรือนเดือนตุลาคม 2553 ขยายตัวอย่างต่อเนื่องที่ร้อยละ 4.6 เทียบกับระยะเดียวกันปีก่อน

ดัชนีการอุปโภคบริโภคภาคเอกชนของภาคเหนือ (PCI)

	2009	2010					
		H1	Q1	Q2	Q3	Oct	Nov ^P
PCI	125.6	131.1	131.0	131.2	131.0	128.6	127.6
%YOY	0.5	4.8	5.6	4.0	4.5	2.0	0.6
%MOM , %QOQ		4.0	3.4	0.1	-0.1	-0.6	-0.7



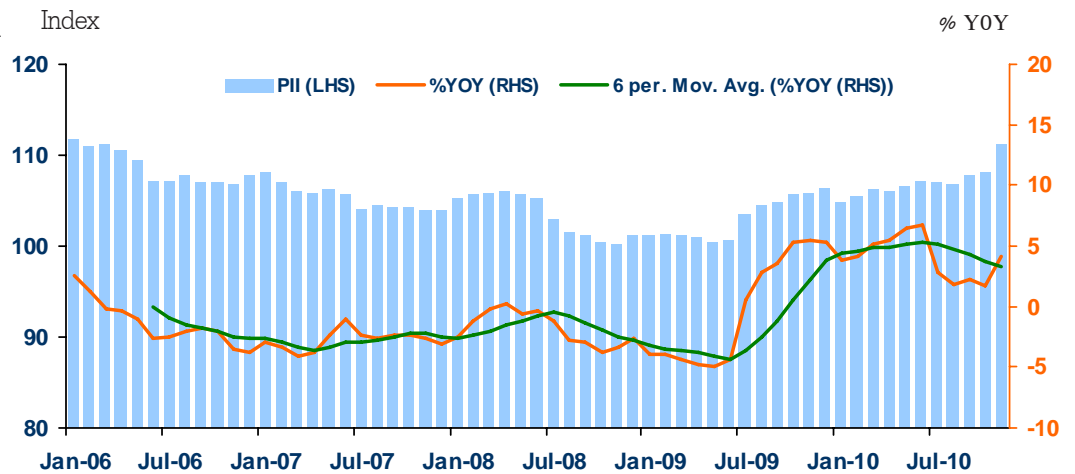
หมายเหตุ : PCI (2000 = 100)
ที่มา : ธนาคารแห่งประเทศไทย สำนักงานภาคเหนือ

การลงทุนภาคเอกชนขยายตัว
จากเดือนก่อนและระยะ
เดียวกันปีก่อนตามภาคก่อสร้าง
เป็นสำคัญ

6. การลงทุนภาคเอกชน ดัชนีการลงทุนภาคเอกชนเพิ่มขึ้นจากระยะเดียวกันปีก่อนร้อยละ 4.2 ปรับตัวดีขึ้นจากเดือนก่อน โดยพื้นที่รับอนุญาตก่อสร้างในเขตเทศบาลเพิ่มขึ้นจากระยะเดียวกันปีก่อนร้อยละ 2.0 ขยายตัวในหมวดเพื่อการพาณิชย์ ประเภทห้างสรรพสินค้า และประเภทหอพัก ในภาคเหนือตอนบน ขณะที่ประเภทเพื่ออยู่อาศัยขยายตัวในพื้นที่ภาคเหนือตอนล่าง ปริมาณการจดทะเบียนรถยนต์เชิงพาณิชย์ขยายตัวร้อยละ 28.9 ปริมาณการจำหน่ายวัสดุก่อสร้างขยายตัวตามความต้องการของภาคก่อสร้าง และการฟื้นฟูภายหลังเหตุการณ์น้ำท่วม รายได้ค่าธรรมเนียมการจดทะเบียนที่ดินขยายตัวที่ร้อยละ 74.5 จากฐานคำนวณปีก่อนอยู่ในเกณฑ์ต่ำตามมาตรการลดค่าธรรมเนียมการโอนและจดทะเบียน สำหรับมูลค่าการอนุมัติส่งเสริมการลงทุนในภาคเหนือ เงินลงทุน 988.8 ล้านบาท เป็นความสนใจลงทุนในหมวดอิเล็กทรอนิกส์ และเครื่องไฟฟ้า เป็นสำคัญ

ดัชนีการลงทุนภาคเอกชนของภาคเหนือ (PII)

	2009	H1-10	Q1-10	Q2-10	Q3-10	Oct-10	Nov-10 ^P
PII	103.1	106.0	105.4	106.6	107.1	107.9	111.1
%YOY	-0.2	5.3	4.4	6.2	2.3	1.7	4.2
%MOM,%QOQ	-0.2	0.5	-0.9	1.1	0.5	0.3	2.9



หมายเหตุ : PII (1995 =100)

ที่มา : ธนาคารแห่งประเทศไทย สำนักงานภาคเหนือ

การค้าต่างประเทศยังคงขยายตัว

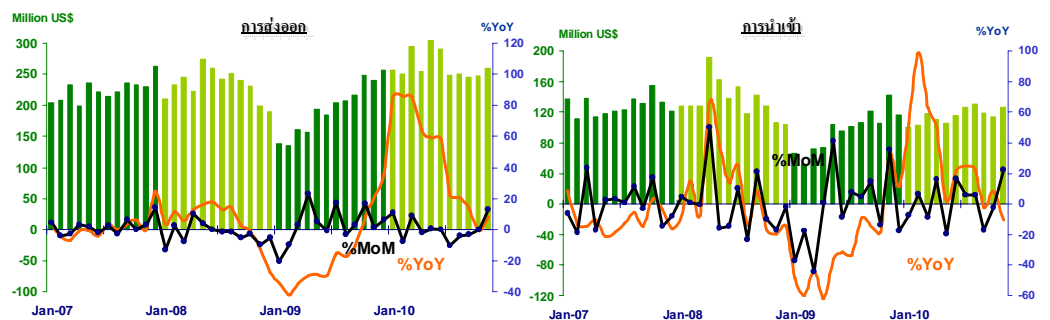
7. การค้าต่างประเทศ โดย **การส่งออก** ผ่านด่านศุลกากรในภาคเหนือเพิ่มขึ้นเป็น 259.9 ล้านดอลลาร์ สรอ. ขยายตัวจากระยะเดียวกันปีก่อนร้อยละ 8.1 ผลจากการส่งออกสินค้าอุตสาหกรรมที่กลับมาเพิ่มขึ้นร้อยละ 5.9 จากระยะเดียวกันปีก่อน ตามการส่งออกสินค้าสำคัญ ๆ ที่เพิ่มขึ้น เช่น แผงวงจรสำเร็จรูป ไอซี ชิ้นส่วนจอเอชดีทีแอล ในรถยนต์ และเลนส์กล้องถ่ายรูป ส่งผลให้ตลาดส่งออกสำคัญขยายตัวทั้งอาเซียน ยุโรป และญี่ปุ่น ด้านการส่งออก ผ่านด่านชายแดนยังคงลดลงต่อเนื่องจากเดือนก่อนที่ร้อยละ 9.4 ตามการส่งออกไปพม่าที่ลดลงร้อยละ 21.9 ผลจากการปิดด่านด่านแม่สอด - เมียวดี ขณะที่การส่งออกไปจีนตอนใต้ลดลงร้อยละ 14.2 จากการหดตัวของ การส่งออกยางพารา ด้านการส่งออกไปลาวเพิ่มขึ้นกว่าเท่าตัวตามการส่งออกผักผลไม้แช่แข็งที่เพิ่มขึ้นเป็นสำคัญ **การนำเข้า** ผ่านด่านศุลกากรในภาคเหนือมีมูลค่า 126.6 ล้านดอลลาร์ สรอ. คิดเป็นการหดตัวระยะเดียวกันปีก่อนร้อยละ 10.7 โดยลดลงในทุกสินค้า การนำเข้าวัตถุดิบและสินค้าขั้นกลางที่ลดลงร้อยละ 5.3 โดยเฉพาะการนำเข้าวัตถุดิบ ของผู้ประกอบการในนิคมอุตสาหกรรมภาคเหนือที่ปรับตัวลดลงทั้งชิ้นส่วนอิเล็กทรอนิกส์ เพชรที่ยังไม่ได้เจียรไน และพลาสติก การนำเข้าสินค้าทุนหดตัวร้อยละ 16.0 โดยเฉพาะเครื่องจักรกลและส่วนประกอบ การนำเข้าสินค้าอุปโภค บริโภคหดตัวร้อยละ 5.6 แต่ปรับดีขึ้นจากเดือนก่อน ตามการนำเข้าสินค้าประเภทอาหารและเสื้อผ้าที่กระตือรือร้น ด้านการนำเข้าผ่านด่านชายแดนมีมูลค่า 13.1 ล้านดอลลาร์ สรอ. คิดเป็นการขยายตัวร้อยละ 18.6 ชะลอตัว จากเดือนก่อนแต่ยังอยู่ในเกณฑ์ดี ตามการนำเข้าจากพม่าที่ขยายตัวในอัตราชะลอลงที่ร้อยละ 3.4 ขณะที่การนำเข้า จากลาวและจีนตอนใต้ยังเพิ่มขึ้นในเกณฑ์ดีที่ร้อยละ 43.3 และ ร้อยละ 6.6 ตามลำดับ

ดุลการค้า ในเดือนพฤศจิกายน 2553 เกินดุล 133.3 ล้านดอลลาร์ สหรัฐ. เพิ่มขึ้นจากระยะเดียวกันปีก่อนและเดือนก่อนที่เกินดุล 98.6 ล้านดอลลาร์ สหรัฐ. และ 132.6 ล้านดอลลาร์ สหรัฐ. ตามลำดับ

การค้าต่างประเทศผ่านด่านศุลกากรในภาคเหนือ

ล้านดอลลาร์ สหรัฐ.

	2009				2010					
	ทั้งปี	ครึ่งปีแรก	ไตรมาส 3	พ.ย.	ครึ่งปีแรก	ไตรมาส 1	ไตรมาส 2	ไตรมาส 3	ต.ค.	พ.ย.
การส่งออก	2,340.8	967.5	627.3	240.4	1,656.7	801.9	854.8	744.0	246.3	259.9
	-16.4%	-33.1%	-14.6%	21.2%	71.2%	85.5%	59.7%	18.6%	-0.9%	8.1%
การนำเข้า	1,233.7	461.5	121.8	141.8	659.6	321.2	338.4	381.8	113.7	126.6
	-24.2%	-47.3%	-14.5%	32.8%	42.9%	69.0%	24.7%	15.7%	8.6%	-10.7%
ดุลการค้า	1,106.9	506.0	94.2	98.6	997.1	480.7	516.4	362.2	132.6	133.3



หมายเหตุ : ตัวเลขร้อยละหมายถึงอัตราการเปลี่ยนแปลงจากระยะเดียวกันปีก่อน
ที่มา : ด่านศุลกากรในภาคเหนือ

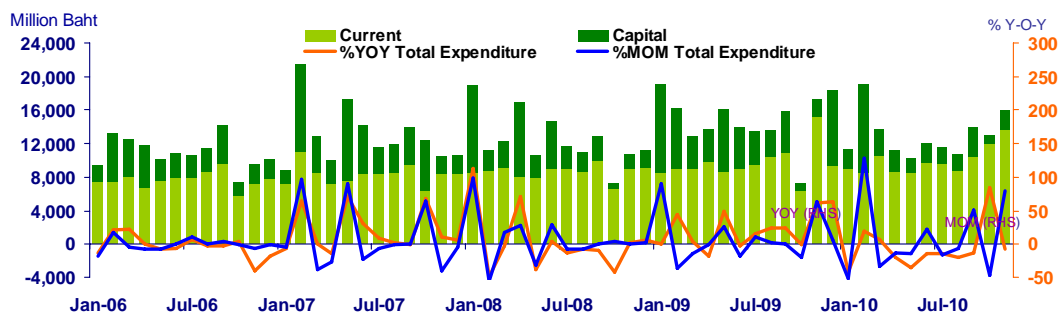
การเบิกจ่ายงบประมาณแผ่นดินจังหวัดในภาคเหนือหดตัวจากปัจจัยฐานสูง

8. การเบิกจ่ายเงินงบประมาณแผ่นดินจังหวัดในภาคเหนือ มีการเบิกจ่ายทั้งสิ้น 15,869.7 ล้านบาท หดตัวจากระยะเดียวกันปีก่อนร้อยละ 8.3 สาเหตุจากฐานการเบิกจ่ายช่วงเดียวกันปีก่อนที่สูง จากการประกาศพระราชบัญญัติงบประมาณรายจ่ายประจำปี 2553 ลาซา แต่แรงตัวขึ้นเมื่อเทียบกับเดือนก่อนหน้าโดยรายจ่ายประจำหดตัวร้อยละ 10.6 เหลือ 13,599.6 ล้านบาท ตามเงินอุดหนุนขององค์กรปกครองส่วนท้องถิ่นที่หดตัวร้อยละ 23.5 จากการเร่งเบิกจ่ายในช่วงเดียวกันปีก่อนและเดือนก่อนหน้า ด้านรายจ่ายลงทุนมีจำนวน 2,270.1 ล้านบาทเพิ่มขึ้นร้อยละ 8.0 จากการเบิกจ่ายเงินอุดหนุนขององค์กรปกครองส่วนท้องถิ่นที่ขยายตัวร้อยละ 22.0 อย่างไรก็ตามหมวดที่ดินและสิ่งปลูกสร้างหดตัวเล็กน้อยร้อยละ 2.4 เนื่องจากอยู่ระหว่างการดำเนินการจัดซื้อจัดจ้าง

การเบิกจ่ายเงินงบประมาณผ่านคลังจังหวัดในภาคเหนือ

ล้านบาท

Expenditure	2009	2010					
		H1	Q1	Q2	Q3	Oct	Nov
Current	115,760.3 (11.5)	54,705.8 (1.3)	27,922.2 (5.8)	26,783.6 (-3.1)	28,928.9 (-6.2)	12,021.9 (88.6)	13,599.6 (-10.6)
Capital	61,999.1 (36.1)	22,838.0 (-39.8)	16,141.7 (-25.6)	6,696.3 (-58.8)	7,306.9 (-39.8)	1,130.3 (44.7)	2,270.1 (8.0)
Total	177,759.4 (19.0)	77,543.8 (-15.7)	44,063.9 (-8.3)	33,479.9 (-23.7)	36,235.8 (-15.7)	13,152.2 (83.8)	15,869.7 (-8.3)



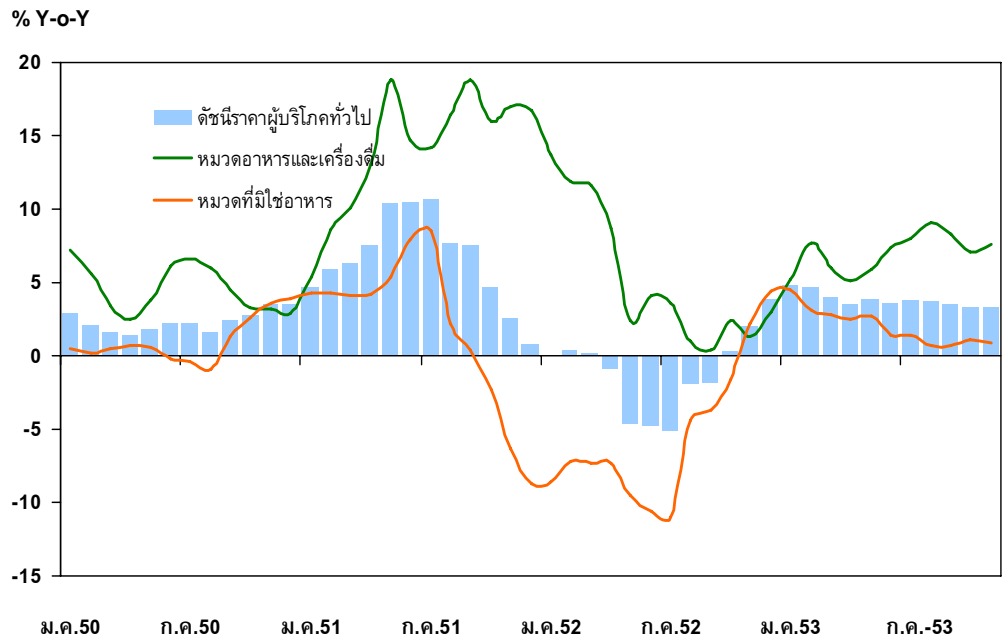
Source: Ministry of Finance

หมายเหตุ : ตัวเลขในวงเล็บหมายถึงอัตราการเปลี่ยนแปลงร้อยละจากระยะเดียวกันปีก่อน

ดัชนีราคาผู้บริโภคทั่วไปภาคเหนือขยายตัวจากระยะเดียวกันปีก่อนตามราคาอาหารสดเป็นสำคัญ

9. ระดับราคา ดัชนีราคาผู้บริโภคทั่วไปภาคเหนืออยู่ที่ระดับ 106.8 เพิ่มขึ้นจากระยะเดียวกันปีก่อนร้อยละ 3.3 โดยราคาสินค้าหมวดอาหารและเครื่องดื่มเพิ่มขึ้นจากเดือนก่อน ในสินค้าประเภทข้าว ไข่ เครื่องประกอบอาหาร อาทิน้ำตาลทราย น้ำมันพืชและสินค้ากลุ่มอาหารสดในประเภทสินค้าผักและผลไม้ โดยเฉพาะผักสดที่ผลผลิตออกสู่ตลาดน้อยเนื่องจากพื้นที่แหล่งเพาะปลูกบางส่วนได้รับผลกระทบจากน้ำท่วมขัง ในขณะที่หมวดอื่นที่ไม่ใช่อาหารและเครื่องดื่มอ่อนตัวลงจากเดือนก่อนตามการปรับลดราคาขยปลีกน้ำมันเชื้อเพลิง เป็นสำคัญ สำหรับดัชนีราคาผู้บริโภคพื้นฐานเพิ่มขึ้นจากระยะเดียวกันปีก่อนร้อยละ 1.2

ดัชนีราคาผู้บริโภคภาคเหนือ (2007 = 100)



หมายเหตุ : สำนักดัชนีเศรษฐกิจการค้า กระทรวงพาณิชย์

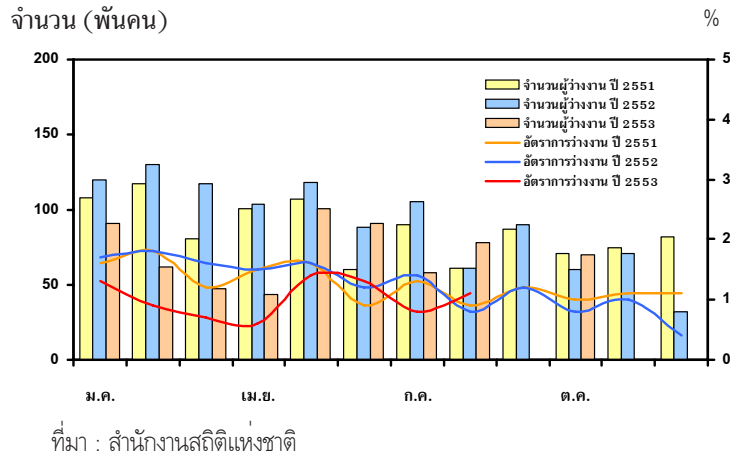
ภาวะการจ้างงานของภาคเหนือ
ยังขยายตัวดีตามการจ้างงาน
ภาคเกษตร

10. การจ้างงาน จากข้อมูลการสำรวจของสำนักงานสถิติแห่งชาติ ในเดือนตุลาคม 2553 การจ้างงานภาคเหนือโดยรวมขยายตัวร้อยละ 0.8 ตามการจ้างงานในภาคเกษตรที่เพิ่มขึ้นร้อยละ 5.8 เนื่องจากเข้าสู่ฤดูเก็บเกี่ยว ขณะที่การจ้างงานนอกภาคเกษตรหดตัวร้อยละ 3.3 จากการลดลงของการจ้างงานในสาขาการผลิต การก่อสร้าง และโรงแรม/ภัตตาคาร ทั้งนี้อัตราการว่างงานอยู่ที่ร้อยละ 1.0 สูงกว่าร้อยละ 0.8 ระยะเวลาเดียวกันปีก่อนเล็กน้อย สำหรับจำนวนผู้ประกันตนในระบบประกันสังคม ณ เดือนพฤศจิกายน 2553 มีจำนวน 735,962 ราย เพิ่มขึ้นจากระยะเดียวกันปีก่อนร้อยละ 4.9 โดยผู้ประกันตนตามมาตรา 33 (ภาคบังคับ) เพิ่มขึ้นร้อยละ 4.2 และผู้ประกันตนตามมาตรา 39 (ภาคสมัครใจ) เพิ่มขึ้นร้อยละ 9.1

การว่างงานของภาคเหนือ

	2552			2553		
	ส.ค.	ก.ย.	ต.ค.	ส.ค.	ก.ย.*	ต.ค.
จำนวนผู้ว่างงาน (พันคน)	61	90	60	78	n.a.	70
อัตราการว่างงาน (%)	0.8	1.2	0.8	1.1	n.a.	1.0

หมายเหตุ : ข้อมูลเดือนกันยายน 2553 มีเฉพาะระดับประเทศเท่านั้น



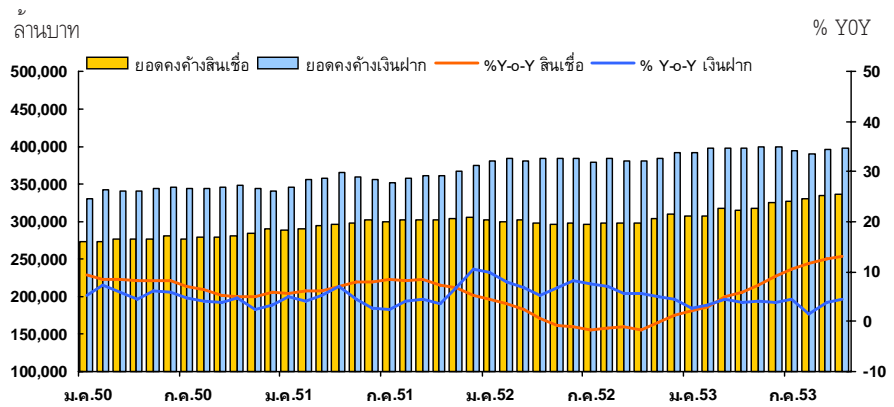
เงินให้สินเชื่อเร่งตัว ส่วนเงินฝาก
ขยายตัว

11. การเงิน ยอดคงค้างเงินฝากที่สาขาธนาคารพาณิชย์ในภาคเหนือ ณ สิ้นเดือนพฤศจิกายน 2553 มียอดคงค้างทั้งสิ้น 404,255 ล้านบาท ขยายตัวจากระยะเดียวกันปีก่อนร้อยละ 5.2 เพิ่มขึ้นจากร้อยละ 4.5 เดือนก่อน จากการเพิ่มขึ้นของเงินฝากออมทรัพย์ของส่วนราชการ สถานศึกษา องค์กรปกครองส่วนท้องถิ่นและเงินฝากของผู้ประกอบธุรกิจต่าง ๆ เพื่อหมุนเวียนในกิจการ ประกอบกับธนาคารพาณิชย์ได้มีการระดมเงินฝากโดยการนำเสนอผลิตภัณฑ์ใหม่ผลตอบแทนที่สูงใจเพื่อรักษาลูกค้าและรองรับการดำเนินงาน ส่งผลให้เงินฝากออมทรัพย์ขยายตัวร้อยละ 10.7 เพิ่มขึ้นจากร้อยละ 9.7 เดือนก่อน โดยเงินฝากเพิ่มขึ้นทุกจังหวัดซึ่งเพิ่มขึ้นมากที่สุดที่จังหวัดเชียงใหม่ เชียงราย เพชรบูรณ์และนครสวรรค์ ด้านเงินให้สินเชื่อมียอดคงค้าง 346,306 ล้านบาท ขยายตัวร้อยละ 14.1 เพิ่มขึ้นต่อเนื่องจากร้อยละ 13.0 เดือนก่อน ส่วนใหญ่เป็นการเพิ่มขึ้นของสินเชื่อที่เกี่ยวข้องกับภาคการเกษตรตามฤดูกาล เช่น ธุรกิจโรงสีข้าว และค้ำฟ้าไร นอกจากนี้ยังมีความต้องการสินเชื่อขององค์กรและธุรกิจต่าง ๆ ได้แก่ สหกรณ์ออมทรัพย์องค์กรปกครองส่วนท้องถิ่น ธุรกิจค้าปลีก ค้าวัสดุ/รับเหมาก่อสร้าง สำหรับสินเชื่ออุปโภคบริโภคส่วนบุคคล โดยเฉพาะสินเชื่อเช่าซื้อรถยนต์ก็มีความต้องการอย่างต่อเนื่อง ส่งผลให้เงินให้สินเชื่อเพิ่มขึ้นทุกจังหวัดด้วยจังหวัดสุโขทัยที่มีการชำระหนี้สัญญาใช้เงินของสหกรณ์ออมทรัพย์ครูและตำรวจ ทั้งนี้สัดส่วนสินเชื่อต่อเงินฝากอยู่ที่ร้อยละ 85.7 เพิ่มขึ้นจากร้อยละ 79.0 ระยะเดียวกันปีก่อน

เงินฝากและสินเชื่อของสาขาธนาคารพาณิชย์ในภาคเหนือ

พันล้านบาท

	2550 ธ.ค.	2551			2552			2553		
		ก.ย.	ต.ค.	พ.ย.	ก.ย.	ต.ค.	พ.ย.	ก.ย.	ต.ค.	พ.ย.
เงินฝาก	339.9	361.7	360.9	366.5	381.7	380.6	384.3	396.7	397.6	404.3
%YoY	3.4	4.2	3.5	6.6	5.5	5.5	4.9	3.9	4.5	5.2
สินเชื่อ	290.4	301.8	302.1	303.9	298.2	297.6	303.6	335.4	336.2	346.3
%YoY	5.8	8.5	7.4	6.7	-1.2	-1.5	-0.1	12.5	13.0	14.1
สัดส่วน	85.5	83.4	83.7	82.9	78.1	78.2	79.0	84.6	84.6	85.7



ที่มา : ธนาคารแห่งประเทศไทย

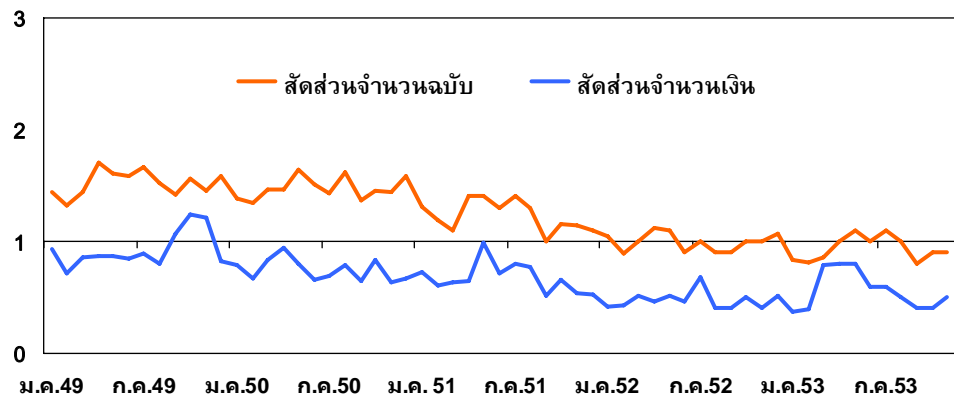
สำนักหักบัญชีในภาคเหนือ

เดือนพฤศจิกายน 2553 ปริมาณการใช้เช็คผ่านสำนักหักบัญชีทั้ง 18 แห่งในภาคเหนือ มีจำนวน 262,543 ฉบับ คิดเป็นมูลค่า 51,826.5 ล้านบาท โดยปริมาณเช็คเรียกเก็บขยายตัวร้อยละ 5.7 ขยายตัวจากที่หดตัวร้อยละ 4.7 เดือนก่อน ขณะที่มูลค่าเช็คเรียกเก็บขยายตัวร้อยละ 18.6 เพิ่มขึ้นจากร้อยละ 15.9 เดือนก่อน ส่วนทางด้านปริมาณเช็คคืนด้วยเหตุผลไม่มีเงินมีจำนวน 2,300 ฉบับ คิดเป็นมูลค่า 237.5 ล้านบาท โดยปริมาณเช็คคืนด้วยเหตุผลไม่มีเงินหดตัวร้อยละ 3.4 ปรับตัวดีขึ้นจากที่หดตัวร้อยละ 12.9 เดือนก่อน ขณะที่มูลค่าเช็คคืนด้วยเหตุผลไม่มีเงินเร่งตัวร้อยละ 41.3 จากที่หดตัวร้อยละ 9.2 เดือนก่อน สำหรับสัดส่วนของปริมาณเช็คคืนด้วยเหตุผลไม่มีเงินต่อปริมาณเช็คเรียกเก็บ และมูลค่าเช็คคืนด้วยเหตุผลไม่มีเงินต่อมูลค่าเช็คเรียกเก็บอยู่ที่ร้อยละ 0.9 และร้อยละ 0.5 ตามลำดับ

สัดส่วนของเช็คคืนต่อเช็คเรียกเก็บ

	2009						2010				
	Year	H1	H2	Q2	Q3	Nov	Q2	Q3	Sep	Oct	Nov
เช็คเรียกเก็บ ปริมาณ (พันฉบับ)	3,066.1	1,535.5	1,530.6	753.5	786.7	248.4	770.7	787.2	275.3	233.8	262.5
มูลค่าเช็ค (พันล้านบาท)	515.3	249.1	266.2	120.1	126.8	43.7	133.2	137.3	48.2	49.1	51.8
เช็คคืน ปริมาณ (พันฉบับ)	30.1	15.3	14.8	7.8	7.3	2.4	8.0	7.4	2.3	2.1	2.3
มูลค่าเช็ค (ล้านบาท)	2,436.9	1,167.0	1,269.8	579.1	641.8	168.1	928.8	670.0	195.5	171.9	237.5

ร้อยละ



ที่มา : ธนาคารแห่งประเทศไทย

ตารางเครื่องชี้เศรษฐกิจสำคัญของภาคเหนือ

	หน่วย	2552	2552		2553			ด.ค.	พ.ย.	
			ครึ่งปีแรก	ครึ่งปีหลัง	ครึ่งปีแรก	ไตรมาส 1	ไตรมาส 2			ไตรมาส 3
1. ภาคเกษตร										
- ราคาพืชผลสำคัญ										
ข้าวเปลือกเจ้าในปี 5%	บาท/เมตริกตัน	9,645.8 (-10.3)	10,158.6 (-3.4)	9,133.0 (-16.9)	8,249.3 (-18.8)	8,573.3 (-18.0)	7,925.3 (-19.6)	8,165.7 (-13.5)	7,794.0 (-5.0)	7,936.3 (-9.9)
ข้าวเปลือกเหนียวนาปีเมล็ดยาว	บาท/เมตริกตัน	9,217.2 (13.9)	7,708.7 (-18.7)	10,725.8 (60.2)	12,465.8 (61.7)	12,465.8 (58.2)	-	-	-	14,800.0 (53.9)
ข้าวเปลือกเจ้านาปรัง 14-15%	บาท/เมตริกตัน	9,772.3 (-15.7)	10,110.6 (-10.7)	9,433.9 (-20.5)	8,230.9 (-18.6)	8,523.1 (-17.0)	7,938.7 (-20.2)	8,147.3 (-13.6)	-	-
อ้อย	บาท/เมตริกตัน	1,028.3 (6.6)	1,028.3 (6.6)	1,002.0 (6.1)	1,079.9 (5.0)	1,077.7 (4.9)	1,079.9 (5.0)	-	-	979.9 (3.5)
มันสำปะหลังสดคละ	บาท/กิโลกรัม	1.3 (-17.8)	1.0 (-50.7)	1.6 (39.4)	2.1 (106.8)	1.9 (84.3)	2.2 (131.3)	-	-	2.4 (58.6)
ข้าวโพดความชื้นไม่เกิน 14%	บาท/กิโลกรัม	6.0 (-21.5)	6.3 (-20.8)	5.8 (-22.2)	7.8 (24.0)	7.2 (19.3)	8.4 (28.4)	8.2 (46.6)	7.8 (50.8)	7.9 (27.7)
ถั่วเหลืองคละ	บาท/กิโลกรัม	14.8 (-14.2)	15.4 (-12.5)	14.1 (-15.9)	14.2 (-7.5)	14.2 (-4.1)	14.2 (-10.6)	-	-	14.9 (-1.1)
กระเทียมแห้งใหญ่คละ	บาท/กิโลกรัม	41.4 (103.9)	25.3 (37.8)	57.4 (158.8)	55.0 (116.8)	49.3 (108.2)	60.6 (124.4)	-	-	-
หอมแดงแห้งใหญ่คละ	บาท/กิโลกรัม	14.2 (-52.5)	14.2 (-43.0)	-	19.3 (35.8)	14.5 (33.1)	24.1 (37.5)	32.7	42.7	46.9
ลำไยคละ	บาท/กิโลกรัม	9.5 (-46.0)	-	9.5 (-46.0)	-	-	-	25.7 (170.4)	-	-
ลิ้นจี่คละ	บาท/กิโลกรัม	8.8 (-7.5)	8.8 (-7.5)	-	13.0 (48.5)	-	13.0 (48.5)	-	-	-
2. ภาคอุตสาหกรรม^R										
- ดัชนีผลผลิตอุตสาหกรรมที่ปรับฤดูกาล	ระดับ	-	-	-	-	183.7	164.4	147.6	146.9	155.3
- ดัชนีผลผลิตอุตสาหกรรมที่ไม่ปรับฤดูกาล	ระดับ	134.0 (-12.9)	99.9 (-33.7)	168.0 (6.9)	152.5 (52.7)	156.5 (54.0)	148.5 (51.4)	158.3 (-11.1)	161.1 (8.9)	163.8 (1.7)
3. ภาคบริการ										
- ภาษีมูลค่าเพิ่มประเภทโรงแรมและภัตตาคาร	ล้านบาท	332.7 (-11.6)	177.7 (-17.6)	154.9 (-3.5)	195.6 (10.0)	117.1 (12.8)	77.9 (6.1)	67.2 (-2.5)	24.2 (2.7)	24.3 P/ (-11.5)
- จำนวนผู้โดยสารผ่านท่าอากาศยาน	พันคน	4,052.9 (1.7)	1,852.0 (-14.8)	2,200.6 (21.5)	2,006.9 (8.3)	1,190.2 (17.4)	816.7 (-2.6)	925.7 (-6.1)	347.7 (-5.3)	405.8 (1.5)
- การใช้ไฟฟ้าภาคบริการ	ล้านกิโลวัตต์-ชั่วโมง	316.8 (4.7)	153.0 (1.5)	163.8 (8.0)	173.8 (13.6)	79.3 (11.2)	94.5 (15.7)	28.2 (3.7)	28.7 (-1.0)	n.a. n.a.
- อัตราการเข้าพัก 1/ - ราคาห้องพักเฉลี่ย 1/	ร้อยละ บาท/ห้อง	38.0 963.8	36.8 990.9	39.2 1,072.9	38.5 1,415.2	48.7 1,630.7	29.4 1,194.4	34.6 1,094.0	36.6 1,164.7	49.3 P/ 1,207.1 P/
4. ภาคการค้า^{2/}										
- ดัชนีภาคการค้า	ระดับ	148.3 (5.0)	140.4 (-1.6)	156.2 (11.6)	170.0 (21.1)	166.5 (21.3)	173.6 (21.0)	178.3 (16.5)	173.0 (10.1)	171.3 P/ (7.3)
- หมวดยานยนต์	ระดับ	143.5 (2.7)	135.5 (-4.1)	151.5 (9.6)	164.0 (21.0)	162.3 (20.2)	165.7 (21.9)	173.5 (18.0)	173.0 (13.0)	166.0 (6.1)
- หมวดค่าส่ง	ระดับ	168.1 (6.9)	159.4 (-0.4)	176.7 (14.6)	197.1 (23.6)	185.6 (24.8)	208.7 (22.6)	206.9 (16.3)	197.4 (14.4)	196.1 (11.2)
- หมวดค่าปลีก	ระดับ	144.2 (7.0)	136.9 (1.3)	151.5 (12.7)	163.9 (19.7)	162.2 (20.7)	165.6 (18.8)	169.6 (14.5)	159.8 (3.7)	165.2 (6.6)
5. การอุปโภคบริโภคภาคเอกชน										
- ภาษีมูลค่าเพิ่ม (Real Term)	ล้านบาท	8,640.3 (5.9)	4,520.0 (3.4)	4,956.0 (9.6)	4,947.3 (9.5)	2,549.2 (15.6)	2,407.0 (4.4)	2,222.0 (11.6)	714.6 (3.4)	711.0 P/ (-1.3)
- ปริมาณรถจักรยานยนต์จดทะเบียน	คัน	246,572 (-6.3)	124,001 (-7.1)	122,571 (-0.6)	153,829 (24.1)	74,766 (31.1)	79,063 (18.1)	72,920 (19.0)	20,486 (6.6)	21,611 (4.5)
- ปริมาณรถยนต์จดทะเบียน	คัน	60,840.0 (-6.9)	35,157 (-15.2)	25,683 (7.4)	46,641 (32.7)	25,679 (32.3)	20,962 (33.3)	22,054 (52.7)	6,274 (36.7)	6,157 (55.2)
- ปริมาณการใช้ไฟฟ้าเพื่ออยู่อาศัย	ล้านกิโลวัตต์-ชั่วโมง	3,755.4 (6.2)	1,860.0 (4.6)	1,894.0 (7.7)	2,150.0 (15.6)	924.7 (9.4)	1,225.8 (20.7)	1,063.4 (7.6)	349.6 (4.6)	n.a. n.a.
6. การลงทุนภาคเอกชน										
- พื้นที่ก่อสร้างบริเวณอุตสาหกรรมในเขตเทศบาล	พันตารางเมตร	1,170.5 (-0.9)	512.1 (-10.0)	658.4 (7.6)	543.8 (6.2)	279.8 (25.6)	264.0 (-8.7)	260.6 (-31.2)	101.1 (0.1)	243.8 (184.2)
- ค่าธรรมเนียมขายและขายฝากที่ดิน	ล้านบาท	354.7 (-14.6)	147.7 (-37.7)	207.0 (16.0)	194.6 (31.8)	115.0 (43.9)	79.6 (17.6)	160.9 (72.8)	44.3 (46.7)	51.0 (74.5)

หมายเหตุ : ตัวเลขในวงเล็บเป็นอัตราการเปลี่ยนแปลงเป็นร้อยละจากระยะเดียวกันปีก่อน

E/ = ข้อมูลประมาณการ, P/ = ข้อมูลเบื้องต้น, n.a. = ยังไม่มีข้อมูล, R = มีการปรับปรุงข้อมูล

1/ ฝ่ายบริหารข้อมูล ธนาคารแห่งประเทศไทย ปรับปรุงการสำรวจอัตราการเข้าพักและราคาห้องพักของโรงแรมในภาคเหนือและทั่วประเทศ โดยเพิ่มจำนวนตัวอย่าง

เพื่อให้ผลสำรวจสมบูรณ์ยิ่งขึ้น เริ่มเผยแพร่ตั้งแต่เดือนมกราคม 2553 เป็นต้นไป สำนักงานภาคเหนือจึงยุติการเผยแพร่ข้อมูลการสำรวจของสำนักงาน มาใช้ข้อมูลของฝ่ายบริหารข้อมูล โดยปรับย้อนหลังเดือนมกราคม 2553 เพื่อให้เป็นมาตรฐานเดียวกันทั่วประเทศ

2/ ภาคการค้าส่งและค้าปลีก การซ่อมแซมรถยนต์ จักรยานยนต์ ของใช้ส่วนบุคคลและของใช้ในครัวเรือน

CPI (2550=100) เริ่มเผยแพร่ตั้งแต่ มกราคม 2552

3/ เป็นข้อมูลส่งออกผ่านด่านศุลกากรสำทูนที่รวมข้อมูลของผู้ส่งออกที่ทำพิธีการส่งออกโดยระบบ Paperless Customs

	หน่วย	2552	2552		2553					
			ครึ่งปีแรก	ครึ่งปีหลัง	ครึ่งปีแรก	ไตรมาส 1	ไตรมาส 2	ไตรมาส 3	ค.ค.	พ.ย.
- การส่งเสริมการลงทุนจาก BOI (ได้รับอนุมัติ) จำนวน	โครงการ	60	28	32	48	20	28	24	6	9
เงินลงทุน	ล้านบาท	(-24.1) 5,902.6 (-36.1)	(-28.2) 3,407.5 (17.2)	(-20.0) 2,495.1 (-60.6)	(71.4) 14,884.6 (336.8)	(42.9) 3,311.9 (285.4)	(100.0) 11,572.7 (354.1)	(118.2) 6,459.5 (428.0)	(-14.3) 1,550.5 (176.5)	(50.0) 988.8 (131.6)
7. การค้าต่างประเทศ ^R										
- สินค้าส่งออกผ่านด่านศุลกากร 2/										
ท่าอากาศยานเชียงใหม่	ล้านดอลลาร์ สรอ.	2,340.6	967.5	1,373.1	1,656.7	801.9	854.8	744.0	246.3	259.9
ฝ่ายบริการศุลกากรท่าอากาศยานเชียงใหม่	ล้านดอลลาร์ สรอ.	(-16.4)	(-33.1)	(1.5)	(71.2)	(85.5)	(59.7)	(18.6)	(-0.9)	(8.1)
ท่าอากาศยานเชียงใหม่	ล้านดอลลาร์ สรอ.	1,255.3	484.0	771.3	895.2	439.4	455.8	471.3	160.4	161.5
ฝ่ายบริการศุลกากรท่าอากาศยานเชียงใหม่	ล้านดอลลาร์ สรอ.	(-32.9)	(-50.6)	(-13.5)	(85.0)	(107.7)	(67.3)	(29.6)	(11.3)	(22.5)
ฝ่ายบริการศุลกากรท่าอากาศยานเชียงใหม่	ล้านดอลลาร์ สรอ.	22.2	1.7	20.5	35.6	19.8	15.9	14.4	5.2	5.6
ฝ่ายบริการศุลกากรท่าอากาศยานเชียงใหม่	ล้านดอลลาร์ สรอ.	(-41.6)	(-93.5)	(75.9)	(1,967.8)	(3,181.0)	(1,316.7)	(1,206.9)	(-26.5)	(-19.2)
ฝ่ายบริการศุลกากรท่าอากาศยานเชียงใหม่	ล้านดอลลาร์ สรอ.	1,233.1	482.3	750.9	859.5	419.6	439.9	456.9	155.2	155.9
ฝ่ายบริการศุลกากรท่าอากาศยานเชียงใหม่	ล้านดอลลาร์ สรอ.	(-32.8)	(-49.4)	(-14.7)	(78.2)	(98.9)	(62.1)	(26.0)	(13.3)	(24.8)
การค้าชายแดน	ล้านดอลลาร์ สรอ.	1,085.3	483.5	601.8	761.5	362.5	399.0	272.7	85.8	98.4
พม่า	ล้านดอลลาร์ สรอ.	(17.1)	(3.8)	(30.5)	(57.5)	(64.2)	(51.8)	(3.4)	(-17.9)	(-9.4)
พม่า	ล้านดอลลาร์ สรอ.	914.6	413.1	501.5	658.9	319.7	339.2	210.1	62.9	67.6
พม่า	ล้านดอลลาร์ สรอ.	(20.8)	(5.6)	(36.9)	(59.5)	(70.4)	(50.4)	(-6.7)	(-29.5)	(-21.9)
พม่า	ล้านดอลลาร์ สรอ.	94.8	35.6	59.3	38.6	13.7	24.8	29.4	9.4	11.4
พม่า	ล้านดอลลาร์ สรอ.	(-13.9)	(-26.2)	(-4.3)	(8.3)	(-20.3)	(35.3)	(35.4)	(14.1)	(-14.2)
พม่า	ล้านดอลลาร์ สรอ.	75.9	34.8	41.0	64.1	29.1	34.9	33.2	13.6	19.4
พม่า	ล้านดอลลาร์ สรอ.	(27.3)	(30.4)	(24.8)	(83.9)	(83.5)	(84.2)	(98.1)	(90.9)	(124.3)
- สินค้าเข้าผ่านด่านศุลกากร	ล้านดอลลาร์ สรอ.	1,233.7	461.5	692.9	659.6	321.2	338.4	381.8	113.7	126.6
ท่าอากาศยานเชียงใหม่	ล้านดอลลาร์ สรอ.	(-24.2)	(-47.3)	(-7.9)	(42.9)	(69.0)	(24.7)	(15.7)	(8.6)	(-10.7)
ท่าอากาศยานเชียงใหม่	ล้านดอลลาร์ สรอ.	1,111.5	405.0	627.0	594.9	293.4	301.5	336.3	97.0	113.5
ท่าอากาศยานเชียงใหม่	ล้านดอลลาร์ สรอ.	(-26.6)	(-51.1)	(-8.5)	(46.9)	(79.2)	(24.9)	(-7.5)	(4.4)	(-13.2)
ท่าอากาศยานเชียงใหม่	ล้านดอลลาร์ สรอ.	205.3	101.6	103.9	33.0	18.3	14.7	15.8	4.7	4.8
ท่าอากาศยานเชียงใหม่	ล้านดอลลาร์ สรอ.	(-23.5)	(-15.3)	(-30.0)	(-67.5)	(-43.8)	(-78.7)	(-76.0)	(-29.2)	(-32.9)
ท่าอากาศยานเชียงใหม่	ล้านดอลลาร์ สรอ.	906.1	303.5	523.2	561.9	275.0	286.8	320.5	92.3	108.7
ท่าอากาศยานเชียงใหม่	ล้านดอลลาร์ สรอ.	(-27.2)	(-57.1)	(-2.6)	(85.1)	(109.8)	(66.4)	(37.7)	(7.1)	(-12.0)
การค้าชายแดน	ล้านดอลลาร์ สรอ.	122.3	56.4	65.9	56.7	27.8	28.9	39.8	16.7	13.1
พม่า	ล้านดอลลาร์ สรอ.	(7.0)	(19.5)	(-1.9)	(0.4)	(5.7)	(-4.1)	(26.5)	(40.5)	(18.6)
พม่า	ล้านดอลลาร์ สรอ.	50.3	35.2	15.1	24.9	11.5	13.5	11.0	5.4	2.3
พม่า	ล้านดอลลาร์ สรอ.	(-0.2)	(59.1)	(-46.6)	(-29.1)	(-30.9)	(-27.4)	(38.2)	(166.9)	(3.4)
พม่า	ล้านดอลลาร์ สรอ.	36.5	7.5	29.0	4.7	2.6	2.2	9.3	6.4	5.4
พม่า	ล้านดอลลาร์ สรอ.	(-9.8)	(-40.4)	(4.0)	(-36.7)	(-32.6)	(-41.0)	(-23.5)	(-8.6)	(6.6)
พม่า	ล้านดอลลาร์ สรอ.	35.6	13.8	21.8	27.0	13.7	13.3	19.5	4.9	5.4
พม่า	ล้านดอลลาร์ สรอ.	(51.1)	(9.7)	(98.5)	(96.2)	(134.9)	(67.6)	(71.6)	(71.8)	(43.3)
- ดุลการค้า	ล้านดอลลาร์ สรอ.	1,106.9	506.1	680.2	997.1	480.7	516.4	362.2	132.6	133.3
8. ราคาสินค้า										
- ดัชนีราคาผู้บริโภคทั่วไป	ร้อยละ	-1.1	-1.7	-0.5	4.1	4.5	3.7	3.6	3.3	3.3
หมวดอาหาร	ร้อยละ	5.1	8.5	2.0	6.2	6.3	6.1	8.5	7.1	7.6
หมวดอื่นที่มีโชอาหาร	ร้อยละ	-5.6	-8.4	-2.6	2.9	3.5	2.2	0.9	1.1	0.9
- ดัชนีราคาผู้บริโภคพื้นฐาน	ร้อยละ	0.5	1.4	-0.4	0.3	0.0	0.6	0.9	1.3	1.2
9. ภาคการเงิน										
- เงินฝากธนาคารพาณิชย์	พันล้านบาท	392.0	385.5	392.0	400.3	398.9	400.3	396.7	397.6	404.3
- เงินฝากธนาคารพาณิชย์	พันล้านบาท	(4.4)	(8.3)	(4.4)	(3.8)	(4.5)	(3.8)	3.9	(4.5)	(5.2)
- สินเชื่อธนาคารพาณิชย์	พันล้านบาท	309.7	298.4	309.7	325.0	316.7	325.0	335.4	336.2	346.3
- สินเชื่อธนาคารพาณิชย์	พันล้านบาท	(1.3)	(-1.2)	(1.3)	(8.9)	(5.1)	(8.9)	(12.5)	(13.0)	(14.1)
- สัดส่วนสินเชื่อต่อเงินฝาก	ร้อยละ	79.0	77.4	79.0	81.2	79.4	81.2	84.6	84.6	85.7

หมายเหตุ : ตัวเลขในวงเล็บเป็นอัตราการเปลี่ยนแปลงเป็นร้อยละจากระยะเดียวกันปีก่อน
E/ = ข้อมูลประมาณการ, P/ = ข้อมูลเบื้องต้น , n.a. = ยังไม่มีข้อมูล, R = มีการปรับปรุงข้อมูล

รายงานสถานการณ์ข้าวไทย เดือนพฤศจิกายน 2553

นางโสภิต พงษ์รัตนกุล
น.ส.ดวงทิพย์ ศิริกาญจนรักษ์
ส่วนเศรษฐกิจภาค สำนักงานภาคเหนือ

บทสรุป

เดือนพฤศจิกายน 2553 มีผลผลิตข้าวเปลือกออกสู่ตลาดลดลงจากช่วงเดียวกันปีก่อน เนื่องจากเกษตรกรเลื่อนการเพาะปลูกเพื่อหนีภัยแล้ง ทำให้ผลผลิตจะเลื่อนไปออกมากในเดือนธันวาคม 2553 อีกทั้งผลผลิตบางส่วนได้รับความเสียหายจากอากาศที่แปรปรวนในช่วงปลายฤดูการผลิต และการระบาดของเพลี้ยกระโดดโดยเฉพาะในภาคกลาง ส่งผลให้ผลผลิตเฉลี่ยต่อไร่ลดลง

ทางด้านราคาข้าวเปลือกภายในประเทศเคลื่อนไหวตามราคาส่งออกที่สูงขึ้นจากเดือนก่อน ตามความต้องการข้าวไทยในต่างประเทศ โดยไทยคงได้ประโยชน์จากอุปทานของประเทศผู้ส่งออกสำคัญของโลกที่ตั้งตัว โดยเฉพาะเวียดนาม ปากีสถาน และสหรัฐอเมริกา ส่งผลให้ผู้ส่งออกข้าวไทยสามารถปรับเพิ่มราคาสินค้าตามค่าเงินบาทที่แข็งค่าขึ้นได้บ้าง และแผนการระบายข้าวในสต็อกของรัฐ ยังไม่ส่งผลกระทบต่อราคาข้าวในตลาด

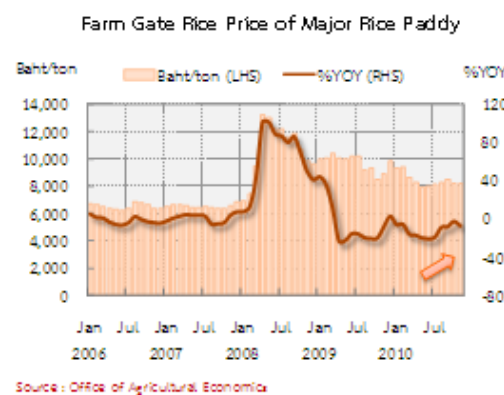
1. การผลิตและการค้าข้าวไทยเดือนพฤศจิกายน 2553

1.1 การผลิตข้าวไทยและราคาข้าวเปลือกภายในประเทศ

ในเดือนพฤศจิกายน 2553 ผลผลิตต่อออกสู่ตลาดลดลงจากช่วงเดียวกันปีก่อน ส่วนหนึ่งเป็นผลจาก (1) การเลื่อนเพาะปลูกเพื่อหนีภัยแล้งในช่วงต้นฤดูการผลิตที่ผ่านมา ส่งผลให้ผลผลิตที่จะออกสู่ตลาดเลื่อนออกไป โดยจะออกสู่ตลาดมากในเดือนธันวาคม 2553 และ (2) ผลผลิตได้รับความเสียหายจากอากาศที่แปรปรวนไม่เอื้ออำนวยต่อการเติบโตของต้นข้าวในช่วงปลายฤดู และการระบาดของเพลี้ยกระโดดในภาคกลาง

ทางด้าน **ราคาข้าวเปลือกภายในประเทศ** สะท้อนจากราคาที่เกษตรกรขายได้ ณ ไร่นา ราคาข้าวเปลือกเจ้านาปี 5% เฉลี่ยตันละ 8,229 บาท เพิ่มขึ้นจากเดือนก่อนที่ 8,184 บาท โดยเฉพาะในช่วงต้นเดือน ตามความ

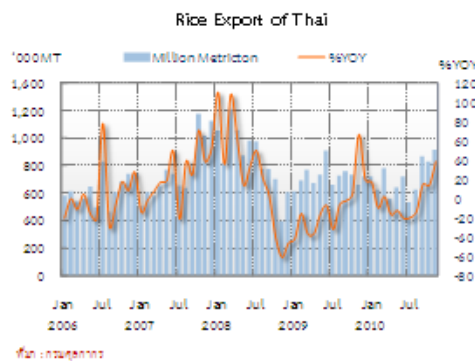
ต้องการของผู้ส่งออกที่เร่งรับซื้อเพื่อส่งมอบขณะที่ผลผลิตออกสู่ตลาดช้ากว่าปกติ แต่เมื่อเทียบกับระยะเดียวกันปีก่อน ราคาข้าวเปลือกเจ้านาปี 5% ลดลงร้อยละ 8.0 ทางด้าน ราคาข้าวเปลือกหอมมะลิและข้าวเปลือกเหนียวนาปี ซึ่งเป็นตลาดเฉพาะเฉลี่ยตันละ 13,184 บาท และ 15,597 บาท ราคาอ่อนตัวจากเดือนก่อนเล็กน้อย ตามความต้องการซื้อที่ชะลอลงเนื่องจากผู้ส่งออกข้าวไทยส่วนใหญ่มีข้าวเพื่อเตรียมส่งมอบเพียงพอแล้ว แต่นับว่ายังอยู่ในระดับสูง โดยเฉพาะราคาข้าวเปลือกเหนียวที่สูงมากเป็นประวัติการณ์ และสูงกว่าปี 2551 ซึ่งเป็นปี Commodity Boom



1.2 สถานการณ์การส่งออกข้าวไทย

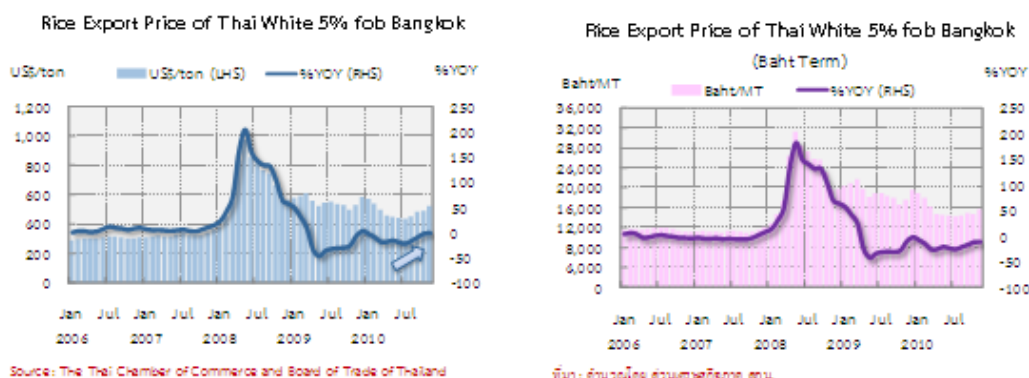
กระทรวงพาณิชย์ กำหนดเป้าหมายการส่งออกข้าวสารในปี 2553 ปริมาณ 9.0 ล้านตัน มูลค่าประมาณ 4,950 ล้านดอลลาร์ สหรัฐ. เพิ่มขึ้นจากปีก่อนที่ 8.6 ล้านตัน มูลค่า 5,046.3 ล้านดอลลาร์ สหรัฐ. โดย 11 เดือนปี 2553 ไทยส่งออกข้าวแล้วจำนวน 7.8 ล้านตัน คิดเป็นมูลค่า 147,870 ล้านบาท ลดลงจากช่วงเดียวกันปีก่อนร้อยละ 1.0 และร้อยละ 5.7 ตามลำดับ หากพิจารณาตามมูลค่าในรูปดอลลาร์ สหรัฐ. เพิ่มขึ้นร้อยละ 1.7 เป็น 4,657.9 ล้านดอลลาร์ สหรัฐ.

เดือนพฤศจิกายน 2553 ไทยส่งออกข้าว จำนวน 915,025.8 ตัน มูลค่า 18,248.2 ล้านบาท หรือ 615.54 ล้านดอลลาร์ สหรัฐ. เทียบกับระยะเดียวกันปีก่อนเพิ่มขึ้นร้อยละ 38.4 ร้อยละ 36.8 และร้อยละ 53.2 ตามลำดับ ตามความต้องการข้าวไทยในตลาดต่างประเทศที่เพิ่มขึ้น โดยไทยได้ประโยชน์จากอุปทานของประเทศผู้ส่งออกสำคัญของโลกยังคงตึงตัวต่อเนื่อง โดยเฉพาะเวียดนาม ที่ยังไม่สามารถส่งมอบข้าวได้ครบตามที่รับคำสั่งซื้อไว้ในช่วงก่อนหน้า ส่งผลให้ราคาส่งออกข้าวเวียดนามสูงขึ้นอย่างรวดเร็ว และอยู่ในระดับใกล้เคียงกับไทย ที่มีคุณภาพข้าวดีกว่า จึงใจให้ผู้นำเข้าข้าวในต่างประเทศหันมานำเข้าข้าวจากไทยแทน และจากความต้องการข้าวไทยในตลาดต่างประเทศที่ปรับตัวดีขึ้นจากเดือนก่อน ส่งผลให้ผู้ส่งออกข้าวไทยสามารถปรับเพิ่มราคาสินค้าตามค่าเงินบาทที่แข็งค่าขึ้นในช่วงต้นเดือนได้บ้าง และแผนการระบายข้าวในสต็อกของรัฐยังไม่ส่งผลกระทบต่อราคาข้าวในตลาด



สะท้อนจาก ราคาส่งออกข้าวไทย F.O.B Bangkok ทุกชนิดสูงขึ้นจากเดือนก่อน โดยราคาส่งออกข้าวขาว 5% เฉลี่ยตันละ 524 ดอลลาร์ สหรัฐ. สูงขึ้นจากเดือนก่อนที่ตันละ 493 ดอลลาร์ สหรัฐ. แต่ลดลงจากปีก่อนร้อยละ 0.7 (ปรับตัวดีขึ้นจากที่ลดลงร้อยละ 1.3 เดือนก่อน) สำหรับราคาส่งออกข้าวหนึ่ง เฉลี่ยตันละ 554 ดอลลาร์ สหรัฐ. สูงขึ้นจากเดือนก่อนเล็กน้อย (เฉลี่ยตันละ 2 ดอลลาร์ สหรัฐ.) แต่ลดลงเมื่อเทียบกับช่วงเดียวกันปีก่อนร้อยละ 6.0 เทียบกับเดือนก่อนที่ลดลงร้อยละ 3.6 ส่วนหนึ่งเป็นผลจากผู้นำเข้าข้าวหนึ่งไทยในต่างประเทศโดยเฉพาะตลาดแอฟริกา เริ่มชะลอการสั่งซื้อหลังจากเร่งรับซื้อไปแล้วในช่วงก่อนหน้าหลังจากอินเดียไม่ยกเลิกมาตรการดังกล่าว ตามที่ตลาดคาดการณ์

ทางด้าน ราคาส่งออกข้าวหอมมะลิและข้าวเหนียว เฉลี่ยตันละ 1,135 ดอลลาร์ สหรัฐ. และ 1,104 ดอลลาร์ สหรัฐ. สูงขึ้นจากเดือนก่อนและระยะเดียวกันปีก่อน แต่มีแนวโน้มชะลอลงตามความต้องการจากต่างประเทศ



2. แนวโน้มสถานการณ์การผลิตและการบริโภคข้าวโลกและไทยปี 2554

2.1 แนวโน้มสถานการณ์การผลิตและราคาข้าวโลก ปี 2553/54

เดือนพฤศจิกายน 2544 Foreign Agricultural Service ของ United States Department of Agriculture คาดว่า **ปริมาณผลผลิตข้าวโลก** มีจำนวน 451.4 ล้านตัน ลดลงจากประมาณการเดือนก่อนเล็กน้อย (452.5 ล้านตัน) ตามการปรับประมาณการผลิตที่เสียหายจากภาวะอากาศแปรปรวนในช่วงเพาะปลูกในปากีสถาน พม่า ฟิลิปปินส์ สหรัฐอเมริกา และไทย เป็นต้น แต่เมื่อเทียบกับปีก่อนปริมาณผลผลิตข้าวโลกเพิ่มขึ้นร้อยละ 2.4 **การค้าข้าวโลก** ลดลงจากเดือนก่อนตามปริมาณผลผลิตของผู้ส่งออกสำคัญในตลาดโลกที่ลดลงมากกว่าที่คาด คือ เหลือ 30.3 ล้านตัน จาก 30.5 ล้านตันที่ประมาณการเดือนก่อน อย่างไรก็ตามเมื่อเทียบกับปีก่อนยังเพิ่มขึ้นร้อยละ 2.7 ตามความต้องการของผู้นำเข้าสำคัญหลายประเทศ เช่น ไนจีเรีย ซาอุดีอาระเบีย แอฟริกาใต้ อิรัก และอิหร่าน เป็นต้น สำหรับฟิลิปปินส์ ซึ่งเป็นผู้นำเขารายใหญ่ที่สุดในโลก คาดว่าการนำเข้าข้าวจะกลับสู่ระดับปกติจากที่นำเข้ามากในปี 2553 ทางด้าน **สต็อกปลายปี** คาดว่ายังอยู่ในระดับต่ำคือ 94.3 ล้านตัน ลดลงจากปีก่อนที่มีจำนวน 95.4 ล้านตัน

บัญชีสมดุลข้าวโลก (หน่วย: ล้านตันข้าวสาร)

	2549/50	2550/51	2551/52	2552/53	2553/54 ^E		%YOY	
					Oct	Nov	2552/53	2553/54 ^E
ผลผลิต	420.3	433.6	448.1	441.0	452.5	451.4	-1.6	2.4
บริโภค	421.3	428.0	437.1	437.3	452.7	452.5	0.0	3.5
การค้า	31.9	29.7	29.2	29.5	30.5	30.3	1.0	2.7
สต็อกปลายปี	75.0	80.6	91.7	95.4	94.3	94.3	4.0	-1.2

Note: E = Estimate

Source: Rice World Markets and Trade, November 2010 โดย Foreign Agricultural Service, United States Department of Agriculture

2.2 แนวโน้มการผลิตข้าวเปลือกของไทย ปี 2554

สำนักเศรษฐกิจการเกษตร กระทรวงเกษตรและสหกรณ์ คาดว่า ผลผลิตข้าวเปลือกในปีที่ฤดูปีการผลิต 2553/54 มีปริมาณ 22.2 ล้านตัน ลดลงจากช่วงเดียวกันปีก่อนร้อยละ 4.6 ตามการลดลงของผลผลิตเฉลี่ยต่อไร่ เนื่องจากผลผลิตได้รับความเสียหายจากอากาศที่แปรปรวน ทั้งจากภัยแล้งในช่วงต้นฤดูและฝนที่ตกมากในช่วงปลายฤดู และการแพร่ระบาดของเพลี้ยกระโดด

สำหรับ การเพาะปลูกข้าวเปลือกฤดูนาปรังหรือฤดูนาแล้ง ปี 2554 คาดว่า มีปริมาณ 9.5 ล้านตัน เพิ่มขึ้นจากช่วงเดียวกันปีก่อนร้อยละ 7.4 ตามการเพิ่มขึ้นของพื้นที่เพาะปลูก เนื่องจากราคาที่อยู่ในเกณฑ์ดี และโครงการประกันรายได้ของทางการจูงใจ อีกทั้ง ปริมาณน้ำในอ่างเก็บน้ำลุ่มน้ำเจ้าพระยา (ภูมิพล สิริกิตต์ ป่าสักชลสิทธิ์ แควน้อยบำรุงแดน และแม่กลอง) ซึ่งเป็นน้ำต้นทุนที่สำคัญในการส่งน้ำของระบบชลประทานสำหรับพืชไร่และพืชสวนที่อยู่ในเกณฑ์ดี และน้ำในแหล่งน้ำธรรมชาติอยู่ในระดับสูง เนื่องจากได้ประโยชน์จากปริมาณน้ำฝนที่ตกมากในช่วงก่อนหน้า จะเป็นปัจจัยสนับสนุนให้คาดว่าผลผลิตเฉลี่ยต่อไร่เพิ่มขึ้น

.....

แผนพัฒนาเศรษฐกิจระยะ 5 ปี ฉบับที่ 12 ด้านการเงินของจีน

แผนพัฒนาเศรษฐกิจและสังคมระยะ 5 ปี ฉบับที่ 12 ของสาธารณรัฐประชาชนจีน หรือเรียกสั้นๆ ว่า "แผน 5 ปี ฉบับที่ 12" ที่จะเริ่มใช้ระหว่างปี ค.ศ. 2011-2015 นี้ เผยแพร่เมื่อวันที่ 27 ตุลาคม 2010 โดยมีสาระสำคัญอยู่ที่การเข้าถึงบริการสาธารณะขั้นพื้นฐานอย่างเท่าเทียมกัน การมุ่งเสริมสร้างและลดช่องว่างด้านรายได้ การพัฒนาเศรษฐกิจทางทะเล และที่น่าสนใจ คือการพัฒนาเศรษฐกิจด้านการเงินตามแผนปฏิรูประบบสถาบันการเงินของจีน ซึ่งขณะนี้ธนาคารกลางของจีนอยู่ระหว่างดำเนินการเปิดรับความคิดเห็นจากทุกภาคส่วนถึงวันที่ 31 มีนาคม 2011 ก่อนนำเสนอแผนฯ ต่อรัฐบาลกลางเพื่อประกาศใช้ต่อไป ทั้งนี้ มีข้อสังเกตว่าที่ผ่านมา เมื่อรัฐบาลจีนประกาศแผนแล้ว ก็ให้ความสำคัญและมีการดำเนินการอย่างจริงจังเพื่อบรรลุตามแผนที่วางไว้เสมอ

สำหรับการพัฒนาเศรษฐกิจด้านการเงิน ตามแผน 5 ปี ฉบับที่ 12 นี้ ทางการจีนมุ่งหวังให้ภาคเอกชนตระหนักถึงความสำคัญและความต่อเนื่องของแนวทางและความมุ่งมั่นของทางการ ที่จะเร่งรัดการปฏิรูประบบสถาบันการเงินให้มีความเข้มแข็งยิ่งขึ้นกว่าที่ได้ดำเนินการมาแล้วตามแผนเดิมที่ผ่านมา แม้ว่าแผน 5 ปี ฉบับที่ 12 จะไม่ได้ระบุแนวทางการปฏิรูปที่จะก่อให้เกิดการเปลี่ยนแปลงที่สำคัญไว้ชัดเจนแต่ในรายละเอียดระบุถึงแผนสร้างความระมัดระวังและความรอบคอบในการดำเนินการตามกรอบมหภาคของระบบสถาบันการเงิน ซึ่งเป็นการดำเนินงานขั้นพื้นฐานเพื่อป้องกันความเสี่ยงที่อาจเกิดขึ้น และจะดูแลภาคการเงินทั้งหมดอย่างทั่วถึง เพื่อป้องกันไม่ให้เกิดผลกระทบและส่งผ่านไปถึงภาคเศรษฐกิจอื่น นอกจากนี้ ยังต้องติดตามสถานการณ์ทางเศรษฐกิจรอบด้าน เพื่อให้เกิดประสิทธิภาพในการจัดการความเสี่ยงของระบบการเงินทั้งหมด ซึ่งหน้าที่รักษาความมั่นคงทางการเงินถือเป็นเป้าหมายสำคัญประการหนึ่งของรัฐบาลจีน โดยผู้ว่าการธนาคารกลางของจีน นาย โจว เลี่ยวชุน ได้กล่าวว่า "บทเรียนสำคัญจากวิกฤตการณ์ทางการเงินระหว่างประเทศ ไม่ได้เกี่ยวข้องกับเฉพาะความเสี่ยงด้านระบบสถาบันการเงินเท่านั้น แต่ยังสร้างความเสี่ยงทางการเงินในระดับมหภาคด้วยการดำเนินนโยบายอย่างรอบคอบเป็นยาที่ดีสำหรับการป้องกันความเสี่ยงของระบบสถาบันการเงิน" ดังนั้น ความรอบคอบในทุกๆ ด้าน จะช่วยให้สิ้นเชื่อธนาคารพาณิชย์ขยายตัวได้อย่างมีประสิทธิภาพ และทางการจะให้ความสำคัญกับการดูแลด้านกฎ ระเบียบและข้อบังคับต่างๆ ของระบบสถาบันการเงินจีนมากขึ้น

สำหรับประเด็นสำคัญของแผน 5 ปี ฉบับที่ 12 ด้านการเงิน (เรียกนโยบาย "สี่ต่อเนื่อง") มี 4 แนวทางในการดำเนินงานต่อเนื่องจากแผน 5 ปี ฉบับที่ 11 ดังนี้

1. การส่งเสริมการปฏิรูประบบอัตราดอกเบี้ยในตลาดเงิน ให้เป็นไปตามอุปสงค์และอุปทานของตลาด และนำระบบ Managed Floating Exchange Rate มาใช้ รวมทั้งการปรับปรุงระบบทุนรักษาระดับอัตราแลกเปลี่ยน การบริหารอัตราแลกเปลี่ยนเงินตราต่างประเทศภายใต้บัญชีทุนรักษาระดับ ซึ่งจะมีความต่อเนื่องจากแผนฉบับก่อน แต่จะมีการเพิ่มเงื่อนไขใหม่ๆ ด้านการบริหารจัดการเงินทุนสำรองระหว่างประเทศอันเป็นผลมาจากการเพิ่มขึ้นอย่างรวดเร็วของทุนสำรองระหว่างประเทศที่ทำให้จีนมีความเสี่ยงเพิ่มขึ้น โดยจีนจะบริหารจัดการสินทรัพย์ที่เป็นทุนสำรองให้มีความเสี่ยงลดลง และทำให้มีมูลค่าเพิ่มขึ้น ซึ่งเป็นความจำเป็นเร่งด่วนของการแก้ไขปัญหา

2. นโยบายการปฏิรูประบบธนาคารพาณิชย์ การปฏิรูปธนาคารของรัฐในปีนี้เป็นนโยบายที่สำคัญ หลังจากทีในปี 2010 ธนาคารเพื่อการเกษตรของจีนประสบความสำเร็จในการแปรรูปและสามารถนำบริษัทเข้าจดทะเบียนในตลาดหลักทรัพย์ได้แล้ว ทำให้รัฐบาลสามารถแปรรูปธนาคารใหญ่ของรัฐบาลอีก 5 แห่งเป็นผลสำเร็จ ช่วยให้ระบบธนาคารของจีนมีความเข้มแข็งขึ้นสามารถดำเนินธุรกิจภายใต้สภาพแวดล้อมทางเศรษฐกิจการเงินที่เปลี่ยนแปลงไปได้อย่างมั่นคง ซึ่งนับเป็นช่วงเวลาที่เหมาะสมในการปฏิรูประบบธนาคารโดยรวม

3. การสร้างความเข้มแข็งให้สถาบันการเงิน รวมทั้งเพิ่มการกำกับดูแลสถาบันการเงิน เช่น การจัดตั้งระบบเตือนภัยเพื่อป้องกันความเสี่ยงของระบบการเงิน รวมทั้งการส่งเสริมการกำกับดูแลและควบคุมความเสี่ยง ซึ่งทางการเงินได้ทำการปรับปรุงระบบการกำกับดูแลสถาบันการเงิน โดยเฉพาะอย่างยิ่งในช่วงที่เกิดวิกฤตทางการเงิน ระหว่างประเทศตั้งแต่ครึ่งหลังของปี 2008 เป็นต้นมา ทางการเงินได้เพิ่มการกำกับดูแลสถาบันการเงิน ของจีนอย่างเต็มรูปแบบ เพื่อสร้างความมั่นคงให้กับระบบสถาบันการเงินทั้งระบบ

4. แผนจัดตั้งสถาบันประกันเงินฝาก ซึ่งเป็นแผนงานที่สำคัญในการพัฒนาระบบสถาบันการเงินของจีน นอกจากนี้ แผนงานใหม่ 3 แผนงาน สำหรับแผน 5 ปี ฉบับ 12 (เรียก "สามงานใหม่") คือ

1. การปรับปรุงระบบการจัดการสินทรัพย์ทางการเงินของรัฐ

2. การปรับปรุงระบบการบริหารการคลัง องค์กรปกครองส่วนท้องถิ่น

3. การปรับปรุงมาตรฐานทางการเงินระหว่างประเทศ และเสริมสร้างมาตรฐานของระบบการเงินให้เข้มแข็ง โดยเฉพาะอย่างยิ่ง 2 แผนงานแรก ซึ่งมีภาครัฐเป็นเจ้าของสินทรัพย์ทางการเงินในการจัดหาแหล่งเงินทุน ในประเทศให้กับ SMEs เพื่อสนับสนุนการพัฒนาเศรษฐกิจในท้องถิ่นต่างๆ นอกจากนี้ ทางการเงินจะนำปัญหาใหม่ๆ ภายใต้สิ่งแวดล้อมทางการเงินใหม่ มาพิจารณาปรับปรุง กฎ ระเบียบ ที่เกี่ยวข้อง ให้เหมาะสมโดยเร็วที่สุด เพื่อจะช่วยลดผลกระทบจากปัญหาที่อาจจะสร้างความเสียหายต่อระบบเศรษฐกิจในอนาคต

ทั้งนี้ นอกเหนือจากแผนงาน "สี่ต่อหนึ่ง" และ "สามงานใหม่" ที่จะทำให้ระบบสถาบันการเงินจีน มีความเข้มแข็งขึ้นแล้ว ทางการเงินยังมีแผนการปฏิรูประบบสินเชื่อสหกรณ์ในเขตชนบทและให้มีการดำเนินงานอย่างมีคุณภาพ รวมทั้งการจัดตั้งองค์กรการเงินในชุมชนต่างๆ เพื่อพัฒนาระบบการเงินในเขตชนบทรวมทั้งการปรับปรุงระบบประกันภัยทางการเกษตร การปรับปรุงบริการทางการเงินในเขตชนบทด้วย

ปัจจุบันสภาพแวดล้อมทางการเงินของโลกเปลี่ยนแปลงไปมาก ขนาดเศรษฐกิจของจีนในปี 2010 ใหญ่เป็นอันดับสองรองจากสหรัฐฯ และยังมีงบประมาณรายรับสูงที่สุดในโลก รวมถึงการมีบทบาทมากขึ้นในเวทีโลก ขณะที่ระบบสถาบันการเงินของจีนก็มีการเปลี่ยนแปลงสอดรับอย่างมีนัยสำคัญ ซึ่งธนาคารพาณิชย์จีนมีอัตราส่วน กองทุนต่อสินทรัพย์เสี่ยงอย่างเพียงพอ มีการบริหารความเสี่ยงที่ดีขึ้นอย่างมีนัยสำคัญ และมีการดำเนินงาน ที่มีธรรมาภิบาลมากขึ้น โดยในปี 2010 นิตยสาร "การธนาคาร" ของอังกฤษ ทำการจัดอันดับธนาคารพาณิชย์ที่ดีที่สุดในโลก 1,000 ลำดับ ซึ่งมีธนาคารพาณิชย์จีนถึง 84 ธนาคาร เพิ่มขึ้นจากปี 1989 ซึ่งมีเพียง 8 ธนาคารเท่านั้น และนับจากนี้ไป หากจีนสามารถเดินหน้าไปตามแผน 5 ปี ฉบับ 12 ได้ตามที่วางไว้จีนจะกลายเป็นประเทศที่มีความสำคัญต่อ เศรษฐกิจและการเงินโลกมากยิ่งขึ้น รวมถึงเป็นประเทศที่มีอำนาจต่อรองในเวทีโลกมากยิ่งขึ้นด้วย

.....

ลำดับเหตุการณ์สำคัญทางเศรษฐกิจและการเงินที่เกี่ยวข้องกับภาคเหนือ
เดือนพฤศจิกายน 2553

☉ วันที่ 4 ตุลาคม 2553 คณะกรรมการอ้อยและน้ำตาลทราย ประกาศการจัดสรรปริมาณอ้อยขึ้นสุดท้ายประจำฤดูการผลิตปี 2553/2554 (บัญชีจัดสรรขึ้นสุดท้าย) เพื่อให้สอดคล้องกับสภาพความเป็นจริงเนื่องจากปริมาณอ้อยได้เปลี่ยนแปลงไปจากที่ได้ประมาณการไว้ สำหรับในเขตพื้นที่ภาคเหนือมีปริมาณรวม 17.9 ล้านตัน คิดเป็นร้อยละ 27.2 ของปริมาณรวมทั้งประเทศ รายละเอียดดังนี้

โรงงาน/บริษัท	ปริมาณอ้อยจัดสรรขึ้นต้น (ตัน) ประจำฤดูการผลิต 2553/2554
บจ. อุตสาหกรรมน้ำตาลแม่วัง	232,000
บจ. อุตสาหกรรมน้ำตาลอุตรดิตถ์	344,000
บจ. น้ำตาลไทยเอกลักษณ์	1,722,000
บจ. น้ำตาลทรายกำแพงเพชร	774,000
บจ. รวมผลอุตสาหกรรมนครสวรรค์	1,491,000
บจ. น้ำตาลนครเพชร	2,590,000
บจ. เกษตรไทยอุตสาหกรรมน้ำตาล	4,647,000
บจ. น้ำตาลพิษณุโลก	1,503,000
บจ. ไทยรุ่งเรืองอุตสาหกรรม	2,307,000
บจ. อุตสาหกรรมน้ำตาลบ้านไร่	2,266,000
รวมภาคเหนือ	17,876,000
รวมทั้งประเทศ	65,690,000

(ที่มา : ราชกิจจานุเบกษา วันที่ 3 พฤศจิกายน 2553)

☉ วันที่ 2 พฤศจิกายน 2553 คณะรัฐมนตรีรับทราบผลการดำเนินการ โครงการช่วยเหลือเกษตรกรผู้ได้รับผลกระทบจากการระบาดของเชื้อไวรัสโคโรนา 2019 โรคเขี้ยวเตี้ย และโรคใบหงิก ดังนี้

1. งบประมาณที่ได้รับ โดยคณะรัฐมนตรีได้อนุมัติกรอบวงเงินงบประมาณ เมื่อวันที่ 9 กุมภาพันธ์ 2553 จำนวน 1,240 ล้านบาท แต่ได้รับการจัดสรรงบประมาณเพื่อดำเนินการ 666.7 ล้านบาท

2. ผลการเบิกจ่ายงบประมาณ รวม 650.6 ล้านบาท

3. การดำเนินงานตามแนวทางเร่งด่วนเพื่อยุติการระบาด

3.1) การให้ความช่วยเหลือเป็นเงินสด โดยดำเนินการจ่ายเงินช่วยเหลือเป็นเงินสดในอัตราไร่ละ 2,280 บาท มีเกษตรกรเข้าร่วมโครงการ จำนวน 9,368 ราย คิดเป็นเงินทั้งสิ้น 360.7 ล้านบาท

3.2) การไถกลบต้นข้าว โดยดำเนินการไถกลบต้นข้าวในอัตราไร่ละ 350 บาท มีเกษตรกรเข้าร่วมโครงการ จำนวน 9,477 ราย พื้นที่ 159,640 ไร่ คิดเป็นเงินทั้งสิ้น 55.8 ล้านบาท

3.3) การสนับสนุนเมล็ดพันธุ์ข้าวพันธุ์ดีที่ต้านทานเชื้อไวรัสโคโรนา 2019 ได้ดำเนินการสนับสนุนเมล็ดพันธุ์ข้าวแก่เกษตรกรในพื้นที่ที่มีการระบาดในอัตราไร่ละ 15 กิโลกรัม จำนวน 99,153 ราย

น้ำมันพืชทั้งหมดในราคาไม่ต่ำกว่า กก. ละ 11.25 บาท 2) นอกโควตา กำหนดอกรนำเข้า ร้อยละ 119
(2) การนำเข้าภายใต้เขตการค้าเสรีอาเซียน (AFTA) อกรนำเข้าร้อยละ 0
(3) การนำเข้าภายใต้ความตกลงการค้าเสรีไทย - นิวซีแลนด์ ไทย - ออสเตรเลีย (FTA) ตามความตกลงหุ้นส่วนเศรษฐกิจไทย - ญี่ปุ่น (JTEPA) อกรนำเข้าในโควตาร้อยละ 0
(4) การนำเข้าภายใต้เขตการค้าเสรีอาเซียน - สาธารณรัฐเกาหลี (AKFTA) อกรนำเข้าในโควตาร้อยละ 5.56

(5) การนำเข้าทั่วไป อกรนำเข้าร้อยละ 6 และค่าธรรมเนียมพิเศษ ต้นละ 2,519 บาท

2.2 ขาวโพดเลี้ยงสัตว์

(1) การนำเข้าภายใต้องค์การการค้าโลก (WTO) 1) อกรนำเข้าในโควตาร้อยละ 20 ปริมาณโควตา 54,700 ตัน โดยให้ อคส. เป็นผู้นำเข้าและกำหนดระยะเวลานำเข้าระหว่างวันที่ 1 มี.ค. - 30 มิ.ย. 2554 2) อกรนำเข้านอกโควตาร้อยละ 73 และค่าธรรมเนียมพิเศษต้นละ 180 บาท

(2) การนำเข้าภายใต้เขตการค้าเสรีอาเซียน (AFTA) อกรนำเข้าร้อยละ 0 กำหนดช่วงเวลานำเข้าระหว่าง 1 มี.ค. - 30 มิ.ย. 2554 ผู้นำเข้าต้องปฏิบัติตามข้อกำหนดมาตรฐานและควบคุมการนำเข้าตามพระราชบัญญัติควบคุมคุณภาพอาหารสัตว์ พ.ศ. 2525

(3) การนำเข้าตามความตกลงการค้าเสรีไทย-นิวซีแลนด์ (FTA) อกรนำเข้าในโควตาร้อยละ 0

(4) การนำเข้าตามความตกลงเขตการค้าเสรี ไทย - ออสเตรเลีย 1) อกรนำเข้าในโควตาร้อยละ 12 ปริมาณโควตา 7,330.32 ตัน โดยให้ อคส. เป็นผู้นำเข้า ระหว่างวันที่ 1 มี.ค. - 30 มิ.ย. 2554 2) อกรนำเข้านอกโควตาร้อยละ 65.70

(5) การนำเข้าตามความตกลงหุ้นส่วนเศรษฐกิจไทย - ญี่ปุ่น (JTEPA) อกรนำเข้าในโควตาร้อยละ 0

(6) การนำเข้าตามความตกลงการค้าเสรีอาเซียน - ญี่ปุ่น (AJCEP) อกรนำเข้าในโควตาช่วง 1 ม.ค. - 31 มี.ค. 2554 ร้อยละ 14.50 และช่วง 1 เม.ย. - 31 ธ.ค. 2554 ร้อยละ 12.70

(7) การนำเข้าภายใต้เขตการค้าเสรีอาเซียน-สาธารณรัฐเกาหลี (AKFTA) อกรนำเข้าในโควตาร้อยละ 11.11

(8) การนำเข้าทั่วไป อกรนำเข้า กก. ละ 2.75 บาท และค่าธรรมเนียมพิเศษต้นละ 1,000 บาท ทั้งนี้การนำเข้าทั้ง 2.1 และ 2.2 นอกเหนือจากปริมาณในโควตาให้นำเข้าได้โดยไม่จำกัดปริมาณและช่วงเวลานำเข้า

(ที่มา : สรุปผลการประชุมคณะรัฐมนตรี วันที่ 16 พฤศจิกายน 2553)

☀ **วันที่ 25 พฤศจิกายน 2553** คณะรัฐมนตรีเห็นชอบการเปิดตลาดนำเข้าเมล็ดถั่วเหลือง ปี 2554 - 2556 ไม่จำกัดปริมาณและช่วงนำเข้าตามกรอบ WTO อัตราภาษีในโควตาร้อยละ 0 อัตราภาษีนอกโควตาร้อยละ 80 โดยให้คณะกรรมการพืชน้ำมันและน้ำมันพืชเป็นผู้กำหนดแนวทางและมาตรการบริหารการนำเข้าปีต่อปี ทั้งนี้เพื่อให้เกษตรกรผู้ปลูกถั่วเหลืองภายในประเทศได้รับผลกระทบ และที่ผ่านมานักประกอบการให้ความร่วมมือด้วยดีจนถั่วเหลืองเป็นพืชที่รัฐไม่ต้องเข้าแทรกแซงตลาดตั้งแต่เริ่มนโยบาย

(ที่มา : สรุปผลการประชุมคณะรัฐมนตรี วันที่ 25 พฤศจิกายน 2553)

☀ **วันที่ 30 พฤศจิกายน 2553** คณะรัฐมนตรีเห็นชอบ ดังนี้

1. ให้นำมันสำปะหลังเส้นในสต็อกของรัฐบาลตามที่ได้จำหน่ายในตลาดสินค้าเกษตรล่วงหน้าแห่งประเทศไทย (AFET) มาจำหน่ายเป็นการทั่วไป เนื่องจากสถานการณ์ตลาดและราคาผลิตภัณฑ์มันสำปะหลัง

เปลี่ยนแปลงจากปี 2551/52 ประกอบกับผลิตภัณฑ์มันสำปะหลังมีการเก็บรักษามานานคุณภาพอาจเปลี่ยน แปลงไป รวมทั้งต้องไ้ช้ระยะเวลาดำเนินการประมาณ 2-3 เดือน ซึ่งมีค่าใช้จ่ายในการเก็บรักษาและค่าใช้จ่ายในการดำเนินการอื่น ๆ เพิ่มขึ้น

2. แนวทางการช่วยเหลือเกษตรกรโครงการประกันรายได้เกษตรกร ปี 2553/54 รอบที่ 1 โดย

2.1. เห็นชอบให้ช่วยเหลือเกษตรกรผู้ปลูกข้าวโพดเลี้ยงสัตว์ในพื้นที่นอกเหนือจากพื้นที่ที่มีเอกสารสิทธิและตกหล่น การขึ้นทะเบียนเกษตรกรผู้ปลูกข้าวโพดเลี้ยงสัตว์ ปี 2552/53 ดังนี้

2.1.1) เกษตรกรที่ตกหล่นไม่ได้ขึ้นทะเบียนผู้ปลูกข้าวโพดเลี้ยงสัตว์ ปี 2552/53

2.1.2) เกษตรกรที่ไม่ได้ขึ้นทะเบียนผู้ปลูกข้าวโพดเลี้ยงสัตว์ ปี 2552/53 แต่ขึ้นทะเบียน

เกษตรกร

2.1.3) เกษตรกรที่ขึ้นทะเบียนผู้ปลูกข้าวโพดเลี้ยงสัตว์ ปี 2552/53 และขยายพื้นที่ปลูกข้าวโพดเลี้ยงสัตว์ ขอนขึ้นทะเบียนผู้ปลูกข้าวโพดเลี้ยงสัตว์เพิ่มขึ้นใน ปี 2553/54

2.1.4) เกษตรกรที่ไม่ได้ขึ้นทะเบียนผู้ปลูกข้าวโพดเลี้ยงสัตว์ ปี 2552/53 แต่ขึ้นทะเบียนผู้ปลูกข้าว และหรือทะเบียนปลูกมันสำปะหลัง ปี 2552/53 ปรับเปลี่ยนอาชีพมาปลูกข้าวโพดเลี้ยงสัตว์ ปี 2553/54

2.1.5) เกษตรกรที่ไม่ได้ขึ้นทะเบียนผู้ปลูกข้าวโพดเลี้ยงสัตว์ และทะเบียนเกษตรกร

ปี 2552/53 ปรับเปลี่ยนอาชีพมาปลูกข้าวโพดเลี้ยงสัตว์ ปี 2553/54 และขอ

ขึ้นทะเบียนผู้ปลูกข้าวโพดเลี้ยงสัตว์ เห็นควรไม่ผ่อนผันให้ขึ้นทะเบียนผู้ปลูก

ข้าวโพดเลี้ยงสัตว์ ปี 2553/54 เนื่องจากการส่งเสริมให้เกษตรกรบุกเบิก

พื้นที่นอกเหนือจากพื้นที่ที่มีเอกสารสิทธิเพิ่มขึ้น

2.1.6) เกษตรกรที่ขึ้นทะเบียนผู้ปลูกข้าวโพดเลี้ยงสัตว์ ปี 2553/54 และอยู่ระหว่างรอการทำประชาคมแต่ประสบภัยธรรมชาติ

2.2 เห็นชอบให้ขยายระยะเวลาดำเนินการตามโครงการประกันรายได้เกษตรกรผู้ปลูกข้าวโพดเลี้ยงสัตว์ ปี 2553/54 ในส่วนของการขึ้นทะเบียนเกษตรกร การทำประชาคม และการออกหนังสือรับรองให้เกษตรกรเป็นสิ้นสุดวันที่ 31 ธันวาคม 2553 และขยายระยะเวลาการทำสัญญาประกันรายได้เป็นสิ้นสุดวันที่ 31 มกราคม 2554

2.3 เห็นชอบการขอผ่อนผันหลักเกณฑ์การขึ้นทะเบียนเกษตรกรโครงการประกันรายได้เกษตรกรผู้ปลูกมันสำปะหลัง ปี 2553/54 กรณีที่เกษตรกรประสบภัยธรรมชาติ โดยให้ขยายระยะเวลาดำเนินงานโครงการประกันรายได้เกษตรกรผู้ปลูกมันสำปะหลัง ปี 2553/54 ในส่วนของการขึ้นทะเบียนเกษตรกร การประชาคมและการออกหนังสือรับรองให้เกษตรกร เป็นสิ้นสุดวันที่ 31 ธันวาคม 2553

2.4 เห็นชอบให้ขยายระยะเวลาการทำสัญญาจากเดิมสิ้นสุดวันที่ 15 มกราคม 2554 เป็นสิ้นสุดวันที่ 15 กุมภาพันธ์ 2554 และขยายระยะเวลาการใช้สิทธิประกันตามโครงการประกันรายได้เกษตรกรผู้ปลูกมันสำปะหลัง ปี 2553/54 จากเดิมที่กำหนดระยะเวลาการใช้สิทธิของเกษตรกรตั้งแต่วันที่นับเกี่ยวที่ระบุในหนังสือรับรองแต่ไม่ก่อนวันที่ 1 ตุลาคม 2553 และต้องไม่เกินวันที่ 31 พฤษภาคม 2554 เป็นไม่เกินวันที่ 30 กันยายน 2554

(ที่มา : สรุปผลการประชุมคณะรัฐมนตรี วันที่ 30 พฤศจิกายน 2553)

หมายเลขโทรศัพท์ที่สำคัญของ
ธนาคารแห่งประเทศไทย สำนักงานภาคเหนือ

	โทรศัพท์	โทรสาร
เคาน์เตอร์ประชาสัมพันธ์	0-5393-1111	-
ส่วนกิจการสำนักงานภาค	0-5393-1203	0-5322-4171
ส่วนวิเคราะห์เศรษฐกิจการเงิน	0-5393-1104	0-5393-1103
ส่วนเศรษฐกิจภาค	0-5393-1132	0-5393-1163
พีพีอีเอ็มซี	0-5393-1182	-
ห้องสมุด	0-5393-1171	-

บริการข้อมูลอัตโนมัติ 24 ชั่วโมง

บริการให้ข้อมูลของธนาคารแห่งประเทศไทย ผ่านระบบโทรศัพท์และโทรสารอัตโนมัติ (IVR)

วิธีการติดต่อ

- กดหมายเลข 0-5393-1000 ตามด้วยหมายเลข 6789
- เลือกรายการที่ต้องการ โดยกด * แล้วตามด้วยตัวเลขหมวดข้อมูล 4 ตัว

ประเภท	โทรศัพท์	โทรสาร
- อัตราแลกเปลี่ยนสกุลดอลลาร์ สรอ.เทียบเงินบาท	6000	5001
- อัตราดอกเบี้ยเงินฝากและสินเชื่อธนาคารพาณิชย์ รายธนาคาร	-	7218
- รายงานเศรษฐกิจการเงินล่าสุด	7302	7303
- เครื่องชี้ภาวะเศรษฐกิจไทย	-	7320
- เศรษฐกิจภาคเหนือเดือนล่าสุด	-	7325
- มาตรการทางการเงินของ ธปท. แต่ละเดือน	-	7410-12
- จำนวนเงินบาทที่สามารถนำออกนอกประเทศ	7900	7901
- การใช้และเก็บรักษาธนบัตรที่ถูกต้อง	8030	8301

- เลือกรายการอื่นๆ กด ** เพื่อฟังซ้ำ กด *1 กลับไปรายการก่อนหน้า
กด *2 เพื่อกลับไปรายการหลัก กด *9 ยกเลิกการใช้บริการ
- หากต้องการคู่มือการใช้โทรศัพท์ตอบปัญหาอัตโนมัติ 24 ชั่วโมง
ของธนาคารแห่งประเทศไทย สามารถสั่งพิมพ์ทางโทรสาร
โดยกดหมายเลข 0-5393-1000 และตามด้วย 6789*8500

ที่ปรึกษา

สาทร โตโพธิ์ไทย
ประสพสุข พวงสาคร

บรรณาธิการบริหาร

ชัชวาลย์ อินทร์ักษ์

บรรณาธิการ

ดำรงค์ ลีดิธนันต์

กองบรรณาธิการ

สุรินทร์ อินตะชุม
กุศล จันทรวงศ์ศรี
ทวิศักดิ์ ใจคำสับ
ชรินทร์ เพชรไทย
จารุมาศ ปาละรัตน์
นุกูล มุกลีมาศ
สุรพล เหล็กกล้า
วิไลฐ์พล พันเต็ม
รัชกฤษ นิธิชนินทร์
สุมนา หิรัญมผล

รายงานเศรษฐกิจและการเงินภาคเหนือ
ส่วนเศรษฐกิจภาค ธนาคารแห่งประเทศไทย สำนักงาน
ภาคเหนือ เป็นผู้จัดทำและรับผิดชอบในคำอธิบาย
และความเห็นต่างๆที่แสดงไว้ ยกเว้น บทความซึ่งอาจ
อยู่ในความรับผิดชอบโดยเฉพาะของผู้เขียนบทความ
นั้น

การนำข้อความหรือตัวเลขไม่ว่าเรื่องใด ตอนใด
ในรายงานนี้ไปลงพิมพ์ในหนังสืออื่น โปรดอ้างอิง
รายงานกำกับไว้ด้วย

ธนาคารแห่งประเทศไทย
สำนักงานภาคเหนือ

68/3 ถนนโชตนา อำเภอเมือง
จังหวัดเชียงใหม่ 50300

The Internet : www.bot.or.th