



รายงานเศรษฐกิจและการเงินภาคเหนือ

เดือนกุมภาพันธ์ 2554

ฉบับที่ 2/2554

สารบัญ

บทสรุป

- ภาคเกษตร	2
- ภาคอุตสาหกรรม	3
- ภาคบริการ	4
- ภาคการค้า	5
- การอุปโภคบริโภค	
ภาคเอกชน	6
- การลงทุนภาคเอกชน	7
- การค้าต่างประเทศ	8
- การเบิกจ่ายภาครัฐ	9
- ระดับราคา	11
- การจ้างงาน	12
- การเงิน	13
ตารางเครื่องชี้เศรษฐกิจ	15
สำคัญของภาคเหนือ	
รายงานพิเศษ :	
สถานการณ์ข้าวไทย	16
เดือนกุมภาพันธ์ 2554	
บทความพิเศษ :	
- ภาวะและแนวโน้ม	19
อสังหาริมทรัพย์ในจังหวัด	
เชียงใหม่	
ลำดับเหตุการณ์สำคัญ	22
ทางเศรษฐกิจและการเงิน	
ที่เกี่ยวข้องกับภาคเหนือ	
เดือนกุมภาพันธ์ 2554	

รายงานภาวะเศรษฐกิจการเงินภาคเหนือ เดือนกุมภาพันธ์ 2554

ภาพรวมยังคงขยายตัวดี กระจายตัวเกือบทุกสาขาเศรษฐกิจ

- * รายได้เกษตรกรยังขยายตัวต่อเนื่อง
- * ผลผลิตอุตสาหกรรมขยายตัวตามการผลิตของอุตสาหกรรมอาหาร
- * การท่องเที่ยวปรับตัวดีขึ้นผลจากอากาศหนาวเย็นต่อเนื่อง
- * การค้าขยายตัวเล็กน้อยในหมวดยานยนต์และหมวดค้าปลีกส่วนหมวดค้าส่งชะลอตัวลง
- * การอุปโภคบริโภคภาคเอกชนขยายตัวเล็กน้อยจากรายได้ของประชาชนที่เพิ่มขึ้นทั้งในภาคเกษตรและนอกภาคเกษตร
- * การลงทุนภาคเอกชนเพิ่มขึ้นตามภาคก่อสร้างเป็นสำคัญ
- * การค้าต่างประเทศขยายตัวเล็กน้อยตามการส่งออกสินค้าอุตสาหกรรม
- * การเบิกจ่ายงบประมาณผ่านคลังจังหวัดหดตัวจากการเร่งเบิกจ่ายในเดือนก่อน
- * ดัชนีราคาผู้บริโภคทั่วไปอ่อนตัวลงเล็กน้อยจากเดือนก่อนจากการอ่อนตัวของหมวดอาหาร
- * การจ้างงานขยายตัวต่อเนื่อง
- * เงินให้สินเชื่อและเงินฝากขยายตัวดี

รายงานพิเศษ : สถานการณ์ข้าวไทย เดือนกุมภาพันธ์ 2554

บทความพิเศษ : ภาวะและแนวโน้มอสังหาริมทรัพย์ในจังหวัดเชียงใหม่

ภาพรวมยังคงขยายตัวดี
กระจายตัวเกือบทุกสาขา
เศรษฐกิจ

รายได้เกษตรกรยังขยายตัวดี
ต่อเนื่อง

บทสรุป

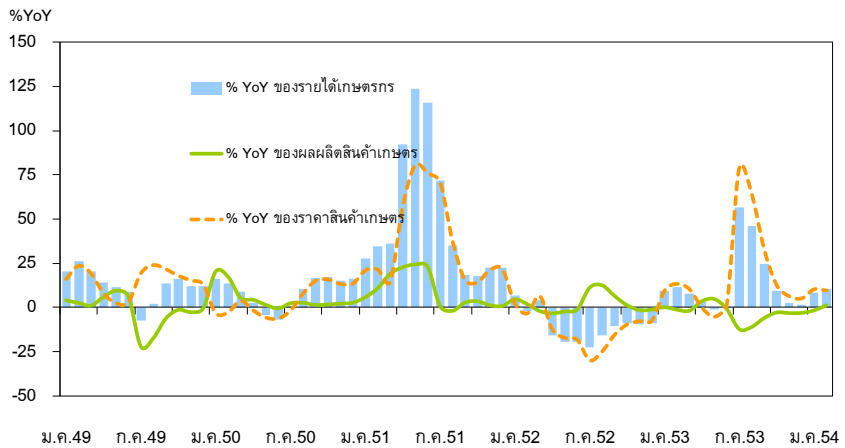
ภาวะเศรษฐกิจการเงินภาคเหนือเดือนกุมภาพันธ์ 2554 ยังคงขยายตัวในทุกสาขาเศรษฐกิจ ยกเว้นการใช้จ่ายภาครัฐหดตัว จากการเร่งเบิกจ่ายในเดือนก่อนหน้า รายได้เกษตรกรขยายตัวดีต่อเนื่อง การผลิตภาคอุตสาหกรรมกลับมาขยายตัวหลังหดตัวลงเดือนก่อน การท่องเที่ยวปรับตัวดีขึ้น การอุปโภคบริโภค การค้าในประเทศและต่างประเทศ และการลงทุนยังคงขยายตัว ขณะที่เงินเฟ้ออ่อนตัวลงเล็กน้อย การจ้างงานดีต่อเนื่อง เงินฝากและเงินให้สินเชื่อขยายตัวดี

รายละเอียดของแต่ละภาคเศรษฐกิจ มีดังนี้

1. ภาคเกษตร รายได้เกษตรกรยังขยายตัวดีต่อเนื่องโดยขยายตัวร้อยละ 10.5 จากระยะเดียวกันปีก่อน ดัชนีราคาพืชผลสำคัญสูงขึ้นร้อยละ 9.3 จากระดับอ้อยโรงงานที่เพิ่มขึ้นร้อยละ 6.5 ตามราคาน้ำตาลในตลาดโลก ราคามันสำปะหลังสูงขึ้นร้อยละ 74.3 เนื่องจากปริมาณผลผลิตลดลงมากจากปีก่อน ราคาสับปะรดโรงงานเพิ่มขึ้นร้อยละ 8.4 เนื่องจากโรงงานมีความต้องการเพื่อเป็นวัตถุดิบในการส่งออก และราคาข้าวเปลือกเจ้ากระเดื่องขึ้นต่อเนื่อง ตามความต้องการเพื่อส่งออก ด้านดัชนีผลผลิตพืชผลหลักเพิ่มขึ้นจากระยะเดียวกันปีก่อนร้อยละ 1.2 ซึ่งเริ่มฟื้นตัวหลังจากประสบปัญหาภัยธรรมชาติตั้งแต่ปีก่อนหน้า โดยอ้อยโรงงานเพิ่มขึ้นร้อยละ 0.5 เนื่องจากเกษตรกรส่วนหนึ่งหันมาปลูกอ้อยเพิ่มขึ้นเพื่อทดแทนพืชที่ประสบปัญหาเพลี้ยและภัยธรรมชาติ ข้าวนาปรังเพิ่มขึ้นร้อยละ 3.6 ตามการเพิ่มขึ้นของผลผลิตต่อไร่ และสับปะรดโรงงานเพิ่มขึ้นร้อยละ 43.6 จากการขยายพื้นที่เพาะปลูกของเกษตรกร ส่วนผลผลิตมันสำปะหลังลดลงร้อยละ 12.0 หลังจากระบาด

อัตราการเปลี่ยนแปลงของผลผลิตและราคาพืชผลสำคัญของภาคเหนือ

%YOY	2552	2553	2553			2554	
			ครึ่งปีแรก	ไตรมาส 3	ไตรมาส 4	ม.ค.	ก.พ.
รายได้เกษตรกร	-8.3	9.2	6.6	35.8	3.4	8.1	10.5
ผลผลิตสินค้าเกษตร	0.7	-2.7	0.2	-8.6	-3.1	-1.7	1.2
ราคาสินค้าเกษตร	-9.0	12.2	6.4	48.5	6.7	10.0	9.3



ที่มา : สำนักงานเศรษฐกิจการเกษตร คำนวณโดยธนาคารแห่งประเทศไทย

สำนักงานภาคเหนือ (2545=100)

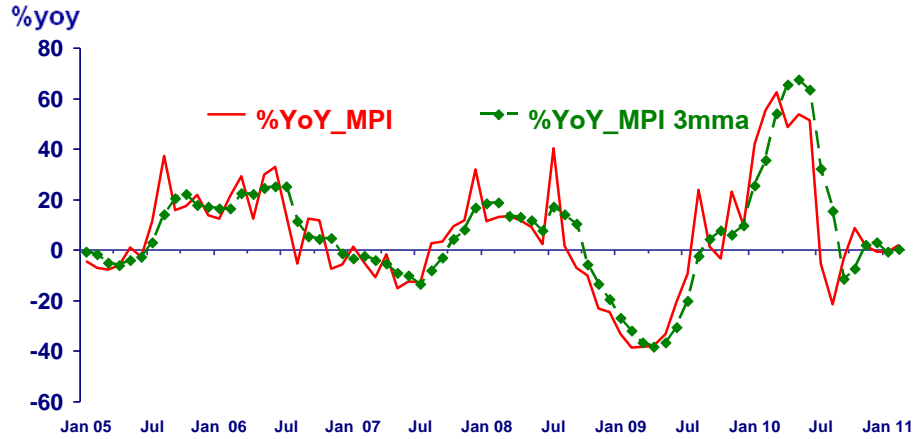
ผลผลิตอุตสาหกรรมขยายตัว ตามการผลิตของอุตสาหกรรม อาหาร

2. ภาคอุตสาหกรรม ขยายตัวจากระยะเดียวกันปีก่อนร้อยละ 2.2 ตามการผลิตของอุตสาหกรรมอาหารที่เร่งตัวขึ้นจากเดือนก่อนโดยเฉพาะผลผลิตผลไม้แช่แข็ง และน้ำตาลจากปริมาณอ้อยเข้าหีบที่เพิ่มขึ้นในเดือนนี้ ด้านการผลิตวัสดุก่อสร้างขยายตัวร้อยละ 5.7 จากความต้องการด้านก่อสร้างที่ยังคงมีต่อเนื่อง การผลิตเซรามิกเครื่องใช้บนโต๊ะอาหารขยายตัวในเกณฑ์ดีที่ร้อยละ 46.5 ตามความต้องการที่เพิ่มขึ้นในตลาดยุโรป เช่น เยอรมัน และอังกฤษ รวมทั้งตลาดเอเชียตะวันออกเฉียงใต้ ส่วนการผลิตชิ้นส่วนอิเล็กทรอนิกส์หดตัวมากขึ้นจากเดือนก่อนที่ร้อยละ 8.4 ตามการลดลงของส่วนประกอบฮาร์ดดิสก์ไดรฟ์เป็นสำคัญเนื่องจากส่วนแบ่งตลาดและปริมาณความต้องการในตลาดรวมที่ลดลง สำหรับชิ้นส่วนอิเล็กทรอนิกส์ที่ใช้ในการสื่อสารและรถยนต์ยังขยายตัวต่อเนื่องจากเดือนก่อนอุตสาหกรรมการผลิตเครื่องดื่มหดตัวลงทั้งการผลิตเครื่องดื่มที่มีแอลกอฮอล์และน้ำอัดลมด้านการเจริญเติบโตยังคงหดตัวตามปริมาณเพชรดิบที่ลดลง ขณะที่การผลิตเครื่องประดับเทียมมีปริมาณเพิ่มขึ้น

ดัชนีผลผลิตอุตสาหกรรมภาคเหนือ

	2552	2553	2553				2554	
			ครึ่งปีแรก	ครึ่งปีหลัง	ไตรมาส 3	ไตรมาส 4	ม.ค.	ก.พ. ^P
MPI level	134.0	156.6	152.5	160.6	158.3	163.0	146.5	152.8
MPI %yoy	-12.9	16.9	52.7	-4.4	-11.1	3.2	-0.7	2.2
MPI, level s.a.	-	-	-	-	147.6	147.7	158.2	169.7
%mom, %qoq	-	-	-	-	-10.2	0.07	13.4	7.3

หมายเหตุ : P = ข้อมูลเบื้องต้น (2543=100)



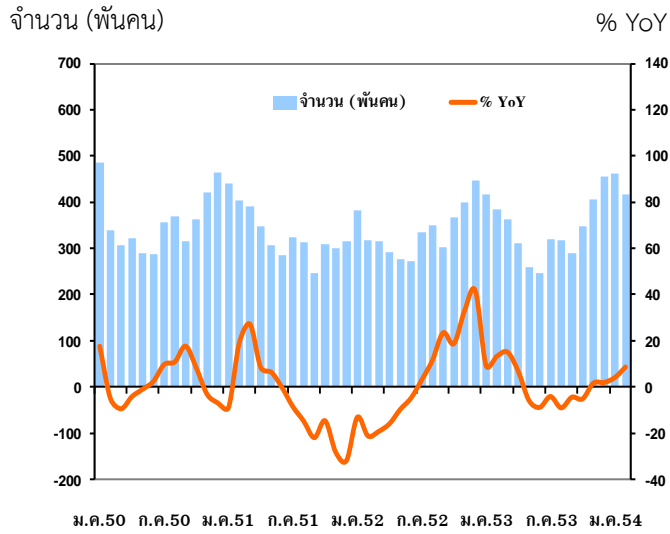
ที่มา : คำนวณโดยธนาคารแห่งประเทศไทย สำนักงานภาคเหนือ

การท่องเที่ยวปรับตัวดีขึ้น
ผลจากอากาศหนาวเย็น
ต่อเนื่อง

3. ภาคบริการ ปรับตัวดีขึ้นจากช่วงเดียวกันของปีก่อน สะท้อนจากอัตราการเข้าพัก และจำนวนผู้โดยสารผ่านท่าอากาศยานที่เพิ่มขึ้นผลจากอากาศที่หนาวเย็นต่อเนื่อง การท่องเที่ยวในเทศกาลตรุษจีนที่คึกคักขึ้น และการจัดกิจกรรมส่งเสริมการท่องเที่ยว เช่น งานไม้ดอกไม้ประดับของจังหวัดเชียงใหม่ อีกทั้งไม่มีปัจจัยลบต่างๆ มารบกวน เช่น ปัญหาหมอกควันพิษและปัญหาทางการเมือง จำนวนผู้โดยสารผ่านท่าอากาศยานภาคเหนือเพิ่มขึ้นจากช่วงเดียวกันของปีก่อนร้อยละ 8.5 โดยจังหวัดเชียงใหม่ เชียงราย ลำปาง และพิษณุโลก ปรับตัวเพิ่มขึ้นจากระยะเดียวกันของปีก่อนร้อยละ 8.8 ร้อยละ 6.0 ร้อยละ 48.4 และร้อยละ 10.8 ตามลำดับ ส่วนท่าอากาศยานแม่ฮ่องสอนปรับตัวลดลงร้อยละ 33.5 สำหรับภาษีมูลค่าเพิ่มโรงแรมและภัตตาคาร ที่สะท้อนภาพเดือนมกราคม 2554 ยังปรับตัวลดลงจากระยะเดียวกันของปีก่อนร้อยละ 3.2 โดยภาคเหนือตอนบนลดลงร้อยละ 3.6 จากจังหวัดเชียงใหม่ที่ลดลงร้อยละ 8.2 ในขณะที่จังหวัดเชียงใหม่เพิ่มขึ้นร้อยละ 12 อย่างไรก็ตามภาคเหนือตอนล่างทรงตัวจากปีก่อน โดยจังหวัดพิษณุโลกปรับตัวดีขึ้น ขณะที่อัตราการเข้าพักภาคเหนือเดือนกุมภาพันธ์ 2554 อยู่ที่ร้อยละ 56.9 ปรับตัวดีขึ้นจากปีก่อน

จำนวนผู้โดยสารผ่านท่าอากาศยานสำคัญในภาคเหนือ

	2552	2553	2553				2554	
			ครึ่งปีแรก	ครึ่งปีหลัง	ไตรมาส 3	ไตรมาส 4	ม.ค.	ก.พ.
จำนวนผู้โดยสาร (พันคน)	4,052.9	4,141.9	2,006.9	2,134.9	925.7	1,209.1	416.3	417.0
%YOY	1.7	2.2	8.3	-3.0	-6.1	-0.4	3.9	8.5



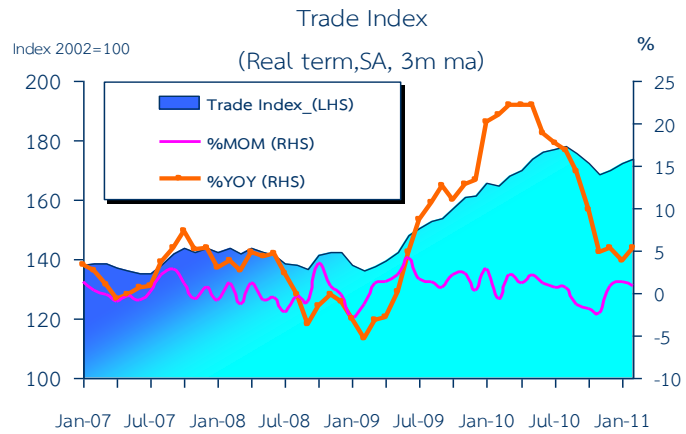
การค้าขายตัวเล็กน้อยใน
หมวดยานยนต์และหมวด
ค้าปลีกส่วนหมวดค้าส่ง
ชะลอตัวลง

4. ภาคการค้า ขยายตัวเล็กน้อยร้อยละ 5.4 จากระยะเดียวกันปีก่อน ตามการขยายตัวของหมวดยานยนต์และหมวดค้าปลีก ส่วนหมวดค้าส่งชะลอตัว **การค้าหมวดยานยนต์** ขยายตัวจากระยะเดียวกันปีก่อนร้อยละ 8.8 จากยอดขายรถยนต์และรถจักรยานยนต์ที่ยังคงขยายตัวอย่างต่อเนื่อง ส่งผลให้ยอดขายปลีกน้ำมันเชื้อเพลิงปรับตัวสูงขึ้นตามไปด้วย **การค้าหมวดค้าส่ง** ชะลอตัวลงจากระยะเดียวกันปีก่อนร้อยละ 3.6 จากกลุ่มสินค้าไม่คงทน อาทิ อาหารและเครื่องดื่มโดยเฉพาะเครื่องดื่มที่มีแอลกอฮอล์ ยาสูบ และกลุ่มสินค้าชั้นกลาง อาทิ เครื่องจักรและอุปกรณ์ วัสดุก่อสร้าง ส่วนสินค้าคงทนประเภทเครื่องใช้ไฟฟ้าและวัสดุติดบทางเคชทรหดตัว **การค้าหมวดค้าปลีก** ขยายตัวจากระยะเดียวกันของปีก่อนร้อยละ 1.9 จากกลุ่มสินค้าไม่คงทน อาทิ อาหารและเครื่องดื่ม เสื้อผ้าและเครื่องแต่งกาย เช่นเดียวกับยอดขายในห้างสรรพสินค้าที่ขยายตัวอย่างต่อเนื่อง ส่วนกลุ่มสินค้าคงทนประเภทเฟอร์นิเจอร์และยอดขายทองเร่งตัวขึ้น ขณะที่กลุ่มสินค้าคงทนประเภทเครื่องใช้ไฟฟ้าและกลุ่มสินค้าไม่คงทนประเภทเครื่องดื่มที่มีแอลกอฮอล์หดตัว

ดัชนีการค้าภาคเหนือ

	Weight	2552	2553	2553				2554	
				ครึ่งปีแรก	ครึ่งปีหลัง	ไตรมาส 3	ไตรมาส 4	ม.ค.	ก.พ. ^P
Trade Index	100%	148.2	171.8	169.9	173.7	177.1	170.3	172.3	173.8
%YOY		4.9	15.9	21	11.3	16.2	6.6	3.9	5.4
Motor Vehicles/Cycles Trade	46.00%	143.5	167.7	164.2	171.3	173	169.6	170.1	174.3
%YOY		2.7	16.9	21.1	13.1	17.9	8.6	5.3	8.8
Wholesale Trade	21.00%	167.7	197.7	195.6	199.8	203.9	195.8	198.5	190.3
%YOY		6.7	17.9	23	13.3	15.5	11.1	6.6	3.6
Retail Trade	33.00%	144.2	163.5	163.9	163.1	168.5	157.6	161.3	164.4
%YOY		7	13.4	19.8	7.6	14.4	1.2	0.3	1.9

หมายเหตุ : P = ข้อมูลเบื้องต้น (2545=100)



ที่มา : กรมสรรพากร คำนวณโดยธนาคารแห่งประเทศไทย สำนักงานภาคเหนือ

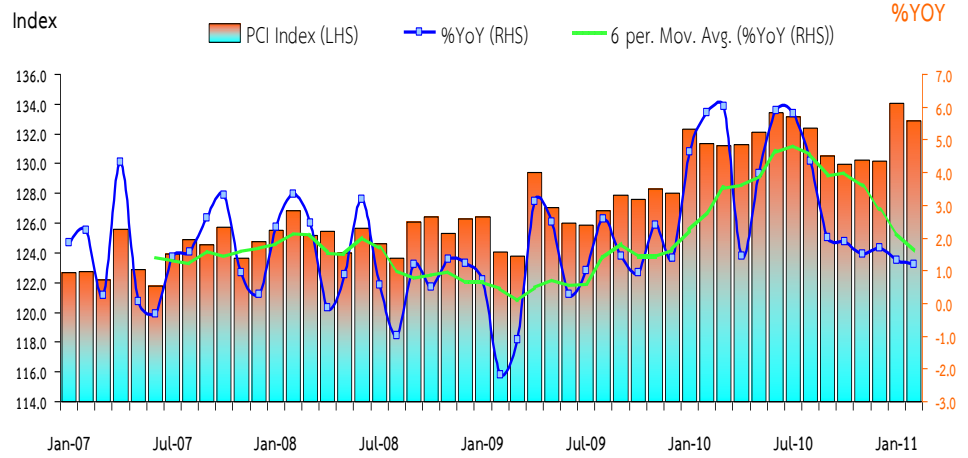
การอุปโภคบริโภคภาคเอกชน
ขยายตัวเล็กน้อยจากรายได้
ของประชาชนที่เพิ่มขึ้นทั้งใน
ภาคเกษตรและนอกภาคเกษตร

5. การอุปโภคบริโภค ขยายตัวเล็กน้อยที่ร้อยละ 1.2 และลดลงร้อยละ 0.8 จากระยะเดียวกันปีก่อนและเดือนก่อนตามลำดับจาก รายได้ของประชาชนที่เพิ่มขึ้นทั้งในภาคเกษตรจากราคาผลผลิตที่ทรงตัวอยู่ในระดับสูงและนอกภาคการเกษตรจากการปรับขึ้นค่าแรงขั้นต่ำ สอดคล้องกับความเชื่อมั่นของผู้บริโภคที่ปรับตัวดีขึ้น เครื่องใช้การใช้จ่ายภาคเอกชนที่ยังขยายตัว แม้ฐานสูงในปีก่อน ได้แก่ ปริมาณการจดทะเบียนรถยนต์จากความนิยมที่มีอยู่อย่างต่อเนื่องในรถยนต์รุ่นใหม่ ๆ ตลอดจนสินค้าเข้าซื้อรถยนต์มีรูปแบบให้เลือกหลากหลายเอื้อต่อการตัดสินใจซื้อ ปริมาณการจดทะเบียนรถจักรยานยนต์จากรายได้เกษตรกรที่อยู่ในเกณฑ์ดี ส่วนปริมาณการจัดเก็บภาษีมูลค่าเพิ่ม ลดลงจากระยะเดียวกันปีก่อนร้อยละ 1.3 สาเหตุส่วนหนึ่งเกิดจากการลดการบริโภคสินค้าคงทนประเภทเครื่องใช้ไฟฟ้า อย่างไรก็ตาม การบริโภคสินค้าที่ใช้ในชีวิตประจำวันรวมถึงยอดขายในห้างสรรพสินค้ายังคงขยายตัวจากการจัดกิจกรรมส่งเสริมการขายที่จูงใจลูกค้า

ดัชนีการอุปโภคบริโภคภาคเอกชนของภาคเหนือ (PCI)

	2552	2553	2553				2554	
			ครึ่งปีแรก	ครึ่งปีหลัง	ไตรมาส 3	ไตรมาส 4	ม.ค.	ก.พ. ^P
PCI	126.8	131.6	131.9	131.3	132.2	130.3	134	132.9
%YOY	1.1	3.8	4.6	2.9	4.1	1.7	1.3	1.2
%MOM ,%QOQ			3.4	-0.5	0	-0.4	3	-0.8

หมายเหตุ : P = ข้อมูลเบื้องต้น (2543=100)



ที่มา : ธนาคารแห่งประเทศไทย สำนักงานภาคเหนือ

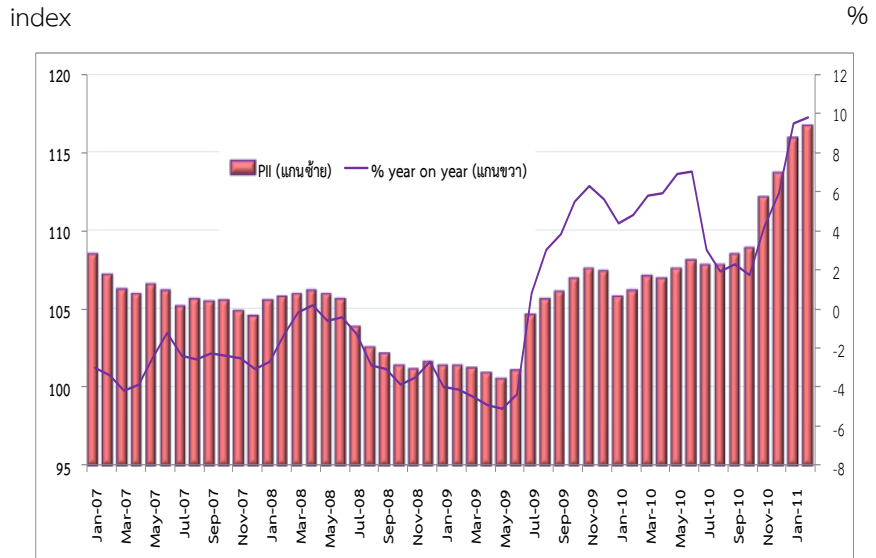
การลงทุนภาคเอกชนเพิ่มขึ้น
ตามภาคก่อสร้างเป็นสำคัญ

6. การลงทุนภาคเอกชน ดัชนีการลงทุนภาคเอกชนอยู่ที่ระดับ 116.3 เพิ่มขึ้นจากระยะเดียวกันปีก่อนร้อยละ 9.6 ตามภาคก่อสร้าง เป็นสำคัญ เครื่องชี้สำคัญประกอบด้วยพื้นที่รับอนุญาตก่อสร้างในเขตเทศบาลเร่งตัวจากระยะเดียวกันปีก่อนร้อยละ 50.4 โดยเฉพาะประเภทเพื่อที่อยู่อาศัยในจังหวัดหลักทางเศรษฐกิจ รวมถึงประเภทเพื่อการพาณิชย์ ตามการขยายสาขาของห้างค้าปลีกขนาดใหญ่ ปริมาณการจำหน่ายวัสดุก่อสร้างขยายตัวตามความต้องการของภาคก่อสร้าง ปริมาณการจดทะเบียนรถยนต์เชิงพาณิชย์ขยายตัวที่ร้อยละ 33.2 ชะลอลดลงจากร้อยละ 39.7 เดือนก่อน ส่วนเครื่องชี้อื่นได้แก่รายได้ค่าธรรมเนียมการจดทะเบียนที่ดินขยายตัวร้อยละ 89.1 จากฐานคำนวณปีก่อนอยู่ในเกณฑ์ต่ำ ตามมาตรการลดค่าธรรมเนียมการโอนและจดจำนอง สำหรับมูลค่าการอนุมัติส่งเสริมการลงทุนในภาคเหนือมูลค่าเงินลงทุนทั้งสิ้น 7,040.8 ล้านบาท เป็นความสนใจลงทุนในหมวดบริการและสาธารณูปโภค 3,620.0 ล้านบาท การลงทุนในอุตสาหกรรมการผลิต สิ่งปรุงแต่งรสอาหาร 3,424.0 ล้านบาท และหมวดเกษตรกรรมและผลิตผลการเกษตรโดยเฉพาะในธุรกิจเลี้ยงไก่เนื้อ 3,193.2 ล้านบาท

ดัชนีการลงทุนภาคเอกชนของภาคเหนือ (PII)

	2552	2553	2553				2554	
			ครึ่งปีแรก	ครึ่งปีหลัง	ไตรมาส 3	ไตรมาส 4	ม.ค.	ก.พ.
PII	103.7	108.3	106.9	109.7	107.9	111.5	115.8	116.6
%YOY	-0.2	4.4	5.8	3.2	2.4	3.9	9.5	9.8
%MOM,%QOQ	-0.2	4.4	0.5	2.7	0.4	3.3	1.9	0.7

หมายเหตุ : PII (2538 = 100)



ที่มา : ธนาคารแห่งประเทศไทย สำนักงานภาคเหนือ

การค้าต่างประเทศขยายตัวเล็กน้อยตามการส่งออกสินค้าอุตสาหกรรม

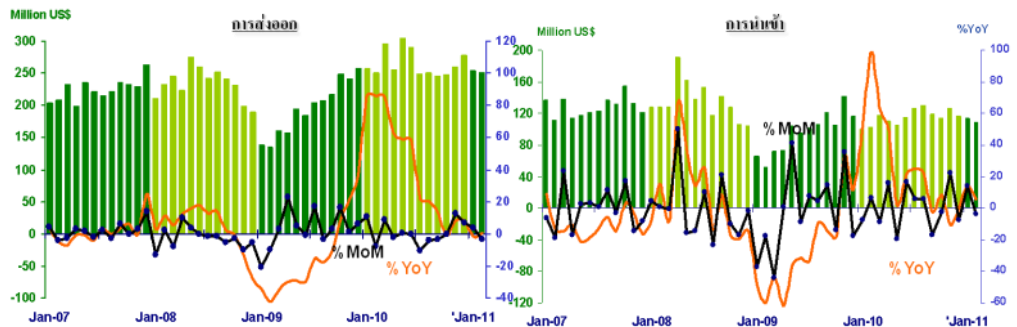
7. การค้าต่างประเทศ ขยายตัวเล็กน้อย การส่งออก มูลค่าการส่งออกผ่านด่านศุลกากรในภาคเหนือขยายตัวเล็กน้อยจากระยะเดียวกันปีก่อนร้อยละ 0.3 เป็น 250.1 ล้านดอลลาร์ สรอ. ตามการส่งออกสินค้าอุตสาหกรรมที่ปรับตัวดีขึ้นจากเดือนก่อนโดยเฉพาะสินค้าใช้เทคโนโลยีการผลิตขั้นสูง เช่น แผงวงจรสำเร็จรูป และเลนส์กล้องถ่ายรูป อีกทั้งการส่งออกสินค้าอุตสาหกรรมที่ใช้แรงงานกลับมาขยายตัวดี ตามผลิตภัณฑ์เซรามิก และเสื้อผ้าสำเร็จรูป อย่างไรก็ตาม การส่งออกสินค้าเกษตรหดตัวต่อเนื่องจากเดือนก่อน ตามการส่งออกข้าวโพดเลี้ยงสัตว์ ข้าว และใบยาสูบ ด้านการส่งออกผ่านด่านชายแดนลดลงร้อยละ 4.8 เหลือ 105.6 ล้านดอลลาร์ สรอ.หดตัวมากขึ้นต่อเนื่องจากเดือนก่อน ตามการส่งออกไปพม่าที่ลดลงร้อยละ 21.0 ต่อเนื่องเป็นเดือนที่ 8 ขณะที่การส่งออกไปลาวแม้จะมีมูลค่าน้อยแต่ก็ขยายตัวดีเกือบ 2 เท่าตัว และการส่งออกไปจีนตอนใต้เพิ่มขึ้นร้อยละ 42.0

การนำเข้า ผ่านด่านศุลกากร ในภาคเหนือขยายตัวจากระยะเดียวกันปีก่อนร้อยละ 5.7 เป็น 108.8 ล้านดอลลาร์ สรอ. ชะลอตัวจากเดือนก่อน โดยการนำเข้าวัตถุดิบและสินค้าชั้นกลางเพิ่มขึ้นในอัตราชะลอตัวที่ร้อยละ 6.0 เช่น ชิ้นส่วนอิเล็กทรอนิกส์ แก้ว เคมีภัณฑ์และพลาสติก ประกอบกับการนำเข้าสินค้าอุปโภคบริโภคหดตัวลงจากเครื่องใช้ไฟฟ้า และเครื่องใช้ในครัวเรือน ขณะที่การนำเข้าสินค้าทุนขยายตัวดี จากเครื่องจักรไฟฟ้าและชิ้นส่วนและอุปกรณ์การแพทย์ ด้านการนำเข้าผ่านด่านชายแดนขยายตัวร้อยละ 7.0 เป็น 9.2 ล้านดอลลาร์ สรอ. ชะลอตัวจากเดือนก่อนตามการนำเข้าจากลาวที่หดตัวลงร้อยละ 11.3 ส่วนการนำเข้าจากจีนตอนใต้เพิ่มขึ้นเกือบ 2 เท่าตัว ขณะที่การนำเข้าจากพม่าเพิ่มขึ้นร้อยละ 11.2

ดุลการค้า ในเดือนกุมภาพันธ์ 2554 เกินดุล 141.3 ล้านดอลลาร์ สรอ. ลดลงจากระยะเดียวกันปีก่อนที่เกินดุล 146.5 ล้านดอลลาร์ สรอ. แต่เพิ่มขึ้นจากเดือนก่อนที่เกินดุล 138.9 ล้านดอลลาร์ สรอ.

การค้าต่างประเทศผ่านด่านศุลกากรในภาคเหนือ

	2552	2553	2553				2554	
			ครึ่งปีแรก	ครึ่งปีหลัง	ไตรมาส 3	ไตรมาส 4	ม.ค.	ก.พ.
การส่งออก	2,340.6	3,184.5	1,656.7	1,527.9	744.0	783.9	253.0	250.1
%YOY	-16.4	36.1	71.2	11.3	18.6	5.1	-1.6	0.3
การนำเข้า	1,233.7	1,384.5	659.6	733.0	376.0	356.9	114.1	108.8
%YOY	-24.2	19.9	42.9	5.8	13.9	-1.6	14.3	5.7
ดุลการค้า	1,106.9	1,800.0	997.1	794.9	368.0	427.0	138.9	141.3



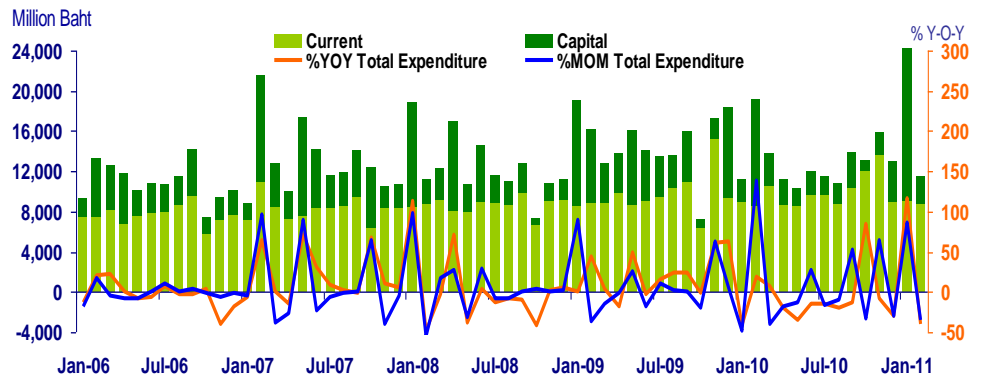
ที่มา : ด่านศุลกากรในภาคเหนือ

การเบิกจ่ายงบประมาณผ่าน
คลังจังหวัดหดตัวจากการ
เร่งเบิกจ่ายในเดือนก่อน

8. การเบิกจ่ายเงินงบประมาณผ่านคลังจังหวัดในภาคเหนือ มีการเบิกจ่ายทั้งสิ้น 11,453.2 ล้านบาท หรือหดตัวจากระยะเดียวกันปีก่อนร้อยละ 40.1 โดยรายจ่ายลงทุนหดตัวร้อยละ 74.9 เหลือ 2,674.8 ล้านบาท เนื่องจากได้มีการเร่งเบิกจ่ายในเดือนก่อนของเงินอุดหนุนทั่วไปและอุดหนุนเฉพาะกิจในส่วนที่เป็นงบลงทุนของส่วนราชการต่างๆ ที่ลดลงร้อยละ 89.8 จากระยะเดียวกันปีก่อนอย่างไรก็ตาม การเบิกจ่ายในหมวดที่ดินและสิ่งปลูกสร้างขยายตัวร้อยละ 16.0 ขณะที่งบรายจ่ายประจำขยายตัวร้อยละ 3.8 จากการเบิกจ่ายค่าใช้สอยและค่าตอบแทนที่ขยายตัวร้อยละ 21.9 และร้อยละ 8.1 จากระยะเดียวกันปีก่อน ตามลำดับ

การเบิกจ่ายเงินงบประมาณผ่านคลังจังหวัดในภาคเหนือ

Expenditure	2552	2553	2553				2554	
			ครึ่งปีแรก	ครึ่งปีหลัง	ไตรมาส 3	ไตรมาส 4	ม.ค.	ก.พ.
Current	115,760.30	118,153.80	54,705.80	63,447.90	28,928.90	34,519.10	9,011.20	8,778.40
%YOY	11.5	2.1	1.3	2.8	-6.2	11.7	1.4	3.8
Capital	61,999.10	37,599.80	22,838.00	14,761.90	7,306.90	7,454.90	15,200.90	2,674.80
%YOY	36.1	-39.4	-39.8	-38.6	-39.8	-37.4	564.8	-74.9
Total	177,759.40	155,753.60	77,543.80	78,209.80	36,235.80	41,974.00	24,212.10	11,453.20
%YOY	19	-12.4	-15.7	-8.8	-15.7	-1.9	116.7	-40.1



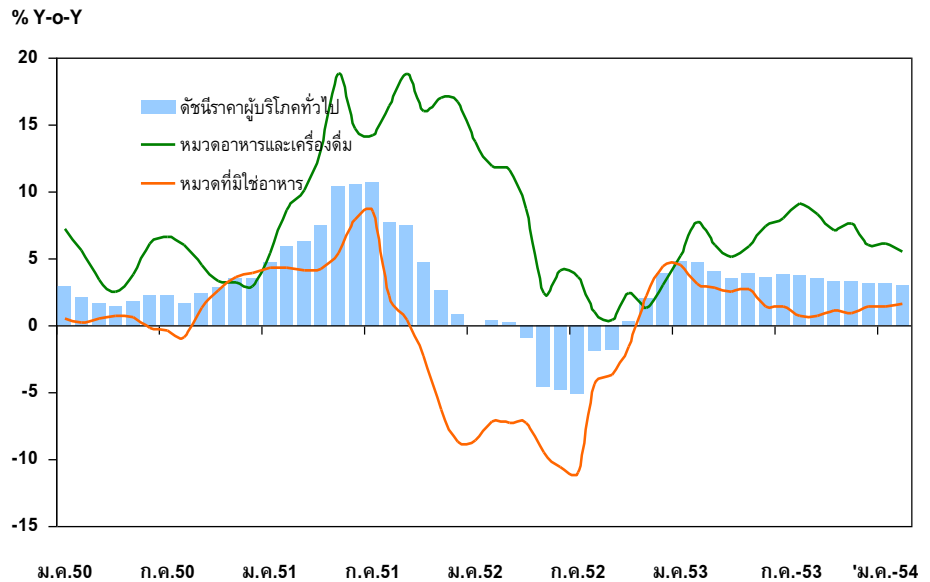
ที่มา : กระทรวงการคลัง

ดัชนีราคาผู้บริโภคทั่วไป อ่อนตัวลงเล็กน้อยจากการ ชะลอตัวของหมวดอาหาร

9. ระดับราคา เงินเพื่อทั่วไปอ่อนตัวลงเล็กน้อยจากเดือนก่อนอยู่ที่ร้อยละ

3.0 จากการชะลอตัวของหมวดอาหาร ตามการชะลอตัวของราคาข้าว สินค้ากลุ่มผักสด ซึ่งผลผลิตออกสู่ตลาดมากจากสภาพอากาศที่เอื้อต่อการเติบโต นอกจากนี้ยังได้อานิสงส์จากมาตรการบรรเทาภาระค่าใช้จ่ายของประชาชน อย่างไรก็ตาม ราคาสินค้ากลุ่มอาหารสำเร็จรูปปรับสูงขึ้นตามราคาต้นทุนวัตถุดิบ เครื่องประกอบอาหาร ในขณะที่หมวดอื่นๆ ไม่ใช่อาหารและเครื่องดื่มเพิ่มสูงขึ้นตามราคาน้ำมันขยปลีกในประเทศที่ยังคงมีความผันผวนและปรับสูงขึ้นตามราคาน้ำมันดิบในตลาดโลก ด้านดัชนีราคาผู้บริโภคพื้นฐาน เพิ่มขึ้นจากรยะเดียวกันปีก่อนร้อยละ 1.9

ดัชนีราคาผู้บริโภคภาคเหนือ



หมายเหตุ : (2007 = 100)

ที่มา : สำนักดัชนีเศรษฐกิจการค้า กระทรวงพาณิชย์

การจ้างงานขยายตัวดี
ต่อเนื่อง

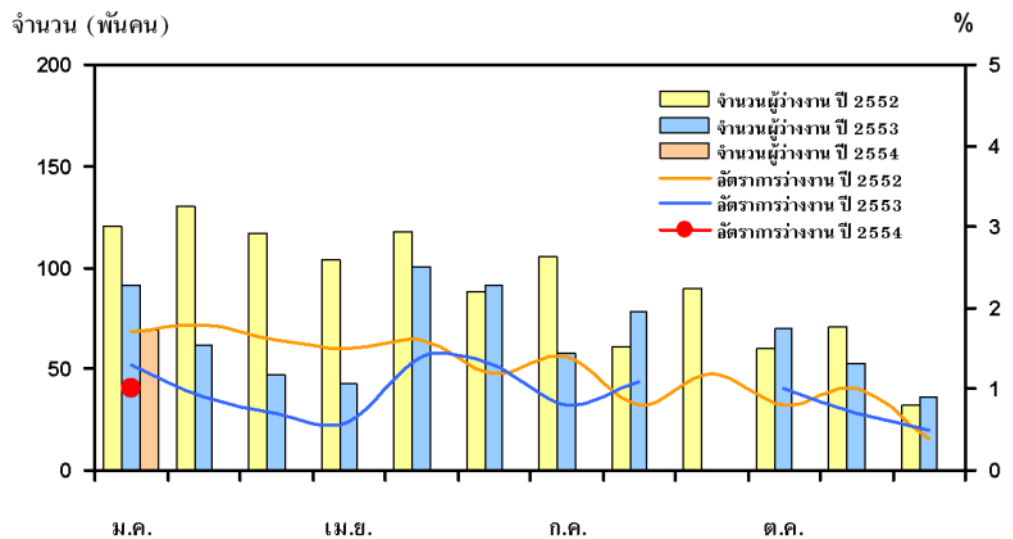
10. การจ้างงาน ขยายตัวดีต่อเนื่อง จากข้อมูลของสำนักงานสถิติแห่งชาติ

ณ สิ้นเดือนมกราคม 2554 การจ้างงานโดยรวมของภาคเหนือขยายตัวร้อยละ 1.3 จากระยะเดียวกันปีก่อน ตามการจ้างงานในภาคเกษตรที่เพิ่มขึ้นร้อยละ 10.7 เนื่องจากยังมีการเก็บเกี่ยวผลผลิตเพิ่มขึ้นมากจากเดือนเดียวกันปีก่อนตามการเลื่อนการเพาะปลูกซึ่งเป็นผลจากภาวะภัยแล้งในช่วงก่อนหน้า ส่วนการจ้างงานนอกภาคเกษตรหดตัวร้อยละ 6.2 โดยการจ้างงานในสาขาการผลิต การก่อสร้าง และโรงแรม/ภัตตาคาร ลดลงร้อยละ 27.9 ร้อยละ 11.0 และร้อยละ 21.7 ตามลำดับ ด้านอัตราการว่างงานอยู่ที่ร้อยละ 1.0 ลดลงจากร้อยละ 1.3 ระยะเดียวกันปีก่อน

สำหรับจำนวนผู้ประกันตนในระบบประกันสังคม ณ สิ้นเดือนกุมภาพันธ์ 2554 มีจำนวน 741,047 ราย เพิ่มขึ้นจากระยะเดียวกันปีก่อนร้อยละ 4.1 โดยจำแนกเป็นผู้ประกันตนตามมาตรา 33 (ภาคบังคับ) เป็นจำนวน 631,209 ราย และผู้ประกันตน

การว่างงานของภาคเหนือ

	2552		2553		2554	
	พ.ย.	ธ.ค.	ม.ค.	พ.ย.	ธ.ค.	ม.ค.
จำนวนผู้ว่างงาน (พันคน)	71	32	91	53	36	69
%YOY อัตราการว่างงาน	1.0	0.4	1.3	0.7	0.5	1.0



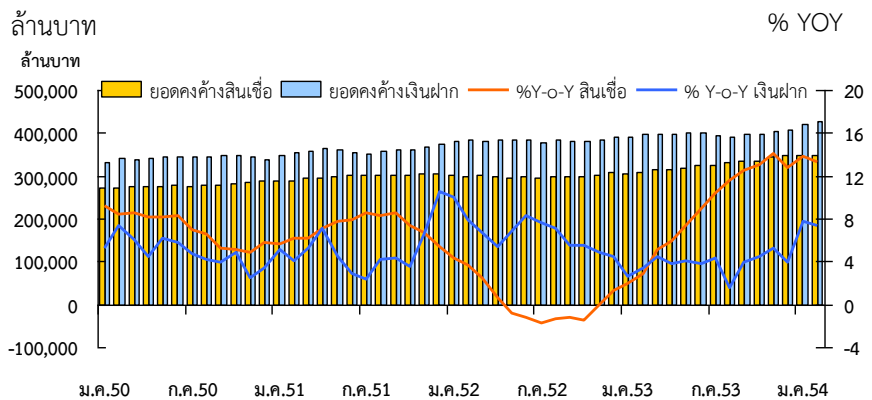
ที่มา : สำนักงานสถิติแห่งชาติ

เงินให้สินเชื่อและเงินฝาก ขยายตัวดี

11. การเงิน ยอดคงค้างเงินฝากที่ธนาคารพาณิชย์ในภาคเหนือ มีทั้งสิ้น 426,499 ล้านบาท ขยายตัวจากรยะเดียวกันปีก่อนร้อยละ 7.3 ชะลอตัวจากร้อยละ 7.7 เดือนก่อน อย่างไรก็ตาม เมื่อเทียบกับเดือนก่อนหน้าเงินฝากเพิ่มขึ้น 4,708 ล้านบาท จากเงินฝากออมทรัพย์ของผู้ประกอบการเพื่อใช้หมุนเวียนในธุรกิจ และการถอนเงินฝากกระแสรายวันของส่วนราชการและองค์กรปกครองส่วนท้องถิ่นมาฝากในบัญชีเงินฝากออมทรัพย์เพื่อนำไปใช้ในโครงการต่าง ๆ ในระยะต่อไป นอกจากนี้ มีการแข่งขันระดมเงินฝากประจำของธนาคารพาณิชย์ โดยการนำเสนอผลิตภัณฑ์ที่หลากหลาย ไว้รองรับกับการขยายตัวของเงินให้สินเชื่อ โดยเงินฝากเพิ่มขึ้นมากที่จังหวัดเชียงใหม่ พิชณุโลก นครสวรรค์ และเพชรบูรณ์ ด้านเงินให้สินเชื่อมียอดคงค้าง 349,658 ล้านบาท ขยายตัวร้อยละ 13.3 ตามการเพิ่มขึ้นของสินเชื่ออุปโภคบริโภคส่วนบุคคลโดยเฉพาะสินเชื่อเช่าซื้อรถยนต์เป็นสำคัญ ประกอบกับยังมีความต้องการสินเชื่อของภาคธุรกิจสำคัญ เช่น ธุรกิจค้าปลีก ไร่ รับเหมา/ค้าวัสดุก่อสร้าง ลิสซิ่ง และธุรกิจก่อสร้างหาริมทรัพย์ โดยเฉพาะในจังหวัดเชียงใหม่และพิจนุโลก อย่างไรก็ตาม มีการชำระหนี้คืนของธุรกิจโรงสีข้าวในจังหวัดนครสวรรค์ และสหกรณ์ออมทรัพย์ในจังหวัดตากและสุโขทัย สำหรับสัดส่วนเงินให้สินเชื่อต่อเงินฝากอยู่ที่ร้อยละ 82.0 เพิ่มขึ้นจากร้อยละ 77.7 ระยะเดียวกันปีก่อน

เงินฝากและสินเชื่อของธนาคารพาณิชย์ในภาคเหนือ

พันล้านบาท	2551	2552	2553			2554	
	ธ.ค.	ธ.ค.	ม.ย.	ก.ย.	ธ.ค.	ม.ค.	ก.พ.
เงินฝาก	375.5	392.0	400.3	396.7	407.4	421.8	426.5
%YoY	10.5	4.4	3.8	3.9	3.9	7.7	7.3
สินเชื่อ	305.5	309.7	325.0	335.4	349.4	349.4	349.7
%YoY	5.3	1.3	8.9	12.5	12.8	13.8	13.3
สัดส่วน	81.4	79.0	81.2	84.6	85.8	82.8	82.0



ที่มา : ธนาคารแห่งประเทศไทย

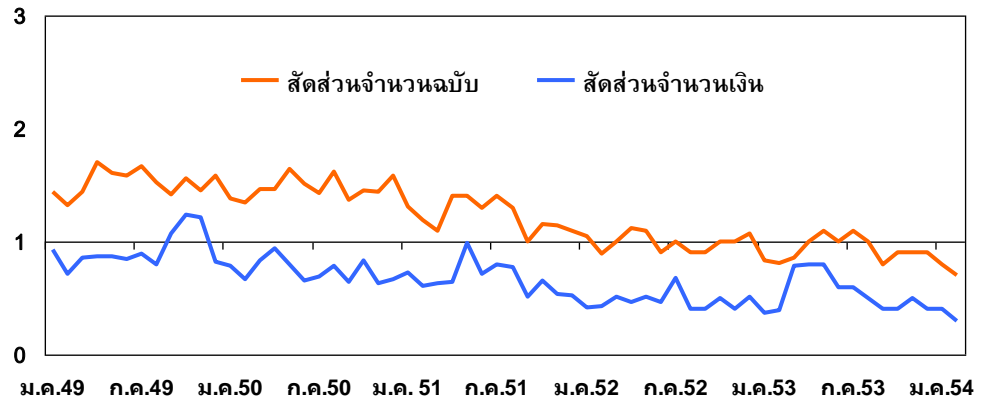
สำนักหักบัญชีในภาคเหนือ

เดือนกุมภาพันธ์ 2554 ปริมาณการใช้เช็คผ่านสำนักหักบัญชีทั้ง 18 แห่งในภาคเหนือ มีจำนวน 249,482 ฉบับ คิดเป็นมูลค่า 47,628.2 ล้านบาท โดยปริมาณเช็คเรียกเก็บหดตัวเล็กน้อยร้อยละ 0.6 ขณะที่มูลค่าเช็คเรียกเก็บขยายตัวร้อยละ 13.7 ส่วนทางด้านปริมาณเช็คคืนด้วยเหตุผลไม่มีเงินมีจำนวน 1,855 ฉบับ คิดเป็นมูลค่า 159.7 ล้านบาท โดยทั้งปริมาณเช็คคืนและมูลค่าเช็คคืนด้วยเหตุผลไม่มีเงินลดลงร้อยละ 9.0 และร้อยละ 1.7 จากระยะเดียวกันปีก่อนตามลำดับ สำหรับสัดส่วนของปริมาณเช็คคืนและมูลค่าเช็คคืนด้วยเหตุผลไม่มีเงินต่อปริมาณเช็คเรียกเก็บอยู่ที่ร้อยละ 0.7 และร้อยละ 0.3 ตามลำดับ

สัดส่วนของเช็คคืนต่อเช็คเรียกเก็บ

	2552	2553	2553				2554	
			ครึ่งปีแรก	ครึ่งปีหลัง	ไตรมาส 3	ไตรมาส 4	ม.ค.	ก.พ.
เช็คเรียกเก็บ ปริมาณ (พันฉบับ)	3,066.10	3,105.40	1,568.00	1,537.40	787.2	750.2	253.2	249.5
มูลค่าเช็ค (พันล้านบาท)	515.3	564.7	274.5	290.2	137.3	152.9	50.9	47.6
เช็คคืน ปริมาณ (พันฉบับ)	30.1	28.9	14.7	14.2	7.4	6.7	2	1.9
มูลค่าเช็ค (ล้านบาท)	2,436.90	2,983.40	1,691.70	1,291.70	670	621.7	206.6	159.7

ร้อยละ



ที่มา : ธนาคารแห่งประเทศไทย

ตารางเครื่องชี้เศรษฐกิจสำคัญของภาคเหนือ

	2553				2554	
	ก.ย.	ต.ค.	พ.ย.	ธ.ค.	มค.	ก.พ.
ภาคเศรษฐกิจจริง (% การเปลี่ยนแปลงจากระยะเดียวกันปีก่อน นอกจากระบุเป็นอย่างอื่น)						
ราคาพืชผลสำคัญ						
ข้าวเปลือกเจ้าหน้าปี 5%	-8.5	-5.0	-9.9	-15.1	-7.4	0.6
ข้าวเปลือกเหนียวหน้าปีเมล็ดยาว	-	-	53.9	15.5	9.4	-
ข้าวเปลือกเจ้าหน้าปี 14-15%	-8.2	-	-	-	-	0.4
อ้อย	-	-	3.5	4.6	6.0	6.5
มันสำปะหลังคละ	-	-	58.6	46.9	41.7	74.3
ข้าวโพดความชื้นไม่เกิน 14%	61.7	50.8	27.7	17.3	15.8	14.1
ถั่วเหลืองคละ	-	-	-1.1	-4.7	-4.3	-
กระเทียมแห้งใหญ่คละ	-	-	-	-	-	-
หอมแดงแห้งใหญ่คละ	-	-	-	-	-	-
ลำไยคละ	-	-	-	-	-	-
ลิ้นจี่คละ	-	-	-	-	-	-
ดัชนีผลผลิตอุตสาหกรรมที่ปรับฤดูกาล (ระดับ)						
ดัชนีผลผลิตอุตสาหกรรมที่ปรับฤดูกาล (ระดับ)	140.6	144.5	152.4	139.5	158.2	169.7
ดัชนีผลผลิตอุตสาหกรรมที่ไม่ปรับฤดูกาล (ระดับ)	149.7	161.1	163.8	164.0	146.5	152.8
ดัชนีผลผลิตอุตสาหกรรมที่ไม่ปรับฤดูกาล	-3.2	8.9	1.7	-0.5	-0.7	2.2
เครื่องชี้การอุปโภคบริโภคภาคเอกชน						
- ภาษีมูลค่าเพิ่ม (Real term)	4.4	3.4	-1.3	0.5	-2.4	-1.3
- ปริมาณรถยนต์จดทะเบียน	53.9	36.7	55.2	63.8	17.2	22.7
- ปริมาณรถจักรยานยนต์จดทะเบียน	13.3	6.6	4.5	3.9	4.9	22.9
- ปริมาณการใช้ไฟฟ้าเพื่อที่อยู่อาศัย	3.1	4.6	-0.5	13.0	0.6	n.a.
เครื่องชี้การลงทุนภาคเอกชน						
- พื้นที่อนุญาตรับก่อสร้างในเขตเทศบาล	34.3	0.1	184.2	59.5	15.7	26.1
- ค่าธรรมเนียมขายและขายฝากที่ดิน	97.2	46.7	74.5	8.6	90.6	89.1
ภาคการค้า						
- หมวดยานยนต์	14.3	9.8	4.8	5.3	3.9	5.4 ^P
- หมวดค้าส่ง	16.1	12.9	6.2	6.8	5.3	8.8 ^P
- หมวดค้าปลีก	16.6	13.5	10.4	9.5	6.6	3.6 ^P
- หมวดค้าปลีก	10.5	3.5	-0.6	0.7	0.3	1.9 ^P
ภาคบริการ						
- จำนวนผู้โดยสารผ่านท่าอากาศยาน	-4.6	-5.3	1.5	1.8	3.9	8.5
- ภาษีมูลค่าเพิ่มประเภทโรงแรมและภัตตาคาร ^{1/}	-4.2	2.7	-11.9	-7.8	-2.6	-3.2
- การใช้ไฟฟ้าภาคบริการ	3.6	-1.2	0.4	10.5	4.1	n.a.
- อัตราการเข้าพัก (ร้อยละ)	29.9	47.6	50.7	56.0	57.4	56.9 ^P
- ราคาห้องพักรถ (บาท)	1,005.2	1,164.7	1,207.1	1,416.4	1,290.6	1,439.7
ดัชนีราคาผู้บริโภคทั่วไป						
- อาหารและเครื่องดื่ม	3.4	3.2	3.3	3.1	3.1	3.0
- มิใช่อาหารและเครื่องดื่ม	8.3	7.1	7.6	6.0	6.1	5.5
- มิใช่อาหารและเครื่องดื่ม	0.7	1.1	0.9	1.4	1.4	1.6
ดัชนีราคาผู้บริโภคพื้นฐาน (ไม่รวมราคาอาหารสดและพลังงาน)						
	1.0	1.3	1.1	1.3	1.6	1.9
ภาคต่างประเทศ (ส่วนต่อลาร์ สรอ. นอกจากระบุเป็นอย่างอื่น)						
สินค้าออกผ่านด่านศุลกากร ^{2/}						
(Δ %)	244.9	246.3	259.9	277.7	253.0	250.1
	13.4	-0.9	8.1	8.1	-1.6	0.3
สินค้าเข้าผ่านด่านศุลกากร ^{2/}						
(Δ %)	118.9	113.7	126.6	116.7	114.1	108.8
	-2.4	8.6	-10.7	0.2	14.3	5.7
ดุลการค้า ^{2/}						
	126.0	132.6	133.3	161.0	138.9	141.3
ภาคการเงิน (พื้นฐานบาท นอกจากระบุเป็นอย่างอื่น)						
เงินฝากของธนาคารพาณิชย์						
(Δ %)	396.7	397.6	404.3	407.4	421.8	426.5
	(3.9)	(4.5)	(5.2)	(3.9)	(7.7)	(7.3)
เงินให้สินเชื่อของธนาคารพาณิชย์						
(Δ %)	335.4	336.2	346.3	349.4	349.4	349.7
	(12.5)	(13.0)	(14.1)	(12.8)	(13.8)	(13.3)
E/ = ข้อมูลประมาณการ, P/ = ข้อมูลเบื้องต้น, n.a. = ยังไม่มีข้อมูล, R = มีการปรับปรุงข้อมูล						
1/ สะท้อนภาพเดือนก่อนหน้า						
2/ เป็นข้อมูลส่งออกผ่านด่านศุลกากรสำหุณที่รวมข้อมูลของผู้ส่งออกที่ทำพิธีการส่งออกโดยระบบ Paperless Customs						

รายงานสถานการณ์ข้าวไทย เดือนกุมภาพันธ์ 2554

นางโสภิต พงษ์รัตนานุกูล

น.ส.ดวงทิพย์ ศิริกาญจนารักษ์

ส่วนเศรษฐกิจภาค สำนักงานภาคเหนือ

บทสรุป

เดือนกุมภาพันธ์ 2554 ผลผลิตข้าวเปลือกนาปรังเริ่มทยอยออกสู่ตลาด คาดว่าผลผลิตทั้งฤดูเพิ่มขึ้นจากปีก่อน ส่งผลให้ราคาข้าวเปลือกเจ้าภายในประเทศลดลงจากระยะเดียวกันปีก่อน แต่ปรับตัวดีขึ้นจากเดือนก่อน ตามความต้องการส่งออกข้าวไทยโดยเฉพาะกลุ่มข้าวขาว ทางด้านการส่งออกขยายตัวต่อเนื่องจากเดือนก่อน โดยเฉพาะกลุ่มข้าวขาวและข้าวหนึ่ง อย่างไรก็ตาม ความต้องการข้าวไทยในช่วงครึ่งหลังของเดือนมีแนวโน้มชะลอตัว เนื่องจากทางการอินเดียได้อนุญาตให้ส่งออกข้าวที่มีใบชาสมาตีได้บ้าง และการประกาศลดค่าเงินดองของเวียดนาม ทำให้ราคาข้าวไทยสูงกว่าเวียดนามมากขึ้น

1.การผลิตและการค้าข้าวไทยเดือนกุมภาพันธ์ 2554

1.1 การผลิตข้าวไทยและราคาข้าวเปลือกภายในประเทศ

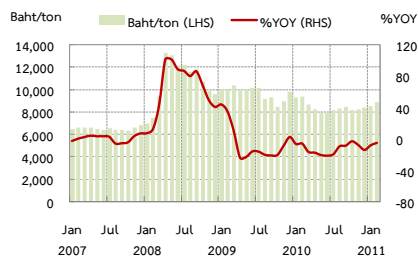
ในเดือนกุมภาพันธ์ 2554 ผลผลิตข้าวนาปรังเริ่มออกสู่ตลาด 0.3 ล้านตัน คิดเป็นร้อยละ 4 ของปริมาณผลผลิตทั้งฤดู สำนักเศรษฐกิจการเกษตร กระทรวงเกษตรและสหกรณ์ (ล่าสุดเดือนธันวาคม 2553) คาดว่า ผลผลิตมีปริมาณ 9.5 ล้านตันข้าวเปลือก เพิ่มขึ้นจากช่วงเดียวกันปีก่อนร้อยละ 7.4 ตามผลผลิตเฉลี่ยต่อไร่ที่เพิ่มขึ้นจากภาวะอากาศเอื้ออำนวยและน้ำในเขื่อน สำหรับพื้นที่ปลูกพืชฤดูแล้งในเขตชลประทานในลุ่มน้ำเจ้าพระยาอยู่ในเกณฑ์ดี ประกอบกับปริมาณน้ำในแหล่งน้ำธรรมชาติได้ประโยชน์จากฝนตกมากในช่วงที่ผ่านมาจะเป็นปัจจัยสนับสนุน ทางด้านพื้นที่เพาะปลูกเพิ่มขึ้นเล็กน้อย จากแรงจูงใจของโครงการประกันรายได้เกษตรกรและราคาอยู่ในเกณฑ์ดีเป็นสำคัญ ส่วนใหญ่เดิมเป็นพื้นที่รกร้างที่ถูกนำมาปรับปรุง

ทางด้าน ราคาข้าวเปลือกภายในประเทศ เดือนกุมภาพันธ์ 2554 สะท้อนจากราคาที่เกษตรกรขายได้ ณ ไร่นา ราคาข้าวเปลือกเจ้านาปรัง ณ ระดับความชื้น 14-15% เฉลี่ยตันละ 9,031 บาท ลดลงเมื่อเทียบกับระยะเดียวกันปีก่อนร้อยละ 1.9 ปรับตัวดีขึ้นเมื่อเทียบกับช่วงเดียวกันปีก่อนที่ลดลงร้อยละ 15.9 ตามความต้องการส่งออกอย่างไรก็ตาม ราคาข้าวเปลือกเจ้านาปรังมีแนวโน้มลดลงในช่วงครึ่งหลังของเดือนตามราคาส่งออก

สำหรับ ราคาข้าวเปลือกหอมมะลิ เฉลี่ยตันละ 12,304 บาท ลดลงจากระยะเดียวกันปีก่อนร้อยละ 14.2 และอ่อนตัวลงจากเดือนก่อนที่เฉลี่ยตันละ 12,511 บาท ตามการชะลอตัวของความต้องการในต่างประเทศ และการทยอยระบายข้าวในสต็อกของทางการไทยให้กับผู้ส่งออกตามสัญญาค้างส่งมอบที่บางส่วนมีข้าวหอมมะลิด้วย

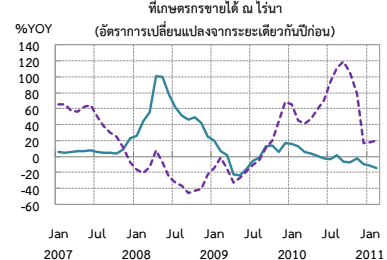
ขณะที่ ราคาข้าวเปลือกเหนียวในปี ซึ่งผลผลิตส่วนใหญ่เพื่อบริโภคภายในประเทศเป็นหลักเหลือส่งออกไม่มากและผลิตได้เพียงปีละครั้ง เฉลี่ยตันละ 14,266 บาท สูงขึ้นจากเดือนก่อนและระยะเดียวกันปีก่อน ตามปริมาณผลผลิตที่ลดลง ส่วนหนึ่งเป็นผลจากผลผลิตได้รับความเสียหายจากอากาศที่แปรปรวนในช่วงการเพาะปลูก

ราคาข้าวเปลือกเจ้า 5% ที่เกษตรกรขายได้ ณ ไร่นา



ที่มา : สำนักงานเศรษฐกิจการเกษตร กระทรวงเกษตรและสหกรณ์

ราคาข้าวเปลือกหอมมะลิและข้าวเปลือกเหนียว

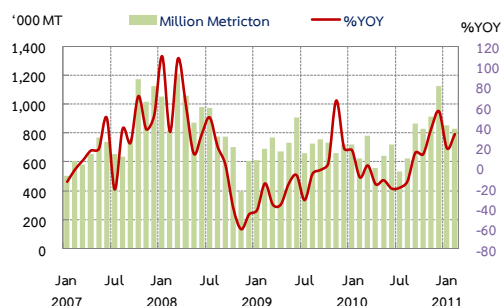


ที่มา : สำนักงานเศรษฐกิจการเกษตร กระทรวงเกษตรและสหกรณ์

1.2 สถานการณ์การส่งออกข้าวไทย

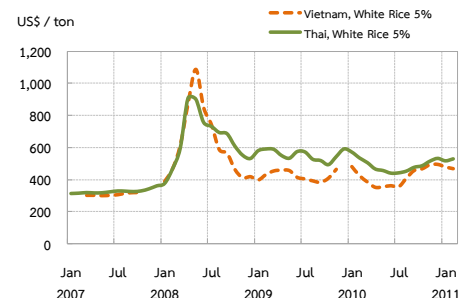
กระทรวงพาณิชย์ กำหนดเป้าหมายการส่งออกข้าวสารในปี 2554 ปริมาณ 9.0 – 9.5 ล้านตัน มูลค่าประมาณ 5,300 – 5,600 ล้านดอลลาร์ สรอ. เพิ่มขึ้นเมื่อเทียบกับปีก่อน ไทยส่งออกข้าวปริมาณ 8.9 ล้านตัน มูลค่า 5,341.3 ล้านดอลลาร์ สรอ. เดือนกุมภาพันธ์ 2554 ไทยส่งออกข้าว ได้ปริมาณ 830,690 ตัน มูลค่า 14,717.7 ล้านบาท เพิ่มขึ้นเมื่อเทียบกับระยะเดียวกันปีก่อนร้อยละ 33.2 และร้อยละ 15.1 ตามลำดับ ขยายตัวต่อเนื่องจากเดือนก่อนที่เพิ่มขึ้นร้อยละ 19.2 และร้อยละ 4.6 ตามลำดับ ตามความต้องการส่งออกข้าวไทย โดยเฉพาะกลุ่มข้าวขาวและข้าวหนึ่ง ไปยังอินโดนีเซีย อิหร่าน ไนจีเรีย และบังคลาเทศ ส่งผลให้ ราคาส่งออกข้าวไทย F.O.B Bangkok เดือนกุมภาพันธ์ 2554 กลุ่มข้าวขาวปรับตัวดีขึ้นจากเดือนก่อน แม้ปริมาณข้าวในตลาดจะเพิ่มขึ้นจากการทยอยส่งมอบข้าวในสต็อกของทางการไทยให้กับผู้ส่งออกตามสัญญาค้างส่งมอบ ดังนั้น ราคาส่งออกข้าวขาว 5% เฉลี่ยตันละ 538 ดอลลาร์ สรอ. ปรับตัวดีขึ้นจากเดือนก่อนที่ลดลงร้อยละ 7.8 และเมื่อเทียบกับระยะเดียวกันปีก่อนเหลือลดลงร้อยละ 0.8 ขณะที่ราคาส่งออกข้าวหนึ่งเฉลี่ยตันละ 547 ดอลลาร์ สรอ. ปรับตัวดีขึ้นจากเดือนก่อนที่ลดลงร้อยละ 12.1 เหลือลดลงร้อยละ 7.4 ทั้งนี้ ผู้ส่งออกข้าวไทยได้ให้ความระมัดระวังในการรับคำสั่งซื้อจากกลุ่มประเทศในตะวันออกกลาง จากความไม่สงบภายในประเทศดังกล่าว

ปริมาณการส่งออกข้าวไทย



ที่มา : กรมศุลกากร

Thailand and Vietnam Price quotes

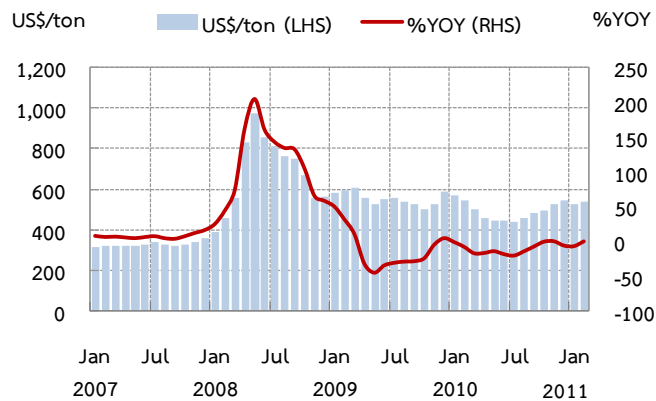


Sources : United States Department of Agriculture (USDA) and World Bank

อย่างไรก็ตาม ราคาส่งออกข้าวไทย ในช่วงครึ่งหลังของเดือนมีแนวโน้มลดลง เนื่องจาก (1) รัสเซียซึ่งเป็นประเทศผู้ผลิตและส่งออกธัญพืชและผลิตภัณฑ์รายใหญ่ของโลกได้ผ่อนปรนให้สามารถส่งออกผลิตภัณฑ์ข้าวสาลี และข้าวไรซ์ (2) ทางการอินเดียได้อนุญาตให้ส่งออกข้าวที่ไม่ใช่บาสมาติบางชนิด เนื่องจากสต็อกอยู่ในระดับสูงมาก (3) การลดค่าเงินดองของเวียดนาม เมื่อวันที่ 11 กุมภาพันธ์ 2554 ส่งผลให้ราคาข้าวไทยสูงกว่าเวียดนามถึงเฉลี่ยตันละ 60 ดอลลาร์ สรอ. จากก่อนหน้านี้สูงกว่าเพียงเฉลี่ยตันละ 30-35 ดอลลาร์ สรอ. และ (4) ผลผลิตรอบการผลิตหลักของเวียดนามจะเริ่มออกสู่ตลาดในเดือนหน้า ส่งผลให้ผู้นำเข้าข้าวไทยในต่างประเทศชะลอการสั่งซื้อ

สำหรับราคาส่งออกข้าวหอมมะลิ เฉลี่ยตันละ 961 ดอลลาร์ สรอ. อ่อนตัวลงจากเดือนก่อนและลดลงจากระยะเดียวกันปีก่อน ขณะที่ราคาส่งออกข้าวเหนียว เฉลี่ยตันละ 983 ดอลลาร์ สรอ. สูงขึ้นจากเดือนก่อนและระยะเดียวกันปีก่อน ตามปริมาณผลผลิตภายในประเทศที่ลดลง

ราคาส่งออกข้าวขาว 5% ของไทย (F.O.B Bangkok)



ที่มา: หอการค้าแห่งประเทศไทย

ภาวะและแนวโน้มอสังหาริมทรัพย์ในจังหวัดเชียงใหม่

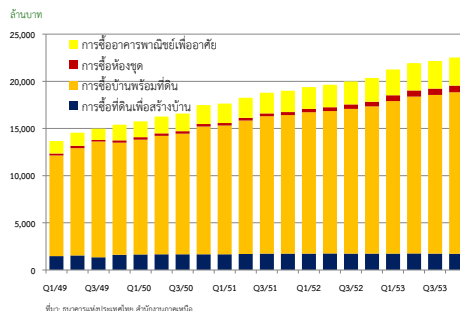
น.ส.นภมาศ เลิศเกษมกุล

ส่วนเศรษฐกิจภาค สำนักงานภาคเหนือ

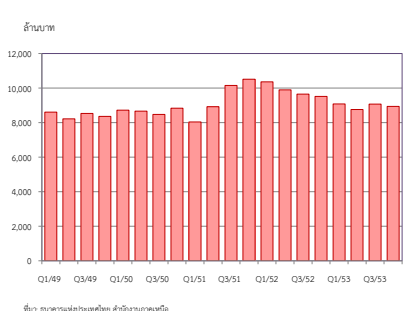
ปี 2553 นับเป็นปีที่อสังหาริมทรัพย์ในจังหวัดเชียงใหม่ขยายตัวดี โดยส่วนหนึ่งได้รับานิสงส์จากมาตรการลดหย่อนค่าธรรมเนียมการโอนและจดจำนองเพื่อสนับสนุนภาคอสังหาริมทรัพย์ของรัฐ อัตราดอกเบี้ยที่อยู่ในระดับต่ำ รวมทั้งเศรษฐกิจไทยที่ฟื้นตัวอย่างชัดเจน ส่งผลให้มีโครงการอสังหาริมทรัพย์เกิดขึ้นหลายแห่ง ทั้งบ้านเดี่ยว คอนโดมิเนียม และอาคารพาณิชย์ ผลการสำรวจล่าสุด ณ ไตรมาส 3 ปี 2553 ของศูนย์ข้อมูลอสังหาริมทรัพย์ ธนาคารอาคารสงเคราะห์พบว่า โครงการส่วนใหญ่เป็นบ้านจัดสรรซึ่งมีอุปทานรวมทั้งสิ้น 149 โครงการ จำนวน 12,560 หน่วย มูลค่า 33,787 ล้านบาท ส่วนใหญ่อยู่ใน 5 อำเภอ ได้แก่ อ.สันทราย (32%) อ.ดอยสะเก็ด (17%) อ.สันกำแพง (16%) อ.หางดง (14%) และ อ.เมือง (11%) ในขณะที่คอนโดมิเนียมกระจุกตัวอยู่ที่ อ.เมืองเป็นส่วนใหญ่

ในด้านการให้สินเชื่อของธนาคารพาณิชย์พบว่า ในช่วง 3-4 ปีที่ผ่านมา มูลค่าการให้สินเชื่อบุคคลเพื่อที่อยู่อาศัยในเชียงใหม่เพิ่มขึ้นอย่างต่อเนื่อง โดยในไตรมาส 4 ปี 2553 คิดเป็นการให้สินเชื่อซื้อบ้านพร้อมที่ดินร้อยละ 76 และสินเชื่อเพื่อซื้ออาคารพาณิชย์เพื่ออาศัยร้อยละ 13 ในขณะที่มูลค่าการให้สินเชื่อแก่ผู้ประกอบการภาคอสังหาริมทรัพย์ค่อนข้างทรงตัวและมีมูลค่าต่ำกว่ามูลค่าการให้สินเชื่อบุคคลเพื่อที่อยู่อาศัยถึงร้อยละ 60 ซึ่งสอดคล้องกับข้อมูลจากการสัมภาษณ์ผู้ประกอบการภาคอสังหาริมทรัพย์ที่จัดทำโดยธนาคารแห่งประเทศไทย สำนักงานภาคเหนือ (ธปท. สกน.) พบว่าผู้ประกอบการใช้แหล่งเงินทุนส่วนใหญ่จากรายได้การดำเนินงานและส่วนของผู้ถือหุ้นและแหล่งเงินทุนอื่น ๆ ที่มีใช้ธนาคารพาณิชย์

มูลค่าการให้สินเชื่อบุคคลเพื่อที่อยู่อาศัยในจังหวัดเชียงใหม่



มูลค่าการให้สินเชื่อแก่ผู้ประกอบการเพื่อที่อยู่อาศัยในจังหวัดเชียงใหม่



ในปี 2554 นี้ คาดว่า การขยายตัวของภาคอสังหาริมทรัพย์จะชะลอตัวลงบ้าง หลังจากที่มาตรการสนับสนุนของรัฐได้สิ้นสุดลงเมื่อกลางปี 2553 กอปรกับอัตราดอกเบี้ยนโยบายซึ่งอยู่ในช่วงขาขึ้นตามเศรษฐกิจที่เริ่มฟื้นตัว และแรงกดดันเงินเฟ้อที่สูงขึ้น รวมทั้งผลการสำรวจภาวะและแนวโน้มสินเชื่อ (Loan Officer Survey) ของ ธปท. ล่าสุด สะท้อนว่าในไตรมาส 1 ปี 2554 ความต้องการสินเชื่อส่วนบุคคลเพื่อที่อยู่อาศัยอาจชะลอตัวลงบ้าง

อย่างไรก็ดี ภายใต้สภาพแวดล้อมดังกล่าวก็ยังมีปัจจัยสำคัญหลายประการชี้ว่า ภาคอสังหาริมทรัพย์ในเชียงใหม่ยังสามารถขยายตัวได้ต่อเนื่อง อาทิ เศรษฐกิจที่ยังขยายตัวดี ลักษณะเฉพาะของความเป็นจังหวัดเชียงใหม่ที่มีสถานศึกษาจำนวนมาก ค่าครองชีพไม่สูงมากนัก ระบบสาธารณสุขูปโภคและเส้นทางคมนาคมสะดวก และสภาพแวดล้อมต่างๆ ที่เอื้อต่อการประกอบธุรกิจ จึงมีทั้งชาวไทย และชาวต่างประเทศในวัยทำงาน และเกษียณอายุ ต้องการเข้ามาทำธุรกิจและพำนักอาศัย ปัจจัยเหล่านี้สนับสนุนให้ภาคอสังหาริมทรัพย์ยังคงขยายตัวได้ นอกจากนี้ ยังมีโครงการก่อสร้างขนาดใหญ่ อาทิ ศูนย์ประชุมและแสดงสินค้านานาชาติ และห้างสรรพสินค้าขนาดใหญ่ เพื่ออำนวยความสะดวกเพิ่มขึ้นด้วย

ทั้งนี้ สิ่งที่ต้องติดตามอย่างใกล้ชิดคือ พระราชบัญญัติผังเมืองใหม่ของเชียงใหม่ ซึ่งคาดว่าจะมีผลบังคับใช้ในช่วงกลางปี 2554 อาจส่งผลกระทบต่อโครงการใหม่ ๆ ที่จะเกิดขึ้น เนื่องจากพื้นที่ในกฎหมายผังเมืองส่วนใหญ่ถูกกำหนดให้เป็นพื้นที่สีเขียว ไม่อนุญาตให้มีการก่อสร้างหมู่บ้านจัดสรร ส่งผลให้ผู้ประกอบการมีพื้นที่สำหรับการพัฒนาลดน้อยลง จะทำให้ราคาที่ดินและต้นทุนวัสดุก่อสร้างมีแนวโน้มสูงขึ้น

ภาวะอสังหาริมทรัพย์ที่เติบโตอย่างต่อเนื่องโดยมีปัจจัยสนับสนุนจากผู้ประกอบการที่มีแผนส่งเสริมการขายต่าง ๆ ใจจูงใจ เช่น การแถมเฟอร์นิเจอร์ การไม่ต้องวางเงินดาวน์หรือวางเงินดาวน์เป็นจำนวนเงินไม่มากนักก็สามารถเข้าอยู่อาศัยได้ทันที และการแข่งขันการปล่อยสินเชื่อของสถาบันการเงิน เช่น ยกเว้นการจ่ายดอกเบี้ยในปีแรก เป็นต้น ปัจจัยเหล่านี้อาจผลักดันให้การปล่อยสินเชื่อมีความเสี่ยงสูงขึ้น แม้ว่าในปัจจุบันสินเชื่อที่ไม่ก่อให้เกิดรายได้ยังอยู่ในระดับต่ำ แต่ในอนาคตอาจเพิ่มขึ้น จนส่งผลกระทบต่อเสถียรภาพเศรษฐกิจของประเทศ

เพื่อให้เกิดความระมัดระวังในการปล่อยสินเชื่อเพื่อที่อยู่อาศัย ในเดือนพฤศจิกายน 2553 ธพ.จึงปรับเกณฑ์การกำกับดูแลสินเชื่อเพื่อที่อยู่อาศัยของธนาคารพาณิชย์¹ สำหรับการให้สินเชื่อหรือให้กู้ยืมในการซื้อที่อยู่อาศัยที่มีราคาซื้อขายต่ำกว่า 10 ล้านบาทให้มีอัตราส่วนเงินให้สินเชื่อต่อมูลค่าหลักประกัน (Loan To Value : LTV ratio) (รายละเอียดตามตารางข้างล่าง) จากเกณฑ์ดังกล่าว หากธนาคารพาณิชย์ต้องการปล่อยสินเชื่อมากกว่าเกณฑ์ที่กำหนด ธนาคารพาณิชย์ต้องมีเงินกองทุนรองรับเพิ่มขึ้น โดยคำนวณตามน้ำหนักความเสี่ยง (Risk Weight: RW) และตามเกณฑ์กันสำรอง Basel II (เงินกองทุนต่อสินทรัพย์เสี่ยงไม่ต่ำกว่า 8.5%)

ตัวอย่าง ถ้า ธพ. ให้สินเชื่อแก่ลูกค้าซื้อคอนโดมิเนียม 1,000,000 บาท ธพ. จะต้องมีเงินกองทุนเท่ากับยอดสินเชื่อ \times RW \times เกณฑ์กันสำรอง Basel II ซึ่งหากลูกค้าวางเงินดาวน์มากกว่า 10% (LTV น้อยกว่า 90%) ธพ.จะต้องมีเงินกองทุน $1,000,000 \times 35/100 \times 8.5/100$ เท่ากับ 29,750 บาท แต่หากลูกค้าวางเงินดาวน์น้อยกว่า 10% ธพ. จะต้องมีเงินกองทุนมากขึ้น $1,000,000 \times 75/100 \times 8.5/100$ เท่ากับ 63,750 บาท ซึ่งเงินกองทุนที่เพิ่มขึ้นจำนวนนี้ทำให้ ธพ. มีต้นทุนการดำเนินงานสูงขึ้นโดยปริยาย และไม่สามารถนำไปปล่อยสินเชื่อได้ จึงเป็นการลดความเสี่ยงแก่ ธพ. ทั้งนี้ การปล่อยสินเชื่อในแต่ละกรณีจะขึ้นอยู่กับดุลยพินิจของธนาคารพาณิชย์นั้นๆ

¹ ดูรายละเอียดประกาศได้ที่ <http://www.bot.or.th/Thai/PressAndSpeeches/Press/News2553/n5553t.pdf>

มาตรการดังกล่าวดูเหมือนเป็นการเพิ่มเกณฑ์ที่เข้มงวดให้กับภาคอสังหาริมทรัพย์ แต่หากพิจารณาในระยะยาว ทั้งผู้ซื้อที่อยู่อาศัย ผู้ประกอบการ และธนาคารพาณิชย์ จะมีความเสี่ยงลดลง กล่าวคือ ผู้ซื้อที่อยู่อาศัยจะมีภาระการผ่อนชำระต่อเดือนลดลง ผู้ประกอบการจะได้ลูกค้าที่ไม่ทิ้งเงินดาวน์มากขึ้น รวมทั้งต้นทุนของผู้เก็งกำไรอสังหาริมทรัพย์จะสูงขึ้นส่วนธนาคารพาณิชย์จะมีโอกาสเกิดสินเชื่อที่ไม่ก่อให้เกิดรายได้ลดลง ซึ่งเหล่านี้คือการป้องกันความเสี่ยงที่อาจเพิ่มสูงขึ้นในอนาคต (Preventive Action) ซึ่งอาจส่งผลกระทบต่อเสถียรภาพของเศรษฐกิจโดยรวมในระยะต่อไป

เกณฑ์การกำกับดูแลการให้สินเชื่อเพื่อที่อยู่อาศัยของธนาคารพาณิชย์

ปี	การดำเนินการที่ผ่านมา										
2552	สำหรับราคาซื้อขายตั้งแต่ 10 ล้านบาทขึ้นไป กำหนดค่า Risk Weighted (RW) สำหรับสินเชื่อเพื่อที่อยู่อาศัย ดังนี้ $LTV \leq 80\% \rightarrow RW 35\%$ $LTV > 80\% \rightarrow RW 75\%$										
2553	สำหรับราคาซื้อขายต่ำกว่า 10 ล้านบาท กำหนดค่า RW สำหรับสินเชื่อเพื่อที่อยู่อาศัย <table border="0"> <tr> <td>แนวสูง</td> <td>$LTV \leq 90\% \rightarrow RW 35\%$</td> <td rowspan="2">} มีผลใช้เฉพาะสัญญาซื้อขายที่ทำตั้งแต่ 1 ม.ค. 54</td> </tr> <tr> <td>(เช่น คอนโดมีเนียม)</td> <td>$LTV > 90\% \rightarrow RW 75\%$</td> </tr> <tr> <td>แนวราบ</td> <td>$LTV \leq 95\% \rightarrow RW 35\%$</td> <td rowspan="2">} มีผลใช้เฉพาะสัญญาซื้อขายที่ทำตั้งแต่ 1 ม.ค. 55</td> </tr> <tr> <td>(เช่น บ้าน ทาวน์เฮาส์)</td> <td>$LTV > 95\% \rightarrow RW 75\%$</td> </tr> </table> <p>หมายเหตุ: ยกเว้นการให้สินเชื่อแก่ข้าราชการหรือพนักงานรัฐวิสาหกิจที่ ธพ. ไม่ต้องอิงกับเกณฑ์การกำกับนี้</p>	แนวสูง	$LTV \leq 90\% \rightarrow RW 35\%$	} มีผลใช้เฉพาะสัญญาซื้อขายที่ทำตั้งแต่ 1 ม.ค. 54	(เช่น คอนโดมีเนียม)	$LTV > 90\% \rightarrow RW 75\%$	แนวราบ	$LTV \leq 95\% \rightarrow RW 35\%$	} มีผลใช้เฉพาะสัญญาซื้อขายที่ทำตั้งแต่ 1 ม.ค. 55	(เช่น บ้าน ทาวน์เฮาส์)	$LTV > 95\% \rightarrow RW 75\%$
แนวสูง	$LTV \leq 90\% \rightarrow RW 35\%$	} มีผลใช้เฉพาะสัญญาซื้อขายที่ทำตั้งแต่ 1 ม.ค. 54									
(เช่น คอนโดมีเนียม)	$LTV > 90\% \rightarrow RW 75\%$										
แนวราบ	$LTV \leq 95\% \rightarrow RW 35\%$	} มีผลใช้เฉพาะสัญญาซื้อขายที่ทำตั้งแต่ 1 ม.ค. 55									
(เช่น บ้าน ทาวน์เฮาส์)	$LTV > 95\% \rightarrow RW 75\%$										

Note : ณ ไตรมาส 2 ปี 2553 สินเชื่อที่มีวงเงินน้อยกว่า 10 ล้านบาท คิดเป็นประมาณร้อยละ 93 และวงเงินตั้งแต่ 10 ล้านบาท คิดเป็นประมาณร้อยละ 7 ของสินเชื่อทั้งหมด

ลำดับเหตุการณ์สำคัญทางเศรษฐกิจและการเงินที่เกี่ยวข้องกับภาคเหนือ เดือนกุมภาพันธ์ 2554

* วันที่ 26 พฤศจิกายน 2553 คณะกรรมการอ้อยและน้ำตาลทรายประกาศจัดงดการจำหน่ายน้ำตาลทรายโควตา ก. ในฤดูการผลิตปี 2553/2554 โดยให้โรงงานน้ำตาลทรายจำหน่ายน้ำตาลทรายโควตา ก. ตามงดการจำหน่ายในทุกวันจันทร์ และในกรณีที่วันจันทร์ใดตรงกับวันหยุดราชการให้เลื่อนวันจำหน่ายเป็นวันแรกของวันเปิดทำการ รายละเอียดดังนี้

ลำดับ	โรงงาน/บริษัท	จำนวนงวด	หน่วย : กระสอบ (100 กก./กระสอบ)	
			งวดที่ 1 100 %	งวดที่ 2-52 100 %
1	บจ. อุตสาหกรรมน้ำตาลแม่วัง	52	1,705	1,673
2	บจ. อุตสาหกรรมน้ำตาลอุดรดิตต์	52	2,508	2,483
3	บจ. น้ำตาลไทยเอกลักษณ์	52	12,912	12,886
4	บจ. น้ำตาลทรายกำแพงเพชร	52	5,538	5,521
5	บจ. รวมผลอุตสาหกรรมนครสวรรค์	52	10,518	10,513
6	บจ. น้ำตาลนครเพชร	52	18,729	18,716
7	บจ. เกษตรไทยอุตสาหกรรมน้ำตาล	52	34,461	34,437
8	บจ. น้ำตาลพิษณุโลก	52	10,786	10,748
9	บจ. ไทยรุ่งเรืองอุตสาหกรรม	52	16,624	16,589
10	บจ. อุตสาหกรรมน้ำตาลบ้านไร่	52	16,645	16,629
	รวมภาคเหนือ		130,426	130,195
	รวมทั้งประเทศ		482,005	480,745

(ที่มา : ราชกิจจานุเบกษา วันที่ 3 กุมภาพันธ์ 2554)

* **วันที่ 24 ธันวาคม 2553** คณะกรรมการอ้อยและน้ำตาลทราย ประกาศ กำหนดอัตราค่าบำรุงสถาบันชาวไร้อ้อยฤดูการผลิต ปี 2553/2554 ดังนี้

ลำดับ	ชื่อสถาบันชาวไร้อ้อย	อัตราค่าบำรุง สถาบันชาวไร้อ้อย (บาท/ตันอ้อย)
1	สมาคมชาวไร้อ้อยลูกพระยาพิชัย (สำหรับชาวไร้อ้อยที่ส่งอ้อยให้แก่ โรงงานน้ำตาลอุดรดิตถ์ และไทยเอกลักษณ์)	3
2	สมาคมชาวไร้อ้อยสี่แคว นครสวรรค์ (สำหรับชาวไร้อ้อยที่ส่งอ้อยให้แก่ โรงงานน้ำตาลรวมผล อุตสาหกรรมนครสวรรค์ กำแพงเพชร นครเพชร และพิษณุโลก)	3
3	สมาคมชาวไร้อ้อยเขลางค์นคร (สำหรับชาวไร้อ้อยที่ส่งอ้อยให้แก่ โรงงานน้ำตาลแม่วัง)	4
4	สมาคมชาวไร้อ้อยเขต 11 นครสวรรค์ (สำหรับชาวไร้อ้อยที่ส่งอ้อยให้แก่ โรงงานน้ำตาลเกษตรไทย)	3
5	สมาคมชาวไร้อ้อยเพชรบูรณ์ (สำหรับชาวไร้อ้อยที่ส่งอ้อยให้แก่ โรงงานไทยรุ่งเรืองอุตสาหกรรม)	3
6	สมาคมชาวไร้อ้อยเขต 6 กำแพงเพชร (สำหรับชาวไร้อ้อยที่ส่งอ้อยให้แก่ โรงงานน้ำตาลนครเพชร กำแพงเพชร พิษณุโลก และรวมผลอุตสาหกรรมนครสวรรค์)	2

(ที่มา : ราชกิจจานุเบกษา วันที่ 3 กุมภาพันธ์ 2554)

* **วันที่ 30 ธันวาคม 2553** กระทรวงพาณิชย์ออกระเบียบ ว่าด้วยการจัดสรรปริมาณข้าวเพื่อการออกหนังสือรับรองการส่งออกไปสหภาพยุโรป พ.ศ. 2553 เพื่อให้การจัดสรรปริมาณข้าวสำหรับการออกหนังสือรับรองการส่งออกข้าวไปสหภาพยุโรป (Export Certificate : EC) เป็นประโยชน์ต่อการนำไปประกอบ การขอใบอนุญาต (Import License) เพื่อให้ได้รับสิทธิยกเว้นหรือลดหย่อนภาษีนำเข้าจากสหภาพยุโรป เป็นไปตามความตกลงระหว่างประเทศไทยกับสหภาพยุโรป โดยกำหนดประเภท ชนิด และปริมาณข้าวที่จะจัดสรรเพื่อการออกหนังสือรับรองการส่งออก โดย

ปริมาณ : ตัน

	งวดที่ 1 (มกราคม)	งวดที่ 2 (เมษายน)	งวดที่ 3 (กรกฎาคม)	รวม
ข้าวขาว	10,727	5,364	5,364	21,455
ข้าวหัก	36,400	-	15,600	52,000

(ที่มา : ราชกิจจานุเบกษา วันที่ 25 กุมภาพันธ์ 2554)

* **วันที่ 1 กุมภาพันธ์ 2554** คณะรัฐมนตรีรับทราบผลการดำเนินการให้ความช่วยเหลือเกษตรกรผู้ประสบภัยศัตรูพืชระบาด (เพลี้ยกระโดดสีน้ำตาล) จำนวน 42,734 ราย ในพื้นที่ 9 จังหวัด ได้แก่ จังหวัดสิงห์บุรี สุพรรณบุรี ศรีสะเกษ กาญจนบุรี พิจิตร พิษณุโลก ลพบุรี นครสวรรค์ และจังหวัดพระนครศรีอยุธยา จำนวนพื้นที่ทำการเกษตรเสียหาย 818,679.75 ไร่ โดยใช้งบประมาณรายจ่ายประจำปีงบประมาณ พ.ศ. 2553 งบกลาง รายการเงินสำรองจ่ายเพื่อกรณีฉุกเฉินหรือจำเป็น จำนวนเงิน 496.1 ล้านบาท และได้จ่ายผ่านธนาคารเพื่อการเกษตรและสหกรณ์แล้ว

(ที่มา : สรุปผลการประชุมคณะรัฐมนตรี วันที่ 1 กุมภาพันธ์ 2554)

* **วันที่ 2 กุมภาพันธ์ 2554** กระทรวงพาณิชย์มีประกาศ ดังนี้

1. ให้คงมาตรการควบคุมการขนย้ายสินค้า ปี 2554 โดยห้ามไม่ให้บุคคลใดขนย้ายสินค้าเข้ามาในท้องที่ที่กำหนด เพื่อความเป็นธรรมทั้งด้านราคา ปริมาณ คุณภาพ สำหรับในเขตภาคเหนือ ได้แก่

สินค้า	ปริมาณตั้งแต่	อำเภอ / จังหวัด	ระยะเวลา
ข้าวเปลือกและข้าวสาร	5 เมตริกตัน (อย่างใดอย่างหนึ่งหรือ ทั้งสองอย่างรวมกัน)	เชียงราย เชียงใหม่ พะเยา	1 ปี
กระเทียมที่นำเข้าจาก ต่างประเทศ	400 กิโลกรัม	พิษณุโลก อุตรดิตถ์ น่าน พะเยา เชียงราย เชียงใหม่ ลำพูน ตาก แม่ฮ่องสอน นครสวรรค์	1 ปี
ข้าวโพดเลี้ยงสัตว์	1 เมตริกตัน	พิษณุโลก อุตรดิตถ์ น่าน พะเยา เชียงราย เชียงใหม่ แม่ฮ่องสอน ตาก	1 ปี
น้ำตาลทราย	1 เมตริกตัน	อำเภอชาติตระการ จังหวัดพิษณุโลก , อำเภอ บ้านโคก อำเภอน้ำปาด จังหวัดอุตรดิตถ์, อำเภอเวียงสา อำเภอนาน้อย อำเภอทุ่งช้าง อำเภอสองแคว อำเภอเฉลิมพระเกียรติ อำเภอ แม่จิม อำเภอป่อเกลือ จังหวัดน่าน , อำเภอ เชียงคํา อำเภอกู่ซาง จังหวัดพะเยา, อำเภอ แม่สาย อำเภอเวียงแก่น อำเภอเทิง อำเภอแม่จัน อำเภอเชียงแสน อำเภอเชียงของ อำเภอแม่ฟ้าหลวง จังหวัดเชียงราย , อำเภอฝาง อำเภอแม่สาย อำเภอเชียงดาว อำเภอไชยปราการ อำเภอเวียงแหง จังหวัดเชียงใหม่ , อำเภอเมือง อำเภอแม่สะเรียง อำเภอขุนยวม อำเภอปาย อำเภอแม่ลาน้อย อำเภอสบเมย อำเภอปางมะผ้า จังหวัดแม่ฮ่องสอน , อำเภอแม่สลด อำเภอแม่ระมาด อำเภอท่าสองยาง อำเภอพบพระ อำเภออุ้มผาง จังหวัดตาก	1 ปี

(ที่มา : สรุปผลการประชุมคณะรัฐมนตรี วันที่ 28 กุมภาพันธ์ 2554)

2. การแจ้งปริมาณ สถานที่เก็บ และจัดทำบัญชีคุมสินค้า ปี 2554 โดย

2.1 ให้ผู้นำเข้า แจ้งชื่อทางการค้า (ตรา) ชนิด ขนาด เกรด ปริมาณการนำเข้า ปริมาณการจำหน่าย ปริมาณคงเหลือ สถานที่เก็บ ชื่อและที่อยู่ของผู้ซื้อหรือผู้รับ

2.2 ให้ผู้ครอบครองสินค้า ไม่ว่าจะมีไว้ครอบครองในฐานะผู้ที่มีกรรมสิทธิ์หรือครอบครองแทนผู้อื่น ให้แจ้งชื่อทางการค้า (ตรา) ชนิด ขนาด เกรด ปริมาณที่มีอยู่ ปริมาณที่ได้มา ปริมาณการจำหน่าย ปริมาณคงเหลือ สถานที่เก็บ ชื่อและที่อยู่ของผู้ซื้อ หรือผู้รับ

2.3 ให้ผู้ครอบครองสินค้า จัดทำบัญชีคุมสินค้าและรายละเอียดให้แล้วเสร็จภายใน 3 วัน นับตั้งแต่วันที่นำเข้ามา ได้รับเข้ามา ใช้ไป จำหน่ายไปแต่ละครั้ง และต้องเก็บบัญชีพร้อมหลักฐานการได้มาและการจำหน่ายไว้ ณ สถานที่เก็บ

2.4 ให้มีผลบังคับใช้เป็นระยะเวลา 1 ปี ตั้งแต่วันถัดจากวันประกาศ

รายการสินค้า	ปริมาณตั้งแต่	รายละเอียดเพิ่มเติม
กระเทียมที่นำเข้ามาจากต่างประเทศ	2 เมตริกตัน	- ให้แจ้งภายใน 7 วัน ตั้งแต่วันถัดจากวันที่นำเข้า - กรณีที่มีการครอบครองภายหลังวันประกาศ ให้แจ้งภายใน 15 วัน ตั้งแต่วันที่มีการครอบครองเกินปริมาณที่กำหนด
ข้าวโพดเลี้ยงสัตว์	50 เมตริกตัน	- ให้แจ้ง ณ วันสิ้นเดือน เป็นประจำทุกเดือน ภายในวันที่ 10 ของเดือนถัดไป โดยให้เริ่มแจ้งตั้งแต่เดือนกุมภาพันธ์ 2554 - กรณีที่มีการครอบครองภายหลังวันประกาศ ให้แจ้งภายใน 10 วัน ตั้งแต่วันที่มีการครอบครองเกินปริมาณที่กำหนด
น้ำตาลทราย	10 เมตริกตัน	- ให้แจ้ง ณ วันสิ้นเดือน เป็นประจำทุกเดือน ภายในวันที่ 7 ของเดือนถัดไป โดยให้เริ่มแจ้งตั้งแต่เดือนกุมภาพันธ์ 2554 - รายละเอียดการส่งออกน้ำตาลทรายตามสัญญาซื้อขาย พร้อมราคาจำหน่าย ให้แจ้ง 2 งวดต่อเดือน โดยงวดที่ 1 สำหรับวันที่ 1 - 15 ภายใน 3 วันทำการ งวดที่ 2 สำหรับวันที่ 16 - สิ้นเดือน ภายใน 3 วันทำการ

(ที่มา : สรุปผลการประชุมคณะรัฐมนตรี วันที่ 28 กุมภาพันธ์ 2554)

* วันที่ 15 กุมภาพันธ์ 2554 คณะรัฐมนตรีเห็นชอบหลักเกณฑ์การดำเนินงานโครงการประกันรายได้เกษตรกรผู้ปลูกข้าว ปี 2553/54 รอบที่ 2 ดังนี้

1.1 กรอบระยะเวลาการดำเนินการ

- (1) การปลูก ตั้งแต่วันที่ 1 พฤศจิกายน 2553 – 30 เมษายน 2554
- (2) การเก็บเกี่ยว ตั้งแต่วันที่ 1 กุมภาพันธ์ – 31 สิงหาคม 2554
- (3) การขึ้นทะเบียน ตั้งแต่วันที่ 4 มกราคม – 31 พฤษภาคม 2554
- (4) การประชาคม ตั้งแต่วันที่ 20 มกราคม – 15 มิถุนายน 2554
- (5) การออกไปรับรอง ตั้งแต่วันที่ 20 มกราคม – 30 มิถุนายน 2554
- (6) การทำสัญญา ตั้งแต่วันที่ 20 มกราคม – 31 กรกฎาคม 2554
- (7) การใช้สิทธิของเกษตรกร ตั้งแต่วันที่ 1 กุมภาพันธ์ – 15 กันยายน

2554

- (8) การประกาศเกณฑ์กลางอ้างอิง ตั้งแต่วันที่ 1 กุมภาพันธ์ – 15

กันยายน 2554

1.2 ชนิดข้าวที่จะเข้าร่วมโครงการ จำนวน 3 ชนิด ได้แก่ 1) ข้าวเปลือกพันธุ์ปทุมธานี 1 2) ข้าวเปลือกเจ้า และ 3) ข้าวเปลือกเหนียว

1.3 ราคาประกันรายได้เกษตรกร ได้แก่ 1) ข้าวเปลือกพันธุ์ปทุมธานี 1 ตันละ 11,000 บาท 2) ข้าวเปลือกเจ้าตันละ 10,000 บาท และ 3) ข้าวเปลือกเหนียว ตันละ 9,500 บาท

1.4 ปริมาณรับประกันต่อครัวเรือนของโครงการฯ ดังนี้ 1) ข้าวเปลือกพันธุ์ปทุมธานี 1 จำนวน 25 ตัน 2) ข้าวเปลือกเจ้า จำนวน 25 ตัน และ 3) ข้าวเปลือกเหนียว จำนวน 25 ตัน

1.5 ผลผลิตต่อไร่ ให้กำหนดผลผลิตต่อไร่โครงการประกันรายได้เกษตรกรผู้ปลูกข้าว (รายจังหวัด)

(ที่มา : สรุปผลการประชุมคณะรัฐมนตรี วันที่ 15 กุมภาพันธ์ 2554)

* **วันที่ 22 กุมภาพันธ์ 2554** คณะรัฐมนตรีอนุมัติให้ดำเนินงานโครงการจัดการเพ็ลี่ยแป้งมันสำปะหลัง ปี 2554 ในวงเงิน 600 ล้านบาท โดย

1. วัตถุประสงค์หลักของโครงการ เพื่อควบคุมการระบาดของเพ็ลี่ยแป้งมันสำปะหลังในแหล่งผลิตสำคัญ 45 จังหวัด เพื่อส่งเสริมให้เกษตรกรมีความรู้ และตระหนักถึงภัยของเพ็ลี่ยแป้งมันสำปะหลัง ตลอดจนสามารถควบคุมเพ็ลี่ยแป้งมันสำปะหลังได้อย่างถูกวิธี และเพื่อสร้างความเข้มแข็งให้เกษตรกรและชุมชนในการบริหารจัดการเพ็ลี่ยแป้งมันสำปะหลังได้ด้วยตนเอง

2. เป้าหมายดำเนินการ ในพื้นที่ที่จะมีการปลูกมันสำปะหลังในเดือนกุมภาพันธ์ถึงเดือนกันยายน 2554 พื้นที่ 5.919 ล้านไร่ ใน 45 จังหวัด เกษตรกร 345,168 ราย

3. ระยะเวลาดำเนินการโครงการ ตั้งแต่เดือนกุมภาพันธ์ถึงเดือนกันยายน 2554

4. ผู้รับผิดชอบโครงการ คือ กรมส่งเสริมการเกษตร

(ที่มา : สรุปผลการประชุมคณะรัฐมนตรี วันที่ 22 กุมภาพันธ์ 2554)

* **วันที่ 24 กุมภาพันธ์ 2554** กระทรวงพาณิชย์ประกาศ เรื่อง การนำข้าวโพดที่ใช้เป็นวัตถุดิบอาหารสัตว์เข้ามาในราชอาณาจักรตามความตกลงภายใต้เขตการค้าเสรีอาเซียน พ.ศ. 2554 เพื่อให้การนำข้าวโพดที่ใช้เป็นวัตถุดิบอาหารสัตว์เข้ามาในราชอาณาจักรตามความตกลงภายใต้เขตการค้าเสรีอาเซียน (ASEAN Free Trade Area (AFTA) สำหรับปี 2554 เป็นไปด้วยความเรียบร้อย เหมาะสม สอดคล้องกับความตกลงดังกล่าว ซึ่งจะเป็นประโยชน์ต่อความมั่นคงทางเศรษฐกิจของประเทศ โดยต้องนำเข้าระหว่างวันที่ 1 มีนาคม 2554 ถึงวันที่ 30 มิถุนายน 2554 และต้องนำเข้าทางด่านศุลกากรที่มีด่านตรวจพืชและด่านกักสัตว์ สำหรับอัตราค่าธรรมเนียมพิเศษกำหนดในอัตราน้ำหนักร้อยละสามต่อตันละศุนย์บาท ให้มีผลตั้งแต่วันที่ 1 มีนาคม 2554

(ที่มา : ราชกิจจานุเบกษา วันที่ 28 กุมภาพันธ์ 2554)

หมายเลขโทรศัพท์ที่สำคัญของ
ธนาคารแห่งประเทศไทย สำนักงานภาคเหนือ

	โทรศัพท์	โทรสาร
เคาน์เตอร์ประชาสัมพันธ์	0-5393-1111	-
ส่วนกิจการสำนักงานภาค	0-5393-1203	0-5322-4171
ส่วนวิเคราะห์เศรษฐกิจการเงิน	0-5393-1104	0-5393-1103
ส่วนเศรษฐกิจภาค	0-5393-1132	0-5393-1163
พีพีอีแอนด์	0-5393-1182	-
ห้องสมุด	0-5393-1171	-

บริการข้อมูลอัตโนมัติ 24 ชั่วโมง

บริการให้ข้อมูลของธนาคารแห่งประเทศไทย
ผ่านระบบโทรศัพท์และโทรสารอัตโนมัติ (IVR)

วิธีการติดต่อ

1. กดหมายเลข 0-5393-1000 ตามด้วยหมายเลข 6789
2. เลือกรายการที่ต้องการ โดยกด * แล้วตามด้วยตัวเลขหมวดข้อมูล 4 ตัว

ประเภท	โทรศัพท์	โทรสาร
- อัตราแลกเปลี่ยนสกุลดอลลาร์ สรอ.เทียบเงินบาท	6000	5001
- อัตราดอกเบี้ยเงินฝากและสินเชื่อธนาคารพาณิชย์		
รายงานธนาคาร	-	7218
- รายงานเศรษฐกิจการเงินล่าสุด	7302	7303
- เครื่องชี้ภาวะเศรษฐกิจไทย	-	7320
- เศรษฐกิจภาคเหนือเดือนล่าสุด	-	7325
- มาตรการทางการเงินของ ธปท. แต่ละเดือน	-	7410-12
- จำนวนเงินบาทที่สามารถนำออกนอกประเทศ	7900	7901
- การใช้และเก็บรักษาธนบัตรที่ถูกต้อง	8030	8301

3. เลือกรายการอื่นๆ กด ** เพื่อฟังซ้ำ กด *1 กลับไปรายการก่อนหน้า
กด *2 เพื่อกลับไปรายการหลัก กด *9 ยกเลิกการใช้บริการ
4. หากต้องการคู่มือการใช้โทรศัพท์ตอบปัญหาอัตโนมัติ 24 ชั่วโมง
ของธนาคารแห่งประเทศไทย สามารถสั่งพิมพ์ทางโทรสาร
โดยกดหมายเลข 0-5393-1000 และตามด้วย 6789*8500

ที่ปรึกษา

สาทร โตโพธิ์ไทย
ประสพสุข พ่วงสาคร
บรรณาธิการบริหาร
ชัชวาลย์ อินทร์รักษ์
บรรณาธิการ
ดำรงค์ ลีดิธนภัค
กองบรรณาธิการ
สุรินทร์ อินตะขุ่ม
กุศล จันทร์แสงศรี
ทวีศักดิ์ ใจคำลีบ
ชนินทร์ เพชรไทย
จารุมาศ ปาละรัตน์
นุกูล มุกลีมาศ
สุรพล เหล็กกล้า
วิไลฐ์พล ฝันเต็ม
รัชกฤษ นิธิธนภัทร์
สุมนา หิรัญมณฑล

รายงานเศรษฐกิจและการเงิน
ภาคเหนือนี้ ส่วนเศรษฐกิจภาค ธนาคาร
แห่งประเทศไทย สำนักงานภาคเหนือ
เป็นผู้จัดทำและรับผิดชอบในคำอธิบาย
และความเห็นต่างๆที่แสดงไว้ ยกเว้น
บทความซึ่งอาจอยู่ในความรับผิดชอบ
โดยเฉพาะของผู้เขียนบทความนั้น
การนำข้อความหรือตัวเลขไม่ว่า
เรื่องใด ตอนใดในรายงานนี้ไปลงพิมพ์
ในหนังสืออื่น โปรดอ้างชื่อรายงานกำกับ
ไว้ด้วย

ธนาคารแห่งประเทศไทย
สำนักงานภาคเหนือ

68/3 ถนนโชตนา อำเภอเมือง
จังหวัดเชียงใหม่ 50300

The Internet : www.bot.or.th