



รายงานเศรษฐกิจและการเงินภาคเหนือ

เดือนพฤษภาคม 2554

ฉบับที่ 5/2554

สารบัญ

บทสรุป

- ภาคการเกษตร	2
- ภาคอุตสาหกรรม	3
- ภาคบริการ	4
- ภาคการค้า	5
- การอุปโภคบริโภค	6
ภาคเอกชน	
- การลงทุนภาคเอกชน	7
- การเบิกจ่ายภาครัฐ	8
- การค้าต่างประเทศ	9
- ระดับราคา	10
- การจ้างงาน	11
- การเงิน	12

ตารางเครื่องชี้เศรษฐกิจ สำคัญของภาคเหนือ

รายงานพิเศษ :

- สถานการณ์ข้าวไทย	16
เดือนพฤษภาคม 2554	

บทความพิเศษ :

โครงสร้างตลาดส่งออก	19
ข้าวไทยและเวียดนาม	
- ลำดับเหตุการณ์สำคัญ	23

ทางเศรษฐกิจและการเงิน ที่เกี่ยวข้องกับภาคเหนือ เดือนพฤษภาคม 2554

รายงานภาวะเศรษฐกิจการเงินภาคเหนือ เดือนพฤษภาคม 2554

ภาพรวมชะลอตัวในหลายภาคเศรษฐกิจเมื่อเทียบกับช่วงเดียวกันปีก่อน จากความกังวลเรื่องภาวะเศรษฐกิจและเงินเฟ้อ

- * รายได้เกษตรกรชะลอตัวลงตามการลดลงของผลผลิตพืชสำคัญ
- * ผลผลิตอุตสาหกรรมภาคเหนือลดลงตามการผลิตชิ้นส่วนอิเล็กทรอนิกส์ในช่วงเดียวกันปีก่อนมีการผลิตสูงตามความต้องการของผู้บริโภค
- * การท่องเที่ยวปรับตัวดีขึ้นจากช่วงเดียวกันปีก่อน และได้รับอานิสงค์จากการประกาศวันหยุดยาวต่อเนื่อง
- * ภาวะการค้าภาคเหนือชะลอตัวตามหมวดยานยนต์และหมวดค้าส่ง
- * การอุปโภคบริโภคภาคเอกชนลดลงเล็กน้อยตามการระมัดระวังการใช้จ่ายของประชาชน จากความกังวลเรื่องภาวะเศรษฐกิจและเงินเฟ้อ
- * การลงทุนภาคเอกชนชะลอลงจากเดือนก่อน จากการเข้าสู่ฤดูฝนเร็วกว่าปกติ อย่างไรก็ตามก็ดี จังหวัดหลักทางเศรษฐกิจยังมีสัญญาณที่ดีต่อเนื่อง
- * การเบิกจ่ายงบประมาณผ่านคลังจังหวัดเร่งตัว
- * การค้าต่างประเทศลดลงตามมูลค่าการส่งออกในขณะที่การนำเข้ายังคงขยายตัว
- * ดัชนีราคาผู้บริโภคทั่วไปเพิ่มขึ้นตามราคาสินค้าหมวดอาหารและราคาพลังงาน
- * การจ้างงานลดลงเล็กน้อย ตามการจ้างงานนอกภาคเกษตร
- * เงินฝากและเงินให้สินเชื่อยังคงขยายตัวดีทั้งธนาคารพาณิชย์และสถาบันการเงินเฉพาะกิจ

รายงานพิเศษ : สถานการณ์ข้าวไทย เดือนพฤษภาคม 2554

บทความพิเศษ : โครงสร้างตลาดส่งออกข้าวไทยและเวียดนาม

ภาพรวมยังคงชะลอตัวในหลายภาคเศรษฐกิจ จากความกังวลเรื่องภาวะเศรษฐกิจและเงินเฟ้อ

รายได้เกษตรกรชะลอตัวลงตามการลดลงของผลผลิตพืชสำคัญ

บทสรุป

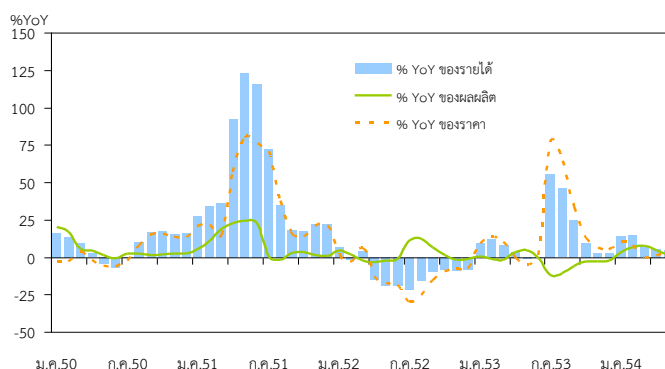
ภาวะเศรษฐกิจการเงินภาคเหนือเดือนพฤษภาคม 2554 ชะลอตัวในหลายภาคเศรษฐกิจเมื่อเทียบกับช่วงเดียวกันปีก่อน จากความกังวลเรื่องภาวะเศรษฐกิจและเงินเฟ้อ โดยการบริโภคภาคเอกชน อุตสาหกรรมการผลิต และการส่งออกหดตัว ภาคการเกษตรและการลงทุนชะลอตัว อย่างไรก็ตาม การใช้จ่ายของภาครัฐเร่งตัว ส่วนการท่องเที่ยวปรับตัวดีขึ้นจากช่วงเดียวกันปีก่อน ด้านเสถียรภาพเศรษฐกิจยังมีแรงกดดันด้านราคาต่อเนื่อง การว่างงานอยู่ในระดับต่ำ ส่วนเงินฝากและเงินให้สินเชื่อยังคงขยายตัวดี

รายละเอียดของแต่ละภาคเศรษฐกิจ มีดังนี้

1. ภาคเกษตร รายได้เกษตรกรชะลอตัวลงจากร้อยละ 5.3 เดือนก่อน เหลือร้อยละ 4.8 โดยปริมาณผลผลิตสินค้าเกษตรเพิ่มขึ้นในอัตราชะลอตัว จากผลผลิตล้นจืดลดลงจากปีก่อนมากเนื่องจากสภาพภูมิอากาศไม่เอื้ออำนวยต่อการผลิต และมันสำปะหลังลดลงจากเกษตรกรปรับเปลี่ยนไปปลูกพืชอื่น เช่น อ้อย อย่างไรก็ตาม ผลผลิตข้าวนาปรังขยายตัวตามผลผลิตต่อไร่ที่เพิ่มขึ้นมาก เมื่อเทียบกับช่วงเดียวกันปีก่อนที่ประสบภัยแล้ง ประกอบกับปีนี้ มีปริมาณน้ำเพียงพอต่อการผลิต ผลผลิตสับปะรดและกระเทียมเพิ่มขึ้นจากการขยายพื้นที่เพาะปลูกเนื่องจากราคาของปีก่อนอยู่ในระดับสูงจึงเกษตรกรเพิ่มการผลิต สำหรับราคาสินค้าเกษตรสำคัญสูงขึ้นตามราคาลิ้นจี่ที่เร่งสูงขึ้นเป็นสำคัญ ในขณะที่ราคามันสำปะหลังยังอยู่ในเกณฑ์สูงจากความต้องการของตลาดต่างประเทศ ส่วนราคาข้าวเปลือกเจ้านาปรังอ่อนตัวลงตามราคาในตลาดโลก

อัตราการเปลี่ยนแปลงของผลผลิตและราคาพืชผลสำคัญของภาคเหนือ

%YOY	2553	2553			2554		
	ทั้งปี	ครึ่งปีแรก	ไตรมาส 3	ไตรมาส 4	ไตรมาส 1	เม.ย.	พ.ค.
รายได้	9.5	6.6	35.9	4.0	10.8	5.3	4.8
ผลผลิต	-2.5	0.2	-8.5	-2.7	6.1	4.4	1.2
ราคา	12.3	6.4	48.5	6.8	4.4	0.9	3.6



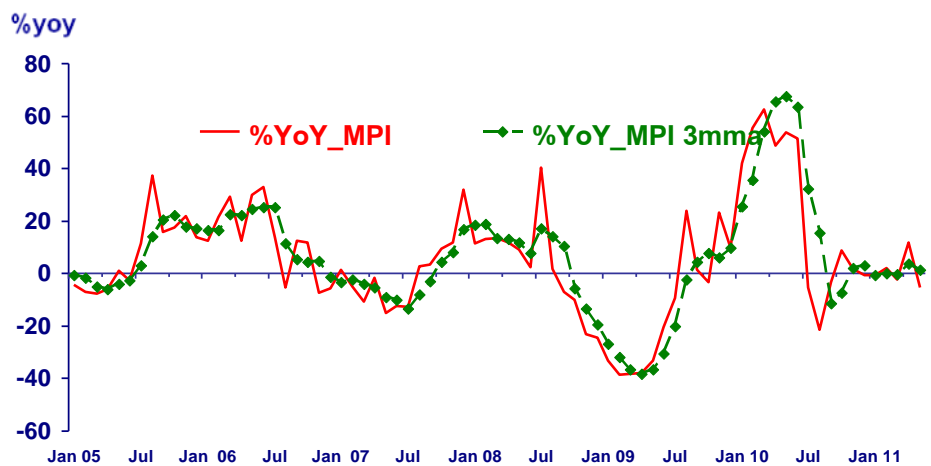
ที่มา : สำนักงานเศรษฐกิจการเกษตร คำนวณโดยธนาคารแห่งประเทศไทย สำนักงานภาคเหนือ (2545=100)

ผลผลิตอุตสาหกรรมภาคเหนือ
ลดลงตามการผลิตชิ้นส่วน
อิเล็กทรอนิกส์ที่ช่วงเดียวกัน
ปีก่อนมีการผลิตสูงขึ้นตาม
ความต้องการของผู้บริโภค

2. ภาคอุตสาหกรรม ดัชนีผลผลิตอุตสาหกรรมภาคเหนือลดลงจากระยะเดียวกันปีก่อนร้อยละ 5.3 เป็นผลจากอุตสาหกรรมอิเล็กทรอนิกส์ที่หดตัวร้อยละ 14.5 เป็นสำคัญ เนื่องจากช่วงเดียวกันปีก่อนมีการผลิตที่สูงตามความต้องการของผู้บริโภค รวมทั้งการผลิตส่วนประกอบฮาร์ดดิสก์ยังคงลดลงต่อเนื่องเป็นเดือนที่ 8 อย่างไรก็ตาม การผลิตชิ้นส่วนอิเล็กทรอนิกส์อื่นยังคงอยู่ในระดับใกล้เคียงกับเดือนก่อน เช่น ชิ้นส่วนในโทรศัพท์เคลื่อนที่ อุตสาหกรรมเครื่องดื่มและวัสดุก่อสร้างปรับตัวลดลง อุตสาหกรรมอาหารขยายตัวในเกณฑ์ดีต่อเนื่องจากเดือนก่อนที่ร้อยละ 25.8 จากการผลิตผลไม้แช่แข็ง ผักถนอมอาหาร และข้าวโพดกระป๋อง จากความต้องการที่เพิ่มมากขึ้น โดยเฉพาะในตลาดเอเชีย การผลิตเซรามิกเครื่องใช้บนโต๊ะอาหารเพิ่มขึ้นเกือบเท่าตัว ที่สำคัญจากตลาดยุโรปและเยอรมัน และการขยายตลาดใหม่ในเอเชีย

ดัชนีผลผลิตอุตสาหกรรมภาคเหนือ

	2553 ทั้งปี	2553			2554		
		ครึ่งปีแรก	ครึ่งปีหลัง	ไตรมาส 4	ไตรมาสแรก	เม.ย.	พ.ค. ^ป
MPI level	156.6	152.5	160.6	163.0	155.8	144.6	143.5
MPI %yoy	16.9	52.7	-4.4	3.2	-0.4	12.0	-5.3
MPI, level s.a.	-	-	-	144.0	170.3	179.7	160.3
%mom, %qoq	-	-	-	0.1	18.2	8.0	-10.8



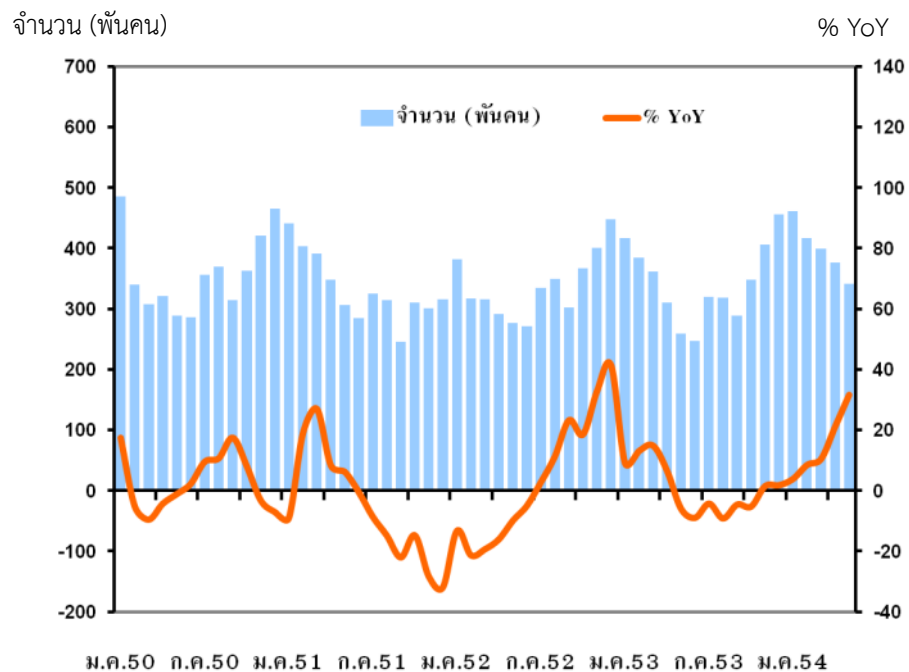
ที่มา : คำนวณโดยธนาคารแห่งประเทศไทย สำนักงานภาคเหนือ

การท่องเที่ยวปรับตัวดีขึ้น
จากช่วงเดียวกันปีก่อน และ
ได้รับอานิสงค์จากการ
ประกาศวันหยุดยาวต่อเนื่อง

3. ภาคบริการ ปรับตัวดีขึ้นจากช่วงเดียวกันของปีก่อนที่มีเหตุการณ์ความไม่สงบ
จนทำให้ประเทศต่างๆ ประกาศเตือนนักท่องเที่ยวเดินทางมาประเทศไทย ในเดือนนี้ภาครัฐ
ประกาศให้มีวันหยุดยาวต่อเนื่องกันก็ส่งผลบวกต่อการท่องเที่ยวของคนไทย เครื่องชี้สำคัญ
ของการท่องเที่ยวปรับตัวดีขึ้น ได้แก่ ผู้โดยสารผ่านท่าอากาศยานภาคเหนือขยายตัวจากช่วง
เดียวกันของปีก่อนในอัตราร้อยละ 31.7 จากท่าอากาศยานเชียงใหม่ เชียงราย เป็นสำคัญ
เช่นเดียวกับการจัดเก็บภาษีมูลค่าเพิ่มประเภทโรงแรมและภัตตาคารที่สะท้อนภาพธุรกิจ
เดือนเมษายนปรับตัวดีขึ้นร้อยละ 22.9 อัตราการเข้าพักของภาคเหนือเดือนพฤษภาคม อยู่
ที่ร้อยละ 32.2 ราคาห้องพักเฉลี่ย 1,098.5 บาท /คืน

จำนวนผู้โดยสารผ่านท่าอากาศยานสำคัญในภาคเหนือ

	2552	2553	2553						2554	
	ทั้งปี	ทั้งปี	ครึ่งปีแรก	ครึ่งปีหลัง	ไตรมาส 3	ไตรมาส 4	พ.ค.	เม.ย.	พ.ค.	
จำนวนผู้โดยสาร (พันคน)	4,052.9	4,141.9	2,006.9	2,134.9	925.7	1,209.1	259.3	376.7	341.6	
%YOY	1.7	2.2	8.3	-3.0	-6.1	-0.4	-6.0	21.2	31.7	



ที่มา : บริษัท ท่าอากาศยานไทย จำกัด (มหาชน)

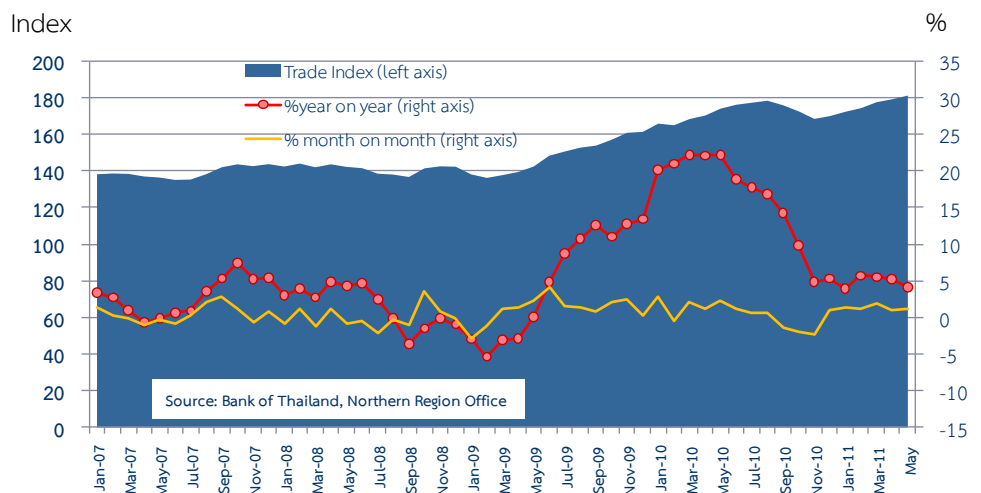
ภาวะการค้าภาคเหนือชะลอตัวตามหมวดยานยนต์และหมวดค้าส่ง

4. ภาคการค้า ขยายตัวร้อยละ 4.1 จากระยะเดียวกันปีก่อน ชะลอลงจากร้อยละ 5.2 ในเดือนก่อนหน้า เป็นผลจากหมวดยานยนต์และหมวดค้าส่ง ในขณะที่หมวดค้าปลีกหดตัวเล็กน้อย **การค้าหมวดยานยนต์** เพิ่มขึ้นจากระยะเดียวกันของปีก่อนร้อยละ 9.3 ชะลอลงจากร้อยละ 10.6 ในเดือนก่อนตามยอดขายรถยนต์และรถจักรยานยนต์ที่มีปัญหาการส่งมอบรถยนต์ซึ่งเป็นผลกระทบจากการขาดแคลนชิ้นส่วนที่ทำให้ค่ายรถยนต์ญี่ปุ่นต้องปรับลดกำลังการผลิต อย่างไรก็ดี ยอดขายอะไหล่และการซ่อมแซมยานยนต์ขยายตัวอย่างต่อเนื่องตามการเติบโตของรถยนต์มือสอง ส่วนยอดขายปลีกน้ำมันเชื้อเพลิงขยายตัวเล็กน้อย **การค้าหมวดค้าส่ง** ชะลอตัวลง โดยเพิ่มขึ้นจากระยะเดียวกันของปีก่อนร้อยละ 0.4 โดยกลุ่มสินค้าที่ยังคงขยายตัว ได้แก่ กลุ่มสินค้าชั้นกลาง อาทิ เครื่องจักรและอุปกรณ์ เพอร์นิเจอร์ และกลุ่มสินค้าไม่คงทน อาทิ อาหารและเครื่องดื่มโดยเฉพาะเครื่องดื่มที่มีแอลกอฮอล์ ยาสูบ เครื่องเขียน โดยเฉพาะวัตถุดิบทางการเกษตรขยายตัวตามการเพิ่มสูงขึ้นของปริมาณผลผลิตข้าว ส่วนกลุ่มสินค้าที่หดตัว ได้แก่ กลุ่มสินค้าคงทน อาทิ เครื่องใช้ไฟฟ้า เครื่องใช้ในครัวเรือน และกลุ่มสินค้าชั้นกลาง อาทิ วัสดุก่อสร้างและยอดขายทอง **การค้าหมวดค้าปลีก** ลดลงจากระยะเดียวกันปีก่อนร้อยละ 0.6 เป็นการหดตัวในเกือบทุกกลุ่มสินค้าโดยเฉพาะกลุ่มสินค้าคงทน ยกเว้นยอดขายในห้างสรรพสินค้าและยอดขายทองที่ชะลอตัว

ดัชนีการค้าภาคเหนือ

	Weight	2553	2553			2554		
			ครึ่งปีแรก	ไตรมาส 3	ไตรมาส 4	ไตรมาส 1	เม.ย.	พ.ค. P
Trade Index	100%	171.8	169.9	177.1	170.3	173.5	179.1	181.1
% year on year (%yoy)		15.9	21.0	16.2	6.6	4.3	5.2	4.1
Motor Vehicles/Cycles Trade	46.0%	167.7	164.2	173.0	169.6	173.8	182.6	182.4
% yoy		16.9	21.1	17.9	8.6	7.5	10.6	9.3
Wholesale Trade	21.0%	197.7	195.6	203.9	195.8	192.2	197.9	207.7
% yoy		17.9	23.0	15.5	11.1	3.5	1.1	0.4
Retail Trade	33.0%	163.5	163.9	168.5	157.6	163.1	164.1	165.1
% yoy		13.4	19.8	14.4	1.2	0.5	0.4	-0.6

หมายเหตุ : P = ข้อมูลเบื้องต้น (2545=100)



ที่มา : กรมสรรพากร คำนวณโดยธนาคารแห่งประเทศไทย สำนักงานภาคเหนือ

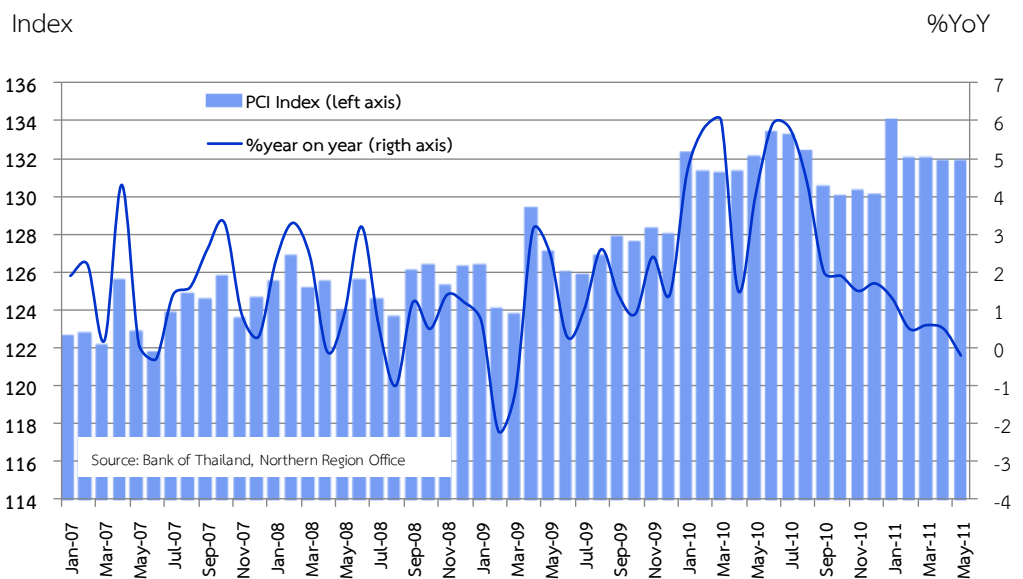
การอุปโภคบริโภคภาคเอกชน
ลดลงเล็กน้อยตามการ
ระมัดระวังการใช้จ่ายของ
ประชาชน จากความกังวล
เรื่องภาวะเศรษฐกิจและเงินเฟ้อ

5. การอุปโภคบริโภค หดตัวเล็กน้อย โดยดัชนีการอุปโภคบริโภคภาคเอกชนภาคเหนือ อยู่ที่ระดับ 131.9 หดตัวร้อยละ 0.2 จากระยะเดียวกันปีก่อน ตามปริมาณการจัดเก็บภาษีมูลค่าเพิ่ม ลดลงเป็นสำคัญ จากการชะลอการบริโภคสินค้าที่ไม่จำเป็นโดยเฉพาะสินค้าคงทน อาทิ เครื่องใช้ไฟฟ้า ภายในบ้าน เครื่องตกแต่งบ้าน เครื่องใช้ในครัวเรือน อย่างไรก็ตาม เครื่องใช้ในหมวดยานยนต์ยังคง ขยายตัวดี โดยเฉพาะปริมาณการจดทะเบียนรถยนต์นั่งและรถจักรยานยนต์จากอุปสงค์ยังคง อยู่ในระดับสูง ส่วนรถยนต์เพื่อการพาณิชย์ชะลอตัวลงผลตามการลดกำลังการผลิตของค่ายรถยนต์ ญี่ปุ่น ปริมาณการใช้ไฟฟ้าในครัวเรือนเดือนเมษายน 2554 ลดลงจากระยะเดียวกันของปีก่อน ร้อยละ 12.9 ตามความต้องการใช้เครื่องทำความเย็นลดลง ผลจากอุณหภูมิเฉลี่ยลดต่ำลงกว่าปีก่อน

ดัชนีการอุปโภคบริโภคภาคเอกชนของภาคเหนือ (PCI)

	2553	2553			2554		
		ครึ่งปีแรก	ไตรมาส 3	ไตรมาส 4	ไตรมาส 1	เม.ย.	พ.ค. P
PCI	131.5	131.9	132.0	130.1	132.7	131.9	131.9
% year on year	3.7	4.6	4.1	1.7	0.8	0.5	-0.2
%month on month, %quarter on quarter		3.5	-0.2	-1.4	2.0	-0.1	0.0

หมายเหตุ : P = ข้อมูลเบื้องต้น (2545=100)



ที่มา : ธนาคารแห่งประเทศไทย สำนักงานภาคเหนือ

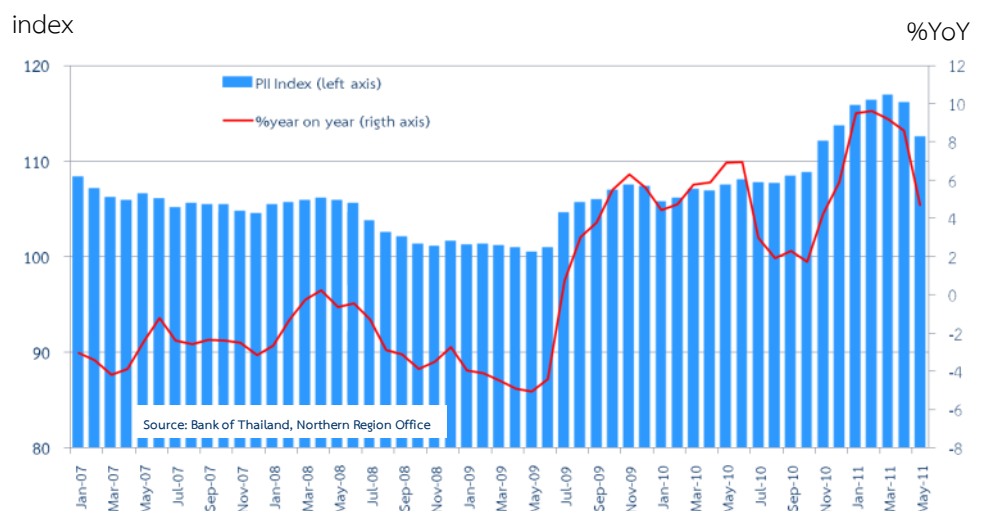
การลงทุนภาคเอกชนชะลอลงจากเดือนก่อน จากการเข้าสู่ฤดูฝนเร็วกว่าปกติ อย่างไรก็ตาม จังหวัดหลักทางเศรษฐกิจยังมีสัญญาณที่ดีต่อเนื่อง

6. การลงทุนภาคเอกชน ชะลอลงจากเดือนก่อน โดยดัชนีการลงทุนอยู่ที่ระดับ 112.5 ขยายตัวจากระยะเดียวกันปีก่อนร้อยละ 4.7 ชะลอลงจากร้อยละ 8.6 เดือนก่อน ตามการชะลอตัวของภาคก่อสร้าง ผลจากช่วงเดียวกันปีก่อนภาวะก่อสร้างเร่งตัวสูงมาก รวมถึงการเข้าสู่ฤดูฝนปีนี้เร็วกว่าปกติ อย่างไรก็ตาม จังหวัดหลักทางเศรษฐกิจยังมีสัญญาณที่ดีต่อเนื่องในการอนุญาตก่อสร้าง ทั้งประเภทเพื่อที่อยู่อาศัยแนวราบและอาคารสูง อาคารพาณิชย์ขนาด 3 ชั้น เพื่อการบริการประเภทโรงแรมและหอพัก ปริมาณจดทะเบียนรถยนต์เชิงพาณิชย์ ลดลงจากที่เร่งตัวในช่วงก่อน ส่วนหนึ่งเป็นผลจากอุตสาหกรรมรถยนต์ในประเทศที่ได้รับผลกระทบจากภัยพิบัติในญี่ปุ่นในปัญหาขาดแคลนชิ้นส่วนในภาคการผลิต รายได้ค่าธรรมเนียมการจดทะเบียนที่ดินขยายตัวที่ร้อยละ 124.5 ผลจากมาตรการกระตุ้นภาคอสังหาริมทรัพย์ในช่วงเดียวกันปีก่อน สำหรับความสนใจต่อการลงทุนในระยะต่อไป สะท้อนจากมูลค่าการอนุมัติส่งเสริมการลงทุนในภาคเหนือ เงินลงทุน 338.5 ล้านบาท เป็นความสนใจลงทุนในหมวดเกษตรกรรมและผลิตผลการเกษตร ในกิจการโรงสี เป็นสำคัญ

ดัชนีการลงทุนภาคเอกชนของภาคเหนือ (PII)

	2553	2553			2554		
	ทั้งปี	ครึ่งปีแรก	ไตรมาส 3	ไตรมาส 4	ไตรมาส 1	เม.ย.	พ.ค.
PII	108.3	106.9	107.9	111.5	116.3	116.1	112.5
%year on year	4.4	5.8	2.4	3.9	9.4	8.6	4.7
%month on month, %quarter on quarter	4.4	0.5	0.4	3.3	4.3	-0.7	-3.1

หมายเหตุ : PII (2538 = 100)



ที่มา : ธนาคารแห่งประเทศไทย สำนักงานภาคเหนือ

การเบิกจ่ายงบประมาณผ่าน คลังจังหวัดเร่งตัว

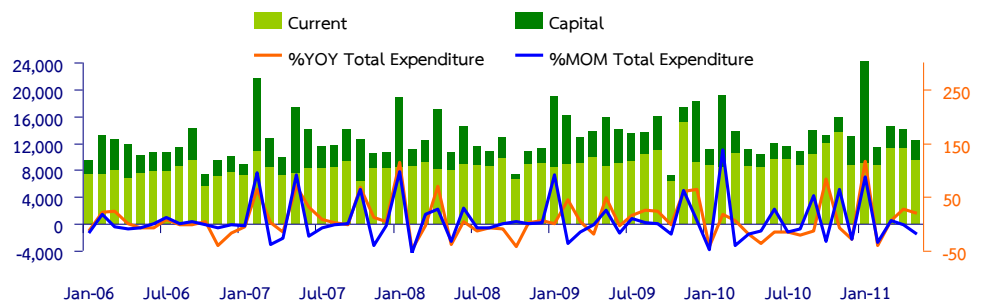
7. การเบิกจ่ายเงินงบประมาณผ่านคลังจังหวัดในภาคเหนือ การเบิกจ่ายเงินงบประมาณผ่านคลังจังหวัดในภาคเหนือ เดือนพฤษภาคม 2554 มีการเบิกจ่ายทั้งสิ้น 12,403.0 ล้านบาท ขยายตัวจากระยะเดียวกันปีก่อนร้อยละ 20.0 โดยรายจ่ายประจำมีการเบิกจ่าย 9,397.4 ล้านบาท ขยายตัวร้อยละ 10.8 จากเงินอุดหนุนองค์กรปกครองส่วนท้องถิ่นขยายตัวร้อยละ 37.8 เพื่อนำไปใช้ในโครงการของภาครัฐ นอกจากนี้ รายจ่ายหมวดดำเนินงานก็ขยายตัวร้อยละ 26.0 ตามการเบิกจ่ายของค่าใช้สอย ค่าตอบแทนและค่าวัสดุ ทางด้านรายจ่ายลงทุนเบิกจ่าย 3,005.6 ล้านบาท เร่งตัวร้อยละ 61.9 ตามการเบิกจ่ายในหมวดที่ดินและสิ่งก่อสร้างของส่วนราชการซึ่งขยายตัวร้อยละ 65.5 จากระยะเดียวกันปีก่อน โดยการเบิกจ่ายขยายตัวมากในจังหวัดกำแพงเพชร ลำปาง น่าน และนครสวรรค์

การเบิกจ่ายเงินงบประมาณผ่านคลังจังหวัดในภาคเหนือ

การเบิกจ่าย	2553	2553			2554		
		ครึ่งปีแรก	ครึ่งปีหลัง	ไตรมาส 4	ไตรมาส 1	เม.ย.	พ.ค.
ประจำ	118,153.8	54,705.8	63,447.9	34,519.1	29,028.8	11,303.4	9,397.4
%YoY	(2.1)	(1.3)	(2.8)	(11.7)	(4.0)	(31.1)	(10.8)
ลงทุน	37,599.8	22,838.0	14,761.9	7,454.9	21,169.3	2,791.9	3,005.6
%YoY	(-39.4)	(-39.8)	(-38.6)	(-37.4)	(31.1)	(10.5)	(61.9)
เบิกจ่ายทั้งสิ้น	155,753.6	77,543.8	78,209.8	41,974.0	50,198.2	14,095.3	12,403.0
%YoY	(-12.4)	(-15.7)	(-8.8)	(-1.9)	(13.9)	(26.4)	(20.0)

ล้านบาท

%YoY



ที่มา : กระทรวงการคลัง

การค้าต่างประเทศลดลงตามมูลค่าการส่งออก ในขณะที่การนำเข้ายังคงขยายตัว

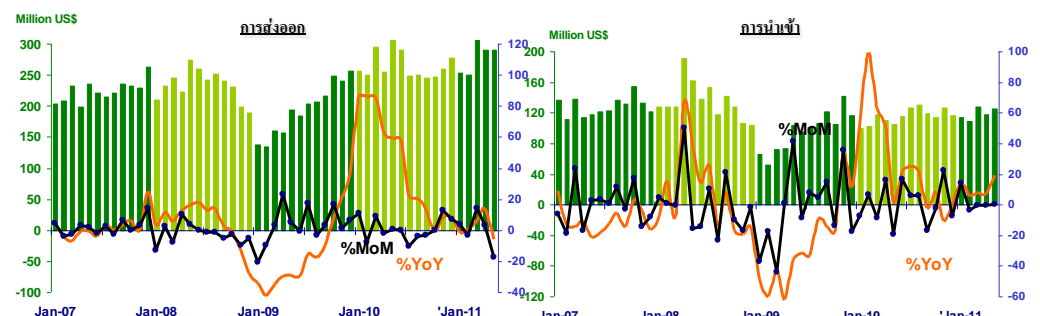
8. การค้าต่างประเทศ ลดลง โดยมูลค่าการส่งออกผ่านด่านศุลกากรในภาคเหนือ ลดลงจากระยะเดียวกันปีก่อนร้อยละ 5.7 เหลือ 291.0 ล้านดอลลาร์ สหรัฐ. เป็นผลจากการส่งออกผ่านด่านชายแดนลดลงร้อยละ 13.7 เหลือ 131.9 ล้านดอลลาร์ สหรัฐ. จากตลาดพม่าหดตัวกว่าร้อยละ 30.0 เหลือ 92.3 ล้านดอลลาร์ สหรัฐ. ส่วนหนึ่งจากระยะเดียวกันปีก่อนมีการส่งออกสูงกว่าปกติ ขณะที่การส่งออกไปตลาดลาวและจีนตอนใต้ยังขยายตัวร้อยละ 107.8 และร้อยละ 57.4 ตามลำดับ อย่างไรก็ตาม การส่งออกไปตลาดเอเชีย ยุโรป และอเมริกา ยังคงขยายตัว สินค้าที่เพิ่มขึ้นได้แก่ ชิ้นส่วนอิเล็กทรอนิกส์ เสน่ห์ และผลิตภัณฑ์ทางการเกษตรแปรรูป **การนำเข้า** ผ่านด่านศุลกากรในภาคเหนือขยายตัวจากระยะเดียวกันปีก่อนร้อยละ 19.1 เป็น 125.3 ล้านดอลลาร์ สหรัฐ. เร่งตัวจากเดือนก่อน ตามการนำเข้าวัตถุดิบและสินค้าทุนที่เพิ่มขึ้นร้อยละ 22.4 และร้อยละ 16.3 ตามลำดับ โดยเฉพาะจากผู้ประกอบการในนิคมอุตสาหกรรมภาคเหนือลำพูน เช่น อุตสาหกรรมอิเล็กทรอนิกส์ อุตสาหกรรมอัญมณีและเครื่องประดับ เป็นต้น ส่วนการนำเข้าสินค้าอุปโภคบริโภคหดตัวตามการนำเข้าผักและผลไม้ที่ลดลง ด้านการนำเข้าผ่านด่านชายแดนลดลงเป็นเดือนแรกในรอบปีที่ร้อยละ 2.7 เหลือ 10.2 ล้านดอลลาร์ สหรัฐ. ตามการหดตัวของการนำเข้าจากพม่าที่ลดลงร้อยละ 38.2 ส่วนการนำเข้าจากลาวและจีนตอนใต้ยังเพิ่มขึ้นร้อยละ 30.7 และร้อยละ 50.0 ตามลำดับ

ดุลการค้า ในเดือนพฤษภาคม 2554 เกินดุล 165.7 ล้านดอลลาร์ สหรัฐ. ลดลงจากระยะเดียวกันปีก่อนและเดือนก่อนที่เกินดุล 203.5 ล้านดอลลาร์ สหรัฐ. และ 172.0 ล้านดอลลาร์ สหรัฐ. ตามลำดับ

การค้าต่างประเทศผ่านด่านศุลกากรในภาคเหนือ

ล้านดอลลาร์ สหรัฐ.

	2553 ทั้งปี	2553			2554		
		ครึ่งปีแรก	ครึ่งปีหลัง	ไตรมาส 4	ไตรมาสแรก	เม.ย.	พ.ค.
การส่งออก	3,184.5	1,656.7	1527.9	783.9	815.0	290.2	291.0
%YOY	36.1	71.2	11.5	5.1	1.6	13.9	-5.7
การนำเข้า	1,384.5	659.6	733.0	356.9	350.5	118.2	125.3
%YOY	19.9	42.9	5.6	-1.6	9.1	7.3	19.1
ดุลการค้า	1,800.0	997.1	794.9	427.0	464.5	172.0	165.7



ที่มา : ด่านศุลกากรในภาคเหนือ

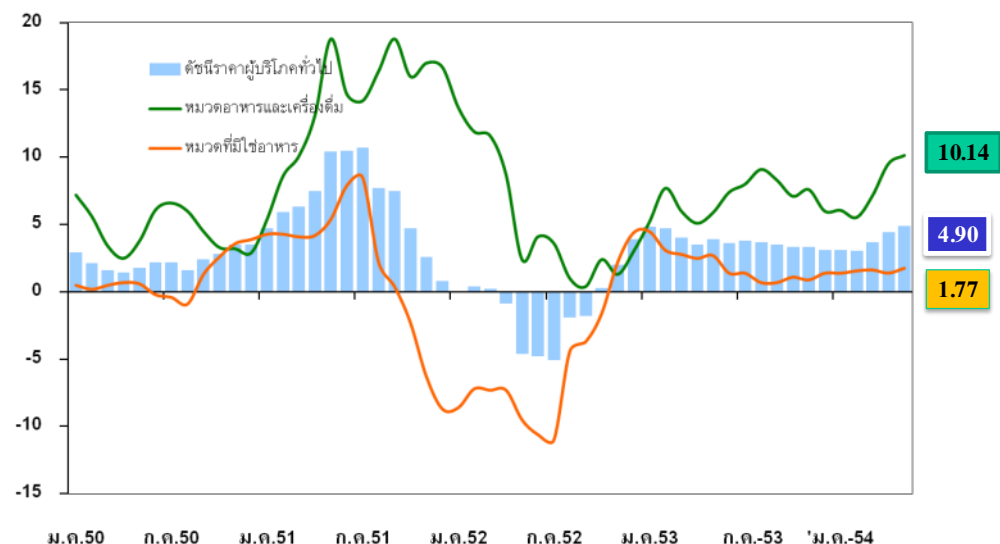
ดัชนีราคาผู้บริโภคทั่วไปเพิ่มขึ้นตามราคาสินค้าหมวดอาหารและราคาพลังงานทรงตัวในระดับสูง

9. ระดับราคา ดัชนีราคาผู้บริโภคทั่วไปภาคเหนือเร่งตัวจากเดือนก่อนมาอยู่ที่ร้อยละ 4.90 ตามการปรับเพิ่มขึ้นของราคาสินค้า ในหมวดอาหารและราคาพลังงานทรงตัวในระดับสูง หมวดอาหารและเครื่องดื่มเพิ่มขึ้นจากราคาอาหารสดประเภทเนื้อสัตว์ (ผลจากโรคระบาดที่ผ่านมา ประกอบกับต้นทุนอาหารสัตว์ที่ยังสูง) ผักและผลไม้ ภาพรวมราคาปรับลดลงจากผลผลิตออกสู่ตลาดมากขึ้น เนื่องจากสภาพอากาศที่เอื้อต่อการเติบโต ด้านราคาพลังงานเร่งขึ้นตามราคาขายปลีกน้ำมันเชื้อเพลิงในประเทศ อัตราเงินเฟ้อพื้นฐานเพิ่มขึ้นร้อยละ 3.08 จากระยะเดียวกันปีก่อน ตามการส่งผ่านต้นทุนที่สูงขึ้นไปยังราคาสินค้าอื่นๆ โดยเฉพาะราคาอาหารสำเร็จรูป

ดัชนีราคาผู้บริโภคภาคเหนือ

	2553	2553			2554		
	ทั้งปี	ครึ่งปีแรก	ไตรมาส 3	ไตรมาส 4	ไตรมาส 1	เม.ย.	พ.ค.
ดัชนีราคาผู้บริโภคทั่วไป	3.7	4.1	3.6	3.2	3.28	4.41	4.90
อาหารและเครื่องดื่ม	7.0	6.2	8.5	6.9	6.24	9.52	10.14
มิใช่อาหาร	1.9	2.9	0.9	1.1	1.54	1.41	1.77
ดัชนีราคาผู้บริโภคพื้นฐาน	-0.9	0.3	0.9	1.2	2.02	2.52	3.08

% Y-o-Y



หมายเหตุ : (2007 = 100)

ที่มา : สำนักดัชนีเศรษฐกิจการค้า กระทรวงพาณิชย์

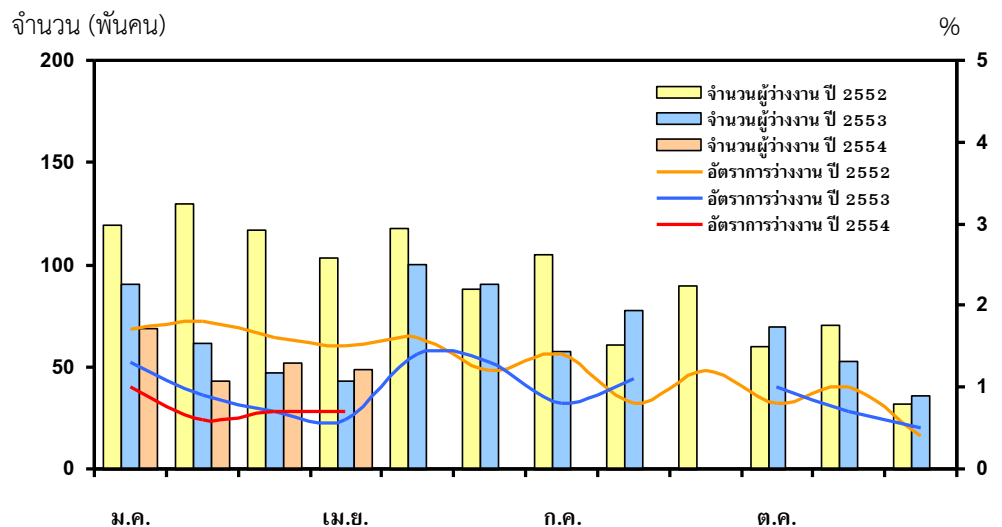
การจ้างงานโดยรวมของ
ภาคเหนือลดลงเล็กน้อย
ตามการจ้างงานนอกภาคเกษตร

10. การจ้างงาน เดือนเมษายน 2554 การจ้างงานโดยรวมของภาคเหนือลดลงเล็กน้อยร้อยละ 0.8 ตามการจ้างงานนอกภาคเกษตรในสาขาการค้าส่ง-ปลีก การผลิต การก่อสร้าง โรงแรมและภัตตาคาร ทั้งนี้ แรงงานส่วนหนึ่งเคลื่อนย้ายเข้าสู่ภาคเกษตรเนื่องจากสภาพภูมิอากาศเหมาะสมต่อการผลิตมากกว่าปีก่อนที่ประสบภัยแล้งทำให้การจ้างงานในภาคเกษตรขยายตัวร้อยละ 9.8 ด้านอัตราการว่างงานอยู่ที่ร้อยละ 0.7 สูงกว่าร้อยละ 0.6 ระยะเวลาเดียวกันปีก่อนเล็กน้อย

สำหรับจำนวนผู้ประกันตนในระบบประกันสังคม ณ สิ้นเดือนพฤษภาคม 2554 ขยายตัวร้อยละ 3.5 จากระยะเวลาเดียวกันปีก่อน เป็นจำนวน 741,754 ราย ประกอบด้วยผู้ประกันตนตามมาตรา 33 (ภาคบังคับ) จำนวน 629,780 ราย และผู้ประกันตนตามมาตรา 39 (ภาคสมัครใจ) จำนวน 111,974 ราย โดยเพิ่มขึ้นร้อยละ 2.4 และร้อยละ 10.0 ตามลำดับ

การว่างงานของภาคเหนือ

	2553			2554		
	ก.พ.	มี.ค.	เม.ย.	ก.พ.	มี.ค.	เม.ย.
จำนวนผู้ว่างงาน (พันคน)	62	47	43	43	52	49
%YOY อัตราการว่างงาน	0.9	0.7	0.6	0.6	0.7	0.7



ที่มา : สำนักงานสถิติแห่งชาติ

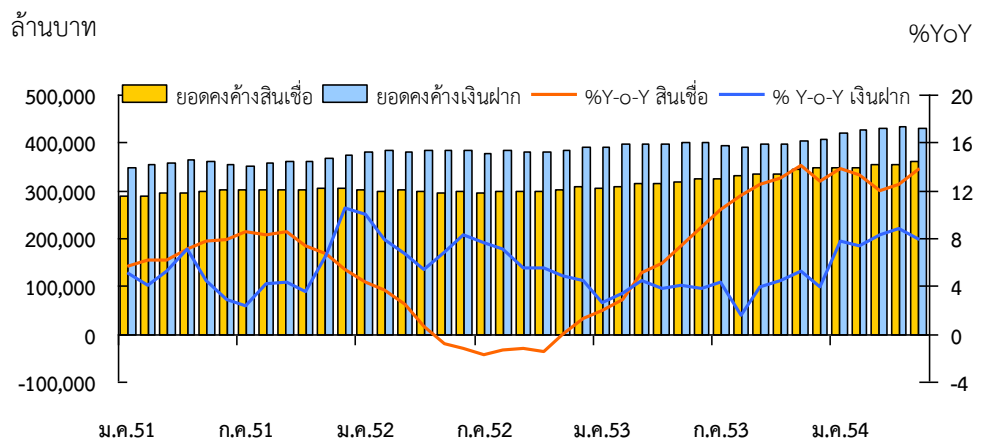
เงินฝากและเงินให้สินเชื่อยังคงขยายตัวดีทั้งธนาคารพาณิชย์และสถาบันการเงินเฉพาะกิจ

11. การเงิน ยอดคงค้างเงินฝากที่สาขาธนาคารพาณิชย์ในภาคเหนือมีทั้งสิ้น

432,306 ล้านบาท ขยายตัวร้อยละ 7.9 จากระยะเดียวกันปีก่อน ชะลอตัวจากร้อยละ 8.8 เดือนก่อน เมื่อเทียบกับเดือนก่อนหน้ายอดคงค้างเงินฝากลดลง 1,158 ล้านบาท จากการถอนเงินฝากประจำที่ครบกำหนดเพื่อนำไปลงทุนในตราสารหนี้ อย่างไรก็ตาม เงินฝากออมทรัพย์เพิ่มขึ้นจากเงินฝากของผู้ประกอบการเพื่อใช้หมุนเวียนในธุรกิจ โดยเงินฝากขยายตัวดีในจังหวัดเชียงราย ลำพูน น่าน และเพชรบูรณ์ ที่ร้อยละ 15.0 ร้อยละ 13.2 ร้อยละ 12.2 และร้อยละ 11.4 ตามลำดับ ด้านเงินให้สินเชื่อมียอดคงค้าง 361,968 ล้านบาท ขยายตัวร้อยละ 13.8 เพิ่มขึ้นจากร้อยละ 12.5 เดือนก่อน โดยเมื่อเทียบกับเดือนก่อนหน้ายอดคงค้างเงินให้สินเชื่อเพิ่มขึ้น 6,323 ล้านบาท จากความต้องการใช้สินเชื่อของภาคธุรกิจต่าง ๆ เช่น สหกรณ์ออมทรัพย์ ธุรกิจเอสเอ็มอี เช่าซื้อรถยนต์ พัฒนาอสังหาริมทรัพย์ รับเหมา/ค้าวัสดุก่อสร้าง เกษตรแปรรูปและเกี่ยวเนื่องกับการเกษตร โดยเงินให้สินเชื่อขยายตัวดีในจังหวัดแพร่ ลำปาง อุทัยธานี และแม่ฮ่องสอน ที่ร้อยละ 28.3 ร้อยละ 20.8 ร้อยละ 17.7 และร้อยละ 17.6 ตามลำดับ สำหรับสัดส่วนเงินให้สินเชื่อต่อเงินฝากอยู่ที่ร้อยละ 83.7 เพิ่มขึ้นจากร้อยละ 79.4 ระยะเดียวกันปีก่อน

เงินฝากและสินเชื่อของสาขาธนาคารพาณิชย์ในภาคเหนือ

พันล้านบาท	2551	2552	2553			2554	
	ธ.ค.	ธ.ค.	มี.ย.	ก.ย.	ธ.ค.	เม.ย.	พ.ค.
เงินฝาก	375.5	392.0	400.3	396.7	407.4	433.5	432.3
%YoY	10.5	4.4	3.8	3.9	3.9	8.8	7.9
เงินให้สินเชื่อ	305.7	309.7	325.0	335.4	349.4	355.6	362.0
%YoY	5.3	1.3	8.9	12.5	12.8	12.5	13.8
สัดส่วนเงินให้สินเชื่อต่อเงินฝาก	81.4	79.0	81.2	84.6	85.8	82.0	83.7

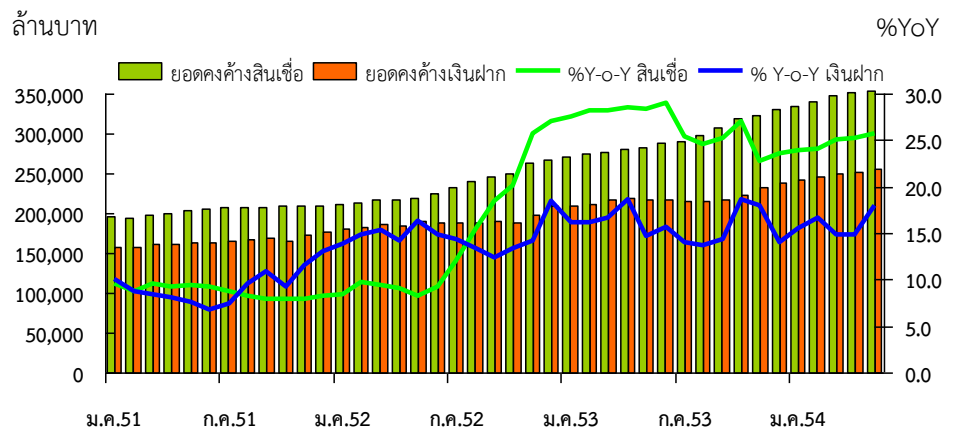


ที่มา : ธนาคารแห่งประเทศไทย

สำหรับยอดคงค้างเงินฝากของสถาบันการเงินเฉพาะกิจในภาคเหนือ เดือนพฤษภาคม 2554 มีทั้งสิ้น 256,113 ล้านบาท ขยายตัวร้อยละ 17.9 จากระยะเดียวกันปีก่อน ตามการขยายตัวของเงินฝากของธนาคารออมสินและธนาคารเพื่อการเกษตรและสหกรณ์การเกษตรเป็นสำคัญ ด้านเงินให้สินเชื่อมียอดคงค้าง 354,693 ล้านบาท ขยายตัวร้อยละ 25.7 จากระยะเดียวกันปีก่อน โดยขยายตัวดีทั้งของธนาคารออมสิน ธนาคารพัฒนาวิสาหกิจขนาดกลางและขนาดย่อมแห่งประเทศไทย ธนาคารอิสลามแห่งประเทศไทย และธนาคารเพื่อการเกษตรและสหกรณ์การเกษตร จากสินเชื่อโครงการของภาครัฐ สำหรับสัดส่วนเงินให้สินเชื่อต่อเงินฝากอยู่ที่ร้อยละ 138.5 เพิ่มขึ้นจากร้อยละ 129.8 ระยะเดียวกันปีก่อน

เงินฝากและสินเชื่อของสถาบันการเงินเฉพาะกิจในภาคเหนือ

พันล้านบาท	2551	2552	2553			2554	
	ธ.ค.	ธ.ค.	มิ.ย.	ก.ย.	ธ.ค.	เม.ย.	พ.ค. ^P
เงินฝาก	176.1	208.7	217.2	216.6	238.0	252.6	256.1
%YoY	13.0	18.5	15.7	14.3	14.0	14.9	17.9
เงินให้สินเชื่อ	210.4	267.2	289.2	308.3	330.3	351.2	354.7
%YoY	8.2	27.0	28.9	25.3	23.6	25.2	25.7
สัดส่วนเงินให้สินเชื่อต่อเงินฝาก	119.5	128.0	133.1	142.3	138.8	139.0	138.5



ที่มา : ธนาคารออมสิน ธนาคารพัฒนาวิสาหกิจขนาดกลางและขนาดย่อมแห่งประเทศไทย
ธนาคารอิสลามแห่งประเทศไทย และธนาคารเพื่อการเกษตรและสหกรณ์การเกษตร

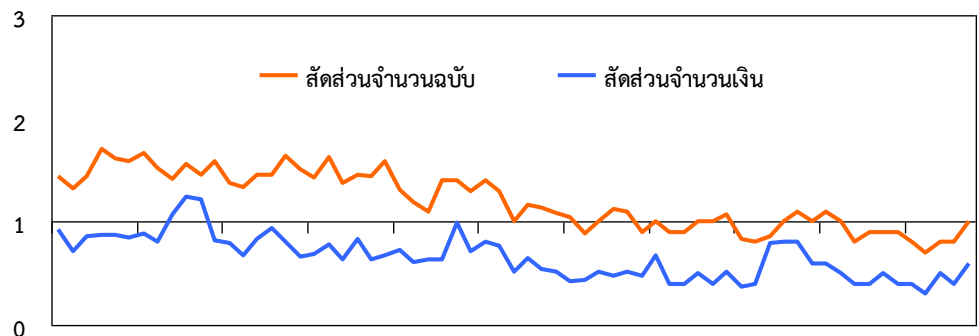
สำนักหักบัญชีในภาคเหนือ

เดือนพฤษภาคม 2554 ปริมาณการใช้เช็คผ่านสำนักหักบัญชีทั้ง 18 แห่งในภาคเหนือ มีจำนวน 266,862 ฉบับ คิดเป็นมูลค่า 47,215.1 ล้านบาท โดยปริมาณเช็คเรียกเก็บและมูลค่าเช็คเรียกเก็บขยายตัวร้อยละ 10.5 และร้อยละ 18.0 ตามลำดับ ส่วนทางด้านปริมาณเช็คคืนด้วยเหตุผลไม่มีเงินมีจำนวน 2,563 ฉบับ คิดเป็นมูลค่า 280.3 ล้านบาท โดยทั้งปริมาณเช็คคืนและมูลค่าเช็คคืนด้วยเหตุผลไม่มีเงินลดลงร้อยละ 2.3 และร้อยละ 6.3 จากระยะเดียวกันปีก่อน ตามลำดับ สำหรับสัดส่วนของเช็คคืนด้วยเหตุผลไม่มีเงินต่อเช็คเรียกทั้งปริมาณและมูลค่าอยู่ที่ร้อยละ 1.0 และร้อยละ 0.6 ตามลำดับ

สัดส่วนของเช็คคืนต่อเช็คเรียกเก็บ

	2552 ทั้งปี	2553 ทั้งปี	2553			2554		
			ครึ่งปีแรก	ครึ่งปีหลัง	ไตรมาส 4	ไตรมาส 1	เม.ย.	พ.ค.
ปริมาณเช็คเรียกเก็บ (พันฉบับ)	3,066.1	3,105.4	1,568.0	1,537.4	750.2	802.1	237.8	266.9
มูลค่าเช็ค (พันล้านบาท)	515.3	564.7	274.5	288.0	152.9	156.8	47.0	47.2
ปริมาณเช็คคืน (พันฉบับ)	30.1	28.9	14.7	14.8	6.7	6.3	2.0	2.6
มูลค่าเช็ค (ล้านบาท)	2,436.9	2,983.4	1,691.7	1,457.4	621.7	647.5	193.5	280.3

ร้อยละ



ที่มา : ธนาคารแห่งประเทศไทย

ตารางเครื่องชี้เศรษฐกิจสำคัญของภาคเหนือ

	2553	2554				
	ธ.ค.	ม.ค.	ก.พ.	มี.ค.	เม.ย.	พ.ค.
ภาคเศรษฐกิจจริง (% การเปลี่ยนแปลงจากระยะเดียวกันปีก่อน นอกจากระบุเป็นอย่างอื่น)						
ราคาพืชผลสำคัญ						
ข้าวเปลือกเจ้าหน้าปี 5%	-15.1	-7.4	0.6	-1.2	1.0	-3.4
ข้าวเปลือกเหนียวหน้าปีเฉลี่ยยาว	15.5	9.4	-	-	-	-
ข้าวเปลือกเจ้าหน้าปี 14-15%	-	-	0.4	-1.6	0.7	-3.5
อ้อย	4.6	6.0	6.5	5.8	5.3	-
มันสำปะหลังคละ	46.9	41.7	74.3	41.5	3.9	-12.9
ข้าวโพดความชื้นไม่เกิน 14%	17.3	15.8	14.1	-	2.1	-
ถั่วเหลืองคละ	-4.7	-4.3	-	15.8	4.7	-
กระเทียมแห้งใหญ่คละ	-	-	-	-28.5	-43.3	-
หอมแดงแห้งใหญ่คละ	-	-	-	41.6	75.8	-
ลำไยคละ	-	-	-	-	-	-
ลิ้นจี่คละ	-	-	-	-	-	50.0
ดัชนีผลผลิตอุตสาหกรรมที่ปรับปรุงฤดูกาล (ระดับ)	139.5	158.2	169.7	166.4	179.7	160.3
ดัชนีผลผลิตอุตสาหกรรมที่ไม่ปรับปรุงฤดูกาล (ระดับ)	164.0	146.5	152.8	168.7	144.6	143.5
ดัชนีผลผลิตอุตสาหกรรมที่ไม่ปรับปรุงฤดูกาล	-0.5	-0.7	2.2	-2.2	12.0	-5.3
เครื่องชี้การอุปโภคบริโภคภาคเอกชน						
- ภาษีมูลค่าเพิ่ม (Real term)	0.5	-2.4	-0.3	-3.9	-3.6	-1.7 ^P
- ปริมาณรถยนต์จดทะเบียน	63.8	17.2	22.7	33.6	26.7	25.3
- ปริมาณรถจักรยานยนต์จดทะเบียน	3.9	4.9	22.9	10.0	11.2	24.2
- ปริมาณการใช้ไฟฟ้าเพื่อที่อยู่อาศัย	13.0	0.6	-0.8	-0.4	-12.9	n.a.
เครื่องชี้การลงทุนภาคเอกชน						
- พื้นที่อนุญาตรับก่อสร้างในเขตเทศบาล	59.5	15.7	26.1	121.2	62.6	44.2
- ค่าธรรมเนียมขายและขายฝากที่ดิน	8.6	90.6	89.1	29.3	128.1	124.5
ภาคการค้า						
- หมวดยานยนต์	6.8	5.3	9.2	8.3	10.6	9.3 ^P
- หมวดค้าส่ง	9.5	6.6	4.0	8.8	1.1	0.4 ^P
- หมวดค้าปลีก	0.7	0.3	2.0	-0.4	0.4	-0.6 ^P
ภาคบริการ						
- จำนวนผู้โดยสารผ่านท่าอากาศยาน	1.8	3.9	8.5	10.5	21.2	31.7
- ภาษีมูลค่าเพิ่มประเภทโรงแรมและภัตตาคาร <i>*(สะท้อนมาในเดือนก่อนหน้า)</i>	-7.8	-2.6	-1.9	3.2	11.5	22.9
- การใช้ไฟฟ้าภาคบริการ	10.5	-4.1	2.5	-1.3	-9.8	n.a.
- อัตราการเข้าพัก (ร้อยละ)	56.0	57.4	57.2	42.9	38.9	31.6 ^P
- ราคาห้องพักละแฉี่ย (บาท)	1,416.4	1,290.6	1,374.6	1,160.7	1,297.8	1,098.5 ^P
ดัชนีราคาผู้บริโภคทั่วไป	3.1	3.10	3.04	3.68	4.41	4.90
- อาหารและเครื่องดื่ม	6.0	6.06	5.53	7.15	9.52	10.14
- มิใช่อาหารและเครื่องดื่ม	1.4	1.40	1.57	1.64	1.41	1.77
ดัชนีราคาผู้บริโภคพื้นฐาน (ไม่รวมราคาอาหารสดและพลังงาน)	1.3	1.56	2.14	2.37	2.52	3.08
ภาคต่างประเทศ (ล้านดอลลาร์ สหรัฐ. นอกจากจะระบุเป็นอย่างอื่น)						
สินค้าออกผ่านด่านศุลกากร	277.7	253.0	250.1	312.0	290.2	291.0
(Δ %)	8.1	-1.6	0.3	5.6	13.9	-5.7
สินค้าเข้าผ่านด่านศุลกากร	116.7	114.1	108.8	127.6	118.2	125.3
(Δ %)	0.2	14.3	5.7	7.6	7.3	19.1
ดุลการค้า	161.0	138.9	141.3	184.4	172.0	165.7
ภาคการเงิน (พันล้านบาท นอกจากจะระบุเป็นอย่างอื่น)						
เงินฝากของธนาคารพาณิชย์	407.4	421.8	426.5	431.8	433.5	432.3
(Δ %)	3.9	7.7	7.3	8.3	8.8	7.9
เงินให้สินเชื่อของธนาคารพาณิชย์	349.4	349.4	349.7	354.5	355.6	362.0
(Δ %)	12.8	13.8	13.3	11.9	12.5	13.8
E/ = ข้อมูลประมาณการ, P/ = ข้อมูลเบื้องต้น, n.a. = ยังไม่มีข้อมูล, R = มีการปรับปรุงข้อมูล						

รายงานสถานการณ์ข้าวไทย เดือนพฤษภาคม 2554

จัดทำโดย: น.ส.ดวงทิพย์ ศิริกาญจนารักษ์

เศรษฐกรอาวุโส สำนักงานภาคเหนือ

น.ส.พัชรี วชิรเดขวงศ์

เศรษฐกรอาวุโส สำนักงานภาคตะวันออกเฉียงเหนือ

บทสรุป

เดือนพฤษภาคม 2554 ผลผลิตข้าวเปลือกนาปรัง ออกสู่ตลาดลดลงจากเดือนก่อนตามฤดูกาลเก็บเกี่ยว และลดลงเมื่อเทียบกับช่วงเดียวกันปีก่อน ตามการรณรงค์ลดการปลูกข้าวนาปรังรอบ 2 ของทางการ เนื่องจากน้ำในเขื่อนหลักยังอยู่ในระดับต่ำกว่าเกณฑ์กักเก็บ **ทางด้านราคาข้าวเปลือกภายในประเทศและราคาส่งออกข้าวไทย** ลดลงจากเดือนก่อนตามปริมาณข้าวในตลาดที่เพิ่มขึ้น อย่างไรก็ตาม ความต้องการข้าวไทยในตลาดต่างประเทศเพิ่มขึ้นมากเป็นลำดับ มีส่วนช่วยชะลอการลดลงของราคาข้าวเปลือกภายในประเทศและราคาส่งออกข้าวไทย และทำให้ราคาสูงขึ้นเมื่อเทียบกับช่วงเดียวกันปีก่อน

แนวโน้มราคาข้าวในช่วง 2 ปีข้างหน้า โดย Economic Intelligence Unit คาดว่าราคาข้าวปี 2554 จะปรับเพิ่มขึ้นเล็กน้อยร้อยละ 1.9 แต่มีแนวโน้มลดลงในปี 2555

สถานการณ์ต่างประเทศ : ปริมาณผลผลิตและการบริโภคข้าวของโลกขยายตัว

เดือนพฤษภาคม 2544 ผลคาดการณ์การผลิตและการบริโภคข้าวโลก ปี 2553/2554 โดย Foreign Agricultural Service ของ United States Department of Agriculture มีดังนี้ **ปริมาณผลผลิตข้าวโลก** มีจำนวน 451.6 ล้านตัน เพิ่มขึ้นร้อยละ 2.6 เมื่อเทียบกับปีก่อน เนื่องจากอากาศที่เอื้ออำนวยและทางการในหลายประเทศสนับสนุนการปลูกข้าวเพื่อความมั่นคงทางด้านอาหาร **ด้านการบริโภค** มีจำนวน 446.4 ล้านตัน เพิ่มขึ้นเมื่อเทียบกับปีก่อนร้อยละ 2.7 ตามการเพิ่มขึ้นของประชากรโลก ส่งผลให้ **การค้าข้าวโลก** มีปริมาณ 31.0 ล้านตัน ลดลงจากปีก่อน ตามปริมาณผลผลิตที่เพิ่มขึ้นมาก และ **สต็อกปลายปี** เพิ่มขึ้นจากปีก่อนเหลือ 96.2 ล้านตัน

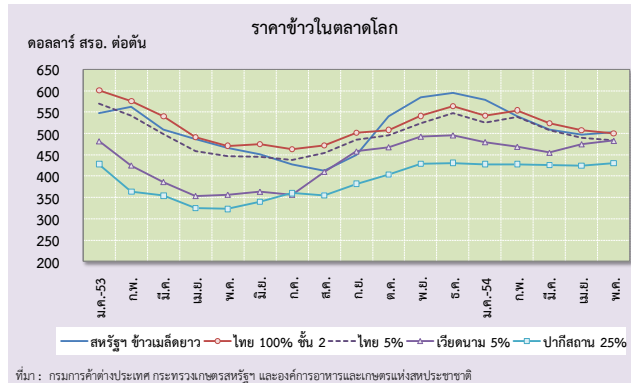
ผลผลิต การบริโภค การค้าและสต็อกข้าวโลก

หน่วย: ล้านตัน

ปี	2551/52	2552/53	2553/54	%	
				Δ	% YOY
				2553/54	
ผลผลิต	447.5	440.1	451.6		2.6
บริโภค	434.2	434.7	446.4		2.7
การค้า	29.3	31.6	31.0		-1.9
สต็อกปลายปี	91.5	93.9	97.0		3.3

Source: Rice World Markets and Trade, May 2011 โดย Foreign Agricultural Service, United States Department of Agriculture

ทางด้าน **ราคาข้าวในตลาดโลก** ราคาข้าวขาวของเวียดนามสูงขึ้นมาใกล้เคียงกับไทยมากขึ้น และสูงขึ้นเมื่อเทียบกับระยะเดียวกันปีก่อน โดยข้าวขาว 100 % ชั้น 2 ของไทยราคาเฉลี่ยตันละ 500 ดอลลาร์สหรัฐฯ สูงขึ้นร้อยละ 7.9 ข้าวขาว 5% ของเวียดนามราคาเฉลี่ยตันละ 483 ดอลลาร์สหรัฐฯ เพิ่มขึ้นร้อยละ 35.7 ข้าวขาว (เมล็ดยาว) ของสหรัฐฯ ราคาเฉลี่ยตันละ 503 ดอลลาร์สหรัฐฯ เพิ่มขึ้นร้อยละ 7.9 และข้าวขาว 25% ของปากีสถานราคาเฉลี่ยตันละ 430 ดอลลาร์สหรัฐฯ เพิ่มขึ้นร้อยละ 33.1



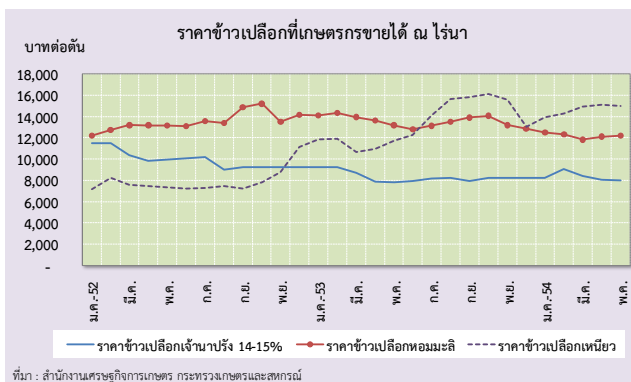
สถานการณ์ในประเทศเดือนพฤษภาคม 2554

ด้านการผลิต

เดือนพฤษภาคม 2554 ผลผลิตข้าวเปลือกนาปรังทยอยออกสู่ตลาดลดลงจากเดือนก่อนตามฤดูกาล และลดลงร้อยละ 34.1 เมื่อเทียบกับระยะเดียวกันปีก่อน ส่วนหนึ่งเป็นผลจากการรณรงค์ลดการปลูกข้าวนาปรังรอบ 2 ของทางการ เพื่อสต็อกน้ำไว้ให้เพียงพอให้กับเกษตรกรกรมในช่วงต้นการเพาะปลูกถัดไป แม้สถานการณ์น้ำในเขื่อนจะปรับตัวดีขึ้น แต่น้ำในเขื่อนหลักยังต่ำกว่าเกณฑ์กักเก็บน้ำระดับต่ำสุด

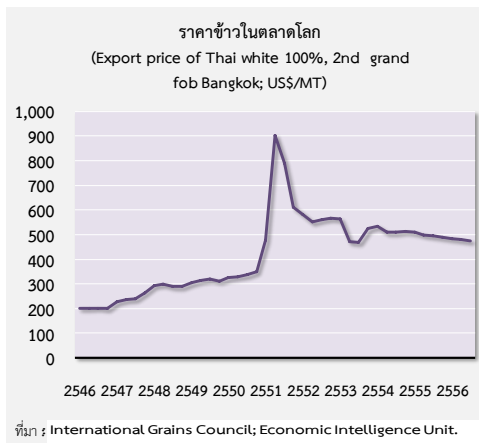
ด้านราคาข้าวภายในประเทศ : ราคาข้าวเปลือกเจ้านาปรัง ลดลงจากเดือนก่อนตามการชะลอการรับซื้อจากโรงสีและพ่อค้า สำหรับราคาข้าวเปลือกเหนียวยังสูงกว่าข้าวเปลือกเจ้าหอมมะลิต่อเนื่องเป็นเดือนที่ 11

สะท้อนจากราคาข้าวเปลือกเจ้านาปรัง ณ ระดับความชื้น 14-15% ที่เกษตรกรขายได้ ณ ไร่นา เฉลี่ยตันละ 7,982 บาท ลดลงจากเดือนก่อนที่เฉลี่ยตันละ 8,026 บาท ตามการชะลอการรับซื้อข้าวจากโรงสีและพ่อค้า เนื่องจากมีสต็อกเพียงพอ แต่เมื่อเทียบกับระยะเดียวกันปีก่อนเพิ่มขึ้นร้อยละ 2.2 สำหรับราคาข้าวเปลือกเหนียว 10 % (เมล็ดยาว) เฉลี่ยตันละ 14,999 บาท ยังสูงกว่าข้าวเปลือกหอมมะลิ อย่างไรก็ตาม ราคาข้าวเปลือกเหนียวมีแนวโน้มอ่อนตัวลงจากเดือนก่อน ตามปริมาณผลผลิตข้าวเปลือกเหนียวรุ่นนาปรังที่ปีนี้เกษตรกรหันมาปลูกข้าวเหนียวนอกฤดูมากขึ้นเนื่องจากราคาสูง สำหรับราคาข้าวเปลือกหอมมะลิเปลี่ยนแปลงไม่มาก คือเฉลี่ยตันละ 12,202 บาท ใกล้เคียงกับเดือนก่อนเฉลี่ยตันละ 12,113 บาท



ด้านการส่งออก : เดือนนี้ไทยส่งออกข้าวได้เพิ่มขึ้นกว่าเท่าตัว

เดือนพฤษภาคม 2554 ไทยส่งออกข้าวปริมาณ 1.3 ล้านตัน เพิ่มขึ้นกว่าเท่าตัวเมื่อเทียบกับระยะเดียวกันปีก่อน ตามความต้องการนำเข้าข้าวไทยจากต่างประเทศ โดยเฉพาะข้าวขาวและข้าวหนึ่ง ส่วนหนึ่งเป็นผลจากส่วนต่างราคาข้าวไทยสูงกว่าเวียดนามแคบลงจากเดือนก่อนและแคบลงมากที่สุดในรอบ 5 ปีที่ผ่านมา เหลือเพียงตันละ 8.4 ดอลลาร์ สรอ. ส่งผลให้ผู้นำเข้าข้าวในต่างประเทศหันมานำเข้าข้าวไทยที่มีคุณภาพสูงกว่าแทน ทั้งนี้ ตั้งแต่ มกราคมถึงพฤษภาคม 2554 ไทยส่งออกข้าวแล้วจำนวน 5.1 ล้านตัน เพิ่มขึ้นร้อยละ 52 เมื่อเทียบกับช่วงเดียวกันปีก่อน ส่วนใหญ่ส่งไปที่ประเทศในแอฟริกา รองลงมาคือ กลุ่มอาเซียน และตะวันออกกลาง ตามลำดับ **แนวโน้มราคาข้าวในช่วง 2 ปีข้างหน้า : คาดว่าราคาข้าวปี 2554 จะปรับเพิ่มขึ้นเล็กน้อยร้อยละ 1.9 แต่มีแนวโน้มลดลงในปี 2555**



โดย Economic Intelligence Unit คาดว่า ราคาข้าวในตลาดโลกปี 2554 พิจารณาจากราคาข้าวขาว 100 % ชั้น 2 ของไทยเฉลี่ยที่ตันละ 518 ดอลลาร์สหรัฐฯ สูงขึ้นร้อยละ 1.9 จากปีก่อน โดยเฉพาะในช่วงครึ่งหลังของปี เนื่องจากผลผลิตในบางประเทศได้รับความเสียหายจากภัยธรรมชาติ และสต็อกข้าวของประเทศผู้ส่งออกสำคัญลดลงจากปีก่อน อย่างไรก็ตาม ราคาข้าวมีแนวโน้มลดลงในปี 2555 เนื่องจากคาดว่าสต็อกข้าวโลก

จะปรับตัวดีขึ้น ตามปริมาณผลผลิตข้าวโลกที่เพิ่มขึ้นเป็นลำดับ

ทิศทางราคาข้าวใน 2 ปีข้างหน้า*

	(ดอลลาร์สหรัฐ/ตัน)				
ไตรมาส/ปี	2552	2553	2554	2555	2556
ไตรมาสแรก	583	564	535	510	485
ไตรมาส 2	552	473	510	500	480
ไตรมาส 3	562	469	510	495	475
ไตรมาส 4	568	525	515	490	
เฉลี่ยทั้งปี	566	508	518	499	
(% ΔYOY)	(-16.2)	(-10.3)	(1.9)	(-3.6)	

หมายเหตุ: *ราคาส่งออกข้าวขาว 100 % ชั้น 2 ของไทย ราคา F.O.B กรุงเทพฯ

ที่มา: World commodity forecasts: food, feedstuffs and beverages, July 2011;

Economic Intelligence Unit

บทวิเคราะห์นี้สำเร็จลุล่วงได้ด้วยความช่วยเหลือและคำแนะนำจากคุณชัชวาลย์ อินทักษ์ ผู้บริหารส่วนและคุณวรินทร์ ชัยวิวัฒน์ ผู้บริหารทีม ส่วนเศรษฐกิจภาค ผู้เขียนขอขอบพระคุณเป็นอย่างสูงมา ณ ที่นี้

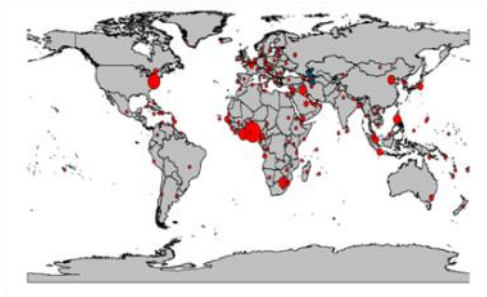
โครงสร้างตลาดส่งออกข้าวไทยและเวียดนาม

จัดทำโดย : ชลระดา หนันดี
นักศึกษาฝึกงาน ประจำปี 2554

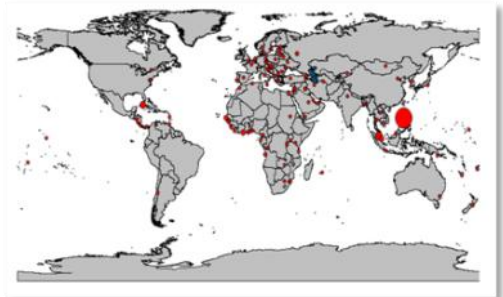
บทสรุป

ประเทศไทยในฐานะผู้ครองตำแหน่งผู้ส่งออกข้าวเป็นอันดับหนึ่งของโลกมากกว่า 20 ปี เริ่มมีหลายฝ่ายตั้งคำถามและเป็นห่วงถึงโอกาสการส่งออกข้าวของประเทศไทยในอนาคตว่าจะสามารถรักษาตำแหน่งนี้ได้ยาวนานแค่ไหน เมื่อคู่แข่งสำคัญอย่างประเทศเวียดนามมีความได้เปรียบด้านต้นทุนการผลิตทำให้สามารถขายข้าวได้ในราคาที่ต่ำกว่า อีกทั้งมีพัฒนาการจนสามารถส่งออกข้าวได้เพิ่มขึ้นอย่างรวดเร็ว และมาอยู่ในระดับใกล้เคียงกับประเทศไทยมากขึ้น ทำให้ในระยะยาวไทยอาจเสียส่วนแบ่งตลาดให้กับเวียดนามได้ ซึ่งจากการศึกษาโครงสร้างตลาดส่งออกข้าวไทยและเวียดนาม ปี 2552 พบว่า คู่ค้าสำคัญของไทยและเวียดนามมีความใกล้เคียงกัน และที่น่าเป็นกังวลคือตลาดเหล่านั้นเป็นตลาดส่งออกข้าวหลักของไทย อย่างไรก็ตาม หากไทยสามารถเพิ่มประสิทธิภาพการผลิตให้สูงขึ้นมากกว่าในปัจจุบัน ด้วยความได้เปรียบทางด้านภูมิประเทศและภูมิอากาศ จะส่งผลให้ประเทศไทยมีความสามารถในการแข่งขันเพิ่มขึ้น

รูปที่ 1 ตลาดส่งออกข้าวไทย ปี 2552



รูปที่ 2 ตลาดส่งออกข้าวเวียดนาม ปี 2552



สัญลักษณ์: แสดงขนาดสัดส่วนปริมาณการส่งออกข้าวไทย/เวียดนาม ไปยังประเทศต่างๆ เทียบกับการส่งออกข้าวทั้งหมดของไทย/เวียดนาม

ที่มา: ภาพจาก United Nation Comtrade

ข้าวเป็นอาหารที่ประชากรมากกว่าครึ่งโลกบริโภคเป็นอาหารหลักและแนวโน้มการบริโภคเพิ่มขึ้นทุกปี ตามจำนวนประชากรโลกที่เพิ่มขึ้น โดยเฉลี่ยในช่วง 15 ปีที่ผ่านมา ประเทศที่บริโภคข้าวมากที่สุดของโลก คือ จีน อินเดีย อินโดนีเซีย บังคลาเทศ เวียดนาม พม่า ฟิลิปปินส์ ไทย ญี่ปุ่นและ บราซิล ตามลำดับ

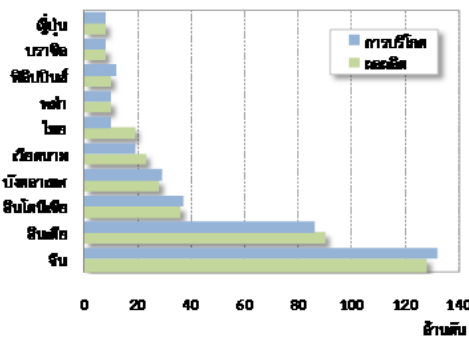
ตารางที่ 1 ปริมาณการผลิตและการบริโภคข้าวโลก (เฉลี่ย 2539-2553)

ลำดับ	ผลผลิตเฉลี่ย	การบริโภคเฉลี่ย
จีน	130.36	132.20
อินเดีย	87.26	83.22
อินโดนีเซีย	34.17	35.74
บังคลาเทศ	24.88	25.70
เวียดนาม	21.54	17.32
ไทย	17.28	9.28
พม่า	10.11	9.80
ฟิลิปปินส์	8.65	9.80
ญี่ปุ่น	8.30	8.63
บราซิล	7.56	8.25
อื่นๆ	54.94	64.30
ทั่วโลก	405.04	404.49

ที่มา: United States Department of Agriculture

ในแต่ละปีผลผลิตข้าวโลกมีปริมาณเฉลี่ยประมาณ 405.0 ล้านตันข้าวสาร โดยแหล่งผลิตสำคัญอยู่ในทวีปเอเชีย ซึ่งประเทศที่ผลิตข้าวได้มากที่สุดในโลกคือ จีน โดยผลผลิตส่วนใหญ่ของจีนเน้นเพื่อการบริโภคภายในประเทศ รองลงมาคือ อินเดีย อินโดนีเซีย บังคลาเทศ เวียดนาม และไทย อย่างไรก็ตาม ประเทศที่มีปริมาณข้าวเหลือเพื่อส่งออกมากที่สุดคือ ประเทศไทย

รูปที่ 3 เปรียบเทียบปริมาณการผลิตและการบริโภคของ 10 ประเทศอันดับแรกของโลก

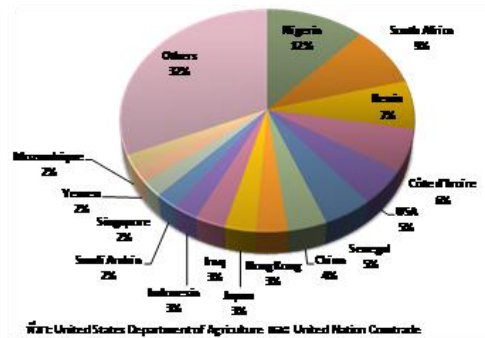


ที่มา: United States Department of Agriculture

นับตั้งแต่ปีพ.ศ. 2524 ไทยครองตำแหน่งผู้ส่งออกข้าวเป็นอันดับหนึ่งของโลกมาโดยตลอด เฉลี่ยปีละ 8-9 ล้านตันข้าวสาร จากปริมาณการค้าข้าวโลกเฉลี่ยปีละ 27 ล้านตันข้าวสาร รองลงมาคือเวียดนาม ซึ่งเป็นคู่แข่งที่ไทยไม่อาจมองข้ามได้ เพราะหากเปรียบเทียบปริมาณการส่งออกข้าวไทยกับเวียดนาม พบว่า เริ่มมีปริมาณใกล้เคียงกันมากขึ้นเป็นลำดับ เนื่องจากเวียดนามมีความได้เปรียบทางด้านราคาจากต้นทุนการผลิตต่ำกว่า ส่งผลให้ไทยอาจเสียส่วนแบ่งตลาดให้กับเวียดนาม จากผลการวิเคราะห์โครงสร้างตลาดคู่ค้าของไทยและเวียดนาม ปี 2552 พบว่า ตลาดสำคัญของไทยมีการนำเข้าข้าวจากเวียดนามด้วย อย่างไรก็ตาม ไทยก็มีโอกาสส่งออกได้เพิ่มขึ้นเช่นกัน มีรายละเอียดดังนี้

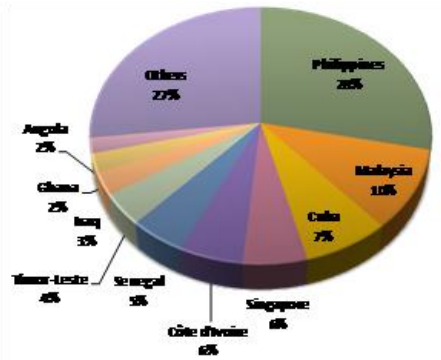
ตลาดส่งออกข้าวที่สำคัญของไทย อาทิ ไนจีเรีย แอฟริกาใต้ เบนิน ไโอเวอร์โกลด์สตรัฐอเมริกา เซเนกัล จีน และฮ่องกง สำหรับตลาดส่งออกข้าวที่สำคัญของเวียดนาม ฟิลิปปินส์ มาเลเซีย คิวบา สิงคโปร์ ไโอเวอร์โกลด์สตรัฐ เซเนกัล และติมอร์-เลสเต

รูปที่ 4 โครงสร้างตลาดข้าวของไทย ปี 2552



ที่มา: United States Department of Agriculture, IAC, United Nation Comtrade

รูปที่ 5 โครงสร้างตลาดข้าวของเวียดนาม ปี 2552



ที่มา: United States Department of Agriculture, IAC, United Nation Comtrade

หากพิจารณาส่วนแบ่งตลาดในการนำเข้าข้าวของแต่ละประเทศ พบว่า ตลาดส่งออกข้าวที่ไทยถือครองส่วนแบ่งมากกว่าร้อยละ 50 ของปริมาณการนำเข้าข้าวของแต่ละประเทศ ได้แก่ ไนจีเรีย อเมริกาใต้ เบนิน ไโอเวอร์โกลด์สตรัฐอเมริกา เซเนกัล จีน อินโดนีเซีย เยเมน คาเมรูน ออสเตรเลีย มอริตานิยา โตโก อิสราเอล คองโก และลาว ปริมาณการส่งออกข้าวของไทยไปยังประเทศที่กล่าวมาข้างต้น คิดเป็นประมาณร้อยละ 60 ของปริมาณการส่งออกข้าวทั้งหมดของไทย ซึ่งเป็นปริมาณที่ค่อนข้างสูง

สำหรับตลาดส่งออกข้าวที่เวียดนาม ถือครองส่วนแบ่งการตลาดมากกว่าร้อยละ 50 ของปริมาณการนำเข้าของแต่ละประเทศ ได้แก่ ฟิลิปปินส์ ซึ่งส่วนใหญ่เป็นการส่งออก แบบ G to G ปริมาณข้าวที่เวียดนามส่งออก ไปยังประเทศฟิลิปปินส์ มีสัดส่วนประมาณ ร้อยละ 28 ของปริมาณการส่งออกข้าวทั้งหมด ของเวียดนาม นอกจากนี้ยังมี มาเลเซีย คิวบา สิงคโปร์ เกาหลี แอลจีเรีย และเซียร์รา ลีโอน รวมแล้วคิดเป็นประมาณร้อยละ 50 ของปริมาณการส่งออกข้าวทั้งหมดของ เวียดนาม

ตลาดที่ไทยต้องจับตามอง เนื่องจาก เป็นตลาดที่เวียดนามก็ถือครองส่วนแบ่งตลาด ใกล้เคียงกับไทย และสามารถแย่งชิงส่วน แบ่งตลาดของไทยได้ ได้แก่ ไอเวอรี่โคสต์ เซเนกัล คาเมรูน โตโก และคองโก ซึ่งตลาด คำข้าวเหล่านี้เป็นตลาดหลักของไทย ซึ่ง ประเทศเหล่านี้ไทยส่งข้าวออกรวมเฉลี่ยปี ละประมาณ 2 ล้านตัน หรือคิดเป็นร้อยละ 25 ของปริมาณการส่งออกข้าวทั้งหมดของไทย

ตารางที่ 2 ตลาดส่งออกข้าวของไทยและเวียดนาม ที่ถือครองส่วนแบ่งการตลาดมากกว่าร้อยละ 50 ปี 2552

ส่วนแบ่ง การตลาด มากกว่า ร้อยละ 50	ไทย		เวียดนาม
		ไนจีเรีย	เยเมน
	แอฟริกาใต้	ออสเตรเลีย	มาเลเซีย
	เบนิน	คาเมรูน	คิวบา
	ไอเวอรี่โคสต์	มอริตานิ	สิงคโปร์
	สหรัฐอเมริกา	โตโก	เคนยา
	เซเนกัล	อิสราเอล	แอลจีเรีย
	จีน	คองโก	เซียร์ราลีโอน
	อินโดนีเซีย	ลาว	

ในทางตรงกันข้ามประเทศไทยสามารถ เพิ่มส่วนแบ่งตลาดจากประเทศเหล่านี้ได้ เช่นกัน เนื่องจาก (1) ไทยมีความได้เปรียบ ด้านคุณภาพสินค้าซึ่งเป็นที่ยอมรับในระดับ โลก (2) ไทยมีความได้เปรียบทางด้าน ภูมิอากาศและภูมิประเทศ สะท้อนจากไทย มีพื้นที่ในการเพาะปลูกข้าวมากกว่า

ประมาณ 20 ล้านไร่ โดยไทยมีพื้นที่ในการ เพาะปลูกข้าวเฉลี่ยประมาณ 65 ล้านไร่ ขณะที่ เวียดนามมีพื้นที่เพาะปลูกข้าวเฉลี่ยประมาณ 46 ล้านไร่ อีกทั้งอัตราการเพิ่มขึ้นของพื้นที่ การปลูกข้าวของเวียดนามโดยเฉลี่ยมีแนวโน้ม ลดลง ส่วนหนึ่งเป็นผลจากการขยายตัวของ ภาคอุตสาหกรรมในเวียดนาม (3) เวียดนาม ต้องเผชิญกับข้อจำกัดจากที่ตั้งทางภูมิศาสตร์ หลายประการ อาทิ ระดับน้ำในแม่น้ำโขงที่ไม่ สามารถควบคุมได้ และน้ำทะเลหนุนสูงทำให้ พื้นที่เพาะปลูกทางการเกษตรลดลง และ (4) เวียดนามประสบภัยธรรมชาติที่ไม่สามารถ ควบคุมได้และมีแนวโน้มเกิดบ่อยขึ้น ทำให้ เวียดนามผลิตข้าวได้น้อยลง ส่งผลกระทบต่อ ความสามารถในการส่งออก

ดังนั้น หากไทยมีการจัดการด้านต้นทุน ในการปลูกข้าว อาทิ ต้นทุนจากปุ๋ย ยาฆ่าแมลง ค่าแรงรวมถึงต้นทุนการขนส่ง ให้อยู่ในระดับ ที่เหมาะสม และเน้นเพิ่มประสิทธิภาพการ ผลิต โดยเฉพาะการพัฒนากระบวนการผลิต จากปัจจุบันที่ประเทศไทยมีพื้นที่ทางการเกษตร ในเขตชลประทานเพียงร้อยละ 22 ของพื้นที่ ทางการเกษตรทั้งหมด น้อยกว่าเวียดนามที่มี พื้นที่ทางการเกษตรทั้งหมด เพราะน้ำเป็นปัจจัย หลักในการเพาะปลูกข้าวที่ช่วยเพิ่มผลผลิต เฉลี่ยต่อไร่ให้สูงขึ้น ทำให้ต้นทุนการผลิตข้าว ของประเทศลดลง สะท้อนจากการเพาะปลูก ข้าวในพื้นที่เขตชลประทานของไทยในบาง พื้นที่ให้ผลผลิตเฉลี่ยมากถึงประมาณ 1,000 กิโลกรัมต่อไร่ต่อรอบการผลิต เทียบกับเฉลี่ย ทั้งประเทศที่ประมาณ 434 กิโลกรัมต่อไร่ต่อ รอบการผลิต ซึ่งต่ำกว่าเวียดนามสามารถผลิต ข้าวได้เฉลี่ยประมาณ 774 กิโลกรัมต่อไร่ และ ต่ำกว่าโลกเฉลี่ยประมาณ 544 กิโลกรัมต่อไร่ ซึ่งหากไทยสามารถเพิ่มผลผลิตข้าวต่อไร่ให้ เท่ากับผลผลิตข้าวของโลก จะทำให้ไทย สามารถผลิตข้าวได้มากถึงประมาณ 35 ล้าน

ต้นต่อปี จากปัจจุบันไทยสามารถผลิตข้าวเฉลี่ยได้เพียงประมาณ 18.7 ล้านตันต่อปี นั่นหมายความว่าไทยจะมีข้าวเหลือส่งออกเพิ่มขึ้นประมาณ 16 ล้านตันต่อปี

อย่างไรก็ตาม ยังมีประเทศอื่นๆ ที่มีศักยภาพสามารถส่งออกข้าวได้ เช่น ประเทศสาธารณรัฐแห่งสหภาพพม่า ซึ่งในอดีตเคยเป็นผู้ส่งออกข้าวอันดับหนึ่งของโลก และมีพื้นที่การเพาะปลูกพืชผลทางการเกษตรประมาณ 75 ล้านไร่ ประกอบกับมีแหล่งน้ำเพียงพอที่จะทำการเกษตรตลอดปี และกัมพูชา ที่มีอัตราการขยายตัวของปริมาณการส่งออกข้าวอย่างก้าวกระโดด ดังนั้น ประเทศไทยควรเร่งเตรียมความพร้อมอย่างจริงจังตั้งแต่ววันนี้ ด้วยความร่วมมือร่วมใจกันจากทุกภาคส่วน เพื่อรองรับการแข่งขันที่มีแนวโน้มรุนแรงมากขึ้นในอนาคต

References

ผู้ช่วยศาสตราจารย์ทรงเชาว์ อินสมพันธ์. ข้าว (Rice).เอกสารประกอบการบรรยายวิชา พืชไร่สำคัญของประเทศไทย.คณะเกษตรศาสตร์ มหาวิทยาลัยเชียงใหม่

กลุ่มนโยบายเศรษฐกิจการค้าภายในประเทศ สำนักงานนโยบายเศรษฐกิจการพาณิชย์.

ศักยภาพการผลิตข้าวของไทยเปรียบเทียบกับเวียดนาม.กระทรวงพาณิชย์.พฤษภาคม 2547

ธนาคารทหารไทย.สถานการณ์การส่งออกข้าวปี 2551.เศรษฐกิจสนเทศ. ปีที่ 18 . หน้า 1-5

นุชรรัตน์ ต้นติวิจิตร.ข้าวคือชีวิต.FoodTodaymagazine [ออนไลน์]. เข้าถึงได้จาก <http://www.foodindustrythailand.com/>(วันที่สืบค้น: เดือนพฤษภาคม 2554)

สคร.นครโฮจิมินห์.การค้าข้าวของเวียดนามที่มีผลต่อข้าวไทย. [ออนไลน์]. เข้าถึงได้จาก : www.depthai.go.th/DEP/DOC/53/53003340.doc. (วันที่สืบค้น: เดือนพฤษภาคม 2554)

ศูนย์วิจัยกสิกรรมไทย.ข้าวไทยปี'51 การแข่งขันกลับมารุนแรง...จับตาเวียดนาม [ออนไลน์]. เข้าถึงได้จาก : pcoc.moc.go.th/pcocsys/uploadfile/85/doc/.(วันที่สืบค้น:)

ส่งออกข้าว: เวียดนามกำลังเปิดแข่งข้าวไทย [ออนไลน์]. เข้าถึงได้จาก <http://www.gotomanager.com/news/details.aspx?id=88316>. (วันที่สืบค้น: เดือนพฤษภาคม 2554)

ส่งออกข้าวไทยจะแพ้เวียดนามหรือไม่? [ออนไลน์]. เข้าถึงได้จาก <http://www.kunluangbiz.com>.(วันที่สืบค้น: เดือนพฤษภาคม 2554)

สถานการณ์ข้าวเวียดนามในปี 2552 และผลกระทบต่อไทย [ออนไลน์]. เข้าถึงได้จาก <http://www.eastasiawatch.in.th/article.php?section=3&id=17>.(วันที่สืบค้น: เดือนพฤษภาคม 2554)

พื้นที่เพาะปลูกในเวียดนาม. [ออนไลน์]. เข้าถึงได้จาก <http://www.fao.org/countryprofiles/index.asp?lang=en&iso3=VNM&subj=4>. (วันที่สืบค้น: เดือนพฤษภาคม 2554)

การส่งออกข้าวไทยและเวียดนาม. [ออนไลน์]. เข้าถึงได้จาก <http://comtrade.un.org/db/>

บทความนี้เป็นข้อคิดเห็นส่วนบุคคล จึงไม่จำเป็นต้องสอดคล้องกับความเห็นของธนาคารแห่งประเทศไทย

ลำดับเหตุการณ์สำคัญทางเศรษฐกิจและการเงินที่เกี่ยวข้องกับภาคเหนือ

● **วันที่ 20 เมษายน 2554** คณะกรรมการนโยบายและมาตรการช่วยเหลือเกษตรกร (คชก.) เห็นชอบการดำเนินมาตรการป้องกันแก้ไขปัญหาสินค้า ปี 2554 ในจังหวัดเชียงใหม่ เชียงราย พะเยา และน่าน โดยมาตรการเร่งรัดกระจายผลผลิตภายในประเทศ มาตรการส่งเสริมการแปรรูป และมาตรการประชาสัมพันธ์ส่งเสริมการบริโภคและการตลาด ระยะเวลาดำเนินการ 1 พฤษภาคม – 15 มิถุนายน 2554 ระยะเวลาโครงการ 1 พฤษภาคม 2554 – 31 ธันวาคม 2554 โดยอนุมัติเงินจ่ายขาดจากกองทุนรวมเพื่อช่วยเหลือเกษตรกร วงเงิน 26.9 ล้านบาท เพื่อเป็นค่าใช้จ่ายในการดำเนินการตามมาตรการป้องกันแก้ไขปัญหาสินค้า ปี 2554 จำแนกเป็นดังนี้

1. เงินจ่ายขาดวงเงิน 25.8 ล้านบาท เพื่อเป็นค่าใช้จ่ายดำเนินการตามมาตรการเร่งรัดการกระจายผลผลิตออกนอกแหล่งผลิต โดยแยกเป็น

1.1 วงเงิน 24.0 ล้านบาท เพื่อจ่ายชดเชยค่าขนส่งเหมาจ่ายและค่าบริหารจัดการในการจัดซื้อสินค้า ให้แก่สถาบันเกษตรกร (กลุ่มเกษตรกร/สหกรณ์) วิสาหกิจชุมชน กิโลกรัมละ 2.5 บาท ในการรวบรวมและกระจายผลผลิตสินค้าจากจังหวัดแหล่งผลิตสู่ตลาดปลายทาง เป้าหมาย 9,600 ตัน

1.2 วงเงิน 1.2 ล้านบาท เพื่อชดเชยดอกเบี้ยเงินกู้ให้ธนาคารเพื่อการเกษตรและสหกรณ์การเกษตร (ธ.ก.ส.) ในอัตราร้อยละ 3 วงเงินกู้ 82 ล้านบาท นับแต่วันกู้ให้แก่สถาบันเกษตรกร (กลุ่มเกษตรกร/สหกรณ์) วิสาหกิจชุมชน ที่กู้ยืมเพื่อเพิ่มสภาพคล่องในการรวบรวมผลผลิตสินค้า เป้าหมาย 4,100 ตัน

1.3 วงเงิน 0.6 ล้านบาท เพื่อใช้ในการจัดซื้อกล่องโฟมเพื่อเก็บรักษาคุณภาพและความสดของผลผลิตในระหว่างการขนส่งให้แก่เป้าหมาย 10,000 กล่อง

ทั้งนี้ การช่วยเหลือตาม 1.1 – 1.3 ต้องไม่เป็นการช่วยเหลือผลผลิตสินค้าในจำนวนเดียวกัน

2. วงเงิน 0.01 ล้านบาท เพื่อชดเชยดอกเบี้ยเงินกู้ให้ ธ.ก.ส. ในอัตราร้อยละ 3 วงเงินกู้ 8 แสนบาท นับแต่วันกู้ ให้แก่สถาบันเกษตรกร (กลุ่มเกษตรกร/สหกรณ์) และวิสาหกิจชุมชน ที่กู้ยืมเงินเพื่อดำเนินการแปรรูปสินค้าเพื่อเพิ่มมูลค่าผลผลิต เป้าหมาย 40 ตัน

3. วงเงิน 0.3 ล้านบาท เพื่อเป็นค่าใช้จ่ายประชาสัมพันธ์ส่งเสริมการบริโภคและการตลาด โดยให้กรมประชาสัมพันธ์ออกอากาศผ่านสื่อต่าง ๆ ทั่วประเทศ

4. วงเงิน 0.7 ล้านบาท เป็นค่าบริหารจัดการโครงการฯ ตามที่จ่ายจริง ไม่เกินร้อยละ 3 ของงบดำเนินงาน

(ที่มา : ผลการประชุมคณะกรรมการนโยบายและมาตรการช่วยเหลือเกษตรกร วันที่ 20 เมษายน 2554)

● **วันที่ 3 พฤษภาคม 2554** คณะรัฐมนตรีมีมติ ดังนี้

1. อนุมัติเพิ่มเติมรายการก่อสร้างจากสัญญาเดิมของโครงการก่อสร้างศูนย์ประชุมและแสดงสินค้านานาชาติ จังหวัดเชียงใหม่ เฉพาะส่วนที่กระทบกับการก่อสร้าง ซึ่งหากไม่ดำเนินการควบคู่กันไปจะก่อให้เกิดความเสียหายต่อโครงสร้างเดิม จำนวน 3 รายการ ในวงเงิน 223.3 ล้านบาท ได้แก่

1.1 งานสถาปัตยกรรม อาคารศูนย์ประชุม วงเงิน 3.8 ล้านบาท

1.2 งานระบบวิศวกรรมไฟฟ้าและสื่อสาร อาคารศูนย์ประชุมฯ วงเงิน 214.3 ล้านบาท

1.3 งานระบบวิศวกรรมไฟฟ้าและสื่อสาร อาคารศูนย์ส่งเสริมฯ วงเงิน 5.3 ล้านบาท โดยให้ดำเนินการและใช้จ่ายจากงบประมาณภายในกรอบวงเงินที่ได้รับอนุมัติจากคณะรัฐมนตรีให้ผูกพันข้ามปีงบประมาณ (เมื่อวันที่ 29 กรกฎาคม 2551)

2. เห็นชอบกรอบแนวทางการประกันภัยพืชผลอันเนื่องมาจากภัยธรรมชาติ ดังนี้

2.1 เห็นชอบยุทธศาสตร์ชาติในการพัฒนาการประกันภัยพืชผลและอนุมัติวงเงินงบประมาณรายจ่ายประจำปี พ.ศ. 2554 รายการเงินสำรองจ่ายเพื่อกรณีฉุกเฉินหรือจำเป็นจำนวน 45.4 ล้านบาท และให้ความเห็นชอบวงเงินงบประมาณรายจ่ายประจำปี พ.ศ. 2555 จำนวน 8.3 ล้านบาท เพื่อให้หน่วยงานที่รับผิดชอบแต่ละโครงการดำเนินการได้ตามที่กำหนดไว้ยุทธศาสตร์ฯ

2.2 เห็นชอบโครงการประกันภัยข้าวนาปี ปีการผลิต 2554 และอนุมัติวงเงินงบประมาณรายจ่ายประจำปี พ.ศ. 2554 รายการเงินสำรองจ่ายเพื่อกรณีฉุกเฉินหรือจำเป็นจำนวน 3,989.1 ล้านบาท เพื่อให้ ธ.ก.ส. นำไปดำเนินการโครงการประกันภัยข้าวนาปี ปีการผลิต 2554

(ที่มา : สรุปผลการประชุมคณะรัฐมนตรี วันที่ 3 พฤษภาคม 2554)

.....

หมายเลขโทรศัพท์ที่สำคัญของ ธนาคารแห่งประเทศไทย สำนักงานภาคเหนือ

	โทรศัพท์	โทรสาร
เคาน์เตอร์ประชาสัมพันธ์	0-5393-1111	-
ส่วนกิจการสำนักงานภาค	0-5393-1203	0-5322-4171
ส่วนวิเคราะห์เศรษฐกิจการเงิน	0-5393-1104	0-5393-1103
ส่วนเศรษฐกิจภาค	0-5393-1132	0-5393-1163
พีพีอีรณัท	0-5393-1182	-
ห้องสมุด	0-5393-1171	-

บริการข้อมูลอัตโนมัติ 24 ชั่วโมง

บริการให้ข้อมูลของธนาคารแห่งประเทศไทย
ผ่านระบบโทรศัพท์และโทรสารอัตโนมัติ (IVR)

วิธีการติดต่อ

1. กดหมายเลข 0-5393-1000 ตามด้วยหมายเลข 6789
2. เลือกรายการที่ต้องการ โดยกด * แล้วตามด้วยตัวเลขหมวดข้อมูล 4 ตัว

ประเภท	โทรศัพท์	โทรสาร
- อัตราแลกเปลี่ยนสกุลดอลลาร์ สรอ.เทียบเงินบาท	6000	5001
- อัตราดอกเบี้ยเงินฝากและสินเชื่อธนาคารพาณิชย์		
รายงานธนาคาร	-	7218
- รายงานเศรษฐกิจการเงินล่าสุด	7302	7303
- เครื่องชี้ภาวะเศรษฐกิจไทย	-	7320
- เศรษฐกิจภาคเหนือเดือนล่าสุด	-	7325
- มาตรการทางการเงินของ ธพท. แต่ละเดือน	-	7410-12
- จำนวนเงินบาทที่สามารถนำออกนอกประเทศ	7900	7901
- การใช้และเก็บรักษาธนบัตรที่ถูกต้อง	8030	8301

3. เลือกรายการอื่นๆ กด ** เพื่อฟังซ้ำ กด *1 กลับไปรายการก่อนหน้า
 กด *2 เพื่อกลับไปรายการหลัก กด *9 ยกเลิกการใช้บริการ
4. หากต้องการคู่มือการใช้โทรศัพท์ตอบปัญหาอัตโนมัติ 24 ชั่วโมง
 ของธนาคารแห่งประเทศไทย สามารถสั่งพิมพ์ทางโทรสาร
 โดยกดหมายเลข 0-5393-1000 และตามด้วย 6789*8500

ที่ปรึกษา

สาทร โตโพธิ์ไทย

ประสพสุข พ่วงสาคร

บรรณาธิการบริหาร

ชัชวาลย์ อินทร์รักษ์

บรรณาธิการ

ดำรงค์ ลีดิธนัท

วรินทร์ ชัยวิวัฒน์

กองบรรณาธิการ

สุรินทร์ อินตะชุม

กุศล จันทร์แสงศรี

ทวีศักดิ์ ใจคำสืบ

ชรินทร์ เพชรไทย

จารุมาศ ปาละรัตน์

นุกุล มุกลีมาศ

สุรพล เหล็กกล้า

วณิชรุฬห์ ฝันเต็ม

รัชกฤษ นิธิธนัท

สุมนา หิรัญมผล

รายงานเศรษฐกิจและการเงิน
ภาคเหนือนี้ ส่วนเศรษฐกิจภาคธนาคาร
แห่งประเทศไทย สำนักงานภาคเหนือ
เป็นผู้จัดทำและรับผิดชอบในคำอธิบาย
และความเห็นต่างๆที่แสดงไว้ ยกเว้น
บทความซึ่งอาจอยู่ในความรับผิดชอบ
โดยเฉพาะของผู้เขียนบทความนั้น

การนำข้อความหรือตัวเลขไม่ว่า
เรื่องใด ตอนใดในรายงานนี้ไปลงพิมพ์
ในหนังสืออื่น โปรดอ้างชื่อรายงานกำกับ
ไว้ด้วย

ธนาคารแห่งประเทศไทย

สำนักงานภาคเหนือ

68/3 ถนนโชตนา อำเภอเมือง

จังหวัดเชียงใหม่ 50300

The Internet : www.bot.or.th