



# รายงานเศรษฐกิจและการเงิน เดือนกรกฎาคม 2554

ธนาคารแห่งประเทศไทย สำนักงานภาคเหนือ  
กันยายน 2554

---

หมายเหตุ: ผู้สนใจสามารถเปิดดูได้จาก

<http://www.bot.or.th/THAI/ECONOMICCONDITIONS/THAI/NORTH/ECONCONDITIONS/NRECONREPORT/Pages/NREconReport.aspx>

# สารบัญ

ส่วนที่ 1 บทสรุป	1
ส่วนที่ 2 ภาวะเศรษฐกิจภาคเหนือ	
- ภาคเกษตร	2
- ภาคอุตสาหกรรม	3
- ภาคบริการ	4
- การค้า	5
- การอุปโภคบริโภคภาคเอกชน	6
- การลงทุนภาคเอกชน	7
- การเบิกจ่ายภาครัฐ	8
- การค้าต่างประเทศ	9
- ระดับราคา	10
- การจ้างงาน	11
- การเงิน	12
ส่วนที่ 3 ตารางเครื่องชี้เศรษฐกิจสำคัญของภาคเหนือ	15
ส่วนที่ 4 รายงานพิเศษ : สินค้าเกษตรสำคัญ : ข้าว เดือนกรกฎาคม 2554	16
ส่วนที่ 5 ลำดับเหตุการณ์สำคัญทางเศรษฐกิจและการเงินที่เกี่ยวข้องกับภาคเหนือ	18

# รายงานเศรษฐกิจและการเงินภาคเหนือ

## เดือนกรกฎาคม 2554

### ส่วนที่ 1 บทสรุป

ภาวะเศรษฐกิจการเงินภาคเหนือเดือนกรกฎาคม 2554 ขยายตัวในอัตราที่ชะลอลง โดยการอุปโภคบริโภคและการลงทุนภาคเอกชนหดตัว ขณะที่รายได้เกษตรกรปรับลดลงตามราคาพืชผลเป็นสำคัญ อย่างไรก็ตาม เศรษฐกิจยังมีแรงขับเคลื่อนสำคัญจากภาคอุตสาหกรรมการผลิต การส่งออก การท่องเที่ยว และการใช้จ่ายของภาครัฐที่ขยายตัวดี ด้านเสถียรภาพเศรษฐกิจมีแรงกดดันด้านราคาอย่างต่อเนื่อง การว่างงานอยู่ในระดับต่ำสะท้อนตลาดแรงงานที่ตึงตัว ส่วนเงินฝากและเงินให้สินเชื่อขยายตัวดี

	2553	2553		2554				
		ครึ่งปีแรก	ครึ่งปีหลัง	ครึ่งปีแรก	ไตรมาส 1	ไตรมาส 2	มิ.ย.	ก.ค.
ดัชนีการบริโภคภาคเอกชน	3.7	4.6	2.9	0.5	0.8	0.2	-0.7	-2.3 <sup>P</sup>
ดัชนีการลงทุนภาคเอกชน	4.4	5.8	3.2	7.2	9.4	5.0	1.6	-3.3
การใช้จ่ายของภาครัฐ	-12.4	-15.7	-8.8	15.3	13.9	17.1	5.9	23.7
มูลค่าการส่งออกสินค้า	36.1	71.2	11.3	3.3	1.6	4.9	8.4	19.7
มูลค่าการนำเข้าสินค้า	19.9	41.2	5.8	12.5	9.1	15.8	21.0	2.7
รายได้เกษตรกร	14.3	6.6	n.a.	18.2	20.5	14.2	14.5	-15.3
ดัชนีผลผลิตอุตสาหกรรม	16.9	52.7	-4.4	-2.5	-0.4	-4.7	-17.6	5.0
อัตราการเข้าพัก (ร้อยละ)	40.2	38.9	41.2	42.5	51.9	33.6	31.0	45.9 <sup>P</sup>

ที่มา : รวบรวมโดยธนาคารแห่งประเทศไทย สำนักงานภาคเหนือ

## ส่วนที่ 2 ภาวะเศรษฐกิจภาคเหนือ

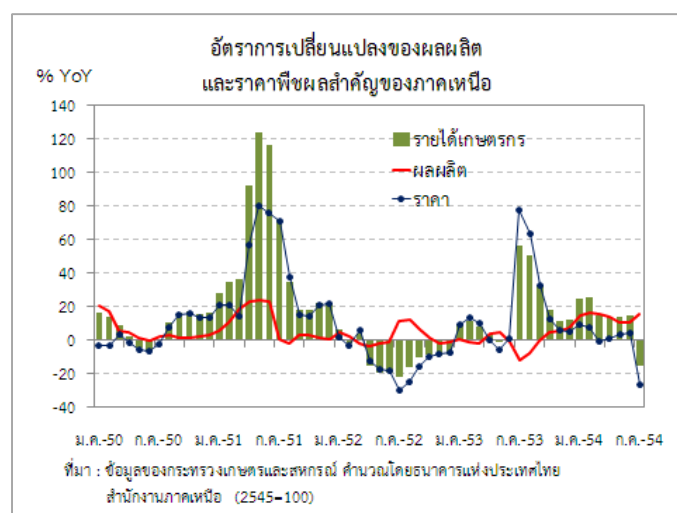
### 1. ภาคเกษตรกรรม

% YoY	2553	2554				
		ครึ่งปีแรก	ไตรมาส 1	ไตรมาส 2	มิ.ย	ก.ค.
รายได้เกษตรกร	14.3	18.2	20.5	14.2	14.5	-15.3
ผลผลิต	1.9	14.6	15.8	12.5	10.3	15.5
ราคา	12.2	3.2	4.0	1.5	3.8	-26.7

ในเดือนกรกฎาคม รายได้เกษตรกรในภาคเหนือหดตัวร้อยละ 15.3 จากระยะเดียวกันปีก่อนจากการลดลงของราคา ในขณะที่ปริมาณผลผลิตพืชหลักยังคงขยายตัวดี<sup>1</sup>

ราคาพืชผลสำคัญลดลงตามราคาลำไยที่ตกต่ำเนื่องจากผลผลิตออกมากในเดือนนี้ ซึ่งมีผลผลิตมากกว่าปีก่อนและบางส่วนมีคุณภาพต่ำ ส่วนราคาข้าวเปลือกเจ้านาปรังลดลงจากระยะเดียวกันปีก่อนเล็กน้อย แต่สูงขึ้นต่อเนื่องจากเดือนก่อนตามการเร่งรับซื้อของผู้ประกอบการเพื่อเก็บไว้รอมาตรการใหม่ของรัฐและความต้องการของผู้ส่งออกเพื่อส่งมอบให้ลูกค้าต่างประเทศ ขณะที่ผลผลิตออกสู่ตลาดเหลือน้อยเพราะเป็นช่วงปลายฤดูเก็บเกี่ยว

สำหรับปริมาณผลผลิตพืชหลักเพิ่มขึ้นจากผลผลิตลำไยเนื่องจากสภาพภูมิอากาศเอื้ออำนวย ประกอบกับชาวสวนดูแลผลผลิตมากขึ้นเพราะราคาปีก่อนสูง นอกจากนี้ ผลผลิตข้าวนาปรังยังขยายตัวสูงมากจากผลผลิตต่อไร่ที่เพิ่มขึ้นมาก



<sup>1</sup> ข้อมูลเบื้องต้นของสำนักงานเศรษฐกิจการเกษตรยังไม่รวมผลกระทบจากอุทกภัย

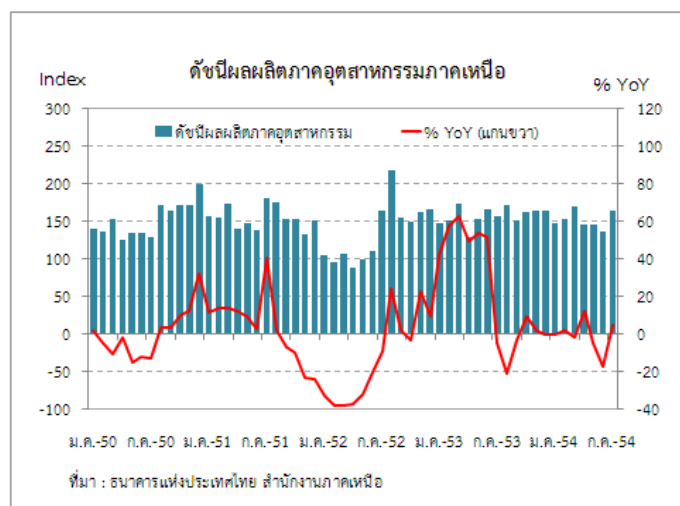
## 2. ภาคอุตสาหกรรม

	2553	2553		2554				
		ครึ่งปีแรก	ครึ่งปีหลัง	ครึ่งปีแรก	ไตรมาส 1	ไตรมาส 2	มิ.ย.	ก.ค.
ดัชนีผลผลิตภาคอุตสาหกรรม	156.6	152.5	160.6	148.7	155.8	141.6	135.8	162.7
% YoY	16.9	52.7	-4.4	-2.5	-0.4	-4.7	-17.6	5.0
ดัชนีผลผลิตภาคอุตสาหกรรม ปรับฤดูกาล	-	-	-	-	170.3	160.4	153.3	166.1
% MoM, % QoQ		-	-	-	18.2	-5.8	-4.9	8.3

ในเดือนกรกฎาคม ดัชนีผลผลิตอุตสาหกรรมขยายตัวจากระยะเดียวกันปีก่อนร้อยละ 5.0 กลับมาเพิ่มขึ้นเมื่อเทียบกับหดตัวในช่วงก่อนหน้า เป็นผลจากการเพิ่มขึ้นของอุตสาหกรรมอาหารและการหดตัวน้อยลงของอุตสาหกรรมชิ้นส่วนอิเล็กทรอนิกส์

โดยอุตสาหกรรมอาหารเร่งตัวขึ้นมากตามการแปรรูปผลผลิตทางการเกษตร เช่น ผักสดแช่แข็ง พืชผักถนอมอาหาร ซึ่งขยายตัวดีตามความต้องการที่เพิ่มขึ้นในตลาดญี่ปุ่น เช่นเดียวกับลำไยอบแห้งที่เพิ่มขึ้นตามปริมาณผลผลิตลำไยและการส่งออกไปจีน ด้านอุตสาหกรรมอิเล็กทรอนิกส์ลดลงร้อยละ 15.7 ปรับตัวดีขึ้นเมื่อเทียบกับลดลงร้อยละ 28.5 เดือนก่อน จากการผลิตที่ปรับดีขึ้นของสินค้าหลายชนิด เช่น ส่วนประกอบฮาร์ดดิสก์ไดรฟ์ ตัวเก็บประจุ และไดโอด

สำหรับอุตสาหกรรมเซรามิกประเภทเครื่องใช้บนโต๊ะอาหารขยายตัวดีตามความต้องการที่เพิ่มขึ้นในตลาดต่างประเทศ อาทิ เยอรมัน ส่วนอุตสาหกรรมเครื่องดื่มลดลงร้อยละ 15.6 หดตัวต่อเนื่องจากเดือนก่อน ตามการผลิตเครื่องดื่มที่มีแอลกอฮอล์ซึ่งลดลงจากสินค้าคงคลังที่อยู่ในระดับสูง อีกทั้งการผลิตน้ำอัดลมได้รับผลกระทบจากภาวะการแข่งขันที่เพิ่มขึ้น การผลิตหมวดวัสดุก่อสร้างลดลงต่อเนื่องเป็นเดือนที่ 3 ตามภาวะการลงทุนก่อสร้างที่ชะลอตัว เนื่องจากฤดูฝนมาเร็วกว่าปกติ อีกทั้งการผลิตเพื่อส่งออกไปประเทศเพื่อนบ้านลดลงเมื่อเทียบกับระยะเดียวกันปีก่อน



### 3. ภาคการท่องเที่ยว

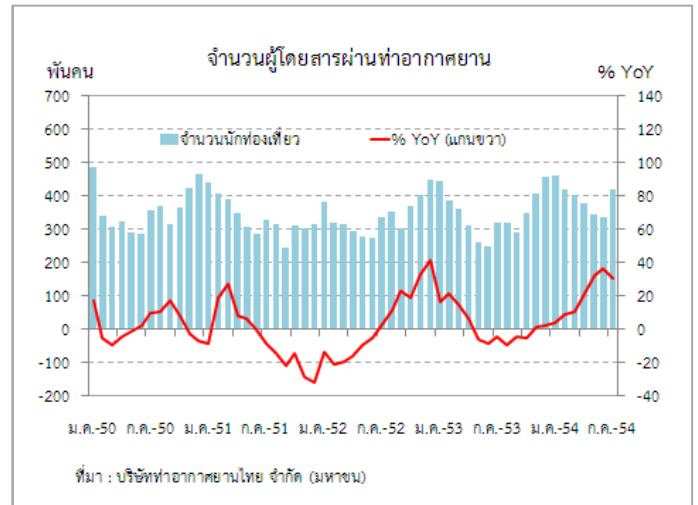
	2553	2553		2554				
		ครึ่งปีแรก	ครึ่งปีหลัง	ครึ่งปีแรก	ไตรมาส 1	ไตรมาส 2	มิ.ย.	ก.ค. <sup>P</sup>
จำนวนผู้โดยสาร (พันคน)	4,141.9	2,006.9	2,134.9	2,331.8	1,278.0	1,053.0	335.2	418.1
% YoY	2.2	8.3	-3.0	16.2	7.4	29.0	36.0	30.8
อัตราการเข้าพัก (%)	40.2	38.9	41.1	42.5	51.4	33.6	31.0	45.9

ในเดือนกรกฎาคม ภาพการท่องเที่ยวปรับตัวดีขึ้นเทียบกับระยะเดียวกันปีก่อน จากนักท่องเที่ยวต่างประเทศที่เข้ามาเพิ่มขึ้น โดยเฉพาะชาวยุโรปที่อยู่ในช่วงปิดภาคการศึกษาและเดินทางมาเป็นครอบครัว การทำการตลาดของธุรกิจท่องเที่ยว และฐานต่ำจากปัญหาความไม่สงบทางการเมืองปีที่ผ่านมา

เครื่องชี้สำคัญที่สะท้อนการปรับตัวดีขึ้นของการท่องเที่ยว ได้แก่ จำนวนผู้โดยสารผ่านท่าอากาศยานภาคเหนือขยายตัวร้อยละ 30.8 จากระยะเดียวกันปีก่อน โดยขยายตัวมากที่สุดที่ท่าอากาศยานเชียงใหม่และเชียงรายร้อยละ 31.9 และร้อยละ 29.6 ตามลำดับ โดยเฉพาะผู้โดยสารระหว่างประเทศผ่านท่าอากาศยานเชียงใหม่เพิ่มขึ้นถึงร้อยละ 61.4

อัตราเข้าพักอยู่ที่ร้อยละ 45.9 เพิ่มขึ้นจากร้อยละ 31.0 ในเดือนก่อนหน้า สอดคล้องกับจำนวนผู้โดยสารผ่านท่าอากาศยานที่ปรับฤดูกาลแล้วที่ปรับดีขึ้น ส่วนราคาห้องพักเฉลี่ยอยู่ที่ 1,229.8 บาทต่อคืน ทั้งนี้ การจัดเก็บภาษีมูลค่าเพิ่มประเภทโรงแรมและภัตตาคาร (สะท้อนภาพธุรกิจเดือนมิถุนายน) ปรับตัวดีขึ้นร้อยละ 13.9 จากระยะเดียวกันปีก่อน

สำหรับกิจกรรมส่งเสริมการตลาดของภาคเอกชน ประกอบด้วย งาน Chiangmai International Food Festival ระหว่างวันที่ 8 - 14 กรกฎาคม 2554 เพื่อดึงดูดนักท่องเที่ยวในช่วง Low Season กอปรกับในเดือนนี้มีวันหยุดยาวต่อเนื่องถึง 4 วัน อย่างไรก็ตาม การจัดประชุมสัมมนาของภาครัฐลดลงเนื่องจากรอความชัดเจนในการจัดตั้งรัฐบาล ทำให้นักท่องเที่ยวชาวไทยลดลงบ้าง



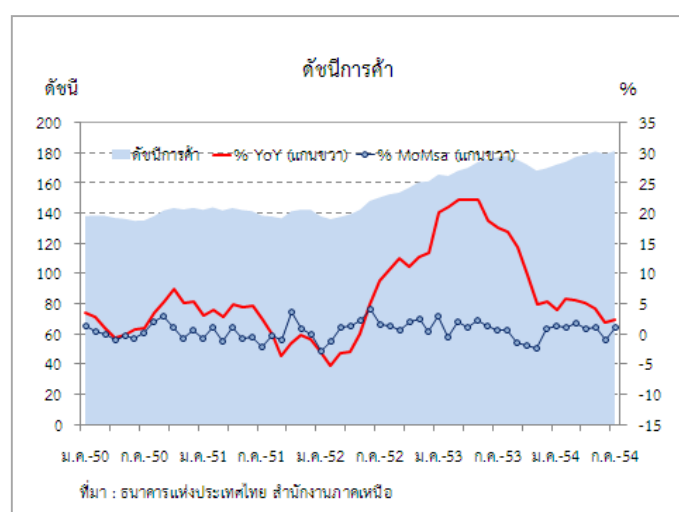
#### 4. ภาคการค้า

	น้ำหนัก	2553	2553		2554				
			ครึ่งปีแรก	ครึ่งปีหลัง	ครึ่งปีแรก	ไตรมาส 1	ไตรมาส 2	มิ.ย.	ก.ค. <sup>P</sup>
ดัชนีการค้า	100.0	171.8	169.9	173.7	177.3	174.7	179.8	179.4	181.4
% YoY		15.9	21.0	11.3	4.4	5.0	3.7	1.8	2.4
- การค้าหมวดยานยนต์	46.0	167.7	164.2	171.3	177.3	173.9	180.7	177.1	172.4
% YoY		16.9	21.1	13.1	8.0	7.6	8.4	5.4	1.5
- การค้าหมวดค้าส่ง	21.0	197.7	195.6	199.8	201.0	197.8	204.2	207.0	226.3
% YoY		17.9	23.0	13.3	2.8	6.5	-0.6	-3.2	8.0
- การค้าหมวดค้าปลีก	33.0	163.5	163.9	163.1	164.5	163.3	165.7	167.7	169.7
% YoY		13.4	19.8	7.6	0.4	0.6	0.1	0.4	-0.1

ในเดือนกรกฎาคม ดัชนีการค้า (เบื้องต้น) ขยายตัวร้อยละ 2.4 จากระยะเดียวกันปีก่อน ผลจากการขยายตัวในหมวดค้าส่ง ในขณะที่หมวดยานยนต์ชะลอตัว ส่วนหมวดค้าปลีกหดตัวเล็กน้อย โดยการค้าหมวดค้าส่ง ขยายตัวร้อยละ 8.0 จากระยะเดียวกันปีก่อน ขยายตัวในเกือบทุกกลุ่มสินค้า อาทิ กลุ่มสินค้าคงทนประเภทเครื่องใช้ไฟฟ้า เครื่องใช้ในครัวเรือน เฟอร์นิเจอร์ กลุ่มสินค้าไม่คงทนประเภทอาหารและเครื่องดื่ม หนังสือและเครื่องเขียน สินค้าชั้นกลางประเภทวัสดุก่อสร้าง การเกษตร ขยายตัว ตามการเพิ่มพื้นที่เพาะปลูกของเกษตรกร ขณะที่วัสดุก่อสร้างหดตัวตามภาวะงานก่อสร้างที่ชะลอลงจากภาวะฝนตกต่อเนื่องและปริมาณมากกว่าปีก่อน

การค้าหมวดยานยนต์ ขยายตัวร้อยละ 1.5 จากระยะเดียวกันของปีก่อน ชะลอลงจากเดือนก่อนตามยอดขายอะไหล่และการซ่อมแซมยานยนต์ และยอดขายปลีกน้ำมันเชื้อเพลิงที่ชะลอตัวลง ส่วนยอดขายรถยนต์ลดลงจากปัญหาการส่งมอบรถยนต์ซึ่งเป็นผลกระทบจากการขาดแคลนชิ้นส่วนของค่ายรถยนต์ญี่ปุ่น

การค้าหมวดค้าปลีก หดตัวเล็กน้อยร้อยละ 0.1 จากระยะเดียวกันปีก่อน เป็นการลดลงในกลุ่มสินค้าคงทน ได้แก่ เครื่องใช้ในครัวเรือน วัสดุก่อสร้าง อุปกรณ์ไฟฟ้าและแสงสว่าง ที่ชะลอตัวลงตามภาวะงานก่อสร้าง และในกลุ่มสินค้าไม่คงทน ได้แก่ เครื่องดื่มที่มีแอลกอฮอล์ ผักและผลไม้สด เสื้อผ้าและเครื่องแต่งกาย และเครื่องเขียน อย่างไรก็ตาม ยอดขายในห้างสรรพสินค้า เครื่องสำอางค์ ยอดขายทอง ยอดขายของเก่าของใช้แล้ว เครื่องใช้ไฟฟ้าและเฟอร์นิเจอร์ปรับตัวเพิ่มขึ้น



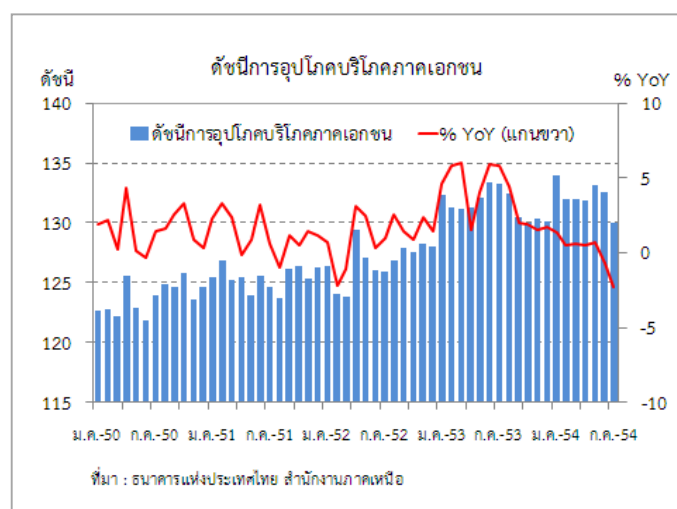
### 5. การอุปโภคบริโภคภาคเอกชน

	2553	2553		2554				
		ครึ่งปีแรก	ครึ่งปีหลัง	ครึ่งปีแรก	ไตรมาส 1	ไตรมาส 2	มิ.ย.	ก.ค. <sup>P</sup>
ดัชนีการอุปโภคบริโภคภาคเอกชน	131.5	131.9	131.1	132.5	132.7	132.4	132.5	130.0
% YoY	3.7	4.6	2.9	0.5	0.8	0.1	-0.7	-2.3
% MoM, % QoQ		3.5	-0.7	1.1	2.0	-0.2	-0.4	-1.8

ในเดือนกรกฎาคม ดัชนีการอุปโภคบริโภคภาคเอกชน (เบื้องต้น) อยู่ที่ระดับ 130.0 หรือหดตัวร้อยละ 2.3 จากระยะเดียวกันปีก่อน ส่วนหนึ่งจากปัญหาอุทกภัยในหลายจังหวัดของภาคเหนือ ส่งผลให้ผู้บริโภคชะลอการใช้จ่าย สะท้อนจากปริมาณการจัดเก็บภาษีมูลค่าเพิ่มหดตัวร้อยละ 13.6 จากระยะเดียวกันปีก่อน อย่างไรก็ตาม การบริโภคสินค้าที่ใช้ในชีวิตประจำวันขยายตัวดี ทั้งในหมวดสินค้าคงทนประเภทเครื่องใช้ไฟฟ้า สินค้าที่จำเป็นต่อการอุปโภคบริโภคและสินค้าในห้างสรรพสินค้า ส่วนเครื่องใช้ในหมวดยานยนต์หดตัวลงตามปริมาณการจดทะเบียนรถยนต์นั่งและรถยนต์เพื่อการพาณิชย์ที่ไม่มีรถยนต์เพียงพอส่งมอบให้ลูกค้า จากปัญหาการขาดแคลนชิ้นส่วนเป็นสำคัญ ขณะที่ปริมาณการจดทะเบียนรถจักรยานยนต์ชะลอตัวเล็กน้อย จากปัญหาอุทกภัยในหลายจังหวัดทำให้ผู้บริโภคชะลอการซื้อ

ปริมาณการใช้ไฟฟ้าในครัวเรือนเดือนมิถุนายน 2554 ลดลงร้อยละ 6.8 จากระยะเดียวกันปีก่อน ผลจากอุณหภูมิเฉลี่ยลดต่ำลงกว่าปีก่อน

อย่างไรก็ดี ความเชื่อมั่นของผู้บริโภค ในภาคเหนือปรับตัวดีขึ้นต่อเนื่องเป็นเดือนที่ 3 จากความเชื่อมั่นต่อสถานการณ์ในอนาคตเป็นสำคัญ โดยคาดหวังว่า นโยบายเศรษฐกิจของรัฐบาลชุดใหม่จะสามารถเพิ่มรายได้ให้ประชาชนทั้งในและนอกภาคเกษตร ซึ่งจะเป็นปัจจัยช่วยสนับสนุนให้การบริโภคกลับมาเพิ่มสูงขึ้นในช่วงที่เหลือของปี



ดัชนีความเชื่อมั่นผู้บริโภค	2554						
	ม.ค.	ก.พ.	มี.ค.	เม.ย.	พ.ค.	มิ.ย.	ก.ค.
CCI รวม	84.4	83.9	83.2	82.9	83.4	84.5	86.2
- ภาวะเศรษฐกิจ	75.2	74.9	73.7	73.1	73.2	74.3	76.3
- โอกาสหางาน	75.4	75.3	74.4	74.0	74.3	75.6	77.2
- รายได้อนาคต	102.7	101.6	101.4	101.7	102.8	103.6	105.1
CCI ปัจจุบัน	60.3	61.0	66.9	65.7	65.0	65.9	67.1
CCI อนาคต (6เดือน)	90.0	88.8	88.0	88.1	89.2	90.5	92.6

ที่มา : ศูนย์พยากรณ์เศรษฐกิจและธุรกิจ มหาวิทยาลัยหอการค้าไทย

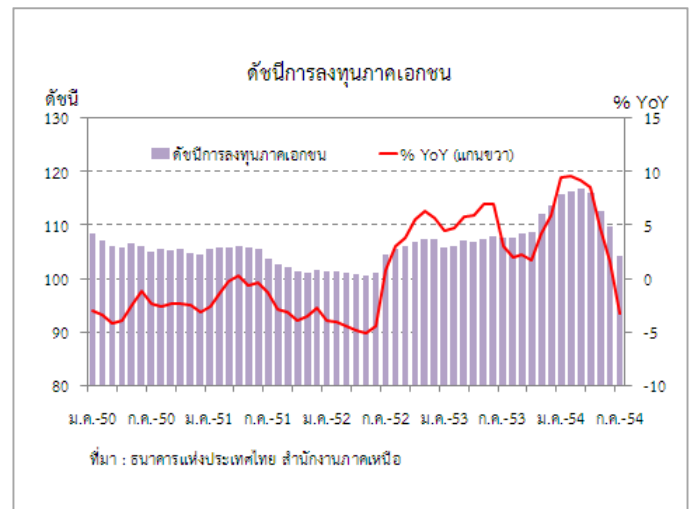


6. การลงทุนภาคเอกชน

	2553	2553		2554				
		ครึ่งปีแรก	ครึ่งปีหลัง	ครึ่งปีแรก	ไตรมาส 1	ไตรมาส 2	มิ.ย.	ก.ค.
ดัชนีการลงทุนภาคเอกชน	108.3	106.9	109.7	114.5	116.3	112.8	109.8	104.1
% YoY	4.4	5.8	3.2	7.2	9.4	5.0	1.6	-3.3
% MoM, % QoQ		0.5	2.7	4.4	4.3	-3.0	-2.4	-5.1

ในเดือนกรกฎาคม ดัชนีการลงทุนภาคเอกชนภาคเหนือ อยู่ที่ระดับ 104.1 หดตัวร้อยละ 3.3 จากช่วงเดียวกันปีก่อน สาเหตุสำคัญจากภาวะฝนที่ตกชุกยาวนานและมีปริมาณมากกว่าช่วงเดียวกันปีก่อน ส่งผลให้บางพื้นที่เกิดอุทกภัยและทำให้ต้องชะลอการก่อสร้างลง สะท้อนจากเครื่องชี้สำคัญ ได้แก่ ปริมาณการจำหน่ายวัสดุก่อสร้าง ที่หดตัวร้อยละ 11.2 ส่วนปริมาณจดทะเบียนรถยนต์เพื่อการพาณิชย์ลดลงต่อเนื่องจากปัญหาการขาดแคลนชิ้นส่วนในอุตสาหกรรมยานยนต์จากกรณีพิพัตติภัยในญี่ปุ่น อย่างไรก็ตาม เครื่องชี้ประเภทพื้นที่รับอนุญาตก่อสร้างในเขตเทศบาลขยายตัวร้อยละ 60.1 ทั้งประเภทเพื่อที่อยู่อาศัย โดยเฉพาะในพื้นที่จังหวัดเชียงใหม่และจังหวัดเชียงราย และประเภทเพื่อการพาณิชย์ กลุ่มอาคารคอนกรีตขนาด 1-3 ชั้น ในพื้นที่จังหวัดนครสวรรค์และกำแพงเพชร เป็นสำคัญ ขณะที่รายได้ค่าธรรมเนียมการจดทะเบียนที่ดินขยายตัวร้อยละ 25.2

สำหรับความสนใจลงทุนในระยะต่อไป สะท้อนจากมูลค่าการได้รับอนุมัติส่งเสริมการลงทุนในภาคเหนือเงินลงทุน 2,116.9 ล้านบาท เป็นความสนใจลงทุนหมวดอิเล็กทรอนิกส์และเครื่องใช้ไฟฟ้าในอุตสาหกรรมซอฟต์แวร์ จังหวัดเชียงใหม่ มูลค่า 1,500 ล้านบาท และอุตสาหกรรมผลิตชิ้นส่วนอิเล็กทรอนิกส์ จังหวัดลำพูน เป็นสำคัญ



มูลค่าโครงการที่ได้รับอนุมัติส่งเสริมการลงทุนจาก BOI ในเขตภาคเหนือ

หมวดผลิตภัณฑ์	2553	2554				
		ครึ่งปีแรก	ไตรมาส 1	ไตรมาส 2	มิ.ย.	ก.ค.
เกษตรกรรมและผลิตผลทางการเกษตร	3,087.7	5,611.3	3,209.5	2,401.8	123.5	0.0
บริการและสาธารณูปโภค	11,711.4	11,298.6	5,718.1	5,580.5	1,265.5	156.8
ผลิตภัณฑ์กระดาษและพลาสติก	70.5	56.4	56.4	0.0	0.0	0.0
ผลิตภัณฑ์โลหะ เครื่องจักรและอุปกรณ์	254.4	114.2	114.2	0.0	0.0	65.4
เหมืองแร่ เซรามิกส์ และโลหะขั้นมูลฐาน	4,101.0	0.0	0.0	0.0	0.0	0.0
อิเล็กทรอนิกส์ และเครื่องใช้ไฟฟ้า	4,528.8	1,073.4	44.6	1,028.8	1,026.8	1,883.0
อุตสาหกรรมเบา	535.2	420.0	411.2	8.8	4.8	11.7
รวม (หน่วย: ล้านบาท)	24,289.0	18,573.9	9,554.0	9,019.9	2,420.6	2,116.9

แหล่งที่มาข้อมูล : BOI

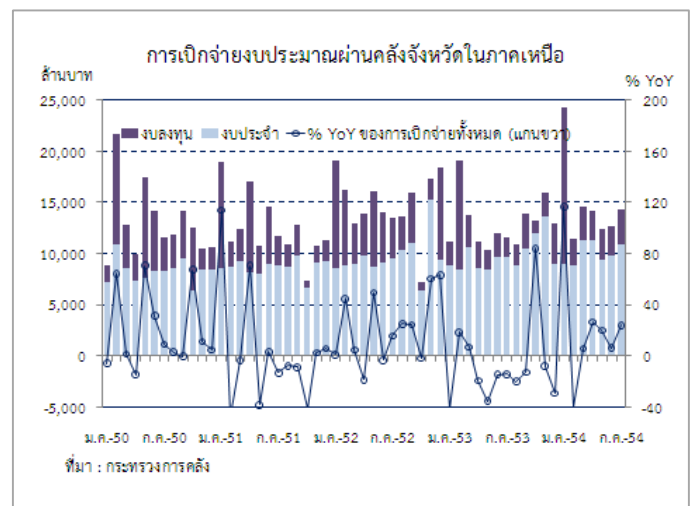
7. การเบิกจ่ายงบประมาณผ่านคลังจังหวัดในภาคเหนือ

การเบิกจ่าย	2553	2553		2554				
		ครึ่งปีแรก	ครึ่งปีหลัง	ครึ่งปีแรก	ไตรมาส 1	ไตรมาส 2	มิ.ย.	ก.ค.
รายจ่ายประจำ (พันล้านบาท)	118.2	54.7	63.4	59.5	29.0	30.5	9.8	10.9
% YoY	2.1	1.3	2.8	8.8	4.0	13.8	1.1	13.2
รายจ่ายลงทุน (พันล้านบาท)	37.6	22.8	14.8	29.9	21.2	8.7	2.9	3.3
% YoY	-39.4	-39.8	-38.6	30.8	31.1	30.1	26.0	77.3
การเบิกจ่ายทั้งสิ้น (พันล้านบาท)	155.8	77.5	78.2	89.4	50.2	39.2	12.7	14.2
% YoY	-12.4	-15.7	-8.8	15.3	13.9	17.1	5.9	23.7

ในเดือนกรกฎาคม การเบิกจ่ายงบประมาณผ่านคลังจังหวัดในภาคเหนือมีมูลค่าทั้งสิ้น 14,225.9 ล้านบาท ขยายตัวจากระยะเดียวกันปีก่อนร้อยละ 23.7 โดยรายจ่ายประจำมีการเบิกจ่าย 10,904.0 ล้านบาท ขยายตัวร้อยละ 13.2 ตามการเบิกจ่ายด้านบุคลากรจาก การปรับเพิ่มอัตราเงินเดือนข้าราชการ ขณะที่รายจ่ายหมวดดำเนินงานขยายตัวจากค่าตอบแทนค่าใช้สอยและค่าวัสดุ

ด้านรายจ่ายลงทุนมีการเบิกจ่าย 3,321.9 ล้านบาท เร่งตัวร้อยละ 77.3 ตามการเร่งเบิกจ่ายในหมวดที่ดินและสิ่งก่อสร้างของส่วนราชการเป็นสำคัญ โดยจังหวัดที่มีการเบิกจ่ายเพิ่มขึ้น ได้แก่ อุดรดิตต์ ลำพูน อุทัยธานีและเชียงราย

สำหรับอัตราการเบิกจ่ายงบประมาณในภาคเหนือ อยู่ในระดับสูงกว่าที่รัฐบาลตั้งเป้าหมายไว้ ทั้งการเบิกจ่ายในภาพรวมและงบลงทุน ซึ่งอยู่ที่ร้อยละ 89.8 และร้อยละ 69.3 ตามลำดับ



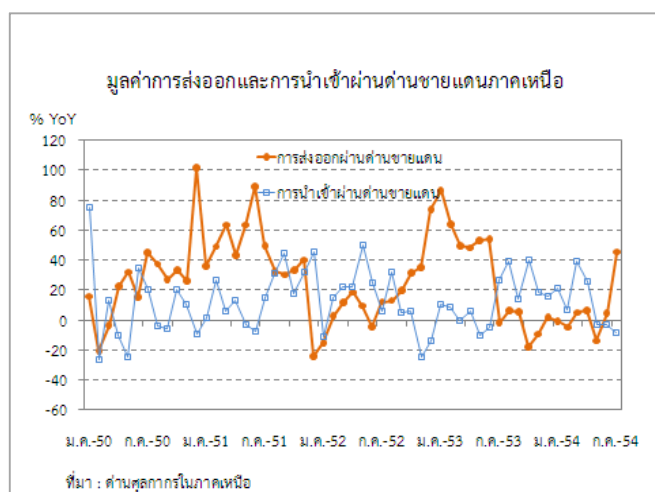
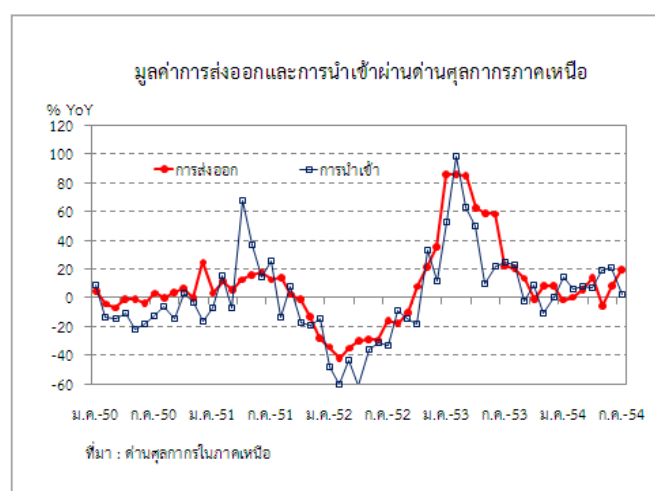
## 8. การค้าต่างประเทศ

	2553	2553		2554				
		ครึ่งปีแรก	ครึ่งปีหลัง	ครึ่งปีแรก	ไตรมาส 1	ไตรมาส 2	มิ.ย.	ก.ค.
การส่งออก (ล้านดอลลาร์ สรอ.)	3,184.6	1,656.7	1,527.9	1,711.9	815.0	896.8	315.6	297.6
% YoY	36.1	71.2	11.3	3.3	1.6	4.9	8.4	19.7
การนำเข้า (ล้านดอลลาร์ สรอ.)	1,384.5	651.6	733.0	733.1	350.5	382.6	139.1	130.0
% YoY	19.9	41.2	5.8	12.5	9.1	15.8	21.0	2.7

ในเดือนกรกฎาคม มูลค่าการส่งออกผ่านด่านศุลกากร<sup>2</sup> ในภาคเหนือเพิ่มขึ้นจากระยะเดียวกันปีก่อนร้อยละ 19.7 เป็น 297.6 ล้านดอลลาร์ สรอ. ผลจากการส่งออกสินค้าอุตสาหกรรมที่เพิ่มขึ้น โดยเฉพาะการส่งออกเลนส์กล้องถ่ายรูปไปจีน และการส่งออกผลิตผลทางการเกษตรแปรรูปในตลาดเอเชีย ขณะที่มูลค่าการส่งออกสินค้าอิเล็กทรอนิกส์หดตัวน้อยลง การนำเข้ามีมูลค่า 130.0 ล้านดอลลาร์ สรอ. ขยายตัวจากระยะเดียวกันปีก่อนร้อยละ 2.7 ชะลอลงจากเดือนก่อนตามการนำเข้าวัตถุดิบและสินค้าชั้นกลาง เช่น แก้วและเพชรเพื่อเจียรระโน ที่มีมูลค่าลดลงจากเดือนก่อน ขณะที่สินค้าอุปโภคบริโภคขยายตัวตามการนำเข้าผักและผลไม้

สำหรับการส่งออกผ่านด่านชายแดนมีมูลค่า 125.0 ล้านดอลลาร์ สรอ. เพิ่มขึ้นจากระยะเดียวกันปีก่อนร้อยละ 45.4 แรงตัวเมื่อเทียบกับที่เพิ่มขึ้นร้อยละ 4.7 เดือนก่อน ตามการส่งออกไปพม่าที่ขยายตัวกว่าร้อยละ 39.1 เนื่องจากช่วงเดียวกันปีก่อนพม่าสั่งปิดด่านด้านตรงข้ามอำเภอแม่สอด ส่งผลให้มูลค่าการส่งออกลดต่ำลง โดยสินค้าสำคัญที่เพิ่มขึ้น ได้แก่ น้ำมันปิโตรเลียม น้ำมันพืช และเครื่องดื่มที่มีแอลกอฮอล์ ด้านการส่งออกไปลาวเพิ่มขึ้นกว่าเท่าตัวต่อเนื่องจากเดือนก่อน ส่วนการส่งออกไปจีนตอนใต้ลดลงร้อยละ 17.9

ด้านการนำเข้าผ่านด่านชายแดนมีมูลค่า 11.5 ล้านดอลลาร์ สรอ. ลดลงร้อยละ 8.4 หดตัวต่อเนื่องจากเดือนก่อน ตามการนำเข้าจากพม่าที่ลดลงร้อยละ 64.4 ส่วนการนำเข้าจากลาวและจีนตอนใต้ยังขยายตัวดี ร้อยละ 39.6 และร้อยละ 13.9 ตามลำดับ



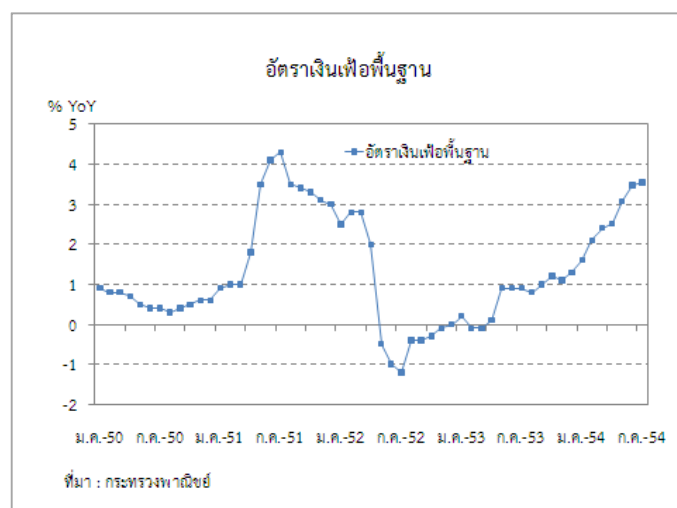
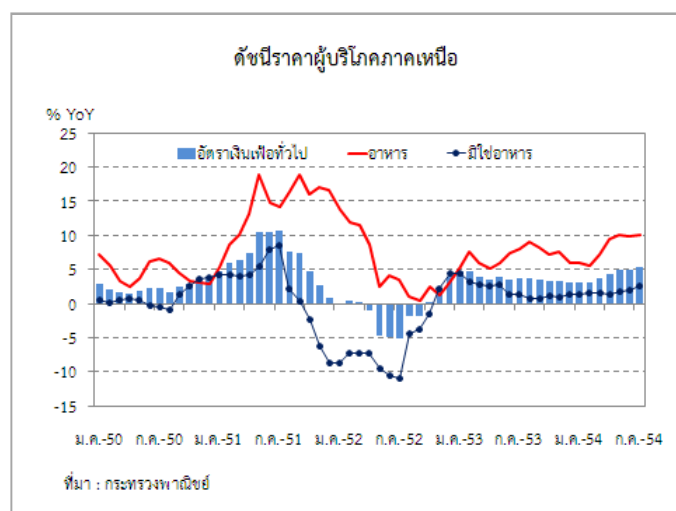
<sup>2</sup> รวมการส่งออกผ่านด่านชายแดน

## 9. ระดับราคา

% YoY	2553	2553		2554				
		ครึ่งปีแรก	ครึ่งปีหลัง	ครึ่งปีแรก	ไตรมาส 1	ไตรมาส 2	มิ.ย.	ก.ค.
อัตราเงินเพื่อทั่วไป	3.7	4.1	3.4	4.0	3.28	4.74	4.93	5.37
- อาหารและเครื่องดื่ม	7.0	6.2	7.7	8.1	6.25	9.85	9.87	10.05
- มิใช่อาหารและเครื่องดื่ม	1.9	2.9	1.0	1.6	1.54	1.71	1.95	2.54
อัตราเงินเพื่อพื้นฐาน	0.7	0.3	1.1	2.5	2.02	3.03	3.48	3.54

ในเดือนกรกฎาคม อัตราเงินเพื่อทั่วไปภาคเหนือ อยู่ที่ร้อยละ 5.37 จากการปรับเพิ่มขึ้นทั้งหมดอาหารสดและพลังงาน โดยเฉพาะราคาสินค้าหมวดพลังงานเพิ่มขึ้นถึงร้อยละ 14.25 ตามราคาน้ำมันในตลาดโลก รวมทั้งค่ากระแสไฟฟ้าตามการปรับค่า Ft ของทางการที่สูงขึ้น 8.93 สตางค์ต่อหน่วย (มีผลตั้งแต่พฤษภาคม - สิงหาคม 2554) ส่งผลให้ภาพรวมราคาพลังงานเพิ่มขึ้นในระดับสูงและต่อเนื่อง ในขณะที่หมวดอาหารสดเพิ่มขึ้นร้อยละ 7.07 ตามการเพิ่มขึ้นของราคาเนื้อสัตว์ โดยเฉพาะเนื้อสุกร ผลกระทบจากการเกิดโรคระบาดที่ผ่านมา

สำหรับอัตราเงินเพื่อพื้นฐาน (อัตราเงินเพื่อที่ไม่รวมอาหารสดและพลังงาน) อยู่ที่ร้อยละ 3.54 จากแรงกดดันด้านราคาได้ส่งผ่านต้นทุนที่สูงขึ้นไปยังราคาสินค้าอื่น ๆ อย่างชัดเจน



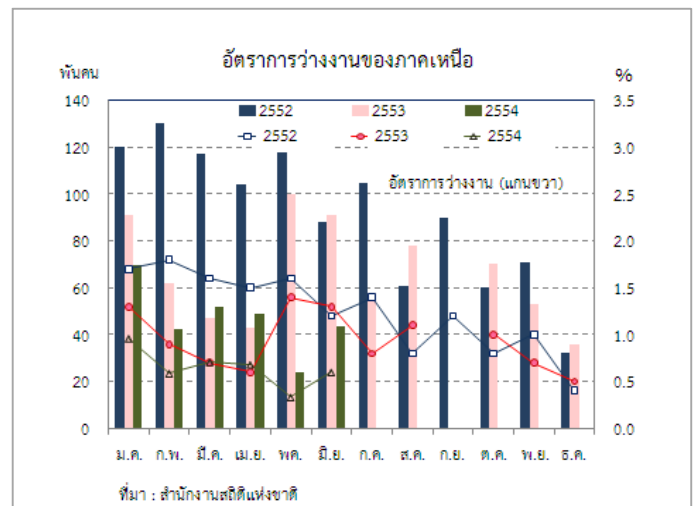
## 10. การจ้างงาน

	2553			2554		
	เม.ย.	พ.ค.	มิ.ย.	เม.ย.	พ.ค.	มิ.ย.
จำนวนผู้ว่างงาน (พันคน)	43	100	91	49	24	44
อัตราการว่างงาน (ร้อยละ)	0.6	1.4	0.3	0.7	0.3	0.6

เดือนมิถุนายน 2554 การจ้างงานโดยรวมของภาคเหนือขยายตัวร้อยละ 1.9 ตามการจ้างงานในภาคเกษตรที่ขยายตัวร้อยละ 5.7 เนื่องจากแรงงานบางส่วนเคลื่อนย้ายเข้าสู่ภาคเกษตร จากสภาพภูมิอากาศเอื้ออำนวยให้ทำการเกษตรมากกว่าปีก่อนที่ประสบภัยแล้งเป็นผลให้การจ้างงานนอกภาคเกษตรหดตัวต่อเนื่องจากเดือนก่อน โดยเฉพาะการลดลงของการจ้างงานในสาขาการค้าส่ง-ปลีก การก่อสร้าง โรงแรมและภัตตาคาร อย่างไรก็ตาม การจ้างงานในสาขาการผลิตยังขยายตัว

อัตราการว่างงานอยู่ในระดับต่ำมากที่สุดที่ร้อยละ 0.6 สะท้อนถึงภาวะตลาดแรงงานตึงตัว

ทางด้านจำนวนผู้ประกันตนในระบบประกันสังคม ณ สิ้นเดือนกรกฎาคม 2554 รวมมาตรา 33 (ภาคบังคับ) และมาตรา 39 (ภาคสมัครใจ) มีจำนวน 759,185 ราย ขยายตัวร้อยละ 4.4 จากระยะเดียวกันปีก่อน ประกอบด้วยผู้ประกันตนตามมาตรา 33 จำนวน 642,214 ราย เพิ่มขึ้นร้อยละ 3.0 และผู้ประกันตนตามมาตรา 39 มีจำนวน 116,971 ราย เพิ่มขึ้นร้อยละ 12.8



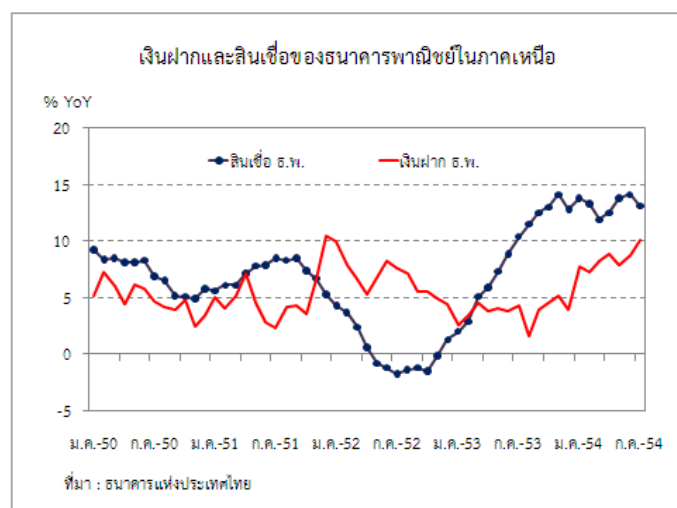
## 11. การเงิน

	2553	2553		2554			
		ครึ่งปีแรก	ครึ่งปีหลัง	ไตรมาส 1	พ.ค.	มิ.ย.	ก.ค.
เงินฝากของธนาคารพาณิชย์ (พันล้านบาท)	407.4	400.3	407.4	431.8	432.3	435.1	434.1
% YoY	3.9	3.8	3.9	8.3	7.9	8.7	10.1
เงินให้สินเชื่อของธนาคารพาณิชย์ (พันล้านบาท)	349.4	325.0	349.4	354.5	362.0	370.9	369.4
% YoY	12.8	8.9	12.8	11.9	13.8	14.1	13.1
สัดส่วนการให้สินเชื่อต่อเงินฝาก	85.8	81.2	85.8	82.1	83.7	85.2	85.1

ยอดคงค้างเงินฝากของธนาคารพาณิชย์ในภาคเหนือ ณ สิ้นเดือนกรกฎาคม มีจำนวน 434,110 ล้านบาท ขยายตัวจากระยะเดียวกันปีก่อนร้อยละ 10.1 อย่างไรก็ตาม เมื่อเทียบกับเดือนก่อนหน้ายอดคงค้างของเงินฝากลดลง 975 ล้านบาท จากการถอนเงินฝากออมทรัพย์ของส่วนราชการและผู้ประกอบการเพื่อใช้ในโครงการต่าง ๆ และหมุนเวียนในธุรกิจ อย่างไรก็ตาม มีการระดมเงินฝากประจำของธนาคารพาณิชย์บางแห่งเพื่อรองรับการดำเนินงาน โดยการนำเสนอผลิตภัณฑ์ที่จูงใจ ทั้งนี้ เงินฝากขยายตัวดีในจังหวัดเชียงราย ลำพูน เพชรบูรณ์และแพร่ ที่ร้อยละ 15.4 ร้อยละ 15.3 ร้อยละ 15.0 และร้อยละ 14.7 ตามลำดับ

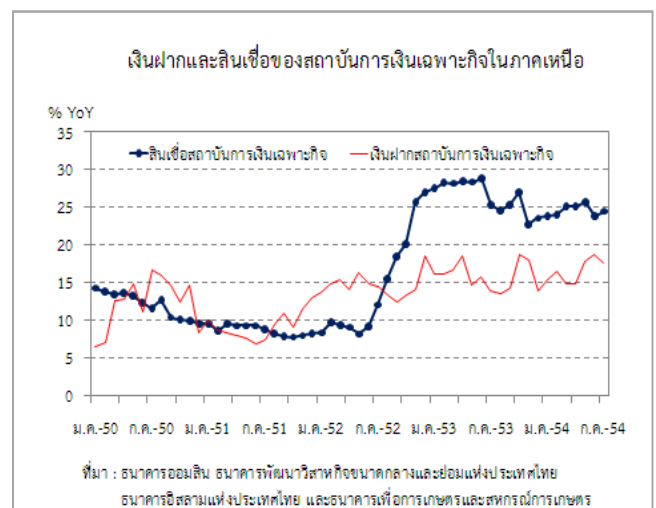
ด้านเงินให้สินเชื่อของธนาคารพาณิชย์มียอดคงค้าง 369,380 ล้านบาท ขยายตัวร้อยละ 13.1 จากระยะเดียวกันปีก่อน อย่างไรก็ตาม เมื่อเทียบกับเดือนก่อนหน้ายอดคงค้างของเงินให้สินเชื่อลดลง 1,472 ล้านบาท จากการชำระหนี้สินของธุรกิจโรงสีข้าวและสหกรณ์ออมทรัพย์ อย่างไรก็ตาม ยังมีความต้องการสินเชื่อกระจายตัวในหลายภาคธุรกิจ ได้แก่ ธุรกิจผลิตและแปรรูปการเกษตร อพาร์ทเมนท์ จำหน่ายเครื่องใช้ไฟฟ้า และเช่าซื้อรถยนต์ ทั้งนี้ เงินให้สินเชื่อขยายตัวดีในจังหวัดแพร่ อุตรดิตถ์ เพชรบูรณ์และแม่ฮ่องสอน ที่ร้อยละ 29.6 ร้อยละ 20.3 ร้อยละ 20.0 และร้อยละ 18.3 ตามลำดับ

สำหรับสัดส่วนเงินให้สินเชื่อต่อเงินฝากเท่ากับร้อยละ 85.1 ใกล้เคียงกับ 85.2 ในเดือนก่อนหน้า



	2553	2553		2554			
		ครึ่งปีแรก	ครึ่งปีหลัง	ไตรมาส 1	พ.ค.	มิ.ย.	ก.ค. <sup>p</sup>
เงินฝากของสถาบันการเงินเฉพาะกิจ (พันล้านบาท)	238.0	217.2	238.0	250.4	256.1	257.8	254.2
% YoY	14.0	15.7	14.0	14.8	17.9	18.7	17.7
เงินให้สินเชื่อของสถาบันการเงินเฉพาะกิจ (พันล้านบาท)	330.3	289.2	330.3	347.5	354.7	358.3	362.3
% YoY	23.6	28.9	23.6	25.1	25.7	23.9	24.5
สัดส่วนการให้สินเชื่อต่อเงินฝาก	138.8	133.1	138.8	138.8	138.5	139.0	142.5

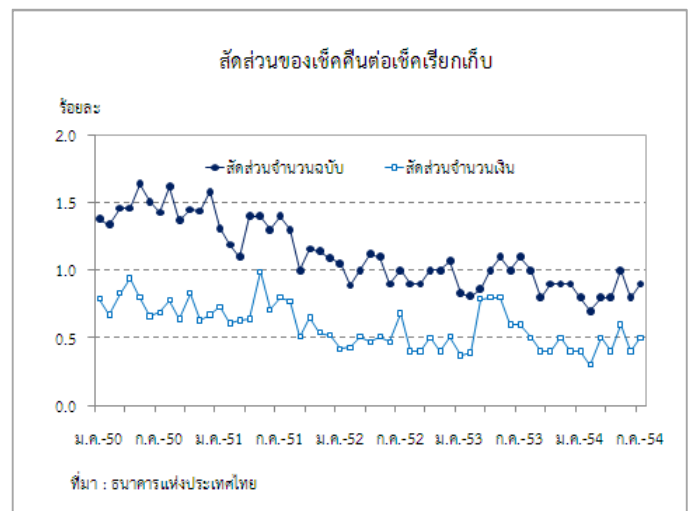
ยอดคงค้างเงินฝากของสถาบันการเงินเฉพาะกิจ ในภาคเหนือ ณ สิ้นเดือนกรกฎาคม (เบื้องต้น) มี ยอดคงค้าง 254,155 ล้านบาท เพิ่มขึ้นจากรยะเดียวกันปีก่อนร้อยละ 17.7 ชะลอตัวจากร้อยละ 18.7 เดือนก่อน จากการถอนเงินฝากของเกษตรกรและลูกค้าทั่วไปที่ธนาคารเพื่อการเกษตรและสหกรณ์การเกษตรและธนาคารอิสลามแห่งประเทศไทยเพื่อใช้จ่ายในชีวิตประจำวัน อย่างไรก็ตามอย่างไรก็ดี เงินฝากของธนาคารออมสินเพิ่มขึ้นเล็กน้อย ด้านเงินให้สินเชื่อมียอดคงค้าง 362,256 ล้านบาท ขยายตัวร้อยละ 24.5 จากรยะเดียวกันปีก่อน โดยขยายตัวดีในทุกธนาคาร โดยเฉพาะเงินให้สินเชื่อแก่เกษตรกรของธนาคารเพื่อการเกษตรและสหกรณ์การเกษตร สำหรับสัดส่วนเงินให้สินเชื่อต่อเงินฝากอยู่ที่ร้อยละ 142.5 เพิ่มขึ้นจากร้อยละ 139.0 ในเดือนก่อน



## 12. สำนักหักบัญชี

	2553	2553		2554				
		ครึ่งปีแรก	ครึ่งปีหลัง	ครึ่งปีแรก	ไตรมาส 1	ไตรมาส 2	มิ.ย.	ก.ค.
ปริมาณเช็คเรียกเก็บ (พันฉบับ)	3,105.4	1,568.0	1,537.4	1,576.8	802.1	774.6	269.9	239.8
มูลค่าเช็ค (พันล้านบาท)	564.7	274.5	288.0	304.4	156.8	147.7	53.4	49.3
ปริมาณเช็คคืน (พันฉบับ)	28.9	14.7	14.8	13.1	6.3	6.8	2.2	2.3
มูลค่าเช็ค (ล้านบาท)	2,983.4	1,691.7	1,457.4	1,327.9	647.5	680.5	206.6	247.6

เดือนกรกฎาคม ปริมาณการใช้เช็คผ่านสำนักหักบัญชีทั้ง 18 แห่งในภาคเหนือ มีจำนวน 239,803 ฉบับมูลค่า 49,328.1 ล้านบาท โดยปริมาณเช็คเรียกเก็บลดลงร้อยละ 2.9 จากระยะเดียวกันปีก่อน ขณะที่มูลค่าเช็คเรียกเก็บขยายตัวร้อยละ 10.1 ส่วนปริมาณเช็คคืนด้วยเหตุผลไม่มีเงินมีจำนวน 2,273 ฉบับมูลค่า 247.6 ล้านบาท โดยทั้งปริมาณเช็คคืนและมูลค่าเช็คคืนด้วยเหตุผลไม่มีเงินลดลงร้อยละ 12.4 และร้อยละ 3.0 จากระยะเดียวกันปีก่อน ตามลำดับ สำหรับเช็คคืนด้วยเหตุผลไม่มีเงินต่อเช็คเรียกเก็บทั้งปริมาณและมูลค่ามีสัดส่วนร้อยละ 0.9 และร้อยละ 0.5 ตามลำดับ





### ส่วนที่ 3 ตารางเครื่องชี้เศรษฐกิจสำคัญของภาคเหนือ

	2554						
	ม.ค.	ก.พ.	มี.ค.	เม.ย.	พ.ค.	มิ.ย.	ก.ค.
<b>ภาคเศรษฐกิจจริง (% การเปลี่ยนแปลงจากระยะเดียวกันปีก่อน นอกจากจะระบุเป็นอย่างอื่น)</b>							
ราคาพืชผลสำคัญ							
ข้าวเปลือกเจ้าหน้าปี 5%	-7.4	0.6	-1.2	1.0	-3.4	0.4	0.3
ข้าวเปลือกเหนียวหน้าปีเมล็ดยาว	9.4	-	-	-	-	-	-
ข้าวเปลือกเจ้าหน้าปรี้ง 14-15%	-	0.4	-1.6	0.7	-3.5	0.3	0.1
อ้อย	6.0	6.5	5.8	5.3	-	-	-
มันสำปะหลังคละ	41.7	74.3	41.5	3.9	-12.9	-	-
ข้าวโพดความชื้นไม่เกิน 14%	15.8	14.1	-	2.1	-	-	-
ถั่วเหลืองคละ	-4.3	-	15.8	4.7	-	-	-
กระเทียมแห้งใหญ่คละ	-	-	-28.5	-43.3	-	-	-
หอมแดงแห้งใหญ่คละ	-	-	41.6	75.8	-	-	-
ลำไยคละ	-	-	-	-	-	-	-37.8
ลิ้นจี่คละ	-	-	-	-	50.0	-	-
ดัชนีผลผลิตอุตสาหกรรมที่ปรับฤดูกาล (ระดับ)	158.2	169.7	166.4	179.7	161.3	153.3	166.1
ดัชนีผลผลิตอุตสาหกรรมที่ไม่ปรับฤดูกาล (ระดับ)	146.5	152.8	168.7	144.6	144.4	135.8	162.7
ดัชนีผลผลิตอุตสาหกรรมที่ไม่ปรับฤดูกาล	-0.7	2.2	-2.2	12.0	-4.8	-17.6	5.0
<b>เครื่องชี้การอุปโภคบริโภคภาคเอกชน</b>							
- ภาษีมูลค่าเพิ่ม (Real term)	-2.4	-0.3	-3.9	-3.6	-1.3	-3.4	-13.6 <sup>P</sup>
- ปริมาณรถยนต์จดทะเบียน	17.2	22.7	33.6	26.7	25.3	-1.1	-5.2
- ปริมาณรถจักรยานยนต์จดทะเบียน	4.9	22.9	10.0	11.2	24.2	19.1	7.3
- ปริมาณการใช้ไฟฟ้าเพื่อที่อยู่อาศัย	0.6	-0.8	-0.4	-12.9	-15.2	-6.8	n.a.
<b>เครื่องชี้การลงทุนภาคเอกชน</b>							
- พื้นท่อนุญาตรื้อก่อสร้างในเขตเทศบาล	15.7	26.1	121.2	62.6	44.2	89.2	22.4
- ค่าธรรมเนียมขายและขายฝากที่ดิน	90.6	89.1	29.3	128.1	124.5	121.4	25.2
<b>ภาคการค้า</b>							
- หมวดยานยนต์	5.3	9.2	8.3	10.6	9.3	5.4	1.5 <sup>P</sup>
- หมวดค้าส่ง	6.6	4.0	8.8	1.1	0.4	-3.2	8.0 <sup>P</sup>
- หมวดค้าปลีก	0.3	2.0	-0.4	0.4	-0.5	0.4	-0.1 <sup>P</sup>
<b>ภาคบริการ</b>							
- จำนวนผู้โดยสารผ่านท่าอากาศยาน	3.9	8.5	10.5	21.2	31.7	36.0	30.8
- ภาษีมูลค่าเพิ่มประเภทโรงแรมและภัตตาคาร <sup>*(สะท้อนภาพเดือนก่อนหน้า)</sup>	-2.6	-1.9	3.2	11.5	23.9	22.4	13.9 <sup>P</sup>
- การใช้ไฟฟ้าภาคบริการ	-4.1	2.5	-1.3	-9.8	-11.0	-2.7	n.a.
- อัตราการเข้าพัก (ร้อยละ)	57.4	57.2	42.9	38.9	31.2	31.0	45.9 <sup>P</sup>
- ราคาห้องพักเฉลี่ย (บาท)	1,290.6	1,374.6	1,160.7	1,297.8	1,123.6	1,129.9	1,229.8 <sup>P</sup>
ดัชนีราคาผู้บริโภคทั่วไป	3.10	3.04	3.68	4.41	4.90	4.93	5.37
- อาหารและเครื่องดื่ม	6.06	5.53	7.15	9.52	10.14	9.87	10.05
- มีใช้อาหารและเครื่องดื่ม	1.40	1.57	1.64	1.41	1.77	1.95	2.54
ดัชนีราคาผู้บริโภคพื้นฐาน (ไม่รวมราคาอาหารสดและพลังงาน)	1.56	2.14	2.37	2.52	3.08	3.48	3.54
<b>ภาคต่างประเทศ (ล้านดอลลาร์ สรอ. นอกจากจะระบุเป็นอย่างอื่น)</b>							
สินค้าออกผ่านด่านศุลกากร	253.0	250.1	312.0	290.2	291.0	315.6	297.6
(Δ %)	-1.6	0.3	5.6	13.9	-5.7	8.4	19.7
สินค้าเข้าผ่านด่านศุลกากร	114.1	108.8	127.6	118.2	125.3	139.1	130.0
(Δ %)	14.3	5.7	7.6	7.3	19.1	21.0	2.7
<b>ภาคการเงิน (พันล้านบาท นอกจากจะระบุเป็นอย่างอื่น)</b>							
เงินฝากของธนาคารพาณิชย์	421.8	426.5	431.8	433.5	432.3	435.1	434.1
(Δ %)	7.7	7.3	8.3	8.8	7.9	8.7	10.1
เงินให้สินเชื่อของธนาคารพาณิชย์	349.4	349.7	354.5	355.6	362.0	370.9	369.4
(Δ %)	13.8	13.3	11.9	12.5	13.8	14.1	13.1
E/ = ข้อมูลประมาณการ, P/ = ข้อมูลเบื้องต้น, n.a. = ยังไม่มีข้อมูล, R = มีการปรับปรุงข้อมูล							

## ส่วนที่ 4 รายงานพิเศษ:

### สินค้าเกษตรสำคัญ: ข้าว

จัดทำโดย น.ส.ดวงทิพย์ ศิริกาญจนารักษ์ เศรษฐกรอาวุโส สำนักงานภาคเหนือ

ในเดือนกรกฎาคม 2554 ราคาข้าวเปลือกภายในประเทศสูงขึ้นจากเดือนก่อนและระยะเดียวกันปีก่อน ส่วนหนึ่งเป็นผลจาก (1) โรงสีและพ่อค้าคนกลางรับซื้อข้าวเพื่อเก็บสต็อก เนื่องจากคาดว่าราคาข้าวจะสูงขึ้น (2) ขณะที่ผลผลิตข้าวเปลือกนาปรังออกสู่ตลาดลดลงจากเดือนก่อนตามฤดูเก็บเกี่ยว และลดลงจากระยะเดียวกันปีก่อน ตามการลดพื้นที่ปลูกข้าวนาปรังรอบ 2 และ (3) ความต้องการข้าวไทยจากต่างประเทศยังอยู่ในเกณฑ์ดี แนวโน้มราคาข้าวไทยช่วงครึ่งหลังของปี คาดว่าสูงขึ้นจากครึ่งแรกของปีและระยะเดียวกันปีก่อน

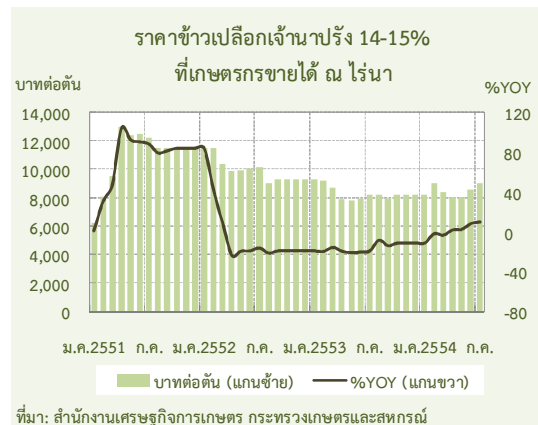
## 1. ภาวะราคาข้าว

### 1.1 เดือนกรกฎาคม 2554

ราคาข้าวเปลือกภายในประเทศเดือนกรกฎาคม 2554 ค่อนข้างผันผวน โดยในช่วงต้นเดือนราคาข้าวเปลือกสูงขึ้นต่อเนื่องจากเดือนก่อน ส่วนหนึ่งเป็นผลจากโรงสีและพ่อค้าคนกลางรับซื้อข้าวเพื่อเก็บสต็อกซื้อขายในช่วงที่ราคาสูงขึ้น ประกอบกับความต้องการข้าวไทยจากต่างประเทศยังอยู่ในเกณฑ์ดี โดยเฉพาะจากตลาดแอฟริกา และไนจีเรีย

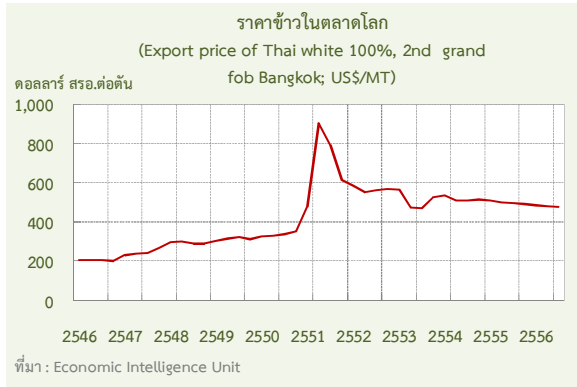
อย่างไรก็ตาม ในช่วงครึ่งหลังของเดือนราคาข้าวเปลือกภายในประเทศอ่อนตัวลง ตามการระบายข้าวบางส่วนในสต็อกของโรงสี เพื่อรักษาสภาพคล่องของธุรกิจ ประกอบกับผู้ส่งออกชะลอการรับคำสั่งซื้อ เพื่อรอความชัดเจนของนโยบายรับจำนำของรัฐบาลชุดใหม่ โดยราคาข้าวเปลือกนาปรัง 14-15% เฉลี่ยตันละ 8,993 บาท เพิ่มขึ้นจากเดือนก่อนที่เฉลี่ยตันละ 8,591 บาท และสูงขึ้นจากระยะเดียวกันปีก่อนร้อยละ 9.8

สำหรับราคาข้าวเปลือกหอมมะลิเฉลี่ยตันละ 12,471 บาท เพิ่มขึ้นจากเดือนก่อนที่ตันละ 12,287 บาท แต่หดตัวเมื่อเทียบกับระยะเดียวกันปีก่อนร้อยละ 5 ส่วนราคาข้าวเปลือกเหนียว (เมล็ดยาว) เฉลี่ยตันละ 15,822 บาท เพิ่มขึ้นจากเดือนก่อนที่เฉลี่ยตันละ 15,255 บาท และสูงขึ้นเมื่อเทียบกับระยะเดียวกันปีก่อนร้อยละ 12.4



### 1.2 แนวโน้มราคาข้าว

ในช่วงครึ่งหลังของปี คาดว่าราคาข้าวเปลือกในประเทศจะสูงขึ้นจากครึ่งแรกของปี และจากระยะเดียวกันปีก่อน ตามนโยบายแทรกแซงราคาของรัฐบาล ที่จะยกระดับราคาข้าวเปลือกภายในประเทศให้สูงขึ้น ด้านราคาส่งออกข้าวไทย คาดว่า สูงขึ้นตามต้นทุนรับซื้อข้าวเปลือกแต่อาจไม่สูงมาก เพราะจะทำให้ความสามารถในการแข่งขันของผู้ส่งออกข้าวไทยลดลง เนื่องจากการแข่งขันมีแนวโน้มรุนแรงมากขึ้นจากอินเดียกลับมาเร่งส่งออกในช่วงครึ่งหลังของปี



## 2. ปัจจัยกำหนดราคา

### 2.1 ปัจจัยเชิงโครงสร้าง

ความต้องการ เป็นปัจจัยสำคัญส่งผลต่อราคาข้าวในเดือนนี้ ทั้งความต้องการภายในประเทศ โดยเฉพาะในช่วงต้นเดือน จากโรงสีและพ่อค้าคนกลางรับซื้อเพื่อเก็บสต็อกรอขายในช่วงที่ราคาสูงขึ้น ประกอบกับความต้องการข้าวไทยจากต่างประเทศยังอยู่ในเกณฑ์ดี โดยเฉพาะจากตลาดแอฟริกา และไนจีเรีย ซึ่งจากข้อมูลเบื้องต้นเดือนกรกฎาคม 2554 ไทยส่งออกข้าวปริมาณ 993,543 ตัน เพิ่มขึ้นร้อยละ 45.9 เมื่อเทียบกับระยะเดียวกันปีก่อน ส่งผลให้ 7 เดือนแรกปี 2554 ไทยส่งออกข้าวแล้วจำนวน 7.3 ล้านตัน จากเป้าหมายของทางการที่ 9 - 9.5 ล้านตัน ทั้งนี้ United States Department of Agriculture (USDA) คาดว่า การบริโภคข้าวโลกปี 2554/55 มีจำนวน 453.1 ล้านตัน เพิ่มขึ้นจากปีก่อน 7.4 ล้านตัน หรือร้อยละ 1.7 ตามจำนวนประชากรและการฟื้นตัวของเศรษฐกิจโลก ขณะที่ผลผลิตเพิ่มขึ้นเพียง 6.1 ล้านตัน

ปริมาณการผลิต การบริโภค และสต็อกข้าวโลก (หน่วย: ล้านตันข้าวสาร)				
	2552/53	2553/54	พยากรณ์ มี.ย. 54	พยากรณ์ ก.ค. 54
			2554/55	2554/55
ผลผลิต	440.1	450.2	456.4	456.3
บริโภค	434.7	447.4	458.0	453.1
สต็อก	93.9	96.2	94.9	96.3

ที่มา: United States Department of Agriculture

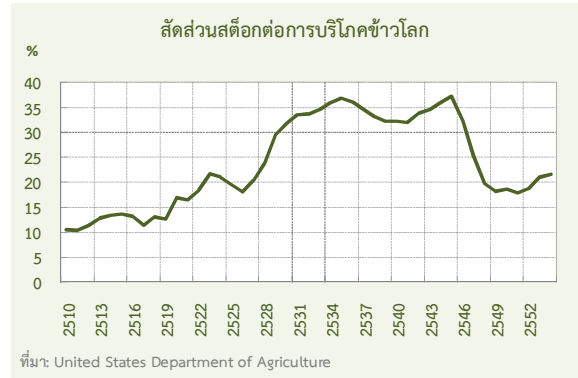
การผลิต เดือนกรกฎาคม 2554 ผลผลิตข้าวเปลือกนาปรังทยอยออกสู่ตลาดลดลงจากเดือนก่อนตามฤดูเก็บเกี่ยว และลดลงจากระยะเดียวกัน

ปีก่อน ตามการลดพื้นที่ปลูกข้าวนาปรังรอบ 2 ของเกษตรกร ตามการรณรงค์ของทางการ

สำหรับผลผลิตฤดูกาลถัดไป หรือฤดูนาปี ปีการผลิต 2554/55 คาดว่า ผลผลิตทั้งฤดูเพิ่มขึ้นร้อยละ 3.3 เป็น 25.1 ล้านตันข้าวเปลือก ตามการเพิ่มขึ้นของผลผลิตเฉลี่ยต่อไร่ เนื่องจากภาวะอากาศเอื้ออำนวยกว่าปีก่อน และเกษตรกรขยายพื้นที่เพาะปลูก ตามแรงจูงใจของนโยบายภาครัฐ

### 2.2 ปัจจัยระยะปานกลาง

สินค้าคงคลัง ในเดือนนี้ USDA คาดว่า สต็อกข้าวสิ้นปีของไทยปี 2554 มีปริมาณ 6.0 ล้านตัน ลดลงเล็กน้อยเมื่อเทียบกับ 6.1 ล้านตันปีก่อน สำหรับสัดส่วนสต็อกข้าวโลกต่อความต้องการบริโภคคงอยู่ในระดับต่ำ



มาตรการทางการค้า ทางการอินเดียอนุญาตให้บริษัทอาหารอินเดีย (Food Corporation of India หรือ FCI) ส่งออกข้าวขาว อย่างไรก็ตาม คาดว่าจะส่งผลกระทบต่อราคาข้าวไทยในระยะสั้น เนื่องจากรัฐบาลชุดใหม่ของไทยจะเข้าแทรกแซงราคาข้าวเปลือกในระดับที่สูง

### 2.3 ปัจจัยระยะสั้น

#### สภาพภูมิอากาศ

ปริมาณน้ำฝนที่เพิ่มขึ้นมากจากปีก่อน ทำให้เกิดอุทกภัยในหลายพื้นที่ ส่งผลให้เกษตรกรในบางพื้นที่ตัดสินใจเก็บเกี่ยวข้าวก่อนครบอายุ เพื่อลดความเสียหายหากเกิดอุทกภัย ทำให้คุณภาพข้าวลดลง

## ส่วนที่ 5 ลำดับเหตุการณ์สำคัญทางเศรษฐกิจและการเงินที่เกี่ยวข้องกับภาคเหนือ

● วันที่ 30 มิถุนายน 2554 คณะกรรมการกลางว่าด้วยราคาสินค้าและบริการ กระทรวงพาณิชย์ ประกาศ เรื่อง การควบคุมการขนย้ายสุกรมีชีวิต ปี 2554 เนื่องจากสถานการณ์ปัจจุบันปริมาณสุกรไม่เพียงพอต่อการบริโภคภายในประเทศ ราคาจำหน่ายสุกรและเนื้อสุกรในตลาดมีแนวโน้มสูงขึ้น เพื่อให้ปริมาณสุกรมีเพียงพอต่อการบริโภค และผู้บริโภคได้รับความเป็นธรรมด้านราคา โดยห้ามมิให้บุคคลใดขนย้ายสุกรมีชีวิตที่มีน้ำหนักตั้งแต่ 80 กิโลกรัมต่อหนึ่งตัวขึ้นไป และมีจำนวนการขนย้ายครั้งละตั้งแต่สิบตัวขึ้นไป โดยทางบกหรือทางทะเลหรือออกจากห้องที่ในเขตจังหวัดภาคเหนือ ดังนี้

1. อำเภอลำปาง จังหวัดลำปาง
2. อำเภอน้ำปาด อำเภอบ้านโคก จังหวัดอุดรธานี
3. อำเภอน่าน อำเภอสว่าง อำเภอแม่จริม อำเภอบ่อเกลือ อำเภอทุ่งช้าง อำเภอสองแคว อำเภอเฉลิมพระเกียรติ จังหวัดน่าน
4. อำเภอเชียงคำ อำเภอภูซาง จังหวัดพะเยา

5. อำเภอเทิง อำเภอเวียงแก่น อำเภอเชียงของ อำเภอเชียงแสน อำเภอแม่สาย อำเภอแม่ฟ้าหลวง อำเภอแม่จัน จังหวัดเชียงราย
6. อำเภอแม่สาย อำเภอฝาง อำเภอเชียงดาว อำเภอเวียงแหง อำเภอไชยปราการ จังหวัดเชียงใหม่
7. อำเภอเมืองแม่ฮ่องสอน อำเภอปาย อำเภอปางมะผ้า อำเภอขุนยวม อำเภอแม่ลาน้อย อำเภอแม่สะเรียง อำเภอสบเมย จังหวัดแม่ฮ่องสอน
8. อำเภอท่าสองยาง อำเภอแม่ระมาด อำเภอแม่สอด อำเภอพบพระ อำเภออุ้มผาง จังหวัดตาก

มีผลบังคับใช้เป็นระยะเวลา 1 ปี ตั้งแต่วันถัดจากวันประกาศเป็นต้นไป

(ที่มา : ราชกิจจานุเบกษา วันที่ 3 สิงหาคม 2554)