



# รายงานเศรษฐกิจและการเงิน เดือนสิงหาคม 2554

ธนาคารแห่งประเทศไทย สำนักงานภาคเหนือ  
สิงหาคม 2554

---

หมายเหตุ: ผู้สนใจสามารถเปิดดูได้จาก

<http://www.bot.or.th/THAI/ECONOMICCONDITIONS/THAI/NORTH/ECONCONDITIONS/NRECONREPORT/Pages/NREconReport.aspx>

# สารบัญ

ส่วนที่ 1 บทสรุป	1
ส่วนที่ 2 ภาวะเศรษฐกิจภาคเหนือ	
- ภาคเกษตรกรรม	2
- ภาคอุตสาหกรรม	3
- ภาคการท่องเที่ยว	4
- ภาคการค้า	5
- การอุปโภคบริโภคภาคเอกชน	6
- การลงทุนภาคเอกชน	7
- การเบิกจ่ายงบประมาณผ่านคลังจังหวัดในภาคเหนือ	8
- การค้าต่างประเทศ	9
- ระดับราคา	10
- การจ้างงาน	11
- การเงิน	12
- สำนักหักบัญชี	
ส่วนที่ 3 ตารางเครื่องชี้เศรษฐกิจสำคัญ	15
ส่วนที่ 4 รายงานพิเศษ : สินค้าเกษตรสำคัญ : ข้าว เดือนสิงหาคม 2554	16
ส่วนที่ 5 ลำดับเหตุการณ์สำคัญทางเศรษฐกิจและการเงินที่เกี่ยวข้องกับภาคเหนือ	19

# รายงานเศรษฐกิจและการเงินภาคเหนือ

## เดือนสิงหาคม 2554

### ส่วนที่ 1 บทสรุป

ภาวะเศรษฐกิจการเงินภาคเหนือเดือนสิงหาคม 2554 ชะลอลงจากเดือนก่อนตามการลดลงในภาคเกษตรกรรม อุตสาหกรรมการผลิต การอุปโภคบริโภค และการลงทุนภาคเอกชน ขณะที่ภาคการท่องเที่ยวปรับตัวดีขึ้นจากช่วงเดียวกันปีก่อน และภาคการค้าขยายตัวใกล้เคียงกับเดือนก่อนหน้า ส่วนภาคการส่งออกและการใช้จ่ายภาครัฐขยายตัวดี ด้านเสถียรภาพเศรษฐกิจแรงกดดันด้านราคายังสูงขึ้นต่อเนื่อง การว่างงานทรงตัวในระดับต่ำ ส่วนเงินฝากและเงินให้สินเชื่อขยายตัวดีต่อเนื่อง

% YoY	2553	2553		2554				
		ครึ่งปีแรก	ครึ่งปีหลัง	ครึ่งปีแรก	ไตรมาส 1	ไตรมาส 2	ก.ค.	ส.ค.
ดัชนีการอุปโภคบริโภคเอกชน	3.7	4.6	2.9	0.5	0.8	0.1	-2.6	-1.6 <sup>p</sup>
ดัชนีการลงทุนภาคเอกชน	4.4	5.8	3.2	7.2	9.4	5.0	-3.3	-6.9
การใช้จ่ายของภาครัฐ	-12.4	-15.7	-8.8	15.3	13.9	17.1	23.7	33.4
มูลค่าการส่งออกสินค้า	36.1	71.2	11.3	3.3	1.6	4.9	19.7	26.6
มูลค่าการนำเข้าสินค้า	19.9	41.2	5.8	12.5	9.1	15.8	2.7	4.4
รายได้เกษตรกร	14.3	6.3	22.3	19.0	21.0	15.4	-7.5	-10.3
ดัชนีผลผลิตอุตสาหกรรม	16.9	52.7	-4.4	-2.5	-0.4	-4.7	5.2	-7.3
อัตราการเข้าพัก (ร้อยละ)	40.2	38.9	41.2	42.5	51.9	33.6	45.9	42.3 <sup>p</sup>

ที่มา : รวบรวมโดยธนาคารแห่งประเทศไทย สำนักงานภาคเหนือ

## ส่วนที่ 2 ภาวะเศรษฐกิจภาคเหนือ

### 1. ภาคเกษตรกรรม

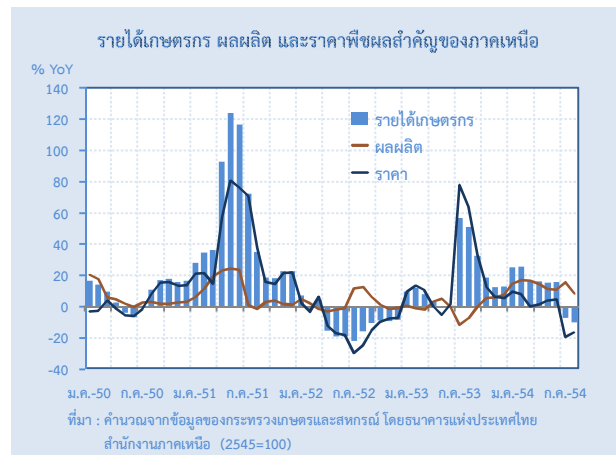
% YoY	2553	2553		2554				
		ครึ่งปีแรก	ครึ่งปีหลัง	ครึ่งปีแรก	ไตรมาส 1	ไตรมาส 2	ก.ค.	ส.ค.
รายได้เกษตรกร	14.3	6.3	22.3	19.0	21.0	15.4	-7.5	-10.3
ผลผลิต	1.9	-0.1	3.7	15.0	16.1	13.1	15.2	7.9
ราคา	12.2	6.4	18.0	3.5	4.2	2.1	-19.8	-16.8

ที่มา : ธนาคารแห่งประเทศไทย สำนักงานภาคเหนือ

ในเดือนสิงหาคมรายได้เกษตรกรในภาคเหนือหดตัวร้อยละ 10.3 ต่อเนื่องจากเดือนก่อน ผลจากการลดลงด้านราคาเป็นสำคัญ (ข้อมูลเบื้องต้น ของสำนักงานเศรษฐกิจการเกษตรยังไม่รวมผลกระทบจากอุทกภัย)

โดยราคาพืชผลหลักลดลงตามราคาลำไย เนื่องจากในปีนี้มีผลผลิตเพิ่มขึ้นจากปีก่อนมาก รวมทั้งราคาข้าวโพดเลี้ยงสัตว์ลดลงเพราะผลผลิตออกสู่ตลาดมาก และมีความชื้นสูงจากฝนตกชุก อย่างไรก็ตาม ราคาข้าวเปลือกเจ้าทั้งนาปีและนาปรังขยายตัวต่อเนื่องผลจากตลาดรับรู้ราคาข้าวที่มีแนวโน้มสูงขึ้นจากการประกาศใช้นโยบายรับจำนำข้าวของรัฐบาลชุดใหม่ และยังเป็นช่วงผลผลิตออกสู่ตลาดน้อย

ทางด้านปริมาณผลผลิตพืชสำคัญยังคงเพิ่มขึ้นตามผลผลิตลำไยเป็นสำคัญ เนื่องจากราคาปีก่อนอยู่ในเกณฑ์สูงจูงใจให้เกษตรกรเพิ่มผลผลิต ประกอบกับสภาพภูมิอากาศเอื้ออำนวยและไม่ประสบภัยธรรมชาติเช่นปีก่อน



## 2. ภาคอุตสาหกรรม

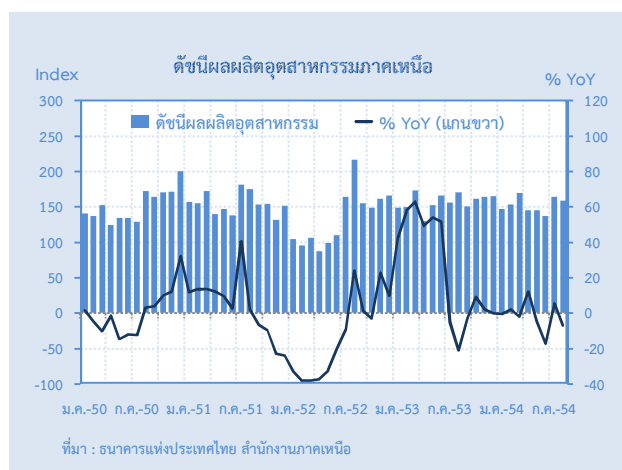
	2553	2553		2554				
		ครึ่งปีแรก	ครึ่งปีหลัง	ครึ่งปีแรก	ไตรมาส 1	ไตรมาส 2	ก.ค.	ส.ค. <sup>P</sup>
ดัชนีผลผลิตอุตสาหกรรม	156.6	152.5	160.6	148.7	155.8	141.6	163.1	157.6
% YoY	16.9	52.7	-4.4	-2.5	-0.4	-4.7	5.2	-7.3
ดัชนีผลผลิตอุตสาหกรรม ปรับฤดูกาล	-	-	-	-	170.3	160.4	166.5	134.9
% MoM, % QoQ	-	-	-	-	18.2	-5.8	8.5	-19.0

ที่มา : ธนาคารแห่งประเทศไทย สำนักงานภาคเหนือ

ในเดือนสิงหาคม **ดัชนีผลผลิตอุตสาหกรรม** ลดลงจากระยะเดียวกันปีก่อนร้อยละ 7.3 ตามการหดตัวของผลผลิตอุตสาหกรรมอิเล็กทรอนิกส์ และเครื่องตีบรวมถึงอุตสาหกรรมอาหารที่ขยายตัวในอัตราชะลอลง

โดย**อุตสาหกรรมอิเล็กทรอนิกส์**ผลผลิตลดลงร้อยละ 21.8 ชะลอลงต่อเนื่องจากช่วงปลายไตรมาส 2/2554 ผลจากภาวะเศรษฐกิจโลกชะลอตัวและคู่แข่งในต่างประเทศมีจำนวนมากขึ้น สินค้าสำคัญที่ลดลง เช่น ไอซี ไดโอด และแผงวงจรอิเล็กทรอนิกส์ เป็นต้น **อุตสาหกรรมเครื่องตีรมลด**ลงร้อยละ 9.6 จากการผลิตเครื่องตีรมที่มีแอลกอฮอล์หดตัวตามการบริโภคที่ลดลง ผลกระทบจากน้ำท่วมและสินค้าคงคลังมีปริมาณสูง ส่วนการผลิตเครื่องตีรมที่ไม่มีแอลกอฮอล์ปรับตัวดีขึ้นจากเดือนก่อน **การผลิตโลหะสังกะสี**ลดลงร้อยละ 6.2 หดตัวต่อเนื่องเป็นเดือนที่ 5

ด้าน**อุตสาหกรรมอาหาร**ขยายตัวชะลอลงร้อยละ 14.5 ในอุตสาหกรรมผักสดแช่แข็ง ขณะที่การผลิตข้าวโพดหวานบรรจุกระป๋องและพืชผักถนอมอาหารขยายตัวดีต่อเนื่องจากเดือนก่อน โดยเฉพาะในตลาดเยอรมัน **อุตสาหกรรมการผลิตหมวดวัสดุก่อสร้าง**เพิ่มขึ้นร้อยละ 3.8 ตามภาวะการก่อสร้างที่เพิ่มขึ้น **การผลิตเซรามิกส์** ประเภทเครื่องใช้บนโต๊ะอาหารขยายตัวในเกณฑ์ดีต่อเนื่องจากเดือนก่อน



### 3. ภาคการท่องเที่ยว

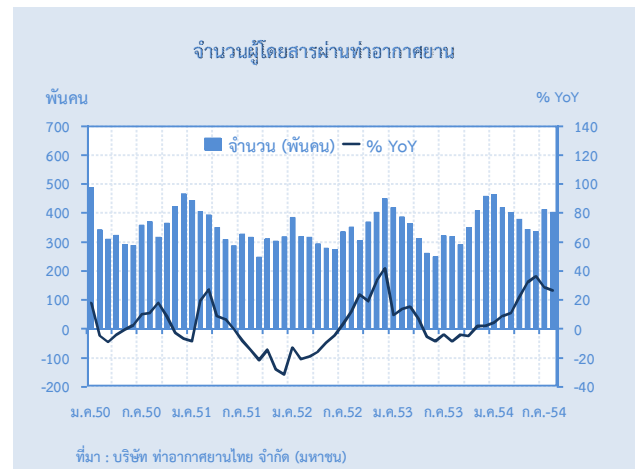
	2553	2553		2554				
		ครึ่งปีแรก	ครึ่งปีหลัง	ครึ่งปีแรก	ไตรมาส 1	ไตรมาส 2	ก.ค	ส.ค. <sup>P</sup>
จำนวนผู้โดยสาร (พันคน)	4,141.9	2,006.9	2,135.0	2,331.8	1,278.2	1,053.6	410.3	400.2
% YoY	2.2	8.3	-3.0	16.2	7.4	29.0	28.3	26.0
อัตราการเข้าพัก (%)	40.2	38.9	41.2	42.5	51.9	33.6	45.9	42.3

ที่มา : บริษัท ท่าอากาศยานไทย จำกัด (มหาชน) และการสำรวจของธนาคารแห่งประเทศไทย

ในเดือนสิงหาคม **ภาวะการท่องเที่ยว**ปรับตัวดีขึ้นเมื่อเทียบกับระยะเดียวกันปีก่อน จากนักท่องเที่ยวต่างประเทศเดินทางมาภาคเหนือเพิ่มขึ้นและต่อเนื่องจากเดือนก่อน โดยยังเป็นกลุ่มยุโรปที่อยู่ในช่วงปิดภาคการศึกษา การจัดโปรโมชั่นลดราคาห้องพักโรงแรมและบริการท่องเที่ยว รวมถึงฐานต่ำจากปัญหาความไม่สงบทางการเมืองปีที่ผ่านมา

เครื่องชี้สำคัญที่สะท้อนการปรับตัวดีขึ้นภาคการท่องเที่ยว ได้แก่ จำนวน**ผู้โดยสารผ่านท่าอากาศยานภาคเหนือ**เพิ่มขึ้นร้อยละ 26.0 จากระยะเดียวกันปีก่อน โดยขยายตัวมากที่สุดที่ท่าอากาศยานเชียงใหม่และเชียงรายร้อยละ 30.1 และร้อยละ 10.9 ตามลำดับ อย่างไรก็ตาม จำนวนผู้โดยสารผ่านท่าอากาศยานฯ ปรับฤดูกาลแล้วปรับตัวลดลงเล็กน้อย

**อัตราเข้าพัก**อยู่ที่ร้อยละ 42.3 ลดลงจากร้อยละ 45.9 ในเดือนก่อนหน้า สอดคล้องกับจำนวนผู้โดยสารผ่านท่าอากาศยานที่ปรับฤดูกาลแล้วปรับตัวลดลง ส่วน**ราคาห้องพักเฉลี่ย**อยู่ที่ 1,193.2 บาทต่อคืน ทั้งนี้ การจัดเก็บภาษีมูลค่าเพิ่มประเภทโรงแรมและภัตตาคาร (สะท้อนภาพธุรกิจเดือนกรกฎาคม) ปรับตัวดีขึ้นร้อยละ 11.0 จากระยะเดียวกันปีก่อน



#### 4. ภาคการค้า

	น้ำหนัก	2553	2553		2554				
			ครึ่งปีแรก	ครึ่งปีหลัง	ครึ่งปีแรก	ไตรมาส 1	ไตรมาส 2	ก.ค.	ส.ค. <sup>P</sup>
ดัชนีการค้า	100.0	171.8	169.9	173.7	177.3	174.7	179.8	181.6	182.7
% YoY		15.9	21.0	11.3	4.4	5.0	3.7	2.5	2.4
- การค้าหมวดยานยนต์	46.0	167.7	164.2	171.3	177.3	173.9	180.7	172.4	169.6
% YoY		16.9	21.1	13.1	8.0	7.6	8.4	1.5	-3.0
- การค้าหมวดค้าส่ง	21.0	197.7	195.6	199.8	201.0	197.8	204.2	226.4	237.3
% YoY		17.9	23.0	13.3	2.8	6.5	-0.6	8.1	16.4
- การค้าหมวดค้าปลีก	33.0	163.5	163.9	163.1	164.5	163.3	165.7	170.2	171.5
% YoY		13.4	19.8	7.6	0.4	0.6	0.1	0.1	1.2

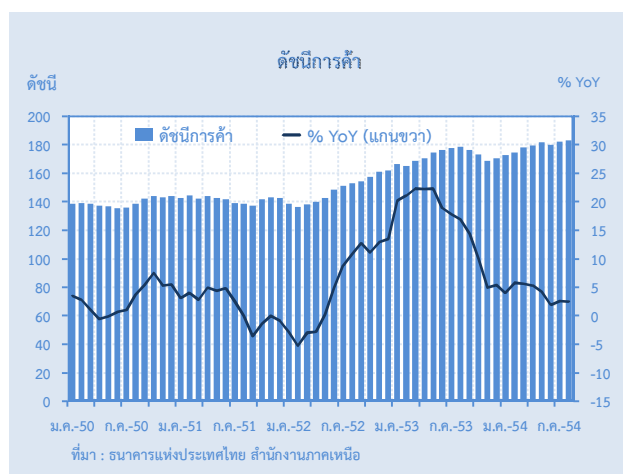
ที่มา : ธนาคารแห่งประเทศไทย สำนักงานภาคเหนือ

ในเดือนสิงหาคม **ดัชนีการค้า** ขยายตัวร้อยละ 2.4 และ 0.6 จากระยะเดียวกันปีก่อนและเดือนก่อนตามลำดับ ผลจากการขยายตัวหมวดค้าส่งและค้าปลีก ขณะที่หมวดยานยนต์หดตัว โดย**การค้าหมวดค้าส่ง** ขยายตัวร้อยละ 16.4 และ 4.8 จากระยะเดียวกันปีก่อนและเดือนก่อนตามลำดับ ขยายตัวต่อเนื่องในเกือบทุกกลุ่มสินค้า อาทิ กลุ่มสินค้าคงทนประเภทเครื่องใช้ไฟฟ้า เครื่องใช้ในครัวเรือน กลุ่มสินค้าไม่คงทนประเภท อาหาร และเครื่องดื่ม เสื้อผ้าและเครื่องแต่งกาย เครื่องสำอางค์ สินค้าชั้นกลาง ประเภทวัสดุก่อสร้าง การเกษตรขยายตัวตามการเพิ่มพื้นที่เพาะปลูกของเกษตรกร ขณะที่วัสดุก่อสร้างและเฟอร์นิเจอร์หดตัวตามภาวะงานก่อสร้าง ยาสู่หดตัวตามนโยบายรณรงค์การสูบบุหรี่ของภาครัฐ

**การค้าหมวดค้าปลีก** ขยายตัวเล็กน้อยร้อยละ 1.2 จากระยะเดียวกันปีก่อน เป็นการขยายตัวในกลุ่มสินค้าไม่คงทนประเภทผักและผลไม้สด เสื้อผ้าและเครื่องแต่งกาย เครื่องสำอางค์ ยอดขายทอง ยอดขายของเก่าของใช้แล้ว รวมถึงยอดขายในห้างสรรพสินค้า และกลุ่มสินค้าคงทนประเภทเครื่องใช้ในครัวเรือนและเฟอร์นิเจอร์ ส่วนสินค้าคงทนประเภทวัสดุก่อสร้าง

อุปกรณ์ไฟฟ้าและแสงสว่าง เครื่องใช้ไฟฟ้าหดตัวตามภาวะงานก่อสร้าง

**การค้าหมวดยานยนต์** หดตัวร้อยละ 3.0 และ 1.7 จากระยะเดียวกันปีก่อนและเดือนก่อนตามลำดับ ตามยอดขายอะไหล่และการซ่อมแซมยานยนต์ และยอดขายรถยนต์ที่ผู้บริโภคชะลอการตัดสินใจซื้อเพื่อรอความชัดเจนโครงการภาษีรถยนต์คันแรกของรัฐบาล และรถจักรยานยนต์ที่ผู้บริโภคชะลอการซื้อจากผลกระทบของอุทกภัยในหลายจังหวัด ส่วนยอดขายปลีกน้ำมันเชื้อเพลิงชะลอตัวลงตามราคาน้ำมันทรงตัวในระดับสูง ทำให้ผู้บริโภคเปลี่ยนพฤติกรรมการใช้



### 5. การอุปโภคบริโภคภาคเอกชน

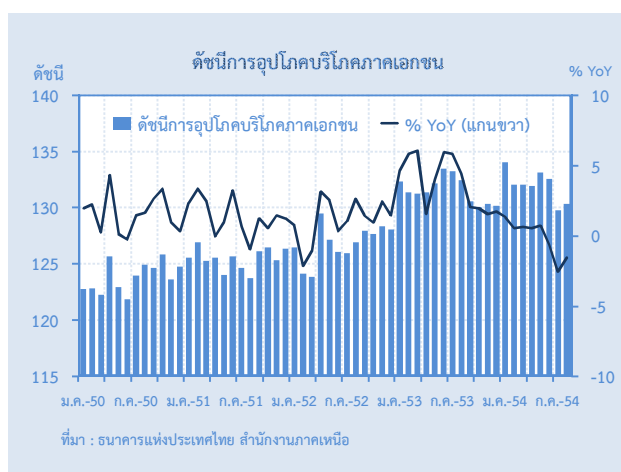
	2553	2553		2554				
		ครึ่งปีแรก	ครึ่งปีหลัง	ครึ่งปีแรก	ไตรมาส 1	ไตรมาส 2	ก.ค.	ส.ค. <sup>P</sup>
ดัชนีการอุปโภคบริโภคภาคเอกชน	131.5	131.9	131.1	132.5	132.7	132.4	129.7	130.3
% YoY	3.7	4.6	2.9	0.5	0.8	0.1	-2.6	-1.6
% MoM, % QoQ		3.5	-0.7	1.1	2.0	-0.2	-2.1	0.4

ที่มา : ธนาคารแห่งประเทศไทย สำนักงานภาคเหนือ

ในเดือนสิงหาคม ดัชนีการอุปโภคบริโภคภาคเอกชน อยู่ที่ระดับ 130.3 หรือหดตัวร้อยละ 1.6 จากระยะเดียวกันปีก่อน จากผลกระทบของปัญหาอุทกภัยในหลายจังหวัดส่งผลให้ผู้บริโภคลดการใช้จ่าย สะท้อนจากปริมาณการจัดเก็บภาษีมูลค่าเพิ่ม หดตัวร้อยละ 8.2 จากระยะเดียวกันปีก่อนหดตัวในหลายจังหวัดที่ประสบอุทกภัยโดยเฉพาะภาคเหนือตอนล่าง อย่างไรก็ตาม อย่างไรก็ดี ยอดขายในห้างสรรพสินค้าและซูเปอร์มาร์เก็ตยังคงขยายตัวต่อเนื่องส่วนหนึ่งเกิดจากผู้บริโภคกักตุนสินค้าที่ใช้ในชีวิตประจำวันเพื่อรับมือกับน้ำท่วมและประชาชนซื้อของใช้จำเป็นเพื่อนำไปบริจาคช่วยเหลือผู้ประสบภัยน้ำท่วม เครื่องใช้ในหมวดยานยนต์กลับมาขยายตัว โดยปริมาณการจดทะเบียนรถยนต์เพื่อการพาณิชย์และรถยนต์นั่งส่วนหนึ่งเกิดจากค่ายรถยนต์ญี่ปุ่นเพิ่มกำลังการผลิตเพื่อเร่งส่งมอบรถค้างจองให้กับลูกค้าได้เร็วขึ้น ส่วนปริมาณการจดทะเบียนรถจักรยานยนต์ยังขยายตัวดี

สอดคล้องกับ**ความเชื่อมั่นของผู้บริโภค** ในภาคเหนือปรับตัวลดลง จากผลกระทบของอุทกภัยและความไม่มั่นใจต่อความผันผวนของเศรษฐกิจโลกที่จะส่งผลกระทบต่อเศรษฐกิจประเทศไทย

**ปริมาณการใช้ไฟฟ้า** ในครัวเรือน เดือนกรกฎาคม 2554 ขยายตัวเล็กน้อยร้อยละ 0.2 จากระยะเดียวกันของปีก่อน



ดัชนีความเชื่อมั่นผู้บริโภค	2554							
	ม.ค.	ก.พ.	มี.ค.	เม.ย.	พ.ค.	มิ.ย.	ก.ค.	ส.ค.
CCI รวม	84.4	83.9	83.2	82.9	83.4	84.5	86.2	85.5
-ภาวะเศรษฐกิจ	75.2	74.9	73.7	73.1	73.2	74.3	76.3	75.7
-โอกาสงาน	75.4	75.3	74.4	74.0	74.3	75.6	77.2	76.4
-รายได้อนาคต	102.7	101.6	101.4	101.7	102.8	103.6	105.1	104.3
CCI ปัจจุบัน	60.3	61.0	66.9	65.7	65.0	65.9	67.1	66.4
CCI อนาคต (6เดือน)	90.0	88.8	88.0	88.1	89.2	90.5	92.6	91.9

ที่มา : ศูนย์พยากรณ์เศรษฐกิจและธุรกิจ มหาวิทยาลัยหอการค้าไทย



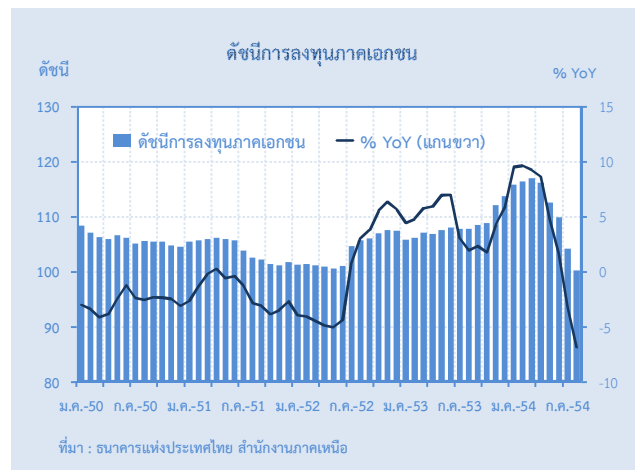
## 6. การลงทุนภาคเอกชน

	2553	2553		2554				
		ครึ่งปีแรก	ครึ่งปีหลัง	ครึ่งปีแรก	ไตรมาส 1	ไตรมาส 2	ก.ค.	ส.ค.
ดัชนีการลงทุนภาคเอกชน	108.3	106.9	109.7	114.5	116.3	112.8	104.1	100.2
% YoY	4.4	5.8	3.2	7.2	9.4	5.0	-3.3	-6.9
% MoM, % QoQ	-	0.5	2.7	4.4	4.3	-3.0	-5.1	-3.8

ที่มา : ธนาคารแห่งประเทศไทย สำนักงานภาคเหนือ

**ในเดือนสิงหาคม ดัชนีการลงทุนภาคเอกชนภาคเหนือ** อยู่ที่ระดับ 100.2 หรือหดตัวร้อยละ 6.9 จากช่วงเดียวกันปีก่อน อย่างไรก็ตาม หากเทียบเดือนก่อนหน้าพบว่า เครื่องจักรสำคัญประเภทวัสดุก่อสร้างเริ่มปรับตัวดีขึ้นตามภาวะงานก่อสร้าง ทั้งโครงการภาครัฐและเอกชน ตั้งแต่ช่วงกลางเดือนที่ฝนทิ้งช่วง ประกอบกับมีการซ่อมแซมที่อยู่อาศัยโดยเฉพาะพื้นที่ภาคเหนือตอนล่างได้รับความเสียหายจากเหตุการณ์น้ำท่วม สะท้อนจากเครื่องจักรสำคัญ ได้แก่ ปริมาณการจำหน่ายวัสดุก่อสร้างหดตัวร้อยละ 16.1 จากระยะเดียวกันปีก่อน หากเทียบเดือนก่อนหน้าพบว่า มีสัญญาณที่ดีจากภาวะก่อสร้างเริ่มดำเนินการต่อเนื่องได้ ปริมาณจดทะเบียนรถยนต์เพื่อการพาณิชย์ ปรับตัวดีขึ้นตามกำลังการผลิตที่เริ่มกลับเข้าสู่ภาวะปกติ และบริษัทรถยนต์สามารถส่งมอบรถยนต์ได้เร็วขึ้นกว่าในช่วง 2 เดือนที่ผ่านมา ประกอบกับการจัดกิจกรรมส่งเสริมการตลาดรูปแบบใหม่ๆ ของค่ายรถยนต์ อย่างไรก็ตาม เครื่องจักรประเภทพื้นที่รับอนุญาตก่อสร้างในเขตเทศบาล ชะลอลงจากเดือนก่อน ผลกระทบจากอุทกภัยที่เกิดขึ้น ส่วนรายได้ค่าธรรมเนียมการจดทะเบียนที่ดินขยายตัวร้อยละ 32.7 ตามราคาซื้อขายที่ปรับสูงขึ้น

สำหรับความสนใจต่อการลงทุนในระยะต่อไป สะท้อนจากมูลค่าการได้รับอนุมัติส่งเสริมการลงทุนในภาคเหนือ ในเดือนสิงหาคมมีเงินลงทุนเพียง 83.5 ล้านบาท ลดลงมากจากเดือนก่อน โดยในเดือนนี้มีการลงทุนของโครงการขนาดเล็กหมวดเกษตรกรรมและผลิตผลการเกษตรของผู้ประกอบการในพื้นที่จังหวัดเชียงใหม่ และจังหวัดลำพูน



### มูลค่าโครงการที่ได้รับอนุมัติส่งเสริมการลงทุนจาก BOI ในเขตภาคเหนือ

หมวดผลิตภัณฑ์	2553	2554				
		ครึ่งปีแรก	ไตรมาส 1	ไตรมาส 2	ก.ค.	ส.ค.
เกษตรกรรมและผลิตผลทางการเกษตร	3,087.7	5,611.3	3,209.5	2,401.8	0.0	71.5
บริการและสาธารณูปโภค	11,711.4	11,298.6	5,718.1	5,580.5	156.8	0.0
ผลิตภัณฑ์กระดาษและพลาสติก	70.5	56.4	56.4	0.0	0.0	0.0
ผลิตภัณฑ์โลหะ เครื่องจักรและอุปกรณ์	254.4	114.2	114.2	0.0	65.4	10.0
เหมืองแร่ เซรามิกส์ และโลหะขั้นมูลฐาน	4,101.0	0.0	0.0	0.0	0.0	0.0
อิเล็กทรอนิกส์ และเครื่องใช้ไฟฟ้า	4,528.8	1,073.4	44.6	1,028.8	1,883.0	2.0
อุตสาหกรรมเบา	535.2	420.0	411.2	8.8	11.7	0.0
รวม (หน่วย : ล้านบาท)	24,289.0	18,573.9	9,554.0	9,019.9	2,116.9	83.5

ที่มา : BOI

## 7. การเบิกจ่ายงบประมาณผ่านคลังจังหวัด ในภาคเหนือ

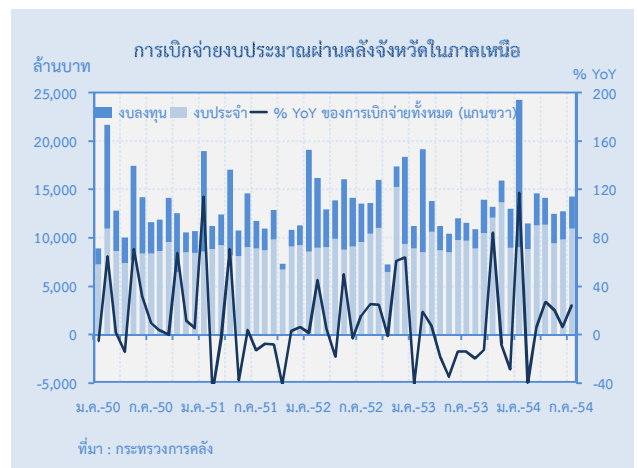
	2553	2553		2554				
		ครึ่งปีแรก	ครึ่งปีหลัง	ครึ่งปีแรก	ไตรมาส 1	ไตรมาส 2	ก.ค.	ส.ค.
รายจ่ายประจำ (พันล้านบาท)	118.2	54.7	63.5	59.5	29.0	30.5	10.9	10.8
% YoY	2.1	1.3	2.8	8.8	4.0	13.8	13.2	22.2
รายจ่ายลงทุน (พันล้านบาท)	37.6	22.8	14.8	29.9	21.2	8.7	3.3	3.7
% YoY	-39.4	-39.8	-38.6	30.8	31.1	30.1	77.3	83.1
การเบิกจ่ายทั้งสิ้น (พันล้านบาท)	155.7	77.5	78.2	89.4	50.2	39.2	14.2	14.5
% YoY	-12.4	-15.7	-8.8	15.3	13.9	17.1	23.7	33.4

ที่มา : กระทรวงการคลัง

ในเดือนสิงหาคม การเบิกจ่ายงบประมาณผ่านคลังจังหวัดในภาคเหนือมีมูลค่าทั้งสิ้น 14,452.8 ล้านบาท ขยายตัวจากระยะเดียวกันปีก่อนร้อยละ 33.4 โดยรายจ่ายประจำมีการเบิกจ่าย 10,801.9 ล้านบาท ขยายตัวร้อยละ 22.2 ตามการเบิกจ่ายด้านบุคลากรที่มีการปรับเพิ่มอัตราเงินเดือนของข้าราชการ ขณะที่รายจ่ายหมวดดำเนินงานจากค่าใช้สอยเป็นสำคัญ กอปรกับเงินอุดหนุนในส่วนของงบประจำเร่งตัวจากเดือนก่อน

ด้านรายจ่ายลงทุนมีการเบิกจ่าย 3,650.9 ล้านบาท เร่งตัวร้อยละ 83.1 ตามการเร่งเบิกจ่ายในหมวดที่ดินและสิ่งก่อสร้างเป็นสำคัญ ขณะที่เงินอุดหนุนในส่วนของงบลงทุนขยายตัวต่อเนื่องจากเดือนก่อน ส่งผลให้ทุกจังหวัดมีการเบิกจ่ายเพิ่มขึ้นประมาณร้อยละ 8.0-62.9 เทียบกับระยะเดียวกันปีก่อน

สำหรับอัตราการเบิกจ่ายงบประมาณในภาคเหนืออยู่ในระดับสูงกว่าที่รัฐบาลตั้งเป้าหมายไว้ ทั้งการเบิกจ่ายในภาพรวมและงบลงทุน โดยอยู่ที่ร้อยละ 91.6 และร้อยละ 73.5 ตามลำดับ



## 8. การค้าต่างประเทศ

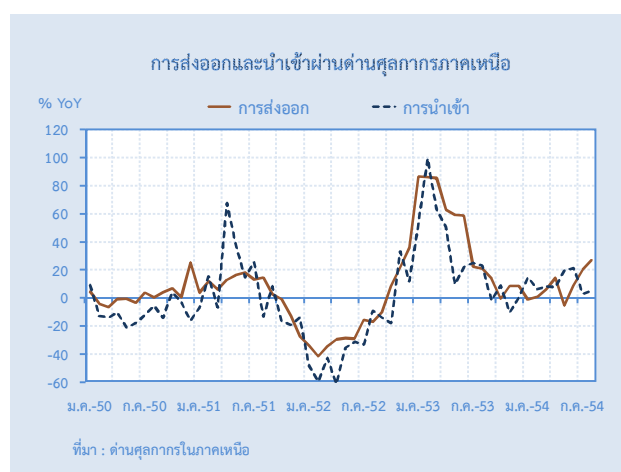
	2553	2553		2554				
		ครึ่งปีแรก	ครึ่งปีหลัง	ครึ่งปีแรก	ไตรมาส 1	ไตรมาส 2	ก.ค.	ส.ค.
การส่งออก (ล้านดอลลาร์ สรอ.)	3,184.6	1,656.7	1,527.9	1,711.9	815.0	896.8	297.6	317.1
% YoY	36.1	71.2	11.3	3.3	1.6	4.9	19.7	26.6
การนำเข้า (ล้านดอลลาร์ สรอ.)	1,384.5	651.6	733.0	733.1	350.5	382.6	130.0	136.2
% YoY	19.9	41.2	5.8	12.5	9.1	15.8	2.7	4.4

ที่มา : ด้านศุลกากรในภาคเหนือ

**ในเดือนสิงหาคม** มูลค่าการส่งออกผ่านด่านศุลกากร<sup>1</sup> ในภาคเหนือเพิ่มขึ้นจากระยะเดียวกันปีก่อนร้อยละ 26.6 เป็น 317.1 ล้านดอลลาร์ สรอ. ผลจากการส่งออกผ่านด่านชายแดนที่ขยายตัวในเกณฑ์ดี ประกอบกับมูลค่าการส่งออกไปตลาดต่างประเทศอื่นขยายตัวจากสินค้าอุตสาหกรรมเพิ่มขึ้น เช่น เลนส์กล้องถ่ายรูป เครื่องตัดต่อวงจรไฟฟ้า ผลิตภัณฑ์สิ่งทอ ตามการส่งออกไปตลาดจีนและยุโรป รวมทั้งผลิตภัณฑ์พืชผลที่ขยายตัวมากในตลาดจีน การนำเข้าผ่านด่านศุลกากรในภาคเหนือขยายตัวจากระยะเดียวกันปีก่อนร้อยละ 4.4 เป็น 136.2 ล้านดอลลาร์ สรอ. เพิ่มขึ้นเมื่อเทียบกับเดือนก่อนตามการนำเข้าวัตถุดิบและสินค้าชิ้นกลาง เช่น ชิ้นส่วนอุปกรณ์อิเล็กทรอนิกส์ ผลิตภัณฑ์แร่และโลหะ ตามการนำเข้าจากตลาดอาเซียน ส่วนการนำเข้าสินค้าอุปโภคบริโภคหดตัวตามการนำเข้าสินค้าประเภทอาหารและเสื้อผ้า

สำหรับการส่งออกผ่านด่านชายแดนมีมูลค่า 131.7 ล้านดอลลาร์ เพิ่มขึ้นจากระยะเดียวกันปีก่อนร้อยละ 41.5 ตามการส่งออกไปทุกตลาดที่ขยายตัวในเกณฑ์ดี โดยการส่งออกไปพม่าขยายตัวร้อยละ 23.0 เนื่องจากมูลค่าการส่งออกช่วงเดียวกันปีก่อนอยู่ในระดับต่ำ ซึ่งได้รับผลกระทบจากการปิดด่านชายแดนที่แม่สอด สินค้าสำคัญเพิ่มขึ้นได้แก่ น้ำมันปิโตรเลียม น้ำมันพืช ผงชูรส และเครื่องดื่มที่มีแอลกอฮอล์ ด้านการส่งออกไปลาว

เพิ่มขึ้นกว่าเท่าตัวต่อเนื่องจากเดือนก่อน ส่วนการส่งออกไปจีนตอนใต้เพิ่มขึ้นร้อยละ 25.1 การนำเข้าผ่านด่านชายแดนมีมูลค่า 16.0 ล้านดอลลาร์ สรอ. เพิ่มขึ้นร้อยละ 10.8 ขยายตัวเมื่อเทียบกับเดือนก่อน ตามการนำเข้าจากลาวที่เพิ่มขึ้นกว่าร้อยละ 58.3 ส่วนการนำเข้าจากพม่าและจีนตอนใต้หดตัวร้อยละ 58.8 และร้อยละ 38.3 ตามลำดับ



<sup>1</sup> รวมการส่งออกผ่านด่านชายแดน

## 9. ระดับราคา

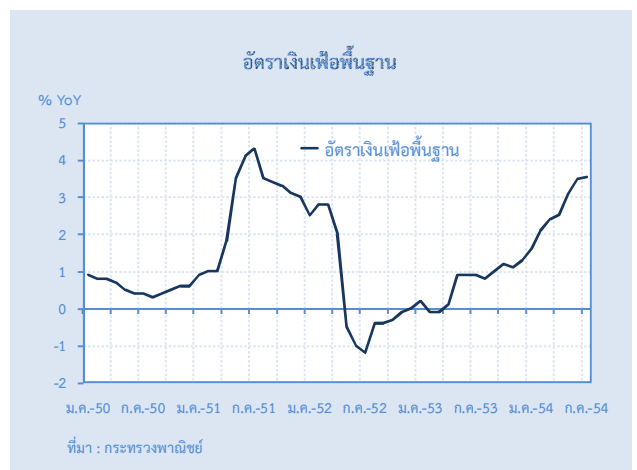
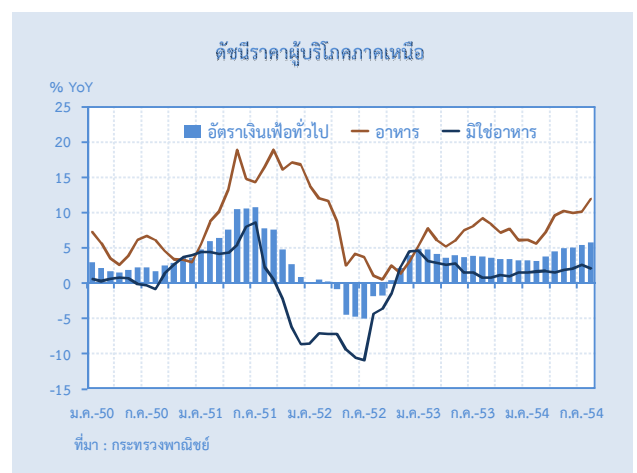
% YoY	2553	2553		2554				
		ครึ่งปีแรก	ครึ่งปีหลัง	ครึ่งปีแรก	ไตรมาส 1	ไตรมาส 2	ก.ค.	ส.ค.
ดัชนีราคาผู้บริโภคทั่วไป	3.7	4.1	3.4	4.0	3.28	4.74	5.37	5.73
-อาหารและเครื่องดื่ม	7.0	6.2	7.7	8.1	6.25	9.85	10.05	11.85
-มิใช่อาหารและเครื่องดื่ม	1.9	2.9	1.0	1.6	1.54	1.71	2.54	2.00
ดัชนีราคาผู้บริโภคพื้นฐาน	0.7	0.3	1.1	2.5	2.02	3.03	3.54	4.04

ที่มา : กระทรวงพาณิชย์

### ในเดือนสิงหาคม อัตราเงินเฟ้อภาคเหนือ

เพิ่มขึ้นจากระยะเดียวกันของปีก่อนร้อยละ 5.73 ตามราคาสินค้าหมวดอาหารและเครื่องดื่มที่เพิ่มขึ้นร้อยละ 11.85 โดยหมวดข้าว แป้งและผลิตภัณฑ์จากแป้ง ราคาข้าวปรับสูงขึ้นตามราคาข้าวเปลือกที่สูงขึ้นตั้งแต่ปลายเดือนมิถุนายน 2554 แม้มาตรการรับจำนำใหม่จะยังไม่เริ่ม เนื่องจากโรงสีเร่งรับซื้อและชะลอการขายข้าว รวมทั้งเก็บสต็อกเพื่อรอดูทิศทางนโยบายของรัฐบาล ราคาอาหารสดเพิ่มขึ้นร้อยละ 8.74 ในกลุ่มเนื้อสัตว์ โดยเฉพาะเนื้อสุกร ราคาทรงตัวในระดับสูงจากปริมาณออกสู่ตลาดน้อยเนื่องจากเกิดโรคระบาด ผักสดพื้นที่เพาะปลูกบางส่วนได้รับความเสียหายจากอุทกภัย ในขณะที่หมวดอื่นๆ มิใช่อาหารและเครื่องดื่มลดลงมาอยู่ที่ร้อยละ 2.0 ตามการปรับลดราคาขายปลีกน้ำมันเชื้อเพลิงในประเทศ เป็นสำคัญ

สำหรับเงินเพื่อพื้นฐานเพิ่มขึ้นเป็นร้อยละ 4.04 สะท้อนการส่งผ่านต้นทุนไปยังราคาสินค้าอย่างต่อเนื่อง



## 10. การจ้างงาน

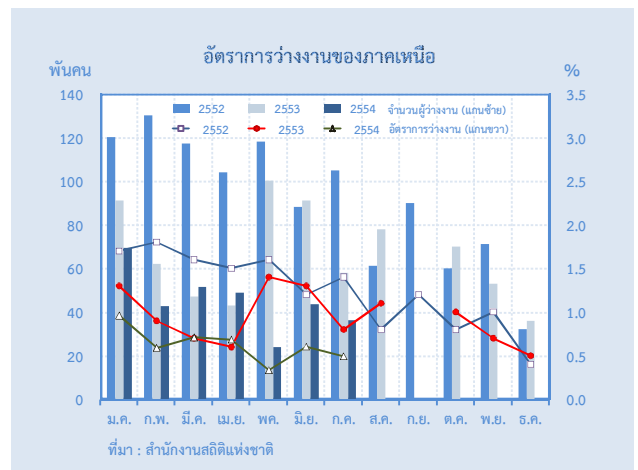
	2553			2554		
	พ.ค.	มิ.ย.	ก.ค.	พ.ค.	มิ.ย.	ก.ค.
จำนวนผู้ว่างงาน (พันคน)	100	91	58	24	44	36
อัตราการว่างงาน (ร้อยละ)	1.4	0.3	0.8	0.3	0.6	0.5

ที่มา : สำนักงานสถิติแห่งชาติ

**การจ้างงาน**ในภาคเหนือยังขยายตัวดีต่อเนื่อง โดยในเดือนกรกฎาคม 2554 ขยายตัวร้อยละ 2.5 จาก การจ้างงานในภาคเกษตรเป็นสำคัญ เนื่องจากเข้าสู่ฤดู เพาะปลูกประกอบกับฝนตกชุกและมากกว่าปีก่อน ทำให้ แรงงานส่วนหนึ่งเคลื่อนย้ายกลับเข้าสู่ภาคเกษตร ส่งผลให้ การจ้างงานนอกภาคเกษตรในสาขาสำคัญๆ ลดลง เช่น สาขาการผลิต สาขาก่อสร้าง สาขาโรงแรมและภัตตาคาร และสาขาการค้าส่ง-ปลีก

ด้านผู้ว่างงานมีจำนวน 0.04 ล้านคน หรือคิด เป็นอัตราการว่างงานร้อยละ 0.5 ซึ่งยังอยู่ในระดับต่ำ และลดลงต่อเนื่องจากเดือนก่อนหน้า ส่งผลให้ตลาด แรงงานมีความตึงตัว

สำหรับจำนวนผู้ประกันตนในระบบประกัน สังคม ณ สิ้นเดือนสิงหาคม 2554 รวมมาตรา 33 (ภาคบังคับ) และ 39 (ภาคสมัครใจ) มีจำนวน 764,017 ราย เพิ่มขึ้นจากระยะเดียวกันปีก่อนร้อยละ 4.7 โดย ผู้ประกันตนตามมาตรา 33 เพิ่มขึ้นร้อยละ 3.2 เป็น จำนวน 645,396 ราย และผู้ประกันตนตามมาตรา 39 เพิ่มขึ้นร้อยละ 13.6 เป็นจำนวน 118,621 ราย



## 11. การเงิน

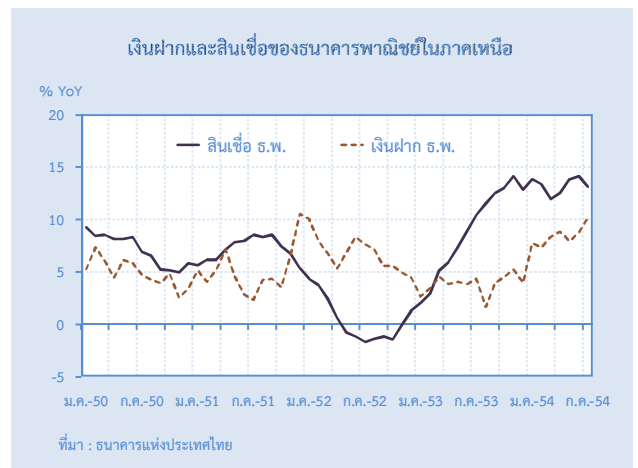
	2553	2553		2554			
		ครึ่งปีแรก	ครึ่งปีหลัง	ไตรมาส 1	มิ.ย.	ก.ค.	ส.ค.
เงินฝากของธนาคารพาณิชย์ (พันล้านบาท)	407.4	400.3	407.4	431.8	435.1	434.1	432.1
% YoY	3.9	3.8	3.9	8.3	8.7	10.1	10.8
เงินให้สินเชื่อของธนาคารพาณิชย์ (พันล้านบาท)	349.4	325.0	349.4	354.5	370.9	369.4	380.2
% YoY	12.8	8.9	12.8	11.9	14.1	13.1	14.7
สัดส่วนการให้สินเชื่อต่อเงินฝาก	85.8	81.2	85.8	82.1	85.2	85.1	88.0

ที่มา : ธนาคารแห่งประเทศไทย

ยอดคงค้างเงินฝากของธนาคารพาณิชย์ ในภาคเหนือ ณ **สิ้นเดือนสิงหาคม** มีจำนวน 432,069 ล้านบาท ขยายตัวจากระยะเดียวกันปีก่อนร้อยละ 10.8 อย่างไรก็ตาม เมื่อเทียบกับเดือนก่อนหน้ายอดคงค้างของเงินฝากลดลง 2,041 ล้านบาท จากการถอนเงินฝากของส่วนราชการ ผู้ประกอบการ และลูกค้าทั่วไป เพื่อใช้ในโครงการของภาครัฐ และหมุนเวียนในธุรกิจ ทั้งนี้ เงินฝากขยายตัวดีในจังหวัด อุทัยธานี ลำพูน เชียงราย และเพชรบูรณ์ ร้อยละ 16.1, 15.4, 15.2 และ 14.8 ตามลำดับ

ด้านเงินให้สินเชื่อของธนาคารพาณิชย์มียอดคงค้าง 380,244 ล้านบาท ขยายตัวร้อยละ 14.7 เพิ่มขึ้นจากร้อยละ 13.1 ในเดือนก่อน เมื่อเทียบกับเดือนก่อนหน้ายอดคงค้างเงินให้สินเชื่อเพิ่มขึ้น 10,864 ล้านบาท ส่วนใหญ่เพิ่มขึ้นจากความต้องการสินเชื่อภาคธุรกิจ ได้แก่ สหกรณ์ออมทรัพย์ ธุรกิจโรงสีข้าว รับเหมา/ ค้าวัสดุก่อสร้าง ค้าปลีกค้าส่ง ผลิตและแปรรูปการเกษตร และส่งออกผลไม้สด ขณะที่สินเชื่ออุปโภคบริโภคส่วนบุคคลเพิ่มขึ้นจากสินเชื่อเช่าซื้อรถยนต์และเพื่อที่อยู่อาศัยเป็นสำคัญ ทั้งนี้ เงินให้สินเชื่อขยายตัวดีในจังหวัดอุดรดิตถ์ แพร่ ลำปาง และแม่ฮ่องสอน ที่ร้อยละ 23.3, 21.2, 21.1 และ 20.7 ตามลำดับ

สำหรับสัดส่วนเงินให้สินเชื่อต่อเงินฝากเท่ากับร้อยละ 88.0 เพิ่มขึ้นจากร้อยละ 85.1 ในเดือนก่อนหน้า



	2553	2553		2554			
		ครึ่งปีแรก	ครึ่งปีหลัง	ไตรมาส 1	มิ.ย.	ก.ค.	ส.ค.
เงินฝากของสถาบันการเงินเฉพาะกิจ (พันล้านบาท)	238.0	217.2	238.0	250.4	257.8	254.2	255.8
% YoY	14.0	15.7	14.0	14.8	18.7	17.7	19.0
เงินให้สินเชื่อของสถาบันการเงินเฉพาะกิจ (พันล้านบาท)	330.3	289.2	330.3	347.5	358.3	362.3	366.2
% YoY	23.6	28.9	23.6	25.1	23.9	24.5	22.6
สัดส่วนการให้สินเชื่อต่อเงินฝาก	138.8	133.1	138.8	138.8	139.0	142.5	142.5

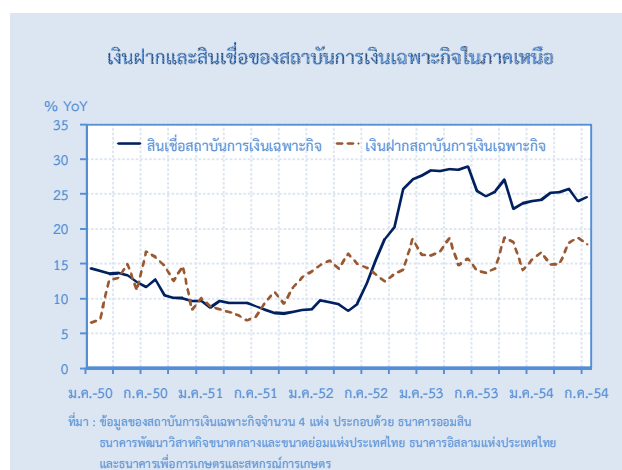
ที่มา : ข้อมูลของสถาบันการเงินเฉพาะกิจจำนวน 4 แห่ง ประกอบด้วย ธนาคารออมสิน ธนาคารพัฒนาวิสาหกิจขนาดกลางและขนาดย่อมแห่งประเทศไทย ธนาคารอิสลามแห่งประเทศไทย และธนาคารเพื่อการเกษตรและสหกรณ์การเกษตร

### ยอดคงค้างเงินฝากของสถาบันการเงินเฉพาะกิจ

ในภาคเหนือ ณ สิ้นเดือนสิงหาคม มียอดคงค้าง 255,808 ล้านบาท ขยายตัวจากรยะเดียวกันปีก่อนร้อยละ 19.0 เพิ่มขึ้นจากร้อยละ 17.7 ในเดือนก่อน ตามการเพิ่มขึ้นของเงินฝากประจำและการจำหน่ายสลากออมทรัพย์ของธนาคารออมสิน ขณะที่เงินฝากของธนาคารอิสลามแห่งประเทศไทยเพิ่มขึ้นเล็กน้อย อย่างไรก็ตาม มีการถอนเงินฝากของเกษตรกรที่ธนาคารเพื่อการเกษตรและสหกรณ์การเกษตรเพื่อใช้จ่ายในชีวิตประจำวัน

**ด้านเงินให้สินเชื่อ** มียอดคงค้าง 366,202 ล้านบาท ขยายตัวจากรยะเดียวกันปีก่อนร้อยละ 22.6 ชะลอตัวจากร้อยละ 24.5 ในเดือนก่อน อย่างไรก็ตาม เมื่อเทียบกับเดือนก่อนหน้ายอดคงค้างของเงินให้สินเชื่อเพิ่มขึ้น 3,946 ล้านบาท โดยเฉพาะสินเชื่อส่วนบุคคลและสวัสดิการของธนาคารออมสินเป็นสำคัญ

สำหรับ**สัดส่วนเงินให้สินเชื่อต่อเงินฝาก**อยู่ที่ร้อยละ 143.2 เพิ่มขึ้นเล็กน้อยจากร้อยละ 142.5 ในเดือนก่อน



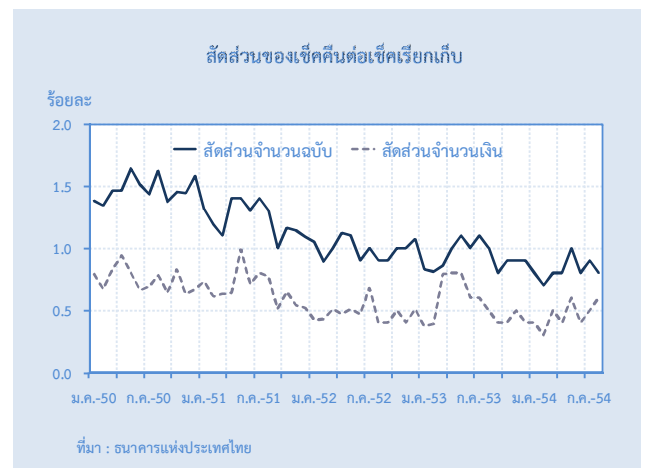
### สำนักหักบัญชี

	2553	2553		ครึ่งปีแรก	2554			
		ครึ่งปีแรก	ครึ่งปีหลัง		ไตรมาส 1	ไตรมาส 2	ก.ค.	ส.ค.
ปริมาณเช็คเรียกเก็บ (พันฉบับ)	3,105.4	1,568.0	1,537.4	1,576.8	802.2	774.6	239.8	275.9
มูลค่าเช็คเรียกเก็บ (พันล้านบาท)	564.7	274.5	290.2	304.4	156.8	147.6	49.3	51.2
ปริมาณเช็คคืน (พันฉบับ)	28.9	14.7	14.2	13.1	6.3	6.8	2.3	2.3
มูลค่าเช็คคืน (พันล้านบาท)	3.0	1.7	1.3	1.3	0.6	0.7	0.2	0.5
ปริมาณเช็คเรียกเก็บ (พันฉบับ)	3,105.4	1,568.0	1,537.4	1,576.8	802.2	774.6	239.8	275.9

ที่มา : ธนาคารแห่งประเทศไทย

ในเดือนสิงหาคม ปริมาณการใช้เช็คผ่านสำนักหักบัญชีทั้ง 18 แห่งในภาคเหนือ มีจำนวน 275,937 ฉบับ มูลค่า 51,171.7 ล้านบาท โดยปริมาณเช็คเรียกเก็บและมูลค่าเช็คเรียกเก็บขยายตัวจากระยะเดียวกันปีก่อนร้อยละ 4.2 และ 15.4 ตามลำดับ ส่วนปริมาณเช็คคืนด้วยเหตุผลไม่มีเงินมีจำนวน 2,276 ฉบับ มูลค่า 291.2 ล้านบาท โดยปริมาณเช็คคืนด้วยเหตุผลไม่มีเงินลดลงร้อยละ 11.5 แต่ในรูป มูลค่าเช็คคืนด้วยเหตุผลไม่มีเงินขยายตัวร้อยละ 32.8 จากระยะเดียวกันปีก่อน

สำหรับเช็คคืนด้วยเหตุผลไม่มีเงินต่อเช็คเรียกเก็บทั้งปริมาณและมูลค่ามีสัดส่วนร้อยละ 0.8 และร้อยละ 0.6 ตามลำดับ





### ส่วนที่ 3 ตารางเครื่องชี้เศรษฐกิจสำคัญ

	2554							
	ม.ค.	ก.พ.	มี.ค.	เม.ย.	พ.ค.	มิ.ย.	ก.ค.	ส.ค.
<b>ภาคเศรษฐกิจจริง (% การเปลี่ยนแปลงจากระยะเดียวกันปีก่อน นอกจากระบุเป็นอย่างอื่น)</b>								
ราคาพืชผลสำคัญ								
ข้าวเปลือกเจ้าในปี 5%	-7.4	0.6	-1.2	1.0	-3.4	0.4	0.3	6.8
ข้าวเปลือกเจ้าแปร้ง 14-15%	-	0.4	-1.6	0.7	-3.5	0.3	0.1	6.7
ข้าวโพดความชื้นไม่เกิน 14%	15.8	14.1	-	2.1	-	-	-	-12.7
ลำไยคละ	-	-	-	-	-	-	-37.8	-17.1
ดัชนีผลผลิตอุตสาหกรรมที่ปรับฤดูกาล(ระดับ)	158.2	169.7	166.4	179.7	161.3	153.3	166.5	134.9
ดัชนีผลผลิตอุตสาหกรรมที่ปรับฤดูกาล(ระดับ)	146.5	152.8	168.7	144.6	144.4	135.8	163.1	157.6
ดัชนีผลผลิตอุตสาหกรรมที่ไม่ปรับฤดูกาล	-0.7	2.2	-2.2	12.0	-4.8	-17.6	5.2	-7.3
เครื่องชี้การอุปโภคบริโภคภาคเอกชน								
- ภาษีมูลค่าเพิ่ม (Real term)	-2.4	-0.3	-3.9	-3.6	-1.3	-3.4	-13.1	-8.2 P
- ปริมาณรถยนต์จดทะเบียน	17.2	22.7	33.6	26.7	25.3	-1.1	-5.2	7.2
- ปริมาณรถจักรยานยนต์จดทะเบียน	4.9	22.9	10.0	11.2	24.2	19.1	7.3	19.1
- ปริมาณการใช้ไฟฟ้าเพื่ออยู่อาศัย	0.6	-0.8	-0.4	-12.9	-15.2	-6.8	-2.7	n.a.
เครื่องชี้การลงทุนภาคเอกชน								
- พื้นที่อนุญาตรับก่อสร้างในเขตเทศบาล	15.7	26.1	121.2	62.6	44.2	89.2	22.4	5.5
- ค่าธรรมเนียมข่วยและขายฝากที่ดิน	90.6	89.1	29.3	128.1	124.5	121.4	25.2	32.7
ภาคการค้า								
- หมวดยขนยนต์	5.3	9.2	8.3	10.6	9.3	5.4	1.5	-3.0 P
- หมวดค้าส่ง	6.6	4.0	8.8	1.1	0.4	-3.2	8.1	16.4 P
- หมวดค้าปลีก	0.3	2.0	-0.4	0.4	-0.5	0.4	0.1	1.2 P
ภาคบริการ								
- จำนวนผู้โดยสารผ่านท่าอากาศยาน	3.9	8.5	10.5	21.2	31.7	36.0	28.3	26.0 P
- ภาษีมูลค่าเพิ่มประเภทโรงแรมและภัตตาคาร *(สะท้อนภาคเดือนก่อนหน้า)	-2.6	-1.9	3.2	11.5	23.9	22.4	14.2	11.0 P
- การใช้ไฟฟ้าภาคบริการ	-4.1	2.5	-1.3	-9.8	-11.0	-2.7	0.2	n.a.
- อัตราการเข้าพัก (ร้อยละ)	57.4	57.2	42.9	38.9	31.2	31.0	45.9	42.3 P
- ราคาห้องพักเฉลี่ย (บาท)	1,290.6	1,374.6	1,160.7	1,297.8	1,123.6	1,129.9	1,221.2	1,193.2 P
ดัชนีราคาผู้บริโภคทั่วไป	3.10	3.04	3.68	4.41	4.90	4.93	5.37	5.73
- อาหารและเครื่องดื่ม	6.06	5.53	7.15	9.52	10.14	9.87	10.05	11.85
- มิใช่อาหารและเครื่องดื่ม	1.40	1.57	1.64	1.41	1.77	1.95	2.54	2.00
ดัชนีราคาผู้บริโภคพื้นฐาน (ไม่รวมราคาอาหารสดและพลังงาน)	1.56	2.14	2.37	2.52	3.08	3.48	3.54	4.04
<b>ภาคต่างประเทศ (ล้านดอลลาร์ สหรัฐ นอกจากจะระบุเป็นอย่างอื่น)</b>								
สินค้าออกผ่านด่านศุลกากร	253.0	250.1	312.0	290.2	291.0	315.6	297.6	317.1
(% การเปลี่ยนแปลงจากระยะเดียวกันปีก่อน)	-1.6	0.3	5.6	13.9	-5.7	8.4	19.7	26.6
สินค้าเข้าผ่านด่านศุลกากร	114.1	108.8	127.6	118.2	125.3	139.1	130.0	136.2
(% การเปลี่ยนแปลงจากระยะเดียวกันปีก่อน)	14.3	5.7	7.6	7.3	19.1	21.0	2.7	4.4
<b>ภาคการเงิน (พันล้านบาท นอกจากจะระบุเป็นอย่างอื่น)</b>								
เงินฝากของธนาคารพาณิชย์	421.8	426.5	431.8	433.5	432.3	435.1	434.1	432.1
(% การเปลี่ยนแปลงจากระยะเดียวกันปีก่อน)	7.7	7.3	8.3	8.8	7.9	8.7	10.1	10.8
เงินให้สินเชื่อของธนาคารพาณิชย์	349.4	349.7	354.5	355.6	362.0	370.9	369.4	380.2
(% การเปลี่ยนแปลงจากระยะเดียวกันปีก่อน)	13.8	13.3	11.9	12.5	13.8	14.1	13.1	14.7

E/ = ข้อมูลประมาณการ, P/ = ข้อมูลเบื้องต้น, n.a. = ยังไม่มีข้อมูล, R = มีการปรับปรุงข้อมูล

## ส่วนที่ 4 รายงานพิเศษ :

### 4.1 สินค้าเกษตรสำคัญ : ข้าว

จัดทำโดย น.ส.ดวงทิพย์ ศิริกาญจนารักษ์ เศรษฐกรอาวุโส สำนักงานภาคเหนือ

ในเดือนสิงหาคม 2554 ราคาข้าวเปลือกภายในประเทศสูงขึ้นจากเดือนก่อนและระยะเดียวกันของปีก่อน ส่วนหนึ่งเป็นผลจาก (1) โรงสีและพ่อค้าคนกลางรับซื้อข้าวเพื่อเก็บสต็อก เนื่องจากคาดว่าราคาข้าวจะสูงขึ้น (2) ผลผลิตข้าวเปลือกนาปรังออกสู่ตลาดลดลงจากเดือนก่อนตามฤดูเก็บเกี่ยว และลดลงจากระยะเดียวกันปีก่อน ตามการลดพื้นที่ปลูกข้าวนาปรังรอบ 2 และบางส่วนได้รับความเสียหายจากอุทกภัย (3) ความต้องการข้าวไทยจากต่างประเทศเพิ่มขึ้น

แนวโน้มราคาข้าวไทยในช่วงครึ่งหลังของปี คาดว่า สูงขึ้นจากครึ่งแรกของปีและจากระยะเดียวกันปีก่อน

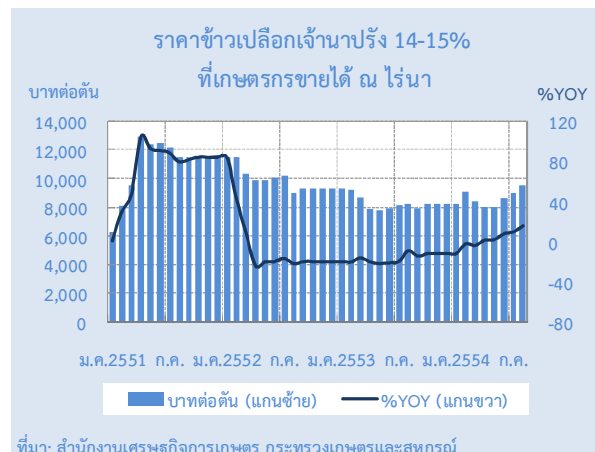
#### 1. ภาวะราคาข้าว

##### 1.1 เดือนสิงหาคม 2554

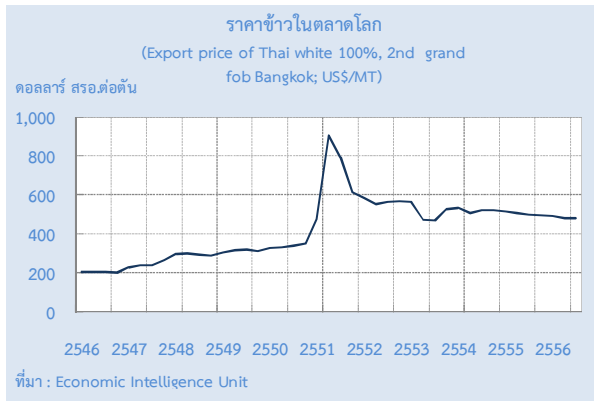
ราคาข้าวเปลือกภายในประเทศเดือนสิงหาคม 2554 สูงขึ้นจากเดือนก่อนและระยะเดียวกันปีก่อน โดยสาเหตุสำคัญมาจาก (1) โรงสีรับซื้อเพื่อสต็อกทำกำไร เพราะเชื่อว่าราคาในประเทศมีแนวโน้มสูงขึ้นจากนโยบายของรัฐบาลที่จะเปิดรับจำหน่ายข้าวเปลือกเจ้าในราคาสูงที่ตันละ 15,000 บาท ซึ่งสูงกว่าปัจจุบันถึงร้อยละ 57.5 (2) ความต้องการข้าวไทยจากต่างประเทศเพิ่มขึ้น โดยเฉพาะข้าวหนึ่งจากตลาดแอฟริกา และ (3) ผลผลิตข้าวในประเทศลดลงจากการรณรงค์ของทางการให้เกษตรกรงดปลูกข้าวนาปรังรอบสอง และบางส่วนได้รับความเสียหายจากอุทกภัย จากฝนตกหนักและมีปริมาณมากกว่าปีก่อน ส่วนราคาข้าวเปลือกนาปรัง 14-15% เฉลี่ยตันละ 9,523 บาท เพิ่มขึ้นจากเดือนก่อนที่เฉลี่ยตันละ 8,993 บาท และสูงขึ้นเมื่อเทียบกับระยะเดียวกันปีก่อนร้อยละ 15.9

##### 1.2 แนวโน้มราคาข้าว

ราคาข้าวเปลือกภายในประเทศในช่วงครึ่งหลังของปี คาดว่า สูงขึ้นจากครึ่งแรกของปีและจากระยะเดียวกันปีก่อน ประมาณร้อยละ 20 ตาม



นโยบายแทรกแซงราคาของรัฐบาล ที่จะยกระดับราคาข้าวเปลือกภายในประเทศให้สูงขึ้น ด้วยการรับจำหน่ายข้าวในปริมาณมากกว่าที่ตลาดคาดการณ์ ด้านราคาส่งออกข้าวไทย คาดว่า สูงขึ้นตามต้นทุนรับซื้อข้าวเปลือก ขณะที่ราคาข้าวในตลาดโลกอาจไม่สูงขึ้น เพราะปริมาณผลผลิตข้าวโลกอยู่ในเกณฑ์ดี ส่งผลกระทบต่อความสามารถในการแข่งขันของผู้ส่งออกข้าวไทย ทำให้ปริมาณการส่งออกข้าวไทยปี 2554 อาจต่ำกว่า 11 ล้านตัน จากที่ตลาดคาดการณ์ไว้ในช่วงก่อนเปลี่ยนนโยบาย



## 2. ปัจจัยกำหนดราคา

### 2.1 ปัจจัยเชิงโครงสร้าง

ความต้องการเป็นปัจจัยสำคัญส่งผลกระทบต่อราคาข้าวในเดือนนี้ ทั้งความต้องการภายในประเทศจากโรงสีและพ่อค้าคนกลางรับซื้อเพื่อเก็บสต็อกรอขายในช่วงที่ราคาสูงขึ้น ประกอบกับความต้องการข้าวไทยจากต่างประเทศเพิ่มขึ้น โดยเฉพาะจากตลาดแอฟริกา ซึ่งเดือนสิงหาคม 2554 ไทยส่งออกข้าวปริมาณ 1.0 ล้านตัน เพิ่มขึ้นร้อยละ 61.8 เมื่อเทียบกับระยะเดียวกันปีก่อน ส่งผลให้ 8 เดือนแรกปี 2554 ไทยส่งออกข้าวแล้วจำนวน 8.1 ล้านตัน จากเป้าหมายทั้งปีของทางการ 9-9.5 ล้านตัน ทั้งนี้ United States Department of Agriculture (USDA) คาดว่าปริมาณการค้าข้าวโลกปี 2553/54 มีจำนวน 32.7 ล้านตัน ลดลงจาก 31.6 ล้านตันในปีก่อน ตามปริมาณการผลิตที่เพิ่มขึ้นร้อยละ 2.5 จากภาวะอากาศเอื้ออำนวยกว่าปีก่อน

ตารางที่ 1 ปริมาณการผลิต การบริโภค และสต็อกข้าวโลก  
(หน่วย: ล้านตันข้าวสาร)

	2552/53	2553/54	2554/55	
			พยากรณ์ ก.ค.54	พยากรณ์ ส.ค.54
การผลิต	440.1	451.2	456.3	456.2
บริโภค	434.6	446.1	453.1	453.4
การค้า	31.6	32.7	32.1	31.8
สต็อก	93.9	96.9	96.3	97.9

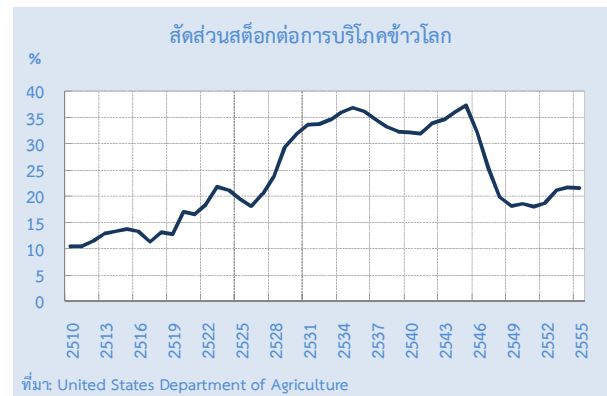
ที่มา: United States Department of Agriculture

**การผลิต เดือนสิงหาคม 2554** ซึ่งอยู่ในฤดูเก็บเกี่ยวผลผลิตข้าวเปลือกนาปรังทยอยออกสู่ตลาดลดลงจากเดือนก่อน และลดลงจากระยะเดียวกันปีก่อน ตามการณรงค้ของทางการให้เกษตรกรงดปลูกข้าวนาปรังรอบสอง ประกอบกับผลผลิตบางส่วนได้รับ

ความเสียหายจากอุทกภัย สำหรับผลผลิตฤดูกาลถัดไปหรือฤดูนาปี คาดว่า ผลผลิตทั้งฤดูจะเพิ่มขึ้นร้อยละ 3.3 ตามผลผลิตเฉลี่ยต่อไร่ เนื่องจากภาวะอากาศเอื้ออำนวยกว่าปีก่อนเป็นสำคัญ

### 2.2 ปัจจัยระยะปานกลาง

**สินค้าคงคลัง** ในเดือนนี้ USDA คาดว่าสต็อกข้าวไทย ณ สิ้นปี 2554 มีปริมาณลดลงเล็กน้อยเมื่อเทียบกับ 6.1 ล้านตันปีก่อน แต่สูงกว่าเฉลี่ย 10 ปีก่อนหน้า สำหรับสัดส่วนสต็อกข้าวโลกต่อความต้องการบริโภคคงอยู่ในระดับต่ำ



**มาตรการทางการค้าเกี่ยวกับข้าว (1)** โครงการรับจำนำข้าวเปลือกของรัฐบาลไทยในระดับราคาสูงกว่าตลาดมาก และสูงกว่าปี 2551 ช่วง Commodity Boom คือ ข้าวเปลือกเจ้า ต้นละ 15,000 บาท และข้าวเปลือกหอมมะลิ ต้นละ 20,000 บาท โดยจะเริ่มโครงการในเดือนตุลาคมนี้ (2) ทางการอินเดียอนุญาตให้บริษัทอาหารอินเดีย (Food Corporation of India หรือ FCI) ส่งออกข้าวบาสมาดิและข้าวขาวได้บ้างแล้วตั้งแต่เดือนกรกฎาคม แต่ยังไม่ส่งผลกระทบต่อราคาข้าวไทยในเดือนนี้ เนื่องจากอินเดียยังไม่สามารถดำเนินการได้ชัดเจน เพราะหยุดการส่งออกข้าวไปนานเกือบ 3 ปี ขณะนี้อยู่ระหว่างการจัดสรรปริมาณส่งออกข้าวให้แก่ผู้ส่งออก อย่างไรก็ตาม แม้อินเดียจะส่งออกได้ปกติ คาดว่า จะส่งผลกระทบต่อราคาข้าวไทยในระยะสั้น เนื่องจากรัฐบาลชุดใหม่ของไทย จะเข้าแทรกแซงราคาข้าวเปลือกในระดับที่สูง

### 2.3 ปัจจัยระยะสั้น

**สภาพภูมิอากาศ** ปริมาณน้ำฝนที่เพิ่มขึ้นมากกว่าปีก่อน ทำให้เกิดอุทกภัยในหลายพื้นที่เบื้องต้นคาดว่าพื้นที่ปลูกข้าว ซึ่งส่วนใหญ่เป็นข้าวนาปรังเสียหายรวม 2 ล้านไร่ คิดเป็นร้อยละ 12.4 ของพื้นที่เพาะปลูก สำหรับบางพื้นที่ที่เริ่มปลูกข้าวฤดูนาปีคาดว่า เกษตรกรจะสามารถปลูกทดแทนได้ทัน แต่เกษตรกรจะมีต้นทุนสูงขึ้น และอาจต้องเปลี่ยนพันธุ์ข้าวให้เหมาะสมกับสภาพอากาศในช่วงที่ต้นข้าวออกรวง ซึ่งจะล่าช้ากว่าฤดูเพาะปลูกปกติ

จัดทำโดย: น.ส. ดวงทิพย์ ศิริกาญจนารักษ์ เศรษฐกรอาวุโส  
 ส่วนเศรษฐกิจภาค สำนักงานภาคเหนือ  
 E-mail: [DoungtiS@bot.or.th](mailto:DoungtiS@bot.or.th)  
 โทรศัพท์ 0-5393-1147

บทวิเคราะห์นี้สำเร็จลงได้ด้วยความช่วยเหลือและคำแนะนำจากคุณชัชวาลย์ อินทร์ชัย ผู้บริหารส่วนและคุณวรินทร์ ชัยวิวัฒน์ ผู้บริหารทีม ส่วนเศรษฐกิจภาค ผู้เขียนขอขอบพระคุณเป็นอย่างสูงมา ณ ที่นี้

**Disclaimer:** บทความนี้เป็นความเห็นของผู้เขียน ไม่จำเป็นต้องสอดคล้องกับความเห็นของธนาคารแห่งประเทศไทย จัดทำขึ้นเพื่อประกอบการวิเคราะห์และประเมินเศรษฐกิจ

## ส่วนที่ 5 ลำดับเหตุการณ์สำคัญทางเศรษฐกิจและการเงินที่เกี่ยวข้องกับภาคเหนือ

● วันที่ 5 กรกฎาคม 2554 คณะกรรมการอ้อยและน้ำตาลทราย กำหนดปริมาณอ้อยขึ้นต้นให้กับโรงงานในฤดูการผลิตปี 2554/2555 (บัญชีจัดสรรขึ้นต้น) โดยในเขตภาคเหนือรวม 26.1 ล้านตัน รายละเอียดดังนี้

โรงงาน/บริษัท	ปริมาณอ้อยจัดสรรขึ้นต้น (ตัน) ประจำฤดูการผลิต 2554/2555
บจ. อุตสาหกรรมน้ำตาลแม่วัง	326,000
บจ. อุตสาหกรรมน้ำตาลอุตรดิตถ์	503,000
บจ. น้ำตาลไทยเอกลักษณ์	2,362,000
บจ. น้ำตาลทรายกำแพงเพชร	1,108,000
บจ. รวมผลอุตสาหกรรมนครสวรรค์	2,130,000
บจ. น้ำตาลนครเพชร	3,902,000
บจ. เกษตรไทยอุตสาหกรรมน้ำตาล	6,892,000
บจ. น้ำตาลพิษณุโลก	2,049,000
บจ. ไทยรุ่งเรืองอุตสาหกรรม	3,568,000
บจ. อุตสาหกรรมน้ำตาลบ้านไร่	3,216,000
รวมภาคเหนือ	26,056,000
รวมทั้งประเทศ	92,760,000

(ที่มา : ราชกิจจานุเบกษา วันที่ 11 สิงหาคม 2554)

หน่วย : กระสอบ (100 กก./กระสอบ)

ลำดับ	โรงงาน/บริษัท	โคกตา ก.	โคกตา ข.	โคกตา ค.	โคกตา ก.
					สำรอง
1	บจ. อุตสาหกรรมน้ำตาลแม่วัง	75,011	27,952	183,235	3,000
2	บจ. อุตสาหกรรมน้ำตาลอุตรดิตถ์	112,184	41,478	274,366	4,487
3	บจ. น้ำตาลไทยเอกลักษณ์	550,108	215,227	1,333,553	22,004
4	บจ. น้ำตาลทรายกำแพงเพชร	264,337	92,216	652,002	10,574
5	บจ. รวมผลอุตสาหกรรมนครสวรรค์	481,432	175,587	1,179,844	19,257
6	บจ. น้ำตาลนครเพชร	945,019	312,594	2,348,025	37,801
7	บจ. เกษตรไทยอุตสาหกรรมน้ำตาล	1,793,327	575,165	4,473,788	71,733
8	บจ. น้ำตาลพิษณุโลก	416,117	179,522	992,019	16,645
9	บจ. ไทยรุ่งเรืองอุตสาหกรรม	1,074,768	277,076	2,748,838	42,991
10	บจ. อุตสาหกรรมน้ำตาลบ้านไร่	866,645	277,738	2,162,226	34,666
	รวมภาคเหนือ	6,578,948	2,174,555	16,347,896	263,158
	รวมทั้งประเทศ	25,000,000	8,000,000	62,385,290	1,000,000

(ที่มา : ราชกิจจานุเบกษา วันที่ 26 สิงหาคม 2554)

● วันที่ 14 กรกฎาคม 2554 คณะกรรมการอ้อยและน้ำตาลทราย ประกาศกำหนดชนิดและปริมาณน้ำตาลทรายที่ให้โรงงานน้ำตาลผลิตในฤดูการผลิตปี 2553/2554 (บัญชีจัดสรรครั้งที่ 2 ฉบับปรับปรุง) สำหรับในเขตภาคเหนือ เป็นดังนี้ โคกตา ก. 6.6 ล้านตัน โคกตา ข. 2.2 ล้านตัน โคกตา ค. 16.3 ล้านตัน โคกตา ก. สำรอง 0.3 ล้านตัน

● วันที่ 5 สิงหาคม 2554 คณะกรรมการกลางว่าด้วยราคาสินค้าและบริการมีประกาศ โดยบังคับใช้เป็นระยะเวลา 6 เดือน ตั้งแต่วันถัดจากวันประกาศ ดังนี้

1. กำหนดราคาจำหน่ายสุกร เนื้อสุกร ปี 2554 เพื่อให้ราคาจำหน่ายสอดคล้องกับต้นทุน ค่าใช้จ่าย และเป็นธรรมกับทุกฝ่าย โดยในเขตภาคเหนือ มีดังนี้

- สุกรมีชีวิตหน้าฟาร์ม ไม่เกิน กก. ละ 85 บาท
- จำหน่ายส่งสุกรชำแหละ (หมูซีก) ไม่เกิน กก. ละ 97 บาท
- จำหน่ายส่งชิ้นส่วนหมูเนื้อแดง (เนื้อสะโพก เนื้อไหล่) ไม่เกิน กก. ละ 142 บาท
- จำหน่ายปลีกเนื้อสุกร เฉพาะเนื้อแดง (เนื้อสะโพก เนื้อไหล่) ไม่เกิน กก. ละ 157 บาท

ทั้งนี้ ต้องแสดงราคาจำหน่ายที่เห็นได้ชัดเจนเปิดเผย และสามารถอ่านได้ง่าย

2. การควบคุมการขนย้ายสุกรมีชีวิต ชากสุกร ปี 2554 เพื่อให้ปริมาณสุกรมีเพียงพอต่อการบริโภคภายในประเทศ โดยในเขตภาคเหนือ ได้แก่

- จังหวัดพิษณุโลก ได้แก่ อำเภอลำตรัง
- จังหวัดอุตรดิตถ์ ได้แก่ อำเภอน้ำปาด อำเภอบ้านโคก
- จังหวัดน่าน ได้แก่ อำเภอนาน้อย อำเภอเวียงสา อำเภอแม่จริม อำเภอปัว อำเภอทุ่งช้าง อำเภอสองแคว อำเภอเฉลิมพระเกียรติ

- จังหวัดพะเยา ได้แก่ อำเภอเชียงคำ อำเภอภูซาง
- จังหวัดเชียงราย ได้แก่ อำเภอเทิง อำเภอเวียงแก่น อำเภอเชียงของ อำเภอเชียงแสน อำเภอแม่สาย อำเภอแม่ฟ้าหลวง อำเภอแม่จัน
- จังหวัดเชียงใหม่ ได้แก่ อำเภอแม่อาว อำเภอฝาง อำเภอเชียงดาว อำเภอเวียงแหง อำเภอไชยปราการ
- จังหวัดแม่ฮ่องสอน ได้แก่ อำเภอเมืองแม่ฮ่องสอน อำเภอปาย อำเภอปางมะผ้า อำเภอขุนยวม อำเภอแม่ลาน้อย อำเภอแม่สะเรียง อำเภอสบเมย
- จังหวัดตาก ได้แก่ อำเภอท่าสองยาง อำเภอแม่ระมาด อำเภอแม่สอด อำเภอพบพระ อำเภออุ้มผาง

3. การแจ้งปริมาณ สถานที่เก็บ และรายละเอียดเกี่ยวกับสุกร เนื้อสุกร ปี 2554 เพื่อให้การกำกับดูแลสุกร เนื้อสุกรมีปริมาณเพียงพอกับความต้องการในราคาที่เหมาะสมและเป็นธรรมแก่ผู้บริโภค โดยให้ผู้เลี้ยงสุกร

มีชีวิตเพื่อจำหน่าย ผู้จำหน่าย ผู้ส่งออกไปนอกราชอาณาจักรซึ่งครอบครองสุกรที่มีชีวิตมีปริมาณตั้งแต่ห้าร้อยตัวขึ้นไป และ/หรือ ให้ผู้ครอบครองซากสุกรที่มีปริมาณตั้งแต่ห้าพันกิโลกรัมขึ้นไป ไม่ว่าจะครอบครองในฐานะผู้มีกรรมสิทธิ์หรือครอบครองแทนผู้อื่น แจ้งข้อมูล ปริมาณผลิต ปริมาณการซื้อปริมาณการจำหน่าย ปริมาณการใช้ ปริมาณการส่งออก ปริมาณการรับฝาก ปริมาณคงเหลือ และสถานที่เลี้ยง/เก็บ โดยแจ้งข้อมูลเป็นสองงวดต่อเดือน งวดที่หนึ่ง สำหรับวันที่ 1 ถึงวันที่ 15 ภายในเจ็ดวัน และงวดที่สอง สำหรับวันที่ 16 ถึงวันสิ้นเดือน ภายในเจ็ดวัน โดยเริ่มตั้งแต่งวดที่หนึ่งของเดือนสิงหาคม 2554 เป็นต้นไป และให้ดำเนินการแจ้งข้อมูลต่อไป ไม่ว่าจะครอบครองเกินปริมาณที่กำหนดหรือไม่ก็ตาม

(ที่มา : ราชกิจจานุเบกษา วันที่ 30 สิงหาคม 2554)