

เดือนกุมภาพันธ์ ปี 2555

รายงานเศรษฐกิจและการเงินภาคเหนือ



ส่วนเศรษฐกิจภาค

ธนาคารแห่งประเทศไทย สำนักงานภาคเหนือ

โทรศัพท์ 0-5393-1155,
0-5393-1162

โทรสาร 0-5322-4168

สารบัญ

ส่วนที่ 1 บทสรุป	1
ส่วนที่ 2 ภาวะเศรษฐกิจภาคเหนือ	2
● ภาคเกษตรกรรม	2
● ภาคอุตสาหกรรม	3
● ภาคการท่องเที่ยว	4
● ภาคการค้า	5
● การอุปโภคบริโภคภาคเอกชน	6
● การลงทุนภาคเอกชน	7
● การเบิกจ่ายงบประมาณผ่านคลังจังหวัดในภาคเหนือ	8
● การค้าต่างประเทศ	9
● ระดับราคา	10
● การจ้างงาน	11
● การเงิน	12
● สำนักหักบัญชี	14
ส่วนที่ 3 ตารางเครื่องชี้วัดเศรษฐกิจที่สำคัญ	15
ส่วนที่ 4 รายงานพิเศษ สินค้าเกษตรสำคัญ: ข้าว เดือนกุมภาพันธ์ 2555	16
ส่วนที่ 5 ลำดับเหตุการณ์สำคัญทางเศรษฐกิจและการเงินที่เกี่ยวข้องกับภาคเหนือ	19



รายงานเศรษฐกิจและการเงินภาคเหนือ เดือนกุมภาพันธ์ ปี 2555

ส่วนที่ 1 บทสรุป

ภาวะเศรษฐกิจการเงินภาคเหนือเดือนกุมภาพันธ์ 2555 ขยายตัวดีต่อเนื่องในเกือบทุกภาคเศรษฐกิจ โดยการท่องเที่ยวยังขยายตัวดีต่อเนื่อง การผลิตทั้งภาคอุตสาหกรรมและเกษตรกรรมขยายตัวดี ส่งผลให้การส่งออกเร่งตัวและมีมูลค่าสูงสุดเป็นประวัติการณ์ การบริโภคขยายตัวได้ไม่เต็มที่จากปัญหาการขาดแคลนรถยนต์ยังไม่กลับสู่ภาวะปกติ การลงทุนยังหดตัว ด้านเสถียรภาพ อัตราเงินเฟ้อชะลอลงต่อเนื่องตามราคาอาหารสด แต่ราคาดังกล่าวยังเร่งสูงขึ้น การว่างงานอยู่ในระดับต่ำ ด้านเงินให้สินเชื่อและเงินฝากขยายตัวดี

% YoY	2553	2554	2554				2555	
			ครึ่งปีแรก	ครึ่งปีหลัง	ไตรมาส 3	ไตรมาส 4	ม.ค.	ก.พ.
ดัชนีการอุปโภคบริโภคภาคเอกชน	3.6	0.5	0.5	0.6	-0.6	1.9	1.0 ^e	1.4 ^e
ดัชนีการลงทุนภาคเอกชน	4.4	5.7	8.1	3.3	5.6	1.0	-3.1	-3.9
การใช้จ่ายของภาครัฐ	-12.4	13.1	15.3	11.0	28.8	-4.3	-50.2	70.8
มูลค่าการส่งออกสินค้า	36.1	12.1	3.3	21.7	24.0	19.5	22.9	44.2
มูลค่าการนำเข้าสินค้า	19.9	12.6	12.5	12.7	10.9	14.6	15.9	19.2
รายได้เกษตรกร	16.5	-1.9	19.6	-10.8	-2.3	-19.2	5.1	9.3
ดัชนีผลผลิตอุตสาหกรรม	16.9	-2.2	-2.2	-2.2	-2.8	-1.7	9.1	8.7 ^p
อัตราการเข้าพัก (ร้อยละ)	40.2	45.0	42.5	46.5	42.9	50.1	63.8 ^p	62.1 ^p

หมายเหตุ: ^p ข้อมูลเบื้องต้น ^e ข้อมูลประมาณการ

ที่มา: รวบรวมโดยธนาคารแห่งประเทศไทย สำนักงานภาคเหนือ



ส่วนที่ 2 ภาวะเศรษฐกิจภาคเหนือ

• ภาคเกษตรกรรม

% YoY	2553	2554	2554				2555	
			ครึ่งปีแรก	ครึ่งปีหลัง	ไตรมาส 3	ไตรมาส 4	ม.ค.	ก.พ.
รายได้เกษตรกร	16.5	-1.9	19.6	-10.8	-2.3	-19.2	5.1	9.3
ผลผลิต	3.8	-3.8	14.7	-7.2	8.9	-23.3	1.2	8.9
ราคา	12.2	2.0	4.3	-2.5	-10.3	5.4	3.9	0.4

หมายเหตุ : 1. รายได้เกษตรกรโดยรวม ยังไม่หักต้นทุนการผลิต

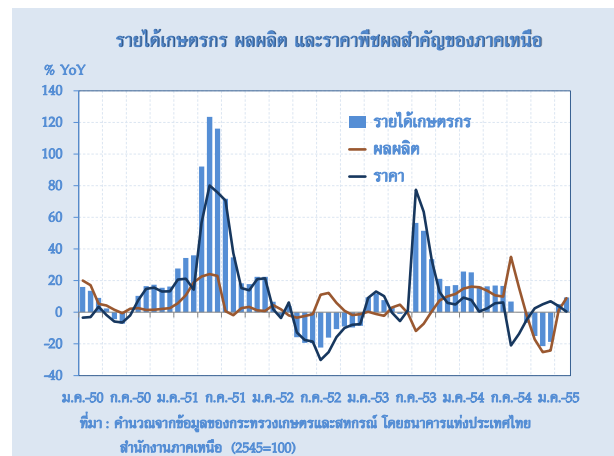
2. ราคา ณ ไร่นา ไม่รวมเงินชดเชยและผลจากมาตรการของภาครัฐ

ที่มา : ธนาคารแห่งประเทศไทย สำนักงานภาคเหนือ

ในเดือนกุมภาพันธ์ 2555 รายได้ของเกษตรกรขยายตัวร้อยละ 9.3 เร่งตัวขึ้นจากเดือนก่อน ตามการเพิ่มขึ้นของปริมาณผลผลิตเป็นสำคัญ

โดย**ปริมาณผลผลิต**เพิ่มขึ้นร้อยละ 8.9 ตามการเพิ่มขึ้นของผลผลิตอ้อยโรงงาน ข้าวนาปรัง มันสำปะหลัง ทอมแดง และกระเทียม เนื่องจากราคาปีก่อนอยู่ในเกณฑ์ดี จูงใจเกษตรกรขยายพื้นที่เพาะปลูก ประกอบกับสภาพอากาศและปริมาณน้ำเอื้ออำนวย ทำให้ผลผลิตต่อไร่เพิ่มขึ้น

ทางด้าน**ราคาพืชสำคัญ**สูงขึ้นเล็กน้อยร้อยละ 0.4 โดยราคาอ้อยโรงงานเพิ่มขึ้นตามราคาอ้อยขึ้นต้น และเงินช่วยเหลือชาวไร่อ้อย ประกอบกับราคาข้าวเปลือกเจ้านาปรังขยายตัวต่อเนื่อง เป็นผลจากมาตรการรับจำนำ อย่างไรก็ตาม ราคาดัชนีสำปะหลังลดลงตามความต้องการส่งออกที่ลดลง ผลผลิตโลกเพิ่มขึ้นทำให้การแข่งขันสูง ประกอบกับคุณภาพของผลผลิตมีสิ่งเจือปนสูง ส่วนราคาทอมแดงและกระเทียมลดลง เนื่องจากปริมาณผลผลิตออกสู่ตลาดมาก





• ภาคอุตสาหกรรม

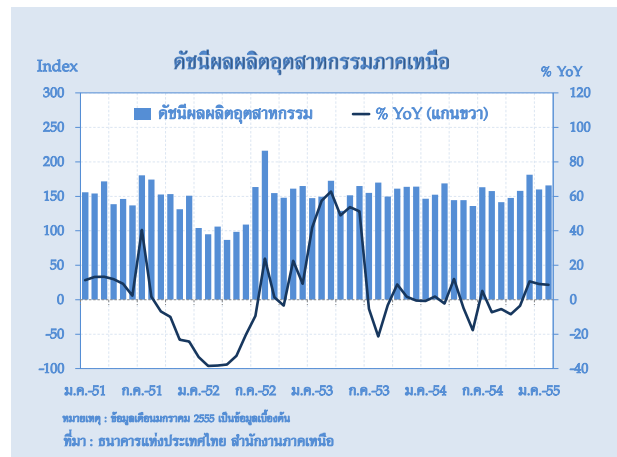
% YoY	2553	2554	2554				2555	
			ครึ่งปีแรก	ครึ่งปีหลัง	ไตรมาส 3	ไตรมาส 4	ม.ค.	ก.พ. ^P
ดัชนีผลผลิตอุตสาหกรรม	156.6	153.1	149.2	157.0	153.8	160.2	160.0	165.8
%YoY	16.9	-2.2	-2.2	-2.2	-2.8	-1.7	9.1	8.7
ดัชนีผลผลิตอุตสาหกรรมปรับฤดูกาล	-	-	-	-	146.3	148.7	174.1	182.0
%MoM %QoQ	-	-	-	-	-5.5	1.6	6.8	4.5

หมายเหตุ: ^P ข้อมูลเบื้องต้น

ที่มา: ธนาคารแห่งประเทศไทย สำนักงานภาคเหนือ

ในเดือนกุมภาพันธ์ ดัชนีผลผลิตอุตสาหกรรมขยายตัวต่อเนื่องกันเป็นเดือนที่ 3 โดยเดือนนี้เพิ่มขึ้นร้อยละ 8.7 จากการเพิ่มขึ้นของอุตสาหกรรมเครื่องดื่ม น้ำตาล และเซรามิกเป็นสำคัญ

การผลิตเครื่องดื่ม ขยายตัวร้อยละ 37.9 เร่งตัวจากเดือนก่อนจากการผลิตเครื่องดื่มที่มีแอลกอฮอล์ เพื่อส่งออกและการผลิตน้ำตาล **การผลิตน้ำตาล** ขยายตัวต่อเนื่องจากเดือนก่อนตามปริมาณอ้อยส่งเข้าโรงงานเพิ่มขึ้น **การผลิตเซรามิกประเภทเครื่องใช้บนโต๊ะอาหาร** ขยายตัวติดต่อกันนับแต่เดือนตุลาคม 2553 ตามความต้องการในตลาดเยอรมันและสหรัฐอเมริกา **สำหรับอุตสาหกรรมแปรรูปผักผลไม้** ชะลอลง ตามการหดตัวของผลไม้และผักสดแช่แข็ง ส่วน **การผลิตชิ้นส่วนอิเล็กทรอนิกส์** ลดลงจากระยะเดียวกันปีก่อนร้อยละ 9.9 แต่หากเทียบกับเดือนก่อนเพิ่มขึ้นร้อยละ 10.5 เป็นผลจากการผลิตสินค้าหลายชนิดที่ขยายตัวตามความต้องการของตลาดต่างประเทศ เช่น ชิ้นส่วนจอยเคเตอร์ ชิ้นส่วนเซ็นเซอร์ในรถยนต์ และชิ้นส่วนในอุปกรณ์สำนักงาน อีกทั้งการผลิตทดแทนบริษัทในเครือจากปัญหาน้ำท่วมยังคงมีอยู่ต่อเนื่องจากเดือนก่อน **และการผลิตทิวทัศน์ก่อสร้าง** หดตัวตามการผลิตเพื่อส่งออกไปประเทศเพื่อนบ้านที่ชะลอลง





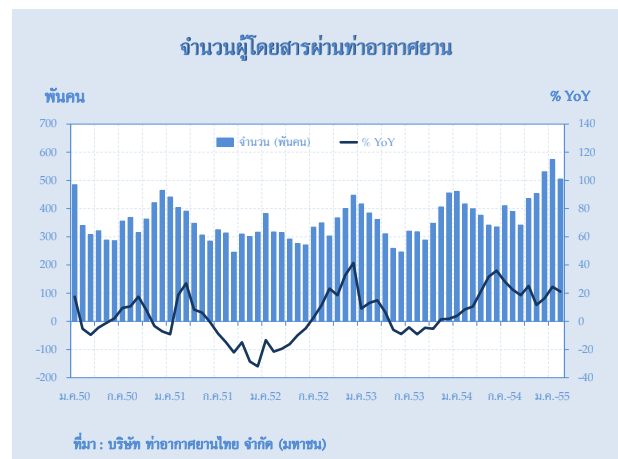
• ภาคการท่องเที่ยว

% YoY	2553	2554	2554				2555	
			ครึ่งปีแรก	ครึ่งปีหลัง	ไตรมาส 3	ไตรมาส 4	ม.ค. ^P	ก.พ. ^P
จำนวนผู้โดยสาร (พันคน)	4,141.9	4,887.2	2,326.8	2,560.4	1,141.5	1,418.9	574.3	505.2
% YoY	2.2	18.1	16.2	19.9	23.3	17.3	24.5	21.1
อัตราการเข้าพัก (%)	40.2	45.0	42.5	46.5	42.9	50.1	63.8	62.1

หมายเหตุ: ^P ข้อมูลเบื้องต้น

ที่มา: ธนาคารแห่งประเทศไทย สำนักงานภาคเหนือ

ในเดือนกุมภาพันธ์ ภาวะการท่องเที่ยวยังขยายตัวต่อเนื่อง เมื่อเทียบกับระยะเดียวกันปีก่อน จากการจัดงานกระตุ้นการท่องเที่ยวของภาครัฐ เช่น งานไม้ดอกไม้ประดับที่จังหวัดเชียงใหม่ งานมหกรรมพืชสวนโลกเฉลิมพระเกียรติฯ ราชพฤกษ์ 2554 ที่จัดต่อเนื่องถึงกลางเดือนมีนาคม และอากาศหนาวเย็นมีส่วนดึงดูดนักท่องเที่ยวชาวไทย อย่างไรก็ตาม ปัญหาหมอกควันที่เริ่มเกิดขึ้นในช่วงปลายเดือนได้ส่งผลกระทบต่อบ้าง



เครื่องชี้สำคัญที่สะท้อนการปรับตัวดีขึ้นภาค

การท่องเที่ยว ได้แก่ จำนวนผู้โดยสารผ่านท่าอากาศยานภาคเหนือเพิ่มขึ้นร้อยละ 21.1 จากระยะเดียวกันปีก่อน โดยขยายตัวมากที่สุดที่ท่าอากาศยานเชียงใหม่ และเชียงใหม่ที่ร้อยละ 22.4 และร้อยละ 14.3 ตามลำดับจากการเพิ่มขึ้นเที่ยวบินของสายการบินต้นทุนต่ำเป็นสำคัญ

อัตราเข้าพักอยู่ที่ร้อยละ 62.1 ลดลงจากร้อยละ 63.8 ในเดือนก่อนหน้าตามฤดูกาล ส่วนราคาห้องพักเฉลี่ยอยู่ที่ 1,370.1 บาทต่อคืน



• ภาคการค้า

% YoY	น้ำหนัก	2553	2554	2554				2555	
				ครึ่งปีแรก	ครึ่งปีหลัง	ไตรมาส 3	ไตรมาส 4	ม.ค. ^๑	ก.พ. ^๑
ดัชนีการค้า	100.0	171.6	181.3	177.4	185.2	183.7	186.7	185.3	186.6
%YoY		15.8	5.7	4.4	6.9	4.5	9.5	7.3	6.7
การค้าหมวดยานยนต์	46.0	167.6	175.5	177.4	173.5	174.8	172.1	158.6	160.1
%YoY		16.8	4.7	8.0	1.5	1.6	1.4	-7.2	-8.7
การค้าหมวดค้าส่ง	21.0	197.0	221.1	201.5	240.8	230.9	250.7	262.6	263.4
%YoY		17.6	12.2	2.8	21.6	15.2	28.1	33.0	36.6
การค้าหมวดค้าปลีก	33.0	163.5	168.0	164.4	171.5	170.7	172.4	180.6	181.8
%YoY		13.3	2.8	0.3	5.2	1.7	8.9	11.7	10.3

หมายเหตุ: ^๑ ข้อมูลประมาณการ

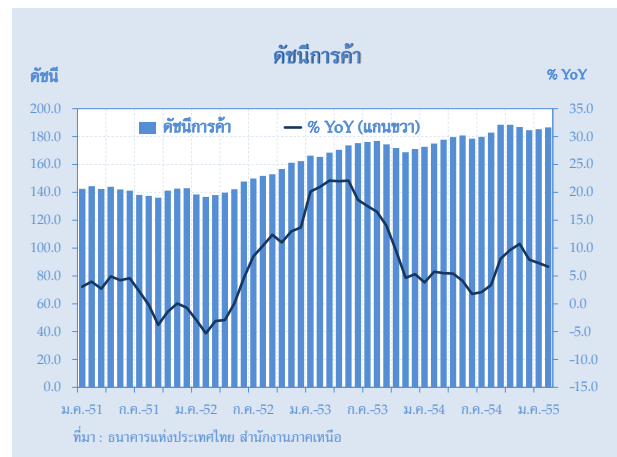
ที่มา: ธนาคารแห่งประเทศไทย สำนักงานภาคเหนือ

ในเดือนกุมภาพันธ์ ดัชนีการค้า ขยายตัวร้อยละ 6.7 จากระยะเดียวกันปีก่อน โดยขยายตัวในหมวดค้าส่ง ขณะที่หมวดค้าปลีกชะลอตัว และหมวดยานยนต์หดตัว

การค้าหมวดค้าส่ง ขยายตัวร้อยละ 36.6 จากสินค้าประเภทเครื่องใช้ไฟฟ้าโดยเฉพาะเครื่องทำความเย็น อาทิ เครื่องปรับอากาศ พัดลม และตู้เย็น เพื่อรองรับความต้องการของผู้บริโภคในฤดูร้อนเนื่องจากคาดการณ์ว่าอุณหภูมิจะสูงขึ้นกว่าปีก่อน

การค้าหมวดค้าปลีก ขยายตัวร้อยละ 10.3 จากระยะเดียวกันปีก่อน ตามการขยายตัวของเสื้อผ้าเครื่องแต่งกาย เครื่องใช้ไฟฟ้า เฟอร์นิเจอร์ และอาหารและเครื่องดื่มที่จำเป็นต่อการอุปโภคบริโภค

การค้าหมวดยานยนต์ หดตัวลงร้อยละ 8.7 จากระยะเดียวกันปีก่อน ทั้งยอดขายรถยนต์ รถจักรยานยนต์ อะไหล่และการซ่อมแซมยานยนต์ เนื่องจากปัญหาด้าน Supply ยังไม่กลับเข้าสู่ภาวะปกติ ส่วนยอดขายปลีกลำมันเชื้อเพลิงชะลอตัวลงตามราคาน้ำมันปรับตัวสูงขึ้น มีส่วนทำให้ผู้บริโภคระมัดระวังการใช้





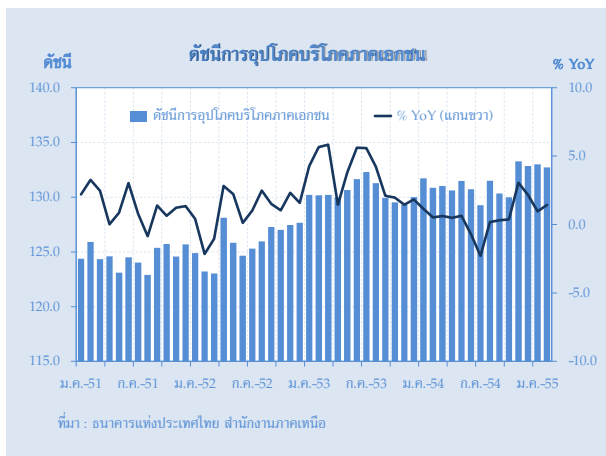
• การอุปโภคบริโภคภาคเอกชน

% YoY	2553	2554	2554				2555	
			ครึ่งปีแรก	ครึ่งปีหลัง	ไตรมาส 3	ไตรมาส 4	ม.ค. ^๑	ก.พ. ^๑
ดัชนีการอุปโภคบริโภคภาคเอกชน	130.4	131.1	131.1	131.2	130.4	132.0	133.0	132.7
% YoY	3.6	0.5	0.5	0.6	-0.6	1.9	1.0	1.4
% MoM % QoQ			0.5	0.1	-0.4	1.3	0.1	-0.2

หมายเหตุ: ^๑ ข้อมูลประมาณการ

ที่มา: ธนาคารแห่งประเทศไทย สำนักงานภาคเหนือ

ในเดือนกุมภาพันธ์ ดัชนีการอุปโภคบริโภคภาคเอกชน อยู่ที่ระดับ 132.7 ขยายตัวร้อยละ 1.4 จากระยะเดียวกันปีก่อน แม้มีปัญหาด้าน Supply ของรถยนต์ยังไม่กลับเข้าสู่ภาวะปกติแต่การบริโภคสินค้าอื่นปรับตัวดีขึ้นอย่างต่อเนื่อง โดยเฉพาะสินค้าที่จำเป็นต่อชีวิตประจำวัน สะท้อนจากเครื่องใช้ **ปริมาณการจดทะเบียนภาษีมูลค่าเพิ่ม** ขยายตัวร้อยละ 5.8 จากระยะเดียวกันปีก่อน จากสินค้าที่จำเป็นต่อการอุปโภคบริโภค รวมถึงยอดขายในห้างสรรพสินค้าและซูเปอร์มาร์เก็ต ส่วน **หมวดยานยนต์**หดตัวลงตามปริมาณการจดทะเบียนรถยนต์นั่ง รถยนต์เพื่อการพาณิชย์ เนื่องจากยังไม่สามารถส่งมอบรถยนต์ให้ลูกค้าได้ตามระดับปกติ ขณะที่ปริมาณการจดทะเบียนรถจักรยานยนต์เริ่มกลับมาขยายตัว เนื่องจากปัญหาด้านการผลิตเริ่มคลี่คลาย **ความเชื่อมั่นของผู้บริโภค**ในภาคเหนือปรับตัวดีขึ้นจากความมั่นใจว่ามาตรการเยียวยาและฟื้นฟูหลังน้ำท่วมจะช่วยผลักดันให้เศรษฐกิจขยายตัวดีขึ้น อย่างไรก็ตามผู้บริโภคยังมีความกังวลใจกับราคาสินค้าที่ปรับตัวเพิ่มสูงขึ้น



ดัชนีความเชื่อมั่นผู้บริโภคในภาคเหนือ

ดัชนีความเชื่อมั่นผู้บริโภค	2554						2555	
	ก.ค.	ส.ค.	ก.ย.	ต.ค.	พ.ย.	ธ.ค.	ม.ค.	ก.พ.
CCI รวม	86.2	85.5	83.7	77.3	76.1	77.7	78.9	80.0
- ภาวะเศรษฐกิจ	76.3	75.7	73.7	66.9	65.7	67.5	68.6	69.5
- โอกาสทางาน	77.2	76.4	75.1	69.0	67.7	69.6	70.9	72.1
- รายได้อีก	105.1	104.3	102.4	96.0	94.8	95.9	97.1	98.3
CCI ปัจจุบัน	67.1	66.4	64.7	56.5	55.2	56.5	57.3	58.1
CCI อนาคต (6เดือน)	92.6	91.9	90.1	84.9	83.7	85.7	87.1	88.1

ที่มา : ศูนย์พยากรณ์เศรษฐกิจและธุรกิจ มหาวิทยาลัยหอการค้าไทย



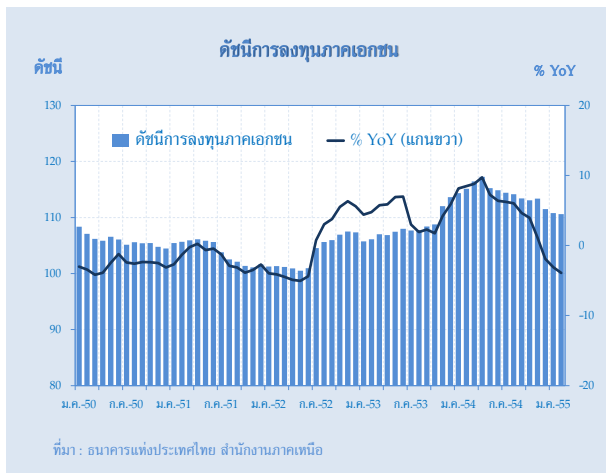
● การลงทุนภาคเอกชน

% YoY	2553	2554	2554				2555	
			ครึ่งปีแรก	ครึ่งปีหลัง	ไตรมาส 3	ไตรมาส 4	ม.ค.	ก.พ.
ดัชนีการลงทุนภาคเอกชน	108.3	114.4	115.5	113.3	114.0	112.6	110.8	110.6
% YoY	4.4	5.7	8.1	3.3	5.6	1.0	-3.1	-3.9
% MoM % QoQ	-	-	5.3	-1.9	-1.6	-1.2	-0.6	-0.2

ที่มา: ธนาคารแห่งประเทศไทย สำนักงานภาคเหนือ

ในเดือนกุมภาพันธ์ ดัชนีการลงทุนภาคเอกชนของภาคเหนืออยู่ในระดับใกล้เคียงกับเดือนก่อนที่ระดับ 110.6 หรือหดตัวร้อยละ 3.9 จากช่วงเดียวกันปีก่อน อย่างไรก็ตาม การลงทุนในส่วนการฟื้นฟูพื้นที่ที่ได้รับผลกระทบจากน้ำท่วมโดยเฉพาะภาคเหนือตอนล่างยังคงดำเนินการอย่างต่อเนื่อง

เครื่องชี้สำคัญประกอบด้วย **พื้นที่รับอนุญาตก่อสร้างในเขตเทศบาล** หดตัวร้อยละ 12.0 ส่วนหนึ่งเป็นผลของฐานสูงในปีก่อน อย่างไรก็ตาม การขออนุญาตก่อสร้างประเภทธุรกิจหอพัก ขยายตัวมากโดยเฉพาะในจังหวัดเชียงใหม่ **ปริมาณการจดทะเบียนรถยนต์เพื่อการพาณิชย์** หดตัวต่อเนื่องที่ร้อยละ 23.3 ผลจากการผลิตรถยนต์ยังไม่กลับสู่ภาวะปกติ สำหรับ**ปริมาณการจำหน่ายวัสดุก่อสร้าง** ขยายตัวร้อยละ 8.6 ตามการฟื้นฟูที่อยู่อาศัย การก่อสร้างต่อเนื่องของงานโครงสร้างพื้นฐานด้านสาธารณูปโภคภายหลังน้ำลด และโครงการขนาดใหญ่ของภาคเอกชน ด้าน**รายได้ค่าธรรมเนียมการจดทะเบียนที่ดิน** ขยายตัวร้อยละ 9.6 สำหรับความสนใจต่อการลงทุนในระยะต่อไป สะท้อนจาก**มูลค่าการได้รับอนุมัติส่งเสริมการลงทุนในภาคเหนือ** เงินลงทุนทั้งสิ้น 2,138.8 ล้านบาท เป็นการลงทุนในหมวดเกษตรกรรมและผลิตผลการเกษตรในกิจการฟาร์มสุกรขุน ที่จังหวัดลำพูน เงินลงทุน 1,200.0 ล้านบาท หมวดอิเล็กทรอนิกส์ และเครื่องไฟฟ้า 3 โครงการ เงินลงทุนรวม 690.8 ล้านบาท และหมวดบริการและสาธารณูปโภคในกิจการผลิตก๊าซธรรมชาติ และปิโตรเลียมเหลว เงินลงทุน 248.0 ล้านบาท ที่จังหวัดสุโขทัย



มูลค่าโครงการที่ได้รับอนุมัติส่งเสริมการลงทุนจาก BOI ในเขตภาคเหนือ

หมวดผลิตภัณฑ์	2553	2011	2554				2555	
			ครึ่งปีแรก	ครึ่งปีหลัง	ไตรมาส 3	ไตรมาส 4	ม.ค.	ก.พ.
เกษตรกรรมและผลิตผลการเกษตร	3,087.7	9,442.4	5,611.3	3,831.1	213.4	3,617.7	0.0	1,200.0
บริการและสาธารณูปโภค	11,711.4	14,124.7	11,298.6	2,826.1	160.4	2,665.7	96.1	248.0
ผลิตภัณฑ์กระดาษและพลาสติก	70.5	60.4	56.4	4.0	0.0	4.0	18.9	0.0
ผลิตภัณฑ์โลหะ เครื่องจักรและอุปกรณ์	254.4	229.6	114.2	115.4	75.4	40.0	0.0	0.0
เหมืองแร่ เสรมิทส์ และโลหะขั้นมูลฐาน	4,101.0	0.0	0.0	0.0	0.0	0.0	0.0	0.0
อิเล็กทรอนิกส์ และเครื่องใช้ไฟฟ้า	4,528.8	3,060.5	1,073.4	1,987.1	1,953.4	33.7	179.1	690.8
อุตสาหกรรมเบา	535.2	1,828.8	420.0	1,408.8	11.7	1,397.1	8.0	0.0
รวม (หน่วย : ล้านบาท)	24,289.0	28,746.4	18,573.9	10,172.5	2,414.3	7,758.2	302.1	2,138.8

ที่มา : BOI

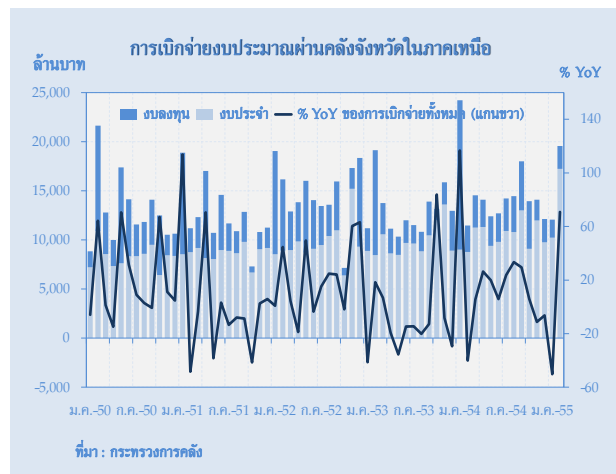


• การเบิกจ่ายงบประมาณผ่านคลังจังหวัดในภาคเหนือ

% YoY	2553	2554	2554				2555	
			ครึ่งปีแรก	ครึ่งปีหลัง	ไตรมาส 3	ไตรมาส 4	ม.ค.	ก.พ.
รายจ่ายประจำ (พันล้านบาท)	118.2	125.0	59.5	65.5	34.7	30.8	10.2	17.2
%YoY	2.1	5.8	8.8	3.3	19.9	-10.7	13.4	96.2
รายจ่ายลงทุน (พันล้านบาท)	37.6	51.2	29.9	21.3	12.0	9.3	1.9	2.3
%YoY	-39.4	36.1	30.8	44.3	64.0	25.0	-87.9	-12.4
การเบิกจ่ายทั้งสิ้น (พันล้านบาท)	155.8	176.2	89.4	86.8	46.7	40.1	12.1	19.5
%YoY	-12.4	13.1	15.3	11.0	28.8	-4.3	-50.2	70.8

ที่มา: กระทรวงการคลัง

ในเดือนกุมภาพันธ์ การเบิกจ่ายงบประมาณผ่านคลังจังหวัดในภาคเหนือ มีมูลค่าทั้งสิ้น 19,565.6 ล้านบาท ขยายตัวจากระยะเดียวกันปีก่อนร้อยละ 70.8 ตามรายจ่ายประจำที่เบิกจ่าย 17,221.8 ล้านบาท ขยายตัวร้อยละ 96.2 ทั้งรายจ่ายบุคลากรและเงินอุดหนุนในส่วนของงบประจำ อย่างไรก็ตาม งบลงทุนมีการเบิกจ่ายเพียง 2,343.8 ล้านบาท ลดลงร้อยละ 12.4 เนื่องจากโครงการต่าง ๆ อยู่ระหว่างดำเนินการจัดซื้อจัดจ้าง โดยเฉพาะกรมชลประทาน กรมทางหลวงและเงินอุดหนุนในส่วนของท้องถิ่น ส่งผลให้อัตราการเบิกจ่ายของงบลงทุนอยู่ที่ร้อยละ 31.5 ต่ำกว่าระยะเดียวกันปีก่อน



ที่มา: กระทรวงการคลัง

สำหรับอัตราการเบิกจ่ายงบประมาณปีปัจจุบันในภาคเหนืออยู่ที่ร้อยละ 66.1 ต่ำกว่าร้อยละ 71.3 จากระยะเดียวกันปีก่อน

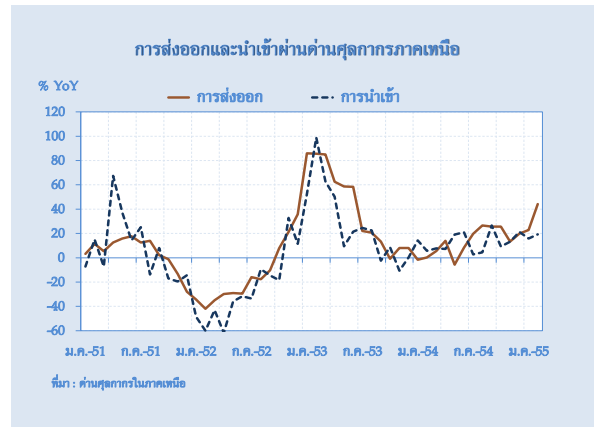


• การค้าต่างประเทศ

% YoY	2553	2554	2554				2555	
			ครึ่งปีแรก	ครึ่งปีหลัง	ไตรมาส 3	ไตรมาส 4	ม.ค.	ก.พ.
การส่งออก (ล้านดอลลาร์สหรัฐฯ)	3,184.6	3,571.1	1,711.9	1,859.3	922.5	936.8	310.9	360.6
%YoY	36.1	12.1	3.3	21.7	24.0	19.5	22.9	44.2
การนำเข้า (ล้านดอลลาร์สหรัฐฯ)	1,384.5	1,559	733.1	825.8	416.8	409.0	132.2	129.7
%YoY	19.9	12.6	12.5	12.7	10.9	14.6	15.9	19.2

ที่มา: ด้านศุลกากรในภาคเหนือ

ในเดือนกุมภาพันธ์ การส่งออกผ่านด่านศุลกากร (รวมการส่งออกผ่านด่านชายแดน) ในภาคเหนือมีมูลค่าสูงสุดเป็นประวัติการณ์ โดยเร่งตัวจากระยะเดียวกันปีก่อนร้อยละ 44.2 เป็น 360.6 ล้านดอลลาร์ สรอ. เป็นผลจากการส่งออกสินค้าอุตสาหกรรม อาทิ เกล็ดกล้องถ่ายรูป ชิ้นส่วนอุปกรณ์อิเล็กทรอนิกส์ ตามความต้องการในตลาดยุโรปที่มีต่อเนื่อง และการเร่งผลิตหลังจากสถานการณ์อุทกภัยคลี่คลาย



การส่งออกผ่านด่านชายแดนเร่งตัวขึ้นมากในทุกตลาด ทั้งพม่า ลาว และจีน เพิ่มขึ้นถึงร้อยละ 65.4 ร้อยละ 180.4 และร้อยละ 58.5 ตามลำดับ ตามการส่งออกน้ำมันเชื้อเพลิง สินค้าอุปโภคบริโภค เครื่องดื่มมีแอลกอฮอล์ และวัสดุก่อสร้าง การส่งออกไปพม่าขยายตัวต่อเนื่องจากการเปิดด่านการค้าชายแดนแม่สอด-เมียวดี ด้านการส่งออกไปลาวเร่งตัวขึ้นมากส่วนหนึ่งเป็นการส่งออกผ่านไปจีนตอนใต้ โดยใช้เรือขนาดเล็กของประเทศลาว เนื่องจากปัญหาปริมาณน้ำในแม่น้ำโขงลดระดับ

การนำเข้า ผ่านด่านศุลกากรในภาคเหนือขยายตัวจากระยะเดียวกันปีก่อนร้อยละ 19.2 เป็น 129.7 ล้านดอลลาร์ สรอ. ตามการนำเข้าวัตถุดิบและสินค้าชั้นกลาง สินค้าทุน และสินค้านำเข้าอื่นๆ คาดว่าจะส่งผลให้มีการผลิตและส่งออกเพิ่มขึ้นในช่วงต่อไป ส่วน **การนำเข้าผ่านด่านชายแดน** เร่งตัวจากระยะเดียวกันปีก่อนร้อยละ 56.0 ร้อยละ 60.1 และร้อยละ 10.6 ตามการนำเข้าจากพม่า ลาว และจีนตอนใต้ตามลำดับ

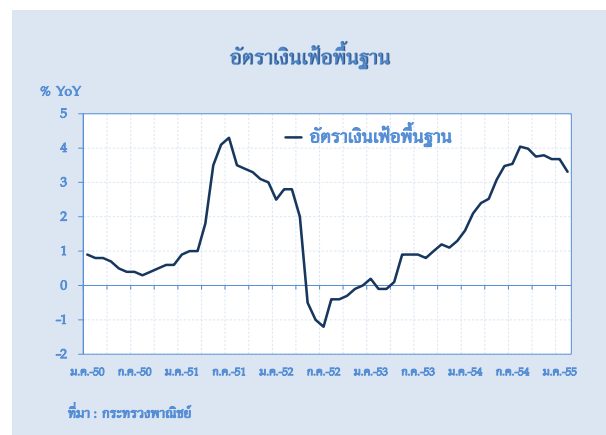
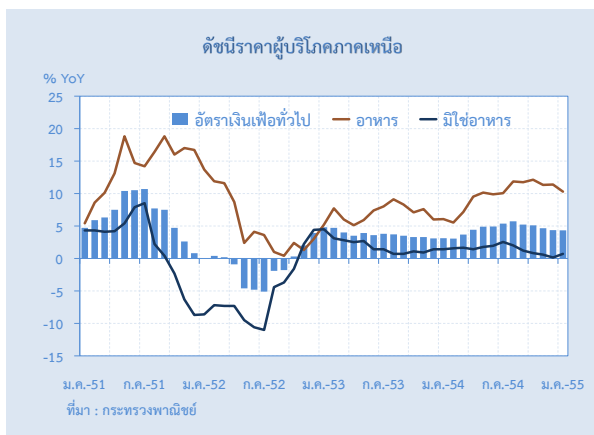


• **ระดับราคา**

% YoY	2553	2554	2554				2555	
			ครึ่งปีแรก	ครึ่งปีหลัง	ไตรมาส 3	ไตรมาส 4	ม.ค.	ก.พ.
ดัชนีราคาผู้บริโภคทั่วไป	3.74	4.54	4.01	5.07	5.44	4.70	4.33	3.94
อาหารและเครื่องดื่ม	6.96	9.76	8.07	11.41	11.22	11.60	10.29	8.56
มิใช่อาหารและเครื่องดื่ม	1.94	1.42	1.62	1.22	1.91	0.52	0.71	1.09
ดัชนีราคาผู้บริโภคพื้นฐาน	0.68	3.16	2.53	3.80	3.85	3.74	3.68	3.31

ที่มา: กระทรวงพาณิชย์

ในเดือนกุมภาพันธ์ อัตราเงินเฟ้อของภาคเหนือชะลอลงจากเดือนก่อนอยู่ที่ร้อยละ 3.94 ตามราคาอาหารโดยเฉลี่ยปรับลดลง ในขณะที่ราคาพลังงานเร่งสูงขึ้นอย่างต่อเนื่อง โดย **หมวดอาหารและเครื่องดื่ม** ลดลงจากเดือนก่อนอยู่ที่ร้อยละ 8.56 ตามการลดลงของกลุ่มอาหารสด ราคาเนื้อไก่และสุกร เนื่องจากผลผลิตออกสู่ตลาดเพิ่มขึ้น รวมถึงสภาพอากาศเอื้อต่อการเติบโตของผักสดและผลไม้หลายชนิด ส่งผลให้ปริมาณออกสู่ตลาดมากขึ้น และราคาโดยรวมปรับลดลง อย่างไรก็ตาม ราคาอาหารสำเร็จรูปยังคงเพิ่มขึ้นต่อเนื่องตามราคาสินค้ากลุ่มเครื่องประกอบอาหารที่ปรับขึ้นจากต้นทุน **หมวดอื่น ๆ มิใช่อาหารและเครื่องดื่ม** เพิ่มขึ้นต่อเนื่องอยู่ที่ร้อยละ 1.09 ตามการปรับขึ้นราคาขายปลีกน้ำมันเชื้อเพลิงในประเทศ เป็นสำคัญ สำหรับ **เงินเฟ้อพื้นฐาน** อยู่ที่ร้อยละ 3.31 ปรับลดลงจากเดือนก่อนเล็กน้อย





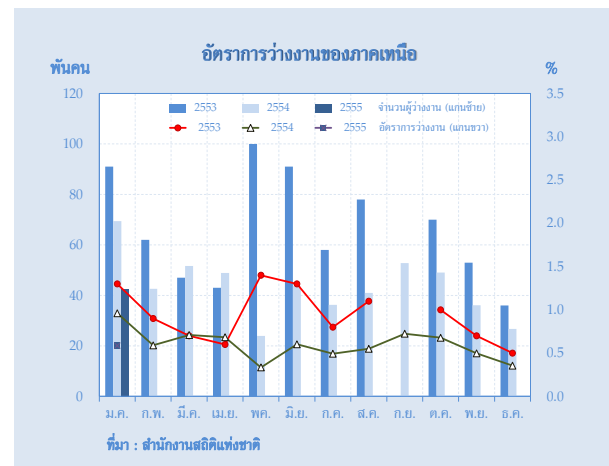
● การจ้างงาน

รายการ	2553	2554	2554					2555
			ครึ่งปีแรก	ครึ่งปีหลัง	ไตรมาส 3	ไตรมาส 4	ธ.ค.	ม.ค.
จำนวนผู้ว่างงาน (พันคน)	62	43	47	39	45	33	27	42
อัตราการว่างงาน (ร้อยละ)	0.9	0.6	0.7	0.5	0.6	0.4	0.4	0.6

ที่มา: สำนักงานสถิติแห่งชาติ

ในเดือนมกราคม การจ้างงานโดยรวมของภาคเหนือขยายตัวตามภาวะการผลิตของภาคเกษตรกรรม ขณะที่การจ้างงานภาคเกษตรกรรมหดตัวลง ด้านอัตราการว่างงานปรับลดลงอยู่ในระดับต่ำ

การจ้างงาน ผู้มีงานทำมีจำนวน 7.2 ล้านคน ขยายตัวจากระยะเดียวกันปีก่อนร้อยละ 0.2 ตามการจ้างงานในภาคเกษตรกรรมขยายตัวร้อยละ 3.8 จากระยะเดียวกันปีก่อน จากการจ้างงานในภาคอุตสาหกรรม การผลิตสอดคล้องกับการผลิตที่เพิ่มขึ้นในเดือนมกราคม ภาคก่อสร้างขยายตัวตามความต้องการของการก่อสร้างโครงการขนาดใหญ่ งานโครงสร้างพื้นฐานที่ซ่อมแซมและป้องกันภัยน้ำท่วม ส่วนการจ้างงานในภาคเกษตรหดตัวที่ร้อยละ 3.6 ส่วนหนึ่งเนื่องจากฐานสูงในระยะเดียวกันปีก่อนซึ่งมีแรงงานเคลื่อนย้ายเข้าสู่ภาคเกษตรเพื่อเก็บเกี่ยวผลผลิตที่เพิ่มขึ้นมากในช่วงต้นปี 2554



ภาวะการว่างงาน อยู่ในระดับต่ำร้อยละ 0.6 เทียบกับร้อยละ 1.0 ในระยะเดียวกันปีก่อน โดยมีผู้ว่างงานจำนวน 42,000 คน เพิ่มขึ้นจากเดือนก่อนร้อยละ 58.9 ตามจำนวนผู้ว่างงานในภาคเกษตร และภาคการค้า เป็นสำคัญ

สำหรับ **จำนวนผู้ประกันตนในระบบประกันสังคม** ณ สิ้นเดือนกุมภาพันธ์ 2555 รวมตามมาตรา 33 (ภาคบังคับ) และ 39 (ภาคสมัครใจ) มีจำนวน 769,581 ราย เพิ่มขึ้นจากระยะเดียวกันปีก่อนร้อยละ 3.9 โดยจำแนกเป็นผู้ประกันตนตามมาตรา 33จำนวน 642,175 ราย เพิ่มขึ้นร้อยละ 1.7 และผู้ประกันตนตามมาตรา 39 มีจำนวน 127,406 ราย เพิ่มขึ้นร้อยละ 16.0

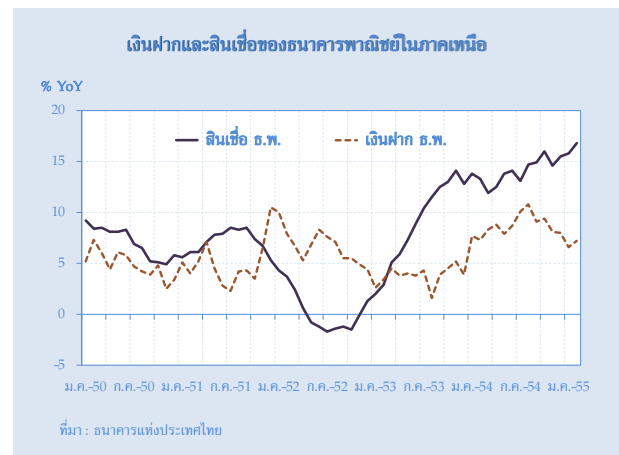


- การเงิน

%YoY	2553	2554	2554				2555	
			ครึ่งปีแรก	ครึ่งปีหลัง	ไตรมาส 3	ไตรมาส 4	ม.ค.	ก.พ.
เงินฝากของธนาคารพาณิชย์ (พันล้านบาท)	407.4	439.8	435.1	439.8	432.8	439.8	449.6	457.2
%YoY	3.9	8.0	8.7	8.0	9.1	8.0	6.6	7.2
เงินให้สินเชื่อของธนาคารพาณิชย์ (พันล้านบาท)	349.4	403.4	370.9	403.4	385.6	403.4	404.8	408.4
%YoY	12.8	15.5	14.1	15.5	14.9	15.5	15.8	16.8
สัดส่วนการให้สินเชื่อต่อเงินฝาก	85.8	91.7	85.2	91.7	89.1	91.7	90.0	89.3

ที่มา: ธนาคารแห่งประเทศไทย

ยอดคงค้าง **เงินฝากของธนาคารพาณิชย์ในภาคเหนือ ณ สิ้นเดือนกุมภาพันธ์** มีจำนวน 457,154 ล้านบาท ขยายตัวร้อยละ 7.2 จากระยะเดียวกันปีก่อน ซึ่งเมื่อเทียบกับเดือนก่อนหน้ายอดคงค้างเงินฝากเพิ่มขึ้น 7,528 ล้านบาท ส่วนใหญ่จากเงินฝากออมทรัพย์และเงินฝากจ่ายคืนเมื่อสิ้นระยะเวลาของสถานศึกษา ผู้ประกอบธุรกิจภาคเอกชน และการระดมเงินฝากอย่างต่อเนื่องของธนาคารพาณิชย์ โดยเฉพาะจังหวัดเชียงใหม่ 4,067 ล้านบาท พิจิตร 606 ล้านบาท และกำแพงเพชร 423 ล้านบาท



ด้าน **เงินให้สินเชื่อของธนาคารพาณิชย์** มียอด คงค้าง 408,372 ล้านบาท ขยายตัวต่อเนื่องจากเดือนก่อน โดยเพิ่มขึ้นจากระยะเดียวกันของปีก่อนร้อยละ 16.8 โดยในเดือนนี้มีการขยายการให้สินเชื่อตามความต้องการสินเชื่ออุปโภคบริโภคส่วนบุคคล และสินเชื่อภาคเอกชน เช่น ค่าปลั๊กคำสั่ง รับเหมา/ค่าวัสดุก่อสร้าง สหกรณ์ออมทรัพย์ เซรามิก และตัวแทนจำหน่ายรถยนต์ โดยเฉพาะในจังหวัดเชียงใหม่ พิชญ์โลก และเชียงราย อย่างไรก็ตาม มีการชำระคืนตัวสัญญาใช้เงินของธุรกิจค้าปลีกและโรงสีข้าว ในจังหวัดกำแพงเพชร

สำหรับ **สัดส่วนเงินให้สินเชื่อต่อเงินฝาก** เท่ากับร้อยละ 89.3 ลดลงจากร้อยละ 90.0 ในเดือนก่อนหน้า เนื่องจากเงินฝากเร่งขึ้นมากกว่าเงินให้สินเชื่อ



%YoY	2553	2554	2554				2555	
			ครึ่งปีแรก	ครึ่งปีหลัง	ไตรมาส 3	ไตรมาส 4	ม.ค.	ก.พ. ^P
เงินฝากของสถาบันการเงินเฉพาะกิจ (พันล้านบาท)	238.0	287.5	257.8	287.5	259.3	287.5	289.4	288.6
%YoY	14.0	20.8	18.7	20.8	19.7	20.8	19.5	17.3
เงินให้สินเชื่อของสถาบันการเงินเฉพาะกิจ (พันล้านบาท)	330.3	385.2	358.3	385.2	370.4	385.2	388.8	390.4
%YoY	23.6	16.6	23.9	16.6	20.1	16.6	16.1	14.7
สัดส่วนการให้สินเชื่อต่อเงินฝาก	138.8	134.0	139.0	134.0	142.8	134.0	134.4	135.2

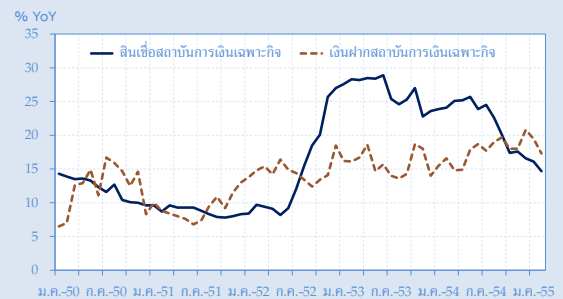
ที่มา: ข้อมูลของสถาบันการเงินเฉพาะกิจจำนวน 4 แห่ง ประกอบด้วย ธนาคารออมสิน ธนาคารพัฒนาวิสาหกิจขนาดกลางและขนาดย่อมแห่งประเทศไทย ธนาคารอิสลามแห่งประเทศไทย และธนาคารเพื่อการเกษตรและสหกรณ์การเกษตร

ยอดคงค้าง**เงินฝากของสถาบันการเงินเฉพาะกิจ** ในภาคเหนือ ณ **สิ้นกุมภาพันธ์** (เบื้องต้น) มียอดคงค้าง 288,625 ล้านบาท ขยายตัวจากระยะเดียวกันปีก่อนร้อยละ 17.3 ชะลอลงจากร้อยละ 19.5 ในเดือนก่อน จากการถอนเงินฝากออมทรัพย์ของลูกค้านานาชาติเพื่อการเกษตรและสหกรณ์การเกษตรเป็นสำคัญ ขณะที่เงินฝากของธนาคารออมสินเพิ่มขึ้นเล็กน้อย

ด้านเงินให้สินเชื่อมียอดคงค้าง 390,364 ล้านบาท ขยายตัวร้อยละ 14.7 ชะลอลงจากร้อยละ 16.1 ในเดือนก่อน อย่างไรก็ตาม ยอดคงค้างของเงินให้สินเชื่อเพิ่มขึ้นเมื่อเทียบกับเดือนก่อน 1,523 ล้านบาท ส่วนใหญ่ยังมีความต้องการสินเชื่อส่วนบุคคล และสินเชื่อเพื่อพัฒนากลุ่มอาชีพของธนาคารออมสินเป็นสำคัญ

สำหรับ**สัดส่วนเงินให้สินเชื่อต่อเงินฝาก** อยู่ที่ร้อยละ 135.2 เพิ่มขึ้นจากร้อยละ 134.4 เดือนก่อน

เงินฝากและสินเชื่อของสถาบันการเงินเฉพาะกิจในภาคเหนือ



ที่มา: ข้อมูลของสถาบันการเงินเฉพาะกิจจำนวน 4 แห่ง ประกอบด้วย ธนาคารออมสิน ธนาคารพัฒนาวิสาหกิจขนาดกลางและขนาดย่อมแห่งประเทศไทย ธนาคารอิสลามแห่งประเทศไทย และธนาคารเพื่อการเกษตรและสหกรณ์การเกษตร

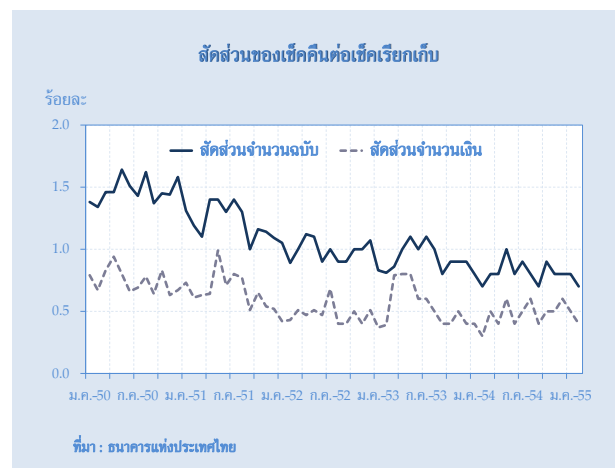


- สำนักหักบัญชี

	2553	2554	2554				2555	
			ครึ่งปีแรก	ครึ่งปีหลัง	ไตรมาส 3	ไตรมาส 4	ม.ค.	ก.พ.
ปริมาณเช็คเรียกเก็บ (พันฉบับ)	3,105.4	3,084.4	1,576.8	1,507.6	784.2	723.4	244.4	255.4
มูลค่าเช็คเรียกเก็บ (พันล้านบาท)	564.7	606.8	304.5	302.3	153.3	149.0	47.0	51.8
ปริมาณเช็คคืน (พันฉบับ)	28.9	25.5	13.1	12.4	6.5	5.9	1.9	1.7
มูลค่าเช็คคืน (พันล้านบาท)	3.0	2.9	1.3	1.6	0.8	0.8	0.3	0.2

ที่มา: ธนาคารแห่งประเทศไทย

ในเดือนกุมภาพันธ์ ปริมาณการใช้เช็คผ่านสำนักหักบัญชี ทั้ง 18 แห่งในภาคเหนือ มีจำนวน 255,448 ฉบับ มูลค่า 51,674.5 ล้านบาท โดยปริมาณเช็คและมูลค่าเช็คเรียกเก็บขยายตัวร้อยละ 2.4 และ 8.5 จากระยะเดียวกันปีก่อน ตามลำดับ ด้าน**ปริมาณเช็คคืนด้วยเหตุผลไม่มีเงิน**มีจำนวน 1,711 ฉบับ มูลค่า 181.1 ล้านบาท โดยปริมาณเช็คคืนด้วยเหตุผลไม่มีเงินลดลงร้อยละ 7.8 ขณะที่มูลค่าเช็คคืนด้วยเหตุผลไม่มีเงินขยายตัวร้อยละ 13.4 จากระยะเดียวกันปีก่อน สำหรับ**เช็คคืนด้วยเหตุผลไม่มีเงินต่อเช็คเรียกเก็บ**ทั้งปริมาณและมูลค่ามีสัดส่วนร้อยละ 0.7 และ 0.4 ตามลำดับ



โดยปริมาณเช็คและมูลค่าเช็คเรียกเก็บส่วนใหญ่อยู่ในจังหวัดเชียงใหม่คิดเป็นสัดส่วนร้อยละ 41.6 และ 41.0 ตามลำดับ



ส่วนที่ 3 เครื่องชี้วัดเศรษฐกิจที่สำคัญ



ธนาคารแห่งประเทศไทย

ตารางแนบ เศรษฐกิจและการเงินภาคเหนือ เดือนกุมภาพันธ์ 2555
จัดทำโดย ธนาคารแห่งประเทศไทย สำนักงานภาคเหนือ (โทร.0-5393-1131)
ธนาคารแห่งประเทศไทย (The Internet ที่ <http://www.bot.or.th>)

	2554				2555	
	ก.ย.	ต.ย.	พ.ย.	ธ.ย.	ม.ค.	ก.พ.
ภาคเศรษฐกิจจริง (% การเปลี่ยนแปลงจากระยะเดียวกันปีก่อน นอกจากระบุเป็นอย่างอื่น)						
ราคาพืชผลสำคัญ						
ข้าวเปลือกเจ้ามี 5%	19.0	25.5	29.8	25.6	12.9	6.0
ข้าวเปลือกเหนียวกับเมล็ดยาว	-	-	-4.1	2.7	0.6	-
ข้าวเปลือกเจ้าแปร 14-15%	20.0	-	-	-	-	5.5
อ้อยโรงงาน	-	-	16.3	14.2	12.1	10.6
มันสำปะหลังคละ	-	-	-1.6	-4.6	-17.5	-38.1
ข้าวโพดความชื้นไม่เกิน 14%	-8.0	-0.4	5.9	6.4	2.7	3.4
ดัชนีผลผลิตอุตสาหกรรมที่ปรับฤดูกาล (ระดับ)	136.6	137.5	145.5	163.1 *	174.1 *	182.0 *
ดัชนีผลผลิตอุตสาหกรรมที่ไม่ปรับฤดูกาล (ระดับ)	141.0	146.2	153.1	181.3 *	160.0 *	165.8 *
ดัชนีผลผลิตอุตสาหกรรมที่ไม่ปรับฤดูกาล	-5.9	-9.2	-6.5	10.5	9.1 *	8.7 *
เครื่องชี้การอุปโภคบริโภคภาคเอกชน						
- ภาณูปถัมภ์ (Real term)	-5.6	0.6	15.9	8.7	n.a.	n.a.
- ปริมาณรถยนต์จดทะเบียน	-0.2	-2.6	-19.2	-45.5	-26.3	-8.6
- ปริมาณรถจักรยานยนต์จดทะเบียน	10.0	3.2	6.3	-19.7	-3.6	8.8
- ปริมาณการใช้ไฟฟ้าเพื่อที่อยู่อาศัย	7.2	4.9	16.2	5.4	11.8	n.a.
เครื่องชี้การลงทุนภาคเอกชน						
- พื้นที่อนุญาตก่อสร้างในเขตเทศบาล	41.0	6.0	-36.0	-24.3	-20.8	0.0
- ค่าธรรมเนียมขายและขายฝากที่ดิน	-31.9	-18.4	2.1	44.2	-5.6	9.6
ภาคการค้า						
- หมวดยานยนต์	4.0	4.8	3.3	-3.8	-7.2 *	-8.7 *
- หมวดคำสั่ง	23.2	24.8	28.4	31.2	33.0 *	36.6 *
- หมวดค้าปลีก	4.4	6.9	10.0	9.9	11.7 *	10.3 *
ภาคบริการ						
- จำนวนผู้โดยสารผ่านท่าอากาศยาน	18.5	25.2	11.6	16.4	24.5	21.1
- ภาณูปถัมภ์ประเภทโรงแรมและภัตตาคาร <i>(สะท้อนภาพเดือนก่อนหน้า)</i>	25.6	16.4	12.1	4.9	n.a.	n.a.
- การใช้ไฟฟ้าภาคบริการ	2.9	-3.1	4.7	-3.2	8.2	n.a.
- อัตราการเข้าพัก (ร้อยละ)	39.4	36.1	50.0	59.4	63.8	62.1 R
- ราคาห้องพักเฉลี่ย (บาท)	1,070.0	1,153.7	1,176.9	1,743.6	1,523.4	1,370.1 R
ดัชนีราคาผู้บริโภคทั่วไป						
- อาหารและเครื่องดื่ม	11.74	12.11	11.31	11.37	10.29	8.56
- มิใช่อาหารและเครื่องดื่ม	1.20	0.83	0.59	0.15	0.71	1.09
ดัชนีราคาผู้บริโภคพื้นฐาน (ไม่รวมราคาอาหารสดและพลังงาน)	3.98	3.75	3.79	3.68	3.68	3.31
ภาคต่างประเทศ (เงินดอลลาร์สหรัฐ. นอกจากจะระบุเป็นอย่างอื่น)						
สินค้าออกผ่านด่านศุลกากร	307.9	309.3	294.4	333.0	310.9	360.6
(Δ %)	25.7	25.6	13.3	19.9	22.9	44.2
สินค้าเข้าผ่านด่านศุลกากร	150.6	124.2	143.3	141.5	132.2	129.7
(Δ %)	26.6	9.3	13.2	21.3	15.9	19.2
ภาคการเงิน (พันล้านบาท. นอกจากจะระบุเป็นอย่างอื่น)						
เงินฝากของธนาคารพาณิชย์	432.8	435.0	437.0	439.8	449.6	457.2
(Δ %)	9.1	9.4	8.1	8.0	6.6	7.2
เงินให้สินเชื่อของธนาคารพาณิชย์	385.6	390.0	397.0	403.4	404.8	408.4
(Δ %)	14.9	16.0	14.6	15.5	15.8	16.8

B/ = บัญชีประมวลการ, P/ = บัญชีเงินต้น, n.a. = ยังไม่มีข้อมูล, R = มีทราปรับบัญชี



ส่วนที่ 4 รายงานพิเศษ

สินค้าเกษตรสำคัญ: ข้าว¹

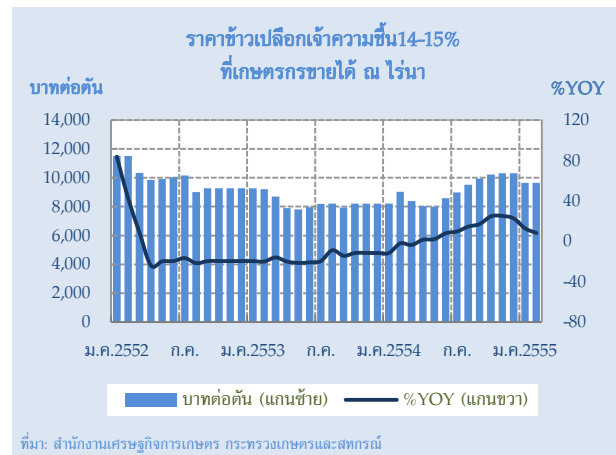
เดือนกุมภาพันธ์ 2555 ราคาข้าวเปลือกที่เกษตรกรขายได้ ซึ่งส่วนใหญ่เป็นข้าวเปลือกเจ้าและเป็นราคารอบโครงการรับจำนำ ใกล้เคียงกับเดือนก่อน โดยความต้องการนำเข้าข้าวหนึ่งจากต่างประเทศเพิ่มขึ้นในช่วงครึ่งหลังของเดือน ช่วยพยุงราคาไม่ให้ลดลง ขณะที่ราคาข้าวเปลือกชนิดอื่นลดลงจากเดือนก่อน ตามความต้องการส่งออก เป็นผลจากราคาส่งออกข้าวไทยอยู่ในระดับสูงมากเมื่อเทียบกับราคาในตลาดโลก ประกอบกับผู้ประกอบการค้าข้าวบางส่วนระบายข้าวในสต็อกเพื่อบริหารสภาพคล่อง

แนวโน้มราคาข้าวเปลือกภายในประเทศ ปี 2555 คาดว่าสูงขึ้นจากปีก่อน ตามแผนขยายระยะเวลาโครงการรับจำนำข้าวเปลือกถึงรอบการผลิตนาปี 2555 ในราคารับจำนำที่สูงกว่าตลาดมาก อย่างไรก็ตามขึ้นอยู่กับแนวทางการระบายสต็อกข้าวที่เก็บไว้ค่อนข้างมากของทางการไทยในระยะต่อไป เพราะอาจส่งผลกระทบต่อราคาข้าวเปลือกภายในประเทศ

1. ภาวะราคาข้าว

1.1 เดือนกุมภาพันธ์ 2555

ราคาข้าวเปลือกภายในประเทศ เป็นราคารอบโครงการรับจำนำ ซึ่งผลผลิตส่วนใหญ่ที่ออกสู่ตลาดในเดือนนี้เป็นข้าวเปลือกเจ้า ราคาทรงตัวอยู่ในเกณฑ์ดี และใกล้เคียงกับเดือนก่อน คือเฉลี่ยตันละ 9,645 บาท เทียบกับเดือนก่อนเฉลี่ยตันละ 9,641 บาท ทั้งนี้ราคาเริ่มสูงขึ้นในช่วงครึ่งหลังของเดือน ตามความต้องการข้าวหนึ่งโดยเฉพาะจากไนจีเรีย ที่บางส่วนหันมาซื้อข้าวไทยแทนอินเดีย เพราะทำเรืออินเดียเริ่มประสบปัญหาแออัด อาจทำให้ส่งมอบสินค้าไม่ทันในเดือนมิถุนายน 2555 ก่อนที่ทางการไนจีเรียจะขึ้นภาษีนำเข้าข้าวจากร้อยละ 33 เป็นร้อยละ 50 ซึ่งคาดว่าจะมีผลในเดือนกรกฎาคม 2555 ทั้งนี้ เพื่อดูแลราคาข้าวภายในประเทศ หลังจากมีการนำเข้าข้าวหนึ่งจากอินเดียที่มีราคาถูกกว่าในปริมาณมาก



สำหรับราคาข้าวเปลือกหอมมะลิและราคาข้าวเปลือกเหนียว ลดลงต่อเนื่องจากเดือนก่อน จากราคาส่งออกข้าวไทยสูงกว่าราคาข้าวในตลาดโลกมาก โดยผู้นำเข้าข้าวในต่างประเทศบางส่วนหันไปซื้อข้าวจากเวียดนามแทน

อย่างไรก็ตาม ราคาข้าวเปลือกเฉลี่ยในเดือนนี้สูงขึ้นเมื่อเทียบกับระยะเดียวกันปีก่อน ส่วนหนึ่งเป็นผลจากผลผลิตออกสู่ตลาดลดลง เพราะพื้นที่เพาะปลูกบางแห่งได้รับผลกระทบจากน้ำท่วมในช่วงเพาะปลูก และเป็นผลจากโครงการรับจำนำข้าวของรัฐบาลที่ช่วยพยุงราคาข้าวเปลือกในประเทศ

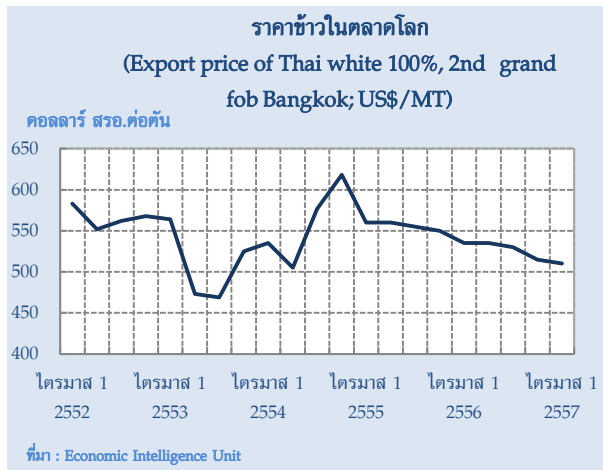
¹ จัดทำโดย: น.ส.ดวงทิพย์ ศิริกาญจนารักษ์ เศรษฐกรอาวุโสส่วนเศรษฐกิจภาค สำนักงานภาคเหนือ E-mail: DoungtiS@bot.or.th โทรศัพท์ 0-5393-1147

Disclaimer: บทความนี้เป็นความเห็นของผู้เขียน ไม่จำเป็นต้องสอดคล้องกับความเห็นของธนาคารแห่งประเทศไทย จัดทำขึ้นเพื่อประกอบการวิเคราะห์และประเมินเศรษฐกิจ



1.2 แนวโน้มราคาข้าว

ราคาข้าวเปลือกภายในประเทศ ปี 2555 คาดว่าสูงขึ้นจากปีก่อน ตามแผนขยายระยะเวลาโครงการรับจำนำข้าวเปลือกถึงรอบการผลิตนาปรัง ปี 2555 ในราคารับจำนำที่สูงกว่าตลาดมาก อย่างไรก็ตาม ขึ้นอยู่กับแนวทางการระบายสต็อกข้าวที่มีอยู่มากของทางการไทยในระยะต่อไป เพราะอาจส่งผลกระทบต่อราคาข้าวเปลือกภายในประเทศ **ด้านราคาส่งออกข้าวไทย** คาดว่า สูงขึ้นตามต้นทุนรับซื้อข้าวเปลือก แต่อาจสูงขึ้นไม่มาก เนื่องจาก



การแข่งขันมีแนวโน้มสูงขึ้น เพราะอินเดียที่มีสต็อกมากกลับมาส่งออกได้เป็นปกติตั้งแต่ปลายปีก่อน และตลาดคาดว่าอินเดียอาจส่งออกต่อเนื่องถึงปีหน้า หากผลผลิตไม่ได้รับความเสียหายจากภัยธรรมชาติ รวมทั้งสมาคมอาหารเวียดนามประกาศลดราคาส่งออกขั้นต่ำ (Minimum Export Price: MEP) เพื่อเพิ่มความสามารถในการแข่งขันให้แก่ผู้ส่งออกเวียดนามทำให้ราคาส่งออกข้าวเวียดนามลดลงมาอยู่ในระดับใกล้เคียงกับอินเดีย นอกจากนี้ ราคาข้าวในตลาดโลกอาจไม่สูงขึ้นมาก เพราะปริมาณผลผลิตข้าวและข้าวสาลีโลกอยู่ในเกณฑ์ดี

2. ปัจจัยกำหนดราคา

2.1 ปัจจัยเชิงโครงสร้าง

ความต้องการภายในประเทศ ผู้ประกอบการค้าข้าวชะลอการรับซื้อ เนื่องจากมีสต็อกเพียงพอสำหรับส่งออก ประกอบกับผู้ประกอบการบางส่วนทยอยระบายข้าวในสต็อกเพื่อบริหารสภาพคล่อง **ด้านความต้องการข้าวไทยจากต่างประเทศลดลงต่อเนื่องจากเดือนก่อน** เนื่องจากราคาส่งออกข้าวไทยอยู่ในระดับสูงมาก ส่งผลให้นำเข้าข้าวในต่างประเทศหันไปนำเข้าข้าวจากเวียดนามและอินเดียที่ราคาถูกกว่าไทยถึงตันละ 70-170 ดอลลาร์ สรอ. หรือร้อยละ 15.2-41.7 อย่างไรก็ตาม **ความต้องการนำเข้าข้าวหนึ่งไทยจากต่างประเทศเพิ่มขึ้นจากเดือนก่อน และมีแนวโน้มเพิ่มขึ้นถึงเดือนมิถุนายน 2555**

เดือนกุมภาพันธ์ 2555 ไทยส่งออกข้าวจำนวน 608,881 ตัน ลดลงร้อยละ 26.7 เมื่อเทียบกับระยะเดียวกันปีก่อน สำหรับปี 2555 กระทรวงพาณิชย์ได้กำหนดเป้าหมายส่งออกข้าว 9.5 ล้านตัน มูลค่า 6,800 ล้านดอลลาร์ สรอ. โดยมีปริมาณลดลงจากปี 2554 ร้อยละ 11.3 แต่มูลค่าเพิ่มขึ้นร้อยละ 4.5 ตามนโยบายเน้นส่งออกข้าวคุณภาพดีของทางการ

ตารางที่ 1 ราคาส่งออกข้าวของผู้ส่งออกสำคัญในตลาดโลก

(หน่วย: ดอลลาร์สรอ.ต่อตัน)

กุมภาพันธ์ 2555	ไทย	เวียดนาม	อินเดีย	ปากีสถาน
ข้าวขาว 5%	574	405	440	450
ข้าวขาว 25%	556	380	380	400
ข้าวหนึ่ง	553	-	480	475

ที่มา: สมาคมผู้ส่งออกข้าวไทย (อ้างอิงจากเว็บไซต์ InternationalTraders)



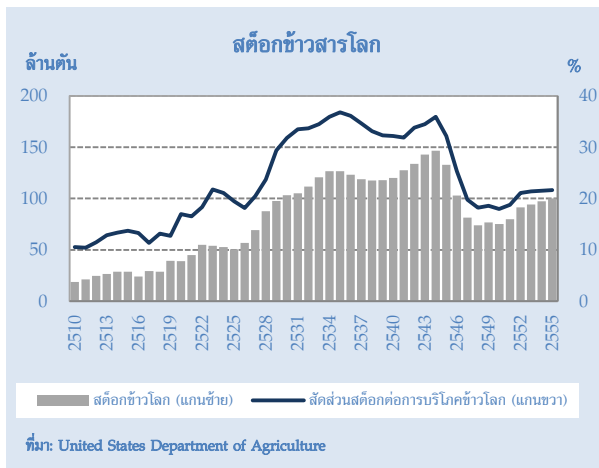
ตารางที่ 2 ปริมาณการผลิต การบริโภค และสต็อกข้าวโลก
(หน่วย: ล้านตันข้าวสาร)

	2552/53	2553/54	2555/55	
			พยากรณ์ ม.ค.55	พยากรณ์ ก.พ.55
ผลิต	440.5	451.1	461.4	462.7
บริโภค	434.6	446.5	456.4	456.8
การค้า	31.8	35.1	31.9	32.8
สต็อก	94.2	97.2	100.1	100.1

ที่มา: United States Department of Agriculture

การผลิต ผลผลิตข้าวเปลือก เดือนกุมภาพันธ์ 2555 ลดลงจากเดือนก่อนตามฤดูกาลผลิต และลดลงเมื่อเทียบกับระยะเดียวกันปีก่อน เนื่องจากผลผลิตในบางพื้นที่โดยเฉพาะภาคเหนือตอนล่างและภาคกลางเสียหายจากอุทกภัยในช่วงเพาะปลูก สำหรับสถานการณ์การเพาะปลูกข้าวรุ่นนาปรัง อยู่ระหว่างการเพาะปลูก และจะเริ่มเก็บเกี่ยวในช่วงปลายไตรมาสแรกของปี โดยคาดว่าผลผลิตจะเพิ่มขึ้น เนื่องจากราคารับจำนำจูงใจและน้ำในแหล่งน้ำธรรมชาติและในเขื่อนหลักเอื้ออำนวย

2.2 ปัจจัยระยะปานกลาง



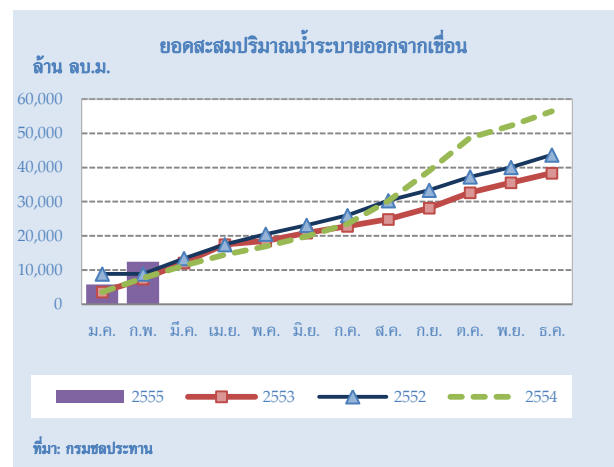
สินค้าคงคลัง ในเดือนนี้ USDA คาดว่า สต็อกข้าวไทย ณ สิ้นปี 2555 เพิ่มขึ้นเป็น 8.0 ล้านตัน จาก 5.6 ล้านตัน ในปีก่อน จากการเพิ่มขึ้นของสต็อกในโครงการรับจำนำของทางการไทย อีกทั้งการส่งออกข้าวของไทยลดลง สำหรับสัดส่วนสต็อกข้าวโลกต่อความต้องการบริโภคใกล้เคียงกับปีก่อน

มาตรการทางการค้า (1) ในเดือนนี้ทางการเปิดประมูลข้าวในสต็อกของรัฐชนิดข้าวขาว 38,495 ตัน แต่ยกเลิกการประมูลเนื่องจากผู้เข้าร่วมประมูลเสนอราคาต่ำกว่าราคาตลาด ทั้งนี้ ทางการมีแผนระบายข้าวหอมมะลิ

ในสต็อกจำนวน 2.2 ล้านตัน (2) รัฐบาลไทยอนุมัติโครงการรับจำนำข้าวเปลือกนาปรัง ปีการผลิต 2555 โดยจะเริ่มดำเนินการรับจำนำต่อเนื่องจากฤดูนาปี 2554/55 ระยะเวลาโครงการตั้งแต่วันที่ 1 มีนาคม ถึง 15 กันยายน 2555 ไม่จำกัดจำนวน ราคารับจำนำข้าวเปลือกเจ้า ต้นละ 15,000 บาท ข้าวเปลือกปทุมธานีและข้าวเปลือกเหนียว ต้นละ 16,000 บาท สูงกว่าราคานอกโครงการรับจำนำร้อยละ 55.5 และร้อยละ 22.4 ตามลำดับ

2.3 ปัจจัยระยะสั้น

เดือนกุมภาพันธ์ 2555 ทางการระบายน้ำในเขื่อนหลักปริมาณ 5,820.25 ล้านลูกบาศก์เมตร เพิ่มขึ้นร้อยละ 62.6 เมื่อเทียบกับระยะเดียวกันปีก่อน เป็นปัจจัยสนับสนุนการปลูกข้าวรุ่นแล้งหรือรุ่นนาปรังของเกษตรกรในเขตชลประทาน สำหรับพื้นที่นอกเขตชลประทานได้รับประโยชน์จากปริมาณน้ำท่าที่เอื้ออำนวย





ส่วนที่ 5 ลำดับเหตุการณ์สำคัญทางเศรษฐกิจและการเงินที่เกี่ยวข้องกับภาคเหนือ

เรื่อง	สาระสำคัญ	วันที่ประกาศ
<p>ด้านเศรษฐกิจ</p> <p>ผลการประชุมร่วมภาครัฐและเอกชนเพื่อแก้ไขปัญหาทางเศรษฐกิจในภูมิภาค ครั้งที่ 1/2555</p>	<p>กรม.รับทราบและเห็นชอบ มติที่ประชุมร่วมภาครัฐและเอกชนเพื่อแก้ไขปัญหาทางเศรษฐกิจในภูมิภาค ครั้งที่ 1/2555 จังหวัดเชียงใหม่ ให้ดำเนินโครงการต่อไปนี้</p> <ol style="list-style-type: none"> 1. โครงการชี้ยคมนาคมและระบบโลจิสติกส์ ประกอบด้วย 1) เร่งรัดการดำเนินโครงการรถไฟความเร็วสูง เส้นทางกท.-ขม. 2) ศึกษาและสำรวจเส้นทางก่อสร้างถนน Motorway เส้นทางขม.-ชร. 3) โครงการรถไฟรางคู่ภาคเหนือให้แล้วเสร็จทั้งระบบในปี 2560 4) เพิ่มเส้นทาง เค่นชัย-เชียงใหม่-เชียงใหม่ 2. ส่งเสริมการค้าและการลงทุน 1) ยกกระดับจุดผ่อนปรนภาคเหนือตอนบนเป็นด่านถาวร 3 จุด 2) เร่งรัดการจัดตั้งเขตเศรษฐกิจพิเศษชายแดน อ.แม่สาย จ.เชียงราย 3. ส่งเสริมการท่องเที่ยวและบริการ 1) โครงการ Year of MICE ในปี 2556 2) เร่งรัดการจัดการศูนย์ประชุมเชียงใหม่ 3) จัดระบบขนส่งมวลชนในเขตผังเมืองรวม 4) ส่งเสริมการอบรมภาษาที่สาม 5) จัดทำปฏิทินท่องเที่ยวภูมิภาคเชื่อมโยงกิจกรรมท่องเที่ยวหลักและเมืองท่องเที่ยวรอง 4. บริหารจัดการทรัพยากรน้ำ 1) ฝ่ายชะลอน้ำแบบบูรณาการ เพื่อแก้ปัญหาอุทกภัยและภัยแล้งในพื้นที่ลุ่มน้ำยม 2) การบริหารจัดการน้ำเพื่อการเกษตรและป้องกันน้ำท่วมอย่างมีประสิทธิภาพและเป็นเอกภาพ 5. พัฒนาคาตลาดทุนไทย โดย 1) เพิ่มข้อกำหนด “เรื่องการยกเว้นการหักภาษี ณ ที่จ่ายเงินปันผล ดอกเบี้ย ให้กับบริษัทและกองทุนที่ลงทุนข้ามชาติ (Offshore Holding Company and Funds)” ใน “อนุสัญญาภาษีซ้อนระหว่างไทยและพม่า” และ “อนุสัญญาภาษีซ้อนไทยและลาว” 2) โครงการ “การเงินชั้นพื้นฐานเพื่อผู้ประกอบการและประชาชนภาคเหนือตอนบน” 3) ส่งเสริมให้ตลาดทุนเป็นกลไกหลักในการระดมเงินทุนเพื่อพัฒนาเศรษฐกิจ 	<p>15 ม.ค. 55</p> <p>(มติ กรม. วันที่ 15 ม.ค. 55)</p>
<p>ด้านการเงิน</p> <p>ธนาคารออมสินเปิดสำนักงานสาขา</p>	<p>ธนาคารออมสินเปิดสาขาบ้านโฮ้ง เลขที่ 115/1 หมู่ที่ 1 บ้านห้วยกาน ด.บ้านโฮ้ง อ.บ้านโฮ้ง จ.ลำพูนและสาขาแม่ฮ้อย เลขที่ 2 หมู่ที่ 7 ด.แม่ฮ้อย อ.แม่ฮ้อย จ.เชียงใหม่ และสาขามหาวิทยาลัยพะเยา เลขที่ 211/1 หมู่ 6 ด.แม่กา อ.เมือง จ.พะเยา</p>	<p>8, 9 และ 19 ธ.ค. 54</p> <p>(ราชกิจจานุเบกษา วันที่ 23 ก.พ. 55)</p>



เรื่อง	สาระสำคัญ	วันที่ประกาศ																																																								
<p>ด้านการเกษตร การจัดงดการจำหน่ายน้ำตาลทรายโคเวตา ก. ในฤดูกาลผลิตปี 2554/2555 (บัญชีจัดสรรขั้นต้น)</p>	<p>คณะกรรมการอ้อยและน้ำตาลทรายให้โรงงานน้ำตาลทรายจำหน่ายน้ำตาลทรายโคเวตา ก. ในฤดูกาลผลิตปี 2554/2555 ในเขตภาคเหนือ ดังนี้</p> <table border="1"> <thead> <tr> <th colspan="4">หน่วย : กระสอบ (100 กก./กระสอบ)</th> </tr> <tr> <th>ลำดับ</th> <th>โรงงาน/บริษัท</th> <th>งวดที่ 1</th> <th>งวดที่ 2-52</th> </tr> </thead> <tbody> <tr> <td>1</td> <td>บจ. น้ำตาลทิพย์กำแพงเพชร</td> <td>1,565</td> <td>1,562</td> </tr> <tr> <td>2</td> <td>บจ. น้ำตาลทิพย์สุโขทัย</td> <td>7,884</td> <td>7,879</td> </tr> <tr> <td>3</td> <td>บจ. น้ำตาลไทยเอกลักษณ์</td> <td>11,536</td> <td>11,502</td> </tr> <tr> <td>4</td> <td>บจ. น้ำตาลทรายกำแพงเพชร</td> <td>5,197</td> <td>5,166</td> </tr> <tr> <td>5</td> <td>บจ. รวมผลอุตสาหกรรมนครสวรรค์</td> <td>9,686</td> <td>9,669</td> </tr> <tr> <td>6</td> <td>บจ. น้ำตาลนครเพชร</td> <td>18,131</td> <td>18,115</td> </tr> <tr> <td>7</td> <td>บจ. เกษตรไทยอุตสาหกรรมน้ำตาล</td> <td>33,592</td> <td>33,577</td> </tr> <tr> <td>8</td> <td>บจ. น้ำตาลพิษณุโลก</td> <td>9,301</td> <td>9,288</td> </tr> <tr> <td>9</td> <td>บจ. ไทยรุ่งเรืองอุตสาหกรรม</td> <td>17,760</td> <td>17,753</td> </tr> <tr> <td>10</td> <td>บจ. อุตสาหกรรมน้ำตาลบ้านไร่</td> <td>15,726</td> <td>15,694</td> </tr> <tr> <td colspan="2">รวมภาคเหนือ</td> <td>130,378</td> <td>130,205</td> </tr> <tr> <td colspan="2">รวมทั้งประเทศ</td> <td>462,684</td> <td>461,516</td> </tr> </tbody> </table>	หน่วย : กระสอบ (100 กก./กระสอบ)				ลำดับ	โรงงาน/บริษัท	งวดที่ 1	งวดที่ 2-52	1	บจ. น้ำตาลทิพย์กำแพงเพชร	1,565	1,562	2	บจ. น้ำตาลทิพย์สุโขทัย	7,884	7,879	3	บจ. น้ำตาลไทยเอกลักษณ์	11,536	11,502	4	บจ. น้ำตาลทรายกำแพงเพชร	5,197	5,166	5	บจ. รวมผลอุตสาหกรรมนครสวรรค์	9,686	9,669	6	บจ. น้ำตาลนครเพชร	18,131	18,115	7	บจ. เกษตรไทยอุตสาหกรรมน้ำตาล	33,592	33,577	8	บจ. น้ำตาลพิษณุโลก	9,301	9,288	9	บจ. ไทยรุ่งเรืองอุตสาหกรรม	17,760	17,753	10	บจ. อุตสาหกรรมน้ำตาลบ้านไร่	15,726	15,694	รวมภาคเหนือ		130,378	130,205	รวมทั้งประเทศ		462,684	461,516	<p>29 ธ.ค. 54 (ราชกิจจานุเบกษา วันที่ 3 ก.พ. 55)</p>
หน่วย : กระสอบ (100 กก./กระสอบ)																																																										
ลำดับ	โรงงาน/บริษัท	งวดที่ 1	งวดที่ 2-52																																																							
1	บจ. น้ำตาลทิพย์กำแพงเพชร	1,565	1,562																																																							
2	บจ. น้ำตาลทิพย์สุโขทัย	7,884	7,879																																																							
3	บจ. น้ำตาลไทยเอกลักษณ์	11,536	11,502																																																							
4	บจ. น้ำตาลทรายกำแพงเพชร	5,197	5,166																																																							
5	บจ. รวมผลอุตสาหกรรมนครสวรรค์	9,686	9,669																																																							
6	บจ. น้ำตาลนครเพชร	18,131	18,115																																																							
7	บจ. เกษตรไทยอุตสาหกรรมน้ำตาล	33,592	33,577																																																							
8	บจ. น้ำตาลพิษณุโลก	9,301	9,288																																																							
9	บจ. ไทยรุ่งเรืองอุตสาหกรรม	17,760	17,753																																																							
10	บจ. อุตสาหกรรมน้ำตาลบ้านไร่	15,726	15,694																																																							
รวมภาคเหนือ		130,378	130,205																																																							
รวมทั้งประเทศ		462,684	461,516																																																							
<p>กำหนดท้องที่หรือเขตตรวจสอบมาตรฐานสินค้าผลิตภัณฑ์มันสำปะหลัง สำหรับส่งไปต่างประเทศ พ.ศ. 2555</p>	<p>สำนักงานมาตรฐานสินค้ากำหนดท้องที่หรือเขตตรวจสอบมาตรฐานสินค้าผลิตภัณฑ์มันสำปะหลัง สำหรับส่งไปต่างประเทศ พ.ศ. 2555 เพื่อให้เหมาะสมและสอดคล้องกับสถานการณ์ในปัจจุบัน โดยในเขตภาคเหนือกำหนดไว้ ดังนี้</p> <ol style="list-style-type: none"> 1. จังหวัดกำแพงเพชร 2. อำเภอดงขี้เหล็ก อำเภอยะหริ่ง อำเภอตากดี อำเภอหนองบัว อำเภอท่าตะโก จังหวัดนครสวรรค์ 3. อำเภอวิเชียรบุรี อำเภอบึงสามพัน จังหวัดเพชรบูรณ์ 4. อำเภอหนองฉาง จังหวัดอุทัยธานี <p>มีผลตั้งแต่วันที่ประกาศเป็นต้นไป</p>	<p>20 ม.ค. 55 (ราชกิจจานุเบกษา วันที่ 7 ก.พ. 55)</p>																																																								
<p>การกำหนดราคาอ้อยขั้นต้นและผลตอบแทนการผลิตและจำหน่ายน้ำตาลทรายขั้นต้น ฤดูกาลผลิตปี 2554/2555</p>	<p>กรม.เห็นชอบราคาอ้อยขั้นต้น ฤดูกาลผลิตปี 2554/55 ในอัตรา 1,000 บาท ต่อตัน ณ ระดับความหวานที่ 10 ซี.ซี.เอส. และกำหนดอัตราขึ้น/ลงเท่ากับ 60 บาท ต่อ 1 หน่วย ซี.ซี.เอส. ต่อเมตริกตัน</p>	<p>31 ม.ค.55 (มติ กรม. วันที่ 31 ม.ค. 55)</p>																																																								
<p>โครงการแทรกแซงตลาดมันสำปะหลังปี 2554/55</p>	<p>กรม.อนุมัติค่าใช้จ่ายดำเนินการโครงการแทรกแซงตลาดมันสำปะหลังปี 2554/55 วงเงิน 3.8 พันล้านบาท ให้หน่วยงานที่เกี่ยวข้อง (อศส. ธกส. กรมการค้าภายใน กรมส่งเสริมการเกษตร และกรมการค้าต่างประเทศ)</p>	<p>31 ม.ค.55 (มติ กรม. วันที่ 31 ม.ค. 55)</p>																																																								



เรื่อง	สาระสำคัญ	วันที่ประกาศ												
<p>การให้ความช่วยเหลือและแก้ไขปัญหาความเดือดร้อนของชาวไร่อ้อยและให้คงการปรับขึ้นราคาจำหน่ายน้ำตาลทรายภายในประเทศ</p>	<p>กรม.มีมติ ดังนี้</p> <ol style="list-style-type: none"> อนุมัติให้กองทุนอ้อยและน้ำตาลทรายกู้เงินจากธกส. เพื่อนำมาช่วยเหลือชาวไร่อ้อยในฤดูกาลผลิตปี 2554/55 ในอัตราตันอ้อยละ 154 บาท เห็นชอบการปรับขึ้นราคาจำหน่ายน้ำตาลทรายภายในประเทศอีก กิโลกรัมละ 5 บาท โดยให้นำเงินจากส่วนที่ปรับขึ้นราคาน้ำตาลทรายเป็นรายได้ของกองทุนฯ สำหรับนำไปชำระหนี้เงินกู้เพื่อเพิ่มค่าอ้อยให้กับชาวไร่อ้อย 	<p>22 ก.พ. 55 (มติ กรม. วันที่ 22 ก.พ. 55)</p>												
<p>มาตรการรับจำหน่ายข้าวเปลือกนาปรัง ปี 2555</p>	<p>กรม.เห็นชอบมาตรการรับจำหน่ายข้าวเปลือกนาปรัง ปี 2555 ดังนี้</p> <ol style="list-style-type: none"> ชนิดและราคาจำหน่าย ณ ความชื้นไม่เกิน 15 % <ol style="list-style-type: none"> ข้าวเปลือกเจ้า 100% ตันละ 15,000 บาท <ul style="list-style-type: none"> ข้าวเปลือกเจ้า 5% ตันละ 14,800 บาท ข้าวเปลือกเจ้า 10% ตันละ 14,600 บาท ข้าวเปลือกเจ้า 15 % ตันละ 14,200 บาท ข้าวเปลือกเจ้า 25 % ตันละ 13,800 บาท ข้าวเปลือกปทุมธานี 1 (42 กรัม) ตันละ 16,000 บาท ข้าวเปลือกเหนียว 10% เมล็ดยาว ตันละ 16,000 บาท <ul style="list-style-type: none"> ข้าวเปลือกเหนียว 10% เมล็ดสั้น ตันละ 15,000 บาท ไม่จำกัดปริมาณข้าวเปลือกที่รับจำหน่ายทั้งโครงการ (คาดการณ์ว่าจะมีผลผลิตรวม 11.11 ล้านตัน) ปริมาณจำหน่ายของเกษตรกรแต่ละราย ตามพื้นที่เพาะปลูกผลผลิตเฉลี่ยรายจังหวัดและผลผลิตรวมของเกษตรกร ถ้าผลผลิตของเกษตรกรสูงกว่าปริมาณผลผลิตเฉลี่ย ปรับเพิ่มได้อีกไม่เกิน 20% ข้าวทุกพันธุ์เข้าร่วมโครงการฯ ได้ ระยะเวลาดำเนินการ <ol style="list-style-type: none"> ระยะเวลาเพาะปลูกและเก็บเกี่ยว <table border="1" data-bbox="523 1384 1193 1644"> <thead> <tr> <th>กิจกรรม</th> <th>ภาคกลาง ภาคตะวันออก ภาคตะวันตก ภาคตะวันออกเฉียงเหนือ ภาคเหนือ</th> </tr> </thead> <tbody> <tr> <td>การปลูก</td> <td>1 พ.ย. 54 – 30 เม.ย. 55</td> </tr> <tr> <td>การเก็บเกี่ยว</td> <td>1 ก.พ. – 31 ส.ค. 55</td> </tr> <tr> <td>การขึ้นทะเบียน</td> <td>4 ม.ค. – 31 พ.ค. 55</td> </tr> <tr> <td>การประชาสัมพันธ์</td> <td>20 ม.ค. – 15 มิ.ย. 55</td> </tr> <tr> <td>การออกใบรับรอง</td> <td>20 ม.ค. – 30 มิ.ย. 55</td> </tr> </tbody> </table> ระยะเวลาดำเนินการ 1 มี.ค. – 15 ก.ย.55 ระยะเวลาไถ่ถอน 4 เดือน นับถัดจากเดือนที่รับจำหน่าย ระยะเวลาโครงการ เดือนมี.ค. 55 – ม.ค. 56 วิธีการรับจำหน่าย เฉพาะใบประทวนเท่านั้น หลักเกณฑ์การรับจำหน่าย <ol style="list-style-type: none"> เกษตรกรจะต้อง (1) มีหนังสือรับรองเกษตรกรจากกรมส่งเสริมการเกษตร ซึ่งผ่านการทำประชาคม และเกษตรกร พร้อมทั้งเจ้าหน้าที่ลงชื่อรับรอง (2) เป็นข้าวเปลือกที่เกษตรกรเพาะปลูกเองในฤดูกาลผลิตข้าวนาปรัง ปี 2555 และ (3) เป็นลูกค้าของ ธ.ก.ส. 	กิจกรรม	ภาคกลาง ภาคตะวันออก ภาคตะวันตก ภาคตะวันออกเฉียงเหนือ ภาคเหนือ	การปลูก	1 พ.ย. 54 – 30 เม.ย. 55	การเก็บเกี่ยว	1 ก.พ. – 31 ส.ค. 55	การขึ้นทะเบียน	4 ม.ค. – 31 พ.ค. 55	การประชาสัมพันธ์	20 ม.ค. – 15 มิ.ย. 55	การออกใบรับรอง	20 ม.ค. – 30 มิ.ย. 55	<p>22 ก.พ 55 (มติ กรม. วันที่ 22 ก.พ. 55)</p>
กิจกรรม	ภาคกลาง ภาคตะวันออก ภาคตะวันตก ภาคตะวันออกเฉียงเหนือ ภาคเหนือ													
การปลูก	1 พ.ย. 54 – 30 เม.ย. 55													
การเก็บเกี่ยว	1 ก.พ. – 31 ส.ค. 55													
การขึ้นทะเบียน	4 ม.ค. – 31 พ.ค. 55													
การประชาสัมพันธ์	20 ม.ค. – 15 มิ.ย. 55													
การออกใบรับรอง	20 ม.ค. – 30 มิ.ย. 55													



เรื่อง	สาระสำคัญ	วันที่ประกาศ
	<p>7.2 เกษตรกรสามารถรับจำนำข้าวเปลือกได้ในพื้นที่จังหวัดของตนเองเท่านั้น ยกเว้นพื้นที่ตำบลติดต่อกัน โดยการจำนำข้ามเขตของเกษตรกรและการจำนำข้ามเขตของโรงสี</p>	
<p>โครงการแทรกแซงตลาดมันสำปะหลังปี 2554/55</p>	<p>กรม.รับทราบราคาระยะเวลา วิธีการ หลักเกณฑ์ และเงื่อนไขในการดำเนินโครงการให้เงินกู้ชะลอการซุดหัวมันสำปะหลังปี 2554/55 โดย</p> <ol style="list-style-type: none"> 1. วงเงินไม่เกิน 9,000 ล้านบาท โดยเกษตรกรแต่ละรายกู้เงิน (ธ.ก.ส.) ไม่เกินร้อยละ 30 ของมูลค่าหัวมันสด ส่วนที่ยังไม่ได้ซุดแต่ไม่เกินรายละ 50,000 บาท โดยการประเมินมูลค่าผลผลิตหัวมันสดส่วนที่ยังไม่ซุดให้คำนวณโดยใช้ราคาจำนำตามที่โครงการรับจำนำมันสำปะหลังกำหนดตามระยะเวลา ดังนี้ <ul style="list-style-type: none"> เดือนมี.ค. 55 ราคา กิโลกรัมละ 2.80 บาท เดือนเม.ย.55 ราคา กิโลกรัมละ 2.85 บาท เดือนพ.ค.55 ราคา กิโลกรัมละ 2.90 บาท 2. ระยะเวลาดำเนินการโครงการ ให้เงินกู้ตั้งแต่มี.ค. พ.ค. 55 กำหนดระยะเวลาชำระเงินกู้เสร็จสิ้นภายใน 3 เดือนนับถัดจากเดือนที่รับเงินกู้ 	<p>22 ก.พ. 2555 (มติ กรม. วันที่ 22 ก.พ. 55)</p>
<p>การช่วยเหลือเกษตรกรที่ปลูกข้าวนาปี ครั้งที่ 2</p>	<p>คณะรัฐมนตรีเห็นชอบ</p> <ol style="list-style-type: none"> 1. ให้ขยายระยะเวลาการช่วยเหลือเยียวยาเกษตรกรที่ปลูกข้าวตั้งแต่ วันที่ 1 มี.ค. – 30 เม.ย. 54 ซึ่งเก็บเกี่ยวและขายข้าวแล้ว ตั้งแต่วันที่ 1 มี.ย. – 31 ก.ค. 2554 ในอัตราตันละ 1,437 บาท ในวงเงินงบประมาณ 57.94 ล้านบาท ทั้งนี้ ต้องไม่ซ้ำซ้อนกับโครงการรับจำนำข้าวเปลือกนาปี ปีการผลิต 2554/55 2. เห็นชอบให้เกษตรกรที่ปลูกข้าวนาปี ปี 2554/55 ใหม่ เป็นครั้งที่ 2 และขอยกเลิกการใช้สิทธิการช่วยเหลือเยียวยา ให้สามารถใช้สิทธิเข้าร่วมโครงการ ได้ โดยให้กำนันหรือผู้ใหญ่บ้าน และตัวเกษตรกรเองรับรองว่าเป็นข้าวที่เกษตรกรเพาะปลูกจริง 	<p>28 กพ 2555 (มติ กรม. วันที่ 28 ก.พ. 55)</p>



ส่วนเศรษฐกิจภาค ธนาคารแห่งประเทศไทย สำนักงานภาคเหนือ
68/3 ถนนโชตนา ตำบลช้างเผือก อำเภอเมือง จังหวัดเชียงใหม่ 50300
โทรศัพท์ 0-5393-1162 โทรสาร 0-5322-4168
<http://www.bot.or.th>