

เดือนเมษายน ปี 2555

## รายงานเศรษฐกิจและการเงินภาคเหนือ



ส่วนเศรษฐกิจภาค

ธนาคารแห่งประเทศไทย สำนักงานภาคเหนือ

โทรศัพท์ 0-5393-1155, 0-5393-1162

โทรสาร 0-5322-4168



## สารบัญ

ส่วนที่ 1 บทสรุป	1
ส่วนที่ 2 ภาวะเศรษฐกิจภาคเหนือ	
● ภาคเกษตรกรรม	2
● ภาคอุตสาหกรรม	3
● ภาคการท่องเที่ยว	3
● ภาคการค้า	4
● การอุปโภคบริโภคภาคเอกชน	4
● การลงทุนภาคเอกชน	5
● การเบิกจ่ายงบประมาณผ่านคลังจังหวัดในภาคเหนือ	6
● การค้าต่างประเทศ	7
● ระดับราคา	7
● การจ้างงาน	8
● การเงิน	9
● สำนักหักบัญชี	10
ส่วนที่ 3 ตารางเครื่องชี้วัดเศรษฐกิจที่สำคัญ	11
ส่วนที่ 4 รายงานพิเศษ สินค้าเกษตรสำคัญ: ข้าว เดือนเมษายน 2555	12
ส่วนที่ 5 ลำดับเหตุการณ์สำคัญทางเศรษฐกิจและการเงินที่เกี่ยวข้องกับภาคเหนือ	16



## รายงานเศรษฐกิจและการเงินภาคเหนือ เดือนเมษายน ปี 2555

### ส่วนที่ 1 บทสรุป

ภาวะเศรษฐกิจการเงินภาคเหนือ เดือนเมษายน 2555 ขยายตัวต่อเนื่องจากเดือนก่อน ด้วยแรงส่งของการผลิตในภาคเกษตรและอุตสาหกรรม ประกอบกับการท่องเที่ยวและการอุปโภคบริโภคขยายตัว ขณะที่การส่งออกชะลอตัวหลังจากเร่งตัวสูงในสองเดือนก่อนหน้า การเบิกจ่ายงบประมาณภาครัฐและการลงทุนหดตัว ด้านเสถียรภาพในประเทศ อัตราเงินเฟ้อชะลอตัวต่อเนื่อง อัตราการว่างงานอยู่ในระดับต่ำ เงินให้สินเชื่อและเงินฝากขยายตัวดีต่อเนื่อง

% YoY	2554	2554			2555		
		ครึ่งปีแรก	ไตรมาส 3	ไตรมาส 4	ไตรมาส 1	มี.ค.	เม.ย.
ดัชนีการอุปโภคบริโภคภาคเอกชน	0.6	0.7	-0.6	1.8	-0.7	1.2	1.7 <sup>P</sup>
ดัชนีการลงทุนภาคเอกชน	5.7	8.1	5.6	1.0	-3.9	-4.6	-5.1
การใช้จ่ายของภาครัฐ	13.1	15.3	28.8	-4.3	0.9	30.9	-3.1
มูลค่าการส่งออกสินค้า	12.1	3.3	24.0	19.5	31.5	28.2	1.9
มูลค่าการนำเข้าสินค้า	12.6	12.5	10.9	14.6	12.7	4.9	9.0
รายได้เกษตรกร	-3.0	19.6	-2.1	-21.7	8.9	12.4	19.8
ดัชนีผลผลิตอุตสาหกรรม	1.9	5.0	-7.9	4.0	0.2	9.5	5.6 <sup>P</sup>
อัตราการเข้าพัก (ร้อยละ)	45.0	42.5	42.6	50.1	57.9 <sup>R</sup>	46.5 <sup>R</sup>	42.6 <sup>P</sup>

ที่มา : รวบรวมโดยธนาคารแห่งประเทศไทย สำนักงานภาคเหนือ

หมายเหตุ: <sup>P</sup> ข้อมูลเบื้องต้น

<sup>R</sup> มีการปรับปรุงข้อมูล



## ส่วนที่ 2 ภาวะเศรษฐกิจภาคเหนือ

### ● ภาคเกษตรกรรม

% YoY	2554	2554			2555		
		ครึ่งปีแรก	ไตรมาส 3	ไตรมาส 4	ไตรมาส 1	มี.ค.	เม.ย..
รายได้เกษตรกร	-3.0	19.6	-2.1	-21.7	8.9	12.4	19.8
ผลผลิต	-5.3	14.7	8.1	-26.2	8.2	12.2	13.9
ราคา	2.5	4.3	-9.5	6.2	0.7	0.2	5.1

หมายเหตุ 1. รายได้เกษตรกรโดยรวม ยังไม่หักต้นทุนการผลิต  
2. ราคา ณ ไร่/นา ไม่รวมเงินชดเชยและผลจากมาตรการของภาครัฐ

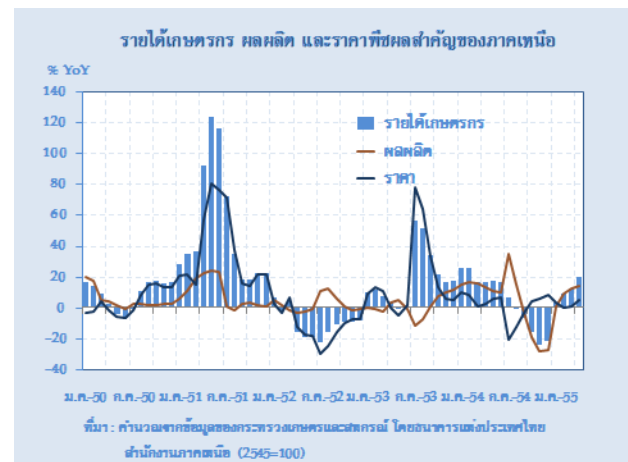
ที่มา : ธนาคารแห่งประเทศไทย สำนักงานภาคเหนือ

ในเดือนเมษายน **รายได้ของเกษตรกร** ขยายตัวร้อยละ 19.8 เร่งตัวขึ้นทั้งผลผลิตและราคา

โดย**ปริมาณผลผลิต**เพิ่มขึ้นร้อยละ 13.9 เนื่องจากภูมิอากาศเอื้ออำนวยประกอบกับราคาสินค้าในฤดูกาลผลิตก่อนหน้านี้สูงใจให้เกษตรกรเพิ่มผลผลิต ส่งผลให้พืชสำคัญ อาทิ ข้าวนาปรัง อ้อยโรงงาน กระเทียม มันสำปะหลัง มีปริมาณเพิ่มขึ้นจากปีก่อน สำหรับลีนจี้เพิ่มขึ้นมากส่วนหนึ่งจากการแทงช่อดอกมากหลังจากได้พักตัวในช่วงปีก่อนหน้า

**ด้านราคา**สูงขึ้นร้อยละ 5.1 ตามราคาข้าวเปลือกเจ้านาปรังและอ้อยโรงงานผลจากมาตรการของภาครัฐเป็นสำคัญ ส่วนราคากระเทียม มันสำปะหลัง และลีนจี้ ลดลงจากระยะเดียวกันปีก่อน โดยส่วนหนึ่งจากปริมาณผลผลิตโดยรวมเพิ่มขึ้น อย่างไรก็ตาม ทางการได้ดำเนินโครงการช่วยเหลือเกษตรกรเพื่อบรรเทาปัญหาาราคาผลผลิตตกต่ำแล้ว

สำหรับ**แนวโน้ม**รายได้เกษตรกรยังอยู่ในเกณฑ์ดี ทั้งด้านราคาและผลผลิตที่ขยายตัวต่อเนื่อง





● ภาคอุตสาหกรรม

เดือนเมษายน **ดัชนีผลผลิตอุตสาหกรรม**

ขยายตัวต่อเนื่องจากเดือนก่อนโดยเพิ่มขึ้นจากระดับเดียวกันปีก่อนร้อยละ 5.6 ผลจากการผลิตเครื่องตีเมฟอร์นิเจอร์ โดยเฉพาะส่วนประกอบฮาร์ดดิสค์ที่กลับมาขยายตัวเป็นเดือนแรกนับจากหดตัวตั้งแต่ตุลาคม 2553

**การผลิตเครื่องตีเม** เพิ่มขึ้นกว่าร้อยละ 61.1

เร่งตัวจากเดือนก่อนทั้งการผลิตเครื่องตีเมที่มีแอลกอฮอล์และไม่มีแอลกอฮอล์ ตอบสนองความต้องการส่งออกไป

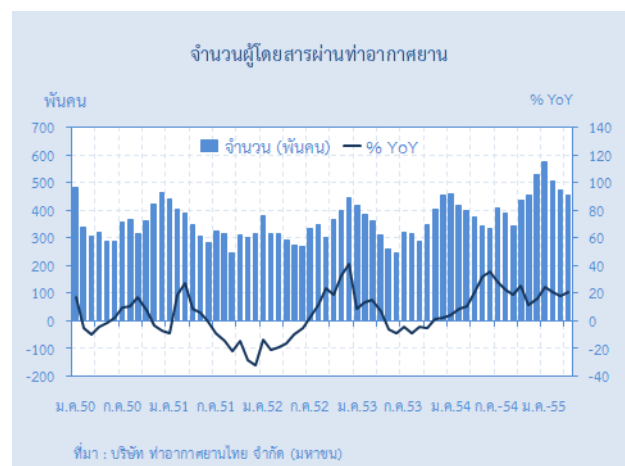
พม่า และการผลิตเพื่อทดแทนโรงงานในเครือที่อยู่ระหว่างฟื้นฟูโรงงานจากน้ำท่วม ด้าน **การผลิตเฟอร์นิเจอร์และเครื่องตกแต่งที่ทำจากไม้** เร่งตัวต่อเนื่องจากเดือนก่อนตามความต้องการในตลาดสหรัฐ การผลิตวัสดุก่อสร้างเร่งตัวกว่าร้อยละ 25.3 ตามความต้องการด้านก่อสร้างที่เพิ่มขึ้น อย่างไรก็ตาม **การผลิตชิ้นส่วนอิเล็กทรอนิกส์** ลดลงร้อยละ 9.3 เป็นผลจากการผลิตชิ้นส่วนไอซีและแผงวงจรลดลงตามการส่งออกอุปกรณ์ไฟฟ้า เช่น เครื่องปรับอากาศ ที่ชะลอตัว ส่วนการผลิตส่วนประกอบฮาร์ดดิสค์กลับมาขยายตัวดี ตามการผลิตที่กลับมาเป็นปกติหลังอุทกภัย **อุตสาหกรรมอาหาร** หดตัวร้อยละ 5.2 ตามการผลิตผักสดแช่แข็งและน้ำตาล อย่างไรก็ตาม ผลผลิตทั้งฤดูกาลผลิต 54/55 ยังคงเพิ่มขึ้นจากปีก่อนตามปริมาณอ้อยโรงงานที่ขยายตัว



● ภาคการท่องเที่ยว

เดือนเมษายน **ภาวะการท่องเที่ยว** ปรับตัวดีขึ้น

เมื่อเทียบกับระยะเดียวกันปีก่อน แม้ช่วงเทศกาลสงกรานต์ปีนี้การท่องเที่ยวจะชะลอตัวลงจากปีก่อนเล็กน้อย เนื่องจากการแข่งขันกันจัดงานเทศกาลหลายจังหวัดทั่วประเทศ อย่างไรก็ตาม ช่วงปลายเดือนมีงานพระราชทานปริญญาบัตรของมหาวิทยาลัยราชภัฏในภาคเหนือ 8 แห่งที่จังหวัดเชียงใหม่ มาชดเชย ทำให้อัตราการเข้าพักปรับตัวดีขึ้น เครื่องชี้สำคัญที่สะท้อนการปรับตัวดีขึ้นภาคการท่องเที่ยว ได้แก่ จำนวนผู้โดยสาร



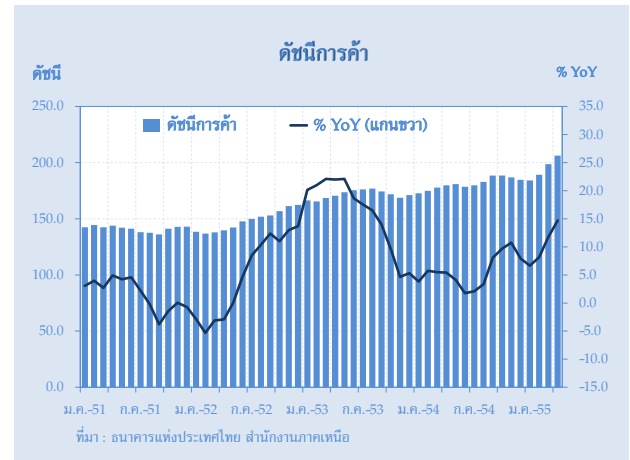
ผ่านท่าอากาศยานภาคเหนือเพิ่มขึ้นร้อยละ 20.5 จากระดับเดียวกันปีก่อน โดยขยายตัวมากที่สุดที่ท่าอากาศยานเชียงใหม่และเชียงราย ร้อยละ 19.7 และร้อยละ 19.4 ตามลำดับ

**อัตราเข้าพัก**อยู่ที่ร้อยละ 42.6 ลดลงจากร้อยละ 46.5 ในเดือนก่อนหน้าตามฤดูกาล ส่วน**ราคาห้องพักเฉลี่ย**อยู่ที่ 1,175.8 บาทต่อคืน



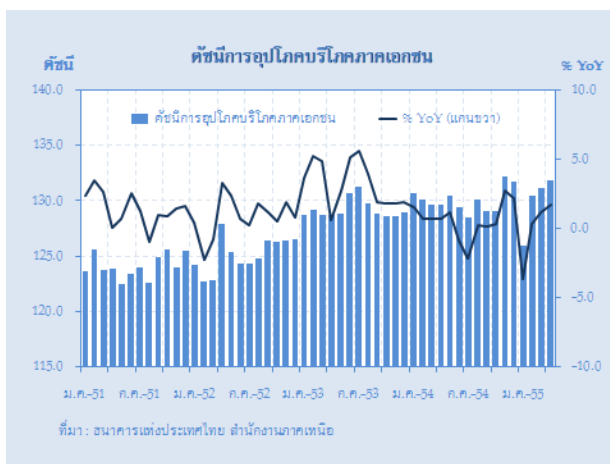
ภาคการค้า

ในเดือนเมษายน ดัชนีการค้า ขยายตัวร้อยละ 14.7 จากระยะเดียวกันปีก่อน หมวดค้าส่งและค้าปลีก จากสินค้าประเภทเครื่องใช้ไฟฟ้าโดยเฉพาะเครื่องปรับอากาศ พัดลม เนื่องจากอุณหภูมิสูงกว่าปีก่อน ประกอบกับวัสดุก่อสร้าง อุปกรณ์ไฟฟ้าและแสงสว่าง เฟอร์นิเจอร์ และเครื่องใช้ในครัวเรือน ขยายตัวตามภาคอสังหาริมทรัพย์ และเครื่องสำอางค์ตามความนิยมของผู้บริโภครุ่นใหม่ รวมถึงยอดขายของห้างสรรพสินค้า ตามการจัดกิจกรรมส่งเสริมการขายและการเปิดสาขาใหม่เพิ่มขึ้น สำหรับหมวดยานยนต์เร่งตัวขึ้น โดยยอดขายรถยนต์และรถจักรยานยนต์กลับมาขยายตัวจากการเร่งผลิตเพื่อส่งมอบให้ลูกค้า ยอดขายปลีกร้าน้ำมันเชื้อเพลิงและยอดขายอะไหล่และการซ่อมแซมยานยนต์ ขยายตัวตามปริมาณรถที่เพิ่มขึ้น



การอุปโภคบริโภคภาคเอกชน

ในเดือนเมษายน ดัชนีการอุปโภคบริโภคภาคเอกชน ขยายตัวร้อยละ 1.7 จากระยะเดียวกันปีก่อน ตามรายได้ของประชาชนเพิ่มขึ้นทั้งในและนอกภาคเกษตร สอดคล้องกับความเชื่อมั่นของผู้บริโภคที่ปรับตัวดีขึ้น สะท้อนจากเครื่องชี้ปริมาณการจัดเก็บภาษีมูลค่าเพิ่ม ปริมาณการจดทะเบียนรถยนต์นั่ง ขยายตัวจากความนิยมในรถยนต์รุ่นใหม่โดยเฉพาะ Eco car ตลอดจนกำลังการผลิตของผู้ผลิตรถยนต์ทุกค่ายเริ่มกลับเข้าสู่ภาวะปกติ จึงสามารถส่งมอบรถค้างจองได้มากขึ้น ความเชื่อมั่นของผู้บริโภค ในภาคเหนือปรับตัวดีขึ้นจากความคาดหวังว่าภาวะเศรษฐกิจและรายได้ในอนาคตจะดีขึ้น อย่างไรก็ตาม ยังมีความกังวลใจต่อปัญหาค่าครองชีพที่เพิ่มสูงขึ้น ความไม่แน่นอนทางการเมืองและความผันผวนของเศรษฐกิจกลุ่มประเทศยุโรป



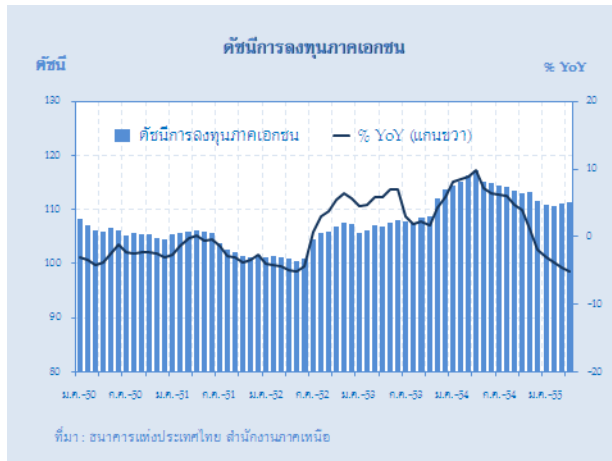
ดัชนีความเชื่อมั่นผู้บริโภคในภาคเหนือ

ดัชนีความเชื่อมั่นผู้บริโภค	2554					2555				
	ก.ค.	ส.ค.	ก.ย.	ต.ค.	พ.ย.	ธ.ค.	ก.พ.	มี.ค.	เม.ย.	
CCI รวม	86.2	85.5	83.7	77.3	76.1	77.7	78.9	80.0	81.0	81.8
- ภาวะเศรษฐกิจ	76.3	75.7	73.7	66.9	65.7	67.5	68.6	69.5	70.4	71.1
- โอกาสทางาน	77.2	76.4	75.1	69.0	67.7	69.6	70.9	72.1	73.1	73.9
- รายได้อนาคต	105.1	104.3	102.4	96.0	94.8	95.9	97.1	98.3	99.7	100.9
CCI ปัจจุบัน	67.1	66.4	64.7	56.5	55.2	56.5	57.3	58.1	58.6	59.1
CCI อนาคต (6เดือน)	92.6	91.9	90.1	84.9	83.7	85.7	87.1	88.1	89.2	90.1



● การลงทุนภาคเอกชน

ในเดือนเมษายน ดัชนีการลงทุนภาคเอกชนของภาคเหนืออยู่ที่ระดับ 111.3 หรือหดตัวร้อยละ 5.1 จากช่วงเดียวกันปีก่อน ส่วนหนึ่งจากฐานสูง ประกอบกับมีวันหยุดยาวต่อเนื่องมากกว่าปีก่อน



**มูลค่าโครงการที่ได้รับอนุมัติส่งเสริมการลงทุนจาก BOI ในเขตภาคเหนือ**

หมวดผลิตภัณฑ์	2558	2011	2554				2555	
			ไตรมาส 3	ไตรมาส 4	ไตรมาส 1	ม.ค.	เม.ย.	
เกษตรกรรมและปศุสัตว์ทางการเกษตร	3,087.7	9,442.4	3,611.8	213.4	3,617.7	1,608.0	408.0	463.1
บริการและสาธารณูปโภค	11,711.4	14,124.7	11,298.6	180.4	2,663.7	1,816.6	1,472.5	120.0
ผลิตภัณฑ์กระดาษและพลาสติก	70.5	60.4	36.4	0.0	4.0	18.9	0.0	23.0
ผลิตภัณฑ์โลหะ เครื่องจักรและอุปกรณ์	234.4	229.6	114.2	73.4	40.0	17.0	17.0	0.0
เหมืองแร่ เซรามิก และโลหะขั้นมูลฐาน	4,101.0	0.0	0.0	0.0	0.0	64.3	64.3	120.0
อิเล็กทรอนิกส์ และเครื่องใช้ไฟฟ้า	4,328.8	3,060.3	1,073.4	1,932.4	33.7	873.1	3.2	2.3
อุตสาหกรรมเบา	333.2	1,828.8	420.0	11.7	1,397.1	27.0	19.0	0.0
รวม (เหมืองแร่ - ตีลบบาท)	24,289.0	28,746.4	15,373.9	2,414.3	7,738.2	4,424.9	1,934.0	732.4

ที่มา : BOI

เครื่องชี้สำคัญประกอบด้วย **พื้นที่รับอนุญาตก่อสร้างในเขตเทศบาล** หดตัวร้อยละ 17.2 สาเหตุสำคัญจากในระยะเดียวกันปีก่อนมีการก่อสร้างห้างสรรพสินค้าขนาดใหญ่ อาคารพาณิชย์ และคอนโดมิเนียมเพิ่มขึ้นมาก อย่างไรก็ตาม เดือนนี้จังหวัดเชียงใหม่ยังขยายตัวดีโดยเฉพาะอาคารสูงประเภทคอนโดมิเนียม และหอพัก **ปริมาณการจดทะเบียนรถยนต์เพื่อการพาณิชย์** หดตัวต่อเนื่องที่ร้อยละ 25.2 ปรับตัวดีขึ้นจากเดือนก่อนเล็กน้อย แม้ภาพรวมของอุตสาหกรรมยานยนต์จะสามารถเริ่มกลับเข้าสู่ภาวะปกติ แต่แรงส่งสำคัญจะเป็นกลุ่มรถยนต์นั่งส่วนบุคคล โดยเฉพาะกลุ่ม ECO car สำหรับ **ปริมาณการจำหน่ายวัสดุก่อสร้าง** เพิ่มขึ้นร้อยละ 6.3 ด้าน **รายได้ค่าธรรมเนียมการจดทะเบียนที่ดิน** ขยายตัวเล็กน้อยที่ร้อยละ 1.0 สำหรับความสนใจต่อการลงทุนในระยะต่อไปสะท้อนจาก **มูลค่าการได้รับอนุมัติส่งเสริมการลงทุนในภาคเหนือ** เงินลงทุนทั้งสิ้น 732.4 ล้านบาท โดยในเดือนนี้ส่วนใหญ่เป็นการลงทุนในโครงการขนาดเล็ก ในหมวดเกษตรกรรมและผลิตผลทางการเกษตร หมวดบริการและสาธารณูปโภค และหมวดเหมืองแร่ เซรามิก และโลหะขั้นมูลฐาน เป็นสำคัญ

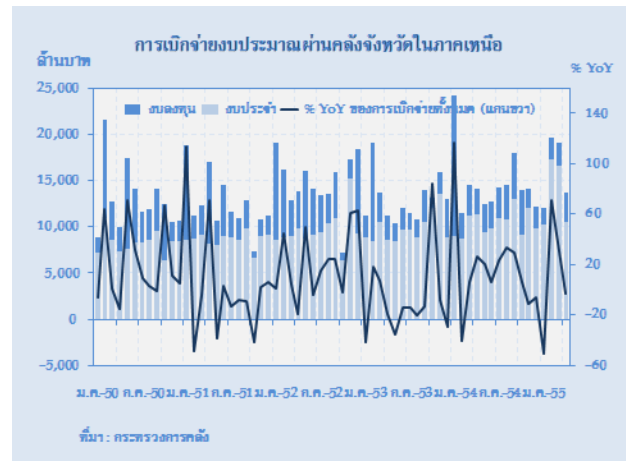


● การเบิกจ่ายงบประมาณผ่านคลังจังหวัดในภาคเหนือ

	2553	2554	2554			2555		
			ครึ่งปีแรก	ไตรมาส 3	ไตรมาส 4	ไตรมาส 1	มี.ค.	เม.ย.
รายจ่ายประจำ (พันล้านบาท)	118.2	125.0	59.5	34.7	30.8	44.0	16.5	10.6
% YoY	2.1	5.8	8.8	19.9	-10.7	51.5	47.2	-6.6
รายจ่ายลงทุน (พันล้านบาท)	37.6	51.2	29.9	12.0	9.3	6.6	2.5	3.1
% YoY	-39.4	36.1	30.8	64.0	25.0	-68.5	-24.7	11.0
การเบิกจ่ายทั้งสิ้น (พันล้านบาท)	155.8	176.2	89.4	46.7	40.1	50.6	19.0	13.7
% YoY	-12.4	13.1	15.3	28.8	-4.3	0.9	30.9	-3.1

ที่มา : กระทรวงการคลัง

ในเดือนเมษายน การเบิกจ่ายงบประมาณผ่านคลังจังหวัดในภาคเหนือ มีมูลค่าทั้งสิ้น 13,651.3 ล้านบาท ลดลงจากระยะเดียวกันปีก่อนร้อยละ 3.1 โดยรายจ่ายประจำเบิกจ่ายเพียง 10,551.9 ล้านบาท ลดลงร้อยละ 6.6 เนื่องจากฐานการเบิกจ่ายเงินอุดหนุนขององค์กรปกครองส่วนท้องถิ่นในช่วงเดียวกันปีก่อนสูง กอปรกับได้เร่งเบิกจ่ายในเดือนก่อนหน้าแล้ว อย่างไรก็ตาม รายจ่ายลงทุนมีการเบิกจ่ายเพิ่มขึ้นร้อยละ 11.0 เป็น 3,099.4 ล้านบาท ตามการเบิกจ่ายในหมวดที่ดินและสิ่งก่อสร้าง ซึ่งมีสัดส่วนร้อยละ 80.1 ของงบลงทุน ที่ขยายตัวร้อยละ 17.1 จากระยะเดียวกันปีก่อน โดยเฉพาะในจังหวัดเชียงใหม่ พิชณุโลก และนครสวรรค์



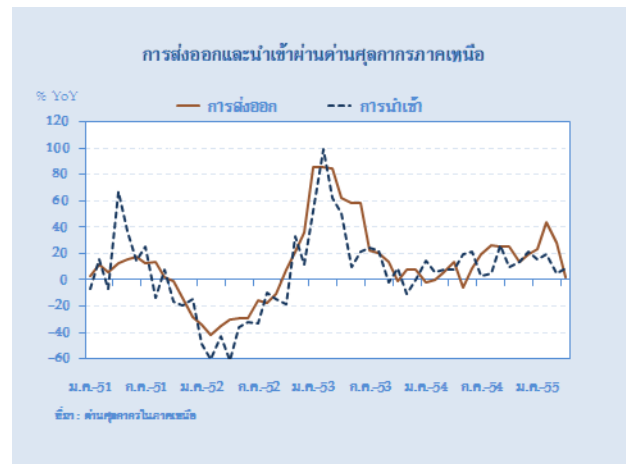
สำหรับอัตราการเบิกจ่ายงบประมาณปีปัจจุบันในภาคเหนืออยู่ที่ร้อยละ 70.0 ต่ำกว่าร้อยละ 77.8 ระยะเดียวกันปีก่อน แต่สูงกว่าเป้าหมายการเบิกจ่ายในภาพรวมของรัฐบาล



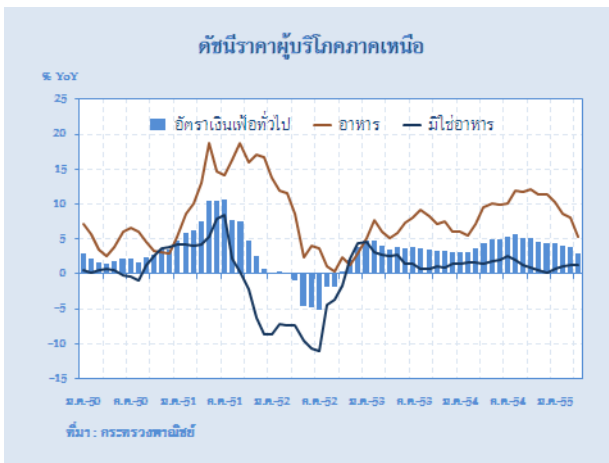


● การค้าต่างประเทศ

**ในเดือนเมษายน** มูลค่าการส่งออกผ่านด่านศุลกากร (รวมการส่งออกผ่านด่านชายแดน) ในภาคเหนือขยายตัวเพียงร้อยละ 1.9 เป็น 295.9 ล้านดอลลาร์ สหรัฐ. ชะลอตัวตามการค้าชายแดนเนื่องจากพม่าได้เร่งนำเข้าก่อนหยุดยาวในช่วงเทศกาลสงกรานต์แล้ว อีกทั้งผู้ประกอบการให้ความร่วมมือกับภาครัฐ ชะลอการขนส่งสินค้าในช่วงเทศกาลสงกรานต์เพื่อลดปัญหาอุบัติเหตุ ส่วนการส่งออกผ่านศุลกากรลำพูน และเชียงใหม่ หดตัวร้อยละ 7.7 และร้อยละ 73.8 ตามลำดับ จากสินค้าอุตสาหกรรม ประเภท เลนส์กล้องถ่ายรูป ชิ้นส่วนอุปกรณ์อิเล็กทรอนิกส์ ที่มีการปรับเปลี่ยนรูปแบบผลิตภัณฑ์ รวมทั้งสินค้าเกษตร เช่น ข้าว ข้าวโพดส่งออกได้น้อยลง ด้านการนำเข้าผ่านด่านศุลกากรในภาคเหนือขยายตัวจากระยะเดียวกันปีก่อนร้อยละ 9.0 มีมูลค่า 128.9 ล้านดอลลาร์ สหรัฐ. ตามการนำเข้าวัตถุดิบและสินค้าชั้นกลาง ประเภทชิ้นส่วนอุปกรณ์อิเล็กทรอนิกส์ แต่การนำเข้าผ่านด่านชายแดนลาว และจีนตอนใต้ หดตัวจากระยะเดียวกันปีก่อนร้อยละ 3.6



● ระดับราคา



**ในเดือนเมษายน** ดัชนีราคาผู้บริโภคทั่วไปของภาคเหนือ อยู่ที่ระดับ 117.26 สูงขึ้นร้อยละ 2.89 จากระยะเดียวกันปีก่อน ชะลอตัวต่อเนื่องจากเดือนก่อน ตามราคาสินค้ากลุ่มอาหารสด โดย **หมวดอาหารและเครื่องดื่ม** ลดลงจากเดือนก่อนอยู่ที่ร้อยละ 5.30 สาเหตุพบว่าเป็นจากฐานสูง เป็นสำคัญ เนื่องจากปีก่อน ราคาสินค้ากลุ่มอาหารสดและสินค้าอุปโภคบริโภคปรับตัวสูงขึ้นมาก โดยเฉพาะหมวดเนื้อสัตว์ ได้แก่ เนื้อหมูและเนื้อไก่ จากปัญหาโรคระบาด และผัก/ผลไม้ จากสภาพอากาศแปรปรวน รวมทั้งราคาสินค้าในหมวดไข่และผลิตภัณฑ์นม ประกอบกับช่วงดังกล่าวสิ้นสุดมาตรการตรึงราคาสินค้าหลายรายการ และสินค้าบางกลุ่มมีการปรับราคาขึ้นมาก อาทิ ปู่ เหล็กเส้น น้ำมันถั่วเหลือง นมสด เป็นต้น **หมวดอื่น ๆ ไม่ใช่อาหารและเครื่องดื่ม** เพิ่มขึ้นต่อเนื่องอยู่ที่ร้อยละ 1.36 ตามการปรับขึ้นราคาขายปลีกน้ำมันเชื้อเพลิงในประเทศในมาตรการเก็บเงินเข้ากองทุนน้ำมัน เป็นสำคัญ สำหรับ **เงินเฟ้อพื้นฐาน** อยู่ที่ร้อยละ 3.15



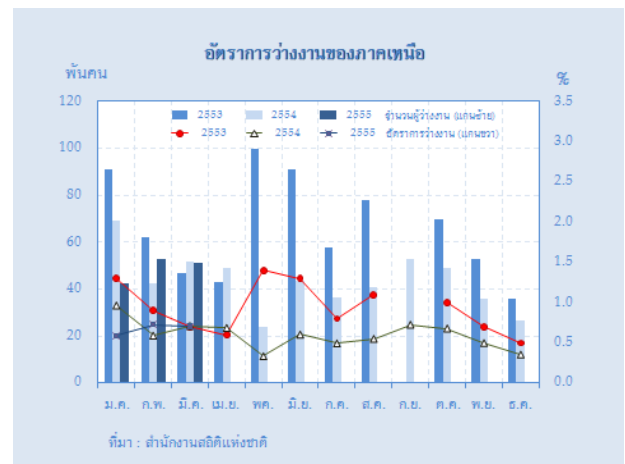
● การจ้างงาน

รายการ	2553	2554	2554			2555		
			ครึ่งปีแรก	ไตรมาส 3	ไตรมาส 4	ไตรมาส 1	ก.พ.	มี.ค.
จำนวนผู้ว่างงาน (พันคน)	62	43	47	45	33	49	53	51
อัตราการว่างงาน (ร้อยละ)	0.9	0.6	0.7	0.6	0.4	0.7	0.7	0.7

ที่มา : สำนักงานสถิติแห่งชาติ

**ในเดือนมีนาคม** การจ้างงานโดยรวมของภาคเหนือหดตัวเล็กน้อยตามการลดลงของการจ้างงานนอกภาคเกษตรกรรม ขณะที่การจ้างงานในภาคเกษตรกรรมยังขยายตัวดี ด้านอัตราการว่างงานยังคงอยู่ในระดับต่ำ

**การจ้างงาน** ผู้มีงานทำมีจำนวน 7.1 ล้านคน ลดลงจากระยะเดียวกันปีก่อนร้อยละ 1.4 จากการจ้างงานนอกภาคเกษตรกรรมลดลงร้อยละ 11.4 โดยลดลงในภาคบริการ อุตสาหกรรม และการก่อสร้าง เป็นสำคัญ อย่างไรก็ตาม การจ้างงานในภาคเกษตรยังขยายตัวได้ดีที่ร้อยละ 13.8 จากความต้องการแรงงานในการเก็บเกี่ยวผลผลิตตามการเพิ่มขึ้นของปริมาณผลผลิตทางการเกษตร



**ภาวะการว่างงาน** ทรงตัวอยู่ในระดับต่ำที่ร้อยละ

0.7 โดยผู้ว่างงานมีจำนวน 50,970 คน เมื่อเปรียบเทียบกับระยะเดียวกันปีก่อน และเดือนก่อน ลดลงร้อยละ 1.4 และ 3.9 ตามลำดับ ทั้งนี้ส่วนใหญ่เป็นผู้เคยทำงานมาก่อน ในภาคเกษตรกรรม และนอกภาคเกษตร ในสาขา ก่อสร้าง และการค้า เป็นสำคัญ

สำหรับ **จำนวนผู้ประกันตนในระบบประกันสังคม** ณ สิ้นเดือนเมษายน 2555 รวมตามมาตรา 33 (ภาคบังคับ) และ 39 (ภาคสมัครใจ) มีจำนวน 776,481 ราย เพิ่มขึ้นจากระยะเดียวกันปีก่อนร้อยละ 4.1 โดยจำแนกเป็นผู้ประกันตนตามมาตรา 33 จำนวน 644,113 ราย เพิ่มขึ้นร้อยละ 1.6 และผู้ประกันตนตามมาตรา 39 มีจำนวน 132,305 ราย เพิ่มขึ้นร้อยละ 18.7

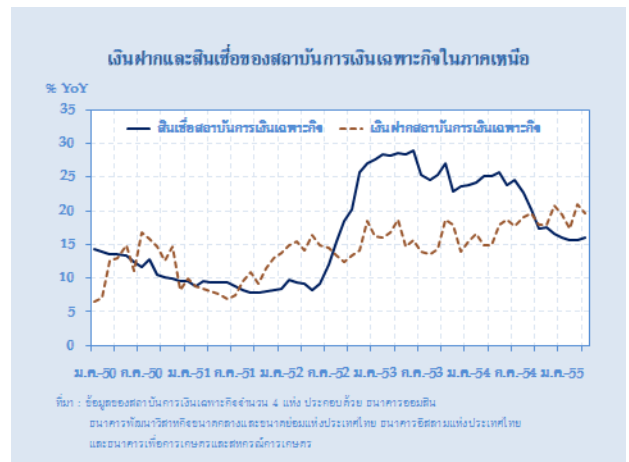
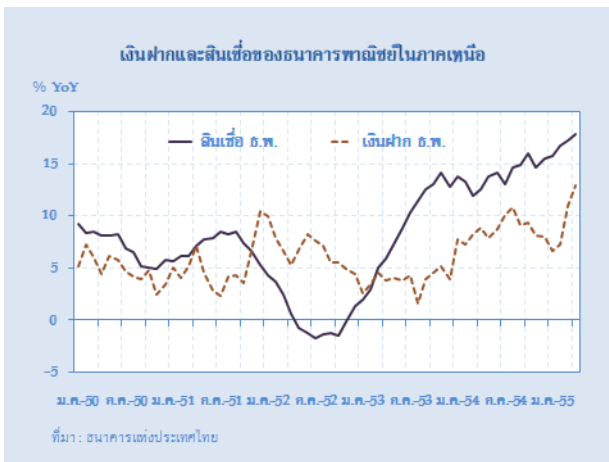


● การเงิน

**ณ สิ้นเดือนเมษายน 2555 เงินฝากของธนาคารพาณิชย์ในภาคเหนือ** มียอดคงค้าง 489,222 ล้านบาท ขยายตัวต่อเนื่องจากเดือนก่อน โดยเพิ่มขึ้นจากระดับเดียวกันปีก่อนร้อยละ 12.9 ซึ่งเมื่อเทียบกับเดือนก่อนหน้า ยอดเงินฝากเพิ่มขึ้น 10,075 ล้านบาท จากเงินฝากออมทรัพย์ของสถานศึกษา ส่วนราชการ และธุรกิจภาคเอกชน กอปรกับการระดมเงินฝากประเภทจ่ายคืนเมื่อสิ้นระยะเวลาของธนาคารพาณิชย์ ทั้งนี้ เงินฝากเพิ่มขึ้นเกือบทุกจังหวัด โดยเฉพาะเชียงใหม่เพิ่มขึ้น 2,678 ล้านบาท นครสวรรค์ 2,107 ล้านบาท พิษณุโลก 1,303 ล้านบาท และ กำแพงเพชร 1,251 ล้านบาท

ด้าน**เงินให้สินเชื่อของธนาคารพาณิชย์** มียอดคงค้าง 419,146 ล้านบาท ขยายตัวต่อเนื่องจากเดือนก่อน โดยเพิ่มขึ้นจากระดับเดียวกันของปีก่อนร้อยละ 17.9 ซึ่งเมื่อเทียบกับเดือนก่อนหน้ายอดเงินให้สินเชื่อเพิ่มขึ้น 3,558 ล้านบาท จากสินเชื่ออุปโภคบริโภคส่วนบุคคล ทั้งสินเชื่อเช่าซื้อรถยนต์และสินเชื่อส่วนบุคคลอื่น กอปรกับยังมีความต้องการสินเชื่อภาคเอกชนหลายธุรกิจ ได้แก่ ค่าปลิกค้าส่ง สหกรณ์ออมทรัพย์ อสังหาริมทรัพย์ รับเหมา/ ค้าวัสดุก่อสร้าง โรงแรม และตัวแทนจำหน่ายรถยนต์ โดยเฉพาะในจังหวัดเชียงใหม่ เชียงราย และพิษณุโลก อย่างไรก็ตาม มีการชำระหนี้คืนของธุรกิจโรงสีข้าวและสหกรณ์ออมทรัพย์ในจังหวัดกำแพงเพชร

สำหรับ**สัดส่วนเงินให้สินเชื่อต่อเงินฝาก** เท่ากับร้อยละ 85.7 ลดลงจากร้อยละ 86.7 ในเดือนก่อนหน้า เนื่องจากเงินฝากเร่งขึ้นมากกว่าเงินให้สินเชื่อ



**เงินฝากของสถาบันการเงินเฉพาะกิจ ณ สิ้นเดือนเมษายน 2555** (เบื้องต้น) มียอดคงค้าง 302,345 ล้านบาท ขยายตัวจากระดับเดียวกันปีก่อนร้อยละ 19.7 ชะลอลตัวจากร้อยละ 20.9 ในเดือนก่อน จากการถอนเงินของลูกค้า ธนาคารออมสิน อย่างไรก็ดี เงินฝากของธนาคารเพื่อการเกษตรและสหกรณ์การเกษตรเพิ่มขึ้นต่อเนื่องจากเดือนก่อน

ด้าน**เงินให้สินเชื่อ** มียอดคงค้าง 407,385 ล้านบาท ขยายตัวจากระดับเดียวกันปีก่อนร้อยละ 16.0 เพิ่มขึ้นจากร้อยละ 15.7 ในเดือนก่อน ตามความต้องการสินเชื่อของเกษตรกร/สถาบันการเกษตรของธนาคารเพื่อการเกษตรและสหกรณ์การเกษตร และสินเชื่อเพื่อพัฒนากลุ่มอาชีพและอุปโภคบริโภคส่วนบุคคลของธนาคารออมสิน

สำหรับ**สัดส่วนเงินให้สินเชื่อต่อเงินฝาก** อยู่ที่ร้อยละ 134.7 เพิ่มขึ้นจากร้อยละ 132.8 ในเดือนก่อนหน้า



## • สำนักหักบัญชี

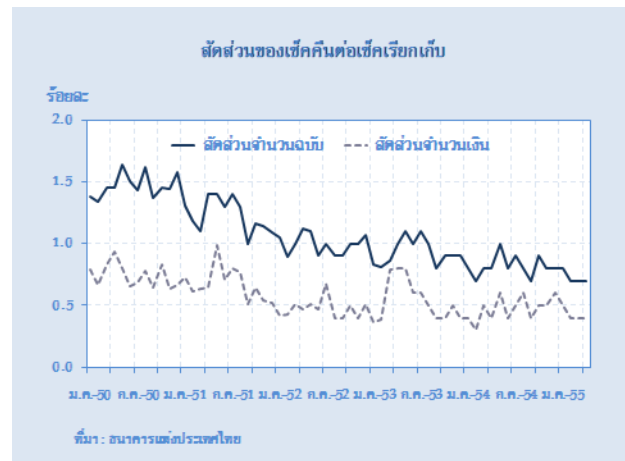
	2553	2554	2554			2555		
			ครึ่งปีแรก	ไตรมาส 3	ไตรมาส 4	ไตรมาส 1	มี.ค.	เม.ย.
ปริมาณเช็คเรียกเก็บ (พันฉบับ)	3,105.4	3,084.4	1,576.8	784.2	723.4	778.6	278.7	252.7
มูลค่าเช็คเรียกเก็บ (พันล้านบาท)	564.7	606.8	304.5	153.3	149.0	164.1	65.4	51.0
ปริมาณเช็คคืน (พันฉบับ)	28.9	25.5	13.1	6.5	5.9	5.5	1.9	1.8
มูลค่าเช็คคืน (พันล้านบาท)	3.0	2.9	1.3	0.8	0.8	0.7	0.3	0.2

ที่มา : ธนาคารแห่งประเทศไทย

ในเดือนเมษายน การใช้เช็คผ่านสำนักหักบัญชี ทั้ง 18 แห่งในภาคเหนือมีจำนวน 252,713 ฉบับ มูลค่า 51,025.9 ล้านบาท โดยปริมาณเช็คและมูลค่าเช็คเรียกเก็บขยายตัวจากระยะเดียวกันปีก่อนร้อยละ 6.3 และ 8.6 ตามลำดับ

ด้านปริมาณเช็คคืนด้วยเหตุผลไม่มีเงิน มีจำนวน 1,822 ฉบับ มูลค่า 184.8 ล้านบาท โดยปริมาณเช็คและมูลค่าเช็คคืนลดลงร้อยละ 8.3 และ 4.5

สำหรับเช็คคืนด้วยเหตุผลไม่มีเงินต่อเช็คเรียกเก็บ ทั้งปริมาณและมูลค่ามีสัดส่วนร้อยละ 0.7 และ 0.4 ตามลำดับ





## ส่วนที่ 3 เครื่องชี้วัดเศรษฐกิจที่สำคัญ



ธนาคารแห่งประเทศไทย

ตารางแนบ เศรษฐกิจและการเงินภาคเหนือ เดือนเมษายน 2555  
จัดทำโดย ธนาคารแห่งประเทศไทย สำนักงานภาคเหนือ (โทร.0-5393-1131)  
ธนาคารแห่งประเทศไทย (The Internet ที่ <http://www.bot.or.th>)

	2554			2555		
	พ.ย.	ธ.ค.	ม.ค.	ก.พ.	มี.ค.	เม.ย.
<b>ภาคเศรษฐกิจจริง</b> (% การเปลี่ยนแปลงจากระยะเดียวกันปีก่อน นอกจากจะระบุเป็นอย่างอื่น)						
ราคาพืชผลสำคัญ						
ข้าวเปลือกเจ้ามาบรีง 14-15%	-	-	-	5.5	14.4	26.2
อ้อยโรงงาน	16.3	14.2	12.1	10.6	10.7	11.1
มันสำปะหลังคละ	-1.6	-4.6	-17.5	-38.1	-45.0	-25.4
ข้าวโพดความชื้นไม่เกิน 14%	5.9	6.4	2.7	3.4	1.4	7.1
ดัชนีผลผลิตอุตสาหกรรมที่ปรับฤดูกาล (ระดับ)	94.6 <sup>P</sup>	93.8 <sup>P</sup>	93.7 <sup>P</sup>	98.1 <sup>P</sup>	106.4 <sup>P</sup>	108.2 <sup>P</sup>
ดัชนีผลผลิตอุตสาหกรรมที่ไม่ปรับฤดูกาล (ระดับ)	106.4 <sup>P</sup>	132.1 <sup>P</sup>	98.4 <sup>P</sup>	103.3 <sup>P</sup>	135.1 <sup>P</sup>	109.1 <sup>P</sup>
ดัชนีผลผลิตอุตสาหกรรมที่ไม่ปรับฤดูกาล	-0.5 <sup>P</sup>	15.0 <sup>P</sup>	-5.5 <sup>P</sup>	-5.0 <sup>P</sup>	9.5 <sup>P</sup>	5.6 <sup>P</sup>
เครื่องชี้การอุปโภคบริโภคภาคเอกชน						
- ภาษีมูลค่าเพิ่ม (Real term)	15.9	8.7	-16.3	-5.6	2.5	3.0 <sup>P</sup>
- ปริมาณรถยนต์จดทะเบียน	-19.2	-45.5	-26.3	-8.6	-10.6	6.6
- ปริมาณรถจักรยานยนต์จดทะเบียน	6.3	-19.7	-3.6	8.8	9.2	-2.3
- ปริมาณการใช้ไฟฟ้าที่อยู่อาศัย	16.2	5.4	11.8	16.6	11.6	n.a.
เครื่องชี้การลงทุนภาคเอกชน						
- พื้นที่อนุญาตรับก่อสร้างในเขตเทศบาล	-36.0	-24.3	-20.8	0.0	2.1	-11.6
- ค่าธรรมเนียมขายและเช่าฝากที่ดิน	2.1	44.2	-5.6	9.6	-13.2	1.0
ภาคการค้า	10.8	7.9	6.6	8.1	11.8	14.7 <sup>P</sup>
- หมวดยานยนต์	3.3	-3.8	-7.8	-5.4	3.0	8.8 <sup>P</sup>
- หมวดค้าส่ง	28.4	31.2	33.3	36.3	31.4	30.7 <sup>P</sup>
- หมวดค้าปลีก	10.0	9.9	10.2	10.3	11.5	13.4 <sup>P</sup>
ภาคบริการ						
- จำนวนผู้โดยสารผ่านท่าอากาศยาน	11.6	16.4	24.5	21.1	18.1	20.5
- ภาษีมูลค่าเพิ่มประเภทโรงแรมและภัตตาคาร <sup>*</sup> (สะท้อนภาพเดือนก่อนหน้า)	12.1	4.9	13.5	18.2	13.8	-6.5 <sup>P</sup>
- การใช้ไฟฟ้าภาคบริการ	4.7	-3.2	8.2	11.2	n.a.	n.a.
- อัตราการเข้าพัก (ร้อยละ)	50.0	59.4	63.8	63.4	46.5 <sup>P</sup>	42.6 <sup>P</sup>
- ราคาห้องพักเฉลี่ย (บาท)	1176.9	1743.6	1523.4	1376.4	1296.7 <sup>P</sup>	1175.8 <sup>P</sup>
ดัชนีราคาผู้บริโภคทั่วไป	4.65	4.36	4.33	3.94	3.88	2.89
- อาหารและเครื่องดื่ม	11.31	11.37	10.29	8.56	8.11	5.30
- มิใช่อาหารและเครื่องดื่ม	0.59	0.15	0.71	1.09	1.27	1.36
ดัชนีราคาผู้บริโภคพื้นฐาน (ไม่รวมราคาอาหารสดและพลังงาน)	3.79	3.68	3.68	3.31	3.45	3.15
<b>ภาคต่างประเทศ</b> (ล้านดอลลาร์ สหรัฐ. นอกจากจะระบุเป็นอย่างอื่น)						
สินค้าออกผ่านด่านศุลกากร	294.4	333.0	310.9	360.6	400.0	295.9
(Δ %)	13.3	19.9	22.9	44.2	28.2	1.9
สินค้าเข้าผ่านด่านศุลกากร	143.3	141.5	132.2	129.7	133.9	128.9
(Δ %)	13.2	21.3	15.9	19.2	4.9	9.0
<b>ภาคการเงิน</b> (พันล้านบาท นอกจากจะระบุเป็นอย่างอื่น)						
เงินฝากของธนาคารพาณิชย์	437.0	439.8	449.6	457.2	479.1	489.2
(Δ %)	8.1	8.0	6.6	7.2	11.0	12.9
เงินให้สินเชื่อของธนาคารพาณิชย์	397.0	403.4	404.8	408.4	415.6	419.1
(Δ %)	14.6	15.5	15.8	16.8	17.2	17.9

P = ข้อมูลเบื้องต้น, n.a. = ยังไม่มีข้อมูล, R = มีการปรับปรุงข้อมูล



## ส่วนที่ 4 รายงานพิเศษ

### สินค้าเกษตรสำคัญ: ข้าว<sup>1</sup>

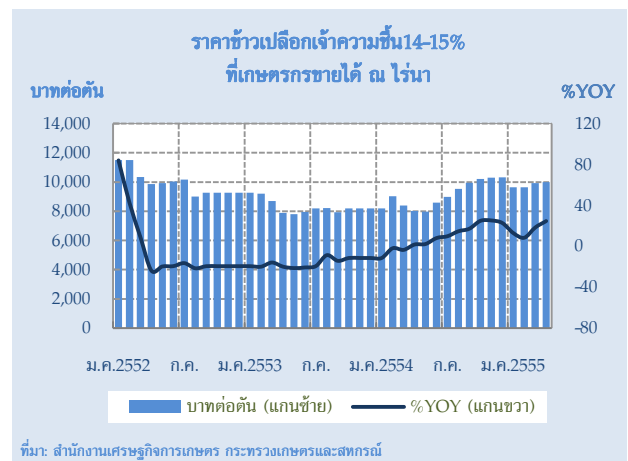
**เดือนเมษายน 2555** ราคาข้าวเปลือกเจ้าที่เกษตรกรขายได้ สูงขึ้นจากเดือนก่อนและระยะเดียวกันปีก่อน ส่วนหนึ่งเป็นผลทางอ้อมจากการที่เกษตรกรเข้าร่วมโครงการรับจำนำข้าวนาปรังของทางการจำนวนมาก นับตั้งแต่ต้นเดือนที่ผ่านมา ส่งผลให้ปริมาณข้าวในตลาดน้อยลง ขณะที่ความต้องการนำเข้าข้าวหนึ่งจากต่างประเทศเพิ่มขึ้น เนื่องจากเดือนก่อน

**แนวโน้มราคาข้าวเปลือกภายในประเทศ ปี 2555** คาดว่าสูงขึ้นจากปีก่อน ตามมาตรการยกระดับราคาข้าวเปลือกภายในประเทศของทางการ อย่างไรก็ตาม ขึ้นอยู่กับแนวทางการระบายสต็อกข้าวจำนวนมากของทางการไทยในระยะต่อไป ด้านราคาส่งออกข้าวไทย คาดว่า สูงขึ้นตามต้นทุนรับซื้อข้าวเปลือก แต่ไม่มากนัก เนื่องจากการแข่งขันมีแนวโน้มสูงขึ้น

### 1. ภาวะราคาข้าว<sup>1</sup>

#### 1.1 เดือนเมษายน 2555

**ราคาข้าวเปลือกภายในประเทศ** เป็นราคานอกโครงการรับจำนำ ซึ่งผลผลิตเกือบทั้งหมดที่ออกสู่ตลาดในเดือนนี้เป็นข้าวเปลือกเจ้า สูงขึ้นจากเฉลี่ยต้นละ 9,921 บาท เดือนก่อนเป็น เฉลี่ยต้นละ 10,000 บาท และสูงขึ้นร้อยละ 24.6 เมื่อเทียบกับระยะเดียวกันปีก่อน ส่วนหนึ่งเป็นผลทางอ้อมจากการที่เกษตรกรนำข้าวเปลือกเข้าร่วมโครงการรับจำนำข้าวนาปรังของทางการที่เริ่มตั้งแต่ต้นเดือนมีนาคม 2555 ในปริมาณมาก ส่งผลให้ปริมาณข้าวเปลือกในตลาดเหลือน้อย ขณะที่ผู้ส่งออกข้าวไทยรับซื้อข้าวเปลือกเพื่อส่งออกตามความต้องการจากต่างประเทศ โดยเฉพาะชาวจีนจากไนจีเรีย บางส่วนหันมาซื้อข้าวไทยแทนอินเดีย เพราะท่าเรืออินเดียประสบปัญหาแออัด อาจทำให้ส่งมอบสินค้าไม่ทันเดือนมิถุนายน 2555 ก่อนที่ทางการไนจีเรียจะขึ้นภาษีนำเข้าข้าวจากร้อยละ 33 เป็นร้อยละ 53 โดยมีผลบังคับใช้ตั้งแต่เดือนกรกฎาคม 2555 ทั้งนี้ ไนจีเรียขึ้นภาษีดังกล่าว เพื่อดูแลราคาข้าวภายในประเทศ หลังจากมีการนำเข้าข้าวหนึ่งราคาถูกกว่าจากอินเดียในปริมาณมาก



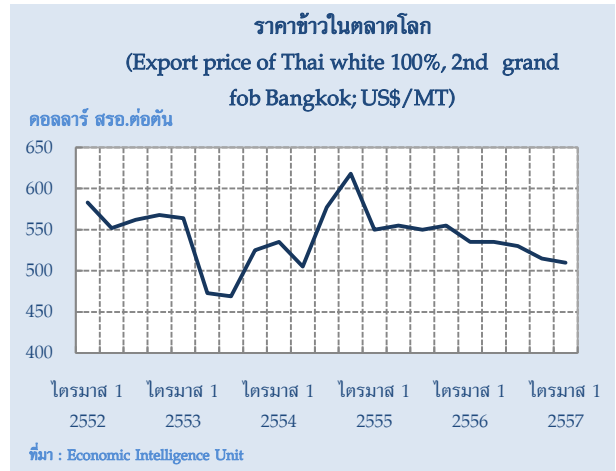
<sup>1</sup> จัดทำโดย: น.ส.ดวงทิพย์ ศิริกาญจนารักษ์ เศรษฐกรอาวุโส ส่วนเศรษฐกิจภาค สำนักงานภาคเหนือ E-mail: [DoungtiS@bot.or.th](mailto:DoungtiS@bot.or.th) โทรศัพท์ 0-5393-1147

**Disclaimer:** บทความนี้เป็นความเห็นของผู้เขียน ไม่จำเป็นต้องสอดคล้องกับความเห็นของธนาคารแห่งประเทศไทย จัดทำขึ้นเพื่อประกอบการวิเคราะห์และประเมินเศรษฐกิจ



## 1.2 แนวโน้มราคาข้าว

ราคาข้าวเปลือกภายในประเทศ ปี 2555 คาดว่า สูงขึ้นจากปีก่อน ตามมาตรการยกระดับราคาข้าวเปลือกภายในประเทศของทางการ อย่างไรก็ตาม ขึ้นอยู่กับแนวทางการระบายสต็อกข้าวที่มีอยู่มากของทางการไทยในระยะต่อไป **ด้านราคาส่งออกข้าวไทย** คาดว่า สูงขึ้นตามต้นทุนรับซื้อข้าวเปลือก แต่อาจสูงขึ้นไม่มากเนื่องจากการแข่งขันมีแนวโน้มสูงขึ้น จากอินเดียที่มีสต็อกมากกลับมาส่งออกได้เป็นปกติตั้งแต่กันยายน 2554 และคาดว่าทางการอินเดียอาจอนุญาตให้ส่งออกต่อเนื่องถึงปีหน้า เนื่องจากผลผลิตอินเดียเพิ่มขึ้นจากภาวะอากาศเอื้ออำนวย อีกทั้งราคาข้าวในตลาดโลกอาจไม่ปรับเพิ่มขึ้นมาก เพราะปริมาณผลผลิตข้าวและข้าวสาลีโลกอยู่ในเกณฑ์ดี



## 2. ปัจจัยกำหนดราคา

### 2.1 ปัจจัยเชิงโครงสร้าง

**ความต้องการข้าวไทยจากต่างประเทศเพิ่มขึ้นจากเดือนก่อน** จากปัจจัยชั่วคราวคือตามความต้องการนำเข้าข้าวหนึ่งไทยจากต่างประเทศ โดยเฉพาะไนจีเรียที่มีคำสั่งซื้อรอการส่งมอบจนถึงเดือนมิถุนายน 2555 อย่างไรก็ดีตาม ความต้องการข้าวไทยจากต่างประเทศลดลงเมื่อเทียบกับระยะเดียวกันปีก่อน เนื่องจากราคาส่งออกข้าวไทยอยู่ในระดับสูงมาก ส่งผลให้ผู้นำเข้าข้าวในต่างประเทศหันไปนำเข้าข้าวจากเวียดนามและอินเดียที่ราคาถูกกว่าไทยถึงตันละ 100-170 ดอลลาร์ สหรัฐ. เดือนเมษายน 2555 ไทยส่งออกข้าวปริมาณ 510,716 ตัน ลดลงร้อยละ 42.8 เมื่อเทียบกับระยะเดียวกันปีก่อน โดยในช่วง 4 เดือนแรกปี 2555 ไทยส่งออกข้าวแล้วจำนวน 2.0 ล้านตัน ลดลงจากรยะเดียวกันของปีก่อนถึงร้อยละ 46.9 สำหรับปี 2555 กระทรวงพาณิชย์ได้กำหนดเป้าหมายส่งออกข้าวปริมาณ 9.5 ล้านตัน มูลค่า 6,800 ล้านดอลลาร์ สหรัฐ. โดยปริมาณลดลงจากปี 2554 ร้อยละ 11.3 แต่มูลค่าเพิ่มขึ้นร้อยละ 4.5 ตามนโยบายเน้นส่งออกข้าวคุณภาพดีของทางการ ขณะที่ด้านสมาคมผู้ส่งออกข้าวไทยและกระทรวงเกษตรสหรัฐประจำประเทศไทย คาดว่า ไทยจะส่งออกได้ 6.5-7 ล้านตัน ต่ำกว่าเป้าหมายของกระทรวงพาณิชย์ถึงร้อยละ 26.3- 31.6

ตารางที่ 1 ราคาส่งออกข้าวของผู้ส่งออกสำคัญในตลาดโลก

(หน่วย: ดอลลาร์สหรัฐ.ต่อตัน)

เมษายน 2555	ไทย	เวียดนาม	อินเดีย	ปากีสถาน
ข้าวขาว 5%	552	431	-	475
ข้าวขาว 25%	553	384	384	411
ข้าวหนึ่ง	608	-	505	485

ที่มา: สมาคมผู้ส่งออกข้าวไทย (อ้างอิงจากเว็บไซต์ International Traders)

ตารางที่ 2 ปริมาณการผลิต การบริโภค และสต็อกข้าวโลก

(หน่วย: ล้านตันข้าวสาร)

	2552/53	2553/54	2555/55	
			พ.ย.55	มี.ค.55
ผลผลิต	442.7	450.1	465.4	463.4
บริโภค	436.7	444.0	460.0	458.8
การค้า	31.8	36.1	32.7	34.0
สต็อก	94.3	98.4	100.3	103.3

ที่มา: United States Department of Agriculture

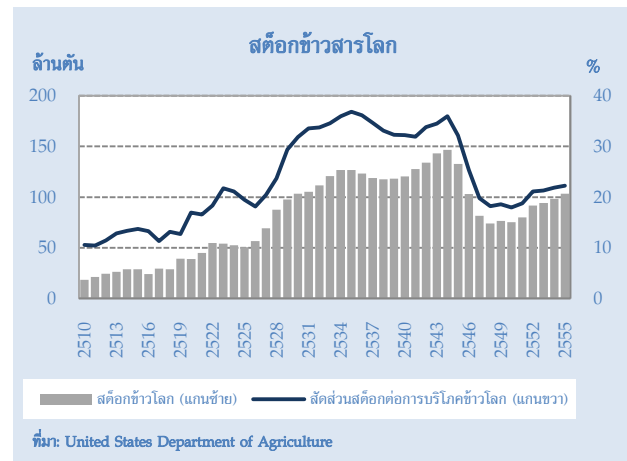


ทั้งนี้ United States Department of Agriculture (USDA) คาดว่า ผลผลิตข้าวโลกปี 2554/55 เพิ่มขึ้นจากปีก่อน 13.3 ล้านตัน เป็น 463.4 ล้านตัน ขณะที่ความต้องการบริโภคเพิ่มขึ้น 12.7 ล้านตัน ส่งผลให้ คาดว่าปริมาณการค้าข้าวโลก ลดลงจากปีก่อน 2 ล้านตันเหลือ 34.0 ล้านตัน

**การผลิต ผลผลิตข้าวเปลือก** เดือนเมษายน 2555 เพิ่มขึ้นจากเดือนก่อนตามฤดูกาลผลผลิตข้าวเปลือกนาปรังออกสู่ตลาด แต่ลดลงเมื่อเทียบกับระยะเดียวกันปีก่อน อย่างไรก็ตาม สำนักงานเศรษฐกิจการเกษตร กระทรวงเกษตรและสหกรณ์ คาดว่า ผลผลิตข้าวเปลือกนาปรังจะเพิ่มขึ้นร้อยละ 11.0 เป็น 11.3 ล้านตัน ตามการขยายพื้นที่เพาะปลูกร้อยละ 5.0 เป็น 16.9 ล้านไร่ โดยบางส่วนเป็นการปลูกชดเชยข้าวนาปีที่ได้รับ ความเสียหายจากอุทกภัยทางด้านผลผลิตเฉลี่ยต่อไร่คาดว่าเพิ่มขึ้นร้อยละ 5.7 เป็น 666 กิโลกรัมต่อไร่ เนื่องจากน้ำในแหล่งน้ำธรรมชาติและในเขื่อนหลักเอื้ออำนวย

## 2.2 ปัจจัยระยะปานกลาง

**สินค้าคงคลัง** ในเดือนนี้ USDA คาดว่าสต็อกข้าวสารไทย ณ สิ้นปี 2555 เพิ่มขึ้นเป็น 9.4 ล้านตัน (จาก 5.6 ล้านตัน ในปีก่อน) สูงสุดในรอบ 20 ปี จากการส่งออกข้าวของไทยที่ลดลง และการเพิ่มขึ้นของสต็อกในโครงการรับจำนำของทางการไทย ณ สิ้นเดือนเมษายน 2555 คาดว่า สต็อกข้าวสารของทางการมีประมาณ 9.2 ล้านตัน แบ่งเป็นสต็อกเดิมก่อนปี 2554 2 ล้านตัน สต็อกโครงการรับจำนำนาปี ปีการผลิต 2554/55 จำนวน 4.1 ล้านตัน และโครงการรับจำนำนาปรัง ปีการผลิต 2555 จำนวน 3.1 ล้านตัน สำหรับสัดส่วนสต็อกข้าวสารโลกต่อความต้องการบริโภคใกล้เคียงกับปีก่อน



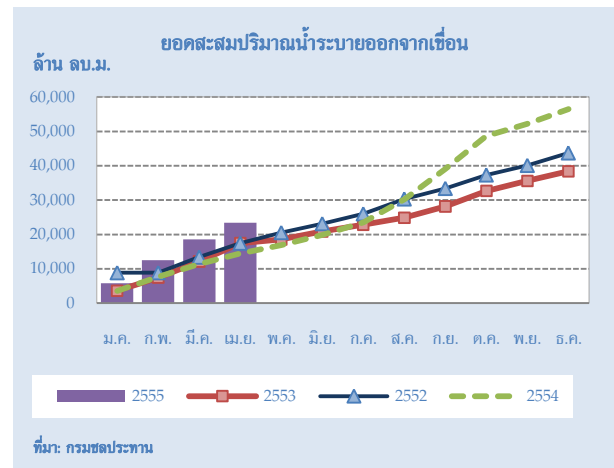
**มาตรการทางการค้า** โครงการรับจำนำข้าวเปลือกนาปรัง ปีการผลิต 2555 ระยะเวลาโครงการตั้งแต่วันที่ 1 มีนาคม ถึง 15 กันยายน 2555 ไม่จำกัดจำนวน ราคารับจำนำข้าวเปลือกเจ้า ตันละ 15,000 บาท ข้าวเปลือกปทุมธานีและข้าวเปลือกเหนียว ตันละ 16,000 บาท สูงกว่าราคารับจำนำร้อยละ 55.5 และร้อยละ 22.4 ตามลำดับ ทั้งนี้ คาดว่าเกษตรกรจะเข้าร่วมโครงการฯ มากกว่ารอบการผลิตนาปีที่ผ่านมา เนื่องจากผลผลิตนาปีบางส่วนเสียหายจากอุทกภัย ประกอบกับเกษตรกรในแหล่งผลิตสำคัญส่วนใหญ่เป็นเกษตรกรรายย่อยผลิตเพื่อเก็บไว้บริโภคในครัวเรือนเป็นหลักเหลือจำหน่ายไม่มาก ขณะที่รอบการผลิตนาปรัง ผลิตเพื่อการพาณิชย์ส่วนใหญ่ แหล่งผลิตสำคัญ ได้แก่ ภาคเหนือตอนล่างและภาคกลาง โดย ณ สิ้นเดือนเมษายน 2555 มีเกษตรกรนำข้าวมาร่วมโครงการฯ แล้ว 5.2 ล้านตันข้าวเปลือก คิดเป็นร้อยละ 47.3 ของผลผลิตทั้งหมด และคิดเป็นร้อยละ 76.5 ของผลการรับจำนำฤดูที่ผ่านมา





### 2.3 ปัจจัยระยะสั้น

ตั้งแต่ต้นปีถึงเดือนเมษายน 2555 ทางการระบายน้ำในเขื่อนหลักปริมาณ 23,429.5 ล้านลูกบาศก์เมตร เพิ่มขึ้นร้อยละ 62.0 เมื่อเทียบกับระยะเดียวกันปีก่อน เป็นปัจจัยสนับสนุนการปลูกข้าวรุ่นแล้งหรือรุ่นนาปรังของเกษตรกรในเขตชลประทาน สำหรับพื้นที่นอกเขตชลประทานได้รับประโยชน์จากปริมาณน้ำท่าที่เอื้ออำนวย





ส่วนที่ 5 ลำดับเหตุการณ์สำคัญทางเศรษฐกิจและการเงินที่เกี่ยวข้องกับภาคเหนือ

เรื่อง	สาระสำคัญ	วันที่ประกาศ
<b>ด้านการเกษตร</b> การแก้ไขปัญหาลูกผสมแดง ปี 2554/55	อนุมัติเงินทุนหมุนเวียนจำนวน 1,265.0 ล้านบาท ให้ อคส. นำไปปรับซื้อลูกผสมแดงในจังหวัดแหล่งผลิต ได้แก่ จังหวัดเชียงใหม่ ลำพูน เพชรบูรณ์ และจังหวัดอื่น ๆ ในราคากิโลกรัมละ 15.00 บาท	24 ก.พ. 55 (สรุปมติที่ประชุมคชก.)
การแก้ไขปัญหาคะเทียม ปี 2554/55	ให้ อ.ต.ก. ร่วมกับจังหวัดแหล่งผลิตรับซื้อกะเทียมแห้งคละในราคาเริ่มต้นที่ กิโลกรัมละ 30 บาท และปรับเพิ่มขึ้นตามภาวะตลาด ปริมาณเป้าหมาย 24,000 ตัน ระยะเวลาปรับซื้อ พฤษภาคม – กรกฎาคม 2555	16 มี.ค. 55 (สรุปมติที่ประชุมคชก.)
การป้องกันแก้ไขปัญหาลิ้นจี่ ปี 2555	อนุมัติวงเงิน 44.9 ล้านบาท ให้กระทรวงเกษตรและสหกรณ์ ส่งเสริมการแปรรูปลิ้นจี่ กระจายผลผลิตออกนอกแหล่งผลิต การประชาสัมพันธ์และส่งเสริมการบริโภคภายในประเทศ และเป็นทุนหมุนเวียนให้แก่สถาบันเกษตรกร ระยะเวลาดำเนินการ 1 พฤษภาคม – 15 มิถุนายน 2555	23 มี.ค. 55 (สรุปมติที่ประชุมคชก.)
กำหนดให้ข้าวเป็นสินค้าที่ต้องขออนุญาตในการส่งออกนอกอาณาจักร พ.ศ. 2555	เพื่อความมั่นคงทางเศรษฐกิจ และเพื่อประโยชน์ในการส่งออกข้าว จึงปรับปรุงมาตรการส่งออกข้าวให้มีความชัดเจนและเหมาะสมกับสถานการณ์ส่งออกในปัจจุบัน	11 เม.ย. 54 (ราชกิจจานุเบกษา วันที่ 30 เม.ย. 55) ระยะเวลา 1 ปี ตั้งแต่วันที่ถัดจากวันประกาศ
การนำเข้าข้าวโพดเลี้ยงสัตว์ขององค์การคลังสินค้า	ให้ อคส. นำเข้าข้าวโพดเลี้ยงสัตว์ชนิดดีจากสาธารณรัฐประชาธิปไตยประชาชนลาว ปริมาณ 30,000 ตัน ในช่วง พฤษภาคม – มิถุนายน 2555 เพื่อจำหน่ายให้แก่เกษตรกรผู้เลี้ยงสัตว์รายย่อยภายในประเทศ	24 เม.ย. 54 (สรุปมติที่ประชุมคณะรัฐมนตรี)



ส่วนเศรษฐกิจภาค ธนาคารแห่งประเทศไทย สำนักงานภาคเหนือ  
68/3 ถนนโชตนา ตำบลช้างเผือก อำเภอเมือง จังหวัดเชียงใหม่ 50300  
โทรศัพท์ 0-5393-1162 โทรสาร 0-5322-4168  
<http://www.bot.or.th>