

เดือนพฤษภาคม ปี 2555

รายงานเศรษฐกิจและการเงินภาคเหนือ



ส่วนเศรษฐกิจภาค

ธนาคารแห่งประเทศไทย สำนักงานภาคเหนือ

โทรศัพท์ 0-5393-1155, 0-5393-1162

โทรสาร 0-5322-4168



สารบัญ

ส่วนที่ 1 บทสรุป	1
ส่วนที่ 2 ภาวะเศรษฐกิจภาคเหนือ	
● ภาคเกษตรกรรม	2
● ภาคอุตสาหกรรม	3
● ภาคการท่องเที่ยว	4
● ภาคการค้า	4
● การอุปโภคบริโภคภาคเอกชน	5
● การลงทุนภาคเอกชน	6
● การเบิกจ่ายงบประมาณผ่านคลังจังหวัดในภาคเหนือ	7
● การค้าต่างประเทศ	8
● ระดับราคา	8
● การจ้างงาน	9
● การเงิน	10
● สำนักหักบัญชี	11
ส่วนที่ 3 ตารางเครื่องชี้วัดเศรษฐกิจที่สำคัญ	12
ส่วนที่ 4 รายงานพิเศษ สินค้าเกษตรสำคัญ: ข้าว เดือนพฤษภาคม 2555	13
ส่วนที่ 5 ลำดับเหตุการณ์สำคัญทางเศรษฐกิจและการเงินที่เกี่ยวข้องกับภาคเหนือ	16



รายงานเศรษฐกิจและการเงินภาคเหนือ เดือนพฤษภาคม ปี 2555

ส่วนที่ 1 บทสรุป

ภาวะเศรษฐกิจการเงินภาคเหนือ เดือนพฤษภาคม 2555 ขยายตัวดีทุกด้าน ทั้งภาคอุปสงค์ที่ขยายตัวสูงตามความต้องการส่งออก การบริโภค และการลงทุนภาคเอกชน การใช้จ่ายภาครัฐเพิ่มขึ้น ภาคอุปทานขยายตัวทั้งการผลิตสินค้าเกษตรอุตสาหกรรม และการท่องเที่ยว ทางด้านเสถียรภาพในประเทศ อัตราเงินเฟ้อชะลอลงตามราคาพลังงาน การจ้างงานยังเพิ่มขึ้น ด้านเงินฝากและเงินให้สินเชื่อขยายตัวดี

% YoY	2554	2554			2555		
		ครึ่งปีแรก	ไตรมาส 3	ไตรมาส 4	ไตรมาส 1	เม.ย.	พ.ค.
ดัชนีการอุปโภคบริโภคภาคเอกชน	1.5 ^R	1.4 ^R	2.2 ^R	0.9 ^R	3.8 ^R	6.7 ^R	7.8 ^P
ดัชนีการลงทุนภาคเอกชน	4.1 ^R	6.2 ^R	4.5 ^R	-0.2 ^R	-1.2 ^R	3.5 ^R	7.3
การใช้จ่ายของภาครัฐ	13.1	15.3	28.8	-4.3	0.9	-3.1	29.1
มูลค่าการส่งออกสินค้า	12.1	3.3	24.0	19.5	31.5	1.9	33.5
มูลค่าการนำเข้าสินค้า	12.6	12.5	10.9	14.6	12.7	9.0	1.0
รายได้เกษตรกร	3.5 ^R	26.2 ^R	1.7 ^R	-13.6 ^R	5.6 ^R	8.8 ^R	8.4 ^P
ดัชนีผลผลิตอุตสาหกรรม	1.9	5.0	-7.9	4.0	0.2	5.6	6.4 ^P
อัตราการเข้าพัก (ร้อยละ)	45.0	42.5	42.6	50.1	57.9 ^R	44.1 ^R	40.4 ^P

ที่มา : รวบรวมโดยธนาคารแห่งประเทศไทย สำนักงานภาคเหนือ

หมายเหตุ: ^P ข้อมูลเบื้องต้น

^R มีการปรับปรุงข้อมูล



ส่วนที่ 2 ภาวะเศรษฐกิจภาคเหนือ

● ภาคเกษตรกรรม

% YoY	2554 ^R	2554 ^R			2555 ^R		
		ครึ่งปีแรก	ไตรมาส 3	ไตรมาส 4	ไตรมาส 1	เม.ย.	พ.ค.
รายได้เกษตรกร	3.5	26.2	1.7	-13.6	5.6	8.8	8.4
ผลผลิต	-1.6	17.9	1.6	-19.2	5.8	5.6	3.8
ราคา	5.2	7.0	0.1	7.0	0.6	3.1	4.4

หมายเหตุ 1. รายได้เกษตรกรโดยรวม ยังไม่หักต้นทุนการผลิต
2. ราคา ณ ไร่/นา ไม่รวมเงินชดเชยและผลจากมาตรการของภาครัฐ

ที่มา : ธนาคารแห่งประเทศไทย สำนักงานภาคเหนือ

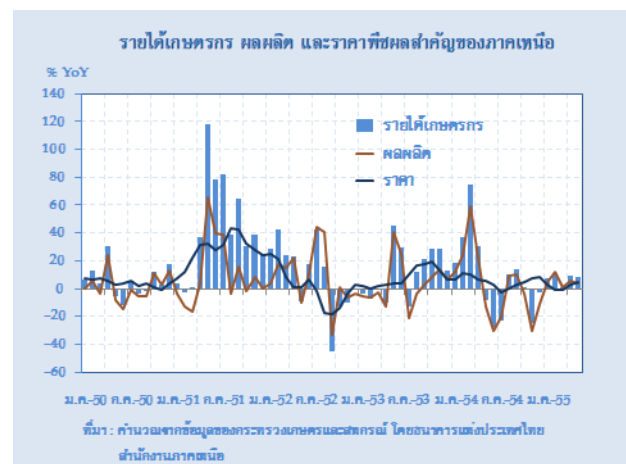
ในเดือนพฤษภาคม **รายได้เกษตรกร**ขยายตัวจากระยะเดียวกันปีก่อนร้อยละ 8.4 จากผลทั้งด้านราคาและปริมาณผลผลิต

โดย **ราคาสินค้าเกษตร**สูงขึ้นร้อยละ 4.4 ตามมาตรการของภาครัฐ ประกอบกับผลผลิตออกสู่ตลาดลดลงตามฤดูกาล ส่งผลให้ราคาพืชสำคัญ ได้แก่ ข้าวเปลือกเจ้านาปรัง อ้อยโรงงาน และมันสำปะหลังเพิ่มขึ้น อย่างไรก็ตาม ราคาสินค้าเกษตรบางชนิดลดลงเนื่องจากมีปริมาณเพิ่มขึ้นจากปีก่อนมาก เช่น สับปะรด ลิ้นจี่ สุกกร ไข่เนื้อ และไข่ไก่

ด้านปริมาณผลผลิตสินค้าเกษตรเพิ่มขึ้นร้อยละ 3.8 ชะลอลงจากเดือนก่อน เนื่องจากอ้อยโรงงานลดลง

ตามฤดูกาลประกอบกับได้เร่งเก็บเกี่ยวในช่วงก่อนหน้า อย่างไรก็ตาม ผลผลิตพืชสำคัญส่วนใหญ่ยังเพิ่มขึ้นเมื่อเทียบกับระยะเดียวกันปีก่อน อาทิ ข้าวนาปรัง มันสำปะหลัง สับปะรด และลิ้นจี่ เป็นผลจากภูมิอากาศเอื้ออำนวยเป็นสำคัญ นอกจากนี้การผลิตปศุสัตว์ยังขยายตัวต่อเนื่อง โดยสุกรและไข่เนื้อเพิ่มขึ้นจากการขยายการผลิตเลี้ยงประกอบกับปีนี้ไม่ค่อยมีปัญหาโรคระบาด ทางด้านไข่ไก่เพิ่มขึ้นตาม การนำเข้าพ่อและแม่พันธุ์ในช่วงก่อนหน้า

แนวโน้มรายได้เกษตรกรยังขยายตัวต่อเนื่องจากมาตรการช่วยเหลือด้านราคาของภาครัฐจูงใจให้เกษตรกรขยายการผลิต ประกอบกับสภาพอากาศเอื้ออำนวยให้มีผลผลิตเพิ่มขึ้น





● ภาคอุตสาหกรรม

เดือนพฤษภาคม ดัชนีผลผลิตอุตสาหกรรม

ขยายตัวจากระยะเดียวกันปีก่อนร้อยละ 6.4 เร่งตัวจากเดือนก่อน ผลจากการผลิตของอุตสาหกรรมเครื่องดื่มทั้งประเภทที่มีแอลกอฮอล์และไม่มีแอลกอฮอล์ กอปรกับการผลิตชิ้นส่วนอิเล็กทรอนิกส์กลับมาขยายตัวเป็นเดือนแรกนับแต่หดตัวต่อเนื่องตั้งแต่เดือนพฤษภาคม 2554 ส่วนอุตสาหกรรมอาหารลดลงจากผลผลิตน้ำตาล แต่การแปรรูปฝักและผลไม้กลับมาขยายตัวจากที่ลดลงในเดือนก่อน

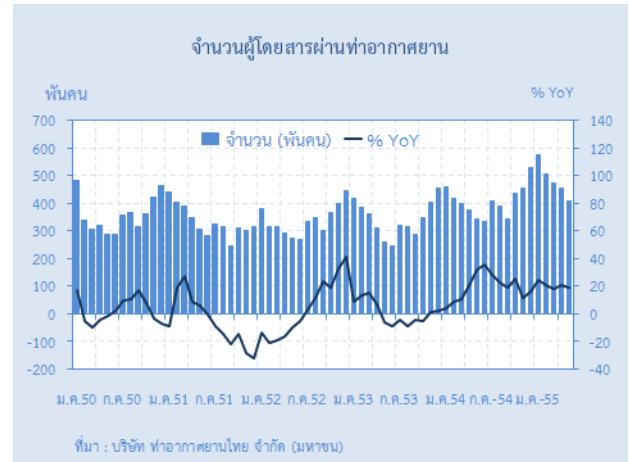


การผลิตเครื่องดื่ม เพิ่มขึ้นกว่าร้อยละ 46.3 ขยายตัวในเกณฑ์ดี เนื่องจากการผลิตเครื่องดื่มที่มีแอลกอฮอล์เพิ่มขึ้นตามความต้องการของผู้บริโภคที่มีแนวโน้มขยายตัวในช่วงเทศกาลฟุตบอลยูโร อีกทั้งการผลิตเพื่อส่งออกไปพม่าขยายตัวดี ด้านการผลิตเครื่องดื่มที่ไม่มีแอลกอฮอล์ขยายตัวตามการผลิตน้ำตาลลดลงจากการผลิตทดแทนโรงงานส่วนกลางในเครื่องที่ยังคงมีอยู่ ด้าน **อุตสาหกรรมอิเล็กทรอนิกส์** ขยายตัวร้อยละ 12.0 เป็นเดือนแรกนับจากหดตัวต่อเนื่องตั้งแต่เดือนพฤษภาคมปีก่อน ตามการผลิตแผงวงจรรวมและส่วนประกอบ ซึ่งใช้ในอุปกรณ์อิเล็กทรอนิกส์ประเภทจอเนวิเกเตอร์รถยนต์ และอุปกรณ์สื่อสาร ด้านการผลิตส่วนประกอบฮาร์ดดิสก์ไดรฟ์ฟื้นตัวต่อเนื่องจากเดือนก่อน ส่วนแนวโน้มการผลิตอิเล็กทรอนิกส์ในเดือนถัดไปคาดว่าจะชะลอตัวเนื่องจากวัตถุดิบคงคลังของลูกค้าอยู่ในระดับสูงจากการเร่งสั่งซื้อหลังอุทกภัยคลี่คลาย **การผลิตเฟอร์นิเจอร์และเครื่องตกแต่งที่ทำจากไม้** เร่งตัวต่อเนื่องจากเดือนก่อนตามความต้องการของผู้บริโภค อย่างไรก็ตาม **อุตสาหกรรมอาหาร** ผลผลิตหดตัวร้อยละ 20.9 ตามการผลิตน้ำตาลที่หดตัวมากเมื่อเทียบกับช่วงเดียวกันปีก่อนที่ผลผลิตอ้อยออกกล้าช้ากว่าปกติ แต่หากเทียบทั้งฤดูกาลผลิตปี 54/55 แล้วปริมาณน้ำตาลเพิ่มขึ้นร้อยละ 15.0 จากฤดูกาลผลิตก่อน



ภาคการท่องเที่ยว

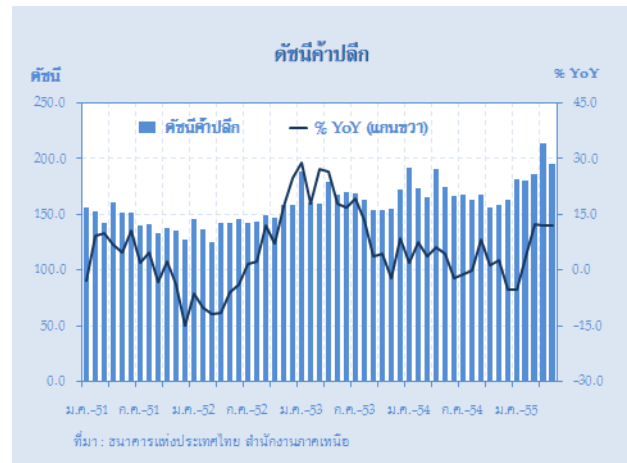
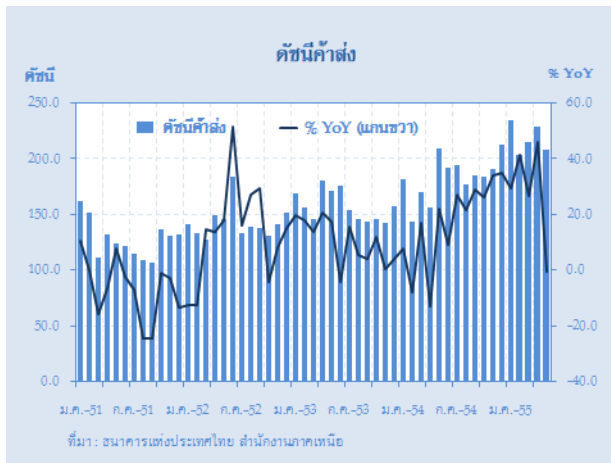
เดือนพฤษภาคม *ภาวะการท่องเที่ยว* ชะลอลงบ้างตามฤดูกาล แต่ดีขึ้นเมื่อเทียบกับระยะเดียวกันปีก่อน จากวันหยุดยาวต่อเนื่องปีนี้ เอื้ออำนวยให้มีการเดินทางเข้ามาพื้นที่ภาคเหนือ ประกอบกับมีการจัดประชุมระดับนานาชาติ 33 ประเทศขององค์การท่องเที่ยวโลก (UNWTO) ที่จังหวัดเชียงใหม่ เครื่องชี้สำคัญที่สะท้อนการปรับตัวดีขึ้นภาคการท่องเที่ยว ได้แก่ จำนวน **ผู้โดยสารผ่านท่าอากาศยานภาคเหนือ** เพิ่มขึ้นร้อยละ 18.9 โดยขยายตัวมากที่สุดที่ท่าอากาศยานเชียงใหม่ และเชียงราย ที่ร้อยละ 16.0 และร้อยละ 27.7 ตามลำดับ



อัตราเข้าพักอยู่ที่ร้อยละ 40.4 ลดลงจากร้อยละ 44.1 ในเดือนก่อนตามฤดูกาล ส่วน**ราคาห้องพักเฉลี่ย**อยู่ที่ 1,312.0 บาทต่อคืน

อย่างไรก็ตาม ภาวะการท่องเที่ยวภาคเหนือบางส่วนมีแนวโน้มจะได้รับผลกระทบจากภาวะเศรษฐกิจยุโรป ประกอบกับการจัดงานแข่งขันกีฬาฟุตบอลแห่งชาติยุโรปและกีฬาโอลิมปิก อาจทำให้นักท่องเที่ยวเดินทางมาในภาคเหนือน้อยลง

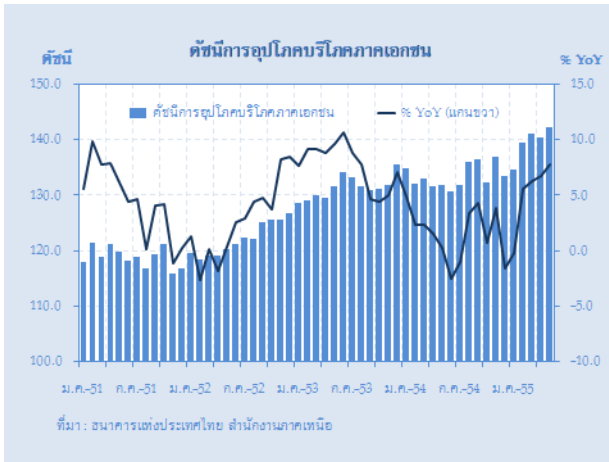
ภาคการค้า



ในเดือนพฤษภาคม ดัชนีค่าส่ง หดตัวเล็กน้อยร้อยละ 0.7 ส่วน**ดัชนีค่าปลีก** ขยายตัวร้อยละ 11.9 จากระยะเดียวกันปีก่อน ภาวะการค้ากลุ่มยานยนต์ขยายตัวทั้งยอดขายรถยนต์และรถจักรยานยนต์จากการเร่งส่งมอบรถให้ลูกค้า ยอดขายปลีกน้ำมันเชื้อเพลิงอะไหล่และการซ่อมแซมยานยนต์ตามปริมาณรถเพิ่มมากขึ้น รวมถึงยอดขายในห้างสรรพสินค้าตามการจัดกิจกรรมส่งเสริมการขายอย่างต่อเนื่องและการนำสินค้าสินค้าแบรนด์ใหม่ ๆ มาจำหน่าย สินค้าประเภทเครื่องใช้ไฟฟ้าโดยเฉพาะเครื่องทำความเย็นจากอุณหภูมิสูงขึ้นกว่าปีก่อน วัสดุก่อสร้างอุปกรณ์ไฟฟ้าและแสงสว่าง ตามการขยายตัวของภาคการก่อสร้างของภาครัฐและเอกชน แต่ยอดขายสินค้าหมวดอาหารและเครื่องดื่มโดยเฉพาะเครื่องดื่มที่มีแอลกอฮอล์ ผักและผลไม้สด วัตถุดิบการเกษตรลดลง



● การอุปโภคบริโภคภาคเอกชน



ดัชนีความเชื่อมั่นผู้บริโภคในภาคเหนือ

ดัชนีความเชื่อมั่นผู้บริโภค	2554					2555					
	ก.ค.	ต.ค.	ก.ย.	ค.ค.	พ.ย.	ธ.ค.	ม.ค.	ก.พ.	มี.ค.	เม.ย.	พ.ค.
CCI รวม	86.2	85.5	83.7	77.3	76.1	77.7	78.9	80.0	81.0	81.8	81.5
- ภาคเศรษฐกิจ	76.3	75.7	73.7	66.9	65.7	67.5	68.6	69.5	70.4	71.1	70.9
- โอกาสทางาน	77.2	76.4	73.1	69.0	67.7	69.6	70.9	72.1	73.1	73.9	73.8
- รายได้นาคต	105.1	104.3	102.4	96.0	94.8	95.9	97.1	98.3	99.7	100.9	99.7
CCI ปัจจุบัน	67.1	66.4	64.7	56.5	55.2	56.5	57.3	58.1	58.6	59.1	59.7
CCI อนาคต (6เดือน)	92.6	91.9	90.1	84.9	83.7	85.7	87.1	88.1	89.2	90.1	89.3

ที่มา : ศูนย์พยากรณ์เศรษฐกิจและธุรกิจ มหาวิทยาลัยหอการค้าไทย

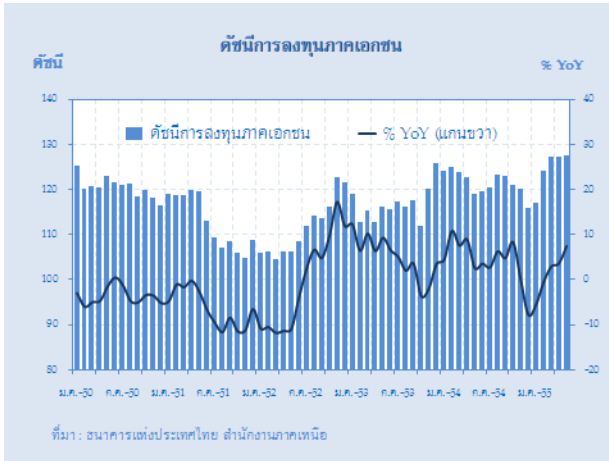
เดือนพฤษภาคม ดัชนีการอุปโภคบริโภคภาคเอกชน ขยายตัวร้อยละ 7.8 จากระยะเดียวกันปีก่อน ตามความต้องการเพิ่มขึ้นทั้งกลุ่มสินค้าคงทนและสินค้าจำเป็นต่อการอุปโภคบริโภคประกอบการผลิตในอุตสาหกรรมยานยนต์กลับมาอยู่ในระดับปกติ และแรงสนับสนุนจากนโยบายของภาครัฐ สะท้อนจากเครื่องชี้ยอดขายหมวดค้าส่งค้าปลีกและหมวดอื่น ๆ ที่เกี่ยวกับการอุปโภคบริโภค¹ ปริมาณการจดทะเบียนรถยนต์นั่งเพิ่มสูงขึ้นเป็นประวัติการณ์ และปริมาณการจดทะเบียนรถยนต์เพื่อการพาณิชย์ เป็นผลจากทุกค่ายรถยนต์กลับมาผลิตได้ตามปกติ ทำให้ส่งมอบรถได้มากขึ้นตามความต้องการที่เพิ่มสูงขึ้นทั้งจากความนิยมในรถยนต์รุ่นใหม่ และแรงกระตุ้นของมาตรการคืนภาษีรถยนต์คันแรกของภาครัฐ ซึ่งมีแนวโน้มจะขยายตัวต่อเนื่องตลอดปีนี้ ปริมาณการจดทะเบียนรถจักรยานยนต์ กลับมาขยายตัวในช่วงเปิดภาคเรียนของสถานศึกษา ความเชื่อมั่นของผู้บริโภคในภาคเหนือปรับลดลง จากความกังวลใจต่อปัญหาค่าครองชีพที่เพิ่มสูงขึ้น ความไม่แน่นอนทางการเมืองและความผันผวนของเศรษฐกิจกลุ่มประเทศยุโรป

¹ ประกอบไปด้วย ยอดขายหมวดค้าส่งค้าปลีก หมวดการศึกษา หมวดไฟฟ้าประปา หมวดรักษาพยาบาล หมวดโรงแรมและภัตตาคาร และหมวดขนส่ง



● การลงทุนภาคเอกชน

ในเดือนพฤษภาคม **ดัชนีการลงทุนภาคเอกชนของภาคเหนือ**อยู่ที่ระดับ 127.6 ขยายตัวร้อยละ 7.3 ตามการฟื้นตัวของอุตสาหกรรมยานยนต์และภาวะก่อสร้าง



มูลค่าโครงการที่ได้รับอนุมัติส่งเสริมการลงทุนจาก BOI ในเขตภาคเหนือ

ประเภทกิจการ	2554	2011	2555					
			ไตรมาส 1	ไตรมาส 2	ไตรมาส 3	ไตรมาส 4		
เกษตรกรรมและปศุสัตว์	3,087.7	9,442.4	5,611.9	213.4	5,617.7	1,608.0	463.1	37.2
บริการและพาณิชยกรรม	11,711.4	14,124.7	11,299.6	160.4	2,663.7	1,916.6	120.0	13,483.0
ผลิตและประกอบเครื่องใช้ไฟฟ้า	70.3	60.4	36.4	0.0	4.0	18.9	23.0	0.0
ผลิตและประกอบเครื่องจักรกลและอุปกรณ์	254.4	229.6	114.2	75.4	40.0	17.0	0.0	6.3
เหมืองแร่ เหมืองหิน และโลหะอื่น	4,101.0	0.0	0.0	0.0	0.0	64.3	120.0	0.0
อิเล็กทรอนิกส์ และเครื่องใช้ไฟฟ้า	4,328.8	3,060.5	1,079.4	1,939.4	33.7	873.1	2.3	2.0
อุตสาหกรรมเบา	583.2	1,828.8	420.0	11.7	1,397.1	27.0	0.0	0.0
รวม (รวม : ด้านบาท)	24,289.0	28,746.4	18,579.9	2,414.3	7,738.2	4,424.9	792.4	15,330.7

เครื่องชี้สำคัญ ได้แก่ **พื้นที่รับอนุญาตก่อสร้างในเขตเทศบาล** ขยายตัวร้อยละ 2.6 ปรับตัวดีขึ้นจากเดือนก่อนตามความต้องการที่อยู่อาศัย สะท้อนจากการเปิดตัวโครงการใหม่ๆ ของหมู่บ้านจัดสรรอย่างต่อเนื่อง โดยเฉพาะจังหวัดเชียงใหม่ และเชียงราย อย่างไรก็ดี เดือนนี้เร่งตัวในประเภทที่พักอาศัยรวม แฟลต/หอพัก และอาคารสูงประเภทคอนโดมิเนียมซึ่งเร่งดำเนินการก่อนได้รับผลกระทบจากกฎหมายผังเมืองฉบับปรับปรุงใหม่เป็นสำคัญ **ปริมาณการจำหน่ายวัสดุก่อสร้าง** หดตัวเล็กน้อยที่ร้อยละ 1.8 ตามฤดูกาล ประกอบกับฐานสูงปีก่อน ด้านอุตสาหกรรมยานยนต์สามารถกลับเข้าสู่ภาวะปกติ สะท้อนจาก **ปริมาณการจดทะเบียนรถยนต์เพื่อการพาณิชย์** เร่งตัวร้อยละ 31.8 จากที่หดตัวร้อยละ 4.6 ในเดือนก่อน **มูลค่านำเข้าเครื่องจักรกลและอุปกรณ์ผ่านด่านศุลกากรภาคเหนือ** ขยายตัวที่ร้อยละ 161.2 ตามการทดแทนเครื่องจักรเก่า รวมถึงการลงทุนในสายการผลิตใหม่ ทั้งนี้เพื่อตอบสนองความต้องการของผู้บริโภค **รายได้ค่าธรรมเนียมการจดทะเบียนที่ดิน** เร่งตัวที่ร้อยละ 15.3 ตามการฟื้นตัวของเศรษฐกิจ อีกทั้งการเร่งทำธุรกรรมก่อนประกาศใช้ราคาประเมินที่ดินฉบับใหม่ ซึ่งจะประกาศใช้ในเดือนกรกฎาคม 2555 สำหรับความสนใจต่อการลงทุนในระยะต่อไป สะท้อนจาก **มูลค่าการได้รับอนุมัติส่งเสริมการลงทุนในภาคเหนือ** เงินลงทุนทั้งสิ้น 15,530.7 ล้านบาท ส่วนใหญ่เป็นการลงทุนหมวดบริการและสาธารณูปโภค โดยเฉพาะการส่งเสริมการลงทุนในกลุ่มธุรกิจพลังงานทดแทน เป็นสำคัญ วงเงินอนุมัติโดยรวมถึง 15,485.0 ล้านบาท

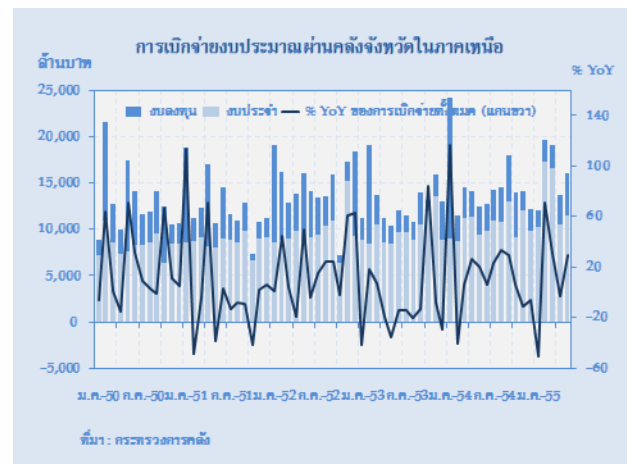


● การเบิกจ่ายงบประมาณผ่านคลังจังหวัดในภาคเหนือ

	2553	2554	2554			2555		
			ครึ่งปีแรก	ไตรมาส 3	ไตรมาส 4	ไตรมาส 1	เม.ย.	พ.ค.
รายจ่ายประจำ (พันล้านบาท)	118.2	125.0	59.5	34.7	30.8	44.0	10.6	11.5
% YoY	2.1	5.8	8.8	19.9	-10.7	51.5	-6.6	21.9
รายจ่ายลงทุน (พันล้านบาท)	37.6	51.2	29.9	12.0	9.3	6.6	3.1	4.5
% YoY	-39.4	36.1	30.8	64.0	25.0	-68.5	11.0	51.4
การเบิกจ่ายทั้งสิ้น (พันล้านบาท)	155.8	176.2	89.4	46.7	40.1	50.6	13.7	16.0
% YoY	-12.4	13.1	15.3	28.8	-4.3	0.9	-3.1	29.1

ที่มา : กระทรวงการคลัง

ในเดือนพฤษภาคม การเบิกจ่ายงบประมาณผ่านคลังจังหวัดในภาคเหนือ มีมูลค่าทั้งสิ้น 16,008.0 ล้านบาท ขยายตัวจากระยะเดียวกันปีก่อนร้อยละ 29.1 โดยขยายตัวทั้งรายจ่ายประจำและลงทุนที่ร้อยละ 21.9 และ 51.4 ตามลำดับ โดยรายจ่ายประจำขยายตัวตามการเบิกจ่ายงบบุคลากรและเงินอุดหนุนขององค์กรปกครองส่วนท้องถิ่นที่ร้อยละ 10.4 และ 86.7 ตามลำดับ ด้านรายจ่ายลงทุนเบิกจ่ายเพิ่มขึ้นต่อเนื่องจากเดือนก่อนตามโครงการก่อสร้างต่างๆ ในหมวดที่ดินและสิ่งก่อสร้างซึ่งขยายตัวร้อยละ 69.6 จากระยะเดียวกันปีก่อน โดยเฉพาะในจังหวัดเชียงใหม่ นครสวรรค์ อุตรดิตถ์ และพิษณุโลก

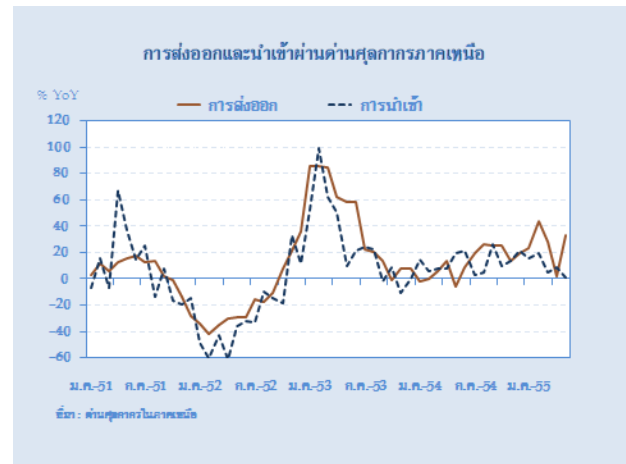


สำหรับอัตราการเบิกจ่ายงบประมาณปีปัจจุบันในภาคเหนืออยู่ที่ร้อยละ 74.2 ต่ำกว่าร้อยละ 81.1 จากระยะเดียวกันปีก่อน แต่สูงกว่าเป้าหมายการเบิกจ่ายในภาพรวมของรัฐบาล

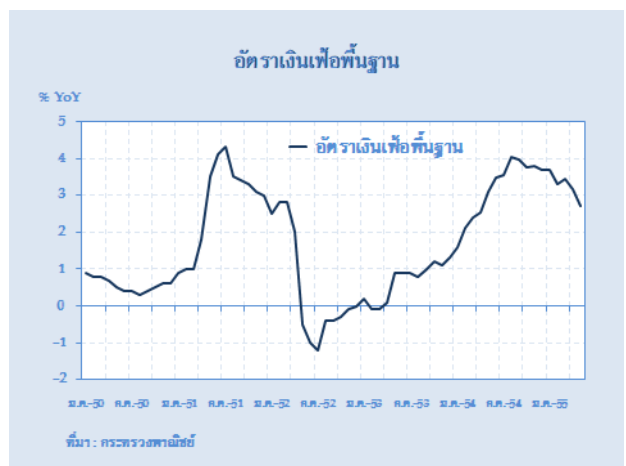
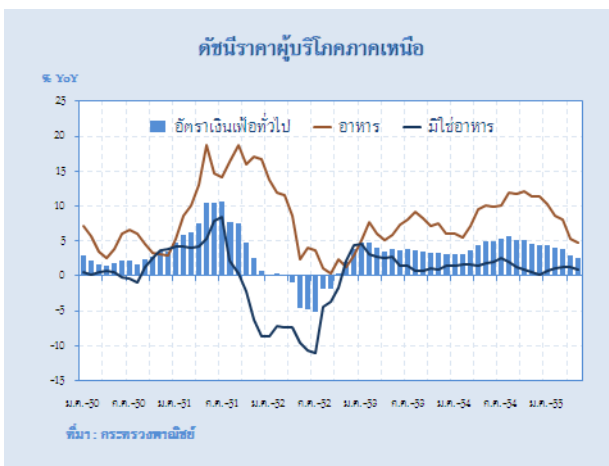


• การค้าต่างประเทศ

ในเดือนพฤษภาคม มูลค่า*การส่งออก* ผ่านด่านศุลกากร (รวมการส่งออกผ่านด่านชายแดน) ในภาคเหนือขยายตัวร้อยละ 33.5 เป็น 388.5 ล้านดอลลาร์ ทรอ. เร่งตัวจากเดือนก่อน ตามการส่งออกสินค้าผ่านด่านชายแดนที่ขยายตัวในเกณฑ์ดีทั้งตลาดพม่า ลาว และจีน โดยเฉพาะการส่งออกไปพม่าที่เร่งตัวขึ้นมาก จากฐานเปรียบเทียบกับปีก่อนอยู่ในระดับต่ำในช่วงที่มีการปิดด่านชายแดน และการส่งออกผ่านด่านศุลกากรลำพูนที่ขยายตัว ในกลุ่มสินค้าอุตสาหกรรม ประเภทชิ้นส่วนอุปกรณ์อิเล็กทรอนิกส์ แผงวงจรสำเร็จรูปและเลนส์กล้องถ่ายรูป *การนำเข้า* ผ่านด่านศุลกากรในภาคเหนือขยายตัวจากระยะเดียวกันปีก่อนร้อยละ 1.0 มีมูลค่า 126.6 ล้านดอลลาร์ ทรอ. ตามการนำเข้าวัตถุดิบและสินค้าชั้นกลาง เช่น แผ่นแก้วสำหรับทำเลนส์ ส่วนประกอบวงจรรวม เพชรยังไม่ได้เจียระไน ด้านการนำเข้าผ่านด่านชายแดน ขยายตัวจากระยะเดียวกันปีก่อนร้อยละ 9.1 ตามการนำเข้าจากพม่า และลาว เป็นสำคัญ ส่วนการนำเข้าจากจีนยังคงหดตัวต่อเนื่องจากเดือนก่อน



• ระดับราคา



ในเดือนพฤษภาคม ดัชนีราคาผู้บริโภคทั่วไปภาคเหนือ เดือนพฤษภาคม 2555 อยู่ที่ระดับ 117.49 สูงขึ้นร้อยละ 2.49 จากระยะเดียวกันปีก่อน แต่ชะลอลงต่อเนื่องจากเดือนก่อน ตามการชะลอลงของราคาพลังงาน เป็นสำคัญ โดย*หมวดอาหารและเครื่องดื่ม*ลดลงอยู่ที่ร้อยละ 4.83 ส่วนหนึ่งยังคงเป็นผลจากฐานสูง อย่างไรก็ตาม จากสภาพอากาศร้อนและฝนทิ้งช่วง ผลผลิตออกสู่ตลาดน้อย ทำให้สินค้าบางกลุ่มราคาปรับสูงขึ้น อาทิ ผักสด เนื้อสุกร รวมทั้ง ไช้ไก่ เนื่องจากอัตราการใช้ของแม่ไก่ลดลง *หมวดอื่นๆ ไม่ใช่อาหารและเครื่องดื่ม*ชะลอลงอยู่ที่ร้อยละ 0.99 ตามราคาน้ำมันชายฝั่งในประเทศ ที่ปรับตัวลดลงตามราคาตลาดโลก เป็นสำคัญ สำหรับ *อัตราเงินเฟ้อพื้นฐาน* ชะลอลงอยู่ที่ร้อยละ 2.70



● การจ้างงาน

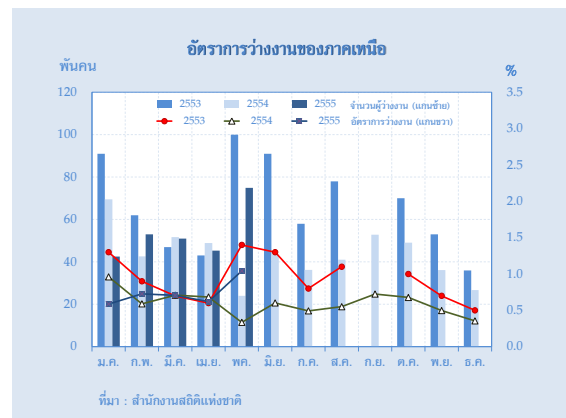
รายการ	2553	2554	2554			2555		
			ครึ่งปีแรก	ไตรมาส 3	ไตรมาส 4	ไตรมาส 1	เม.ย.	พ.ค.
จำนวนผู้ว่างงาน (พันคน)	62	43	47	45	33	49	45	75
อัตราการว่างงาน (ร้อยละ)	0.9	0.6	0.7	0.6	0.4	0.7	0.6	1.0

ที่มา : สำนักงานสถิติแห่งชาติ

ในเดือนพฤษภาคม 2555 การจ้างงานโดยรวมของภาคเหนือลดลงเล็กน้อยตามการลดลงของการจ้างงานนอกภาคเกษตรกรรม ขณะที่การจ้างงานในภาคเกษตรกรรมขยายตัว ด้านอัตราการว่างงานยังคงอยู่ในระดับต่ำ

การจ้างงาน ผู้มีงานทำมีจำนวน 7.0 ล้านคน ลดลงจากระยะเดียวกันปีก่อนร้อยละ 0.8 ตามการลดลงของการจ้างงานนอกภาคเกษตรกรรม อาทิ สาขาอุตสาหกรรมการผลิตและสาขาก่อสร้าง ขณะที่การจ้างงานในสาขาการค้าและบริการขยายตัวเล็กน้อย อย่างไรก็ตาม การจ้างงานในภาคเกษตรกรรมขยายตัวในเกณฑ์ดีที่ร้อยละ 10.4 จากระยะเดียวกันปีก่อน จากความต้องการแรงงานในการเก็บเกี่ยวผลผลิตของพืชตามฤดูกาล

อัตราการว่างงาน ปรับเพิ่มขึ้นเล็กน้อยแต่ยังอยู่ในระดับต่ำที่ร้อยละ 1.0 โดยผู้ว่างงานมีจำนวน 74,900 คน ในจำนวนผู้ว่างงานประกอบด้วย ผู้ที่ไม่เคยทำงานมาก่อนที่เข้าสู่ตลาดแรงงานเป็นครั้งแรกจำนวน 21,850 คน และเป็นผู้เคยทำงานมาก่อน 53,090 คน ทั้งนี้เป็นผู้ที่เคยทำงานทั้งในและนอกภาคเกษตรกรรม โดยส่วนใหญ่เป็นผู้เคยทำงานในสาขาการค้า การก่อสร้าง การค้า และการผลิต เป็นสำคัญ



ด้านจำนวนผู้ประกันตน ในระบบประกันสังคม ณ สิ้นเดือนพฤษภาคม 2555 รวมตามมาตรา 33 (ภาคบังคับ) และ 39 (ภาคสมัครใจ) มีจำนวน 778,527 ราย เพิ่มขึ้นจากระยะเดียวกันปีก่อนร้อยละ 5.0 โดยจำแนกเป็นผู้ประกันตนตามมาตรา 33 จำนวน 642,917 ราย เพิ่มขึ้นร้อยละ 2.1 และผู้ประกันตนตามมาตรา 39 มีจำนวน 135,610 ราย เพิ่มขึ้นร้อยละ 21.1

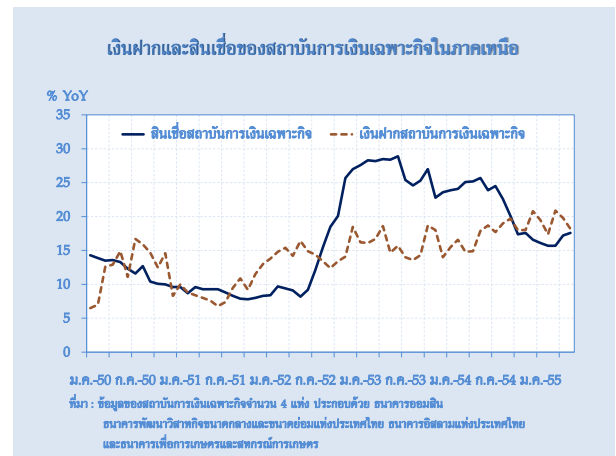
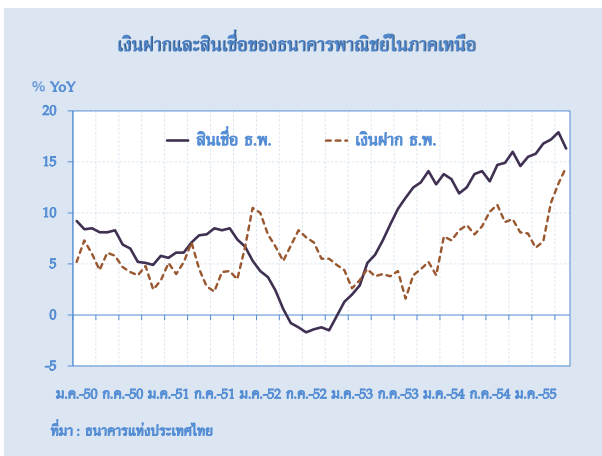


● การเงิน

ณ สิ้นเดือนพฤษภาคม 2555 เงินฝากของธนาคารพาณิชย์ในภาคเหนือ มียอดคงค้าง 495,157 ล้านบาท ขยายตัวต่อเนื่องจากเดือนก่อน โดยเพิ่มขึ้นจากระยะเดียวกันปีก่อนร้อยละ 14.5 ซึ่งเมื่อเทียบกับเดือนก่อนหน้า ยอดเงินฝากเพิ่มขึ้น 5,935 ล้านบาท จากเงินฝากออมทรัพย์ของผู้ประกอบการเพื่อใช้หมุนเวียนในธุรกิจ และการระดมเงินฝากจ่ายคืนเมื่อสิ้นระยะเวลาของธนาคารพาณิชย์โดยนำเสนอผลิตภัณฑ์ที่ดึงดูด ทั้งนี้ เงินฝากเพิ่มขึ้นเกือบทุกจังหวัด โดยเฉพาะในจังหวัดเชียงใหม่ พิชญโลกลง เชียงราย และกำแพงเพชร

ด้าน**เงินให้สินเชื่อของธนาคารพาณิชย์** มียอดคงค้าง 421,056 ล้านบาท ขยายตัวจากระยะเดียวกันของปีก่อนร้อยละ 16.3 ชะลอลงจากร้อยละ 17.9 ในเดือนก่อน ส่วนหนึ่งจากเงินให้สินเชื่อเพิ่มขึ้นมากในปีก่อน อย่างไรก็ตาม เมื่อเทียบกับเดือนก่อนหน้ายอดเงินให้สินเชื่อเพิ่มขึ้น 1,910 ล้านบาท จากสินเชื่ออุปโภคบริโภคส่วนบุคคล โดยเฉพาะสินเชื่อเช่าซื้อรถยนต์ และความต้องการสินเชื่อภาคเอกชนกระจายตัวในหลายธุรกิจ ได้แก่ ธุรกิจค้าปลีกค้าส่ง ตัวแทนจำหน่ายรถยนต์ ลิฟต์ชิง เซอร์วิสอพาร์ทเมนท์ โรงแรม รับเหมา/ค้าวัสดุก่อสร้าง อสังหาริมทรัพย์ สหกรณ์ออมทรัพย์ ค่าพีซีไรต์ และธุรกิจการผลิต/เกี่ยวเนื่องกับการเกษตร โดยเฉพาะในจังหวัดเชียงใหม่ พิชญโลกลง และลำปาง อย่างไรก็ตาม มีการชำระตัวสัญญาใช้เงินของธุรกิจโรงสีข้าว สหกรณ์ออมทรัพย์ และสินเชื่อเพื่อบำรุงไร่อ้อย ในจังหวัดนครสวรรค์ อุตรดิตถ์ และกำแพงเพชร

สำหรับ**สัดส่วนเงินให้สินเชื่อต่อเงินฝาก** เท่ากับร้อยละ 85.7 ลดลงจากร้อยละ 86.7 ในเดือนก่อนหน้า เนื่องจากเงินฝากเร่งขึ้นมากกว่าเงินให้สินเชื่อ



เงินฝากของสถาบันการเงินเฉพาะกิจ ณ สิ้นเดือนพฤษภาคม 2555 มียอดคงค้าง 302,759 ล้านบาท ขยายตัวจากระยะเดียวกันปีก่อนร้อยละ 18.2 ชะลอลงจากร้อยละ 19.8 ในเดือนก่อน ส่วนหนึ่งจากเงินฝากเพิ่มขึ้นมากในปีก่อน กอปรกับการเร่งระดมเงินฝากในช่วงก่อนหน้า

ด้าน**เงินให้สินเชื่อ** มียอดคงค้าง 417,132 ล้านบาท ขยายตัวต่อเนื่องจากเดือนก่อน โดยเพิ่มขึ้นจากระยะเดียวกันปีก่อนร้อยละ 17.6 และเมื่อเทียบกับเดือนก่อนหน้ายอดเงินให้สินเชื่อเพิ่มขึ้น 5,660 ล้านบาท โดยเฉพาะในจังหวัดอุตรดิตถ์ นครสวรรค์ และพิชญโลกลง ตามความต้องการสินเชื่อของเกษตรกร/สถาบันการเกษตรของธนาคารเพื่อการเกษตรและสหกรณ์การเกษตร และสินเชื่อเพื่อพัฒนากลุ่มอาชีพองค์กรและชุมชน อุปโภคบริโภค และสินเชื่อธุรกิจของธนาคารออมสิน

สำหรับ**สัดส่วนเงินให้สินเชื่อต่อเงินฝาก** อยู่ที่ร้อยละ 137.8 เพิ่มขึ้นจากร้อยละ 135.9 ในเดือนก่อนหน้า



• สำนักหักบัญชี

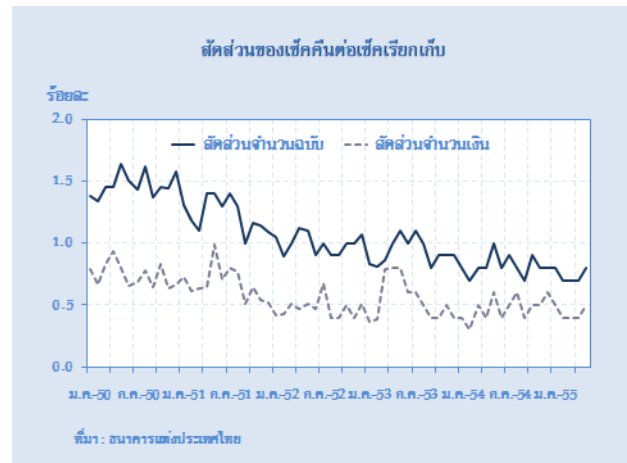
	2553	2554	2554			2555		
			ครึ่งปีแรก	ไตรมาส 3	ไตรมาส 4	ไตรมาส 1	เม.ย.	พ.ค.
ปริมาณเช็คเรียกเก็บ (พันฉบับ)	3,105.4	3,084.4	1,576.8	784.2	723.4	778.6	252.7	275.2
มูลค่าเช็คเรียกเก็บ (พันล้านบาท)	564.7	606.8	304.5	153.3	149.0	164.1	51.0	54.4
ปริมาณเช็คคืน (พันฉบับ)	28.9	25.5	13.1	6.5	5.9	5.5	1.8	2.2
มูลค่าเช็คคืน (พันล้านบาท)	3.0	2.9	1.3	0.8	0.8	0.7	0.2	0.3

ที่มา : ธนาคารแห่งประเทศไทย

ในเดือนพฤษภาคม การใช้เช็คผ่านสำนักหักบัญชี ทั้ง 18 แห่งในภาคเหนือ มีจำนวน 275,223 ฉบับ มูลค่า 54,356.6 ล้านบาท โดยปริมาณเช็คและมูลค่าเช็คเรียกเก็บขยายตัวจากระยะเดียวกันปีก่อนร้อยละ 3.1 และ 15.1 ตามลำดับ

ด้าน **ปริมาณเช็คคืนด้วยเหตุผลไม่มีเงิน** มีจำนวน 2,184 ฉบับ มูลค่า 276.4 ล้านบาท โดยปริมาณเช็คและมูลค่าเช็คคืนลดลงร้อยละ 14.8 และ 1.4 ตามลำดับ

สำหรับ **เช็คคืนด้วยเหตุผลไม่มีเงินต่อเช็คเรียกเก็บ** ทั้งปริมาณและมูลค่ามีสัดส่วนร้อยละ 0.8 และ 0.5 ตามลำดับ





ส่วนที่ 3 เครื่องชี้วัดเศรษฐกิจที่สำคัญ

ตารางแนบ เศรษฐกิจและการเงินภาคเหนือ เดือนพฤษภาคม 2555
จัดทำโดย ธนาคารแห่งประเทศไทย สำนักงานภาคเหนือ (โทร.0-5393-1131)
ธนาคารแห่งประเทศไทย (The Internet ที่ <http://www.bot.or.th>)

	2554			2555		
	ธ.ค.	ม.ค.	ก.พ.	มี.ค.	เม.ย.	พ.ค.
ภาคเศรษฐกิจจริง (% การเปลี่ยนแปลงจากระยะเดียวกันปีก่อน นอกจากระบุเป็นอย่างอื่น)						
ราคาพืชผลสำคัญ						
ข้าวเปลือกเจ้าหน้าปรี้ง 14-15%	-	-	5.5	14.4	26.2	29.5
อ้อยโรงงาน	14.2	12.1	10.6	10.7	11.1	12.3
มันสำปะหลังคละ	-4.6	-17.5	-38.1	-45.0	-25.4	3.2
สับปะรดโรงงาน	-49.1	-50.5	-46.8	-61.6	-63.6	-45.8
ลิ้นจี่คละ	-	-	-	-	-	-51.3
ดัชนีผลผลิตอุตสาหกรรมที่ปรับฤดูกาล (ระดับ) ¹	93.8 ^R	93.7 ^R	98.1 ^R	106.4 ^R	109.6 ^R	103.2 ^P
ดัชนีผลผลิตอุตสาหกรรมที่ไม่ปรับฤดูกาล (ระดับ) ¹	132.1 ^R	98.4 ^R	103.3 ^R	135.1 ^R	109.1	84.2 ^P
ดัชนีผลผลิตอุตสาหกรรมที่ไม่ปรับฤดูกาล ¹	15.0 ^R	-5.5 ^R	-5.0 ^R	9.5 ^R	5.6	6.4 ^P
เครื่องชี้การอุปโภคบริโภคภาคเอกชน						
- ยอดขายหมวดค้าส่งค้าปลีกและหมวดอื่น ๆ ที่เกี่ยวข้องกับการบริโภค (Real term) ¹	0.0	-4.2	4.0	15.2	10.7	8.4 ^P
- ปริมาณรถยนต์จดทะเบียน	-45.5	-26.3	-8.6	-10.6	6.6	46.2
- ปริมาณรถจักรยานยนต์จดทะเบียน	-19.7	-3.6	8.8	9.2	-2.3	10.7
- ปริมาณการใช้ไฟฟ้าเพื่อที่อยู่อาศัย	5.4	11.8	16.6	11.6	20.7	n.a.
เครื่องชี้การลงทุนภาคเอกชน						
- พื้นที่อนุญาตก่อสร้างในเขตเทศบาล	-24.3	-20.8	0.0	2.1	-11.6	71.2
- ค่าธรรมเนียมขายและขายฝากที่ดิน	44.2	-5.6	9.6	-13.2	1.0	15.3
ภาคการค้า ¹						
- หมวดค้าส่ง	34.8 ^R	29.2 ^R	41.3 ^R	26.7 ^R	46.1 ^R	-0.7 ^P
- หมวดค้าปลีก	-5.2 ^R	-5.4 ^R	3.8 ^R	12.4 ^R	11.9 ^R	11.9 ^P
ภาคบริการ						
- จำนวนผู้โดยสารผ่านท่าอากาศยาน	16.4	24.5	21.1	18.1	20.5	18.9
- ภาษีมูลค่าเพิ่มประเภทโรงแรมและภัตตาคาร ²	4.9	13.5	18.2	13.8	-6.4 ^R	-3.4 ^P
- การใช้ไฟฟ้าภาคบริการ	-3.2	8.2	11.2	7.2	14.4	n.a.
- อัตราการเข้าพัก (ร้อยละ)	59.4	63.8	63.4	46.5	44.1 ^R	40.4 ^P
- ราคาห้องพักเฉลี่ย (บาท)	1,743.6	1,523.4	1,376.4	1,296.7	1,326.4 ^R	1,312.0 ^P
ดัชนีราคาผู้บริโภคทั่วไป	4.36	4.33	3.94	3.88	2.89	2.49
- อาหารและเครื่องดื่ม	11.37	10.29	8.56	8.11	5.30	4.83
- มิใช่อาหารและเครื่องดื่ม	0.15	0.71	1.09	1.27	1.36	0.99
ดัชนีราคาผู้บริโภคพื้นฐาน (ไม่รวมราคาอาหารสดและพลังงาน)	3.68	3.68	3.31	3.45	3.15	2.70
ภาคต่างประเทศ (ล้านดอลลาร์ สรอ. นอกจากจะระบุเป็นอย่างอื่น)						
สินค้าออกผ่านด่านศุลกากร	333.0	310.9	360.6	400.0	295.9	388.5
(Δ%)	19.9	22.9	44.2	28.2	1.9	33.5
สินค้าเข้าผ่านด่านศุลกากร	141.5	132.2	129.7	133.9	128.9	126.6
(Δ%)	21.3	15.9	19.2	4.9	9.0	1.0
ภาคการเงิน (พันล้านบาท นอกจากจะระบุเป็นอย่างอื่น)						
เงินฝากของธนาคารพาณิชย์	439.8	449.6	457.2	479.1	489.2	495.2
(Δ%)	8.0	6.6	7.2	11.0	12.9	14.5
เงินให้สินเชื่อของธนาคารพาณิชย์	403.4	404.8	408.4	415.6	419.1	421.1
(Δ%)	15.5	15.8	16.8	17.2	17.9	16.3

P = ข้อมูลเบื้องต้น , n.a. = ยังไม่มีข้อมูล, R = มีการปรับปรุงข้อมูล

1 = ดัชนีข้อมูล ชุดใหม่ ฐานเฉลี่ยปี 2535 ผลการปรับปรุงดัชนีเศรษฐกิจภาคเหนือ ได้ที่ http://www.bot.or.th/Thai/EconomicConditions/Thai/North/ArticleAndResearch/DocLib_Article/การปรับปรุงเศรษฐกิจภาคเหนือ.pdf,

2 = สะท้อนภาพเดือนก่อนหน้า



ส่วนที่ 4 รายงานพิเศษ

สินค้าเกษตรสำคัญ: ข้าว¹

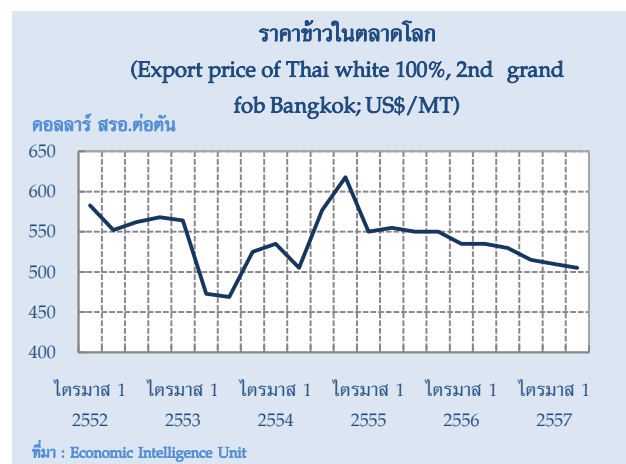
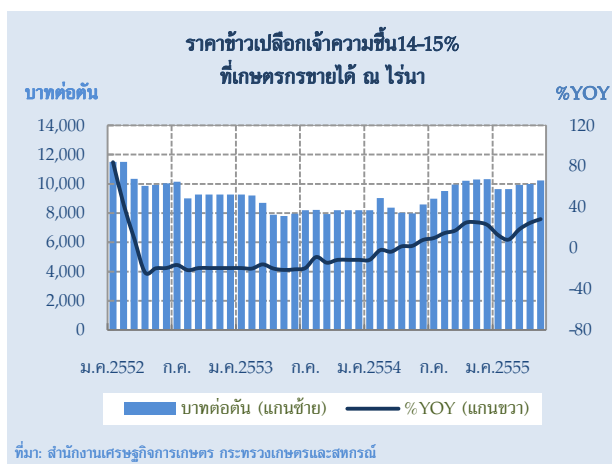
เดือนพฤษภาคม 2555 ราคาข้าวเปลือกเจ้าที่เกษตรกรขายได้ สูงขึ้นจากเดือนก่อนและระยะเดียวกันปีก่อน ส่วนหนึ่งเป็นผลทางอ้อมจากการที่เกษตรกรเข้าร่วมโครงการรับจำนำข้าวนาปรังของทางการจำนวนมาก ส่งผลให้ปริมาณข้าวในตลาดน้อยลง ขณะที่ความต้องการนำเข้าข้าวจากต่างประเทศเพิ่มขึ้นต่อเนื่องจากเดือนก่อนโดยเฉพาะจากไนจีเรีย

แนวโน้มราคาข้าวเปลือกภายในประเทศ ปี 2555 คาดว่าสูงขึ้นจากปีก่อน ตามมาตรการยกระดับราคาข้าวเปลือกภายในประเทศของทางการ อย่างไรก็ตาม ขึ้นอยู่กับแนวทางการระบายสต็อกข้าวจำนวนมากของทางการไทยในระยะต่อไป ด้านราคาส่งออกข้าวไทย คาดว่า สูงขึ้นตามต้นทุนรับซื้อข้าวเปลือก แต่ไม่มากนัก เนื่องจากการแข่งขันมีแนวโน้มสูงขึ้น

1. ภาวะราคาข้าว

1.1 เดือนเมษายน 2555

ราคาข้าวเปลือกภายในประเทศ เป็นราคารนอกโครงการรับจำนำ ซึ่งผลผลิตเกือบทั้งหมดที่ออกสู่ตลาดในเดือนนี้เป็นข้าวเปลือกเจ้า สูงขึ้นจากเฉลี่ยต้นละ 10,000 บาท เดือนก่อนเป็นเฉลี่ยต้นละ 10,242 บาท และสูงขึ้นเมื่อเทียบกับระยะเดียวกันปีก่อนร้อยละ 28.3 ส่วนหนึ่งเป็นผลทางอ้อมจากการที่เกษตรกรนำข้าวเปลือกเข้าร่วมโครงการรับจำนำของทางการที่เริ่มตั้งแต่ต้นเดือนมีนาคม 2555 ในปริมาณมาก เพราะให้ผลตอบแทนมากกว่าเมื่อเทียบกับขายในตลาดปกติ ส่งผลให้ปริมาณข้าวเปลือกในตลาดเหลือน้อย ขณะที่ผู้ส่งออกข้าวไทยเร่งรับซื้อข้าวเปลือกเพื่อส่งออกต่อเนื่องตามความต้องการจากต่างประเทศ โดยเฉพาะข้าวจากไนจีเรีย



¹ จัดทำโดย: น.ส.ดวงทิพย์ ศิริกาญจนารักษ์ เศรษฐกรอาวุโส ส่วนเศรษฐกิจภาค สำนักงานภาคเหนือ E-mail: DoungtiS@bot.or.th โทรศัพท์ 0-5393-1147

Disclaimer: บทความนี้เป็นความเห็นของผู้เขียน ไม่จำเป็นต้องสอดคล้องกับความเห็นของธนาคารแห่งประเทศไทย จัดทำขึ้นเพื่อประกอบการวิเคราะห์และประเมินเศรษฐกิจ



1.2 แนวโน้มราคาข้าว

ราคาข้าวเปลือกภายในประเทศ ปี 2555 คาดว่า สูงขึ้นจากปีก่อน ตามมาตรการยกระดับราคาข้าวเปลือกภายในประเทศ อย่างไรก็ตาม ราคาอาจสูงขึ้นไม่มาก เนื่องจากคาดว่าผลผลิตรอบการผลิตหลักหรือร่อนนาปีเพิ่มขึ้นจากปีก่อนเนื่องจากภาวะอากาศเอื้ออำนวย ประกอบกับสต็อกของทางการไทยมีอยู่มาก **ด้านราคาส่งออกข้าวไทย** คาดว่า สูงขึ้นตามต้นทุนรับซื้อข้าวเปลือก แต่อาจสูงขึ้นไม่มาก เนื่องจากการแข่งขันมีแนวโน้มสูงขึ้น อีกทั้งราคาข้าวในตลาดโลกอาจไม่เพิ่มขึ้น เพราะปริมาณผลผลิตข้าวและข้าวสาลีโลกอยู่ในเกณฑ์ดี

2. ปัจจัยกำหนดราคา

2.1 ปัจจัยเชิงโครงสร้าง

ความต้องการข้าวไทยจากต่างประเทศเพิ่มขึ้นจากเดือนก่อน จากปัจจัยชั่วคราวคือตามความต้องการนำเข้าข้าวมึ่งไทยจากต่างประเทศ โดยเฉพาะจากไนจีเรียที่ยังเร่งซื้อเป็นช่วงสุดท้าย เพื่อให้ทันส่งมอบก่อนที่ทางการไนจีเรียจะขึ้นภาษีนำเข้าข้าวจากร้อยละ 33 เป็นร้อยละ 53 โดยมีผลบังคับใช้ตั้งแต่เดือนกรกฎาคม 2555 เพราะการขนส่งจากท่าเรือไทยไปยังไนจีเรียใช้เวลา ประมาณ 30 วัน ทั้งนี้ ไนจีเรียขึ้นภาษีดังกล่าว เพื่อดูแลราคาข้าวภายในประเทศ หลังจากมีการนำเข้าข้าวมึ่งราคาถูกกว่าจากอินเดียในปริมาณมาก

อย่างไรก็ตาม ความต้องการข้าวไทยจากต่างประเทศลดลงเมื่อเทียบกับระยะเดียวกันปีก่อน เนื่องจากราคาส่งออกข้าวไทยอยู่ในระดับสูงมาก ส่งผลให้ผู้นำเข้าข้าวในต่างประเทศหันไปนำเข้าข้าวจากเวียดนามและอินเดียที่ราคาถูกกว่าไทยถึงตันละ 128-216 ดอลลาร์ สหรัฐ. ข้อมูลเบื้องต้นเดือนพฤษภาคม 2555 ไทยส่งออกข้าวปริมาณ 610,157 ตัน ลดลงร้อยละ 42.5 เมื่อเทียบกับระยะเดียวกันปีก่อน โดยในช่วง 5 เดือนแรกปี 2555 ไทยส่งออกข้าวแล้วจำนวน 2.9 ล้านตัน ลดลงจากระยะเดียวกันของปีก่อนถึงร้อยละ 43.1 สำหรับปี 2555 กระทรวงพาณิชย์ได้กำหนดเป้าหมายส่งออกข้าวปริมาณ 9.5 ล้านตัน มูลค่า 6,800 ล้านดอลลาร์ สหรัฐ. โดยปริมาณลดลงจากปี 2554 ร้อยละ 11.3 แต่มูลค่าเพิ่มขึ้นร้อยละ 4.5 ตามนโยบายเน้นส่งออกข้าวคุณภาพดีของทางการ ขณะที่ด้านสมาคมผู้ส่งออกข้าวไทยและกระทรวงเกษตรสหรัฐประจำประเทศไทย (United States Department of Agriculture: USDA) คาดว่า ไทยจะส่งออกได้ 6.5-7.0 ล้านตัน ต่ำกว่าเป้าหมายของกระทรวงพาณิชย์ถึงร้อยละ 26.3- 31.6

ตารางที่ 1 ราคาส่งออกข้าวของผู้ส่งออกสำคัญในตลาดโลก

(หน่วย: ดอลลาร์สหรัฐต่อตัน)

พฤษภาคม 2555	ไทย	เวียดนาม	อินเดีย	ปากีสถาน
ข้าวขาว 5%	612	420	415	475
ข้าวขาว 25%	581	380	365	415
ข้าวมึ่ง	628	-	500	490

ที่มา: สมาคมผู้ส่งออกข้าวไทย (อ้างอิงจากเว็บไซต์ International Traders)

ตารางที่ 2 ปริมาณการผลิต การบริโภค และสต็อกข้าวโลก

(หน่วย: ล้านตันข้าวสาร)

	2552/53	2553/54	2555/55	
			พ.ย.55	พ.ค.55
ผลผลิต	441.2	449.3	463.4	463.3
บริโภค	438.4	445.8	458.8	457.8
การค้า	31.8	36.0	34.0	34.2
สต็อก	95.2	98.7	103.3	104.1

ที่มา: United States Department of Agriculture

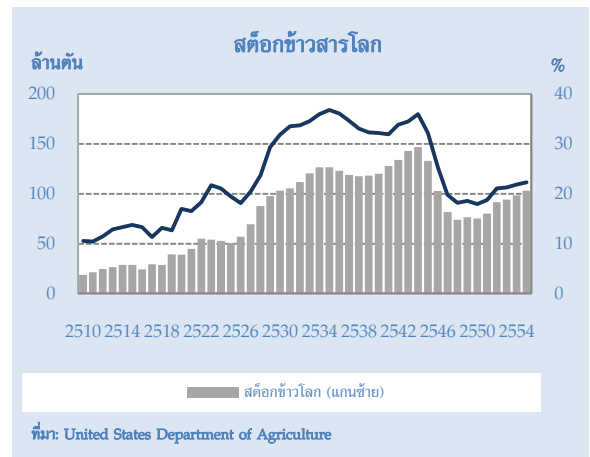
ทั้งนี้ United States Department of Agriculture (USDA) คาดว่า ผลผลิตข้าวโลกปี 2554/55 เพิ่มขึ้นจากปีก่อน 14 ล้านตัน เป็น 463.3 ล้านตัน ขณะที่ความต้องการบริโภคเพิ่มขึ้น 12.0 ล้านตัน ส่งผลให้คาดว่าปริมาณการค้าข้าวโลก ลดลงจากปีก่อน 1.8 ล้านตันเหลือ 34.2 ล้านตัน



การผลิต ผลผลิตข้าวเปลือก เดือนพฤษภาคม 2555 เพิ่มขึ้นจากเดือนก่อนตามฤดูกาลผลผลิตข้าวเปลือกนาปรังออกสู่ตลาด และเพิ่มขึ้นเมื่อเทียบกับระยะเดียวกันปีก่อน ทั้งนี้ สำนักงานเศรษฐกิจการเกษตร กระทรวงเกษตรและสหกรณ์ คาดว่า ผลผลิตข้าวเปลือกนาปรัง ปี 2555 จะเพิ่มขึ้นร้อยละ 11.0 เป็น 11.3 ล้านตัน ตามการขยายพื้นที่เพาะปลูกร้อยละ 5.0 เป็น 16.9 ล้านไร่ โดยบางส่วนเป็นการปลูกขดเขยข้าวนาปีที่ได้รับคามเสียหายจากอุทกภัย ทางด้านผลผลิตเฉลี่ยต่อไร่คาดว่าเพิ่มขึ้นร้อยละ 5.7 เป็น 666 กิโลกรัมต่อไร่ เนื่องจากน้ำในแหล่งน้ำธรรมชาติและในเขื่อนหลักเอื้ออำนวย

2.2 ปัจจัยระยะปานกลาง

สินค้าคงคลัง ในเดือนนี้ USDA คาดว่า สต็อกข้าวสารไทย ณ สิ้นปี 2555 เพิ่มขึ้นเป็น 12.1 ล้านตัน² (จาก 5.6 ล้านตัน ในปีก่อน) สูงสุดในรอบ 20 ปี จากการส่งออกข้าวของไทยที่ลดลง และการเพิ่มขึ้นของสต็อกในโครงการรับจำนำของทางการไทย ซึ่ง ณ สิ้นเดือนพฤษภาคม 2555 คาดว่า สต็อกข้าวสารของทางการมีประมาณ 10.8 ล้านตัน แบ่งเป็นสต็อกเดิมก่อนปี 2554 จำนวน 2 ล้านตัน สต็อกโครงการรับจำนำปี ปีการผลิต 2554/55 จำนวน 4.1 ล้านตัน และโครงการรับจำนำนาปรัง

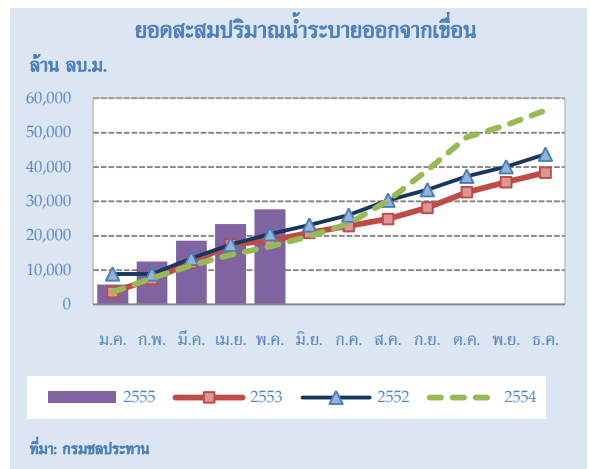


ปีการผลิต 2555 จำนวน 4.7 ล้านตัน สำหรับสัดส่วนสต็อกข้าวสารโลกต่อความต้องการบริโภคใกล้เคียงกับปีก่อน

มาตรการทางการค้า โครงการรับจำนำข้าวเปลือกนาปรัง ปีการผลิต 2555 ระยะเวลาโครงการตั้งแต่วันที่ 1 มีนาคม ถึง 15 กันยายน 2555 ไม่จำกัดจำนวน ราคารับจำนำข้าวเปลือกเจ้า ต้นละ 15,000 บาท ข้าวเปลือกปทุมธานีและข้าวเปลือกเหนียว ต้นละ 16,000 บาท โดย ณ สิ้นเดือนพฤษภาคม 2555 มีเกษตรกรนำข้าวมาร่วมโครงการฯ แล้ว 7.8 ล้านตันข้าวเปลือก คิดเป็นร้อยละ 69.4 ของผลผลิตทั้งฤดู

2.3 ปัจจัยระยะสั้น

ตั้งแต่ต้นปีถึงเดือนพฤษภาคม 2555 ทางการระบายน้ำในเขื่อนหลักปริมาณ 27,692 ล้านลูกบาศก์เมตร เพิ่มขึ้นร้อยละ 62.0 เมื่อเทียบกับระยะเดียวกันปีก่อน เป็นปัจจัยสนับสนุนการปลูกข้าวรุ่นแล้งหรือรุ่นนาปรังรอบสองของเกษตรกรในเขตชลประทาน สำหรับพื้นที่นอกเขตชลประทานได้รับประโยชน์จากปริมาณน้ำท่าที่เอื้ออำนวย



² คิดเป็นมูลค่าที่ทางการต้องแบกรับภาระไว้ทั้งหมดประมาณ 230,675 ล้านบาท ทั้งนี้ยังไม่รวมค่าดำเนินการและดอกเบี้ย



ส่วนที่ 5 ลำดับเหตุการณ์สำคัญทางเศรษฐกิจและการเงินที่เกี่ยวข้องกับภาคเหนือ

เรื่อง	สาระสำคัญ	วันที่ประกาศ										
<p>ด้านการเกษตร</p> <p>การออกหนังสือรับรองแสดงการได้รับสิทธิชำระภาษีภายใต้องค์การการค้าโลก (WTO) ปี 2555 - 2557</p>	<table border="1"> <thead> <tr> <th>สินค้า</th> <th>เงื่อนไขการนำเข้า</th> </tr> </thead> <tbody> <tr> <td>หัวพันธุ์มันฝรั่ง</td> <td>ไม่จำกัดจำนวนและช่วงเวลา</td> </tr> <tr> <td>หัวมันฝรั่งสดเพื่อแปรรูป</td> <td>ปีละไม่เกิน 36,000 ตัน ภายในช่วง ก.ค. - ธ.ค.</td> </tr> <tr> <td>หอมหัวใหญ่</td> <td>ปีละไม่เกิน 365 ตัน</td> </tr> <tr> <td>เมล็ดพันธุ์หอมหัวใหญ่</td> <td>ปีละไม่เกิน 3.15 ตัน</td> </tr> </tbody> </table>	สินค้า	เงื่อนไขการนำเข้า	หัวพันธุ์มันฝรั่ง	ไม่จำกัดจำนวนและช่วงเวลา	หัวมันฝรั่งสดเพื่อแปรรูป	ปีละไม่เกิน 36,000 ตัน ภายในช่วง ก.ค. - ธ.ค.	หอมหัวใหญ่	ปีละไม่เกิน 365 ตัน	เมล็ดพันธุ์หอมหัวใหญ่	ปีละไม่เกิน 3.15 ตัน	<p>27 มี.ค. 54 (ราชกิจจานุเบกษา 2 พ.ค. 55)</p>
สินค้า	เงื่อนไขการนำเข้า											
หัวพันธุ์มันฝรั่ง	ไม่จำกัดจำนวนและช่วงเวลา											
หัวมันฝรั่งสดเพื่อแปรรูป	ปีละไม่เกิน 36,000 ตัน ภายในช่วง ก.ค. - ธ.ค.											
หอมหัวใหญ่	ปีละไม่เกิน 365 ตัน											
เมล็ดพันธุ์หอมหัวใหญ่	ปีละไม่เกิน 3.15 ตัน											
<p>กำหนดท้องที่หรือเขตตรวจสอบมาตรฐานสินค้าผลิตภัณฑ์มันสำปะหลังสำหรับส่งไปต่างประเทศ (ฉบับที่ 2) พ.ศ. 2555</p>	<p>เพื่อให้เหมาะสมและสอดคล้องกับสถานการณ์ในปัจจุบัน โดยในเขตภาคเหนือ กำหนดไว้ ดังนี้</p> <ol style="list-style-type: none"> 1. จังหวัดกำแพงเพชร 2. อำเภอดากฟ้า อำเภอยะหริ่ง อำเภอตากดี อำเภอหนองบัว อำเภอท่าตะโก จังหวัดนครสวรรค์ 3. อำเภอวิเชียรบุรี อำเภอบึงสามพัน จังหวัดเพชรบูรณ์ 4. อำเภอหนองฉาง จังหวัดอุทัยธานี <p>มีผลตั้งแต่วันที่ประกาศเป็นต้นไป</p>	<p>5 เม.ย. 55 (ราชกิจจานุเบกษา 10 พ.ค. 55)</p>										
<p>การระบายมันเส้นจากสต็อกของรัฐบาล</p>	<p>คณะรัฐมนตรีอนุมัติ การระบายมันเส้นจากสต็อกของรัฐบาลที่รับจํานำไว้ตามโครงการแทรกแซงตลาดมันสำปะหลัง ปี 2554/55 ให้แก่ผู้ผลิตเอทานอลในราคาตันละ 7,316.50 บาท ปริมาณรวมไม่เกิน 65,000 ตัน</p>	<p>20 พ.ค. 55 (สรุปมติที่ประชุมคณะรัฐมนตรี)</p>										
<p>ด้านการคมนาคม</p> <p>เปิดเส้นทางบิน เชียงใหม่ - มาเก๊า</p>	<p>สายการบินแอร์เอเชีย เปิดให้บริการเที่ยวบินเชียงใหม่ - มาเก๊า โดยเครื่องบินแอร์บัส เอ 320 เมื่อวันที่ 22 พ.ค. 55</p>	<p>25 พ.ค. 55 (www.manager.co.th)</p>										



ส่วนเศรษฐกิจภาค ธนาคารแห่งประเทศไทย สำนักงานภาคเหนือ
 68/3 ถนนโชตนา ตำบลช้างเผือก อำเภอเมือง จังหวัดเชียงใหม่ 50300
 โทรศัพท์ 0-5393-1162 โทรสาร 0-5322-4168
<http://www.bot.or.th>