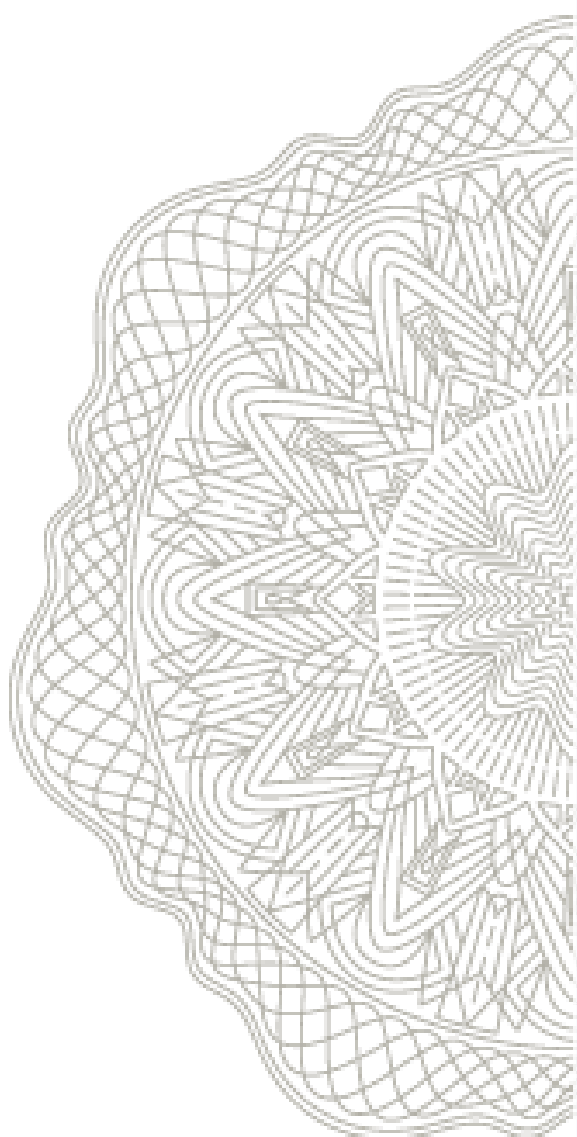


เดือนสิงหาคม ปี 2555

รายงานเศรษฐกิจและการเงินภาคเหนือ



ส่วนเศรษฐกิจภาค
ธนาคารแห่งประเทศไทย สำนักงานภาคเหนือ
โทรศัพท์ 0-5393-1155, 0-5393-1162
โทรสาร 0-5322-4168



สารบัญ

ส่วนที่ 1 บทสรุป	1
ส่วนที่ 2 ภาวะเศรษฐกิจภาคเหนือ	
● ภาคเกษตรกรรม	2
● ภาคอุตสาหกรรม	3
● ภาคการท่องเที่ยว	3
● ภาคการค้า	4
● การอุปโภคบริโภคภาคเอกชน	4
● การลงทุนภาคเอกชน	5
● การเบิกจ่ายงบประมาณผ่านคลังจังหวัดในภาคเหนือ	6
● การค้าต่างประเทศ	7
● ระดับราคา	8
● การจ้างงาน	8
● การเงิน	9
● สำนักหักบัญชี	10
ส่วนที่ 3 ตารางเครื่องชี้วัดเศรษฐกิจที่สำคัญ	12
ส่วนที่ 4 รายงานพิเศษ สินค้าเกษตรสำคัญ : ข้าว เดือนสิงหาคม 2555	13
ส่วนที่ 5 ลำดับเหตุการณ์สำคัญทางเศรษฐกิจและการเงินที่เกี่ยวข้องกับภาคเหนือ	16



รายงานเศรษฐกิจและการเงินภาคเหนือ เดือนสิงหาคม ปี 2555

ส่วนที่ 1 บทสรุป

ภาวะเศรษฐกิจการเงินภาคเหนือ เดือนสิงหาคม 2555 ขยายตัวต่อเนื่องจากแรงขับเคลื่อนด้านอุปสงค์ซึ่งขยายตัวดีตามความต้องการสินค้าทั้งการอุปโภคบริโภค การลงทุนภาคเอกชน และการใช้จ่ายภาครัฐ ส่วนการส่งออกขยายตัวในอัตราชะลอลง ด้านอุปทาน การผลิตสินค้าอุตสาหกรรมเพื่อส่งออกเพิ่มขึ้น การท่องเที่ยวขยายตัวจากการจัดงานประชุมสัมมนา การผลิตสินค้าเกษตรเพิ่มขึ้นเล็กน้อยเพราะเป็นช่วงปลายฤดูการผลิต ด้านเสถียรภาพในประเทศ อัตราเงินเฟ้อยังชะลอลง อัตราการว่างงานมีระดับต่ำต่อเนื่อง เงินฝากและสินเชื่อขยายตัวดี

% YoY	2554	2554		2555				
		ครึ่งปีแรก	ครึ่งปีหลัง	ครึ่งปีแรก	ไตรมาส 1	ไตรมาส 2	ก.ค.	ส.ค.
ดัชนีการอุปโภคบริโภคภาคเอกชน	1.5	1.4	1.6	7.2	3.9	10.6	14.5 ^R	12.0 ^P
ดัชนีการลงทุนภาคเอกชน	4.1	6.2	2.1	2.8	-1.2	6.9	14.7	13.5
การใช้จ่ายของภาครัฐ	13.1	15.3	11.0	8.6	0.9	18.4	18.2	18.6
มูลค่าการส่งออกสินค้า	12.1	3.3	21.7	24.5	31.5	18.2	16.4	11.6
มูลค่าการนำเข้าสินค้า	12.6	12.5	12.7	7.0	12.7	1.8	6.1	2.2
รายได้เกษตรกร	11.2 ^R	26.2 ^R	1.8 ^R	8.3 ^R	7.2 ^R	8.9 ^R	7.5 ^R	7.8 ^P
ดัชนีผลผลิตอุตสาหกรรม	1.9 ^R	4.6	-1.3	1.7	0.2	3.7	-1.0	1.6 ^P
อัตราการเข้าพัก (ร้อยละ)	45.0	42.5	46.5	49.4	57.9	40.8	45.5 ^P	51.7 ^P

ที่มา : รวบรวมโดยธนาคารแห่งประเทศไทย สำนักงานภาคเหนือ

หมายเหตุ: ^P ข้อมูลเบื้องต้น

^R มีการปรับปรุงข้อมูล



ส่วนที่ 2 ภาวะเศรษฐกิจภาคเหนือ

● ภาคเกษตรกรรม

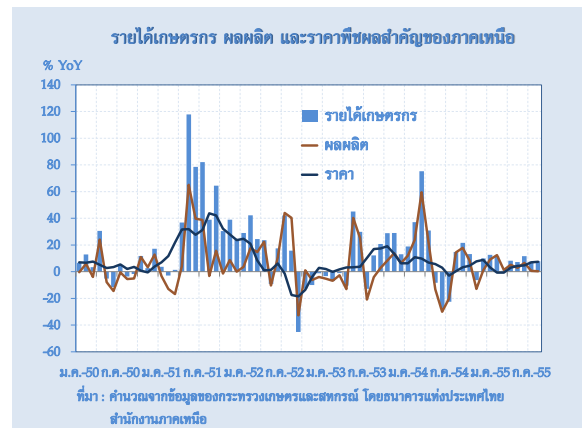
% YoY	2554 ^R	2554		2555				
		ครึ่งปีแรก ^R	ครึ่งปีหลัง ^R	ครึ่งปีแรก ^R	ไตรมาส 1 ^R	ไตรมาส 2 ^R	ก.ค. ^R	ส.ค. ^P
รายได้เกษตรกร	11.2	26.2	1.8	8.3	7.2	8.9	7.5	7.8
ผลผลิต	5.6	18.0	-1.7	5.9	6.5	4.7	0.5	0.3
ราคา	5.2	7.0	3.5	2.3	0.6	4.0	7.0	7.4

- หมายเหตุ 1. รายได้เกษตรกรโดยรวม ยังไม่หักต้นทุนการผลิต
 2. ราคา ณ ไร่นา ไม่รวมเงินชดเชยและผลจากมาตรการของภาครัฐ
 3. ^P ข้อมูลเบื้องต้น ^R มีการปรับปรุงข้อมูล

ที่มา : ธนาคารแห่งประเทศไทย สำนักงานภาคเหนือ

ในเดือนสิงหาคม 2555 **รายได้ของเกษตรกร** ขยายตัวร้อยละ 7.8 ตามการเพิ่มขึ้นของราคาพืชสำคัญ ขณะที่ด้านปริมาณผลผลิตเพิ่มขึ้นเล็กน้อยเนื่องจากเข้าสู่ช่วงปลายฤดูการผลิตพืชหลัก

ราคาสินค้าเกษตร สูงขึ้นร้อยละ 7.4 โดยราคาข้าวโพดเลี้ยงสัตว์ขยายตัวต่อเนื่องตามราคาตลาดโลกเนื่องจากผลผลิตโลกลดลงจากปัญหาภัยแล้งในสหรัฐอเมริกาซึ่งเป็นผู้ผลิตรายใหญ่ ส่วนราคาข้าวเปลือกเจ้าชะลอลงจากเดือนก่อนตามปริมาณการส่งออก ประกอบกับกลุ่มผู้ประกอบการชะลอการซื้อหลังจากทางการเริ่มระบายสต็อกข้าว สำหรับราคาลำไยและราคาสินค้าปศุสัตว์สำคัญ เช่น สุกร ไก่เนื้อ ไข่ไก่ อ่อนตัวลง เนื่องจากมีผลผลิตออกสู่ตลาดมาก



ปริมาณผลผลิตสินค้าเกษตร เพิ่มขึ้นเล็กน้อยร้อยละ

0.3 เนื่องจากเป็นช่วงปลายฤดูการผลิตพืชหลัก เช่น ข้าวนาปรัง มันสำปะหลัง อย่างไรก็ตาม ผลผลิตข้าวนาปีและข้าวโพดเลี้ยงสัตว์ เริ่มเก็บเกี่ยวและเข้าสู่ตลาดมากขึ้น สำหรับผลผลิตลำไยได้ถูกเก็บเกี่ยวทั้งหมดแล้ว ทางด้านสุกร ไก่เนื้อ และไข่ไก่ ยังมีปริมาณมาก

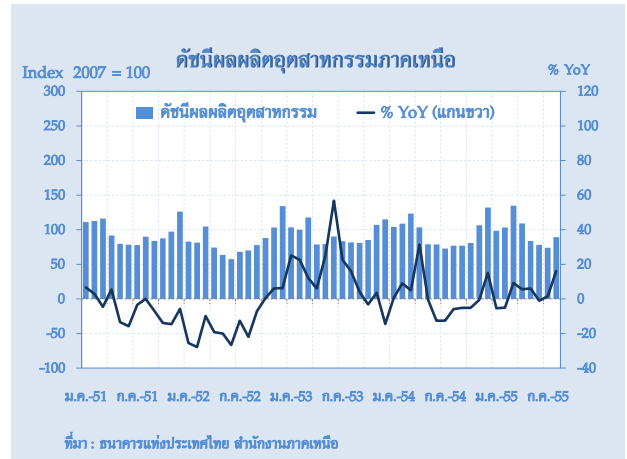
แนวโน้ม รายได้เกษตรกรยังขยายตัว จากทั้งด้านผลผลิตและราคา โดยปริมาณผลผลิตพืชหลักเพิ่มขึ้นจากสภาพอากาศเอื้ออำนวยและไม่ประสบปัญหาภัยธรรมชาติรุนแรงเช่นปีก่อน ขณะที่ราคาสินค้าพืชสำคัญยังอยู่ในเกณฑ์ดีจากมาตรการสนับสนุนของทางการ ประกอบกับสินค้าบางชนิด เช่น ข้าวโพด ราคาปรับเพิ่มขึ้นตามความต้องการของตลาดโลก



● ภาคอุตสาหกรรม

ดัชนีผลผลิตอุตสาหกรรมเดือนสิงหาคม 2555

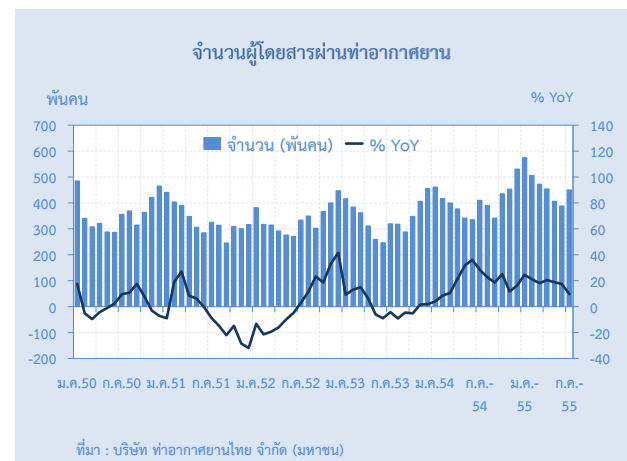
ภาวะการผลิตอุตสาหกรรมเร่งตัวขึ้นจากระยะเดียวกันปีก่อนและเดือนก่อน ดัชนีผลผลิตอุตสาหกรรมภาคเหนือเพิ่มขึ้นจากระยะเดียวกันปีก่อนร้อยละ 16.1 ตามการเร่งตัวของอุตสาหกรรมเครื่องดื่มน้ำ และสิ่งทอ กอปรกับการผลิตชิ้นส่วนอิเล็กทรอนิกส์เพิ่มขึ้นต่อเนื่องจากเดือนก่อน โดยการผลิตเครื่องดื่มน้ำขยายตัวกว่าร้อยละ 80.5 เร่งตัวมากตามการผลิตเครื่องดื่มที่มีแอลกอฮอล์ก่อนการขึ้นภาษีสรรพสามิตและผลิตเพื่อส่งออกไปตลาดพม่าที่ยังอยู่ในเกณฑ์ดีต่อเนื่อง การผลิตสิ่งทอกลับมาขยายตัวร้อยละ 41.7 เป็นเดือนแรกนับจากหดตัวต่อเนื่องตั้งแต่ต้นปี โดยมีความต้องการผ้าฝ้ายในตลาดเวียดนามเพิ่มขึ้น ด้านการผลิตชิ้นส่วนอิเล็กทรอนิกส์เพิ่มขึ้นร้อยละ 22.5 ขยายตัวต่อเนื่องจากเดือนก่อน ตามความต้องการที่ขยายตัวในผลิตภัณฑ์ชิ้นส่วนอุปกรณ์สื่อสาร Smart Phone และ Tablet เป็นต้น อย่างไรก็ตาม ชิ้นส่วนอิเล็กทรอนิกส์พื้นฐาน อาทิ ไคโอด คาปาซิเตอร์ ได้รับผลกระทบการแข่งขันสูงจากผู้ผลิตในเวียดนามและจีน ส่วนการผลิตอาหารลดลงร้อยละ 2.1 เป็นผลจากการส่งออกข้าวโพดหวานแปรรูปที่หดตัวในตลาดรัสเซีย ผลกระทบวิกฤตเศรษฐกิจยุโรป ส่งผลให้การผลิตเฟอร์นิเจอร์ เซรามิกเครื่องใช้บนโต๊ะอาหาร และอัญมณีเครื่องประดับยังคงหดตัวต่อเนื่อง



● ภาคการท่องเที่ยว

ในเดือนสิงหาคม ภาวะการท่องเที่ยวปรับตัวดีขึ้นเมื่อเทียบกับระยะเดียวกันปีก่อน จากการเร่งจัดประชุมสัมมนาของภาครัฐโดยเฉพาะกลุ่ม อปท. เนื่องจากใกล้สิ้นปีงบประมาณในเดือนกันยายน

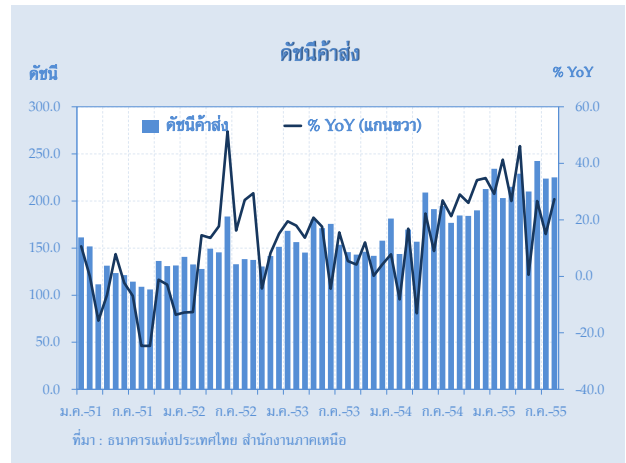
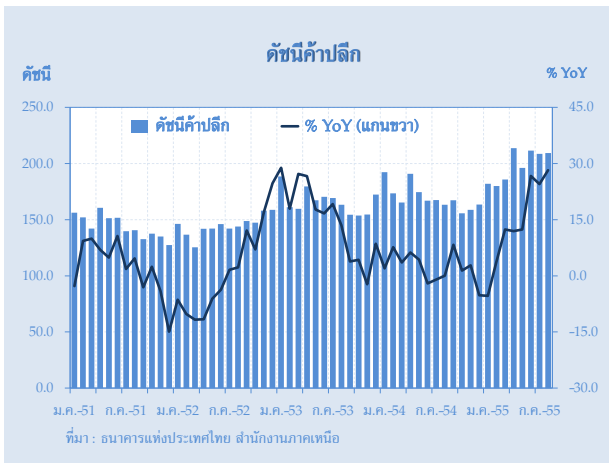
เครื่องชี้สำคัญที่สะท้อนการปรับตัวดีขึ้นภาคการท่องเที่ยว ได้แก่ จำนวนผู้โดยสารผ่านท่าอากาศยานภาคเหนือเพิ่มขึ้นร้อยละ 20.7 จากระยะเดียวกันปีก่อน โดยขยายตัวมากที่สุดที่ท่าอากาศยานเชียงใหม่ และเชียงรายที่ร้อยละ 19.1 และร้อยละ 29.6 ตามลำดับ



อัตราเข้าพักอยู่ที่ร้อยละ 51.7เพิ่มขึ้นจากร้อยละ 45.4 ในเดือนก่อนหน้า

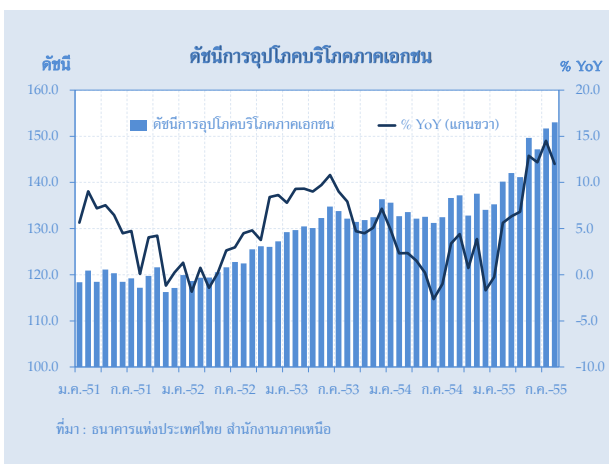


ภาคการค้า



ในเดือนสิงหาคม การค้าส่ง ขยายตัวจากระยะเดียวกันปีก่อนร้อยละ 27.3 จากสินค้าในกลุ่มอาหารและเครื่องดื่มโดยเฉพาะที่มีแอลกอฮอล์และไม่มีแอลกอฮอล์จากการปรับขึ้นภาษีสรรพสามิต ผักผลไม้สด เครื่องใช้ไฟฟ้า เครื่องดนตรีและกีฬา ส่วนดัชนีค้าปลีก ขยายตัวจากระยะเดียวกันปีก่อนร้อยละ 28.2 จากกลุ่มยานยนต์ทั้งยอดขายรถยนต์และรถจักรยานยนต์ ส่งผลให้ยอดขายปลีกร้าน้ำมันเชื้อเพลิงและยอดขายอะไหล่และการซ่อมแซมยานยนต์เพิ่มขึ้นด้วย วัสดุก่อสร้าง อุปกรณ์ไฟฟ้าและแสงสว่าง เฟอร์นิเจอร์ ขยายตัวตามภาวะการก่อสร้าง อาหารและเครื่องดื่มโดยเฉพาะเครื่องดื่มที่มีแอลกอฮอล์ เสื้อผ้าเครื่องแต่งกาย เครื่องสำอางค์ ตามความต้องการของผู้บริโภค ส่วนเครื่องใช้ไฟฟ้าขยายตัวจากฐานต่ำในปีก่อน ขณะที่ยอดขายในห้างสรรพสินค้าเริ่มชะลอลงแม้จะมีการจัดกิจกรรมส่งเสริมการขายอย่างต่อเนื่อง

การอุปโภคบริโภคภาคเอกชน



ดัชนีความเชื่อมั่นผู้บริโภคภาคเหนือ

ดัชนีความเชื่อมั่นผู้บริโภค	2554							2555						
	ก.ค.	ส.ค.	ก.ย.	ค.ค.	พ.ย.	ธ.ค.	ม.ค.	ก.พ.	มี.ค.	เม.ย.	พ.ค.	มิ.ย.	ก.ค.	ส.ค.
CCI รวม	86.2	85.5	83.7	77.3	76.1	77.7	78.9	80.0	81.0	81.8	81.5	82.2	82.0	81.8
- ภาวะเศรษฐกิจ	76.3	75.7	73.7	66.9	65.7	67.5	68.6	69.5	70.4	71.1	70.9	71.8	72.0	72.1
- โอกาสทางาน	77.2	76.4	75.1	69.0	67.7	69.6	70.9	72.1	73.1	73.9	73.8	74.6	74.5	74.4
- รายได้อีก	105.1	104.3	102.4	96.0	94.8	95.9	97.1	98.3	99.7	100.9	99.7	100.3	99.6	98.9
CCI ปัจจุบัน	67.1	66.4	64.7	56.5	55.2	56.5	57.3	58.1	58.6	59.1	59.7	60.5	61.2	62.0
CCI อนาคต (6เดือน)	92.6	91.9	90.1	84.9	83.7	85.7	87.1	88.1	89.2	90.1	89.3	90.1	89.6	88.8

ที่มา : ศูนย์พยากรณ์เศรษฐกิจและธุรกิจ มหาวิทยาลัยหอการค้าไทย

เดือนสิงหาคม ดัชนีการอุปโภคบริโภคภาคเอกชนภาคเอกชน ขยายตัวจากระยะเดียวกันปีก่อนร้อยละ 12.0 ตามความต้องการหมวดยานยนต์เพิ่มขึ้นอย่างต่อเนื่อง เป็นผลจากนโยบายรถยนต์คันแรกของภาครัฐ การกระตุ้นของค่ายรถโดยการเปิดตัวรถยนต์รุ่นใหม่ ๆ การเร่งผลิตเพื่อส่งมอบรถ รวมถึงอัตราดอกเบี้ยเช่าซื้อรถยนต์ที่ยังอยู่ในระดับต่ำ อย่างไรก็ตามเริ่มเห็นสัญญาณการระมัดระวังการใช้จ่ายของผู้บริโภค สะท้อนจากเครื่องชี้

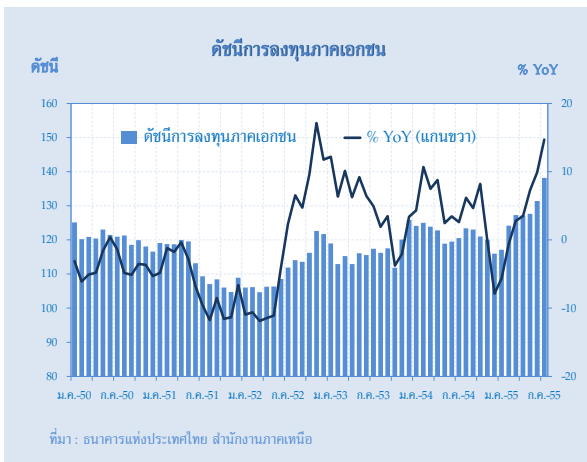


ยอดขายหมวดขายส่งขายปลีกและหมวดอื่น ๆ ที่เกี่ยวข้องกับการบริโภค¹ ตามความต้องการของผู้บริโภค ขณะที่ ยอดขายในห้างสรรพสินค้าและซูเปอร์มาร์เก็ตเริ่มชะลอลงบ้างจากการที่ผู้บริโภคเริ่มระมัดระวังการใช้จ่าย ปริมาณการ จดทะเบียนรถยนต์นั่ง และปริมาณการจดทะเบียนรถยนต์เพื่อการพาณิชย์ ชะลอลงเล็กน้อยจากแรงตัวขึ้นมาก ในช่วงก่อนหน้าแต่ยังขยายตัวอยู่ในระดับสูง ปริมาณการจดทะเบียนรถจักรยานยนต์หดตัวเล็กน้อย เนื่องจาก สินค้าบางรุ่นที่ได้รับความนิยมผลิตได้ไม่เพียงพอจำหน่าย

ความเชื่อมั่นของผู้บริโภคในภาคเหนือปรับตัวลดลง โดยเฉพาะความเชื่อมั่นในอนาคตจากความกังวลใจ เกี่ยวกับสถานการณ์เศรษฐกิจโลก การฟื้นตัวของคำสั่งส่งออก และความไม่แน่นอนทางการเมือง

● การลงทุนภาคเอกชน

การลงทุนภาคเอกชนของภาคเหนือ ขยายตัวจากภาวะก่อสร้างตามการเติบโตของภาคอสังหาริมทรัพย์ และโครงการฟื้นฟูและแผนป้องกันน้ำท่วม รวมถึงการขยายตัวของการลงทุนในรถยนต์เพื่อการพาณิชย์



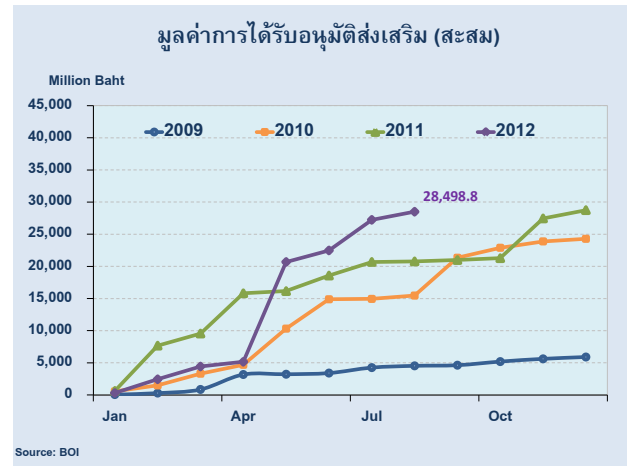
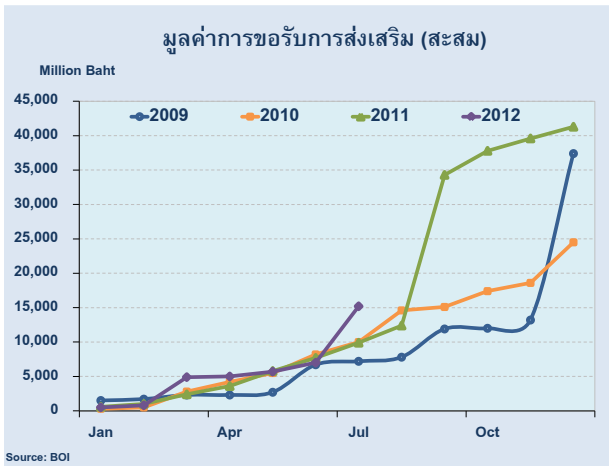
มูลค่าโครงการที่ได้รับอนุมัติส่งเสริมการลงทุนจาก BOI ในเขตภาคเหนือ

หมวดผลิตภัณฑ์	2553	2554	2554		2555				
			ครึ่งปีแรก	ครึ่งปีหลัง	ไตรมาส 1	ไตรมาส 2	มิ.ย.	ก.ค.	
เกษตรกรรมและผลิตผลทางการเกษตร	3,087.7	9,442.4	5,611.3	3,831.1	2,166.3	1,608.0	558.3	56.0	911.1
บริการและสาธารณูปโภค	11,711.4	14,124.7	11,298.6	2,826.1	18,147.6	1,816.6	16,331.0	726.0	341.2
ผลิตภัณฑ์กระดาษและพลาสติก	70.5	60.4	56.4	4.0	43.9	18.9	25.0	0.0	164.0
ผลิตภัณฑ์โลหะ เครื่องจักรและอุปกรณ์	254.4	229.6	114.2	115.4	23.5	17.0	6.5	0.0	3,139.9
เหมืองแร่ เซรามิกส์ และโลหะขั้นมูลฐาน	4,101.0	0.0	0.0	0.0	184.3	64.3	120.0	0.0	0.0
อิเล็กทรอนิกส์ และเครื่องใช้ไฟฟ้า	4,528.8	3,060.5	1,073.4	1,987.1	1,883.8	873.1	1,010.7	1,006.4	139.6
อุตสาหกรรมเบา	535.2	1,828.8	420.0	1,408.8	27.0	27.0	0.0	0.0	64.4
รวม (หน่วย : ล้านบาท)	24,289.0	28,746.4	18,573.9	10,172.5	22,476.4	4,424.9	18,051.5	1,788.4	4,760.2

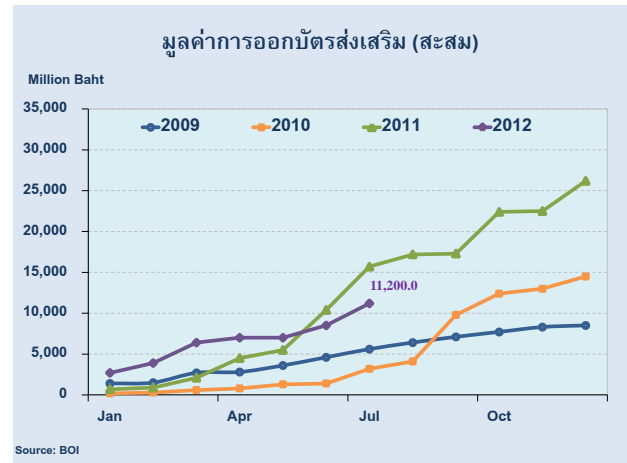
ที่มา : BOI

ดัชนีการลงทุนภาคเอกชนของภาคเหนือเดือนสิงหาคม 2555 อยู่ที่ระดับ 140.1 ขยายตัวที่ร้อยละ 13.5 สะท้อนจากเครื่องชี้สำคัญ พื้นที่รับอนุญาตก่อสร้างในเขตเทศบาล และ ปริมาณการจำหน่ายวัสดุก่อสร้าง ขยายตัวร้อยละ 50.0 และร้อยละ 24.6 ตามลำดับ ส่วนหนึ่งจากฐานต่ำ อย่างไรก็ตาม ภาวะก่อสร้างขยายตัวต่อเนื่อง ตามการเติบโตของตลาดอสังหาริมทรัพย์ และโครงการฟื้นฟูและแก้ปัญหาน้ำท่วมในหลายจังหวัดของภาคเหนือโดยเฉพาะในภาคเหนือตอนล่าง ปริมาณการจดทะเบียนรถยนต์เพื่อการพาณิชย์ ขยายตัวร้อยละ 24.9 ตามการเติบโตของอุตสาหกรรมยานยนต์ จากแรงกระตุ้นมาตรการรถยนต์คันแรกของทางการ ในขณะที่มูลค่านำเข้าเครื่องจักรกลและอุปกรณ์ผ่านด่านศุลกากรภาคเหนือ ขยายตัวร้อยละ 55.7 ตามการลงทุนในสายการผลิตใหม่ และทดแทนเครื่องจักรเดิม รายได้ค่าธรรมเนียมการจดทะเบียนที่ดิน ขยายตัวร้อยละ 22.5 ตามราคาประเมินที่ดินฉบับใหม่ที่มีผลบังคับใช้ตั้งแต่เดือนกรกฎาคม 2555 ที่ผ่านมา

¹ ประกอบไปด้วย ยอดขายหมวดค้าส่งค้าปลีก หมวดการศึกษา หมวดไฟฟ้าประปา หมวดรักษาพยาบาล หมวดโรงแรมและภัตตาคาร และหมวดขนส่ง

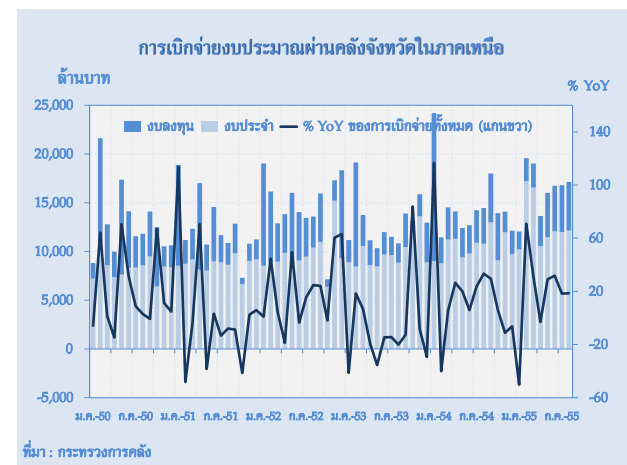


มูลค่าการได้รับอนุมัติส่งเสริมการลงทุนในภาคเหนือ ในเดือนนี้มีเงินลงทุนทั้งสิ้น 1,262.2 ล้านบาท โดยสนใจลงทุนในหมวดบริการและสาธารณูปโภค โรงไฟฟ้าพลังงานแสงอาทิตย์ 300.0 ล้านบาท อุตสาหกรรมผลิตชิ้นส่วนผลิตภัณฑ์อิเล็กทรอนิกส์ 480.3 ล้านบาท หมวดเกษตรกรรมและผลิตผลทางการเกษตรในอุตสาหกรรมผลิตของใช้ในครัวเรือน 400.0 ล้านบาท



● **การเบิกจ่ายงบประมาณผ่านคลังจังหวัดในภาคเหนือ**

ในเดือนสิงหาคม การเบิกจ่ายงบประมาณผ่านคลังจังหวัดในภาคเหนือ มีมูลค่าทั้งสิ้น 17,143.1 ล้านบาท ขยายตัวจากระยะเดียวกันปีก่อนร้อยละ 18.6 จากการเร่งเบิกจ่ายเนื่องจากใกล้สิ้นปีงบประมาณ กอปรกับโครงการก่อสร้างมีความคืบหน้ามากตามสัญญาจัดซื้อจัดจ้าง ทำให้การเบิกจ่ายขยายตัวทั้งรายจ่ายประจำและลงทุนที่ร้อยละ 12.5 และ 36.6 ตามลำดับ โดยรายจ่ายประจำขยายตัวตามการเบิกจ่ายบุคคลากรและเงินอุดหนุนขององค์กรปกครองส่วนท้องถิ่น/สถานศึกษาที่ร้อยละ 6.3 และ 66.9 ตามลำดับ ด้านรายจ่ายงบลงทุนมีความคืบหน้าจากโครงการก่อสร้างด้านการศึกษา สาธารณสุข ปกครองส่วนท้องถิ่น และระบบป้องกันอุทกภัย ทำให้หมวดที่ดินและสิ่งก่อสร้างขยายตัวร้อยละ 56.3 จากระยะเดียวกันปีก่อน โดยเฉพาะจังหวัดนครสวรรค์ พิษณุโลก เชียงใหม่ และลำปาง



โดยหน่วยงานที่มีการเบิกจ่ายมากในเดือนนี้เป็นสำนักงานคณะกรรมการการศึกษาขั้นพื้นฐาน รายจ่ายงบกลาง สำนักงานปลัดกระทรวงสาธารณสุข และกรมการปกครองส่วนท้องถิ่น



สำหรับอัตราการเบิกจ่ายงบประมาณปีปัจจุบันในภาคเหนืออยู่ที่ร้อยละ 87.2 ต่ำกว่าร้อยละ 91.6 จากระยะเดียวกันปีก่อน แต่สูงกว่าเป้าหมายการเบิกจ่ายในภาพรวมของรัฐบาล

	2554	2554		2555				
		ครึ่งปีแรก	ครึ่งปีหลัง	ครึ่งปีแรก	ไตรมาส 1	ไตรมาส 2	ก.ค	ส.ค.
รายจ่ายประจำ (พันล้านบาท)	125.0	59.5	65.5	78.1	44.0	34.1	12.0	12.1
%YoY	5.8	8.8	3.3	31.2	51.5	11.8	9.9	12.5
รายจ่ายลงทุน (พันล้านบาท)	51.2	29.9	21.3	19.0	6.7	12.3	4.8	5.0
%YoY	36.1	30.8	44.3	-36.5	-68.5	41.4	45.4	36.6
การเบิกจ่ายทั้งสิ้น (พันล้านบาท)	176.2	89.4	86.8	97.1	50.7	46.4	16.8	17.1
%YoY	13.1	15.3	11.0	8.6	0.9	18.4	18.2	18.6

ที่มา : กระทรวงการคลัง

● การค้าต่างประเทศ

ในเดือนสิงหาคม มูลค่าการส่งออกผ่านด่านศุลกากร (รวมการส่งออกผ่านด่านชายแดน) ในภาคเหนือขยายตัวจากระยะเดียวกันปีก่อนร้อยละ 11.6 เป็น 353.9 ล้านดอลลาร์ สหรัฐ. ชะลอตัวจากเดือนก่อนเป็นผลจากการส่งออกสินค้าเกษตรลดลง ได้แก่ ลำไยและข้าว ส่วนการส่งออกสินค้าอุตสาหกรรมเพิ่มขึ้นร้อยละ 33.0 ตามการเร่งตัวของชิ้นส่วนอิเล็กทรอนิกส์ การส่งออกผ่านด่านชายแดนขยายตัวร้อยละ 28.5 ชะลอลงทั้งตลาดพม่า และลาว เนื่องจากปัญหาการขนส่งสินค้าในช่วงฤดูฝน โดยเฉพาะเส้นทางแม่สอด-เมียวดี ส่วนการส่งออกไปจีนตอนใต้เพิ่มขึ้นร้อยละ 27.5 เร่งตัวตามการส่งออกน้ำมันเชื้อเพลิง

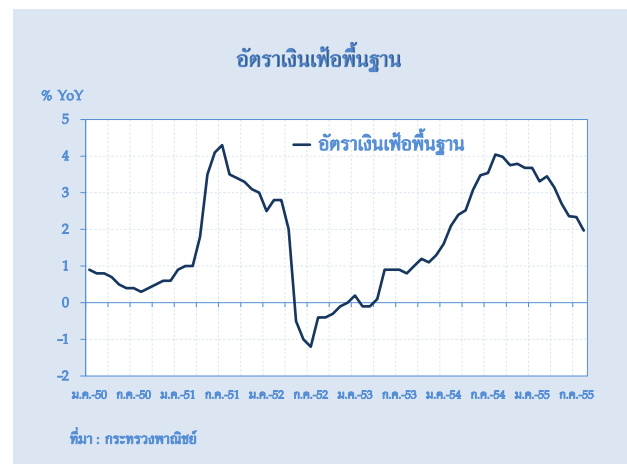
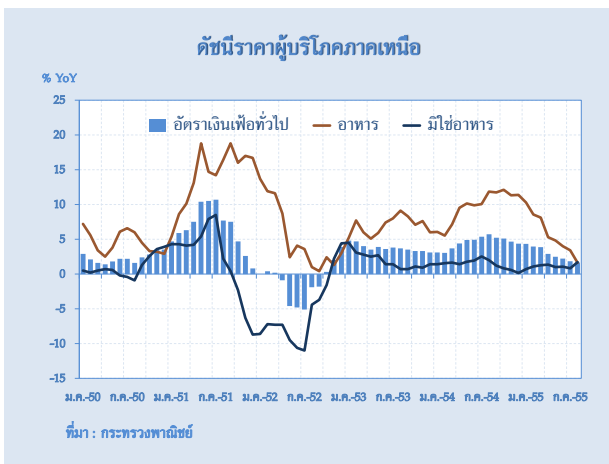


การนำเข้า ผ่านด่านศุลกากรในภาคเหนือขยายตัวร้อยละ 2.2 เป็น 139.3 ล้านดอลลาร์ สหรัฐ. ชะลอตัวจากเดือนก่อน ตามการนำเข้าผ่านด่านชายแดนที่ขยายตัวในอัตราชะลอลงร้อยละ 10.1 เนื่องจากการนำเข้าจากจีนหดตัวร้อยละ 16.1 จากการนำเข้าเสื้อผ้าขนสัตว์ลงในขณะที่การนำเข้าจากพม่าเพิ่มขึ้นกว่าเท่าตัวตามการนำเข้าผักและโคเนื้อ



● **ระดับราคา**

เดือนสิงหาคม 2555 ดัชนีราคาผู้บริโภคทั่วไปภาคเหนืออยู่ที่ระดับ 118.15 ชะลอตัวลงอยู่ที่ร้อยละ 1.66 จากราคาลินค้ากลุ่มอาหาร ผลจากฐานสูงของช่วงเดียวกันปีก่อน ขณะที่ราคาพลังงานยังคงผันผวนในระดับสูง โดยกลุ่มอาหารสด เนื้อสุกร รวมถึงผักสดจากช่วงเดียวกันปีก่อนซึ่งหลายพื้นที่ได้รับความเสียหายจากเหตุการณ์ฝนตกชุก ผลผลิตได้รับความเสียหาย จากปัจจัยฐานสูงดังกล่าว ส่งผลให้ **หมวดอาหารและเครื่องดื่ม** ชะลอตัวลงอยู่ที่ร้อยละ 1.61 ในขณะที่ **หมวดอื่น ๆ ไม่ใช่อาหารและเครื่องดื่ม** เพิ่มสูงขึ้นร้อยละ 1.70 ตามหมวดพาหนะ การขนส่ง และการสื่อสาร จากราคาขายปลีกน้ำมันเชื้อเพลิงในประเทศ นอกจากนี้ยังเป็นผลจากการเพิ่มขึ้นของหมวดเคสสถานประเภทค่าเช่า สำหรับ **อัตราเงินเฟ้อพื้นฐาน** ชะลอตัวลงจากเดือนก่อนอยู่ที่ร้อยละ 1.97



● **การจ้างงาน**

รายการ	2554	2554		2555				
		ครึ่งปีแรก	ครึ่งปีหลัง	ครึ่งปีแรก	ไตรมาส 1	ไตรมาส 2	มิ.ย.	ก.ค.
จำนวนผู้ว่างงาน (พันคน)	43	47	39	57	49	65	73	34
อัตราการว่างงาน (ร้อยละ)	0.6	0.7	0.5	0.8	0.7	0.9	1.0	0.5

ที่มา : สำนักงานสถิติแห่งชาติ

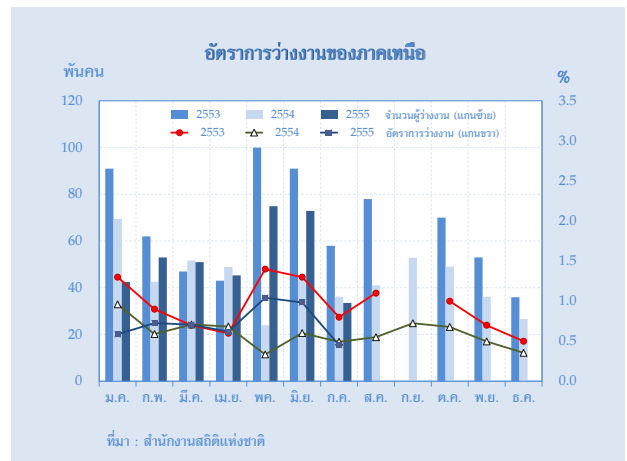
ในเดือนกรกฎาคม 2555 การจ้างงานโดยรวมของภาคเหนือขยายตัวเล็กน้อย ตามการจ้างงานนอกภาคเกษตรกรรม ขณะที่การจ้างงานภาคเกษตรกรรมหดตัว ด้านอัตราการว่างงานยังคงอยู่ในระดับต่ำ

การจ้างงาน ผู้มีงานทำมีจำนวน 7.4 ล้านคน เพิ่มขึ้นจากระยะเดียวกันปีก่อนร้อยละ 0.7 ตามการจ้างงานนอกภาคเกษตรกรรมขยายตัวในเกณฑ์ดีที่ร้อยละ 4.7 จากระยะเดียวกันปีก่อน จากการจ้างงานในสาขาการก่อสร้างที่ขยายตัวตามการเติบโตของภาคอสังหาริมทรัพย์ และสาขาการผลิตตามการขยายตัวของอุตสาหกรรมชิ้นส่วนอิเล็กทรอนิกส์ อาหารและเครื่องดื่ม ขณะที่ภาคการค้า ภาคการบริการ สาขาโรงแรมและภัตตาคาร และภาคเกษตรกรรมหดตัว



อัตราการว่างงาน ปรับลดลงอยู่ในระดับต่ำที่ร้อยละ 0.5 โดยผู้ว่างงานมีจำนวน 33,540 คน ในจำนวนผู้ว่างงานประกอบด้วย ผู้ไม่เคยทำงานมาก่อน และเข้าสู่ตลาดแรงงานเป็นครั้งแรกจำนวน 11,980 คน และผู้เคยทำงานมาก่อน 21,560 คน ส่วนใหญ่เป็นผู้เคยทำงานในภาคบริการ สาขาโรงแรมและภัตตาคาร สาขาด้านสุขภาพ สาขาการศึกษา และสาขาการก่อสร้าง

จำนวนผู้ประกันตน ในระบบประกันสังคม **ณ สิ้นเดือนสิงหาคม 2555** รวมตามมาตรา 33 (ภาคบังคับ) และ 39 (ภาคสมัครใจ) มีจำนวน 796,178 ราย เพิ่มขึ้นจากระยะเดียวกันปีก่อนร้อยละ 4.2 จำแนกเป็นผู้ประกันตนตามมาตรา 33 จำนวน 656,047 ราย เพิ่มขึ้นร้อยละ 1.7 และผู้ประกันตนตามมาตรา 39 มีจำนวน 140,131 ราย เพิ่มขึ้นร้อยละ 18.1

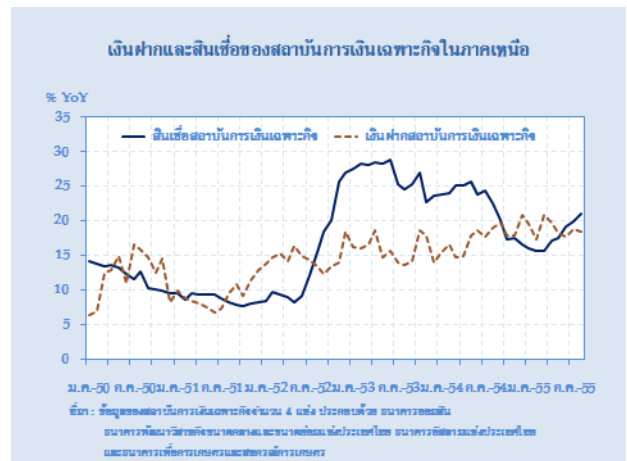
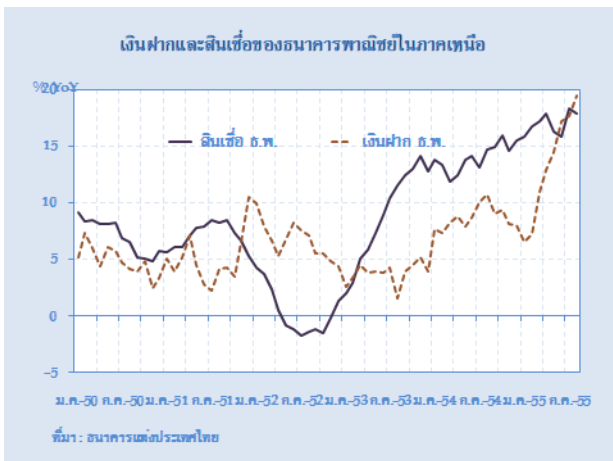


● **การเงิน**

ณ สิ้นเดือนสิงหาคม 2555 เงินฝากของธนาคารพาณิชย์ในภาคเหนือ มียอดคงค้าง 516,230 ล้านบาท เพิ่มขึ้นจากระยะเดียวกันปีก่อนร้อยละ 19.5 เดือนนี้เงินฝากเพิ่มขึ้นจากเดือนก่อน 5,283 ล้านบาท โดยเพิ่มขึ้นในทุกกลุ่มธนาคารพาณิชย์โดยเฉพาะธนาคารขนาดใหญ่ และเพิ่มขึ้นในภาคเหนือตอนบนเป็นสำคัญ เช่น เชียงใหม่ และเชียงราย เป็นผลจากการเสนอผลิตภัณฑ์เงินฝากที่จูงใจ เพื่อรักษาฐานลูกค้าเดิมและขยายฐานลูกค้าใหม่รองรับกับขยายตัวของเงินให้สินเชื่อ

ด้าน**เงินให้สินเชื่อของธนาคารพาณิชย์** มียอดคงค้าง 448,241 ล้านบาท ขยายตัวจากระยะเดียวกันปีก่อนร้อยละ 17.9 ชะลอตัวจากร้อยละ 18.3 เดือนก่อน อย่างไรก็ตาม ยอดเงินให้สินเชื่อเพิ่มขึ้นจากเดือนก่อน 11,291 ล้านบาท โดยเพิ่มขึ้นในทุกกลุ่มธนาคารพาณิชย์ ตามความต้องการสินเชื่อภาคเอกชนที่กระจายตัวในหลายธุรกิจ เช่น ธุรกิจค้าปลีกค้าส่ง สหกรณ์ออมทรัพย์ อสังหาริมทรัพย์ รับเหมาก่อสร้าง ฟาร์มเลี้ยงสัตว์ ล่าโยบแห้ง ค่าพืชผลและเกี่ยวข้องกับการเกษตร ด้านสินเชื่ออุปโภคบริโภคส่วนบุคคลส่วนใหญ่จากสินเชื่อเช่าซื้อรถยนต์เป็นสำคัญ โดยเงินให้สินเชื่อเพิ่มขึ้นเกือบทุกจังหวัดโดยเฉพาะเชียงใหม่ นครสวรรค์ และเชียงราย

สำหรับ**สัดส่วนเงินให้สินเชื่อต่อเงินฝาก** เท่ากับร้อยละ 86.8 เพิ่มขึ้นจากร้อยละ 85.5 ในเดือนก่อนหน้า เนื่องจากเงินให้สินเชื่อเพิ่มขึ้นมากกว่าเงินฝาก





เงินฝากของสถาบันการเงินเฉพาะกิจ ณ สิ้นเดือนสิงหาคม 2555 มียอดคงค้าง 303,172 ล้านบาท ขยายตัวจากระยะเดียวกันปีก่อนร้อยละ 18.5 ชะลอตัวจากเดือนก่อนเล็กน้อย อย่างไรก็ตาม ยอดเงินฝากเพิ่มขึ้นจากเดือนก่อน 1,231 ล้านบาท ตามการเพิ่มขึ้นของเงินฝากเพื่อเรียกในธนาคารออมสิน ขณะเงินฝากของธนาคารเพื่อการเกษตรและสหกรณ์การเกษตรลดลงในภาคเหนือตอนล่างเป็นสำคัญ

ด้านเงินให้สินเชื่อ มียอดคงค้าง 443,321 ล้านบาท ขยายตัวต่อเนื่องเป็นเดือนที่ 5 ติดต่อกัน โดยเพิ่มขึ้นจากระยะเดียวกันปีก่อนร้อยละ 21.1 และเมื่อเทียบกับเดือนก่อนหน้ายอดเงินให้สินเชื่อเพิ่มขึ้น 8,782 ล้านบาท โดยเฉพาะสินเชื่อเกษตรกรและสหกรณ์การเกษตรของธนาคารเพื่อการเกษตรและสหกรณ์การเกษตร ด้านธนาคารออมสินมีความต้องการสินเชื่อธุรกิจและอุปโภคบริโภคส่วนบุคคล เช่น เพื่อที่อยู่อาศัยและสินเชื่อสวัสดิการ

สำหรับ **สัดส่วนเงินให้สินเชื่อต่อเงินฝาก** อยู่ที่ร้อยละ 146.2 เพิ่มขึ้นจากร้อยละ 143.9 ในเดือนก่อนหน้า เนื่องจากเงินให้สินเชื่อเพิ่มขึ้นมากกว่าเงินฝาก

• สำนักหักบัญชี

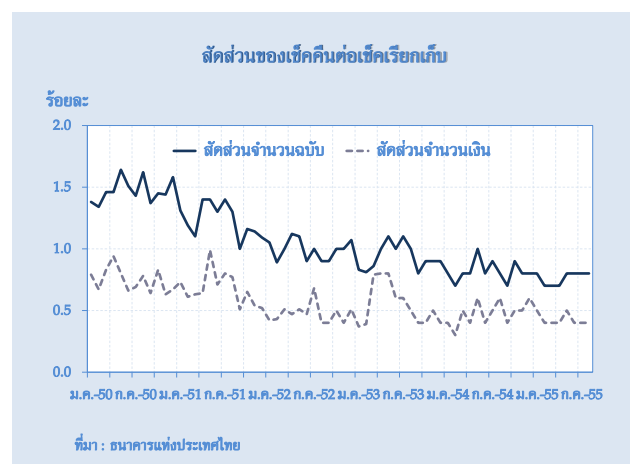
	2554	2554		2555				
		ครึ่งปีแรก	ครึ่งปีหลัง	ครึ่งปีแรก	ไตรมาส 1	ไตรมาส 2	ก.ค.	ส.ค.
ปริมาณเช็คเรียกเก็บ (พันฉบับ)	3,084.4	1,576.8	1,507.6	1,553.0	778.6	774.4	276.5	258.5
มูลค่าเช็คเรียกเก็บ (พันล้านบาท)	606.8	304.5	302.3	326.3	164.1	162.2	60.0	56.6
ปริมาณเช็คคืน (พันฉบับ)	25.5	13.1	12.4	11.4	5.5	5.9	2.2	2.1
มูลค่าเช็คคืน (พันล้านบาท)	2.9	1.3	1.6	1.4	0.7	0.7	0.2	0.2

ที่มา : ธนาคารแห่งประเทศไทย

ในเดือนสิงหาคม การใช้เช็คผ่านสำนักหักบัญชี ทั้ง 18 แห่งในภาคเหนือ มีจำนวน 258,481 ฉบับ มูลค่า 56,558.5 ล้านบาท โดยปริมาณเช็คเรียกเก็บลดลงร้อยละ 6.3 ขณะที่มูลค่าเช็คเรียกเก็บขยายตัวร้อยละ 10.5 จากระยะเดียวกันปีก่อน

ด้าน **ปริมาณเช็คคืนด้วยเหตุผลไม่มีเงิน** มีจำนวน 2,143 ฉบับ มูลค่า 214.2 ล้านบาท โดยปริมาณเช็คและมูลค่าเช็คคืนลดลงร้อยละ 5.8 และ 26.4 ตามลำดับ

สำหรับ **เช็คคืนด้วยเหตุผลไม่มีเงินต่อเช็คเรียกเก็บ** ทั้งปริมาณและมูลค่ามีสัดส่วนร้อยละ 0.8 และ 0.4 ตามลำดับ





ส่วนที่ 3 เครื่องชี้วัดเศรษฐกิจที่สำคัญ



ตารางแนบ เศรษฐกิจและการเงินภาคเหนือ เดือนสิงหาคม 2555

จัดทำโดย ธนาคารแห่งประเทศไทย สำนักงานภาคเหนือ (โทร.0-5393-1131)

ธนาคารแห่งประเทศไทย

ธนาคารแห่งประเทศไทย (The Internet ที่ <http://www.bot.or.th>)

	2555					
	มี.ค.	เม.ย.	พ.ค.	มิ.ย.	ก.ค.	ส.ค.
ภาคเศรษฐกิจจริง (% การเปลี่ยนแปลงจากระยะเดียวกันปีก่อน นอกจากจะระบุเป็นอย่างอื่น)						
ดัชนีรายได้เกษตรกร	0.7 ^P	8.2 ^R	7.2 ^R	11.7 ^R	7.5 ^R	7.8 ^P
ดัชนีผลผลิตสินค้าเกษตร	1.3 ^R	5.1 ^R	2.8 ^R	6.6 ^R	0.5 ^R	0.3 ^P
ดัชนีราคาสินค้าเกษตร	-0.6 ^R	3.0 ^R	4.3 ^R	4.8 ^R	7.0 ^R	7.4 ^P
ราคาสินค้าเกษตรสำคัญ						
ข้าวเปลือกเจ้ามาปรี้ง 14-15%	14.4	26.2	29.5	30.2	25.3	14.1
ลำไยคละ	-	-	-	-	29.2 ^R	-19.4
สุกรเกิน 100 กิโลกรัม	-5.2	-1.9	-6.6	-10.9	-14.3	-20.3
ไก่รุ่นพันธุ์เนื้อ	-29.6	-27.2	-28.2	-25.6	-20.0	-10.7
ไข่ไก่สดคละ	-9.6	-22.7	-21.6	-11.5	-15.4	-19.0
ดัชนีผลผลิตอุตสาหกรรมที่ปรับฤดูกาล (ระดับ)	106.8	109.6	102.8	93.1	90.0	105.8 ^P
ดัชนีผลผลิตอุตสาหกรรมที่ไม่ปรับฤดูกาล (ระดับ)	135.1	109.1	83.8	78.0	74.1	89.3 ^P
ดัชนีผลผลิตอุตสาหกรรมที่ไม่ปรับฤดูกาล	9.5	5.6	6.0	-1.0	1.6	16.1 ^P
ภาคบริการ						
- จำนวนผู้โดยสารผ่านท่าอากาศยาน	18.1	20.5	18.9	17.4	9.7	20.7
- ภาษีมูลค่าเพิ่มประเภทโรงแรมและภัตตาคาร [*] (สะท้อนภาพเดือนก่อนหน้า)	13.8	-6.4	-3.0	11.9	13.2 ^R	17.4 ^P
- อัตราการเข้าพัก (ร้อยละ)	46.5	44.1	39.8	45.4	45.4 ^R	51.7 ^P
- ราคาห้องพักเฉลี่ย (บาท)	1,296.7	1,326.4	1,194.1	1,156.8	1,181.9 ^R	1,318.5 ^P
ดัชนีค้าส่ง	26.7	46.1	0.5	26.7	15.0 ^R	27.3 ^P
ดัชนีค้าปลีก	12.4	11.9	12.4	26.7	24.5 ^R	28.2 ^P
ดัชนีการอุปโภคบริโภค	6.3	6.8	12.9	12.2	14.5 ^R	12.0 ^P
- ยอดขายหมวดค้าปลีกและหมวดอื่น ๆ ที่เกี่ยวข้องกับการบริโภค (Real term)	15.2	10.7	9.0	28.3	22.5 ^R	30.3 ^P
- ปริมาณรถยนต์จดทะเบียน	-10.6	6.6	46.2	63.5	107.1	64.3
- ปริมาณรถจักรยานยนต์จดทะเบียน	9.2	-2.3	10.7	-4.0	5.2	-1.0
ดัชนีการลงทุนภาคเอกชน	2.8	3.5	7.3	9.9	14.7	13.5
- พื้นท่อนุญาตรับก่อสร้างในเขตเทศบาล	2.1	-11.6	71.2	9.9	164.5	162.9
- ค่าธรรมเนียมขายและขายฝากที่ดิน	-13.2	1.0	15.3	25.9	60.2	22.5
การเบิกจ่ายงบประมาณผ่านคลังจังหวัด	30.9	-3.1	29.1	31.8	18.2	18.6
- รายจ่ายประจำ	47.2	-6.6	21.9	23.3	9.9	12.5
- รายจ่ายลงทุน	-24.7	11.0	51.4	60.3	45.4	36.6
ดัชนีราคาผู้บริโภคทั่วไป	3.88	2.89	2.49	2.22	1.84	1.66
- อาหารและเครื่องดื่ม	8.11	5.30	4.83	3.99	3.42	1.61
- มีโชอาหารและเครื่องดื่ม	1.27	1.36	0.99	1.07	0.82	1.70
ดัชนีราคาผู้บริโภคพื้นฐาน (ไม่รวมราคาอาหารสดและพลังงาน)	3.45	3.15	2.70	2.36	2.34	1.97
ภาคต่างประเทศ (ล้านดอลลาร์ สหรัฐ. นอกจากจะระบุเป็นอย่างอื่น)						
สินค้าออกผ่านด่านศุลกากร	400.0	295.9	388.5	376.1	346.5	353.9
(Δ %)	28.2	1.9	33.5	19.2	16.4	11.6
สินค้าเข้าผ่านด่านศุลกากร	133.9	128.9	126.6	134.1	138.0	139.3
(Δ %)	4.9	9.0	1.0	-3.6	6.1	2.2
ภาคการเงิน (พันล้านบาท นอกจากจะระบุเป็นอย่างอื่น)						
เงินฝากของธนาคารพาณิชย์	479.1	489.2	495.2	510.1	510.9	516.2
(Δ %)	11.0	12.9	14.5	17.2	17.7	19.5
เงินให้สินเชื่อของธนาคารพาณิชย์	415.6	419.1	421.1	429.6	437.0	448.2
(Δ %)	17.2	17.9	16.3	15.8	18.3	17.9



ส่วนที่ 4 รายงานพิเศษ

สินค้าเกษตรสำคัญ: ข้าว¹

เดือนสิงหาคม 2555 ราคาข้าวเปลือกภายในประเทศ ซึ่งเป็นราคานอกโครงการรับจำนำ ลดลงจากเดือนก่อน ตามการชะลอการรับซื้อจากโรงสีและผู้ส่งออก เพื่อรอคุณสมบัติการระบายข้าวในสต็อกของทางการ ทั้งนี้ราคาข้าวเปลือกภายในประเทศยังต่ำกว่าราคาจำนำ เป็นผลจากไม่มีแรงหนุนซื้อในตลาด เพราะการส่งออกลดลงมาก

แนวโน้มราคาข้าวเปลือกภายในประเทศ ปี 2555 คาดว่าสูงขึ้นจากปีก่อน ตามมาตรการยกระดับราคาข้าวเปลือกภายในประเทศของทางการ ด้านราคาส่งออกข้าวไทย คาดว่า สูงขึ้นตามต้นทุนรับซื้อข้าวเปลือกแต่ไม่มาก เนื่องจากการแข่งขันมีแนวโน้มสูงขึ้นและคู่แข่งมีราคาต่ำกว่ามาก

1. ภาวะราคาข้าว

1.1 เดือนสิงหาคม 2555

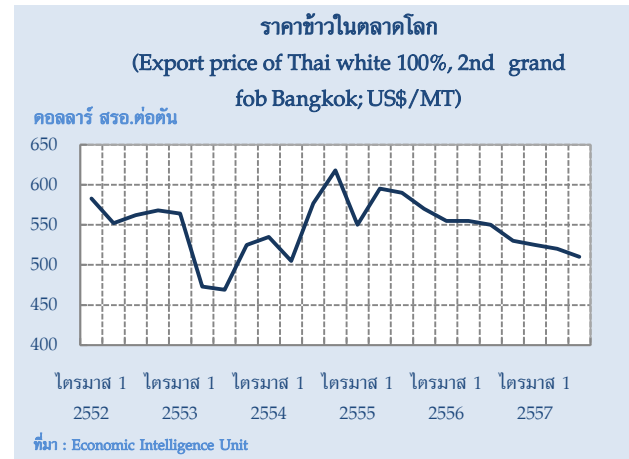
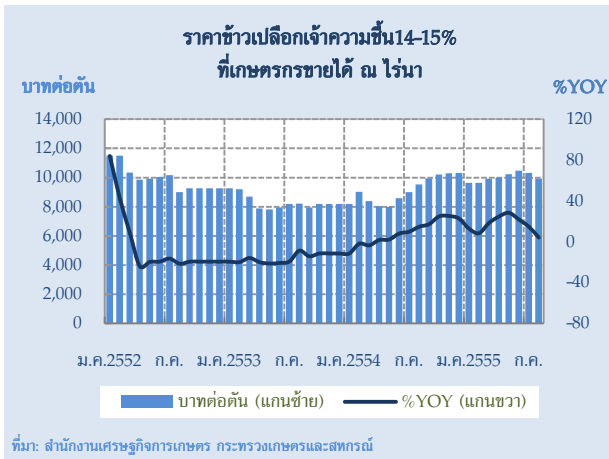
ราคาข้าวเปลือกภายในประเทศ ราคาข้าวเปลือกภายในประเทศ พิจารณาจากราคาข้าวเปลือกเจ้าความชื้น 14-15% เป็นราคานอกโครงการรับจำนำ เฉลี่ยตันละ 9,914 บาท ลดลงจากเดือนก่อนที่เฉลี่ยตันละ 10,326 บาท ตามการชะลอการรับซื้อจากโรงสีและผู้ส่งออก เพื่อรอคุณสมบัติการระบายข้าวในสต็อกของทางการ ทั้งนี้ราคาข้าวเปลือกภายในประเทศยังต่ำกว่าราคาจำนำและมีแนวโน้มลดลง ส่วนหนึ่งเป็นผลจากไม่มีแรงหนุนซื้อในตลาด เพราะการส่งออกลดลงมาก

1.2 แนวโน้มราคาข้าว

ราคาข้าวเปลือกภายในประเทศ ปี 2555 คาดว่าสูงขึ้นจากปีก่อน ตามมาตรการยกระดับราคาข้าวเปลือกภายในประเทศ อย่างไรก็ตาม ราคาอาจสูงขึ้นไม่มาก เนื่องจากคาดว่าผลผลิตรอบการผลิตหลักหรือรุ่นนาปีเพิ่มขึ้นจากปีก่อนเนื่องจากภาวะอากาศเอื้ออำนวย ประกอบกับสต็อกของทางการไทยมีอยู่มาก **ด้านราคาส่งออกข้าวไทย** คาดว่าสูงขึ้นตามต้นทุนรับซื้อข้าวเปลือก แต่อาจสูงขึ้นไม่มาก เนื่องจากการแข่งขันมีแนวโน้มสูงขึ้น อีกทั้งปริมาณผลผลิตข้าวและข้าวสาลีโลกอยู่ในเกณฑ์ดี

¹ จัดทำโดย: น.ส.ดวงทิพย์ ศิริกาญจนารักษ์ เศรษฐกรอาวุโส ส่วนเศรษฐกิจภาค สำนักงานภาคเหนือ E-mail: DoungtiS@bot.or.th โทรศัพท์ 0-5393-1147

Disclaimer: บทความนี้เป็นความเห็นของผู้เขียน ไม่จำเป็นต้องสอดคล้องกับความเห็นของธนาการแห่งประเทศไทย จัดทำขึ้นเพื่อประกอบการวิเคราะห์และประเมินเศรษฐกิจ



2. ปัจจัยกำหนดราคา

2.1 ปัจจัยเชิงโครงสร้าง

ความต้องการข้าวไทยจากต่างประเทศลดลงจากเดือนก่อนและระยะเดียวกันปีก่อน เนื่องจากไทยสูญเสียความสามารถในการแข่งขันด้านราคา ส่งผลให้ผู้นำเข้าข้าวในต่างประเทศหันไปนำเข้าข้าวจากเวียดนามและอินเดียที่ราคาถูกลงกว่าไทยถึงประมาณตันละ 180-217 ดอลลาร์ สหรัฐ. แทน โดยเดือนสิงหาคม 2555 ไทยส่งออกข้าวปริมาณ 521,751 ตัน มูลค่า 11,373 ล้านบาท เมื่อเทียบกับระยะเดียวกันปีก่อน ลดลงร้อยละ 48.5 และร้อยละ 35.1 ตามลำดับ ส่งผลให้ตั้งแต่ต้นปี 2555 ไทยส่งออกข้าวแล้วจำนวน 4.3 ล้านตัน มูลค่า 91,162 ล้านบาท ลดลงจากระยะเดียวกันของปีก่อนร้อยละ 47.0 และร้อยละ 34.8 ตามลำดับ สำหรับปี 2555 กระทรวงพาณิชย์ได้ปรับเป้าหมายส่งออกข้าวจาก 9.5 ล้านตัน เป็นปริมาณ 8.5 ล้านตัน โดยลดลงจากปี 2554 ร้อยละ 20.6 ขณะที่ด้านสมาคมผู้ส่งออกข้าวไทยและกระทรวงเกษตรสหรัฐประจำประเทศไทย (United States Department of Agriculture: USDA) คาดว่า ไทยจะส่งออกได้ 6.5 ล้านตัน ต่ำกว่าเป้าหมายของกระทรวงพาณิชย์ร้อยละ 23.5 - 31.6

ทั้งนี้ เดือนสิงหาคม 2555 USDA คาดว่า ผลผลิตข้าวโลกปี 2554/55 เพิ่มขึ้นจากปีก่อน 15.6 ล้านตัน เป็น 465.0 ล้านตัน สำหรับภัยแล้งในอินเดีย ส่งผลให้ USDA ปรับประมาณการผลผลิตอินเดียลดลงจากครั้งก่อนหน้าเหลือ 100 ล้านตัน ลดลงจากปีก่อนร้อยละ 3.3 อย่างไรก็ตาม ยังอยู่ในเกณฑ์สูงเมื่อเทียบกับสถิติผลผลิตของอินเดียในช่วงก่อนหน้า ทางด้านความต้องการบริโภคข้าวโลกเพิ่มขึ้น 12.8 ล้านตัน ส่งผลให้คาดการณ์การนำเข้าข้าวโลก ลดลงจากปีก่อน 0.6 ล้านตันเหลือ 35.5 ล้านตัน

ตารางที่ 1 ราคาส่งออกข้าวของผู้ส่งออกสำคัญในตลาดโลก

(หน่วย: ดอลลาร์สหรัฐต่อดัน)

สิงหาคม 2555	ไทย	เวียดนาม	อินเดีย	ปากีสถาน
ข้าวขาว 5%	600	450	420	460
ข้าวขาว 25%	569	420	385	340
ข้าวเหนียว	622	-	405	470

ที่มา: สมาคมผู้ส่งออกข้าวไทย (อ้างอิงจากเว็บไซต์ International Traders)

ตารางที่ 2 ปริมาณการผลิต การบริโภค และสต็อกข้าวโลก

(หน่วย: ล้านตันข้าวสาร)

	2552/53	2553/54	2554/55	
			พยากรณ์ ก.ค.55	พยากรณ์ ส.ค.55
ผลผลิต	441.3	449.4	464.0	465.0
บริโภค	435.6	443.8	458.4	456.6
การค้า	31.5	36.2	35.5	35.6
สต็อก	95.2	98.6	104.2	105.0

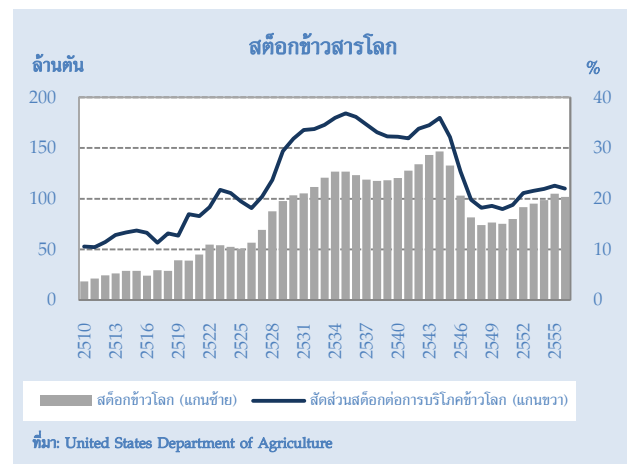
ที่มา: United States Department of Agriculture



การผลิต ผลผลิตข้าวเปลือกเดือนสิงหาคม 2555 ออกสู่ตลาดไม่มากเนื่องจากอยู่ในช่วงปลายฤดูนาปรังและเริ่มต้นเพาะปลูกฤดูนาปี โดยสำนักงานเศรษฐกิจการเกษตร กระทรวงเกษตรและสหกรณ์ คาดว่า ผลผลิตข้าวเปลือกนาปรัง ปี 2555 จะเพิ่มขึ้นร้อยละ 11.0 เป็น 11.2 ล้านตัน ตามการขยายพื้นที่เพาะปลูกร้อยละ 5.0 เป็น 16.9 ล้านไร่ โดยบางส่วนเป็นการปลูกชดเชยข้าวนาปีที่ได้รับความเสียหายจากอุทกภัยในช่วงเพาะปลูก ทางด้านผลผลิตเฉลี่ยต่อไร่คาดว่าเพิ่มขึ้นร้อยละ 5.7 เป็น 665 กิโลกรัมต่อไร่ เนื่องจากน้ำในแหล่งน้ำธรรมชาติและในเขื่อนหลักเอื้ออำนวย สำหรับผลผลิตข้าวเปลือกนาปี ปีการผลิต 2555/56 คาดว่าเพิ่มขึ้นร้อยละ 12.6 เป็น 25.9 ล้านตัน ตามการเพิ่มขึ้นของผลผลิตเฉลี่ยต่อไร่เป็นหลัก เนื่องจากภาวะอากาศเอื้ออำนวยกว่าปีก่อน สำหรับพื้นที่เพาะปลูก คาดว่าเพิ่มขึ้นเล็กน้อย

2.2 ปัจจัยระยะปานกลาง

สินค้าคงคลัง ในเดือนนี้ USDA คาดว่า สต็อกข้าวสารไทย ณ สิ้นปี 2555 เพิ่มขึ้นเป็น 9.4 ล้านตัน (จาก 5.6 ล้านตัน ในปีก่อน) สูงสุดในรอบ 20 ปี จากการส่งออกข้าวของไทยที่ลดลง และการเพิ่มขึ้นของสต็อกในโครงการรับจำนำของทางการไทย สำหรับสัดส่วนสต็อกข้าวสารโลกต่อความต้องการบริโภคใกล้เคียงกับปีก่อน



มาตรการทางการค้า โครงการรับจำนำข้าวเปลือกนาปรัง ปีการผลิต 2555 ระยะเวลาโครงการตั้งแต่วันที่ 1 มีนาคม ถึง 15 กันยายน 2555 ไม่จำกัด

จำนวน ราคารับจำนำข้าวเปลือกเจ้าตันละ 15,000 บาท ข้าวเปลือกปทุมธานีและข้าวเปลือกเหนียวตันละ 16,000 บาท โดย ณ สิ้นเดือนสิงหาคม 2555 มีเกษตรกรนำข้าวมาร่วมโครงการฯ แล้ว 11.8 ล้านตันข้าวเปลือก ส่งผลให้สต็อกข้าวสารของทางการมีประมาณ 12 ล้านตัน² แบ่งเป็นสต็อกเดิมก่อนปี 2554 จำนวน 1 ล้านตัน สต็อกโครงการรับจำนำนาปี ปีการผลิต 2554/55 จำนวน 4 ล้านตัน และโครงการรับจำนำนาปรัง ปีการผลิต 2555 อีกจำนวน 7 ล้านตัน

2.3 ปัจจัยระยะสั้น

ทางการไทยมีแผนประกาศระบายข้าวสารในสต็อกไม่จำกัดจำนวนจนถึงสิ้นปีนี้ โดยเมื่อวันที่ 20 สิงหาคม 2555 กระทรวงพาณิชย์ประกาศระบายข้าวสารในสต็อกจำนวน 7.53 แสนตัน เพื่อจำหน่ายภายในประเทศและส่งออก โดยวิธียื่นซองเสนอราคาซื้อ มีกำหนดเปิดซองในวันที่ 28 สิงหาคม 2555 เวลา 9.00 - 16.30 น. ณ กรมการค้าต่างประเทศ มีรายละเอียดดังนี้ (1) ข้าวหอมมะลิ หอมจังหวัด ข้าวปทุมธานีและปลายข้าวขาวแฉล้มลิศของฤดูกาลผลิต 2554/55 จำนวน 499,068.51 ตัน (2) ข้าวขาว 5% ปีการผลิต 2554/55 จำนวน 210,660.90 ตัน และ (3) ข้าวหอมมะลิ ข้าวหอมจังหวัด ข้าวขาว ฤดูกาลผลิต 2548/49 - 2550/51 รวมนาปรังปี 2550 จำนวน 44,126.20 ตัน **สำหรับความคืบหน้าการขายข้าว G to G ทางการไทยได้ทำบันทึกความเข้าใจ (Memorandum of Understanding: MOU) กับ สาธารณรัฐโกตดิวัวร์ แล้ว จำนวน 2.4 แสนตัน คิดเป็นมูลค่า 145 ล้านดอลลาร์ สรอ. หรือ 4,350 ล้านบาท สำหรับประเทศอื่น ๆ รวมทั้งสาธารณรัฐกินีที่ประสงค์จะนำเข้าข้าวไทย จำนวน 1.5 แสนตัน ยังอยู่ระหว่างหารือในรายละเอียด**

² คิดเป็นมูลค่าที่ทางการต้องแบกรับภาระไว้ทั้งหมดประมาณ 274,000 ล้านบาท ทั้งนี้ยังไม่รวมค่าดำเนินการและดอกเบี้ย



ส่วนที่ 5 ลำดับเหตุการณ์สำคัญทางเศรษฐกิจและการเงินที่เกี่ยวข้องกับภาคเหนือ

เรื่อง	สาระสำคัญ	วันที่ประกาศ																
<p>ด้านการเกษตร</p> <p>กำหนดอัตราบำรุง สถาบันชาวไร่อ้อยฤดู การผลิตปี 2554/2555</p>	<p>สำหรับในเขตพื้นที่ปลูกอ้อยในเขตภาคเหนือ กำหนดดังนี้</p> <table border="1"> <thead> <tr> <th>สถาบันชาวไร่อ้อย</th> <th>อัตรา (บาท/ ตัน)</th> </tr> </thead> <tbody> <tr> <td>สมาคมชาวไร่อ้อยลูกพระยาพิชัย (อุตรดิตถ์)</td> <td>3</td> </tr> <tr> <td>สมาคมชาวไร่อ้อยสี่แคว (นครสวรรค์/กำแพงเพชร/ พิษณุโลก)</td> <td>3</td> </tr> <tr> <td>สมาคมชาวไร่อ้อยเขलगันคร (ลำปาง)</td> <td>4</td> </tr> <tr> <td>สมาคมชาวไร่อ้อยเขต 11 (นครสวรรค์)</td> <td>3</td> </tr> <tr> <td>สมาคมชาวไร่อ้อยเพชรบูรณ์ (เพชรบูรณ์/พิษณุโลก)</td> <td>3</td> </tr> <tr> <td>สมาคมชาวไร่อ้อยเขต 6 (กำแพงเพชร/พิษณุโลก/ นครสวรรค์)</td> <td>2</td> </tr> <tr> <td>สมาคมชาวไร่อ้อยพิษณุโลก – พิจิตร (พิษณุโลก/ พิจิตร)</td> <td>3</td> </tr> </tbody> </table>	สถาบันชาวไร่อ้อย	อัตรา (บาท/ ตัน)	สมาคมชาวไร่อ้อยลูกพระยาพิชัย (อุตรดิตถ์)	3	สมาคมชาวไร่อ้อยสี่แคว (นครสวรรค์/กำแพงเพชร/ พิษณุโลก)	3	สมาคมชาวไร่อ้อยเขलगันคร (ลำปาง)	4	สมาคมชาวไร่อ้อยเขต 11 (นครสวรรค์)	3	สมาคมชาวไร่อ้อยเพชรบูรณ์ (เพชรบูรณ์/พิษณุโลก)	3	สมาคมชาวไร่อ้อยเขต 6 (กำแพงเพชร/พิษณุโลก/ นครสวรรค์)	2	สมาคมชาวไร่อ้อยพิษณุโลก – พิจิตร (พิษณุโลก/ พิจิตร)	3	<p>20 มิ.ย. 55 (ราชกิจจานุเบกษา 17 ส.ค. 55)</p>
สถาบันชาวไร่อ้อย	อัตรา (บาท/ ตัน)																	
สมาคมชาวไร่อ้อยลูกพระยาพิชัย (อุตรดิตถ์)	3																	
สมาคมชาวไร่อ้อยสี่แคว (นครสวรรค์/กำแพงเพชร/ พิษณุโลก)	3																	
สมาคมชาวไร่อ้อยเขलगันคร (ลำปาง)	4																	
สมาคมชาวไร่อ้อยเขต 11 (นครสวรรค์)	3																	
สมาคมชาวไร่อ้อยเพชรบูรณ์ (เพชรบูรณ์/พิษณุโลก)	3																	
สมาคมชาวไร่อ้อยเขต 6 (กำแพงเพชร/พิษณุโลก/ นครสวรรค์)	2																	
สมาคมชาวไร่อ้อยพิษณุโลก – พิจิตร (พิษณุโลก/ พิจิตร)	3																	
<p>กำหนดท้องที่หรือเขต ตรวจสอบมาตรฐาน สินค้าผลิตภัณฑ์มัน สำปะหลัง สำหรับส่งไป ต่างประเทศ (ฉบับที่ 3) พ.ศ. 2555</p>	<p>เพื่อให้เหมาะสมและสอดคล้องกับสถานการณ์ในปัจจุบัน โดยในเขต ภาคเหนือมีดังนี้</p> <ol style="list-style-type: none"> 1. จังหวัดกำแพงเพชร 2. อำเภอดงขี้เหล็ก อำเภอพยุหะคีรี อำเภอตากลี อำเภอหนองบัว อำเภอท่าตะโก จังหวัดนครสวรรค์ 3. อำเภอวิเชียรบุรี อำเภอบึงสามพัน จังหวัดเพชรบูรณ์ 4. อำเภอหนองฉาง จังหวัดอุทัยธานี <p>มีผลตั้งแต่วันประกาศเป็นต้นไป</p>	<p>6 ก.ค. 55 (ราชกิจจานุเบกษา 27 ส.ค. 55)</p>																
<p>กำหนดราคาอ้อยชั้น สุดท้าย ฤดูการผลิตปี 2553/2554</p>	<p>ในอัตรา 1,039.14 บาทต่อตันอ้อย ณ ระดับความหวานที่ 10 ซี.ซี. เอส. และกำหนดอัตราขึ้น/ลง ของราคาอ้อยเท่ากับ 62.35 บาท ต่อ 1 หน่วย ซี.ซี.เอส. ต่อเมตริกตัน และผลตอบแทนการผลิตและ จำหน่ายน้ำตาลทรายชั้นสุดท้าย เฉลี่ยทั่วประเทศที่ 445.35 บาทต่อ ตันอ้อย</p>	<p>21 ส.ค. 55 (สรุปมติที่ประชุม คณะกรรมการ)</p>																
<p>ด้านการคมนาคม</p> <p>เปิดเส้นทางบินกรุงเทพ (สุวรรณภูมิ) – แพร่</p>	<p>สายการบิน Happy Air เปิดให้บริการเที่ยวบินกรุงเทพ (สุวรรณ ภูมิ) – แพร่ โดยเครื่องบิน SAAB 340 B เมื่อวันที่ 10 สิงหาคม 2555</p>	<p>10 ส.ค. 55 (หนังสือพิมพ์ ธุรกิจภาคเหนือ)</p>																



ส่วนเศรษฐกิจภาค ธนาคารแห่งประเทศไทย สำนักงานภาคเหนือ
68/3 ถนนโชตนา ตำบลช้างเผือก อำเภอเมือง จังหวัดเชียงใหม่ 50300
โทรศัพท์ 0-5393-1162 โทรสาร 0-5322-4168
<http://www.bot.or.th>