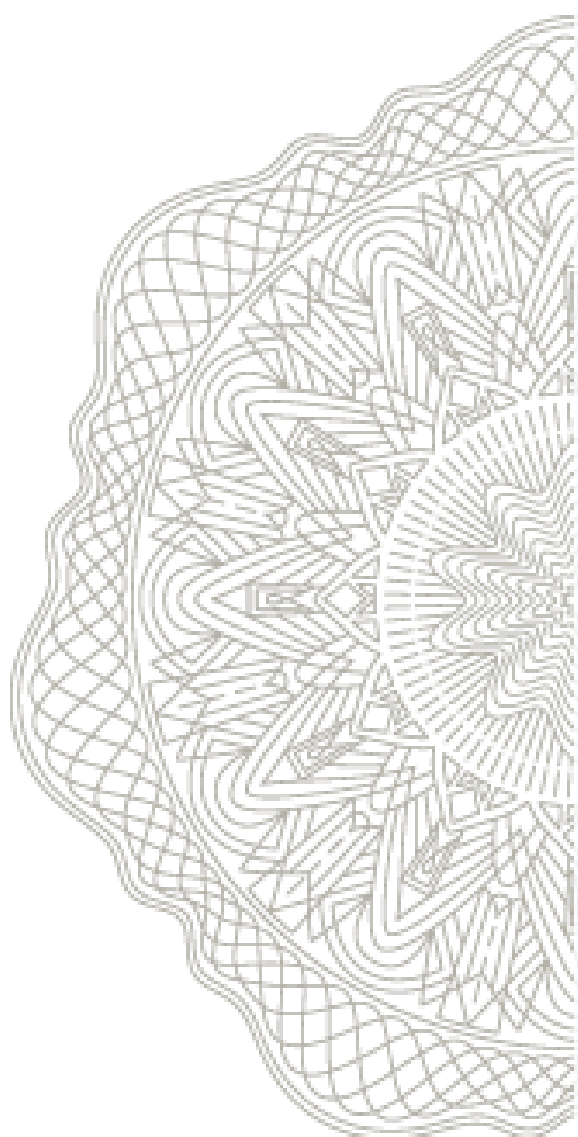


เดือนพฤศจิกายน ปี 2555

รายงานเศรษฐกิจและการเงินภาคเหนือ



ส่วนเศรษฐกิจภาค

ธนาคารแห่งประเทศไทย สำนักงานภาคเหนือ

โทรศัพท์ 0-5393-1155, 0-5393-1162

โทรสาร 0-5322-4168



สารบัญ

ส่วนที่ 1 บทสรุป	1
ส่วนที่ 2 ภาวะเศรษฐกิจภาคเหนือ	
● ภาคเกษตรกรรม	2
● ภาคอุตสาหกรรม	3
● ภาคการท่องเที่ยว	3
● ภาคการค้า	4
● การอุปโภคบริโภคภาคเอกชน	4
● การลงทุนภาคเอกชน	5
● การเบิกจ่ายงบประมาณผ่านคลังจังหวัดในภาคเหนือ	7
● การค้าต่างประเทศ	8
● ระดับราคา	8
● การจ้างงาน	9
● การเงิน	10
● สำนักหักบัญชี	11
ส่วนที่ 3 ตารางเครื่องชี้วัดเศรษฐกิจที่สำคัญ	12
ส่วนที่ 4 รายงานพิเศษ สินค้าเกษตรสำคัญ : ข้าว เดือนพฤษภาคม 2555	13
ส่วนที่ 5 ลำดับเหตุการณ์สำคัญทางเศรษฐกิจและการเงินที่เกี่ยวข้องกับภาคเหนือ	15



รายงานเศรษฐกิจและการเงินภาคเหนือ เดือนพฤศจิกายน ปี 2555

ส่วนที่ 1 บทสรุป

ภาวะเศรษฐกิจการเงินภาคเหนือ เดือนพฤศจิกายน 2555 ขยายตัวดีทุกสาขาเศรษฐกิจ ส่วนหนึ่งจากฐานต่ำในปีก่อน โดยเฉพาะภาคอุปสงค์ซึ่งได้รับแรงสนับสนุนจากนโยบายภาครัฐ ส่งผลให้การอุปโภคบริโภค การลงทุนภาคเอกชน และภาครัฐ ขยายตัวในอัตราสูงถึง 2 หลัก ขณะที่การท่องเที่ยวขยายตัวดีมาก การผลิตภาคอุตสาหกรรมและผลผลิตเกษตรเพิ่มสูงขึ้น ด้านเสถียรภาพเศรษฐกิจ อัตราเงินเฟ้อชะลอลง อัตราการว่างงานอยู่ในระดับต่ำ เงินฝากและสินเชื่อขยายตัวดี

% YoY	2554	2555					
		ครึ่งปีแรก	ไตรมาส 1	ไตรมาส 2	ไตรมาส 3	ต.ค.	พ.ย.
ดัชนีการอุปโภคบริโภคภาคเอกชน	1.5	7.2	3.9	10.6	11.8	17.1 ^R	15.4 ^P
ดัชนีการลงทุนภาคเอกชน	4.1	2.8	-1.2	6.9	13.4	17.3 ^R	19.1 ^P
การใช้จ่ายของภาครัฐ	13.2	8.6	0.9	18.4	17.3	63.8	29.0
มูลค่าการส่งออกสินค้า	12.1	24.5	31.5	18.2	16.5	25.2	34.9
มูลค่าการนำเข้าสินค้า	12.6	7.0	12.7	1.8	1.5	10.8	-2.8
รายได้เกษตรกร	15.8 ^R	15.8 ^R	13.6 ^R	18.2 ^R	8.9 ^R	10.2 ^R	12.1 ^P
ดัชนีผลผลิตอุตสาหกรรม	1.9	1.7	0.2	3.7	5.8	0.3	6.9 ^P
อัตราการเข้าพัก (ร้อยละ)	45.0	49.3	57.9	40.7	46.7	47.0 ^R	60.7 ^P

ที่มา : รวบรวมโดยธนาคารแห่งประเทศไทย สำนักงานภาคเหนือ

หมายเหตุ: ^P ข้อมูลเบื้องต้น

^R มีการปรับปรุงข้อมูล



ส่วนที่ 2 ภาวะเศรษฐกิจภาคเหนือ

● ภาคเกษตรกรรม

% YoY	2554 ^R	2555					
		ครึ่งปีแรก ^K	ไตรมาส 1 ^K	ไตรมาส 2 ^K	ไตรมาส 3 ^K	ต.ค. ^K	พ.ย. ^P
รายได้เกษตรกร	15.8	15.8	13.6	18.2	8.9	10.2	12.1
ผลผลิต	9.8	13.9	13.5	14.5	2.7	6.4	15.6
ราคา	5.5	1.7	0.1	3.3	6.0	3.6	-3.0

- หมายเหตุ 1. รายได้เกษตรกรโดยรวม ยังไม่หักต้นทุนการผลิต
 2. ราคา ณ ไร่นา ไม่รวมเงินชดเชยและผลจากมาตรการของภาครัฐ
 3. ^P ข้อมูลเบื้องต้น ^R มีการปรับปรุงข้อมูล

ที่มา : ธนาคารแห่งประเทศไทย สำนักงานภาคเหนือ

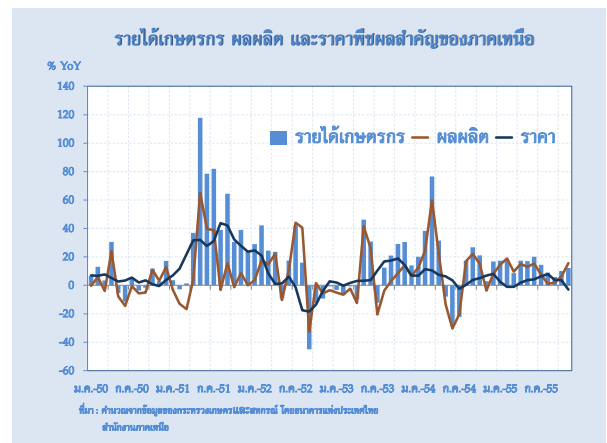
ในเดือนพฤศจิกายน 2555 **รายได้ของเกษตรกร** ขยายตัวร้อยละ 12.1 จากการเพิ่มขึ้นของด้านผลผลิตเป็นสำคัญ

ผลผลิตสินค้าเกษตร เพิ่มมากถึงร้อยละ 15.6 ตามผลผลิตข้าวนาปี อ้อยโรงงาน และมันสำปะหลัง ซึ่งมีปริมาณมากเป็นประวัติการณ์ เนื่องจากปีนี้สภาพอากาศเอื้ออำนวยและไม่ประสบปัญหาอุทกภัยรุนแรงเช่นปีก่อน ประกอบกับเกษตรกรเพิ่มการผลิตตามแรงจูงใจของราคารวมทั้งการผลิตสุสัตว์ยังมีปริมาณออกสู่ตลาดมากกว่าความต้องการบริโภค

ราคาสินค้าเกษตร หดตัวลงร้อยละ 3.0 ส่วนหนึ่ง

เป็นผลจากฐานราคาของพืชสำคัญในปีก่อนอยู่ในระดับสูง และราคาข้าวเปลือกลดลงตามปริมาณการส่งออก ราคาอ้อยโรงงานต่ำลงเล็กน้อยตามราคาอ้อยขึ้นต้น สำหรับราคามันสำปะหลังยังอยู่ในเกณฑ์ดี แต่ลดลงเมื่อเทียบกับปีก่อนที่ราคาสูงเป็นประวัติการณ์ ขณะที่ราคาข้าวโพดเลี้ยงสัตว์ยังขยายตัวต่อเนื่องตามความต้องการของตลาดทางด้านราคาสินค้าสุสัตว์ปรับตัวดีขึ้นเป็นผลจากการเปิดภาคเรียนและหมดเทศกาลกินเจ

แนวโน้ม คาดว่า รายได้เกษตรกรยังขยายตัวต่อเนื่อง จากปริมาณผลผลิตที่เพิ่มขึ้น ส่วนด้านราคามีแนวโน้มต่ำลง เนื่องจากปริมาณผลผลิตพืชหลักออกสู่ตลาดมาก





● ภาคอุตสาหกรรม

ดัชนีผลผลิตอุตสาหกรรมเดือนพฤศจิกายน 2555 ภาวะการผลิตอุตสาหกรรมขยายตัวจากระยะเดียวกันปีก่อนร้อยละ 6.9 ตามการผลิตในหมวดอาหารและชิ้นส่วนอิเล็กทรอนิกส์ที่เพิ่มขึ้น เนื่องจากระยะเดียวกันปีก่อนได้รับผลกระทบทางอ้อมจากน้ำท่วม ประกอบกับความต้องการสินค้าอิเล็กทรอนิกส์ประเภท Smart Phone และ Tablet อยู่ในเกณฑ์ดี

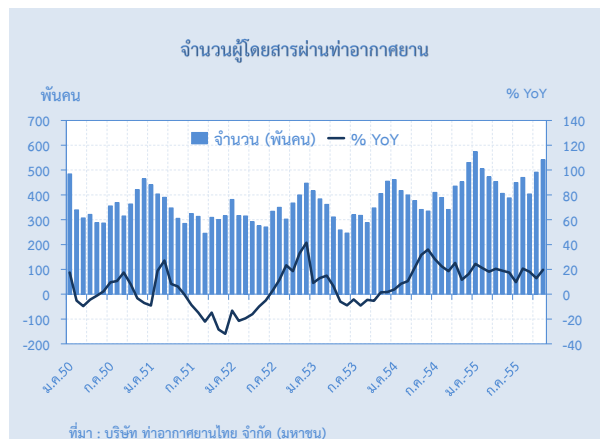
การผลิตชิ้นส่วนอิเล็กทรอนิกส์เพิ่มขึ้นร้อยละ 44.2 ขยายตัวดีต่อเนื่องจากเดือนก่อน ตามความต้องการสินค้าอิเล็กทรอนิกส์ประเภทสื่อสาร เช่น Smart Phone และ Tablet อีกทั้งอุตสาหกรรมรถยนต์ขยายตัวส่งผลให้การผลิตอิเล็กทรอนิกส์ เช่น อุปกรณ์เซ็นเซอร์ เพิ่มขึ้น อุตสาหกรรมอาหารเพิ่มขึ้นร้อยละ 28.0 ตามผลผลิตข้าวสารที่เพิ่มขึ้นมากเมื่อเทียบกับช่วงเดียวกันปีก่อนที่ผลผลิตลดลงจากอุทกภัย อย่างไรก็ตาม การผลิตถั่วแระแช่แข็ง ผลไม้แช่แข็ง และข้าวโพดหวานกระป๋องชะลอลง



จากที่ได้เร่งผลิตในเดือนก่อน การผลิตหมวดวัสดุก่อสร้างขยายตัวตามภาวะการก่อสร้างที่เพิ่มขึ้นในจังหวัดหลักๆ ของภาค เช่น เชียงใหม่ และเชียงราย ส่วนอุตสาหกรรมเครื่องดื่มน้ำดื่มการผลิตลดลงร้อยละ 15.3 ตามการผลิตเครื่องดื่มที่มีแอลกอฮอล์และน้ำอัดลม เป็นผลจากระยะเดียวกันปีก่อนมีการโอนการผลิตจากโรงงานในเครือมาผลิตในภาคเหนือ สำหรับการผลิตเลนส์กล้องถ่ายรูปลดลงจากระยะเดียวกันปีก่อนและเดือนก่อนตามความต้องการกล้องดิจิทัลคอมแพคลดลง ขณะที่การผลิตส่วนประกอบฮาร์ดดิสก์ไดรฟ์ปรับตัวดีขึ้น วิกฤตยุโรปยังส่งผลกระทบต่อการผลิตสินค้าสำคัญหลายชนิดได้แก่ เซรามิกเครื่องใช้บนโต๊ะอาหาร เฟอร์นิเจอร์ และผลิตภัณฑ์ทำจากไม้

● ภาคการท่องเที่ยว

ในเดือนพฤศจิกายน 2555 ภาวะการท่องเที่ยวปรับตัวดีขึ้นเมื่อเทียบกับระยะเดียวกันปีก่อน จากการเร่งจัดกิจกรรมช่วงเทศกาลลอยกระทงของทั้งภาครัฐ และเอกชนสามารถดึงดูดนักท่องเที่ยวทั้งไทยและต่างชาติได้เพิ่มขึ้น และส่วนหนึ่งเป็นผลจากฐานต่ำในปีก่อนซึ่งนักท่องเที่ยวเดินทางมาไม่ได้จากผลของอุทกภัยในเขตภาคเหนือตอนล่าง



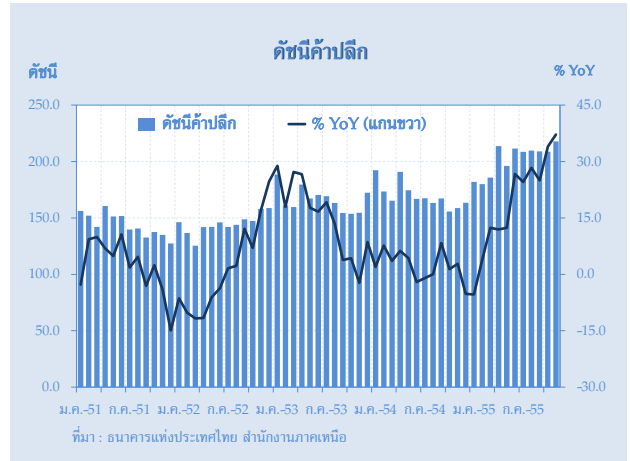
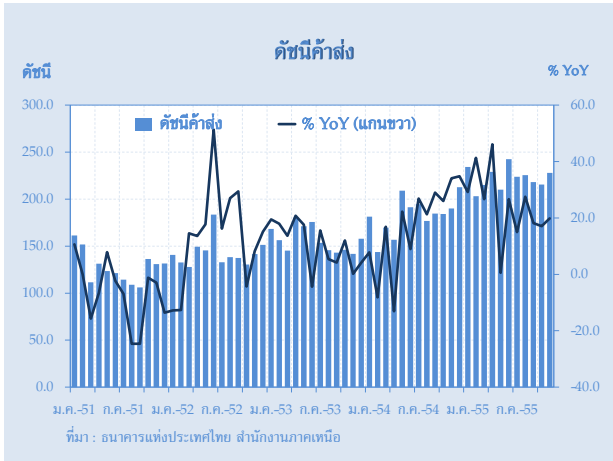
เครื่องชี้สำคัญที่สะท้อนการปรับตัวดีขึ้นของภาคการท่องเที่ยว ได้แก่ จำนวนผู้โดยสารผ่านท่าอากาศยาน



ภาคเหนือเพิ่มขึ้นร้อยละ 19.6 จากระยะเดียวกันปีก่อน โดยขยายตัวมากที่สุดที่ท่าอากาศยานเชียงใหม่ และเชียงราย ร้อยละ 19.7 และร้อยละ 29.4 ตามลำดับ และอัตราเข้าพักเดือนกันยายนอยู่ที่ร้อยละ 60.7 เพิ่มขึ้นจากร้อยละ 47.0 ในเดือนก่อนหน้า

แนวโน้ม คาดว่าภาวะการท่องเที่ยวจะขยายตัวต่อเนื่อง สะท้อนจากอัตราการจองล่วงหน้าอยู่ในระดับสูง

● ภาคการค้า



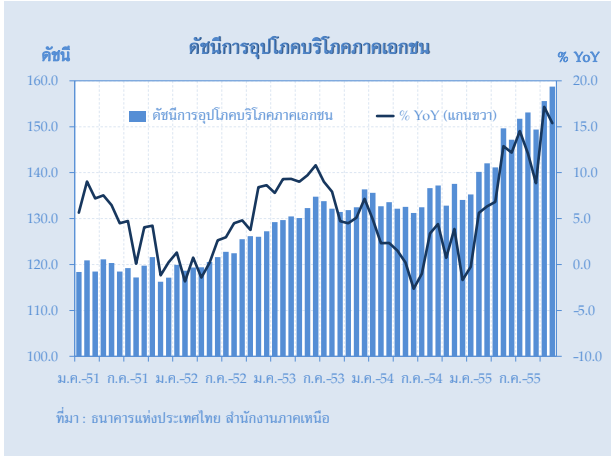
ในเดือนพฤศจิกายน 2555 การค้าส่ง ขยายตัวอยู่ในเกณฑ์ดี ในกลุ่มเสื้อผ้าและเครื่องแต่งกาย เครื่องดื่มที่มีแอลกอฮอล์และไม่มีแอลกอฮอล์ ผักผลไม้สด ยา และ เครื่องใช้ในครัวเรือน เชื้อเพลิงที่เป็นของแข็งและของเหลว(ยกเว้นน้ำมันเชื้อเพลิง) กลุ่มชะลอลง ได้แก่ เครื่องเขียน เครื่องดนตรีและกีฬา เพอร์นิเจอร์ เครื่องใช้ไฟฟ้า วัสดุก่อสร้าง เครื่องจักรและอุปกรณ์ กลุ่มหดตัว เช่น วัสดุก่อสร้าง และ ยาสูบ เป็นต้น การค้าปลีก ขยายตัวในระดับสูงต่อเนื่อง จากแรงกระตุ้นของนโยบายรถยนต์คันแรกของภาครัฐ ส่งผลให้ยอดขายรถยนต์ ยอดขายอะไหล่และการซ่อมแซมยานยนต์เพิ่มสูงขึ้น การขยายตัวของภาคอสังหาริมทรัพย์ ส่งผลให้ยอดขายเฟอร์นิเจอร์ เครื่องใช้ในครัวเรือน อุปกรณ์ไฟฟ้าและแสงสว่าง วัสดุก่อสร้าง เพิ่มสูงขึ้น กลุ่มที่ชะลอตัวลง ได้แก่ ยอดขายปลีกร้าน้ำมันเชื้อเพลิงจากฐานสูงในปีก่อนที่เส้นทางการขนส่งปกติถูกน้ำท่วมต้องใช้เส้นทางเลี้ยวทำให้ต้องใช้น้ำมันเพิ่มมากขึ้น เครื่องใช้ไฟฟ้า เครื่องสำอางค์ เครื่องเขียน ยอดขายในห้างสรรพสินค้าตามความต้องการของผู้บริโภคเริ่มชะลอตัวลง และกลุ่มหดตัวลง เช่น เครื่องดื่มที่มีแอลกอฮอล์จากปัญหาด้านการผลิตไม่เพียงพอจำหน่าย เป็นต้น

● การอุปโภคบริโภคภาคเอกชน

เดือนพฤศจิกายน 2555 การอุปโภคบริโภคภาคเอกชน ขยายตัวร้อยละ 15.4 จากระยะเดียวกันปีก่อน ตามความต้องการหมวดยานยนต์ผลจากนโยบายรถยนต์คันแรกของภาครัฐเป็นสำคัญ สะท้อนจากเครื่องใช้ปริมาณการจดทะเบียนรถยนต์นั่ง รถยนต์เพื่อการพาณิชย์ ขยายตัวต่อเนื่อง ผู้บริโภคเร่งใช้สิทธิก่อนสิ้นสุดมาตรการท่ามกลางภาวะอัตราดอกเบี้ยและสินเชื่อเอื้ออำนวยให้ผู้บริโภคตัดสินใจซื้อและขอสินเชื่อได้ง่ายขึ้น มีการเปิดตัวรถรุ่นใหม่ ๆ ตรงกับความต้องการของผู้บริโภค ประกอบภาครัฐมีมาตรการเพิ่มรายได้ทั้งในและนอกภาคเกษตร อีกส่วนหนึ่งมาจากฐานต่ำในปีก่อนที่ได้ผลจากผลกระทบของภาวน้ำท่วม เช่นเดียวกับยอดขายหมวดขาย



ส่งขายปลีกและหมวดอื่น ๆ ที่เกี่ยวข้องกับการบริโภค ขยายตัวในกลุ่มสินค้าที่จำเป็นต่อการอุปโภคบริโภค อย่างไรก็ตาม ยอดขายในห้างสรรพสินค้าและยอดขายเครื่องใช้ไฟฟ้าชะลอตัวลงจากกำลังซื้อของผู้บริโภคส่วนหนึ่งถูกดึงไปใช้กับนโยบายรถยนต์คันแรก ส่วนปริมาณการจดทะเบียนรถจักรยานยนต์ ชะลอตัวลงเล็กน้อย แต่ยังอยู่ในระดับสูง



ดัชนีความเชื่อมั่นผู้บริโภคในภาคเหนือ

ดัชนีความเชื่อมั่นผู้บริโภค	2554						2555							
	ค.ค.	พ.ย.	ธ.ค.	ม.ค.	ก.พ.	มี.ค.	เม.ย.	พ.ค.	มิ.ย.	ก.ค.	ส.ค.	ก.ย.	ค.ค.	พ.ย.
CCI รวม	77.3	76.1	77.7	78.9	80.0	81.0	81.8	81.5	82.2	82.0	81.8	81.1	81.8	82.8
- ภาวะเศรษฐกิจ	66.9	65.7	67.5	68.6	69.5	70.4	71.1	70.9	71.8	72.0	72.1	71.1	71.9	75.2
- โอกาสทางาน	69.0	67.7	69.6	70.9	72.1	73.1	73.9	73.8	74.6	74.5	74.4	73.6	74.4	76.9
- รายได้อนาคต	96.0	94.8	95.9	97.1	98.3	99.7	100.9	99.7	100.3	99.6	98.9	98.7	99.1	100.3
CCI ปัจจุบัน	56.5	55.2	56.5	57.3	58.1	58.6	59.1	59.7	60.5	61.2	62.0	61.3	62.5	66.8
CCI อนาคต (6เดือน)	84.9	83.7	85.7	87.1	88.1	89.2	90.1	89.3	90.1	89.6	88.8	88.0	88.5	89.7

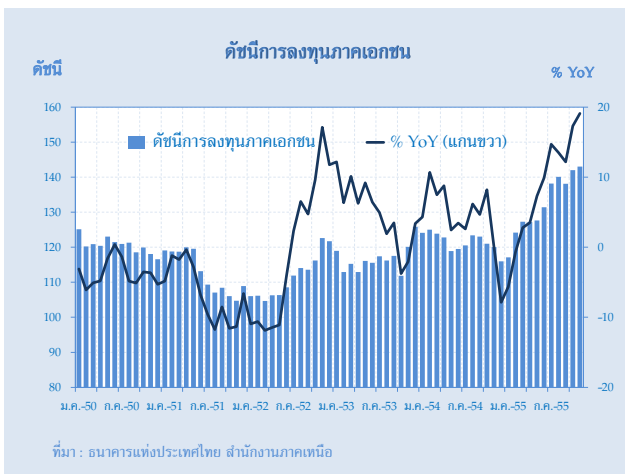
ที่มา : ศูนย์พยากรณ์เศรษฐกิจและธุรกิจ มหาวิทยาลัยหอการค้าไทย

ความเชื่อมั่นของผู้บริโภคในภาคเหนือปรับตัวดีขึ้น สาเหตุจากผู้บริโภคคลายความกังวลเกี่ยวกับสถานการณ์ทางการเมือง ภาวะการท่องเที่ยวที่ดีต่อเนื่อง การใช้จ่ายภายในประเทศยังอยู่ในระดับปกติ และแนวโน้มเศรษฐกิจโลกมีสัญญาณดีขึ้น

การเร่งตัวขึ้นของการอุปโภคบริโภคภาคเอกชนเกิดจากแรงกระตุ้นของมาตรการภาครัฐโดยเฉพาะนโยบายรถยนต์คันแรกเป็นสำคัญ ทำให้หมวดยานยนต์ขยายตัวมากกว่าระดับปกติ ส่งผลให้ปัญหาหนี้ครัวเรือนมีแนวโน้มเพิ่มสูงขึ้นอย่างมีนัยสำคัญ โดยเฉพาะในกลุ่มเช่าซื้อรถยนต์ หากผู้เช่าซื้อไม่มีความสามารถในการผ่อนชำระอาจเกิดปัญหาหนี้เสียตามมาได้ในอนาคต

● การลงทุนภาคเอกชน

การลงทุนภาคเอกชนของภาคเหนือเดือนพฤศจิกายน 2555 ขยายตัวดีต่อเนื่องทั้งภาคก่อสร้าง การลงทุนในเครื่องจักรและอุปกรณ์



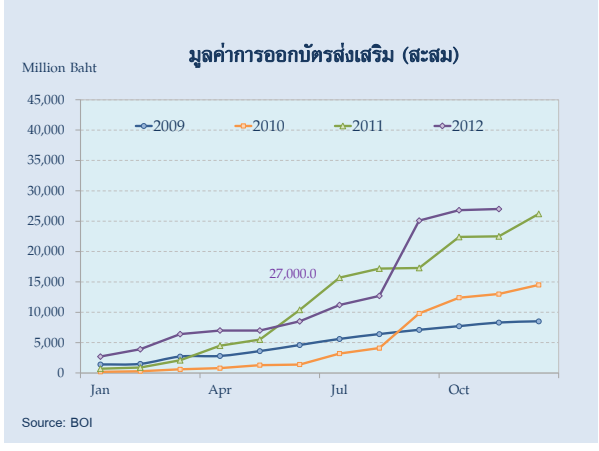
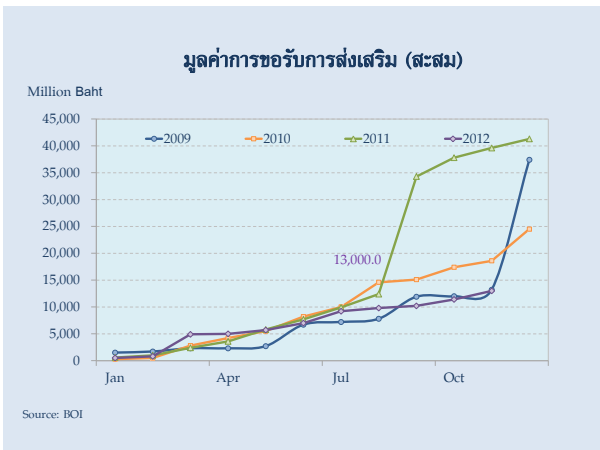
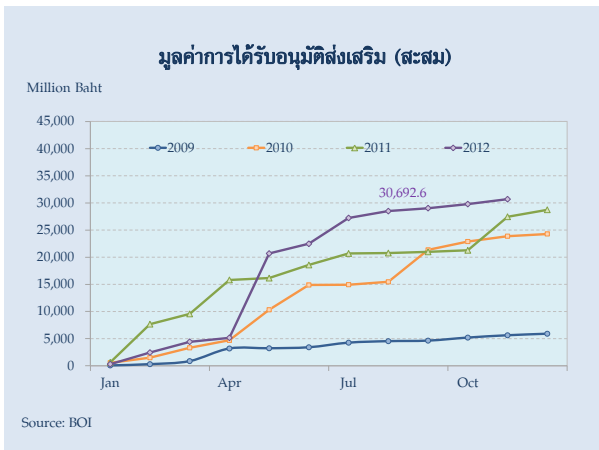
มูลค่าโครงการที่ได้รับอนุมัติส่งเสริมการลงทุนจาก BOI ในเขตภาคเหนือ

หมวดผลิตภัณฑ์	2553	2554	2555					
			ครึ่งแรก	ไตรมาส 1	ไตรมาส 2	ไตรมาส 3	ค.ค.	พ.ย.
เกษตรกรรมและผลิตผลทางการเกษตร	3,087.7	9,442.4	2,166.3	1,608.0	558.3	1,401.7	124.0	656.0
บริการและสาธารณูปโภค	11,711.4	14,124.7	18,147.6	1,816.6	16,331.0	641.2	503.0	150.0
ผลิตภัณฑ์กระดาษและพลาสติก	70.5	60.4	43.9	18.9	25.0	164.9	17.0	5.0
ผลิตภัณฑ์โลหะ เครื่องจักรและอุปกรณ์	254.4	229.6	23.5	17.0	6.5	3,222.9	79.3	0.0
เหมืองแร่ เซรามิกส์ และโลหะขั้นมูลฐาน	4,101.0	0.0	184.3	64.3	120.0	0.0	0.0	0.0
อิเล็กทรอนิกส์ และเครื่องใช้ไฟฟ้า	4,528.8	3,060.5	1,883.8	873.1	1,010.7	1,068.9	22.0	24.0
อุตสาหกรรมเบา	535.2	1,828.8	27.0	27.0	0.0	64.4	4.0	67.9
รวม (หน่วย : ล้านบาท)	24,289.0	28,746.4	22,476.4	4,424.9	18,051.5	6,564.0	749.3	902.9

ที่มา : BOI



เดือนพฤศจิกายน 2555 ดัชนีการลงทุนภาคเอกชนของภาคเหนืออยู่ที่ระดับ 143.0 ขยายตัวร้อยละ 19.1 ต่อเนื่องจากเดือนก่อนทั้งการลงทุนในภาคก่อสร้าง การลงทุนในเครื่องจักรและอุปกรณ์ สะท้อนจากเครื่องชี้สำคัญ **พื้นที่รับอนุญาตก่อสร้างในเขตเทศบาล** ขยายตัวต่อเนื่องร้อยละ 51.8 ตามการเติบโตของภาคอสังหาริมทรัพย์ สำหรับ **ปริมาณการจำหน่ายปูนซีเมนต์** ได้รับผลจากฐานสูงปีก่อนที่มีการเร่งก่อสร้างตามแผนฟื้นฟูพลังน้ำลด โดยเฉพาะอย่างยิ่งในภาคเหนือตอนล่าง **ปริมาณการจดทะเบียนรถยนต์เพื่อการพาณิชย์** เร่งตัวต่อเนื่องร้อยละ 150.9 ตามแรงกระตุ้นมาตรการรถยนต์คันแรกของทางการ เป็นสำคัญ ในขณะที่ **มูลค่านำเข้าเครื่องจักรกลและอุปกรณ์** ผ่านด่านศุลกากรภาคเหนือ ขยายตัวร้อยละ 115.7 ส่วนหนึ่งเป็นการลงทุนสำหรับทดแทนเครื่องจักรเดิม และลงทุนในสายการผลิตใหม่ **รายได้ค่าธรรมเนียมการจดทะเบียนที่ดิน** ขยายตัวร้อยละ 39.6 ตามราคาประเมินที่ดินฉบับใหม่ที่มีผลบังคับใช้ตั้งแต่เดือนกรกฎาคม 2555 ที่ผ่านมา ประกอบกับราคาซื้อขายในตลาดปรับสูงขึ้นด้วย สำหรับความสนใจต่อการลงทุนในระยะต่อไป สะท้อนจาก **มูลค่าการได้รับอนุมัติส่งเสริมการลงทุนในภาคเหนือจาก BOI** เงินลงทุนทั้งสิ้น 902.9 ล้านบาท โดยในเดือนนี้ เป็นการลงทุนในโครงการขนาดเล็กและกระจายในหลายจังหวัด และเป็นการลงทุนในหมวดเกษตรกรรมและผลิตผลการเกษตร เป็นสำคัญ มูลค่าเงินลงทุนรวม 656.0 ล้านบาท การลงทุนภาคเหนือยังมีทิศทางยังขยายตัวสูง โดยเฉพาะการก่อสร้างภาคอสังหาริมทรัพย์ในเมืองหลัก



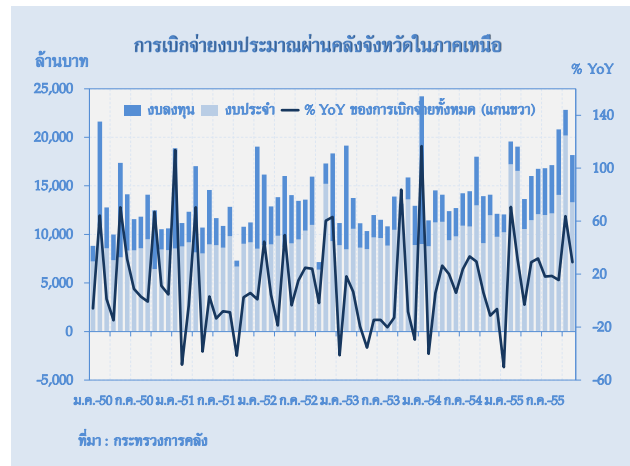


● การเบิกจ่ายงบประมาณผ่านคลังจังหวัดในภาคเหนือ

	2554	2555					
		ครึ่งปีแรก	ไตรมาส 1	ไตรมาส 2	ไตรมาส 3	ต.ค.	พ.ย.
รายจ่ายประจำ (พันล้านบาท)	125.0	78.1	44.0	34.1	38.2	20.2	13.3
% YoY	5.8	31.2	51.5	11.8	10.1	121.9	11.0
รายจ่ายลงทุน (พันล้านบาท)	51.2	19.0	6.7	12.3	16.6	2.6	4.9
% YoY	36.1	-36.5	-68.5	41.4	38.2	-45.4	131.7
การเบิกจ่ายทั้งสิ้น (พันล้านบาท)	176.2	97.1	50.7	46.4	54.8	22.8	18.2
% YoY	13.1	8.6	0.9	18.4	17.3	63.8	29.0

ในเดือนพฤศจิกายน 2555 การเบิกจ่ายงบประมาณผ่านคลังจังหวัดในภาคเหนือ มีมูลค่าทั้งสิ้น 18,171.4

ล้านบาท ขยายตัวจากระยะเดียวกันปีก่อนและเดือนก่อนร้อยละ 29.0 และ 5.8 เนื่องจากส่วนราชการสามารถดำเนินการตามโครงการได้ต่อเนื่องตามเม็ดเงินที่ได้รับจัดสรรมาเร็วกว่าปีก่อน ทำให้การเบิกจ่ายขยายตัวทั้งรายจ่ายประจำและลงทุนที่ร้อยละ 11.0 และ 131.7 ตามลำดับ โดยรายจ่ายประจำส่วนใหญ่เบิกจ่ายในงบบุคลากรและเงินอุดหนุน ด้านรายจ่ายลงทุนเบิกจ่ายในหมวดที่ดินและสิ่งปลูกสร้างตามความคืบหน้าโครงการก่อสร้างต่อเนื่องจากปีงบประมาณก่อนหน้า นอกจากนี้ยังมีเงินโอนให้กับท้องถิ่นและสถานศึกษาเพื่อนำไปดำเนินการตามโครงการ



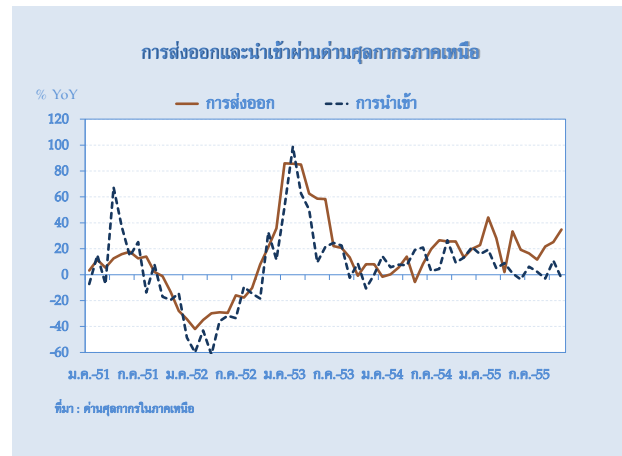
อัตราการเบิกจ่ายงบประมาณปีปัจจุบันในภาคเหนืออยู่ที่ร้อยละ 39.0 ต่ำกว่าร้อยละ 63.0 ระยะเดียวกันปีก่อน เนื่องจากการประกาศใช้งบประมาณได้เร็วกว่าปีก่อน ทำให้เดือนแรกของปีงบประมาณ 2556 มีเม็ดเงินจัดสรรมากถึง 54,435.7 ล้านบาท เพิ่มขึ้นร้อยละ 148.2 จากระยะเดียวกันปีก่อน โดยจะมีการเบิกจ่ายในระยะต่อไป

หน่วยงานที่เบิกจ่ายงบประมาณในระดับสูงในเดือนนี้ ได้แก่ กรมส่งเสริมการปกครองส่วนท้องถิ่น สำนักงานคณะกรรมการการศึกษาขั้นพื้นฐาน สำนักงานปลัดกระทรวงสาธารณสุข และสำนักงานตำรวจแห่งชาติ และจังหวัดที่มีการเบิกจ่ายมาก ได้แก่ เชียงใหม่ 2,396.3 ล้านบาท เชียงราย 1,975.4 ล้านบาท ลำปาง 1,717.4 ล้านบาท และพิษณุโลก 1,553.5 ล้านบาท โดยเพิ่มขึ้นร้อยละ 14.1 45.7 82.0 และ 11.2 ตามลำดับ



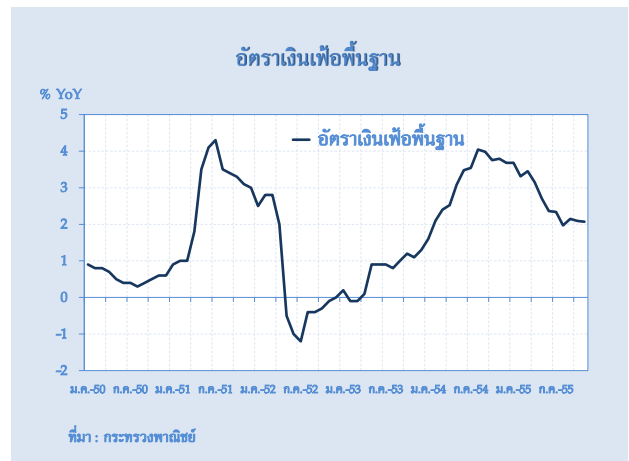
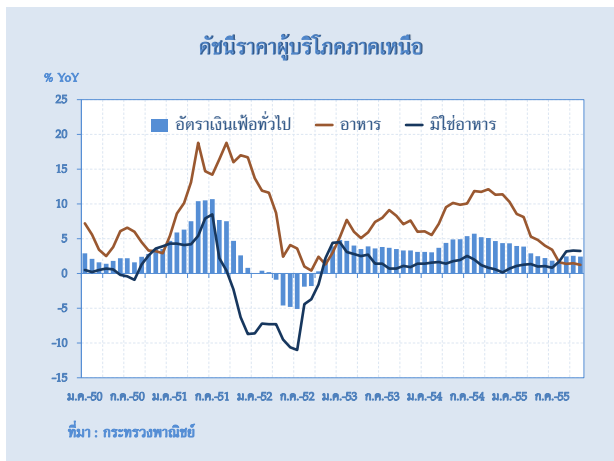
• การค้าต่างประเทศ

ในเดือนพฤศจิกายน 2555 มูลค่า**การส่งออก** ผ่านด่านศุลกากร (รวมการส่งออกผ่านด่านชายแดน) ในภาคเหนือขยายตัวจากระยะเดียวกันปีก่อนร้อยละ 34.9 เป็น 397.1 ล้านดอลลาร์ สรอ. ตามการส่งออก สินค้าอุตสาหกรรม และกลุ่มสินค้าอื่น ๆ ประเภทชิ้นส่วน อุปกรณ์อิเล็กทรอนิกส์ ส่วนประกอบฮาร์ดดิสก์ไดรฟ์ และเครื่องประดับ สินค้าเกษตร เช่น ยางพารา แป้งมันสำปะหลังที่ใช้ในอุตสาหกรรมอาหาร ด้านการส่งออก ผ่านด่านชายแดนขยายตัวทุกตลาด ทั้งพม่า ลาว และจีน ตามการส่งออกน้ำมันเชื้อเพลิง เครื่องอุปโภคบริโภค



การนำเข้า ผ่านด่านศุลกากรในภาคเหนือ หดตัวจากระยะเดียวกันปีก่อนร้อยละ 2.8 มีมูลค่า 139.3 ล้านดอลลาร์ สรอ. ตามการนำเข้าวัตถุดิบและสินค้าชั้นกลาง เช่น เลนส์ที่ยังไม่ได้ประกอบ เพชรที่ยังไม่ได้เจียรในแผ่นแก้วที่ใช้ทำแผ่นดิสก์ สำหรับการนำเข้าผ่านด่านชายแดน ขยายตัวจากระยะเดียวกันปีก่อนร้อยละ 62.1 จากพม่า ลาว และจีน

• ระดับราคา



เดือนพฤศจิกายน 2555 **ดัชนีราคาผู้บริโภคทั่วไป**ภาคเหนืออยู่ที่ระดับ 118.24 เพิ่มขึ้นร้อยละ 2.43 จากช่วงเดียวกันปีก่อน ชะลอลงจากเดือนก่อนทั้ง 2 หมวดหลัก โดย**หมวดอาหารและเครื่องดื่ม** ชะลอลงอยู่ที่ร้อยละ 1.23 จากราคาอาหารสด กลุ่มผักและผลไม้ ภายหลังจากสิ้นสุดช่วงเทศกาลกินเจลง ประกอบกับผลผลิตยังคงออกสู่ตลาดอย่างต่อเนื่อง สำหรับ**หมวดอื่น ๆ มิใช่อาหารและเครื่องดื่ม**ชะลอลงอยู่ที่ร้อยละ 3.22 ตามราคาขายปลีกน้ำมันเชื้อเพลิงในประเทศที่ปรับลดลงตามตลาดโลก เป็นสำคัญ สำหรับ**อัตรารเงินเพื่อพื้นฐาน** ชะลอลงอยู่ที่ร้อยละ 2.07



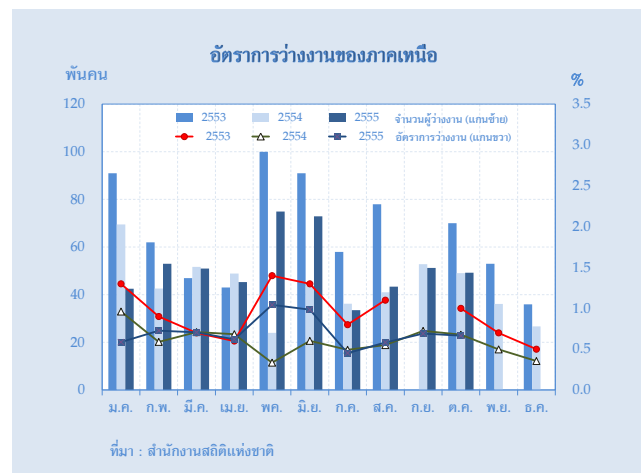
● การจ้างงาน

รายการ	2554	2555					
		ครึ่งปีแรก	ไตรมาส 1	ไตรมาส 2	ไตรมาส 3	ก.ย.	ต.ค.
จำนวนผู้ว่างงาน (พันคน)	43	57	49	65	41	51	49
อัตราการว่างงาน (ร้อยละ)	0.6	0.8	0.7	0.9	0.6	0.7	0.7

ที่มา : สำนักงานสถิติแห่งชาติ

ในเดือนตุลาคม 2555 การจ้างงานภาคเหนือขยายตัวทั้งในภาคเกษตรกรรมและภาคอุตสาหกรรม ด้านการว่างงานยังคงอยู่ในระดับต่ำ

การจ้างงาน ผู้มีงานทำมีจำนวน 7.3 ล้านคน ขยายตัวจากระยะเดียวกันปีก่อนร้อยละ 2.7 จากการขยายตัวของการจ้างงานทั้งในและนอกภาคเกษตร โดยการจ้างงานภาคเกษตรกรรมขยายตัวร้อยละ 0.9 เนื่องจากเข้าสู่ฤดูการเก็บเกี่ยว ส่วนการจ้างงานนอกภาคเกษตรกรรมขยายตัวร้อยละ 4.3 ตามการจ้างงานในสาขาการก่อสร้างที่ขยายตัวสูงตามการเติบโตของธุรกิจอสังหาริมทรัพย์ ส่วนสาขาการผลิตขยายตัวตามอุตสาหกรรมการแปรรูปผลผลิตทางการเกษตรและชิ้นส่วนอิเล็กทรอนิกส์ขยายตัวดี และสาขาการบริการโรงแรมและภัตตาคารขยายตัวดีตามการท่องเที่ยวภาคเหนือที่เข้าสู่ช่วง High Season



อัตราการว่างงาน ทรงตัวอยู่ในระดับต่ำที่ร้อยละ 0.7 โดยผู้ว่างงานมีจำนวน 49,230 คน ในจำนวนผู้ว่างงานประกอบด้วย ผู้เคยทำงานมาก่อน 31,610 คน ส่วนใหญ่เป็นผู้ที่เคยทำงานในภาคการเกษตร ส่วนผู้ที่ไม่เคยทำงานมาก่อนที่เข้าสู่ตลาดแรงงานเป็นครั้งแรกจำนวน 17,620 คน ลดลงจากเดือนก่อนร้อยละ 27.1

จำนวนผู้ประกันตน ในระบบประกันสังคม ณ สิ้นเดือนพฤศจิกายน 2555 รวมตามมาตรา 33 (ภาคบังคับ) และ 39 (ภาคสมัครใจ) มีจำนวน 802,204 ราย เพิ่มขึ้นจากระยะเดียวกันปีก่อนร้อยละ 4.7 โดยจำแนกเป็นผู้ประกันตนตามมาตรา 33 จำนวน 656,540 ราย เพิ่มขึ้นร้อยละ 2.2 และผู้ประกันตนตามมาตรา 39 มีจำนวน 143,664 ราย เพิ่มขึ้นร้อยละ 17.4

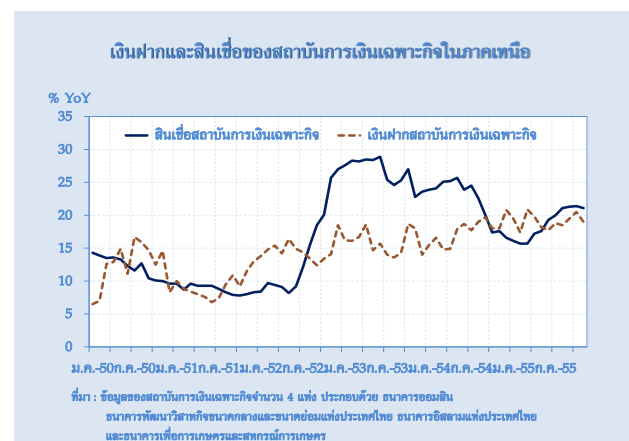
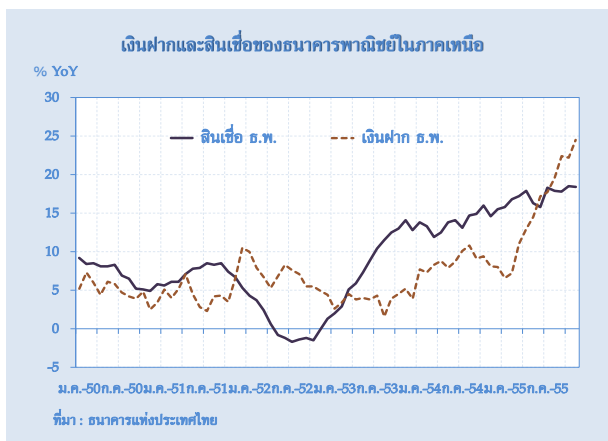


● การเงิน

ณ สิ้นเดือนพฤศจิกายน 2555 เงินฝากของธนาคารพาณิชย์ในภาคเหนือ มียอดคงค้าง 544,240 ล้านบาท ขยายตัวจากระยะเดียวกันปีก่อนและเดือนก่อนร้อยละ 24.5 และ 2.1 ตามลำดับ เดือนนี้เงินฝากเพิ่มขึ้นจากเดือนก่อน 12,509 ล้านบาท ตามเงินฝากออมทรัพย์จากเงินงบประมาณของส่วนราชการและสถาบันการศึกษา ทั้งนี้เงินฝากเพิ่มขึ้นทุกจังหวัด โดยเฉพาะกำแพงเพชร 1,514 ล้านบาท เพชรบูรณ์ 1,457 ล้านบาท นครสวรรค์ 1,431 ล้านบาท และเชียงใหม่ 1,411 ล้านบาท

ด้าน**เงินให้สินเชื่อของธนาคารพาณิชย์** มียอดคงค้าง 469,933 ล้านบาท ขยายตัวจากระยะเดียวกันของปีก่อนและเดือนก่อนร้อยละ 18.4 และ 0.9 ตามลำดับ ในเดือนนี้เงินให้สินเชื่อเพิ่มขึ้นจากเดือนก่อน 7,799 ล้านบาท โดยเฉพาะเชียงใหม่ 2,948 ล้านบาท นครสวรรค์ 1,011 ล้านบาท เพชรบูรณ์ 849 ล้านบาท และพิษณุโลก 711 ล้านบาท ส่วนใหญ่จากความต้องการสินเชื่ออุปโภคบริโภคส่วนบุคคลโดยเฉพาะเชื่อเช่าซื้อรถยนต์ ขณะสินเชื่อธุรกิจเป็นสินเชื่อค้าปลีกค้าส่ง ค่าพีซีไร๋ รับเหมาก่อสร้าง และสหกรณ์ออมทรัพย์

สำหรับ**สัดส่วนเงินให้สินเชื่อต่อเงินฝาก** เท่ากับร้อยละ 86.9 เพิ่มขึ้นจากร้อยละ 85.8 ในเดือนก่อนหน้า เนื่องจากเงินให้สินเชื่อเพิ่มขึ้นมากกว่าเงินฝาก



เงินฝากของสถาบันการเงินเฉพาะกิจ ณ สิ้นเดือนพฤศจิกายน 2555 (เบื้องต้น) มียอดคงค้าง 327,871 ล้านบาท ขยายตัวจากระยะเดียวกันปีก่อนร้อยละ 19.0 เดือนนี้เงินฝากเพิ่มขึ้นจากเดือนก่อน 9,760 ล้านบาท ตามการเพิ่มขึ้นของธนาคารเพื่อการเกษตรและสหกรณ์การเกษตร ธนาคารออมสิน และธนาคารอิสลามแห่งประเทศไทย

ด้าน**เงินให้สินเชื่อ** มียอดคงค้าง 460,388 ล้านบาท ขยายตัวจากระยะเดียวกันปีก่อนร้อยละ 21.1 ในเดือนนี้เงินให้สินเชื่อเพิ่มขึ้นจากเดือนก่อน 6,262 ล้านบาท จากสินเชื่อเกษตรกรของธนาคารเพื่อการเกษตรและสหกรณ์การเกษตร สินเชื่ออุปโภคบริโภคส่วนบุคคล นโยบายภาครัฐ และสินเชื่อธุรกิจของธนาคารออมสิน

สำหรับ**สัดส่วนเงินให้สินเชื่อต่อเงินฝาก** อยู่ที่ร้อยละ 140.4 ลดจากร้อยละ 142.8 ในเดือนก่อนหน้า เนื่องจากเงินฝากเพิ่มขึ้นมากกว่าเงินให้สินเชื่อ



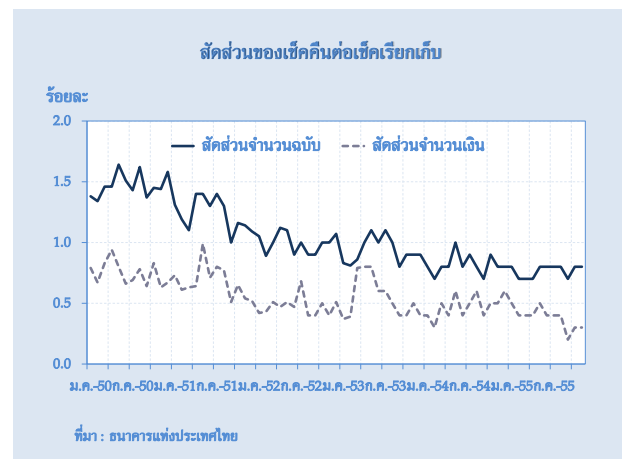
• สำนักหักบัญชี

	2554	2555					
		ครึ่งปีแรก	ไตรมาส 1	ไตรมาส 2	ไตรมาส 3	ต.ค.	พ.ย.
ปริมาณเช็คเรียกเก็บ (พันฉบับ)	3,084.4	1,553.0	778.6	774.4	783.9	268.1	243.4
มูลค่าเช็คเรียกเก็บ (พันล้านบาท)	606.8	326.3	164.1	162.2	176.8	66.4	62.5
ปริมาณเช็คคืน (พันฉบับ)	25.5	11.4	5.5	5.9	6.2	2.1	1.8
มูลค่าเช็คคืน (พันล้านบาท)	2.9	1.4	0.7	0.7	0.6	0.2	0.2

ที่มา : ธนาคารแห่งประเทศไทย

ในเดือนพฤศจิกายน 2555 การใช้เช็คผ่านสำนักหักบัญชี ทั้ง 18 แห่งในภาคเหนือ มีจำนวน 243,357 ฉบับ มูลค่า 62,519.3 ล้านบาท โดยปริมาณเช็คเรียกเก็บลดลงร้อยละ 1.0 ขณะที่มูลค่าเช็คเรียกเก็บขยายตัวร้อยละ 22.7 จากระยะเดียวกันปีก่อน

ด้านปริมาณเช็คคืนด้วยเหตุผลไม่มีเงิน มีจำนวน 1,843 ฉบับ มูลค่า 189.3 ล้านบาท โดยปริมาณเช็คและมูลค่าเช็คคืนลดลงร้อยละ 9.3 และ 20.3 ตามลำดับ



สำหรับเช็คคืนด้วยเหตุผลไม่มีเงินต่อเช็คเรียกเก็บ ทั้งปริมาณและมูลค่ามีสัดส่วนเพิ่มขึ้นจากเดือนก่อนมาอยู่ที่ร้อยละ 0.8 และ 0.3 ตามลำดับ



ส่วนที่ 3 เครื่องชี้วัดเศรษฐกิจที่สำคัญ



ธนาคารแห่งประเทศไทย

ตารางแบบ เศรษฐกิจและการเงินภาคเหนือ เดือนพฤศจิกายน 2555

จัดทำโดย ธนาคารแห่งประเทศไทย สำนักงานภาคเหนือ (โทร.0-5393-1131)

ธนาคารแห่งประเทศไทย (The Internet ที่ <http://www.bot.or.th>)

	2555					
	ม.ย.	ก.ค.	ธ.ค.	ก.ย.	ต.ค.	พ.ย.
ภาคเศรษฐกิจจริง (% การเปลี่ยนแปลงจากระยะเดียวกันปีก่อน นอกจากระบุเป็นอย่างอื่น)						
ดัชนีรายได้เกษตรกร	20.1 ^a	14.4 ^a	9.1 ^a	5.8 ^a	10.2 ^a	12.1 ^a
ดัชนีผลผลิตสินค้าเกษตร	15.3 ^a	7.6 ^a	1.1 ^a	2.0 ^a	6.4 ^a	15.6 ^a
ดัชนีราคาสินค้าเกษตร	4.2 ^a	6.3 ^a	7.9 ^a	3.8 ^a	3.6 ^a	-3.0 ^a
ราคาสินค้าเกษตรสำคัญ						
ข้าวเปลือกเจ้าหน้าปี 14-15 %	-	-	-	4.5	0.5	-2.4
อ้อยโรงงาน	-	-	-	-	-	-24.1
มันสำปะหลัง	-	-	-	-	-	-13.2
สุกรเกิน 100 กิโลกรัม	-10.9	-14.3	-20.3	-19.6	-15.0	-7.2
ไก่รุ่นพันธุ์เนื้อ	-25.6	-20.0	-10.7	-9.3	-12.7	-4.2
ไข่ไก่สดคละ	-11.5	-13.4	-19.0	-19.5	-23.1	-24.8
ดัชนีผลผลิตอุตสาหกรรมที่ปรับฤดูกาล (ระดับ)	93.1	90.0	105.8	88.4	87.8	101.9 ^a
ดัชนีผลผลิตอุตสาหกรรมที่ไม่ปรับฤดูกาล (ระดับ)	78.0	74.1	89.3	76.6	81.2	113.7 ^a
ดัชนีผลผลิตอุตสาหกรรมที่ไม่ปรับฤดูกาล	-1.0	1.6	16.1	-0.5	0.3	6.9 ^a
ภาคบริการ						
- จำนวนผู้โดยสารผ่านท่าอากาศยาน	17.4	9.7	20.7	18.1	12.9	19.6
- ภาษีมูลค่าเพิ่มประเภทโรงแรมและภัตตาคาร * (สะท้อนภาพเดือนก่อนหน้า)	11.9	13.2	17.8	18.2	11.9 ^a	32.7 ^a
- อัตราการเข้าพัก (ร้อยละ)	45.4	45.4	51.1	43.7	47.0 ^a	60.7 ^a
- ราคาค่าห้องพักเฉลี่ย (บาท)	1,156.8	1,181.9	1,302.9	1,062.1	1,307.7 ^a	1,352.6 ^a
ภาคการค้า						
- ดัชนีคำสั่ง	26.7	15.0	27.5	18.2	17.1 ^a	19.9 ^a
- ดัชนีคำสั่งปลีก	26.7	24.5	28.3	25.0	34.0 ^a	37.2 ^a
ดัชนีการอุปโภคบริโภค	12.2	14.5	12.1	8.9	17.1 ^a	15.4 ^a
- ยอดขายหมวดคำสั่งปลีกและหมวดอื่น ๆ ที่เกี่ยวข้องกับการบริโภค (Real term)	28.3	22.5	30.5	22.0	28.7 ^a	31.5 ^a
- ปริมาณรถยนต์จดทะเบียน	63.5	107.1	64.3	69.4	140.3	227.1
- ปริมาณรถจักรยานยนต์จดทะเบียน	-4.0	5.2	-1.0	5.7	35.6	18.7
ดัชนีการลงทุนภาคเอกชน	10.0 ^a	14.8 ^a	13.3 ^a	12.2 ^a	17.3 ^a	19.1 ^a
- พื้นที่อนุญาตรับก่อสร้างในเขตเทศบาล	9.9	164.5	162.9	7.9	23.6	30.0
- ค่าธรรมเนียมขายและขายฝากที่ดิน	25.9	60.2	22.5	40.8	99.6	39.6
การเบิกจ่ายงบประมาณผ่านคลังจังหวัด	31.8	18.2	18.6	15.6	63.8	29.0
- รายจ่ายประจำ	23.3	9.9	12.5	8.3	121.9	11.0
- รายจ่ายลงทุน	60.3	45.4	36.6	34.7	-45.4	131.7
ดัชนีราคาผู้บริโภคทั่วไป	2.22	1.84	1.66	2.43	2.54	2.43
- อาหารและเครื่องดื่ม	3.99	3.42	1.61	1.37	1.46	1.23
- มีโชอาหารและเครื่องดื่ม	1.07	0.82	1.70	3.18	3.28	3.22
ดัชนีราคาผู้บริโภคพื้นฐาน (ไม่รวมราคาอาหารสดและพลังงาน)	2.36	2.34	1.97	2.15	2.09	2.07
ภาคต่างประเทศ (ส่วนดอลลาร์ สรอ. นอกจากจะระบุเป็นอย่างอื่น)						
สินค้าออกผ่านด่านศุลกากร	376.1	346.5	353.9	374.8	387.4	397.1
(Δ %)	19.2	16.4	11.6	21.7	25.2	34.9
สินค้าเข้าผ่านด่านศุลกากร	134.1	138.0	139.3	146.0	137.6	139.3
(Δ %)	-3.6	6.1	2.2	-3.0	10.8	-2.8
ภาคการเงิน (หนี้ด้านบาท นอกจากจะระบุเป็นอย่างอื่น)						
เงินฝากของธนาคารพาณิชย์	510.1	510.9	516.2	529.6	531.7	544.2
(Δ %)	17.2	17.7	19.5	22.4	22.2	24.5
เงินให้สินเชื่อของธนาคารพาณิชย์	429.6	437.0	448.2	454.2	462.1	469.9
(Δ %)	15.8	18.3	17.9	17.8	18.5	18.4

P = ฤดูกาลเบื้องต้น S = การปรับบางข้อมูล



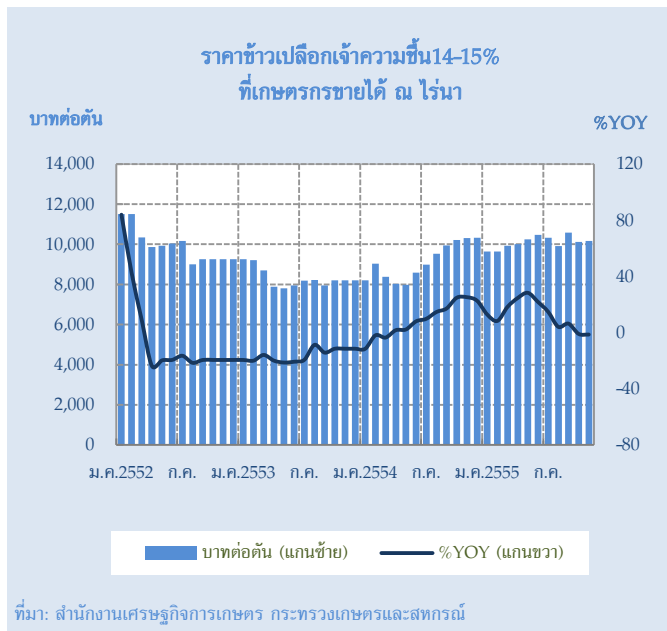
ส่วนที่ 4 รายงานพิเศษ

สินค้าเกษตรสำคัญ: ข้าว¹

เดือนพฤศจิกายน 2555 ราคาข้าวเปลือกภายในประเทศ ซึ่งเป็นราคานอกโครงการรับจำนำ สูงขึ้นจากเดือนก่อนเล็กน้อย ตามความต้องการส่งออกข้าวหนึ่งเป็นสำคัญ ขณะที่ราคาข้าวเปลือกหอมมะลิลดลงจากเดือนก่อนส่วนหนึ่งเป็นผลจากแผนการทยอยระบายข้าวหอมมะลิในสต็อกของทางการ ทำให้โรงสีและผู้ส่งออกชะลอการรับซื้อ **แนวโน้มราคาข้าวเปลือกภายในประเทศ ปี 2556 คาดว่าอยู่ในเกณฑ์สูง** ตามมาตรการยกระดับราคาข้าวเปลือกภายในประเทศของทางการ ส่งผลให้คาดว่า **ราคาส่งออกข้าวไทย จะอยู่ในระดับสูงกว่าราคาข้าวในตลาดโลก**

1. ภาวะราคาข้าว

1.1 เดือนพฤศจิกายน 2555



ราคาข้าวเปลือกภายในประเทศ ซึ่งเป็นราคานอกโครงการรับจำนำ พิจารณาจากราคาข้าวเปลือกเจ้าความชื้น 14-15% เฉลี่ยตันละ 10,160 บาท สูงขึ้นจากเดือนก่อนที่เฉลี่ยตันละ 10,123 บาท ตามความต้องการข้าวไทยจากต่างประเทศ โดยเฉพาะข้าวหนึ่ง อย่างไรก็ตาม ความต้องการข้าวไทยจากต่างประเทศมีน้อยกว่าเมื่อเทียบกับระยะเดียวกันปีก่อน **ด้านราคาข้าวเปลือกหอมมะลิ** เฉลี่ยตันละ 15,302 บาท ลดลงจากเดือนก่อนที่เฉลี่ยตันละ 15,813 บาท ส่วนหนึ่งเป็นผลจากทางการมีแผนทยอยระบายข้าวหอมมะลิในสต็อกประมาณ 6 แสนตัน ตั้งแต่ธันวาคม 2555 ถึง กุมภาพันธ์ 2556 ส่งผลให้โรงสีและผู้ส่งออกชะลอการรับซื้อจากเกษตรกร

1.2 แนวโน้มราคาข้าว

ราคาข้าวเปลือกภายในประเทศ ปี 2556 คาดว่าอยู่ในเกณฑ์สูง ตามมาตรการยกระดับราคาข้าวเปลือกภายในประเทศของทางการ ส่งผลให้คาดว่า **ราคาส่งออกข้าวไทย จะอยู่ในระดับสูงกว่าราคาข้าวในตลาดโลกต่อไป**

2. ปัจจัยกำหนดราคา

2.1 ปัจจัยเชิงโครงสร้าง

ความต้องการข้าวไทยจากต่างประเทศ ตั้งแต่ต้นปี 2555 ถึงสิ้นเดือนพฤศจิกายน 2555 ไทยส่งออกข้าวแล้วจำนวน 6.3 ล้านตัน ลดลงจากระยะเดียวกันของปีก่อนร้อยละ 38.7 และคิดเป็นร้อยละ 86.3 ของเป้าหมายของกระทรวงพาณิชย์ซึ่งตั้งไว้ 7.3 ล้านตัน เนื่องจากไทยสูญเสียความสามารถในการแข่งขันด้านราคา ส่งผลให้ผู้นำเข้า

¹ จัดทำโดย: น.ส.ดวงทิพย์ ศิริกาญจนารักษ์ เศรษฐกรอาวุโส ส่วนเศรษฐกิจภาค สำนักงานภาคเหนือ E-mail: DoungtiS@bot.or.th โทรศัพท์ 0-5393-1147



ข้าวในต่างประเทศส่วนหนึ่งหันไปนำเข้าข้าวจากอินเดีย และเวียดนาม ที่ราคาถูกกว่าไทยถึงประมาณตันละ 120-150 ดอลลาร์ สหรัฐ. แทน แม้ว่าเดือนพฤศจิกายน 2555 ไทยส่งออกข้าวปริมาณ 663,728.5 ตัน เพิ่มขึ้นร้อยละ 0.3 จากระยะเดียวกันปีก่อน เพราะฐานต่ำในระยะเดียวกันปีก่อน

เมื่อเดือนพฤศจิกายน 2555 USDA คาดว่า ปี 2555/56 ผลผลิตข้าวโลกใกล้เคียงกับปีก่อน ด้านความต้องการบริโภคข้าวโลกจะเพิ่มขึ้น 10.5 ล้านตัน แต่เนื่องจากผลผลิตของประเทศผู้บริโภครายสำคัญเพิ่มขึ้น เช่น จีน อินเดีย และฟิลิปปินส์ ทำให้ความจำเป็นซื้อข้าวจากต่างประเทศลดลง ส่งผลให้คาดว่า ปริมาณการค้าข้าวจะลดลงจาก 37.7 ล้านตัน เหลือ 36.1 ล้านตัน สำหรับสต็อกข้าวโลกจะลดลงจากปีก่อนเล็กน้อย จาก 105.4 ล้านตัน เป็น 102.2 ล้านตัน

ตารางที่ 1 ปริมาณการผลิต การบริโภค และสต็อกข้าวโลก

(หน่วย: ล้านตันข้าวสาร)

	2552/53	2553/54	2554/55	
			พยากรณ์ ค.ค.55	พยากรณ์ พ.ย.55
ผลผลิต	449.3	464.9	465.1	464.3
บริโภค	445.8	458.1	468.6	467.9
การค้า	36.2	37.7	36.0	36.1
สต็อก	98.7	105.4	102.0	102.2

ที่มา: United States Department of Agriculture

การผลิต เดือนพฤศจิกายน 2555 ผลผลิตธัญพืชส่งออกสู่ตลาดเพิ่มขึ้นจากเดือนก่อนตามฤดูกาลโดยเฉพาะผลผลิตจากภาคตะวันออกเฉียงเหนือ โดยสำนักงานเศรษฐกิจการเกษตร คาดว่า ผลผลิตข้าวเปลือกนาปี ปีการผลิต 2555/56 ทั้งฤดูจะเพิ่มขึ้นร้อยละ 12.6 จากปีก่อนเป็น 26.2 ล้านตัน เนื่องจากสภาพอากาศเอื้ออำนวยกว่าปีก่อนที่ผลผลิตเสียหายจากอุทกภัย ส่งผลให้ผลผลิตเฉลี่ยต่อไร่เพิ่มขึ้น สำหรับสถานการณ์แล้งเกิดจากฝนทิ้งช่วงในช่วงเพาะปลูกส่งผลกระทบต่อผลผลิตในบางจังหวัดในภาคตะวันออกเฉียงเหนือและภาคเหนือตอนบน ทำให้ผลผลิตเฉลี่ยต่อไร่ลดลงบ้าง

2.2 ปัจจัยระยะสั้นและระยะปานกลาง

สินค้าคงคลัง ในเดือนนี้ USDA คาดว่า สต็อกข้าวสารไทย ณ สิ้นปี 2556 จะเพิ่มขึ้นเป็น 12.1 ล้านตัน จาก 9.8 ล้านตัน ในปีก่อน สูงสุดในรอบ 20 ปี จากการเพิ่มขึ้นของสต็อกในโครงการรับจำนำของทางการไทย สำหรับสัดส่วนสต็อกข้าวสารโลกต่อความต้องการบริโภคใกล้เคียงกับปีก่อน

มาตรการทางการค้า โครงการรับจำนำข้าวเปลือกนาปี ปีการผลิต 2555/56 ตั้งแต่เริ่มต้นโครงการฯ เมื่อวันที่ 1 ตุลาคม 2555 ถึง 6 พฤศจิกายน 2555 มีเกษตรกรที่เข้าร่วมโครงการฯ 188,244 ราย ปริมาณข้าวเปลือก 1,544,572 ตัน จำแนกเป็นข้าวเปลือกเจ้า 1,445,831 ตัน ข้าวเปลือกหอมมะลิ จำนวน 61,885 ตัน ข้าวเปลือกหอมจังหวัด จำนวน 805 ตัน ข้าวเปลือกปทุมธานี จำนวน 4,813 ตัน และข้าวเปลือกเหนียว จำนวน 31,238 ตัน **ส่งผลให้ สต็อกข้าวสารของทางการมีประมาณ 14.5 ล้านตัน²** ทั้งนี้ ทางการคงทยอยระบายสต็อกต่อเนื่องจากเดือนก่อน

² คิดเป็นมูลค่าที่ทางการต้องแบกรับภาระไว้ทั้งหมดประมาณ 344,500ล้านบาท ทั้งนี้ ยังไม่รวมค่าดำเนินการและดอกเบี้ย



ส่วนที่ 5 ลำดับเหตุการณ์สำคัญทางเศรษฐกิจและการเงินที่เกี่ยวข้องกับภาคเหนือ

เรื่อง	สาระสำคัญ	วันที่ประกาศ
<p>ด้านการเกษตร</p> <p>กำหนดอัตราค่าธรรมเนียมการวิจัยและส่งเสริมการผลิตอ้อยและน้ำตาลทรายฤดูการผลิต ปี 2554/2555 พ.ศ. 2555</p>	<p>1.1 ชาวไร้อ้อยชำระเฉพาะส่วนของอ้อยที่ส่งเข้าโรงงานในอัตรามาตรिकต้นละ 2.68107979 บาท</p> <p>1.2 โรงงานชำระเฉพาะส่วนของน้ำตาลทรายและผลพลอยได้ (กากน้ำตาล) ที่ผลิตได้ ดังต่อไปนี้</p> <p>(1) น้ำตาลทรายที่ผลิตได้ใน เมตริกตันละ 10.10372231 บาท</p> <p>(2) ผลพลอยได้ (กากน้ำตาล) ที่ผลิตได้ เมตริกตันละ 2.05178123 บาท</p>	<p>3 ต.ค. 55</p> <p>(ราชกิจจานุเบกษา 27 พ.ย. 55)</p>
<p>ด้านแรงงาน</p> <p>คณะกรรมการค่าจ้างกำหนดอัตราค่าจ้างขั้นต่ำ</p>	<p>ให้กำหนดอัตราค่าจ้างขั้นต่ำเป็นวันละ 300 บาท เพื่อใช้บังคับแก่นายจ้างและลูกจ้างทุกคนในเขตพื้นที่ 17 จังหวัดภาคเหนือ ได้แก่จังหวัด กำแพงเพชร เชียงราย เชียงใหม่ ตาก นครสวรรค์ น่าน พิจิตร พิษณุโลก เพชรบูรณ์ แพร่ พะเยา แม่ฮ่องสอน ลำปาง ลำพูน สุโขทัย อุทัยธานี และอุดรดิตถ์ โดยมีผลใช้บังคับตั้งแต่วันที่ 1 มกราคมพ.ศ. 2556 เป็นต้นไป</p>	<p>10 ต.ค. 55</p> <p>(ราชกิจจานุเบกษา 30 พ.ย. 55)</p>



ส่วนเศรษฐกิจภาค ธนาคารแห่งประเทศไทย สำนักงานภาคเหนือ
 68/3 ถนนโชตนา ตำบลช้างเผือก อำเภอเมือง จังหวัดเชียงใหม่ 50300
 โทรศัพท์ 0-5393-1162 โทรสาร 0-5322-4168
<http://www.bot.or.th>