



ธนาคารแห่งประเทศไทย

# รายงานเศรษฐกิจและการเงิน

## เดือนมกราคม 2556

ส่วนเศรษฐกิจภาค  
สำนักงานภาคเหนือ  
โทร. 0 5393 1162

---

หมายเหตุ ผู้สนใจสามารถเปิดดูได้จาก

<http://www.bot.or.th/Thai/EconomicConditions/Thai/North/EconConditions/NREconReport/Pages/NREconReport.aspx>

## สารบัญ

ส่วนที่ 1 บทสรุป	1
ส่วนที่ 2 ภาวะเศรษฐกิจภาคเหนือ	
ด้านอุปทาน	
2.1 ภาคเกษตรกรรม	2
2.2 ภาคอุตสาหกรรม	3
2.3 ภาคการท่องเที่ยว	3
2.4 ภาคการค้า	4
ด้านอุปสงค์	
2.5 การอุปโภคบริโภคภาคเอกชน	5
2.6 การลงทุนภาคเอกชน	5
2.7 การเบิกจ่ายงบประมาณผ่านคลังจังหวัดในภาคเหนือ	7
2.8 การค้าต่างประเทศ	9
เสถียรภาพ	
2.9 ระดับราคา	10
ภาวะการเงิน	
2.10 การเงิน	11
2.11 สำนักหักบัญชี	12
ภาวะแรงงาน	
2.12 การจ้างงาน	13
ส่วนที่ 3 ตารางเครื่องชี้วัดเศรษฐกิจที่สำคัญ	14
ส่วนที่ 4 รายงานพิเศษ สินค้าเกษตรสำคัญ : ข้าว เดือน มกราคม 2556	15
ส่วนที่ 5 ลำดับเหตุการณ์สำคัญทางเศรษฐกิจและการเงินที่เกี่ยวข้องกับภาคเหนือ	17

รายงานเศรษฐกิจและการเงิน  
เดือนมกราคม 2556

ส่วนที่ 1 สรุปภาวะเศรษฐกิจภาคเหนือ

**ภาวะเศรษฐกิจการเงินภาคเหนือ เดือนมกราคม 2556** ขยายตัวในอัตราชะลอลงจากเดือนก่อนเล็กน้อย ตามการอุปโภคบริโภคและการลงทุนภาคเอกชน ขณะที่การใช้จ่ายภาครัฐ การส่งออก การผลิตสินค้าภาคอุตสาหกรรมและภาคเกษตรยังขยายตัวต่อเนื่อง ด้านเสถียรภาพเศรษฐกิจ อัตราเงินเฟ้อชะลอตัว อัตราการว่างงานอยู่ในระดับต่ำเป็นประวัติการณ์ เงินฝากและสินเชื่อยังขยายตัวสูง

% YoY	2554	2555	2555					2556
			ครึ่งปีแรก	ครึ่งปีหลัง	ไตรมาส 3	ไตรมาส 4	ธ.ค.	ม.ค.
ดัชนีการอุปโภคบริโภคภาคเอกชน	1.5	11.1 <sup>R</sup>	7.2	14.9 <sup>R</sup>	11.7 <sup>R</sup>	18.1 <sup>R</sup>	19.8 <sup>R</sup>	12.6 <sup>P</sup>
ดัชนีการลงทุนภาคเอกชน	4.1	9.6 <sup>P</sup>	2.8	16.5	13.4	19.6 <sup>R</sup>	22.8 <sup>R</sup>	18.2
การใช้จ่ายของภาครัฐ	13.1	18.1	8.6	27.9	17.3	40.1	25.7	20.6
มูลค่าการส่งออกสินค้า	12.1	23.2	24.5	19.8	16.5	22.9	10.2	12.0
มูลค่าการนำเข้าสินค้า	12.6	3.7	7.0	0.7	1.5	-0.1	-6.9	1.8
รายได้เกษตรกร	15.8	12.8 <sup>R</sup>	15.8	10.8 <sup>R</sup>	8.9	9.3 <sup>R</sup>	2.8 <sup>R</sup>	5.5 <sup>P</sup>
ดัชนีผลผลิตอุตสาหกรรม	1.7 <sup>R</sup>	2.2 <sup>P</sup>	1.7	2.6 <sup>P</sup>	5.8	0.3 <sup>P</sup>	-4.8 <sup>P</sup>	10.8 <sup>E</sup>
อัตราการเข้าพัก (ร้อยละ)	45.0	50.7 <sup>R</sup>	49.3	52.2 <sup>R</sup>	46.7 <sup>R</sup>	57.6 <sup>R</sup>	65.1 <sup>R</sup>	63.6 <sup>P</sup>

ที่มา : รวบรวมโดยธนาคารแห่งประเทศไทย สำนักงานภาคเหนือ

หมายเหตุ: <sup>P</sup> ข้อมูลเบื้องต้น

<sup>R</sup> มีการปรับปรุงข้อมูล

## ส่วนที่ 2 ภาวะเศรษฐกิจภาคเหนือ

### ด้านอุปทาน

#### 2.1 ภาคเกษตรกรรม

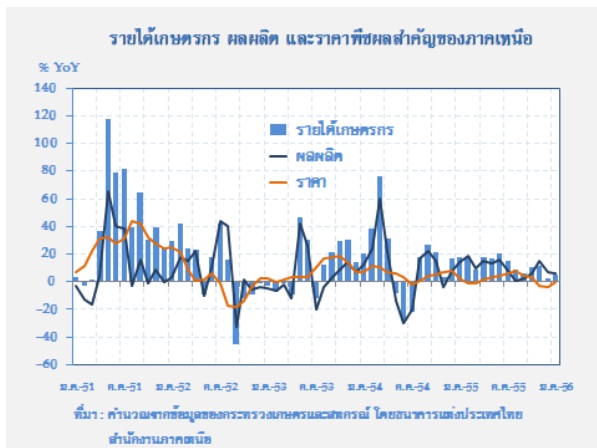
	2554	2555 <sup>R</sup>	2555					2556
			ครึ่งปีแรก	ครึ่งปีหลัง <sup>K</sup>	ไตรมาส 3	ไตรมาส 4 <sup>K</sup>	ธ.ค. <sup>K</sup>	ม.ค. <sup>P</sup>
รายได้เกษตรกร	15.8	12.8	15.8	10.8	8.9	9.3	2.8	5.5
ผลผลิต	9.8	10.5	13.9	8.3	2.7	10.5	6.8	5.8
ราคา	5.5	2.0	1.7	2.4	6.0	-1.1	-3.7	-0.3

หมายเหตุ : รายได้เกษตรกรโดยรวม ยังไม่หักต้นทุนการผลิต

ราคา ณ ที่ไร่นา ไม่รวมเงินชดเชยและผลจากมาตรการของภาครัฐ

ที่มา : ธนาคารแห่งประเทศไทย สำนักงานภาคเหนือ

เดือนมกราคม 2556 รายได้ของเกษตรกร ยังขยายตัวดีร้อยละ 5.5 จากการเพิ่มขึ้นของด้าน ปริมาณผลผลิต



ผลผลิตสินค้าเกษตรขยายตัวต่อเนื่องจาก เดือนก่อนที่ร้อยละ 5.8 ตามการเพิ่มขึ้นของผลผลิต อ้อยโรงงาน ข้าวนาปี และมันสำปะหลัง จากการขยาย

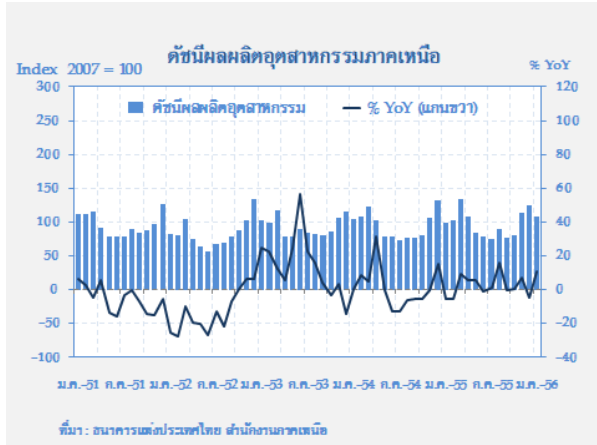
พื้นที่เพาะปลูกเพราะราคาจูงใจ ประกอบกับผลผลิตต่อไร่เพิ่มขึ้น เนื่องจากเกษตรกรเร่งการผลิตโดยหมั่นดูแลบำรุงและใช้พันธุ์คุณภาพดี ทางด้านการผลิตสุกรมี่ปริมาณออกสู่ตลาดลดลงเล็กน้อย ส่วนหนึ่งได้รับผลกระทบจากสภาพอากาศแปรปรวนและเกิดโรคระบาด ขณะที่ไก่เนื้อและไข่ไก่มีปริมาณออกสู่ตลาดต่อเนื่อง

ราคาสินค้าเกษตร หดตัวเล็กน้อยร้อยละ 0.3 จาก ราคาข้าวเปลือก มันสำปะหลัง และข้าวโพดเลี้ยงสัตว์ อ่อนตัวลงเล็กน้อย เนื่องจากภาวะการซื้อขายในประเทศยังมีไม่มาก

แนวโน้ม รายได้เกษตรกรยังอยู่ในเกณฑ์ดี เนื่องจากปริมาณผลผลิตเพิ่มขึ้น ประกอบกับราคาที่เกษตรกรจำหน่ายได้ยังอยู่ในเกณฑ์สูง

## 2.2 ภาคอุตสาหกรรม

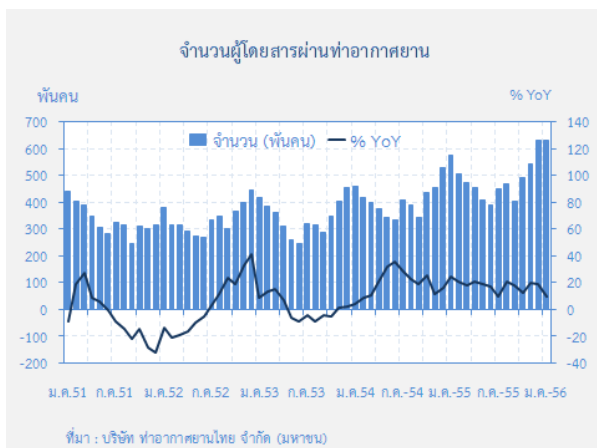
**ดัชนีผลผลิตอุตสาหกรรม**เดือนมกราคม 2556 เพิ่มขึ้นจากระยะเดียวกันปีก่อนร้อยละ 10.8 ตามการผลิตของอุตสาหกรรมอาหารและอิเล็กทรอนิกส์ที่ขยายตัวต่อเนื่องจากเดือนก่อน ประกอบกับการผลิตเสื้อผ้าเร่งตัวขึ้น



การผลิตของอุตสาหกรรมอาหารเพิ่มขึ้นร้อยละ 11.5 ตามการผลิตน้ำตาลและข้าวสาร ที่มีวัตถุดิบอ้อยโรงงานและข้าวเปลือกเพิ่มขึ้นจากปีก่อน การผลิต

เสื้อผ้าสำเร็จรูปเร่งตัวจากระยะเดียวกันปีก่อนและเดือนก่อน ตามการผลิตเสื้อผ้ากีฬาที่ความต้องการปรับตัวดีขึ้นในตลาดสหรัฐอเมริกาและออสเตรเลีย การผลิตชิ้นส่วนอิเล็กทรอนิกส์เพิ่มขึ้นร้อยละ 19.2 ขยายตัวดีตามความต้องการในอุตสาหกรรมยานยนต์ และการผลิตเครื่องมือสื่อสาร อีกทั้งการผลิตชิ้นส่วนอิเล็กทรอนิกส์ภาคเหนือปัจจุบันเริ่มปรับเปลี่ยนมาใช้เครื่องจักรผลิตแทนแรงงานคนมากขึ้น ซึ่งหลาย ๆ แห่งมีการย้ายสายการผลิตจากจีนหรือญี่ปุ่นมาในภาคเหนือ การผลิตหมวดวัสดุก่อสร้างเร่งตัวขึ้นตามการขยายตัวของภาคการก่อสร้าง ส่วนการผลิตเครื่องตีเมล็ดลงร้อยละ 10.5 ตามการผลิตเครื่องตีที่มีแอลกอฮอล์ซึ่งลดลงจากสต็อกที่มีปริมาณสูง ประกอบกับยังมีผลกระทบจากฐานสูงจากการผลิตทดแทนโรงงานในเครือที่ประสบน้ำท่วมปลายปี 2554 ส่วนการผลิตน้ำตาลและน้ำอัดลมขยายตัวในอัตราชะลอลงจากเดือนก่อน

## 2.3 การท่องเที่ยว



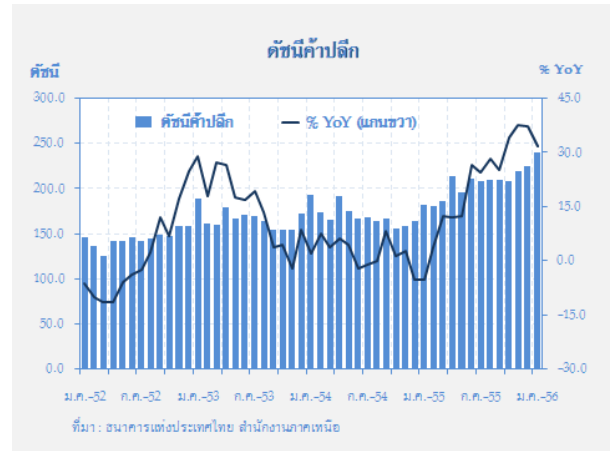
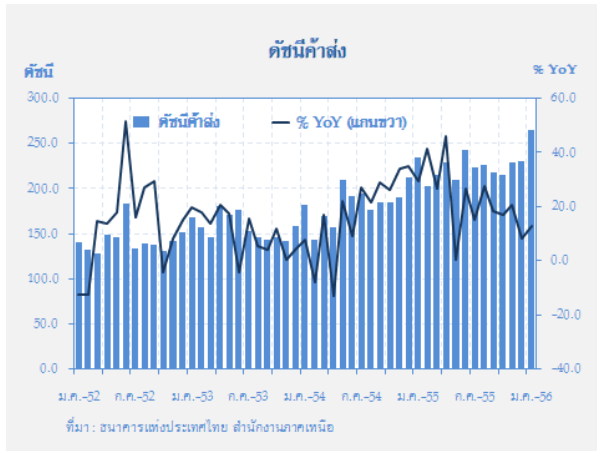
ในเดือนมกราคม ภาวะการท่องเที่ยวดีกว่าระยะเดียวกันปีก่อนจากแรงส่งจากช่วงปลายปีที่ผ่านมา โดยนักท่องเที่ยวไทยยังนิยมเดินทางมาท่องเที่ยว

ภาคเหนือในช่วงเทศกาลปีใหม่และในช่วงอากาศหนาวเย็น สำหรับนักท่องเที่ยวต่างชาติ เพิ่มขึ้นมากจากชาวจีนตามกระแสนิยมภาพยนตร์ Lost In Thailand ในประเทศจีน

เครื่องชี้สำคัญ ได้แก่ จำนวนผู้โดยสารผ่านท่าอากาศยานในภาคเหนือเพิ่มขึ้นร้อยละ 9.6 จากระยะเดียวกันปีก่อน โดยขยายตัวจากท่าอากาศสำคัญ เช่น ท่าอากาศยานนานาชาติเชียงใหม่และเชียงใหม่ ร้อยละ 10.2 และ 5.7 ตามลำดับ

อัตราเข้าพักเดือนมกราคม อยู่ที่ร้อยละ 63.6 ลดลงจากร้อยละ 65.1 ในเดือนก่อนหน้า

## 2.4 ภาคการค้า



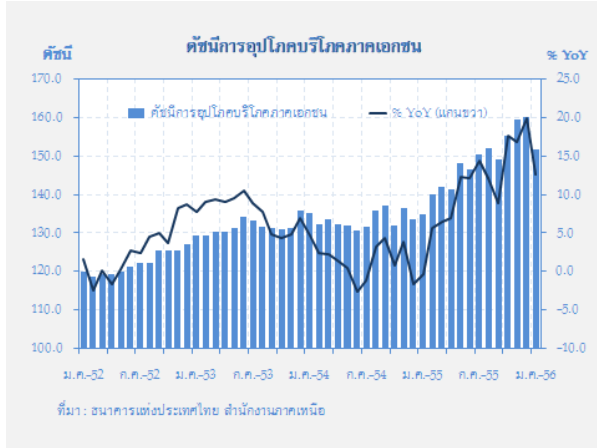
ในเดือนมกราคม 2556 การค้าส่ง ขยายตัวจากระยะเดียวกันปีก่อนร้อยละ 12.9 จากกลุ่ม วัสดุก่อสร้าง การเกษตรโดยเฉพาะเมล็ดพันธุ์ข้าว ยาสูบ เคมีภัณฑ์ เครื่องดนตรีและกีฬา เครื่องใช้ไฟฟ้า เครื่องใช้ในครัวเรือน เครื่องจักรและอุปกรณ์ เครื่องดื่มที่มีแอลกอฮอล์ ผักผลไม้สด กลุ่มชะลอดัว ได้แก่ เครื่องเขียน วัสดุก่อสร้าง น้ำตาล กลุ่มหัตถ์ ได้แก่ เครื่องดื่มที่ไม่มีแอลกอฮอล์ เสื้อผ้า เครื่องแต่งกาย เฟอร์นิเจอร์

การค้าปลีก ขยายตัวจากระยะเดียวกันปีก่อนร้อยละ 37.7 ชะลอลงเล็กน้อย ตามยอดขายรถยนต์และรถจักรยานยนต์และยอดขายอะไหล่และการซ่อมแซม

ยานยนต์หลังจากแรงตัวมากในปีที่ผ่านมา อย่างไรก็ตาม ยังมีกลุ่มขยายตัวดี ได้แก่ ยอดขายปลีกร้านน้ำมัน เชื้อเพลิงตามปริมาณรถที่เพิ่มขึ้น วัสดุก่อสร้าง เฟอร์นิเจอร์ เครื่องใช้ในครัวเรือน ตามการขายตัวของภาคอสังหาริมทรัพย์ ยาและเวชภัณฑ์ เสื้อผ้าและเครื่องแต่งกาย เครื่องเขียน ยอดขายในห้างสรรพสินค้า ตามรายได้ของผู้บริโภคที่เพิ่มขึ้น สำหรับกลุ่มหัตถ์ ได้แก่ เครื่องดื่มที่มีแอลกอฮอล์จากราคาปรับตัวสูงขึ้น วัสดุก่อสร้าง การเกษตรจากฐานสูงปีก่อน เครื่องใช้ไฟฟ้า อุปกรณ์ไฟฟ้าและแสงสว่าง ผักผลไม้สด อาหารและเครื่องดื่ม

## ด้านอุปสงค์

### 2.5 การอุปโภคบริโภคภาคเอกชน



**เดือนมกราคม 2556 การอุปโภคบริโภคภาคเอกชน** ขยายตัวจากระยะเดียวกันปีก่อนร้อยละ 12.6 ชะลอลง ตาม**ปริมาณการจดทะเบียนรถยนต์นั่ง รถยนต์เพื่อการพาณิชย์ รถจักรยานยนต์** จากที่เร่งตัวในช่วงก่อนหน้าที่ผู้บริโภคเร่งซื้อและผู้ผลิตเร่งส่งมอบเพื่อใช้สิทธิมาตรการคืนภาษีรถยนต์คันแรก อย่างไรก็ตาม ยอดขายในห้างสรรพสินค้าและยอดขายเครื่องใช้ไฟฟ้ากลับมาขยายตัวดีขึ้น จากผู้บริโภคใช้จ่ายเพิ่มขึ้นในช่วงเทศกาล ประกอบกับภาวะการท่องเที่ยวที่ดีต่อเนื่องในเขตภาคเหนือตอนบนมีส่วนสำคัญในการสนับสนุนการบริโภค อีกทั้ง นโยบายเพิ่มรายได้ของภาครัฐทั้งการปรับค่าแรงขั้นต่ำเป็น 300

บาททั่วประเทศ การรับจํานําสินค้าเกษตร การปรับโครงสร้างภาษีเงินได้บุคคลธรรมดาและนิติบุคคล ยังสามารถรักษากำลังซื้อของผู้บริโภคในระยะต่อไป

ดัชนีความเชื่อมั่นผู้บริโภคในภาคเหนือ

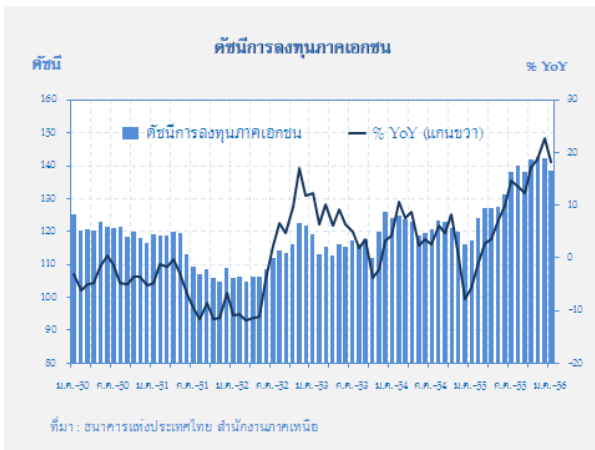
ดัชนีความเชื่อมั่นผู้บริโภค	2555												2556
	ม.ค.	ก.พ.	มี.ค.	เม.ย.	พ.ค.	มิ.ย.	ก.ค.	ส.ค.	ก.ย.	ต.ค.	พ.ย.	ธ.ค.	ม.ค.
CCI รวม	76.9	80.0	81.0	81.8	81.5	82.2	82.0	81.8	81.1	81.8	82.8	83.4	84.6
- ภาพเศรษฐกิจ	68.6	69.5	70.4	71.1	70.9	71.8	72.0	72.1	71.1	71.9	75.2	73.9	75.3
- โอกาสทางาน	70.9	72.1	73.1	73.9	73.8	74.6	74.5	74.4	73.6	74.4	76.9	75.5	76.5
- รายได้คนาค	97.1	98.3	99.7	100.9	99.7	100.3	99.6	98.9	98.7	99.1	100.3	100.8	102.0
CCI ปัจจุบัน	57.3	58.1	58.6	59.1	59.7	60.5	61.2	62.0	61.3	62.5	66.8	64.3	65.3
CCI ธนาคาร (6เดือน)	87.1	88.1	89.2	90.1	89.3	90.1	89.6	88.8	88.0	88.5	89.7	90.8	91.7

ที่มา : ศูนย์พยากรณ์เศรษฐกิจและธุรกิจ มหาวิทยาลัยหอการค้าไทย

ความเชื่อมั่นผู้บริโภคในภาคเหนือปรับตัวดีขึ้นต่อเนื่อง โดยเฉพาะความเชื่อมั่นเกี่ยวกับรายได้ในอนาคตเป็นสำคัญ สาเหตุจากภาวะเศรษฐกิจไทยทั้งการบริโภค การลงทุน การท่องเที่ยวที่ดีขึ้น รวมทั้งการปรับค่าแรงขั้นต่ำส่งผลให้กำลังซื้อโดยรวมเพิ่มขึ้น

## 2.6 การลงทุนภาคเอกชน

ความไม่ชัดเจนของกำหนดการประกาศใช้ผังเมืองฉบับใหม่ของจังหวัดเชียงใหม่ รวมถึงการเร่งตัวใช้สิทธิรถยนต์คันแรกซื้อรถยนต์เพื่อการพาณิชย์ให้ทันสิ้นปี 2555 ที่ผ่านมา ส่งผลให้ภาวะการลงทุนของภาคเหนือ เดือนนี้ ขยายตัวในอัตราชะลอลงจากเดือนก่อน แต่ยังอยู่ในระดับสูง



เดือนมกราคม 2556 ดัชนีการลงทุนภาคเอกชนของภาคเหนือ อยู่ที่ระดับ 138.4 ขยายตัวจากปีก่อนร้อยละ 18.2 **พื้นที่รับอนุญาตก่อสร้างในเขตเทศบาล** ขยายตัวร้อยละ 46.9 ชะลอลง จากความไม่ชัดเจนของกำหนดการประกาศใช้กฎหมายผังเมืองของจังหวัดเชียงใหม่ หลายฝ่ายคาดว่า จะมีผลประกาศใช้ก่อนสิ้นปี 2555 จึงมีการเร่งขออนุญาตก่อสร้างเป็นจำนวนมากก่อนสิ้นปีที่ผ่านมา สำหรับ **ปริมาณการจำหน่ายวัสดุก่อสร้าง** ขยายตัวร้อยละ 48.1 ตามการเติบโตของภาคก่อสร้างโดยเฉพาะงานก่อสร้างของภาคเอกชน **ปริมาณการจดทะเบียนรถยนต์เพื่อการพาณิชย์** ขยายตัวร้อยละ 67.7 ในขณะที่ **มูลค่านำเข้าเครื่องจักรกลและอุปกรณ์** ผ่านด่านศุลกากรภาคเหนือ ขยายตัวที่ร้อยละ 69.3

**รายได้ค่าธรรมเนียมการจดทะเบียนที่ดิน** ขยายตัวร้อยละ 56.3 ตามการเติบโตของภาค

อสังหาริมทรัพย์ ราคาซื้อขายที่ปรับสูงขึ้น และการปรับใช้ราคาประเมินที่ดินฉบับใหม่ (ตั้งแต่เดือนกรกฎาคม 2555 เป็นต้นมา)

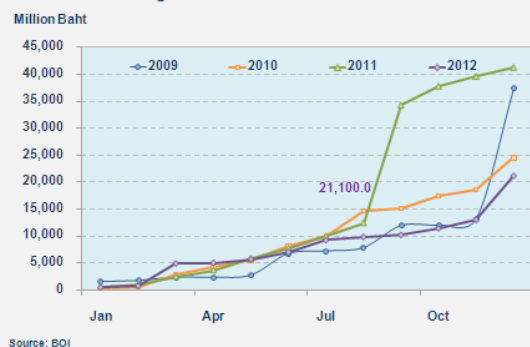
สำหรับความสนใจต่อการลงทุนในระยะต่อไป สะท้อนจากมูลค่าการได้รับอนุมัติส่งเสริมการลงทุนในภาคเหนือจาก BOI เงินลงทุนทั้งสิ้น 924.9 ล้านบาท โดยเป็นการลงทุน โรงไฟฟ้าจากเชื้อเพลิงชีวมวล ที่จังหวัดพิจิตร 718.0 ล้านบาท และอุตสาหกรรมผลิตยางแท่ง จังหวัดเชียงราย 129.3 ล้านบาท เป็นสำคัญ

มูลค่าโครงการที่ได้รับอนุมัติส่งเสริมการลงทุนจาก BOI ในเขตภาคเหนือ

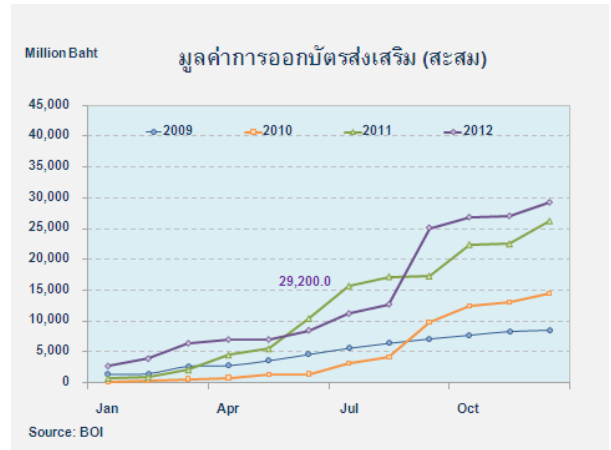
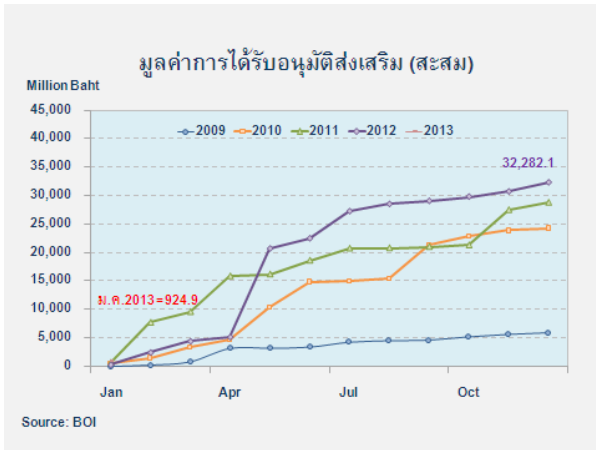
หมวดผลิตภัณฑ์	2554	2555	2556				ม.ค.	ม.ค.
			ครึ่งแรก	ครึ่งหลัง	ไตรมาส 3	ไตรมาส 4		
เกษตรกรรมและปศุสัตว์	9,442.4	4,397.5	2,166.9	2,231.2	1,401.7	629.5	49.5	151.9
บริการและการพาณิชย์	14,124.7	20,506.6	16,147.6	2,859.2	641.2	1,716.0	1,065.0	716.0
ผลิตภัณฑ์กระดาษและพลาสติก	60.4	230.6	43.9	186.9	164.9	22.0	0.0	0.0
ผลิตภัณฑ์โลหะ เครื่องจักรและอุปกรณ์	229.6	9,460.7	23.5	9,437.2	9,222.9	214.3	135.0	15.3
เหมืองแร่ เขตผลิตและโลหะขั้นมูลฐาน	0.0	202.6	154.9	18.9	0.0	18.9	18.9	0.0
สิ่งทอ ยานยนต์ และเครื่องใช้ไฟฟ้า	9,060.5	9,294.9	1,899.8	1,411.1	1,069.9	342.2	294.2	87.9
อุตสาหกรรมอื่น	1,823.6	188.5	27.0	161.6	64.4	97.4	25.5	3.0
รวม (หน่วย : ล้านบาท)	28,746.4	32,282.1	22,476.4	9,805.7	6,564.0	3,241.7	1,589.5	924.9

ที่มา : BOI

มูลค่าการขอรับการส่งเสริม (สะสม)



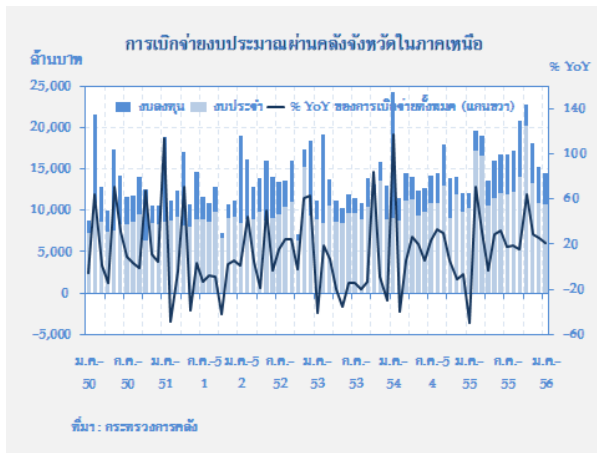




## 2.7 การเบิกจ่ายงบประมาณผ่านคลังจังหวัดในภาคเหนือ

	2554	2555	2555					2556
			ครึ่งปีแรก	ครึ่งปีหลัง	ไตรมาส 3	ไตรมาส 4	ธ.ค.	ม.ค.
รายจ่ายประจำ (พันล้านบาท)	125.0	160.6	78.1	82.5	38.2	44.3	10.8	10.6
%YoY	5.8	28.4	31.2	25.9	10.1	43.7	11.0	4.3
รายจ่ายลงทุน (พันล้านบาท)	51.2	47.5	19.0	28.5	16.6	11.9	4.4	3.9
%YoY	36.1	-7.2	-36.5	33.8	38.2	28.0	86.0	111.0
การเบิกจ่ายทั้งสิ้น (พันล้านบาท)	176.2	208.1	97.1	111.0	54.8	56.2	15.2	14.5
%YoY	13.1	18.1	8.6	27.9	17.3	40.1	25.7	20.6

ที่มา : กระทรวงการคลัง



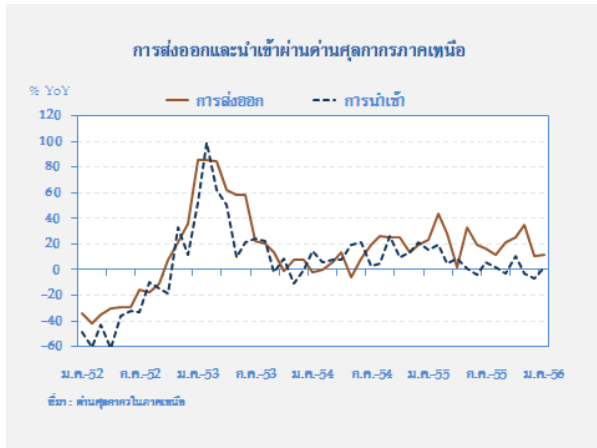
ในเดือนมกราคม 2556 การเบิกจ่ายงบประมาณผ่านคลังจังหวัดในภาคเหนือ มีมูลค่าทั้งสิ้น 14,537.7 ล้านบาท ขยายตัวจากระยะเดียวกันปีก่อนร้อยละ 20.6 ทั้งรายจ่ายประจำและลงทุน โดยรายจ่ายประจำส่วนใหญ่จากการเบิกจ่ายในหมวดบุคลากรจากการปรับเพิ่มเงินเดือนราชการและเงินคกเบิกค่าวิทยฐานะครู หมวดดำเนินงานจากค่าใช้สอยและค่าวัสดุ ด้านรายจ่ายลงทุนเบิกจ่ายในหมวดที่ดิน

และสิ่งปลูกสร้างที่ขยายตัวร้อยละ 168.8 ส่วนใหญ่เป็นโครงการก่อสร้างต่อเนื่องจากงบประมาณปีก่อน

การเบิกจ่ายงบประมาณระดับสูงในเดือนนี้ได้แก่ สำนักงานคณะกรรมการการศึกษาขั้นพื้นฐาน สำนักงานปลัดกระทรวงสาธารณสุข สำนักงานตำรวจแห่งชาติ กรมทางหลวง และกรมส่งเสริมการปกครองส่วนท้องถิ่น โดยจังหวัดที่มีการเบิกจ่ายมาก ได้แก่ เชียงใหม่ 2,475.6 ล้านบาท พิษณุโลก 1,565.6 ล้านบาท เชียงราย 1,282.9 ล้านบาท และนครสวรรค์ 1,247.3 ล้านบาท

สำหรับอัตราการเบิกจ่ายงบประมาณปีปัจจุบันในภาคเหนืออยู่ที่ร้อยละ 62.9 ต่ำกว่าร้อยละ 90.9 ระยะเดียวกันปีก่อน เนื่องจากมีเม็ดเงินจัดสรรมาแล้วจำนวน 91,288.8 ล้านบาท เพิ่มขึ้นจากระยะเดียวกันปีก่อนร้อยละ 79.3 โดยทยอยเบิกจ่ายตามความคืบหน้าของสัญญาในระยะต่อไป

## 2.8 การค้าต่างประเทศ

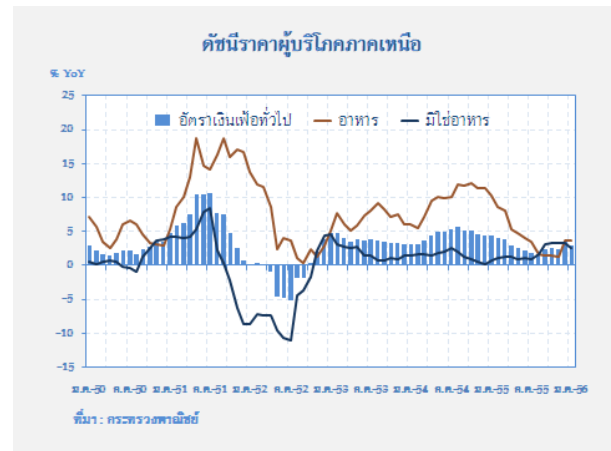
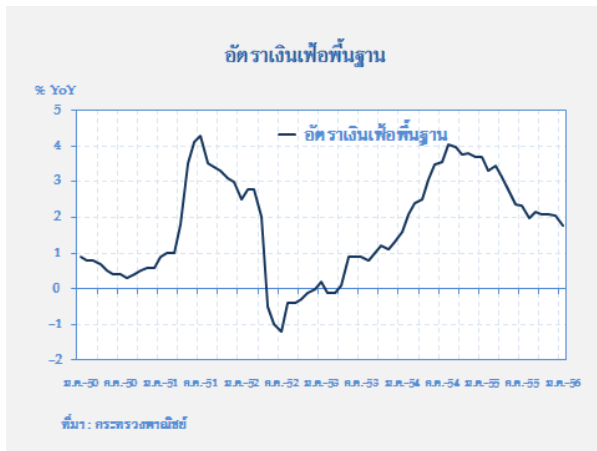


ในเดือนมกราคม 2556 มูลค่าการส่งออกผ่านด่านศุลกากร (รวมการส่งออกผ่านด่านชายแดน) ในภาคเหนือขยายตัวจากระยะเดียวกันปีก่อนร้อยละ 12.0 เป็น 348.1ล้านดอลลาร์ สหรัฐ. จากการส่งออกสินค้าผ่านด่านชายแดนเป็นสำคัญ ขยายตัวในทุกตลาดทั้งพม่า ลาว และจีน ตามการส่งออกน้ำมัน

เชื้อเพลิง และสินค้าอุปโภคบริโภค ส่วนการส่งออกสินค้าไปประเทศอื่น ๆ ในกลุ่มสินค้าอุตสาหกรรมขยายตัวจากชิ้นส่วนอุปกรณ์อิเล็กทรอนิกส์ที่ใช้ในอุปกรณ์สื่อสารประเภท Smart Phone และ Tablet แต่เลนส์กล้องถ่ายรูป แผงวงจรสำเร็จรูป หดตัวต่อเนื่องจากเดือนก่อน การนำเข้าผ่านด่านศุลกากรในภาคเหนือ ขยายตัวจากระยะเดียวกันปีก่อนร้อยละ 1.8 เป็น 134.6 ล้านดอลลาร์ สหรัฐ. ตามการนำเข้าสินค้าจากประเทศเพื่อนบ้านผ่านด่านชายแดน สินค้านำเข้าสำคัญเป็นพืชผลทางการเกษตรที่ใช้สิทธิลดหย่อนภาษี (AFTA) เช่น ถั่วลิสง พริกแห้ง เมล็ดงา ด้านการนำเข้าวัตถุดิบและสินค้าชั้นกลางหดตัวตามการนำเข้าแผ่นแก้วสำหรับทำเลนส์ เพชรที่ยังไม่ได้เจียรไน ไอซี และแผงวงจรพิมพ์

## ด้านเสถียรภาพ

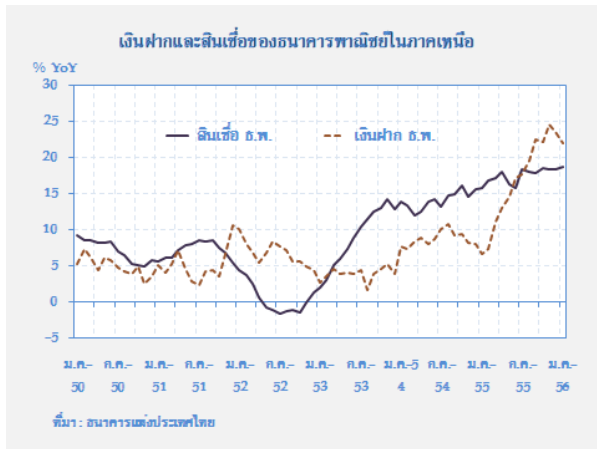
### 2.9 ระดับราคา



เดือนมกราคม 2556 ดัชนีราคาผู้บริโภคทั่วไป<sup>1</sup> ภาคเหนืออยู่ที่ระดับ 104.31 ชะลอลงอยู่ที่ร้อยละ 3.01 ทั้งสองหมวดหลัก โดย**หมวดอาหารและเครื่องดื่ม** ชะลอลงอยู่ที่ร้อยละ 3.57 ตามราคาผักและผลไม้ที่ผลผลิตออกสู่ตลาดอย่างต่อเนื่อง ในขณะที่**หมวดอื่น ๆ ไม่ใช่อาหารและเครื่องดื่ม** อยู่ที่ร้อยละ 2.63 ส่วนหนึ่งจากฐานสูงปีก่อนของราคาพลังงาน 1) การเก็บเงินนำส่งเข้ากองทุนน้ำมัน และ 2) การปรับขึ้นราคาปลีกก๊าซ LPG ในภาคขนส่ง นอกจากนี้แล้วราคาขายปลีกน้ำมันเชื้อเพลิงในประเทศเดือนนี้ ยังคงมีความผันผวนในระดับสูง สำหรับ**อัตราเงินเฟ้อพื้นฐาน** อยู่ที่ร้อยละ 1.76

<sup>1</sup> ตั้งแต่เดือนมกราคม 2556 กระทรวงพาณิชย์ ได้ปรับปรุงน้ำหนักดัชนีราคาผู้บริโภคทั่วไปของภาคเหนือจากปีฐาน 2550 เป็นปี 2554 โดยมีจำนวนสินค้าและบริการที่ใช้คำนวณดัชนีราคาผู้บริโภคของภาคเหนือเพิ่มขึ้นจาก 386 รายการ เป็น 420 รายการ และเพิ่มพื้นที่จัดเก็บข้อมูลอีก 1 จังหวัด เป็น 9 จังหวัด คือน่าน จากเดิม ตาก นครสวรรค์ แพร่ เชียงใหม่ เชียงราย อุตรดิตถ์ พิษณุโลก และเพชรบูรณ์

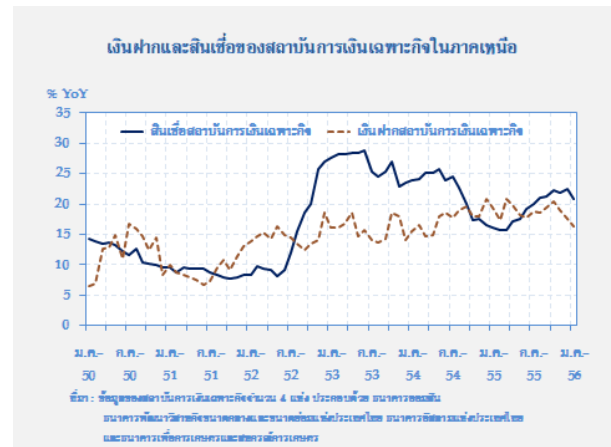
## 2.10 การเงิน



ณ สิ้นเดือนมกราคม 2556 เงินฝากของธนาคารพาณิชย์ในภาคเหนือ มียอดคงค้าง 548,319 ล้านบาท ขยายตัวจากระยะเดียวกันปีก่อนร้อยละ 22.0 ชะลอตัวจากเดือนก่อน อย่างไรก็ดี ในเดือนนี้เงินฝากเพิ่มขึ้นจากเดือนก่อน 5,304 ล้านบาท จากเงินฝากของส่วนราชการ ผู้ประกอบการ/บุคคลทั่วไป และการระดมเงินฝากจากการเปิดสาขาของธนาคารพาณิชย์ขนาดใหญ่ ส่วนใหญ่เพิ่มขึ้นในเงินฝากออมทรัพย์ที่ขยายตัวร้อยละ 22.4 จากระยะเดียวกันปีก่อน

ด้านเงินให้สินเชื่อของธนาคารพาณิชย์ มียอดคงค้าง 480,036 ล้านบาท ขยายตัวจากระยะเดียวกันของปีก่อนร้อยละ 18.6 ในเดือนนี้เงินให้สินเชื่อเพิ่มขึ้นเล็กน้อยจากเดือนก่อน 2,943 ล้านบาท หลังจากเพิ่มขึ้นมากในช่วงไตรมาสสุดท้ายของปีก่อน ทั้งนี้ ยังมีความต้องการต่อเนื่องของสินเชื่อธุรกิจส่วนบุคคล โดยเฉพาะเข้าซื้อรถยนต์ และเพื่อเป็นเงินทุนหมุนเวียนของธุรกิจค้าปลีกค้าส่ง โดยเฉพาะเชียงใหม่

เป็นสำคัญ สำหรับสัดส่วนเงินให้สินเชื่อต่อเงินฝากเท่ากับร้อยละ 87.5 ใกล้เคียงกับร้อยละ 87.9 ในเดือนก่อนหน้า



เงินฝากของสถาบันการเงินเฉพาะกิจ ณ สิ้นเดือนมกราคม 2556 (เบื้องต้น) มียอดคงค้าง 336,654 ล้านบาท ขยายตัวจากระยะเดียวกันปีก่อนร้อยละ 16.3 ชะลอตัวจากเดือนก่อน และยอดคงค้างลดลง 1,561 ล้านบาท ส่วนใหญ่ลดลงที่ธนาคารออมสิน และธนาคารอิสลามแห่งประเทศไทย อย่างไรก็ดี เงินฝากของธนาคารเพื่อการเกษตรและสหกรณ์การเกษตรเพิ่มขึ้นจากเดือนก่อน

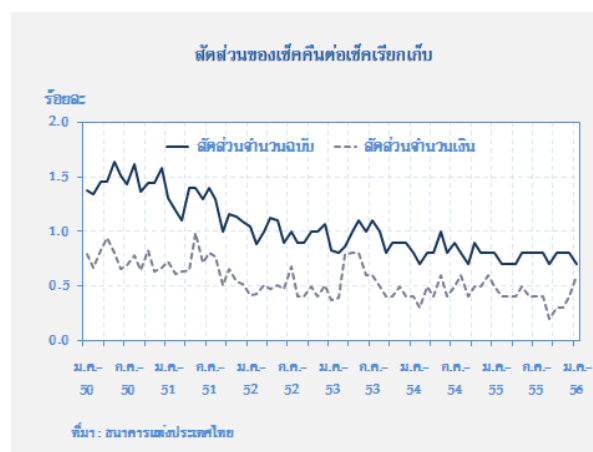
ด้านเงินให้สินเชื่อ มียอดคงค้าง 470,239 ล้านบาท ขยายตัวจากระยะเดียวกันปีก่อนร้อยละ 20.9 ชะลอจากเดือนก่อน และยอดคงค้างลดลง 1,435 ล้านบาท ส่วนใหญ่เป็นการชำระหนี้คืนของเกษตรกรในธนาคารเพื่อการเกษตรและสหกรณ์การเกษตร สำหรับสัดส่วนเงินให้สินเชื่อต่อเงินฝาก อยู่ที่ร้อยละ 139.7 ใกล้เคียงกับเดือนก่อน

## 2.11 สำนักหักบัญชี

	2554	2555	2555					2556
			ครึ่งปีแรก	ครึ่งปีหลัง	ไตรมาส 3	ไตรมาส 4	ธ.ค.	ม.ค.
ปริมาณเช็คเรียกเก็บ (พันฉบับ)	3,084.4	3,072.7	1,553.0	1,519.7	783.9	735.8	224.4	266.1
มูลค่าเช็คเรียกเก็บ (พันล้านบาท)	606.8	690.3	326.3	364.0	176.8	187.2	58.3	60.9
ปริมาณเช็คคืน (พันฉบับ)	25.5	23.3	11.4	11.9	6.2	5.7	1.8	1.9
มูลค่าเช็คคืน (พันล้านบาท)	2.9	2.6	1.4	1.2	0.6	0.6	0.2	0.4

ในเดือนมกราคม 2556 การใช้เช็คผ่านสำนักหักบัญชี ทั้ง 18 แห่งในภาคเหนือ มีปริมาณเช็คเรียกเก็บจำนวน 266,143 ฉบับ มูลค่า 60,904.4 ล้านบาท เพิ่มขึ้นจากระยะเดียวกันปีก่อนร้อยละ 8.9 และ 29.5 ตามลำดับ โดยเพิ่มขึ้นเกือบทุกจังหวัด

ด้านปริมาณเช็คคืนด้วยเหตุผลไม่มีเงิน มีจำนวน 1,884 ฉบับ มูลค่า 354.9 ล้านบาท เพิ่มขึ้นร้อยละ 1.3 และ 37.5 ตามลำดับ โดยสัดส่วนเช็คคืนด้วยเหตุผลไม่มีเงินต่อเช็คเรียกเก็บ ทั้งปริมาณและมูลค่าอยู่ที่ร้อยละ 0.7 และ 0.6 ตามลำดับ



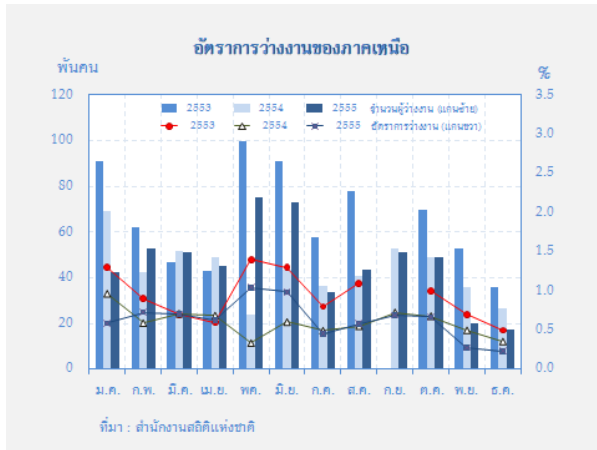
ภาวะแรงงาน

2.12 การจ้างงานในภาคเหนือ

รายการ	2554	2555	2555					
			ครึ่งปีแรก	ครึ่งปีหลัง	ไตรมาส 3	ไตรมาส 4	พ.ย.	ธ.ค.
จำนวนผู้ว่างงาน (พันคน)	43	45	57	34	41	26	20	17
อัตราการว่างงาน (ร้อยละ)	0.6	0.6	0.8	0.5	0.6	0.4	0.3	0.2

ที่มา สำนักงานสถิติแห่งชาติ

ในเดือนธันวาคม 2555 การจ้างงานภาคเหนือหดตัวเล็กน้อยตามการจ้างงานนอกภาคเกษตรกรรม ขณะที่การจ้างงานในภาคเกษตรกรรมยังขยายตัวดี ด้านอัตราการว่างงานปรับลดลงอยู่ในระดับต่ำ



**การจ้างงาน** ผู้มีงานทำมีจำนวน 7.5 ล้านคน หดตัวจากระยะเดียวกันปีก่อนเล็กน้อยร้อยละ 0.5 โดยการจ้างงานนอกภาคเกษตรกรรมหดตัวร้อยละ 8.9 สาขาการบริการโรงแรมและภัตตาคารหดตัวร้อยละ 20.4 สาขาค้าส่งและค้าปลีกหดตัวร้อยละ 16.2 ส่วนหนึ่งผลจากฐานสูงปีก่อนตามความต้องการเก็บทุนสินค้าอุปโภคบริโภคจำนวนมากในช่วงเกิดอุทกภัย ส่วนสาขาก่อสร้างการจ้างงานทรงตัวผลจากการเร่งตัวในช่วงก่อนหน้าและฐานสูง เนื่องจากความต้องการแรงงานในการก่อสร้างโครงสร้างพื้นฐานเพื่อการป้องกันภัยและซ่อมแซมจากน้ำท่วมในปีก่อน อย่างไรก็ตาม การจ้างงานในสาขาการผลิตกลับมาขยายตัว

เล็กน้อยร้อยละ 0.7 ผลจากการผลิตของอุตสาหกรรมบางกลุ่มเพิ่มขึ้น เช่น อาหาร และชิ้นส่วนอิเล็กทรอนิกส์ เป็นต้น ด้านการจ้างงานในภาคเกษตรยังคงขยายตัวดีร้อยละ 8.3 ตามปริมาณผลผลิตการเกษตร

**อัตราการว่างงาน** ลดลงอยู่ในระดับต่ำเป็นประวัติการณ์ที่ร้อยละ 0.2 โดยผู้ว่างงานมีจำนวน 17,230 คน ในจำนวนผู้ว่างงานประกอบด้วย ผู้เคยทำงานมาก่อน 10,870 คน ส่วนใหญ่เป็นผู้ที่เคยทำงานในสาขาการผลิต การขนส่ง และสาขาโรงแรมและภัตตาคาร ส่วนที่ไม่เคยทำงานมาก่อนเข้าสู่ตลาดแรงงานเป็นครั้งแรกจำนวน 6,360 คน

**จำนวนผู้ประกันตนในระบบประกันสังคม** ณ สิ้นเดือนมกราคม 2556 รวมตามมาตรา 33 (ภาคบังคับ) และ 39 (ภาคสมัครใจ) มีจำนวน 801,795 ราย เพิ่มขึ้นจากระยะเดียวกันปีก่อนร้อยละ 6.4 โดยจำแนกเป็นผู้ประกันตนตามมาตรา 33 จำนวน 656,041 ราย เพิ่มขึ้นร้อยละ 4.1 และผู้ประกันตนตามมาตรา 39 มีจำนวน 145,754 ราย เพิ่มขึ้นร้อยละ 18.1

**จำนวนผู้ประกันตนที่ขอรับประโยชน์ทดแทนกรณีว่างงาน** ณ สิ้นเดือนมกราคม 2556 ผู้ออกจากงานที่ถูกเลิกจ้างมีจำนวน 2,078 คน ลดลงจากเดือนก่อนหน้าร้อยละ 0.7 และปีก่อนร้อยละ 13.1

ส่วนที่ 3 ตารางเครื่องชี้วัดเศรษฐกิจที่สำคัญ

	ตารางแบบเศรษฐกิจและการเงินภาคเหนือ เดือนมกราคม 2556					
	จัดทำโดย ธนาคารแห่งประเทศไทย สำนักงานภาคเหนือ (โทร.0-5393-1131) ธนาคารแห่งประเทศไทย (The Internet ที่ <a href="http://www.bot.or.th">http://www.bot.or.th</a> )					
	2555		2556		2556	
	ส.ค.	ก.ย.	ต.ค.	พ.ย.	ธ.ค.	ม.ค.
<b>ภาคเศรษฐกิจจริง</b> ( <i>การเปลี่ยนแปลงจากรยะเดียวกันปีก่อน นอกจากจะระบุเป็นอย่างอื่น</i> )						
ดัชนีรายได้เกษตรกร	8.9 <sup>ข</sup>	5.9 <sup>ข</sup>	10.2 <sup>ข</sup>	11.5 <sup>ข</sup>	2.8 <sup>ข</sup>	5.5 <sup>ข</sup>
ดัชนีผลผลิตสินค้าเกษตร	1.0 <sup>ข</sup>	2.0 <sup>ข</sup>	6.4 <sup>ข</sup>	14.9 <sup>ข</sup>	6.8 <sup>ข</sup>	5.8 <sup>ข</sup>
ดัชนีราคาสินค้าเกษตร	7.9 <sup>ข</sup>	3.8 <sup>ข</sup>	3.6 <sup>ข</sup>	-3.0 <sup>ข</sup>	-3.7 <sup>ข</sup>	-0.3 <sup>ข</sup>
<b>ราคาสินค้าเกษตรสำคัญ</b>						
ข้าวเปลือกเจ้าหน้าปี 14-15 %	-	4.5	0.5	-2.4	-0.7 <sup>ข</sup>	8.1
อ้อยโรงงาน	-	-	-	-24.1	-23.2	-21.4
มันสำปะหลัง	-	-	-	-13.2	-16.7	-12.1
สุกรเกิน 100 กิโลกรัม	-20.3	-19.6	-15.0	-7.2	-12.2	-10.0
โคขุนพันธุ์เนื้อ	-10.7	-9.3	-12.7	-4.2	3.2 <sup>ข</sup>	6.1
ไข่ไก่สดคละ	-19.0	-19.5	-25.1	-24.8	-18.7 <sup>ข</sup>	-5.0
ดัชนีผลผลิตอุตสาหกรรมที่ปรับฤดูกาล (ระดับ)	105.8	88.4	87.8	100.9	89.2	102.5 <sup>ข</sup>
ดัชนีผลผลิตอุตสาหกรรมที่ไม่ปรับฤดูกาล (ระดับ)	89.3	76.6	81.2	113.6	125.7	109.0 <sup>ข</sup>
ดัชนีผลผลิตอุตสาหกรรมที่ไม่ปรับฤดูกาล	16.1	-0.5	0.3	6.7	-4.8	10.8 <sup>ข</sup>
<b>ภาคบริการ</b>						
- จำนวนผู้โดยสารผ่านท่าอากาศยาน	20.7	18.1	12.9	19.6	18.8	9.6
- ภาษีมูลค่าเพิ่มประเภทโรงแรมและภัตตาคาร <sup>*</sup> (สะท้อนภาพเดือนก่อนหน้า)	17.8	18.2	11.9	33.4	18.3 <sup>ข</sup>	9.9 <sup>ข</sup>
- อัตราการเข้าพัก (ร้อยละ)	51.1	43.7	47.0	60.6	65.1 <sup>ข</sup>	63.6 <sup>ข</sup>
- ราคาห้องพักรถเดียว (บาท)	1,302.9	1,062.1	1,307.7	1,433.3	1,809.2 <sup>ข</sup>	1,846.8 <sup>ข</sup>
<b>ภาคการค้า</b>						
- ดัชนีค้าส่ง	27.5	18.2	17.1	20.4	8.3 <sup>ข</sup>	12.9 <sup>ข</sup>
- ดัชนีค้าปลีก	28.3	25.0	34.0	37.7	37.3 <sup>ข</sup>	31.7 <sup>ข</sup>
<b>ดัชนีการอุปโภคบริโภค</b>						
- ยอดขายหมวดค้าส่งค้าปลีกและหมวดอื่น ๆ ที่เกี่ยวข้องกับการบริโภค (Real term)	30.5	22.0	28.7	32.0	28.0 <sup>ข</sup>	25.5 <sup>ข</sup>
- ปริมาณรถยนต์จดทะเบียน	64.3	69.4	140.3	227.1	454.6	111.5
- ปริมาณรถจักรยานยนต์จดทะเบียน	-1.0	5.7	35.6	18.7	35.9	23.0
<b>ดัชนีการลงทุนภาคเอกชน</b>						
- พื้นที่อนุญาตรับก่อสร้างในเขตเทศบาล	162.9	7.9	23.6	30.0	20.5	86.2
- ค่าธรรมเนียมขายและขายฝากที่ดิน	22.5	40.8	99.6	39.6	-8.3	56.3
<b>การเบิกจ่ายงบประมาณผ่านคลังจังหวัด</b>						
- ใช้จ่ายประจำ	12.5	8.3	121.9	11.0	11.0	4.3
- ใช้จ่ายงบลงทุน	36.6	34.7	-45.4	131.7	86.0	111.0
<b>ดัชนีราคาผู้บริโภคทั่วไป</b>						
- อาหารและเครื่องดื่ม	1.61	1.37	1.46	1.23	3.68	3.57
- มีใช้อาหารและเครื่องดื่ม	1.70	3.18	3.28	3.22	3.36	2.63
<b>ดัชนีราคาผู้บริโภคพื้นฐาน (ไม่รวมราคาอาหารสดและพลังงาน)</b>						
	1.97	2.15	2.09	2.07	2.06	1.76
<b>ภาคต่างประเทศ</b> ( <i>ด้านดอลลาร์ สหรัฐ. นอกจากจะระบุเป็นอย่างอื่น</i> )						
สินค้าออกผ่านด่านศุลกากร	353.9	374.8	387.4	397.1	367.0	348.1
( $\Delta$ %)	11.6	21.7	25.2	34.9	10.2	12.0
สินค้าเข้าผ่านด่านศุลกากร	139.3	146.0	137.6	139.3	132.2	134.6
( $\Delta$ %)	2.2	-3.0	10.8	-2.8	-6.9	1.8
<b>ภาคการเงิน</b> ( <i>ทั้งด้านบาท นอกจากจะระบุเป็นอย่างอื่น</i> )						
เงินฝากของธนาคารพาณิชย์	516.2	529.6	531.7	544.2	543.0	548.3
( $\Delta$ %)	19.5	22.4	22.2	24.5	23.5	22.0
เงินให้สินเชื่อของธนาคารพาณิชย์	448.2	454.2	462.1	469.9	477.1	480.0
( $\Delta$ %)	17.9	17.8	18.5	18.4	18.3	18.6

P = ฤดูกาลเบื้องต้น N.A. = ไม่มีข้อมูล K = มีการปรับปรุงข้อมูล



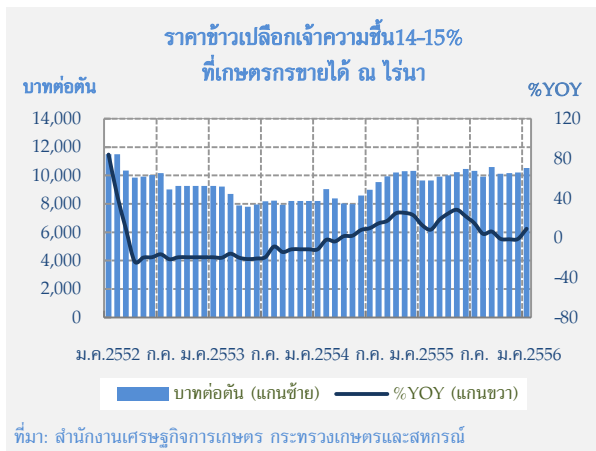
## ส่วนที่ 4 รายงานพิเศษ

### สินค้าเกษตรสำคัญ : ข้าว<sup>2</sup>

เดือนมกราคม 2556 ราคาข้าวเปลือกภายในประเทศ ซึ่งเป็นราคารอกโครงการรับจำนำสูงขึ้นจากเดือนก่อนเล็กน้อยตามปริมาณผลผลิตเพื่อส่งออกค่อนข้างจำกัด เนื่องจากเกษตรกรส่วนใหญ่นำข้าวเปลือกไปจำหน่ายกับโครงการฯ ที่ให้ผลตอบแทนมากกว่า แนวโน้มปี 2556 คาดว่าอยู่ในเกณฑ์สูง ตามมาตรการยกระดับราคาข้าวเปลือกภายในประเทศของทางการ ส่งผลให้คาดว่าราคาส่งออกข้าวไทยจะอยู่ในระดับสูงกว่าราคาข้าวในตลาดโลกต่อไป

#### 1. ภาวะราคาข้าว

##### 1.1 เดือนมกราคม 2556



ราคาข้าวเปลือกภายในประเทศ ซึ่งเป็นราคารอกโครงการรับจำนำ พิจารณาจากราคาข้าวเปลือกเจ้าความชื้น 14-15% เฉลี่ยตันละ 10,526 บาท และราคาข้าวเปลือกหอมมะลิเฉลี่ยตันละ 15,702 บาท

<sup>1</sup> จัดทำโดย: น.ส.ดวงทิพย์ ศิริกาญจนารักษ์ เศรษฐกรอาวุโส ส่วนเศรษฐกิจภาค สำนักงานภาคเหนือ E-mail: [DoungtiS@bot.or.th](mailto:DoungtiS@bot.or.th) โทรศัพท์ 0-5393-1147

**Disclaimer:** บทความนี้เป็นความเห็นของผู้เขียน ไม่จำเป็นต้องสอดคล้องกับความเห็นของธนาคารแห่งประเทศไทย จัดทำขึ้นเพื่อประกอบการวิเคราะห์และประเมินเศรษฐกิจ

สูงขึ้นจากเดือนก่อนและระยะเดียวกันปีก่อน ตามปริมาณผลผลิตในตลาดมีจำกัด เนื่องจากเกษตรกรส่วนใหญ่นำข้าวเปลือกไปจำหน่ายกับโครงการฯ ที่ให้ผลตอบแทนมากกว่า โดย ณ สิ้นเดือนมกราคม 2556 มีเกษตรกรนำข้าวเปลือกนาปีมาจำหน่ายกับโครงการฯ แล้ว 8.2 ล้านตัน เพิ่มขึ้นร้อยละ 17 เมื่อเทียบกับผลการรับจำนำทั้งหมดของฤดูนาปี ปี 2554/55

##### 1.2 แนวโน้มราคาข้าว

ราคาข้าวเปลือกภายในประเทศ ปี 2556 คาดว่าอยู่ในเกณฑ์สูง ตามมาตรการยกระดับราคาข้าวเปลือกภายในประเทศของทางการ ส่งผลให้คาดว่าราคาส่งออกข้าวไทย จะอยู่ในระดับสูงกว่าราคาข้าวในตลาดโลกต่อไป

#### 2. ปัจจัยกำหนดราคา

##### 2.1 ปัจจัยเชิงโครงสร้าง

ความต้องการข้าวไทยจากต่างประเทศ เดือนมกราคม 2556 ไทยส่งออกข้าว จำนวน 580,982 ล้านตัน เพิ่มขึ้นร้อยละ 31.9 เมื่อเทียบกับระยะเดียวกันปีก่อน อย่างไรก็ตามผู้นำเข้าข้าวไทยส่วนใหญ่จะซื้อเท่าที่จำเป็น เนื่องจากราคาข้าวไทยอยู่ในระดับสูงกว่าตลาดโลก อีกทั้งรอคุณสมบัติแผนการระบายข้าวในสต็อกของทางการไทย ทั้งนี้ ปี 2556 กระทรวงพาณิชย์ได้กำหนดเป้าหมายส่งออกข้าวมูลค่า 5,700 ล้านดอลลาร์ สรอ. ปริมาณ 8.5 ล้านตัน เพิ่มขึ้นจากปี 2555 ร้อยละ 21.1 และ 23.2 ตามลำดับ

เมื่อเดือนมกราคม 2556 USDA คาดว่า ปี 2555/56 ความต้องการบริโภคข้าวโลกจะเพิ่มขึ้น 10.6 ล้านตัน และผลผลิตข้าวโลกใกล้เคียงกับปีก่อน แต่เนื่องจากผลผลิตของประเทศผู้บริโภคข้าวสำคัญ เช่น จีน อินโดนีเซีย และฟิลิปปินส์ เพิ่มขึ้นทำให้ความ

จำเป็นซื้อข้าวจากต่างประเทศลดลง ส่งผลให้ปริมาณการค้าข้าวโลกคาดว่าจะลดลงจาก 38.5 ล้านตัน เหลือ 37.4 ล้านตัน สำหรับสต็อกข้าวโลกจะลดลงจากปีก่อนเล็กน้อย จาก 105.7 ล้านตัน เป็น 102.5 ล้านตัน

ตารางที่ 1 ปริมาณการผลิต การบริโภค และสต็อกข้าวโลก  
(หน่วย: ล้านตันข้าวสาร)

	2552/53	2553/54	2554/55	
			พยากรณ์ ธ.ค.55	พยากรณ์ ม.ค.56
การผลิต	449.3	465.0	465.3	465.6
บริโภค	445.8	458.0	468.5	468.6
การค้า	36.2	38.5	36.1	37.4
สต็อกปลายปี	98.7	105.7	102.5	102.5

ที่มา: United States Department of Agriculture

**การผลิต** เดือนมกราคม 2556 ผลผลิตธัญนาปีออกสู่ตลาดลดลงจากเดือนก่อนตามฤดูกาล และบางพื้นที่อยู่ระหว่างเพาะปลูกข้าวนาปรังคาดว่าจะทยอยออกสู่ตลาดในเดือนหน้า โดยสำนักงานเศรษฐกิจการเกษตร คาดว่า ผลผลิตข้าวเปลือกนาปี ปีการผลิต 2555/56 ทั้งฤดูจะเพิ่มขึ้นร้อยละ 4.1 จากปีก่อนเป็น 27.1 ล้านตัน เนื่องจากสภาพอากาศเอื้ออำนวย ส่งผลให้ผลผลิตเฉลี่ยต่อไร่เพิ่มขึ้น สำหรับสถานการณ์แล้งเกิดจากฝนทิ้งช่วงในช่วงเพาะปลูกส่งผลกระทบต่อผลผลิตในบางจังหวัดในภาคตะวันออกเฉียงเหนือและภาคเหนือตอนบน ทำให้ผลผลิตเฉลี่ยต่อไร่ลดลงบ้าง

สำหรับการผลิตฤดูนาปรัง หรือรุ่นแล้ง ปี 2556 คาดว่า ผลผลิตทั้งฤดูจะมีปริมาณ 9.2 ล้านตัน ลดลงจากปีก่อนร้อยละ 23.9 เนื่องจากแหล่งน้ำในธรรมชาติและในเขื่อนสำคัญอยู่ในระดับต่ำ อาจไม่เอื้ออำนวยต่อการเพาะปลูก

## 2.2 ปัจจัยระยะสั้นและระยะปานกลาง

**สินค้าคงคลัง** ในเดือนนี้ USDA คาดว่า สต็อกข้าวสารไทย ณ สิ้นปี 2556 จะเพิ่มขึ้นเป็น 11.7 ล้านตัน จาก 9.3 ล้านตัน ในปีก่อน สูงสุดในรอบ 20 ปี ตามสต็อกในโครงการรับจำนำของทางการไทย สำหรับสัดส่วนสต็อกข้าวสารโลกต่อความต้องการบริโภคใกล้เคียงกับปีก่อน

**มาตรการทางการค้า** โครงการรับจำนำข้าวเปลือกนาปี ปีการผลิต 2555/56 ตั้งแต่เริ่มต้นโครงการฯ เมื่อวันที่ 1 ตุลาคม 2555 ถึงมกราคม 2556 มีเกษตรกรนำข้าวเปลือกเข้าร่วมโครงการฯ แล้ว 8.2 ล้านตัน (หรือประมาณ 4.9 ล้านตันข้าวสาร) เพิ่มขึ้นร้อยละ 17 เมื่อเทียบกับผลการรับจำนำฯ ช่วงเดียวกันปีก่อน **ส่งผลให้สต็อกข้าวสารของทางการมีประมาณ 16 ล้านตัน** ทั้งนี้ ทางการมีแผนระบายสต็อกต่อเนื่องจากเดือนก่อน

ส่วนที่ 5 ลำดับเหตุการณ์สำคัญทางเศรษฐกิจและการเงินที่เกี่ยวข้องกับภาคเหนือ

เรื่อง	สาระสำคัญ	วันที่ประกาศ																										
<p><b>ด้านการใช้จ่ายภาครัฐ</b></p> <p>กรม. เห็นชอบแผนงาน/โครงการที่มีความพร้อมและสามารถดำเนินการได้ทันที ในพื้นที่กลุ่มจังหวัดภาคเหนือตอนล่าง 1 รวม 5 จังหวัด จำนวน 33 โครงการ วงเงินรวม 617.7 ล้านบาท</p>	<table border="1"> <thead> <tr> <th>กลุ่มจังหวัด/จังหวัด</th> <th>โครงการ</th> <th>งบประมาณ (ล้านบาท)</th> </tr> </thead> <tbody> <tr> <td>1. ภาคเหนือตอนล่าง 1</td> <td>โครงการพัฒนาปรับปรุงแหล่งน้ำ/แหล่งท่องเที่ยว โครงสร้างพื้นฐาน พัฒนาการเรียนการสอนและ บริการวิชาการแก่ท้องถิ่น ปรับปรุงโครงข่ายคมนาคม</td> <td>100.0</td> </tr> <tr> <td>2. พิษณุโลก</td> <td>ปรับปรุงและพัฒนาแหล่งน้ำ ข่อมทาง จัดตั้งห้อง เรียนรู้ด้านภาษา</td> <td>100.0</td> </tr> <tr> <td>3. ตาก</td> <td>ปรับปรุงอุทยานประวัติศาสตร์ ก่อสร้างคลองส่งน้ำ ปรับปรุงซ่อมแซมถนน พื้นฟูแหล่งน้ำ/ระบบประปา ปรับปรุงสนามกีฬา</td> <td>106.7</td> </tr> <tr> <td>4. เพชรบูรณ์</td> <td>โครงการศูนย์พัฒนาศักยภาพการศึกษาและพัฒนา อาชีพพื้นฐาน สร้างและปรับปรุงถนน/ฝาย</td> <td>99.3</td> </tr> <tr> <td>5. สุโขทัย</td> <td>สร้าง/ซ่อมแซมเขื่อนป้องกันคลื่นริมแม่น้ำยม พัฒนา โครงข่ายคมนาคม</td> <td>110.7</td> </tr> <tr> <td>6. อุตรดิตถ์</td> <td>ปรับปรุงโครงข่ายคมนาคม โครงการพัฒนาระบบ ป้องกันน้ำท่วม/ระบบบริการสุขภาพ</td> <td>101.0</td> </tr> <tr> <td>รวมทั้งหมด</td> <td>33 โครงการ</td> <td>617.7</td> </tr> </tbody> </table>	กลุ่มจังหวัด/จังหวัด	โครงการ	งบประมาณ (ล้านบาท)	1. ภาคเหนือตอนล่าง 1	โครงการพัฒนาปรับปรุงแหล่งน้ำ/แหล่งท่องเที่ยว โครงสร้างพื้นฐาน พัฒนาการเรียนการสอนและ บริการวิชาการแก่ท้องถิ่น ปรับปรุงโครงข่ายคมนาคม	100.0	2. พิษณุโลก	ปรับปรุงและพัฒนาแหล่งน้ำ ข่อมทาง จัดตั้งห้อง เรียนรู้ด้านภาษา	100.0	3. ตาก	ปรับปรุงอุทยานประวัติศาสตร์ ก่อสร้างคลองส่งน้ำ ปรับปรุงซ่อมแซมถนน พื้นฟูแหล่งน้ำ/ระบบประปา ปรับปรุงสนามกีฬา	106.7	4. เพชรบูรณ์	โครงการศูนย์พัฒนาศักยภาพการศึกษาและพัฒนา อาชีพพื้นฐาน สร้างและปรับปรุงถนน/ฝาย	99.3	5. สุโขทัย	สร้าง/ซ่อมแซมเขื่อนป้องกันคลื่นริมแม่น้ำยม พัฒนา โครงข่ายคมนาคม	110.7	6. อุตรดิตถ์	ปรับปรุงโครงข่ายคมนาคม โครงการพัฒนาระบบ ป้องกันน้ำท่วม/ระบบบริการสุขภาพ	101.0	รวมทั้งหมด	33 โครงการ	617.7	21 ม.ค. 56 (สรุปมติที่ประชุม คณะรัฐมนตรี)		
	กลุ่มจังหวัด/จังหวัด	โครงการ	งบประมาณ (ล้านบาท)																									
	1. ภาคเหนือตอนล่าง 1	โครงการพัฒนาปรับปรุงแหล่งน้ำ/แหล่งท่องเที่ยว โครงสร้างพื้นฐาน พัฒนาการเรียนการสอนและ บริการวิชาการแก่ท้องถิ่น ปรับปรุงโครงข่ายคมนาคม	100.0																									
	2. พิษณุโลก	ปรับปรุงและพัฒนาแหล่งน้ำ ข่อมทาง จัดตั้งห้อง เรียนรู้ด้านภาษา	100.0																									
	3. ตาก	ปรับปรุงอุทยานประวัติศาสตร์ ก่อสร้างคลองส่งน้ำ ปรับปรุงซ่อมแซมถนน พื้นฟูแหล่งน้ำ/ระบบประปา ปรับปรุงสนามกีฬา	106.7																									
	4. เพชรบูรณ์	โครงการศูนย์พัฒนาศักยภาพการศึกษาและพัฒนา อาชีพพื้นฐาน สร้างและปรับปรุงถนน/ฝาย	99.3																									
	5. สุโขทัย	สร้าง/ซ่อมแซมเขื่อนป้องกันคลื่นริมแม่น้ำยม พัฒนา โครงข่ายคมนาคม	110.7																									
	6. อุตรดิตถ์	ปรับปรุงโครงข่ายคมนาคม โครงการพัฒนาระบบ ป้องกันน้ำท่วม/ระบบบริการสุขภาพ	101.0																									
รวมทั้งหมด	33 โครงการ	617.7																										
<p><b>ด้านการเกษตร</b></p> <p>การออกหนังสือรับรอง แสดงการได้รับสิทธิชำระ ภาษีตามพันธกรณีตาม ความตกลงการเกษตร ภายใต้องค์การการค้าโลก (WTO) สำหรับสินค้า น้ำตาล ปี 2556 พ.ศ. 2555</p>	<p>ต้องมีถิ่นกำเนิดและส่งมาจากประเทศสมาชิกองค์การการค้าโลก และ สาธารณรัฐประชาธิปไตยประชาชนลาว ในปริมาณ 13,760 เมตริกตัน หนังสือรับรองมีอายุ 1 เดือนนับแต่วันออก แต่ไม่เกินวันที่ 31 ธันวาคม 2556 มีผลตั้งแต่วันที่ 1 มกราคม 2556 เป็นต้นไป</p>	11 ธ.ค. 55 (ราชกิจจานุเบกษา 4 ม.ค. 56)																										
<p>การจัดสรรปริมาณอ้อยขั้น สุดท้าย ประจำปี 2555/2556 (บัญชี จัดสรรขั้นสุดท้ายฉบับ ปรับปรุง)</p>	<p>เพื่อให้สอดคล้องกับสภาพความเป็นจริงและปริมาณอ้อยที่เปลี่ยนแปลง โดย ในเขตภาคเหนือ มีดังนี้</p> <table border="1"> <thead> <tr> <th>โรงงาน/บริษัท</th> <th>ปริมาณอ้อยจัดสรร (ตัน)</th> </tr> </thead> <tbody> <tr> <td>บจ. น้ำตาลทิพย์กำแพงเพชร</td> <td>1,200,000</td> </tr> <tr> <td>บจ. น้ำตาลทิพย์สุโขทัย</td> <td>1,500,000</td> </tr> <tr> <td>บจ. น้ำตาลไทยเอกลักษณ์</td> <td>1,954,000</td> </tr> <tr> <td>บจ. น้ำตาลทรายกำแพงเพชร</td> <td>993,000</td> </tr> <tr> <td>บจ. รวมผลอุตสาหกรรมนครสวรรค์</td> <td>1,832,000</td> </tr> <tr> <td>บจ. น้ำตาลนครเพชร</td> <td>3,431,000</td> </tr> <tr> <td>บจ. เกษตรไทยอุตสาหกรรมน้ำตาล</td> <td>5,891,000</td> </tr> <tr> <td>บจ. น้ำตาลพิษณุโลก</td> <td>1,754,000</td> </tr> <tr> <td>บจ. ไทยรุ่งเรืองอุตสาหกรรม</td> <td>3,495,000</td> </tr> <tr> <td>บจ. อุตสาหกรรมน้ำตาลบ้านไร่</td> <td>3,314,000</td> </tr> <tr> <td><b>รวมภาคเหนือ</b></td> <td><b>25,364,000</b></td> </tr> <tr> <td><b>รวมทั้งประเทศ</b></td> <td><b>94,640,000</b></td> </tr> </tbody> </table>	โรงงาน/บริษัท	ปริมาณอ้อยจัดสรร (ตัน)	บจ. น้ำตาลทิพย์กำแพงเพชร	1,200,000	บจ. น้ำตาลทิพย์สุโขทัย	1,500,000	บจ. น้ำตาลไทยเอกลักษณ์	1,954,000	บจ. น้ำตาลทรายกำแพงเพชร	993,000	บจ. รวมผลอุตสาหกรรมนครสวรรค์	1,832,000	บจ. น้ำตาลนครเพชร	3,431,000	บจ. เกษตรไทยอุตสาหกรรมน้ำตาล	5,891,000	บจ. น้ำตาลพิษณุโลก	1,754,000	บจ. ไทยรุ่งเรืองอุตสาหกรรม	3,495,000	บจ. อุตสาหกรรมน้ำตาลบ้านไร่	3,314,000	<b>รวมภาคเหนือ</b>	<b>25,364,000</b>	<b>รวมทั้งประเทศ</b>	<b>94,640,000</b>	19 ธ.ค. 55 (ราชกิจจานุเบกษา 30 ม.ค. 56)
โรงงาน/บริษัท	ปริมาณอ้อยจัดสรร (ตัน)																											
บจ. น้ำตาลทิพย์กำแพงเพชร	1,200,000																											
บจ. น้ำตาลทิพย์สุโขทัย	1,500,000																											
บจ. น้ำตาลไทยเอกลักษณ์	1,954,000																											
บจ. น้ำตาลทรายกำแพงเพชร	993,000																											
บจ. รวมผลอุตสาหกรรมนครสวรรค์	1,832,000																											
บจ. น้ำตาลนครเพชร	3,431,000																											
บจ. เกษตรไทยอุตสาหกรรมน้ำตาล	5,891,000																											
บจ. น้ำตาลพิษณุโลก	1,754,000																											
บจ. ไทยรุ่งเรืองอุตสาหกรรม	3,495,000																											
บจ. อุตสาหกรรมน้ำตาลบ้านไร่	3,314,000																											
<b>รวมภาคเหนือ</b>	<b>25,364,000</b>																											
<b>รวมทั้งประเทศ</b>	<b>94,640,000</b>																											

เรื่อง	สาระสำคัญ	วันที่ประกาศ
กำหนดให้มันสำปะหลัง/ผลิตภัณฑ์มันสำปะหลังและหอมแดงเป็นสินค้าที่ต้องมีหนังสือรับรอง	<ol style="list-style-type: none"> <li>1. เพื่อความมั่นคงทางเศรษฐกิจและการสาธารณสุขของประเทศ</li> <li>2. กำหนดให้มันสำปะหลังเป็นสินค้าที่ต้องมีหนังสือรับรองสุขอนามัยพืช (Phytosanitary Certificate) และถิ่นกำเนิดสินค้า (Certificate of Origin : C/O) จากประเทศผู้ส่งออก สำหรับผลิตภัณฑ์มันสำปะหลังให้มีหนังสือรับรองดังกล่าวแล้ว ให้เพิ่มหนังสือรับรองมาตรฐานสินค้าด้วย</li> <li>3. สำหรับหอมแดงให้มีหนังสือรับรองเฉพาะสุขอนามัยพืช</li> <li>4. ต้องเก็บสินค้านำเข้าแยกไว้ในสถานที่เฉพาะ และรายงานข้อมูลทุกเดือน พร้อมให้เจ้าหน้าที่ตรวจสอบ</li> </ol>	<p>26 ธ.ค. 55 (ราชกิจจานุเบกษา 7 ม.ค. 56) และ 27 ธ.ค. 55 (ราชกิจจานุเบกษา 9 ม.ค. 56)</p>
การนำเข้าข้าวโพดที่ใช้เป็นวัตถุดิบอาหารสัตว์เข้ามาในราชอาณาจักรตามความตกลงภายใต้เขตการค้าเสรีอาเซียน สำหรับปี 2556	<ol style="list-style-type: none"> <li>1. สินค้านำเข้าต้องมีถิ่นกำเนิดและส่งออกมาจากประเทศสมาชิกสมาคมประชาชาติแห่งเอเชียตะวันออกเฉียงใต้ตามความตกลงภายใต้เขตการค้าเสรีอาเซียน</li> <li>2. กรณีองค์การคลังสินค้าเป็นผู้นำเข้า ต้องนำเข้าระหว่างเดือนมกราคม – ธันวาคม 2556 และต้องจัดทำแผนการจัดซื้อให้สอดคล้องกับสถานการณ์ด้านการผลิต การตลาด ภาวะราคา และความต้องการใช้ เพื่อไม่ให้กระทบต่อราคาผลผลิตในประเทศ</li> <li>3. กรณีผู้นำเข้าทั่วไป ต้องนำเข้าช่วงเดือนมีนาคม - กรกฎาคม 2556</li> <li>4. อัตราค่าธรรมเนียมเมตริกคัตนละศูนย์บาท มีผลตั้งแต่วันที่ 1 มกราคม 2556</li> </ol>	<p>23 ม.ค. 56 (ราชกิจจานุเบกษา 24 ม.ค. 56)</p>
การอนุมัตินำเข้าข้าวโพดเลี้ยงสัตว์จากลาวและกัมพูชาผ่านองค์การคลังสินค้า	<ol style="list-style-type: none"> <li>1. อัตราภาษีนำเข้าร้อยละ 0 ช่วงเดือนมกราคม - กุมภาพันธ์ 2556 เพื่อส่งออกต่อไปยังประเทศที่สาม ประมาณ 2 แสนตัน</li> <li>2. อัตราภาษีนำเข้าร้อยละ 0 ช่วงเดือนสิงหาคม 2556 ประมาณ 1 แสนตัน และเดือนพฤศจิกายน 2556 – มกราคม 2557 ประมาณ 1.5 แสนตัน เพื่อนำมาใช้เป็นวัตถุดิบอาหารสัตว์ในประเทศ</li> </ol>	<p>21 ม.ค. 56 (สรุปมติที่ประชุม คณะรัฐมนตรี)</p>