



ธนาคารแห่งประเทศไทย

รายงานเศรษฐกิจและการเงิน

เดือนกุมภาพันธ์ 2556

ส่วนเศรษฐกิจภาค
สำนักงานภาคเหนือ
โทร. 0 5393 1162

หมายเหตุ รายงานฉบับนี้เผยแพร่ที่ <http://www.bot.or.th/Thai/EconomicConditions/Thai/North/EconConditions/NREconReport/Pages/NREconReport.aspx>

สารบัญ

ส่วนที่ 1 บทสรุป	1
ส่วนที่ 2 ภาวะเศรษฐกิจภาคเหนือ	
ด้านอุปทาน	
2.1 ภาคเกษตรกรรม	2
2.2 ภาคอุตสาหกรรม	3
2.3 ภาคการท่องเที่ยว	3
2.4 ภาคการค้า	4
ด้านอุปสงค์	
2.5 การอุปโภคบริโภคภาคเอกชน	5
2.6 การลงทุนภาคเอกชน	5
2.7 การเบิกจ่ายงบประมาณผ่านคลังจังหวัดในภาคเหนือ	7
2.8 การค้าต่างประเทศ	8
เสถียรภาพ	
2.9 ระดับราคา	9
ภาวะการเงิน	
2.10 การเงิน	10
2.11 สำนักหักบัญชี	11
ภาวะแรงงาน	
2.12 การจ้างงาน	12
ส่วนที่ 3 ตารางเครื่องชี้วัดเศรษฐกิจที่สำคัญ	13
ส่วนที่ 4 รายงานพิเศษ สินค้าเกษตรสำคัญ : ข้าว เดือน กุมภาพันธ์ 2556	14
ส่วนที่ 5 ลำดับเหตุการณ์สำคัญทางเศรษฐกิจและการเงินที่เกี่ยวข้องกับภาคเหนือ	16

รายงานเศรษฐกิจและการเงิน
เดือนกุมภาพันธ์ 2556

ส่วนที่ 1 สรุปภาวะเศรษฐกิจภาคเหนือ

ภาวะเศรษฐกิจการเงินภาคเหนือ เดือนกุมภาพันธ์ 2556 ขยายตัวชะลอลงเกือบทุกภาคเศรษฐกิจ ตามการบริโภคและการลงทุนภาคเอกชน การผลิตภาคอุตสาหกรรมและภาคเกษตร ขณะที่การใช้จ่ายภาครัฐและการส่งออกหดตัว ส่วนการท่องเที่ยวยังดีต่อเนื่อง ด้านเสถียรภาพเศรษฐกิจ อัตราเงินเฟ้อชะลอตัว อัตราการว่างงานยังอยู่ในระดับต่ำ เงินฝากและสินเชื่อขยายตัวดี

% YoY	2554	2555	2555				2556	
			ครึ่งปีแรก	ครึ่งปีหลัง	ไตรมาส 3	ไตรมาส 4	ม.ค.	ก.พ.
ดัชนีการอุปโภคบริโภคภาคเอกชน	1.8 ^r	11.3 ^r	7.2 ^r	15.2 ^r	12.1 ^r	18.4 ^r	14.0 ^p	10.9 ^r
ดัชนีการลงทุนภาคเอกชน	4.1	10.8 ^r	3.4	18.3 ^r	15.4	21.3 ^r	16.5 ^r	7.1 ^p
การใช้จ่ายของภาครัฐ	13.1	18.1	8.6	27.9	17.3	40.1	20.6	-31.4
มูลค่าการส่งออกสินค้า	12.1	23.2	24.5	19.8	16.5	22.9	12.0	-8.3
มูลค่าการนำเข้าสินค้า	12.6	3.7	7.0	0.7	1.5	-0.1	1.8	-14.2
รายได้เกษตรกร	15.3 ^r	13.2 ^r	17.8 ^r	10.2 ^r	8.2 ^r	8.8 ^r	4.6 ^r	2.3 ^p
ดัชนีผลผลิตอุตสาหกรรม	1.7	2.2	1.7	2.6	5.8	0.3	3.0 ^p	1.3 ^e
อัตราการเข้าพัก (ร้อยละ)	45.0	50.8 ^r	49.3	52.2	46.8	57.7 ^r	64.4 ^r	63.8 ^p

ที่มา : รวบรวมโดยธนาคารแห่งประเทศไทย สำนักงานภาคเหนือ

หมายเหตุ: ^p ข้อมูลเบื้องต้น

^r มีการปรับปรุงข้อมูล

^e ประมาณการ

ส่วนที่ 2 ภาวะเศรษฐกิจภาคเหนือ

ด้านอุปทาน

2.1 ภาคเกษตรกรรม

	2554 ^r	2555 ^r	2555				2556	
			ครึ่งปีแรก ^r	ครึ่งปีหลัง ^r	ไตรมาส 3 ^r	ไตรมาส 4 ^r	ม.ค. ^r	ก.พ. ^p
รายได้เกษตรกร	15.3	13.2	17.8	10.2	8.2	8.8	4.6	2.3
ผลผลิต	9.3	10.9	15.9	7.6	2.1	9.9	4.9	1.8
ราคา	5.5	2.0	1.6	2.4	6.0	-1.0	-0.3	0.5

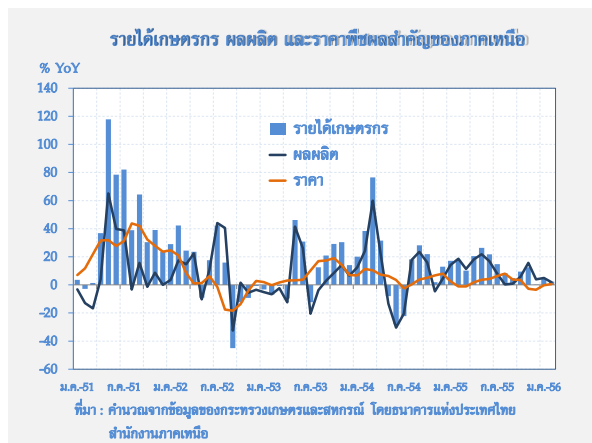
หมายเหตุ : รายได้เกษตรกรโดยรวม ยังไม่หักต้นทุนการผลิต

ราคา ณ ไร่นา ไม่รวมเงินชดเชยและผลจากมาตรการของภาครัฐ

ที่มา : ธนาคารแห่งประเทศไทย สำนักงานภาคเหนือ

เดือนกุมภาพันธ์ 2556 รายได้ของเกษตรกร

ขยายตัวร้อยละ 2.3 ตามปริมาณผลผลิตและราคา



ผลผลิตสินค้าเกษตรเพิ่มขึ้นร้อยละ 1.8 จากผลผลิตของอ้อยโรงงานและมันสำปะหลัง เนื่องจากราคาอยู่ในเกณฑ์สูงจูงใจให้เกษตรกรขยายพื้นที่เพาะปลูกประกอบกับเกษตรกรส่วนหนึ่งปลูกทดแทนข้าวโพดเลี้ยงสัตว์ ด้านปริมาณปศุสัตว์ยังเพิ่มขึ้นต่อเนื่องเป็นผลจากการขยายการผลิตในช่วงก่อนหน้า ส่วนผลผลิตข้าวนาปรังลดลงเมื่อเทียบกับปีก่อน

เนื่องจากสภาพอากาศร้อนและปริมาณน้ำน้อยทำให้ผลผลิตต่อไร่ลดลง

ราคาสินค้าเกษตรขยายตัวเล็กน้อยร้อยละ 0.5

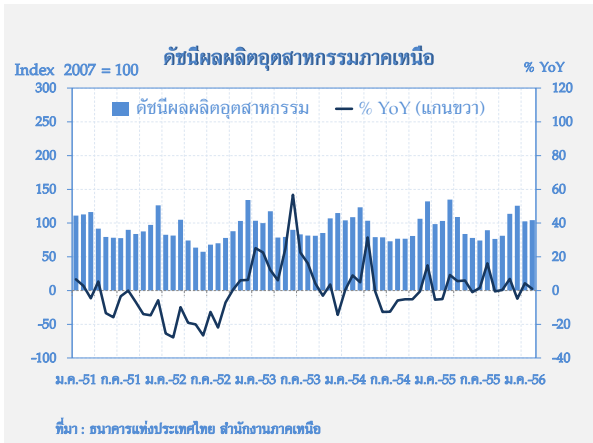
จากราคาข้าวเปลือกและมันสำปะหลังที่ยังอยู่ในเกณฑ์ดีจากผลของมาตรการรับจำนำของภาครัฐสนับสนุน ขณะที่ราคาข้าวโพดเลี้ยงสัตว์ขยายตัวดีจากความต้องการใช้เพิ่มขึ้นตามปริมาณปศุสัตว์ ทางด้านราคาสินค้าปศุสัตว์สูงขึ้นจากการปรับราคาตามต้นทุนการผลิต สำหรับราคาอ้อยโรงงานลดลงจากปีก่อนตามราคาอ้อยขึ้นต้น และยังมีเงินช่วยเหลือชาวไร่อ้อยเช่นปีก่อนหน้า

แนวโน้ม รายได้เกษตรกรมีแนวโน้มต่ำลง

เล็กน้อย ตามปริมาณผลผลิตข้าวนาปรังลดลง โดยราคาสินค้าเกษตรยังทรงตัวอยู่ในเกณฑ์สูง

2.2 ภาคอุตสาหกรรม

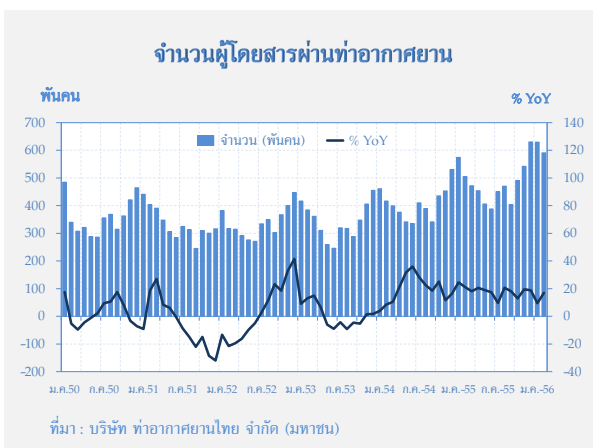
ดัชนีผลผลิตอุตสาหกรรมเดือนกุมภาพันธ์ 2556 ขยายตัวจากระยะเดียวกันปีก่อนร้อยละ 1.3 ชะลอลงจากเดือนก่อนตามการผลิตของอุตสาหกรรมขึ้นส่วนอิเล็กทรอนิกส์และอาหาร ในขณะที่การผลิตเครื่องคั่วอยู่ในเกณฑ์ทรงตัว



การผลิตขึ้นส่วนอิเล็กทรอนิกส์เพิ่มขึ้นร้อยละ 8.8 ชะลอตัวจากเดือนก่อน ส่วนหนึ่งเป็นผลจากวันหยุดยาวของเทศกาลตรุษจีน ทำให้การผลิตเพื่อ

ส่งออกไปตลาดจีนชะลอลง ด้านอุตสาหกรรมอาหารเพิ่มขึ้นร้อยละ 4.4 ตามการผลิตน้ำตาล ประกอบกับการผลิตผลไม้แช่แข็งเร่งตัวขึ้นหลังจากหดตัวมากในเดือนก่อน ส่วนการผลิตข้าวสารขยายตัวต่อเนื่อง การผลิตหมวดวัสดุก่อสร้างยังขยายตัวในเกณฑ์ดี ตามการก่อสร้างในจังหวัดใหญ่ อุตสาหกรรมเครื่องคั่วลดลงร้อยละ 0.9 เป็นผลจากสต็อกสินค้าคงคลังประเภทเครื่องคั่วที่มีแอลกอฮอล์ อาทิ สุราขาว ยังมีอยู่ในเกณฑ์สูง ส่วนการผลิตเครื่องคั่วที่ไม่มีแอลกอฮอล์เร่งตัวขึ้นจากเดือนก่อน เพื่อช่วงชิงส่วนแบ่งตลาดในช่วงหน้าร้อนซึ่งเป็นช่วง High Season ด้านการผลิตเลนส์กล้องถ่ายรูปและชิ้นส่วนฮาร์ดแวร์ยังคงลดลงต่อเนื่องจากเดือนก่อน เนื่องจากได้รับผลกระทบจากเทคโนโลยี Smart Phone และ Tablet ที่พัฒนาขึ้น โดยเฉพาะการถ่ายรูปซึ่งสามารถใช้ทดแทนกล้อง Digital Compact ได้

2.3 การท่องเที่ยว



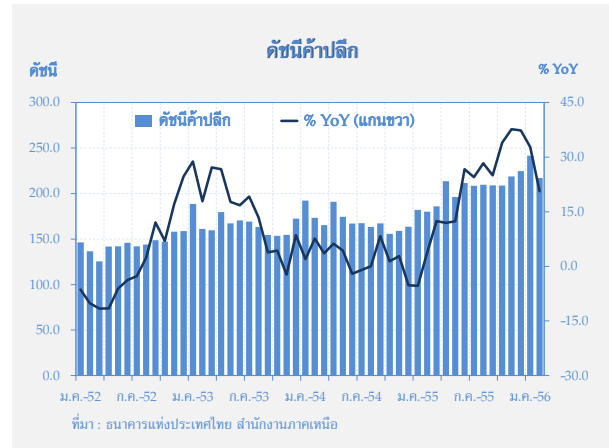
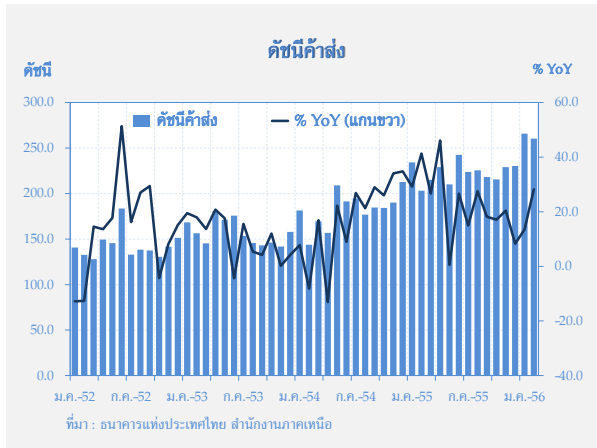
ในเดือนกุมภาพันธ์ 2556 **การท่องเที่ยว** ขยายตัวต่อเนื่องจากนักท่องเที่ยวชาวจีนเดินทางมาท่องเที่ยวในช่วงเทศกาลตรุษจีนเพิ่มขึ้นมาก โดยมีเที่ยวบินเช่าเหมาลำจากประเทศจีนมาลงที่สนามบินนานาชาติเชียงใหม่ มากกว่า 80 เที่ยวบิน และการจัดกิจกรรมตรุษจีนของภาครัฐ และเอกชนในจังหวัด

ต่าง ๆ ตลอดจนการจัดงานเทศกาล เช่น เทศกาลไม้ดอกไม้ประดับของจังหวัดเชียงใหม่ยังได้รับความนิยมจากนักท่องเที่ยวทั้งชาวไทยและต่างชาติเพิ่มขึ้น

เครื่องชี้สำคัญภาคการท่องเที่ยว ได้แก่ จำนวนผู้โดยสารผ่านท่าอากาศยานในภาคเหนือเพิ่มขึ้นร้อยละ 17.0 จากระยะเดียวกันปีก่อน โดยขยายตัวจากท่าอากาศยานสำคัญ เช่น ท่าอากาศยานนานาชาติเชียงใหม่และเชียงใหม่ ร้อยละ 19.7 และ 8.7 ตามลำดับ

อัตราเข้าพัก อยู่ที่ร้อยละ 63.8 เพิ่มขึ้นจากร้อยละ 62.1 ระยะเดียวกันปีก่อน

2.4 ภาคการค้า



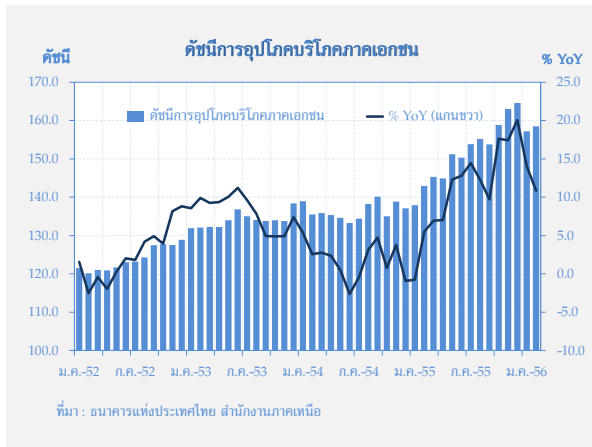
ในเดือนกุมภาพันธ์ 2556 การคำสั่ง ขยายตัวจากระยะเดียวกันปีก่อนร้อยละ 28.2 จากกลุ่มวัตถุดิบ การเกษตรโดยเฉพาะปุยและเคมีการเกษตร ผักผลไม้สด เครื่องดื่ม ยาสูบ น้ำตาล ยาและเวชภัณฑ์ เครื่องสำอางค์ เสื้อผ้าและเครื่องแต่งกาย เครื่องเขียน เครื่องดนตรีและกีฬา เฟอร์นิเจอร์ วัสดุก่อสร้าง ทอง กลุ่มชะลอตัว ได้แก่ เครื่องใช้ไฟฟ้า เครื่องจักรและอุปกรณ์ กลุ่มหดตัว ได้แก่ เครื่องใช้ในครัวเรือน

การค้าปลีก ขยายตัวจากระยะเดียวกันปีก่อนร้อยละ 20.6 ชะลอลงเล็กน้อย ตามยอดขายรถยนต์ รถจักรยานยนต์อะไหล่และการซ่อมแซมยานยนต์ และ

ยอดขายปลีกน้ำมันเชื้อเพลิงจากที่เร่งตัวมากในช่วงก่อนหน้า ยอดขายในห้างสรรพสินค้าจากผู้บริโภค รัศมีกระวังการใช้จ่าย อย่างไรก็ตาม ยังมีกลุ่มขยายตัวดี ได้แก่ ยาและเวชภัณฑ์ เสื้อผ้าและเครื่องแต่งกาย เครื่องเขียน วัตถุดิบการเกษตรจากราคาสินค้าเกษตรสูงขึ้นจูงใจให้เกษตรกรเพิ่มผลผลิต สำหรับทอง วัสดุก่อสร้าง อุปกรณ์ไฟฟ้าและแสงสว่าง ตามการขยายตัวของภาคอสังหาริมทรัพย์ ส่วนกลุ่มที่หดตัวลง ได้แก่ เครื่องดื่มที่มีแอลกอฮอล์จากราคาจำหน่ายปรับตัวสูงขึ้น

ด้านอุปสงค์

2.5 การอุปโภคบริโภคภาคเอกชน



เดือนกุมภาพันธ์ 2556 การอุปโภคบริโภคภาคเอกชน ขยายตัวจากระยะเดียวกันปีก่อนร้อยละ 10.9 ชะลอลง ตามปริมาณการจดทะเบียนรถยนต์นั่งรถยนต์เพื่อการพาณิชย์ รถจักรยานยนต์จากที่เร่งตัวในช่วงก่อนหน้า ปัจจุบันเริ่มเห็นสัญญาณการไม่มารับรถที่จองไว้ตามโครงการคืนภาษีรถยนต์คันแรกในค่ายรถยนต์ขนาดเล็กหลายแห่ง ซึ่งอาจส่งผลให้ยอดส่งมอบรถในช่วงต่อไปไม่สูงเท่ากับที่เคยคาดการณ์ไว้ อย่างไรก็ตาม ในค่ายรถขนาดใหญ่ลูกค้ายังรับรถตามปกติ ยอดขายหมวดขายส่งขายปลีกและหมวด

อื่น ๆ ที่เกี่ยวข้องกับการบริโภคชะลอตัวลงเช่นเดียวกัน โดยเฉพาะยอดขายในห้างสรรพสินค้าและยอดขายเครื่องใช้ไฟฟ้า

ดัชนีความเชื่อมั่นผู้บริโภคในภาคเหนือ

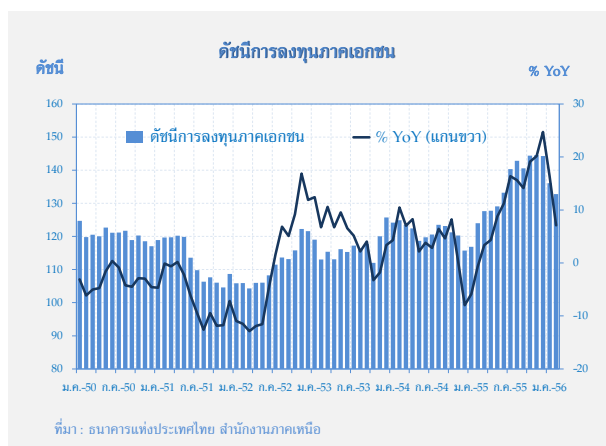
ดัชนีความเชื่อมั่นผู้บริโภค	2555												2556	
	ม.ค.	ก.พ.	มี.ค.	เม.ย.	พ.ค.	มิ.ย.	ก.ค.	ส.ค.	ก.ย.	ต.ค.	พ.ย.	ธ.ค.	ม.ค.	ก.พ.
CCI รวม	78.9	80.0	81.0	81.8	81.5	82.2	82.0	81.8	81.1	81.8	82.8	83.4	84.6	85.9
- ภาคเศรษฐกิจ	68.6	69.5	70.4	71.1	70.9	71.8	72.0	72.1	71.9	71.9	75.2	73.9	75.3	76.6
- โอกาสทางาน	70.9	72.1	73.1	73.9	73.8	74.6	74.5	74.4	73.6	74.4	76.9	75.5	76.5	77.9
- รายได้ออม	97.1	98.3	99.7	100.9	99.7	100.3	99.6	98.9	98.7	99.1	100.3	100.8	102.0	103.1
CCI ปัจจุบัน	57.3	58.1	58.6	59.1	59.7	60.5	61.2	62.0	61.3	62.5	66.8	64.3	65.3	66.4
CCI อนาคต (6เดือน)	87.1	88.1	89.2	90.1	89.3	90.1	89.6	88.8	88.0	88.5	89.7	90.8	91.7	93.1

ที่มา : ศูนย์พยากรณ์เศรษฐกิจและธุรกิจ มหาวิทยาลัยหอการค้าไทย

ความเชื่อมั่นของผู้บริโภคในภาคเหนือปรับตัวดีขึ้นต่อเนื่องเป็นเดือนที่ 5 สาเหตุจากประชาชนมีรายได้เพิ่มขึ้นทั้งจากนโยบายของภาครัฐและการฟื้นตัวของเศรษฐกิจไทยและเศรษฐกิจโลก อย่างไรก็ตาม ผู้บริโภคยังมีความกังวลเกี่ยวกับค่าครองชีพปรับตัวเพิ่มสูงขึ้น

2.6 การลงทุนภาคเอกชน

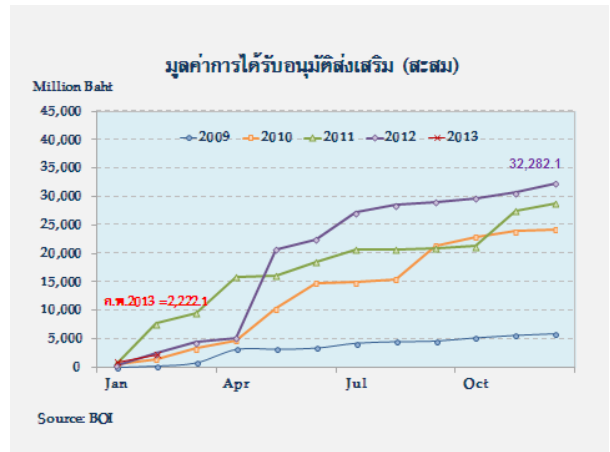
เดือนกุมภาพันธ์ 2556 ดัชนีการลงทุนภาคเอกชนของภาคเหนือ (เบื้องต้น) อยู่ที่ระดับ 132.8 ขยายตัวจากปีก่อนร้อยละ 7.1 ชะลอลงจากเดือนก่อนหลังจากที่เร่งตัวมากในช่วงก่อนหน้า เครื่องชี้สำคัญ ได้แก่ **พื้นที่รับอนุญาตก่อสร้างในเขตเทศบาล** ขยายตัวร้อยละ 36.5 ชะลอลง แต่ยังคงอยู่ในระดับสูง **ปริมาณการจำหน่ายวัสดุก่อสร้าง** ขยายตัวร้อยละ 12.3 ชะลอลงจากเดือนก่อน ตามภาคก่อสร้าง **ปริมาณการจดทะเบียนรถยนต์เพื่อการพาณิชย์** ขยายตัวร้อยละ 35.5 ชะลอลงจากที่เร่งตัวช่วงก่อนสิ้นปี เพื่อการได้สิทธิ์รถยนต์คันแรก ในขณะที่มูลค่า



นำเข้าเครื่องจักรกลและอุปกรณ์ผ่านด่านศุลกากรภาคเหนือ (เบื้องต้น) หดตัวร้อยละ 28.7

รายได้ค่าธรรมเนียมการจดทะเบียนที่ดินขยายตัวร้อยละ 17.9 สำหรับความสนใจต่อการลงทุนในระยะต่อไป สะท้อนจากมูลค่าการได้รับอนุมัติส่งเสริมการลงทุนในภาคเหนือจาก BOI เงินลงทุนทั้งสิ้น 1,296.1 ล้านบาท โดยเป็นการลงทุนหมวดอิเล็กทรอนิกส์และเครื่องไฟฟ้า ในนิคมฯ ลำพูน 202.0 ล้านบาท

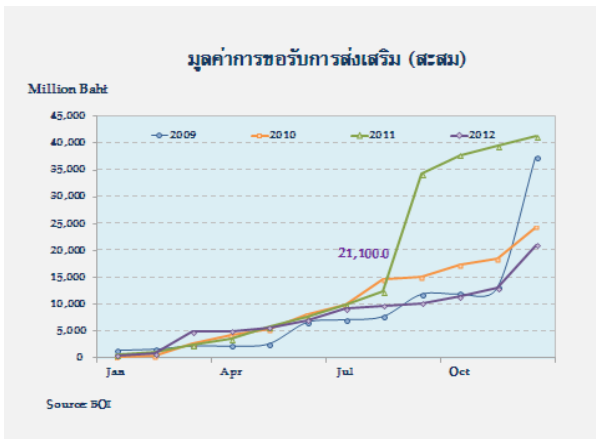
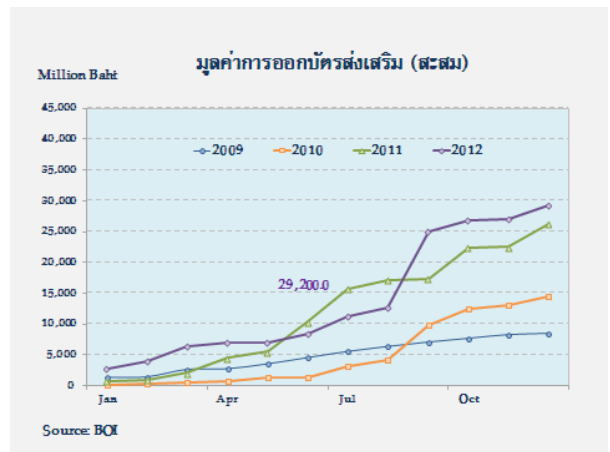
การลงทุนโรงไฟฟ้าจากเชื้อเพลิงชีวมวล ที่จังหวัดพิจิตร 718.0 ล้านบาท และอุตสาหกรรมผลิตยางแท่ง จังหวัดเชียงราย 129.3 ล้านบาท



มูลค่าโครงการที่ได้รับอนุมัติส่งเสริมการลงทุนจาก BOI ในเขตภาคเหนือ

หมวดหมู่สินค้า	2554	2555	2556				2556	
			ครึ่งแรก	ครึ่งหลัง	ไตรมาส 3	ไตรมาส 4	น.ค.	ก.ย.
เกษตรกรรมและปศุสัตว์ทางการเกษตร	9,442.4	4,397.5	2,166.3	2,231.2	1,401.7	829.5	151.3	1,094.1
บริการและสาธารณูปโภค	14,124.7	20,506.8	15,147.6	2,359.2	641.2	1,718.0	718.0	0.0
ผลิตภัณฑ์กระดาษและพลาสติก	60.4	230.8	43.9	186.9	164.9	22.0	0.0	0.0
ผลิตภัณฑ์โลหะ เครื่องจักรและอุปกรณ์	229.6	3,460.7	23.5	3,437.2	3,202.9	214.3	13.3	0.0
เหมืองแร่ เรายานยนต์ และโลหะขั้นมูลฐาน	0.0	202.6	184.3	18.3	0.0	18.3	0.0	0.0
อิเล็กทรอนิกส์ และเครื่องใช้ไฟฟ้า	3,040.3	3,294.9	1,883.8	1,411.1	1,068.9	342.2	37.3	202.0
อุตสาหกรรมเบา	1,828.8	188.8	27.0	161.8	64.4	97.4	3.0	0.0
รวม (หน่วย : ล้านบาท)	25,746.4	32,282.1	22,476.4	9,805.7	6,364.0	3,241.7	924.9	1,296.1

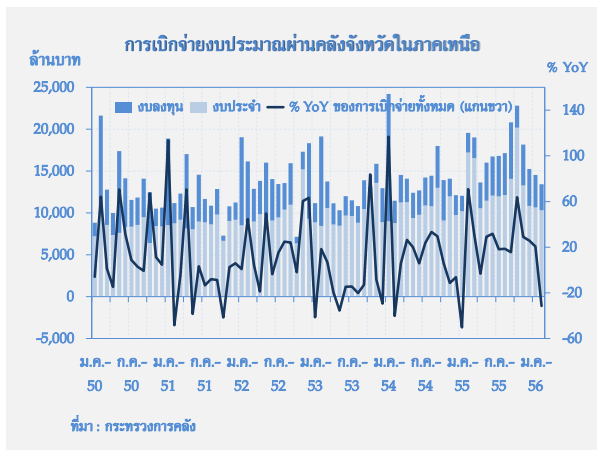
ที่มา: BOI



2.7 การเบิกจ่ายงบประมาณผ่านคลังจังหวัดในภาคเหนือ

	2554	2555	2555				2556	
			ครึ่งปีแรก	ครึ่งปีหลัง	ไตรมาส 3	ไตรมาส 4	ม.ค.	ก.พ.
รายจ่ายประจำ (พันล้านบาท)	125.0	160.6	78.1	82.5	38.2	44.3	10.6	10.3
% YoY	5.8	28.4	31.2	25.9	10.1	43.7	4.3	-40.0
รายจ่ายลงทุน (พันล้านบาท)	51.2	47.5	19.0	28.5	16.6	11.9	3.9	3.1
% YoY	36.1	-7.2	-36.5	33.8	38.2	28.0	111.0	31.8
การเบิกจ่ายทั้งสิ้น (พันล้านบาท)	176.2	208.1	97.1	111.0	54.8	56.2	14.5	13.4
% YoY	13.1	18.1	8.6	27.9	17.3	40.1	20.6	-31.4

ที่มา : กระทรวงการคลัง



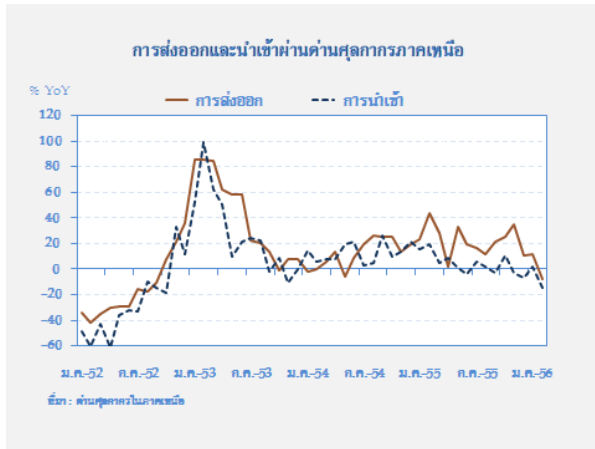
ในเดือนกุมภาพันธ์ 2556 การเบิกจ่ายงบประมาณผ่านคลังจังหวัดในภาคเหนือ มีมูลค่าทั้งสิ้น 13,417.1 ล้านบาท ลดลงเป็นเดือนแรกของปีงบประมาณ 2556 ภายหลังจากมีการเบิกจ่ายในระดับสูงช่วง 4 เดือนก่อนหน้า โดยลดลงร้อยละ 31.4 จากระยะเดียวกับปีก่อน ตามรายจ่ายประจำ เนื่องจากเดือนเดียวกันปีก่อนมีการประกาศใช้พระราชบัญญัติงบประมาณรายจ่ายปี 2555 ทำให้มีการโอนเงินอุดหนุนให้กับท้องถิ่นจำนวนมาก อย่างไรก็ตาม การเบิกจ่ายด้านบุคลากรขยายตัวร้อยละ 3.0 จากปีก่อน ด้านรายจ่ายลงทุนขยายตัวร้อยละ 31.8 ตามการ

เบิกจ่ายในหมวดที่ดินและสิ่งปลูกสร้างที่ขยายตัวร้อยละ 38.0 จากการก่อสร้างที่มีความคืบหน้าทั้งโครงการต่อเนื่องจากปีงบประมาณก่อนและปีปัจจุบัน

หน่วยงานที่เบิกจ่ายงบประมาณระดับสูงในเดือนนี้ ได้แก่ สำนักงานคณะกรรมการการศึกษาขั้นพื้นฐาน สำนักงานปลัดกระทรวงสาธารณสุข สำนักงานตำรวจแห่งชาติ กรมส่งเสริมการปกครองส่วนท้องถิ่น และกองทัพบก จำนวน 3,679.7 ล้านบาท 1,411.7 ล้านบาท 1,138.8 ล้านบาท 814.0 ล้านบาท และ 808.7 ล้านบาท จังหวัดที่มีการเบิกจ่ายมาก ได้แก่ เชียงใหม่ พิษณุโลก เชียงราย และนครสวรรค์ จำนวน 2,172.8 ล้านบาท 1,481.1 ล้านบาท 1,164.6 ล้านบาท และ 1,057.5 ล้านบาท ตามลำดับ

สำหรับอัตราการเบิกจ่ายงบประมาณปีปัจจุบันในภาคเหนืออยู่ที่ร้อยละ 67.7 สูงกว่าร้อยละ 66.1 ระยะเดียวกันปีก่อน

2.8 การค้าต่างประเทศ



ในเดือนกุมภาพันธ์ 2556 มูลค่าการส่งออกผ่านด่านศุลกากร (รวมการส่งออกผ่านด่านชายแดน) ในภาคเหนือหดตัวจากระยะเดียวกันปีก่อนร้อยละ 8.3 คงเหลือ 348.1 ล้านดอลลาร์ สหรัฐ. ตามการส่งออกไปกลุ่มประเทศอาเซียน ยุโรป และญี่ปุ่น ในกลุ่มสินค้าอุตสาหกรรม ประเภทเลนส์กล้องถ่ายรูป แผงวงจรสำเร็จรูป และชิ้นส่วนอุปกรณ์อิเล็กทรอนิกส์ จากความนิยมของผู้บริโภคสินค้าที่เปลี่ยนไป ประกอบกับ

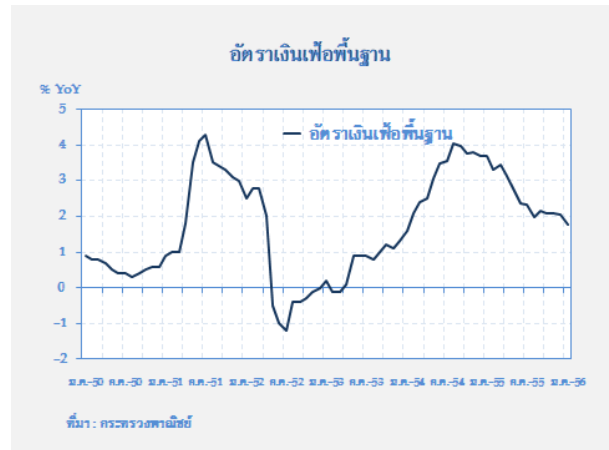
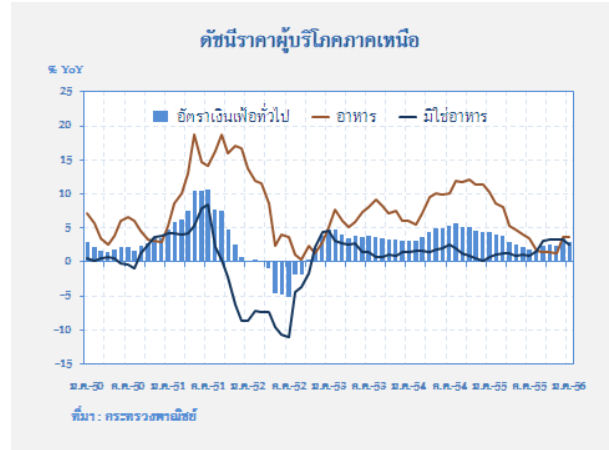
การแข็งค่าของเงินบาท ส่งผลให้ราคาสินค้าสูงขึ้น ด้านการส่งออกผ่านด่านชายแดนไปตลาดลาว และจีนหดตัวตามการส่งออกน้ำมันเชื้อเพลิง และสินค้าอุปโภคบริโภคที่ปรับลดลงในช่วงวันหยุดเทศกาลตรุษจีน

การนำเข้า ผ่านด่านศุลกากรในภาคเหนือ หดตัวจากระยะเดียวกันปีก่อนร้อยละ 14.2 มีมูลค่า 110.7 ล้านดอลลาร์ สหรัฐ. ตามการนำเข้าสินค้าวัตถุดิบและสินค้าขั้นกลาง เช่น เพชรที่ยังไม่ได้เจียรไน แผ่นแก้วสำหรับทำเลนส์ ไอซี และแผงวงจรรพิมพ์ ด้านการนำเข้าจากประเทศเพื่อนบ้านผ่านด่านชายแดนหดตัวตามการนำเข้าจากจีนตอนใต้ ส่วนการนำเข้าจากเมียนมาร์และลาว ยังขยายตัวจากการนำเข้าพืชผลทางการเกษตรที่ใช้สิทธิประโยชน์ทางภาษี (AFTA)

ด้านเสถียรภาพ

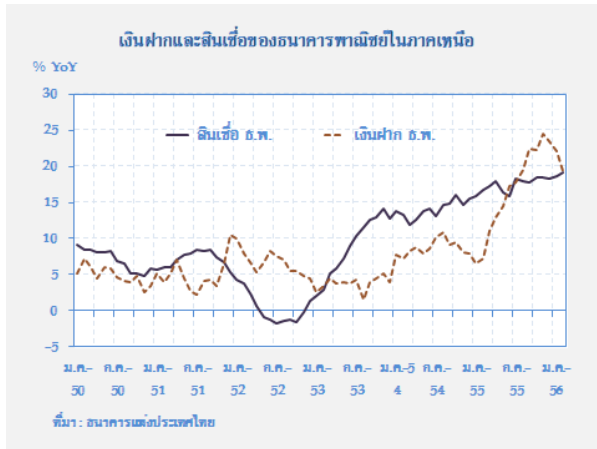
2.9 ระดับราคา

เดือนกุมภาพันธ์ 2556 ดัชนีราคาผู้บริโภคทั่วไป¹ ภาคเหนืออยู่ที่ระดับ 104.31 ชะลอลงอยู่ที่ร้อยละ 2.70 ต่อเนื่องจากเดือนก่อน โดยหมวดอาหารและเครื่องดื่ม ชะลอลงอยู่ที่ร้อยละ 3.07 ตามราคาอาหารสด สภาพอากาศเอื้ออำนวย ให้ผลผลิตผักและผลไม้ ออกสู่ตลาดอย่างต่อเนื่อง ในขณะที่หมวดอื่น ๆ ไม่ใช่อาหารและเครื่องดื่ม อยู่ที่ร้อยละ 2.39 ตามการผันผวนของราคาพลังงาน และฐานสูงของช่วงปีก่อนที่มีการเก็บเงินนำส่งเข้ากองทุนน้ำมันเชื้อเพลิง รวมถึงการปรับขึ้นราคาขายปลีกของก๊าซ LPG ในภาคขนส่งสำหรับอัตราเงินเพื่อพื้นฐาน อยู่ที่ร้อยละ 1.49



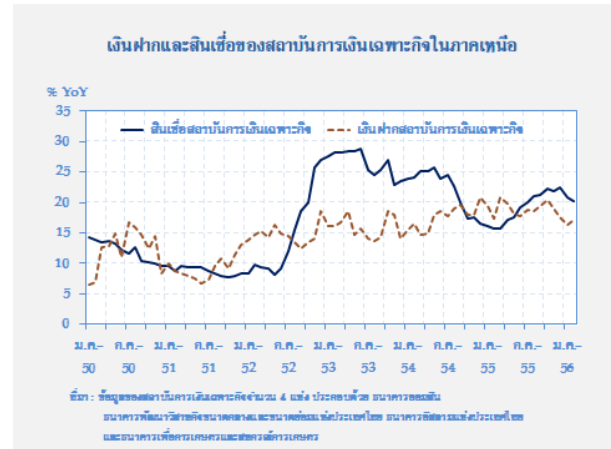
¹ ตั้งแต่เดือนมกราคม 2556 กระทรวงพาณิชย์ ได้ปรับปรุงน้ำหนักดัชนีราคาผู้บริโภคทั่วไปของภาคเหนือจากปีฐาน 2550 เป็นปี 2554 โดยมีจำนวนสินค้าและบริการที่ใช้คำนวณดัชนีราคาผู้บริโภคของภาคเหนือเพิ่มขึ้นจาก 386 รายการ เป็น 420 รายการ และเพิ่มพื้นที่จัดเก็บข้อมูลอีก 1 จังหวัด เป็น 9 จังหวัด คือน่าน จากเดิม ตาก นครสวรรค์ แพร่ เชียงใหม่ เชียงราย อุตรดิตถ์ พิษณุโลก และเพชรบูรณ์

2.10 การเงิน



ณ สิ้นเดือนกุมภาพันธ์ 2556 เงินฝากของธนาคารพาณิชย์ในภาคเหนือ มียอดคงค้าง 545,788 ล้านบาท ขยายตัวจากระยะเดียวกันปีก่อนร้อยละ 19.4 แต่เม็ดเงินฝากลดลงจากเดือนก่อน 2,531 ล้านบาท จากการถอนเงินงบประมาณของส่วนราชการเพื่อนำไปใช้ในโครงการเป็นสำคัญ

ด้านเงินให้สินเชื่อของธนาคารพาณิชย์ มียอดคงค้าง 486,479 ล้านบาท ขยายตัวจากระยะเดียวกันของปีก่อนร้อยละ 19.1 ในเดือนนี้เงินให้สินเชื่อเพิ่มขึ้นจากเดือนก่อน 6,443 ล้านบาท ตามความต้องการสินเชื่อบริโภคส่วนบุคคลโดยเฉพาะเช่าซื้อรถยนต์ตามการส่งมอบรถยนต์คันแรก และสินเชื่อเพื่อการลงทุนและเงินทุนหมุนเวียนของธุรกิจค้าปลีกค้าส่ง รับเหมาก่อสร้าง และค้าพืชไร่ โดยเฉพาะเชียงใหม่ พิชญ์โลก และนครสวรรค์ สำหรับสัดส่วนเงินให้สินเชื่อต่อเงินฝาก เท่ากับร้อยละ 89.1 เพิ่มขึ้นจากร้อยละ 87.5 เดือนก่อนหน้า



เงินฝากของสถาบันการเงินเฉพาะกิจ ณ สิ้นเดือนกุมภาพันธ์ 2556 (เบื้องต้น) มียอดคงค้าง 338,166 ล้านบาท ขยายตัวจากระยะเดียวกันปีก่อนร้อยละ 17.1 โดยยอดคงค้างเพิ่มขึ้นจากเดือนก่อน 1,373 ล้านบาท โดยเฉพาะธนาคารออมสิน อย่างไรก็ตามเงินฝากของธนาคารเพื่อการเกษตรและสหกรณ์การเกษตร และธนาคารอิสลามแห่งประเทศไทย ลดลงเล็กน้อยจากเดือนก่อน

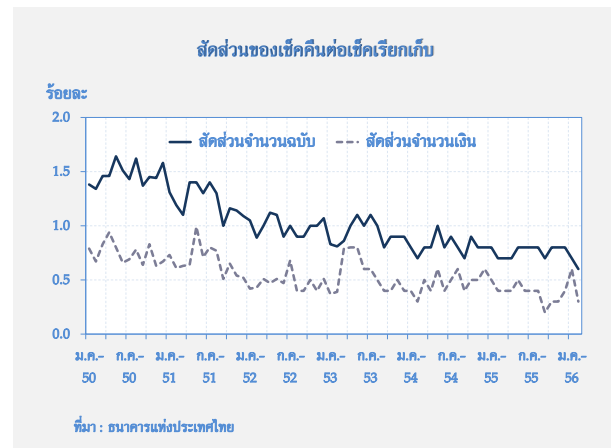
ด้านเงินให้สินเชื่อ มียอดคงค้าง 473,911 ล้านบาท ขยายตัวจากระยะเดียวกันปีก่อนร้อยละ 20.3 ชะลอตัวจากเดือนก่อน อย่างไรก็ตาม ยอดคงค้างเพิ่มขึ้น 3,885 ล้านบาท ตามสินเชื่อแก่เกษตรกรของธนาคารเพื่อการเกษตรและสหกรณ์การเกษตร และสินเชื่อบริโภคส่วนบุคคล พัฒนากลุ่มอาชีพ และนโยบายรัฐของธนาคารออมสิน สำหรับสัดส่วนเงินให้สินเชื่อต่อเงินฝาก อยู่ที่ร้อยละ 140.1 ใกล้เคียงกับเดือนก่อน

2.11 สำนักหักบัญชี

	2554	2555	2555				2556	
			ครึ่งปีแรก	ครึ่งปีหลัง	ไตรมาส 3	ไตรมาส 4	ม.ค.	ก.พ.
ปริมาณเช็คเรียกเก็บ (พันฉบับ)	3,084.4	3,072.7	1,553.0	1,519.7	783.9	735.8	266.1	224.6
มูลค่าเช็คเรียกเก็บ (พันล้านบาท)	606.8	690.3	326.3	364.0	176.8	187.2	60.9	50.4
ปริมาณเช็คคืน (พันฉบับ)	25.5	23.3	11.4	11.9	6.2	5.7	1.9	1.4
มูลค่าเช็คคืน (พันล้านบาท)	2.9	2.6	1.4	1.2	0.6	0.6	0.4	0.2

ในเดือนกุมภาพันธ์ 2556 การใช้เช็คผ่านสำนักหักบัญชี ทั้ง 18 แห่งในภาคเหนือ มีปริมาณเช็คเรียกเก็บจำนวน 224,613 ฉบับ มูลค่า 50,359.7 ล้านบาท ลดลงจากระยะเดียวกันปีก่อนร้อยละ 12.1 และ 2.5 ตามลำดับ

ด้านปริมาณเช็คคืนด้วยเหตุผลไม่มีเงิน มีจำนวน 1,431 ฉบับ มูลค่า 162.4 ล้านบาท ลดลงร้อยละ 16.4 และ 10.3 ตามลำดับ โดยสัดส่วนเช็คคืนด้วยเหตุผลไม่มีเงินต่อเช็คเรียกเก็บ ทั้งปริมาณและมูลค่า อยู่ที่ร้อยละ 0.6 และ 0.3 ตามลำดับ



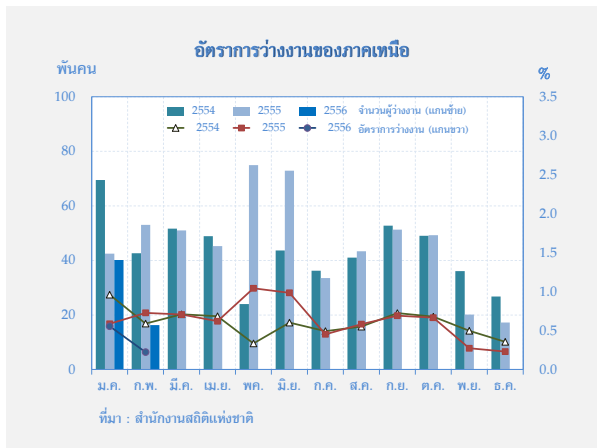
ภาวะแรงงาน

2.12 การจ้างงานในภาคเหนือ

รายการ	2554	2555	2555				2556	
			ครึ่งปีแรก	ครึ่งปีหลัง	ไตรมาส 3	ไตรมาส 4	ม.ค.	ก.พ.
จำนวนผู้ว่างงาน (พันคน)	43	45	57	34	41	26	40	16
อัตราการว่างงาน (ร้อยละ)	0.6	0.6	0.8	0.5	0.6	0.4	0.6	0.2

ที่มา สำนักงานสถิติแห่งชาติ

ในเดือนกุมภาพันธ์ 2555 การจ้างงานภาคเหนือขยายตัวตามการจ้างงานในภาคเกษตรกรรม ขณะที่การจ้างงานนอกภาคเกษตรกรรมยังทรงตัว ด้านอัตราการว่างงานลดลงอยู่ในระดับต่ำเป็นประวัติการณ์



การจ้างงาน ผู้มีงานทำมีจำนวน 7.2 ล้านคน เพิ่มขึ้นจากระยะเดียวกันปีก่อนเล็กน้อยร้อยละ 0.5 ตามการจ้างงานภาคเกษตรกรรมขยายตัวร้อยละ 1.1 ตามฤดูเก็บเกี่ยวผลผลิตข้าวนาปรัง อ้อย และมันสำปะหลัง ขณะที่การจ้างงานนอกภาคเกษตรทรงตัวร้อยละ 0.0 โดยการจ้างงานในสาขาการผลิตที่ขยายตัวร้อยละ 3.0 จากการขยายตัวของการผลิตสินค้าในกลุ่มอุตสาหกรรมอาหารและการผลิตหมวดวัสดุก่อสร้าง ด้านสาขาก่อสร้างขยายตัวร้อยละ 8.1


ส่วนสาขาการค้าส่งค้าปลีก และการบริการโรงแรมและภัตตาคาร หดตัว ร้อยละ 7.1 และ 3.4 ตามลำดับ

อัตราการว่างงาน ลดลงอยู่ในระดับต่ำที่ร้อยละ 0.2 โดยผู้ว่างงานมีจำนวน 16,320 คน ในจำนวนผู้ว่างงานประกอบด้วย ผู้เคยทำงานมาก่อน 7,480 คน ส่วนใหญ่เป็นผู้ที่เคยทำงานในสาขาการผลิต การค้าและกิจกรรมการบริหารและการบริการสนับสนุน ส่วนผู้ที่ไม่เคยทำงานมาก่อนที่เข้าสู่ตลาดแรงงานเป็นครั้งแรกจำนวน 8,840 คน

จำนวนผู้ประกันตนในระบบประกันสังคม ณ สิ้นเดือนกุมภาพันธ์ 2556 รวมตามมาตรา 33 (ภาคบังคับ) และ 39 (ภาคสมัครใจ) มีจำนวน 808,559 ราย เพิ่มขึ้นจากระยะเดียวกันปีก่อนร้อยละ 5.1 โดยจำแนกเป็นผู้ประกันตนตามมาตรา 33 จำนวน 661,043 ราย เพิ่มขึ้นร้อยละ 2.9 และผู้ประกันตนตามมาตรา 39 มีจำนวน 147,516 ราย เพิ่มขึ้นร้อยละ 15

จำนวนผู้ประกันตนที่ขอรับประโยชน์ทดแทนกรณีว่างงาน ณ สิ้นเดือนกุมภาพันธ์ 2556 ผู้ออกจากงานที่ถูกเลิกจ้างมีจำนวน 2,353 คน เพิ่มขึ้นจากเดือนก่อนหน้าร้อยละ 13.2 แต่ลดลงจากระยะเดียวกันปีก่อนร้อยละ 26.8

ส่วนที่ 3 ตารางเครื่องชี้วัดเศรษฐกิจที่สำคัญ

	2555			2556		
	ก.ย.	ต.ค.	พ.ย.	ธ.ค.	ม.ค.	ก.พ.
 <p>ธนาคารแห่งประเทศไทย ตารางแนบเศรษฐกิจและการเงินภาคเหนือ เดือนกุมภาพันธ์ 2556 จัดทำโดย ธนาคารแห่งประเทศไทย สำนักงานภาคเหนือ (โทร.0-5393-1131) ธนาคารแห่งประเทศไทย (The Internet ที่ http://www.bot.or.th)</p>						
ภาคเศรษฐกิจจริง (% การเปลี่ยนแปลงจากระยะเดียวกันปีก่อน นอกจากจะระบุเป็นอย่างอื่น)						
ดัชนีรายได้เกษตรกร	4.7 ^r	9.5 ^r	12.5 ^r	0.3 ^r	4.6 ^r	2.3 ^p
ดัชนีผลผลิตสินค้าเกษตร	0.9 ^r	5.7 ^r	15.6 ^r	3.9 ^r	4.9 ^r	1.8 ^p
ดัชนีราคาสินค้าเกษตร	3.8 ^r	3.6 ^r	-2.7 ^r	-3.5 ^r	-0.3 ^r	0.5 ^p
ราคาสินค้าเกษตรสำคัญ						
ข้าวเปลือก 14-15 %	4.5	0.5	-2.4	-0.7	8.1	8.2
อ้อยโรงงาน	-	-	-24.1	-23.2	-21.4	-20.4
มันสำปะหลัง	-	-	-13.1	-16.7	-12.1	1.4
สุกรเกิน 100 กิโลกรัม	-19.6	-15.0	-7.2	-12.2	-10.0	8.1
ไก่รุ่นพันธุ์เนื้อ	-9.3	-12.7	-4.2	3.2	6.1	12.3
ไข่ไก่สดคละ	-19.5	-25.1	-24.8	-18.7	-5.0	5.9
ดัชนีผลผลิตอุตสาหกรรมที่ปรับปรุงฤดูกาล (ระดับ)	88.4	87.8	100.9	89.2	95.3 ^r	97.3 ^e
ดัชนีผลผลิตอุตสาหกรรมที่ไม่ปรับปรุงฤดูกาล (ระดับ)	76.6	81.2	113.6	125.7	101.3 ^r	104.7 ^e
ดัชนีผลผลิตอุตสาหกรรมที่ไม่ปรับปรุงฤดูกาล	-0.5	0.3	6.7	-4.8	3.0 ^r	1.3 ^e
ภาคบริการ						
- จำนวนผู้โดยสารผ่านท่าอากาศยาน	18.1	12.9	19.6	18.8	9.6	17.0
- ภาษีมูลค่าเพิ่มประเภทโรงแรมและภัตตาคาร <i>(สะท้อนภาพเดือนก่อนหน้า)</i>	18.2	11.9	33.4	18.3	10.6 ^r	6.0 ^p
- อัตราการเข้าพัก (ร้อยละ)	43.7	47.0	60.6	65.1	64.4 ^r	63.8 ^p
- ราคาห้องพักเฉลี่ย (บาท)	1,062.1	1,307.7	1,433.3	1,809.2	1,667.1 ^r	1,602.9 ^p
ภาคการค้า						
- ดัชนีคำสั่ง	18.2	17.1	20.4	8.3	13.5 ^r	28.2 ^p
- ดัชนีคำสั่งปลีก	25.0	34.0	37.7	37.3	32.8 ^r	20.6 ^p
ดัชนีการอุปโภคบริโภค	9.7 ^r	17.6 ^r	17.4 ^r	20.1 ^r	14.0 ^r	10.9 ^p
- ยอดขายหมวดคำสั่งปลีกและหมวดอื่น ๆ ที่เกี่ยวข้องกับการบริโภค (Real term)	22.0	28.7	32.0	28.0	26.4 ^r	21.3 ^p
- ปริมาณรถยนต์จดทะเบียน	69.4	140.3	227.1	454.6	111.5	76.9
- ปริมาณรถจักรยานยนต์จดทะเบียน	5.7	35.6	18.7	35.9	23.0	4.5
ดัชนีการลงทุนภาคเอกชน	14.1	19.1	20.2	24.7	16.5 ^r	7.1 ^p
- พื้นที่อนุญาตรับก่อสร้างในเขตเทศบาล	5.2	27.1	38.5	27.6	137.8	7.6
- ค่าธรรมเนียมขายและขายฝากที่ดิน	40.8	99.6	39.6	-8.3	56.3	17.9
การเบิกจ่ายงบประมาณผ่านคลังจังหวัด	15.6	63.8	29.0	25.7	20.6	-31.4
- รายจ่ายประจำ	8.3	121.9	11.0	11.0	4.3	-40.0
- รายจ่ายงบลงทุน	34.7	-45.4	131.7	86.0	111.0	31.8
ดัชนีราคาผู้บริโภคทั่วไป	2.45	2.54	2.43	3.49	3.01	2.70
- อาหารและเครื่องดื่ม	1.37	1.46	1.23	3.68	3.57	3.07
- มิใช่อาหารและเครื่องดื่ม	3.18	3.28	3.22	3.36	2.63	2.39
ดัชนีราคาผู้บริโภคพื้นฐาน (ไม่รวมราคาอาหารสดและพลังงาน)	2.15	2.09	2.07	2.06	1.76	1.49
ภาคต่างประเทศ (ล้านดอลลาร์ สหรัฐ. นอกจากจะระบุเป็นอย่างอื่น)						
สินค้าออกผ่านด่านศุลกากร	374.8	387.4	397.1	367.0	348.1	330.5
(Δ%)	21.7	25.2	34.9	10.2	12.0	-8.3
สินค้าเข้าผ่านด่านศุลกากร	146.0	137.6	139.3	132.2	134.6	110.7
(Δ%)	-3.0	10.8	-2.8	-6.9	1.8	-14.2
ภาคการเงิน (พันล้านบาท นอกจากจะระบุเป็นอย่างอื่น)						
เงินฝากของธนาคารพาณิชย์	529.6	531.7	544.2	543.0	548.3	545.8
(Δ%)	22.4	22.2	24.5	23.5	22.0	19.4
เงินให้สินเชื่อของธนาคารพาณิชย์	454.2	462.1	469.9	477.1	480.0	486.5
(Δ%)	17.8	18.5	18.4	18.3	18.6	19.1

p = ข้อมูลเบื้องต้น r = มีการปรับปรุงข้อมูล e = ประมาณการ

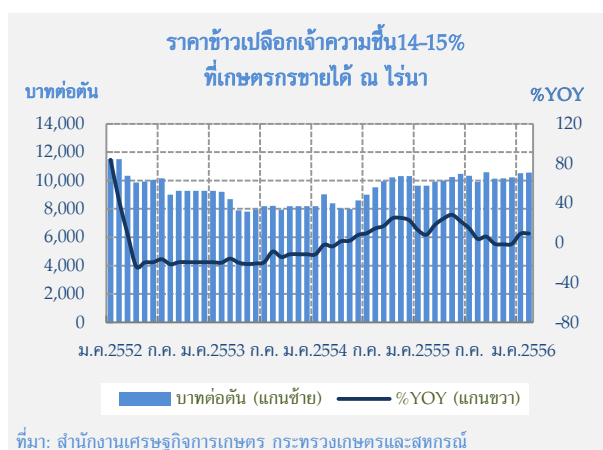
ส่วนที่ 4 รายงานพิเศษ

สินค้าเกษตรสำคัญ : ข้าว²

เดือนกุมภาพันธ์ 2556 ราคาข้าวเปลือกภายในประเทศ ซึ่งเป็นราคารับจํานำ สูงขึ้นจากเดือนก่อนและระยะเดียวกันปีก่อน ตามปริมาณผลผลิตในตลาดที่ค่อนข้างจำกัด ด้วยผลผลิตลดลงเนื่องจากภาวะอากาศไม่เอื้ออำนวย อีกทั้งเกษตรกรส่วนใหญ่นำข้าวเปลือกไปจํานำกับโครงการฯ ซึ่งให้ผลตอบแทนมากกว่า

1. ภาวะราคาข้าว

1.1 เดือนกุมภาพันธ์ 2556



ราคาข้าวเปลือกภายในประเทศ ซึ่งเป็นราคารับจํานำ พิจารณาจากราคาข้าวเปลือกเจ้าความชื้น 14-15% เฉลี่ยตันละ 10,559 บาท และราคาข้าวหอมมะลิ เฉลี่ยตันละ 16,070 บาท สูงขึ้นจากเดือนก่อนและระยะเดียวกันปีก่อน ตามปริมาณผลผลิตในตลาดที่มีค่อนข้างจำกัด เนื่องจาก (1) ผลผลิตลดลง

เพราะภาวะอากาศไม่เอื้ออำนวยส่งผลกระทบต่อผลผลิตเฉลี่ยต่อไร่ ประกอบกับ (2) เกษตรกรส่วนใหญ่ นำข้าวเปลือกไปจํานำกับโครงการฯ ที่ให้ผลตอบแทนมากกว่า โดย ณ 22 กุมภาพันธ์ 2556 มีเกษตรกรนำข้าวเปลือกมาจํานำกับโครงการฯ แล้ว 8.7 ล้านตัน เพิ่มขึ้นร้อยละ 24.3 เมื่อเทียบกับผลการรับจํานำทั้งหมดของฤดูนาปี ปี 2554/55

1.2 แนวโน้มราคาข้าว

ราคาข้าวเปลือกภายในประเทศ ปี 2556 คาดว่าอยู่ในเกณฑ์สูง ตามมาตรการยกระดับราคาข้าวเปลือกภายในประเทศของทางการ ส่งผลให้คาดว่าราคาส่งออกข้าวไทย จะอยู่ในระดับสูงกว่าราคาข้าวในตลาดโลกต่อไป

2. ปัจจัยกำหนดราคา

2.1 ปัจจัยเชิงโครงสร้าง

ความต้องการข้าวไทยจากต่างประเทศ จากข้อมูลเบื้องต้น 1-25 เดือนกุมภาพันธ์ 2556 ไทยส่งออกข้าว (ไม่รวมข้าวหอมมะลิและข้าวส่งออกชายแดน) จำนวน 294,145 ล้านตัน เพิ่มขึ้นจากเดือนก่อนร้อยละ 8.9 แต่ลดลงร้อยละ 27.4 เมื่อเทียบกับระยะเดียวกันปีก่อน ทั้งนี้ ปี 2556 กระทรวงพาณิชย์ได้กำหนดเป้าหมายส่งออกข้าวมูลค่า 5,700 ล้านดอลลาร์. ปริมาณ 8.5 ล้านตัน เพิ่มขึ้นจากปี 2555 ร้อยละ 21.1 และ 23.2 ตามลำดับ

เมื่อเดือนกุมภาพันธ์ 2556 USDA คาดว่าปี 2555/56 ความต้องการบริโภคข้าวโลกจะเพิ่มขึ้น 9.9 ล้านตัน และผลผลิตข้าวโลกเพิ่มขึ้นจากปีก่อนเล็กน้อย แต่เนื่องจากผลผลิตของประเทศผู้บริโภคข้าวสำคัญ เช่น จีน อินเดีย และฟิลิปปินส์ เพิ่มขึ้นทำให้ความจําเป็นซื้อข้าวจากต่างประเทศลดลง ส่งผลให้ปริมาณการค้าข้าวโลกคาดว่าจะลดลงจาก 39.1 ล้านตันปีก่อน เหลือ 37.1 ล้านตัน สำหรับสต็อกข้าวโลกจะลดลงจากปีก่อนเล็กน้อย จาก 105.5 ล้านตัน เป็น 101.9 ล้านตัน

² จัดทำโดย: น.ส.ดวงทิพย์ ศิริกาญจนารักษ์ เศรษฐกรอาวุโส ส่วนเศรษฐกิจภาค สำนักงานภาคเหนือ E-mail: DoungtiS@bot.or.th โทรศัพท์ 0-5393-1147

Disclaimer: บทความนี้เป็นความเห็นของผู้เขียน ไม่จำเป็นต้องสอดคล้องกับความเห็นของธนาคารแห่งประเทศไทย จัดทำขึ้นเพื่อประกอบการวิเคราะห์และประเมินเศรษฐกิจ

อย่างไรก็ตาม สต็อกข้าวของผู้ส่งออกสำคัญ ได้แก่ อินเดีย เวียดนาม และไทย ยังอยู่ในระดับสูง

ตารางที่ 1 ปริมาณการผลิต การบริโภค และสต็อกข้าวโลก
(หน่วย: ล้านตันข้าวสาร)

	2553/54	2554/55	2555/56	
			พยากรณ์ ม.ค.56	พยากรณ์ ก.พ.56
ผลผลิต	449.3	465.0	465.6	465.8
บริโภค	445.6	459.4	468.6	469.3
การค้า	36.2	39.1	37.4	37.1
สต็อกปลายปี	98.7	105.5	102.5	101.9

ที่มา: United States Department of Agriculture

การผลิต เดือนกุมภาพันธ์ 2556 เป็นช่วงต้นฤดูผลผลิตข้าวนาปรังออกสู่ตลาด โดยสำนักงานเศรษฐกิจการเกษตร คาดว่า ผลผลิตฤดูนาปรัง หรือ รุ่นแล้ง ปี 2556 คาดว่า ผลผลิตทั้งฤดูจะมีปริมาณ 9.2 ล้านตัน ลดลงจากปีก่อนร้อยละ 23.9 เนื่องจากแหล่งน้ำในธรรมชาติและในเขื่อนสำคัญอยู่ในระดับต่ำ อาจไม่เอื้ออำนวยต่อการเพาะปลูก

2.2 ปัจจัยระยะสั้นและระยะปานกลาง

สินค้าคงคลัง ในเดือนนี้ USDA คาดว่า สต็อกข้าวสารไทย ณ สิ้นปี 2556 จะเพิ่มขึ้นเป็น 11.6 ล้านตัน จาก 9.3 ล้านตัน ในปีก่อน สูงสุดในรอบ 20 ปี จากการเพิ่มขึ้นของสต็อกในโครงการรับจำนำของทางการไทย สำหรับสัดส่วนสต็อกข้าวสารโลกต่อความต้องการบริโภคใกล้เคียงกับปีก่อน

มาตรการทางการค้า โครงการรับจำนำข้าวเปลือกปีการผลิต 2555/56 ตั้งแต่เริ่มต้นโครงการฯ เมื่อวันที่ 1 ตุลาคม 2555 ถึง 22 กุมภาพันธ์ 2556 มีเกษตรกรนำข้าวเปลือกเข้าร่วมโครงการฯ แล้ว 8.7 ล้านตัน (หรือประมาณ 4.9 ล้านตันข้าวสาร) มูลค่า 140,166.5 ล้านบาท เมื่อเทียบกับผลการรับจำนำ ช่วงเดียวกันปีก่อนเพิ่มขึ้นร้อยละ 24 และร้อยละ 18.2 ตามลำดับ ทั้งนี้ ทางการมีแผนระบายสต็อกต่อเนื่องจากเดือนก่อนโดยอนุญาตให้ผู้ชนะการประมูลสามารถขายข้าวได้ทั้งในประเทศและส่งออก

ส่วนที่ 5 ลำดับเหตุการณ์สำคัญทางเศรษฐกิจและการเงินที่เกี่ยวข้องกับภาคเหนือ

เรื่อง	สาระสำคัญ	วันที่ประกาศ
<p>ด้านการเงิน</p> <p>ธนาคารออมสินเปิดสำนักงานสาขาเซ็นทรัลพลาซา ลำปาง</p>	ตั้งอยู่ห้องเลขที่ 225 ชั้น 2 ศูนย์การค้าเซ็นทรัลพลาซา ลำปาง เลขที่ 319 ถนนไฮเวย์-ลำปาง-งาว ตำบลสวนดอก อำเภอเมืองลำปาง จังหวัดลำปาง	30 พ.ย. 55 (ราชกิจจานุเบกษา 21 ก.พ. 56)
<p>ด้านการเกษตร</p> <p>การกำหนดราคาอ้อยขั้นต้น ฤดูกาลผลิตปี 2555/2556</p>	ในอัตราเมตริกตันละ 950 บาท ระดับความหวาน 10 ซี.ซี.เอส. อัตราการขึ้น/ลง ของราคาอ้อยเท่ากับ 57 บาท ต่อ 1 หน่วย ซี.ซี.เอส. ต่อเมตริกตัน	12 ก.พ. 56 (สรุปมติที่ประชุมคณะรัฐมนตรี)
<p>ด้านการคมนาคม</p> <p>การจัดตั้งสถานีขนส่งผู้โดยสารจังหวัดพิษณุโลก แห่งที่ 2</p>	ในที่ดินตามโฉนดที่ดินเลขที่ 27068 และ 160987 ตำบลสมอแข อำเภอเมืองจังหวัดพิษณุโลก เนื้อที่ 10 ไร่ 12 ตารางวา	7 ม.ค. 56 (ราชกิจจานุเบกษา 20 ก.พ. 56)