



ธนาคารแห่งประเทศไทย

รายงานเศรษฐกิจและการเงิน

เดือนเมษายน 2556

ส่วนเศรษฐกิจภาค
สำนักงานภาคเหนือ
โทร. 0 5393 1162

หมายเหตุ รายงานฉบับนี้เผยแพร่ที่

<http://www.bot.or.th/Thai/EconomicConditions/Thai/North/EconConditions/NREconReport/Pages/NREconReport.aspx>

สารบัญ

ส่วนที่ 1 บทสรุป	1
ส่วนที่ 2 ภาวะเศรษฐกิจภาคเหนือ	
ด้านอุปทาน	
2.1 ภาคเกษตรกรรม	2
2.2 ภาคอุตสาหกรรม	3
2.3 ภาคการท่องเที่ยว	3
2.4 ภาคการค้า	4
ด้านอุปสงค์	
2.5 การอุปโภคบริโภคภาคเอกชน	5
2.6 การลงทุนภาคเอกชน	5
2.7 การเบิกจ่ายงบประมาณผ่านคลังจังหวัดในภาคเหนือ	7
2.8 การค้าต่างประเทศ	8
เสถียรภาพ	
2.9 ระดับราคา	8
ภาวะการเงิน	
2.10 การเงิน	10
2.11 สำนักหักบัญชี	11
ภาวะแรงงาน	
2.12 การจ้างงาน	12
ส่วนที่ 3 ตารางเครื่องชี้วัดเศรษฐกิจที่สำคัญ	13
ส่วนที่ 4 รายงานพิเศษ สินค้าเกษตรสำคัญ : ข้าว เดือน เมษายน 2556	14
ส่วนที่ 5 ลำดับเหตุการณ์สำคัญทางเศรษฐกิจและการเงินที่เกี่ยวข้องกับภาคเหนือ	16

รายงานเศรษฐกิจและการเงิน
เดือนเมษายน 2556

ส่วนที่ 1 สรุปภาวะเศรษฐกิจภาคเหนือ

ภาวะเศรษฐกิจการเงินภาคเหนือเดือนเมษายน 2556 ขยายตัวจากการใช้จ่ายและการลงทุนภาคเอกชน การใช้จ่ายภาครัฐ การส่งออก และการท่องเที่ยว ส่วนการผลิตภาคอุตสาหกรรมและภาคเกษตรหดตัว ต่อเนื่อง ด้านเสถียรภาพเศรษฐกิจในประเทศ อัตราเงินเฟ้อยังชะลอตัว อัตราการว่างงานต่ำ เงินฝักชะลอลง ส่วนสินเชื่อขยายตัวสูงมาก

% YoY	2555	2555			2556		
		ครึ่งปีแรก	ไตรมาส 3	ไตรมาส 4	ไตรมาส 1	มี.ค.	เม.ย.
ดัชนีการอุปโภคบริโภคภาคเอกชน	11.3	7.2	12.1	18.4	9.5 ^R	6.0 ^R	6.7 ^P
ดัชนีการลงทุนภาคเอกชน	10.8	3.4	15.4	21.3	9.7	6.2	7.4 ^P
การใช้จ่ายของภาครัฐ	18.1	8.6	17.3	40.1	-15.2	-21.1	37.9
มูลค่าการส่งออกสินค้า	23.2	24.5	16.5	22.9	1.2	1.4	18.1
มูลค่าการนำเข้าสินค้า	3.7	7.0	1.5	-0.1	-3.7	-0.2	-12.0
รายได้เกษตรกร	15.0 ^R	18.7 ^R	9.2 ^R	12.1 ^R	-3.7 ^R	-3.8 ^R	-3.8 ^P
ดัชนีผลผลิตอุตสาหกรรม	3.6	2.5	9.6	1.5	0.0 ^P	-3.8 ^P	-20.7 ^P
อัตราการเข้าพัก (ร้อยละ)	50.8 ^R	49.3	46.8	57.7	60.7	54.1 ^P	45.8

ที่มา : รวบรวมโดยธนาคารแห่งประเทศไทย สำนักงานภาคเหนือ

หมายเหตุ: ^P ข้อมูลเบื้องต้น

^R มีการปรับปรุงข้อมูล

ส่วนที่ 2 ภาวะเศรษฐกิจภาคเหนือ

ด้านอุปทาน

2.1 ภาคเกษตรกรรม

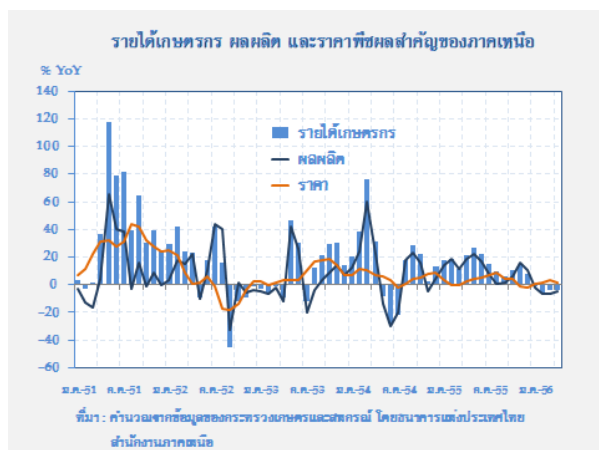
	2555 ^R	2555			2556		
		ครึ่งปีแรก	ไตรมาส 3 ^K	ไตรมาส 4 ^K	ไตรมาส 1	มี.ค. ^K	เม.ย. ^P
รายได้เกษตรกร	15.0	18.7	9.2	12.1	-3.7	-3.8	-3.8
ผลผลิต	11.9	16.0	2.3	11.9	-5.4	-6.5	-4.9
ราคา	2.8	2.3	6.7	0.1	1.8	2.9	1.2

หมายเหตุ : รายได้เกษตรกรโดยรวม ยังไม่หักต้นทุนการผลิต

ราคา ณ ที่รับฯ ไม่รวมเงินชดเชยและผลจากมาตรการของภาครัฐ

ที่มา : ธนาคารแห่งประเทศไทย สำนักงานภาคเหนือ

เดือนเมษายน 2556 รายได้ของเกษตรกรหดตัวร้อยละ 3.8 ต่อเนื่องจากเดือนก่อน ตามปริมาณผลผลิตเป็นสำคัญ



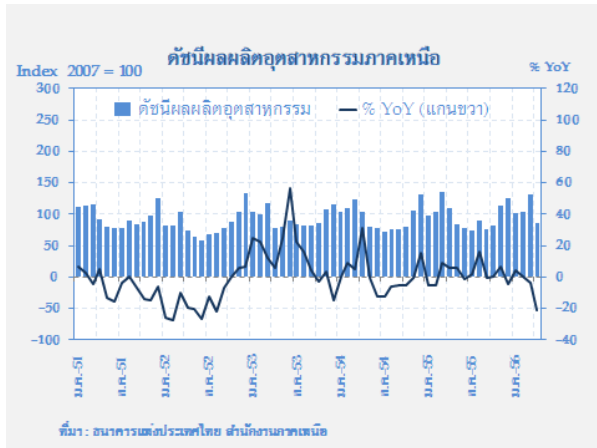
ผลผลิตสินค้าเกษตรลดลงร้อยละ 4.9 ตามการลดลงของผลผลิตข้าวนาปรัง เนื่องจากในช่วงเพาะปลูกประสบกับภาวะอากาศร้อนและมีปริมาณน้ำน้อยไม่เพียงพอต่อการเพาะปลูก โดยเฉพาะนอกเขตชลประทาน ทำให้ภาครัฐประกาศให้งดปลูก อย่างไรก็ตาม ผลผลิตมันสำปะหลังเพิ่มขึ้นเนื่องจากราคาของปีก่อนอยู่ในเกณฑ์ดีจึงใจให้เกษตรกรบำรุงดูแลรักษา

และเร่งเพิ่มผลผลิต ประกอบกับปัญหาการระบาดของแมลงศัตรูพืชมีน้อย ด้านการผลิตปศุสัตว์ในเดือนนี้ มีปริมาณออกสู่ตลาดลดลงในบางพื้นที่ เพราะได้รับผลกระทบจากสภาพอากาศร้อนทำให้สัตว์เจริญเติบโตช้า

ราคาสินค้าเกษตรสูงขึ้นร้อยละ 1.2 โดยราคามันสำปะหลังปรับเพิ่มขึ้น เนื่องจากผลผลิตออกสู่ตลาดลดลงแต่ตลาดยังมีความต้องการต่อเนื่อง และราคาสินค้าปศุสัตว์ขยายตัวจากความต้องการใช้ในช่วงเทศกาลสงกรานต์ ส่วนราคาข้าวนาปรังปรับลดลงเล็กน้อย เนื่องจากเป็นช่วงผลผลิตออกสู่ตลาดสำหรับราคาอ้อยโรงงานลดลงจากระยะเดียวกันปีก่อน ตามราคาอ้อยขึ้นต้น

แนวโน้ม รายได้ของเกษตรกรลดลงจากระยะเดียวกันปีก่อน จากผลผลิตข้าวนาปรังลดลง ส่วนราคาสินค้าเกษตรยังอยู่ในเกณฑ์ดี จากมาตรการของภาครัฐช่วยสนับสนุน

2.2 ภาคอุตสาหกรรม

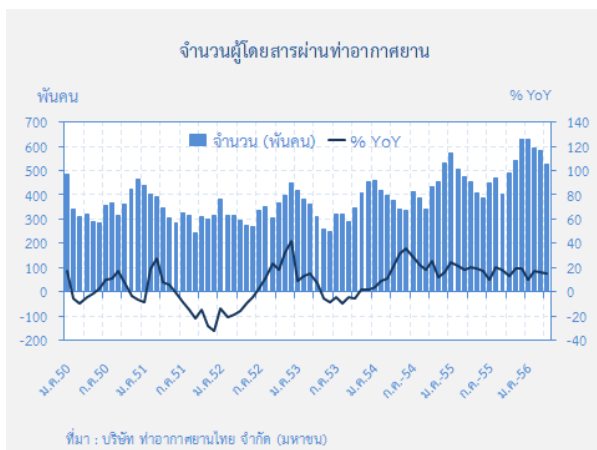


ดัชนีผลผลิตอุตสาหกรรมเดือนเมษายน

2556 ลดลงร้อยละ 20.7 เป็นผลจากอุตสาหกรรมอาหารผลผลิตลดลงกว่าร้อยละ 39.3 ตามการผลิตข้าวและน้ำตาล การแปรรูปผลผลิตทางการเกษตรเพื่อส่งออกลดลงต่อเนื่องจากผลกระทบเงินเยนอ่อนค่า ส่งผลให้ลูกค้ายกเลิกคำสั่งซื้อ โดยเฉพาะสินค้าถั่วแระ

แช่แข็ง การผลิตเลนส์และส่วนประกอบฮาร์ดดิสก์ไดรฟ์ ลดลงร้อยละ 36.3 หดตัวเพิ่มขึ้นจากเดือนก่อน ตามความต้องการกลังดิจิตอลคอมแพ็คและฮาร์ดดิสก์ไดรฟ์ในตลาดโลกลดลง การผลิตเครื่องดื่มหดตัวร้อยละ 9.1 ตามการผลิตเครื่องดื่มที่มีแอลกอฮอล์ และน้ำตาลมที่ลดลง หลังจากเร่งตัวมากในเดือนก่อน อุตสาหกรรมเฟอร์นิเจอร์ที่ทำจากไม้ และเซรามิกเครื่องใช้บนโต๊ะอาหาร ลดลงตามความต้องการในตลาดยุโรปที่ยังไม่ฟื้นตัว การผลิตชิ้นส่วนอิเล็กทรอนิกส์ขยายตัวในอัตราชะลอตัวร้อยละ 1.8 ตามการหดตัวของทรานส์ฟอร์มเมอร์ต่อเนื่องจากเดือนก่อน ประกอบกับการผลิตแผงวงจรรวมลดลงเมื่อเทียบกับเดือนเดียวกันปีก่อนมีการผลิตสูงสุดในรอบปี อย่างไรก็ตาม การผลิตหมวดวัสดุก่อสร้างเพิ่มขึ้นตามการก่อสร้างที่ยังคงขยายตัวดี

2.3 การท่องเที่ยว

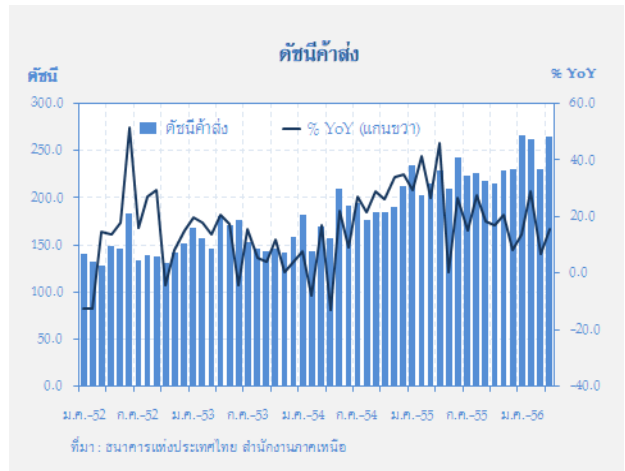
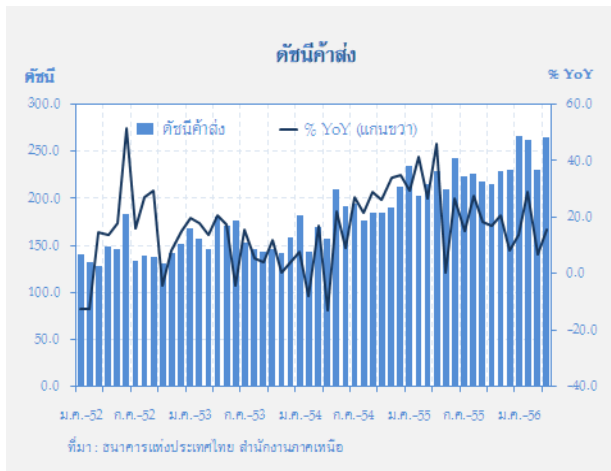


ในเดือนเมษายน 2556 การท่องเที่ยวปรับตัวดีขึ้นเมื่อเทียบกับระยะเดียวกันปีก่อน ตามการจัดประชุมสัมมนา และนักท่องเที่ยวเงินซึ่งยังเดินทางมาท่องเที่ยวอย่างต่อเนื่อง

เครื่องที่สำคัญที่สะท้อนการปรับตัวดีขึ้น ได้แก่ จำนวนผู้โดยสารผ่านท่าอากาศยานเพิ่มขึ้นร้อยละ 15.5 จากระยะเดียวกันปีก่อน โดยขยายตัวจากท่าอากาศยานสำคัญ เช่น ท่าอากาศยานนานาชาติเชียงใหม่และเชียงใหม่ ร้อยละ 18.6 และ 6.6 ตามลำดับ และผู้โดยสารผ่านสถานีขนส่งอาเขตเพิ่มขึ้นร้อยละ 15.8 จากระยะเดียวกันปีก่อน

อัตราเข้าพักอยู่ที่ร้อยละ 45.8 ลดลงจากร้อยละ 53.6 ในเดือนก่อนหน้า ส่วนราคาห้องพักเฉลี่ย 1,241.7 บาทต่อคืน ทั้งนี้ การจับเก็บภาษีมูลค่าเพิ่มประเภทโรงแรมและภัตตาคาร (สะท้อนภาพธุรกิจเดือนมีนาคม 2556) ปรับตัวเพิ่มขึ้นร้อยละ 27.7 จากระยะเดียวกันปีก่อน

2.4 ภาคการค้า

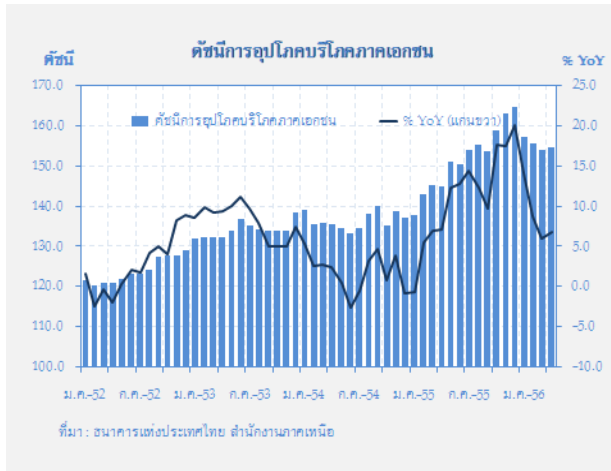


ในเดือนเมษายน 2556 การค้าส่ง ขยายตัวจากระยะเดียวกันปีก่อนร้อยละ 15.4 ในกลุ่มวัสดุก่อสร้าง เครื่องจักรและอุปกรณ์ เครื่องดื่ม น้ำตาล ผักผลไม้สด และยาสูบ การค้าปลีก ขยายตัวจากระยะเดียวกันปีก่อนร้อยละ 11.1 ในกลุ่มยอดขายรถยนต์

(ตามการทยอยส่งมอบรถค้างจอง) รถจักรยานยนต์ และยอดขายอะไหล่ และการซ่อมแซมยานยนต์ ยอดขายในห้างสรรพสินค้าในกลุ่มสินค้าที่จำเป็นต่อการบริโภค เสื้อผ้าและเครื่องแต่งกาย เครื่องดื่ม และวัสดุก่อสร้าง

ด้านอุปสงค์

2.5 การอุปโภคบริโภคภาคเอกชน



ดัชนีความเชื่อมั่นผู้บริโภคในภาคเหนือ

ดัชนีความเชื่อมั่นผู้บริโภค	2555							2556					
	เม.ย.	พ.ค.	มิ.ย.	ก.ค.	ส.ค.	ก.ย.	ต.ค.	พ.ย.	ธ.ค.	ม.ค.	ก.พ.	มี.ค.	เม.ย.
CCI รวม	81.8	81.5	82.2	82.0	81.8	81.1	81.8	82.8	83.4	84.6	85.9	86.4	85.4
- ภาคเศรษฐกิจ	71.1	70.9	71.8	72.0	72.1	71.1	71.9	73.2	73.9	75.3	76.6	77.1	76.0
- โอกาสทางาน	73.9	73.8	74.6	74.5	74.4	73.6	74.4	76.9	75.5	76.5	77.9	78.5	77.7
- รายได้อนาคต	100.9	99.7	100.3	99.6	98.9	98.7	99.1	100.3	100.8	102.0	103.1	103.8	102.5
CCI ปัจจุบัน	59.1	59.7	60.5	61.2	62.0	61.3	62.5	66.8	64.3	65.3	66.4	67.0	66.2
CCI ขนาด (6เดือน)	90.1	89.3	90.1	89.6	88.8	88.0	88.5	89.7	90.8	91.7	93.1	93.6	92.5

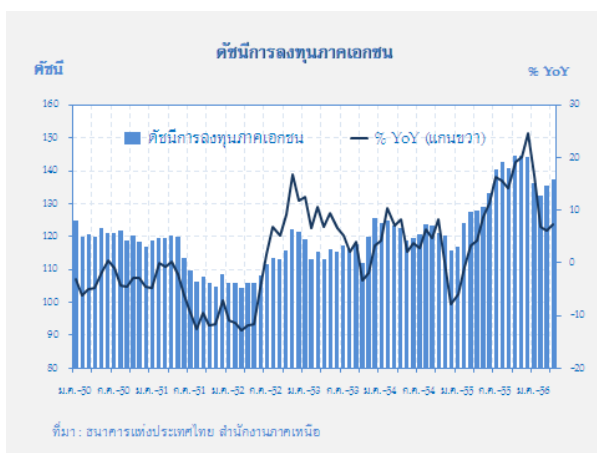
ที่มา : ศูนย์พยากรณ์เศรษฐกิจและธุรกิจ มหาวิทยาลัยหอการค้าไทย

เดือนเมษายน 2556 การอุปโภคบริโภคภาคเอกชน ขยายตัวจากระยะเดียวกันปีก่อนร้อยละ 6.7 ตามปริมาณการจดทะเบียนรถยนต์นั่ง รถยนต์เพื่อการพาณิชย์ จากการทยอยส่งมอบรถค้างจองตามมาตรการคืนภาษีรถยนต์คันแรก รถจักรยานยนต์จากฐานต่ำในปีก่อน และค่ายรถมีการจัดกิจกรรมส่งเสริมการขายรวมถึงขยายตลาดไปยังลูกค้ากลุ่มใหม่ ๆ ยอดขายหมวดขายส่งขายปลีกและหมวดอื่น ๆ ที่เกี่ยวข้องกับการบริโภค โดยเฉพาะสินค้าที่จำเป็น

ต่อการอุปโภคบริโภค และยอดขายในห้างสรรพสินค้ากลับมาขยายตัวตามฤดูกาล ในขณะที่สินค้าคงทนโดยเฉพาะเครื่องใช้ไฟฟ้าหดตัวจากกำลังซื้อของผู้บริโภคส่วนหนึ่งถูกดึงเป็นค่าใช้จ่ายเกี่ยวกับรถยนต์คันแรก

ความเชื่อมั่นของผู้บริโภคในภาคเหนือลดลงครั้งแรกในรอบ 7 เดือน สาเหตุจากความกังวลเกี่ยวกับเศรษฐกิจไทยมีแนวโน้มชะลอตัว ซึ่งอาจส่งผลกระทบต่อรายได้ของผู้บริโภค

2.6 การลงทุนภาคเอกชน



ภาวะการลงทุนขยายตัวจากภาคเอกชนเป็นสำคัญ ตามการขยายตัวอย่างต่อเนื่องของภาคก่อสร้าง

เดือนเมษายน 2556 ดัชนีการลงทุนภาคเอกชน (เบื้องต้น) อยู่ที่ระดับ 137.2 ขยายตัวจากปีก่อนร้อยละ 7.4 ปรับตัวดีขึ้นจากเดือนก่อนตามภาคก่อสร้าง โดยเฉพาะจังหวัดหลักทางเศรษฐกิจ เครื่องชี้สำคัญได้แก่ พื้นที่รับอนุญาตก่อสร้างในเขตเทศบาล และปริมาณการจำหน่ายวัสดุก่อสร้าง ขยายตัวร้อยละ 38.7 และร้อยละ 5.1 ตามลำดับ ตามความต่อเนื่องของภาวะก่อสร้างภาคเอกชน โดยเฉพาะการเติบโตของภาคอสังหาริมทรัพย์ ปริมาณการจดทะเบียนรถยนต์เพื่อการพาณิชย์ ขยายตัวร้อยละ 67.2

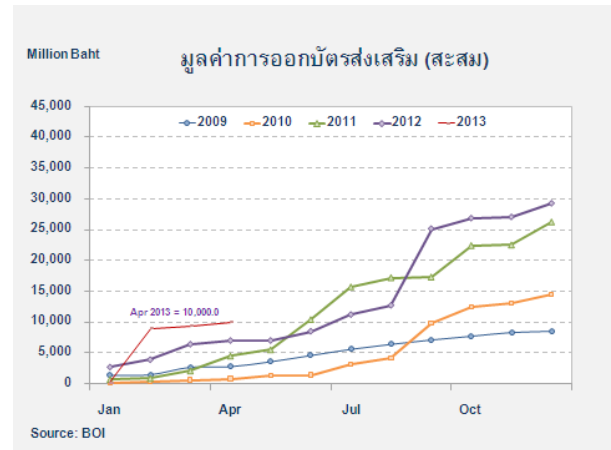
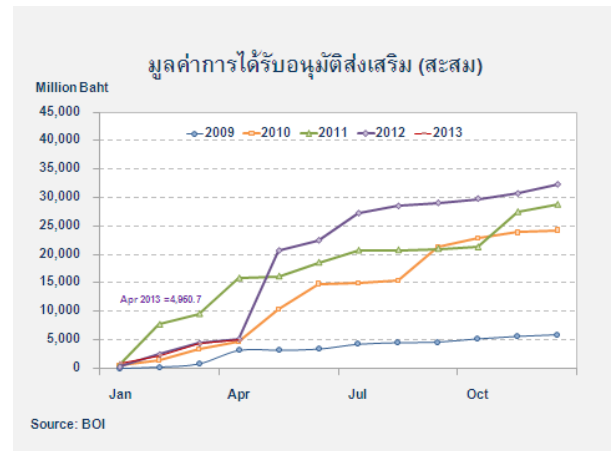
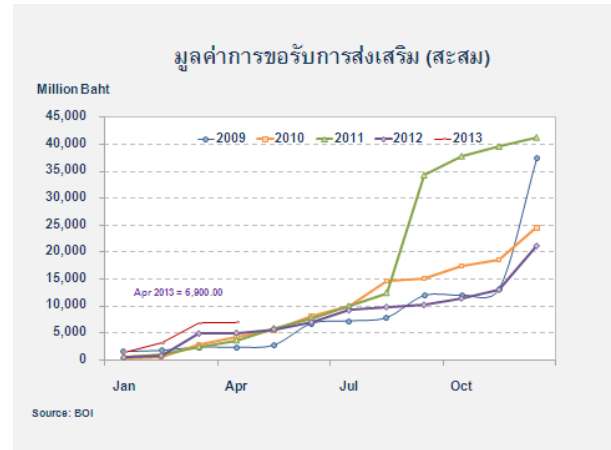
ส่วนหนึ่งตอบสนองคำสั่งซื้อเดิมที่ยังเหลืออยู่ในขณะที่มูลค่านำเข้าเครื่องจักรกลและอุปกรณ์ผ่านด่านศุลกากรภาคเหนือ (เบื้องต้น) หดตัวร้อยละ 40.8

มูลค่าโครงการที่ได้รับอนุมัติส่งเสริมการลงทุนจาก BOI ในเขตภาคเหนือ

ประเภทกิจกรรม	2554		2555					2556	
	ครึ่งปีแรก	ไตรมาส 3	ไตรมาส 3	ไตรมาส 4	ไตรมาส 1	ปี.ค.	ปี.ม.	ปี.ม.	
สายการผลิตและผลิตผลทางสายการผลิต	9,442.4	4,397.3	2,166.9	1,401.7	629.3	1,824.6	79.2	594.2	
บริการและสาธารณูปโภค	14,124.7	20,506.6	16,147.6	641.2	1,718.0	1,250.2	592.2	0.0	
ผลิตภัณฑ์การเกษตรและปศุสัตว์	60.4	230.8	43.9	164.9	22.0	66.2	66.2	0.0	
ผลิตภัณฑ์โลหะ เครื่องจักรและอุปกรณ์	229.6	9,460.7	23.5	9,222.9	214.3	15.5	0.0	0.0	
เหมืองแร่ เหมืองหิน และโลหะมีค่า	0.0	202.6	164.3	0.0	16.3	20.0	20.0	0.0	
อิเล็กทรอนิกส์ และเครื่องใช้ไฟฟ้า	9,060.5	9,294.9	1,693.6	1,066.9	942.2	1,439.1	1,219.6	27.9	
อุตสาหกรรมเบา	1,826.6	166.6	27.0	64.4	97.4	201.6	196.6	0.0	
รวม (หน่วย : ล้านบาท)	28,746.4	32,282.1	22,476.4	6,564.0	8,241.7	4,399.2	2,116.2	621.5	

ที่มา : BOI

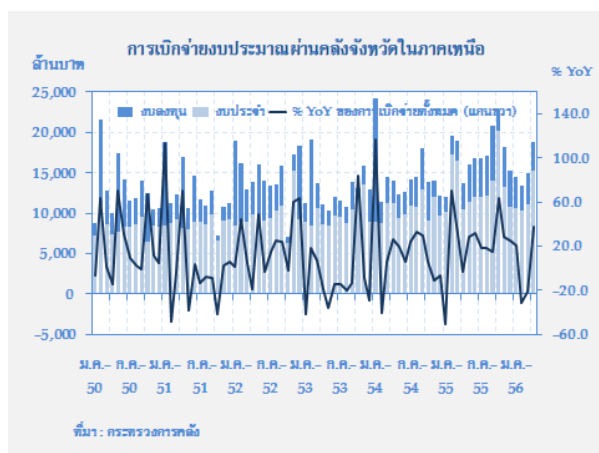
รายได้ค่าธรรมเนียมการจดทะเบียนที่ดินขยายตัวร้อยละ 48.7 ตามการประกาศใช้ราคาประเมินที่ดินฉบับใหม่ และราคาซื้อขายเพิ่มขึ้นในพื้นที่เศรษฐกิจหลัก สำหรับความสนใจต่อการลงทุนในระยะต่อไปสะท้อนจากมูลค่าการได้รับอนุมัติส่งเสริมการลงทุนในภาคเหนือจาก BOI เงินลงทุนทั้งสิ้น 621.5 ล้านบาท เป็นการลงทุนหมวดเกษตรกรรมและผลิตผลการเกษตร 594.2 ล้านบาท และหมวดอิเล็กทรอนิกส์ และเครื่องไฟฟ้าในนิคมอุตสาหกรรมลำพูน 27.3 ล้านบาท



2.7 การเบิกจ่ายงบประมาณผ่านคลังจังหวัดในภาคเหนือ

	2555	2555			2556		
		ครึ่งปีแรก	ไตรมาส 3	ไตรมาส 4	ไตรมาส 1	มี.ค.	เม.ย.
รายจ่ายประจำ (พันล้านบาท)	160.6	78.1	38.2	44.3	32.1	11.0	15.3
% YoY	28.4	31.2	10.1	43.7	-27.2	-33.2	45.4
รายจ่ายลงทุน (พันล้านบาท)	47.5	19.0	16.6	11.9	10.9	4.0	3.5
% YoY	-7.2	-36.5	38.2	28.0	64.1	59.9	12.5
การเบิกจ่ายทั้งสิ้น (พันล้านบาท)	208.1	97.1	54.8	56.2	43.0	15.0	18.8
% YoY	18.1	8.6	17.3	40.1	-15.2	-21.1	37.9

ที่มา : กระทรวงการคลัง



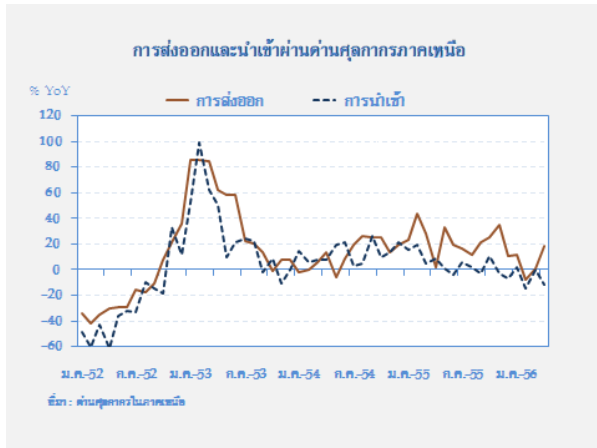
ในเดือนเมษายน 2556 การเบิกจ่ายงบประมาณผ่านคลังจังหวัดในภาคเหนือ มีมูลค่าทั้งสิ้น 18,826.2 ล้านบาท ขยายตัวจากระยะเดียวกันปีก่อนร้อยละ 37.9 ทั้งรายจ่ายประจำและลงทุนร้อยละ 45.4 และ 12.5 ตามลำดับ โดยรายจ่ายประจำเป็นการเบิกจ่ายเงินอุดหนุนให้กับท้องถิ่น เพื่อนำไปดำเนินการตามโครงการของรัฐบาล เช่น นมโรงเรียน ค่าเบี้ยยังชีพ และเงินค่าตอบแทนอาสาสมัครสาธารณสุข นอกจากนี้ ค่าใช้สอยและค่าตอบแทนยังคงเบิกจ่ายดี

ด้านรายจ่ายลงทุนขยายตัวร้อยละ 12.5 ตามการเบิกจ่ายในหมวดที่ดินและสิ่งปลูกสร้างตามการก่อสร้างของโครงการปีงบประมาณปัจจุบันและต่อเนื่องจากปีก่อนของหน่วยงานกรมทางหลวง กรมทางหลวงชนบท และกรมชลประทาน

หน่วยงานที่เบิกจ่ายงบประมาณระดับสูงในเดือนนี้ ได้แก่ กรมส่งเสริมการปกครองส่วนท้องถิ่น สำนักงานคณะกรรมการการศึกษาขั้นพื้นฐาน สำนักงานปลัดกระทรวงสาธารณสุข และกรมทางหลวง โดยจังหวัดที่มีการเบิกจ่ายมาก ได้แก่ เชียงใหม่ 2,634.7 ล้านบาท นครสวรรค์ 1,836.1 ล้านบาท พิษณุโลก 1,806.2 ล้านบาท และเชียงราย 1,613.3 ล้านบาท

สำหรับอัตราการเบิกจ่ายงบประมาณปีปัจจุบันในภาคเหนืออยู่ที่ร้อยละ 75.5 สูงกว่าร้อยละ 70.0 ระยะเดียวกันปีก่อน

2.8 การค้าต่างประเทศ



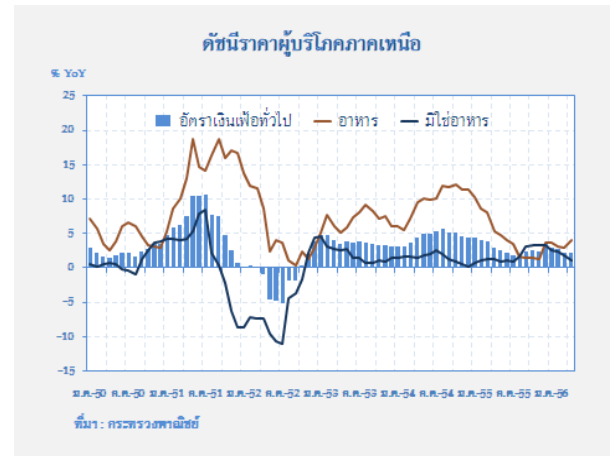
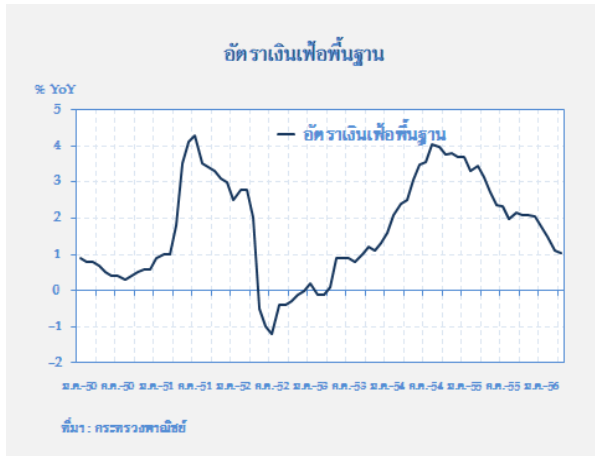
เดือนเมษายน ปี 2556 มูลค่าการส่งออกผ่านด่านศุลกากร (รวมการส่งออกผ่านด่านชายแดน) ในภาคเหนือขยายตัวร้อยละ 18.1 เป็นมูลค่า 349.5 ล้านดอลลาร์ สรอ. ตามการส่งออกผ่านด่านชายแดนไปเมียนมาร์และลาว ส่วนการส่งออกไปประเทศอื่นๆ ขยายตัวตามการส่งออกสินค้าประเภทชิ้นส่วน

อิเล็กทรอนิกส์ แต่สินค้ากลุ่มอุตสาหกรรมประเภทเลนส์กล้องถ่ายรูป ยังหดตัวต่อเนื่อง จากความนิยมเปลี่ยนไปใช้กล้องในโทรศัพท์แบบ smart phone/ Tablet ทดแทนกล้องดิจิทัลคอมแพ็ค

การนำเข้า มูลค่า 113.4 ล้านดอลลาร์ สรอ. หดตัวจากระยะเดียวกันปีก่อนร้อยละ 12.0 ตามการนำเข้าสินค้าจากประเทศอื่นๆ ในกลุ่มวัตถุดิบและสินค้าชั้นกลาง เช่น แผ่นแก้วสำหรับทำเลนส์ ด้านการนำเข้าจากประเทศเพื่อนบ้านผ่านด่านชายแดนขยายตัวตามการนำเข้าจากเมียนมาร์และลาว จากการนำเข้าพืชผลทางการเกษตรที่ใช้สิทธิประโยชน์ทางภาษี (AFTA) โค-กระบือมีชีวิต เฟอร์นิเจอร์ และสิ่งประดิษฐ์ที่ทำด้วยไม้

ด้านเสถียรภาพ

2.9 ระดับราคา



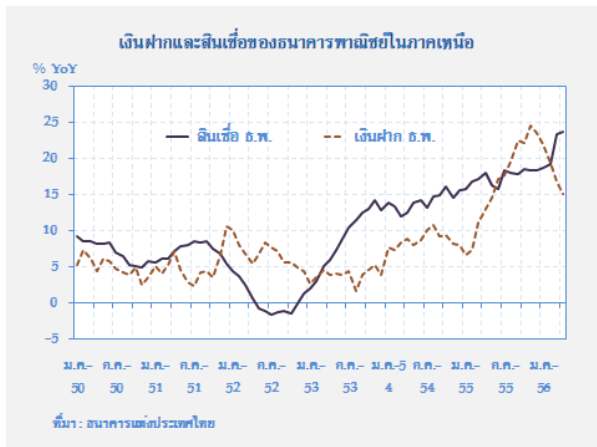
กระทรวงพาณิชย์ มีการปรับปรุงน้ำหนักดัชนีราคาผู้บริโภคทั่วไปของภาคเหนือ จากปีฐาน 2540 เป็นปีฐาน 2554 โดยมีจำนวนสินค้าและบริการที่ใช้คำนวณดัชนี เพิ่มขึ้นจาก 386 รายการ เป็น 420 รายการ และเพิ่มจังหวัดน่านอีก 1 จังหวัดในการเก็บตัวอย่าง (นครสวรรค์ ดาก แพร่ เชียงใหม่ เชียงราย อุตรดิตถ์ พิษณุโลก เพชรบูรณ์ และน่าน รวม 9 จังหวัด) ทั้งนี้ เริ่มคำนวณและเผยแพร่ ตั้งแต่เดือนมกราคม 2556 เป็นต้นมา

เดือนเมษายน 2556 ดัชนีราคาผู้บริโภคทั่วไปภาคเหนืออยู่ที่ระดับ 104.82 เพิ่มขึ้นจากระยะเดียวกัน

ปีก่อนร้อยละ 2.20 โดยหมวดอาหารและเครื่องดื่มปรับเพิ่มขึ้นร้อยละ 4.08 และสูงขึ้นจากเดือนก่อนตามราคาอาหารสดในกลุ่มผักและผลไม้ รวมถึงราคาเนื้อสัตว์ สูงขึ้น ผลจากหลายพื้นที่ประสบปัญหาภาวะแล้ง สภาพอากาศร้อนจัด ทำให้ผลผลิตออกสู่ตลาดลดลง ในขณะที่ **หมวดอื่น ๆ มิใช่อาหารและเครื่องดื่ม** เพิ่มขึ้นเล็กน้อยร้อยละ 1.05 ตามการชะลอตัวลงของราคาขายปลีกน้ำมันเชื้อเพลิงในประเทศ ประกอบกับช่วงเดียวกันปีก่อนมีการเก็บเงินนำส่งเข้ากองทุนน้ำมันสำหรับอัตราเงินเฟ้อพื้นฐาน อยู่ที่ร้อยละ 1.04

2.10 การเงิน

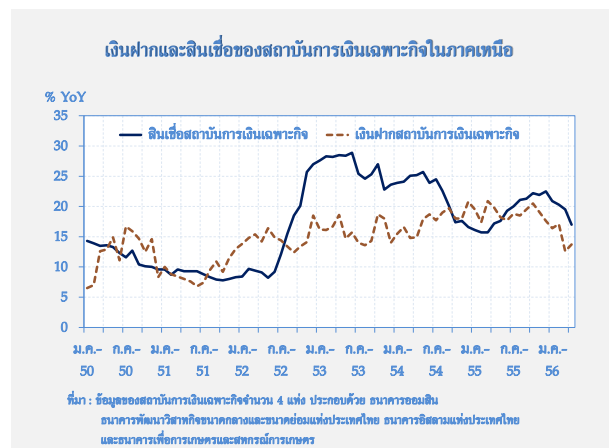
ณ สิ้นเดือนเมษายน 2556 เงินฝากของธนาคารพาณิชย์ในภาคเหนือ มียอดคงค้าง 562,461 ล้านบาท ขยายตัวจากระยะเดียวกันปีก่อนร้อยละ 15.0 ชะลอตัวต่อเนื่องจากเดือนก่อน โดยเงินฝากเพิ่มขึ้นจากเดือนก่อน 3,248 ล้านบาท จากเงินฝากของหน่วยงานส่วนราชการเป็นสำคัญ



ด้านเงินให้สินเชื่อของธนาคารพาณิชย์ มียอดคงค้าง 518,230 ล้านบาท ขยายตัวต่อเนื่องจากเดือนก่อน โดยขยายตัวร้อยละ 23.6 ในเดือนนี้เงินให้สินเชื่อเพิ่มขึ้นจากเดือนก่อน 5,255 ล้านบาท ตามความต้องการสินเชื่ออุปโภคบริโภคส่วนบุคคล เช่น เข้าซื้อรถยนต์ และเพื่อที่อยู่อาศัย ด้านสินเชื่อธุรกิจเอกชนส่วนใหญ่เป็นธุรกิจค้าปลีกค้าส่ง รับเหมาก่อสร้าง และธุรกิจการเงิน โดยเฉพาะเชียงใหม่ พิษณุโลกและเชียงราย สำหรับสัดส่วนเงินให้สินเชื่อต่อเงินฝาก เท่ากับร้อยละ 92.1 เพิ่มขึ้นจากร้อยละ 91.7 เดือนก่อนหน้า

เงินฝากของสถาบันการเงินเฉพาะกิจ ณ สิ้นเดือนเมษายน 2556 มียอดคงค้าง 344,059 ล้านบาท ขยายตัวจากระยะเดียวกันปีก่อนร้อยละ 13.7 โดยยอดคงค้างเพิ่มขึ้นจากเดือนก่อน 3,212 ล้านบาท โดยเฉพาะธนาคารออมสินและธนาคารเพื่อการเกษตรและสหกรณ์การเกษตร อย่างไรก็ตาม เงินฝากของธนาคารอิสลามแห่งประเทศไทยลดลงต่อเนื่องจากเดือนก่อน

ด้านเงินให้สินเชื่อ มียอดคงค้าง 481,584 ล้านบาท ขยายตัวจากระยะเดียวกันปีก่อนร้อยละ 17.0 ชะลอตัวจากเดือนก่อน อย่างไรก็ตาม ยอดคงค้างเพิ่มขึ้นเล็กน้อย ตามสินเชื่อเพื่อที่อยู่อาศัยและผู้ประกอบธุรกิจของธนาคารออมสิน และสินเชื่อแก่เกษตรกรของธนาคารเพื่อการเกษตรและสหกรณ์การเกษตร ขณะที่ธนาคารอิสลามแห่งประเทศไทยและธนาคารพัฒนาวิสาหกิจขนาดกลางและขนาดย่อมลดลงเล็กน้อยจากเดือนก่อน สำหรับสัดส่วนเงินให้สินเชื่อต่อเงินฝาก อยู่ที่ร้อยละ 140.0 ไกล่เคียงกับเดือนก่อน



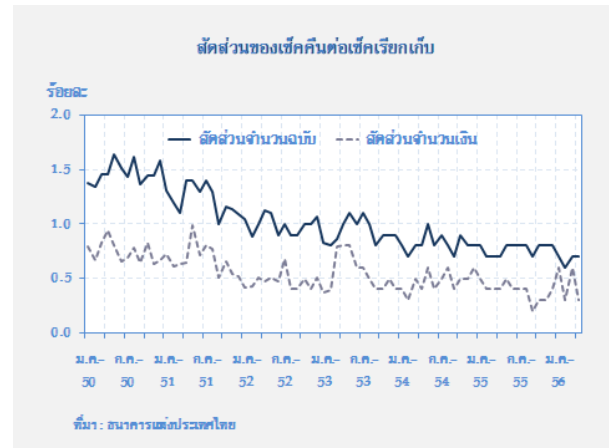
2.11 สำนักหักบัญชี

	2555	2555			2556		
		ครึ่งปีแรก	ไตรมาส 3	ไตรมาส 4	ไตรมาส 1	มี.ค.	เม.ย.
ปริมาณเช็คเรียกเก็บ (พันฉบับ)	3,072.7	1,553.0	783.9	735.8	739.6	248.8	243.0
มูลค่าเช็คเรียกเก็บ (พันล้านบาท)	690.3	326.3	176.8	187.2	167.4	56.2	59.7
ปริมาณเช็คคืน (พันฉบับ)	23.3	11.4	6.2	5.7	5.1	1.8	1.7
มูลค่าเช็คคืน (พันล้านบาท)	2.6	1.4	0.6	0.6	0.9	0.3	0.2

ในเดือนเมษายน 2556 การใช้เช็คผ่านสำนักหักบัญชีทั้ง 18 แห่งในภาคเหนือ มีปริมาณเช็คเรียกเก็บจำนวน 242,963 ฉบับ มูลค่า 59,743.5 ล้านบาท โดยปริมาณเช็คเรียกเก็บลดลงต่อเนื่องร้อยละ 76.5 จากระยะเดียวกันปีก่อน อย่างไรก็ตาม อย่างไรก็ดี มูลค่าเช็คเรียกเก็บขยายตัวร้อยละ 17.1 สอดคล้องกับมูลค่าเช็คเรียกเก็บเฉลี่ยต่อฉบับมีแนวโน้มเพิ่มขึ้น

ด้านปริมาณเช็คคืนด้วยเหตุผลไม่มีเงิน มีจำนวน 1,737 ฉบับ มูลค่า 205.1 ล้านบาท โดยปริมาณเช็คคืนลดลงจากระยะเดียวกันปีก่อนร้อยละ 4.7 สะท้อนถึงผู้ประกอบการไม่มีปัญหาด้านสภาพคล่องทางการเงิน ด้านมูลค่าเช็คคืนขยายตัวร้อยละ

11.0 โดยสัดส่วนเช็คคืนด้วยเหตุผลไม่มีเงินต่อเช็คเรียกเก็บ อยู่ที่ร้อยละ 0.7 และ 0.3 ตามลำดับ



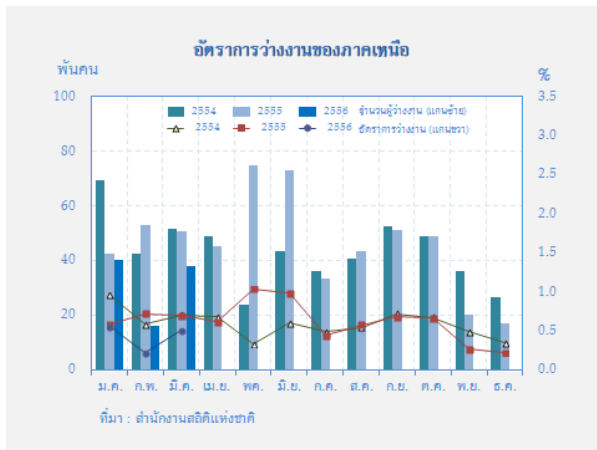
ภาวะแรงงาน

2.12 การจ้างงานในภาคเหนือ

รายการ	2555	2555			2556		
		ครึ่งปีแรก	ไตรมาส 3	ไตรมาส 4	ไตรมาส 1	มี.ค.	เม.ย.
จำนวนผู้ว่างงาน (พันคน)	45	57	41	26	31	38	45
อัตราการว่างงาน (ร้อยละ)	0.6	0.8	0.6	0.4	0.4	0.5	0.6

ที่มา สำนักงานสถิติแห่งชาติ

ในเดือนเมษายน 2556 การจ้างงานรวมภาคเหนือลดลงเล็กน้อยจากการจ้างงานในภาคเกษตรกรรม ขณะที่การจ้างงานนอกภาคเกษตรกรรมยังคงขยายตัว ด้านอัตราการว่างงานยังอยู่ในระดับต่ำ



การจ้างงาน ผู้มีงานทำมีจำนวน 7.2 ล้านคน ลดลงเล็กน้อยจากระยะเดียวกันปีก่อนร้อยละ 0.1 ตามการจ้างงานในภาคเกษตรที่ลดลงร้อยละ 3.3 อย่างไรก็ดี การจ้างงานนอกภาคเกษตรยังคงขยายตัวดีร้อยละ 2.6 ตามการจ้างงานในสาขาโรงแรมและภัตตาคารขยายตัวร้อยละ 13.7 สอดคล้องกับภาวะการท่องเที่ยวที่ขยายตัวดีในช่วงเทศกาล ด้านการจ้างงานในสาขาการค้า ก่อสร้าง และการผลิตขยายตัว 6.3, 2.4 และ 1.1 ตามลำดับ

อัตราการว่างงาน เพิ่มขึ้นเล็กน้อยอยู่ในระดับต่ำที่ร้อยละ 0.6 โดยผู้ว่างงานมีจำนวน 45,380 คน ในจำนวนผู้ว่างงานประกอบด้วย ผู้เคยทำงานมาก่อน 28,340 คน ส่วนใหญ่เป็นผู้เคยทำงานในภาคบริการ สาขาโรงแรมและภัตตาคาร ส่วนผู้ไม่เคยทำงานมาก่อนเข้าสู่ตลาดแรงงานเป็นครั้งแรกมีจำนวน 17,040 คน ส่วนใหญ่จบการศึกษาระดับอุดมศึกษา

จำนวนผู้ประกันตนในระบบประกันสังคม ณ สิ้นเดือนเมษายน 2556 รวมตามมาตรา 33 (ภาคบังคับ) และ 39 (ภาคสมัครใจ) มีจำนวน 812,332 ราย เพิ่มขึ้นจากระยะเดียวกันปีก่อนร้อยละ 4.6 โดยจำแนกเป็นผู้ประกันตนตามมาตรา 33 จำนวน 662,051 ราย เพิ่มขึ้นร้อยละ 2.7 และผู้ประกันตนตามมาตรา 39 มีจำนวน 150,281 ราย เพิ่มขึ้นร้อยละ 13.6

จำนวนผู้ประกันตนที่ขอรับประโยชน์ทดแทนกรณีว่างงาน ณ สิ้นเดือนเมษายน 2556 ผู้ออกจากงานที่ถูกเลิกจ้างมีจำนวน 1,991 คน เพิ่มขึ้นจากเดือนก่อนหน้าร้อยละ 2.7 แต่ลดลงร้อยละ 49.2 เมื่อเทียบกับปีก่อน

ส่วนที่ 3 ตารางเครื่องชี้วัดเศรษฐกิจที่สำคัญ

	2555		2556			
	พ.ย.	ธ.ค.	ม.ค.	ก.พ.	มี.ค.	เม.ย.
ธนาคารแห่งประเทศไทย						
ตารางแบบแถลงข่าวเศรษฐกิจและการเงินภาคเหนือ เดือนเมษายน 2556						
จัดทำโดย ธนาคารแห่งประเทศไทย สำนักงานภาคเหนือ (โทร.0 5393 1131)						
ธนาคารแห่งประเทศไทย (The Internet ที่ http://www.bot.or.th)						
ภาคเศรษฐกิจจริง (% การเปลี่ยนแปลงจากระยะเดียวกันปีก่อน นอกจากระบุเป็นอย่างอื่น)						
ดัชนีรายได้เกษตรกร	13.9 ^R	7.8 ^R	-1.2 ^R	-5.4 ^R	-3.8 ^R	-3.8 ^F
ดัชนีผลผลิตสินค้าเกษตร	15.6 ^R	10.3 ^R	-2.0 ^R	-6.9 ^R	-6.5 ^R	-4.9 ^F
ดัชนีราคาสินค้าเกษตร	-1.5 ^R	-2.2 ^R	0.8 ^R	1.6 ^R	2.9 ^R	1.2 ^F
ราคาสินค้าเกษตรสำคัญ						
ข้าวเปลือกเจ้า 14-15 %	-2.4	-0.7	8.1	8.2	2.1	-3.3
อ้อยโรงงาน	-14.6 ^R	-14.0 ^R	-12.6 ^R	-11.7 ^R	-11.1 ^R	-11.1
มันสำปะหลัง	-13.1	-16.7	-12.1	1.4	27.1	19.6
สุกรเกิน 100 กิโลกรัม	-7.2	-12.2	-10.0	8.1	10.2	11.4
ไก่รุ่นพันธุ์เนื้อ	-4.2	3.2	6.1	12.3	31.6	44.4
ไข่ไก่สดคละ	-24.8	-18.7	-5.0	5.9	6.4	17.8
ดัชนีผลผลิตอุตสาหกรรมที่ปรับฤดูกาล (ระดับ)	111.2	82.0	95.3	96.5	101.0 ^R	90.2 ^F
ดัชนีผลผลิตอุตสาหกรรมที่ไม่ปรับฤดูกาล (ระดับ)	127.8	112.1	101.3	103.9	132.3 ^R	85.5 ^F
ดัชนีผลผลิตอุตสาหกรรมที่ไม่ปรับฤดูกาล	20.1	-15.1	3.0	0.4	-3.8 ^R	-20.7 ^F
ภาคบริการ						
- จำนวนผู้โดยสารผ่านท่าอากาศยาน	19.6	18.8	9.6	17.0	16.2	15.5
- ภาษีมูลค่าเพิ่มประเภทโรงแรมและภัตตาคาร *(ละก่อนภาษีเดือนก่อนหน้า)	33.4	18.3	10.6	7.6	16.4 ^R	27.7 ^F
- อัตราการเข้าพัก (ร้อยละ)	60.6	65.1	64.4	64.0	53.6 ^R	45.8 ^F
- ราคาท้องพักเฉลี่ย (บาท)	1,433.3	1,809.2	1,667.1	1,602.9	1,410.1 ^R	1,241.7 ^F
ภาคการค้า						
- ดัชนีค้าส่ง	20.4	8.3	13.5	29.0	7.0 ^R	15.4 ^F
- ดัชนีค้าปลีก	37.7	37.3	32.8	21.6	11.4 ^R	11.1 ^F
ดัชนีการอุปโภคบริโภค						
- ยอดขายหมวดค้าส่งค้าปลีกและหมวดอื่น ๆ ที่เกี่ยวข้องกับการบริโภค (Real term)	32.0	28.0	26.4	22.2	9.6 ^R	11.9 ^F
- ปริมาณรถยนต์จดทะเบียน	227.1	454.6	111.5	76.9	69.5	79.2
- ปริมาณรถจักรยานยนต์จดทะเบียน	18.7	35.9	23.0	4.5	-4.2	21.2
ดัชนีการลงทุนภาคเอกชน						
- พื้นที่อนุญาตรับก่อสร้างในเขตเทศบาล	38.5	27.6	137.8	7.6	29.6	17.5
- ค่าธรรมเนียมขายและขายฝากที่ดิน	39.6	-8.3	56.3	17.9	24.9	48.7
การเบิกจ่ายงบประมาณผ่านคลังจังหวัด						
- ใช้จ่ายประจำ	11.0	11.0	4.3	-40.0	-33.2	45.4
- ใช้จ่ายงบลงทุน	131.7	86.0	111.0	31.8	59.9	12.5
ดัชนีราคาผู้บริโภคทั่วไป						
- อาหารและเครื่องดื่ม	1.23	3.68	3.57	3.07	2.96	4.08
- มีใช้อาหารและเครื่องดื่ม	3.22	3.36	2.63	2.39	1.78	1.05
ดัชนีราคาผู้บริโภคพื้นฐาน (ไม่รวมราคาอาหารสดและพลังงาน)						
	2.07	2.06	1.76	1.49	1.11	1.04
ภาคต่างประเทศ (ล้านดอลลาร์ สรอ. นอกจากจะระบุเป็นอย่างอื่น)						
สินค้าออกผ่านด่านศุลกากร	397.1	367.0	348.1	330.5	405.8	349.5
(Δ%)	34.9	10.2	12.0	-8.3	1.4	18.1
สินค้าเข้าผ่านด่านศุลกากร	139.3	132.2	134.6	110.7	133.6	113.4
(Δ%)	-2.8	-6.9	1.8	-14.2	-0.2	-12.0
ภาคการเงิน (พันล้านบาท นอกจากจะระบุเป็นอย่างอื่น)						
เงินฝากของธนาคารพาณิชย์	544.2	543.0	548.3	545.8	559.2	562.5
(Δ%)	24.5	23.5	22.0	19.4	16.7	15.0
เงินให้สินเชื่อของธนาคารพาณิชย์	469.9	477.1	480.0	486.5	513.0*	518.2
(Δ%)	18.4	18.3	18.6	19.1	23.4	23.6

F = ระบุเบื้องต้น N.A. = ยังไม่มีข้อมูล R = มีการปรับปรุงข้อมูล

* รวมการโอนเงินเข้าเมืองมาตามส่วนกลาง 14,059 ล้านบาท ซึ่งเพิ่มขึ้นกับเดือนก่อนหน้า โดยไม่รวมส่วนเกินระดับอื่น 20.1%

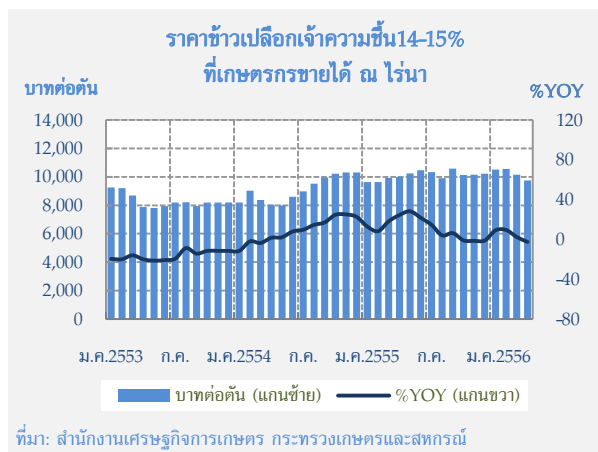
ส่วนที่ 4 รายงานพิเศษ

สินค้าเกษตรสำคัญ : ข้าว¹

เดือนเมษายน 2556 ราคาข้าวเปลือกภายในประเทศ ซึ่งเป็นราคารับจํานำ ลดลงจากเดือนก่อนเนื่องจากอุปทานข้าวนาปรังในตลาดเพิ่มขึ้นตามฤดูกาลเก็บเกี่ยว ประกอบกับโรงสีและผู้ส่งออกชะลอการรับซื้อตามความต้องการจากต่างประเทศ ส่งผลให้เกษตรกรส่วนใหญ่นำข้าวเปลือกไปจํานำกับทางการเพราะให้ผลตอบแทนสูงกว่า

1. ภาวะราคาข้าว

1.1 เดือนเมษายน 2556



ราคาข้าวเปลือกภายในประเทศ ซึ่งเป็นราคารับจํานำ พิจารณาจากราคาข้าวเปลือกเจ้าความชื้น 14-15% เฉลี่ยตันละ 9,753 บาท ลดลงจากเดือนก่อน เนื่องจากอุปทานข้าวนาปรังในตลาดเพิ่มขึ้นตามฤดูกาลเก็บเกี่ยว ประกอบกับโรงสีและผู้ส่งออกชะลอการรับซื้อ ตามความต้องการจากต่างประเทศที่มีไม่มาก ทั้งนี้ ราคาข้าวเปลือกนอกโครงการรับจํานำที่

ลดลง ส่งผลให้เกษตรกรส่วนใหญ่นำข้าวเปลือกไปจํานำกับโครงการภาครัฐ โดยในเดือนนี้มีข้าวเปลือกเข้าร่วมโครงการฯ จำนวน 2.8 ล้านตัน หรือเกือบทั้งหมดของปริมาณผลผลิตข้าวเปลือกที่ออกสู่ตลาดในเดือนนี้ ส่งผลให้ตั้งแต่เปิดโครงการรับจํานำข้าวเปลือก ปีการผลิต 2555/56 คือ 1 ตุลาคม 2555 ถึงสิ้นเดือนเมษายน 2556 มีข้าวเปลือกเข้าร่วมโครงการฯ แล้วจำนวน 14.2 ล้านตัน หรือ 8.5 ล้านตันข้าวสาร² มูลค่า 228,804.6 ล้านบาท

1.2 แนวโน้มราคาข้าว

ราคาข้าวเปลือกภายในประเทศ ปี 2556 คาดว่ายังได้ประโยชน์จากโครงการรับจํานำของทางการที่คงกำหนดราคารับจํานำสูงกว่าตลาดมาก คาดว่า ราคาส่งออกข้าวไทย จะอยู่ในระดับสูงกว่าราคาข้าวในตลาดโลกต่อไป ขณะที่ราคาข้าวในตลาดโลกมีแนวโน้มลดลง ตามอุปทานในตลาดที่เพิ่มขึ้น

2. ปัจจัยกำหนดราคา

2.1 ปัจจัยเชิงโครงสร้าง

ความต้องการข้าวไทยจากต่างประเทศ เดือนเมษายน 2556 ไทยส่งออกข้าวจำนวน 445,353.4 ตัน มูลค่า 9,108 ล้านบาท ลดลงจากช่วงเดียวกันปีก่อนร้อยละ 12.8 และร้อยละ 12.7 ตามลำดับ เนื่องจากราคาส่งออกข้าวไทยคงอยู่ในระดับสูง ส่งผลให้ผู้นำเข้าข้าวในต่างประเทศหันไปนำเข้าจากประเทศอื่นที่ราคาต่ำกว่าแทน (เวียดนาม และอินเดีย) โดยราคาส่งออกข้าวไทยสูงกว่าราคาส่งออกข้าวเวียดนามตันละ 184 ดอลลาร์ สรอ. และสูงกว่าราคาส่งออกข้าวอินเดียนตันละ 119 ดอลลาร์ สรอ. ส่งผลให้ 4 เดือนแรกปี 2556

¹ จัดทำโดย: น.ส.ดวงทิพย์ ศิริกาญจนารักษ์ เศรษฐกรอาวุโส ส่วนเศรษฐกิจภาค สำนักงานภาคเหนือ E-mail: DoungtiS@bot.or.th โทรศัพท์ 0-5393-1147

Disclaimer: บทความนี้เป็นความเห็นของผู้เขียน ไม่จำเป็นต้องสอดคล้องกับความเห็นของธนาคารแห่งประเทศไทย จัดทำขึ้นเพื่อประกอบการวิเคราะห์และประเมินเศรษฐกิจ

² ทั้งนี้ ตลาดคาดว่าสต็อกข้าวสารของทางการไทยมีประมาณ 15-17 ล้านตัน

เวียดนามส่งออกข้าวแล้วจำนวน 2.2 ล้านตัน เพิ่มขึ้นร้อยละ 22.4 เมื่อเทียบกับช่วงเดียวกันปีก่อน สำหรับอินเดีย ส่งออกแล้วจำนวน 3 ล้านตัน อยู่ในเกณฑ์ดีแม้จะลดลงร้อยละ 17.5 เมื่อเทียบกับช่วงเดียวกันปีก่อน ทั้งนี้ ปี 2556 กระทรวงพาณิชย์ได้กำหนดเป้าหมายส่งออกข้าวมูลค่า 5,700 ล้านดอลลาร์ สรอ. ปริมาณ 8.5 ล้านตัน เพิ่มขึ้นจากปี 2555 ร้อยละ 21.1 และ 23.2 ตามลำดับ

ตารางที่ 1 ปริมาณการผลิต การบริโภค และสต็อกข้าวโลก (หน่วย: ล้านตันข้าวสาร)				
	2553/54	2554/55	2555/56	
			พยากรณ์ มี.ค.56	พยากรณ์ เม.ย.56
การผลิต	449.1	465.8	468.1	467.6
บริโภค	445.6	459.0	470.2	469.3
การค้า	36.2	39.1	37.4	37.4
สต็อกปลายปี	98.7	105.5	103.3	103.8

ที่มา: United States Department of Agriculture

เดือนเมษายน 2556 USDA คาดว่า ปี 2555/56 ความต้องการบริโภคข้าวโลกจะเพิ่มขึ้น 10.3 ล้านตัน ขณะที่ผลผลิตข้าวโลกเพิ่มขึ้นจากปีก่อนเล็กน้อย แต่เนื่องจาก (1) ผลผลิตของประเทศผู้บริโภครายสำคัญ เช่น จีน อินเดีย และฟิลิปปินส์เพิ่มขึ้นทำให้ความจำเป็นซื้อข้าวจากต่างประเทศลดลง (2) ในจีเรียซึ่งเป็นผู้นำเข้าข้าวรายใหญ่ที่สุดของโลกเมื่อปีที่ผ่านมามีความต้องการนำเข้าข้าวลดลงเพราะสต็อกเหลืออยู่มาก คาดว่าปริมาณการค้าข้าวโลกจะลดลงจาก 39.1 ล้านตันปีก่อน เหลือ 37.4 ล้านตัน และสต็อกข้าวโลกจะลดลงจากปีก่อนเล็กน้อย จาก 105.5 ล้านตัน เป็น 103.8 ล้านตัน อย่างไรก็ตาม สต็อกข้าวของผู้ส่งออกสำคัญ ได้แก่ อินเดีย ไทย และเวียดนาม ยังอยู่ในระดับสูง

การผลิต เดือนเมษายน 2556 ผลผลิตข้าวเปลือกนาปรังออกสู่ตลาดเพิ่มขึ้นจากเดือนก่อนตามฤดูกาลเก็บเกี่ยว แต่ลดลงเมื่อเทียบกับระยะเดียวกันปีก่อน ทั้งนี้ สำนักงานเศรษฐกิจการเกษตร คาดว่าผลผลิตฤดูนาปรัง หรือรุ่นแล้ง ปี 2556 ทั้งฤดูจะมีปริมาณ 9.9 ล้านตัน ลดลงจากปีก่อนร้อยละ 19.1 ส่วนหนึ่งเป็นผลจากปริมาณผลผลิตข้าวนาปรังปีก่อนมีมากกว่าปกติ ซึ่งเป็นผลจากการเลื่อนการปลูกข้าวของเกษตรกรในพื้นที่ประสบอุทกภัยเมื่อปลายปี 2554 ประกอบกับปีนี้แหล่งน้ำในธรรมชาติและในเขื่อนสำคัญอยู่ในระดับต่ำ อาจไม่เอื้ออำนวยต่อการเพาะปลูก

2.2 ปัจจัยระยะสั้นและระยะปานกลาง

สินค้าคงคลัง ในเดือนนี้ USDA คาดว่า สต็อกข้าวสารไทย ณ สิ้นปี 2556 จะเพิ่มขึ้นเป็น 8.0 ล้านตัน จาก 6.9 ล้านตัน ในปีก่อน สูงสุดในรอบ 20 ปี จากการเพิ่มขึ้นของสต็อกในโครงการรับจำนำของทางการไทย สำหรับสัดส่วนสต็อกข้าวสารโลกต่อความต้องการบริโภคใกล้เคียงกับปีก่อน

มาตรการทางการค้า มติคณะรัฐมนตรี วันที่ 31 มี.ค. 56 อนุมัติกรอบวงเงินหมุนเวียนของโครงการรับจำนำข้าวเปลือก ครั้งที่ 2 ปีการผลิต 2555/56 (ฤดูนาปรัง ปี 2556) จำนวน 105,000 ล้านบาท สำหรับข้าวเปลือกจำนวน 7 ล้านตัน ช่วงวันที่ 1 กุมภาพันธ์ - 15 กันยายน 2556 ด้วยราคารับจำนำเดิมคือ 13,800 - 15,000 บาท สูงกว่าตลาดร้อยละ 36-48 ทั้งนี้ ทางการคงทยอยระบายสต็อกต่อเนื่อง โดยอนุญาตให้ผู้ชนะการประมูลสามารถขายข้าวได้ทั้งในประเทศและส่งออก

ส่วนที่ 5 ลำดับเหตุการณ์สำคัญทางเศรษฐกิจและการเงินที่เกี่ยวข้องกับภาคเหนือ

เรื่อง	สาระสำคัญ	วันที่ประกาศ
<p>ด้านการคมนาคม</p> <p>การจัดตั้งสถานีขนส่งผู้โดยสารอำเภอเทิง จังหวัดเชียงราย</p>	<p>ในบริเวณที่ดินที่ราชพัสดุแปลงทะเบียนที่ ชร. 367 ตำบลเวียงเทิง อำเภอเทิง จังหวัดเชียงราย เนื้อที่ 6 ไร่ 1 งาน 30.43 ตารางวา</p>	<p>15 มี.ค. 56 (ราชกิจจานุเบกษา 19 เม.ย. 56)</p>
<p>ด้านการเกษตร</p> <p>กำหนดราคาอ้อยขั้นสุดท้าย ฤดูกาลผลิต ปี 2554/2555</p>	<p>กำหนดราคาอ้อยขั้นสุดท้ายฤดูกาลผลิตปี 2554/2555 อัตราตันอ้อยละ 1,074.54 บาท ณ ระดับค่าความหวาน 10 ซี.ซี.เอส. โดยกำหนดอัตราขึ้น/ลง ของราคาอ้อยเท่ากับ 64.47 บาทต่อ 1 หน่วย ซี.ซี.เอส. และผลตอบแทนการผลิตและจำหน่ายน้ำตาลทรายขั้นสุดท้าย ตันอ้อยละ 460.52 บาท</p>	<p>4 เม.ย. 56 (ราชกิจจานุเบกษา 30 เม.ย. 56)</p>
<p>โครงการป้องกันแก้ไขปัญหาลิ้นจี่ ปี 2556</p>	<p>โดยกระทรวงเกษตรและสหกรณ์ดำเนินโครงการ ภายใต้วงเงิน 20.2 ล้านบาท ดังนี้</p> <ol style="list-style-type: none"> 1. มาตรการกระจายผลผลิตออกนอกแหล่งผลิต วงเงินจ่ายขาด 15.9 ล้านบาท เพื่อเป็นค่าบริหารจัดการผลผลิตของจังหวัดเชียงใหม่ เชียงราย พะเยา และ น่าน เป้าหมายผลผลิต 6,360 ตัน 2. มาตรการประชาสัมพันธ์และส่งเสริมการบริโภค วงเงินจ่ายขาด 3.8 ล้านบาท เป้าหมายผลผลิต 390 ตัน 3. ค่าบริหารจัดการโครงการฯ เป็นค่าใช้จ่ายในการติดตามงาน และอื่น ๆ เป็นเงินจ่ายขาด 0.5 ล้านบาท 	<p>5 เม.ย. 56 (สรุปผลการประชุมคณะกรรมการนโยบายและมาตรการช่วยเหลือเกษตรกร)</p>
<p>การช่วยเหลือเกษตรกรผู้ปลูกหอมแดง (ฤดูแล้ง) จังหวัดเชียงใหม่</p>	<p>กรมการค้าภายในให้จังหวัดเชียงใหม่ดำเนินการ รวบรวมผลผลิตและกระจายผลผลิตออกนอกแหล่งผลิต เป้าหมาย 11,000 ตัน วงเงินจ่ายขาด 22.7 ล้านบาท ระยะเวลาดำเนินการ เดือนมีนาคม - พฤษภาคม 2556 ระยะเวลาโครงการเดือนมีนาคม - กันยายน 2556</p>	<p>5 เม.ย. 56 (สรุปผลการประชุมคณะกรรมการนโยบายและมาตรการช่วยเหลือเกษตรกร)</p>