



ธนาคารแห่งประเทศไทย

รายงานเศรษฐกิจและการเงิน

เดือนพฤษภาคม 2556

ส่วนเศรษฐกิจภาค
สำนักงานภาคเหนือ
โทร. 0 5393 1162

หมายเหตุ รายงานฉบับนี้เผยแพร่ที่

<http://www.bot.or.th/Thai/EconomicConditions/Thai/North/EconConditions/NREconReport/Pages/NREconReport.aspx>

สารบัญ

ส่วนที่ 1 บทสรุป	1
ส่วนที่ 2 ภาวะเศรษฐกิจภาคเหนือ	
ด้านอุปทาน	
2.1 ภาคเกษตรกรรม	2
2.2 ภาคอุตสาหกรรม	3
2.3 ภาคการท่องเที่ยว	4
2.4 ภาคการค้า	4
ด้านอุปสงค์	
2.5 การอุปโภคบริโภคภาคเอกชน	5
2.6 การลงทุนภาคเอกชน	6
2.7 การเบิกจ่ายงบประมาณผ่านคลังจังหวัดในภาคเหนือ	7
2.8 การค้าต่างประเทศ	8
เสถียรภาพ	
2.9 ระดับราคา	9
ภาวะการเงิน	
2.10 การเงิน	10
2.11 สำนักหักบัญชี	11
ภาวะแรงงาน	
2.12 การจ้างงาน	12
ส่วนที่ 3 ตารางเครื่องชี้วัดเศรษฐกิจที่สำคัญ	13
ส่วนที่ 4 รายงานพิเศษ สินค้าเกษตรสำคัญ : ข้าว เดือน พฤษภาคม 2556	14
ส่วนที่ 5 ลำดับเหตุการณ์สำคัญทางเศรษฐกิจและการเงินที่เกี่ยวข้องกับภาคเหนือ	16

รายงานเศรษฐกิจและการเงิน
เดือนพฤษภาคม 2556

ส่วนที่ 1 สรุปภาวะเศรษฐกิจภาคเหนือ

ภาวะเศรษฐกิจการเงินภาคเหนือเดือนพฤษภาคม 2556 โดยรวมชะลอตัว ตามการอุปโภคบริโภคและการลงทุนภาคเอกชนหลังจากเร่งตัวสูงในช่วงก่อนหน้า ด้านการส่งออกขยายตัวจากการค้าชายแดน และการท่องเที่ยวยังขยายตัวดีจากการจัดประชุมสัมมนานานาชาติที่เชียงใหม่ ส่วนรายได้เกษตรกรลดลงจากผลผลิตข้าวนา

ปรังเป็นสำคัญ ประกอบกับการผลิตเครื่องดื่มลดลงทำให้ผลผลิตภาคอุตสาหกรรมเดือนนี้หดตัว สำหรับการใช้จ่ายภาครัฐหดตัวชั่วคราวหลังจากเร่งเบิกจ่ายไปมากในช่วงก่อนหน้า ด้านเสถียรภาพเศรษฐกิจในประเทศ อัตราเงินเฟ้อและอัตราการว่างงานสูงขึ้นเล็กน้อย เงินฝากชะลอลง ส่วนสินเชื่อขยายตัวสูงมาก

% YoY	2555	2555			2556		
		ครึ่งปีแรก	ไตรมาส 3	ไตรมาส 4	ไตรมาส 1	เม.ย.	พ.ค.
ดัชนีการอุปโภคบริโภคภาคเอกชน	11.3	7.2	12.1	18.4	9.5 ^R	8.9 ^P	3.7 ^P
ดัชนีการลงทุนภาคเอกชน	10.8	3.4	15.4	21.3	9.7	6.3 ^R	3.6 ^R
การใช้จ่ายของภาครัฐ	18.1	8.6	17.3	40.1	-15.2	37.9	-12.4
มูลค่าการส่งออกสินค้า	23.2	24.5	16.5	22.9	1.2	18.1	7.4
มูลค่าการนำเข้าสินค้า	3.7	7.0	1.5	-0.1	-3.7	-12.0	-4.3
รายได้เกษตรกร	15.0	18.7	9.2	12.1	-3.7	-3.8	-8.6 ^P
ดัชนีผลผลิตอุตสาหกรรม	3.6	2.5	9.6	1.5	0.0 ^P	-20.5 ^R	-8.0 ^P
อัตราการเข้าพัก (ร้อยละ)	50.8 ^R	49.3	46.8	57.7	60.7	45.4 ^R	45.5 ^P

ที่มา : รวบรวมโดยธนาคารแห่งประเทศไทย สำนักงานภาคเหนือ

หมายเหตุ: ^P ข้อมูลเบื้องต้น

^R มีการปรับปรุงข้อมูล

ส่วนที่ 2 ภาวะเศรษฐกิจภาคเหนือ

ด้านอุปทาน

2.1 ภาคเกษตรกรรม

	2555 ^R	2555			2556		
		ครึ่งปีแรก	ไตรมาส 3	ไตรมาส 4	ไตรมาส 1	มี.ค.	พ.ค. ^P
รายได้เกษตรกร	15.0	18.7	9.2	12.1	-3.7	-3.8	-8.6
ผลผลิต	11.9	16.0	2.3	11.9	-5.4	-4.9	-8.6
ราคา	2.8	2.3	6.7	0.1	1.8	1.2	-0.1

หมายเหตุ : รายได้เกษตรกรโดยรวม ยังไม่หักต้นทุนการผลิต
 ราคา ณ ที่ไร่นา ไม่รวมเงินชดเชยและผลจากมาตรการของภาครัฐ
 ที่มา : ธนาคารแห่งประเทศไทย สำนักงานภาคเหนือ

เดือนพฤษภาคม 2556 **รายได้ของเกษตรกร**
 หดตัวร้อยละ 8.6 จากการลดลงของด้านผลผลิตเป็น
 สำคัญ



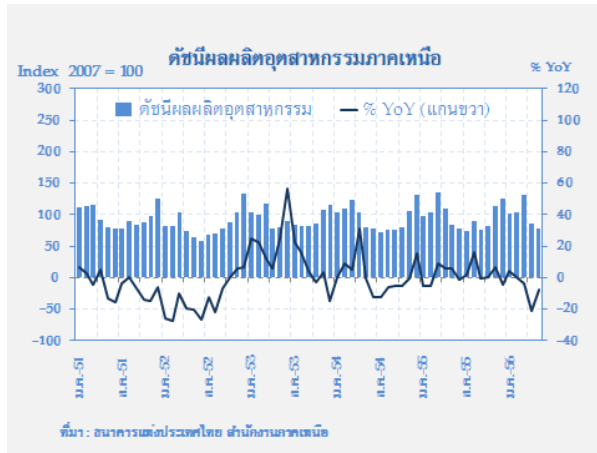
ผลผลิตสินค้าเกษตร ลดลงมากถึงร้อยละ 8.6
 เนื่องจากผลผลิตพืชสำคัญที่ออกสู่ตลาดในเดือนนี้
 ได้แก่ ข้าวนาปรัง สับปะรด และลิ้นจี่ ประสบปัญหา
 สภาพอากาศและปริมาณน้ำไม่เอื้ออำนวยต่อการผลิต
 ทำให้ผลผลิตต่อไร่ลดลงมาก ขณะเดียวกันการผลิต

สินค้าปศุสัตว์ก็ได้รับผลกระทบจากภาวะอากาศร้อน
 ส่งผลต่อการเจริญเติบโตซ้ำกว่าปกติทำให้มีผลผลิต
 ออกสู่ตลาดลดลง

ราคาสินค้าเกษตร หดตัวเล็กน้อยร้อยละ 0.1
 โดยราคาข้าวเปลือกเจ้านาปรังอ่อนตัวลง ส่วนหนึ่งเป็น
 ผลจากภาวะการซื้อขายน้อย เพราะผู้ส่งออกชะลอการ
 รับซื้อ ประกอบกับการส่งออกลดลงเนื่องจากราคาสูง
 กว่าคู่แข่ง อย่างไรก็ตาม ราคาสับปะรดโรงงานและลิ้นจี่
 สูงขึ้น เนื่องจากมีปริมาณผลผลิตน้อยกว่าปีก่อน
 ทางด้านราคาสินค้าปศุสัตว์เพิ่มขึ้นเพราะมีผลผลิตน้อย
 กว่าช่วงปกติ

แนวโน้ม รายได้ของเกษตรกรยังลดลงต่อเนื่อง
 ตามการลดลงของปริมาณผลผลิตพืชหลักสำหรับราคา
 สินค้าเกษตรมีแนวโน้มลดลงตามการลดราคาใน
 โครงการรับจำนำข้าว

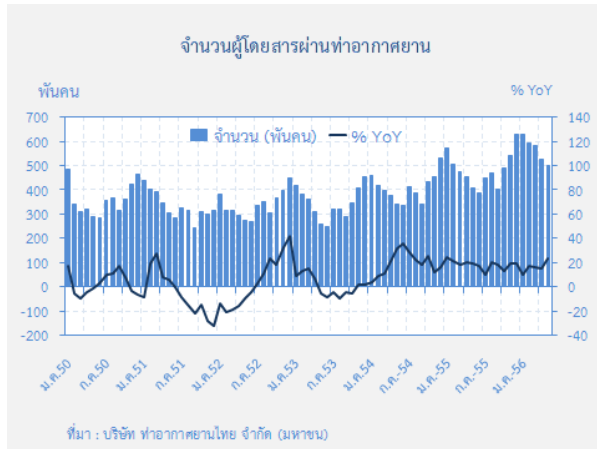
2.2 ภาคอุตสาหกรรม



ดัชนีผลผลิตอุตสาหกรรมเดือนพฤษภาคม 2556 ลดลงร้อยละ 8.0 ต่อเนื่องจากเดือนก่อน ตามการหดตัวของผลผลิตอุตสาหกรรมสำคัญ เช่น การผลิตอาหาร เครื่องดื่ม อุปกรณ์เกี่ยวกับกล้องถ่ายรูป และเครื่องหนัง โดยผลผลิตของอุตสาหกรรมอาหาร ลดลงร้อยละ 13.7 ตามการแปรรูปพืชผลทางการเกษตรที่หดตัว ทั้งพืชผักแช่แข็ง และการผลิตข้าวสาลลดลงตามผลผลิตข้าวเปลือก อุตสาหกรรม

เครื่องดื่มลดลงร้อยละ 4.2 ตามการผลิตน้ำอัดลมหดตัวกว่าร้อยละ 31.6 เนื่องจากเร่งผลิตในช่วงก่อนหน้า สำหรับการผลิตสุราเร่งตัว ส่วนหนึ่งจากฐานต่ำในปีก่อน ประกอบกับความต้องการในตลาดเพิ่มขึ้น การผลิตอุปกรณ์เกี่ยวกับกล้องถ่ายรูปและส่วนประกอบฮาร์ดดิสก์ไดรฟ์ ลดลงร้อยละ 34.2 ต่อเนื่องจากเดือนก่อน ตามความต้องการกล้องคอมแพคในตลาดโลกที่หดตัวลง อุตสาหกรรมเครื่องหนังลดลงกว่าร้อยละ 35.5 ตามความต้องการในตลาดยุโรปที่ชะลอลง ส่วนการผลิตน้ำตาลเดือนนี้ขยายตัวร้อยละ 14.0 จากการปิดทึบล่าช้าเมื่อเทียบกับฤดูการผลิตปีก่อน อย่างไรก็ตาม ผลผลิตน้ำตาลฤดูการนี้ลดลงจากปีก่อนจากค่าความหวานลดลงเป็นสำคัญ อย่างไรก็ตาม การผลิตชิ้นส่วนอิเล็กทรอนิกส์ขยายตัวที่ร้อยละ 4.5 ตามการผลิตแผงวงจรสำเร็จรูป และชิ้นส่วนอิเล็กทรอนิกส์ในอุตสาหกรรมยานยนต์

2.3 การท่องเที่ยว



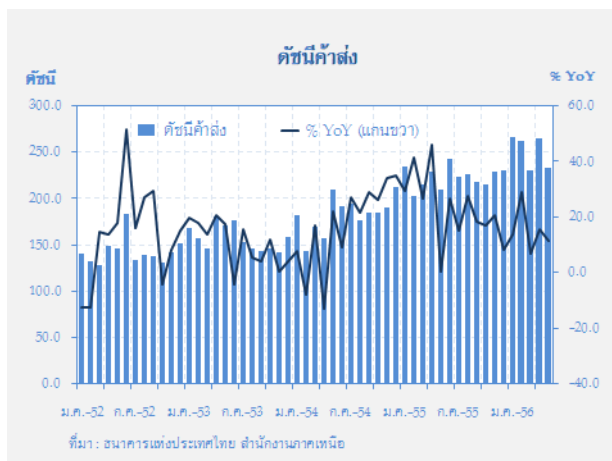
ในเดือนเมษายน 2556 การท่องเที่ยวปรับตัวดีขึ้นเมื่อเทียบกับระยะเดียวกันปีก่อน จากการจัดประชุมสัมมนานานาชาติที่เชียงใหม่ ได้แก่ การประชุมผู้นำด้านน้ำแห่งภูมิภาคเอเชีย-แปซิฟิก และการประชุมไทยแลนด์ไรซ์คอนเวนชัน 2013 ประกอบกับ

นักท่องเที่ยวเงินยังคงเดินทางมาท่องเที่ยวอย่างต่อเนื่องมีส่วนทำให้การท่องเที่ยวปรับตัวดีขึ้น

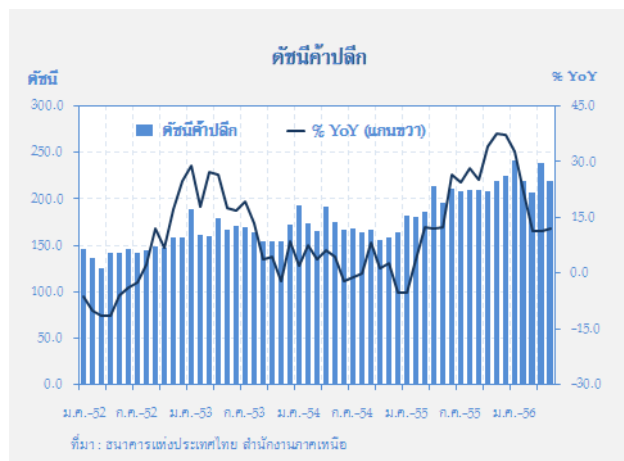
เครื่องชี้สำคัญ ได้แก่ จำนวนผู้โดยสารผ่านท่าอากาศยานเพิ่มขึ้นร้อยละ 23.3 จากระยะเดียวกันปีก่อน โดยขยายตัวจากท่าอากาศยานสำคัญ เช่น ท่าอากาศยานนานาชาติเชียงใหม่และเชียงราย ร้อยละ 27.9 และ 10.1 ตามลำดับ อย่างไรก็ตาม ผู้โดยสารผ่านสถานีขนส่งอาเขตลดลงร้อยละ 1.6 จากระยะเดียวกันปีก่อน

อัตราเข้าพัก อยู่ที่ร้อยละ 45.5 เพิ่มขึ้นจากร้อยละ 45.4 ในเดือนก่อนหน้า ส่วนราคาห้องพักเฉลี่ยอยู่ที่ 1,214.1 บาท ต่อคืน ทั้งนี้ การจัดเก็บภาษีมูลค่าเพิ่มประเภทโรงแรมและภัตตาคาร (สะท้อนภาพธุรกิจเดือนเมษายน) ปรับตัวเพิ่มขึ้นร้อยละ 20.5 จากระยะเดียวกันปีก่อน

2.4 ภาคการค้า



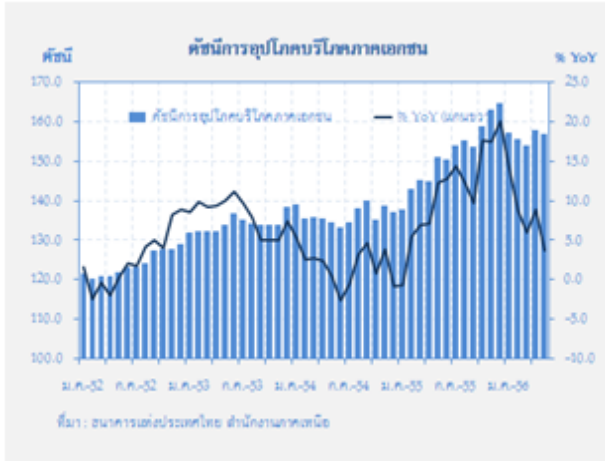
ในเดือนพฤษภาคม 2556 การค้าส่งขยายตัวจากระยะเดียวกันปีก่อนร้อยละ 11.2 ชะลอลงในกลุ่มเครื่องดื่ม น้ำตาล เครื่องเขียน และเครื่องสำอางค์ อย่างไรก็ตาม ยังมีกลุ่มขยายตัวดี อาทิ กลุ่มเฟอร์นิเจอร์ เคมีภัณฑ์ เครื่องดนตรีและกีฬา การค้าปลีก ขยายตัวจากระยะเดียวกันปีก่อนร้อยละ 11.8 ตามยอดขายในห้างสรรพสินค้าในกลุ่มสินค้าจำเป็นต่อการบริโภค ยา



และเวชภัณฑ์ และสินค้าเกี่ยวเนื่องตามการขยายตัวของภาคอสังหาริมทรัพย์ ได้แก่ เฟอร์นิเจอร์และเครื่องใช้ในครัวเรือน และผู้บริโภคเริ่มระมัดระวังในการใช้จ่ายสินค้าที่ไม่จำเป็น ทำให้กลุ่มเสื้อผ้าเครื่องแต่งกาย ยอดขายปลีกน้ำมันเชื้อเพลิง เครื่องใช้ไฟฟ้า อุปกรณ์ไฟฟ้าและแสงสว่างหดตัว

ด้านอุปสงค์

2.5 การอุปโภคบริโภคภาคเอกชน



ดัชนีความเชื่อมั่นผู้บริโภคในภาคเหนือ

ดัชนีความเชื่อมั่นผู้บริโภค	2555					2556								
	เม.ย.	พ.ค.	มิ.ย.	ก.ค.	ส.ค.	ก.ย.	ต.ค.	พ.ย.	ธ.ค.	ม.ค.	ก.พ.	มี.ค.	เม.ย.	พ.ค.
CCI รวม	81.8	81.5	82.2	82.0	81.8	81.1	81.8	82.8	83.4	84.6	85.9	86.4	85.4	84.1
- ภาคเศรษฐกิจ	71.1	70.9	71.8	72.0	72.1	71.1	71.9	73.2	73.9	73.3	76.6	77.1	76.0	74.7
- โอกาสทางาน	73.9	73.8	74.6	74.5	74.4	73.6	74.4	76.9	73.5	76.5	77.9	78.5	77.7	76.4
- รายได้นาคน	100.9	99.7	100.3	99.6	98.9	98.7	99.1	100.3	100.8	102.0	103.1	103.8	102.5	101.2
CCI ปัจจุบัน	59.1	59.7	60.5	61.2	62.0	61.3	62.5	66.8	64.3	65.3	66.4	67.0	66.2	65.1
CCI อนาคต (6เดือน)	90.1	89.3	90.1	89.6	88.8	88.0	88.5	89.7	90.8	91.7	93.1	93.6	92.5	91.0

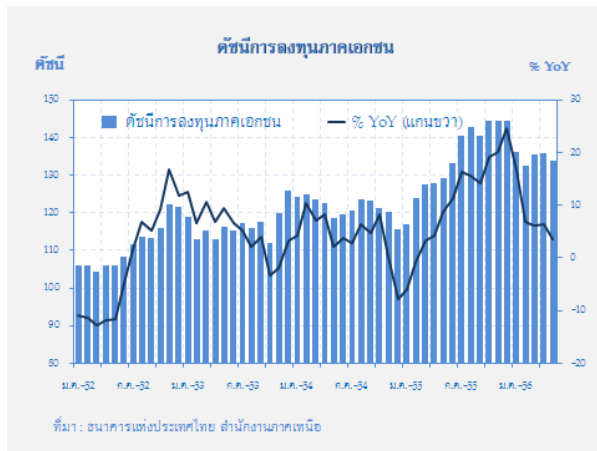
ที่มา : ศูนย์พยากรณ์เศรษฐกิจและธุรกิจ มหาวิทยาลัยหอการค้าไทย

เดือนพฤษภาคม 2556 การอุปโภคบริโภคภาคเอกชน ชะลอตัวลงโดยขยายตัวจากระยะเดียวกันปีก่อนร้อยละ 3.7 ตามปริมาณการจดทะเบียนรถยนต์นั่ง และรถยนต์เพื่อการพาณิชย์ เป็นผลจากลูกค้าจองซื้อรถเพื่อใช้สิทธิตามมาตรการคืนภาษีรถยนต์คันแรกส่วนใหญ่ทยอยรับรถไปแล้ว และยอดจองรถยนต์รายใหม่มีแนวโน้มชะลอลงต่อเนื่องจากการเร่งตัดสินใจซื้อเพื่อรักษาสีรถไปล่วงหน้าแล้วตลาดจึงปรับตัวเข้าสู่สภาวะปกติหลังจากที่เติบโตแบบก้าวกระโดดในปีที่ผ่านมา ทำให้ค่ายรถยนต์มีการจัดแคมเปญส่งเสริมการขายและแข่งขันกันอย่างรุนแรงเพื่อรักษาส่วนแบ่งตลาด อาทิ ฟอนศูนย์เปอร์เซนต์นานาน 48-60 เดือน ให้ส่วนลดเงินสดหรือบัตรกำนัลมูลค่า 80,000 บาท/คัน นำรถเก่ามาแลกตีราคาให้สูงขึ้น เป็นต้น ยอดขายส่งขายปลีกและหมวดอื่น ๆ ที่

เกี่ยวข้องกับการบริโภค ส่วนที่เป็นสินค้าจำเป็นต่อการอุปโภคบริโภคยังขยายตัว แต่สินค้าคงทนโดยเฉพาะเครื่องใช้ไฟฟ้า ยอดขายสินค้าฟุ่มเฟือย อาทิ เสื้อผ้าและเครื่องแต่งกาย เครื่องสำอางค์ ยังคงหดตัวต่อเนื่อง จากการที่ผู้บริโภคระมัดระวังการใช้จ่าย ประกอบกับกำลังซื้อของผู้บริโภคบางส่วนถูกดึงเป็นค่าใช้จ่ายเกี่ยวกับรถยนต์คันแรก รวมถึงปริมาณการจดทะเบียนรถจักรยานยนต์หดตัวลง จากฤดูฝนมาเร็วกว่าปกติและรายได้เกษตรกรลดลง

ความเชื่อมั่นของผู้บริโภคในภาคเหนือลดลงต่อเนื่องเป็นเดือนที่สอง สาเหตุจากความกังวลเกี่ยวกับการชะลอตัวของเศรษฐกิจอาจส่งผลกระทบต่อรายได้ในอนาคต ตลอดจนค่าครองชีพทรงตัวในระดับสูง และราคาพืชผลการเกษตรต่ำกว่าปีก่อน

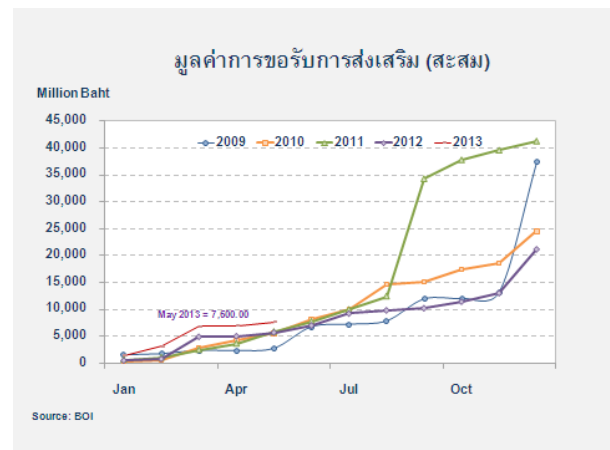
2.6 การลงทุนภาคเอกชน



ภาวะการลงทุนของภาคเหนือขยายตัวในอัตราชะลอลง ตามภาคก่อสร้าง และการลงทุนในเครื่องจักรอุปกรณ์

เดือนพฤษภาคม 2556 ดัชนีการลงทุนภาคเอกชนของภาคเหนือ (เบื้องต้น) อยู่ที่ระดับ 133.8 ขยายตัวจากปีก่อนร้อยละ 3.6 ชะลอลงจากร้อยละ 6.3 เดือนก่อน เครื่องชี้สำคัญ **พื้นที่รับอนุญาตก่อสร้างในเขตเทศบาล** ขยายตัวร้อยละ 12.7 เดือนก่อน ในขณะที่ปริมาณการจำหน่ายวัสดุก่อสร้างขยายตัวร้อยละ 24.3 ตามความต่อเนื่องของโครงการก่อสร้างเดิม **ปริมาณการจดทะเบียนรถยนต์เพื่อการพาณิชย์** ขยายตัวร้อยละ 22.5 ในขณะที่**มูลค่านำเข้าเครื่องจักรกลและอุปกรณ์ผ่านด่านศุลกากรภาคเหนือ** (ข้อมูลเบื้องต้น) หดตัวร้อยละ 34.5

รายได้ค่าธรรมเนียมการจดทะเบียนที่ดินหดตัวร้อยละ 1.1 ผลจากฐานสูงปีก่อน อย่างไรก็ตามรายได้ค่าธรรมเนียมที่จัดเก็บโดยรวมยังอยู่ในเกณฑ์สูง โดยเฉพาะในจังหวัดเชียงใหม่และเชียงราย สำหรับความสนใจต่อการลงทุนในระยะต่อไป สะท้อนจาก**มูลค่าการได้รับอนุมัติส่งเสริมการลงทุนในภาคเหนือ** จาก BOI เงินลงทุนทั้งสิ้น 1,005.0 ล้านบาท โดยเป็นการลงทุนหมวดเกษตรกรรมและผลิตผลการเกษตรที่จังหวัดเชียงรายและพะเยา ถึง 939.2 ล้านบาท

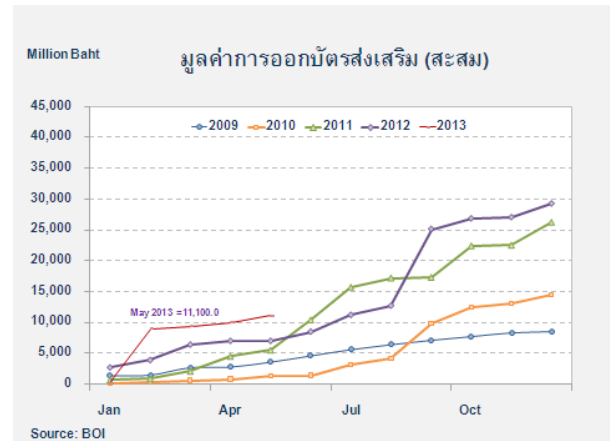


ภาคอสังหาริมทรัพย์โดยเฉพาะโครงการที่อยู่อาศัยประเภทอาคารชุดเริ่มมีสัญญาณชะลอลงจากการเร่งเปิดโครงการไปในช่วงก่อนหน้าและความชัดเจนของการประกาศผังเมืองรวมเมืองเชียงใหม่ในวันที่ 21 พฤษภาคม 2556 ที่ผ่านมา

มูลค่าโครงการที่ได้รับอนุมัติส่งเสริมการลงทุนจาก BOI ในเขตภาคเหนือ

ประเภทกิจการ	2554	2555	2556		2556			
			ครึ่งแรก	ไตรมาส 2	ไตรมาส 1	ณ.ย.	พ.ค.	
อุตสาหกรรมและกิจการทางบก	9,442.4	4,997.5	2,166.5	1,401.7	829.5	1,824.6	594.2	999.2
บริการและสาธารณูปโภค	14,124.7	20,506.6	18,147.6	641.2	1,718.0	1,250.2	0.0	0.0
บริการกิจการทางอากาศ	60.4	230.6	43.9	164.9	22.0	69.2	0.0	0.0
บริการพลังงาน เครื่องจักรและอุปกรณ์	229.6	6,460.7	23.5	9,222.9	214.3	15.9	0.0	0.0
เหมืองแร่ เหมืองหิน และโลหะที่มีมูลค่า	0.0	202.6	184.5	0.0	16.8	20.0	0.0	0.0
กิจการพาณิชย์ และบริการที่พัก	9,060.5	9,294.9	1,893.8	1,066.9	342.2	1,459.1	27.8	65.8
อุตสาหกรรมเบา	1,828.8	188.6	27.0	64.4	97.4	201.6	0.0	0.0
รวม (รวมขอ : ด้านนอก)	28,746.4	32,282.1	22,476.4	6,564.0	3,241.7	4,999.2	621.5	1,005.0

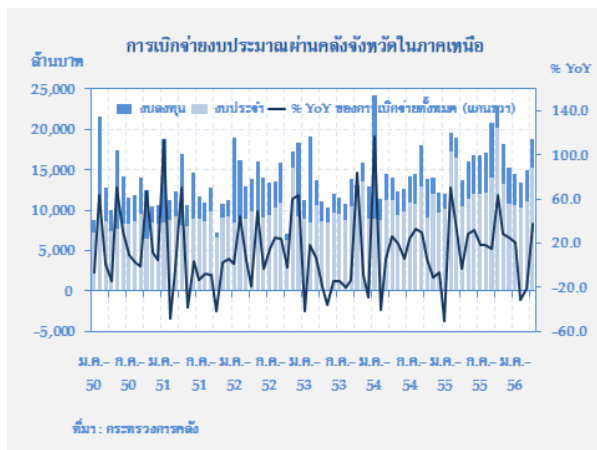
ที่มา : BOI



2.7 การเบิกจ่ายงบประมาณผ่านคลังจังหวัดในภาคเหนือ

	2555	2555			2556		
		ครึ่งปีแรก	ไตรมาส 3	ไตรมาส 4	ไตรมาส 1	เม.ย.	พ.ค.
รายจ่ายประจำ (พันล้านบาท)	160.6	78.1	38.2	44.3	32.1	15.3	10.1
% YoY	28.4	31.2	10.1	43.7	-27.2	45.4	-12.1
รายจ่ายลงทุน (พันล้านบาท)	47.5	19.0	16.6	11.9	10.9	3.5	3.9
% YoY	-7.2	-36.5	38.2	28.0	64.1	12.5	-13.3
การเบิกจ่ายทั้งสิ้น (พันล้านบาท)	208.1	97.1	54.8	56.2	43.0	18.8	14.0
% YoY	18.1	8.6	17.3	40.1	-15.2	37.9	-12.4

ที่มา : กระทรวงการคลัง



ในเดือนพฤษภาคม 2556 การเบิกจ่ายงบประมาณผ่านคลังจังหวัดในภาคเหนือมีมูลค่าทั้งสิ้น 14,018.2 ล้านบาท ลดลงจากระยะเดียวกันปีก่อนและเดือนก่อนร้อยละ 12.4 และ 25.4 ตามลำดับ คาดว่าเป็นเพียงปัจจัยชั่วคราว เนื่องจากการเร่งเบิกจ่าย

ในช่วงก่อนหน้าแล้ว การเบิกจ่ายสะสม 8 เดือนแรกปีงบประมาณ 2556 เพิ่มขึ้นจากช่วงเดียวกันปีก่อนร้อยละ 9.6

รายจ่ายประจำลดลงร้อยละ 12.1 ตามรายจ่ายบุคลากรและเงินอุดหนุนให้กับท้องถิ่น ส่วนหนึ่งจากปีก่อนมีการตกเบิกการปรับเพิ่มเงินเดือนราชการและมีการเบิกจ่ายมากในเดือนก่อน ด้านรายจ่ายลงทุนลดลงร้อยละ 13.3 เป็นเดือนแรกภายหลังขยายตัวต่อเนื่องตั้งแต่เดือนพฤศจิกายน 2555 เป็นต้นมา ตามหมวดที่ดินและสิ่งปลูกสร้าง อย่างไรก็ตาม การเบิกจ่ายสะสม 8 เดือนแรกยังขยายตัวร้อยละ 51.9 จากระยะเดียวกันปีก่อน ส่วนใหญ่เป็นการเบิกจ่ายโครงการต่อเนื่องจากปีงบประมาณก่อน

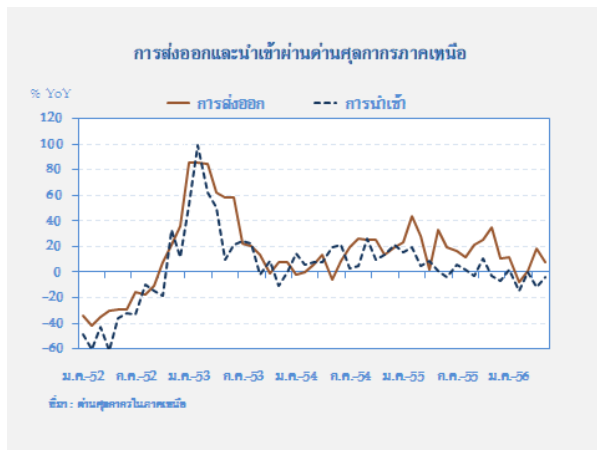
ทั้งนี้ มีความกังวลในเม็ดเงินจัดสรรสะสมของ งบประมาณปัจจุบันที่ลดลงร้อยละ 21.3 ทำให้บาง หน่วยงานไม่สามารถดำเนินโครงการก่อสร้างให้ทันสิ้น งบประมาณ อาจต้องขอเงินไว้สำหรับเบิกจ่ายใน งบประมาณถัดไป

หน่วยงานเบิกจ่ายงบประมาณระดับสูงใน เดือนนี้ ได้แก่ สำนักงานคณะกรรมการการศึกษาขั้น พื้นฐาน สำนักงานปลัดกระทรวงสาธารณสุข และกรม

ทางหลวง จังหวัดที่มีการเบิกจ่ายมาก ได้แก่ เชียงใหม่ 2,255.7 ล้านบาท พิษณุโลก 1,481.1 ล้านบาท เชียงราย 1,281.5 ล้านบาท และลำปาง 1,087.0 ล้าน บาท

สำหรับอัตราการเบิกจ่ายงบประมาณปี ปัจจุบันในภาคเหนืออยู่ที่ร้อยละ 80.3 สูงกว่าร้อยละ 74.2 ระยะเวลาเดียวกันปีก่อน

2.8 การค้าต่างประเทศ



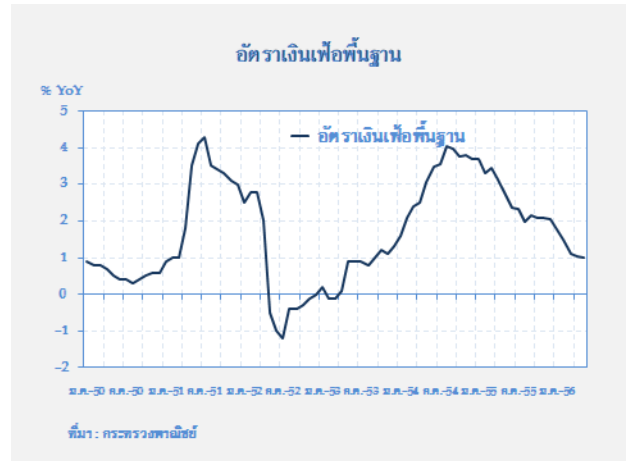
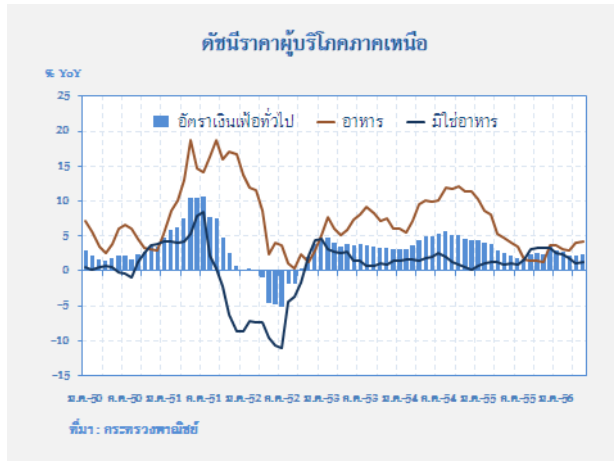
เดือนพฤษภาคม ปี 2556 มูลค่าการส่งออก ผ่านด่านศุลกากร (รวมการส่งออกผ่านด่านชายแดน) ในภาคเหนือขยายตัวร้อยละ 7.4 เป็นมูลค่า 417.3 ล้านดอลลาร์ สหรัฐ. จากการส่งออกผ่านด่านชายแดน ไปเมียนมาร์และลาว โดยเฉพาะเมียนมาร์ซึ่งขยายตัว ในกลุ่มสินค้าอุปโภคบริโภค และน้ำมันเชื้อเพลิง ส่วน

การส่งออกไปประเทศอื่นๆ ทดตัวตามการส่งออก สินค้ากลุ่มอุตสาหกรรมประเภทเลนส์กล้องถ่ายรูป และแผงวงจรสำเร็จรูป

การนำเข้า มูลค่า 121.2 ล้านดอลลาร์ สหรัฐ. ทดตัวจากระยะเวลาเดียวกันปีก่อนร้อยละ 4.3 ตามการ นำเข้าสินค้ากลุ่มวัตถุดิบและสินค้าชั้นกลาง เช่น แผ่น แก้วสำหรับทำเลนส์ ชิ้นส่วนอุปกรณ์อิเล็กทรอนิกส์ และเพชรที่ยังไม่ได้เจียรไน การนำเข้าจากประเทศ เพื่อนบ้านผ่านด่านชายแดนขยายตัวตามการนำเข้าจาก เมียนมาร์และลาว โดยเป็นพืชผลทางการเกษตรที่ใช้ ลิทธิประโยชน์ทางภาษี (AFTA) เช่น ถั่วลิสง พริกแห้ง ถั่วเขียว ขมิ้นผง รวมทั้ง โค-กระบือมีชีวิต เฟอร์นิเจอร์และสิ่งประดิษฐ์ทำด้วยไม้

ด้านเสถียรภาพ

2.9 ระดับราคา

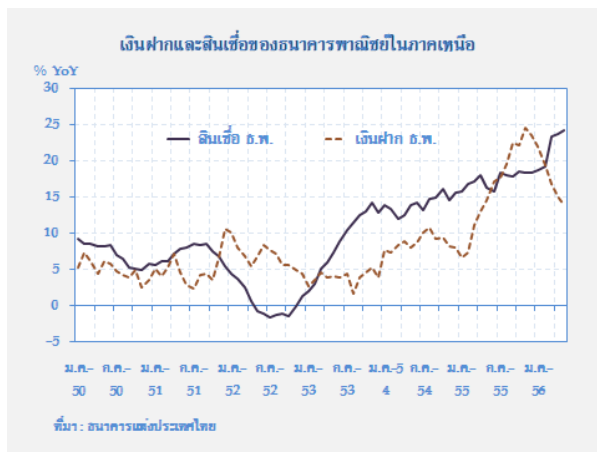


เดือนพฤษภาคม 2556 ดัชนีราคาผู้บริโภคทั่วไปภาคเหนืออยู่ที่ระดับ 105.14 เพิ่มขึ้นจากรยะเดียวกันปีก่อนร้อยละ 2.32 จากเดือนก่อนร้อยละ 2.20 โดยหมวดอาหารและเครื่องดื่ม เพิ่มขึ้นร้อยละ 4.17 ตามราคาผักและผลไม้ ปัจจัยหลักจากสภาพอากาศแปรปรวนส่งผลให้ผลผลิตได้รับความเสียหาย ปริมาณสินค้าเข้าสู่ตลาดลดลง ราคาไข่ไก่สูงขึ้นจากต้นทุนการเลี้ยง และสภาพอากาศร้อนจัด ทำให้

ปริมาณการออกไข่ลดลงและไข่มีขนาดเล็ก อย่างไรก็ตาม ราคาหมูเนื้อสัตว์โดยรวมของภาคเหนือเปลี่ยนแปลงจากเดือนก่อนเพียงเล็กน้อย โดยเพิ่มขึ้นจากเดือนก่อนเพียงร้อยละ 0.05 หมวดอื่นๆ **ไม่ใช่อาหารและเครื่องดื่ม** เพิ่มขึ้นร้อยละ 1.25 ตามราคาพลังงาน ราคาขายปลีกน้ำมันเชื้อเพลิงในประเทศ และค่าไฟฟ้าตามการปรับค่า Ft เป็นสำคัญ สำหรับ**อัตรารเงินเพื่อพื้นฐาน** อยู่ที่ร้อยละ 0.99

2.10 การเงิน

ณ สิ้นเดือนพฤษภาคม 2556 เงินฝากของธนาคารพาณิชย์ในภาคเหนือ มียอดคงค้าง 564,225 ล้านบาท ขยายตัวจากรยะเดียวกันปีก่อนร้อยละ 13.9 ชะลอตัวต่อเนื่องจากเดือนก่อน อย่างไรก็ตาม อย่างไรก็ดี เงินฝากเพิ่มขึ้นจากเดือนก่อน 1,764 ล้านบาท จากการระดมเงินฝากเพื่อรักษาส่วนแบ่งตลาดและสร้างฐานลูกค้า ทำให้เงินฝากประจำขยายตัวร้อยละ 16.2 จากรยะเดียวกันปีก่อน

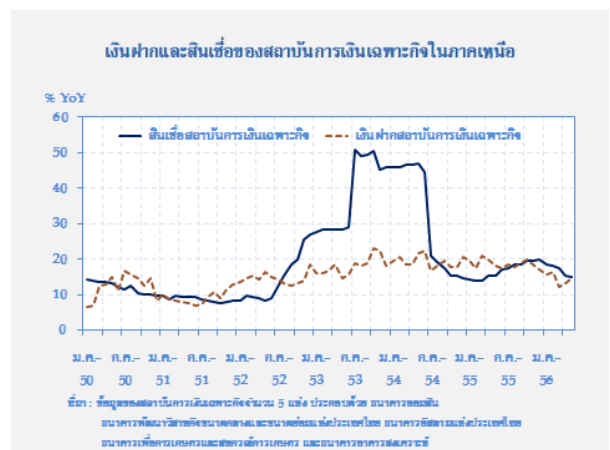


ด้านเงินให้สินเชื่อของธนาคารพาณิชย์ มียอดคงค้าง 522,942 ล้านบาท ขยายตัวร้อยละ 24.2 ส่วนหนึ่งยังเป็นผลจากธนาคารพาณิชย์บางแห่งได้ปรับเปลี่ยนการบันทึกบัญชีจากสำนักงานใหญ่มาที่สาขาในภาคเหนือ ทั้งนี้ หากไม่รวมส่วนนี้ สินเชื่อขยายตัวร้อยละ 20.9 โดยในเดือนนี้เงินให้สินเชื่อเพิ่มขึ้นจากเดือนก่อน 4,712 ล้านบาท ตามความต้องการสินเชื่อกระจายตัวหลายธุรกิจ เช่น เข้าซื้อรถยนต์ เพื่อที่อยู่อาศัย ค่าวัสดุ/รับเหมาก่อสร้าง อสังหาริมทรัพย์ ตัวแทนจำหน่ายรถยนต์ สถานีบริการน้ำมันเชื้อเพลิง ค่าปลีกค้าส่ง โรงสีข้าวและธุรกิจเกี่ยวเนื่องกับการเกษตร ส่วนใหญ่ในจังหวัดเชียงใหม่ เชียงราย และพิษณุโลก สำหรับสัดส่วนเงินให้สินเชื่อ

ต่อเงินฝาก เท่ากับร้อยละ 92.7 เพิ่มขึ้นจากร้อยละ 92.1 เดือนก่อนหน้า

เงินฝากของสถาบันการเงินเฉพาะกิจ ณ สิ้นเดือนพฤษภาคม 2556 มียอดคงค้าง 358,602 ล้านบาท ขยายตัวจากรยะเดียวกันปีก่อนร้อยละ 14.7 โดยเงินฝากเพิ่มขึ้นจากเดือนก่อน 4,626 ล้านบาท จากเงินฝากของธนาคารเพื่อการเกษตรและสหกรณ์การเกษตรและธนาคารออมสินเป็นสำคัญ ส่วนเงินฝากของธนาคารอิสลามแห่งประเทศไทยลดลงต่อเนื่องจากเดือนก่อน

ด้านเงินให้สินเชื่อ มียอดคงค้าง 551,665 ล้านบาท ขยายตัวจากรยะเดียวกันปีก่อนร้อยละ 15.1 ชะลอตัวจากเดือนก่อน อย่างไรก็ตาม ยอดคงค้างเพิ่มขึ้น 4,782 ล้านบาท ตามความต้องการสินเชื่อของเกษตรกรเพื่อที่อยู่อาศัย และผู้ประกอบการธุรกิจ SME ส่วนใหญ่เพิ่มขึ้นจากการให้สินเชื่อของธนาคารเพื่อการเกษตรและสหกรณ์การเกษตร ธนาคารออมสิน และธนาคารอาคารสงเคราะห์ ขณะธนาคารอิสลามแห่งประเทศไทย และธนาคารพัฒนาวิสาหกิจขนาดกลางและขนาดย่อม ลดลงเล็กน้อยจากเดือนก่อน สำหรับสัดส่วนเงินให้สินเชื่อต่อเงินฝาก อยู่ที่ร้อยละ 116.4 ใกล้เคียงกับเดือนก่อน



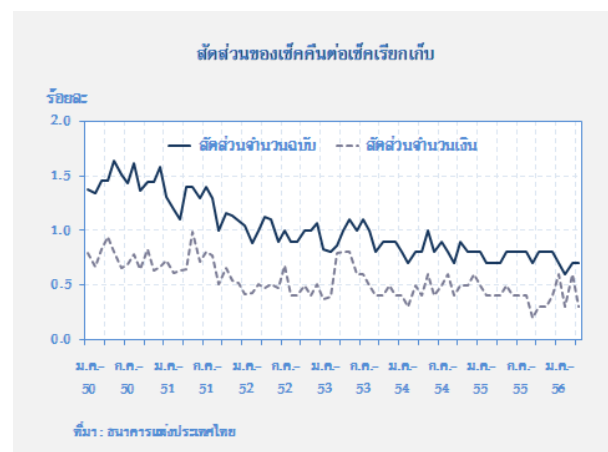
2.11 สำนักหักบัญชี

	2555	2555			2556		
		ครึ่งปีแรก	ไตรมาส 3	ไตรมาส 4	ไตรมาส 1	เม.ย.	พ.ค.
ปริมาณเช็คเรียกเก็บ (พันฉบับ)	3,072.7	1,553.0	783.9	735.8	739.6	243.0	234.5
มูลค่าเช็คเรียกเก็บ (พันล้านบาท)	690.3	326.3	176.8	187.2	167.4	59.7	53.9
ปริมาณเช็คคืน (พันฉบับ)	23.3	11.4	6.2	5.7	5.1	1.7	1.8
มูลค่าเช็คคืน (พันล้านบาท)	2.6	1.4	0.6	0.6	0.9	0.2	0.2

ในเดือนพฤษภาคม 2556 การใช้เช็คผ่านสำนักหักบัญชีทั้ง 18 แห่งในภาคเหนือ มีปริมาณเช็คเรียกเก็บจำนวน 234,502 ฉบับ มูลค่า 53,926.8 ล้านบาท โดยปริมาณเช็คเรียกเก็บและมูลค่าลดลงร้อยละ 14.8 และ 0.8 จากระยะเดียวกันปีก่อน

ด้านปริมาณเช็คคืนด้วยเหตุผลไม่มีเงิน มีจำนวน 1,776 ฉบับ มูลค่า 180.0 ล้านบาท โดยปริมาณเช็คคืนและมูลค่าลดลงจากระยะเดียวกันปีก่อนร้อยละ 18.7 และ 34.9 สะท้อนถึงผู้ประกอบการมีสภาพคล่องทางการเงิน โดยสัดส่วนเช็คคืนด้วย

เหตุผลไม่มีเงินต่อเช็คเรียกเก็บ อยู่ที่ร้อยละ 0.8 และ 0.3 ตามลำดับ



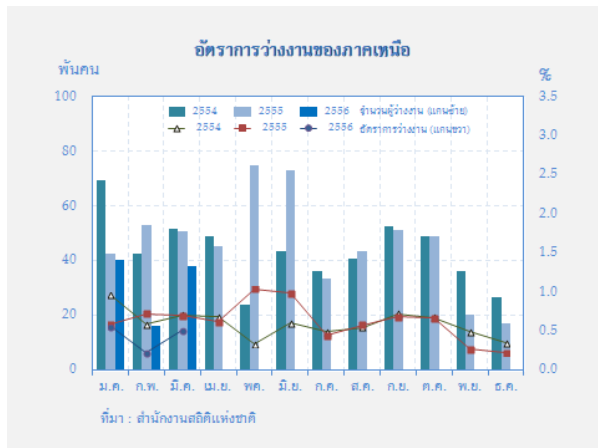
ภาวะแรงงาน

2.12 การจ้างงานในภาคเหนือ

รายการ	2555	2555			2556		
		ครึ่งปีแรก	ไตรมาส 3	ไตรมาส 4	ไตรมาส 1	มี.ค.	เม.ย.
จำนวนผู้ว่างงาน (พันคน)	45	57	41	26	31	38	45
อัตราการว่างงาน (ร้อยละ)	0.6	0.8	0.6	0.4	0.4	0.5	0.6

ที่มา สำนักงานสถิติแห่งชาติ

ในเดือนพฤษภาคม 2556 การจ้างงานรวมภาคเหนือเพิ่มขึ้นเล็กน้อยตามการจ้างงานทั้งในภาคเกษตรกรรม และนอกภาคเกษตรกรรม ด้านอัตราการว่างงานปรับเพิ่มเล็กน้อยแต่ยังอยู่ในระดับต่ำ



การจ้างงาน ผู้มีงานทำมีจำนวน 7.2 ล้านคน ปรับเพิ่มขึ้นจากระยะเดียวกันปีก่อนร้อยละ 1.2 โดยการจ้างงานในภาคเกษตรเพิ่มขึ้นร้อยละ 2.8 ด้านการจ้างงานนอกภาคเกษตรยังคงขยายตัวร้อยละ 1.5 ตามการจ้างงานในสาขาการผลิตขยายตัวร้อยละ 20.0 ตามการผลิตของอุตสาหกรรมหมวดการผลิตชิ้นส่วนอิเล็กทรอนิกส์ที่ยังคงขยายตัว อย่างไรก็ตาม การจ้างงานใน


สาขาการบริการ สาขาการก่อสร้าง และ สาขาการค้า ลดลงร้อยละ 11.2 6.8 และ 5.5 ตามลำดับ

อัตราการว่างงาน เพิ่มขึ้นเล็กน้อยอยู่ในระดับต่ำที่ร้อยละ 0.7 โดยมีผู้ว่างงานจำนวน 47,920 คน ประกอบด้วยผู้เคยทำงานมาก่อน 15,900 คน และผู้ไม่เคยทำงานมาก่อนจากการเข้าสู่ตลาดแรงงานเป็นครั้งแรกจำนวน 32,020 คน ส่วนใหญ่จบการศึกษาระดับอุดมศึกษา และมีมัธยมศึกษาตอนปลายสายสามัญ

จำนวนผู้ประกันตน ในระบบประกันสังคม ณ สิ้นเดือนพฤษภาคม 2556 รวมตามมาตรา 33 (ภาคบังคับ) และ 39 (ภาคสมัครใจ) มีจำนวน 815,652 ราย เพิ่มขึ้นจากระยะเดียวกันปีก่อนร้อยละ 4.8 โดยจำแนกเป็นผู้ประกันตนตามมาตรา 33 จำนวน 663,516 ราย เพิ่มขึ้นร้อยละ 3.2 และผู้ประกันตนตามมาตรา 39 มีจำนวน 152,136 ราย เพิ่มขึ้นร้อยละ 12.2

จำนวนผู้ประกันตนที่ขอรับประโยชน์ทดแทนกรณีว่างงาน ณ สิ้นเดือนพฤษภาคม 2556 ผู้ออกจากงานที่ถูกเลิกจ้างมีจำนวน 1,909 คน ลดลงจากเดือนก่อนหน้าร้อยละ 4.1 และปีก่อนร้อยละ 49.9

ส่วนที่ 3 ตารางเครื่องชี้วัดเศรษฐกิจที่สำคัญ

	2555			2556		
	ธ.ค.	ม.ค.	ก.พ.	มี.ค.	เม.ย.	พ.ค.
 <p>ธนาคารแห่งประเทศไทย</p> <p>ตารางแนบแสดงข่าวเศรษฐกิจและการเงินภาคเหนือเดือนพฤษภาคม 2556 จัดทำโดย ธนาคารแห่งประเทศไทย สำนักงานภาคเหนือ (โทร.0 5393 1131) ธนาคารแห่งประเทศไทย (The Internet ที่ http://www.bot.or.th)</p>						
ภาคเศรษฐกิจจริง (% การเปลี่ยนแปลงจากระยะเดียวกันปีก่อน นอกจากจะระบุเป็นอย่างอื่น)						
ดัชนีรายได้เกษตรกร	7.8	-1.2	-5.4	-3.8	-3.8	-8.6 ^P
ดัชนีผลผลิตสินค้าเกษตร	10.3	-2.0	-6.9	-6.5	-4.9	-8.6 ^P
ดัชนีราคาสินค้าเกษตร	-2.2	0.8	1.6	2.9	1.2	-0.1 ^P
ราคาสินค้าเกษตรสำคัญ						
ข้าวเปลือกเจ้า 14-15 %	-0.7	8.1	8.2	2.1	-3.3	-4.2
สับปะรดโรงงาน	4.4	N.A.	8.9	48.4	73.2	75.4
ลิ้นจี่	N.A.	N.A.	N.A.	N.A.	N.A.	163.2
สุกรเกิน 100 กิโลกรัม	-12.2	-10.0	8.1	10.2	11.4	3.1
ไก่รุ่นพันธุ์เนื้อ	3.2	6.1	12.3	31.6	44.4	24.1
ไข่ไก่สดคละ	-18.7	-5.0	5.9	6.4	17.8	24.8
ดัชนีผลผลิตอุตสาหกรรมที่ปรับฤดูกาล (ระดับ)	82.0	95.3	96.5	101.0	90.2	93.2 ^P
ดัชนีผลผลิตอุตสาหกรรมที่ไม่ปรับฤดูกาล(ระดับ)	112.1	101.3	103.9	132.3	85.5	78.5 ^P
ดัชนีผลผลิตอุตสาหกรรมที่ไม่ปรับฤดูกาล	-15.1	3.0	0.4	-3.8	-20.7	-8.0 ^P
ภาคบริการ						
- จำนวนผู้โดยสารผ่านท่าอากาศยาน	18.8	9.6	17.0	16.2	15.5	23.3
- ภาษีมูลค่าเพิ่มประเภทโรงแรมและภัตตาคาร *(สะท้อนภาพเดือนก่อนหน้า)	18.3	10.6	7.6	16.4 ^R	27.7	17.1 ^P
- อัตราการเข้าพัก (ร้อยละ)	65.1	64.4	64.0	53.6 ^R	45.4 ^R	45.5 ^P
- ราคาห้องพักเฉลี่ย (บาท)	1,809.2	1,667.1	1,602.9	1,410.1 ^R	1,247.0 ^R	1,214.1 ^P
ภาคการค้า						
- ดัชนีค้าส่ง	8.3	13.5	29.0	7.0	15.6 ^R	11.2 ^P
- ดัชนีค้าปลีก	37.3	32.8	21.6	11.4	11.5 ^R	11.8 ^P
ดัชนีการอุปโภคบริโภค	20.1	14.0	8.8	6.0	8.9 ^R	3.7 ^P
- ยอดขายหมวดค้าส่งค้าปลีกและหมวดอื่น ๆ ที่เกี่ยวข้องกับการบริโภค(Real term)	28.0	26.4	22.2	9.6	12.2 ^R	11.4 ^P
- ปริมาณรถยนต์จดทะเบียน	454.6	111.5	76.9	69.5	79.2	28.6
- ปริมาณรถจักรยานยนต์จดทะเบียน	35.9	23.0	4.5	-4.2	21.2	-7.4
ดัชนีการลงทุนภาคเอกชน	24.7	16.5	6.9	6.2	6.3 ^R	3.6 ^P
- พื้นที่อยู่อาศัยก่อสร้างในเขตเทศบาล	27.6	137.8	7.6	29.6	17.5	-50.2
- ค่าธรรมเนียมขายและขายฝากที่ดิน	-8.3	56.3	17.9	24.9	48.7	-1.1
การเบิกจ่ายงบประมาณผ่านคลังจังหวัด	25.7	20.6	-31.4	-21.1	37.9	-12.4
- รายจ่ายประจำ	11.0	4.3	-40.0	-33.2	45.4	-12.1
- รายจ่ายลงทุน	86.0	111.0	31.8	59.9	12.5	-13.3
ดัชนีราคาผู้บริโภคทั่วไป	3.49	3.01	2.70	2.28	2.20	2.32
- อาหารและเครื่องดื่ม	3.68	3.57	3.07	2.96	4.08	4.17
- มีโชอาหารและเครื่องดื่ม	3.36	2.63	2.39	1.78	1.05	1.25
ดัชนีราคาผู้บริโภคพื้นฐาน (ไม่รวมราคาอาหารสดและพลังงาน)	2.06	1.76	1.49	1.11	1.04	0.99
ภาคต่างประเทศ (ด้านดอลลาร์ สรอ. นอกจากจะระบุเป็นอย่างอื่น)						
สินค้าออกผ่านด่านศุลกากร	367.0	348.1	330.5	405.8	349.5	417.3
(Δ%)	10.2	12.0	-8.3	1.4	18.1	7.4
สินค้าเข้าผ่านด่านศุลกากร	132.2	134.6	110.7	133.6	113.4	121.2
(Δ%)	-6.9	1.8	-14.2	-0.2	-12.0	-4.3
ภาคการเงิน (พันล้านบาท นอกจากจะระบุเป็นอย่างอื่น)						
เงินฝากของธนาคารพาณิชย์	543.0	548.3	545.8	559.2	562.5	564.2
(Δ%)	23.5	22.0	19.4	16.7	15.0	13.9
เงินให้สินเชื่อของธนาคารพาณิชย์*	477.1	480.0	486.5	513.0	518.2	522.9
(Δ%)	18.3	18.6	19.1	23.4	23.6	24.2

P = ข้อมูลเบื้องต้น N.A. = ยังไม่มีข้อมูล R = มีการปรับปรุงข้อมูล
 * ตั้งแต่ มีนาคม 2556 รวมถึงเชื้อที่อยู่อาศัยที่โอนย้ายจาก ธพ. ส่วนกลาง มา ธพ. ในเขตภาคเหนือมูลค่า 14,059 ล้านบาท

ส่วนที่ 4 รายงานพิเศษ

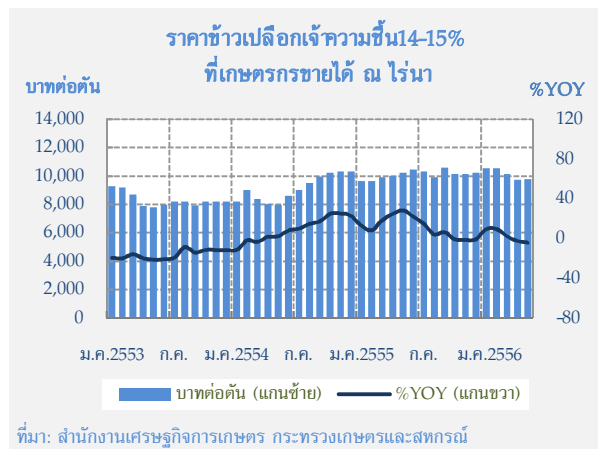
สินค้าเกษตรสำคัญ: ข้าว¹

เดือนพฤษภาคม 2556

ราคาข้าวเปลือกภายในประเทศ ซึ่งเป็นราคารับจําหน่ายนอกโครงการรับจําหน่ายเดือนพฤษภาคม 2556 เพิ่มขึ้นจากเดือนก่อนเล็กน้อย แต่ยังคงต่ำกว่าระยะเดียวกันปีก่อนตามราคาข้าวในตลาดโลก ในเดือนนี้ปริมาณการค้าข้าวในตลาดมีจํานวนไม่มาก ด้านอุปทานในตลาดเพิ่มขึ้นจากการระบายข้าวในสต็อกของทางการทั้งจําหน่ายภายในประเทศและส่งออก ส่งผลให้เกษตรกรส่วนใหญ่นำข้าวเปลือกไปจําหน่ายกับทางการเพราะได้ราคาสูงกว่า

1. ภาวะราคาข้าว

1.1 เดือนพฤษภาคม 2556



ราคาข้าวเปลือกภายในประเทศ ซึ่งเป็นราคารับจําหน่ายนอกโครงการรับจําหน่าย พิจารณาจากราคาข้าวเปลือกเจ้าความชื้น 14-15% เฉลี่ยตันละ 9,799 บาท เพิ่มขึ้นจากเดือนก่อนเล็กน้อยที่เฉลี่ยตันละ 9,753 บาท แต่ต่ำกว่า

ระยะเดียวกันปีก่อนร้อยละ 4.3 ตามราคาข้าวในตลาดโลก ประกอบกับปริมาณการค้าข้าวในตลาดมีไม่มาก เนื่องจากความต้องการนำเข้าข้าวไทยจากต่างประเทศลดลง ด้านอุปทานในตลาดเพิ่มขึ้นตามการระบายข้าวในสต็อกของทางการทั้งจําหน่ายภายในและต่างประเทศ ด้วยราคาข้าวเปลือกนอกโครงการรับจําหน่ายต่ำกว่าราคารับจําหน่าย ส่งผลให้เกษตรกรส่วนใหญ่นำข้าวเปลือกไปจําหน่ายกับโครงการภาครัฐ ตั้งแต่วันที่ 1-13 พฤษภาคม 2556 มีข้าวเปลือกเข้าร่วมโครงการจําหน่าย 1.2 ล้านตัน นับตั้งแต่เปิดโครงการรับจําหน่ายข้าวเปลือก ปีการผลิต 2555/56 คือ 1 ตุลาคม 2555 ถึง 13 พฤษภาคม 2556 มีข้าวเปลือกเข้าร่วมโครงการแล้วจําหน่าย 15.4 ล้านตัน หรือ 9.2 ล้านตันข้าวสาร มูลค่า 248,547 ล้านบาท ภาพรวมสต็อกของทางการเพิ่มขึ้นเป็น 17 ล้านตันข้าวสาร โดยในจําหน่ายนี้ประมาณ 8 ล้านตันเป็นสต็อกข้าวจากการรับจําหน่ายฤดูกาลก่อน

1.2 แนวโน้มราคาข้าว

ราคาข้าวเปลือกภายในประเทศ ปี 2556 มีแนวโน้มลดลงตามการปรับลดราคารับจําหน่ายของทางการในระยะต่อไป แต่ยังคงอยู่ในระดับสูงกว่าราคาตลาดมาก ส่งผลให้ราคาส่งออกข้าวไทย จะอยู่ในระดับสูงกว่าราคาข้าวในตลาดโลกต่อไป ด้านแนวโน้มราคาข้าวในตลาดโลกคาดว่า จะลดลง ตามอุปทานที่เพิ่มขึ้น

2. ปัจจัยกำหนดราคา

2.1 ปัจจัยเชิงโครงสร้าง

ความต้องการข้าวไทยจากต่างประเทศ เดือนพฤษภาคม 2556 ไทยส่งออกจําหน่าย 526,855.5 ตัน ลดลงร้อยละ 32.9 เมื่อเทียบกับ 784,856.4 ตันของช่วง

¹ จัดทำโดย: น.ส.ดวงทิพย์ ศิริกาญจนารักษ์ เศรษฐกรอาวุโส ส่วนเศรษฐกิจภาค สำนักงานภาคเหนือ E-mail: DoungtiS@bot.or.th โทรศัพท์ 0-5393-1147

Disclaimer: บทความนี้เป็นความเห็นของผู้เขียน ไม่จำเป็นต้องสอดคล้องกับความเห็นของธนาคารแห่งประเทศไทย จัดทำขึ้นเพื่อประกอบการวิเคราะห์และประเมินเศรษฐกิจ

เดียวกันปีก่อน ผลจากราคาส่งออกข้าวไทยอยู่ในระดับสูง ทำให้ผู้นำเข้าข้าวในต่างประเทศหันไปนำเข้าจากประเทศอื่นที่ราคาต่ำกว่าแทน (เวียดนามและอินเดีย) โดยราคาส่งออกข้าวไทยสูงกว่าราคาส่งออกข้าวเวียดนามตันละ 169 ดอลลาร์ สหรัฐ. และสูงกว่าราคาส่งออกข้าวอินเดียตันละ 99 ดอลลาร์ สหรัฐ. ทั้งนี้ปี 2556 กระทรวงพาณิชย์ได้กำหนดเป้าหมายส่งออกข้าวมูลค่า 5,700 ล้านดอลลาร์ สหรัฐ. ปริมาณ 8.5 ล้านตัน เพิ่มขึ้นจากปี 2555 ร้อยละ 21.1 และ 23.2 ตามลำดับ

	2553/54	2554/55	2555/56	
			พยากรณ์ มี.ค.56	พยากรณ์ เม.ย.56
การผลิต	449.1	465.8	468.1	467.6
บริโภค	445.6	459.0	470.2	469.3
การค้า	36.2	39.1	37.4	37.4
สต็อกปลายปี	98.7	105.5	103.3	103.8

ที่มา: United States Department of Agriculture

เดือนพฤษภาคม 2556 USDA คาดว่า ปี 2555/56 ความต้องการบริโภคข้าวโลกจะเพิ่มขึ้น 10.3 ล้านตัน เป็น 469.8 ล้านตัน (ชะลอลงจากปีก่อน ขณะที่ผลผลิตข้าวโลกเพิ่มขึ้นเล็กน้อย) แต่ปริมาณการค้าระหว่างประเทศจะลดลง เนื่องจาก (1) ผลผลิตของประเทศผู้บริโภครายสำคัญ เช่น จีน อินเดีย และฟิลิปปินส์ เพิ่มขึ้น ทำให้ความจำเป็นซื้อข้าวจากต่างประเทศลดลง (2) ในจีนซึ่งเป็นผู้นำเข้าข้าวรายใหญ่ที่สุดของโลกเมื่อปีที่ผ่านมา มีสต็อกเหลืออยู่มาก

ทำให้ความต้องการนำเข้าข้าวลดลง โดยปริมาณการค้าข้าวโลกคาดว่าจะลดลงจาก 39.2 ล้านตันปีก่อน เหลือ 38.6 ล้านตัน สำหรับสต็อกข้าวโลกเพิ่มขึ้นเล็กน้อยจาก 105.1 ล้านตันปีก่อน เป็น 105.4 ล้านตัน อย่างไรก็ตาม สต็อกข้าวของผู้ส่งออกสำคัญ ได้แก่ อินเดีย ไทย และเวียดนาม ยังอยู่ในระดับสูง

การผลิต เดือนพฤษภาคม 2556 ผลผลิตข้าวเปลือกนาปรังออกสู่ตลาดประมาณ 2.1 ล้านตัน ลดลงเล็กน้อยจาก 2.9 ล้านตันเดือนก่อน ตามฤดูกาลเก็บเกี่ยว ทั้งนี้ สำนักงานเศรษฐกิจการเกษตรคาดว่า ผลผลิตฤดูนาปรังหรือรุ่นแล้งปี 2556 ทั้งฤดูจะมีปริมาณ 9.9 ล้านตัน ลดลงจากปีก่อนร้อยละ 19.1 ส่วนหนึ่งเป็นผลจากปริมาณผลผลิตข้าวนาปรังปีก่อนมีมากกว่าปกติ เพราะเกษตรกรเลื่อนการปลูกจากปลายปี 2554 ที่ประสบอุทกภัยมาปลูกในปี 2555 มากขึ้น ประกอบกับปีนี้น้ำในแหล่งน้ำธรรมชาติและน้ำในเขื่อนสำคัญอยู่ในระดับต่ำอาจไม่เอื้ออำนวยต่อการเพาะปลูก

2.2 ปัจจัยระยะสั้นและระยะปานกลาง

สินค้าคงคลัง ในเดือนนี้ USDA คาดว่า สต็อกข้าวสารไทย ณ สิ้นปี 2556 จะเพิ่มขึ้นเป็น 11.6 ล้านตัน จาก 9.3 ล้านตัน ในปีก่อน สูงสุดในรอบ 20 ปี จากการเพิ่มขึ้นของสต็อกในโครงการรับจำนำของทางการไทย สำหรับสต็อกข้าวสารโลกต่อความต้องการบริโภค มีสัดส่วนร้อยละ 22 ใกล้เคียงกับปีก่อน

ส่วนที่ 5 ลำดับเหตุการณ์สำคัญทางเศรษฐกิจและการเงินที่เกี่ยวข้องกับภาคเหนือ

เรื่อง	สาระสำคัญ	วันที่ประกาศ
	- ไม่มี -	