



ธนาคารแห่งประเทศไทย

รายงานเศรษฐกิจและการเงิน

เดือนกรกฎาคม 2556

ส่วนเศรษฐกิจภาค
สำนักงานภาคเหนือ
โทร. 0 5393 1162

หมายเหตุ รายงานฉบับนี้เผยแพร่ที่

<http://www.bot.or.th/Thai/EconomicConditions/Thai/North/EconConditions/NREconReport/Pages/NREconReport.aspx>

สารบัญ

ส่วนที่ 1 บทสรุป	1
ส่วนที่ 2 ภาวะเศรษฐกิจภาคเหนือ	
ด้านอุปทาน	
2.1 ภาคเกษตรกรรม	2
2.2 ภาคอุตสาหกรรม	3
2.3 ภาคการท่องเที่ยว	3
2.4 ภาคการค้า	4
ด้านอุปสงค์	
2.5 การอุปโภคบริโภคภาคเอกชน	5
2.6 การลงทุนภาคเอกชน	5
2.7 การเบิกจ่ายงบประมาณผ่านคลังจังหวัดในภาคเหนือ	7
2.8 การค้าต่างประเทศ	8
เสถียรภาพ	
2.9 ระดับราคา	9
ภาวะการเงิน	
2.10 การเงิน	10
2.11 สำนักหักบัญชี	11
ภาวะแรงงาน	
2.12 การจ้างงาน	12
ส่วนที่ 3 ตารางเครื่องชี้วัดเศรษฐกิจที่สำคัญ	13
ส่วนที่ 4 รายงานพิเศษ สินค้าเกษตรสำคัญ : ข้าว เดือนกรกฎาคม 2556	14
ส่วนที่ 5 ลำดับเหตุการณ์สำคัญทางเศรษฐกิจและการเงินที่เกี่ยวข้องกับภาคเหนือ	16

รายงานเศรษฐกิจและการเงิน
เดือนกรกฎาคม 2556

ส่วนที่ 1 สรุปภาวะเศรษฐกิจภาคเหนือ

ภาวะเศรษฐกิจการเงินภาคเหนือเดือนกรกฎาคม 2556 ชะลอตัวลงมาก จากการหดตัวของ การลงทุนภาคเอกชน การใช้จ่ายภาครัฐ การผลิตสินค้า ทั้งภาคเกษตรและอุตสาหกรรม ด้านการอุปโภคบริโภค ภาคเอกชนทรงตัว การส่งออกชะลอลง ส่วนการ

ท่องเที่ยวยังขยายตัวดีต่อเนื่อง ขณะที่เสถียรภาพ เศรษฐกิจในประเทศอยู่ในเกณฑ์ดี อัตราเงินเฟ้อทรง ตัว อัตราการว่างงานลดลง สินเชื่อและเงินฝากชะลอ ตัวแต่ยังขยายตัวสูง

% YoY	2555	2555		2556				
		ครึ่งปีแรก	ครึ่งปีหลัง	ครึ่งปีแรก	ไตรมาส 1	ไตรมาส 2	มิ.ย.	ก.ค.
ดัชนีการอุปโภคบริโภคภาคเอกชน	11.3	7.2	15.2	7.6	9.5	5.8	3.6 ^R	-0.4 ^P
ดัชนีการลงทุนภาคเอกชน	10.8	3.4	18.3	6.9	9.7	4.2	0.4	-5.8 ^P
การใช้จ่ายของภาครัฐ	18.1	8.6	27.9	-6.4	-15.2	3.2	-10.3	-13.8
มูลค่าการส่งออกสินค้า	23.2	24.5	19.8	4.8	1.2	8.5	2.1	3.1
มูลค่าการนำเข้าสินค้า	3.7	7.0	0.7	-5.3	-3.7	-6.8	-4.2	19.0
รายได้เกษตรกร	17.3 ^R	18.2 ^R	17.1 ^R	-5.4 ^R	-4.3 ^R	-6.8 ^R	-11.5 ^R	-8.3 ^P
ดัชนีผลผลิตอุตสาหกรรม	3.6	2.5	5.8	-4.5 ^R	0.1 ^R	-10.3 ^R	-0.2 ^R	-4.3 ^P
อัตราการเข้าพัก (ร้อยละ)	50.2 ^R	48.8	51.6	60.7	60.5	44.5 ^R	43.2 ^R	51.1 ^P

ที่มา : รวบรวมโดยธนาคารแห่งประเทศไทย สำนักงานภาคเหนือ

หมายเหตุ: ^P ข้อมูลเบื้องต้น

^R มีการปรับปรุงข้อมูล

ส่วนที่ 2 ภาวะเศรษฐกิจภาคเหนือ

ด้านอุปทาน

2.1 ภาคเกษตรกรรม

	2555 ^R	2555		2556				
		ครึ่งปีแรก ^R	ครึ่งปีหลัง ^R	ครึ่งปีแรก ^R	ไตรมาส 1 ^R	ไตรมาส 2 ^R	มิ.ย. ^R	ก.ค. ^P
รายได้เกษตรกร	17.3	18.2	17.1	-5.4	-4.3	-6.8	-11.5	-8.3
ผลผลิต	14.0	16.4	12.5	-7.1	-6.7	-7.7	-12.0	-8.3
ราคา	2.8	1.6	4.1	1.8	2.6	1.1	0.6	0.1

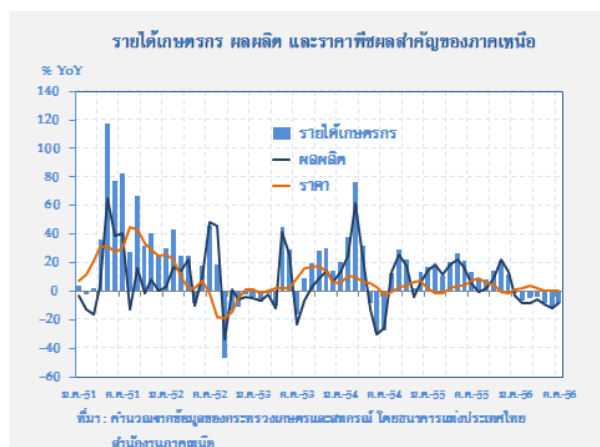
หมายเหตุ : รายได้เกษตรกรโดยรวม ยังไม่หักต้นทุนการผลิต

ราคา ณ ที่ไร่นา ไม่รวมเงินชดเชยและผลจากมาตรการของภาครัฐ

ที่มา : ธนาคารแห่งประเทศไทย สำนักงานภาคเหนือ

เดือนกรกฎาคม 2556 รายได้เกษตรกร

หดตัวร้อยละ 8.3 เนื่องจากการลดลงของด้านปริมาณผลผลิต



ปริมาณผลผลิตสินค้าเกษตร ลดลงร้อยละ 8.3 ตามการลดลงของข้าวนาปรัง เนื่องจากปริมาณน้ำไม่เพียงพอและสภาพอากาศไม่เอื้ออำนวย ผลผลิตสับปะรดโรงงานลดลงเพราะราคาปีก่อนต่ำไม่จูงใจให้เกษตรกรเพาะปลูกในปี นี้ และผลผลิตลำไยลดลง

เล็กน้อยเพราะได้รับผลกระทบจากสภาพอากาศร้อนและแล้ง ส่วนปริมาณผลผลิตของปศุสัตว์เพิ่มขึ้นเล็กน้อยตามปริมาณไข่ไก่ออกสู่ตลาดเพิ่มขึ้น

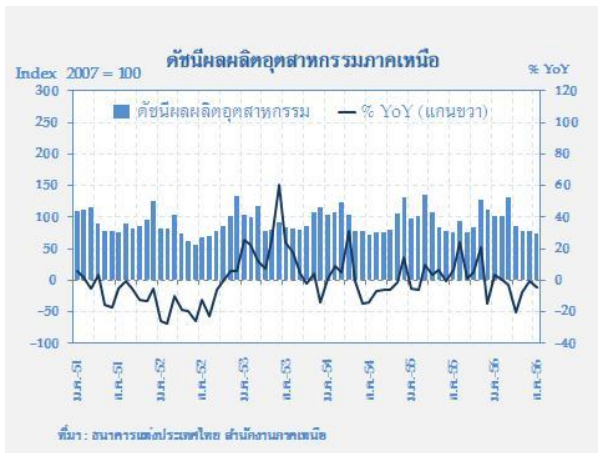
ราคาสินค้าเกษตรสูงขึ้นเล็กน้อยร้อยละ 0.1

จากราคาสินค้าหมวดปศุสัตว์เพิ่มขึ้นจากระยะเดียวกันปีก่อน ตามราคาสุกร ไก่เนื้อ และไข่ไก่ ซึ่งปรับเพิ่มขึ้นตามต้นทุนการผลิต ได้แก่ ค่าแรงและพันธุ์สัตว์ ด้านราคาสินค้าหมวดพืชผลยังลดลงต่อเนื่อง ตามราคาข้าวเปลือกเจ้านาปรัง เนื่องจากปริมาณการส่งออกลดลง ขณะที่ราคาลำไยอ่อนตัวลงด้วยเป็นช่วงผลผลิตออกสู่ตลาดมากและคุณภาพลดลงจากปีก่อน

แนวโน้ม รายได้ของเกษตรกรต่ำกว่าระยะ

เดียวกันปีก่อน จากราคาปรับลดลงตามราคาตลาดโลก ส่วนด้านผลผลิตข้าวเพิ่มขึ้นเล็กน้อยจากสภาพอากาศเหมาะสมกว่าการผลิตรุ่นก่อนหน้า

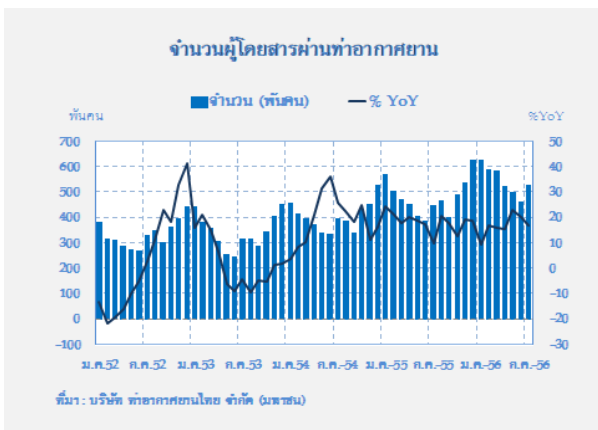
2.2 ภาคอุตสาหกรรม



ดัชนีผลผลิตอุตสาหกรรมเดือนกรกฎาคม 2556 ลดลงจากระยะเดียวกันปีก่อนร้อยละ 4.3 เนื่องจากการผลิตสินค้าสำคัญ ๆ หดตัวลง ทั้งการผลิตเพื่อจำหน่ายภายในและต่างประเทศ เป็นผลจากภาวะตลาดและความเชื่อมั่นอุตสาหกรรมชะลอลง ได้แก่ อุตสาหกรรมเครื่องดื่มเพื่อบริโภคภายในประเทศการ

ผลิตลดลงร้อยละ 8.8 ตามความต้องการของผู้บริโภค ส่งผลให้ปริมาณการผลิตเครื่องดื่มที่มีแอลกอฮอล์อยู่ในระดับต่ำสุดนับแต่เดือนสิงหาคม 2554 เป็นต้นมา ผลผลิตอุตสาหกรรมอาหารหดตัวร้อยละ 11.3 จากการแปรรูปผักผลไม้ และการสีข้าวลดลง การผลิตอุปกรณ์เกี่ยวกับกล้องถ่ายรูปและส่วนประกอบฮาร์ดดิสก์ไดรฟ์ยังคงลดลงต่อเนื่องจากเดือนก่อนร้อยละ 12.5 ขณะที่การผลิตชิ้นส่วนอิเล็กทรอนิกส์กลับมาหดตัวร้อยละ 1.9 เป็นเดือนแรกนับแต่เมษายนปีก่อน ตามการลดลงของทรานสฟอร์มเมอร์ มอเตอร์ และแผงวงจรรวม อย่างไรก็ตาม การผลิตชิ้นส่วนในคอมพิวเตอร์ต่างๆ อาทิ Touch Screen Sensor Wi-Fi ชิ้นส่วนอิเล็กทรอนิกส์สำหรับควบคุมเวลา และจอเนวิเกเตอร์ในรถยนต์ยังขยายตัวดี เซรามิกเครื่องใช้บนโต๊ะอาหาร และเฟอร์นิเจอร์ไม้ลดลงจากตลาดในต่างประเทศชบเซา

2.3 การท่องเที่ยว



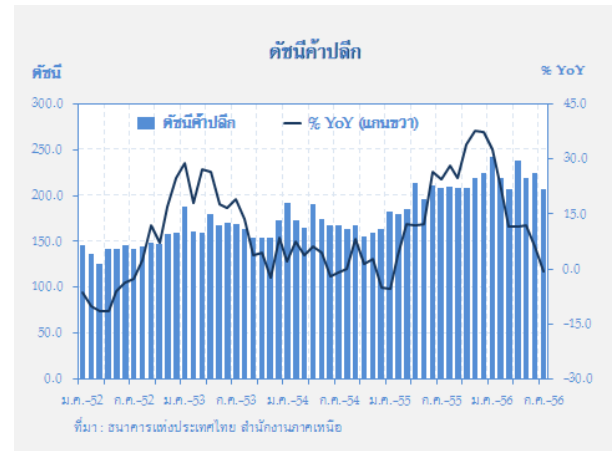
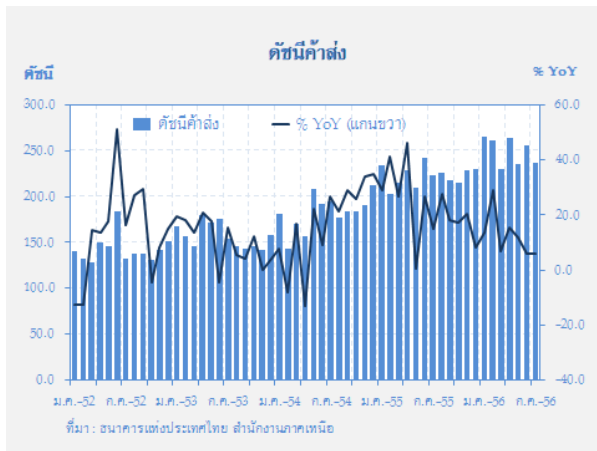
ในเดือนกรกฎาคม 2556 **การท่องเที่ยว**ขยายตัวดีต่อเนื่อง แม้โดยปกติถือว่าเป็นช่วง low season เนื่องจากได้รับผลดีจากการจัดกิจกรรมของหน่วยงานภาครัฐ เช่น พิธีพระราชทานปริญญาบัตรมหาวิทยาลัยราชภัฏกลุ่มภาคเหนือ และการจัดการสอบคัดเลือกเป็นข้าราชการของสำนักงานคณะกรรมการข้าราชการพลเรือน และการมาเที่ยวซ้ำ

ของนักท่องเที่ยวแถบเอเชีย อาทิ จีน เกาหลีใต้และญี่ปุ่น

เครื่องชี้สำคัญสะท้อนการขยายตัวของภาคการท่องเที่ยว ได้แก่ **จำนวนผู้โดยสารผ่านท่าอากาศยาน**เพิ่มขึ้นร้อยละ 17.1 จากท่าอากาศยานเชียงใหม่และเชียงรายเป็นสำคัญ ในขณะที่ผู้โดยสารผ่านสถานีขนส่งอาเขตเพิ่มขึ้นร้อยละ 6.5 จากระยะเดียวกันปีก่อน

อัตราเข้าพักอยู่ที่ร้อยละ 51.1 เพิ่มขึ้นจากร้อยละ 42.6 ในเดือนก่อนหน้า ส่วนราคาห้องพักเฉลี่ยอยู่ที่ 1,158.0 บาทต่อคืน ทั้งนี้ การจัดเก็บภาษีมูลค่าเพิ่มประเภทโรงแรมและภัตตาคาร (สะท้อนภาพธุรกิจเดือนมิถุนายน) เพิ่มขึ้นถึงร้อยละ 44.5 จากระยะเดียวกันปีก่อน

2.4 ภาคการค้า



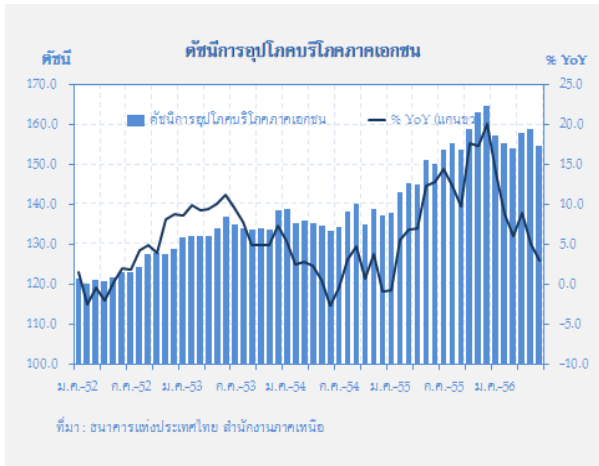
ในเดือนกรกฎาคม 2556 **การค้าส่ง** ขยายตัวจากระยะเดียวกันปีก่อนร้อยละ 6.1 โดยขยายตัวในกลุ่มเครื่องดื่มน้ำที่ไม่มีแอลกอฮอล์ ยาสูบ ผักผลไม้สด เสื้อผ้าและเครื่องแต่งกาย เครื่องใช้ในครัวเรือน และเฟอร์นิเจอร์ ส่วนกลุ่มหดตัวลง อาทิ วัสดุก่อสร้าง การเกษตรโดยเฉพาะกลุ่มเมล็ดพันธุ์พืชและสัตว์มีชีวิต เครื่องจักรและอุปกรณ์ เครื่องใช้ไฟฟ้า

การค้าปลีก ลดลงจากระยะเดียวกันปีก่อนร้อยละ 0.5 ในกลุ่มยานยนต์และสินค้าเกี่ยวเนื่องทั้ง

ยอดขายรถยนต์ จักรยานยนต์ อะไหล่และการซ่อมแซมยานยนต์ ผลจากยอดจองซื้อรถใหม่ลดลง และยอดค้างจองส่งมอบเกือบหมดแล้ว รวมถึงยอดขายปลีกร้านน้ำมันเชื้อเพลิง อาหารและเครื่องดื่มในร้านอาหาร เครื่องสำอางค์ เสื้อผ้าและเครื่องแต่งกาย เครื่องใช้ไฟฟ้า เฟอร์นิเจอร์ อุปกรณ์ไฟฟ้าและแสงสว่างลดลง เนื่องจากประชาชนระมัดระวังการใช้จ่าย เลือกใช้จ่ายเฉพาะสินค้าจำเป็นต่อการอุปโภคบริโภค

ด้านอุปสงค์

2.5 การอุปโภคบริโภคภาคเอกชน



ดัชนีความเชื่อมั่นผู้บริโภคในภาคเหนือ

ตัวชี้วัดดัชนี ผู้บริโภค	2555					2556							
	ก.ค.	ส.ค.	ก.ย.	ต.ค.	พ.ย.	ธ.ค.	ม.ค.	ก.พ.	มี.ค.	เม.ย.	พ.ค.		
CCI รวม	82.0	81.8	81.1	81.8	82.8	83.4	84.6	85.9	86.4	85.4	84.1	83.1	82.0
- ก้าวเศรษฐกิจ	72.0	72.1	71.1	71.9	73.2	73.9	75.3	76.6	77.1	76.0	74.7	73.8	72.7
- โอกาสทางาน	74.5	74.4	73.6	74.4	76.9	75.5	76.5	77.9	78.5	77.7	76.4	75.5	74.4
- รายได้นาคน	99.6	98.9	98.7	99.1	100.9	100.8	102.0	103.1	103.8	102.5	101.2	100.1	98.8
CCI ปัจจุบัน	61.2	62.0	61.3	62.5	66.8	64.3	65.3	66.4	67.0	66.2	65.1	64.4	63.5
CCI อนาคต (6เดือน)	89.6	88.8	88.0	88.5	89.7	90.8	91.7	93.1	93.6	92.5	91.0	89.9	88.7

ที่มา : ศูนย์พยากรณ์เศรษฐกิจและธุรกิจ มหาวิทยาลัยหอการค้าไทย

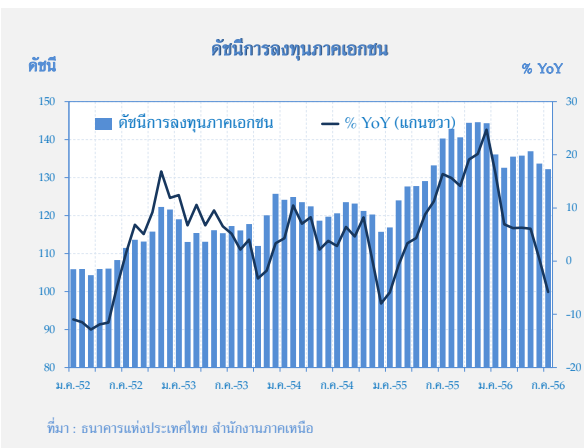
เดือนกรกฎาคม 2556 การอุปโภคบริโภคภาคเอกชน ลดลงร้อยละ 0.6 จากระยะเดียวกันปีก่อน สาเหตุสำคัญจากแรงกระตุ้นจากนโยบายภาครัฐทยอยหมดลง ประกอบกับบริษัทลีสซิงมีความเข้มงวดในการพิจารณาปล่อยสินเชื่อมากขึ้น ทำให้การขายสินค้าคงทนประเภทยานยนต์ลดลง สะท้อนจากปริมาณการจดทะเบียนรถยนต์นั่ง รถยนต์เพื่อการพาณิชย์และรถจักรยานยนต์หัดตัว และการจองซื้อรถยนต์ใหม่ลดลง นอกจากนี้ภาระหนี้ครัวเรือนเพิ่มขึ้น ทำให้ผู้บริโภคลดการใช้จ่ายที่ไม่จำเป็น ส่งผลให้ยอดขายเครื่องใช้ไฟฟ้า เสื้อผ้าและเครื่องแต่งกาย เครื่องสำอางค์ ยังคงหดตัว

ต่อเนื่อง อย่างไรก็ตาม อย่างไรก็ดี สินค้าจำเป็นต่อการอุปโภคบริโภคยังคงขยายตัวได้ตามปกติ

ความเชื่อมั่นของผู้บริโภคในภาคเหนือ

ลดลงต่อเนื่องเป็นเดือนที่สี่ สาเหตุจากความกังวลเกี่ยวกับสถานการณ์การเมือง และความไม่แน่นอนของการฟื้นตัวของเศรษฐกิจโลก ซึ่งอาจส่งผลกระทบต่อทิศทางการฟื้นตัวของเศรษฐกิจภาคเหนือ

2.6 การลงทุนภาคเอกชน



มูลค่าโครงการที่ได้รับอนุมัติส่งเสริมการลงทุนจาก BOI ในเขตภาคเหนือ

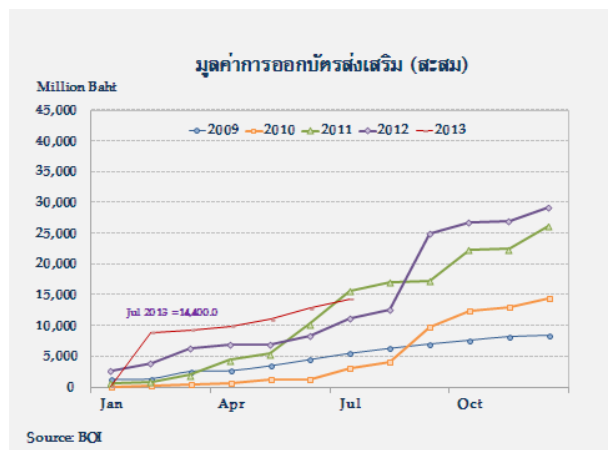
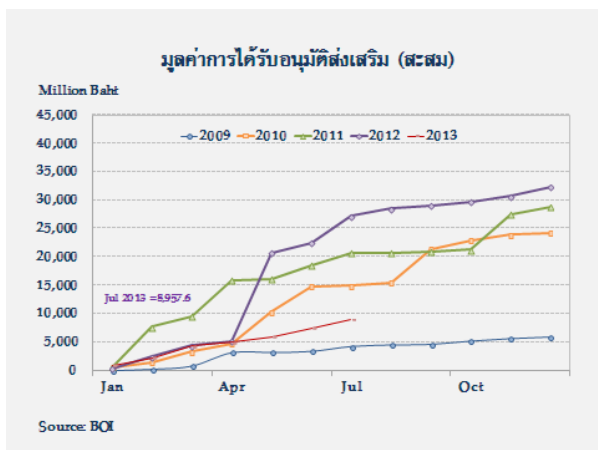
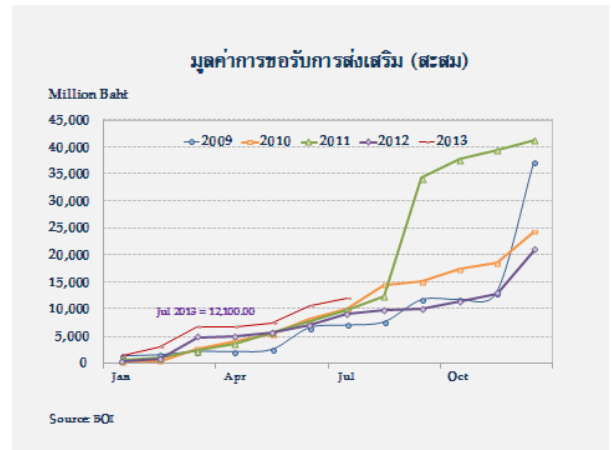
หมวดหมู่สินค้า	2554	2555	2555			2556			
			ครึ่งแรก	ครึ่งหลัง	ครึ่งแรก	ไตรมาส 1	ไตรมาส 2	มี.ย.	ก.ค.
เกษตรกรรมและสหกรณ์การเกษตร	9,442.4	4,397.5	2,166.5	2,231.2	4,344.6	1,324.6	3,020.0	1,486.6	189.5
บริการและการอุปโภค	14,124.7	20,506.8	18,147.6	2,359.2	1,250.2	1,250.2	0.0	0.0	495.0
ผลิตภัณฑ์กระดาษและพลาสติก	60.4	230.5	45.9	186.9	68.2	68.2	0.0	0.0	0.0
ผลิตภัณฑ์โลหะ เครื่องจักรและอุปกรณ์	229.6	3,460.7	23.5	3,437.2	15.9	15.9	0.0	0.0	0.0
เหมืองแร่ เรายานยนต์ และโลหะขั้นมูลฐาน	0.0	202.6	184.3	18.3	20.0	20.0	0.0	0.0	13.9
สิ่งทอและเครื่องนุ่งห่มเครื่องใช้กีฬา	3,060.5	3,234.9	1,863.8	1,411.1	1,534.2	1,439.1	95.1	2.0	862.6
อุตสาหกรรมเบา	1,829.8	189.8	27.0	161.8	201.8	201.8	0.0	0.0	2.0
รวม (ทั้งหมด : ด้านนอก)	28,746.4	32,282.1	22,476.4	9,805.7	7,454.9	4,939.2	8,115.1	1,488.6	1,508.0

ที่มา : BOI

ผลของฐานสูงปีก่อน ประกอบกับผ่านพ้นช่วงงานโครงสร้างพื้นฐานของโครงการก่อสร้างขนาดใหญ่ของภาคเอกชนบางโครงการ รวมถึงการชะลอตัวของภาคอสังหาริมทรัพย์ ส่งผลให้ภาวะการลงทุนภาคเอกชนของภาคเหนือปรับลดลง

ภาวะการลงทุนภาคเอกชนภาคเหนือเดือนกรกฎาคม 2556 ภาพรวมปรับตัวลดลง ดัชนีการลงทุนภาคเอกชนของภาคเหนือ(เบื้องต้น)อยู่ที่ระดับ 132.2 หดตัวร้อยละ 5.8 เครื่องชี้สำคัญ ได้แก่ **พื้นที่รับอนุญาตก่อสร้างในเขตเทศบาล** และ **ปริมาณการจำหน่ายวัสดุก่อสร้าง** หดตัวร้อยละ 26.0 และร้อยละ 18.1 ตามลำดับ ผลจากฐานสูงปีก่อน ประกอบกับภาว่งานก่อสร้างลดลงตามการชะลอตัวในภาคอสังหาริมทรัพย์ ซึ่งได้เร่งตัวไปมากในช่วงก่อนประกาศใช้ผังเมืองเชียงใหม่ **ปริมาณการจดทะเบียนรถยนต์เพื่อการพาณิชย์** หดตัวร้อยละ 0.3 ผลจากฐานสูงปีก่อน ประกอบกับความต้องการรถปิกอัพลดลงอย่างมีนัย **มูลค่านำเข้าเครื่องจักรกลและอุปกรณ์** ผ่านด่านศุลกากรภาคเหนือ (ข้อมูลเบื้องต้น) ขยายตัวร้อยละ 16.1 และรายได้ค่าธรรมเนียมจดทะเบียนที่ดิน ขยายตัวร้อยละ 1.6

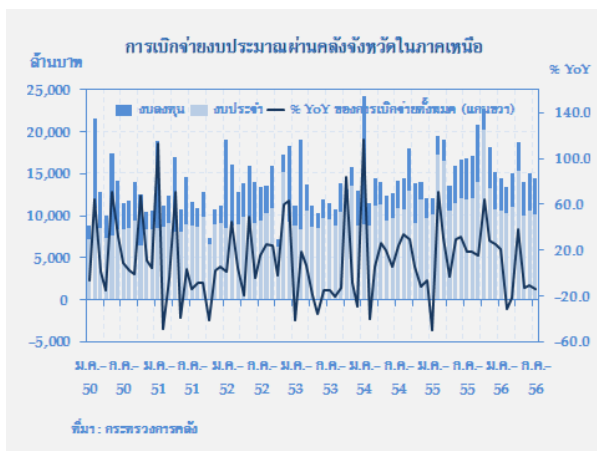
ความสนใจต่อการลงทุนในระยะต่อไปสะท้อนจาก**มูลค่าการได้รับอนุมัติส่งเสริมการลงทุนในภาคเหนือจาก BOI** เงินลงทุนทั้งสิ้น 1,503.3 ล้านบาท ที่สำคัญเป็นการลงทุนหมวดอิเล็กทรอนิกส์และเครื่องใช้ไฟฟ้า 862.6 ล้านบาท หมวดบริการและสาธารณูปโภค 435.0 ล้านบาท และหมวดเกษตรกรรมและผลิตผลการเกษตร 189.5 ล้านบาท



2.7 การเบิกจ่ายงบประมาณผ่านคลังจังหวัดในภาคเหนือ

	2555	2555		2556				
		ครึ่งปีแรก	ครึ่งปีหลัง	ครึ่งปีแรก	ไตรมาส 1	ไตรมาส 2	มิ.ย.	ก.ค.
รายจ่ายประจำ (พันล้านบาท)	160.6	78.1	82.5	68.1	32.0	36.1	10.7	10.1
% YoY	28.4	31.2	25.9	-12.7	-27.2	5.9	-11.5	-15.3
รายจ่ายลงทุน (พันล้านบาท)	47.5	19.0	28.5	22.7	10.9	11.8	4.3	4.4
% YoY	-7.2	-36.5	33.8	19.6	64.1	-4.4	-7.1	-9.8
การเบิกจ่ายทั้งสิ้น (พันล้านบาท)	208.1	97.1	111.0	90.8	42.9	47.9	15.0	14.5
% YoY	18.1	8.6	27.9	-6.4	-15.2	3.2	-10.3	-13.8

ที่มา : กระทรวงการคลัง



ในเดือนกรกฎาคม 2556 การเบิกจ่ายงบประมาณผ่านคลังจังหวัดในภาคเหนือ มีมูลค่าทั้งสิ้น 14,501.2 ล้านบาท ลดลงจากระยะเดียวกันปีก่อนร้อยละ 13.8 ทั้งรายจ่ายประจำและลงทุน อย่างไรก็ตาม การเบิกจ่ายสะสม 10 เดือนเพิ่มขึ้นทั้งงบประมาณประจำและลงทุนร้อยละ 1.4 และ 17.7 จากระยะเดียวกันปีก่อน ตามลำดับ

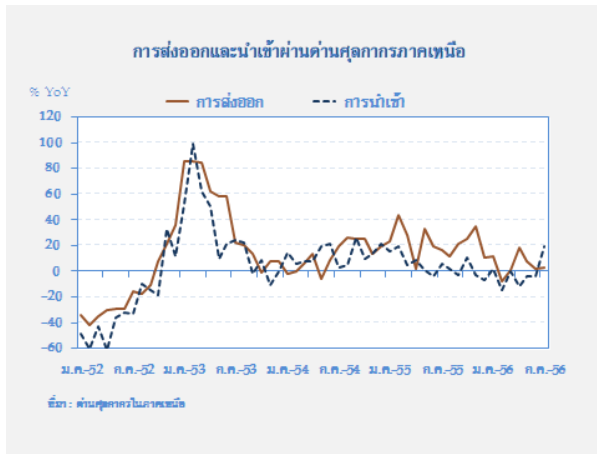
โดยรายจ่ายประจำลดลงร้อยละ 15.3 ตามรายจ่ายบุคลากร เนื่องจากปีก่อนยังมีการตักเบิกการปรับเพิ่มเงินเดือนและเงินประจำตำแหน่งให้กับราชการ ขณะรายจ่ายหมวดดำเนินงานลดลงตามการเบิกจ่ายค่าใช้สอยที่มีฐานสูง นอกจากนี้ เงินอุดหนุนโอนให้หน่วยงานราชการโดยเฉพาะท้องถิ่นลดลงเนื่องจากมีการโอนเป็นจำนวนมากในเดือนเมษายนที่ผ่านมาแล้ว

ด้านการเบิกจ่ายงบลงทุนลดลงร้อยละ 9.8 ตามหมวดที่ดินและสิ่งปลูกสร้างซึ่งลดลงร้อยละ 19.2 โดยลดลงติดต่อกัน 3 เดือนแล้วจากความล่าช้าของโครงการปีงบประมาณปัจจุบันเป็นสำคัญ ขณะที่การเบิกจ่ายของโครงการต่อเนื่องจากปีงบประมาณก่อนยังคงเพิ่มขึ้นจากปีก่อน

ในช่วง 10 เดือนของปีงบประมาณ 2556 หน่วยงานที่เบิกจ่ายงบประมาณในระดับสูง ได้แก่ สำนักงานคณะกรรมการการศึกษาขั้นพื้นฐาน กรมส่งเสริมการปกครองส่วนท้องถิ่น สำนักงานปลัดกระทรวงสาธารณสุข และกรมทางหลวง จังหวัดที่มีการเบิกจ่ายมาก ได้แก่ เชียงใหม่ 30,013.8 ล้านบาท พิษณุโลก 16,075.8 ล้านบาท เชียงราย 14,007.2 ล้านบาท และนครสวรรค์ 12,769.9 ล้านบาท

สำหรับอัตราการเบิกจ่ายงบประมาณปีปัจจุบันในภาคเหนืออยู่ที่ร้อยละ 88.4 สูงกว่าร้อยละ 83.0 ระยะเดียวกันปีก่อน

2.8 การค้าต่างประเทศ



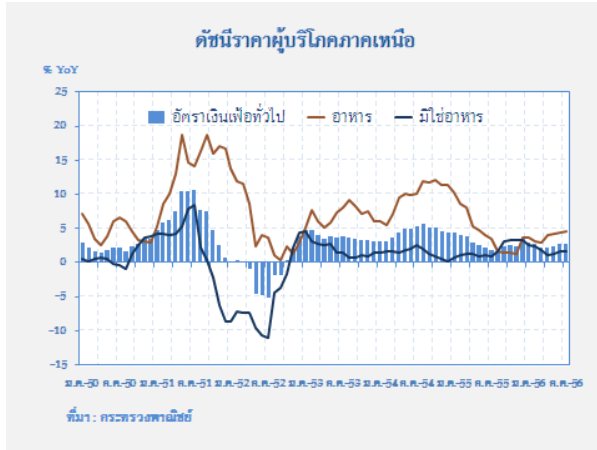
เดือนกรกฎาคม ปี 2556 การส่งออกผ่านด่านศุลกากรในภาคเหนือมีมูลค่า 357.2 ล้านดอลลาร์ สรอ. เพิ่มขึ้นจากระยะเดียวกันปีก่อนร้อยละ 3.1 สินค้าส่งออกสำคัญอยู่ในกลุ่มเลนส์กล้องถ่ายรูป ชิ้นส่วนอุปกรณ์อิเล็กทรอนิกส์ และส่วนประกอบฮาร์ดดิสก์ไดรฟ์ การส่งออกผ่านด่านชายแดนไปลาว

ขยายตัวตามการส่งออกน้ำมันเชื้อเพลิง และสินค้าอุปโภคบริโภค ส่วนการส่งออกไปเมียนมาร์และจีนหดตัว โดยส่วนหนึ่งเป็นปัจจัยชั่วคราวจากภาวะน้ำท่วมบริเวณชายแดนไทย-เมียนมาร์ อำเภอแม่สอด ซึ่งเป็นอุปสรรคในการขนส่งสินค้า

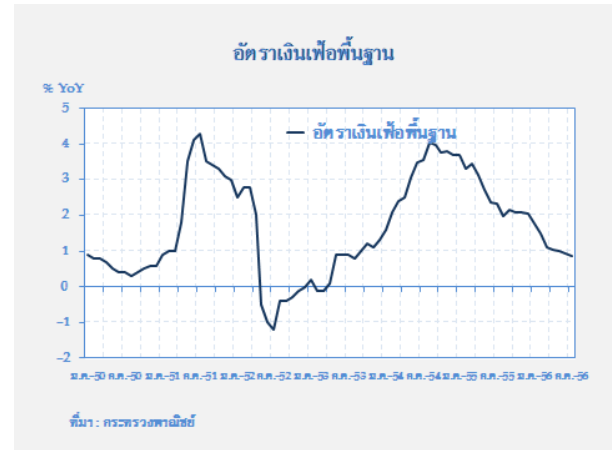
การนำเข้า มีมูลค่า 164.2 ล้านดอลลาร์ สรอ. ขยายตัวจากระยะเดียวกันปีก่อนร้อยละ 19.0 จากกลุ่มวัตถุดิบและสินค้าชั้นกลาง การนำเข้าจากประเทศเพื่อนบ้านผ่านด่านชายแดน ทั้งจากเมียนมาร์และจีนตอนใต้ขยายตัวจากการนำเข้าโค-กระบือมีชีวิต เฟอร์นิเจอร์และสิ่งประดิษฐ์ทำด้วยไม้ และพืชผลทางการเกษตรเป็นผลจากการใช้สิทธิประโยชน์ภายใต้เขตการค้าเสรีอาเซียน (AFTA) ซึ่งส่วนใหญ่นำเข้าทางด่านแม่สอดก่อนเกิดภาวะน้ำท่วมบริเวณชายแดนไทย-เมียนมาร์

ด้านเสถียรภาพ

2.9 ระดับราคา

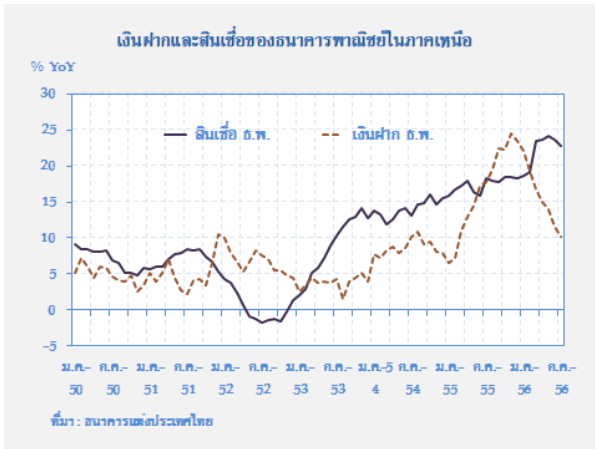


ความเคลื่อนไหวของราคาสินค้าตามประกาศตัวเลขของกระทรวงพาณิชย์ อัตรารเงินเพื่อภาคเหนือเดือนกรกฎาคม 2556 เพิ่มขึ้นเล็กน้อยจากเดือนก่อนร้อยละ 2.66 มาอยู่ที่ร้อยละ 2.69 โดย **หมวดอาหารและเครื่องดื่ม** เพิ่มขึ้นร้อยละ 4.57 ตามการปรับขึ้น



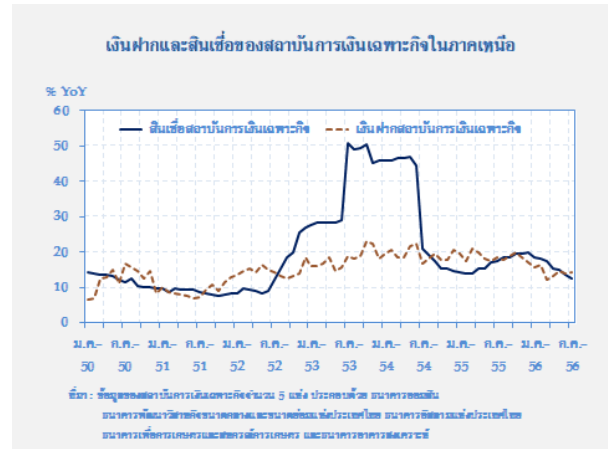
ของราคาอาหารสดโดยเฉพาะกลุ่มเนื้อสัตว์ ราคาไข่ตามต้นทุนการเลี้ยงสูงขึ้น **หมวดอื่น ๆ มิใช่อาหารและเครื่องดื่ม** เพิ่มขึ้นร้อยละ 1.58 ใกล้เคียงกับเดือนก่อน ตามราคาขายปลีกพลังงานในประเทศทรงตัวในระดับสูง สำหรับ**เงินเพื่อพื้นฐาน** เพิ่มร้อยละ 0.86

2.10 การเงิน



ณ สิ้นเดือนกรกฎาคม 2556 เงินฝากของธนาคารพาณิชย์ในภาคเหนือ มียอดคงค้าง 562,300 ล้านบาท ขยายตัวจากระยะเดียวกันปีก่อนร้อยละ 10.1 ชะลอตัวต่อเนื่องเป็นเดือนที่ 8 จากการถอนเงินของส่วนราชการเพื่อนำไปดำเนินการตามสัญญาจัดซื้อจัดจ้างก่อนสิ้นปีงบประมาณ และผู้ประกอบการถอนเงินฝากไปใช้หมุนเวียนในธุรกิจ ทำให้เงินฝากกระแสรายวันลดลงร้อยละ 1.3 และเงินฝากออมทรัพย์ชะลอตัวจากเดือนก่อนเหลือร้อยละ 8.8 จากระยะเดียวกันปีก่อน

ด้านเงินให้สินเชื่อของธนาคารพาณิชย์ มียอดคงค้าง 536,583 ล้านบาท ขยายตัวร้อยละ 22.8 ชะลอตัวต่อเนื่องจากเดือนก่อน อย่างไรก็ตาม เงินให้สินเชื่อเพิ่มขึ้นจากเดือนก่อน 5,508 ล้านบาท ตามความต้องการสินเชื่อเช่าซื้อรถยนต์ เพื่อที่อยู่อาศัย ค่าปลีกค้าส่ง บริการขนส่ง รับเหมาก่อสร้าง ลำโอบแพ่ง และธุรกิจการเงิน สำหรับสัดส่วนเงินให้สินเชื่อต่อเงินฝาก เท่ากับร้อยละ 95.4 เพิ่มขึ้นจากร้อยละ 93.3 เดือนก่อนหน้า



เงินฝากของสถาบันการเงินเฉพาะกิจ ณ สิ้นเดือนกรกฎาคม 2556 มียอดคงค้าง 355,471 ล้านบาท ขยายตัวจากระยะเดียวกันปีก่อนร้อยละ 14.2 แต่ลดลงจากเดือนก่อน 1,349 ล้านบาท โดยเป็นของธนาคารออมสิน และธนาคารเพื่อการเกษตรและสหกรณ์การเกษตร ขณะธนาคารอิสลามแห่งประเทศไทยและธนาคารอาคารสงเคราะห์ที่มีเงินฝากเพิ่มขึ้นเล็กน้อยจากเดือนก่อน

ด้านเงินให้สินเชื่อ มียอดคงค้าง 560,117 ล้านบาท ขยายตัวร้อยละ 12.7 ชะลอตัวต่อเนื่องเป็นเดือนที่ 7 อย่างไรก็ตาม ยอดคงค้างเพิ่มขึ้นจากเดือนก่อน 4,304 ล้านบาท ตามความต้องการสินเชื่อของเกษตรกรในธนาคารเพื่อการเกษตรและสหกรณ์การเกษตร ขณะสินเชื่อของธนาคารออมสิน และธนาคารอาคารสงเคราะห์เพิ่มขึ้นเล็กน้อย อย่างไรก็ตาม ธนาคารอิสลามแห่งประเทศไทยและธนาคารพัฒนาวิสาหกิจขนาดกลางและขนาดย่อมมีเงินให้สินเชื่อลดลงจากเดือนก่อน สำหรับสัดส่วนเงินให้สินเชื่อต่อเงินฝาก อยู่ที่ร้อยละ 157.6 เพิ่มขึ้นจากร้อยละ 155.8 เดือนก่อนหน้า

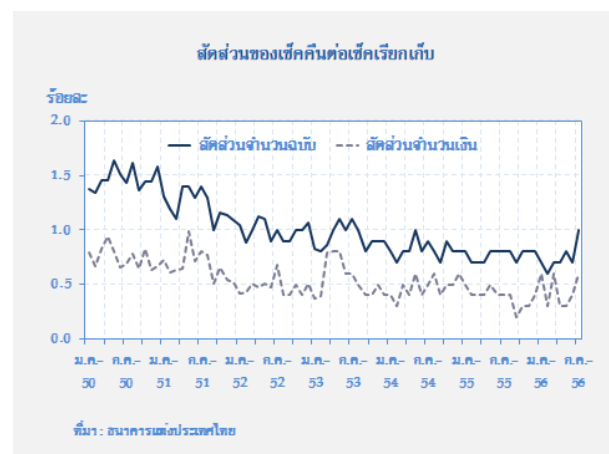
2.11 สำนักหักบัญชี

	2555	2555		2556				
		ครึ่งปีแรก	ครึ่งปีหลัง	ครึ่งปีแรก	ไตรมาส 1	ไตรมาส 2	มิ.ย.	ก.ค.
ปริมาณเช็คเรียกเก็บ (พันฉบับ)	3,072.7	1,553.0	1,519.7	1,425.4	739.6	685.8	208.3	228.0
มูลค่าเช็คเรียกเก็บ (พันล้านบาท)	690.3	326.3	364.0	331.0	167.4	163.6	49.9	53.5
ปริมาณเช็คคืน (พันฉบับ)	23.3	11.4	11.9	10.1	5.1	5.0	1.5	2.2
มูลค่าเช็คคืน (พันล้านบาท)	2.6	1.4	1.2	1.4	0.9	0.5	0.2	0.3

ในเดือนกรกฎาคม 2556 การใช้เช็คผ่านสำนักหักบัญชี ทั้ง 18 แห่งในภาคเหนือ มีปริมาณเช็คเรียกเก็บจำนวน 228,028 ฉบับ มูลค่า 53,470.1 ล้านบาท โดยปริมาณเช็คเรียกเก็บและมูลค่าลดลงจากระยะเดียวกันปีก่อนร้อยละ 17.5 และ 10.9 ตามลำดับ

ด้านปริมาณเช็คคืนด้วยเหตุผลไม่มีเงิน มีจำนวน 2,245 ฉบับ มูลค่า 332.8 ล้านบาท แม้เดือนนี้เพิ่มขึ้นจากระยะเดียวกันปีร้อยละ 2.6 และ 53.2 อย่างไรก็ตาม ปริมาณเช็คคืนมีแนวโน้มลดลง

สำหรับสัดส่วนเช็คคืนด้วยเหตุผลไม่มีเงินต่อเช็คเรียกเก็บ มีปริมาณและมูลค่าร้อยละ 1.0 และ 0.6 ตามลำดับ



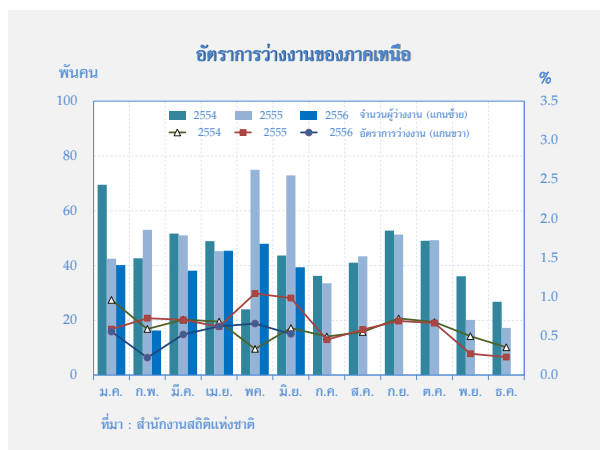
ภาวะแรงงาน

2.12 การจ้างงานในภาคเหนือ

รายการ	2555	2555		2556				
		ครึ่งปีแรก	ครึ่งปีหลัง	ครึ่งปีแรก	ไตรมาส 1	ไตรมาส 2	พ.ค.	มิ.ย.
จำนวนผู้ว่างงาน (พันคน)	45	57	34	35	31	40	48	39
อัตราการว่างงาน (ร้อยละ)	0.6	0.8	0.5	0.5	0.4	0.5	0.7	0.5

ที่มา: สำนักงานสถิติแห่งชาติ

ในเดือนมิถุนายน 2556 การจ้างงานรวมภาคเหนือขยายตัวเล็กน้อยทั้งในและนอกภาคเกษตรกรรม อัตราการว่างงานยังอยู่ในระดับต่ำ




การจ้างงาน ผู้มีงานทำมีจำนวน 7.4 ล้านคน เพิ่มขึ้นจากระยะเดียวกันปีก่อนร้อยละ 1.4 ตามการจ้างงานภาคเกษตรขยายตัวร้อยละ 0.4 และการจ้างงานนอกภาคเกษตรขยายตัวร้อยละ 2.4 โดยการจ้างงานในสาขาโรงแรมและภัตตาคารขยายตัวร้อยละ 8.5 สอดคล้องกับภาวะการท่องเที่ยวที่ขยายตัวดี ด้านการผลิตขยายตัวเล็กน้อยร้อยละ 0.7 สาขาก่อสร้างอยู่ในระดับทรงตัว ส่วนสาขาการค้าหัตถ์ ร้อยละ 3.3

อัตราการว่างงาน ลดลงอยู่ในระดับต่ำที่ร้อยละ 0.5 หรือมีผู้ว่างงานจำนวน 39,350 คน ประกอบด้วย ผู้เคยทำงานมาก่อน 27,760 คน ส่วนใหญ่เป็นผู้เคยทำงานในภาคเกษตร ส่วนผู้ไม่เคยทำงานมาก่อนเข้าสู่ตลาดแรงงานเป็นครั้งแรกมีจำนวน 11,590 คน ส่วนใหญ่จบการศึกษาระดับอุดมศึกษา

จำนวนผู้ประกันตนในระบบประกันสังคม สิ้นเดือนกรกฎาคม 2556 รวมตามมาตรา 33 (ภาคบังคับ) และ 39 (ภาคสมัครใจ) มีจำนวน 824,407 ราย เพิ่มขึ้นจากระยะเดียวกันปีก่อนร้อยละ 3.7 จำแนกเป็นผู้ประกันตนตามมาตรา 33 จำนวน 670,182 ราย เพิ่มขึ้นร้อยละ 2.1 และผู้ประกันตนตามมาตรา 39 มีจำนวน 154,225 ราย เพิ่มขึ้นร้อยละ 11.4

จำนวนผู้ประกันตนที่ขอรับประโยชน์ทดแทนกรณีว่างงาน ณ สิ้นเดือนกรกฎาคม 2556 ผู้ออกจากงานที่ถูกเลิกจ้างมีจำนวน 1,853 คน เพิ่มขึ้นจากเดือนก่อนหน้าร้อยละ 5.2 แต่ลดลงจากระยะเดียวกันปีก่อนร้อยละ 37.3

ส่วนที่ 3 ตารางเครื่องชี้วัดเศรษฐกิจที่สำคัญ

	2556					
	ก.พ.	มี.ค.	เม.ย.	พ.ค.	มิ.ย.	ก.ค.
 <div style="display: flex; justify-content: space-between;"> <div style="text-align: left;"> <p>ธนาคารแห่งประเทศไทย</p> </div> <div style="text-align: center;"> <p>ตารางแบบแสดงข่าวเศรษฐกิจและการเงินภาคเหนือเดือนกรกฎาคม 2556 จัดทำโดย ธนาคารแห่งประเทศไทย สำนักงานภาคเหนือ (โทร.0 5393 1131) ธนาคารแห่งประเทศไทย (The Internet ที่ http://www.bot.or.th)</p> </div> </div>						
ภาคเศรษฐกิจจริง (% การเปลี่ยนแปลงจากระยะเดียวกันปีก่อน นอกจากระบุเป็นอย่างอื่น)						
ดัชนีรายได้เกษตรกร	-6.4 ^R	-4.5 ^R	-3.9 ^R	-8.3 ^R	-11.5 ^R	-8.3 ^P
ดัชนีผลผลิตสินค้าเกษตร	-8.6 ^R	-7.9 ^R	-5.8 ^R	-8.9 ^R	-12.0 ^R	-8.3 ^P
ดัชนีราคาสินค้าเกษตร	2.5 ^R	3.7 ^R	2.0 ^R	0.6 ^R	0.6 ^R	0.1 ^P
ราคาสินค้าเกษตรสำคัญ						
ข้าวเปลือกเจ้า 14-15 %	8.2	2.1	-3.3	-4.2	-7.3	-7.4
สับประรดโรงงาน	8.9	48.4	73.2	75.4	52.6	2.1
ลำไย	N.A.	N.A.	N.A.	N.A.	N.A.	-17.1
สุกรเกิน 100 กิโลกรัม	8.1	10.2	11.4	3.1	7.7	12.2
ไก่รุ่นพันธุ์เนื้อ	12.3	31.6	44.4	24.1	21.8	24.5
ไข่ไก่สดคละ	5.9	6.4	17.8	24.8	16.6	15.2
ดัชนีผลผลิตอุตสาหกรรมที่ปรับฤดูกาล (ระดับ)	96.5	101.0	90.2	93.2	93.1 ^R	90.2 ^P
ดัชนีผลผลิตอุตสาหกรรมที่ไม่ปรับฤดูกาล (ระดับ)	103.9	132.3	85.5	78.2 ^R	77.8 ^R	73.2 ^P
ดัชนีผลผลิตอุตสาหกรรมที่ไม่ปรับฤดูกาล	0.4	-3.8	-20.7	-8.0	-0.2 ^R	-4.3 ^P
ภาคบริการ						
- จำนวนผู้โดยสารผ่านท่าอากาศยาน	17.0	16.2	15.5	23.3	20.2	17.1 ^P
- ภาษีมูลค่าเพิ่มประเภทโรงแรมและภัตตาคาร *(สะท้อนภาพเดือนก่อนหน้า)	7.6	16.4	27.7	17.1	33.3	44.5 ^P
- อัตราการเข้าพัก (ร้อยละ)	64.0	53.6	45.4	45.3 ^R	43.2 ^R	51.1 ^P
- ราคาห้องพักเฉลี่ย (บาท)	1,602.9	1,410.1	1,247.0	1,241.1 ^R	1,182.9 ^R	1,158.0 ^P
ภาคการค้า						
- ดัชนีคำสั่ง	29.0	7.0	15.6	11.9	5.7 ^R	6.1 ^P
- ดัชนีคำสั่งปลีก	21.6	11.4	11.5	12.0	6.2 ^R	-0.5 ^P
ดัชนีการอุปโภคบริโภค						
- ยอดขายหมวดคำสั่งปลีกและหมวดอื่น ๆ ที่เกี่ยวข้องกับบริโภครวม (Real term)	22.2	9.6	12.2	11.7	6.1 ^R	0.6 ^P
- ปริมาณรถยนต์จดทะเบียน	76.9	69.5	79.2	28.6	10.3	-5.9
- ปริมาณรถจักรยานยนต์จดทะเบียน	4.5	-4.2	21.2	-7.4	-4.9	-2.3
ดัชนีการลงทุนภาคเอกชน						
- พื้นที่รับอนุญาตก่อสร้างในเขตเทศบาล	7.6	29.6	17.5	-50.2	-52.6	-57.1
- ค่าธรรมเนียมขายและขายฝากที่ดิน	17.9	24.6	48.7	-1.1	12.1	1.6
การเบิกจ่ายงบประมาณผ่านคลังจังหวัด						
- รายจ่ายประจำ	-40.0	-33.2	45.4	-12.1	-11.5	-15.3
- รายจ่ายลงทุน	31.8	59.9	12.5	-13.3	-7.1	-9.8
ดัชนีราคาผู้บริโภคทั่วไป						
- อาหารและเครื่องดื่ม	3.07	2.96	4.08	4.17	4.46	4.57
- มีใช้อาหารและเครื่องดื่ม	2.39	1.78	1.05	1.25	1.62	1.58
ดัชนีราคาผู้บริโภคพื้นฐาน (ไม่รวมราคาอาหารสดและพลังงาน)						
	1.49	1.11	1.04	0.99	0.95	0.86
ภาคต่างประเทศ (ล้านดอลลาร์ สหรัฐ. นอกจากจะระบุเป็นอย่างอื่น)						
สินค้าออกผ่านด่านศุลกากร						
(Δ %)	330.5	405.8	349.5	417.3	384.0	357.2
	-8.3	1.4	18.1	7.4	2.1	3.1
สินค้าเข้าผ่านด่านศุลกากร						
(Δ %)	110.7	133.6	113.4	121.2	128.5	164.2
	-14.2	-0.2	-12.0	-4.3	-4.2	19.0
ภาคการเงิน (พันล้านบาท นอกจากจะระบุเป็นอย่างอื่น)						
เงินฝากของธนาคารพาณิชย์						
(Δ %)	545.8	559.2	562.5	564.2	569.4	562.3
	19.4	16.7	15.0	13.9	11.6	10.1
เงินให้สินเชื่อของธนาคารพาณิชย์						
(Δ %)	486.5	513.0	518.2	522.9	531.1	536.6
	19.1	23.4	23.6	24.2	23.6	22.8

P = ข้อมูลเบื้องต้น N.A. = ยังไม่มีข้อมูล R = มีการปรับปรุงข้อมูล

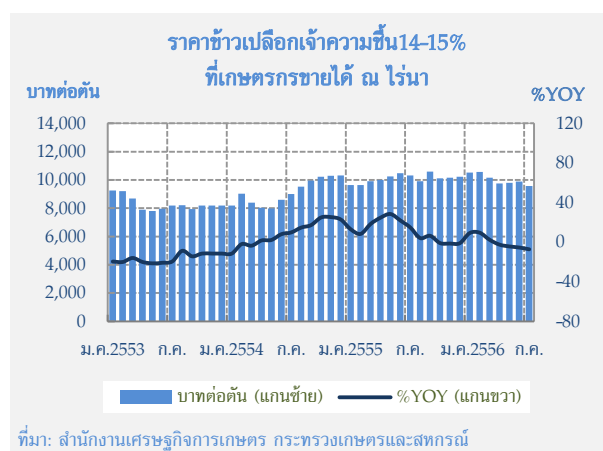
ส่วนที่ 4 รายงานพิเศษ

สินค้าเกษตรสำคัญ : ข้าว¹

เดือนกรกฎาคม 2556 ด้านราคา ราคาข้าวเปลือกภายในประเทศ ลดลงจากเดือนก่อนและระยะเดียวกันปีก่อน ตามราคาข้าวในตลาดโลก ประกอบกับการระบายข้าวในสต็อกของรัฐจำนวนมาก **การส่งออกข้าว** คาดว่า จะต่ำกว่าเป้าหมายปี 2556 ซึ่งกระทรวงพาณิชย์ตั้งไว้ 8.5 ล้านตัน เนื่องจาก 7 เดือนแรกของปีส่งออกได้เพียง 3.6 ล้านตัน หากจะให้ได้ตามเป้า 5 เดือนที่เหลือของปีจะต้องส่งออกถึง 4.9 ล้านตัน หรือประมาณเดือนละเกือบ 1 ล้านตัน **ด้านภาระทางการเงินของรัฐบาล** คาดว่า มีประมาณ 4 แสนล้านบาท จากข้าวสารในสต็อกทั้งหมดประมาณ 18 ล้านตัน

1. ภาวะราคาข้าว

1.1 เดือนกรกฎาคม 2556



ราคาข้าวเปลือกภายในประเทศ ซึ่งเป็นราคานอกโครงการรับจำนำ พิจารณาจากข้าวเปลือกเจ้าความชื้น 14-15% มีราคาเฉลี่ยต้นละ 9,578 บาท ลดลง

จากต้นละ 9,897 บาทเดือนก่อน และลดลงจากระยะเดียวกันปีก่อนร้อยละ 7.2 ตามราคาข้าวในตลาดโลก สำหรับความคืบหน้าของโครงการรับจำนำข้าวเปลือก ปีการผลิต 2555/56 ระหว่างวันที่ 1 ตุลาคม 2555 ถึง 29 กรกฎาคม 2556 มีข้าวเปลือกเข้าร่วมโครงการแล้วจำนวน 20.7 ล้านตัน (หรือ 12.4 ล้านตันข้าวสารมูลค่า 316,755.1 ล้านบาท) คิดเป็นร้อยละ 56.7 ของผลผลิตทั้งฤดูการผลิต 2555/56 สูงกว่า 19.4 ล้านตันของผลการรับจำนำปีการผลิต 2554/55 ด้านสต็อกข้าวสารของทางการ คาดว่า มีประมาณ 18 ล้านตัน คิดเป็นมูลค่าประมาณ 400,000 ล้านบาท (ไม่รวมต้นทุนและดอกเบี้ยในการดำเนินการ)

ทั้งนี้ ในเดือนนี้ทางการไทยประกาศระบายข้าวสารในสต็อกรัฐจำนวน 473,600 ตัน แบ่งเป็นข้าวขาว 5% จำนวน 152,837 ตัน ปลายข้าว A เลิศ 200,763 ตัน และข้าวเปลือก (เพื่อแปรสภาพเป็นข้าวนี้) 200,000 ตันหรือประมาณ 120,000 ตันข้าวสาร โดยอนุญาตให้ผู้ชนะประมูลสามารถจำหน่ายทั้งภายในประเทศและส่งออกได้ มีกำหนดเปิดซองประมูลในช่วงสิ้นเดือน

1.2 แนวโน้มราคาข้าว

ราคาข้าวเปลือกภายในประเทศ ปี 2556 มีแนวโน้มลดลงตามแผนปรับลดราคารับจำนำ และการระบายข้าวในสต็อกของทางการในระยะต่อไป ด้านแนวโน้มราคาข้าวในตลาดโลกคาดว่าจะลดลงจากอุปทานเพิ่มขึ้น

2. ปัจจัยกำหนดราคา

2.1 ปัจจัยเชิงโครงสร้าง

ความต้องการข้าวไทยจากต่างประเทศ เดือนมิถุนายน 2556 ไทยส่งออกจำนวน 427,057.8 ตัน

¹ จัดทำโดย: น.ส.ดวงทิพย์ ศิริกาญจนารักษ์ เศรษฐกรอาวุโส ส่วนเศรษฐกิจภาค สำนักงานภาคเหนือ E-mail: DoungtiS@bot.or.th โทรศัพท์ 0-5393-1147

Disclaimer: บทความนี้เป็นความเห็นของผู้เขียน ไม่จำเป็นต้องสอดคล้องกับความเห็นของธนาคารแห่งประเทศไทย จัดทำขึ้นเพื่อประกอบการวิเคราะห์และประเมินเศรษฐกิจ

ลดลงร้อยละ 0.3 เมื่อเทียบกับ 428,318.2 ตันในช่วงเดียวกันปีก่อน เนื่องจากผู้นำเข้าข้าวไทยในต่างประเทศชะลอการสั่งซื้อ เพื่อรอความชัดเจนเกี่ยวกับนโยบายข้าวของรัฐบาลไทยที่อาจปรับลดราคารับจำนำและขายข้าวในสต็อก ซึ่งจะทำให้ราคาข้าวเปลือกในตลาดลดลง ประกอบกับราคาส่งออกข้าวไทยอยู่ในระดับสูง ทำให้ผู้นำเข้าข้าวในต่างประเทศหันไปนำเข้าจากประเทศอื่นที่ราคาต่ำกว่าแทน โดยเฉพาะเวียดนามยังคงใช้กลยุทธ์ด้านราคาเพื่อกระตุ้นการส่งออก ส่งผลให้ราคาส่งออกข้าวเวียดนามเดือนนี้เฉลี่ยตันละ 373 ดอลลาร์สหรัฐ. ถูกกว่าไทยตันละ 166 ดอลลาร์ สหรัฐ. ส่วนหนึ่งเป็นผลจากเวียดนามต้องการเร่งส่งออกก่อนที่ราคาข้าวในตลาดโลกอาจลดลงจากการระบายข้าวในสต็อกจำนวนมากของทางการไทย ทั้งนี้ ครั้งแรกปี 2556 ไทยส่งออกข้าวแล้วจำนวน 2.9 ล้านตัน ลดลงร้อยละ 8.4 เมื่อเทียบกับช่วงเดียวกันปีก่อน สำหรับปี 2556 กระทรวงพาณิชย์ได้กำหนดเป้าหมายส่งออกข้าวมูลค่า 5,700 ล้านดอลลาร์ สหรัฐ. ปริมาณ 8.5 ล้านตัน เพิ่มขึ้นจากปี 2555 ร้อยละ 21.1 และ 23.2 ตามลำดับ

ตารางที่ 1 ปริมาณการผลิต การบริโภค และสต็อกข้าวโลก (หน่วย: ล้านตันข้าวสาร)

	2553/54	2554/55	2555/56	
			พยากรณ์ มิ.ย.56	พยากรณ์ ก.ค.56
การผลิต	449.3	465.8	470.2	468.9
บริโภค	445.5	459.7	469.2	467.0
การค้า	36.2	39.1	38.1	38.1
สต็อกปลายปี	98.7	104.8	105.8	104.8

ที่มา: United States Department of Agriculture

เดือนกรกฎาคม 2556 USDA คาดว่า ปี 2555/56 ความต้องการบริโภคข้าวโลกจะเพิ่มขึ้น 7.3

ล้านตัน เป็น 467.0 ล้านตัน ชะลอลงจากปีก่อน ขณะที่ผลผลิตข้าวโลกเพิ่มขึ้น 3.1 ล้านตัน เป็น 468.9 ล้านตัน แต่ปริมาณการค้าระหว่างประเทศจะลดลงจาก 39.1 ล้านตันปีก่อน เหลือ 38.1 ล้านตัน ตามการนำเข้าข้าวของอินโดนีเซียลดลงประมาณ 0.9 ล้านตัน เนื่องจากผลผลิตภายในประเทศเพิ่มขึ้นตามนโยบายการสร้างความมั่นคงทางด้านอาหาร สำหรับสต็อกข้าวโลกคาดว่าใกล้เคียงกับปีก่อนที่ 104.8 ล้านตัน อย่างไรก็ตาม สต็อกข้าวของผู้ส่งออกสำคัญ ได้แก่ อินเดีย ไทย และเวียดนาม ยังอยู่ในระดับสูง

การผลิตเดือนกรกฎาคม 2556 ผลผลิตข้าวเปลือกนาปรังออกสู่ตลาดประมาณ 1.1 ล้านตัน ลดลง 0.3 ล้านตันจากเดือนก่อน ตามฤดูกาลเก็บเกี่ยว ทั้งนี้ สำนักงานเศรษฐกิจการเกษตรคาดว่า ผลผลิตฤดูนาปรังหรือรุ่นแล้งปี 2556 ทั้งฤดูจะมีปริมาณ 9.9 ล้านตัน ลดลงจากปีก่อนร้อยละ 19.1 ส่วนหนึ่งเป็นผลจากปริมาณผลผลิตข้าวนาปรังปีก่อนมีมากกว่าปกติ สำหรับผลผลิตฤดูนาปี ปีการผลิต 2556/57 คาดว่าจะมีปริมาณ 28.4 ล้านตัน เพิ่มจากปีก่อนร้อยละ 6.9 ตามการเพิ่มขึ้นของผลผลิตเฉลี่ยต่อไร่เป็นสำคัญ เนื่องจากคาดว่า ภาวะอากาศเอื้ออำนวย

2.2 ปัจจัยระยะปานกลาง

สินค้าคงคลัง ในเดือนนี้ USDA คาดว่า **สต็อกข้าวสารไทย ณ สิ้นปี 2556 จะเพิ่มขึ้นเป็น 12.5 ล้านตัน จาก 9.3 ล้านตัน ในปีก่อน สูงสุดในรอบ 20 ปี** จากการเพิ่มขึ้นของสต็อกในโครงการรับจำนำของทางการไทย สำหรับ**สต็อกข้าวสารโลกต่อความต้องการบริโภค** มีสัดส่วนร้อยละ 22.4 ใกล้เคียงกับปีก่อน

ส่วนที่ 5 ลำดับเหตุการณ์สำคัญทางเศรษฐกิจและการเงินที่เกี่ยวข้องกับภาคเหนือ

เรื่อง	สาระสำคัญ	วันที่ประกาศ																										
<p>ด้านการคมนาคม</p> <p>การจัดตั้งสถานีขนส่งผู้โดยสารอำเภอหนองบัว จังหวัดนครสวรรค์</p>	<p>ในบริเวณที่ดินตามโฉนดเลขที่ 23346 ตำบลหนองกลับ อำเภอหนองบัว จังหวัดนครสวรรค์ เนื้อที่ 5 ไร่ 1 งาน 49 ตารางวา</p>	<p>4 มิ.ย. 56 (ราชกิจจานุเบกษา 8 ก.ค. 56)</p>																										
<p>ด้านการเกษตร</p> <p>การจัดสรรปริมาณอ้อยขั้นต้น ประจำปี 2556/2557 (บัญชีจัดสรรขั้นต้น)</p>	<p>ในส่วนของเขตพื้นที่ภาคเหนือ มีดังนี้</p> <table border="1"> <thead> <tr> <th>โรงงาน/บริษัท</th> <th>ปริมาณอ้อยจัดสรร (ตัน)</th> </tr> </thead> <tbody> <tr> <td>บจ. น้ำตาลทิพย์กำแพงเพชร</td> <td>558,000</td> </tr> <tr> <td>บจ. น้ำตาลทิพย์สุโขทัย</td> <td>1,388,000</td> </tr> <tr> <td>บจ. น้ำตาลไทยเอกลักษณ์</td> <td>2,257,000</td> </tr> <tr> <td>บจ. น้ำตาลทรายกำแพงเพชร</td> <td>1,192,000</td> </tr> <tr> <td>บจ. เกษตรไทยอุตสาหกรรมน้ำตาล</td> <td>2,093,000</td> </tr> <tr> <td>บจ. น้ำตาลนครเพชร</td> <td>4,146,000</td> </tr> <tr> <td>บจ. เกษตรไทยอุตสาหกรรมน้ำตาล</td> <td>6,743,000</td> </tr> <tr> <td>บจ. น้ำตาลพิษณุโลก</td> <td>2,073,000</td> </tr> <tr> <td>บจ. ไทยรุ่งเรืองอุตสาหกรรม</td> <td>4,500,000</td> </tr> <tr> <td>บจ. อุตสาหกรรมน้ำตาลบ้านไร่</td> <td>3,612,000</td> </tr> <tr> <td>รวมภาคเหนือ</td> <td>28,562,000</td> </tr> <tr> <td>รวมทั้งประเทศ</td> <td>102,300,000</td> </tr> </tbody> </table>	โรงงาน/บริษัท	ปริมาณอ้อยจัดสรร (ตัน)	บจ. น้ำตาลทิพย์กำแพงเพชร	558,000	บจ. น้ำตาลทิพย์สุโขทัย	1,388,000	บจ. น้ำตาลไทยเอกลักษณ์	2,257,000	บจ. น้ำตาลทรายกำแพงเพชร	1,192,000	บจ. เกษตรไทยอุตสาหกรรมน้ำตาล	2,093,000	บจ. น้ำตาลนครเพชร	4,146,000	บจ. เกษตรไทยอุตสาหกรรมน้ำตาล	6,743,000	บจ. น้ำตาลพิษณุโลก	2,073,000	บจ. ไทยรุ่งเรืองอุตสาหกรรม	4,500,000	บจ. อุตสาหกรรมน้ำตาลบ้านไร่	3,612,000	รวมภาคเหนือ	28,562,000	รวมทั้งประเทศ	102,300,000	<p>10 มิ.ย. 56 (ราชกิจจานุเบกษา 11 ก.ค. 56)</p>
โรงงาน/บริษัท	ปริมาณอ้อยจัดสรร (ตัน)																											
บจ. น้ำตาลทิพย์กำแพงเพชร	558,000																											
บจ. น้ำตาลทิพย์สุโขทัย	1,388,000																											
บจ. น้ำตาลไทยเอกลักษณ์	2,257,000																											
บจ. น้ำตาลทรายกำแพงเพชร	1,192,000																											
บจ. เกษตรไทยอุตสาหกรรมน้ำตาล	2,093,000																											
บจ. น้ำตาลนครเพชร	4,146,000																											
บจ. เกษตรไทยอุตสาหกรรมน้ำตาล	6,743,000																											
บจ. น้ำตาลพิษณุโลก	2,073,000																											
บจ. ไทยรุ่งเรืองอุตสาหกรรม	4,500,000																											
บจ. อุตสาหกรรมน้ำตาลบ้านไร่	3,612,000																											
รวมภาคเหนือ	28,562,000																											
รวมทั้งประเทศ	102,300,000																											
<p>โครงการรับจำนำข้าวเปลือก ปีการผลิต 2555/56</p>	<p>คณะรัฐมนตรีมีมติเห็นชอบ</p> <ol style="list-style-type: none"> ให้คงราคารับจำนำข้าวเปลือกโครงการรับจำนำข้าวเปลือก ปี 2555/56 ณ ความชื้น 15% ไว้เท่าเดิมคือ ข้าวเปลือกเจ้า 100% ตันละ 15,000 บาท ข้าวเปลือกเหนียว 10% เมล็ดยาว ตันละ 16,000 บาท โดยจะรับจำนำข้าวเปลือกจากเกษตรกรในปริมาณไม่เกินที่ระบุไว้ในใบรับรองเกษตรกร และวงเงินรับจำนำรายละไม่เกิน 500,000 บาท/รอบ การเพิ่มประสิทธิภาพการเพาะปลูกข้าว (Zoning) ทั่วประเทศ 43.9 ล้านไร่ และเพิ่มรายได้ให้ชาวนา โดยให้มีผลผลิตเฉลี่ยในเขตชลประทาน 700 กิโลกรัมต่อไร่ขึ้นไป นอกเขตชลประทานแต่อยู่ในเขต Zoning ประมาณ 500 กิโลกรัมต่อไร่ ซึ่งกระทรวงเกษตรและสหกรณ์จะสนับสนุนเมล็ดพันธุ์ ปัจจัยอื่น ๆ และจะดำเนินการปรับระบบการปลูกข้าวปีละไม่ต่ำกว่า 5 แสนไร่ 	<p>2 ก.ค. 56 (สรุปผลการประชุมคณะรัฐมนตรี)</p>																										

เรื่อง	สาระสำคัญ	วันที่ประกาศ
<p>โครงการป้องกันแก้ไข ปัญหาลำไย ปี 2556</p>	<p>เพื่อป้องกันแก้ไขปัญหาราคาลำไยที่อาจตกต่ำในแหล่งผลิตภาคเหนือ 7 จังหวัด โดยอนุมัติเงินจ่ายขาด 169.1 ล้านบาท ดังนี้</p> <ol style="list-style-type: none"> 1. วงเงิน 91.0 ล้านบาท ดำเนินการกระจายลำไยออกนอกแหล่งผลิต ปริมาณเป้าหมาย 36,420 ตัน 2. วงเงิน 56.0 ล้านบาท เพื่อส่งเสริมการแปรรูป 3. วงเงิน 7.4 ล้านบาท เพื่อประชาสัมพันธ์และส่งเสริมการบริโภคในประเทศ และวงเงิน 12.0 ล้านบาท สำหรับต่างประเทศ 4. วงเงิน 2.7 ล้านบาท เพื่อเป็นค่าใช้จ่ายในการบริหารจัดการโครงการ 	<p>11 ก.ค. 56 (สรุปผลการประชุม คณะกรรมการ นโยบายและ มาตรการช่วยเหลือ เกษตรกร)</p>