



ธนาคารแห่งประเทศไทย

รายงานเศรษฐกิจและการเงิน

เดือนสิงหาคม 2556

ส่วนเศรษฐกิจภาค
สำนักงานภาคเหนือ
โทร. 0 5393 1162

หมายเหตุ รายงานฉบับนี้เผยแพร่ที่

<http://www.bot.or.th/Thai/EconomicConditions/Thai/North/EconConditions/NREconReport/Pages/NREconReport.aspx>

สารบัญ

ส่วนที่ 1 บทสรุป	1
ส่วนที่ 2 ภาวะเศรษฐกิจภาคเหนือ	
ด้านอุปทาน	
2.1 ภาคเกษตรกรรม	2
2.2 ภาคอุตสาหกรรม	3
2.3 ภาคการท่องเที่ยว	3
2.4 ภาคการค้า	4
ด้านอุปสงค์	
2.5 การอุปโภคบริโภคภาคเอกชน	5
2.6 การลงทุนภาคเอกชน	6
2.7 การเบิกจ่ายงบประมาณผ่านคลังจังหวัดในภาคเหนือ	8
2.8 การค้าต่างประเทศ	9
เสถียรภาพ	
2.9 ระดับราคา	10
ภาวะการเงิน	
2.10 การเงิน	11
2.11 สำนักหักบัญชี	12
ภาวะแรงงาน	
2.12 การจ้างงาน	13
ส่วนที่ 3 ตารางเครื่องชี้วัดเศรษฐกิจที่สำคัญ	14
ส่วนที่ 4 รายงานพิเศษ สินค้าเกษตรสำคัญ : ข้าว เดือนสิงหาคม 2556	15
ส่วนที่ 5 ลำดับเหตุการณ์สำคัญทางเศรษฐกิจและการเงินที่เกี่ยวข้องกับภาคเหนือ	17

รายงานเศรษฐกิจและการเงิน
เดือนสิงหาคม 2556

ส่วนที่ 1 สรุปภาวะเศรษฐกิจภาคเหนือ

ภาวะเศรษฐกิจการเงินภาคเหนือ ปรับลดลงจากเดือนก่อน ตามการอุปโภคบริโภคและการลงทุนภาคเอกชน การใช้จ่ายภาครัฐ รวมทั้งการผลิตสินค้าทั้งภาคอุตสาหกรรมและภาคเกษตร อย่างไรก็ตาม

การส่งออกและการท่องเที่ยวขยายตัว ด้านเสถียรภาพเศรษฐกิจในประเทศ อัตราเงินเฟ้อ ลินเชื่อ และเงินฝาก ชะลอตัวลง ส่วนอัตราการว่างงานสูงขึ้นเล็กน้อย

% YoY	2555	2555		2556				
		ครึ่งปีแรก	ครึ่งปีหลัง	ครึ่งปีแรก	ไตรมาส 1	ไตรมาส 2	ก.ค.	ส.ค.
ดัชนีการอุปโภคบริโภคภาคเอกชน	11.3	7.2	15.2	7.6	9.5	5.8	0.7 ^R	-0.6 ^P
ดัชนีการลงทุนภาคเอกชน	10.8	3.4	18.3	6.9	9.7	4.2	-5.6 ^R	-8.1 ^P
การใช้จ่ายของภาครัฐ	18.1	8.6	27.9	-6.4	-15.2	3.2	-13.8	-15.6
มูลค่าการส่งออกสินค้า	23.2	24.5	19.8	4.8	1.2	8.5	3.1	12.3
มูลค่าการนำเข้าสินค้า	3.7	7.0	0.7	-5.3	-3.7	-6.8	19.0	2.0
รายได้เกษตรกร	17.2 ^R	18.1 ^R	17.0 ^R	-5.3 ^R	-4.3 ^R	-6.5 ^R	-7.9 ^P	-4.2 ^P
ดัชนีผลผลิตอุตสาหกรรม	3.6	2.5	5.8	-4.5 ^R	0.1 ^R	-10.3 ^R	-4.3 ^P	-11.3 ^P
อัตราการเข้าพัก (ร้อยละ)	50.2 ^R	48.8	51.6	60.7	60.5	44.5 ^R	51.6 ^R	55.0 ^P

ที่มา : รวบรวมโดยธนาคารแห่งประเทศไทย สำนักงานภาคเหนือ

หมายเหตุ: ^P ข้อมูลเบื้องต้น

^R มีการปรับปรุงข้อมูล

ส่วนที่ 2 ภาวะเศรษฐกิจภาคเหนือ

ด้านอุปทาน

2.1 ภาคเกษตรกรรม

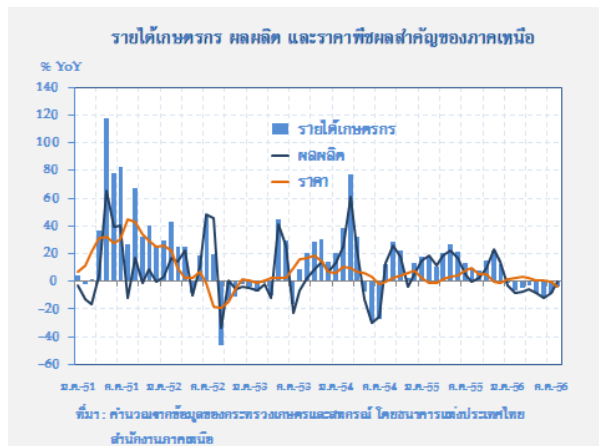
	2555 ^R	2555		2556				
		ครึ่งปีแรก ^R	ครึ่งปีหลัง ^R	ครึ่งปีแรก ^R	ไตรมาส 1 ^R	ไตรมาส 2 ^R	มิ.ย. ^R	ก.ค. ^P
รายได้เกษตรกร	17.2	18.1	17.0	-5.3	-4.3	-6.5	-7.9	-4.2
ผลผลิต	14.0	16.2	12.5	-7.0	-6.8	-7.5	-8.0	-0.6
ราคา	2.8	1.6	4.1	1.8	2.6	1.1	0.1	-3.6

หมายเหตุ : รายได้เกษตรกรโดยรวม ยังไม่หักต้นทุนการผลิต

ราคา ณ ที่ไร่นา ไม่รวมเงินชดเชยและผลจากมาตรการของภาครัฐ

ที่มา : ธนาคารแห่งประเทศไทย สำนักงานภาคเหนือ

เดือนสิงหาคม 2556 **รายได้เกษตรกร** หดตัวจากผลของราคาข้าวและข้าวโพดเลี้ยงสัตว์ลดลงเป็นสำคัญ



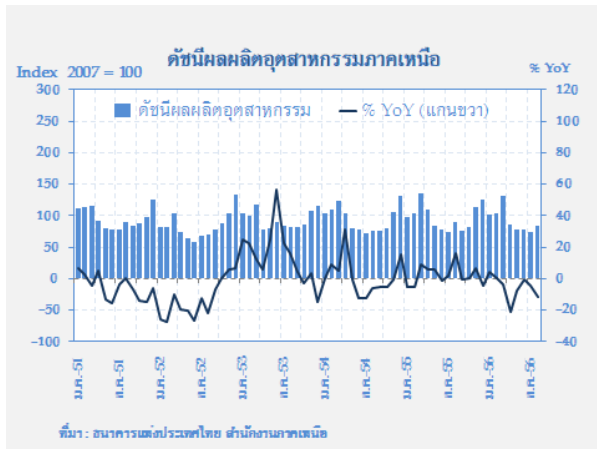
ปริมาณผลผลิตสินค้าเกษตร หดตัวร้อยละ 0.6 ปรับดีขึ้นจากการหดตัวร้อยละ 8.0 ในเดือนก่อน เนื่องจากผลผลิตพืชฤดูกาลใหม่ อาทิ ข้าวนาปี ข้าวโพดเลี้ยงสัตว์ เริ่มออกสู่ตลาดและมีปริมาณ

มากกว่าปีก่อน จากสภาพภูมิอากาศเอื้ออำนวยกว่า ฤดูกาลผลิตก่อนหน้า ส่วนผลผลิตลำไยลดลงเล็กน้อย เพราะได้รับผลกระทบจากสภาพอากาศร้อนและแล้ง ในช่วงออกผล สำหรับปริมาณผลผลิต ปศุสัตว์ออกสู่ตลาดลดลงเล็กน้อย

ราคาสินค้าเกษตร ลดลงร้อยละ 3.6 จากการลดลงของราคาข้าวเปลือกและข้าวโพดเลี้ยงสัตว์ตามราคาส่งออกโลก เนื่องจากมีปริมาณผลผลิตและอุปทานในตลาดเพิ่มขึ้น สำหรับราคาลำไยปรับสูงขึ้นเพราะเข้าสู่ช่วงปลายฤดูกาลผลิต ขณะที่ราคาสินค้าปศุสัตว์เพิ่มขึ้นเนื่องจากมีผลผลิตเข้าสู่ตลาดลดลง

แนวโน้ม รายได้ของเกษตรกรยังลดลงจากระยะเดียวกันปีก่อน ตามทิศทางของราคาสินค้าเกษตรที่ต่ำลง เนื่องจากปริมาณผลผลิตพืชหลักเพิ่มขึ้น

2.2 ภาคอุตสาหกรรม

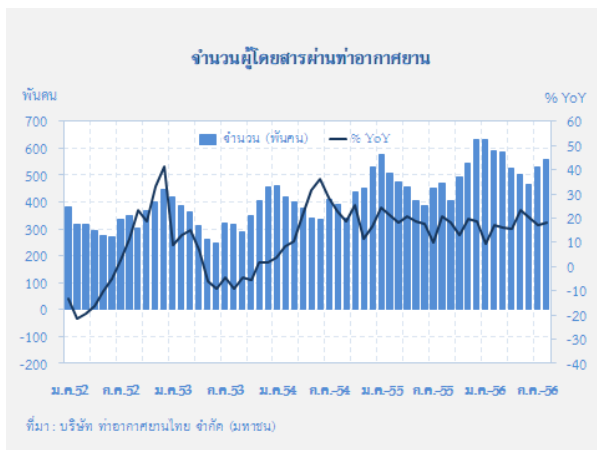


ดัชนีผลผลิตอุตสาหกรรมเดือนสิงหาคม 2556 หดตัวร้อยละ 11.3 โดยอุตสาหกรรมเครื่องตีมหดตัวร้อยละ 23.6 ตามการชะลอการผลิตเครื่องตีที่มีแอลกอฮอล์เพื่อรอการกำหนดราคาจำหน่ายใหม่ตามการปรับขึ้นภาษีสรรพสามิตทำให้มีปริมาณการผลิตต่ำสุดในรอบ 4 ปี ขณะที่การผลิตสิ่งทอหดตัวร้อยละ

39.9 ตามการลดลงของเสื้อผ้าสำเร็จรูปเนื่องจากความต้องการในต่างประเทศลดลง อุปกรณ์เกี่ยวกับกล้องถ่ายรูปและส่วนประกอบฮาร์ดดิสก์ไดรฟ์หดตัวร้อยละ 13.5 จากความนิยมกล้องดิจิตอลคอมแพคและคอมพิวเตอร์ Notebook ลดลง

การผลิตชิ้นส่วนอิเล็กทรอนิกส์เพิ่มขึ้นร้อยละ 8.5 ตามการผลิตแผงวงจรรวม และชิ้นส่วนในอุปกรณ์สื่อสาร และการผลิตเซรามิกเครื่องใช้บนโต๊ะอาหารขยายตัวเป็นเดือนแรกนับจากเมษายนปีก่อน ตามการกลับมาขยายตัวดีในตลาดอังกฤษเป็นสำคัญ ส่วนการผลิตอาหารทรงตัว

2.3 การท่องเที่ยว

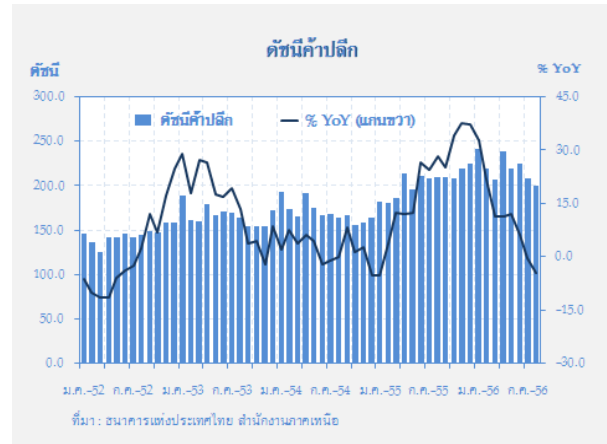
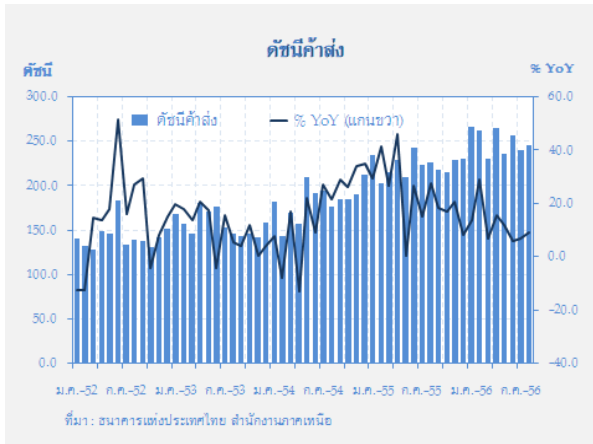


ในเดือนสิงหาคม การท่องเที่ยวยังคงขยายตัวดีต่อเนื่องทั้งจากนักท่องเที่ยวต่างชาติโดยเฉพาะชาวจีนและชาวไทย ซึ่งมีองค์กรปกครองส่วนท้องถิ่น (อปท.) จากภาคอื่นเดินทางมาดูงานในภาคเหนือก่อนสิ้นปีงบประมาณเป็นจำนวนมาก

เครื่องขึ้นสำคัญขยายตัวในอัตราสูงทั้งจำนวนผู้โดยสารผ่านท่าอากาศยานเพิ่มขึ้นร้อยละ 18.3 โดยท่าอากาศยานนานาชาติเชียงใหม่ ขยายตัวสูงร้อยละ 22.0 ขณะที่ผู้โดยสารผ่านสถานีขนส่งอาเขตเพิ่มขึ้นร้อยละ 7.8 จากระยะเดียวกันปีก่อน

อัตราเข้าพักอยู่ที่ร้อยละ 55.0 เพิ่มขึ้นจากร้อยละ 51.6 และร้อยละ 51.7 ในเดือนก่อนและระยะเดียวกันปีก่อน ส่วนราคาห้องพักเฉลี่ยอยู่ที่ 1,426.5 บาทต่อคืน ทั้งนี้ การจัดเก็บภาษีมูลค่าเพิ่มประเภทโรงแรมและภัตตาคาร (สะท้อนภาพธุรกิจเดือนกรกฎาคม) ปรับตัวเพิ่มขึ้นร้อยละ 26.6 จากระยะเดียวกันปีก่อน

2.4 ภาคการค้า



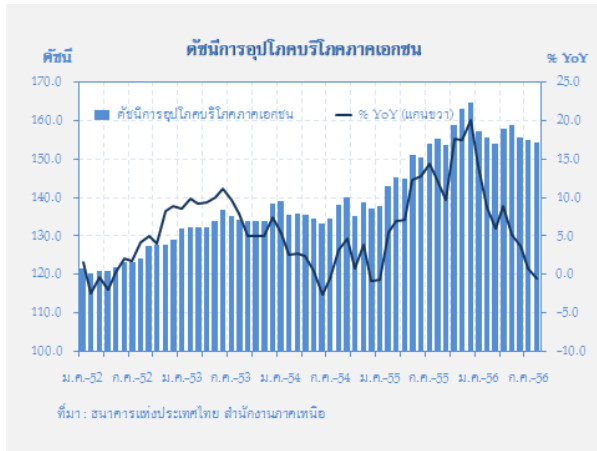
ในเดือนสิงหาคม 2556 การค้าส่ง ขยายตัว จากระยะเดียวกันปีก่อนร้อยละ 8.9 โดยขยายตัวในกลุ่มวัตถุดิบการเกษตรโดยเฉพาะกลุ่มยาและเคมี การเกษตร เคมีภัณฑ์ เครื่องดื่มที่มีแอลกอฮอล์ ยาสูบ เครื่องสำอางค์ เครื่องเขียน เฟอร์นิเจอร์ เครื่องใช้ในครัวเรือน กลุ่มชะลอตัว อาทิ ผักผลไม้สด เสื้อผ้าและเครื่องแต่งกาย ส่วนกลุ่มหดตัว อาทิ เครื่องจักรและอุปกรณ์ วัสดุก่อสร้าง เครื่องใช้ไฟฟ้า เครื่องดนตรี และกีฬา เครื่องดื่มที่ไม่มีแอลกอฮอล์

การค้าปลีก หดตัว ร้อยละ 4.5 ในกลุ่ม ยอดขายรถยนต์ รถจักรยานยนต์ อะไหล่และการ

ซ่อมแซมยานยนต์ ผลจากความต้องการซื้อรถใหม่ ลดลงจากการเร่งซื้อเพื่อใช้สิทธิตามมาตรการคืนภาษีรถยนต์คันแรกไปแล้ว ยอดขายปลีกน้ำมันเชื้อเพลิง ยอดขายอาหารและเครื่องดื่มในร้านอาหาร เครื่องสำอางค์ เสื้อผ้าและเครื่องแต่งกาย เครื่องใช้ไฟฟ้า เฟอร์นิเจอร์ เครื่องใช้ในครัวเรือน อุปกรณ์ไฟฟ้าและแสงสว่าง ลดลงเนื่องจากภาวะค่าครองชีพสูงขึ้น อย่างไรก็ตาม กลุ่มสินค้าจำเป็นต่อชีวิตประจำวัน เครื่องดื่มที่มีแอลกอฮอล์ และยาสูบ ยังขยายตัว

ด้านอุปสงค์

2.5 การอุปโภคบริโภคภาคเอกชน



เดือนสิงหาคม 2556 ดัชนีการอุปโภคบริโภคภาคเอกชน ลดลง ร้อยละ 0.6 นับเป็นการลดลงครั้งแรกในรอบ 18 เดือน ผลจากรายได้เกษตรกรลดลงและไม่มีแรงกระตุ้นจากนโยบายของภาครัฐ ภาระหนี้ครัวเรือนเพิ่มสูงขึ้นทำให้ผู้บริโภคระมัดระวังการใช้จ่าย สอดคล้องกับความเชื่อมั่นของผู้บริโภคที่ปรับตัวลดลง สะท้อนจากปริมาณการจดทะเบียนรถยนต์นั่งเพื่อการพาณิชย์ และรถจักรยานยนต์หดตัวลงตามกำลังซื้อของผู้บริโภคและความต้องการจองซื้อรถยนต์ใหม่ลดลง ประกอบกับบริษัทลิสซึ่งมีความเข้มงวดในการพิจารณาปล่อยสินเชื่อมากขึ้น ทำให้บริษัทรถยนต์ต้องจัดกิจกรรมส่งเสริมการขายหลากหลายเพื่อต่อการตัดสินใจของลูกค้าเพื่อรักษา

ส่วนแบ่งการตลาด ในปัจจุบันตลาดรถยนต์จึงตกเป็นของผู้ซื้อ ยอดขายหมวดขายส่งขายปลีกและหมวดอื่น ๆ ที่เกี่ยวข้องกับการบริโภค หดตัวลงโดยเฉพาะกลุ่มสินค้าฟุ่มเฟือยยังคงหดตัวต่อเนื่อง สาเหตุจากผู้บริโภคระมัดระวังการใช้จ่าย อย่างไรก็ตาม สินค้าจำเป็นต่อการอุปโภคบริโภคยังคงขยายตัวได้ตามปกติ

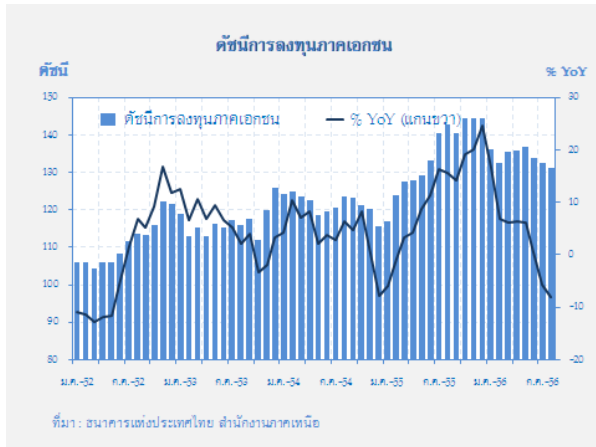
ดัชนีความเชื่อมั่นผู้บริโภคในภาคเหนือ

ดัชนีความเชื่อมั่นผู้บริโภค	2555					2556								
	ก.ค.	ค.ค.	พ.ค.	พ.ค.	พ.ค.	ก.ค.	ค.ค.	พ.ค.	พ.ค.	พ.ค.				
CCI รวม	82.0	81.8	81.1	81.8	82.8	83.4	84.8	85.9	86.4	85.4	84.1	83.1	82.0	81.2
- ภาคธุรกิจ	72.0	72.1	71.1	71.9	73.2	73.9	75.3	76.6	77.1	76.0	74.7	73.8	72.7	71.7
- ไร้อุปสงค์	74.5	74.4	73.6	74.4	76.9	78.5	78.5	77.9	78.5	77.7	76.4	75.5	74.4	73.8
- รายได้คง	99.6	98.9	98.7	99.1	100.3	100.8	102.0	103.1	103.8	102.5	101.2	100.1	98.8	98.1
CCI Deepen	61.2	62.0	61.3	62.5	66.8	64.3	65.3	66.4	67.0	66.2	65.1	64.4	63.5	62.9
CCI หมวด (เฉลี่ย)	89.6	88.8	88.0	88.5	89.7	90.8	91.7	92.1	92.6	92.5	91.0	89.9	88.7	87.8

ที่มา : ศูนย์พยากรณ์เศรษฐกิจและธุรกิจ มหาวิทยาลัยหอการค้าไทย

ความเชื่อมั่นของผู้บริโภคในภาคเหนือลดลงต่อเนื่องเป็นเดือนที่ 5 สาเหตุจากความกังวลเกี่ยวกับสถานการณ์การเมือง และการชะลอตัวของเศรษฐกิจไทย และความไม่แน่นอนของเศรษฐกิจโลกอาจส่งผลเชิงลบต่อทิศทางเศรษฐกิจไทยในอนาคต

2.6 การลงทุนภาคเอกชน



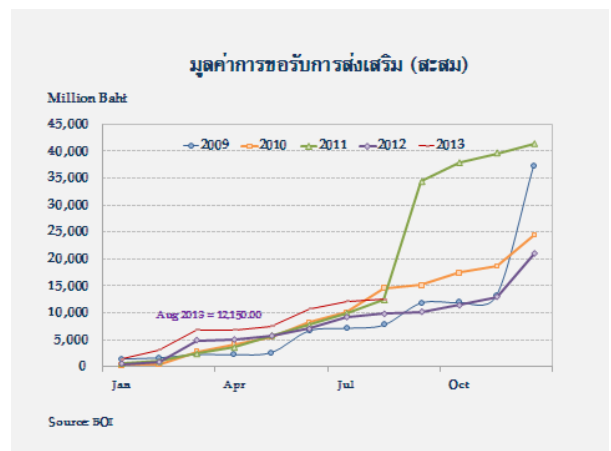
ภาวะการลงทุนภาคเอกชนภาคเหนือเดือนสิงหาคม 2556 ปรับตัวลดลง โดยดัชนีการลงทุนภาคเอกชนของภาคเหนือ (เบื้องต้น) อยู่ที่ระดับ 131.2 หดตัวร้อยละ 8.1 ผลจากฐานสูงปีก่อนเป็นสำคัญ เครื่องชี้สำคัญส่วนใหญ่หดตัว ได้แก่ **พื้นที่รับอนุญาตก่อสร้างในเขตเทศบาล** และ **ปริมาณการจำหน่ายปูนซีเมนต์** ลดลงร้อยละ 51.6 และร้อยละ 1.2 ตามลำดับ ผลจากฐานสูงปีก่อน ประกอบกับภาวะงานก่อสร้างลดลงตามการชะลอตัวในภาคอสังหาริมทรัพย์ โดยเฉพาะประเภทอาคารสูง **ปริมาณการจดทะเบียนรถยนต์เพื่อการพาณิชย์** หดตัวร้อยละ 4.4 ตามความต้องการรถยนต์ใหม่ที่ยังคงเหลือโครงการรถยนต์คันแรกสิ้นสุด **มูลค่านำเข้าเครื่องจักรกลและอุปกรณ์** ผ่านด่านศุลกากรภาคเหนือ หดตัวร้อยละ 59.9

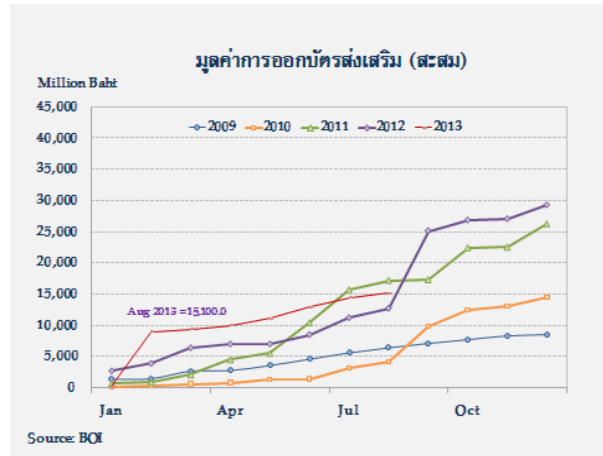
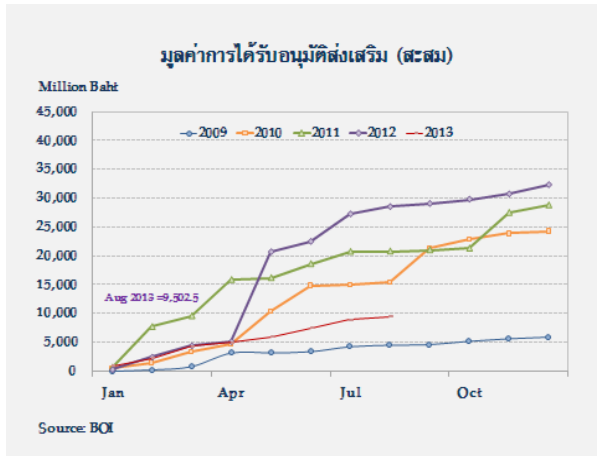
มูลค่าโครงการที่ได้รับอนุมัติส่งเสริมการลงทุนจาก BOI ในเขตภาคเหนือ

หมวดผลิตภัณฑ์	2554	2555	2556			ค.ค.	ก.ค.		
			ครึ่งแรก	ครึ่งหลัง	ไตรมาส 1				
เกษตรกรรมและปศุสัตว์	9,442.4	4,997.5	2,166.9	2,291.2	4,344.6	1,324.6	9,020.0	189.5	299.7
บริการและสาธารณูปโภค	14,124.7	20,506.6	16,147.6	2,859.2	1,250.2	1,250.2	0.0	485.0	89.0
ผลิตภัณฑ์การเกษตรและปศุสัตว์	60.4	230.6	43.9	186.9	66.2	66.2	0.0	0.0	0.0
ผลิตภัณฑ์โลหะ เครื่องจักรและอุปกรณ์	229.6	9,460.7	23.5	9,497.2	15.9	15.9	0.0	0.0	176.5
เหมืองแร่ เหมืองหิน และโลหะขั้นมูลฐาน	0.0	202.6	184.9	18.9	20.0	20.0	0.0	19.9	0.0
อิเล็กทรอนิกส์ และเครื่องใช้ไฟฟ้า	9,060.5	9,294.9	1,889.8	1,411.1	1,554.2	1,459.1	95.1	862.6	2.5
อุตสาหกรรมเบา	1,828.9	189.9	27.0	161.9	201.8	201.8	0.0	2.0	99.5
รวม (หน่วย : ล้านบาท)	39,746.4	92,282.1	22,476.4	9,905.7	7,454.9	4,999.2	9,115.1	1,509.0	545.2

ที่มา : BOI

อย่างไรก็ดี **รายได้ค่าธรรมเนียมการจดทะเบียนที่ดิน** ขยายตัวร้อยละ 14.1 สำหรับความสนใจต่อการลงทุนในระยะต่อไป สะท้อนจาก**มูลค่าการได้รับอนุมัติส่งเสริมการลงทุนในภาคเหนือจาก BOI** เงินลงทุนทั้งสิ้น 545.2 ล้านบาท เป็นการส่งเสริมลงทุนในกิจการขนาดกลางถึงเล็ก เป็นสำคัญ

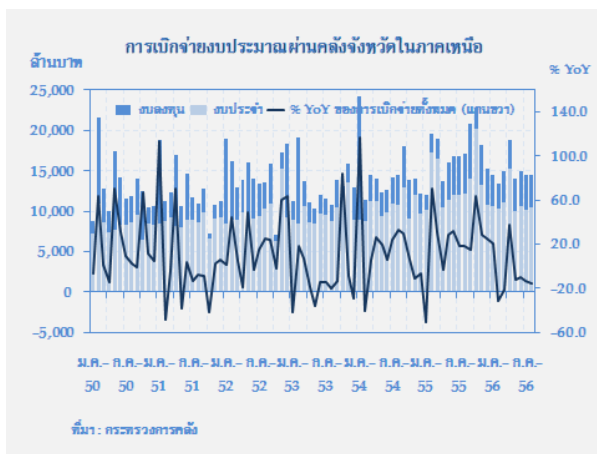




2.7 การเบิกจ่ายงบประมาณผ่านคลังจังหวัดในภาคเหนือ

	2555	2555		2556				
		ครึ่งปีแรก	ครึ่งปีหลัง	ครึ่งปีแรก	ไตรมาส 1	ไตรมาส 2	ก.ค.	ส.ค.
รายจ่ายประจำ (พันล้านบาท)	160.6	78.1	82.5	68.1	32.0	36.1	10.1	10.5
% YoY	28.4	31.2	25.9	-12.7	-27.2	5.9	-15.3	-14.1
รายจ่ายลงทุน (พันล้านบาท)	47.5	19.0	28.5	22.7	10.9	11.8	4.4	4.0
% YoY	-7.2	-36.5	33.8	19.6	64.1	-4.4	-9.8	-19.2
การเบิกจ่ายทั้งสิ้น (พันล้านบาท)	208.1	97.1	111.0	90.8	42.9	47.9	14.5	14.5
% YoY	18.1	8.6	27.9	-6.4	-15.2	3.2	-13.8	-15.6

ที่มา : กระทรวงการคลัง



ในเดือนสิงหาคม 2556 การเบิกจ่ายงบประมาณผ่านคลังจังหวัดในภาคเหนือ มีมูลค่าทั้งสิ้น 14,475.4 ล้านบาท ลดลงจากระยะเดียวกันปีก่อนร้อยละ 15.6 ทั้งรายจ่ายประจำและลงทุน อย่างไรก็ตาม การเบิกจ่ายสะสม 11 เดือนเพิ่มขึ้นร้อยละ 2.9 จากระยะเดียวกันปีก่อน

โดยรายจ่ายประจำลดลงร้อยละ 14.1 ตามรายจ่ายบุคลากร เนื่องจากปีก่อนมีการตักเบิกปรับเพิ่มเงินเดือนและเงินประจำตำแหน่งข้าราชการ ขณะรายจ่ายหมวดดำเนินงานลดลงตามค่าใช้จ่าย นอกจากนี้ เงินอุดหนุนโอนให้กับหน่วยงานราชการลดลงเนื่องจากการโอนจำนวนมากในเดือนเมษายนที่ผ่านมาแล้ว

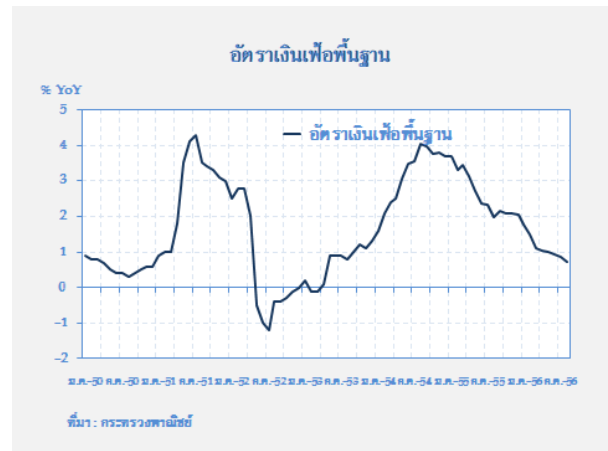
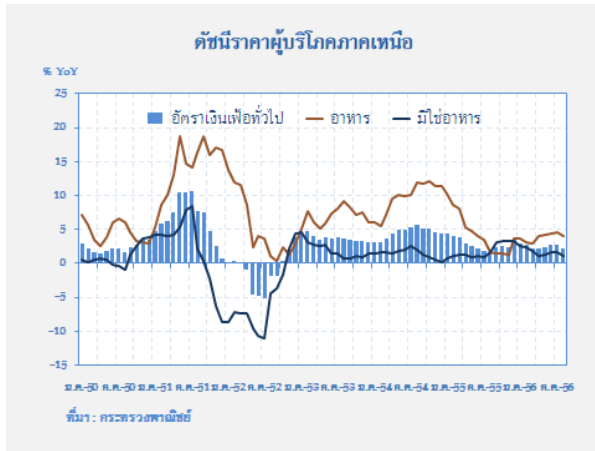
การเบิกจ่ายลงทุนลดลงติดต่อกันเป็นเดือนที่ 4 จากความล่าช้าของโครงการปีงบประมาณปัจจุบัน โดยเดือนนี้ลดลงร้อยละ 19.2 ตามหมวดที่ดินและสิ่งปลูกสร้างลดลงร้อยละ 22.8 คาดว่าโครงการลงทุนของบางหน่วยงาน เช่น กรมชลประทาน กรมทางหลวงและกรมทางหลวงชนบท ไม่สามารถเบิกจ่ายได้ทันภายในสิ้นปีงบประมาณ อย่างไรก็ตาม การเบิกจ่ายของโครงการต่อเนื่องจากปีงบประมาณก่อนยังขยายตัวดี

จังหวัดที่เบิกจ่ายมากในเดือนนี้ ได้แก่ เชียงใหม่ 2,301.8 ล้านบาท พิษณุโลก 1,696.2 ล้านบาท นครสวรรค์ 1,168.0 ล้านบาท และเชียงราย 1,100.7 ล้านบาท

อัตราการเบิกจ่ายงบประมาณปีปัจจุบันในภาคเหนืออยู่ที่ร้อยละ 91.4 สูงกว่าร้อยละ 87.2 ระยะเดียวกันปีก่อน อย่างไรก็ตาม ยังต่ำกว่าเป้าหมายการเบิกจ่ายของรัฐบาล

ด้านเสถียรภาพ

2.9 ระดับราคา

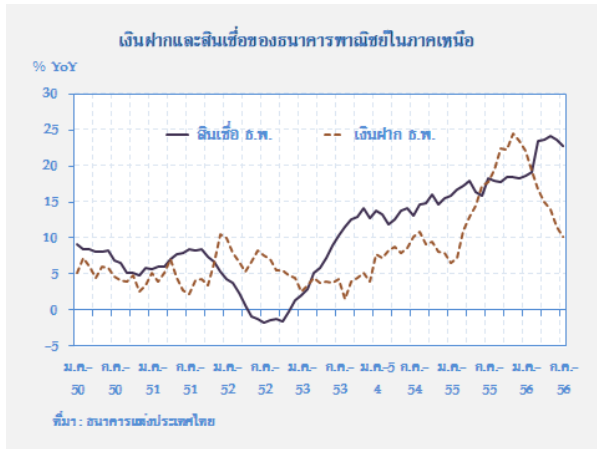


ความเคลื่อนไหวของราคาสินค้าตามประกาศตัวเลขของกระทรวงพาณิชย์ อัตรารเงินเพื่อภาคเหนือเดือนสิงหาคม 2556 ชะลอลงจากร้อยละ 2.69 เดือนก่อนมาอยู่ที่ร้อยละ 2.14 ตามการชะลอลงของราคาสินค้าทั้งสองหมวดหลัก

หมวดอาหารและเครื่องดื่ม ชะลอลงอยู่ที่ร้อยละ 4.04 ตามราคาผักและผลไม้ สภาพอากาศเอื้อต่อการเพาะปลูกส่งผลให้ผักสดหลายชนิดมีผลผลิตออกสู่ตลาดเพิ่มขึ้น ขณะที่ราคาน้ำมันสุกร ไก่สด ไข่ ยังทรงตัวสูงต่อเนื่อง จากปัจจัยต้นทุนและผลผลิตออกสู่

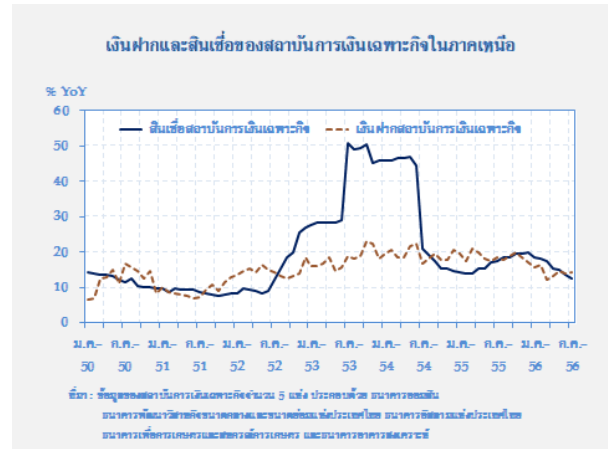
ตลาดน้อย **หมวดอื่น ๆ ไม่ใช่อาหารและเครื่องดื่ม** ชะลอลงอยู่ที่ร้อยละ 1.02 จากฐานสูงปีก่อน ประกอบกับช่วงครึ่งเดือนแรกราคาขายปลีกน้ำมันเชื้อเพลิงโดยเฉลี่ยในประเทศ (กลุ่มเบนซินและแก๊สโซฮอล์) ปรับลดตามตลาดโลก และปรับขึ้นในครึ่งหลังของเดือน อย่างไรก็ตาม ราคาขายปลีกในประเทศยังคงทรงตัวเนื่องจากมีการปรับลดอัตรานำส่งเงินเข้ากองทุนน้ำมันเชื้อเพลิง สำหรับอัตรารเงินเพื่อพื้นฐานอยู่ที่ร้อยละ 0.74

2.10 การเงิน



ณ สิ้นเดือนสิงหาคม 2556 **เงินฝากของธนาคารพาณิชย์**ในภาคเหนือ มียอดคงค้าง 561,403 ล้านบาท ขยายตัวจากระยะเดียวกันปีก่อนร้อยละ 8.8 ชะลอตัวต่อเนื่องเป็นเดือนที่ 9 จากการถอนเงินของส่วนราชการเพื่อนำไปดำเนินการตามสัญญาจัดซื้อจัดจ้างก่อนสิ้นปีงบประมาณ ทำให้เงินฝากออมทรัพย์ชะลอตัวต่อเนื่องจากเดือนก่อนเหลือร้อยละ 7.5 จากระยะเดียวกันปีก่อน

ด้านเงินให้สินเชื่อของธนาคารพาณิชย์ มียอดคงค้าง 543,886 ล้านบาท ขยายตัวร้อยละ 21.3 ชะลอตัวต่อเนื่องเป็นเดือนที่ 3 อย่างไรก็ตาม เงินให้สินเชื่อเพิ่มขึ้นจากเดือนก่อน 7,303 ล้านบาท ตามความต้องการสินเชื่อเพื่อหมุนเวียนและลงทุนของธุรกิจค้าปลีกค้าส่ง ค่าพีซีไร่ แปรรูปสินค้าเกษตร อุตสาหกรรมผลิตไฟฟ้า และตัวแทนจำหน่ายรถยนต์ อีกทั้งยังมีความต้องการสินเชื่อรายย่อยประเภทเช่าซื้อรถยนต์ และเพื่อที่อยู่อาศัย สำหรับ**สัดส่วนเงินให้สินเชื่อต่อเงินฝาก** เท่ากับร้อยละ 96.9 เพิ่มขึ้นจากร้อยละ 95.4 เดือนก่อนหน้า เนื่องจากเงินให้สินเชื่อเพิ่มขึ้นในอัตราสูงกว่าเงินฝาก



เงินฝากของสถาบันการเงินเฉพาะกิจ มียอดคงค้าง 353,317 ล้านบาท ขยายตัวจากระยะเดียวกันปีก่อนร้อยละ 13.1 ชะลอตัวตามเงินฝากที่ลดลงจากเดือนก่อน 2,154 ล้านบาท ส่วนใหญ่จากเงินฝากของธนาคารเพื่อการเกษตรและสหกรณ์การเกษตรและธนาคารออมสิน อย่างไรก็ตาม เงินฝากของธนาคารอิสลามแห่งประเทศไทยและธนาคารอาคารสงเคราะห์เพิ่มขึ้นจากเดือนก่อน

ด้านเงินให้สินเชื่อ มียอดคงค้าง 565,059 ล้านบาท ขยายตัวร้อยละ 11.7 ชะลอตัวต่อเนื่องเป็นเดือนที่ 8 อย่างไรก็ตาม เงินให้สินเชื่อเพิ่มขึ้นจากเดือนก่อน 3,725 ล้านบาท ตามสินเชื่อให้แก่เกษตรกรของธนาคารเพื่อการเกษตรและสหกรณ์การเกษตร และสินเชื่อเพื่อที่อยู่อาศัยตามนโยบายภาครัฐของธนาคารออมสิน ขณะที่สินเชื่อของธนาคารอาคารสงเคราะห์เพิ่มขึ้นเล็กน้อยจากเดือนก่อน สำหรับ**สัดส่วนเงินให้สินเชื่อต่อเงินฝาก** อยู่ที่ร้อยละ 159.9 เพิ่มขึ้นจากร้อยละ 157.9 เดือนก่อนหน้า

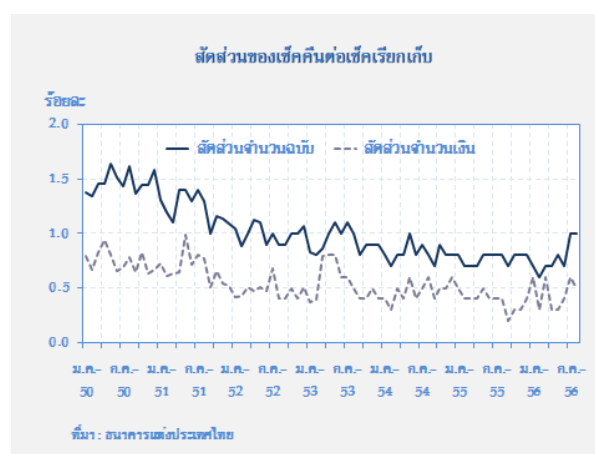
2.11 สำนักหักบัญชี

	2555	2555		2556				
		ครึ่งปีแรก	ครึ่งปีหลัง	ครึ่งปีแรก	ไตรมาส 1	ไตรมาส 2	ก.ค.	ส.ค.
ปริมาณเช็คเรียกเก็บ (พันฉบับ)	3,072.7	1,553.0	1,519.7	1,425.4	739.6	685.8	228.0	211.7
มูลค่าเช็คเรียกเก็บ (พันล้านบาท)	690.3	326.3	364.0	331.0	167.4	163.6	53.5	50.7
ปริมาณเช็คคืน (พันฉบับ)	23.3	11.4	11.9	10.1	5.1	5.0	2.2	2.0
มูลค่าเช็คคืน (พันล้านบาท)	2.6	1.4	1.2	1.4	0.9	0.5	0.3	0.2

ในเดือนสิงหาคม 2556 การใช้เช็คผ่านสำนักหักบัญชี ทั้ง 18 แห่งในภาคเหนือ มีปริมาณเช็คเรียกเก็บจำนวน 211,681 ฉบับ มูลค่า 50,687.8 ล้านบาท โดยในปี 2556 ปริมาณและมูลค่าเช็คเรียกเก็บลดลงเป็นเดือนที่ 7 และ 6 อยู่ที่ร้อยละ 18.1 และ 10.4 จากระยะเดียวกันปีก่อน ตามลำดับ

ปริมาณเช็คคืนด้วยเหตุผลไม่มีเงิน มีจำนวน 2,015 ฉบับ มูลค่า 248.8 ล้านบาท โดยจำนวนเช็คคืนลดลงร้อยละ 6.0 สะท้อนถึงผู้ประกอบการส่วนใหญ่ยังคงมีสภาพคล่องทางการเงิน แต่มูลค่าเช็คคืนขยายตัวร้อยละ 16.2 ส่วนหนึ่งเนื่องจากเช็คคืนส่วนใหญ่มีมูลค่าสูง ทำให้ผู้ประกอบการบางรายนำเงินเข้าบัญชีไม่พอกับเช็คที่เรียกเก็บ

สำหรับสัดส่วนเช็คคืนด้วยเหตุผลไม่มีเงินต่อเช็คเรียกเก็บ ทั้งปริมาณและมูลค่าอยู่ที่ร้อยละ 1.0 และ 0.5 ใกล้เคียงกับเดือนก่อน



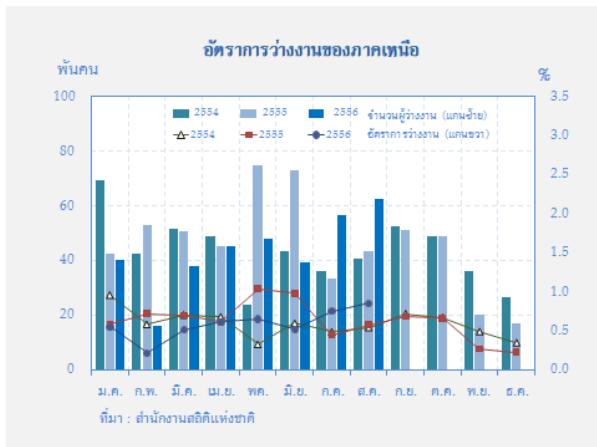
ภาวะแรงงาน

2.12 การจ้างงานในภาคเหนือ

รายการ	2555	2555		2556				
		ครึ่งปีแรก	ครึ่งปีหลัง	ครึ่งปีแรก	ไตรมาส 1	ไตรมาส 2	มิ.ย.	ก.ค.
จำนวนผู้ว่างงาน (พันคน)	45	57	34	35	31	40	31	57
อัตราการว่างงาน (ร้อยละ)	0.6	0.8	0.5	0.5	0.4	0.5	0.4	0.8

ที่มา: สำนักงานสถิติแห่งชาติ

ในเดือนสิงหาคม 2556 การจ้างงานรวมภาคเหนือขยายตัวเล็กน้อยตามการจ้างงานในภาคเกษตรกรรม ขณะที่นอกภาคเกษตรกรรมหดตัว อัตราการว่างงานปรับเพิ่มขึ้นเล็กน้อย




การจ้างงาน ผู้มีงานทำมีจำนวน 7.3 ล้านคน ลดลงจากระยะเดียวกันปีก่อนร้อยละ 1.8 ตามการจ้างงานภาคเกษตรยังคงขยายตัวร้อยละ 3.7 ขณะที่การจ้างงานนอกภาคเกษตรขยายตัวเล็กน้อยร้อยละ 0.6 ตามการจ้างงานในภาคการผลิตขยายตัวร้อยละ 15.7 และภาคบริการโรงแรมและภัตตาคารขยายตัวร้อยละ 8.7 อย่างไรก็ตาม การจ้างงานในภาคการค้ายังคงลดลงต่อเนื่องจากเดือนก่อนหน้าร้อยละ 15.6 ตามภาวะการค้าส่งและค้าปลีกที่ชะลอลง ด้านภาคก่อสร้างหดตัวร้อยละ 6.0 ตามภาวะอสังหาริมทรัพย์ที่ชะลอตัวจากที่เร่งตัวในช่วงก่อนหน้า

อัตราการว่างงาน เพิ่มขึ้นจากเดือนก่อนเล็กน้อยร้อยละ 0.9 โดยผู้ว่างงานมีจำนวน 62,850 คน ในจำนวนผู้ว่างงานประกอบด้วย ผู้เคยทำงานมาก่อน 27,510 คน ส่วนใหญ่เป็นผู้เคยทำงานในภาคการก่อสร้างและภาคการค้าเป็นสำคัญ ส่วนผู้ไม่เคยทำงานมาก่อนเข้าสู่ตลาดแรงงานเป็นครั้งแรกมีจำนวน 35,340 คน ในจำนวนผู้ว่างงานทั้งหมดส่วนใหญ่จบการศึกษาระดับอุดมศึกษา

จำนวนผู้ประกันตนในระบบประกันสังคม ณ สิ้นเดือนสิงหาคม 2556 รวมตามมาตรา 33 (ภาคบังคับ) และ 39 (ภาคสมัครใจ) มีจำนวน 826,940 ราย เพิ่มขึ้นจากระยะเดียวกันปีก่อนร้อยละ 3.9 โดยจำแนกเป็นผู้ประกันตนตามมาตรา 33 จำนวน 671,559 ราย เพิ่มขึ้นร้อยละ 2.4 และผู้ประกันตนตามมาตรา 39 มีจำนวน 155,381 ราย เพิ่มขึ้นร้อยละ 10.9

จำนวนผู้ประกันตนที่ขอรับประโยชน์ทดแทนกรณีว่างงาน ณ สิ้นเดือนสิงหาคม 2556 ผู้ออกจากงานที่ถูกเลิกจ้างมีจำนวน 1,609 คน ลดลงจากเดือนก่อนและปีก่อนร้อยละ 13.2 และ 31.6

ส่วนที่ 3 ตารางเครื่องชี้วัดเศรษฐกิจที่สำคัญ

	2556					
	มี.ค.	เม.ย.	พ.ค.	มิ.ย.	ก.ค.	ส.ค.
<div style="display: flex; justify-content: space-between; align-items: center;">  <div style="text-align: center;"> <p>ตารางแนบแสดงข่าวเศรษฐกิจและการเงินภาคเหนือเดือนสิงหาคม 2556</p> <p>จัดทำโดย ธนาคารแห่งประเทศไทย สำนักงานภาคเหนือ (โทร.0 5393 1131)</p> <p>ธนาคารแห่งประเทศไทย (The Internet ที่ http://www.bot.or.th)</p> </div> </div>						
ภาคเศรษฐกิจจริง (<i>% การเปลี่ยนแปลงจากระยะเดียวกันปีก่อน นอกจากจะระบุเป็นอย่างอื่น</i>)						
ดัชนีรายได้เกษตรกร	-4.5 ^R	-3.4 ^R	-8.3 ^R	-11.5 ^R	-7.9 ^R	-4.2 ^P
ดัชนีผลผลิตสินค้าเกษตร	-7.9 ^R	-5.3 ^R	-8.8 ^R	-12.0 ^R	-8.0 ^R	-0.6 ^P
ดัชนีราคาสินค้าเกษตร	3.7 ^R	2.0 ^R	0.6 ^R	0.6 ^R	0.1 ^R	-3.6 ^P
ราคาสินค้าเกษตรสำคัญ						
ข้าวเปลือกเจ้า 14-15 %	2.1	-3.3	-4.2	-7.3	-7.4	-7.9
ข้าวโพดเลี้ยงสัตว์	6.1	-2.2	-4.5	-10.0	-8.6	-21.9
ลำไย	N.A.	N.A.	N.A.	N.A.	-17.1	12.8
สุกรเกิน 100 กิโลกรัม	10.2	11.4	3.1	7.7	12.2	19.0
ไก่รุ่นพันธุ์เนื้อ	31.6	44.4	24.1	21.8	24.5	24.3
ไข่ไก่สดคละ	6.4	17.8	24.8	16.6	15.2	23.9
ดัชนีผลผลิตอุตสาหกรรมที่ปรับฤดูกาล (ระดับ)	101.0	90.2	93.2	93.1	90.2	97.4 ^P
ดัชนีผลผลิตอุตสาหกรรมที่ไม่ปรับฤดูกาล (ระดับ)	132.3	85.5	78.2	77.8	73.3 ^R	83.6 ^P
ดัชนีผลผลิตอุตสาหกรรมที่ไม่ปรับฤดูกาล	-3.8	-20.7	-8.0	-0.2	-4.3	-11.3 ^P
ภาคบริการ						
- จำนวนผู้โดยสารผ่านท่าอากาศยาน	16.2	15.5	23.3	20.2	17.1	18.3
- ภาษีมูลค่าเพิ่มประเภทโรงแรมและภัตตาคาร *(สะท้อนภาพเดือนก่อนหน้า)	16.4	27.7	17.1	33.3	38.1 ^R	26.6 ^P
- อัตราการเข้าพัก (ร้อยละ)	53.6	45.4	45.3	43.2	51.6 ^R	55.0 ^P
- ราคาห้องพักเฉลี่ย (บาท)	1,410.1	1,247.0	1,241.1	1,182.9	1,274.2 ^R	1,426.5 ^P
ภาคการค้า						
- ดัชนีคำสั่ง	7.0	15.6	11.9	5.7	6.9 ^R	8.9 ^P
- ดัชนีคำสั่งปลีก	11.4	11.5	12.0	6.2	-0.3 ^R	-4.5 ^P
ดัชนีการอุปโภคบริโภค	6.0	8.9	5.1	3.6	0.7 ^R	-0.6 ^P
- ยอดขายหมวดคำสั่งปลีกและหมวดอื่น ๆ ที่เกี่ยวข้องกับการบริโภค (Real term)	9.6	12.2	11.7	6.1	0.9 ^R	-3.7 ^P
- ปริมาณรถยนต์จดทะเบียน	69.5	79.2	28.6	10.3	-5.9	-3.0
- ปริมาณรถจักรยานยนต์จดทะเบียน	-4.2	21.2	-7.4	-4.9	-2.3	-11.4
ดัชนีการลงทุนภาคเอกชน	6.2	6.3	6.1	0.4	-5.6 ^R	-8.1 ^P
- พื้นที่รับอนุญาตก่อสร้างในเขตเทศบาล	29.6	17.5	-50.2	-52.6	-57.1	-51.6
- ค่าธรรมเนียมขายและขายฝากที่ดิน	24.6	48.7	-1.1	12.1	1.6	14.1
การเบิกจ่ายงบประมาณผ่านคลังจังหวัด	-21.1	37.9	-12.4	-10.3	-13.8	-15.6
- รายจ่ายประจำ	-33.2	45.4	-12.1	-11.5	-15.3	-14.1
- รายจ่ายลงทุน	59.9	12.5	-13.3	-7.1	-9.8	-19.2
ดัชนีราคาผู้บริโภคทั่วไป	2.28	2.20	2.32	2.66	2.69	2.14
- อาหารและเครื่องดื่ม	2.96	4.08	4.17	4.46	4.57	4.04
- มิใช่อาหารและเครื่องดื่ม	1.78	1.05	1.25	1.62	1.58	1.02
ดัชนีราคาผู้บริโภคพื้นฐาน (ไม่รวมราคาอาหารสดและพลังงาน)	1.11	1.04	0.99	0.95	0.86	0.74
ภาคต่างประเทศ (<i>ล้านดอลลาร์ สหรัฐ. นอกจากจะระบุเป็นอย่างอื่น</i>)						
สินค้าออกผ่านด่านศุลกากร	405.8	349.5	417.3	384.0	357.2	397.3
(Δ %)	1.4	18.1	7.4	2.1	3.1	12.3
สินค้าเข้าผ่านด่านศุลกากร	133.6	113.4	121.2	128.5	164.2	142.0
(Δ %)	-0.2	-12.0	-4.3	-4.2	19.0	2.0
ภาคการเงิน (<i>พันล้านบาท นอกจากจะระบุเป็นอย่างอื่น</i>)						
เงินฝากของธนาคารพาณิชย์	559.2	562.5	564.2	569.4	562.3	561.4
(Δ %)	16.7	15.0	13.9	11.6	10.1	8.8
เงินให้สินเชื่อของธนาคารพาณิชย์	513.0	518.2	522.9	531.1	536.6	543.9
(Δ %)	23.4	23.6	24.2	23.6	22.8	21.3

P = ข้อมูลเบื้องต้น R = มีการปรับปรุงข้อมูล N.A. = ยังไม่มีข้อมูล

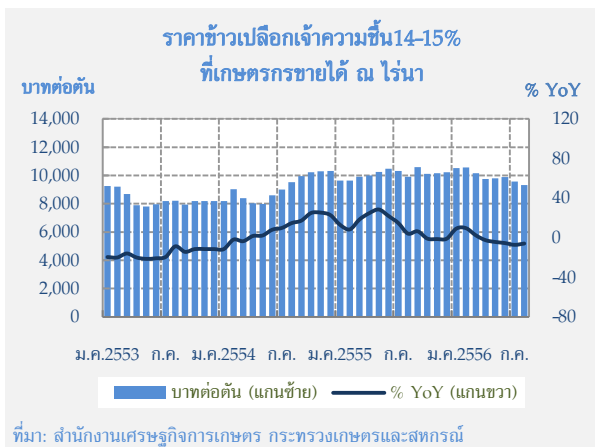
ส่วนที่ 4 รายงานพิเศษ

สินค้าเกษตรสำคัญ : ข้าว¹

เดือนสิงหาคม 2556 **ด้านราคา** ราคาข้าวเปลือกภายในประเทศ ลดลงจากเดือนก่อนและระยะเดียวกันปีก่อน ตามราคาข้าวในตลาดโลกและทางการไทยทยอยระบายข้าวในสต็อก **ด้านปริมาณส่งออก** ปี 2556 คาดว่าจะต่ำกว่าเป้าหมายที่กระทรวงพาณิชย์ตั้งเป้าไว้ 8.5 ล้านตัน เนื่องจาก 8 เดือนแรกส่งออกได้เพียง 4.1 ล้านตัน หรือเฉลี่ยเพียงเดือนละ 0.5 ล้านตัน หากจะทำให้ได้ตามเป้า 4 เดือนที่เหลือจะต้องส่งออก 4.4 ล้านตัน หรือประมาณเดือนละ 1 ล้านตัน

1. ภาวะราคาข้าว

1.1 เดือนสิงหาคม 2556



ราคาข้าวเปลือกภายในประเทศ ซึ่งเป็นราคานอกโครงการรับจำนำ พิจารณาจากข้าวเปลือกเจ้าความชื้น 14-15% มีราคาเฉลี่ยตันละ 9,329 บาท ลดลงจากตันละ 9,578 บาทเดือนก่อน และลดลงจากระยะเดียวกันปีก่อนร้อยละ 5.9 ตามราคาข้าวในตลาดโลกที่ลดลงต่อเนื่อง ประกอบกับอุปทานข้าวในตลาดเพื่อ

¹ จัดทำโดย: น.ส.ดวงทิพย์ ศิริกาญจนารักษ์ เศรษฐกรอาวุโส ส่วนเศรษฐกิจภาค สำนักงานภาคเหนือ E-mail: DoungtiS@bot.or.th โทรศัพท์ 0-5393-1147

Disclaimer: บทความนี้เป็นความเห็นของผู้เขียน ไม่จำเป็นต้องสอดคล้องกับความเห็นของธนาคารแห่งประเทศไทย จัดทำขึ้นเพื่อประกอบการวิเคราะห์และประเมินเศรษฐกิจ

ส่งออกเพิ่มขึ้น ผลจากการระบายข้าวในสต็อกของทางการไทย ด้านความคืบหน้าโครงการรับจำนำข้าวเปลือก ปีการผลิต 2555/56 ระหว่างวันที่ 1 ตุลาคม 2555 ถึง 29 สิงหาคม 2556 มีข้าวเปลือกเข้าร่วมโครงการฯ แล้วจำนวน 20.8 ล้านตัน (หรือ 12.5 ล้านตันข้าวสาร มูลค่า 325,446 ล้านบาท) คิดเป็นร้อยละ 57.1 ของผลผลิตทั้งฤดูการผลิต 2555/56 (สูงกว่า 19.4 ล้านตันของผลการรับจำนำปีการผลิต 2554/55)

ในเดือนนี้ทางการไทยประกาศระบายข้าวสารในสต็อกแก่ผู้ชนะประมูลประมาณ 120,000 ตันข้าวเปลือก (หรือประมาณ 78,000 ตันข้าวสารเพื่อส่งออกข้าวหนึ่ง) จากทั้งหมด 473,600 ตัน (เปิดประมูลปลายเดือนกรกฎาคม 2556) คาดว่า รัฐบาลมีแผนระบายข้าวต่อเนื่อง

1.2 แนวโน้มราคาข้าว

ราคาข้าวเปลือกภายในประเทศ ปี 2556 มีแนวโน้มลดลงตามแผนปรับลดราคาจำนำในปีการผลิตหน้าเหลือตันละ 13,000-15,000 บาท และจำกัดมูลค่าผลผลิตเข้าร่วมโครงการฯ ไม่เกินรายละ 350,000 บาท รวมทั้งการคาดการณ์ว่าทางการจะระบายข้าวในสต็อกต่อเนื่องในระยะต่อไป ด้านแนวโน้มราคาข้าวในตลาดโลกคาดว่าจะลดลงตามอุปทานที่เพิ่มขึ้น

2. ปัจจัยกำหนดราคา

2.1 ปัจจัยเชิงโครงสร้าง

ความต้องการข้าวไทยจากต่างประเทศ เดือนสิงหาคม 2556 ไทยส่งออกจำนวน 522,954 ตัน เพิ่มขึ้นร้อยละ 0.2 เมื่อเทียบกับระยะเดียวกันปีก่อน ทั้งนี้ ภาพรวมการส่งออกข้าวไทยปี 2556 คาดว่า จะต่ำ

² ระยะเวลารับจำนำ 1 ตุลาคม 2555 - 15 กันยายน 2556 ยกเว้นภาคใต้จะสิ้นสุดวันที่ 30 พฤศจิกายน 2556

กว่าเป้าหมายกระทรวงพาณิชย์ตั้งไว้ 8.5 ล้านตัน เนื่องจาก 8 เดือนแรกของปีส่งออกได้เพียง 4.1 ล้านตัน หากทำได้ตามเป้า 4 เดือนที่เหลือของปีจะต้องส่งออกถึง 4.4 ล้านตัน ขณะนี้ไทยส่งออกเป็นอันดับ 3 ของโลกรองจากอินเดียและเวียดนาม

	2553/54	2554/55	2556/57
การผลิต	465.8	468.9	477.9
บริโภค	459.7	467.0	475.3
การค้า	39.1	38.1	38.7
สต็อกปลายปี	104.8	104.8	107.5

ที่มา: United States Department of Agriculture

เดือนสิงหาคม 2556 USDA คาดว่า ปี 2555/56 ปริมาณการค้าข้าวระหว่างประเทศจะลดลงจากปีก่อน เหลือ 38.1 ล้านตัน ตามอุปทานข้าวโลกเพิ่มขึ้น สำหรับปี 2556/57 ความต้องการบริโภคข้าวโลกจะเพิ่มขึ้น 8.3 ล้านตัน เป็น 475.3 ล้านตัน ขณะที่ผลผลิตข้าวโลกเพิ่มขึ้น 9.0 ล้านตัน เป็น 477.9 ล้านตัน ทางด้านปริมาณการค้าระหว่างประเทศเพิ่มขึ้นเล็กน้อยจาก 38.1 ล้านตัน เป็น 38.7 ล้านตัน ตามความต้องการนำเข้าของจีน เพื่อชดเชยการลดลงของผลผลิตและอินโดนีเซีย เพื่อสำรองสำหรับความต้องการบริโภคเพิ่มขึ้น สำหรับสต็อกข้าวโลกคาดว่า เพิ่มขึ้น 107.5 ล้านตัน เนื่องจากปริมาณอุปทานข้าวโลกเพิ่มขึ้นมากกว่าความต้องการบริโภค อย่างไรก็ตาม สต็อกข้าว

ของผู้ส่งออกสำคัญ ได้แก่ อินเดีย และไทย ยังอยู่ในระดับสูง

การผลิตเดือนสิงหาคม 2556 ซึ่งเป็นช่วงปลายฤดูนาปรังและเริ่มต้นฤดูนาปี มีผลผลิตข้าวเปลือกออกสู่ตลาดประมาณ 1.6 ล้านตัน เพิ่มขึ้นจาก 1.1 ล้านตันเดือนก่อน ทั้งนี้ สำนักงานเศรษฐกิจการเกษตรคาดว่าผลผลิตฤดูนาปรังหรือรุ่นแล้งปี 2556 ทั้งฤดูจะมีปริมาณ 9.9 ล้านตัน ลดลงจากปีก่อนร้อยละ 19.1 ส่วนหนึ่งเป็นผลจากปริมาณผลผลิตข้าวนาปรังปีก่อนมีมากกว่าปกติ สำหรับผลผลิตฤดูนาปี ปีการผลิต 2556/57 เบื้องต้นคาดว่า จะมีปริมาณ 28.4 ล้านตันเพิ่มจากปีก่อนร้อยละ 6.9 ตามการเพิ่มขึ้นของผลผลิตเฉลี่ยต่อไร่เป็นสำคัญ เนื่องจากคาดว่าภาวะอากาศเอื้ออำนวย

2.2 ปัจจัยระยะปานกลาง

สินค้าคงคลัง ในเดือนนี้ USDA คาดว่าสต็อกข้าวสารไทย ณ สิ้นปี 2556 จะเพิ่มขึ้นเป็น 12.5 ล้านตัน (ปีก่อน 9.3 ล้านตัน) สูงสุดเป็นประวัติการณ์จากการเพิ่มขึ้นของสต็อกในโครงการรับจำนำของทางการไทย สำหรับสต็อกข้าวสารโลกต่อความต้องการบริโภค มีสัดส่วนร้อยละ 22.4 ใกล้เคียงกับปีก่อน

ส่วนที่ 5 ลำดับเหตุการณ์สำคัญทางเศรษฐกิจและการเงินที่เกี่ยวข้องกับภาคเหนือ

เรื่อง	สาระสำคัญ	วันที่ประกาศ
<p>ด้านการเกษตร</p> <p>กำหนดท้องที่หรือเขตตรวจสอบมาตรฐานสินค้าผลิตภัณฑ์มันสำปะหลัง สำหรับส่งไปต่างประเทศ (ฉบับที่ 2) พ.ศ. 2556</p>	<p>สำนักงานมาตรฐานสินค้ากำหนดท้องที่หรือเขตตรวจสอบมาตรฐานสินค้าผลิตภัณฑ์มันสำปะหลัง สำหรับส่งไปต่างประเทศ พ.ศ. 2556 เพื่อให้เหมาะสมและสอดคล้องกับสถานการณ์ในปัจจุบัน โดยในเขตภาคเหนือกำหนดไว้ ดังนี้</p> <ol style="list-style-type: none"> 1. จังหวัดกำแพงเพชร 2. จังหวัดอุทัยธานี 3. จังหวัดนครสวรรค์ 4. จังหวัดเพชรบูรณ์ <p>มีผลตั้งแต่วันที่ประกาศเป็นต้นไป</p>	<p>27 ส.ค. 56 (ราชกิจจานุเบกษา 12 ก.ค. 56)</p>
<p>โครงการประกันภัยข้าวนาปี ปีการผลิต 2556</p>	<p>คณะรัฐมนตรีอนุมัติวงเงิน 494.9 ล้านบาท เพื่อให้ธนาคารเพื่อการเกษตรและสหกรณ์การเกษตร นำไปดำเนินการ โดยมีหลักการ ดังนี้</p> <ol style="list-style-type: none"> 1. เกิดความเสียหายจากภัยธรรมชาติ ได้แก่ อุทกภัย ฝนทิ้งช่วง ลมพายุ อากาศหนาว ลูกเห็บ และอัคคีภัย รวมทั้งภัยศัตรูพืชและโรคระบาด 2. เบี้ยประกันภัยมี 5 อัตรา ต่างกันตามระดับความเสี่ยงของ 5 พื้นที่ (เกษตรกรจ่ายค่าเบี้ยประกันภัย 60 - 100 บาท/ไร่ รัฐอุดหนุน 69.97 - 410.39 บาท/ไร่) 3. วงเงินความคุ้มครอง 1,111 บาท/ไร่ สำหรับกรณีภัยธรรมชาติ และ 555 บาท/ไร่ สำหรับภัยศัตรูพืชและโรคระบาด 4. พื้นที่เป้าหมายรวมทั่วประเทศ 1.5 ล้านไร่ 	<p>20 ส.ค. 56 (สรุปผลการประชุม คณะรัฐมนตรี)</p>