



ธนาคารแห่งประเทศไทย

# รายงานเศรษฐกิจและการเงิน เดือนกันยายน และไตรมาส 3 ปี 2556

ส่วนเศรษฐกิจภาค  
สำนักงานภาคเหนือ  
โทร. 0 5393 1162

---

หมายเหตุ รายงานฉบับนี้เผยแพร่ที่

<http://www.bot.or.th/Thai/EconomicConditions/Thai/North/EconConditions/NREconReport/Pages/NREconReport.aspx>

## สารบัญ

ส่วนที่ 1 บทสรุป	1
ส่วนที่ 2 ภาวะเศรษฐกิจภาคเหนือ	
ด้านอุปทาน	
2.1 ภาคเกษตรกรรม	2
2.2 ภาคอุตสาหกรรม	3
2.3 ภาคการท่องเที่ยว	3
2.4 ภาคการค้า	4
ด้านอุปสงค์	
2.5 การอุปโภคบริโภคภาคเอกชน	5
2.6 การลงทุนภาคเอกชน	6
2.7 การเบิกจ่ายงบประมาณผ่านคลังจังหวัดในภาคเหนือ	8
2.8 การค้าต่างประเทศ	9
เสถียรภาพ	
2.9 ระดับราคา	10
ภาวะการเงิน	
2.10 การเงิน	11
2.11 สำนักหักบัญชี	12
ภาวะแรงงาน	
2.12 การจ้างงาน	13
ส่วนที่ 3 ตารางเครื่องชี้วัดเศรษฐกิจที่สำคัญ	14
ส่วนที่ 4 รายงานพิเศษ สินค้าเกษตรสำคัญ : ข้าว เดือนกันยายน 2556	16
ส่วนที่ 5 ลำดับเหตุการณ์สำคัญทางเศรษฐกิจและการเงินที่เกี่ยวข้องกับภาคเหนือ	18

รายงานเศรษฐกิจและการเงิน  
เดือนกันยายน 2556

ส่วนที่ 1 สรุปภาวะเศรษฐกิจภาคเหนือ

**ภาวะเศรษฐกิจการเงินภาคเหนือเดือนกันยายน 2556** ปรับตัวดีขึ้นจากเดือนก่อน โดยการท่องเที่ยว การส่งออก และผลผลิตสินค้าเกษตรขยายตัวดี การผลิตสินค้าอุตสาหกรรมเพิ่มขึ้นเล็กน้อย ขณะที่การบริโภคอุปโภคภาคเอกชน และการใช้จ่ายภาครัฐ หดตัวน้อยลง มีเพียงการลงทุนภาคเอกชนที่ยังคงหดตัวต่อเนื่อง เสถียรภาพเศรษฐกิจของภาคเหนืออยู่ในเกณฑ์ดีมาก ทั้งอัตราเงินเฟ้อและอัตราการว่างงานต่ำ สินเชื่อและเงินฝากชะลอตัว

% YoY	2555	2556					
		ครึ่งปีแรก	ไตรมาส 1	ไตรมาส 2	ไตรมาส 3	ส.ค.	ก.ย.
ดัชนีการอุปโภคบริโภคภาคเอกชน	11.3	7.6	9.5	5.8	-0.2 <sup>P</sup>	-0.7 <sup>R</sup>	-0.5 <sup>P</sup>
ดัชนีการลงทุนภาคเอกชน	10.8	6.9	9.7	4.2	-7.8 <sup>P</sup>	-8.2 <sup>R</sup>	-9.5 <sup>P</sup>
การใช้จ่ายของภาครัฐ	18.1	-6.4	-15.2	3.2	-13.6	-15.6	-11.9
มูลค่าการส่งออกสินค้า	23.2	4.8	1.2	8.5	6.3	12.3	3.6
มูลค่าการนำเข้าสินค้า	3.7	-5.3	-3.7	-6.8	5.8	2.0	-3.1
รายได้เกษตรกร	18.0 <sup>R</sup>	-6.1 <sup>R</sup>	-5.5 <sup>R</sup>	-6.6 <sup>R</sup>	-5.4 <sup>P</sup>	-4.4 <sup>R</sup>	-3.6 <sup>P</sup>
ดัชนีผลผลิตอุตสาหกรรม	3.6	-4.5 <sup>R</sup>	0.1 <sup>R</sup>	-10.3 <sup>R</sup>	-5.5 <sup>P</sup>	-11.4 <sup>R</sup>	0.5 <sup>P</sup>
อัตราการเข้าพัก (ร้อยละ)	50.2 <sup>R</sup>	60.7	60.5	44.5	51.1 <sup>P</sup>	54.6 <sup>R</sup>	47.0 <sup>P</sup>

ที่มา : รวบรวมโดยธนาคารแห่งประเทศไทย สำนักงานภาคเหนือ

หมายเหตุ: <sup>P</sup> ข้อมูลเบื้องต้น

<sup>R</sup> มีการปรับปรุงข้อมูล

## ส่วนที่ 2 ภาวะเศรษฐกิจภาคเหนือ

### ด้านอุปทาน

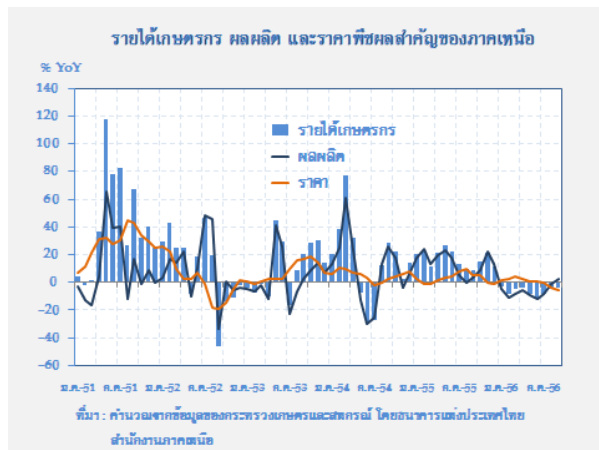
#### 2.1 ภาคเกษตรกรรม

	2555 <sup>R</sup>	2556					
		ครึ่งปีแรก <sup>R</sup>	ไตรมาส 1 <sup>R</sup>	ไตรมาส 2 <sup>R</sup>	ไตรมาส 3 <sup>P</sup>	ส.ค. <sup>R</sup>	ก.ย. <sup>P</sup>
รายได้เกษตรกร	18.0	-6.6	-5.5	-6.6	-5.4	-4.4	-3.6
ผลผลิต	14.8	-7.7	-8.0	-7.7	-2.2	-0.9	2.7
ราคา	2.8	1.1	2.7	1.1	-3.2	-3.5	-6.1

หมายเหตุ : รายได้เกษตรกรโดยรวม ยังไม่หักต้นทุนการผลิต

ราคา ณ ที่ไร่นา ไม่รวมเงินชดเชยและผลจากมาตรการของภาครัฐ

ที่มา : ธนาคารแห่งประเทศไทย สำนักงานภาคเหนือ



เดือนกันยายน และไตรมาส 3 ปี 2556

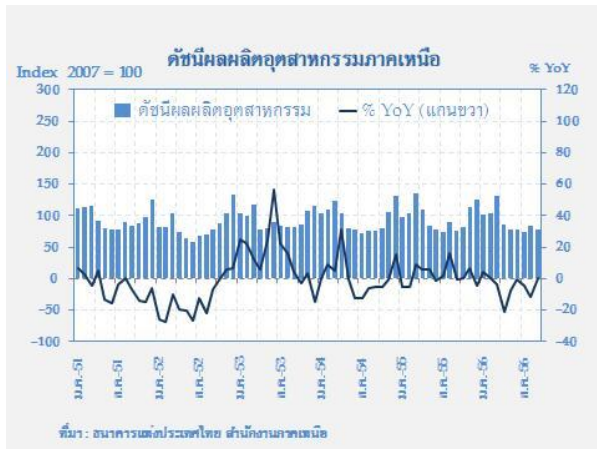
รายได้เกษตรกรหดตัว โดย

ราคาสินค้าเกษตรลดลงตามราคาข้าวโพดเลี้ยงสัตว์และข้าวเปลือกเจ้าตามราคาตลาดโลก เนื่องจากปริมาณผลผลิตโดยรวมทั้งต่างประเทศและในประเทศเพิ่มขึ้นมาก ขณะที่ราคาสินค้าปศุสัตว์เพิ่มขึ้นโดยส่วนหนึ่งจากการปรับเพิ่มตามราคาต้นทุนการผลิตและปริมาณผลผลิตออกสู่ตลาดลดลง

**ปริมาณผลผลิตสินค้าเกษตรปรับตัวดีขึ้นจากช่วงก่อนหน้า** จากการเพิ่มขึ้นของผลผลิตข้าวนาปีและข้าวโพดเลี้ยงสัตว์ ตามการขยายพื้นที่เพาะปลูกของเกษตรกรประกอบกับผลผลิตต่อไร่สูงขึ้นเนื่องจากสภาพอากาศเอื้ออำนวยต่อการเจริญเติบโต ด้านปริมาณผลผลิตปศุสัตว์ลดลงเล็กน้อยตามปริมาณการผลิตไข่ไก่เนื่องจากได้รับผลกระทบจากการปลดระวางแม่ไก่ไขในช่วงก่อนหน้าและสภาพอากาศเปลี่ยนแปลง

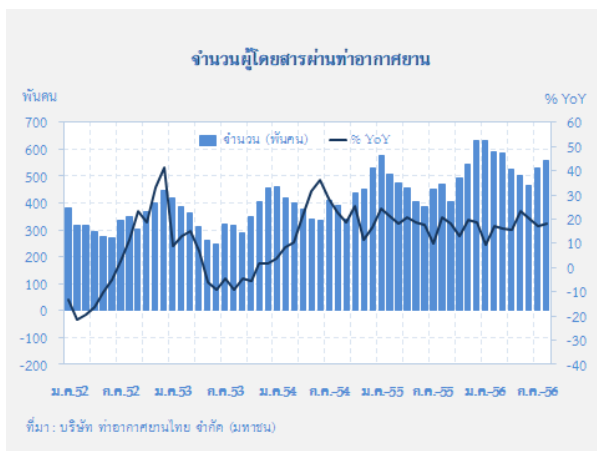
**แนวโน้ม** รายได้เกษตรกรปรับตัวลดลง ตามราคาพืชสำคัญ เช่น ข้าวเปลือกเจ้านาปี ข้าวโพดเลี้ยงสัตว์ เป็นต้น อย่างไรก็ตาม ปริมาณผลผลิตมีทิศทางเพิ่มขึ้นเนื่องจากสภาพอากาศเอื้ออำนวย จะช่วยชดเชยราคาที่ลดลงได้ส่วนหนึ่ง

## 2.2 ภาคอุตสาหกรรม



**ดัชนีผลผลิตอุตสาหกรรมเดือนกันยายน 2556** ขยายตัวเล็กน้อยจากระยะเดียวกันปีก่อนร้อยละ 0.5 โดยอุตสาหกรรมอิเล็กทรอนิกส์เพิ่มขึ้นร้อยละ 36.7 ขยายตัวมากตามความต้องการของชิ้นส่วนอิเล็กทรอนิกส์ที่ใช้ใน Smart Phone และ Tablet อีกทั้งการผลิต Capacitor ขยายตัวมากตามการผลิตรถยนต์ รวมทั้งยังได้ผลดีจากการย้ายสายการผลิตจากต่างประเทศมาผลิตที่โรงงานภาคเหนือเพิ่มขึ้น การผลิตเครื่องประดับขยายตัวร้อยละ 74.4 ส่วนหนึ่งจากฐานต่ำในปีก่อนอีกทั้งมีความต้องการดีในตลาด

## 2.3 การท่องเที่ยว



**เดือนกันยายนและไตรมาส 3 ปี 2556** การท่องเที่ยวขยายตัวดี ทั้งจากนักท่องเที่ยวชาวไทย และ

เดนมาร์ก ออสเตรเลีย ไต้หวัน และญี่ปุ่น การผลิตอาหารขยายตัวร้อยละ 0.5 ตามผลผลิตนมและข้าวสาร

อย่างไรก็ตาม การผลิตหมวดวัสดุก่อสร้างลดลงร้อยละ 29.3 มากที่สุดในรอบปี เป็นผลจากโรงงานหยุดสายการผลิตเพื่อซ่อมแซม ด้านอุตสาหกรรมเครื่องดื่มลดลงร้อยละ 24.6 เป็นผลจากการผลิตเครื่องดื่มที่มีแอลกอฮอล์และน้ำอัดลมที่ลดลงเป็นสำคัญ การผลิตอุปกรณ์กล้องถ่ายรูปดิจิทัลและส่วนประกอบฮาร์ดดิสก์ไดรฟ์หดตัวร้อยละ 21.2 ตามความต้องการที่ชะลอลงอย่างต่อเนื่อง สำหรับการผลิตในไตรมาส 3 ปี 2556 หดตัวร้อยละ 5.5 จากผลผลิตของอุตสาหกรรมเครื่องดื่ม เสื้อผ้าสำเร็จรูป อุปกรณ์กล้องถ่ายรูปดิจิทัล และส่วนประกอบฮาร์ดดิสก์ไดรฟ์ เป็นสำคัญ อย่างไรก็ตาม การผลิตชิ้นส่วนอิเล็กทรอนิกส์หลายชนิดเพิ่มขึ้นจากความต้องการของอุตสาหกรรมยานยนต์ Smart Phone และ Tablet

ต่างชาติโดยเฉพาะการเข้ามาท่องเที่ยวของชาวจีนจำนวนมาก

เดือนกันยายน **จำนวนผู้โดยสารผ่านท่าอากาศยานเพิ่มขึ้นร้อยละ 27.3** จากระยะเดียวกันปีก่อน นับเป็นอัตราการขยายตัวสูงที่สุดในรอบ 27 เดือน โดยเฉพาะท่าอากาศยานนานาชาติเชียงใหม่เพิ่มขึ้นสูงถึงร้อยละ 32.9 ด้านจำนวนผู้โดยสารผ่านสถานีขนส่งอาเขตเพิ่มขึ้นร้อยละ 14.5 จากระยะเดียวกันปีก่อน **อัตราเข้าพักอยู่ที่ร้อยละ 47.0** เพิ่มขึ้นจากร้อยละ 43.5 ระยะเดียวกันปีก่อน ส่วนราคาห้องพักเฉลี่ยอยู่ที่ 1,281.6 บาทต่อคืน ทั้งนี้ การ

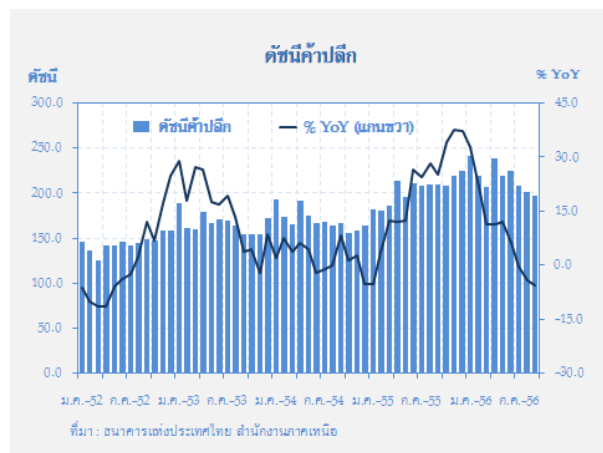
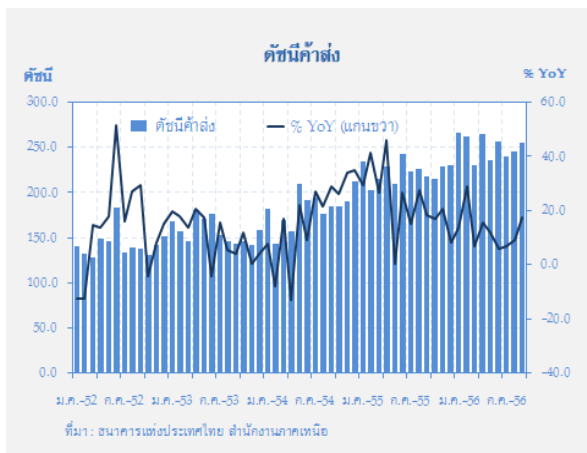
จัดเก็บภาษีมูลค่าเพิ่มประเภทโรงแรมและภัตตาคาร (สะท้อนภาพธุรกิจเดือนสิงหาคม) เพิ่มขึ้นร้อยละ 11.1 จากระยะเดียวกันปีก่อน

ไตรมาส 3 ปี 2556 จำนวนผู้โดยสารผ่านทางอากาศยานเพิ่มขึ้นร้อยละ 20.8 เพิ่มขึ้นจากร้อยละ

16.0 ระยะเดียวกันปีก่อน อัตราเข้าพักอยู่ที่ร้อยละ 51.1 เพิ่มขึ้นมากจากร้อยละ 46.5 ระยะเดียวกันปีก่อน

แนวโน้มการท่องเที่ยวยังขยายตัวต่อเนื่อง จากเข้าสู่ช่วง High Season และอากาศหนาวเย็นดึงดูดนักท่องเที่ยวเดินทางเข้ามามากขึ้น

## 2.4 ภาคการค้า



ในเดือนกันยายน และไตรมาส 3 ปี 2556 **การค้าส่ง** ขยายตัวจากระยะเดียวกันปีก่อน ร้อยละ 17.2 และ 11.0 ตามลำดับ โดยขยายตัวในกลุ่มวัสดุก่อสร้างโดยเฉพาะกลุ่มยาและเคมีภัณฑ์ เครื่องใช้ไฟฟ้า เครื่องใช้ในครัวเรือน เครื่องเขียน เครื่องดนตรีและกีฬา ผักผลไม้สด น้ำตาล และทอง กลุ่มชะลอตัวลง อาทิ วัสดุก่อสร้าง เครื่องดื่มที่มีแอลกอฮอล์ ส่วนกลุ่มหดตัว อาทิ เสื้อผ้าและเครื่องแต่งกาย เครื่องดื่มที่ไม่มีแอลกอฮอล์ เฟอร์นิเจอร์ เครื่องจักรและอุปกรณ์

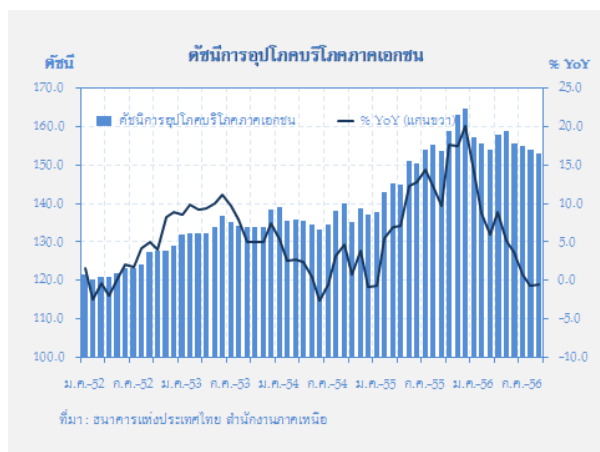
**การค้าปลีก** หดตัวจากระยะเดียวกันปีก่อน ร้อยละ 5.8 และ 3.5 ตามลำดับ ในกลุ่มยอดขายรถยนต์ รถจักรยานยนต์ อะไหล่และการซ่อมแซม

ยานยนต์ ตามความต้องการซื้อรถใหม่ลดลง ยอดขายปลีกน้ำมันเชื้อเพลิงโดยเฉพาะกลุ่มน้ำมันดีเซลลดลง ตามกิจกรรมทางเศรษฐกิจ ยอดขายอาหารและเครื่องดื่มในร้านอาหาร เครื่องสำอางค์ เสื้อผ้าและเครื่องแต่งกาย เครื่องใช้ไฟฟ้า เฟอร์นิเจอร์ เครื่องใช้ในครัวเรือน อุปกรณ์ไฟฟ้าและแสงสว่าง เนื่องจากประชาชนระมัดระวังการใช้จ่าย

อย่างไรก็ดี กลุ่มที่ยังขยายตัว ได้แก่ ยอดขายในห้างสรรพสินค้าในกลุ่มสินค้าจำเป็นต่อชีวิตประจำวัน ยาและเวชภัณฑ์ ผักผลไม้สด ยาสูบ เครื่องเขียน และวัสดุก่อสร้างตามภาวะการก่อสร้างต่อเนื่องของภาคเอกชน

## ด้านอุปสงค์

### 2.5 การอุปโภคบริโภคภาคเอกชน



เดือนกันยายน และไตรมาส 3 ปี 2556 การอุปโภคบริโภคภาคเอกชน ลดลงเล็กน้อย ร้อยละ 0.5 และ 0.2 ตามลำดับ เนื่องจากรายได้เกษตรกรลดลง ประกอบกับค่าครองชีพสูงขึ้น ทั้งราคาก๊าซหุงต้ม และค่าไฟฟ้าอัตโนมัติ (FT) อีกทั้งภาระหนี้ครัวเรือนเพิ่มขึ้น ทำให้ผู้บริโภคระมัดระวังการใช้จ่าย สอดคล้องกับความเชื่อมั่นของผู้บริโภคที่ปรับตัวลดลง อย่างไรก็ตาม สินค้าจำเป็นต่อการอุปโภคบริโภคยังคงขยายตัว โดยปริมาณการจดทะเบียนรถยนต์นั่งรถยนต์เพื่อการพาณิชย์ และรถจักรยานยนต์ลดลง ตามการจองซื้อรถยนต์ใหม่ บริษัทผลซึ่งมีความเข้มงวดในการพิจารณาปล่อยสินเชื่อมากขึ้น ส่งผลให้บริษัทรถยนต์แข่งขันกันจัดกิจกรรมส่งเสริมการขายมากที่สุดเป็นประวัติการณ์เพื่อกระตุ้นให้ผู้บริโภคตัดสินใจซื้อ ระบายสต็อก และรักษาส่วนแบ่งการตลาด อาทิ ไมค์คิวดอกเบียร์ (ศูนย์เปอร์เซนต์) เพิ่มระยะเวลาการผ่อนชำระจาก 36 เดือนเป็น 48 เดือน หรือ 60 เดือน ไม่ต้องมีเงินดาวน์ หรือให้ส่วนลดเงินสด ในบางค่ายรถยนต์มีโปรโมชั่นที่ให้ประโยชน์แก่ผู้ซื้อ มากกว่านโยบายคืนภาษีรถยนต์คันแรก เครื่องใช้ไฟฟ้ายังหดตัวต่อเนื่อง จากกำลังซื้อลดลง ประกอบกับผู้บริโภคบางส่วนชะลอการตัดสินใจซื้อโทรทัศน์เพื่อรอความชัดเจนเรื่องการให้บริการโทรทัศน์ระบบดิจิตอลของรัฐ ยอดขายหมวดขายส่ง

ขายปลีกและหมวดอื่น ๆ ที่เกี่ยวข้องกับการบริโภค หดตัวโดยเฉพาะกลุ่มสินค้าฟุ่มเฟือยยังคงลดลงต่อเนื่อง สาเหตุจากผู้บริโภคระมัดระวังการใช้จ่าย อย่างไรก็ตาม สินค้าจำเป็นต่อการอุปโภคบริโภคยังคงขยายตัวตามปกติ ยอดขายในห้างสรรพสินค้ายังขยายตัว เนื่องจากมีการจัดกิจกรรมส่งเสริมการขายเพื่อกระตุ้นผู้บริโภคอย่างต่อเนื่องเพื่อรักษายอดขาย

ดัชนีความเชื่อมั่นผู้บริโภคในภาคเหนือ

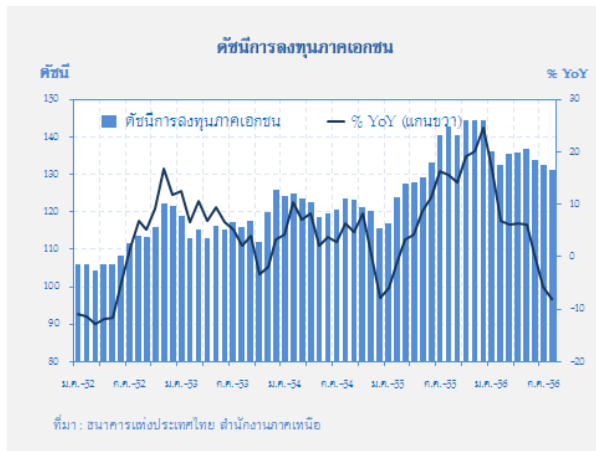
ดัชนีความเชื่อมั่น ผู้บริโภค	2555					2556								
	ก.ค.	ส.ค.	ก.ย.	ต.ค.	พ.ย.	ก.ค.	ก.ค.	ก.ค.	ก.ค.	ก.ค.				
CCI รวม	82.0	81.8	81.1	81.8	82.8	83.4	84.6	85.9	86.4	85.4	82.1	82.0	81.2	80.0
- การบริโภค	72.0	72.1	71.1	71.9	75.2	73.9	75.3	76.6	77.1	76.0	74.7	73.8	72.7	71.7
- โอกาสทางาน	74.5	74.4	73.6	74.4	76.9	75.5	76.5	77.9	78.5	77.7	76.4	75.5	74.4	73.8
- รายได้อีก	99.6	98.9	98.7	99.1	100.3	100.8	102.0	103.1	103.8	102.5	101.2	100.1	98.8	96.6
CCI ปีถัดไป	61.2	62.0	61.3	62.5	66.8	64.3	65.3	66.4	67.0	66.2	65.1	64.4	63.5	62.9
CCI ชนบท (6ปีขึ้นไป)	89.6	88.8	88.0	88.5	89.7	90.8	91.7	93.1	93.6	92.5	91.0	89.9	88.7	87.8

ที่มา : ศูนย์พยากรณ์เศรษฐกิจและธุรกิจ มหาวิทยาลัยหอการค้าไทย

ความเชื่อมั่นของผู้บริโภคในภาคเหนือลดลงต่อเนื่องเป็นเดือนที่หก สาเหตุจากความกังวลเกี่ยวกับสถานการณ์น้ำท่วม และการชะลอตัวของเศรษฐกิจไทย และสถานการณ์การเมืองที่อาจส่งผลกระทบต่อทิศทางเศรษฐกิจไทยและรายได้ของผู้บริโภคในอนาคต

แนวโน้มการบริโภคในระยะต่อไป คาดว่าจะหดตัวลง ตามภาระหนี้ครัวเรือนเพิ่มสูงขึ้น ทำให้ผู้บริโภคลดการใช้จ่ายที่ไม่จำเป็น ประกอบกับไม่มีแรงกระตุ้นจากนโยบายของภาครัฐ รายได้เกษตรกรมีแนวโน้มลดลง อย่างไรก็ตาม การจ้างงานของประชาชนและภาวะการท่องเที่ยวยังอยู่ในเกณฑ์ดี ภาวะการเงินมีสภาพคล่องสูง อีกทั้งอัตราดอกเบี้ยอยู่ในระดับต่ำยังเอื้อต่อการใช้จ่าย

## 2.6 การลงทุนภาคเอกชน



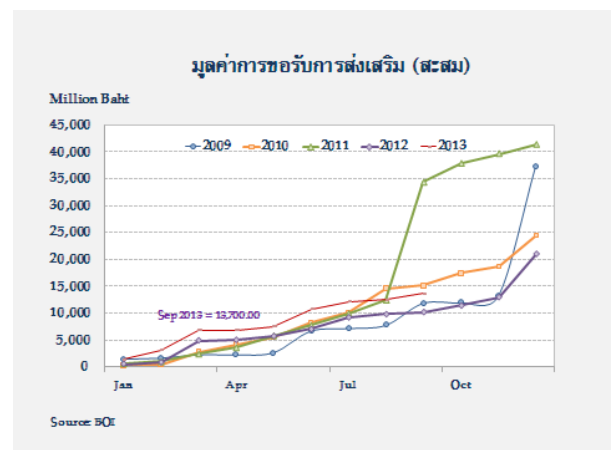
**มูลค่าโครงการที่ได้รับอนุมัติส่งเสริมการลงทุนจาก BOI ในเขตภาคเหนือ**

หมวดผลิตภัณฑ์	2555	2556					
		ครึ่งแรก	ไตรมาส 1	ไตรมาส 2	ไตรมาส 3	ค.ย.	ค.ม.
เกษตรกรรมและปศุสัตว์	4,397.5	4,344.6	1,324.6	3,020.0	601.4	299.7	118.2
บริการและสาธารณูปโภค	20,506.8	1,250.2	1,250.2	0.0	528.0	99.0	60.0
ผลิตภัณฑ์การเกษตรและปศุสัตว์	290.9	68.2	68.2	0.0	0.0	0.0	0.0
ผลิตภัณฑ์โลหะ เครื่องจักรและอุปกรณ์	9,460.7	15.9	15.9	0.0	176.5	176.5	0.0
เหมืองแร่ เหมืองหิน และโลหะขั้นมูลฐาน	202.6	20.0	20.0	0.0	13.9	0.0	0.0
อิเล็กทรอนิกส์ และเครื่องใช้ไฟฟ้า	9,294.9	1,534.2	1,459.1	95.1	967.1	2.5	2.0
อุตสาหกรรมเบา	189.9	201.8	201.8	0.0	61.5	99.5	20.0
รวม (หน่วย : ล้านบาท)	32,282.1	7,454.9	4,869.2	3,115.1	2,248.9	545.2	200.2

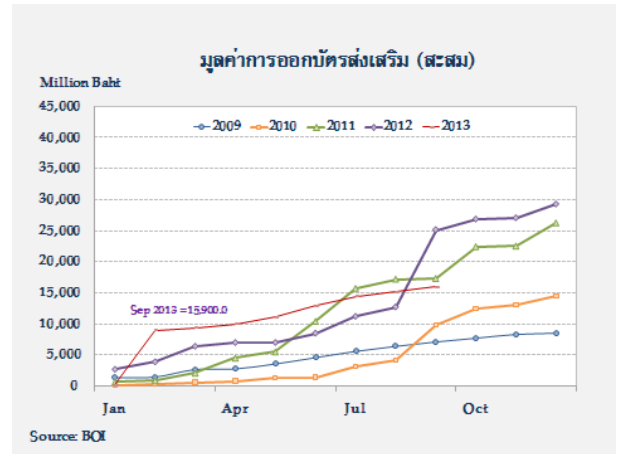
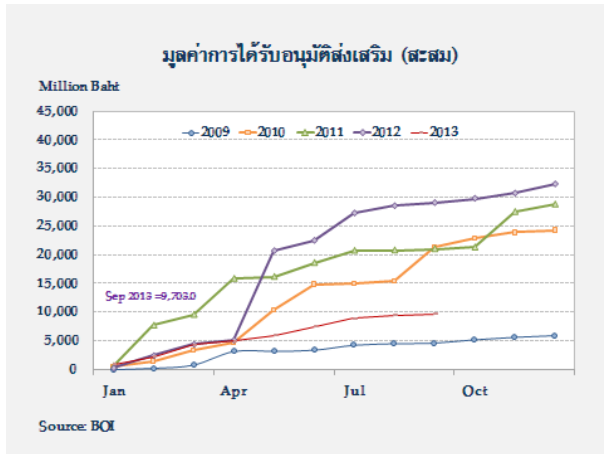
ที่มา : BOI

การลงทุนภาคเอกชนภาคเหนือเดือนกันยายนและไตรมาส 3 ปี 2556 เป็นไปในทิศทางเดียวกัน โดยปรับตัวลดลงจากผลของฐานสูงในช่วงเดียวกันปีก่อน โดยเฉพาะในภาคก่อสร้าง ดัชนีการลงทุนภาคเอกชนของภาคเหนือ (เบื้องต้น) ไตรมาส 3 อยู่ที่ระดับ 130.3 หดตัวร้อยละ 7.8 เครื่องชี้สำคัญหดตัวทุกประเภท ได้แก่ **พื้นที่รับอนุญาตก่อสร้างในเขตเทศบาล** จากกระแสข่าวการประกาศใช้ผังเมืองฉบับใหม่ของจังหวัดเชียงใหม่ในเดือนกรกฎาคมปีก่อน จึงทำให้มีการเร่งขออนุญาตพื้นที่ก่อสร้างในปริมาณมาก ทั้งนี้ เพื่อเลี่ยงผลกระทบจากการบังคับใช้กฎหมายผังเมืองฉบับใหม่ **ปริมาณการจำหน่ายวัสดุก่อสร้าง** ลดลงเนื่องจากผ่านพ้นช่วงงานโครงสร้างพื้นฐานของโครงการขนาดใหญ่ของภาคเอกชนบางโครงการ ประกอบกับฐานสูงปีก่อน เนื่องจากในพื้นที่ภาคเหนือตอนล่างมีโครงการก่อสร้างแนวพรางป้องกันน้ำท่วม **ปริมาณการจดทะเบียนรถยนต์เพื่อการพาณิชย์** หดตัวลงตามการสิ้นสุดโครงการรถคันแรกของทางการด้านรายได้ค่าธรรมเนียมการจดทะเบียนที่ดิน

ขยายตัวร้อยละ 9.8 สำหรับความสนใจต่อการลงทุนในระยะต่อไป สะท้อนจาก**มูลค่าการได้รับอนุมัติส่งเสริมการลงทุนในภาคเหนือจาก BOI ไตรมาส 3** เงินลงทุนทั้งสิ้น 2,248.3 ล้านบาท เป็นการลงทุนในกิจการขนาดกลางถึงเล็ก ในอุตสาหกรรมหมวดอิเล็กทรอนิกส์และเครื่องใช้ไฟฟ้า 867.1 ล้านบาท หมวดเกษตรกรรมและผลิตผลทางการเกษตร 601.4 ล้านบาท และหมวดบริการและสาธารณูปโภค 528.0 ล้านบาท



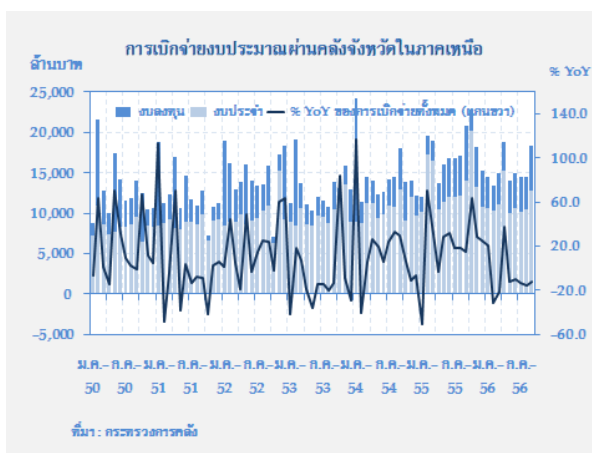




## 2.7 การเบิกจ่ายงบประมาณผ่านคลังจังหวัดในภาคเหนือ

	2555	ครึ่งปีแรก	2556				
			ไตรมาส 1	ไตรมาส 2	ไตรมาส 3	ส.ค.	ก.ย.
รายจ่ายประจำ (พันล้านบาท)	160.6	68.1	32.0	36.1	33.4	10.5	12.8
% YoY	28.4	-12.7	-27.2	5.9	-12.6	-14.1	-9.1
รายจ่ายลงทุน (พันล้านบาท)	47.5	22.7	10.9	11.8	13.9	4.0	5.5
% YoY	-7.2	19.6	64.1	-4.4	-15.9	-19.2	-17.8
การเบิกจ่ายทั้งสิ้น (พันล้านบาท)	208.1	90.8	42.9	47.9	47.3	14.5	18.3
% YoY	18.1	-6.4	-15.2	3.2	-13.6	-15.6	-11.9

ที่มา : กระทรวงการคลัง



ในเดือนกันยายน และไตรมาส 3 ปี 2556 การเบิกจ่ายงบประมาณผ่านคลังจังหวัดในภาคเหนือ มีมูลค่าทั้งสิ้น 18,338.0 ล้านบาท และ 47,314.6 ล้านบาท ลดลงจากระยะเดียวกันปีก่อนร้อยละ 11.9 และ 13.6 ตามลำดับ ทั้งรายจ่ายประจำและลงทุน อย่างไรก็ตาม การเบิกจ่ายปีงบประมาณ 2556 เพิ่มขึ้นร้อยละ 1.3 จากระยะเดียวกันปีก่อน

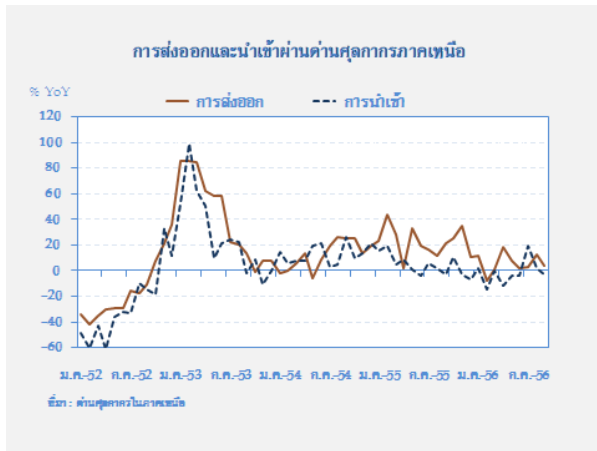
โดยรายจ่ายประจำลดลงร้อยละ 9.1 และ 12.6 ตามรายจ่ายบุคลากร เนื่องจากปีก่อนมีเงินตกเบิกจากการปรับเพิ่มเงินเดือนและเงินประจำตำแหน่งข้าราชการ ขณะรายจ่ายหมวดดำเนินงานลดลงทั้งค่าใช้สอย ค่าตอบแทน และค่าวัสดุ นอกจากนี้ เงินอุดหนุนโอนให้กับหน่วยงานราชการโดยเฉพาะท้องถิ่นลดลง เนื่องจากมีการโอนเป็นจำนวนมากในไตรมาส 2 ที่ผ่านมาแล้ว

ด้านการเบิกจ่ายงบลงทุนลดลงร้อยละ 17.8 และ 15.9 จากความล่าช้าของโครงการก่อสร้างที่ได้รับอนุมัติในปีงบประมาณ 2556 ส่งผลให้การเบิกจ่ายในหมวดที่ดินและสิ่งปลูกสร้างลดลง 5 เดือนติดต่อกัน ส่วนหนึ่งบางหน่วยงานไปดำเนินการโครงการต่อเนื่องจากปีงบประมาณก่อนซึ่งมีการเบิกจ่ายขยายตัวดี ทำให้โครงการก่อสร้างบางหน่วยงาน เช่น กรมชลประทาน กรมทางหลวง และกรมทางหลวงชนบท จำเป็นต้องกันเงินงบประมาณไปเบิกจ่ายในปีงบประมาณ 2557 ต่อไป

หน่วยงานที่เบิกจ่ายในระดับสูงในปีงบประมาณ 2556 ได้แก่ สำนักงานคณะกรรมการการศึกษาขั้นพื้นฐาน กรมส่งเสริมการปกครองส่วนท้องถิ่น สำนักงานปลัดกระทรวงสาธารณสุข และกรมทางหลวง จังหวัดที่มีการเบิกจ่ายมาก ได้แก่ เชียงใหม่ 35,657.8 ล้านบาท พิษณุโลก 19,836.7 ล้านบาท เชียงราย 16,796.6 ล้านบาท และนครสวรรค์ 15,247.3 ล้านบาท

สำหรับอัตราการเบิกจ่ายงบประมาณปีปัจจุบันในภาคเหนืออยู่ที่ร้อยละ 95.3 สูงกว่าร้อยละ 91.4 และร้อยละ 94.0 จากระยะเดียวกันปีก่อนและเป้าหมายการเบิกจ่ายของรัฐบาล ตามลำดับ

## 2.8 การค้าต่างประเทศ



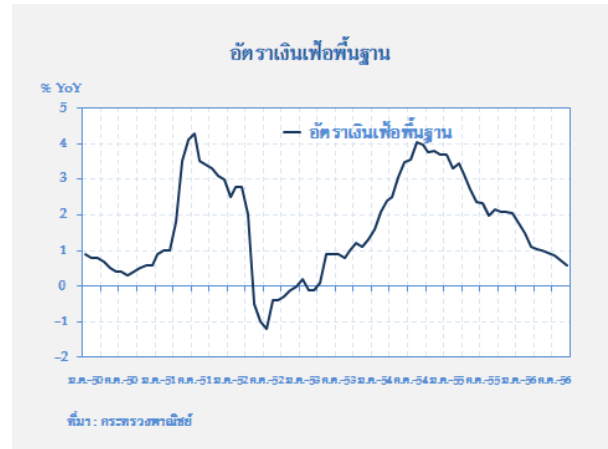
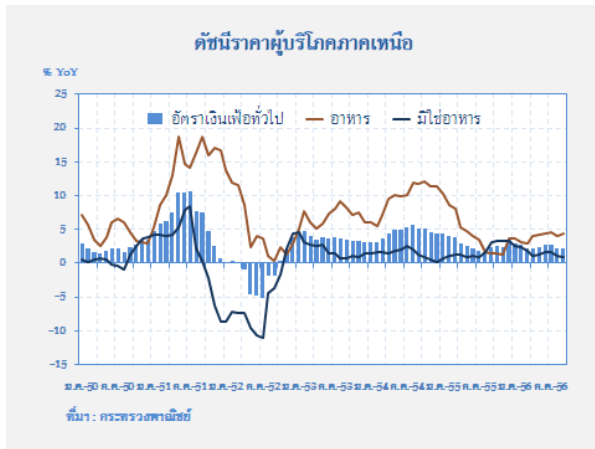
เดือนกันยายน และไตรมาส 3 ปี 2556 การส่งออกผ่านด่านศุลกากรในภาคเหนือมีมูลค่า 388.2 และ 1,142.7 ล้านดอลลาร์ ีรอร. ขยายตัวจากระยะเดียวกันปีก่อนร้อยละ 3.6 และ 6.3 ตามลำดับ จาก การส่งออกชิ้นส่วนอุปกรณ์อิเล็กทรอนิกส์ สิ่งทอ เครื่องประดับ และสินค้าเกษตร เช่น ใบายาสูบ รวมทั้ง การส่งออกผ่านด่านชายแดนไปเมียนมาร์และลาว โดยเฉพาะเมียนมาร์ เร่งตัวต่อเนื่องจากเดือนก่อนหลัง

ภาวน้ำท่วมที่อำเภอแม่สอดคลี่คลาย ส่วนการส่งออกสินค้าในกลุ่มอุตสาหกรรม ประเภทเลนส์กล้องถ่ายรูป ยังคงหดตัวต่อเนื่อง จากเทคโนโลยีที่เปลี่ยนแปลง ทำให้ผู้บริโภคหันมานิยมใช้กล้องจาก smart phone/Tablet ทดแทนการใช้กล้องถ่ายรูป

**การนำเข้า** เดือนกันยายน มีมูลค่า 141.4 ล้านดอลลาร์ ีรอร. หดตัวจากระยะเดียวกันปีก่อนร้อยละ 3.1 ตามการนำเข้าสินค้าอุปโภคบริโภค สินค้าทุน และสินค้าอื่นๆ ไตรมาส 3 ปี 2556 การนำเข้ามีมูลค่า 447.6 ล้านดอลลาร์ ีรอร. ขยายตัวจากระยะเดียวกันปีก่อนร้อยละ 5.8 ด้านการนำเข้าจากประเทศเพื่อนบ้าน ผ่านด่านชายแดน ขยายตัวดีตามการนำเข้าจากเมียนมาร์ ลาว และจีนตอนใต้ โดยเฉพาะเมียนมาร์เร่งตัว ตามการนำเข้าพืชผลทางการเกษตรที่ใช้สิทธิประโยชน์ทางภาษี (AFTA) ทั้ง โค-กระบือมีชีวิต และ เฟอร์นิเจอร์สิ่งประดิษฐ์ที่ทำด้วยไม้

ด้านเสถียรภาพ

2.9 ระดับราคา



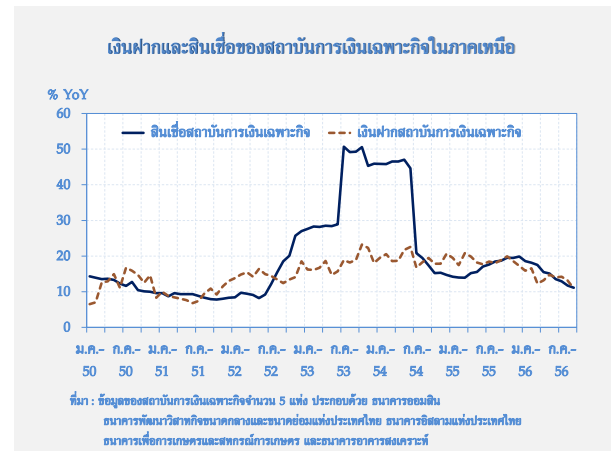
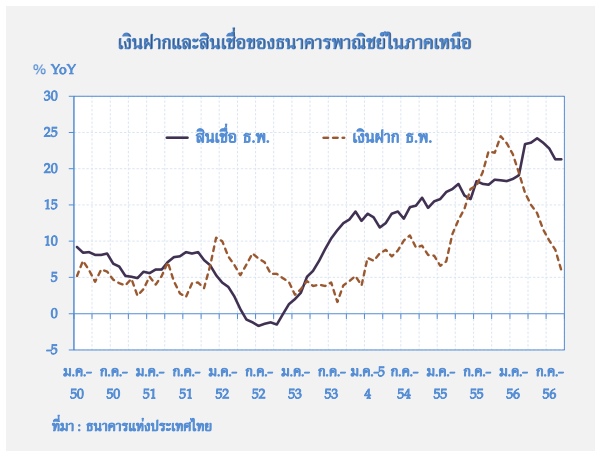
**เงินเพื่อทั่วไปภาคเหนือเดือนกันยายน 2556 อยู่ที่ร้อยละ 2.14** ทรงตัวเท่ากับเดือนก่อน

ราคาสินค้าหมวดอาหารและเครื่องดื่มเพิ่มขึ้นร้อยละ 4.37 ผลจากราคาอาหารสดในกลุ่มไข่ไก่ เนื้อสุกร ไก่สด เป็นสำคัญ เนื่องจากมีปริมาณเข้าสู่ตลาดน้อย ประกอบกับต้นทุนการเลี้ยงเพิ่มขึ้น ในขณะที่หมวดอื่น ๆ ที่ไม่ใช่อาหารและเครื่องดื่ม เพิ่มขึ้นร้อยละ 0.83 แม้จะมีการปรับขึ้นค่า Ft งวด ก.ย.-ธ.ค. อีกหน่วยละ 7 สตางค์ รวมถึงการปรับขึ้นแก๊ส LPG ภาคครัวเรือน กก.ละ 50 สตางค์ แต่มีผลต่อแรงกดดันราคาสินค้ากลุ่มพลังงานไม่มากนัก ส่วนหนึ่งเป็นผลต่อเนื่องจากการปรับลดอัตรารเงินเพื่อพื้นฐาน นำส่งเงินเข้ากองทุนน้ำมันเชื้อเพลิงจากเดือนสิงหาคมที่ผ่านมา (คณะกรรมการมีมติให้ปรับขึ้นราคาขายปลีก LPG ภาคครัวเรือน จาก 18.13 บาท/กก. จนไปสู่ระดับที่สะท้อนต้นทุนโรงแยกก๊าซธรรมชาติที่ 24.82 บาท/กก. โดยจะทยอยปรับขึ้นเดือนละ 0.50 บาท/กก. มีผลตั้งแต่วันที่ 1 ก.ย. 56 เป็นต้นไป) สำหรับอัตรารเงินเพื่อพื้นฐานอยู่ที่ร้อยละ 0.58

อย่างไรก็ตาม วันที่ 24 กันยายน 2556 ที่ประชุมคณะกรรมการบริหารนโยบายพลังงาน (กบง.) เห็นชอบการปรับเพิ่มอัตรารเงินส่งเข้ากองทุนน้ำมันเชื้อเพลิงสำหรับน้ำมันดีเซลชั้น 0.60 บาท/ลิตร จากเดิมจัดเก็บเข้ากองทุนน้ำมันฯ 0.80 บาท/ลิตร เป็น 1.40 บาท/ลิตร ซึ่งยังคงทำให้ราคาขายปลีกน้ำมันดีเซลอยู่ที่ไม่เกิน 30 บาท/ลิตร ส่วนน้ำมันประเภทอื่น ๆ ไม่มีการเปลี่ยนแปลงแต่อย่างใด

**ไตรมาส 3 อัตรารเงินเพื่อภาคเหนืออยู่ที่ร้อยละ 2.32** ชะลอลงจากร้อยละ 2.39 ไตรมาสก่อน ตามราคาสินค้ากลุ่มพลังงาน เป็นสำคัญ ส่วนหนึ่งเป็นผลจากการปรับลดอัตรารเงินส่งเข้ากองทุนน้ำมันเชื้อเพลิง อย่างไรก็ตาม ราคาพลังงานยังคงผันผวน ในขณะที่หมวดอาหารและเครื่องดื่มเพิ่มขึ้นจากไตรมาสก่อน ผลของราคาอาหารสดโดยเฉพาะกลุ่มเนื้อสุกร ไก่สด และไข่ ตามภาวะต้นทุนการเลี้ยงเพิ่มขึ้น ประกอบกับผลผลิตเข้าสู่ตลาดลดลง สำหรับอัตรารเงินเพื่อพื้นฐาน อยู่ที่ร้อยละ 0.73

## 2.10 การเงิน



ณ สิ้นเดือนกันยายน 2556 เงินฝากของธนาคารพาณิชย์ในภาคเหนือ มียอดคงค้าง 561,176 ล้านบาท ขยายตัวจากระยะเดียวกันปีก่อนร้อยละ 6.0 ชะลอตัวต่อเนื่องเป็นเดือนที่ 10 จากการแข่งขันระดมเงินทุนที่หลากหลาย เช่น เงินฝากของสถาบันการเงินเฉพาะกิจ กองทุนรวมและหุ้นกู้ของภาคเอกชน ทำให้เงินฝากออมทรัพย์และเงินฝากประจำชะลอตัวต่อเนื่องจากเดือนก่อน

ด้านเงินให้สินเชื่อของธนาคารพาณิชย์ มียอดคงค้าง 550,985 ล้านบาท ขยายตัวร้อยละ 21.3 ทรงตัวจากเดือนก่อน โดยเงินให้สินเชื่อเพิ่มขึ้นจากเดือนก่อน 7,099 ล้านบาท ตามความต้องการสินเชื่ออุปโภคบริโภคส่วนบุคคลที่ขยายตัวร้อยละ 25.7 ตามสินเชื่อเพื่อที่อยู่อาศัยและเช่าซื้อรถยนต์ ด้านสินเชื่อธุรกิจเอกชนขยายตัวร้อยละ 17.9 จากความต้องการสินเชื่อเพื่อหมุนเวียนและลงทุนกระจายตัวหลายภาคธุรกิจ เช่น ค่าปลิกคำสั่ง อุตสาหกรรมการผลิตก่อสร้าง ขนส่ง บริการและธุรกิจการเงิน สำหรับสัดส่วนเงินให้สินเชื่อต่อเงินฝาก เท่ากับร้อยละ 98.2 เพิ่มขึ้นจากร้อยละ 96.9 เดือนก่อน ตามเงินให้สินเชื่อเพิ่มขึ้นในอัตราสูงกว่าเงินฝาก

เงินฝากของสถาบันการเงินเฉพาะกิจ ณ สิ้นเดือนกันยายน 2556 มียอดคงค้าง 354,681 ล้านบาท ขยายตัวจากระยะเดียวกันปีก่อนร้อยละ 10.9 ชะลอตัวต่อเนื่องจากเดือนก่อน อย่างไรก็ตาม เงินฝากเพิ่มขึ้น 1,364 ล้านบาท ในธนาคารออมสิน ธนาคารอาคารสงเคราะห์และธนาคารอิสลามแห่งประเทศไทย จากการออกผลิตภัณฑ์เงินฝากจูงใจ ขณะที่เงินฝากของธนาคารเพื่อการเกษตรและสหกรณ์การเกษตรลดลงจากเดือนก่อน

ด้านเงินให้สินเชื่อ มียอดคงค้าง 569,052 ล้านบาท ขยายตัวร้อยละ 11.1 ชะลอตัวต่อเนื่องเป็นเดือนที่ 9 อย่างไรก็ตาม เงินให้สินเชื่อเพิ่มขึ้นจากเดือนก่อน 3,993 ล้านบาท ส่วนใหญ่ในธนาคารออมสิน ธนาคารเพื่อการเกษตรและสหกรณ์การเกษตร และธนาคารอาคารสงเคราะห์ ตามความต้องการสินเชื่อด้านการเกษตร เพื่อที่อยู่อาศัย ส่วนบุคคล ธุรกิจ sme พัฒนากลุ่มอาชีพและชนบท สำหรับสัดส่วนเงินให้สินเชื่อต่อเงินฝาก อยู่ที่ร้อยละ 160.4 เพิ่มขึ้นจากร้อยละ 159.9 เดือนก่อนหน้า

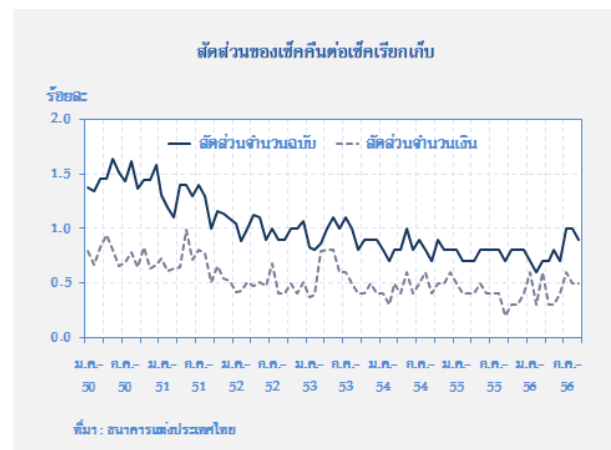
## 2.11 สำนักหักบัญชี

	2555	2556					
		ครึ่งปีแรก	ไตรมาส 1	ไตรมาส 2	ไตรมาส 3	ส.ค.	ก.ย.
ปริมาณเช็คเรียกเก็บ (พันฉบับ)	3,072.7	1,425.4	739.6	685.8	662.0	211.7	222.3
มูลค่าเช็คเรียกเก็บ (พันล้านบาท)	690.3	331.0	167.4	163.6	156.3	50.7	52.1
ปริมาณเช็คคืน (พันฉบับ)	23.3	10.1	5.1	5.0	6.2	2.0	2.0
มูลค่าเช็คคืน (พันล้านบาท)	2.6	1.4	0.9	0.5	0.8	0.2	0.3

ในเดือนกันยายน และไตรมาส 3 ปี 2556 การใช้เช็คผ่านสำนักหักบัญชี ทั้ง 18 แห่งในภาคเหนือ มีปริมาณเช็คเรียกเก็บจำนวน 222,252 ฉบับ และ 661,961 ฉบับ มูลค่า 52,137.7 ล้านบาท และ 156,295.6 ล้านบาท ตามลำดับ โดยปริมาณเช็คเรียกเก็บลดลงจากระยะเดียวกันปีก่อนร้อยละ 10.7 และ 15.6 สอดคล้องกับมูลค่าเช็คเรียกเก็บลดลงร้อยละ 13.4 และ 11.6 จากระยะเดียวกันปีก่อน ตามลำดับ เนื่องจากเช็คเรียกเก็บส่วนใหญ่เป็นเช็คมูลค่าสูง อีกทั้งมีช่องทางการชำระสินค้าและบริการหลากหลายและสะดวกรวดเร็ว

ด้านปริมาณเช็คคืนด้วยเหตุผลไม่มีเงิน มีจำนวน 1,974 ฉบับ และ 6,234 ฉบับ มูลค่า 264.0 ล้านบาท และ 845.6 ล้านบาท ตามลำดับ โดยปริมาณเช็คคืนเพิ่มขึ้นจากระยะเดียวกันปีก่อน ทั้งรายเดือนและไตรมาสร้อยละ 6.1 และ 0.7 สอดคล้องกับมูลค่าเช็คคืนที่เพิ่มขึ้นร้อยละ 78.9 และ 46.0 ตามลำดับ ส่วนหนึ่งเช็คคืนส่วนใหญ่มีมูลค่าสูง ทำให้ผู้ประกอบการ

บางรายนำเงินเข้าบัญชีไม่พอกับมูลค่าเรียกเก็บ อย่างไรก็ตาม ผู้ประกอบการส่วนใหญ่ยังมีสภาพคล่องทางการเงินสะท้อนจากสัดส่วนปริมาณเช็คคืนและมูลค่าด้วยเหตุผลไม่มีเงินต่อเช็คเรียกเก็บในเดือนกันยายนและไตรมาส 3 ปี 2556 อยู่ในระดับต่ำที่ร้อยละ 0.9 และ 0.5 ตามลำดับ



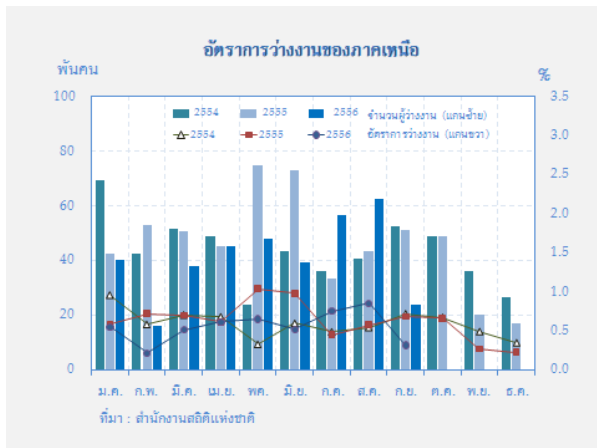
ภาวะแรงงาน

2.12 การจ้างงานในภาคเหนือ

รายการ	2555	2556					
		ครึ่งปีแรก	ไตรมาส 1	ไตรมาส 2	ไตรมาส 3	ส.ค.	ก.ย.
จำนวนผู้ว่างงาน (พันคน)	45	35	31	40	50	63	24
อัตราการว่างงาน (ร้อยละ)	0.6	0.5	0.4	0.5	0.7	0.9	0.3

ที่มา: สำนักงานสถิติแห่งชาติ

ในเดือนกันยายน 2556 การจ้างงานรวมภาคเหนือหดตัวเล็กน้อยตามการจ้างงานนอกภาคเกษตรกรรม ขณะที่ในภาคเกษตรกรรมขยายตัวเล็กน้อย ด้านอัตราการว่างงานปรับลดลงในระดับต่ำ



การจ้างงาน ผู้มีงานทำมีจำนวน 7.3 ล้านคน ลดลงจากระยะเดียวกันปีก่อนร้อยละ 0.3 ตามการจ้างงานนอกภาคเกษตรลดลงร้อยละ 2.3 จากการลดลงของการจ้างงานในภาคก่อสร้าง และการค้าร้อยละ 7.7 และร้อยละ 5.6 ตามลำดับ จากการชะลอตัวของภาคตลาดอสังหาริมทรัพย์และการค้าส่งค้าปลีก ภาคบริการโรงแรมและภัตตาคารลดลงร้อยละ 6.3 อย่างไรก็ดี ภาคการผลิตยังขยายตัวร้อยละ 15.7 สอดคล้องกับการการผลิตภาคอุตสาหกรรมที่เพิ่มขึ้น อาทิ อุตสาหกรรมอิเล็กทรอนิกส์ ด้านการจ้างงานภาคเกษตรขยายตัวร้อยละ 1.8


อัตราการว่างงาน ลดลงจากเดือนก่อนเล็กน้อยร้อยละ 0.3 โดยผู้ว่างงานมีจำนวน 23,950 คน ในจำนวนผู้ว่างงานประกอบด้วย ผู้เคยทำงานมาก่อน 13,840 คน ส่วนใหญ่เป็นผู้เคยทำงานเป็นลูกจ้างในครัวเรือนส่วนบุคคลและภาคการค้าเป็นสำคัญ ส่วนผู้ไม่เคยทำงานมาก่อนเข้าสู่ตลาดแรงงานเป็นครั้งแรกมีจำนวน 10,110 คน ในจำนวนผู้ว่างงานทั้งหมดส่วนใหญ่จบการศึกษาระดับอุดมศึกษา

จำนวนผู้ประกันตนในระบบประกันสังคม ณ สิ้นเดือนกันยายน 2556 รวมตามมาตรา 33 (ภาคบังคับ) และ 39 (ภาคสมัครใจ) มีจำนวน 816,108 ราย เพิ่มขึ้นจากระยะเดียวกันปีก่อนร้อยละ 1.9 โดยจำแนกเป็นผู้ประกันตนตามมาตรา 33 จำนวน 658,920 ราย ทรงตัวเท่ากับระยะเดียวกันปีก่อน และผู้ประกันตนตามมาตรา 39 มีจำนวน 157,188 ราย เพิ่มขึ้นร้อยละ 10.8

จำนวนผู้ประกันตนที่ขอรับประโยชน์ทดแทนกรณีว่างงาน ณ สิ้นเดือนกันยายน 2556 ผู้ออกจากงานที่ถูกเลิกจ้างมีจำนวน 1,710 คน เพิ่มขึ้นจากเดือนก่อนร้อยละ 6.3 แต่ลดลงจากปีก่อนร้อยละ 20.8

ภาพรวมของภาวะตลาดแรงงานในไตรมาส 3 ปี 2556 ตลาดแรงงานคลายความตึงตัว การจ้างงานลดลงจากระยะเดียวกันปีก่อนตามการลดลงของความต้องการแรงงานในภาคก่อสร้างและการค้า ส่งผลให้อัตราการว่างงานเพิ่มขึ้นจากไตรมาสก่อน

ส่วนที่ 3 ตารางเครื่องชี้วัดเศรษฐกิจที่สำคัญ

	2556					
	เม.ย.	พ.ค.	มิ.ย.	ก.ค.	ส.ค.	ก.ย.
<div style="display: flex; justify-content: space-between; align-items: center;">  <div style="text-align: center;"> <p>ตารางแบบแถลงข่าวเศรษฐกิจและการเงินภาคเหนือเดือนกันยายน 2556</p> <p>จัดทำโดย ธนาคารแห่งประเทศไทย สำนักงานภาคเหนือ (โทร.0 5393 1131)</p> <p>ธนาคารแห่งประเทศไทย (The Internet ที่ <a href="http://www.bot.or.th">http://www.bot.or.th</a>)</p> </div> </div>						
ภาคเศรษฐกิจจริง (% การเปลี่ยนแปลงจากระยะเดียวกันปีก่อน นอกจากระบุเป็นอย่างอื่น)						
ดัชนีรายได้เกษตรกร	-3.5 <sup>R</sup>	-8.4 <sup>R</sup>	-11.8 <sup>R</sup>	-8.3 <sup>R</sup>	-4.4 <sup>R</sup>	-3.6 <sup>P</sup>
ดัชนีผลผลิตสินค้าเกษตร	-5.5 <sup>R</sup>	-9.0 <sup>R</sup>	-12.3 <sup>R</sup>	-8.4 <sup>R</sup>	-0.9 <sup>R</sup>	2.7 <sup>P</sup>
ดัชนีราคาสินค้าเกษตร	2.1 <sup>R</sup>	0.6 <sup>R</sup>	0.6 <sup>R</sup>	0.1 <sup>R</sup>	-3.5 <sup>R</sup>	-6.1 <sup>P</sup>
ราคาสินค้าเกษตรสำคัญ						
ข้าวเปลือกเจ้าหน้าปี 14-15 %	N.A.	N.A.	N.A.	N.A.	-7.9	-15.5
ข้าวโพดเลี้ยงสัตว์	-2.2	-4.5	-10.0	-8.6	-21.9	-22.6
ลำไย	N.A.	N.A.	N.A.	-17.1	12.8	N.A.
สุกรเกิน 100 กิโลกรัม	11.4	3.1	7.7	12.2	19.0	17.4
ไก่รุ่นพันธุ์เนื้อ	44.4	24.1	21.8	24.5	24.3	23.1
ไข่ไก่สดคละ	17.8	24.8	16.6	15.2	23.9	27.7
ดัชนีผลผลิตอุตสาหกรรมที่ปรับฤดูกาล (ระดับ)	90.2	93.2	93.1	90.2	97.4 <sup>P</sup>	92.1 <sup>P</sup>
ดัชนีผลผลิตอุตสาหกรรมที่ไม่ปรับฤดูกาล (ระดับ)	85.5	78.2	77.8	73.3 <sup>R</sup>	83.5 <sup>R</sup>	77.2 <sup>P</sup>
ดัชนีผลผลิตอุตสาหกรรมที่ไม่ปรับฤดูกาล	-20.7	-8.0	-0.2	-4.3	-11.4 <sup>R</sup>	0.5 <sup>P</sup>
ภาคบริการ						
- จำนวนผู้โดยสารผ่านท่าอากาศยาน	15.5	23.3	20.2	17.1	18.3	27.3
- ภาษีมูลค่าเพิ่มประเภทโรงแรมและภัตตาคาร *(สะท้อนภาคเดือนก่อนหน้า)	27.7	17.1	33.3	26.6 <sup>R</sup>	23.6 <sup>R</sup>	11.1 <sup>P</sup>
- อัตราการเข้าพัก (ร้อยละ)	45.4	45.3	43.2	51.1 <sup>R</sup>	54.6 <sup>R</sup>	47.0 <sup>P</sup>
- ราคาห้องพักเฉลี่ย (บาท)	1,247.0	1,241.1	1,182.9	1,274.2	1,385.3 <sup>R</sup>	1,281.6 <sup>P</sup>
ภาคการค้า						
- ดัชนีค้าส่ง	15.6	11.9	5.7	6.9	9.1 <sup>R</sup>	17.2 <sup>P</sup>
- ดัชนีค้าปลีก	11.5	12.0	6.2	-0.3	-4.3 <sup>R</sup>	-5.8 <sup>P</sup>
ดัชนีการอุปโภคบริโภค	8.9	5.1	3.6	0.7	-0.7 <sup>R</sup>	-0.5 <sup>P</sup>
- ยอดขายหมวดค้าส่งค้าปลีกและหมวดอื่น ๆ ที่เกี่ยวข้องกับการบริโภค (Real term)	12.2	11.7	6.1	0.9	-3.6 <sup>R</sup>	-0.1 <sup>P</sup>
- ปริมาณรถยนต์จดทะเบียน	79.2	28.6	10.3	-5.9	-3.0	-6.4
- ปริมาณรถจักรยานยนต์จดทะเบียน	21.2	-7.4	-4.9	-2.3	-11.4	-1.8
ดัชนีการลงทุนภาคเอกชน	6.3	6.1	0.4	-5.6	-8.2 <sup>R</sup>	-9.5 <sup>P</sup>
- พื้นที่ได้รับอนุญาตก่อสร้างในเขตเทศบาล	17.5	-50.2	-52.6	-57.1	-51.6	13.2
- ค่าธรรมเนียมขายและขายฝากที่ดิน	48.7	-1.1	12.1	1.6	14.1	15.2
การเบิกจ่ายงบประมาณผ่านคลังจังหวัด	37.9	-12.4	-10.3	-13.8	-15.6	-11.9
- รายจ่ายประจำ	45.4	-12.1	-11.5	-15.3	-14.1	-9.1
- รายจ่ายลงทุน	12.5	-13.3	-7.1	-9.8	-19.2	-17.8
ดัชนีราคาผู้บริโภคทั่วไป	2.20	2.32	2.66	2.69	2.14	2.14
- อาหารและเครื่องดื่ม	4.08	4.17	4.46	4.57	4.04	4.37
- มิใช่อาหารและเครื่องดื่ม	1.05	1.25	1.62	1.58	1.02	0.83
ดัชนีราคาผู้บริโภคพื้นฐาน (ไม่รวมราคาอาหารสดและพลังงาน)	1.04	0.99	0.95	0.86	0.74	0.58
ภาคต่างประเทศ (ล้านดอลลาร์ สหรัฐ. นอกจากจะระบุเป็นอย่างอื่น)						
สินค้าออกผ่านด่านศุลกากร	349.5	417.3	384.0	357.2	397.3	388.2
(Δ%)	18.1	7.4	2.1	3.1	12.3	3.6
สินค้าเข้าผ่านด่านศุลกากร	113.4	121.2	128.5	164.2	142.0	141.4
(Δ%)	-12.0	-4.3	-4.2	19.0	2.0	-3.1
ภาคการเงิน (พันล้านบาท นอกจากจะระบุเป็นอย่างอื่น)						
เงินฝากของธนาคารพาณิชย์	562.5	564.2	569.4	562.3	561.4	561.2
(Δ%)	15.0	13.9	11.6	10.1	8.8	6.0
เงินให้สินเชื่อของธนาคารพาณิชย์	518.2	522.9	531.1	536.6	543.9	551.0
(Δ%)	23.6	24.2	23.6	22.8	21.3	21.3

R = รั้งอยู่เบื้องต้น R = มีการปรับปรุงข้อมูล N.A. = ยังไม่มีข้อมูล



	2555				ทั้งปี	2556		
	ไตรมาสที่ 1	ไตรมาสที่ 2	ไตรมาสที่ 3	ไตรมาสที่ 4		ไตรมาสที่ 1	ไตรมาสที่ 2	ไตรมาสที่ 3
ภาคเศรษฐกิจจริง (% การเปลี่ยนแปลงจากรยะเดียวกันปีก่อน นอกจากระบุเป็นอย่างอื่น)								
ดัชนีรายได้เกษตรกร	17.4 <sup>K</sup>	23.8 <sup>A</sup>	9.6 <sup>A</sup>	17.8 <sup>A</sup>	18.0 <sup>A</sup>	-5.5 <sup>A</sup>	-6.6 <sup>A</sup>	-5.4 <sup>P</sup>
ดัชนีผลผลิตสินค้าเกษตร	17.4 <sup>K</sup>	20.0 <sup>A</sup>	2.1 <sup>A</sup>	16.8 <sup>A</sup>	14.8 <sup>A</sup>	-8.0 <sup>A</sup>	-7.7 <sup>A</sup>	-2.2 <sup>P</sup>
ดัชนีราคาสินค้าเกษตร	-0.0 <sup>A</sup>	3.1 <sup>A</sup>	7.4 <sup>A</sup>	0.9 <sup>A</sup>	2.8 <sup>A</sup>	2.7 <sup>A</sup>	1.1 <sup>A</sup>	-3.2 <sup>P</sup>
ราคาสินค้าเกษตรสำคัญ								
ข้าวเปลือกเจ้าในปี 14-15 %	9.6	N.A.	4.1	-0.9	4.0	8.1	N.A.	-11.7
ข้าวโพดเลี้ยงสัตว์	2.5	6.2	27.3	10.8	11.2	3.2	-5.6	-17.7
ลำไย	N.A.	N.A.	17.8	N.A.	17.8	N.A.	N.A.	-3.9
สุกรกิน 100 กิโลกรัม	5.3	-8.4	-18.1	-11.6	-8.8	2.2	7.3	16.2
ไก่รุ่นพันธุ์เนื้อ	-17.5	-29.9	-13.6	-4.5	-17.1	15.7	29.3	24.0
ไข่ไก่สดละ	-4.4	-18.0	-18.0	-22.9	-16.2	2.2	19.6	22.2
ดัชนีผลผลิตอุตสาหกรรมที่ปรับฤดูกาล (ระดับ)	97.2	103.3	98.3	95.9	-	97.5	92.2	93.2 <sup>P</sup>
ดัชนีผลผลิตอุตสาหกรรมที่ไม่ปรับฤดูกาล (ระดับ)	112.3	90.6	82.8	108.0	98.7	112.4	80.5	78.0 <sup>P</sup>
ดัชนีผลผลิตอุตสาหกรรมที่ไม่ปรับฤดูกาล	0.3	4.1	9.6	1.5	3.6	0.1	-10.3 <sup>A</sup>	-5.5 <sup>P</sup>
ภาคบริการ								
- จำนวนผู้โดยสารผ่านท่าอากาศยาน	23.8	19.0	16.0	17.2	19.0	14.1	19.5	20.8 <sup>P</sup>
- ภาษีมูลค่าเพิ่มประเภทโรงแรมและภัตตาคาร <sup>*</sup> (สะท้อนภาคเดือนก่อนหน้า)	13.5	1.7	14.0	21.0	12.1	11.3	27.3	14.4 <sup>P</sup>
- อัตราการเข้าพัก (ร้อยละ)	58.0	40.7	46.5	57.6	50.7	60.5	44.5	51.1 <sup>P</sup>
- ราคาห้องพักเฉลี่ย (บาท)	1,436.7	1,239.1	1,201.5	1,560.9	1,359.5	1,592.7	1,258.0	1,319.3 <sup>P</sup>
ภาคการค้า								
- ดัชนีค้าส่ง	31.9	22.3	20.0	15.0	21.9	16.2	10.9	11.0 <sup>P</sup>
- ดัชนีค้าปลีก	3.2	16.7	25.9	36.4	20.0	21.9	9.8	-3.5 <sup>P</sup>
ดัชนีการอุปโภคบริโภค	3.9	10.7	12.1	18.4	11.3	9.5	5.8	-0.2 <sup>P</sup>
- ยอดขายหมวดค้าส่งค้าปลีกและหมวดอื่น ๆ ที่เกี่ยวข้องกับภาวะบริโภค (Real term)	4.4	15.6	24.9	29.5	18.2	19.4	10.0	-0.9 <sup>P</sup>
- ปริมาณรถยนต์จดทะเบียน	-15.8	38.8	79.3	228.2	57.5	85.4	34.4	-5.1
- ปริมาณรถจักรยานยนต์จดทะเบียน	5.0	1.4	3.2	29.5	8.2	6.6	1.2	-7.4
ดัชนีการลงทุนภาคเอกชน	-1.1	8.1	15.4	21.3	10.8	9.7	4.2	-7.8 <sup>P</sup>
- พื้นที่อนุญาตก่อสร้างในเขตเทศบาล	-0.7	33.4	124.7	32.1	42.7	48.1	-36.9	-39.9
- ค่าธรรมเนียมขายและขายฝากที่ดิน	-4.3	15.2	40.5	28.5	19.3	31.6	16.8	9.8
การเบิกจ่ายงบประมาณผ่านคลังจังหวัด	0.9	18.4	17.3	40.1	18.1	-15.2	3.2	-13.6
- รายจ่ายประจำ	51.5	11.8	10.1	43.7	28.4	-27.2	5.9	-12.6
- รายจ่ายลงทุน	-68.5	41.4	38.2	28.0	-7.2	64.1	-4.4	-15.9
ดัชนีราคาผู้บริโภคทั่วไป	4.05	2.53	1.98	2.81	2.83	2.66	2.39	2.32
- อาหารและเครื่องดื่ม	8.98	4.70	2.13	2.12	4.38	3.21	4.24	4.33
- มีโชอาหารและเครื่องดื่ม	1.02	1.14	1.89	3.28	1.83	2.27	1.31	1.14
ดัชนีราคาผู้บริโภคพื้นฐาน (ไม่รวมราคาอาหารสดและพลังงาน)	3.48	2.74	2.16	2.07	2.60	1.45	0.99	0.73
ภาคต่างประเทศ (ล้านดอลลาร์สหรัฐ, นอกจากจะระบุเป็นอย่างอื่น)								
สินค้าออกผ่านด่านศุลกากร	1,071.6	1,060.5	1,075.2	1,151.4	4,358.7	1,084.4	1,150.9	1,142.7
(Δ %)	36.9	18.2	16.5	22.9	23.2	1.2	8.5	6.3
สินค้าเข้าผ่านด่านศุลกากร	395.1	389.6	423.2	409.1	1,617.1	380.4	363.1	447.6
(Δ %)	12.9	1.8	1.5	-0.1	3.7	-3.7	-6.8	5.8
ภาคการเงิน (พันล้านบาท นอกจากจะระบุเป็นอย่างอื่น)								
เงินฝากของธนาคารพาณิชย์	479.1	510.1	529.6	543.0	543.0	559.2	569.4	561.2
(Δ %)	11.0	17.2	22.4	23.5	23.5	16.7	11.6	6.0
เงินให้สินเชื่อของธนาคารพาณิชย์	415.6	429.6	454.2	477.1	477.1	513.0	531.1	551.0
(Δ %)	17.2	15.8	17.8	18.3	18.3	23.4	23.6	21.9

P = ข้อมูลเบื้องต้น K = มีการปรับปรุงข้อมูล N.A. = ไม่มีข้อมูล

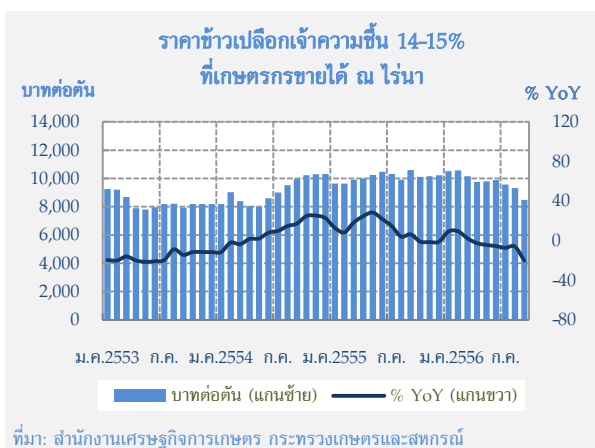
## ส่วนที่ 4 รายงานพิเศษ

### สินค้าเกษตรสำคัญ : ข้าว<sup>1</sup>

เดือนกันยายน 2556 ด้านราคา ราคาข้าวเปลือกภายในประเทศ ลดลงจากเดือนก่อนและระยะเดียวกันปีก่อน ตามราคาข้าวในตลาดโลก และทางการไทยทยอยระบายข้าวในสต็อก คาดว่าปริมาณส่งออกข้าวปี 2556 จะต่ำกว่าเป้าหมายกระทรวงพาณิชย์ตั้งไว้ 8.5 ล้านตัน เนื่องจาก 8 เดือนแรกส่งออกได้เพียง 4.1 ล้านตัน หรือเฉลี่ยเพียงเดือนละ 0.5 ล้านตัน หากจะทำให้ได้ตามเป้า 4 เดือนที่เหลือจะต้องส่งออก 4.4 ล้านตัน หรือประมาณเดือนละ 1.1 ล้านตัน

#### 1. ภาวะราคาข้าว

##### 1.1 เดือนกันยายน 2556



ราคาข้าวเปลือกภายในประเทศ ซึ่งเป็นราคานอกโครงการรับจำนำ พิจารณาจากข้าวเปลือกเจ้าความชื้น 14-15% มีราคาเฉลี่ยตันละ 8,480 บาท ลดลงจากเดือนก่อนที่เฉลี่ยตันละ 9,329 บาท และลดลงจากระยะเดียวกันปีก่อนร้อยละ 19.9 ตามราคาข้าวใน

ตลาดโลกลดลงต่อเนื่อง ประกอบกับอุปทานข้าวในตลาดเพื่อส่งออกเพิ่มขึ้น ผลจากการระบายข้าวในสต็อกของทางการไทย ความคืบหน้าโครงการรับจำนำข้าวเปลือก ปีการผลิต 2555/56 ระหว่างวันที่ 1 ตุลาคม 2555 ถึง 30 กันยายน 2556 มีข้าวเปลือกเข้าร่วมโครงการฯ แล้วจำนวน 21.8 ล้านตัน (หรือ 13.1 ล้านตันข้าวสาร มูลค่า 340,830 ล้านบาท) คิดเป็นร้อยละ 60 ของผลผลิตทั้งฤดูการผลิต 2555/56 (สูงกว่า 19.4 ล้านตันข้าวเปลือกของผลการรับจำนำปีการผลิต 2554/55)

##### 1.2 แนวโน้มราคาข้าว

ราคาข้าวเปลือกภายในประเทศ ปี 2556 มีแนวโน้มลดลงตามราคาข้าวในตลาดโลก และการปรับนโยบายรับจำนำของทางการไทย ด้วยข้อจำกัดด้านงบประมาณ โดยลดราคารับจำนำข้าวเปลือก รุ่นนาปรังปีการผลิต 2556/57 จาก 15,000 บาทเหลือตันละ 13,000 บาท และจำกัดมูลค่าผลผลิตเข้าร่วมโครงการฯ สำหรับรอบการผลิตในปีจากเดิมรายละเอียดไม่เกิน 500,000 บาท เหลือไม่เกินรายละเอียด 350,000 บาท และสำหรับรอบการผลิตนาปรัง เหลือไม่เกินรายละเอียด 300,000 บาท รวมทั้งคาดว่า ทางการจะระบายข้าวในสต็อกต่อเนื่องในระยะต่อไป

#### 2. ปัจจัยกำหนดราคา

##### 2.1 ปัจจัยเชิงโครงสร้าง

ความต้องการข้าวไทยจากต่างประเทศ เดือนกันยายน 2556 ไทยส่งออกจำนวน 501,637 ตัน เพิ่มขึ้นร้อยละ 27.2 เมื่อเทียบกับระยะเดียวกันปีก่อน

<sup>1</sup> จัดทำโดย: น.ส.ดวงทิพย์ ศิริกาญจนารักษ์ เศรษฐกรอาวุโส ส่วนเศรษฐกิจภาค สำนักงานภาคเหนือ E-mail: DoungtiS@bot.or.th โทรศัพท์ 0-5393-1147

**Disclaimer:** บทความนี้เป็นความเห็นของผู้เขียน ไม่จำเป็นต้องสอดคล้องกับความเห็นของธนาคารแห่งประเทศไทย จัดทำขึ้นเพื่อประกอบการวิเคราะห์และประเมินเศรษฐกิจ

<sup>2</sup> ระยะเวลารับจำนำ 1 ตุลาคม 2555 - 15 กันยายน 2556 ยกเว้นภาคใต้จะสิ้นสุดวันที่ 30 พฤศจิกายน 2556

ทั้งนี้ ภาพรวมการส่งออกข้าวไทยปี 2556 คาดว่า จะต่ำกว่าเป้าหมายที่กระทรวงพาณิชย์ตั้งไว้ 8.5 ล้านตัน เนื่องจาก 9 เดือนแรกของปีส่งออกได้เพียง 4.6 ล้านตัน หากให้ได้ตามเป้า 3 เดือนที่เหลือของปีจะต้องส่งออกถึง 3.9 ล้านตัน ขณะนี้ไทยส่งออกเป็นอันดับ 3 ของโลกรองจากอินเดีย และเวียดนาม

ตารางที่ 1 ปริมาณการผลิต การบริโภค และสต็อกข้าวโลก (หน่วย: ล้านตันข้าวสาร)				
	2554/55	2555/56	2556/57	
			พยากรณ์ ส.ค.56	พยากรณ์ ก.ย.56
ผลผลิต	465.8	468.9	477.9	476.8
บริโภค	459.7	466.0	475.3	475.0
การค้า	39.1	38.3	38.7	39.0
สต็อกปลายปี	104.8	104.8	107.5	106.2

ที่มา: United States Department of Agriculture

เดือนกันยายน 2556 USDA คาดว่า ปี 2555/56 ปริมาณการค้าข้าวระหว่างประเทศจะลดลงจากปีก่อน เหลือ 38.3 ล้านตัน ตามอุปทานข้าวโลกที่เพิ่มขึ้น สำหรับปี 2556/57 ความต้องการบริโภคข้าวโลกจะเพิ่มขึ้น 9 ล้านตัน เป็น 475 ล้านตัน ขณะที่ผลผลิตข้าวโลกเพิ่มขึ้น 7.8 ล้านตัน เป็น 476.8 ล้านตัน ทางด้านปริมาณการค้าระหว่างประเทศเพิ่มขึ้นเล็กน้อยจาก 38.3 ล้านตัน เป็น 39.0 ล้านตัน ตามความต้องการนำเข้าของจีน เพื่อชดเชยผลผลิตที่ลดลง และ

อินโดนีเซีย เพื่อสำรองสำหรับความต้องการบริโภคเพิ่มขึ้น สำหรับสต็อกข้าวโลกคาดว่า เพิ่มขึ้น 106.2 ล้านตัน อย่างไรก็ตาม สต็อกข้าวของผู้ส่งออกสำคัญ ได้แก่ อินเดีย และไทย ยังอยู่ในระดับสูง

การผลิตเดือนกันยายน 2556 ผลผลิตข้าวเปลือกออกสู่ตลาดประมาณ 1.4 ล้านตัน เพิ่มขึ้นจากเดือนก่อนตามฤดูกาลเก็บเกี่ยวของผลผลิตนาปีออกสู่ตลาดเพิ่มขึ้น ทั้งนี้ สำนักงานเศรษฐกิจการเกษตรคาดว่า ผลผลิตฤดูนาปี ปีการผลิต 2556/57 จะมีปริมาณ 28.4 ล้านตัน เพิ่มจากปีก่อนร้อยละ 6.9 ตามการเพิ่มขึ้นของผลผลิตเฉลี่ยต่อไร่เป็นสำคัญ เนื่องจากคาดว่าภาวะอากาศเอื้ออำนวย

## 2.2 ปัจจัยระยะปานกลาง

**สินค้าคงคลัง** ในเดือนนี้ USDA คาดว่า สต็อกข้าวสารไทย ณ สิ้นปี 2556 จะเพิ่มขึ้นเป็น 12.5 ล้านตัน (ปีก่อน 9.3 ล้านตัน) สูงสุดเป็นประวัติการณ์จากการเพิ่มขึ้นของสต็อกในโครงการรับจำนำของทางการไทย สำหรับสต็อกข้าวสารโลกต่อความต้องการบริโภค มีสัดส่วนร้อยละ 22.4 ใกล้เคียงกับปีก่อน

ส่วนที่ 5 ลำดับเหตุการณ์สำคัญทางเศรษฐกิจและการเงินที่เกี่ยวข้องกับภาคเหนือ

เรื่อง	สาระสำคัญ	วันที่ประกาศ
<b>ด้านการเงิน</b>		
ธนาคารออมสินเปิดสำนักงานสาขาแม่แจ่ม	ตั้งอยู่เลขที่ 9/2 -3 หมู่ที่ 12 ตำบลช้างเคื่อง อำเภอแม่แจ่ม จังหวัดเชียงใหม่	20 มิ.ย. 56 (ราชกิจจานุเบกษา 5 ก.ย. 56)
ธนาคารออมสินเปิดสำนักงานสาขาพยอมเมนาคา	ตั้งอยู่ห้องเลขที่ L2-24, L2-25 ชั้น 2 ศูนย์การค้าพยอมเมนาคา รีสอร์ท มอลล์ เลขที่ 192 หมู่ที่ 2 ตำบลท่าศาลา อำเภอเมือง จังหวัดเชียงใหม่	28 มิ.ย. 56 (ราชกิจจานุเบกษา 5 ก.ย. 56)
<b>ด้านการเกษตร</b>		
มาตรการแทรกแซงตลาดข้าวโพดเลี้ยงสัตว์ ปี 2556/2557	สรุปได้ดังนี้ 1. กรอบวงเงินงบประมาณไม่เกิน 1,907.25 ล้านบาท 2. ให้ผู้รวบรวมในพื้นที่รับซื้อข้าวโพดเลี้ยงสัตว์เมล็ดความชื้น 14.5% กิโลกรัมละ 9 บาท (ความชื้น 30% กิโลกรัมละ 7 บาท) จากเกษตรกรตามใบรับรองเกษตรกร รายละไม่เกิน 25 ตัน ระยะเวลาดำเนินการเดือนกันยายน - ธันวาคม 2556	3 ก.ย. 56 (สรุปผลการประชุมคณะรัฐมนตรี))