



ธนาคารแห่งประเทศไทย

รายงานเศรษฐกิจและการเงิน

เดือนตุลาคม 2556

ส่วนเศรษฐกิจภาค
สำนักงานภาคเหนือ
โทร. 0 5393 1162

หมายเหตุ รายงานฉบับนี้เผยแพร่ที่

<http://www.bot.or.th/Thai/EconomicConditions/Thai/North/EconConditions/NREconReport/Pages/NREconReport.aspx>

สารบัญ

ส่วนที่ 1 บทสรุป	1
ส่วนที่ 2 ภาวะเศรษฐกิจภาคเหนือ	
ด้านอุปทาน	
2.1 ภาคเกษตรกรรม	2
2.2 ภาคอุตสาหกรรม	3
2.3 ภาคการท่องเที่ยว	3
2.4 ภาคการค้า	4
ด้านอุปสงค์	
2.5 การอุปโภคบริโภคภาคเอกชน	5
2.6 การลงทุนภาคเอกชน	6
2.7 การเบิกจ่ายงบประมาณผ่านคลังจังหวัดในภาคเหนือ	7
2.8 การค้าต่างประเทศ	8
เสถียรภาพ	
2.9 ระดับราคา	9
ภาวะการเงิน	
2.10 การเงิน	10
2.11 สำนักหักบัญชี	11
ภาวะแรงงาน	
2.12 การจ้างงาน	12
ส่วนที่ 3 ตารางเครื่องชี้วัดเศรษฐกิจที่สำคัญ	13
ส่วนที่ 4 รายงานพิเศษ สินค้าเกษตรสำคัญ : ข้าว เดือนตุลาคม 2556	14
ส่วนที่ 5 ลำดับเหตุการณ์สำคัญทางเศรษฐกิจและการเงินที่เกี่ยวข้องกับภาคเหนือ	16

รายงานเศรษฐกิจและการเงิน
เดือนตุลาคม 2556

ส่วนที่ 1 สรุปภาวะเศรษฐกิจภาคเหนือ

ภาวะเศรษฐกิจการเงินภาคเหนือเดือนตุลาคม 2556 ปรับลดลงจากเดือนก่อน เป็นผลจากภาคอุปสงค์เป็นสำคัญ โดยการอุปโภคบริโภคและการลงทุนภาคเอกชน การใช้จ่ายภาครัฐ หดตัวมากขึ้น ส่วนการท่องเที่ยว การส่งออก การผลิต ภาคอุตสาหกรรมและภาคเกษตรยังขยายตัว ขณะที่เสถียรภาพเศรษฐกิจในประเทศอยู่ในเกณฑ์ดี โดยอัตราเงินเฟ้อชะลอลง อัตราการว่างงานทรงตัว เงินฝากและสินเชื่อขยายตัวในอัตราชะลอลง

% YoY	2555	2556					
		ครึ่งปีแรก	ไตรมาส 1	ไตรมาส 2	ไตรมาส 3	ก.ย.	ต.ค.
ดัชนีการอุปโภคบริโภคภาคเอกชน	11.3	7.6	9.5	5.8	-0.2	-0.6 ^R	-2.7 ^P
ดัชนีการลงทุนภาคเอกชน	10.8	6.9	9.7	4.2	-7.8	-9.5 ^R	-12.7 ^P
การใช้จ่ายของภาครัฐ	18.1	-6.4	-15.2	3.2	-13.6	-11.9	-33.1
มูลค่าการส่งออกสินค้า	23.2	4.8	1.2	8.5	6.3	3.6	3.5
มูลค่าการนำเข้าสินค้า	3.7	-5.3	-3.7	-6.8	5.8	-3.1	-2.4
รายได้เกษตรกร	17.7 ^R	-1.3 ^R	-2.4 ^R	-1.1 ^R	-1.7 ^R	-3.1 ^R	-5.5 ^P
ดัชนีผลผลิตอุตสาหกรรม	3.6	-4.5 ^R	0.1 ^R	-10.3 ^R	-5.5 ^P	0.5 ^R	14.1 ^P
อัตราการเข้าหัก (ร้อยละ)	50.2 ^R	60.7	60.5	44.5	51.1	46.3 ^R	53.3 ^P

ที่มา : รวบรวมโดยธนาคารแห่งประเทศไทย สำนักงานภาคเหนือ

หมายเหตุ: ^P ข้อมูลเบื้องต้น

^R มีการปรับปรุงข้อมูล

ส่วนที่ 2 ภาวะเศรษฐกิจภาคเหนือ

ด้านอุปทาน

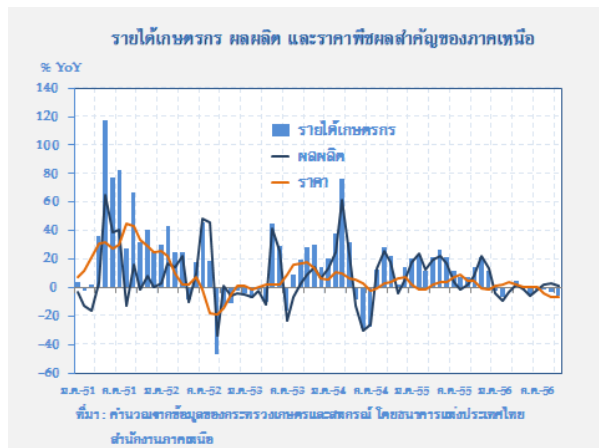
2.1 ภาคเกษตรกรรม

% YoY	2555 ^R	2556					
		ครึ่งปีแรก ^R	ไตรมาส 1 ^R	ไตรมาส 2 ^R	ไตรมาส 3 ^P	ก.ย. ^R	ต.ค. ^P
รายได้เกษตรกร	17.7	-1.3	-2.4	1.1	-1.7	-3.1	-5.5
ผลผลิต	14.5	-3.2	-5.0	-0.1	1.5	3.2	1.5
ราคา	2.8	1.9	2.7	1.1	-3.2	-6.1	-6.9

หมายเหตุ : รายได้เกษตรกรโดยรวม ยังไม่หักต้นทุนการผลิต

ราคา ณ ที่ไร่นา ไม่รวมเงินชดเชยและผลจากมาตรการของภาครัฐ

ที่มา : ธนาคารแห่งประเทศไทย สำนักงานภาคเหนือ



เดือนตุลาคม 2556 รายได้เกษตรกรลดลงตามราคาพืชสำคัญที่ลดลงทั้งข้าวเปลือก ข้าวโพดเลี้ยงสัตว์และมันสำปะหลัง

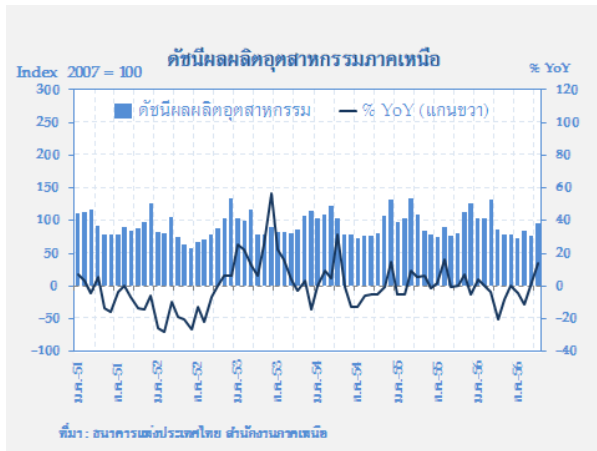
ราคาสินค้าเกษตร ลดลงร้อยละ 6.9 โดยราคาข้าวเปลือกเจ้าและข้าวโพดเลี้ยงสัตว์อ่อนตัวลงต่อเนื่องตามราคาตลาดโลก เนื่องจากผลผลิตในตลาดยังมีมากและผลผลิตใหม่กำลังออกสู่ตลาดเพิ่มขึ้น ราคามันสำปะหลังลดลงเพราะส่วนหนึ่งมีคุณภาพต่ำในช่วงเริ่มต้นฤดูการเก็บเกี่ยว ส่วนราคาสับปะรด

โรงงานปรับดีขึ้นตามความต้องการของโรงงานแปรรูปในขณะที่ผลผลิตออกสู่ตลาดน้อย ทางด้านราคาสินค้าปศุสัตว์อ่อนตัวลงบ้างในช่วงต้นเดือน จากผลของเทศกาลกินเจ แต่ในช่วงปลายเดือนขยายตัวดีตามความต้องการบริโภคเพิ่มขึ้นในเทศกาลออกพรรษา

ปริมาณผลผลิตสินค้าเกษตรขยายตัวร้อยละ 1.5 ตามการเพิ่มขึ้นของผลผลิตข้าวในปีและข้าวโพดเลี้ยงสัตว์ เป็นผลจากเกษตรกรขยายพื้นที่ปลูกและสภาพอากาศเอื้ออำนวย สำหรับผลผลิตปศุสัตว์โดยรวมยังขยายตัวต่อเนื่อง

แนวโน้ม รายได้เกษตรกรยังลดลงจากระยะเดียวกันปีก่อน เนื่องจากราคาข้าวเปลือกเจ้าในปีและข้าวโพดเลี้ยงสัตว์ยังอ่อนตัวลง ขณะที่ด้านผลผลิตมีทิศทางขยายตัวตามความต้องการเพิ่มผลผลิตของเกษตรกร

2.2 ภาคอุตสาหกรรม



ดัชนีผลผลิตอุตสาหกรรมเดือนตุลาคม 2556 ขยายตัวจากระยะเดียวกันปีก่อนร้อยละ 14.1 โดยการผลิตเครื่องดื่มเพิ่มขึ้นกว่าร้อยละ 43.0 โดยเฉพาะเครื่องดื่มที่มีแอลกอฮอล์เพิ่มขึ้นกว่า 2 เท่าตัว ตามการผลิตที่ชะลอลงในช่วงก่อนหน้าและเพื่อชดเชยสินค้าคงคลัง การผลิตชิ้นส่วนอิเล็กทรอนิกส์เพิ่มขึ้น

ร้อยละ 25.0 ตามการผลิตชิ้นส่วนที่ใช้ในอุปกรณ์สื่อสารและยานยนต์ซึ่งมีความต้องการในตลาดโลกเพิ่มขึ้น รวมทั้งมีการย้ายฐานการผลิตโรงงานในเครือจากต่างประเทศมาผลิตในภาคเหนือเพิ่มขึ้น การผลิตอาหารเพิ่มขึ้นร้อยละ 3.5 ตามผลผลิตข้าวสารและการแปรรูปผักผลไม้เพื่อส่งออก การผลิตเครื่องประดับขยายตัวดีต่อเนื่องจากเดือนก่อนจากความต้องการในตลาดได้วันและออสเตรเลีย

ส่วนการผลิตส่วนประกอบกล้องถ่ายรูปดิจิทัลและส่วนประกอบฮาร์ดดิสก์ดีรฟ์ลดลงร้อยละ 0.5 เริ่มปรับตัวดีขึ้นเป็นเดือนแรกหลังจากที่ลดลงมากกว่าร้อยละ 20 ต่อเนื่องกัน 8 เดือนที่ผ่านมา และการผลิตหมวดวัสดุก่อสร้างลดลงร้อยละ 3.5 ตามการลงทุนภาคก่อสร้างที่ชะลอลง

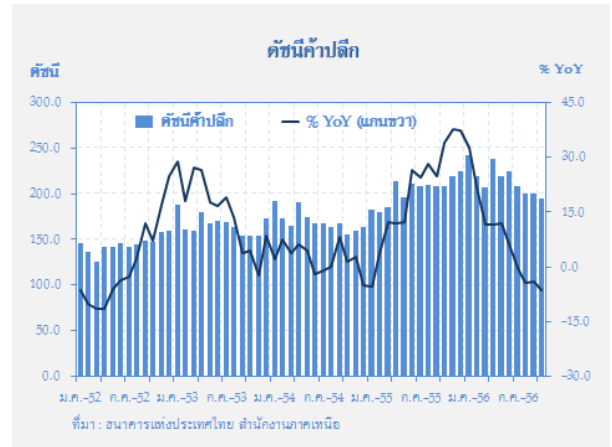
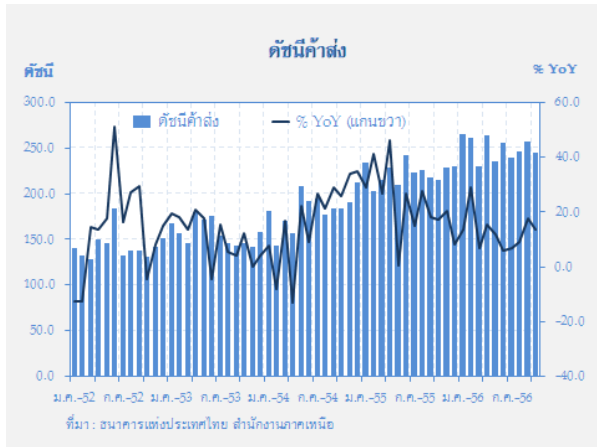
2.3 การท่องเที่ยว



ในเดือนตุลาคม 2556 การท่องเที่ยวยังขยายตัวดีต่อเนื่อง ตามจำนวนนักท่องเที่ยวเงินและนักท่องเที่ยวชาวไทยที่เดินทางในช่วงปิดภาคเรียน

เครื่องชี้สำคัญในภาคการท่องเที่ยวขยายตัวในเกณฑ์สูง ได้แก่ **จำนวนผู้โดยสารผ่านท่าอากาศยาน** เดือนตุลาคมเพิ่มขึ้นร้อยละ 20.8 โดยเฉพาะท่าอากาศยานนานาชาติเชียงใหม่เพิ่มขึ้น ร้อยละ 24.6 **อัตราเข้าพักโรงแรม** อยู่ที่ร้อยละ 53.3 เพิ่มขึ้นจากร้อยละ 46.5 ในระยะเดียวกันปีก่อน ส่วนราคาห้องพักเฉลี่ยเดือนกันยายนอยู่ที่ 1,446.4 บาท ต่อคืน ทั้งนี้การจัดเก็บภาษีมูลค่าเพิ่มประเภทโรงแรมและภาคการเดือนตุลาคม (ซึ่งสะท้อนภาพธุรกิจเดือนกันยายน) ปรับตัวเพิ่มขึ้นร้อยละ 13.5 จากระยะเดียวกันปีก่อน

2.4 ภาคการค้า



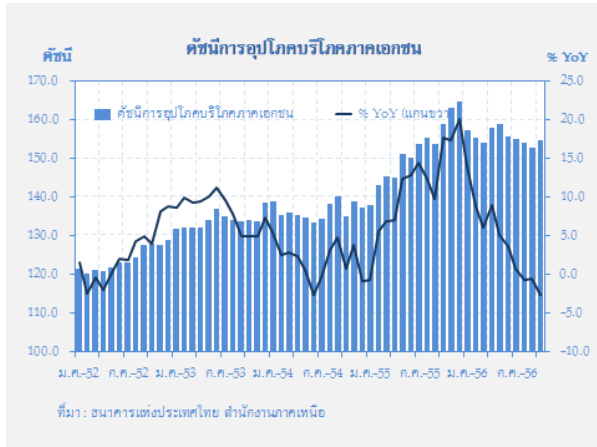
ในเดือนตุลาคม ปี 2556 การค้าส่งขยายตัวจากระยะเดียวกันปีก่อนร้อยละ 13.7 จากสินค้าในกลุ่มวัตถุดิบการเกษตรโดยเฉพาะกลุ่มยาและเคมี การเกษตร เคมีภัณฑ์ เครื่องใช้ในครัวเรือน เครื่องดื่ม น้ำตาล เสื้อผ้าและเครื่องแต่งกาย เครื่องดนตรี และกีฬา

การค้าปลีก ลดลงจากระยะเดียวกันปีก่อนร้อยละ 6.4 ในสินค้ากลุ่มยานยนต์และเกี่ยวเนื่อง ทั้งยอดขายรถยนต์ รถจักรยานยนต์ อะไหล่และการ

ซ่อมแซมยานยนต์ ตามความต้องการซื้อรถใหม่ลดลง รวมทั้งยอดขายปลีกน้ำมันเชื้อเพลิง ยอดขายอาหารและเครื่องดื่มในร้านอาหาร เสื้อผ้าและเครื่องแต่งกาย เครื่องใช้ไฟฟ้า เฟอร์นิเจอร์ เครื่องใช้ในครัวเรือน ลดลงตามการระมัดระวังการใช้จ่ายของประชาชน และวัสดุก่อสร้างเริ่มชะลอตัวตามภาวะงานก่อสร้างอย่างไรก็ดี ยอดขายในห้างสรรพสินค้าในกลุ่มสินค้าจำเป็นต่อชีวิตประจำวันยังขยายตัวดี

ด้านอุปสงค์

2.5 การอุปโภคบริโภคภาคเอกชน



ดัชนีความเชื่อมั่นผู้บริโภคในภาคเหนือ

ดัชนีความเชื่อมั่น ผู้บริโภค	2555				2556								
	ก.ค.	ก.ย.	ธ.ค.	ม.ค.	ก.พ.	มี.ค.	เม.ย.	พ.ค.	มิ.ย.	ก.ค.	ส.ค.	ก.ย.	ต.ค.
CCI รวม	81.8	82.8	83.4	84.6	85.9	86.4	85.4	84.1	83.1	82.0	81.2	80.0	78.8
- ภาคเศรษฐกิจ	71.9	73.2	73.9	73.3	76.6	77.1	76.0	74.7	73.8	72.7	71.7	70.6	69.4
- โอกาสทางาน	74.4	76.9	73.5	76.5	77.9	78.5	77.7	76.4	73.5	74.4	73.8	72.9	71.8
- รายได้นาคต	99.1	100.3	100.8	102.0	103.1	103.8	102.3	101.2	100.1	98.8	98.1	96.6	93.3
CCI ปัจจุบัน	62.5	66.8	64.3	63.3	66.4	67.0	66.2	63.1	64.4	63.5	62.9	62.0	61.0
CCI อ่อนค (6เดือน)	88.5	89.7	90.8	91.7	93.1	93.6	92.5	91.0	89.9	88.7	87.8	86.5	83.3

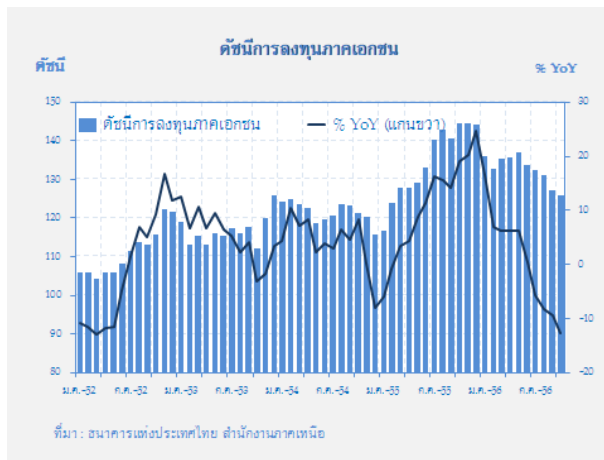
ที่มา : ศูนย์พยากรณ์เศรษฐกิจและธุรกิจ มหาวิทยาลัยหอการค้าไทย

เดือนตุลาคม ปี 2556 การอุปโภคบริโภคภาคเอกชนลดลงร้อยละ 2.7 เนื่องจากรายได้เกษตรกรลดลง ประกอบกับความต้องการใช้จ่ายใช้สอยลดลงจากความกังวลเกี่ยวกับภาวะเศรษฐกิจ การชุมนุมทางการเมือง ภาระหนี้ครัวเรือนเพิ่มสูงขึ้น อีกทั้งค่าครองชีพยังทรงตัวอยู่ในระดับสูง ส่งผลให้ **ปริมาณการจดทะเบียนรถยนต์นั่ง รถยนต์เพื่อการพาณิชย์ และรถจักรยานยนต์** ลดลง อย่างไรก็ตาม ยังมี การจัดกิจกรรมส่งเสริมการขายและการเปิดตัวรถยนต์รุ่นใหม่ ช่วยกระตุ้นการตัดสินใจซื้อได้บางส่วน **เช่นเดียวกับยอดขายหมวดขายส่งขายปลีกและหมวดอื่น ๆ ที่เกี่ยวข้องกับการบริโภค** หดตัวลงในกลุ่ม

สินค้าฟุ่มเฟือย อาทิ เสื้อผ้าเครื่องแต่งกาย เครื่องสำอาง เครื่องใช้ไฟฟ้า สำหรับสินค้าจำเป็นต่อการอุปโภคบริโภคยังคงขยายตัวได้ตามปกติ และยอดขายในห้างสรรพสินค้ายังขยายตัวตามการจัดกิจกรรมส่งเสริมการขาย

ความเชื่อมั่นของผู้บริโภคในภาคเหนือ ลดลงต่อเนื่อง เป็นเดือนที่เจ็ด ต่ำสุดในรอบ 19 เดือน สาเหตุจากความกังวลเกี่ยวกับสถานการณ์การเมือง การชะลอตัวของเศรษฐกิจไทยและเศรษฐกิจโลกอาจส่งผลเชิงลบต่อทิศทางเศรษฐกิจไทยและรายได้ของผู้บริโภคในอนาคต

2.6 การลงทุนภาคเอกชน



ดัชนีการลงทุนภาคเอกชนของภาคเหนืออยู่ที่ ระดับ 126.0 ลดลงร้อยละ 12.7 ผลจากฐานสูงปีก่อน เป็นสำคัญ เครื่องชี้สำคัญได้แก่ **ปริมาณการจำหน่ายวัสดุก่อสร้าง** ลดลงร้อยละ 14.4 **ปริมาณการจดทะเบียนรถยนต์เพื่อการพาณิชย์** ลดลงร้อยละ 10.4 จากฐานสูงในปีก่อน และรถยนต์ใหม่ขายได้น้อยลง **มูลค่านำเข้าเครื่องจักรกลและอุปกรณ์ผ่านด่านศุลกากรภาคเหนือ** ลดลงร้อยละ 56.5

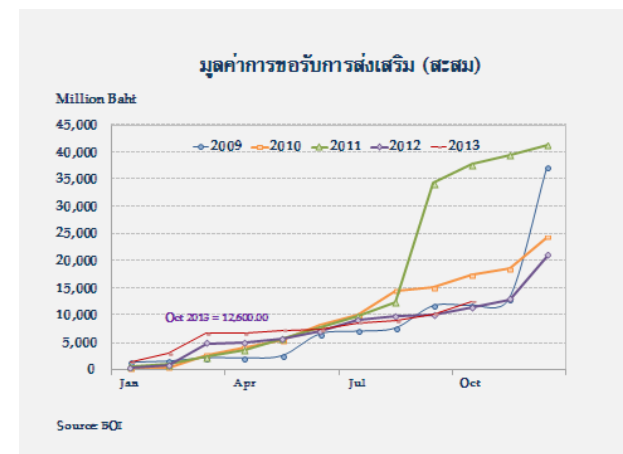
ส่วนพื้นที่รับอนุญาตก่อสร้างในเขตเทศบาล เพิ่มขึ้นร้อยละ 8.3 ผลจากการขออนุญาตก่อสร้างในจังหวัดเชียงใหม่เริ่มมีสัญญาณดีขึ้นหลังจากที่หดตัว 5 เดือนต่อเนื่องหลังประกาศใช้ผังเมืองฉบับใหม่เป็นต้นมา และรายได้ค่าธรรมเนียมการจดทะเบียนที่ดิน ขยายตัวร้อยละ 2.0

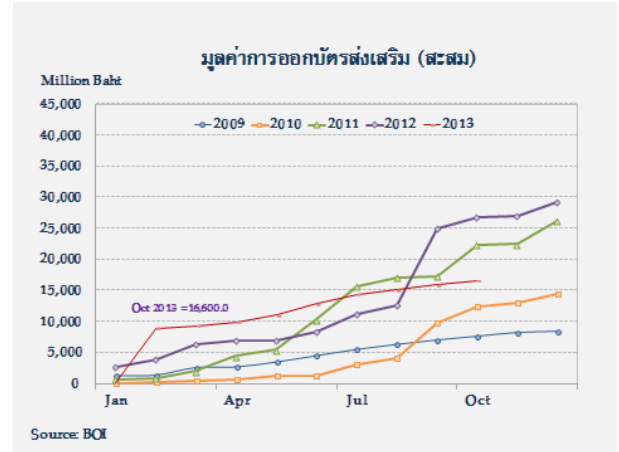
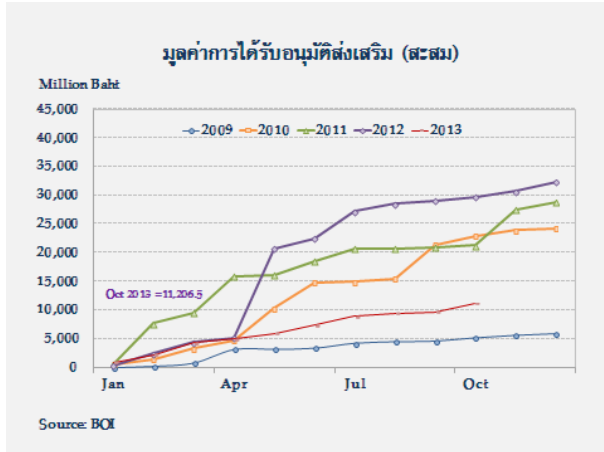
มูลค่าโครงการที่ได้รับอนุมัติส่งเสริมการลงทุนจาก BOI ในเขตภาคเหนือ

หมวดผลิตภัณฑ์	2555	2556					ค.ย.	ค.ค.
		ครึ่งปีแรก	ไตรมาส 1	ไตรมาส 2	ไตรมาส 3	ค.ย.		
เกษตรกรรมและหัตถกรรม	4,997.5	4,844.6	1,324.6	3,020.0	601.4	118.2	30.0	
บริการและสาธารณูปโภค	20,306.8	1,230.2	1,230.2	0.0	328.0	60.0	1,120.0	
ผลิตภัณฑ์กระดาษและพลาสติก	230.8	68.2	68.2	0.0	0.0	0.0	0.0	
ผลิตภัณฑ์โลหะ เครื่องจักรและอุปกรณ์	3,460.7	13.9	13.9	0.0	176.3	0.0	0.0	
เหมืองแร่ เฟอร์นิเจอร์ และโลหะขั้นมูลฐาน	202.6	20.0	20.0	0.0	13.9	0.0	0.0	
อิเล็กทรอนิกส์ และเครื่องใช้ไฟฟ้า	3,294.9	1,354.2	1,439.1	93.1	867.1	2.0	333.3	
อุตสาหกรรมเบา	188.8	201.8	201.8	0.0	61.3	20.0	0.0	
รวม (หน่วย : ล้านบาท)	32,282.1	7,434.9	4,399.2	3,113.1	2,248.9	200.2	1,503.3	

ที่มา: BOI

สำหรับความสนใจต่อการลงทุนในระยะต่อไป นับว่ายังอยู่ในเกณฑ์ดี สะท้อนจาก**มูลค่าการได้รับอนุมัติส่งเสริมการลงทุนในภาคเหนือจาก BOI** เงินลงทุนทั้งสิ้น 1,503.5 ล้านบาท ส่วนใหญ่เป็นการส่งเสริมลงทุนในกิจการพลังงานทดแทนถึง 1,150.0 ล้านบาท และอุตสาหกรรมอิเล็กทรอนิกส์ ในเขตนิคมลำพูน 353.6 ล้านบาท

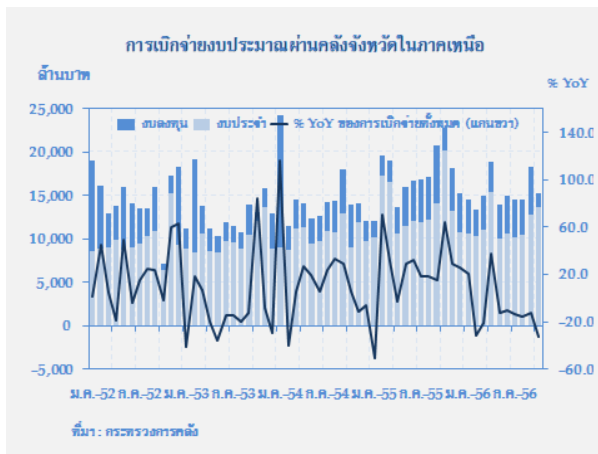




2.7 การเบิกจ่ายงบประมาณผ่านคลังจังหวัดในภาคเหนือ

	2555	2556					
		ครึ่งปีแรก	ไตรมาส 1	ไตรมาส 2	ไตรมาส 3	ก.ย.	ต.ค.
รายจ่ายประจำ (พันล้านบาท)	160.6	68.1	32.0	36.1	33.4	12.8	13.7
% YoY	28.4	-12.7	-27.2	5.9	-12.6	-9.1	-32.4
รายจ่ายลงทุน (พันล้านบาท)	47.5	22.7	10.9	11.8	13.9	5.5	1.6
% YoY	-7.2	19.6	64.1	-4.4	-15.9	-17.8	-38.5
การเบิกจ่ายทั้งสิ้น (พันล้านบาท)	208.1	90.8	42.9	47.9	47.3	18.3	15.3
% YoY	18.1	-6.4	-15.2	3.2	-13.6	-11.9	-33.1

ที่มา : กระทรวงการคลัง



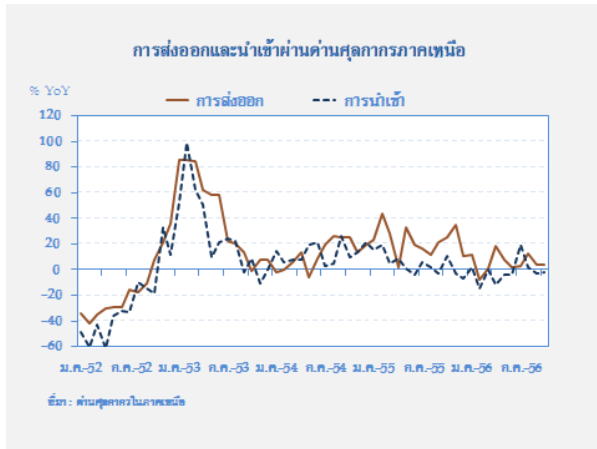
ในเดือนตุลาคม 2556 การเบิกจ่ายงบประมาณผ่านคลังจังหวัดในภาคเหนือ มีมูลค่า 15,268.4 ล้านบาท ลดลงจากระยะเดียวกันปีก่อน

ร้อยละ 33.1 ทั้งรายจ่ายประจำและลงทุน โดยลดลงทุกจังหวัดจากการประกาศใช้พระราชบัญญัติงบประมาณรายจ่ายประจำปี 2557 ล่าสุด กอปรกับฐานการเบิกจ่ายช่วงเดียวกันปีก่อนสูง

โดยรายจ่ายประจำลดลงทุกประเภททั้งรายจ่ายบุคลากร ค่าเนิงาน และเงินอุดหนุนที่โอนให้กับหน่วยงานราชการ ด้านการเบิกจ่ายลงทุนลดลงเนื่องจากอยู่ระหว่างการดำเนินการจัดซื้อจัดจ้าง

สำหรับอัตราการเบิกจ่ายงบประมาณปีปัจจุบันอยู่ที่ร้อยละ 39.5 ใกล้เคียงกับร้อยละ 39.0 ระยะเดียวกันปีก่อน

2.8 การค้าต่างประเทศ



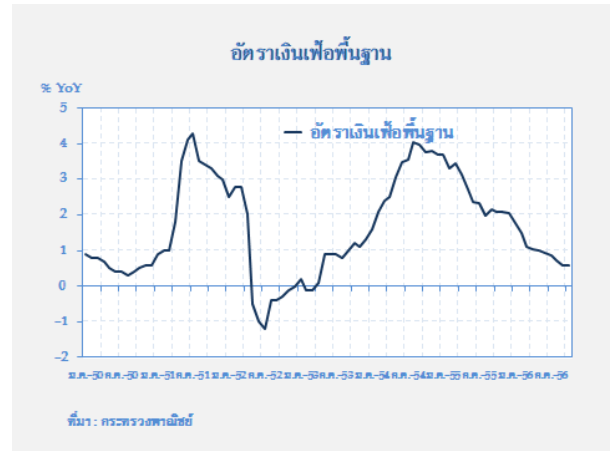
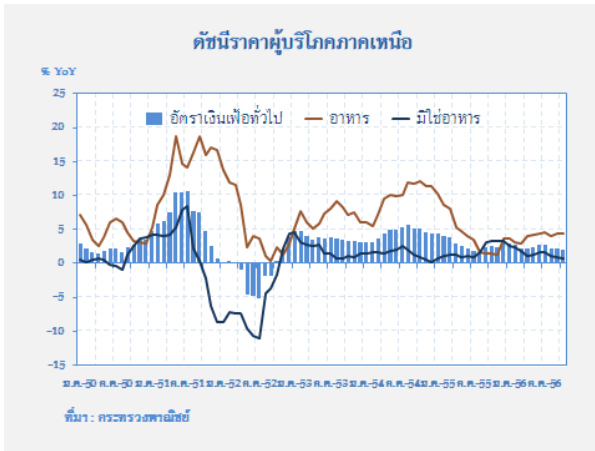
เดือนตุลาคม ปี 2556 มูลค่าการส่งออกผ่านด่านศุลกากรในภาคเหนือมีมูลค่า 400.8 ล้านดอลลาร์สหรัฐ. เพิ่มขึ้นจากระยะเดียวกันปีก่อนร้อยละ 3.5 ตามการส่งออกชิ้นส่วนอุปกรณ์อิเล็กทรอนิกส์ แผงวงจรสำเร็จรูป และส่วนประกอบฮาร์ดดิสก์ไดรฟ์ ด้านการส่งออกผ่านด่านชายแดนไปประเทศเมียนมาร์ และลาว

ขยายตัวในเกณฑ์ดีตามการส่งออกสินค้าอุปโภคบริโภค และน้ำมันเชื้อเพลิง ส่วนการส่งออกสินค้าในกลุ่มอุตสาหกรรมประเภทเลนส์กล้องถ่ายรูปยังคงหดตัว

การนำเข้า มีมูลค่า 134.3 ล้านดอลลาร์ สหรัฐ. ลดลงจากระยะเดียวกันปีก่อนร้อยละ 2.4 ตามการนำเข้าวัตถุดิบและสินค้าชั้นกลาง เช่น แผ่นแก้วสำหรับทำเลนส์ วงจรรวม เพชรที่ยังไม่ได้เจียรไน ด้านการนำเข้าจากประเทศเพื่อนบ้านผ่านด่านชายแดนหดตัว ตามการนำเข้าจากประเทศลาวและจีนตอนใต้ ส่วนการนำเข้าจากเมียนมาร์ขยายตัวในเกณฑ์ดี ตามการนำเข้าโค-กระบือมีชีวิต พืชผลทางการเกษตรที่ใช้สิทธิประโยชน์ทางภาษี (AFTA) และเฟอร์นิเจอร์ สิ่งประดิษฐ์ทำด้วยไม้

ด้านเสถียรภาพ

2.9 ระดับราคา

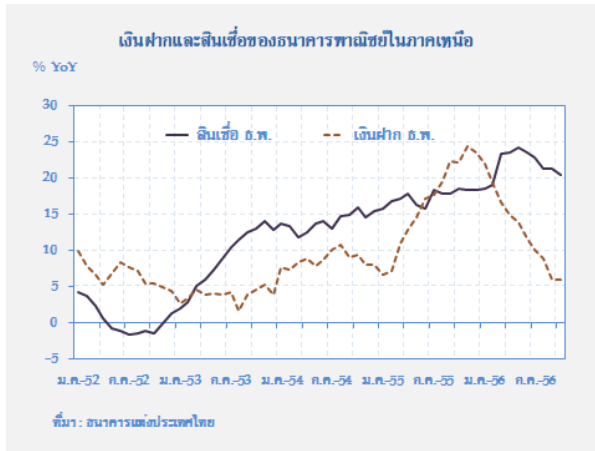


เงินเพื่อทั่วไปภาคเหนือเดือนตุลาคม 2556 อยู่ที่ร้อยละ 2.08 ลดลงจากเดือนก่อนทั้งสองหมวดหลัก ได้แก่ **หมวดอาหารและเครื่องดื่ม** อยู่ที่ร้อยละ 4.36 ลดลงเล็กน้อยจากร้อยละ 4.37 ในเดือนก่อน อย่างไรก็ตาม ราคาอาหารสดยังทรงตัวในระดับสูง โดยเฉพาะเนื้อสุกร ไก่สด ในขณะที่ราคาผักและผลไม้โดยรวมเพิ่มขึ้นเพียงเล็กน้อยแม้จะเป็นช่วงเทศกาลกินเจเนื่องจากมีผลผลิตออกสู่ตลาดต่อเนื่องและประชาชนบางส่วนมีการระมัดระวังการใช้จ่ายมากขึ้น จากความกังวลต่อภาวะเศรษฐกิจโดยรวม **หมวดอื่น ๆ**

ไม่ใช่อาหารและเครื่องดื่ม อยู่ที่ร้อยละ 0.75 ปรับลดลงจากร้อยละ 0.83 ในเดือนก่อน ส่วนหนึ่งเป็นผลต่อเนื่องจากราคาน้ำมันที่ปรับลดลง เนื่องจากการลดอัตรานำส่งเงินเข้ากองทุนน้ำมันเชื้อเพลิงตั้งแต่เดือนสิงหาคม อย่างไรก็ตาม หมวดยาสูบและเครื่องดื่มมีแอลกอฮอล์ ราคาบุหรี่ สุราและเบียร์ปรับสูงขึ้นตามการปรับขึ้นภาษีสรรพสามิต

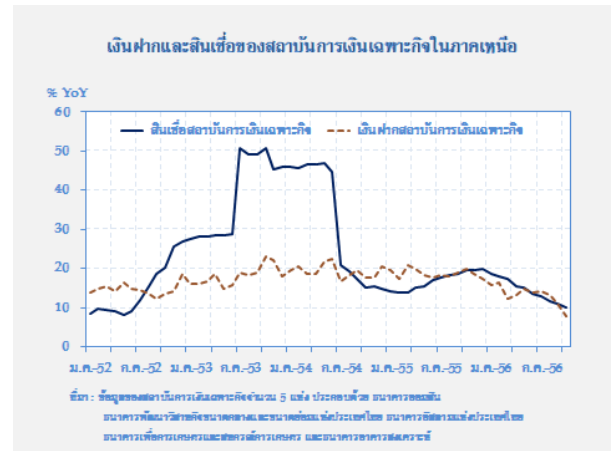
เงินเพื่อพื้นฐาน ปรับขึ้นจากเดือนก่อนเล็กน้อยมาอยู่ที่ร้อยละ 0.59

2.10 การเงิน



ณ สิ้นเดือนตุลาคม 2556 **เงินฝากของธนาคารพาณิชย์**ในภาคเหนือ มียอดคงค้าง 563,681 ล้านบาท ขยายตัวจากระยะเดียวกันปีก่อนร้อยละ 6.0 อัตราการขยายตัวเท่ากับเดือนก่อนหลังจากชะลอตัวต่อเนื่องมา 10 เดือน โดยยอดคงค้างเงินฝากเพิ่มขึ้นจากเดือนก่อน 2,505 ล้านบาท ตามการเสนอผลิตภัณฑ์เงินฝากที่หลากหลาย เพื่อขยายลูกค้าและรักษฐานลูกค้าเดิมให้เป็นไปตามเป้าหมายที่ตั้งไว้และรองรับการเติบโตของสินเชื่อในช่วงไตรมาสสุดท้ายของปี

ด้านเงินให้สินเชื่อของธนาคารพาณิชย์ มียอดคงค้าง 556,721 ล้านบาท ขยายตัวร้อยละ 20.5 ชะลอตัวจากเดือนก่อน ยอดเงินให้สินเชื่อเพิ่มขึ้นจากเดือนก่อน 5,736 ล้านบาท ตอบสนองความต้องการสินเชื่อเพื่อหมุนเวียนและลงทุนในธุรกิจค้าปลีกค้าส่งก่อสร้างขนส่ง และธุรกิจการเงิน ด้านสินเชื่อรายย่อยโดยเฉพาะสินเชื่อเพื่อที่อยู่อาศัยและเช่าซื้อรถยนต์ยังมีความต้องการอยู่แม้แนวโน้มชะลอตัวจากฐานสูงปีก่อน สำหรับ**สัดส่วนเงินให้สินเชื่อต่อเงินฝาก** เท่ากับร้อยละ 98.8 เพิ่มขึ้นเล็กน้อยจากร้อยละ 98.2 เดือนก่อน



เงินฝากของสถาบันการเงินเฉพาะกิจ ณ สิ้นเดือนตุลาคม 2556 มียอดคงค้าง 354,091 ล้านบาท ขยายตัวจากระยะเดียวกันปีก่อนร้อยละ 7.9 ชะลอตัวต่อเนื่องจากเดือนก่อน ตามการลดลงของเงินฝากในธนาคารออมสินและธนาคารเพื่อการเกษตรและสหกรณ์การเกษตร อย่างไรก็ตาม ธนาคารอาคารสงเคราะห์ที่มีเงินฝากเพิ่มขึ้นจากเดือนก่อน

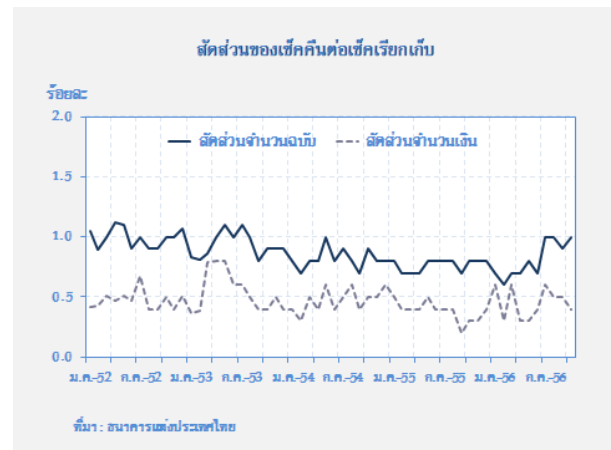
ด้านเงินให้สินเชื่อ มียอดคงค้าง 573,207 ล้านบาท ขยายตัวร้อยละ 10.2 ชะลอตัวต่อเนื่องเป็นเดือนที่ 10 ยอดเงินให้สินเชื่อเพิ่มขึ้นจากเดือนก่อน 4,155 ล้านบาท ส่วนใหญ่เป็นการให้สินเชื่อแก่เกษตรกรของธนาคารเพื่อการเกษตรและสหกรณ์การเกษตรเป็นสำคัญ ขณะที่ธนาคารอื่นๆ มีเงินให้สินเชื่ออยู่ในระดับทรงตัวและเพิ่มขึ้นเล็กน้อย สำหรับ**สัดส่วนเงินให้สินเชื่อต่อเงินฝาก**อยู่ที่ร้อยละ 161.9 เพิ่มขึ้นจากร้อยละ 160.4 เดือนก่อนหน้า ตามเงินให้สินเชื่อที่เพิ่มขึ้นในอัตราสูงกว่าเงินฝาก

2.11 สำนักหักบัญชี

	2555	2556					
		ครึ่งปีแรก	ไตรมาส 1	ไตรมาส 2	ไตรมาส 3	ก.ย.	ต.ค.
ปริมาณเช็คเรียกเก็บ (พันฉบับ)	3,072.7	1,425.4	739.6	685.8	662.0	222.3	205.5
มูลค่าเช็คเรียกเก็บ (พันล้านบาท)	690.3	331.0	167.4	163.6	156.3	52.1	53.4
ปริมาณเช็คคืน (พันฉบับ)	23.3	10.1	5.1	5.0	6.2	2.0	2.0
มูลค่าเช็คคืน (พันล้านบาท)	2.6	1.4	0.9	0.5	0.8	0.3	0.2

ในเดือนตุลาคม 2556 การใช้เช็คผ่านสำนักหักบัญชี ทั้ง 18 แห่ง ในภาคเหนือ มีปริมาณเช็คเรียกเก็บจำนวน 205,496 ฉบับ มูลค่า 53,372.2 ล้านบาท ลดลงต่อเนื่องจากเดือนก่อนร้อยละ 23.4 และ 19.6 จากระยะเดียวกันปีก่อน ตามลำดับ

ด้านปริมาณเช็คคืนด้วยเหตุผลไม่มีเงิน มีจำนวน 2,031 ฉบับ มูลค่า 220.6 ล้านบาท โดยปริมาณเช็คคืนลดลงร้อยละ 3.2 ขณะที่มูลค่าเช็คคืนเพิ่มขึ้นร้อยละ 0.7 เนื่องจากผู้ประกอบการส่วนใหญ่ยังมีสภาพคล่องทางการเงิน แม้บางรายมีเงินในบัญชีไม่พอกับเช็คเรียกเก็บซึ่งมีมูลค่าสูง สะท้อนจากสัดส่วนเช็คคืนและมูลค่าด้วยเหตุผลไม่มีเงินทั้งปริมาณและมูลค่าอยู่ในระดับต่ำที่ร้อยละ 1.0 และ 0.4 ตามลำดับ



ภาวะแรงงาน

2.12 การจ้างงานในภาคเหนือ

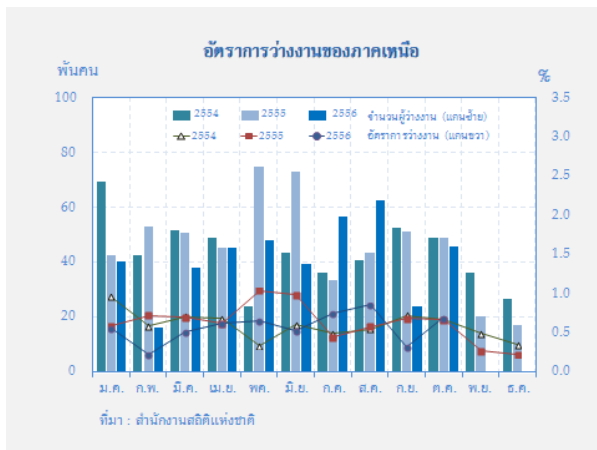
รายการ	2555	2556					
		ครึ่งปีแรก	ไตรมาส 1	ไตรมาส 2	ไตรมาส 3	ก.ย.	ต.ค.*
จำนวนผู้ว่างงาน (พันคน)	45	35	31	40	50	24	46
อัตราการว่างงาน (ร้อยละ)	0.6	0.5	0.4	0.5	0.7	0.3	0.7

หมายเหตุ : * เปลี่ยนค่าคาดประมาณประชากรประเทศไทยจากปี 2543 เป็นปี พ.ศ.2553 (ฉบับใหม่) ส่งผลให้ยอดรวมประชากรภาคเหนือลดลงเหลือ 11.5 ล้านคน จาก 12.3 ล้านคนในเดือนกันยายน 2556 ซึ่งไม่สามารถวิเคราะห์เปรียบเทียบข้อมูลอดีตได้

ที่มา: สำนักงานสถิติแห่งชาติ

ในเดือนตุลาคม 2556 ภาพรวมของภาวตลาดแรงงานภาคเหนือคลายความตึงตัวเล็กน้อย เนื่องจากความต้องการแรงงานในภาคก่อสร้างลดลง ตามการชะลอตัวของภาคอสังหาริมทรัพย์ ส่งผลให้อัตราการว่างงานปรับเพิ่มขึ้นเล็กน้อย

ส่วนที่เหลือน้อยละ 31.1 เป็นผู้ไม่เคยทำงานมาก่อน เพิ่งเข้าสู่ตลาดแรงงานเป็นครั้งแรก และผู้ว่างงานทั้งหมดส่วนใหญ่อยู่ในกลุ่มที่มีการศึกษาต่ำกว่า ประถมศึกษาและกลุ่มที่จบระดับอุดมศึกษา อย่างไรก็ตาม ผู้ว่างงานที่ทำงานทำมีเพียงร้อยละ 15.5 เท่านั้น




อัตราการว่างงาน เพิ่มขึ้นจากเดือนก่อนหน้าเล็กน้อยที่ร้อยละ 0.7 โดยจำนวนผู้ว่างงานทั้งหมดร้อยละ 68.9 เป็นผู้เคยทำงานมาก่อน ส่วนใหญ่ทำงานในภาคเกษตร การผลิต และการก่อสร้างเป็นสำคัญ

จำนวนผู้ประกันตนในระบบประกันสังคม ณ สิ้นเดือนตุลาคม 2556 รวมตามมาตรา 33 (ภาคบังคับ) และ 39 (ภาคสมัครใจ) มีจำนวน 834,524 ราย เพิ่มขึ้นจากระยะเดียวกันปีก่อนร้อยละ 4.3 โดยจำแนกเป็นผู้ประกันตนตามมาตรา 33 จำนวน 676,288 ราย เพิ่มขึ้นจากระยะเดียวกันปีก่อนร้อยละ 3.0 และผู้ประกันตนตามมาตรา 39 มีจำนวน 158,236 ราย เพิ่มขึ้นร้อยละ 10.6

จำนวนผู้ประกันตนที่ขอรับประโยชน์ทดแทนกรณีว่างงาน ณ สิ้นเดือนตุลาคม 2556 ผู้ออกจากงานที่ถูกเลิกจ้างมีจำนวน 1,871 คน เพิ่มขึ้นจากเดือนก่อนหน้าร้อยละ 9.4 แต่ลดลงจากระยะเดียวกันปีก่อนร้อยละ 11.5

ส่วนที่ 3 ตารางเครื่องชี้วัดเศรษฐกิจที่สำคัญ

	2556					
	พ.ค.	มิ.ย.	ก.ค.	ส.ค.	ก.ย.	ต.ค.
 <p>ตารางแนบแถลงข่าวเศรษฐกิจและการเงินภาคเหนือเดือนตุลาคม 2556 จัดทำโดย ธนาคารแห่งประเทศไทย สำนักงานภาคเหนือ (โทร.0 5393 1131) ธนาคารแห่งประเทศไทย ธนาคารแห่งประเทศไทย (The Internet ที่ http://www.bot.or.th)</p>						
ภาคเศรษฐกิจจริง (% การเปลี่ยนแปลงจากระยะเดียวกันปีก่อน นอกจากระบุเป็นอย่างอื่น)						
ดัชนีรายได้เกษตรกร	-0.6 ^R	-4.8 ^R	-0.8 ^R	-1.4 ^R	-3.1 ^R	-5.5 ^P
ดัชนีผลผลิตสินค้าเกษตร	-1.3 ^R	-5.4 ^R	-0.9 ^R	2.3 ^R	3.2 ^R	1.5 ^P
ดัชนีราคาสินค้าเกษตร	0.7 ^R	0.6 ^R	0.1 ^R	-3.6 ^R	-6.1 ^R	-6.9 ^P
ราคาสินค้าเกษตรสำคัญ						
ข้าวเปลือกเจ้าหน้าปี 14-15 %	N.A.	N.A.	N.A.	-7.9	-15.5	-16.1
ข้าวโพดเลี้ยงสัตว์	-4.5	-10.0	-8.6	-21.9	-22.6	-24.1
หัวมันสำปะหลังสดคละ	0.8	N.A.	N.A.	N.A.	N.A.	-6.1
สุกรเกิน 100 กิโลกรัม	3.1	7.7	12.2	19.0	17.4	19.4
ไก่รุ่นพันธุ์เนื้อ	24.1	21.8	24.5	24.3	23.1	26.1
ไข่ไก่สดคละ	24.8	16.6	15.2	23.9	27.7	36.4
ดัชนีผลผลิตอุตสาหกรรมที่ปรับฤดูกาล (ระดับ)	93.2	93.1	90.2	97.4	92.1	108.0 ^P
ดัชนีผลผลิตอุตสาหกรรมที่ไม่ปรับฤดูกาล (ระดับ)	78.2	77.8	73.3	83.5	77.2	96.2 ^P
ดัชนีผลผลิตอุตสาหกรรมที่ไม่ปรับฤดูกาล	-8.0	-0.2	-4.3	-11.4	0.5	14.1 ^P
ภาคบริการ						
- จำนวนผู้โดยสารผ่านท่าอากาศยาน	23.3	20.2	17.1	18.3	27.3	20.8
- ภาษีมูลค่าเพิ่มประเภทโรงแรมและภัตตาคาร *(สะท้อนภาพเดือนก่อนหน้า)	17.1	33.3	26.6	23.6	11.1	13.5 ^P
- อัตราการเข้าพัก (ร้อยละ)	45.3	43.2	51.1	54.6	46.3 ^R	53.3 ^P
- ราคาห้องพักเฉลี่ย (บาท)	1,241.1	1,182.9	1,274.2	1,385.3	1,248.5 ^R	1,446.4 ^P
ภาคการค้า						
- ดัชนีคำสั่ง	11.9	5.7	6.9	9.1	17.7 ^R	13.7 ^P
- ดัชนีคำสั่งปลีก	12.0	6.2	-0.3	-4.3	-4.0 ^R	-6.4 ^P
ดัชนีการอุปโภคบริโภค	5.1	3.6	0.7	-0.7	-0.6 ^R	-2.7 ^P
- ยอดขายหมวดคำสั่งปลีกและหมวดอื่น ๆ ที่เกี่ยวข้องกับกรบริโภค (Real term)	11.7	6.1	0.9	-3.6	1.4 ^R	-2.0 ^P
- ปริมาณรถยนต์จดทะเบียน	28.6	10.3	-5.9	-3.0	-6.4	-20.5
- ปริมาณรถจักรยานยนต์จดทะเบียน	-7.4	-4.9	-2.3	-11.4	-8.7 ^R	17.0
ดัชนีการลงทุนภาคเอกชน	6.1	0.4	-5.6	-8.2	-9.5	-12.7 ^P
- พื้นที่รับอนุญาตก่อสร้างในเขตเทศบาล	-50.2	-52.6	-57.1	-51.6	13.2	8.3
- ค่าธรรมเนียมขายและขายฝากที่ดิน	-1.1	12.1	1.6	14.1	15.2	2.0
การเบิกจ่ายงบประมาณผ่านคลังจังหวัด	-12.4	-10.3	-13.8	-15.6	-11.9	-33.1
- รายจ่ายประจำ	-12.1	-11.5	-15.3	-14.1	-9.1	-32.4
- รายจ่ายลงทุน	-13.3	-7.1	-9.8	-19.2	-17.8	-38.5
ดัชนีราคาผู้บริโภคทั่วไป	2.32	2.66	2.69	2.14	2.14	2.08
- อาหารและเครื่องดื่ม	4.17	4.46	4.57	4.04	4.37	4.36
- มีเชื้ออาหารและเครื่องดื่ม	1.25	1.62	1.58	1.02	0.83	0.75
ดัชนีราคาผู้บริโภคพื้นฐาน (ไม่รวมราคาอาหารสดและพลังงาน)	0.99	0.95	0.86	0.74	0.58	0.59
ภาคต่างประเทศ (ล้านดอลลาร์ สหรัฐ, นอกจากจะระบุเป็นอย่างอื่น)						
สินค้าออกผ่านด่านศุลกากร	417.3	384.0	357.2	397.3	388.2	400.8
(Δ %)	7.4	2.1	3.1	12.3	3.6	3.5
สินค้าเข้าผ่านด่านศุลกากร	121.2	128.5	164.2	142.0	141.4	134.3
(Δ %)	-4.3	-4.2	19.0	2.0	-3.1	-2.4
ภาคการเงิน (พันล้านบาท, นอกจากจะระบุเป็นอย่างอื่น)						
เงินฝากของธนาคารพาณิชย์	564.2	569.4	562.3	561.4	561.2	563.9
(Δ %)	13.9	11.6	10.1	8.8	6.0	6.0
เงินให้สินเชื่อของธนาคารพาณิชย์	522.9	531.1	536.6	543.9	551.0	556.7
(Δ %)	24.2	23.6	22.8	21.3	21.3	20.5

P = ข้อมูลเบื้องต้น R = มีการปรับปรุงข้อมูล N.A. = ยังไม่มีข้อมูล

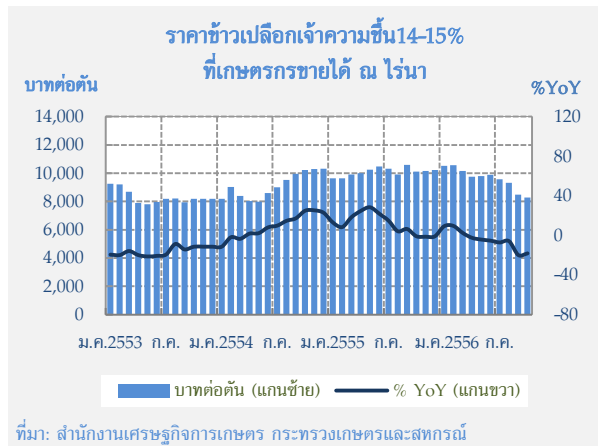
ส่วนที่ 4 รายงานพิเศษ

สินค้าเกษตรสำคัญ : ข้าว¹

เดือนตุลาคม 2556 ราคาข้าวเปลือกภายในประเทศ ลดลงจากเดือนก่อนและระยะเดียวกันปีก่อนตามราคาข้าวในตลาดโลก และทางการไทยทยอยระบายข้าวในสต็อกอย่างต่อเนื่อง ด้านปริมาณส่งออกข้าวปี 2556 คาดว่า จะต่ำกว่าเป้าหมายที่กระทรวงพาณิชย์ตั้งเป้าไว้ 8.5 ล้านตัน เนื่องจาก 10 เดือนแรกส่งออกได้เพียง 5.4 ล้านตัน หรือเฉลี่ยเพียงเดือนละ 0.5 ล้านตัน หากจะทำให้ได้ตามเป้าหมายใน 2 เดือนที่เหลือจะต้องส่งออกได้ถึง 3.1 ล้านตัน หรือประมาณเดือนละ 1.5 ล้านตัน

1. ภาวะราคาข้าว

1.1 เดือนตุลาคม 2556



ราคาข้าวเปลือกภายในประเทศ ซึ่งเป็นราคานอกโครงการรับจำนำ พิจารณาจากข้าวเปลือกเจ้าความชื้น 14-15% มีราคาเฉลี่ยตันละ 8,280 บาท ลดลงจากเดือนก่อนตันละ 200 บาท และลดลงจาก

ระยะเดียวกันปีก่อนร้อยละ 18.2 ตามราคาข้าวในตลาดโลกที่ลดลงต่อเนื่อง ประกอบกับอุปทานข้าวในตลาดเพื่อส่งออกเพิ่มขึ้นจากการระบายข้าวในสต็อกของทางการไทย ความคืบหน้าโครงการรับจำนำข้าวเปลือกปีการผลิต 2555/56² ระหว่างวันที่ 1 ตุลาคม 2555 ถึง 29 ตุลาคม 2556 มีข้าวเปลือกเข้าร่วมโครงการฯ แล้วจำนวน 22.3 ล้านตัน มูลค่า 348,671 ล้านบาท

1.2 แนวโน้มราคาข้าว

ราคาข้าวเปลือกภายในประเทศ ปี 2557 มีแนวโน้มลดลงตามราคาข้าวในตลาดโลก และการปรับนโยบายรับจำนำของทางการไทย ด้วยข้อจำกัดด้านงบประมาณ โดยลดราคารับจำนำข้าวเปลือกรุ่นนาปรังปีการผลิต 2556/57 จาก 15,000 บาท เหลือตันละ 13,000 บาท และจำกัดมูลค่าผลผลิตเข้าร่วมโครงการฯ สำหรับรอบการผลิตนาปีจากเดิมรายละไม่เกิน 500,000 บาท เหลือไม่เกินรายละ 350,000 บาท และสำหรับรอบการผลิตนาปรัง เหลือไม่เกินรายละ 300,000 บาท รวมทั้งคาดว่า ทางการจะระบายข้าวในสต็อกต่อเนื่องในระยะต่อไป

2. ปัจจัยกำหนดราคา

2.1 ปัจจัยเชิงโครงสร้าง

ความต้องการข้าวไทยจากต่างประเทศ เดือนตุลาคม 2556 ไทยส่งออกจำนวน 762,197 ตัน ลดลงจากระยะเดียวกันปีก่อนร้อยละ 12.5 ทั้งนี้ ภาพรวมการส่งออกข้าวไทยปี 2556 คาดว่า จะต่ำกว่าเป้าหมายที่กระทรวงพาณิชย์ตั้งไว้ 8.5 ล้านตัน เนื่องจาก

¹ จัดทำโดย: น.ส.ดวงทิพย์ ศิริกาญจนารักษ์ เศรษฐกรอาวุโส ส่วนเศรษฐกิจภาค สำนักงานภาคเหนือ E-mail: DoungtiS@bot.or.th โทรศัพท์ 0-5393-1147

Disclaimer: บทความนี้เป็นความเห็นของผู้เขียน ไม่จำเป็นต้องสอดคล้องกับความเห็นของธนาคารแห่งประเทศไทย จัดทำขึ้นเพื่อประกอบการวิเคราะห์และประเมินเศรษฐกิจ

² ระยะเวลารับจำนำ 1 ตุลาคม 2556 - 15 กันยายน 2557 ยกเว้นภาคใต้จะสิ้นสุดวันที่ 30 พฤศจิกายน 2557

10 เดือนแรกของปีส่งออกได้เพียง 5.4 ล้านตัน ลดลงจากระยะเดียวกันปีก่อนร้อยละ 3.5 หากให้ได้ตามเป้า 2 เดือนที่เหลือของปีจะต้องส่งออกถึง 3.1 ล้านตัน ขณะนี้ไทยส่งออกเป็นอันดับ 3 ของโลก รองจากอินเดียและเวียดนาม

ตารางที่ 1 ปริมาณการผลิต การบริโภค และสต็อกข้าวโลก (หน่วย: ล้านตันข้าวสาร)			
	2554/55	2555/56	2556/57
ผลผลิต	465.8	468.9	476.8
บริโภค	459.7	466.0	475.0
การค้า	39.1	38.3	39.0
สต็อกปลายปี	104.8	104.8	106.2

ที่มา: United States Department of Agriculture

เดือนตุลาคม 2556 USDA คาดว่าปี 2555/56 ปริมาณการค้าข้าวระหว่างประเทศจะลดลงจากปีก่อน เหลือ 38.3 ล้านตัน ตามอุปทานข้าวโลกที่เพิ่มขึ้น สำหรับปี 2556/57 ความต้องการบริโภคข้าวโลกจะเพิ่มขึ้น 9 ล้านตัน เป็น 475 ล้านตัน ขณะที่ผลผลิตข้าวโลกเพิ่มขึ้น 7.8 ล้านตัน เป็น 476.8 ล้านตัน ทางด้านปริมาณการค้าระหว่างประเทศเพิ่มขึ้นเล็กน้อยจาก 38.3 ล้านตัน เป็น 39.0 ล้านตัน ตามความต้องการนำเข้าของจีน เพื่อชดเชยผลผลิตที่ลดลง

และอินโดนีเซีย ต้องการสำรองเพื่อบริโภคเพิ่มขึ้น สำหรับสต็อกข้าวโลกคาดว่า เพิ่มขึ้น 106.2 ล้านตัน อย่างไรก็ตาม สต็อกข้าวของผู้ส่งออกสำคัญ ได้แก่ อินเดีย และไทย ยังอยู่ในระดับสูง

การผลิตเดือนตุลาคม 2556 ผลผลิตข้าวเปลือกออกสู่ตลาดประมาณ 2.5 ล้านตัน เพิ่มขึ้นจากเดือนก่อนตามฤดูกาลเก็บเกี่ยวของผลผลิตนาปี ออกสู่ตลาดเพิ่มขึ้น ทั้งนี้ สำนักงานเศรษฐกิจการเกษตรคาดว่า ผลผลิตฤดูนาปี ปีการผลิต 2556/57 จะมีปริมาณ 28.4 ล้านตัน เพิ่มขึ้นจากปีก่อนร้อยละ 6.9 ตามผลผลิตเฉลี่ยต่อไร่ เนื่องจากคาดว่าภาวะอากาศเอื้ออำนวย ขณะที่พื้นที่เพาะปลูกคาดว่าใกล้เคียงกับปีก่อน คือ 64.4 ล้านไร่

2.2 ปัจจัยระยะปานกลาง

สินค้าคงคลัง ในเดือนนี้ USDA คาดว่าสต็อกข้าวสารไทย ณ สิ้นปี 2556 จะเพิ่มขึ้นเป็น 12.5 ล้านตัน (ปีก่อน 9.3 ล้านตัน) สูงสุดเป็นประวัติการณ์จากการเพิ่มขึ้นของสต็อกในโครงการรับจำนำของทางการไทย สำหรับสต็อกข้าวสารโลกต่อความต้องการบริโภค มีสัดส่วนร้อยละ 22.4 ใกล้เคียงกับปีก่อน

ส่วนที่ 5 ลำดับเหตุการณ์สำคัญทางเศรษฐกิจและการเงินที่เกี่ยวข้องกับภาคเหนือ

เรื่อง	สาระสำคัญ	วันที่ประกาศ
<p>ด้านการเกษตร</p> <p>อนุมัติงบประมาณเพิ่มเติม ตามมาตรการแทรกแซงตลาดข้าวโพดเลี้ยงสัตว์ ปี 2556/2557</p>	<p>เพื่อให้สอดคล้องกับจำนวนเกษตรกรที่มีสิทธิเพิ่มขึ้นประมาณ 245,000 ราย โดยรับซื้อข้าวโพดเมล็ดจากเกษตรกรในราคา กิโลกรัมละ 7 บาท ณ ความชื้น 30% และ กก.ละ 9.00 บาท ณ ความชื้น 14.5% ซึ่งเพิ่มจากเป้าหมายเดิม 1 ล้านตันเมล็ด วงเงิน 1,500 ล้านบาท เป็น 1.875 ล้านตันเมล็ด วงเงิน 1,312.50 ล้านบาท</p>	<p>1 ต.ค. 56 (สรุปผลการประชุมคณะรัฐมนตรี)</p>