



ธนาคารแห่งประเทศไทย

รายงานเศรษฐกิจและการเงิน

เดือนพฤศจิกายน 2556

ส่วนเศรษฐกิจภาค
สำนักงานภาคเหนือ
โทร. 0 5393 1162

หมายเหตุ รายงานฉบับนี้เผยแพร่ที่

<http://www.bot.or.th/Thai/EconomicConditions/Thai/North/EconConditions/NREconReport/Pages/NREconReport.aspx>

สารบัญ

ส่วนที่ 1 บทสรุป	1
ส่วนที่ 2 ภาวะเศรษฐกิจภาคเหนือ	
ด้านอุปทาน	
2.1 ภาคเกษตรกรรม	2
2.2 ภาคอุตสาหกรรม	3
2.3 ภาคการท่องเที่ยว	4
2.4 ภาคการค้า	5
ด้านอุปสงค์	
2.5 การอุปโภคบริโภคภาคเอกชน	6
2.6 การลงทุนภาคเอกชน	7
2.7 การเบิกจ่ายงบประมาณผ่านคลังจังหวัดในภาคเหนือ	8
2.8 การค้าต่างประเทศ	9
เสถียรภาพ	
2.9 ระดับราคา	10
ภาวะการเงิน	
2.10 การเงิน	11
2.11 สำนักหักบัญชี	12
ภาวะแรงงาน	
2.12 การจ้างงาน	13
ส่วนที่ 3 ตารางเครื่องชี้วัดเศรษฐกิจที่สำคัญ	14
ส่วนที่ 4 รายงานพิเศษ สินค้าเกษตรสำคัญ : ข้าวเดือนพฤศจิกายน 2556	15
ส่วนที่ 5 ลำดับเหตุการณ์สำคัญทางเศรษฐกิจและการเงินที่เกี่ยวข้องกับภาคเหนือ	17

รายงานเศรษฐกิจและการเงิน
เดือนพฤศจิกายน 2556

ส่วนที่ 1 สรุปภาวะเศรษฐกิจภาคเหนือ

ภาวะเศรษฐกิจการเงินภาคเหนือเดือนพฤศจิกายน 2556 ลดลงต่อเนื่องจากเดือนก่อน ตามการอุปโภคบริโภค การลงทุนภาคเอกชน และรายได้เกษตรกร ส่วนการท่องเที่ยวและการส่งออกขยายตัวดีต่อเนื่อง การใช้จ่ายภาครัฐกลับมาขยายตัว ด้านการ

ผลิตภาคอุตสาหกรรมขยายตัวในอัตราชะลอลง เสถียรภาพเศรษฐกิจในประเทศ อัตราเงินเฟ้อและอัตราการว่างงานปรับเพิ่มขึ้น เงินฝากทรงตัวขณะที่สินเชื่อชะลอลง

% YoY	2555	2556					
		ครึ่งปีแรก	ไตรมาส 1	ไตรมาส 2	ไตรมาส 3	ต.ค.	พ.ย.
ดัชนีการอุปโภคบริโภคภาคเอกชน	11.3	7.6	9.5	5.8	-0.2	-1.9 ^R	-4.9 ^P
ดัชนีการลงทุนภาคเอกชน	10.8	6.9	9.7	4.2	-7.8	-13.1 ^R	-11.2 ^P
การใช้จ่ายของภาครัฐ	18.1	-6.4	-15.2	3.2	-13.6	-33.1	12.3
มูลค่าการส่งออกสินค้า	23.2	4.8	1.2	8.5	6.3	3.5	9.4
มูลค่าการนำเข้าสินค้า	3.7	-5.3	-3.7	-6.8	5.8	-2.4	6.8
รายได้เกษตรกร	17.7 ^R	-1.4 ^R	-2.5 ^R	1.0 ^R	-2.4 ^R	-5.8 ^R	-7.5 ^P
ดัชนีผลผลิตอุตสาหกรรม	3.6	-4.5	0.1	-10.3	-5.5	14.1	2.1 ^P
อัตราการเข้าพัก (ร้อยละ)	50.2	60.7	60.5	44.5	51.1	51.9 ^R	70.1 ^P

ที่มา : รวบรวมโดยธนาคารแห่งประเทศไทย สำนักงานภาคเหนือ

หมายเหตุ: ^P ข้อมูลเบื้องต้น

^R มีการปรับปรุงข้อมูล

ส่วนที่ 2 ภาวะเศรษฐกิจภาคเหนือ

ด้านอุปทาน

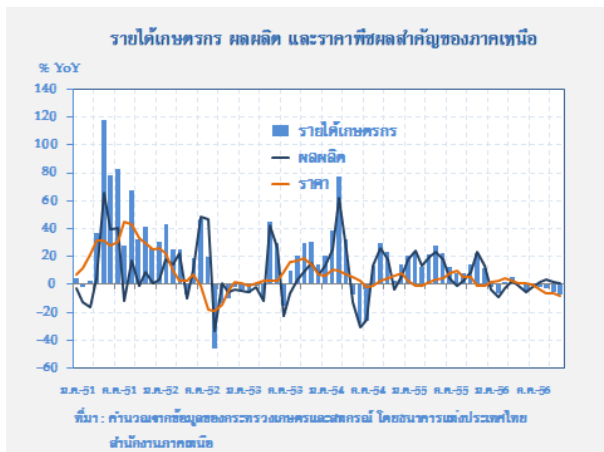
2.1 ภาคเกษตรกรรม

% YoY	2555 ^R	2556					
		ครึ่งปีแรก ^R	ไตรมาส 1 ^R	ไตรมาส 2 ^R	ไตรมาส 3 ^R	ต.ค. ^R	พ.ย. ^P
รายได้เกษตรกร	17.7	-1.4	-2.5	1.0	-2.4	-5.8	-7.5
ผลผลิต	14.5	-3.3	-5.1	-0.1	0.8	1.2	0.5
ราคา	2.8	1.9	2.7	1.1	-3.2	-6.9	-8.0

หมายเหตุ : รายได้เกษตรกรโดยรวม ยังไม่หักต้นทุนการผลิต

ราคา ณ ที่ไร่นา ไม่รวมเงินชดเชยและผลจากมาตรการของภาครัฐ

ที่มา : ธนาคารแห่งประเทศไทย สำนักงานภาคเหนือ



เดือนพฤศจิกายน 2556 รายได้เกษตรกร
ลดลงร้อยละ 7.5 ตามการลดลงของราคาเป็นสำคัญ

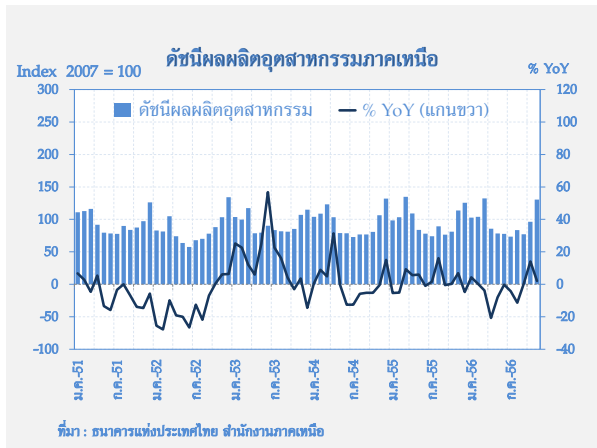
ราคาสินค้าเกษตร ลดลงร้อยละ 8.0 โดยราคาข้าวเปลือกเจ้านาปีอ่อนตัวลง เนื่องจากเป็นช่วงผลผลิตออกสู่ตลาดมาก ประกอบกับทางการจำกัด

วงเงินรับจำนำ ทำให้เกษตรกรจำหน่ายผลผลิตบางส่วนในตลาดนอกโครงการ ข้าวโพดเลี้ยงสัตว์ยังลดลงต่อเนื่องตามราคาตลาดโลกเพราะผลผลิตโดยรวมเพิ่มขึ้นมาก ทางด้านราคาอ้อยโรงงานปรับลดลงตามราคาอ้อยขึ้นต้น สำหรับราคาสินค้าปศุสัตว์อยู่ในเกณฑ์ดีแต่อ่อนตัวลงเล็กน้อยเพราะมีปริมาณผลผลิตในตลาดเพิ่มขึ้น

ปริมาณผลผลิตสินค้าเกษตร เพิ่มขึ้นเล็กน้อย ร้อยละ 0.5 จากทั้งพืชผลและปศุสัตว์

แนวโน้ม รายได้เกษตรกรลดลงต่อเนื่องเมื่อเทียบกับระยะเดียวกันปีก่อน ตามราคาพืชสำคัญ เช่น ข้าวนาปี อ้อยโรงงาน อย่างไรก็ตาม ปริมาณผลผลิตมีทิศทางเพิ่มขึ้นโดยเป็นผลจากการขยายการผลิตของเกษตรกร

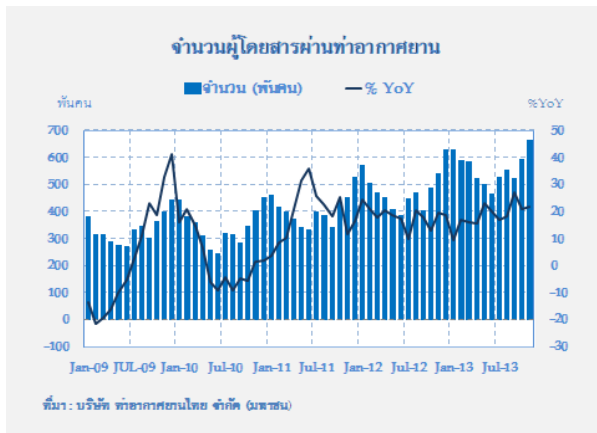
2.2 ภาคอุตสาหกรรม



ดัชนีผลผลิตอุตสาหกรรมเดือนพฤศจิกายน 2556 ขยายตัวจากระยะเดียวกันปีก่อนร้อยละ 2.1 โดยการผลิตชิ้นส่วนอิเล็กทรอนิกส์เพิ่มขึ้นร้อยละ 20.1 ส่วนหนึ่งเป็นผลจากการย้ายสายการผลิตจากต่างประเทศมาผลิตในภาคเหนือเพิ่มมากขึ้นโดยเฉพาะสินค้าที่มีเทคโนโลยีการผลิตสูงขึ้น ส่งผลให้การผลิตแผงวงจร และตัวเก็บประจุไฟฟ้าขยายตัวร้อยละ 42.0 และร้อยละ 16.2 ตามลำดับ อย่างไรก็ตาม การผลิตทรานซิสเตอร์และมอเตอร์ซึ่งเป็นเทคโนโลยีรุ่นเก่าลดลงกว่าร้อยละ 70.3 ต่อเนื่องตั้งแต่ต้นปี

ด้านอุตสาหกรรมเครื่องดื่มเพิ่มขึ้น 6.4 ตามการผลิตน้ำอัดลมเป็นสำคัญ ส่วนการผลิตเครื่องดื่มที่มีแอลกอฮอล์ลดลง เนื่องจากมีการเร่งผลิตมากในเดือนก่อนหน้า การผลิตชิ้นส่วนประกอบกล้องถ่ายรูปและส่วนประกอบฮาร์ดดิสก์ไดรฟ์ขยายตัวร้อยละ 5.0 เป็นเดือนแรกนับแต่หดตัวอย่างต่อเนื่องตั้งแต่เดือนกุมภาพันธ์ ตามการปรับเปลี่ยนมาผลิตเลนส์กล้อง DSLR เพิ่มมากขึ้น การผลิตหมวกวัสดุก่อสร้างขยายตัวร้อยละ 12.5 เร่งตัวขึ้นจากเดือนก่อนตามความต้องการก่อสร้างที่ยังคงมีอยู่ อุตสาหกรรมอาหารขยายตัวร้อยละ 0.2 ตามการผลิตนมและข้าวสาร ขณะที่ผลผลิตน้ำตาลลดลงร้อยละ 42.1 เนื่องจากเปิดทึบลำข้าวเมื่อเทียบกับปีก่อน การผลิตเซรามิกประเภทเครื่องใช้บนโต๊ะอาหาร เฟอร์นิเจอร์ และเครื่องประดับ ซึ่งมีตลาดหลักในยุโรปยังคงลดลง

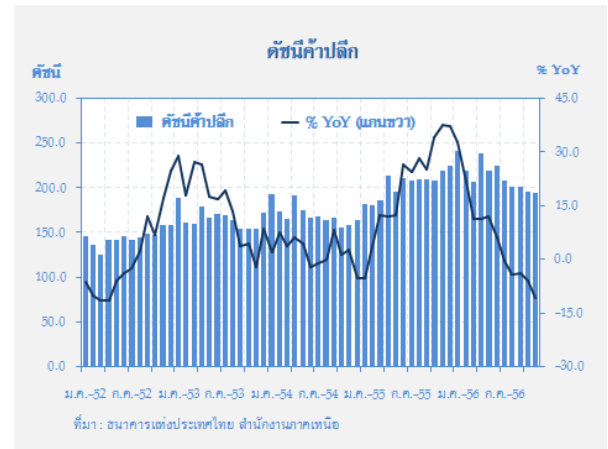
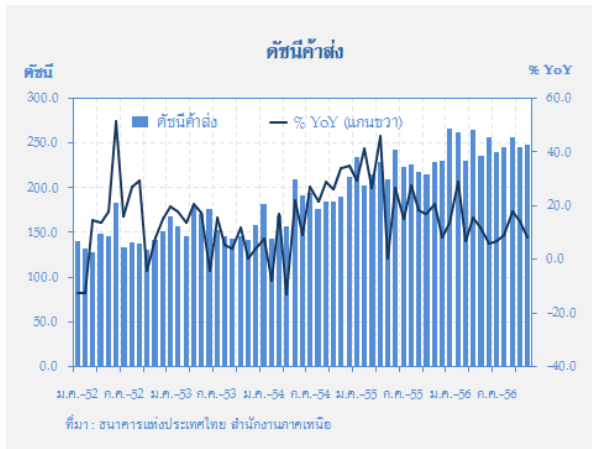
2.3 การท่องเที่ยว



ในเดือนพฤศจิกายน 2556 การท่องเที่ยวขยายตัวดีต่อเนื่อง เนื่องจากเริ่มเข้าสู่ฤดูกาลท่องเที่ยวของภาคเหนือ ประกอบการจัดกิจกรรมส่งเสริมการท่องเที่ยวเทศกาลลอยกระทงของภาครัฐและเอกชนในหลายจังหวัดดึงดูดให้นักท่องเที่ยวทั้งชาวไทยและต่างชาติโดยเฉพาะชาวจีนเดินทางเข้ามาท่องเที่ยวมากขึ้น

เครื่องชี้สำคัญที่สะท้อนการปรับตัวดีขึ้นของภาคการท่องเที่ยว ได้แก่ **จำนวนผู้โดยสารผ่านท่าอากาศยานเพิ่มขึ้นร้อยละ 22.6** จากระยะเดียวกันปีก่อน โดยขยายตัวจากท่าอากาศยานสำคัญ เช่น ท่าอากาศยานนานาชาติเชียงใหม่และเชียงใหม่ ร้อยละ 24.0 และ 17.1 ตามลำดับ ในขณะที่ผู้โดยสารผ่านสถานีขนส่งอาเขตเพิ่มขึ้นร้อยละ 3.3 จากระยะเดียวกันปีก่อน **อัตราเข้าพักร้อยละ 70.1** เพิ่มขึ้นมากจากร้อยละ 60.0 ในระยะเดียวกันปีก่อน ราคาห้องพักเฉลี่ยอยู่ที่ 1,727.7 บาทต่อคืน และการจัดเก็บภาษีมูลค่าเพิ่มประเภทโรงแรมและภัตตาคาร (สะท้อนภาพธุรกิจเดือนตุลาคม) เพิ่มขึ้นร้อยละ 13.0 จากระยะเดียวกันปีก่อน

2.4 ภาคการค้า



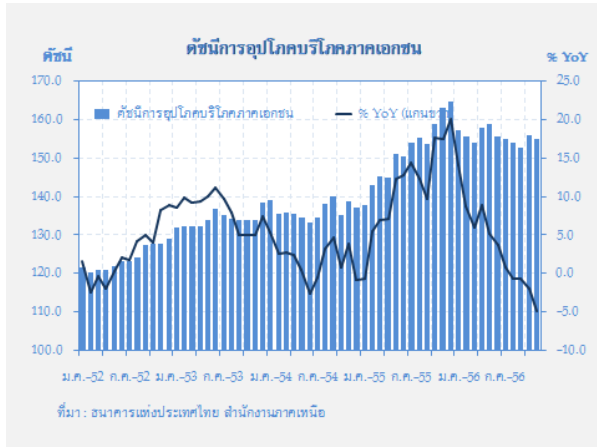
ในเดือนพฤศจิกายน ปี 2556 การค้าส่งขยายตัวจากระยะเดียวกันปีก่อน ร้อยละ 8.4 กลุ่มสินค้าที่ขยายตัวดี ได้แก่ เครื่องจักรและอุปกรณ์ วัสดุก่อสร้าง เฟอร์นิเจอร์ และทอง ส่วนกลุ่มที่ลดลง ได้แก่ เสื้อผ้าและเครื่องแต่งกาย เครื่องสำอางค์ เครื่องใช้ไฟฟ้า เครื่องดนตรีและกีฬา ผักและผลไม้สด

การค้าปลีก ลดลงต่อเนื่องจากระยะเดียวกันปีก่อน ร้อยละ 10.9 ในสินค้ากลุ่มยานยนต์และเกี่ยวเนื่อง ทั้งยอดขายรถยนต์ รถจักรยานยนต์ อะไหล่และการซ่อมแซมยานยนต์ เนื่องจากความต้องการซื้อรถใหม่ลดลงเพราะถูกแรงซื้อไปในช่วง

ก่อนหน้า ยอดขายปลีกน้ำมันเชื้อเพลิงลดลงตามกิจกรรมทางเศรษฐกิจ นอกจากนี้ เสื้อผ้าและเครื่องแต่งกาย เครื่องใช้ไฟฟ้า เฟอร์นิเจอร์ เครื่องใช้ในครัวเรือน อุปกรณ์ไฟฟ้าและแสงสว่าง ยังลดลงตามการระมัดระวังการใช้จ่ายของประชาชน ส่วนยอดขายในห้างสรรพสินค้า เครื่องเขียน ยาและเวชภัณฑ์ชะลอตัว รวมทั้งวัสดุก่อสร้างชะลอตัวตามภาวะงานก่อสร้าง อย่างไรก็ตาม ยอดขายอาหารและเครื่องดื่มในร้านอาหารกลับมาขยายตัวจากการบริโภคของนักท่องเที่ยวซึ่งเดินทางเข้ามามากขึ้น

ด้านอุปสงค์

2.5 การอุปโภคบริโภคภาคเอกชน



ดัชนีความเชื่อมั่นผู้บริโภคในภาคเหนือ

ดัชนีความเชื่อมั่น ผู้บริโภค	2555						2556							
	ค.ค.	ท.ธ.	ธ.ค.	ม.ค.	ก.พ.	มี.ค.	เม.ย.	พ.ค.	มิ.ย.	ก.ค.	ก.ย.	ต.ค.	พ.ย.	
CCI รวม	81.8	82.8	83.4	84.6	85.9	86.4	85.4	84.1	83.1	82.0	81.2	80.0	78.8	78.2
- ภาคเศรษฐกิจ	71.9	73.2	73.9	75.3	76.6	77.1	76.0	74.7	73.8	72.7	71.7	70.6	69.4	71.1
- โอกาสทางาน	74.4	76.9	75.5	76.5	77.9	78.5	77.7	76.4	75.5	74.4	73.8	72.9	71.8	69.3
- รายได้นายก	99.1	100.3	100.8	102.0	103.1	103.8	102.5	101.2	100.1	98.8	98.1	96.6	95.3	94.3
CCI ปัจจุบัน	62.5	66.8	64.3	65.3	66.4	67.0	66.2	65.1	64.4	63.5	62.9	62.0	61.0	60.6
CCI ขนาดค (6เดือน)	88.5	89.7	90.8	91.7	93.1	93.6	92.5	91.0	89.9	88.7	87.8	86.5	85.3	84.6

ที่มา : ศูนย์พยากรณ์เศรษฐกิจและธุรกิจ มหาวิทยาลัยหอการค้าไทย

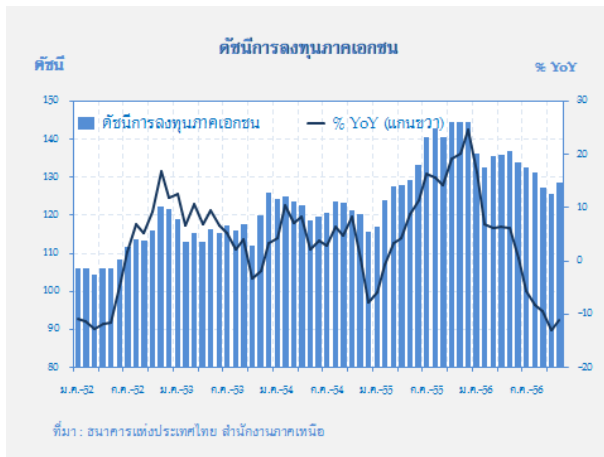
เดือนพฤศจิกายน ปี 2556 การอุปโภคบริโภคภาคเอกชน ลดลงร้อยละ 4.9 ผลจากรายได้เกษตรกรลดลงตามราคาสินค้าเกษตรประกอบกับเกษตรกรส่วนใหญ่ยังไม่ได้รับเงินจากโครงการรับจำนำข้าว อีกทั้งยังมีภาระหนี้ครัวเรือน ส่งผลให้ไม่มีเงินจับจ่ายใช้สอย นอกจากนี้ยังมีความกังวลเกี่ยวกับสถานการณ์ชุมนุมทางการเมือง ค่าครองชีพสูงขึ้น ส่งผลให้ผู้บริโภคระมัดระวังการใช้จ่าย โดยชะลอการซื้อสินค้าคงทนและสินค้าฟุ่มเฟือย

ปริมาณการจดทะเบียนรถยนต์นั่ง รถยนต์เพื่อการพาณิชย์ และรถจักรยานยนต์ ลดลงจากโครงการรถยนต์คันแรกถึงความต้องการซื้อล่วงหน้าในอนาคตมาใช้ เมื่อแรงขับเคลื่อนดังกล่าวหมดลงส่งผลให้ยอดขายรถยนต์ลดลงมากกว่าปกติ อย่างไรก็ตามการจำกัดกิจกรรมส่งเสริมการขายและการเปิดตัวรถยนต์

รุ่นใหม่ มีส่วนช่วยกระตุ้นการตัดสินใจซื้อของผู้บริโภคได้บ้าง ยอดขายหมวดขายส่งขายปลีกและหมวดอื่น ๆ ที่เกี่ยวข้องกับการบริโภค ลดลงต่อเนื่องในกลุ่มสินค้าฟุ่มเฟือย ขณะที่สินค้าจำเป็นต่อการอุปโภคบริโภคยังคงขยายตัวได้ตามปกติ ส่วนยอดขายในห้างสรรพสินค้าชะลอตัวลงจากกำลังซื้อลดลง แม้จะมีกำลังซื้อจากกลุ่มนักท่องเที่ยวช่วยพยุงยอดขายไว้ได้บางส่วน

ความเชื่อมั่นของผู้บริโภคในภาคเหนือ ลดลงต่อเนื่องเป็นเดือนที่แปด ต่ำสุดในรอบ 23 เดือน สาเหตุจากความกังวลเกี่ยวกับสถานการณ์การเมืองการชะลอตัวของเศรษฐกิจไทยและเศรษฐกิจโลก อาจส่งผลเชิงลบต่อทิศทางเศรษฐกิจไทยและรายได้ของผู้บริโภคในอนาคต

2.6 การลงทุนภาคเอกชน



มูลค่าโครงการที่ได้รับอนุมัติส่งเสริมการลงทุนจาก BOI ในเขตภาคเหนือ

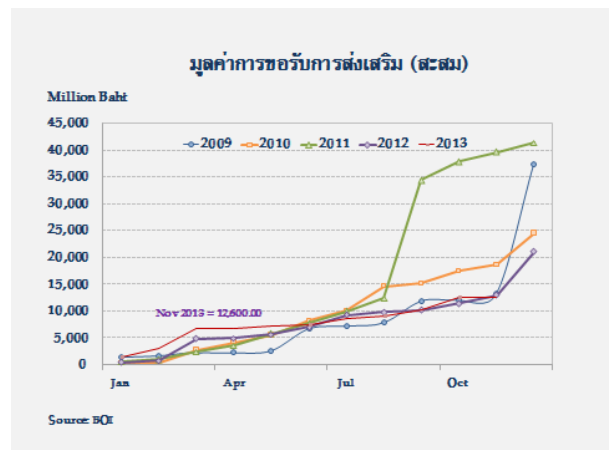
หมวดผลิตภัณฑ์	2555	2556					ท.ย.
		ครึ่งปีแรก	ไตรมาส 1	ไตรมาส 2	ไตรมาส 3	ค.ย.	
เกษตรกรรมและปศุสัตว์การเกษตร	4,397.5	4,344.6	1,324.6	3,020.0	601.4	30.0	140.0
บริการและสาธารณูปโภค	20,506.6	1,250.2	1,250.2	0.0	528.0	1,120.0	0.0
ผลิตภัณฑ์การเกษตรและปศุสัตว์	290.8	68.2	68.2	0.0	0.0	0.0	0.0
ผลิตภัณฑ์โลหะ เครื่องจักรและอุปกรณ์	3,460.7	15.3	15.3	0.0	176.5	0.0	72.6
เหมืองแร่ เหมืองหิน และโลหกรรมขั้นสูง	202.6	20.0	20.0	0.0	13.9	0.0	0.0
อิเล็กทรอนิกส์ และเครื่องใช้ไฟฟ้า	3,234.9	1,554.2	1,459.1	95.1	867.1	19.9	18.0
อุตสาหกรรมเบา	188.8	201.8	201.8	0.0	61.5	0.0	0.0
รวม (หน่วย : ล้านบาท)	32,282.1	7,454.9	4,939.2	3,115.1	2,248.9	1,169.9	230.6

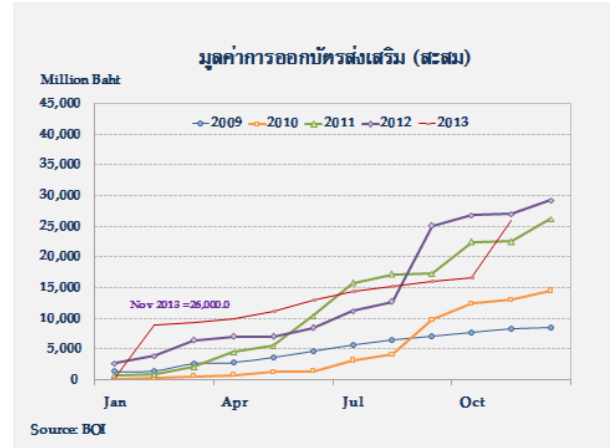
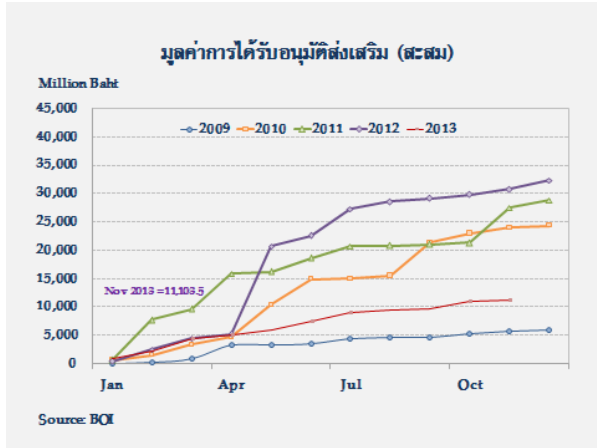
ที่มา : BOI

การลงทุนภาคเอกชนของภาคเหนือยังคงหดตัวลงต่อเนื่องจากเดือนก่อน ผลจากฐานสูง อย่างไรก็ตาม เครื่องชี้ประเภทปริมาณการจำหน่ายวัสดุก่อสร้าง เริ่มมีสัญญาณปรับตัวดีขึ้น

ดัชนีการลงทุนภาคเอกชนของภาคเหนือ (เบื้องต้น) อยู่ที่ระดับ 128.4 หดตัวร้อยละ 11.2 ผลจากฐานสูงปีก่อนเป็นสำคัญ เครื่องชี้สำคัญส่วนใหญ่หดตัวทั้งพื้นที่รับอนุญาตก่อสร้างในเขตเทศบาล ปริมาณการจดทะเบียนรถยนต์เพื่อการพาณิชย์ และมูลค่านำเข้าเครื่องจักรกลและอุปกรณ์ผ่านด่านศุลกากรภาคเหนือ ลดลงร้อยละ 40.3, 28.6 และ 50.4 ตามลำดับ ในขณะที่ปริมาณการจำหน่ายวัสดุก่อสร้าง กลับมาขยายตัวร้อยละ 17.2 เนื่องจากโครงการภาครัฐที่ได้รับอนุมัติในงบประมาณปี 2556 เริ่มเบิกจ่ายได้โดยเฉพาะการพัฒนาโครงข่ายถนนส่วนการก่อสร้างภาคเอกชนชะลอตัว

รายได้ค่าธรรมเนียมการจดทะเบียนที่ดิน ขยายตัวร้อยละ 2.3 **มูลค่าการได้รับอนุมัติส่งเสริมการลงทุนในภาคเหนือจาก BOI** เดือนนี้มีเงินลงทุนทั้งสิ้น 230.6 ล้านบาท เป็นการส่งเสริมการลงทุนในอุตสาหกรรมขนาดเล็ก

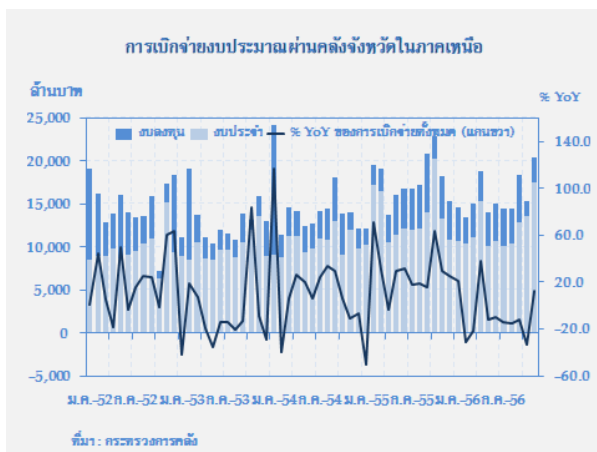




2.7 การเบิกจ่ายงบประมาณผ่านคลังจังหวัดในภาคเหนือ

	2555	2556					
		ครึ่งปีแรก	ไตรมาส 1	ไตรมาส 2	ไตรมาส 3	ต.ค.	พ.ย.
รายจ่ายประจำ (พันล้านบาท)	160.6	68.1	32.0	36.1	33.4	13.7	17.4
% YoY	28.4	-12.7	-27.2	5.9	-12.6	-32.4	31.2
รายจ่ายลงทุน (พันล้านบาท)	47.5	22.7	10.9	11.8	13.9	1.6	3.0
% YoY	-7.2	19.6	64.1	-4.4	-15.9	-38.5	-39.3
การเบิกจ่ายทั้งสิ้น (พันล้านบาท)	208.1	90.8	42.9	47.9	47.3	15.3	20.4
% YoY	18.1	-6.4	-15.2	3.2	-13.6	-33.1	12.3

ที่มา : กระทรวงการคลัง



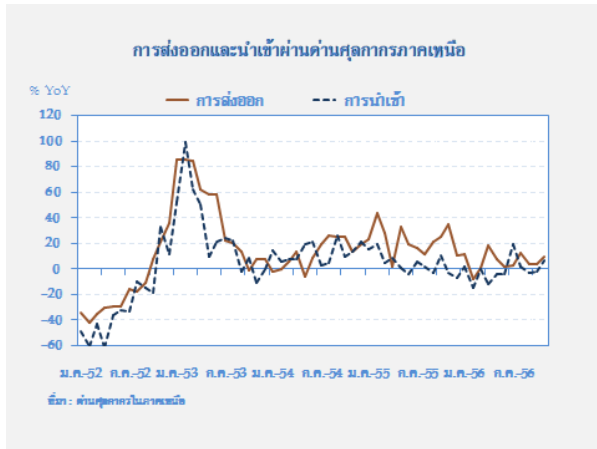
ในเดือนพฤศจิกายน 2556 การเบิกจ่ายงบประมาณผ่านคลังจังหวัดในภาคเหนือ มีมูลค่าทั้งสิ้น 20,408.7 ล้านบาท กลับมาขยายตัวอีกครั้ง

หลังจากลดลง 6 เดือนก่อนหน้านี้ โดยเพิ่มขึ้นร้อยละ 12.3 ตามรายจ่ายประจำที่ขยายตัวร้อยละ 31.2 จากเงินอุดหนุนให้กับส่วนราชการและท้องถิ่น ขณะที่รายจ่ายดำเนินงานมีการเบิกจ่ายดีในค่าตอบแทนและค่าใช้สอย

ด้านการเบิกจ่ายลงทุนลดลงร้อยละ 39.3 เนื่องจากขั้นตอนการจัดซื้อจัดจ้างล่าช้าออกไปตามการประกาศใช้พระราชบัญญัติงบประมาณรายจ่าย

สำหรับอัตราการเบิกจ่ายงบประมาณปีปัจจุบันอยู่ที่ร้อยละ 46.0 ต่ำกว่าร้อยละ 51.1 จากระยะเดียวกันปีก่อน

2.8 การค้าต่างประเทศ



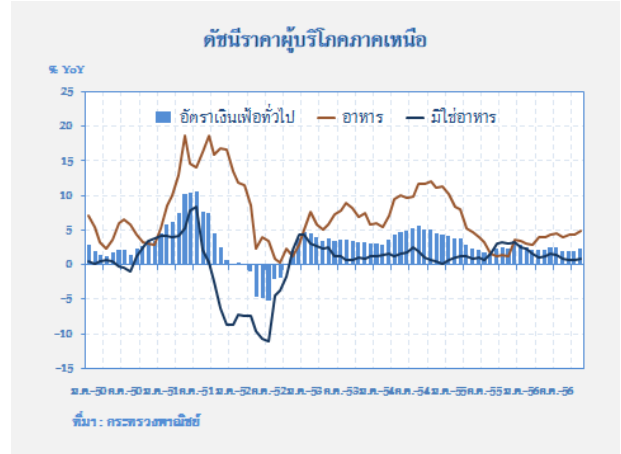
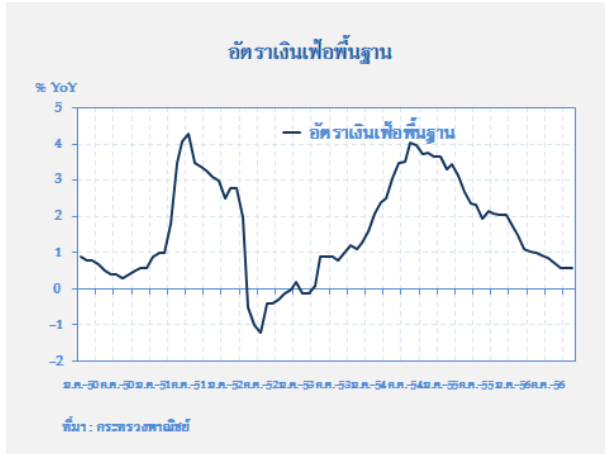
เดือนพฤศจิกายน ปี 2556 การส่งออกผ่านด่านศุลกากรในภาคเหนือมีมูลค่า 434.6 ล้านดอลลาร์ ทรอ ขยายตัวจากระยะเดียวกันปีก่อนร้อยละ 9.4 ตามการส่งออกสินค้าเกษตร และสินค้าอุตสาหกรรมประเภทชิ้นส่วนอุปกรณ์อิเล็กทรอนิกส์ แผงวงจร ส่วนประกอบฮาร์ดดิสก์ไดรฟ์ รวมทั้งการ

ส่งออกผ่านด่านชายแดนไปประเทศเมียนมาร์เร่งตัวหลังจากหมดช่วงฤดูฝน ตามการส่งออกสินค้าอุปโภคบริโภค และน้ำมันเชื้อเพลิง

การนำเข้า มีมูลค่า 148.7 ล้านดอลลาร์ ทรอ. ขยายตัวจากระยะเดียวกันปีก่อนร้อยละ 6.8 ตามการนำเข้าวัตถุดิบและสินค้าชั้นกลาง เช่น ส่วนประกอบชิ้นส่วนอิเล็กทรอนิกส์ เพชรที่ยังไม่ได้เจียระไน ด้านการนำเข้าจากประเทศเพื่อนบ้านผ่านด่านชายแดนขยายตัวตามการนำเข้าจากประเทศเมียนมาร์ ตามการนำเข้าพืชผลทางการเกษตรที่ใช้สิทธิประโยชน์ทางภาษี (AFTA) โค-กระบือมีชีวิต และเฟอร์นิเจอร์สิ่งประดิษฐ์ทำด้วยไม้

ด้านเสถียรภาพ

2.9 ระดับราคา

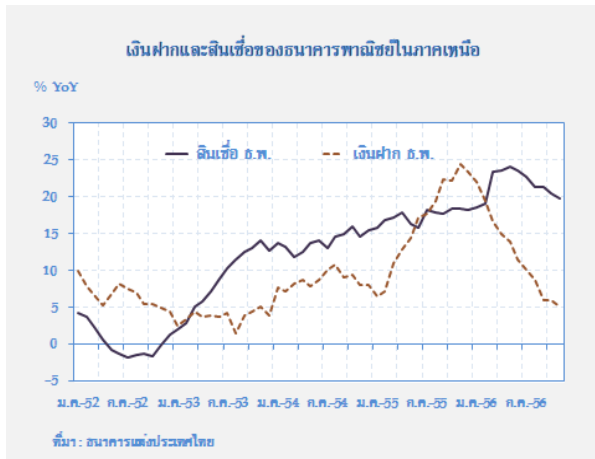


เงินเฟ้อทั่วไปภาคเหนือเดือนพฤศจิกายน 2556 เพิ่มขึ้นจากช่วงเดียวกันปีก่อนร้อยละ 2.42 (จากการเพิ่มขึ้นทั้งสองหมวดหลัก) **หมวดอาหารและเครื่องดื่ม** เพิ่มขึ้นร้อยละ 5.03 แม้ราคาอาหารสดกลุ่มเนื้อสัตว์ ทั้งไก่สด และสุกร รวมถึงไข่ จะปรับลดลงจากปริมาณสินค้าเข้าสู่ตลาดมากขึ้น แต่ราคาผักสด

และผลไม้ โดยรวมปรับสูงขึ้น **หมวดอื่น ๆ ที่ไม่ใช่อาหารและเครื่องดื่ม** เพิ่มขึ้นร้อยละ 0.87 ตามการปรับเพิ่มขึ้นของราคาขายปลีกน้ำมันเชื้อเพลิงในประเทศ เป็นสำคัญ

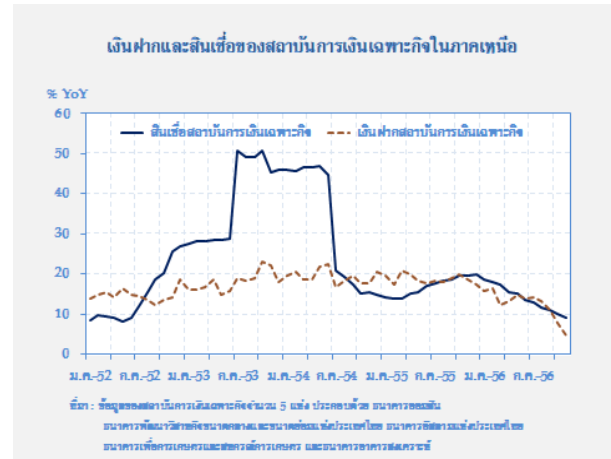
สำหรับ**เงินเฟ้อพื้นฐาน**ทรงตัวที่ร้อยละ 0.59

2.10 การเงิน



ณ สิ้นเดือนพฤศจิกายน 2556 เงินฝากของธนาคารพาณิชย์ในภาคเหนือ มียอดคงค้าง 572,408 ล้านบาท ขยายตัวจากรยะเดียวกันปีก่อนร้อยละ 5.2 ยอดคงค้างเงินฝากเพิ่มขึ้นจากเดือนก่อน 8,727 ล้านบาท ตามการเสนอผลิตภัณฑ์เงินฝากที่มีผลตอบแทนสูงใจให้สามารถขยายลูกค้าและรักษาลูกค้าเดิม โดยเฉพาะจังหวัดเชียงใหม่ที่มีการเปิดสาขาธนาคารพาณิชย์หลายสาขาในห้างสรรพสินค้าอีกทั้งการจัดงานมหกรรมการเงิน

ด้านเงินให้สินเชื่อของธนาคารพาณิชย์ มียอดคงค้าง 562,825 ล้านบาท ขยายตัวร้อยละ 19.8 เงินให้สินเชื่อเพิ่มขึ้นจากเดือนก่อน 6,104 ล้านบาท จากความต้องการสินเชื่อเพื่อหมุนเวียนและลงทุนของธุรกิจขนาดกลางและขนาดย่อม รองรับการเติบโตของภาวะเศรษฐกิจโดยเฉพาะจังหวัดเชียงใหม่และเชียงราย นอกจากนี้ ยังมีความต้องการสินเชื่ออุปโภคบริโภคทั้งประเภทสินเชื่อเพื่อที่อยู่อาศัย เช่าซื้อรถยนต์ และส่วนบุคคลอื่นยังมีความต้องการอยู่ สำหรับสัดส่วนเงินให้สินเชื่อต่อเงินฝาก เท่ากับร้อยละ 98.3 ลดลงเล็กน้อยจากร้อยละ 98.8 เดือนก่อน ตามเงินฝากที่เพิ่มขึ้นในอัตราสูงกว่าเงินให้สินเชื่อ



เงินฝากของสถาบันการเงินเฉพาะกิจ ณ สิ้นเดือนพฤศจิกายน 2556 มียอดคงค้าง 353,869 ล้านบาท ขยายตัวจากรยะเดียวกันปีก่อนร้อยละ 4.6 ชะลอตัวต่อเนื่องจากเดือนก่อน ตามการลดลงของเงินฝากในธนาคารเพื่อการเกษตรและสหกรณ์การเกษตร อย่างไรก็ตาม ภาครัฐอื่น ๆ มีเงินฝากเพิ่มขึ้นจากเดือนก่อน

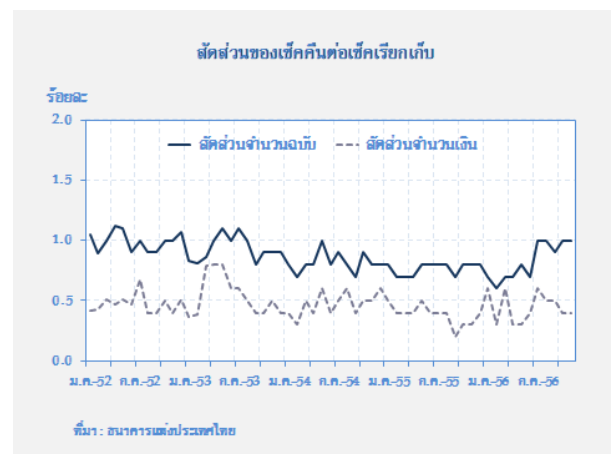
ด้านเงินให้สินเชื่อ มียอดคงค้าง 575,660 ล้านบาท ขยายตัวร้อยละ 9.4 ชะลอตัวต่อเนื่องเป็นเดือนที่ 11 อย่างไรก็ตาม เงินให้สินเชื่อเพิ่มขึ้นจากเดือนก่อน 3,453 ล้านบาท ส่วนใหญ่เป็นการให้สินเชื่อแก่เกษตรกรของธนาคารเพื่อการเกษตรและสหกรณ์การเกษตร สินเชื่อเพื่อที่อยู่อาศัยของธนาคารออมสินและธนาคารอาคารสงเคราะห์ สินเชื่อธุรกิจ SME ของธนาคารพัฒนาวิสาหกิจขนาดกลางและขนาดย่อม ขณะที่ธนาคารอิสลามแห่งประเทศไทยมีเงินให้สินเชื่อลดลงเล็กน้อยจากเดือนก่อน สำหรับสัดส่วนเงินให้สินเชื่อต่อเงินฝากอยู่ที่ร้อยละ 163.0 เพิ่มขึ้นจากร้อยละ 161.9 เดือนก่อน

2.11 สำนักหักบัญชี

	2555	2556					
		ครึ่งปีแรก	ไตรมาส 1	ไตรมาส 2	ไตรมาส 3	ต.ค.	พ.ย.
ปริมาณเช็คเรียกเก็บ (พันฉบับ)	3,072.7	1,425.4	739.6	685.8	662.0	205.5	179.2
มูลค่าเช็คเรียกเก็บ (พันล้านบาท)	690.3	331.0	167.4	163.6	156.3	53.4	50.8
ปริมาณเช็คคืน (พันฉบับ)	23.3	10.1	5.1	5.0	6.2	2.0	1.8
มูลค่าเช็คคืน (พันล้านบาท)	2.6	1.4	0.9	0.5	0.8	0.2	0.2

ในเดือนพฤศจิกายน 2556 การใช้เช็คผ่านสำนักหักบัญชี ทั้ง 18 แห่งในภาคเหนือ มีปริมาณเช็คเรียกเก็บจำนวน 179,239 ฉบับ มูลค่า 50,772.2 ล้านบาท ลดลงจากระยะเดียวกันปีก่อนร้อยละ 26.3 และ 18.8 ตามลำดับ โดยลดลงทุกจังหวัด เนื่องจากมีการชำระเงินในช่องทางอื่นที่มีหลากหลาย และส่วนหนึ่งจากการชะลอตัวของภาวะเศรษฐกิจ

ด้านปริมาณเช็คคืนด้วยเหตุผลไม่มีเงิน มีจำนวน 1,814 ฉบับ มูลค่า 227.5 ล้านบาท โดยปริมาณเช็คคืนลดลงร้อยละ 1.6 ขณะมูลค่าเช็คคืนเพิ่มขึ้นร้อยละ 20.2 เนื่องจากเช็คคืนส่วนใหญ่มีมูลค่าสูงทำให้ผู้ประกอบการบางรายมีเงินในบัญชีไม่พอกับเช็คที่เรียกเก็บ สำหรับสัดส่วนเช็คคืนและมูลค่าด้วยเหตุผลไม่มีเงิน ทั้งปริมาณและมูลค่าอยู่ในระดับทรงตัวจากเดือนก่อนที่ร้อยละ 1.0 และ 0.4 ตามลำดับ



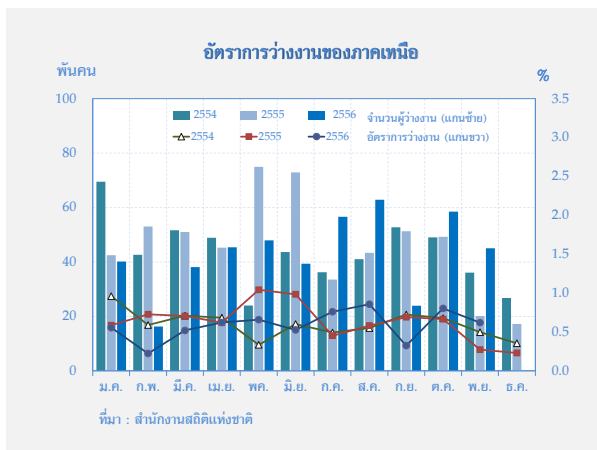
ภาวะแรงงาน

2.12 การจ้างงานในภาคเหนือ

รายการ	2555	2556					
		ครึ่งปีแรก	ไตรมาส 1	ไตรมาส 2	ไตรมาส 3	ต.ค. ^R	พ.ย.
จำนวนผู้ว่างงาน (พันคน)	45	35	31	40	50	58	45
อัตราการว่างงาน (ร้อยละ)	0.6	0.5	0.4	0.5	0.7	0.8	0.6

ที่มา: สำนักงานสถิติแห่งชาติ

ในเดือนพฤศจิกายน 2556 การจ้างงานภาคเหนือลดลง ตามการจ้างงานภาคเกษตรและนอกภาคเกษตร ด้านอัตราการว่างงานยังอยู่ในระดับต่ำ




การจ้างงาน ผู้มีงานทำมีจำนวน 7.2 ล้านคน ลดลงจากระยะเดียวกันปีก่อนร้อยละ 2.2 โดยการจ้างงานภาคเกษตรลดลงร้อยละ 4.0 และการจ้างงานนอกภาคเกษตรลดลงเล็กน้อยร้อยละ 0.1 อย่างไรก็ตาม การจ้างงานในภาคการผลิตยังขยายตัวร้อยละ 8.9 และภาคบริการขยายตัวร้อยละ 8.3 สอดคล้องกับภาวะการท่องเที่ยวในภาคเหนือที่ขยายตัวดี

อัตราการว่างงาน ลดลงจากเดือนก่อนเล็กน้อยร้อยละ 0.6 มีผู้ว่างงานจำนวน 45,000 คน โดยร้อยละ 74.1 เป็นผู้เคยทำงานมาก่อน ส่วนใหญ่ทำงานในภาคเกษตร การค้า และการผลิตเป็นสำคัญ ส่วนที่เหลือร้อยละ 25.9 เป็นผู้ไม่เคยทำงานมาก่อน เพิ่งเข้าสู่ตลาดแรงงานเป็นครั้งแรก และผู้ว่างงานทั้งหมดส่วนใหญ่อยู่ในกลุ่มที่จบการศึกษา ระดับอุดมศึกษา และกลุ่มมัธยมศึกษาตอนปลาย

จำนวนผู้ประกันตนในระบบประกันสังคม ณ สิ้นเดือนพฤศจิกายน 2556 รวมตามมาตรา 33 (ภาคบังคับ) และ 39 (ภาคสมัครใจ) มีจำนวน 832,855 ราย เพิ่มขึ้นจากระยะเดียวกันปีก่อนร้อยละ 3.8 โดยจำแนกเป็นผู้ประกันตนตามมาตรา 33 จำนวน 673,991 ราย เพิ่มขึ้นจากระยะเดียวกันปีก่อนร้อยละ 2.3 และผู้ประกันตนตามมาตรา 39 มีจำนวน 158,864 ราย เพิ่มขึ้นร้อยละ 10.6

จำนวนผู้ประกันตนที่ขอรับประโยชน์ทดแทนกรณีว่างงาน ณ สิ้นเดือนพฤศจิกายน 2556 ผู้ออกจากงานที่ถูกเลิกจ้างมีจำนวน 1,747 คน ลดลงจากเดือนก่อนและปีก่อนร้อยละ 6.6 และ 19.2 ตามลำดับ

ส่วนที่ 3 ตารางเครื่องชี้วัดเศรษฐกิจที่สำคัญ

	2556					
	ม.ย.	ก.ค.	ส.ค.	ก.ย.	ต.ค.	พ.ย.
 <p>ธนาคารแห่งประเทศไทย</p> <p>ตารางแบบแถลงข่าวเศรษฐกิจและการเงินภาคเหนือเดือนพฤศจิกายน 2556 จัดทำโดย ธนาคารแห่งประเทศไทย สำนักงานภาคเหนือ (โทร.0 5393 1131) ธนาคารแห่งประเทศไทย (The Internet ที่ http://www.bot.or.th)</p>						
ภาคเศรษฐกิจจริง (% การเปลี่ยนแปลงจากระยะเดียวกันปีก่อน นอกจากระบุเป็นอย่างอื่น)						
ดัชนีรายได้เกษตรกร	-5.0 ^R	-1.6 ^R	-2.2 ^R	-3.4 ^R	-5.8 ^R	-7.5 ^P
ดัชนีผลผลิตสินค้าเกษตร	-5.6 ^R	-1.7 ^R	1.4 ^R	2.9 ^R	1.2 ^R	0.5 ^P
ดัชนีราคาสินค้าเกษตร	0.6 ^R	0.1 ^R	-3.6 ^R	-6.1 ^R	-6.9 ^R	-8.0 ^P
ราคาสินค้าเกษตรสำคัญ						
ข้าวเปลือกเจ้าในปี 14-15 %	N.A.	N.A.	-7.9	-15.5	-16.1	-19.6
ข้าวโพดเลี้ยงสัตว์	-10.0	-8.6	-21.9	-22.6	-24.1	-28.4
อ้อยโรงงาน	N.A.	N.A.	N.A.	N.A.	N.A.	-13.9
สุกรเกิน 100 กิโลกรัม	7.7	12.2	19.0	17.4	19.4	19.0
ไก่รุ่นพันธุ์เนื้อ	21.8	24.5	24.3	23.1	26.1	10.8
ไข่ไก่สดคละ	16.6	15.2	23.9	27.7	36.4	30.3
ดัชนีผลผลิตอุตสาหกรรมที่ปรับฤดูกาล (ระดับ)	93.1	90.2	97.4	92.1	108.0	113.6 ^P
ดัชนีผลผลิตอุตสาหกรรมที่ไม่ปรับฤดูกาล (ระดับ)	77.8	73.3	83.5	77.2	96.2	130.6 ^P
ดัชนีผลผลิตอุตสาหกรรมที่ไม่ปรับฤดูกาล	-0.2	-4.3	-11.4	0.5	14.1	2.1 ^P
ภาคบริการ						
- จำนวนผู้โดยสารผ่านท่าอากาศยาน	20.2	17.1	18.3	27.3	20.8	22.6
- ภาษีมูลค่าเพิ่มประเภทโรงแรมและภัตตาคาร *(สะท้อนภาพเดือนก่อนหน้า)	33.3	26.6	23.6	11.1	13.5	13.0 ^P
- อัตราการเข้าพัก (ร้อยละ)	43.2	51.1	54.6	46.3	51.9 ^R	70.1 ^P
- ราคาห้องพักเฉลี่ย (บาท)	1,182.9	1,274.2	1,385.3	1,248.5	1,408.4 ^R	1,727.7 ^P
ภาคการค้า						
- ดัชนีคำสั่ง	5.7	6.9	9.1	17.7	14.0 ^R	8.4 ^P
- ดัชนีคำสั่งปลีก	6.2	-0.3	-4.3	-4.0	-6.1 ^R	-10.9 ^P
ดัชนีการจับใบคบริโภค	3.6	0.7	-0.7	-0.6	-1.9 ^R	-4.9 ^P
- ยอดขายหมวดคำสั่งปลีกและหมวดอื่น ๆ ที่เกี่ยวข้องกับการบริโภค (Real term)	6.1	0.9	-3.6	1.4	-1.7 ^R	-6.2 ^P
- ปริมาณรถยนต์จดทะเบียน	10.3	-5.9	-3.0	-6.4	-20.5	-43.5
- ปริมาณรถจักรยานยนต์จดทะเบียน	-4.9	-2.3	-11.4	-8.7	17.0	-22.3
ดัชนีการลงทุนภาคเอกชน	0.4	-5.6	-8.2	-9.5	-13.1 ^R	-11.2 ^P
- พื้นที่รับอนุญาตก่อสร้างในเขตเทศบาล	-52.6	-57.1	-51.6	13.2	8.3	-40.3
- ค่าธรรมเนียมขายและขายฝากที่ดิน	12.1	1.6	14.1	15.2	2.0	2.3
การเบิกจ่ายงบประมาณผ่านคลังจังหวัด	-10.3	-13.8	-15.6	-11.9	-33.1	12.3
- รายจ่ายประจำ	-11.5	-15.3	-14.1	-9.1	-32.4	31.2
- รายจ่ายงบลงทุน	-7.1	-9.8	-19.2	-17.8	-38.5	-39.3
ดัชนีราคาผู้บริโภคทั่วไป	2.66	2.69	2.14	2.14	2.08	2.42
- อาหารและเครื่องดื่ม	4.46	4.57	4.04	4.37	4.36	5.03
- มีชื่ออาหารและเครื่องดื่ม	1.62	1.58	1.02	0.83	0.75	0.87
ดัชนีราคาผู้บริโภคพื้นฐาน (ไม่รวมราคาอาหารสดและพลังงาน)	0.95	0.86	0.74	0.58	0.59	0.59
ภาคต่างประเทศ (ล้านดอลลาร์ สรอ. นอกจากจะระบุเป็นอย่างอื่น)						
สินค้าออกผ่านด่านศุลกากร	384.0	357.2	397.3	388.2	400.8	434.6
(Δ %)	2.1	3.1	12.3	3.6	3.5	9.4
สินค้าเข้าผ่านด่านศุลกากร	128.5	164.2	142.0	141.4	134.3	148.7
(Δ %)	-4.2	19.0	2.0	-3.1	-2.4	6.8
ภาคการเงิน (พันล้านบาท นอกจากจะระบุเป็นอย่างอื่น)						
เงินฝากของธนาคารพาณิชย์	569.4	562.3	561.4	561.2	563.7	572.4
(Δ %)	11.6	10.1	8.8	6.0	6.0	5.2
เงินให้สินเชื่อของธนาคารพาณิชย์	531.1	536.6	543.9	551.0	556.7	562.8
(Δ %)	23.6	22.8	21.3	21.3	20.5	19.8

P = ข้อมูลเบื้องต้น R = มีการปรับปรุงข้อมูล N.A. = ยังไม่มีข้อมูล

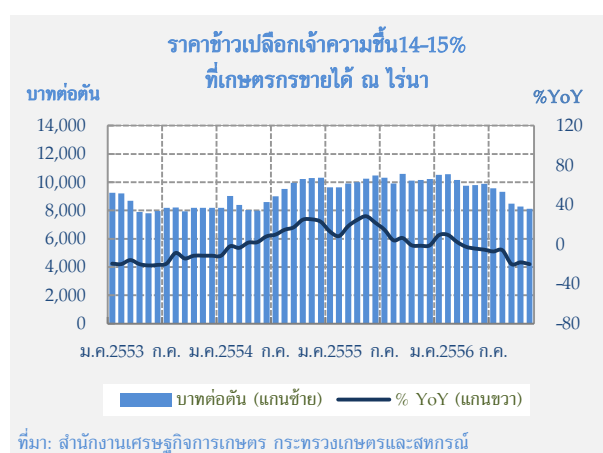
ส่วนที่ 4 รายงานพิเศษ

สินค้าเกษตรสำคัญ : ข้าว¹

เดือนพฤศจิกายน 2556 ราคาข้าวเปลือกภายในประเทศ พิจารณาจากราคาข้าวเปลือกเจ้านอกโครงการรับจำนำ ลดลงจากเดือนก่อนตามฤดูกาล และลดลงจากระยะเดียวกันปีก่อน มาอยู่ในระดับต่ำสุดในรอบ 3 ปี ตามอุปทานข้าวในตลาดที่เพิ่มขึ้น เนื่องจากทางการไทยทยอยระบายข้าวในสต็อกอย่างต่อเนื่อง ประกอบกับภาวะอากาศเอื้ออำนวยต่อการเพาะปลูกส่งผลให้ผลผลิตเพิ่มขึ้น ด้านปริมาณส่งออกข้าวปี 2556 คาดว่า จะใกล้เคียงกับปีก่อน แต่ต่ำกว่าเป้าหมายที่กระทรวงพาณิชย์ตั้งไว้

1. ภาวะราคาข้าว

1.1 เดือนพฤศจิกายน 2556



ราคาข้าวเปลือกภายในประเทศ ซึ่งเป็นราคานอกโครงการรับจำนำ พิจารณาจากข้าวเปลือกเจ้าความชื้น 14-15% มีราคาเฉลี่ยตันละ 8,126 บาท เป็นระดับต่ำสุดในรอบ 3 ปี ลดลงจากเดือนก่อนตันละ 154

บาท ตามฤดูกาลเก็บเกี่ยวผลผลิตข้าวหน้าปีส่งผลให้ปริมาณข้าวในตลาดเพิ่มขึ้น และลดลงจากระยะเดียวกันปีก่อนร้อยละ 20.0 ตามอุปทานข้าวในตลาดเพิ่มขึ้น เนื่องจากทางการดำเนินการระบายข้าวในสต็อกต่อเนื่อง ประกอบกับภาวะอากาศเอื้ออำนวยต่อการเพาะปลูกส่งผลให้ผลผลิตเฉลี่ยต่อไร่เพิ่มขึ้นจากปีก่อน โดยเฉพาะแหล่งผลิตข้าวฤดูนาปีสำคัญ เช่น ภาคตะวันออกเฉียงเหนือและภาคเหนือ ด้านความคืบหน้าโครงการรับจำนำข้าวเปลือกปีการผลิต 2556/57 ระหว่างวันที่ 1 ตุลาคม ถึง 30 พฤศจิกายน 2556 เกษตรกรได้รับเงินค่าจำนำข้าวเปลือกจากทางการแล้วจำนวน 0.7 ล้านตัน มูลค่า 9,624.1 ล้านบาท

1.2 แนวโน้มราคาข้าว

ราคาข้าวเปลือกภายในประเทศ ปี 2557 มีแนวโน้มลดลงตามราคาข้าวในตลาดโลก และการปรับนโยบายรับจำนำของทางการไทย ด้วยข้อจำกัดด้านงบประมาณ โดยลดราคารับจำนำข้าวเปลือก รุ่นนาปรังปีการผลิต 2556/57 จาก 15,000 บาทเหลือตันละ 13,000 บาท และจำกัดมูลค่าผลผลิตเข้าร่วมโครงการสำหรับรอบการผลิตในปีจากเดิมรายละไม่เกิน 500,000 บาท เหลือไม่เกินรายละ 350,000 บาท และสำหรับรอบการผลิตนาปรัง เหลือไม่เกินรายละ 300,000 บาท รวมทั้งคาดว่าทางการจะระบายข้าวในสต็อกที่คงเหลืออยู่มากต่อเนื่องในระยะต่อไป

¹ จัดทำโดย: น.ส.ดวงทิพย์ ศิริกาญจนารักษ์ เศรษฐกรอาวุโส ส่วนเศรษฐกิจภาค สำนักงานภาคเหนือ E-mail: DoungtiS@bot.or.th โทรศัพท์ 0-5393-1147

Disclaimer: บทความนี้เป็นความเห็นของผู้เขียน ไม่จำเป็นต้องสอดคล้องกับความเห็นของธนาคารแห่งประเทศไทย จัดทำขึ้นเพื่อประกอบการวิเคราะห์และประเมินเศรษฐกิจ

² ระยะเวลารับจำนำ 1 ตุลาคม 2556 - 15 กันยายน 2557 ยกเว้นภาคใต้จะสิ้นสุดวันที่ 30 พฤศจิกายน 2557

2. ปัจจัยกำหนดคราคา

2.1 ปัจจัยเชิงโครงสร้าง

ความต้องการข้าวไทยจากต่างประเทศ จากข้อมูลการส่งออกเบื้องต้น (ไม่รวมข้าวขาวคุณภาพสูงและข้าวหอมมะลิ) เดือนพฤศจิกายน 2556 ไทยส่งออกจำนวน 519,700.0 ตัน ลดลงร้อยละ 21.7 เมื่อเทียบกับช่วงเดียวกันปีก่อน ทั้งนี้ ภาพรวมการส่งออกข้าวไทยปี 2556 กระทรวงพาณิชย์ คาดว่าจะส่งออกได้ 6.7 ล้านตัน ใกล้เคียงกับปีก่อน แต่ต่ำกว่าเป้าหมายที่ตั้งไว้ที่ 8.5 ล้านตัน ขณะนี้ไทยส่งออกข้าวเป็นอันดับ 3 ของโลกรองจากอินเดียและเวียดนาม

	2554/55	2555/56	2556/57
ผลผลิต	465.8	469.0	473.2
บริโภค	459.9	467.0	473.1
การค้า	39.1	38.4	39.2
สต็อกปลายปี	104.5	106.4	106.5

ที่มา: United States Department of Agriculture

เดือนพฤศจิกายน 2556 USDA คาดว่า ปี 2555/56 ปริมาณการค้าข้าวระหว่างประเทศจะลดลงจากปีก่อน เหลือ 38.4 ล้านตัน ตามอุปทานข้าวโลกที่เพิ่มขึ้น สำหรับปี 2556/57 ความต้องการบริโภคข้าวโลกจะเพิ่มขึ้น 6.1 ล้านตัน เป็น 473.1 ล้านตัน ขณะที่ผลผลิตข้าวโลกเพิ่มขึ้น 4.2 ล้านตัน เป็น 473.2 ล้านตัน

ทางด้านปริมาณการค้าระหว่างประเทศเพิ่มขึ้นจาก 38.4 ล้านตัน เป็น 39.2 ล้านตัน ตามความต้องการนำเข้าข้าวของอินโดนีเซีย จีน ไนจีเรีย และฟิลิปปินส์ สำหรับสต็อกข้าวโลกคาดว่าเพิ่มเป็น 106.5 ล้านตัน โดยเฉพาะสต็อกข้าวของผู้ส่งออกสำคัญ ได้แก่ อินเดีย และไทย ยังอยู่ในระดับสูง

การผลิตเดือนพฤศจิกายน 2556 เป็นเดือนที่ผลผลิตข้าวเปลือกออกสู่ตลาดมากที่สุด คือประมาณ 14.2 ล้านตัน คิดเป็นครึ่งหนึ่งของผลผลิตทั้งฤดูนาปี ทั้งนี้ สำนักงานเศรษฐกิจการเกษตรคาดว่า ผลผลิตฤดูนาปี ปีการผลิต 2556/57 จะมีปริมาณ 28.4 ล้านตัน เพิ่มขึ้นจากปีก่อนร้อยละ 6.9 จากผลผลิตเฉลี่ยต่อไร่เป็นสำคัญ เนื่องจากภาวะอากาศเอื้ออำนวย ขณะที่พื้นที่เพาะปลูกคาดว่าใกล้เคียงกับปีก่อน คือ 64.4 ล้านไร่

2.2 ปัจจัยระยะปานกลาง

สินค้าคงคลัง ในเดือนนี้ USDA คาดว่า สต็อกข้าวสารไทย ณ สิ้นปี 2557 จะเพิ่มขึ้นเป็น 15.5 ล้านตัน (ปีก่อน 12.5 ล้านตัน) สูงสุดเป็นประวัติการณ์จากการเพิ่มขึ้นของสต็อกในโครงการรับจำนำของทางการไทยจากเดิมที่เหลืออยู่มาก สำหรับสต็อกข้าวสารโลกต่อความต้องการบริโภค มีสัดส่วนร้อยละ 22.5 ใกล้เคียงกับปีก่อน

ส่วนที่ 5 ลำดับเหตุการณ์สำคัญทางเศรษฐกิจและการเงินที่เกี่ยวข้องกับภาคเหนือ

เรื่อง	สาระสำคัญ	วันที่ประกาศ																										
<p>ด้านการเกษตร</p> <p>กำหนดราคาอ้อยขึ้นต้นฤดูการผลิตปี 2556/2557</p>	<p>อัตราเมตริกตันละ 900 บาท ณ ระดับความหวาน 10 ซี.ซี.เอส. และอัตราการขึ้น/ลง ของราคาอ้อยเท่ากับ 54 บาท ต่อ 1 หน่วย ซี.ซี.เอส. ต่อเมตริกตัน</p>	<p>25 พ.ย. 56 (สรุปผลการประชุมคณะรัฐมนตรี)</p>																										
<p>การจัดสรรปริมาณอ้อยขั้นสุดท้าย ประจำฤดูการผลิต ปี 2556/2557 (บัญชีจัดสรรขั้นสุดท้าย)</p>	<p>เพื่อให้สอดคล้องกับสภาพความเป็นจริง เนื่องจากปริมาณอ้อยเปลี่ยนแปลงไปจากที่ได้ประมาณการไว้ โดยโรงงานน้ำตาลทรายในภาคเหนือ ได้รับการจัดสรรดังนี้</p> <table border="1"> <thead> <tr> <th>โรงงาน/บริษัท</th> <th>ปริมาณอ้อยจัดสรร (ตัน)</th> </tr> </thead> <tbody> <tr> <td>บจ. น้ำตาลทิพย์กำแพงเพชร</td> <td>1,800,000</td> </tr> <tr> <td>บจ. น้ำตาลทิพย์สุโขทัย</td> <td>1,800,000</td> </tr> <tr> <td>บจ. น้ำตาลไทยเอกฉัตร</td> <td>2,094,000</td> </tr> <tr> <td>บจ. น้ำตาลทรายกำแพงเพชร</td> <td>1,106,000</td> </tr> <tr> <td>บมจ. เกษตรไทย อินเตอร์เนชั่นแนล ซูการ์ คอร์ปอเรชั่น</td> <td>1,943,000</td> </tr> <tr> <td>บจ. น้ำตาลนครเพชร</td> <td>3,848,000</td> </tr> <tr> <td>บมจ. เกษตรไทย อินเตอร์เนชั่นแนล ซูการ์ คอร์ปอเรชั่น</td> <td>6,258,000</td> </tr> <tr> <td>บจ. น้ำตาลพิษณุโลก</td> <td>1,924,000</td> </tr> <tr> <td>บจ. ไทยรุ่งเรืองอุตสาหกรรม</td> <td>4,177,000</td> </tr> <tr> <td>บจ. อุตสาหกรรมน้ำตาลบ้านไร่</td> <td>3,536,000</td> </tr> <tr> <td>รวมภาคเหนือ</td> <td>28,536,000</td> </tr> <tr> <td>รวมทั้งประเทศ</td> <td>103,820,420</td> </tr> </tbody> </table>	โรงงาน/บริษัท	ปริมาณอ้อยจัดสรร (ตัน)	บจ. น้ำตาลทิพย์กำแพงเพชร	1,800,000	บจ. น้ำตาลทิพย์สุโขทัย	1,800,000	บจ. น้ำตาลไทยเอกฉัตร	2,094,000	บจ. น้ำตาลทรายกำแพงเพชร	1,106,000	บมจ. เกษตรไทย อินเตอร์เนชั่นแนล ซูการ์ คอร์ปอเรชั่น	1,943,000	บจ. น้ำตาลนครเพชร	3,848,000	บมจ. เกษตรไทย อินเตอร์เนชั่นแนล ซูการ์ คอร์ปอเรชั่น	6,258,000	บจ. น้ำตาลพิษณุโลก	1,924,000	บจ. ไทยรุ่งเรืองอุตสาหกรรม	4,177,000	บจ. อุตสาหกรรมน้ำตาลบ้านไร่	3,536,000	รวมภาคเหนือ	28,536,000	รวมทั้งประเทศ	103,820,420	<p>17 ก.ย. 56 (ราชกิจจานุเบกษา 13 พ.ย. 56)</p>
โรงงาน/บริษัท	ปริมาณอ้อยจัดสรร (ตัน)																											
บจ. น้ำตาลทิพย์กำแพงเพชร	1,800,000																											
บจ. น้ำตาลทิพย์สุโขทัย	1,800,000																											
บจ. น้ำตาลไทยเอกฉัตร	2,094,000																											
บจ. น้ำตาลทรายกำแพงเพชร	1,106,000																											
บมจ. เกษตรไทย อินเตอร์เนชั่นแนล ซูการ์ คอร์ปอเรชั่น	1,943,000																											
บจ. น้ำตาลนครเพชร	3,848,000																											
บมจ. เกษตรไทย อินเตอร์เนชั่นแนล ซูการ์ คอร์ปอเรชั่น	6,258,000																											
บจ. น้ำตาลพิษณุโลก	1,924,000																											
บจ. ไทยรุ่งเรืองอุตสาหกรรม	4,177,000																											
บจ. อุตสาหกรรมน้ำตาลบ้านไร่	3,536,000																											
รวมภาคเหนือ	28,536,000																											
รวมทั้งประเทศ	103,820,420																											