



ธนาคารแห่งประเทศไทย

รายงานเศรษฐกิจและการเงิน

เดือนมกราคม ปี 2557

ส่วนเศรษฐกิจภาค
สำนักงานภาคเหนือ
โทร. 0 5393 1164

หมายเหตุ รายงานฉบับนี้เผยแพร่ที่

<http://www.bot.or.th/Thai/EconomicConditions/Thai/North/EconConditions/NREconReport/Pages/NREconReport.aspx>

สารบัญ

ส่วนที่ 1 บทสรุป	1
ส่วนที่ 2 ภาวะเศรษฐกิจภาคเหนือ	
ด้านอุปทาน	
2.1 ภาคเกษตรกรรม	2
2.2 ภาคอุตสาหกรรม	3
2.3 ภาคการท่องเที่ยว	3
2.4 ภาคการค้า	4
ด้านอุปสงค์	
2.5 การอุปโภคบริโภคภาคเอกชน	5
2.6 การลงทุนภาคเอกชน	6
2.7 การเบิกจ่ายงบประมาณผ่านคลังจังหวัดในภาคเหนือ	7
2.8 การค้าต่างประเทศ	8
เสถียรภาพ	
2.9 ระดับราคา	9
ภาวะการเงิน	
2.10 การเงิน	10
2.11 สำนักหักบัญชี	11
ภาวะแรงงาน	
2.12 การจ้างงาน	12
ส่วนที่ 3 ตารางเครื่องชี้วัดเศรษฐกิจที่สำคัญ	13
ส่วนที่ 4 รายงานพิเศษ สินค้าเกษตรสำคัญ : ข้าว เดือนมกราคม 2557	14
ส่วนที่ 5 ลำดับเหตุการณ์สำคัญทางเศรษฐกิจและการเงินที่เกี่ยวข้องกับภาคเหนือ	16

รายงานเศรษฐกิจและการเงิน
เดือนมกราคม ปี 2557

ส่วนที่ 1 สรุปภาวะเศรษฐกิจภาคเหนือ

ภาวะเศรษฐกิจการเงินภาคเหนือเดือนมกราคม 2557 โดยรวมชะลอลงเล็กน้อยจากเดือนก่อนหน้า การอุปโภคบริโภคและการลงทุนภาคเอกชนหดตัวการใช้จ่ายภาครัฐชะลอลงมาก ขณะที่การท่องเที่ยวและการส่งออกยังขยายตัวสูง ผลผลิตสินค้าเกษตรและ

อุตสาหกรรมขยายตัว ด้านเสถียรภาพเศรษฐกิจในประเทศ อัตราเงินเฟ้อและอัตราการว่างงานปรับเพิ่มขึ้นเล็กน้อย สำหรับธนาคารพาณิชย์เงินฝากเพิ่มขึ้น และสินเชื่อยังขยายตัวในเกณฑ์สูง

% YoY	2555	2556	2556					2557
			ครึ่งปีแรก	ครึ่งปีหลัง	ไตรมาส 3	ไตรมาส 4	ธ.ค.	ม.ค.
ดัชนีการอุปโภคบริโภคภาคเอกชน	11.2 ^R	1.8 ^R	7.5 ^R	-3.4 ^R	-0.3 ^R	-6.4 ^R	-9.6 ^R	-6.6 ^P
ดัชนีการลงทุนภาคเอกชน	10.8	-1.8 ^R	6.9	-9.5 ^R	-7.8	-11.3 ^R	-9.5 ^R	-3.5 ^P
การใช้จ่ายของภาครัฐ	18.1	-7.8	-6.4	-9.0	-13.6	-4.5	18.2	0.6
มูลค่าการส่งออกสินค้า	23.2	6.8	4.8	8.8	6.3	11.1	20.9	17.2
มูลค่าการนำเข้าสินค้า	3.7	-1.6	-5.3	1.9	5.8	-2.0	-11.0	3.2
รายได้เกษตรกร	20.1	-1.4 ^R	-0.8 ^R	-3.0 ^R	-2.4	-4.3 ^R	-2.0 ^R	-2.1 ^P
ดัชนีผลผลิตอุตสาหกรรม	4.3 ^R	-0.5 ^R	-2.8 ^R	1.8 ^R	-5.1 ^R	7.0 ^R	9.3 ^R	5.6
อัตราการเข้าพัก (ร้อยละ)	50.2	55.2	60.7	58.0	51.1	65.5	71.1 ^R	68.9 ^P

ที่มา : รวบรวมโดยธนาคารแห่งประเทศไทย สำนักงานภาคเหนือ

หมายเหตุ: ^P ข้อมูลเบื้องต้น

^R มีการปรับปรุงข้อมูล

ส่วนที่ 2 ภาวะเศรษฐกิจภาคเหนือ

ด้านอุปทาน

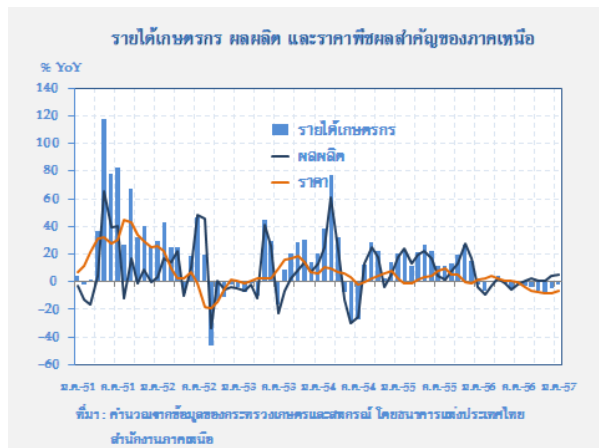
2.1 ภาคเกษตรกรรม

% YoY	2555	2556 ^R	2556					2557
			ครึ่งปีแรก ^R	ครึ่งปีหลัง ^R	ไตรมาส 3 ^R	ไตรมาส 4 ^R	ธ.ค. ^P	ม.ค. ^P
รายได้เกษตรกร	20.1	-1.4	0.8	-3.0	-2.4	-4.3	-2.0	-2.1
ผลผลิต	16.8	-1.2	-3.3	1.4	0.4	1.7	4.3	5.2
ราคา	2.8	-0.1	4.2	-4.3	-2.7	-5.9	3.9	-6.9

หมายเหตุ : รายได้เกษตรกรโดยรวม ยังไม่หักต้นทุนการผลิต

ราคา ณ ที่ไร่นา ไม่รวมเงินชดเชยและผลจากมาตรการของภาครัฐ

ที่มา : ธนาคารแห่งประเทศไทย สำนักงานภาคเหนือ



เดือนมกราคม ปี 2557 แม้ว่าผลผลิตเกษตรจะสูงขึ้น แต่ราคาผลผลิตลดลงมาก โดยเฉพาะราคาข้าวและอ้อย ทำให้รายได้ของเกษตรกรลดลง

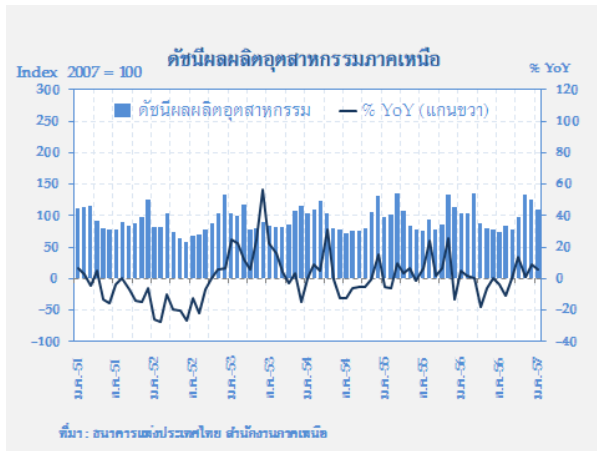
ปริมาณผลผลิตสินค้าเกษตรเพิ่มขึ้น ร้อยละ 5.2 โดยเนื้อที่เพาะปลูกและเนื้อที่เก็บเกี่ยวข้าว เพิ่มขึ้นจากนโยบายรับจำนำข้าวฉุกเฉินให้เกษตรกรขยายเนื้อที่เพาะปลูกเพิ่มขึ้น ผลผลิตต่อไร่ใกล้เคียงกับปีที่แล้ว เนื่องจากเกิดอุทกภัยในช่วงเดือนกันยายนถึงตุลาคม 2556 ทำให้ผลผลิตเสียหายในบางพื้นที่ สำหรับอ้อยโรงงาน เกษตรกรพึงพอใจราคาขายในปีที่แล้ว จึงขยายพื้นที่เพาะปลูกทดแทนมันสำปะหลัง ประกอบกับมีการส่งเสริมการปลูกอ้อยโรงงานจากโรงงานน้ำตาล อีกทั้งผลผลิตต่อไร่เพิ่มขึ้น เนื่องจากสภาพภูมิอากาศ

เหมาะสม และเกษตรกรเลือกใช้ท่อนพันธุ์ที่ดี ขณะที่มันสำปะหลัง แม้ว่าเนื้อที่เก็บเกี่ยวลดลง แต่ก็ได้รับปริมาณน้ำฝนเพียงพอต่อการเจริญเติบโต ส่งผลให้ผลผลิตโดยรวมของภาคเหนือยังคงเพิ่มขึ้นเล็กน้อย สำหรับผลผลิต ปศุสัตว์ ผลผลิตไก่ เพิ่มขึ้นจากความต้องการส่งออก สุกร ผู้เลี้ยงรายกลางและรายใหญ่ ขยายการเลี้ยงเพิ่มขึ้น เนื่องจากราคาในปีก่อนสูง

ราคาสินค้าเกษตร ลดลง ร้อยละ 6.9 เนื่องจากราคาข้าว ตลาดโลกปี 2557 มีการแข่งขันที่รุนแรง ทำให้ราคาข้าวลดลงต่อเนื่อง นอกจากนี้ราคาอ้อย ก็ปรับลดลงตามราคาน้ำตาลในตลาดโลก ขณะที่ราคามันสำปะหลัง ยังอยู่ในเกณฑ์ดี จากความต้องการของอุตสาหกรรมอาหารและ อุตสาหกรรมเอทานอล

แนวโน้ม รายได้เกษตรกรยังคงมีทิศทางปรับตัวลดลงต่อเนื่อง ตามราคาพืชสำคัญ อาทิ ข้าว อ้อยโรงงาน เนื่องจากปริมาณผลผลิตเพิ่มขึ้น สำหรับปริมาณผลผลิตพืชและปศุสัตว์มีทิศทางเพิ่มขึ้น เนื่องจากความต้องการขยายการผลิตของเกษตรกร และสภาพอากาศเอื้ออำนวย

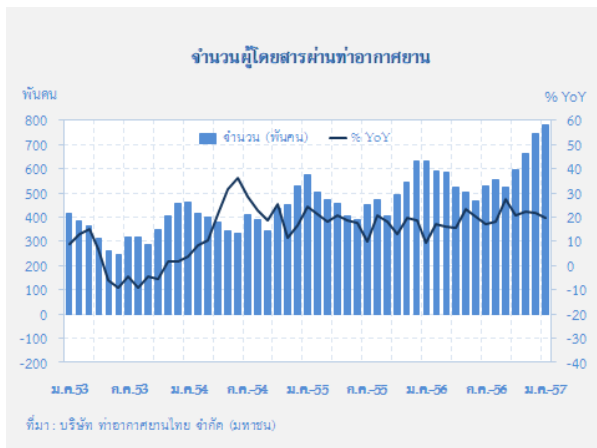
2.2 ภาคอุตสาหกรรม



ดัชนีผลผลิตอุตสาหกรรมเดือนมกราคม 2557 ขยายตัวจากระยะเดียวกันปีก่อนร้อยละ 5.6

ตามผลผลิตอุตสาหกรรมอาหารและอิเล็กทรอนิกส์โดยการผลิตอาหารขยายตัวร้อยละ 23.4 จากการผลิตน้ำตาลเพิ่มขึ้นตามปริมาณผลผลิตอ้อยโรงงาน การผลิตชิ้นส่วนอิเล็กทรอนิกส์เพิ่มขึ้นร้อยละ 23.1 เนื่องจากการเพิ่มสายการผลิตสินค้ารุ่นใหม่เพื่อใช้เป็นอุปกรณ์ในยานยนต์ ประกอบกับยังมีความต้องการชิ้นส่วนอุปกรณ์อิเล็กทรอนิกส์ใน Smart Phone, Tablet อย่างต่อเนื่อง การผลิตวัสดุก่อสร้างเพื่อใช้ในโครงการก่อสร้างของภาครัฐ อย่างไรก็ตาม การผลิตเครื่องดื่มลดลงร้อยละ 44.8 จากความต้องการบริโภคชะลอตัวลง และการเร่งผลิตไปมากในช่วงก่อนหน้าแล้ว

2.3 การท่องเที่ยว

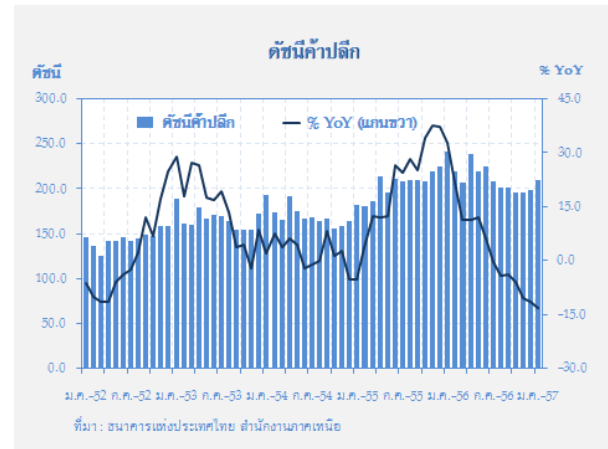
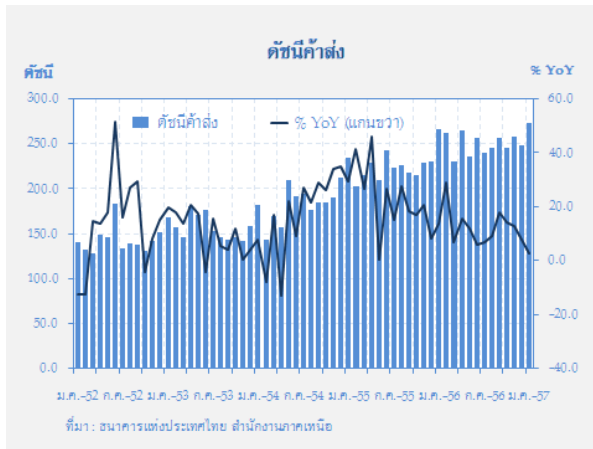


ในเดือนมกราคม 2557 การท่องเที่ยวขยายตัวดีจากสภาพอากาศหนาวเย็นนานและการจัดกิจกรรมส่งเสริมการท่องเที่ยวต่อเนื่อง ดึงดูดชาวไทยและต่างชาติเข้ามาท่องเที่ยวในพื้นที่ภาคเหนือ โดยเฉพาะมีเที่ยวบินพิเศษจากจีนเพิ่มขึ้น ทำให้นักท่องเที่ยวเดินทางเข้ามาเพิ่มขึ้นในช่วงวันหยุด

เทศกาลตรุษจีน เครื่องขึ้นสำคัญภาคการท่องเที่ยวขยายตัวในอัตราสูง ได้แก่ จำนวนผู้โดยสารผ่านท่าอากาศยานเพิ่มขึ้นร้อยละ 24.4 จากระยะเดียวกันปีก่อน โดยขยายตัวจากท่าอากาศยานสำคัญ เช่น ท่าอากาศยานนานาชาติเชียงใหม่ เชียงราย ร้อยละ 23.3 และ 22.1 ตามลำดับ

อัตราเข้าพักอยู่ที่ร้อยละ 68.9 เพิ่มขึ้นจากร้อยละ 64.8 จากระยะเดียวกันปีก่อน ส่วนราคาห้องพักเฉลี่ยอยู่ที่ 1,581.8 บาทต่อคืน ทั้งนี้การจัดเก็บภาษีมูลค่าเพิ่มประเภทโรงแรมและภัตตาคาร (สะท้อนภาพธุรกิจเดือนธันวาคม 2556) ปรับตัวเพิ่มขึ้นร้อยละ 19.8 จากระยะเดียวกันปีก่อน

2.4 ภาคการค้า



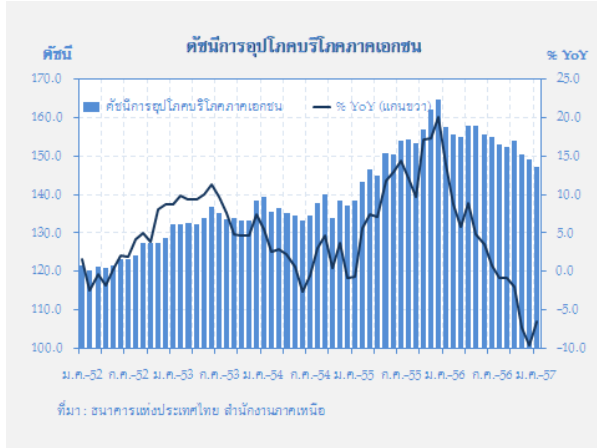
ในเดือนมกราคม 2557 ดัชนีการค้าลดลงต่อเนื่องตาม **การค้าปลีก** ซึ่งลดลงจากระดับเดียวกันปีก่อน ร้อยละ 13.4 ในสินค้ากลุ่มยานยนต์และเกี่ยวเนื่อง ทั้งยอดขายรถยนต์ ยอดขายรถจักรยานยนต์ ยอดขายอะไหล่และการซ่อมแซมยานยนต์ ที่ยังคงได้รับผลกระทบของมาตรการคืนภาษีรถยนต์คันแรก ยอดขายปลีกร้านน้ำมันเชื้อเพลิงลดลงตามการใช้งานของภาคธุรกิจลดลง เครื่องใช้ไฟฟ้า เฟอร์นิเจอร์ วัสดุก่อสร้าง ตามการชะลอตัวของภาคอสังหาริมทรัพย์ เครื่องเขียน เสื้อผ้าและเครื่องแต่งกาย และยอดขายอาหารและเครื่องดื่มในร้านอาหาร

ตามการระมัดระวังการใช้จ่ายของประชาชน เช่นเดียวกับยอดขายในห้างสรรพสินค้า เครื่องดื่มที่มีแอลกอฮอล์ชะลอตัวลง ขณะที่ยาและเวชภัณฑ์ ผักผลไม้สด เครื่องใช้ในครัวเรือน อุปกรณ์ไฟฟ้าและแสงสว่าง กลับมาขยายตัว

การค้าส่ง ชะลอตัวลงโดยขยายตัวจากระดับเดียวกันปีก่อน ร้อยละ 2.8 สินค้าที่ยังขยายตัวดี ได้แก่ วัสดุก่อสร้าง การเกษตร เนื้อสัตว์ ผักและผลไม้สดเสื้อผ้าและเครื่องแต่งกาย เครื่องใช้ไฟฟ้า และเครื่องใช้ในครัวเรือน

ด้านอุปสงค์

2.5 การอุปโภคบริโภคภาคเอกชน



ดัชนีความเชื่อมั่นผู้บริโภคในภาคเหนือ

ดัชนีความเชื่อมั่น ผู้บริโภค	2556												2557
	ม.ค.	ก.พ.	มี.ค.	เม.ย.	พ.ค.	มิ.ย.	ก.ค.	ส.ค.	ก.ย.	ต.ค.	พ.ย.	ธ.ค.	ม.ค.
CCI รวม	84.6	85.9	86.4	85.4	84.1	83.1	82.0	81.2	80.0	78.8	78.2	76.7	73.3
- ภาคเศรษฐกิจ	73.3	76.6	77.1	76.0	74.7	73.8	72.7	71.7	70.6	69.4	71.1	67.8	66.4
- ไร้อาชีพทางน	76.5	77.9	78.5	77.7	76.4	75.5	74.4	73.8	72.9	71.8	69.3	69.5	68.3
- รายได้อื่นนอก	102.0	103.1	103.8	102.5	101.2	100.1	98.8	98.1	96.6	95.3	94.3	92.9	91.3
CCI ปัจจุบัน	63.3	66.4	67.0	66.2	65.1	64.4	63.5	62.9	62.0	61.0	60.6	59.0	57.7
CCI ชะลอตัว (6เดือน)	91.7	93.1	93.6	92.5	91.0	89.9	88.7	87.8	86.5	85.3	84.6	83.2	81.7

ที่มา : ศูนย์พยากรณ์เศรษฐกิจและธุรกิจ มหาวิทยาลัยหอการค้าไทย

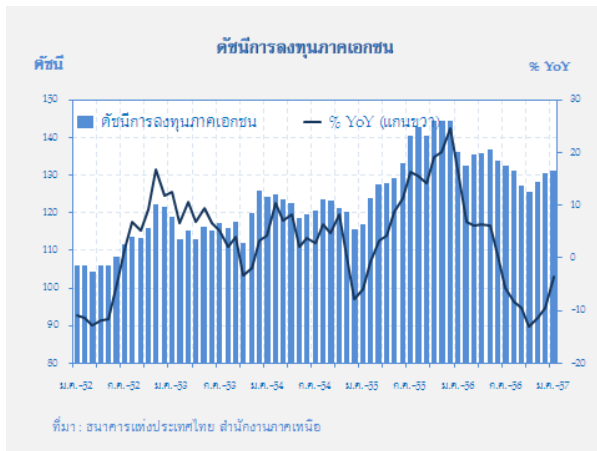
เดือนมกราคม 2557 การอุปโภคบริโภคภาคเอกชน ลดลงต่อเนื่องจากระยะเดียวกันปีก่อนร้อยละ 6.6 ผลจากเกษตรกรได้รับเงินจากโครงการรับจำนำข้าวล่าช้า ราคาพืชผลทางการเกษตรตกต่ำ ส่งผลกระทบต่อกำลังซื้อ ประกอบกับค่าครองชีพและภาระหนี้ครัวเรือนอยู่ในระดับสูง อีกทั้งมีความกังวลใจเกี่ยวกับปัญหาความขัดแย้งทางการเมือง ส่งผลต่อการจับจ่ายใช้สอย ผู้บริโภคเริ่มระมัดระวังรายจ่ายเลือกบริโภคเฉพาะสินค้าที่จำเป็น สอดคล้องกับความเชื่อมั่นของผู้บริโภคที่ปรับตัวลดลง

ปริมาณการจดทะเบียนรถยนต์นั่ง รถยนต์เพื่อการพาณิชย์ และรถจักรยานยนต์ลดลงต่อเนื่อง ผลจากมาตรการคืนภาษีรถยนต์คันแรกทำให้ฐานปีก่อนสูงกว่าปกติ อย่างไรก็ตาม ค่าयरถยนต์ยังมีการเปิดตัว

รถยนต์รุ่นใหม่ ๆ และจัดกิจกรรมส่งเสริมการขายอย่างต่อเนื่องเพื่อกระตุ้นการตัดสินใจซื้อ ยอดขายหมวดขายส่งขายปลีกและหมวดอื่น ๆ ที่เกี่ยวข้องกับการบริโภคลดลงต่อเนื่อง โดยยอดขายในห้างสรรพสินค้าชะลอตัวลงมาก จากความกังวลใจเกี่ยวกับสถานการณ์ทางการเมืองและภาระค่าครองชีพที่สูงขึ้นทำให้ลดการบริโภคสินค้าฟุ่มเฟือย

ความเชื่อมั่นของผู้บริโภคในภาคเหนือลดลงต่อเนื่องเป็นเดือนที่ 10 ต่ำสุดเป็นประวัติการณ์ สาเหตุจากความกังวลเกี่ยวกับสถานการณ์การเมืองการชะลอตัวของเศรษฐกิจไทยและเศรษฐกิจโลก อาจส่งผลเชิงลบต่อทิศทางเศรษฐกิจไทยและรายได้ของผู้บริโภคในอนาคต

2.6 การลงทุนภาคเอกชน



มูลค่าโครงการที่ได้รับอนุมัติส่งเสริมการลงทุนจาก BOI ในเขตภาคเหนือ

หมวดผลิตภัณฑ์	2555	2556	2557				อ.ค.	ม.ค.
			ครึ่งแรก	ครึ่งหลัง	ไตรมาส 3	ไตรมาส 4		
เกษตรกรรมและสหกรณ์สหกรณ์เกษตร	4,997.5	5,148.0	4,944.6	803.4	601.4	202.0	92.0	0.0
บริการและสาธารณูปโภค	20,506.6	2,898.2	1,250.2	1,648.0	528.0	1,120.0	0.0	0.0
ผลิตภัณฑ์กระดาษและพลาสติก	230.9	68.2	68.2	0.0	0.0	0.0	0.0	0.0
ผลิตภัณฑ์โลหะ เครื่องจักรและอุปกรณ์	8,460.7	268.4	15.6	251.1	176.5	74.6	2.0	0.0
เหมืองแร่ ยานพาหนะ และเครื่องใช้ในบ้าน	202.6	88.9	20.0	18.9	18.9	0.0	0.0	0.0
ผลิตภัณฑ์เคมีและเครื่องใช้ไฟฟ้า	8,294.9	2,459.2	1,354.2	905.0	867.1	37.9	0.0	0.0
อุตสาหกรรมเบา	188.6	265.9	201.6	61.5	61.5	0.0	0.0	0.0
รวม (หน่วย : ล้านบาท)	92,282.1	11,137.1	7,454.9	8,682.8	2,248.9	1,424.5	94.06	0.0

ที่มา: BOI

จากปัจจัยลบรอบด้านกระทบความเชื่อมั่นและการตัดสินใจของนักลงทุน ส่งผลให้ภาวะการลงทุนภาคเอกชนของภาคเหนือยังคงลดลง อย่างไรก็ตาม ยังมีการก่อสร้างในโครงการต่อเนื่องของภาครัฐและเอกชน

ดัชนีการลงทุนภาคเอกชนของภาคเหนือ เดือนมกราคม 2557 (เบื้องต้น) อยู่ที่ระดับ 131.3 หดตัวจากระยะเดียวกันปีก่อนร้อยละ 3.5 ผลจากความเชื่อมั่นของนักลงทุนยังไม่ฟื้นตัว ประกอบกับฐานสูงตามการเร่งตัวของภาคก่อสร้างในปีก่อน อย่างไรก็ตาม ภาวะก่อสร้างยังคงดำเนินต่อเนื่อง ทั้งในโครงการเดิมของภาคเอกชน และภาครัฐโดยเฉพาะ

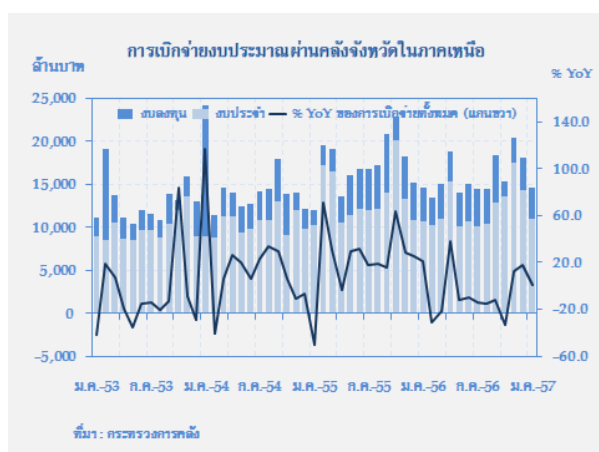
อย่างยิ่งโครงการขยายถนน ชุดเจาะอุโมงค์ทางลอด ซึ่งได้รับอนุมัติงบประมาณในปีที่ผ่านมา สะท้อนจากพื้นที่รับอนุญาตก่อสร้าง หดตัวร้อยละ 40.4 ส่วนหนึ่งตากการชะลอตัวของภาคอสังหาริมทรัพย์ รายได้ค่าธรรมเนียมการจดทะเบียนที่ดิน หดตัวร้อยละ 13.2 และปริมาณการจดทะเบียนรถยนต์เพื่อการพาณิชย์ หดตัวร้อยละ 1.2

ในขณะที่ปริมาณการจำหน่ายวัสดุก่อสร้างขยายตัวร้อยละ 6.8 และข้อมูลเบื้องต้นมูลค่านำเข้าเครื่องจักรกลและอุปกรณ์ผ่านด่านศุลกากรภาคเหนือเพิ่มขึ้นร้อยละ 61.6

2.7 การเบิกจ่ายงบประมาณผ่านคลังจังหวัดในภาคเหนือ

	2555	2556	2556					2557
			ครึ่งปีแรก	ครึ่งปีหลัง	ไตรมาส 3	ไตรมาส 4	ธ.ค.	ม.ค.
รายจ่ายประจำ (พันล้านบาท)	160.6	147.0	68.2	78.8	33.4	45.4	14.3	11.0
% YoY	28.4	-8.5	-12.7	-4.5	-12.6	2.5	32.3	3.2
รายจ่ายลงทุน (พันล้านบาท)	47.5	44.9	22.7	22.2	13.9	8.3	3.7	3.6
% YoY	-7.2	-5.4	19.6	-22.1	-15.9	-30.6	-16.4	-6.5
การเบิกจ่ายทั้งสิ้น (พันล้านบาท)	208.1	191.9	90.9	101.0	47.3	53.7	18.0	14.6
% YoY	18.1	-7.8	-6.4	-9.0	-13.6	-4.5	18.2	0.6

ที่มา : กระทรวงการคลัง



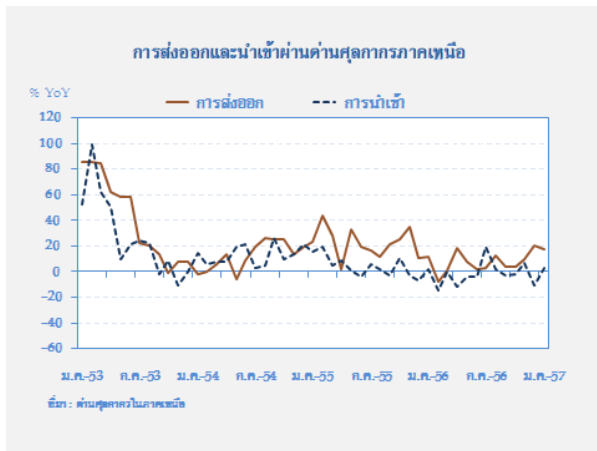
ในเดือนมกราคม 2557 การเบิกจ่ายงบประมาณผ่านคลังจังหวัดในภาคเหนือ มีมูลค่าทั้งสิ้น 14,627.8 ล้านบาท ขยายตัวจากระยะเดียวกันปีก่อนร้อยละ 0.6 ชะลอตัวจากร้อยละ 18.2 เดือนก่อน ตามงบลงทุนที่หดตัวร้อยละ 6.5 จากความล่าช้าของโครงการ

ก่อสร้าง ส่งผลให้อัตราการเบิกจ่ายของงบลงทุนมีเพียงร้อยละ 16.2 ต่ำกว่าร้อยละ 20.5 จากระยะเดียวกันปีก่อน

อย่างไรก็ดี รายจ่ายประจำเพิ่มขึ้นร้อยละ 3.2 จากการโอนเงินอุดหนุนให้กับสถานศึกษา องค์กรปกครองส่วนท้องถิ่น เพื่อนำไปจัดซื้อจัดจ้างตามโครงการต่อเนื่องของรัฐบาล และรายจ่ายดำเนินงานจากค่าตอบแทนค่าประชุมและสัมมนา

สำหรับอัตราการเบิกจ่ายภาพรวมของภาคเหนืออยู่ที่ร้อยละ 61.3 เพิ่มขึ้นจากร้อยละ 55.8 เดือนก่อน และต่ำกว่าร้อยละ 62.9 จากระยะเดียวกันปีก่อน

2.8 การค้าต่างประเทศ



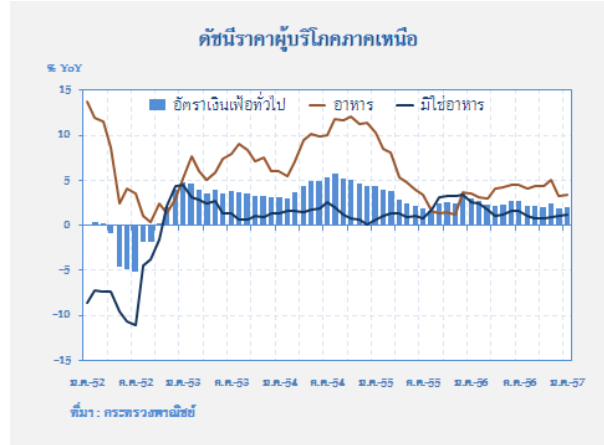
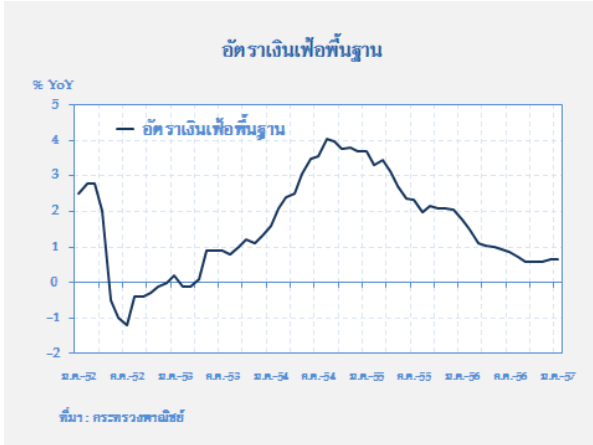
เดือนมกราคม ปี 2557 มูลค่าการส่งออกผ่านด่านศุลกากรในภาคเหนือมีมูลค่า 408.1 ล้านดอลลาร์สหรัฐ. ขยายตัวจากระยะเดียวกันปีก่อนร้อยละ 17.2 ตามการส่งออกที่ขยายตัวดีในทุกตลาด ทั้งการส่งออกไปประเทศอื่น ๆ และประเทศเพื่อนบ้าน โดยการส่งออกไปประเทศอื่น ๆ เป็นสินค้าอุตสาหกรรมประเภทชิ้นส่วนอิเล็กทรอนิกส์และอุปกรณ์ ของผู้ประกอบการในนิคมอุตสาหกรรมภาคเหนือลำพูน

เช่น แผงวงจรสำเร็จรูป เลนส์กล้องถ่ายรูป ไอซี ด้านการส่งออกผ่านด่านชายแดนไปประเทศเพื่อนบ้านขยายตัวตามการส่งออกสินค้าอุปโภคบริโภค และน้ำมันเชื้อเพลิงไปเมียนมาร์ ส่วนลาว และจีนตอนใต้หดตัว

การนำเข้า มีมูลค่า 140.4 ล้านดอลลาร์สหรัฐ.ขยายตัวจากระยะเดียวกันปีก่อนร้อยละ 3.2 ตามการนำเข้าวัตถุดิบและสินค้าชั้นกลางเพื่อผลิตในอุตสาหกรรม เช่น วงจรรวมและส่วนประกอบ เพชรที่ยังไม่ได้เจียรไน แผ่นแก้วสำหรับทำเลนส์ และไอซี ส่วนการนำเข้าผ่านด่านชายแดนขยายตัวตามการนำเข้าโค กระบือมีชีวิต และสินค้าเกษตรที่ใช้สิทธิประโยชน์ทางภาษีจากเมียนมาร์ ส่วนการนำเข้าจากลาวและจีนตอนใต้ หดตัวต่อเนื่องจากเดือนก่อนจากการนำเข้าถ่านหินลิกไนต์ และพืชผัก ผลไม้ปรับลดลง

ด้านเสถียรภาพ

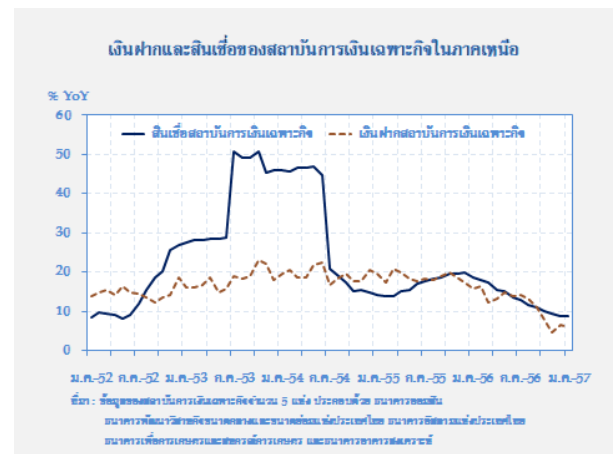
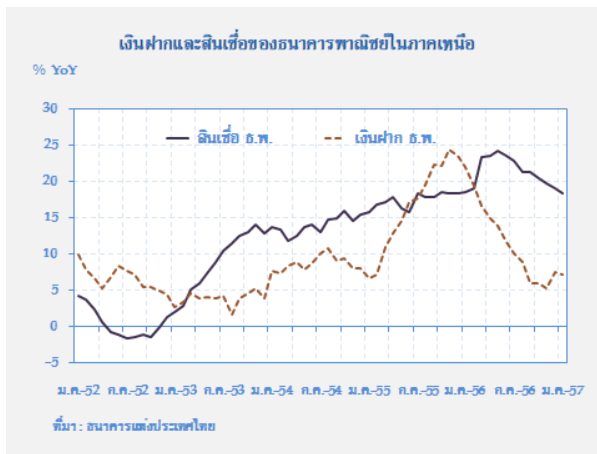
2.9 ระดับราคา



เงินเฟ้อทั่วไปภาคเหนือ เดือนมกราคม 2557 เพิ่มขึ้นจากช่วงเดียวกันปีก่อนมาอยู่ที่ร้อยละ 1.97 **หมวดอาหารและเครื่องดื่ม** เพิ่มขึ้นร้อยละ 3.40 จากระยะเดียวกันปีก่อน และเพิ่มขึ้นร้อยละ 0.40 จากเดือนก่อน ตามราคาสินค้าอาหารสดประเภทเนื้อสัตว์ เป็ด ไก่ สัตว์น้ำ ผลไม้ และไข่ เนื่องจากความต้องการเพิ่มขึ้นในช่วงเทศกาลตรุษจีน ประกอบกับราคาสุกรมี่ชีวิตหน้าฟาร์มสูงขึ้นและสภาพอากาศแปรปรวนทำให้

สุกรมี่สดส่งผลให้ราคาเนื้อสุกรมี่ปรับตัวเพิ่มขึ้น **หมวดอื่น ๆ** **ไม่ใช่อาหารและเครื่องดื่ม** เพิ่มขึ้นร้อยละ 1.17 จากระยะเดียวกันปีก่อน และเพิ่มขึ้นร้อยละ 0.34 จากเดือนก่อน เนื่องจากราคาน้ำมันเชื้อเพลิงปรับตัวสูงขึ้นตามภาวะตลาดโลก และค่ากระแสไฟฟ้าสูงขึ้นตามการปรับขึ้นอัตราค่าไฟฟ้าอัตโนมัติ (Ft) ก๊าซหุงต้ม บุหรี่ และสุรา **เงินเฟ้อพื้นฐาน** อยู่ที่ร้อยละ 0.65

2.10 การเงิน



ณ สิ้นเดือนมกราคม 2557 **เงินฝากของธนาคารพาณิชย์**ในภาคเหนือ มียอดคงค้าง 587,868 ล้านบาท ขยายตัวจากรยะเดียวกันปีก่อนร้อยละ 7.2 และยอดคงค้างเงินฝากเพิ่มขึ้นจากเดือนก่อน 4,275 ล้านบาท จากเงินฝากออมทรัพย์ของสถานศึกษาและผู้ประกอบการเพื่อหมุนเวียนในธุรกิจ โดยเฉพาะจังหวัดเชียงใหม่และเชียงราย

ด้านเงินให้สินเชื่อของธนาคารพาณิชย์ มียอดคงค้าง 568,344 ล้านบาท ขยายตัวร้อยละ 18.4 ชะลอตัวต่อเนื่องเป็นเดือนที่ 8 และมียอดคงค้างเพิ่มขึ้นจากเดือนก่อนเพียง 80 ล้านบาท หลังจากเพิ่มขึ้นมากในช่วงไตรมาสสุดท้ายของปี ตามการชะลอตัวของการลงทุนและการบริโภคภาคเอกชน รวมทั้งธนาคารพาณิชย์ระมัดระวังการพิจารณาให้สินเชื่อเพิ่มมากขึ้นสำหรับ**สัดส่วนเงินให้สินเชื่อต่อเงินฝาก** เท่ากับร้อยละ 96.7 ลดลงเล็กน้อยจากร้อยละ 97.4 เดือนก่อนเนื่องจากเงินฝากเพิ่มขึ้นในอัตราสูงกว่าเงินให้สินเชื่อ

เงินฝากของสถาบันการเงินเฉพาะกิจ ณ สิ้นเดือนมกราคม 2557 มียอดคงค้าง 367,168 ล้านบาท ขยายตัวจากรยะเดียวกันปีก่อนร้อยละ 5.9 แต่ปริมาณเงินฝากลดลงจากเดือนก่อน 4,005 ล้านบาท จากการถอนเงินฝากที่ครบกำหนดในธนาคารออมสินและ

ธนาคารอาคารสงเคราะห์ อย่างไรก็ดี ธนาคารเพื่อการเกษตรและสหกรณ์การเกษตร และธนาคารอิสลามแห่งประเทศไทยมีเงินฝากเพิ่มขึ้นจากเดือนก่อน

ด้านเงินให้สินเชื่อ มียอดคงค้าง 582,069 ล้านบาท ขยายตัวร้อยละ 8.9 อัตราการขยายตัวเท่ากับเดือนก่อนหลังจากชะลอตัวต่อเนื่องมา 12 เดือน โดยยอดคงค้างลดลงจากเดือนก่อน 1,737 ล้านบาท จากการชำระหนี้คืนบางส่วนของสินเชื่อเพื่อสังคมและชุมชนและสินเชื่อนโยบายรัฐในธนาคารออมสิน อย่างไรก็ดี มีความต้องการสินเชื่อเพื่ออยู่อาศัยสะท้อนจากสินเชื่อในธนาคารอาคารสงเคราะห์ยังเพิ่มขึ้นทุกเดือน ขณะที่ธนาคารอื่นๆ มีปริมาณสินเชื่อเพิ่มขึ้นและลดลงเล็กน้อย สำหรับ**สัดส่วนเงินให้สินเชื่อต่อเงินฝาก**อยู่ที่ร้อยละ 158.5 เพิ่มขึ้นจากร้อยละ 157.3 เดือนก่อน เนื่องจากเงินฝากลดลงในอัตรามากกว่าเงินให้สินเชื่อ

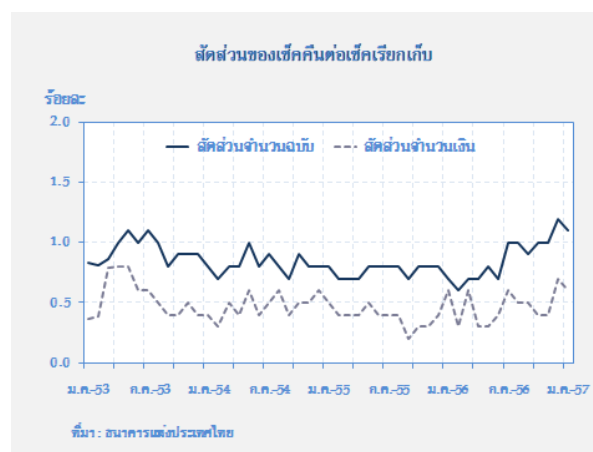
2.11 สำนักหักบัญชี

	2555	2556	2556					2557
			ครึ่งปีแรก	ครึ่งปีหลัง	ไตรมาส 3	ไตรมาส 4	ธ.ค.	ม.ค.
ปริมาณเช็คเรียกเก็บ (พันฉบับ)	3,072.7	2,655.3	1,425.4	1,229.9	661.9	568.0	183.2	214.2
มูลค่าเช็คเรียกเก็บ (พันล้านบาท)	690.3	649.3	331.0	318.3	156.3	162.0	57.8	57.8
ปริมาณเช็คคืน (พันฉบับ)	23.3	22.4	10.2	12.2	6.2	6.0	2.1	2.4
มูลค่าเช็คคืน (พันล้านบาท)	2.6	3.1	1.4	1.7	0.8	0.9	0.4	0.3

ในเดือนมกราคม 2557 การใช้เช็คผ่านสำนักหักบัญชี ทั้ง 18 แห่งในภาคเหนือ มีปริมาณเช็คเรียกเก็บจำนวน 214,180 ฉบับ มูลค่า 57,816.6 ล้านบาท ลดลงจากระยะเดียวกันปีก่อนร้อยละ 19.5 และ 5.1 ตามลำดับ ตามการชะลอตัวของภาคการค้า การอุปโภคบริโภคและการลงทุนภาคเอกชน

ด้านปริมาณเช็คคืนด้วยเหตุผลไม่มีเงิน มีจำนวน 2,412 ฉบับ มูลค่า 326.1 ล้านบาท โดยปริมาณเช็คคืนเพิ่มขึ้นร้อยละ 28.0 ต่อเนื่องจากเดือนก่อน เนื่องจากผู้ประกอบการประสบปัญหาสภาพคล่องตึงตัว สะท้อนจากการเบิกใช้วงเงินกู้เบิกเกินบัญชีมีแนวโน้มเพิ่มขึ้นต่อเนื่อง แม้ว่ามูลค่าเช็คคืนจะลดลงเป็นเดือนแรกนับจากเดือนกรกฎาคมปีก่อนที่ร้อยละ 8.1 ส่งผลให้สัดส่วนเช็คคืนด้วยเหตุผลไม่มีเงินต่อเช็คเรียกเก็บ ทั้งปริมาณและมูลค่าอยู่ใน

ระดับสูงกว่าช่วงเดียวกันปีก่อนที่ร้อยละ 1.1 และ 0.6 ตามลำดับ



ภาวะแรงงาน

2.12 การจ้างงานในภาคเหนือ

รายการ	2555	2556	2556					2557
			ครึ่งปีแรก	ครึ่งปีหลัง	ไตรมาส 3	ไตรมาส 4	ธ.ค.	ม.ค.
จำนวนผู้ว่างงาน (พันคน)	45	41	35	48	50	46	35	49
อัตราการว่างงาน (ร้อยละ)	0.6	0.6	0.5	0.7	0.7	0.6	0.5	0.7

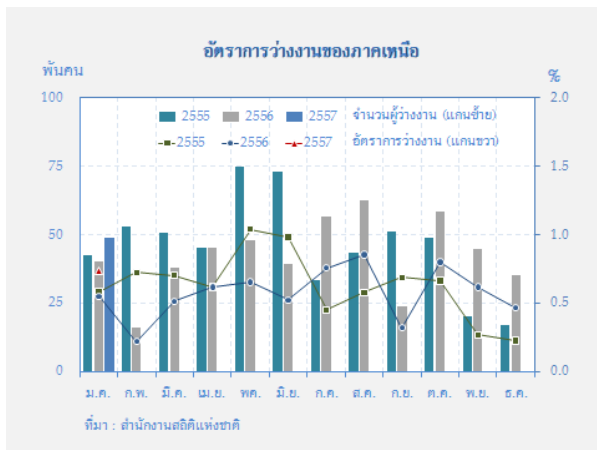
ที่มา: สำนักงานสถิติแห่งชาติ

หมายเหตุ : มีการเปลี่ยนแปลงค่าคาดประมาณการประชากรประเทศไทย พ.ศ.2553 (ฉบับใหม่) ทำให้ไม่สามารถนำจำนวนผู้มีงาน
 มาพิจารณาเปรียบเทียบอัตราการเปลี่ยนแปลงจากระยะเดียวกันปีก่อนได้

ในเดือนมกราคม 2557 อัตราการว่างงานอยู่ในระดับต่ำ ผู้ว่างงานมีจำนวน 49,090 คน คิดเป็นอัตราการว่างงานร้อยละ 0.7 ใกล้เคียงกับช่วงเดียวกันปีก่อน โดยร้อยละ 71.9 ของผู้ว่างงานเป็นผู้เคยทำงานมาก่อนทั้งในและนอกภาคเกษตรกรรม ส่วนใหญ่อยู่ในสาขาการก่อสร้าง การค้าและบริการ เป็นสำคัญ ส่วนที่เหลือร้อยละ 28.1 เป็นผู้ที่ไม่เคยทำงานมาก่อนเข้าสู่ตลาดแรงงานเป็นครั้งแรก

จำนวนผู้ประกันตนในระบบประกันสังคม ณ สิ้นเดือนมกราคม 2557 รวมตามมาตรา 33 (ภาคบังคับ) และ 39 (ภาคสมัครใจ) มีจำนวน 831,255 ราย เพิ่มขึ้นจากระยะเดียวกันปีก่อนร้อยละ 3.7 โดยจำแนกเป็นผู้ประกันตนตามมาตรา 33 จำนวน 371,055 ราย เพิ่มขึ้นร้อยละ 2.3 และผู้ประกันตนตามมาตรา 39 มีจำนวน 160,200 ราย เพิ่มขึ้นร้อยละ 9.9

จำนวนผู้ประกันตนที่ขอรับประโยชน์ทดแทนกรณีว่างงาน ณ สิ้นเดือนมกราคม 2557 ผู้ออกจากงานที่ถูกเลิกจ้างมีจำนวน 3,063 คน เพิ่มขึ้นจากเดือนก่อนหน้าร้อยละ 4.5 แต่เพิ่มจากระยะเดียวกันปีก่อนร้อยละ 47.4



ส่วนที่ 3 ตารางเครื่องชี้วัดเศรษฐกิจที่สำคัญ

	2556				2557	
	ส.ค.	ก.ย.	ต.ค.	พ.ย.	ธ.ค.	ม.ค.
ภาคเศรษฐกิจจริง (% การเปลี่ยนแปลงจากระยะเดียวกันปีก่อน นอกจากระบุเป็นอย่างอื่น)						
ดัชนีรายได้เกษตรกร	-2.8 ^R	-2.5 ^R	-5.4 ^R	-5.5 ^R	-2.0 ^R	-2.1 ^P
ดัชนีผลผลิตสินค้าเกษตร	0.9	2.2	0.4	0.4	4.3	5.2 ^P
ดัชนีราคาสินค้าเกษตร	-3.7	-4.6 ^R	-5.7 ^R	-5.9 ^R	-6.1 ^P	-6.9 ^P
ราคาสินค้าเกษตรสำคัญ						
ข้าวเปลือกเจ้าหน้าปี 14-15 %	-7.9	-15.5	-16.1	-19.6	-19.7	-22.4
อ้อยโรงงาน	N.A.	N.A.	N.A.	-13.9	-14.2	-13.8
มันสำปะหลัง	N.A.	N.A.	-6.1	-1.2	-5.3	2.1
สุกรเกิน 100 กิโลกรัม	19.0	17.4	19.4	19.0	18.3	20.2
ไก่รุ่นพันธุ์เนื้อ	24.3	23.1	26.1	10.8	1.9	2.4
ไข่ไก่สดคละ	23.9	27.7	36.4	30.3	22.5	20.1
ดัชนีผลผลิตอุตสาหกรรมที่ปรับฤดูกาล (ระดับ)	97.4	92.1	108.0	112.6	99.6 ^R	106.1 ^P
ดัชนีผลผลิตอุตสาหกรรมที่ไม่ปรับฤดูกาล (ระดับ)	83.5	77.2	96.2	129.5	124.8 ^R	114.2 ^P
ดัชนีผลผลิตอุตสาหกรรมที่ไม่ปรับฤดูกาล	-11.4	0.5	14.1	1.2	9.3 ^R	10.3 ^P
ภาคบริการ						
- จำนวนผู้โดยสารผ่านท่าอากาศยาน	18.3	27.3	20.9	22.6	18.3 ^R	24.4 ^P
- ภาษีมูลค่าเพิ่มประเภทโรงแรมและภัตตาคาร *(สะท้อนภาพเดือนก่อนหน้า)	23.6	11.1	13.5	13.0	16.0 ^R	19.8 ^P
- อัตราการเข้าพัก (ร้อยละ)	54.6	46.3	51.9	70.3 ^R	71.0 ^R	68.9 ^P
- ราคาห้องพักเฉลี่ย (บาท)	1,385.3	1,248.5	1,408.4	1,688.6 ^R	1,865.0 ^R	1,581.8 ^P
ภาคการค้า						
- ดัชนีคำสั่ง	9.1	17.7	14.0	12.9	7.6 ^R	2.8 ^P
- ดัชนีคำสั่งปลีก	-4.3	-4.0	-6.1	-10.6	-11.6 ^R	-13.4 ^P
ดัชนีการอุปโภคบริโภค						
- ยอดขายหมวดค้าส่งค้าปลีกและหมวดอื่น ๆ ที่เกี่ยวข้องกับการบริโภค (Real term)	-3.6	1.4	-1.7	-4.9	-6.9 ^R	-9.0 ^P
- ปริมาณรถยนต์จดทะเบียน	-3.0	-6.4	-20.5	-43.5	-58.8 ^R	-23.2
- ปริมาณรถจักรยานยนต์จดทะเบียน	-11.4	-8.7	17.0	-22.3	-19.8 ^R	-19.8
ดัชนีการลงทุนภาคเอกชน						
- พื้นที่รับอนุญาตก่อสร้างในเขตเทศบาล	-51.6	13.2	8.3	-40.3	-24.9	-40.4
- ค่าธรรมเนียมขายและเช่าฝากที่ดิน	14.1	15.2	2.0	2.3	13.4	-13.2
การเบิกจ่ายงบประมาณผ่านคลังจังหวัด						
- รายจ่ายประจำ	-14.1	-9.1	-32.4	31.2	32.3	3.2
- รายจ่ายงบลงทุน	-19.2	-17.8	-38.5	-39.3	-16.4	-6.5
ดัชนีราคาผู้บริโภคทั่วไป						
- อาหารและเครื่องดื่ม	4.04	4.37	4.36	5.03	3.24	3.40
- มีโซอาหารและเครื่องดื่ม	1.02	0.83	0.75	0.87	1.06	1.17
ดัชนีราคาผู้บริโภคพื้นฐาน (ไม่รวมราคาอาหารสดและพลังงาน)						
	0.74	0.58	0.59	0.59	0.66	0.65
ภาคต่างประเทศ (ด้านดอลลาร์ สรอ. นอกจากจะระบุเป็นอย่างอื่น)						
สินค้าออกผ่านด่านศุลกากร	397.3	388.2	400.8	434.6	443.5	408.1
(Δ %)	12.3	3.6	3.5	9.4	20.9	17.2
สินค้าเข้าผ่านด่านศุลกากร	142.0	141.4	134.3	148.7	117.7	140.4
(Δ %)	2.0	-3.1	-2.4	6.8	-11.0	3.2
ภาคการเงิน (พันล้านบาท นอกจากจะระบุเป็นอย่างอื่น)						
เงินฝากของธนาคารพาณิชย์	561.4	561.2	563.7	572.4	583.6	587.9
(Δ %)	8.8	6.0	6.0	5.2	7.5	7.2
เงินให้สินเชื่อของธนาคารพาณิชย์	543.9	551.0	556.7	562.8	568.3	568.3
(Δ %)	21.3	21.3	20.5	19.8	19.1	18.4

P = ข้อมูลเบื้องต้น R = มีการปรับปรุงข้อมูล N.A. = ยังไม่มีข้อมูล

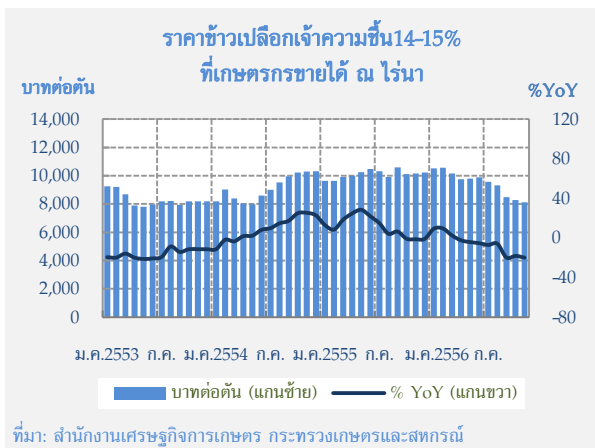
ส่วนที่ 4 รายงานพิเศษ

สินค้าเกษตรสำคัญ : ข้าว¹

เดือนมกราคม 2557 ราคาข้าวเปลือกภายในประเทศ พิจารณาจากข้าวเปลือกเจ้าซึ่งเป็นราคานอกโครงการลดลงจากเดือนก่อนและระยะเดียวกันปีก่อนมาอยู่ในระดับต่ำสุดในรอบ 3 ปี ส่วนหนึ่งเป็นผลจากอุปทานในตลาดเพิ่มขึ้นทั้งการระบายข้าวในสต็อกของรัฐและผลผลิตฤดูนาปีเพิ่มขึ้นเนื่องจากภาวะอากาศเอื้ออำนวย ขณะที่ความต้องการข้าวไทยจากต่างประเทศลดลง

1. ภาวะราคาข้าว

1.1 เดือนมกราคม 2557



ราคาข้าวเปลือกภายในประเทศ ซึ่งเป็นราคา นอกโครงการรับจำนำ พิจารณาจากข้าวเปลือกเจ้า ความชื้น 15% มีราคาเฉลี่ยต้นละ 7,914 บาท ต่ำสุดใน รอบ 3 ปี โดยลดลงจากเดือนก่อนต้นละ 8,134 บาท และลดลงร้อยละ 24.8 เมื่อเทียบกับระยะเดียวกันปีก่อน ส่วนหนึ่งเป็นผลจากผลผลิตฤดูนาปีเพิ่มขึ้นโดยเฉพาะ

แหล่งผลิตสำคัญ เช่น ภาคตะวันออกเฉียงเหนือและ ภาคเหนือ เนื่องจากภาวะอากาศเอื้ออำนวย สำหรับผล การประมูลขายข้าวในสต็อกของรัฐผ่านตลาดสินค้า เกษตรล่วงหน้าแห่งประเทศไทย (AFET) ในวันที่ 22 มกราคม 2557 จำนวน 148,940 ตัน แบ่งเป็นข้าวขาว 5% จำนวน 110,480 ตัน และข้าวหอมมะลิ จำนวน 38,460 ตัน ผลการประมูลเบื้องต้นผู้ประกอบการยื่น เสนอราคาต่ำกว่าราคาตลาดประมาณร้อยละ 17 สำหรับ ข้าวขาว และร้อยละ 9 สำหรับข้าวหอมมะลิ ทั้งนี้ ทางกรมทยอยระบายข้าวในสต็อกที่มีอยู่มาอย่าง ต่อเนื่อง เพื่อนำเงินเป็นทุนหมุนเวียนในการรับจำนำ ข้าวเปลือกฤดูนาปี ปีการผลิต 2556/57² ซึ่ง ณ 25 มกราคม 2557 มีเกษตรกรนำข้าวเปลือกมาจำนำกับ ทางกรมแล้วจำนวน 1.8 ล้านราย ปริมาณ 10.7 ล้านตัน ข้าวเปลือก มูลค่าประมาณ 167 แสนล้านบาท ขณะที่ เกษตรกรได้รับเงินค่าจำนำแล้วเพียง 0.4 ล้านราย จำนวน 3 ล้านตัน เป็นเงิน 51,023 ล้านบาท³

1.2 แนวโน้มราคาข้าว

ราคาข้าวเปลือกภายในประเทศ ปี 2557 มี แนวโน้มลดลงตามราคาข้าวในตลาดโลก และการปรับ นโยบายรับจำนำของทางการไทย ด้วยข้อจำกัดด้าน งบประมาณ โดยจำกัดมูลค่าผลผลิตเข้าร่วมโครงการฯ รอบการผลิตนาปีจากเดิมรายละไม่เกิน 500,000 บาท เหลือไม่เกินรายละ 350,000 บาท รวมทั้งคาดว่า ทางการจะระบายข้าวในสต็อกคงเหลือจำนวนมาก อย่างต่อเนื่องในระยะต่อไป

¹ จัดทำโดย: น.ส.ดวงทิพย์ ศิริกาญจนารักษ์ เศรษฐกรอาวุโส ส่วน เศรษฐกิจภาค สำนักงานภาคเหนือ E-mail: DoungtiS@bot.or.th โทรศัพท์ 0-5393-1147

Disclaimer: บทความนี้เป็นความเห็นของผู้เขียน ไม่จำเป็นต้อง สอดคล้องกับความเห็นของธนาคารแห่งประเทศไทย จัดทำขึ้นเพื่อ ประกอบการวิเคราะห์และประเมินเศรษฐกิจ

² ระยะเวลารับจำนำ 1 ตุลาคม 2556 – 28 กุมภาพันธ์ 2557 ยกเว้น ภาคใต้จะสิ้นสุดวันที่ 31 กรกฎาคม 2557

³ ข้อมูล ณ วันที่ 20 มกราคม 2557

2. ปัจจัยกำหนดราคา

2.1 ปัจจัยเชิงโครงสร้าง

ตารางที่ 1 ปริมาณการผลิต การบริโภค และสต็อกข้าวโลก (หน่วย: ล้านตันข้าวสาร)			
	2554/55	2555/56	2556/57
ผลผลิต	465.8	469.0	473.2
บริโภค	459.9	467.0	473.1
การค้า	39.1	38.4	39.2
สต็อกปลายปี	104.5	106.4	106.5

ที่มา: United States Department of Agriculture

ผลผลิตข้าวเปลือกเดือนมกราคม 2557 ออกสู่ตลาดประมาณ 1.1 ล้านตัน ทั้งนี้ สำนักงานเศรษฐกิจการเกษตรคาดว่า ผลผลิตฤดูนาปี ปีการผลิต 2556/57 จะมีปริมาณ 28.2 ล้านตัน เพิ่มจากปีก่อนร้อยละ 3.4 ตามการเพิ่มขึ้นของผลผลิตเฉลี่ยต่อไร่เป็นสำคัญ เนื่องจากภาวะอากาศเอื้ออำนวย สำหรับผลผลิตฤดูนาปรัง ปีการผลิต 2557 ซึ่งอาศัยน้ำจากชลประทานเป็นหลัก ผลผลิตจะทยอยออกสู่ตลาดตั้งแต่เดือนหน้า คาดว่า มีปริมาณ 8.5 ล้านตัน ลดลงจากปีก่อนร้อยละ 21.4 ตามการลดลงของพื้นที่เพาะปลูก ส่วนหนึ่งเป็นผลจากกรมชลประทานรณรงค์ให้เกษตรกรลดการปลูกข้าวนา

ปรัง เพื่อป้องกันผลผลิตเสียหายจากปัญหาขาดแคลนน้ำ เพราะปริมาณน้ำต้นทุนของกลุ่มแม่น้ำเจ้าพระยาจากเขื่อนหลักโดยเฉพาะเขื่อนภูมิพลและสิริกิติ์ อยู่ในเกณฑ์น้อย

2.2 ปัจจัยระยะปานกลาง

สินค้าโภคภัณฑ์ ราคาซื้อขายข้าวในตลาดล่วงหน้า Chicago Board of Trade (CBOT) เดือนมกราคม 2557 ส่งมอบเดือนกุมภาพันธ์ 2557 ลดลงต่อเนื่องจากต้นละ 11,477 บาทต่อตัน ในช่วงสัปดาห์แรกของเดือน เหลือ 11,188 บาทต่อตันในช่วงสิ้นเดือน ส่วนหนึ่งเป็นผลจากนักลงทุนรอดูนโยบายราคาของอินเดียและเวียดนามในเดือนหน้าซึ่งเป็นช่วงผลผลิตออกสู่ตลาดมาก ประกอบกับรอดูสถานการณ์การระบายข้าวในสต็อกของทางการไทย

สินค้าคงคลัง ในเดือนนี้ USDA คาดว่า สต็อกข้าวสารไทย ณ สิ้นปี 2557 จะเพิ่มขึ้นจาก 12.8 ล้านตัน ปีก่อน เป็น 14.7 ล้านตัน จากการเพิ่มขึ้นของสต็อกในโครงการรับจำนำของทางการไทย สำหรับสต็อกข้าวสารโลกต่อความต้องการบริโภค มีสัดส่วนร้อยละ 22.2 ลดลงจากร้อยละ 22.9 ปีก่อน

ส่วนที่ 5 ลำดับเหตุการณ์สำคัญทางเศรษฐกิจและการเงินที่เกี่ยวข้องกับภาคเหนือ

เรื่อง	สาระสำคัญ	วันที่ประกาศ
<p>ด้านการเกษตร</p> <p>ประกาศกรมวิชาการ เกษตรเรื่อง เงื่อนไขการ นำเข้ายาสูบจากสหพันธ์ สาธารณรัฐบราซิล พ.ศ. 2556</p>	<p>การขออนุญาตนำเข้ายาสูบ ต้องมีใบอนุญาตนำเข้าซึ่งออกให้ โดยกรมวิชาการเกษตร การนำเข้า ต้องมาจากต้นยาสูบใน แปลงปลูกซึ่งผ่านการตรวจสอบในช่วงระหว่างการเจริญเติบโต โดยมีการเก็บตัวอย่างพืชเพื่อตรวจสอบยืนยันในห้องปฏิบัติการ ว่าปราศจากศัตรูพืชกักกันตามที่ระบุไว้ ต้องมีใบรับรอง สุขอนามัยพืชซึ่งออกให้โดย Departamento de Sanidade Vegetal (DSV) กำกับมาด้วย พนักงานเจ้าหน้าที่จะสุ่ม ตัวอย่างเมล็ดพันธุ์ยาสูบและตรวจสอบ และต้องกักเมล็ดพันธุ์ ยาสูบไว้จนกว่าจะทราบผลจากห้องปฏิบัติการ ถ้าตรวจพบ สิ่งมีชีวิตชนิดอื่นที่ไม่มีรายชื่อปรากฏในเอกสารแนบ ที่มี ศักยภาพเป็นศัตรูพืชกักกันของราชอาณาจักรไทย เมล็ดพันธุ์ ยาสูบทั้งหมดจะถูกส่งกลับ ทำลายหรือกำจัดตามเหมาะสม</p>	<p>10 ม.ค. 57 (ราชกิจจานุเบกษา 24 ธ.ค. 56)</p>
<p>ประกาศคณะกรรมการ มาตรฐานสินค้าเกษตร กำหนดขีดความสามารถ และคุณสมบัติของผู้ขอรับ ใบอนุญาตเป็นผู้ประกอบ การตรวจสอบมาตรฐาน</p>	<p>ห้องปฏิบัติการของผู้ขอรับใบอนุญาตหรือห้องปฏิบัติการที่ผู้ ขอรับใบอนุญาตมีข้อตกลงในการให้บริการทดสอบหรือ วิเคราะห์ ต้องได้รับการรับรองตามมาตรฐาน ISO/IEC 17025 ว่าด้วยเรื่องข้อกำหนดทั่วไปว่าด้วยความสามารถของ ห้องปฏิบัติการทดสอบและห้องปฏิบัติการสอบเทียบและได้รับ การรับรองตามมาตรฐานอื่นที่สำนักงานมาตรฐานสินค้าเกษตร และอาหารแห่งชาติให้การยอมรับ และขึ้นทะเบียนกับสำนักงาน มาตรฐานสินค้าเกษตรและอาหารแห่งชาติ</p>	<p>31 ม.ค. 57 (ราชกิจจานุเบกษา 23 ต.ค. 56)</p>